

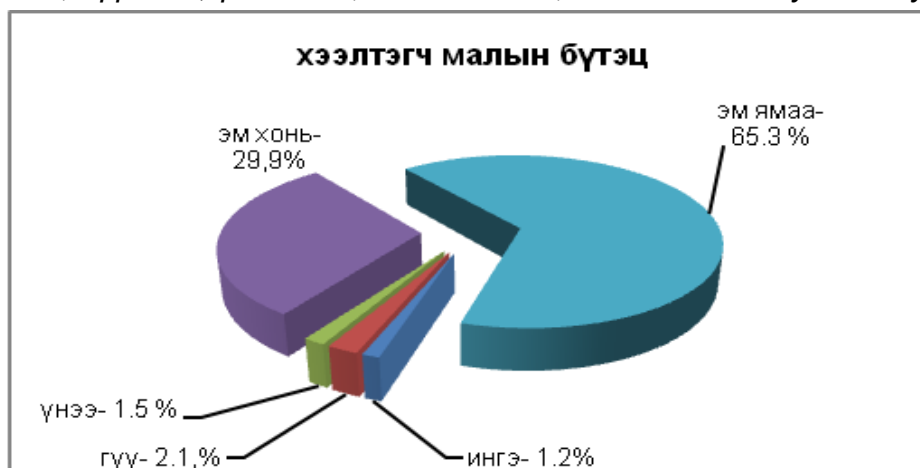
АЙМГИЙН ЭДИЙН ЗАСАГ-НИЙГМИЙН БАЙДЛЫН 2011 ОНЫ МЭДЭЭЛЭЛ

Мал тооллого: Аймаг мал сүргээ 95.9 хувиар онд оруулж, 581.4 мянган төл 93.5 хувиар бойжуулж, өмнөх оноос мал өсч, бүгд нэг сая 613.3 мянган толгой мал тоолууллаа. Үүнд: тэмээ 25.2 мянга, адуу 46.5 мянга, үхэр 22.1 мянга, хонь 461.7 мянга, ямаа нэг сая 57.8 мянган толгой байна. Тухайлбал: нийт мал 297.8 мянгаар, үүнээс тэмээ 0.9 мянгаар, адуу 7.8 мянгаар, үхэр 3.7 мянгаар, хонь 65.4 мянгаар, ямаа 220.0 мянгаар тус тус өслөө. Бүх сум нийт малаа, Дарив, Жаргалан, Тайшир, Тонхил, Эрдэнэ сумдаас бусад сумд таван төрөл дээр нь өсгөжээ. Дээрхи 5 сум тэмээг 7-96-гаар, Эрдэнэ сум хонио 0.7 мянгаар тус тус бууруулсан дүн гарлаа.



Мөн мянгат малчдын тоо өмнөх оноос 75.9 хувиар өсч одоо аймагт мянгат малчин 51 байгаагийн дотор 2001-ээс дээш малтай өрх 4, 1500-2000 малтай өрх 4, 1000-1499 малтай өрх 43 боллоо. Оны эцсийн байдлаар 100-аас дээш мянган толгой малтай 6, 90-ээс дээш мянган толгой малтай 1, 80-аас дээш мянган толгой малтай 6, 60-аас дээш мянган толгой малтай 2, 50-иас дээш мянган толгой малтай 1, 40-өөс дээш мянган толгой малтай 2 сум байна. Нийт мал болон ямааны тоогоор Цогт сум, тэмээгээр Төгрөг сум, адуугаар болон хониор Тонхил сум, үхрээр Халиун сум аймагтаа тэргүүлж байна.

Хээлтэгч мал, 100 эхийн төл: Хээлтэгч мал өмнөх оноос 2.7 хувиар буурч, оны эцсийн байдлаар төллөх насны хээлтэгч 665.8 мянга болж, нийт малын 41.3 хувь, тухайн сүргийн дотор ингэ 32.0, гүү 29.9, үнээ 45.6, эм хонь 43.1, эм ямаа 41.1 хувийг тус тус эзэлж байна.



Аймгийн дүнгээр оны эхний төллөх 100 эхээс ишиг, хурга 86, тугал 70, унага 69, ээлжийн ингэнээс ботго 45-ыг тус тус бойжуулав. Мөн тайлант онд 25.5 мянган хээлтэгч мал хээл хаяж, 58.2 мянган хээлтэгч мал сувайрсан байна.

Цэвэр, эрлийз, нутгийн шилдэг омгийн мал: 2011 оны эцэст шилдэг омгийн тэмээ 6.2 мянга, сайжруулсан тэмээ 0.1 мянга, шилдэг омгийн адуу 122, сайжруулсан адуу 120, цэвэр үүлдрийн үхэр 26, эрлийз үхэр 65, цэвэр үүлдрийн хонь 69.1 мянга, сайжруулсан хонь 1.7 мянга,

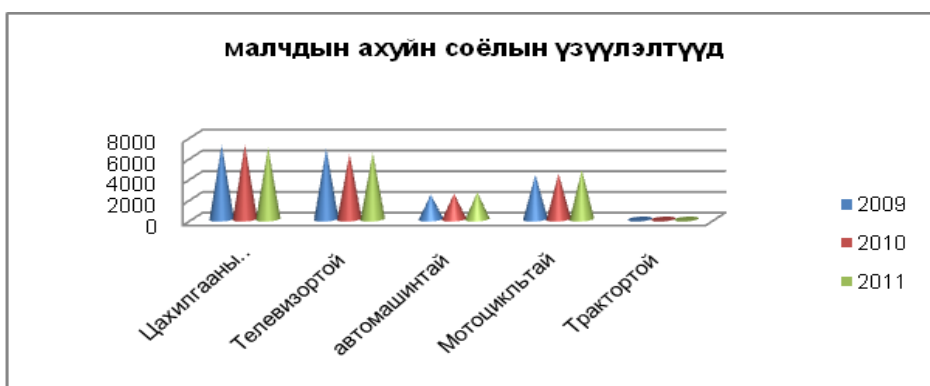
шилдэг омгийн хонь 0.7 мянга, цэвэр үүлдрийн ямаа 69.3 мянга, сайжруулсан ямаа 23.0 мянга, шилдэг омгийн ямаа 2.7 мянга бүгд 173.0 мянган мал тоологдлоо.

Иргэдийн мал: Иргэд нэг сая 609.8 мянган толгой мал тоолуулсан нь аймгийн нийт малын 99.8 хувийг эзэлж байна. Аминдаа малтай 9.2 мянган өрх байгаагийн 7.0 мянга нь малаа байнга малладаг малчин өрх байна. Энэ жилийн байдлаар малтай нэг өрхөд бодод шилжүүлснээр 34 бод буюу 174 толгой мал, малчин нэг өрхөд бодод шилжүүлснээр 40 бод буюу 203 толгой мал ногдож байна.

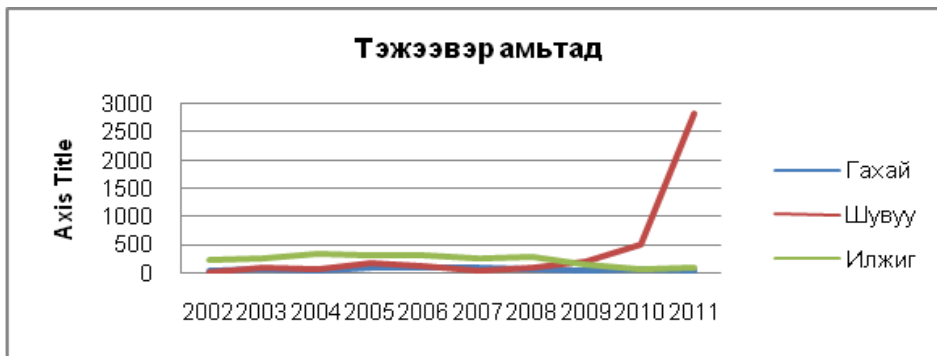
Иргэдийн хувийн малын бүлэглэлтээс харахад 10 хүртэл толгой малтай 270 өрх, 11-30 толгой малтай 895, 31-50 толгой малтай 862, 51-100 толгой малтай 1744, 101-200 толгой малтай 2614, 201-500 толгой малтай 2402, 501-999 толгой малтай 408 өрх байна.



Малчдын соёл ахуйн зарим үзүүлэлт: Аймгийн нийт малчид жилийн дөрвөн улирлын аясаар нүүдэллэж, бэлчээрийн мал аж ахуйгаа маллах явцад соёл ахуйгаа дээшлүүлсээр ирлээ. Тухайлбал: цахилгааны эх үүсгүүртэй өрх 6.9 мянга, телевизортой өрх 6.4 мянга байна. Мөн 2.6 мянган өрх 2.6 мянган авто машин, 4.6 мянган өрх 4.8 мянган мотоцикль, 40 өрх 50 тракторыг ажил амьдралынхаа хэрэгцээнд ашиглаж байгаа нь өнгөрсөн оныхоос тракторын тоо 14, телевизортой өрх 114, машинтай өрх 78, мотоцикльтай өрх 359-өөр өссөн байна. Тайлант онд малчид 0.9 мянган метр эсгий хийж гэрийн бүрээсээ шинэчлэх, шинэ гэр барихдаа зориулсан байна. Малчин өрхүүдээс өөрийн эзэмшлийн худагтай өрх 1.4 мянга, хашаатай өрх 4.7 мянга байна.



ХАА-н тэжээвэр амьтад: Аймагт ХАА-н тэжээвэр амьтад өсгөн үржүүлж, хэрэгцээндээ ашиглаж байгаа өрх 72 болж, гахайн мах 1.8 тн, өндөг 6.0 мянган ширхэгийг үйлдвэрлэж, өөрийн хэрэгцээндээ болон зах зээлд нийлүүлэв. Оны эцэст илжиг 101, гахай 38, тахиа 2.8 мянга, тахь 48 тоологдлоо.



Шинээр гаргасан, засварласан худаг: Энэ онд 196.8 сая төгрөгийн хөрөнгө бүхий инженерийн хийцтэй 20, энгийн уурхайн 28 бүгд 48 худаг шинээр гаргаж, 99 худгийг 60.0 сая төгрөгөөр засварлан ашиглажээ.

Малжуулалтын талаар: Энэ онд 270 өрхийг малжуулалтанд хамруулж бод, бог нийлсэн 10.8 мянган толгой малтай болгоход олон улсын хөтөлбөр, төслөөс 57.0 сая, орон нутаг болон малчдаас 448.4 сая бүгд 505.4 сая төгрөгийг зарцуулсан байна.

Малын тэжээл бэлтгэл: Энэ жил 5965.6 тонн байгалийн хадлан, 203.8 тонн гар тэжээл тус тус бэлтгэлээ. Зарим сум төмс, хүнсний ногоо, үр тарианы хаягдал, сүрэл, хужир шүү зэргийг малдаа бэлтгэж нөөцөлсөн байна.

Ургац хураалт: Энэ оны эцсийн байдлаар үр тариа 831.2 тн, үүнээс улаан буудай 522.0 тн, төмс 1503.1 тн, хүнсний ногоо 804.7 тн, малын тэжээлийн ургамал 1685.0 тн, жимс жимсгэнэ 53.0 тонныг тус тус хурааж аваад байна. Га-гаас үр тариа 13.2, төмс 66.2, хүнсний ногоо 53.5, тэжээлийн ургамал 26.9, жимс жимсгэнэ 13.6 цн-ийг тус тус хураажээ.



Аймгийн Хөдөө аж ахуй, жижиг дунд үйлдвэрийн газар:

Энэ онд аймгийн хэмжээгээр 958.0 мянган малыг халдварт өвчнөөс урьдчилан сэргийлэх арга хэмжээнд хамруулахаас 968.0 мянган малыг хамруулж биелэлт 101.0 хувьтайгаас гадна энэ онд баруун бүсийн бүх малыг бруцеллэз өвчнөөс сэргийлэх ажлын хүрээнд бог 1690.0 мянга, үхэр 22.0 мянга, бүгд 1712.0 мянган мал хамрагдлаа. Мал амьтныг паразиттах өвчнөөс эмчлэн сэргийлэх арга хэмжээнд 1870.0 мянган малыг хамруулж, 664.1 мянган малд боловсруулалт, 723.9 мянган мал, амьтанд туулгалт, 482.0 мянган малд угаалга хийлээ. 2011 онд тус аймагт мал амьтны халдварт өвчнөөс боом, шөвөг яр, сохор догол, галзуу, адууны томуу, цусан халдвар, сахуу зэрэг 7 төрлийн халдварт өвчин гарч 859 мал, амьтан өвчилж 10 мал хорогдлоо.

“Үхэр, хонь, ямааны бруцеллэз өвчинтэй тэмцэх” төслийн хүрээнд тухайн онд аймгийн хээлтүүлэгч малд шинжилгээ хийх ажлыг зохион байгуулж, 297 буур, 326 бух, 2598 хуц, 3711 ухна, бүгд 6932 малыг хамрууллаа. Шинжилгээгээр өвчтэй хээлтүүлэгч илрээгүй байна.

Шүлхийн тандах шинжилгээнд улсын хил, төв зам дагуу 9 сумын 22 багийн 25 өрхийн 1500 малыг хамруулан тандах шинжилгээг хийхэд эерэг болон сэжигтэй малгүй, уг өвчнөөр тайван байна.

Малын бруцеллэз, ям, сүрьеэ, лейкоз, адууны халдварт цус багадах болон шинээр гарч буй зарим өвчний тандах шинжилгээнд 18 сумын 57 багийн 5 төрлийн бүгд 9228 малаас арга зүйн дагуу дээж авлаа. Уг дээжинд Мал эмнэлгийн хүрээлэнтэй хамтран шинжилгээг хийлээ.

Шинжилгээний дүнгээр 6708 малын /адуунаас бусад 4 төрлийн/ дээжинд бруцеллэзийн шинжилгээг хийхэд 35 малд эерэг урвал үзүүлээ. Үүнд хонь 9, ямаа 23, тэмээ 2, үхэр 1 байна.

Шинжлэгдсэн малын 0.5 хувь нь эерэг дүнтэй байна. Адууны ям, халдварт цус багадах өвчин, үхрийн сүрьеэ, лейкоз өвчнөөр тайван дүн үзүүлж байна.

Байгаль орчны алба: Энэ онд "Ойн зурвас" байгуулах ажлын хүрээнд 25 га-д ойжуулалтын ажил гүйцэтгэснийг 79.3%-ийн амьдралтайгаар, "Ногоон хэрэм" үндэсний хөтөлбөрийн хүрээнд 15 га-д мод тарьсныг 80.0 хувийн амьдралтайгаар хүлээн авчээ.

2011 онд 17 төсөлд байгаль орчинд нөлөөлөх байдлын ерөнхий үнэлгээ хийлгэхэд 5 төсөлд шууд хэрэгжүүлэх, 8 төсөлд нөхцөл болзолтойгоор хэрэгжүүлэх, 4 төсөлд нарийвчилсан үнэлгээ хийлгэх дүгнэлт гаргаж өгсөн байна.

Газрын харилцаа, барилга, хот байгуулалтын газар: 2011 онд 417 иргэнд 34.5 га газрыг гэр бүлийн хэрэгцээнд зориулан үнэгүй өмчлүүлсэн ба одоо эзэмшиж, ашиглаж байгаа хашааны газарт 155 иргэнд 13.8 га газрыг, шинэ нэгж талбар газарт 262 иргэнд 22.0 га газрыг өмчлүүлсэн байна. Аж ахуйн зориулалтаар 1 иргэнд 40.0 м² газрыг үнээр нь худалдаж өмчлүүлжээ. Өссөн дүнгээр аймгийн хэмжээнд 4194 иргэнд 424.9 га газрыг өмчлүүлсэн байна.

Аймгийн Аудитын газар: 2011 онд 184 байгууллагад санхүүгийн тайлангийн аудит, 80 байгууллагыг хамруулан 27 гүйцэтгэлийн аудит, 10 байгууллагыг хамруулан 1 байгаль орчны аудит, 23 байгууллагыг хамруулан 23 эрсдлийн аудит хийлээ. Аудитаар 5.5 тэрбум төгрөгийн зөрчил илрүүлж 172 заалт бүхий зөвлөмж, 177 заалт бүхий шаардлага өгч 62.7 сая төгрөгийн төлбөрийн акт тогтоож гаргасан шийдвэрийн хэрэгжилтийг хангуулах ажлыг зохион байгуулан ажиллажээ. Энэ арга хэмжээний үр дүнд тавьсан актны 71.5 хувь, өгсөн шаардлагын 87.0 хувь, хугацаа болсон зөвлөмжийн 92.3 хувь биелж орон нутгийн төсөвт үйлчилгээний төлбөрөөр 36.3 сая төгрөг, хүү торгуулийн орлогоор 44.8 сая төгрөг оруулсан байна.

Стандартчилал, хэмжил зүйн хэлтэс: Хэмжүүрийн лаборатори хүнд, эзэлхүүн багтаамж, цахилгаан, нягт, даралтын хэмжлийн төрлөөр үйлдвэрлэл, үйлчилгээ, эмчилгээ, худалдаа эрхлэгч 451 ахуй нэгж, иргэний 2375 ширхэг хэмжүүр хэмжих хэрэгслийг улсын шалгалт баталгаажуулалтанд хамруулсан байна.

29 нэрийн 285 ширхэг савласан бүтээгдэхүүний тоон хэмжээнд хяналт, шалгалт хийж гарсан зөрчил дутагдлыг арилгуулж, мэргэжил арга зүйн зөвлөгөө өгчээ.

Баталгаажуулалтын алба Засгийн газрын 2005 оны 127-р тогтоолоор батлагдсан "Чанарын баталгаажуулалтанд заавал хамруулах бүтээгдэхүүн, үйлчилгээний жагсаалтанд орсон 65 бүтээгдэхүүн, ажил үйлчилгээнд тохирлын үнэлгээ явуулж, чанар стандартын шаардлага хангасан 118 үйлчилгээ, 13 аж ахуй нэгжийн 10 нэрийн 26 бүтээгдэхүүнд "Тохирлын гэрчилгээ" олгожээ.

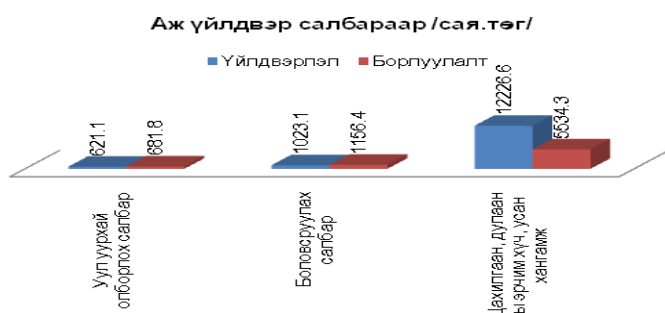
Сорилтын лаборатори 87 нэрийн /давхардсан тоогоор/ 385 дээжийн 1540 үзүүлэлтэнд сорилт шинжилгээ хийж, зөрчилтэй гарсан 5 нэрийн 19 бүтээгдэхүүний эздэд нь зөвлөгөө өгч зөрчлийг арилгуулснаас гадна үйлдвэрүүдийн лабораторийн ажилтай танилцаж шаардлагатай урвалж бодис, нэрмэл ус, шинжилгээний аргын стандартыг бэлтгэн өгч тусалсан байна. СХЗГ-н стандарт, мэдээлэл лавлагааны төвөөс шинээр батлагдсан болон шинэчлэгдсэн стандартыг цахим хэлбэрээр захиалан авч 118 аж ахуйн нэгж, 395 иргэнд 412 стандартаар үйлчилжээ.

Төсвийн орлого: Аймаг, сумдын татвар, санхүүгийн байгууллагынхан төсвийн орлогын талаар нилээд шахуу дайчин ажилласны дүнд улс, орон нутгийн төсвийн орлогод бүгд 7 тэрбум 877.8 сая төгрөг оруулж, төлөвлөгөөг 120.6 хувиар биелүүлэв. Үүнээс улсын төвлөрсөн төсвийн орлогод 589.6 сая төгрөг оруулж, төлөвлөгөөг 105.6 хувиар, орон нутгийн төсвийн орлогод 7 тэрбум 288.2 сая төгрөг оруулж, төлөвлөгөөг 122.0 хувиар биелүүллээ.

Төсвийн зарлага: Төсвийн зарлагын нэгдсэн дүнгээр 32 тэрбум 924.1 сая төгрөгийн санхүүжилт хийж, зарлага санхүүжилтын төлөвлөгөөг 98.6 хувиар биелүүлсний дотор цалин, нэмэгдэл урамшуулал, унаа, хоолны хөнгөлөлтийн төлөвлөгөөний 98.6 хувийг, нийгмийн даатгалын шимтгэлийн төлөвлөгөөний 97.9 хувийг, бараа үйлчилгээ бусад зардал 96.9 хувиар, нэг удаагийн тэтгэмж, урамшууллын төлөвлөгөөг 117.5 хувиар, хөрөнгө оруулалтын төлөвлөгөөний 100.3 хувийг тус тус санхүүжүүллээ. Улс, орон нутгийн төсвийн байгууллагууд нь энэ онд 10.8 сая төгрөгийн өртэй байгаагийн 48.1 хувийг нийтийн ерөнхий үйлчилгээ, 34.9 хувийг соёлын салбар, 13.4 хувийг эрүүл мэндийн салбар эзэлж байна. Төсвийн байгууллагууд 30.1 сая төгрөгийн авлагатай гарч, авлагын 63.9 хувь нь нийтийн ерөнхий үйлчилгээний авлага, 17.9 хувь нь боловсролын салбарын авлага эзэлж байна.

Банкны мөнгөн орлого, зарлага: Бүгд 36 тэрбум 126.5 сая төгрөгийн зузаатгал хийж кассын гүйлгээнээс 205 тэрбум 695.0 сая төгрөг татаж, монгол банкинд 25 тэрбум 123.1 сая төгрөг шилжүүлж, гүйлгээнд 249 тэрбум 113.3 сая төгрөг гаргалаа. Зээлийн өрийн бүх үлдэгдэл 35 тэрбум 163.4 сая төгрөг болж хугацаа хэтэрсэн зээлийн өрийн үлдэгдэл 36.3 сая төгрөг байна. Иргэдийн хадгаламж өнгөрсөн оны энэ үеэс 35.7 хувиар өссөн байна.

Аж үйлдвэр: Тайлант хугацаанд Алтай-Улиастай, Мандал голомт, Тулга-Алтай, Говь-Гоулд, Ентүм, Ундрам-Оюу, Шимт дээж, Ундарга-Алтай, Баярт олон, Удмын ундраа, Мандал хүдэр зэрэг 129 аж ахуйн нэгж байгууллага үйлдвэрлэл явууллаа. Аймгийн дүнгээр энэ салбарт 13 тэрбум 870.8 сая төгрөгийн нийт бүтээгдэхүүн үйлдвэрлэж, 7 тэрбум 293.2 сая төгрөгийн бүтээгдэхүүн борлууллаа. Аж үйлдвэрийн салбарт үйлдвэрлэсэн болон борлуулсан бүтээгдэхүүний 88.1 хувийг цахилгаан, дулаан, усан хангамж эзэлж байна. Одоогоор тус салбарын нийт бүтээгдэхүүний 87.3, мөн борлуулалтын 86.4 хувийг аймгийн төвд, үлдэх хувийг сумдад үйлдвэрлэсэн бүтээгдэхүүн эзэлж байна



Гол нэрийн бүтээгдэхүүнээс цахилгаан, дулаан, түгээсэн ус, сувагжуулалт, гутал, талх, нарийн боовны үйлдвэрлэл өнгөрсөн оны мөн үеэс 0.01-2 дахин нэмэгдлээ. Харин нүүрс олборлолт, оёдол, хиам, архи дарс, ус, ундаа үйлдвэрлэлт өмнөх оноос буурчээ.

Зам, барилга: Барилга угсралтын ажлыг 22 компани гүйцэтгэж 4 тэрбум 917.4 сая төгрөгөөр 15 шинэ барилга объект, мөн Ус-Алтай ХХК нь 11 шинэ худгийг тус тус барьж ашиглалтанд оруулжээ. Барилгын их засварын ажлыг 14 компани гүйцэтгэж 21 барилгад 1 тэрбум 110.3 сая төгрөгийн ажил хийжээ. Есөнбулаг сумд 20 айлын орон сууцыг “Тулга-Алтай” ХХК, Жаргалант багийн халуун усыг “Алтай өргөө” ХХК, 15 айлын орон сууцыг “Айргийн хад” ХХК, Алтай сумын сургуулийн халуун усыг “Орд харш” ХХК, шатахуун түгээх станцыг “Харшийн цуурай” ХХК, Төгрөг сумын 160 хүүхдийн суудалтай сургуулийн өргөтгөлийг “Шатат” ХХК, Говь-Алтай аймгийн Татварын хэлтсийн конторыг “Арвин сүлжээ” ХХК, Бугат сумын Говийн их дархан цаазат газрын Б бүсийн байрыг “Арвижих ундарга” хоршоо, Цогт сумын Баян-Улаан багийн контор, Говийн их дархан цаазат газрын байгаль хамгаалагчдын байрыг “Харшийн цуурай” ХХК, Эрдэнэ, Цээл сумын цагдаагийн кабон “Айргийн хад” ХХК шинээр ашиглалтанд өгсөн байна.

2011 онд барилгын компаниуд барилга угсралт, их засварын нийт 6 тэрбум 27.7 сая төгрөгийн ажил хийж гүйцэтгэв.

Авто тээвэр: Авто тээврийн байгууллага зорчигч, ачаа тээвэрээр байгууллага, иргэдэд үйлчилж 38.4 сая төгрөгийн орлоготой ажиллав.

Петровис-Ник ХХК: Арван хоёр тэрбум 901.5 сая төгрөгийн шатахуун, шатах тослох материалын борлуулалт хийсэн байна.

Мон сүль ХХК: Хоёр тэрбум 18.3 сая төгрөгийн шатахуун, шатах тослох материалын татан авалт хийж, нэг тэрбум 894.0 сая төгрөгийн борлуулалт хийсэн байна.

Цахилгаан холбооны газар: 0.8 мянган телефон цэг, 3 таксафоноор байгууллага иргэдэд үйлчилж 176.5 сая төгрөгийн орлоготой ажиллав. Мөн интернэтийн үйлчилгээний 1 цэг 10-н суудалтай ажиллаж интернэтээр дунджаар 8.3 мянган хүнд үйлчилж, 510 хэрэглэгч байнгын үйлчлүүлэгч болжээ. Хөдөлгөөнт утасгүй телефоны үйлчилгээ 0.2 мянган хэрэглэгчтэй байна.

Шуудан үйлчилгээний газар: Хэвлэл захиалга, мөн хэвлэл хүргэх болон шуудан, зорчигч тээвэрээр сум, хот хооронд үйлчилж 67.2 сая төгрөгийн орлоготой ажиллав.

Олон нийтийн Алтай радио: Энэ онд нийт 74 удаагийн нэвтрүүлэг бэлтгэн цацаж 2.8 сая төгрөгийн орлого олжээ.

Миний нутаг телевиз: Мэдээ, сонины тоймыг 210 цаг, уран сайхны болон хүүхэлдэйн киног 1000 цаг, захиалгат нэвтрүүлгийг 18 цаг, шууд нэвтрүүлгийг 24 цаг, зар сурталчилгааг 108 цаг нийтэд цацан мэдээлсэн байна.

Зэрэглээт-Алтай ХХК: Алтай хотын хүн амд нийт 16 сувгийн телевизийн нэвтрүүлгийг цацаж, 3.2 сая төгрөгийн орлоготой ажиллаж 385 өрхөд кабелийн телевизийн нэвтрүүлгээр үйлчилж байна.

Мобиком корпорацийн Говь-Алтай дахь салбар: Тус салбарын дараа төлбөрт хэрэглэгч 0.9 мянга, мобикарт эзэмшигч 15.6 мянга нийт хэрэглэгч 16.5 мянгад хүрчээ.

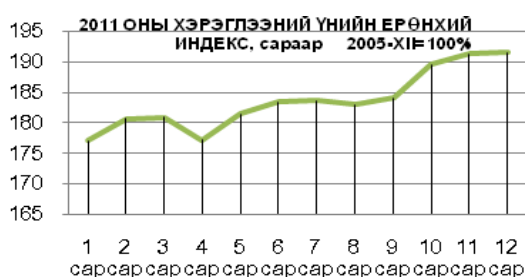
Юнител ХХК-ний Говь-Алтай дахь салбар: Тус салбар үндсэн хэрэглэгч 0.2 мянга, картын хэрэглэгч 9,5 бүгд 9.7 мянган хэрэглэгчтэй болсон байна.

Ж-Мобайл: Тус салбар нь дараа төлбөрт хэрэглэгч 0.8 мянга, урьдчилсан төлбөрт хэрэглэгч 14.8 мянга, нийт 15.6 мянган хэрэглэгчтэй болж 11 сум, сууринд сүлжээгээ оруулжээ.

Хилийн худалдаа: Бургастайн боомтоор зургаан удаа хилийн худалдаа хийж 108.4 сая ам.долларын тэмрийн хүдрийн баяжмал гаргаж, дугуйт ачигч, конвейер, сеператор, цемент, бусад тоног төхөөрөмж зэрэг 20.1 сая ам.долларын бараа материал оруулж ирэв.

Үнэ: хэрэглээний бараа бүтээгдэхүүний индекс суурь үеийн үнэтэй харьцуулахад 91.5 хувиар, өнгөрсөн оны мөн үетэй харьцуулахад 18.0 хувиар өссөн байна.

Сарууд		1	2	3	4	5	6	7	8	9	10	11	12
Нэг кг ноолуур	2010	20	31.	35.	38.	41.	49.	54.	52.	51.	46.	45.	45.
ЫН ҮНЭ төгрөг	2011	45	45.	47.	66.	55.	52.	53.	54.	55.	56.	50.	45.



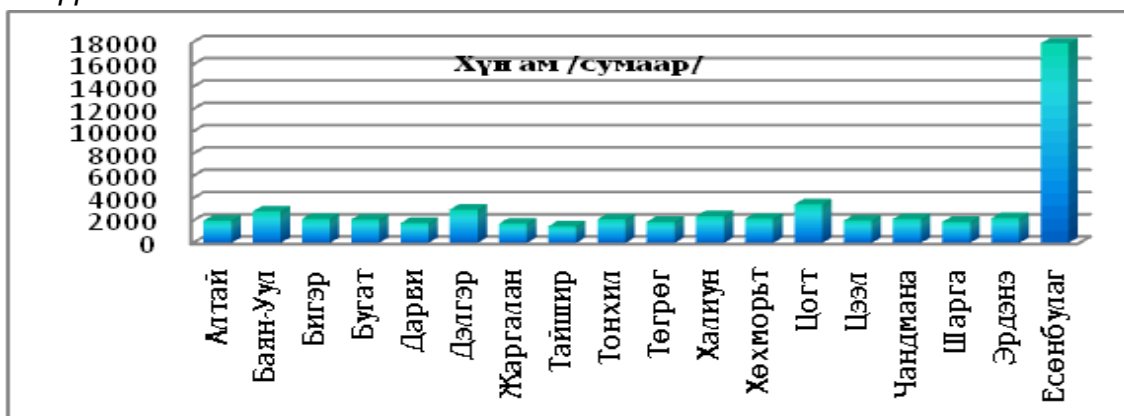
Нийгмийн даатгалын хэлтэс: Нийгмийн даатгалын шимтгэлээр 3 тэрбум 512.0 сая төгрөг, тэтгэврийн санхүүжилтээр 4 тэрбум 128.0 сая төгрөг, бүгд 7 тэрбум 640.0 сая төгрөгийн эх үүсвэр төвлөрүүлж, 5.9 мянган хүний 7 тэрбум 904.0 сая төгрөгийн тэтгэврийг бүрэн олголоо. Мөн тэтгэмжинд олговол зохих 459.5 сая төгрөг, үйлдвэрийн осол, мэргэжлээс шалтгаалах өвчний даатгалын 314.8 сая төгрөгийг тус тус олгосон байна.

Мэргэжлийн хяналтын газар: Тус газар давхардсан тоогоор 1411 байгууллага, 775 нэгж объект, 21.0 мянган хүний худалдаа үйлдвэрлэл, үйлчилгээний үйл ажиллагааг хамарсан мэргэжлийн хяналт шалгалт хийж, 3.8 мянган зөрчил илрүүлсний 87.6 хувийг арилгуулсан байна. Эдгээр зөрчилд 17.9 сая төгрөгийн торгууль тавьж, 100.0 хувийг барагдуулан, гаргасан дүгнэлт, акт, албан шаардлагынхаа 94.5 хувийг хэрэгжүүлжээ. Нийт 6 байгууллагын үйл ажиллагааг бүрэн, 19 байгууллагын үйл ажиллагааг түр зогсоож, илэрсэн зөрчлийг арилгасан 5 байгууллагын үйл ажиллагааг сэргээсэн байна. Тайлант онд 127 байгууллагын санхүүгийн баримтанд шалгалт хийж 60.6 сая төгрөгийн акт тавьснаас 56.1 сая төгрөгийн буюу 92.5

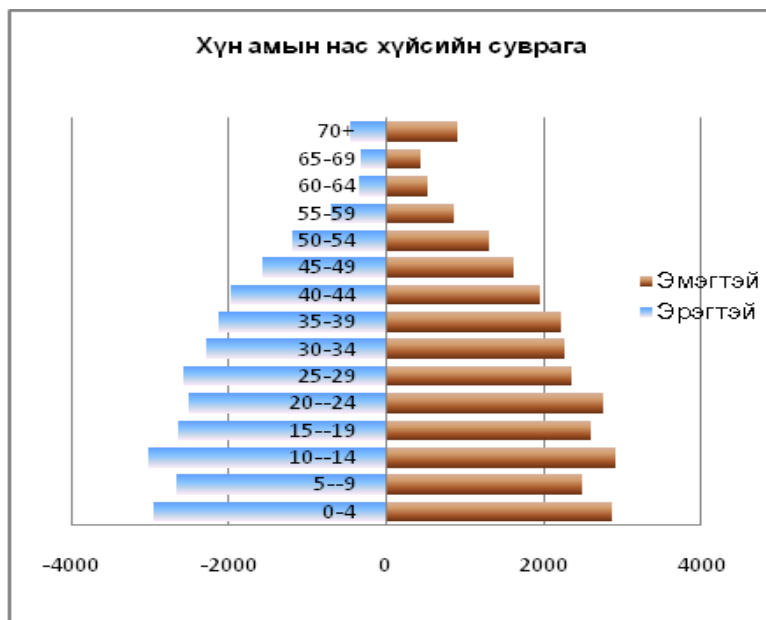
хувийг барагдуулаад байна. Шалгалтаар илрэн хураагдсан 626.0 мянган төгрөгийн 0.3 мянган ширхэг эд зүйлсийг улсын орлогод оруулжээ.

Хөдөлмөр, халамжийн үйлчилгээний хэлтэс: Энэ онд хөдөлмөр эрхлэхийг хүсч бүртгүүлсэн ажилгүйчүүд 812 байгаагийн 52.7 хувь буюу 428 нь эмэгтэйчүүд, 68.6 хувь буюу 557 нь 35 хүртэлх насны залуучууд байна. Эдгээр бүртгүүлсэн ажилгүйчүүдийн 152 нь дээд, 54 нь тусгай дунд, 262 нь бүрэн дунд, 157 нь бүрэн бус дунд, 77 нь мэргэжлийн анхан шатны, 90 нь бага, 20 нь ямар ч боловсролгүй хүмүүс байна. Ажилгүйдлийн тэтгэмжийг 66 хүнд 44.7 сая төгрөг олгож, 249 ажлын байр гаргасан иргэдэд арилжааны банкаар 211.2 сая төгрөгийн зээл олгуулсан байна. Мөн ахмад настны болон хөгжлийн бэрхшээлтэй хүмүүст үзүүлэх хөнгөлөлт, жирэмсэн болон амаржсан, хүүхэд асарсан, хүүхэд үрчилж авч өсгөсөн, ихэр ба өнчин хүүхэд өсгөсөн, хөгжлийн бэрхшээлтэй 18 хүртэл насны хүүхэд, насанд хүрэгчдэд олгох халамж, байнгын асаргаа шаардлагатай иргэн, ахмад настны хөнгөлөлт, тусламж нийт 6.9 мянган хүнд хоёр тэрбум 164.4 сая төгрөгийн халамжийн тэтгэвэр тэтгэмж олгожээ. Мөн алдарт эхийн одонтой 4.9 мянган ээжид 840.2 сая төгрөг, алдар цолтой 69 ахмадад 58.2 сая төгрөгийг тус тус олгожээ. Хүний хөгжлийн сангаас 56.9 мянган хүнд 6 тэрбум 972.8 сая төгрөгийг олгосон байна.

Хүн ам, нийгмийн зарим үзүүлэлт: Оны эцсийн байдлаар 15.5 мянган өрхөд 55.5 мянган хүн амьдарч байгаагийн 49.2 хувь буюу 27.3 мянга нь эрэгтэйчүүд, 50.8 хувь буюу 28.2 мянга нь эмэгтэйчүүд байна.



Нийт хүн амын 32.3 хувь буюу 17.9 мянга нь аймгийн төв Алтай хотод, 15.1 хувь нь сумын төвд, 2.5 хувь нь тосгонд, 52.0 хувь нь хөдөө амьдарч байна.



Аймгийн дүнгээр бүтэн өнчин 97 хүүхэд, хагас өнчин 1.1 мянган хүүхэд, хүүхэдтэй гэр бүлгүй хүн 0.8 мянга, ганц бие өндөр настан өрх 0.8 мянга, өрх толгойлсон 2.8 мянга, хөгжлийн бэрхшээлтэй 1.6 мянган хүн тус тус байна. Нийт хөгжлийн бэрхшээлтэй хүмүүсийн 17.7 хувь нь хөдөлгөөний согогтой, 14.7 хувь нь оюун ухааны хомсдолтой, 13.0 хувь нь сонсгол, хэл ярианы согогтой, 10.3 хувь нь хавсарсан согогтой, 11.3 хувь нь харах эрхтний өөрчлөлттэй, 8.6 хувь нь сэтгэцийн эмгэгтэй, 30.4 хувь нь бусад эрхтний бэрхшээлтэй хүмүүс байна. Үүнээс үзэхэд оны эцэст байгаа суурин хүний 2.8 хувь нь дээр дурьдсан ямар нэгэн согогтой, 0-16 насны хүүхдийн 6.1 хувь нь бүтэн болон хагас өнчин амьдарч байна.

Хүн ам өрхийн тоог сүүлийн 5 жилээр харуулбал:



Ажил эрхлэлт, ажилгүйдэл: Аймагт хөдөлмөрийн насны 34.4 мянган хүн байна. 23.9 мянган ажиллах хүч байгаагийн 96.6 хувь нь ямар нэгэн ажил эрхэлж, 3.4 хувь нь хөдөлмөр эрхлэлтийн албанд бүртгэлтэй ажилгүйчүүд байна. Ажилгүйдлийн түвшин 3.4 хувь, ажил

эрхлэлтийн түвшин 67.1 хувьтай гарлаа. Хөдөлмөрийн насны нийт хүн амын 10.5 хувь нь ажил эрхлээгүй, 3.0 хувь нь хөдөлмөрийн чадваргүй хүн байна.

Төрөлт, нас баралт, өвчлөл: Энэ онд 1310 эх амаржиж, 1315 хүүхэд амьд төрж, 304 хүн нас барсан байна. Эхийн эндээгдэл 1, 0-1 хүртэлх насны хүүхдийн эндээгдэл 32, 1-5 хүртэлх насны хүүхдийн эндээгдлийн 2 тохиолдол тус тус бүртгээгджээ. Бүртгээгдсэн нийт халдварт өвчний 950 тохиолдол байгаа ба үүнээс гепатитын 317 тохиолдол бүртгээгдсэн нь 10000 хүн амд 56.4 промилл, бэлгийн замаар дамжих халдварт өвчний 244 тохиолдол бүртгээгдсэн нь 10000 хүн амд 43.7 промилл, цусан суулгын 13 тохиолдол бүртгээгдсэн нь 10000 хүн амд 2.3 промилл, сүрьеэгийн 21 тохиолдол бүртгээгдсэн нь 10000 хүн амд 3.8 промилл, гар, хөл амны өвчний 37 тохиолдол бүртгээгдсэн нь 10000 хүн амд 6.6 промилл байна. Тайлант онд хорт хавдрын 96 тохиолдол бүртгээгдэж уг өвчнөөр 84 хүн нас баржээ. Осол гэмтлийн 669 тохиолдол бүртгээгдэж үүний улмаас 42 хүн нас барсан байна. Тайлант онд эрүүл мэндийн байгууллагын эмч мэргэжилтнүүд нийт 266.8 мянган хүнд үзлэг хийж, 14.7 мянган хүнийг хэвтүүлэн эмчилж, 113.1 мянган ор хоног ашиглалаа. Энэ онд 76.7 мянган хүнийг урьдчилан сэргийлэх үзлэгт хамруулан 17.1 мянган хүнийг идэвхитэй хяналтанд авч үйлчилсэн байна. Мөн 18.3 мянган удаа түргэн тусламжийн дуудлагад үйлчилсний 3.2 мянга нь алсын дуудлагад үйлчилжээ.

Ерөнхий боловсролын сургуулиуд: Ерөнхий боловсролын 28 сургууль, 27 цэцэрлэгт өсвөр үеийг сурган хүмүүжүүлж байна. Эдгээр сургуулиудад нийт 12.0 мянган суралцагсад байгаагийн 1.1 мянга нь 1 дүгээр ангид, 0.8 мянга нь 10 дугаар ангид элсэж, цэцэрлэгт 3.9 мянган хүүхэд хүмүүжиж байна. Ерөнхий боловсролын сургуулиудад 1.3 мянган ажиллагсад, үүнээс багш 0.7 мянга, цэцэрлэгүүдэд 0.4 мянган ажиллагсад, үүнээс 0.1 мянган багш ажиллаж байна.

Анагаах ухааны коллеж: Нийт ажиллагсад 86, үүнээс багш 56, есөн мэргэжлээр 1356 оюутантай хичээллэж, төгсөх курсэд 354 оюутан суралцаж байна.

Мэргэжлийн сургалт үйлдвэрлэлийн төв: Энэ хичээлийн жилд 16 мэргэжлээр 840 хүүхэд суралцаж, 77 ажиллагсад, үүнээс мэргэжлийн 38, ерөнхий боловсролын 54 багштай ажиллаж байна. 16 мэргэжлээр нийт 209 хүнд мэргэжил олгож төгсгөсөн байна. Дотуур байранд 180 хүүхэд амьдарч байна.

Батлан хамгаалахад Туслах нийгэмлэг: Авто машины жолоочийн дамжаагаар 108 хүнийг “В”, 18 хүнийг “ВС” ангиллын жолооч мэргэжилтэй болгов.

Шинээр буудлагын дугуйлан хичээллүүлж 18 хүүхэд хамрагдаад байна.

“Тэгш-Алтай” ХХК: Жолооч бэлтгэх дамжаагаар 98 хүнд “В” ангиллын жолооч мэргэжил эзэмшүүллээ.

“Ихэс-Алтай” ХХК: Авто машины жолоочийн дамжаагаар 61 хүнд “В” ангиллын жолооч мэргэжил эзэмшүүлэв.

“Хан бүүрал” ХХК: Жолооч бэлтгэх дамжаагаар 69 хүнд “В” ангиллын, 37 хүнд “ВС” ангиллын жолооч мэргэжил эзэмшүүллээ.

Хүүхдийн төлөө хэлтэс: 2010-2011 оны хичээлийн жилд 10 дугуйланд 260 гаруй хүүхэд бүртгүүлэн хичээллэж байна. Хүнд нөхцөлд амьдарч байгаа болон эмчилгээ, мэс засал хийлгэх шаардлагатай, 24 хүүхдэд аймгийн Хүүхдийн төлөө сан болон байгууллагаасаа 1230.0 мянган төгрөгийн тусламж, дэмжлэг үзүүлж, амжиргааны түвшингээс доогуур орлоготой гэр оронгүй хүнд нөхцөлд амьдарч байгаа 3 өрхөд Дэлхийн зөн ОНХХ-өөс гэр олгуулж аюулгүй орчинг бүрдүүллээ.

Үе тэнгийнхнийгээ сурлага урлаг, спортоор манлайлсан хүүхдүүдийг МХТГазрын “Авьяас” медалиар 7 хүүхэд, МХОрдын “Эрдэм” медалиар 10 хүүхэд, МСХолбооны “5 онцыг эзэмшигч” медалиар 18 хүүхэд, МЗХолбооны “Тэргүүний сурагч” медалиар 1 хүүхэд, Аймгийн ХТХ-ийн медалиар 145 хүүхэд, нийт 174 хүүхдийг шагнаан урамшууллаа. Мөн олон улс, улсын хэмжээнд урлагаар 6 хүүхэд, сурлагаар 2 хүүхэд, спортоор 15 хүүхэд, эхний 3 байрт нийт 23 хүүхэд шалгарч амжилт гаргаж улсын “Оны шилдэг хүүхэд”-ээр 2 хүүхэд шалгарлаа.

10 аян, 4 хөдөлгөөн, 4 зөвлөгөөн, 2 чуулган, 3 хэлэлцүүлгийг төрийн болон төрийн бус байгууллагатай хамтран зохион байгууллаа. Аян, хөдөлгөөн, хэлэлцүүлэг, чуулган, сургалт, нээлттэй хаалганы өдрөөр нийт 154 ажил зохион байгуулан, давхардсан тоогоор 18600 хүүхэд, 6138 насанд хүрэгчдэд сургалт, мэдээлэл хийж үйл ажиллагаанд хамруулан, 1560 хүүхдийг уралдаан тэмцээнд хамруулан нийт 7 сая 500 мянган төгрөгийг зарцууллаа.

“Тогтвортой амьжиргаа-2” төсөл: “Олон нийтийн санаачлагын сан бүрэлдэхүүн” хэсгээр нийт 27 төсөлд 146.3 сая төгрөг, бэлчээрийн мал аж ахуйн эрсдэлийн удирдлагын сангийн 57 төсөлд 153.8 сая төгрөгийн санхүүжилт хийгдсэн байна. Есөнбулаг сумд иргэдийн дунд хандив цуглуулах хонжворт сугалаа явуулж 350.0 мянган төгрөгийг цуглуулж тус сумын Тогтвортой амьжиргаа төслийн дансанд тушаасан байна. Уг төслөөр 2012 онд хэрэгжүүлэх төслийн санал авах хурлыг хөдөөгийн 77 багт зохион байгууллаа. 2012 онд олон нийтийн санаачлагын сангаас 18 сумд 202.5 сая төгрөгийн хөрөнгийг хуваарилах боллоо.

Дэлхийн зөн: Эрүүл мэнд төсөлд 108.0 сая, боловсрол төсөлд 110.0 сая, иргэний нийгмийн төслийн хүрээнд 63.0 сая, эдийн засгийн хүрээнд 175.0 сая, нийт 456.0 сая төгрөгийн төсөл хэрэгжүүлсэн байна.

Ардын Дуу Бүжгийн “Алтай” чуулга: Чуулгын тайзнаа нийтдээ 116 тоглолт тоглогдсоноос өөрийн уран бүтээлчдийн 37, гадны уран бүтээлчдийн болон хамтын ажиллагааны 13, кино 66 удаа гарчээ. Нийт 19.5 сая төгрөгийн орлоготой ажиллаж, 37.2 мянган үзэгчдэд урлагаар үйлчилсэн байна.

Аймгийн Музей: Онцгой болон түүх дурсгал, эд өлгийн 2.5 мянган нэрийн үзмэрээр 4,3 мянган үзэгчдэд үйлчилж 1.5 сая төгрөгийн орлоготой ажиллав.

Номын сан: Аймгийн номын сан номын фондоо нөхөн бүрдүүлэлтээр 84 ширхэг ном, 422 шинэ ном, 200 ширхэг хандивийн ном авч нэмэгдүүлэн улирал бүр 10-15 нэр төрлийн тогтмол хэвлэл захиалан уншигчдад үйлчилжээ. Давхардсан тоогоор 20.0 мянган уншигчдад 40.0 мянган ном олгон үйлчилж, зөөврийн сан бий болгон 15 байгууллагатай гэрээ хийж, 1000 уншигчийг хамруулсан байна. Мөн интернэт номын сан ажиллуулж 500 уншигчдад үйлчиллээ. Энэ онд нийт 6 соёл, танин мэдэхүйн ажил зохион явуулжээ. Фондын номын 2% буюу 1.0 мянган номыг сэлгэн засаж, 1800 шинэ уншигч бүртгэж, 403 удаа аман болон бичгээр лавлагаа гаргаж үйлчиллээ.

Онцгой байдлын хэлтэс: Галын дуудлаганд 24 удаа гарч, 14.6 мянган айл өрх, 160 объектод урьдчилан сэргийлэх үзлэг шалгалт хийж, илэрсэн зөрчилд 430.0 мянган төгрөгийн торгууль тавин зохих арга хэмжээ авч, 179.6 сая төгрөгийн хөрөнгийг гал түймрээс аварсан байна. Хүмүүсийн болгоомжгүй үйл ажиллагаанаас шалтгаалсан гал түймрийн улмаас 60.9 сая төгрөгийн эд хөрөнгийн хохирол учирлаа. Энэ онд 24 удаагийн гал түймэр гарсны 13 галыг газар дээр нь унтрааж иргэд 5, өөрөө унтарсан 1 тохиолдол гарсан байна.

Гамшгийн мэдээ: Нийт 59 дуудлага ирж 11 дуудлагад шуурхай бүлэг ажилласан байна. Үүнд авто тээврийн осол 2, цасанд боогдсон 5, хүн алга болсон 7, үер усны 3 нийт 17 дуудлагын дагуу очиж ажиллажээ.

Гэмт хэрэг: Энэ онд байгууллага, иргэдийн 221.4 сая төгрөгийн өмч хөрөнгөнд хохирол учруулсан 146 холбогдогчтой 148 гэмт хэрэг гарчээ. Энэ нь өмнөх оноос 26-аар буюу 14.9 хувиар нэмэгдсэн байна. Энэ онд өмнөх оноос санаатай хүн амь, бусад хулгайн хэрэг нэмэгдэж, хэрэгт холбогдогчдын дотор ажилгүй хүмүүс зонхилж байна. Нийт гарсан хэргийн 41.2 хувийг бусдын өмчийг хулгайлах гэмт хэрэг, үүнээс 6.5 хувийг албан газрын хулгай, 62.3 хувийг орон байрны, 14.7 хувийг малын хулгай, 16.5 хувийг бусад хулгайн гэмт хэрэг эзэлж байгаа нь иргэдийн сонор сэрэмж муу байгаатай холбоотой байна. Гарсан нийт гэмт хэргийн 55.4 хувийг Есөнбулаг сумд гарсан хэрэг эзэлж байна. Гэмт хэргийн илрүүлэлт 60.6 хувьтай боллоо. Нийгмийн хэв журам зөрчсөн 9.3 мянган иргэнийг илрүүлэн шалгаж 8.6 мянган иргэнд 51 сая 798.6 мянган төгрөгийн торгуулийн шийтгэл ногдуулсан байна.

Энэ онд 1.6 мянган хүн эрүүлжүүлэгдэж, 0.3 мянган хүн баривчлагдсан нь өнгөрсөн мөн үеэс эрүүлжүүлэгдсэн хүн 123-ээр, баривчлагдсан хүн 88-аар тус тус нэмэгджээ.

Шүүхийн шийдвэр гүйцэтгэх алба: Энэ онд 365 гүйцэтгэх хуудасны 317.5 сая төгрөгийн төлбөрт шийдвэр гүйцэтгэлийн үйл ажиллагаа явуулж үүнээс 302 гүйцэтгэх хуудасны 260.2 сая төгрөгийн төлбөрийг бодитойгоор биелүүлсэн байна. Мөн 137 тэтгэлэг төлөгчөөс 78.5 сая төгрөгийн тэтгэлэг гаргуулахаас 54.1 сая төгрөгийн тэтгэлгийг бодитойгоор гаргуулсан ба бодит биелэлт 81.9 хувьтай байна.

Мал тооллогын дүн /толгойгоор/

1/5/2012

№	Сумын нэр	2010 оны мал						2011 оны мал					
		Бүгд	Тэмээ	Адуу	Үхэр	Хонь	Ямаа	Бүгд	Тэмээ	Адуу	Үхэр	Хонь	Ямаа
1	Алтай	38382	1713	851	468	6150	29200	45642	1747	980	572	6501	35842
2	Баян уул	78800	1108	2889	1135	29028	44640	110937	1147	3665	1526	39311	65288

3	Бигэр	69906	1268	2041	1895	16106	48596	85813	1280	2451	2241	19061	60780
4	Бугат	57923	1154	1195	499	19188	35887	67622	1171	1517	566	20284	44084
5	Дарив	87138	1144	3406	1340	30764	50484	98830	1114	3933	1434	33734	58615
6	Дэлгэр	95017	996	1885	775	34008	57353	121200	1198	2450	1059	40754	75739
7	Жаргалан	48837	554	1350	807	18024	28102	63767	540	1602	966	20802	39857
8	Тайшир	32456	285	1078	422	11451	19220	44040	278	1323	581	14600	27258
9	Тонхил	109759	429	4273	1288	52328	51441	120156	357	4610	1350	55646	58193
10	Төгрөг	75384	3337	2467	848	24902	43830	87221	3849	2970	920	26998	52484
11	Халиун	105382	2365	3368	1871	29002	68776	129375	2479	4079	2287	34474	86056
12	Хөхморьт	42924	1499	3544	1265	12554	24062	54016	1565	4021	1456	15424	31550
13	Цогт	119191	1677	1774	1644	29209	84887	142166	1689	2334	1888	34421	101834
14	Цээл	71680	1054	1865	769	15193	52799	89481	1069	2279	1002	17241	67890
15	Чандмана	63453	572	1577	548	20523	40233	85004	617	1909	768	27006	54704
16	Шарга	62381	3357	2364	1615	11571	43474	82397	3358	2742	1954	14855	59488
17	Эрдэнэ	96391	1277	1103	296	17819	75896	105586	1181	1272	316	17122	85695
18	Есөнбулаг	60488	555	1720	865	18425	38923	80082	602	2422	1178	23428	52452
	ДҮН	1315492	24344	38750	18350	396245	837803	1613335	25241	46559	22064	461662	1057809

№	Сумын нэр	Харьцуулсан хувь						2010 оноос зөрүү /- + /					
		Бүгд	Тэмээ	Адуу	Үхэр	Хонь	Ямаа	Бүгд	Тэмээ	Адуу	Үхэр	Хонь	Ямаа
1	Алтай	118.9	102.0	115.2	122.2	105.7	122.7	7260	34	129	104	351	6642
2	Баян уул	140.8	103.5	126.9	134.4	135.4	146.3	32137	39	776	391	10283	20648
3	Бигэр	122.8	100.9	120.1	118.3	118.3	125.1	15907	12	410	346	2955	12184
4	Бугат	116.7	101.5	126.9	113.4	105.7	122.8	9699	17	322	67	1096	8197
5	Дарив	113.4	97.4	115.5	107.0	109.7	116.1	11692	-30	527	94	2970	8131
6	Дэлгэр	127.6	120.3	130.0	136.6	119.8	132.1	26183	202	565	284	6746	18386
7	Жаргалан	130.6	97.5	118.7	119.7	115.4	141.8	14930	-14	252	159	2778	11755
8	Тайшир	135.7	97.5	122.7	137.7	127.5	141.8	11584	-7	245	159	3149	8038
9	Тонхил	109.5	83.2	107.9	104.8	106.3	113.1	10397	-72	337	62	3318	6752
10	Төгрөг	115.7	115.3	120.4	108.5	108.4	119.7	11837	512	503	72	2096	8654
11	Халиун	122.8	104.8	121.1	122.2	118.9	125.1	23993	114	711	416	5472	17280
12	Хөхморьт	125.8	104.4	113.5	115.1	122.9	131.1	11092	66	477	191	2870	7488
13	Цогт	119.3	100.7	131.6	114.8	117.8	120.0	22975	12	560	244	5212	16947
14	Цээл	124.8	101.4	122.2	130.3	113.5	128.6	17801	15	414	233	2048	15091
15	Чандмана	134.0	107.9	121.1	140.1	131.6	136.0	21551	45	332	220	6483	14471
16	Шарга	132.1	100.0	116.0	121.0	128.4	136.8	20016	1	378	339	3284	16014
17	Эрдэнэ	109.5	92.5	115.3	106.8	96.1	112.9	9195	-96	169	20	-697	9799
18	Есөнбулаг	132.4	108.5	140.8	136.2	127.2	134.8	19594	47	702	313	5003	13529
	ДҮН	122.6	103.7	120.2	120.2	116.5	126.3	297843	897	7809	3714	65417	220006

Хээлтэгч малын дүн /толгойгоор/

1/5/2012

№	Сумын нэр	2010 оны мал						2011 оны мал					
		бүгд	ингэ	гүү	үнээ	ЭМ хонь	ЭМ ямаа	бүгд	ингэ	гүү	үнээ	ЭМ хонь	ЭМ ямаа
1	Алтай	18896	626	280	226	3056	14708	18471	536	286	261	2775	14613

2	Баян уул	44286	324	1049	608	16707	25598	45146	364	1118	741	16560	26363
3	Бигэр	31456	350	585	801	7319	22401	32792	370	675	960	7682	23105
4	Бугат	29626	315	407	250	10018	18636	27680	348	476	248	8821	17787
5	Дарив	51317	360	1143	651	19106	30057	47113	383	1242	703	17239	27546
6	Дэлгэр	48415	287	641	351	17312	29824	48620	349	746	461	16807	30257
7	Жаргалан	27256	164	398	453	10029	16212	26529	164	432	476	8682	16775
8	Тайшир	18452	118	387	245	6565	11137	18791	105	424	279	6516	11467
9	Тонхил	57134	70	1540	633	27366	27525	52416	65	1583	659	24980	25129
10	Төгрөг	38249	1142	860	384	12883	22980	35068	1248	917	367	11520	21016
11	Халиун	55879	744	1178	946	15239	37772	53806	794	1208	1079	15154	35571
12	Хөхморьт	20598	323	899	527	6379	12470	20783	354	967	569	6226	12667
13	Цогт	59032	536	616	722	13990	43168	59046	552	726	815	14231	42722
14	Цээл	36050	313	649	372	7500	27216	35722	300	692	436	7304	26990
15	Чандмана	30976	214	545	236	10085	19896	33280	206	540	317	10805	21412
16	Шарга	35255	1326	769	819	6858	25483	35777	1401	856	990	6686	25844
17	Эрдэнэ	47260	346	299	137	9152	37326	41101	335	334	132	7064	33236
18	Есөнбулаг	33876	196	582	449	10261	22388	33700	197	720	569	10129	22085
	ДҮН	684013	7754	12827	8810	209825	444797	665841	8071	13942	10062	199181	434585

№	Сумын нэр	Харьцуулсан хувь						2010 оноос зөрүү +/-					
		Бүгд	Тэмээ	Адуу	Үхэр	Хонь	Ямаа	Бүгд	Тэмээ	Адуу	Үхэр	Хонь	Ямаа
1	Алтай	97.8	85.6	102.1	115.5	90.8	99.4	-425	-90	6	35	-281	-95
2	Баян уул	101.9	112.3	106.6	121.9	99.1	103.0	860	40	69	133	-147	765
3	Бигэр	104.2	105.7	115.4	119.9	105.0	103.1	1336	-20	90	159	363	704
4	Бугат	93.4	110.5	117.0	99.2	88.1	95.4	-1946	33	69	-2	-1197	-849
5	Дарив	91.8	106.4	108.7	108.0	90.2	91.6	-4204	23	99	52	-1867	-2511
6	Дэлгэр	100.4	121.6	116.4	131.3	97.1	101.5	205	62	105	110	-505	433
7	Жаргалан	97.3	100.0	108.5	105.1	86.6	103.5	-727	0	34	23	-1347	563
8	Тайшир	101.8	89.0	109.6	113.9	99.3	103.0	339	-13	37	34	-49	330
9	Тонхил	91.7	92.9	102.8	104.1	91.3	91.3	-4718	-5	43	26	-2386	-2396
10	Төгрөг	91.7	109.3	106.6	95.6	89.4	91.5	-3181	106	57	-17	-1363	-1964
11	Халиун	96.3	106.7	102.5	114.1	99.4	94.2	-2073	50	30	133	-85	-2201
12	Хөхморьт	100.9	109.6	107.6	108.0	97.6	101.6	185	31	68	42	-153	197
13	Цогт	100.0	103.0	117.9	112.9	101.7	99.0	14	16	110	93	241	-446
14	Цээл	99.1	95.8	106.6	117.2	97.4	99.2	-328	-13	43	64	-196	-226
15	Чандмана	107.4	96.3	99.1	134.3	107.1	107.6	2304	-8	-5	81	720	1516
16	Шарга	101.5	105.7	111.3	120.9	97.5	101.4	522	75	87	171	-172	361
17	Эрдэнэ	87.0	96.8	111.7	96.4	77.2	89.0	-6159	-11	35	-5	-2088	-4090
18	Есөнбулаг	99.5	100.5	123.7	126.7	98.7	98.6	-176	1	138	120	-132	-303
	ДҮН	97.3	104.1	108.7	114.2	94.9	97.7	-18172	317	1115	1252	-10644	-10212

ТӨЛ БОЙЖИЛТЫН МЭДЭЭ

1/5/2012

	Төллөсөн хээлтэгч						Хорогдсон төл					
	Бүгд	ингэ	гүү	үнээ	эм хонь	эм ямаа	Бүгд	ботго	унага	тугал	хурга	ишиг
1.Алтай	17877	337	228	202	2749	14361	1608	93	103	40	389	983
2.Баян-Уул	42993	113	903	481	15996	25500	678	3	44	14	291	326

3.Бигэр	26651	205	449	571	6199	19227	1165	41	44	13	263	804
4.Бугат	24569	124	343	196	8419	15487	4181	15	89	49	2354	1674
5.Дарив	45218	173	883	478	18777	24907	9649	59	166	98	4476	4850
6.Дэлгэр	47677	188	525	278	17985	28701	1433	28	40	12	546	807
7.Жаргалан	23285	54	215	234	8582	14200	915	20	27	13	406	449
8.Тайшир	18513	60	294	190	6588	11381	252		2		93	157
9.Тонхил	52260	24	1172	505	26289	24270	3274	10	217	64	1367	1616
10.Төгрөг	31601	583	597	256	11199	18966	23	1	6		10	6
11.Халиун	49223	442	849	820	13731	33381	2172	34	115	86	717	1220
12.Хөхморьт	17971	162	751	398	5508	11152	242				48	194
13.Цогт	51986	291	336	454	12594	38311	2751	17	20	28	628	2058
14.Цээл	32856	127	519	330	6378	25502	4328	13	184	63	868	3200
15.Чандмань	29697	129	462	210	9700	19196	552	8	8	7	149	380
16.Шарга	30627	622	625	661	6053	22666	2387	48	50	68	616	1605
17.Эрдэнэ	41396	170	247	107	7749	33123	3583	33	45	10	737	2758
18.Есөнбулаг	33977	100	572	404	10330	22571	897	2	22	13	320	540
ДҮН	618377	3904	9970	6775	194826	402902	40090	425	1182	578	14278	23627
12/31/2010	227271	3085	3382	4120	87588	129096	122741	733	1826	1472	43795	74915

	Бойжсон төл						Бойжилтын хувь					
	Бүгд	ботго	унага	тугал	хурга	ишиг	Бүгд	ботго	унага	тугал	хурга	ишиг
1.Алтай	16269	244	125	162	2360	13378	91.0	72.4	54.8	80.2	85.8	93.2
2.Баян-Уул	42315	110	859	467	15705	25174	98.4	97.3	95.1	97.1	98.2	98.7
3.Бигэр	25486	164	405	558	5936	18423	95.6	80.0	90.2	97.7	95.8	95.8
4.Бугат	20388	109	254	147	6065	13813	83.0	87.9	74.1	75.0	72.0	89.2
5.Дарив	35799	114	717	380	14414	20174	78.8	65.9	81.2	79.5	76.3	80.6
6.Дэлгэр	46689	160	485	266	17568	28210	97.0	85.1	92.4	95.7	97.0	97.2
7.Жаргалан	22427	34	188	221	8188	13796	96.1	63.0	87.4	94.4	95.3	96.8
8.Тайшир	18526	60	292	190	6617	11367	98.7	100.0	99.3	100.0	98.6	98.6
9.Тонхил	49172	14	955	441	25042	22720	93.8	58.3	81.5	87.3	94.8	93.4
10.Төгрөг	31613	582	591	256	11196	18988	99.9	99.8	99.0	100.0	99.9	100.0
11.Халиун	47618	408	734	734	13146	32596	95.6	92.3	86.5	89.5	94.8	96.4
12.Хөхморьт	17755	162	751	398	5470	10974	98.7	100.0	100.0	100.0	99.1	98.3
13.Цогт	49235	274	316	426	11966	36253	94.7	94.2	94.0	93.8	95.0	94.6
14.Цээл	28600	114	335	267	5529	22355	86.9	89.8	64.5	80.9	86.4	87.5
15.Чандмань	29455	121	454	203	9626	19051	98.2	93.8	98.3	96.7	98.5	98.0
16.Шарга	29126	574	575	593	5598	21786	92.4	92.3	92.0	89.7	90.1	93.1
17.Эрдэнэ	37813	137	202	97	7012	30365	91.3	80.6	81.8	90.7	90.5	91.7
18.Есөнбулаг	33080	98	550	391	10010	22031	97.4	98.0	96.2	96.8	96.9	97.6
ДҮН	581366	3479	8788	6197	181448	381454	93.5	89.1	88.1	91.5	92.7	94.2
12/31/2010	104615	2352	1556	2648	43833	54226	46.0	76.2	46.0	64.3	50.0	42.0

ТОМ МАЛЫН ЗҮЙ БУСЫН ХОРОГДЛЫН МЭДЭЭ

1/5/2012

	эзлэх хувь	Бүгд хорогдол						Бүгдээс өвчнөөр хорогдсон						Бүгдээс хорогдсон хээлтэгч					
		Бүгд	тэмээ	адуу	үхэр	хонь	ямаа	Бүгд	тэмээ	адуу	үхэр	хонь	ямаа	Бүгд	ингэ	гүү	үнээ	эм хонь	эм ямаа
1.Алтай	4.77	1832	93	86	91	795	767	0						614	20	23	13	265	293
2.Баян-Уул	0.92	726	5	30	15	272	404	29		7	2	10	10	200	1	5	4	78	112
3.Бигэр	1.69	1178	12	41	53	280	792	119		5	12	35	67	448	4	11	6	129	298
4.Бугат	8.59	4978	26	56	38	1171	3687	0						1575	1	7	5	276	1286
5.Дарив	3.57	3110	21	98	110	1329	1552	0						960	8	22	53	320	557
6.Дэлгэр	1.12	1060	6	8	13	485	548	74			2	32	40	411	4	6	4	150	247
7.Жаргалан	3.24	1584	14	13	13	670	874	117				53	64	481	1	3	4	192	281
8.Тайшир	0.47	151	4	5	2	65	75	0						62	1		1	20	40
9.Тонхил	10.09	11073	2	116	112	1697	9146	1			1			3547		11	5	262	3269
10.Төгрөг	0.01	8				2	6	0						0					
11.Халиун	4.89	5149	20	121	137	1182	3689	593		15	32	122	424	745		21	9	134	581
12.Хөхморьт	7.93	3404	45	47	48	1058	2206	0						790	5	11	14	248	512
13.Цогт	6.34	7555	32	68	65	2160	5230	2					2	1363	16	17	19	506	805
14.Цээл	0.22	157	5	25	3	40	84	91	1	9	1	25	55	90		1	2	30	57
15.Чандмань	1.43	905	7	20	6	298	574	0						60				25	35
16.Шарга	1.94	1212	97	48	59	267	741	8	5		1		2	369	26	28	32	57	226
17.Эрдэнэ	6.67	6428	43	36	15	1726	4608	0						1592	11	7	3	439	1132
18.Есөнбулаг	5.45	3298	6	19	21	843	2409	109	1	3	2	54	49	623		3	4	206	410
ДҮН	4.09	53808	438	837	801	14340	37392	1143	7	39	53	331	713	13930	98	176	178	3337	10141
12/31/2010	29.46	738235	2400	23567	16967	248839	446462	4240	38	158	127	1520	2397	286537	791	7588	6721	104056	167381

ТӨЛЛӨЛТИЙН ХУВЬ, 100 ЭХЭЭС БОЙЖУУЛСАН ТӨЛ

Сумын нэр	Төллөлтийн хувь						100 эхээс бойжуулсан төл					
	бүгд	ингэ	гүү	үнэ э	эм хонь	эм ямаа	бүгд	ботго	унага	тугал	хурга	ишиг
1.Алтай	94.6	53.8	81.4	89.4	90.0	97.6	86	39	45	72	77	91
2.Баян-Уул	97.1	34.9	86.1	79.1	95.7	99.6	96	34	82	77	94	98
3.Бигэр	84.7	58.6	76.8	71.3	84.7	85.8	81	47	69	70	81	82
4.Бугат	82.9	39.4	84.3	78.4	84.0	83.1	69	35	62	59	61	74
5.Дарив	88.1	48.1	77.3	73.4	98.3	82.9	70	32	63	58	75	67
6.Дэлгэр	98.5	65.5	81.9	79.2	103.9	96.2	96	56	76	76	101	95
7.Жаргалан	85.4	32.9	54.0	51.7	85.6	87.6	82	21	47	49	82	85
8.Тайшир	100.3	50.8	76.0	77.6	100.4	102.2	100	51	75	78	101	102
9.Тонхил	91.5	34.3	76.1	79.8	96.1	88.2	86	20	62	70	92	83
10.Төгрөг	82.6	51.1	69.4	66.7	86.9	82.5	83	51	69	67	87	83
11.Халиун	88.1	59.4	72.1	86.7	90.1	88.4	85	55	62	78	86	86
12.Хөхморьт	87.2	50.2	83.5	75.5	86.3	89.4	86	50	84	76	86	88
13.Цогт	88.1	54.3	54.5	62.9	90.0	88.7	83	51	51	59	86	84
14.Цээл	91.1	40.6	80.0	88.7	85.0	93.7	79	36	52	72	74	82
15.Чандмань	95.9	60.3	84.8	89.0	96.2	96.5	95	57	83	86	95	96
16.Шарга	86.9	46.9	81.3	80.7	88.3	88.9	83	43	75	72	82	85
17.Эрдэнэ	87.6	49.1	82.6	78.1	84.7	88.7	80	40	68	71	77	81
18.Есөнбулаг	100.3	51.0	98.3	90.0	100.7	100.8	98	50	95	87	98	98
ДҮН	90.4	50.3	77.7	76.9	92.9	90.6	85	45	69	70	86	86
ӨМҮе	25.0	38.8	17.2	27.5	29.7	22.6	12	30	8	18	15	10

МАЛЫН ХЭЭЛ ХАЯЛТ, СУВАЙРАЛТ

Сумын нэр	Хээл хаялт							сувайралт						
	хувь	Бүгд	ингэ	гүү	үнэ э	хонь	ямаа	хувь	Бүгд	ингэ	гүү	үнээ	хонь	ямаа
1.Алтай	1.68	318	2	10	12	80	214	2.67	504	11	24	35	147	287
2.Баян-Уул	0.02	11	0	4	0	0	7	9.32	4128	4	202	174	1637	2111
3.Бигэр	3.53	1110	0	12	8	81	1009	15.95	5018	13	191	282	1471	3061
4.Бугат	6.22	1843	0	13	0	57	1773	5.91	1752	3	37	22	1616	74
5.Дарив	4.30	2209	0	10	0	27	2172	10.45	5361	12	241	158	1998	2952
6.Дэлгэр	0.57	278	0	8	7	5	258	3.74	1809	14	100	75	138	1482
7.Жаргалан	2.33	635	0	10	11	10	604	12.35	3367	20	157	190	1508	1492
8.Тайшир	0.00	0	0	0	0	0	0	5.35	988	3	113	72	369	431
9.Тонхил	4.74	2708	0	150	20	457	2081	5.79	3308	3	372	103	1603	1227
10.Төгрөг	2.05	783	0	27	11	4	741	12.85	4916	50	231	88	1436	3111
11.Халиун	2.71	1515	2	34	4	201	1274	4.89	2731	17	263	109	1137	1205
12.Хөхморьт	1.35	279	1	12	5	1	260	10.61	2185	15	155	126	834	1055
13.Цогт	7.17	4230	11	67	49	481	3622	9.02	5324	35	198	198	1252	3641
14.Цээл	0.77	279	0	12	3	8	256	8.26	2977	0	137	68	1135	1637
15.Чандмань	2.54	787	0	27	6	210	544	4.88	1512	0	68	44	651	749
16.Шарга	3.39	1196	43	48	64	215	826	12.45	4388	54	160	190	1007	2977
17.Эрдэнэ	13.77	6510	6	38	4	1127	5335	11.78	5569	24	73	14	1181	4277

18.Есөнбулаг	2.44	826	8	15	8	246	549	6.88	2332	1	82	54	762	1433
ДҮН	3.73	2551 7	73	497	212	3210	2152 5	8.50	58169	27 9	2804	2002	19882	33202
ӨМҮе	24.3 3	1663 92	18 6	262 4	116 3	2089 9	1415 20	37.05	253424	44 8	6571	3804	90993	15160 8

Улсын төсвийн зарлагын гүйцэтгэл / мян.төг/

	Төлөвлөгөө	Гүйцэтгэл	Хувь
Нийт зарлагын дүн	25771923.1	25469861.1	98.8
Урсгал зардлын дүн	25771923.1	25469861.1	98.8
1.Бараа, үйлчилгээний зардал	24923295.2	24457898.4	98.1
1.1 Цалин хөлс болон нэмэгдэл урамшил	14408423.0	14193898.5	98.5
Үндсэн цалин	13497761.8	13393380.2	99.2
Гэрээт ажлын цалин	550817.5	435376.7	79.0
Унаа, хоолны хөнгөлөлт	64978.8	100182.8	154.2
Үр дүнгийн урамшуулал	294864.9	264958.8	89.9
1.2 Ажил олгогчоос нийгмийн даатгалд төлөх шимтгэл	1503368.2	1476539.6	98.2
Тэтгэвэр тэтгэмжийн даатгалын шимтгэл	1223103.6	1232871.0	100.8
Байгууллагаас төлөх ЭМД-н шимтгэл	280264.6	243668.6	86.9
1.3 Бараа үйлчилгээний бусад зардал	9011504.0	8787460.3	97.5
Татаас ба урсгал шилжүүлэг	848627.9	1011962.7	119.2
Өрх гэрт олгох шилжүүлэг	393498.7	384976.1	97.8
Нэг удаагийн тэтгэмж, урамшуулал	455129.2	626986.6	137.8

Орон нутгийн төсвийн зарлагын гүйцэтгэл/ мян.төг/

	Төлөвлөгөө	Гүйцэтгэл	Хувь
Нийт зарлагын дүн	7625916.1	7454191.1	97.7
Урсгал зардлын дүн	6378257.1	6202358.0	97.2
1.Бараа, үйлчилгээний зардал	6201767.0	6009720.5	96.9
1.1 Цалин хөлс болон нэмэгдэл урамшил	2795891.0	2772239.8	99.2
Үндсэн цалин	2488719.7	2498790.0	100.4
Гэрээт ажлын цалин	299978.3	268284.5	89.4
Үр дүнгийн урамшуулал	0.0	0.0	0.0
Унаа, хоолны хөнгөлөлт	7193.0	5165.3	71.8
1.2 Ажил олгогчоос нийгмийн даатгалд төлөх шимтгэл	307548.0	296415.7	96.4
Тэтгэвэр тэтгэмжийн даатгалын шимтгэл	252184.0	254387.4	100.9
Байгууллагаас төлөх ЭМД-н шимтгэл	55364.0	42028.3	75.9
1.3 Бараа үйлчилгээний бусад зардал	3098328.0	2941065.0	94.9
Татаас ба урсгал шилжүүлэг	176490.1	192637.5	109.1
Өрх гэрт олгох шилжүүлэг	123937.2	125842.6	101.5
Нэг удаагийн тэтгэмж, урамшуулал	52552.9	66794.9	127.1
Хөрөнгийн зардал	1247659.0	1251833.1	100.3
Өөрийн хөрөнгөөр санхүүжих хөрөнгө оруулалт	1247659.0	1251833.1	100.3

Төсвийн зарлагын нэгдсэн гүйцэтгэл/ мян.төг/

	Төлөвлөгөө	Гүйцэтгэл	Хувь
Нийт зарлагын дүн	33397839.2	32924052.2	98.6
Урсгал зардлын дүн	32150180.2	31672219.1	98.5
1.Бараа, үйлчилгээний зардал	31125062.2	30467618.9	97.9
1.1 Цалин хөлс болон нэмэгдэл урамшил	17204314.0	16966138.3	98.6
Үндсэн цалин	15986481.5	15892170.2	99.4
Гэрээт ажлын цалин	850795.8	703661.2	82.7
Унаа, хоолны хөнгөлөлт	72171.8	105348.1	146.0
1.2 Ажил олгогчоос нийгмийн даатгалд төлөх шимтгэл	1810916.2	1772955.3	97.9
Тэтгэвэр тэтгэмжийн даатгалын шимтгэл	1475287.6	1487258.4	100.8
Байгууллагаас төлөх ЭМД-н шимтгэл	335628.6	285696.9	85.1
1.3 Бараа үйлчилгээний бусад зардал	12109832.0	11728525.3	96.9

Татаас ба урсгал шилжүүлэг	1025118.0	1204600.2	117.5
Өрх гэрт олгох шилжүүлэг	517435.9	510818.7	98.7
Нэг удаагийн тэтгэмж, урамшуулал	507682.1	693781.5	136.7
Хөрөнгийн зардал	1247659.0	1251833.1	0.0
Өөрийн хөрөнгөөр санхүүжих хөрөнгө оруулалт	1247659.0	1251833.1	0.0

АЙМГИЙН ТӨСВИЙН ОРЛОГЫН ГҮЙЦЭТГЭЛ

	мөр	төлөвлөгө ө	гүйцэтгэ л	хув ь
I. ОРОН НУТГИЙН ТӨСВИЙН ОРЛОГО	1	5974423.0	7288228.2	122.0
II. Урсгал орлого	2	5889923.0	7176020.3	121.8
III. Татварын орлого	3	5646007.3	6794705.8	120.3
1, Орлогын албан татвар	4	1746093.1	2036877.2	116.7
1,1 хүн амын орлогын албан татвар	5	1746093.1	2036877.2	116.7
Цалин хөлс, түүнтэй адилтгах оролгын албан татвар	6	1800339.9	2066908.6	114.8
Хувиараа аж ахуй эрхэлсний орлогын албан татвар	7	51295.2	66046.6	128.8
Орлогыг нь тухай бүр тодорхойлох боломжгүй ажил, хувиараа эрхлэгч иргэний орлогын албан татвар	8	11095.0	14549.4	131.1
Мал бүхий иргэний орлогын татвар	9	1800.0	7809.6	433.9
Дундын суутгал	10	0.0	0.0	0.0
Хувь хүний орлогын албан татварын буцаан олголт	11	-1734.0	-1734.0	100.0
Татварын буцаан олголт	12	-116703.0	116703.0	100.0
2, Өмчийн татвар	13	68543.7	98714.6	144.0
Үл хөдлөх хөрөнгийн татвар	14	63399.7	91900.2	145.0
Бууны албан татвар	15	5144.0	6814.4	132.5
4, Тусгай зориулалтын орлого	16	256085.9	261036.7	101.9
Автотээврийн болон өөрөө явагч хэрэгслийн албан татвар	17	256085.9	261036.7	101.9
5, Бусад татвар /төлбөр, хураамж/	18	3575284.6	4398077.3	123.0
Улсын тэмдэгтийн хураамж	19	27439.1	41279.7	150.4
Ашигт малтмалын нөөц ашигласны төлбөр	20	996043.9	2390089.2	240.0
Өсөн нэмэгдэх АМ-ын нөөц ашигласны төлбөр	21	643368.9	0.0	0.0
Лицензийн төлбөр	22	1712897.1	1712897.1	100.0
Газрын төлбөр	23	54077.0	54626.0	101.0
Ойгоос мод, түлээ бэлтгэж ашигласны төлбөр	24	7535.0	7061.7	93.7
Ашигт малтмалаас бусад байгалийн баялаг ашиглахад олгох эрхийн зөвшөөрлийн хураамж	25	560.6	257.4	45.9
Агнуурын нөөц ашигласны	26	11820.0	13200.5	111.7
Түгээмэл тархацтай ашигт малтмал ашигласны төлбөр	27	85137.0	122219.6	143.6
Рашаан, ус ашигласны төлбөр	28	35226.0	55739.8	158.2
Байгалийн ургамал ашигласны төлбөр	29	1180.0	706.3	59.9
Бусад төлбөр хураамж	30	0.0	0.0	0.0
IV. Татварын бус орлого	31	243915.7	381314.5	156.3
Хувьцааны ноогдол ашиг	32	0.0	0.0	0.0

мян.төг

Хүү, торгуулийн орлого	33	64406.1	146972.6	228.2
Түрээсийн орлого	34	17212.0	9476.8	55.1
Төсөвт газрын өөрийн орлого	35	45278.0	75199.7	166.1
Нэр заагдаагүй бусад орлого	36	117019.6	149665.4	127.9
Ү. Хөрөнгийн орлого	37	84500.0	112207.9	132.8
ҮХЭХ борлуулсаны орлого	38	19500.0	60641.4	311.0
өмч хувьчлалын орлого	39	65000.0	51566.5	79.3
УЛСЫН ТӨВЛӨРСӨН ТӨСВИЙН ОРЛОГО	40	558342.2	589606.1	105.6
аж ахуйн нэгж, байгууллагын орлогын албан татвар	41	30000.0	81804.1	272.7
Дотоодын бараа, үйлчилгээний нэмэгдсэн өртгийн татвар	42	420000.0	430933.6	102.6
Дотоодын архины онцгой албан татвар	43	60000.0	41826.1	69.7
Ашигт малтмал ашигласны төлбөр	44	4500.0	5261.2	0.0
Агаарын бохирдолын төлбөр АТБӨЯ	45	43842.2	29781.1	67.9
ТӨСВИЙН ОРЛОГЫН НИЙТ ДҮН		6532765.2	7877834.3	120.6

**АЖ ҮЙЛДВЭРИЙН НИЙТ БҮТЭЭГДЭХҮҮН сумаар,оны үнээр GROSS
INDUSTRIAL OUTPUT, by som, at current price**

мян.төг / thous.tug/

Сумд	Som	2010.XII	2011.XII	Дүнд эзлэх хувь Percentage share to total	
				2010	2011
Нийт дүн	Total	11253341.6	13870876.3	100.00	100.00
Алтай	Altai	40230	23262.7	0.36	0.17
Баян-Уул	Bayan-Uul	2140.0	139040.33	0.02	1.00
Бигэр	Biger	65604.7	98199.4	0.58	0.71
Бугат	Bugat	36012.1	27060.6	0.32	0.20
Дарив	Darib	155130.8	254121.6	1.38	1.83
Дэлгэр	Delger	71397	51805.605	0.63	0.37
Жаргалан	Jargalan	1675.0	46888.6	0.00	0.34
Тайшир	Taishir	49323.1	121644.7	0.44	0.88
Тонхил	Tonhil	6697.0	95053.113	0.06	0.69
Төгрөг	Tugrug	30207	79353.983	0.27	0.57
Халиун	Haliun	41424.4	45788.815	0.37	0.33
Хөхморьт	Huhmorit	13280.0	95507.4	0.12	0.69
Цогт	Tsogt	45900	166408	0.41	1.20
Цээл	Tseel	10527.0	12302.2	0.09	0.09
Чандмань	Chandmani	124527	195731.7	1.11	1.41
Шарга	Sharga	54925.1	62855.25	0.49	0.45
Эрдэнэ	Erdene	158685.9	239884.8	1.41	1.73
Есөнбулаг	Yesunbulag	10345656	12115968	91.93	87.35

**АЖ ҮЙЛДВЭРИЙН НИЙТ БҮТЭЭГДЭХҮҮНИЙ БОРЛУУЛАЛТ сумаар,оны
үнээр GROSS INDUSTRIAL OUTPUT, by som, at current price**

мян.төг / thous.tug/

Сумд	Som	2010.XII	2011.XII	Дүнд эзлэх хувь Percentage share to total	
				2010	2011
Нийт дүн	Total	6763199.4	7293289.1	100.00	100.00
Алтай	Altai	40555	17840.95	0.60	0.24
Баян-Уул	Bayan-Uul	2140.0	27871.3	0.03	0.38
Бигэр	Biger	76836.7	77547	1.14	1.06
Бугат	Biger	35736.9	26076.4	0.53	0.36
Дарив	Darib	166664.3	195443.3	2.46	2.68
Дэлгэр	Delger	50319	36423.5	0.74	0.50
Жаргалан	Jargalan	1930.0	47710.5	0.03	0.65
Тайшир	Taishir	47134.5	128186.3	0.70	1.76
Тонхил	Tonhil	6697.0	20403.4	0.10	0.28
Төгрөг	Tugrug	33657	17908.1	0.50	0.25
Халиун	Haliun	45908.8	10324	0.68	0.14
Хөхморьт	Huhmorit	13860.0	33777.7	0.20	0.46
Цогт	Tsogt	37445	68851.5	0.55	0.94
Цээл	Tseel	11127.0	12167.0	0.16	0.17
Чандмань	Chandmana	126917	126220.6	1.88	1.73
Шарга	Sharga	28050	14242.6	0.41	0.20
Эрдэнэ	Erdene	158580.1	129439.4	2.34	1.77

Есөнбулаг	Yesunbulag	5879641.1	6302855.5	86.9	86.4
-----------	------------	-----------	-----------	------	------

ГОЛ НЭР ТӨРЛИЙН БҮТЭЭГДЭХҮҮН ҮЙЛДВЭРЛЭЛТ PRODUCTION OF MAJOR COMMODITIES

Гол нэрийн бүтээгдэхүүн	Хэмжих нэгж	2010.XII	2010.I-XII	2011.XII	2011.I-XII	2010.I-XII%
						2011.I-XII
Цахилгаан эрчим хүч	мян.квт.цаг	1294.2	13228.4	3635.7	28332.9	214.2
Дулааны эрчим хүч	мян. Гкал	22.7	131.3	21.8	141.82	108.0
Түгээсэн цэвэр ус	мян. м3	10.2	89.4	14.5	144.8	162.0
Нүүрс	мян.тн	4.2	28.8	4.96	25.7	89.3
Гутал, ботинк	хос	38	425	283	1314	309.2
Монгол дээл	ширхэг	5	229	24	226	98.7
Хиам	тн	0.8	8.4	1.3	7.4	88.1
Архи, дарс	мян.л	16	119.3	12.3	87.46	73.3
Амтат ус, ундаа	мян.л	1.1	13.2	0.64	8.24	62.4
Талх, нарийн боов	тн	13.4	148.1	17.1	282.67	190.9
Сувагжуулалт	мян.м3	6	59.2	5.2	89	150.3

АЖ ҮЙЛДВЭР**/ INDUSTRY/****АЖ ҮЙЛДВЭРИЙН БОРЛУУЛСАН БҮТЭЭГДЭХҮҮН, салбараар, оны үнээр****SOLD PRODUCTION OF INDUSTRY, at division, at current prices****мян.төг thous tog**

Аж үйлдвэрийн салбар	2010.XII	2011.XII	2010.I-XII	2011.I-XII	Дүнд эзлэх хувь
----------------------	----------	----------	------------	------------	-----------------

					Percentage share to total						
					2010	2011					
Нийт дүн					1361061.8	1303844.3	6763199.4	7293289.1	100.0	100.0	
Уул уурхай, олборлох аж үйлдвэр					114300.0	124085.5	744008.4	681795.0	11.00	9.35	
Үүнээс	Нүүрс олборлолт				114300.0	124085.5	744008.4	681795.0	11.00	9.35	
Боловсруулах аж үйлдвэр					430978.0	187732.5	1553828.9	1071780.0	22.97	14.70	
Үүнээс	Хүнсний бүтээгдэхүүн, ундаа үйлдвэрлэлт				103615.0	94299.5	886246.1	735816.6	13.10	10.09	
	Үүнээс	Үүнээс	Сүү, сүүн бүтээгдэхүүн үйлдвэрлэл		0.0	0.0	0.0	0.0	0.00	0.00	
			Талх, нарийн боов үйлдвэрлэл		19366.0	15000.0	217043.1	30000.0	3.21	0.41	
			Хүнсний бусад бүтээгдэхүүн үйлдвэрлэл		13136.0	31762.5	132477.0	388181.6	1.96	5.32	
			Ундаа үйлдвэрлэл/согтууруулах ундаа ороод/		71113.0	47537.0	536726.0	317635.0	7.94	4.36	
	Нэхмэлийн үйлдвэрлэл					0.0	360.0	0.0	0.0	0.00	0.00
	Хувцас үйлдвэрлэл					410.0	700.0	14509.0	6948.0	0.21	0.10
	Арьс шир боловсруулах, гутал үйлдвэрлэл					1843.0	12765.0	22011.8	45925.7	0.33	0.63
	Модон эдлэл үйлдвэрлэл					2162.0	6015.0	25800.0	18640.0	0.38	0.26
	Барилгын материал үйлдвэрлэл					0.0	63697.5	111895.0	216847.5	1.65	2.97
	Төмөр бетонон эдлэл					322003.0	0.0	482451.0	0.0	7.13	0.00
	Төмрийн үйлдвэрлэл					0.0	8145.5	0.0	12206.5	0.00	0.17
	Тэжээл					0.0	0.0	0.0	5400.0	0.00	0.07
Бусад үйлдвэрлэл					945.0	1750.0	10916.0	29995.7	0.16	0.41	
Цахилгаан, дулааны эрчим хүч үйлдвэрлэл, усан хангамж					815783.8	992026.3	4465362.1	5539714.1	66.02	75.96	
Үүнээс	Цахилгаан үйлдвэрлэл				137563.2	183311.7	1093012.2	1789226.8	16.16	24.53	
	Дулаан үйлдвэрлэл				643157.3	763854.9	3046816.3	3238472.4	45.05	44.40	
	Ус ариутгал, усан хангамж				35063.3	44859.7	325533.6	512014.9	4.81	7.02	

АЖ ҮЙЛДВЭРИЙН НИЙТ БҮТЭЭГДЭХҮҮН, салбараар, оны үнээр
GROSS INDUSTRIAL OUTPUT, at divison, at current prices

мян.төг thous tog

Аж үйлдвэрийн салбар	2010.XII	2011.XII	2010.I-XII	2011.I-XII	Дүнд эзлэх хувь
----------------------	----------	----------	------------	------------	-----------------

					Percentage share to total						
					2010	2011					
Нийт дүн					1783359.7	1764046.0	11253341.6	13870876.3	100.00	100.00	
Уул уурхай, олборлох аж үйлдвэр					103800.0	114763.2	628412.0	621110.7	5.58	4.48	
Үүнээс	Нүүрс олборлолт				103800.0	114763.2	628412.0	621110.7	5.58	4.48	
Боловсруулах үйлдвэр					381225.7	186144.6	1325652.3	1023157.4	11.78	7.38	
Үүнээс	Хүнсний бүтээгдэхүүн, ундаа үйлдвэрлэлт				78745.7	101786.2	693550.3	641383.8	6.16	4.62	
	Үүнээс	Сүү, сүүн бүтээгдэхүүн үйлдвэрлэл				0.0	0.0	0.0	0.0	0.00	0.00
		Талх нарийн боов үйлдвэрлэл				17229.4	31500.0	194427.5	61275.0	30.94	0.44
		Хүнсний бусад бүтээгдэхүүн үйлдвэрлэл				12800.0	30600.6	129259.1	297703.1	1.15	2.15
		Ундаа үйлдвэрлэл/согтууруулах ундаа ороод/				48716.3	39685.6	369863.7	282405.7	3.29	2.04
	Нэхмэлийн үйлдвэрлэл				0.0	0.0	0.0	0.0	0.00	0.00	
	Хувцас үйлдвэрлэл				320.0	585.0	10874.0	5896.0	0.10	0.04	
	Арьс шир боловсруулах, гутал үйлдвэрлэл				1475.0	8283.0	17851.0	37230.5	0.16	0.27	
	Модон эдлэл үйлдвэрлэл				1802.0	5157.0	20844.0	14868.0	0.19	0.11	
	Барилгын материал үйлдвэрлэл				0.0	59362.9	127698.0	268567.1	1.13	1.94	
	Төмөр бетонон эдлэл				298123.0	0.0	445883.0	0.0	3.96	0.00	
	Төмрийн үйлдвэрлэл				0.0	10954.0	0.0	14206.0	0.00	0.10	
	Тэжээл				0.0	0.0	0.0	4875.0	0.00	0.04	
Бусад үйлдвэрлэл				760.0	16.5	8952.0	36131.0	0.08	0.26		
Цахилгаан, дулааны эрчим хүч үйлдвэрлэл, усан хангамж					1298334.0	1463138.2	9299277.3	12226608.2	82.64	88.15	
Үүнээс	Цахилгаан үйлдвэрлэл				712892.4	908925.0	5916006.0	8486176.2	52.57	61.18	
	Дулаан үйлдвэрлэл				550378.3	509353.5	3057737.7	3228417.1	27.17	23.27	
	Ус ариутгал, усан хангамж				35063.3	44859.7	325533.6	512014.9	2.89	3.69	

2011 онд өөрийн хүчээр үйлдвэрлэж бэлтгэсэн тэжээл /тонн/

Салбарын дүн

	Тариалан эрхэлдэг өрхийн тоо	Хадлан өвс	Таримал тэжээл	Гар тэжээл	Хужир шүү	Төмс, хүнсний ногооны хаягдал	Үр тарианы хаягдал	Лай	Сүрэл	Газар тариалан эрхэлдэг компани хоршооны тоо
1.Алтай	31	137.0	3.5	7.0	160.0	0.8				2
2.Баян-уул	5	76.5		32.0	140.0					
3.Бигэр	28	1200.0		10.9	840.0					2
4.Бугат	48	680.0	1.0	5.0	5.0	2.2				1
5.Дарив	3	210.0	15.0	15.0	45.0					1
6.Дэлгэр	20	157.0	200.0	12.4	10.0	1.5	0.8			8
7.Жаргалан	32	250.0		1.5						1
8.Тайшир	22	215.0	1.2	12.0						1
9.Тонхил	15	160.0	30.0	1.3	50.0					
10.Төгрөг	76	30.0	3.0	12.0	150.0	0.4				
11.Халиун	156	566.0	65.0	1.6	200.0	1.2	0.5		3.8	5
12.Хөхморьт	10	106.6		12.9	230.0					
13.Цогт	40	300.0	42.0	14.0	3.0					9
14.Цээл	2	65.0		3.0	180.0					
15.Чандмань	88	560.0	35.0	12.2	15.0	16.0	16.0			
16.Шарга	120	900.0	5.0	4.2	500.0					1
17.Эрдэнэ	3	80.0		10.0	33.0					
18.Есөнбулаг	19	272.5		36.8	158.0					1
ДҮН	718	5965.6	400.7	203.8	2719	22.1	17.3	0	3.8	32

2011 онд өөрийн хүчээр үйлдвэрлэж бэлтгэсэн тэжээл /тонн/

Иргэд ХЭАА

	Тариалан эрхэлдэг өрхийн тоо	Хадлан өвс	Таримал тэжээл	Гар тэжээл	Хужир шүү	Төмс, хүнсний ногооны хаягдал	Үр тарианы хаягдал	Лай	Сүрэл
1.Алтай	31	63.0	3.5	6.0	160.0	0.8			
2.Баян-уул	5	76.5		32.0	140.0				
3.Бигэр	28	1200.0		10.9	840.0				
4.Бугат	48	680.0	1.0	5.0	5.0	2.2			
5.Дарив	3	210.0	15.0	22.0	45.0				
6.Дэлгэр	20	77.0	200.0	0.0	10.0	1.5	0.8		
7.Жаргалан	32	113.0		0.0					
8.Тайшир	22	215.0	1.2	12.0					
9.Тонхил	15	160.0	30.0	1.3	50.0				
10.Төгрөг	76	30.0	3.0	12.0	5.0	0.3			
11.Халиун	156	506.0	25.0	1.6	120.0	0.6	0.3		1.5
12.Хөхморьт	10	106.6		12.9	230.0				
13.Цогт	40	40.0	42.0	10.5	3.0				
14.Цээл	2	65.0		3.0	180.0				
15.Чандмань	88	560.0	35.0	12.2	16.0	16.0			
16.Шарга	90	175.0	5.0	4.2	500.0				10.0
17.Эрдэнэ	3	42.0		10.0	33.0				
18.Есөнбулаг	19	272.5		36.8	158.0				
ДҮН	688	4591.6	360.7	192.4	2495	21.4	1.1	0	11.5

2011 онд малжуулалтын талаар авсан арга хэмжээний тайлан

Баг (хороо)- ийн нэр	Нийт зарцуулсан хөрөнгийн хэмжээ, бүгд (мян.төг) /2+3+4/	үүнээс:			Малжуулал- таар авсан малын тоо	үүнээс:		Малжуулалтанд хамрагдсан	
		Гадаад орон, олон улсын төсөл, хөтөлбөрийн хөрөнгөөр (мян.төг)	Орон нутгийн хөрөнгөөр (мян.төг)	Бусад (мян.төг)		Бодын тоо	Богийн тоо	Өрхийн тоо	Ам бүлийн тоо
А	1	2	3	4	5	6	7	8	9
Алтай	12100.0	10900.0	1200.0		547		547	11	48
Баян-Уул	30290.0		30290.0		625	3	622	25	94
Бигэр	30700.0	20000.0	5850.0	4850.0	919		919	17	77
Бугат	9075.0			9075.0	165		165	9	47
Дарив	24450.0			24450.0	326	7	319	13	53
Дэлгэр	26400.0			26400.0	480		480	12	58
Жаргалан	14305.0			14305.0	262	9	253	8	31
Тайшир	23100.0		9900.0	13200.0	773		773	12	52
Тонхил	23000.0			23000.0	545	24	521	31	101
Төгрөг	78485.0			78485.0	1121	8	1113	21	57
Халиун	19800.0	18900.0	900.0		330		330	11	41
Хөхморьт	7950.0			7950.0	149	3	146	6	26
Цогт	25140.0			25140.0	924		924	13	53
Цээл	42120.0		9720.0	32400.0	673	33	640	17	75
Чандмань	41800.0			41800.0	666	50	616	18	85
Шарга	6000.0			6000.0	120		120	1	3
Эрдэнэ	79800.0	7200.0		72600.0	1950		1950	39	180
Есөнбулаг	10900.0		10900.0		247		247	6	24
Дүн	505415.0	57000.0	68760.0	379655.0	10822	137	10685	270	1105

1. 2011 ОНД ШИНЭЭР ГАРГАСАН ХУДГИЙН ТАЙЛАН

Баг (хороо)-ийн нэр	Шинээр гаргасан худгийн тоо, бүгд (2+6)	Инженерийн хийцтэй* (3+4+5)	Үүнээс:				Шинээр худаг гаргахад зарцуулсан хөрөнгийн хэмжээ /мян.төг (8+9+10)	Үүнээс:			Худаг шинээр гаргахад түр ажилласан орон нутгийн иргэдийн тоо** (хүн-өдрөөр)
			Үүнээс:			ангийн уурхайн		улсын төсвийн хөрөнгөөр /мян.төг/	Гадаад орон, олон улсын байгууллагын төсөл хөтөлбөрийн хөрөнгөөр /мян.төг/	Малчид иргэдийн өөрийн хөрөнгөөр /мян.төг/	
			өрөмдмөл	богино яндант	бетон хашлагат уурхайн						
А	1	2	3	4	5	6	7	8	9	10	11
Алтай	1	1	1				4500.0		4500.0		
Баян-Уул	0	0					0.0				
Бигэр	1	1	1				11900.0	11900.0			14
Бугат	1	1	1				6500.0	6500.0			6
Дарив	5	2	2			3	30000.0	30000.0			11
Дэлгэр	1	0				1	1070.0		1070.0		2
Жаргалан	21	3	3			18	47000.0	43500.0		3500.0	21
Тайшир	0	0	0				0.0	0.0			
Тонхил	2	2	2				13700.0	13015.0		685.0	2
Төгрөг	2	2		2			328.5			328.5	5
Халиун	0	0				0	0.0			0.0	0
Хөхморьт	1	1	1				12000.0		12000.0		10
Цогт	2	1	1			1	10300.0		10000.0	300.0	9
Цээл	2	2	2				1200.0		1200.0		10
Чандмань	3	0	0			3	1800.0			1800.0	23
Шарга	2	2	2				25696.8	24496.8		1200.0	
Эрдэнэ	2	2		2			27000.0	27000.0			4
Есөнбулаг	2	0				2	3800.0			3800.0	7
Дүн	48	20	16	4	0	28	196795.3	156411.8	28770.0	11613.5	124

2. 2011 ОНД ЗАСВАРЛАСАН ХУДГИЙН ТАЙЛАН

Баг (хороо)-ийн нэр	засварласан худгийн тоо, бүгд (13+17)	Инженерийн хийцтэй* (14+15+16)	Үүнээс:				Худаг засварлахад зарцуулсан хөрөнгийн хэмжээ /мян.төг (19+20+21)	Үүнээс:			Худаг шинээр гаргахад түр ажилласан орон нутгийн иргэдийн тоо** (хүн-өдрөөр)
			Үүнээс:			ангийн уурхайн		улсын төсвийн хөрөнгөөр /мян.төг/	Гадаад орон, олон улсын байгууллагын төсөл хөтөлбөрийн хөрөнгөөр /мян.төг/	Малчид иргэдийн өөрийн хөрөнгөөр /мян.төг/	
			өрөмдмөл	богино яндант	бетон хашлагат уурхайн						
А	12	13	14	15	16	17	18	19	20	21	22
Алтай	6	4		2	2	2	8500.0		7000.0	1500.0	6
Баян-Уул	10	2		2		8	12376.2		10789.7	1586.5	82
Бигэр	7	0				7	720.0			720.0	40
Бугат	3	0				3	2658.0		2658.0		4
Дарив	4	0				4	1500.0			1500.0	13
Дэлгэр	0	0					0.0				
Жаргалан	10	2			2	8	3320.0	135.0	2395.0	790.0	18
Тайшир	0	0					0.0				
Тонхил	4	0				4	1240.0			1240.0	26
Төгрөг	5	5	2	3			1897.0		1897.0		52
Халиун	3	1	1			2	2290.0			2290.0	13
Хөхморьт	1	0				1	120.0			120.0	2
Цогт	7	1		1		6	7250.0		6700.0	550.0	70
Цээл	1	0				1	170.0			170.0	15
Чандмань	24	5		2	3	19	2450.0			2450.0	136
Шарга	5	0				5	4800.0		4320.0	480.0	8
Эрдэнэ	8	0				8	1240.0	300.0		940.0	62
Есөнбулаг	1	1	1				9500.0			9500.0	8
Дүн	99	21	4	10	7	78	60031.2	435.0	35759.7	23836.5	555

Барилга угсралт, засварын ажлын гүйцэтгэл /объектоор/

Гүйцэтгэл \мян.төг\	Объектын нэр	Хүчин чадал	Гүйцэтгэл \мян.төг\
а) Шинээр барилга угсралт:			
Тулга-Алтай ХХК	Есөнбулаг сумд "20 айлын" орон сууц	20 айлын	630000
	Халдвартын эмнэлэг	30 ортой	90000
Арвин бэлт ХХК	ГАА-ын Хүүхдийн ордон	1960 м.кв	118900
	Нисэх буудлын барилгын гадна талбай	460 м.кв	62700
Орд харш ХХК	Алтай сумын сургуулийн халуун ус	180 м.кв	34800
Шатат ХХК	Төгрөг сумын сургуулийн өргөтгөл шинэчлэл	150 хүүхдийн	250600
Алтай өргөө ХХК	Есөнбулаг сумын Жаргалант багийн халуун ус	3 хүний	31000
Хонгор буурал ХХК	Цээл сумын соёлын төв	936 м.кв	30000
	Тайшир сумын соёлын төв	320 м.кв	30000
Урагшлах ХХК	Баян-Уул сумын сургууль	640 хүүхдийн	375100
Гуулин тал ХХК	Цээл сумын эмнэлэг	10 ортой	169000
Заабар ХХК	Нисэх буудлын хатуу хучилттай зам	2.9 км	680700
Заг ХХК	ГАА-н Алтай чуулгын байр	550 хүний	195600
Арвин сүлжээ ХХК	Татварын хэлтсийн контор	216 м.кв	17800
Хүчит чулуут ХХК	Эрүүл мэндийг дэмжих төв	892.8 м.кв	215300
Лайт капитал хаус ХХК	ГАА-н төрөх эмнэлэг	880 м.кв	345100
Арвижих-Ундарга хоршоо	ГИДЦГ-аар "Б" бүсийн байр	170 м.кв	39922.6
Эрчимт-болор ХХК	Цогт сумын агаарын ЦДШ	1250 м.кв	89690
Аксу-Алтай ХХК	Хөхморьт сумын Монгол элсний УТХГН захиргаа	8 хүний	52000
	ГАА-н Ардчилсан намын байр	432 м.кв	60000
Ус-Алтай ХХК	Сумдад 11 шинэ худаг	40 метр гүн	88038.1
	БОАЖГ-аар МЭХЗахиргааны контор	216 м.кв	224890.6
Уран-Охид ХХК	Дэлгэр сумын ЗДТГ-ын барилга	218.8 м.кв	43800
	Дэлгэр сумын Гуулин тосгоны цэцэрлэг	75 хүүхдийн	94600
	П.Жасрайн хөшөө бүхий цэцэрлэгт хүрээлэн	1258 м.кв	112100
Харшийн цуурай ХХК	Алтай сумын " ШТСанц"	326 м.кв	22000
	Цогт сумын Баян-Улаан багийн контор	5 хүний	10000
	Цогт сумын "ГИДЦГ" байгаль хамгаалах байр	3 хүний	5000
	Дэлгэр сумын зам талбайн тохижилт	500 м.кв	12800
	Цогт сумын халуун ус	3 хүний	11360
Айргийн хад ХХК	Есөнбулаг сумын 15 айлын орон сууц	15 айлын	528000
	Тонхил сумын эмнэлэг	10 ортой	134000
	Эрдэнэ сумын цагдаагийн кабон	4 хүний	55578.5
	Цээл сумын цагдаагийн кабон	144 м.кв	56998.2
			Шинэ барилга угсралтын ажлын дүн
			4917378
			Барилга угсралтын ажил өнгөрсөн мөн үед
			13087338.4

б) Их засварын ажил

АЗЗА ХХК	Алтай ховдын хоорондын зам засвар	88 км	104500
		0.2 км	2000
	Алтай Улиастай хоорондын зам засвар	3.2 км	30500.0
	Алтай Баянхонгор хоорондын зам засвар	4.1 км	37200.0
	Есөнбулаг сумын Жаргалант багийн зам засвар	2.2 км	35000.0
	Алтай бургастай хоорондын зам засвар	29 км	84800.0
Дөл-Өөдөө ХХК	Есөнбулаг сумын Дашпэлжээлэн хийдийн барилга	460 м.кв	100000.0
Уран-Охид ХХК	ГАА-ын МСҮТ-ийн дадлагын байрны засвар	630 м.кв	246700.0
Тулга-Алтай ХХК	Баян-Уул сумын сургуулийн дотуур байр	100 хүүхдийн	129894.3
Аксу-Алтай ХХК	Есөнбулаг сумын II сургуулийн дээвэр засвар	1400 м.кв	50782.5
	Жаргалан сумын Эрээн нуурын далан засвар	150 м.кв	19950.0
Айргийн хад ХХК	Шарга сумын наадмын талбайн засвар	600 м.кв	7800.0
Арвижих-Ундарга хоршоо	Жаргалан сумын холбооны засвар	174 м.кв	6575.0
Харшийн цуурай ХХК	Цогт сумын ГИТЦГ захиргаа	326 м.кв	22000.0
Дуурсах-Алтай ХХК	Дарив сумын сургуулийн дотуур байр засвар	207 м.кв	50000.0
	Алтай сумын цэцэрлэг засвар	75 хүүхдийн	20000.0
Алтай-Өргөө ХХК	Бугат сумын Тахь талын сургууль засвар	60 хүүхдийн	39200.0
	Дэлгэр сумын "ХААН банк" засвар	120 м.кв	8400.0
	Бугат сумын "ХААН банк" засвар	81 м.кв	10000.0
	Тонхил сумын "ХААН банк" засвар	80 м.кв	9960.0
Орд харш ХХК	Төгрөг сумын сургуулийн дотуур байр засвар	75 хүүхдийн	36500.0
	Дарив сумын наадмын талбай	1200 м.кв	13200.0
Хонгор буурал ХХК	Эрдэнэ сумын Соёлын төвийн дээвэр засвар	380 м.кв	30000.0
	ХХААЖДҮГ-аар гадна тохижилт засвар	400 м.кв	15400.0
			Их засварын ажлын дүн
			1110361.8
			Шинээр барилга угсралт, их засварын ажил -Бүгд
			6027739.8
			Барилга угсралт, их засварын ажил өнгөрсөн мөн үед
			14707227.4

ХАА-н бүтээгдэхүүний үнийн мэдээ/мянган төгрөг/

А		Б	В	Алтай	Баян-Уул	Бигэр	Бугат	Дарив	Дэлгэр	Жаргалан	Тайшир	Тонхил	Төгрөг	Халиун	Хөхморьт	Цогт	Цээл	Чандмана	Шарга	Эрдэнэ	Есөнбулаг
1.1 Тэмээ																					
Буур		1	тол	600	500	650	550	550	600	600	650	500	600	650	600	550	550	650	550	450	650
Нас гүйцсэн	Нас гүйцсэн ат	2	тол	520	450	500	500	500	500	550	550	480	500	580	550	500	500	500	500	400	600
	Нас гүйцсэн ингэ	3	тол	400	400	380	400	400	450	450	450	450	450	500	500	450	400	450	450	350	450
Өсвөр	Эр шилбэ	4	тол	280	300	280	300	320	300	320	320	220	250	300	350	350	350	320	300	250	400
	Эм шилбэ	5	тол	280	300	280	280	320	300	320	320	220	250	300	350	350	300	320	300	250	350
Төл	Эр ботго	6	тол	100	100	150	100	150	150	150	150	100	100	150	150	160	140	150	150	110	120
	Эм ботго	7	тол	100	100	150	100	150	150	150	150	100	100	150	150	160	140	150	150	110	120
1.2 Адуу																					
Азарга		8	тол	450	400	550	550	500	450	450	450	500	500	550	500	350	420	500	450	320	550
Нас гүйцсэн	Соёолон үрээ	9	тол	380	350	380	400	400	350	350	380	450	400	480	400	380	380	400	400	300	450
	Соёолон гүү	10	тол	300	300	300	300	350	350	320	350	400	280	420	380	300	320	380	320	280	350
Өсвөр	Шүдлэн үрээ	11	тол	220	280	280	280	200	250	300	280	300	250	300	300	250	250	300	250	250	300
	Шүдлэн байдас	12	тол	220	250	250	250	200	250	300	280	300	250	300	300	250	250	300	250	250	300
Төл	Эр унага	13	тол	100	90	120	80	120	120	120	110	70	100	120	100	120	100	120	120	80	100
	Эм унага	14	тол	100	90	120	80	120	120	120	110	70	100	120	100	120	100	120	120	80	100
1.3 Үхэр																					
Бух		15	тол	450	450	400	450	550	450	450	550	350	450	550	500	450	450	550	500	450	500
Нас гүйцсэн	Хязаалан шар	16	тол	450	380	400	400	500	400	400	450	350	350	450	420	400	400	500	450	320	480
	Хязаалан дөнж	17	тол	350	360	380	380	450	380	350	350	250	300	400	400	350	350	400	400	300	450
Өсвөр	Шүдлэн эр үхэр	18	тол	300	300	300	280	300	300	300	300	200	250	350	300	300	250	300	280	250	350
	Шүдлэн гунж	19	тол	300	280	280	280	300	300	300	300	200	250	350	300	300	250	300	280	200	350
Төл	Эр тугал	20	тол	100	100	100	80	120	110	100	90	70	100	120	100	110	110	100	100	100	100
	Эм тугал	21	тол	100	100	100	80	120	110	100	90	70	100	120	100	110	110	100	100	100	100
1.4 Хонь																					
Хуц		22	тол	125	100	100	90	100	120	100	120	120	80	110	110	100	100	100	100	80	120
Нас гүйцсэн	Эр хонь	23	тол	100	100	90	85	80	110	100	100	95	80	100	100	80	100	100	100	80	110
	Эм хонь	24	тол	60	80	70	70	70	80	80	80	60	60	70	70	60	70	80	70	50	80
Өсвөр	Эр төлөг	25	тол	55	60	40	50	50	65	60	60	50	40	60	55	50	60	35	50	40	70
	Эм төлөг	26	тол	50	60	50	50	50	65	60	60	50	40	60	55	50	60	35	50	40	70
Төл	Эр хурга	27	тол	30	30	30	30	30	30	30	25	30	25	30	20	30	25	25	30	25	30
	Эм хурга	28	тол	30	30	30	30	30	30	30	25	30	25	30	20	30	25	25	30	25	30
1.5 Ямаа																					
Ухна		29	тол	100	90	90	80	90	100	80	80	100	70	80	90	60	90	80	80	80	100
Нас гүйцсэн	Эр ямаа	30	тол	60	70	60	70	70	80	60	65	60	70	75	70	60	70	70	70	60	75
	Эм ямаа	31	тол	45	50	50	50	50	60	50	35	35	60	70	60	45	50	60	50	60	50
Өсвөр	Эр борлон	32	тол	40	40	30	45	40	40	35	30	30	30	45	40	25	30	30	35	30	35
	Эм борлон	33	тол	30	40	30	45	40	40	35	30	30	30	45	40	25	30	30	35	30	35
Төл	Эр ишиг	34	тол	20	25	20	25	25	25	25	20	20	20	20	20	20	18	20	20	20	25
	Эм ишиг	35	тол	20	25	20	25	25	25	25	20	20	20	20	20	20	18	20	20	20	25

ХӨДӨЛМӨР

LABOUR

7.1 БҮРТГҮҮЛСЭН АЖИЛГҮЙЧҮҮДИЙН ТОО, тайлант хугацааны эцэст

NUMBER OF REGISTERED UNEMPLOYED, at the end of period

Боловсролын түвшингээр	By educational level	2007.XII	2008. XII	2009.XII	2010.XII	12-cap In December	
						2010	2011
Бүгд	Total	1028	984	996	817	817	812
Үүнээс: эмэгтэй	of which:female	580	607	686	516	516	428
Дээд боловсролтой	Higher education	238	231	319	235	235	152
Тусгай дунд боловсролтой	Specialized secondary education	87	57	73	69	69	54
Мэргэжлийн анхан шатны	Professional technical and vocational training workers	51	24	66	39	39	77
Бүрэн дунд	Upper secondary school	327	444	367	294	294	262
Бүрэн бус дунд	Compulsory secondary school	266	194	147	143	143	157
Бага	Primary school	42	27	19	30	30	90
Боловсролгүй	Uneducated persons	17	7	5	7	7	20

7.2 АЖИЛГҮЙЧҮҮДИЙН ТОО, насны бүлгээр, 2011 оны 12-р сарын эцэст

NUMBER OF UNEMPLOYED, by age group, at the end of December 2011

Сар Months	Бүгд Total	Үүнээс: эмэгтэй female	Үүнээс:насны бүлгээр of whom:by age group							
			16-24	Эмэгтэй female	25-34	Эмэгтэй female	35-44	Эмэгтэй female	45-59	Эмэгтэй female
I	821	519	184	117	309	205	191	123	137	74
II	822	514	190	119	311	203	187	120	134	72
III	826	495	190	119	311	201	183	107	142	
IV	839	496	189	117	315	205	190	103	145	71
V	852	503	174	102	312	195	205	122	161	84
VI	825	497	171	103	303	187	189	120	162	87
VII	819	494	167	101	302	185	188	117	162	91
VIII	830	502	181	111	297	185	188	120	164	86
IX	821	479	186	114	302	181	186	111	147	73
X	826	482	188	116	307	185	184	111	147	73
XI	816	475	187	115	305	182	182	105	142	73

XII 812 428 248 112 309 178 176 102 79 36
 7.3 2011 ОНЫ 12 САРД АЖИЛД ОРСОН ХҮН

NUMBER OF UNEMPLOYED ENTERED INTO WORK, in the 12 months of 2011

Сар Month	Бүгд Total	Улсын үйлд- вэрийн газарт State enterprise	Төрийн төсөвт байгууллагад Government organization	Компани Company	Хоршоо Co- operative	Бусад Other
I	5			5		
II	17		1			16
III	62		4	42	1	15
IV	92		10	64	7	11
V	237		2	158	9	68
VI	232		3	120	2	107
VII	113			59	4	50
VIII	62	2	1	57	1	1
IX	96		8	37	5	46
X	98		12	45		41
XI	79		16	43	5	15
XII	65		1	18	6	40

7.4 АЖИЛГҮЙЧҮҮДИЙН ТОО, боловсролын түвшингээр, 2011 оны 12-р сарын эцэст

NUMBER OF UNEMPLOYED PERSONS, by educational level, at the end of December 2011

Сар Month	Бүгд Total	Дээд боловс- ролтой Higher education	Тусгай дунд боловс- ролтой Specialized secondary educatoin	Мэргэж- лийн анхан шатны Skilled workers	Бүрэн дунд боловс- ролтой Completed secondary school	Бүрэн бус дунд боловсролто й Non- completed secondary school	Бага боловс- ролтой Complete d primary school	Боловс- ролгүй Uneducat ed persons
I	821	243	64	36	299	140	32	7
II	822	247	64	35	299	143	27	7
III	826	244	71	39	290	150	28	4
IV	839	244	76	39	292	152	34	2
V	852	230	75	26	304	172	42	3
VI	825	217	73	33	285	170	40	7
VII	819	215	72	29	277	189	28	9
VIII	830	228	71	29	278	189	26	9
IX	821	233	73	28	265	186	27	9
X	826	234	73	28	267	188	27	9
XI	816	233	72	28	264	183	27	9
XII	812	152	54	77	262	157	90	20

7.5 АЖИЛГҮЙЧҮҮД, 2011 оны 12 САРД ШИНЭЭР БҮРТГҮҮЛСЭН АЖИЛГҮЙ ХҮН

NUMBER UNEMPLOYED AND NEWLY REGISTERED PERSONS, in the 12 month of 2011

Сар Month	Ажилгүйчүүдийн тоо, 12-р сарын эцэст Number of unemployed, at the end of 12 months			12-р сард шинээр бүртгүүлсэн ажилгүй хүн Number of unemployed newly registered in the 12 months		
	2010	2011	2011 %	2010	2011	2011 %
			2010			2010
I	1002	821	81.9	29	10	34.5
II	903	822	91.0	1	18	18 дах

III	986	826	83.8	181	66	36.5
IV	930	839	90.2	117	105	89.7
V	905	852	94.1	51	9	17.6
VI	855	825	96.5	55	205	3.7 дах
VII	954	819	85.8	117	107	91.4
VIII	872	830	95.2	17	73	4.3 дах
IX	820	821	100.1	87	54	62.1
X	826	826	100.0	125	103	82.4
XI	862	816	94.7	125	69	55.2
XII	817	812	99.4	309	611	19.7

7.6 АЖИЛГҮЙЧҮҮДИЙН ТОО, СУМДААР

NUMBER OF UNEMPLOYED, by som

Сум	Sum	Ажилгүйчүүдийн тоо Number of unemployed						
		2007.XII	2008.XII	2009.XII	2010.XII	12-р сар in December		
						2010	2011	<u>2011%</u> 2010
Алтай	Altai	17	16	39	36	36	0	0.0
Баян-Уул	Bayan-Uul	23	28	32	27	27	28	103.7
Бигэр	Biger	21	21	20	107	107	101	94.4
Бугат	Bugat	8	13	42	11	11	51	4.6 дах
Дарив	Darib	32	36	54	49	49	71	144.9
Дэлгэр	Delger	27	28	37	33	33	78	2.4 дах
Жаргалан	Jargalan	4	21	13	12	12	30	2.5 дах
Тайшир	Taishir	0	0	12	28	28	10	35.7
Тонхил	Tonhil	14	3	13	25	25	21	84.0
Төгрөг	Tugrug	17	20	15	58	58	52	89.7
Халиун	Haliun	9	12	15	11	11	24	2.2 дах
Хөхморьт	Huhmorit	8	10	13	9	9	16	177.8
Цогт	Tsogt	20	46	39	51	51	71	139.2
Цээл	Tseel	22	21	31	37	37	71	191.9
Чандмань	Chandmani	3	2	48	35	35	35	100.0
Шарга	Sharga	11	10	8	13	13	24	184.6
Эрдэнэ	Erdene	13	17	14	19	19	15	78.9
Есөнбулаг	Yesunbulag	779	680	551	256	256	114	44.5
ДҮН	TOTAL	1028	984	996	817	817	812	99.4

ӨРХИЙН ТОО

Аймаг	Өрх - Бүгд	Үүнээс			
		Нийслэл, аймгийн төвд	Хот, тосгонд	Сумын төвд	Хөдөөд
Алтай	512	0	0	245	267
Баян-Уул	774	0	0	138	636
Бигэр	629	0	0	203	426
Бугат	585	0	0	115	470
Дарви	489	0	0	105	384
Дэлгэр	838	0	192	135	511
Жаргалан	512	0	0	72	440
Тайшир	423	0	0	87	336
Тонхил	641	0	0	137	504
Төгрөг	535	0	0	133	402
Халиун	677	0	0	80	597
Хөхморьт	630	0	0	114	516
Цогт	986	0	183	99	704
Цээл	560	0	0	203	357
Чандмана	607	0	0	128	479
Шарга	557	0	0	221	336
Эрдэнэ	586	0	0	184	402
Есөнбулаг	5006	4730	0	0	276
Дүн	15547	4730	375	2399	8043

ХҮН АМЫН ТОО НАСААР

БҮГД

Аймаг, сум	Бүгд																					
		0-4	5-9	10-14	15-19	20-24	25-29	30-34	35-39	40-44	45-49	50-54	55-59	60-64	65-69	70-74	75-79	80-84	85-89	90-94	95-99	100+
Алтай	2011	211	239	237	146	136	279	183	161	139	86	78	34	27	21	20	11	1	1	1	0	0
Баян-Уул	2836	309	303	374	255	163	249	231	227	219	161	115	80	45	39	31	25	7	3	0	0	0
Бигэр	2177	247	221	207	207	215	216	173	174	150	106	100	55	30	30	23	13	5	5	0	0	0
Бугат	2112	240	250	254	169	134	168	179	178	141	114	95	70	28	29	33	16	10	3	1	0	0
Дарви	1786	208	156	230	195	115	147	144	145	128	94	84	45	25	25	17	17	6	4	1	0	0
Дэлгэр	3000	284	270	375	298	266	246	229	272	231	162	118	74	46	64	32	20	6	3	3	1	0
Жаргалан	1749	171	180	187	182	108	136	144	140	132	106	98	59	25	24	36	12	6	3	0	0	0
Тайшир	1500	148	133	133	174	159	124	131	116	94	70	78	40	39	23	23	10	3	1	0	1	0
Тонхил	2126	231	211	213	167	153	193	174	176	165	142	98	64	37	38	33	18	6	5	1	1	0
Төгрөг	1906	245	195	200	170	138	154	171	157	139	94	76	46	39	33	18	18	6	5	2	0	0
Халиун	2404	247	244	236	218	174	234	239	213	144	117	103	82	51	29	38	19	11	5	0	0	0
Хөхморьт	2190	244	234	266	223	110	195	200	173	146	105	93	70	42	33	28	11	10	4	3	0	0
Цогт	3475	362	340	343	335	336	339	289	236	226	214	165	98	48	46	52	26	13	4	3	0	0
Цээл	2015	268	193	222	157	170	198	174	152	137	100	70	66	28	34	33	3	6	3	0	1	0
Чандмана	2158	255	213	244	210	200	194	194	158	139	113	82	56	28	22	33	14	2	1	0	0	0
Шарга	1893	203	174	203	132	141	180	152	152	147	122	94	54	32	37	38	21	7	1	3	0	0
Эрдэнэ	2237	292	244	269	223	178	205	181	164	139	102	86	52	39	28	18	8	6	2	1	0	0
Есөнбулаг	17915	1657	1354	1755	1789	2379	1473	1381	1351	1309	1182	872	504	277	220	194	124	52	32	8	2	0
Дүн	55490	5822	5154	5948	5250	5275	4930	4569	4345	3925	3190	2505	1549	886	775	700	386	163	85	27	6	0

ХҮН АМЫН ТОО НАСААР

ЭРЭГТЭЙ

Аймаг, сум	Бүгд																					
		0-4	5-9	10-14	15-19	20-24	25-29	30-34	35-39	40-44	45-49	50-54	55-59	60-64	65-69	70-74	75-79	80-84	85-89	90-94	95-99	100+
Алтай	1083	98	125	130	78	81	209	96	84	60	43	34	15	9	8	10	2	1	0	0	0	0
Баян-Уул	1439	162	154	197	123	101	127	124	102	120	80	60	41	14	16	11	5	2	0	0	0	0
Бигэр	1052	111	102	97	103	113	108	92	79	86	57	42	24	11	12	10	4	0	1	0	0	0
Бугат	1061	129	132	131	97	65	84	92	88	74	60	33	37	10	11	9	5	3	1	0	0	0
Дарви	884	104	81	105	99	61	76	76	72	63	58	41	20	9	9	2	6	2	0	0	0	0
Дэлгэр	1491	140	142	177	160	131	136	119	122	124	76	65	28	15	28	16	8	2	2	0	0	0
Жаргалан	877	89	96	103	84	63	73	68	73	67	51	44	24	14	8	15	3	2	0	0	0	0
Тайшир	759	75	68	69	96	82	68	59	56	51	33	39	17	17	9	15	2	2	0	0	1	0
Тонхил	1065	98	112	116	86	84	109	93	85	74	74	47	25	15	16	14	10	1	5	0	1	0
Төгрөг	953	139	108	108	76	71	75	88	81	70	41	36	17	13	17	7	6	0	0	0	0	0
Халиун	1233	120	125	130	121	94	137	125	108	72	66	45	38	16	13	15	4	2	2	0	0	0
Хөхморьт	1109	126	130	136	107	57	106	103	91	77	53	42	34	16	13	9	5	3	0	1	0	0
Цогт	1758	188	169	184	174	193	173	137	135	117	93	71	43	23	18	25	11	4	0	0	0	0
Цээл	995	146	98	107	80	89	96	87	78	63	53	31	26	11	11	14	2	2	1	0	0	0
Чандмана	1081	139	106	125	107	100	98	101	80	73	52	41	19	11	10	14	4	0	1	0	0	0
Шарга	902	94	86	91	65	67	97	72	75	79	54	47	25	15	9	12	10	2	0	2	0	0
Эрдэнэ	1111	149	132	148	102	82	102	96	78	77	48	40	23	14	15	3	0	1	1	0	0	0
Есөнбулаг	8468	840	687	875	883	981	700	664	637	616	575	431	232	117	104	63	39	16	5	2	1	0
Дүн	27321	2947	2653	3029	2641	2515	2574	2292	2124	1963	1567	1189	688	350	327	264	126	45	19	5	3	0

ХҮН АМЫН ТОО НАСААР

ЭМЭГТЭЙ

Аймаг, сум	Бүгд																					
		0-4	5-9	10-14	15-19	20-24	25-29	30-34	35-39	40-44	45-49	50-54	55-59	60-64	65-69	70-74	75-79	80-84	85-89	90-94	95-99	100+
Алтай	928	113	114	107	68	55	70	87	77	79	43	44	19	18	13	10	9	0	1	1	0	0
Баян-Уул	1397	147	149	177	132	62	122	107	125	99	81	55	39	31	23	20	20	5	3	0	0	0
Бигэр	1125	136	119	110	104	102	108	81	95	64	49	58	31	19	18	13	9	5	4	0	0	0
Бугат	1051	111	118	123	72	69	84	87	90	67	54	62	33	18	18	24	11	7	2	1	0	0
Дарви	902	104	75	125	96	54	71	68	73	65	36	43	25	16	16	15	11	4	4	1	0	0
Дэлгэр	1509	144	128	198	138	135	110	110	150	107	86	53	46	31	36	16	12	4	1	3	1	0
Жаргалан	872	82	84	84	98	45	63	76	67	65	55	54	35	11	16	21	9	4	3	0	0	0
Тайшир	741	73	65	64	78	77	56	72	60	43	37	39	23	22	14	8	8	1	1	0	0	0
Тонхил	1061	133	99	97	81	69	84	81	91	91	68	51	39	22	22	19	8	5	0	1	0	0
Төгрөг	953	106	87	92	94	67	79	83	76	69	53	40	29	26	16	11	12	6	5	2	0	0
Халиун	1171	127	119	106	97	80	97	114	105	72	51	58	44	35	16	23	15	9	3	0	0	0
Хөхморьт	1081	118	104	130	116	53	89	97	82	69	52	51	36	26	20	19	6	7	4	2	0	0
Цогт	1717	174	171	159	161	143	166	152	101	109	121	94	55	25	28	27	15	9	4	3	0	0
Цээл	1020	122	95	115	77	81	102	87	74	74	47	39	40	17	23	19	1	4	2	0	1	0
Чандмана	1077	116	107	119	103	100	96	93	78	66	61	41	37	17	12	19	10	2	0	0	0	0
Шарга	991	109	88	112	67	74	83	80	77	68	68	47	29	17	28	26	11	5	1	1	0	0
Эрдэнэ	1126	143	112	121	121	96	103	85	86	62	54	46	29	25	13	15	8	5	1	1	0	0
Есөнбулаг	9447	817	667	880	906	1398	773	717	714	693	607	441	272	160	116	131	85	36	27	6	1	0
Дүн	28169	2875	2501	2919	2609	2760	2356	2277	2221	1962	1623	1316	861	536	448	436	260	118	66	22	3	0

ХҮН АМ БАЙРШЛААР

Аймаг, сумаг	БҮХ ХҮН АМ			Үүнээс											
	Бүгд	Эрэгтэй	Эмэгтэй	Нийслэл, аймгийн төвд			Хот, тосгонд			Сумын төвд			Хөдөөд		
Алтай	2011	1083	928	0	0	0	0	0	0	998	559	439	1013	524	489
Баян-Уул	2836	1439	1397	0	0	0	0	0	0	491	239	252	2345	1200	1145
Бигэр	2177	1052	1125	0	0	0	0	0	0	652	303	349	1525	749	776
Бугат	2112	1061	1051	0	0	0	0	0	0	366	173	193	1746	888	858
Дарви	1786	884	902	0	0	0	0	0	0	331	167	164	1455	717	738
Дэлгэр	3000	1491	1509	0	0	0	703	351	352	475	238	237	1822	902	920
Жаргалан	1749	877	872	0	0	0	0	0	0	227	110	117	1522	767	755
Тайшир	1500	759	741	0	0	0	0	0	0	328	154	174	1172	605	567
Тонхил	2126	1066	1060	0	0	0	0	0	0	418	195	223	1708	871	837
Төгрөг	1906	953	953	0	0	0	0	0	0	445	219	226	1461	734	727
Халиун	2404	1233	1171	0	0	0	0	0	0	320	158	162	2084	1075	1009
Хөхморьт	2190	1109	1081	0	0	0	0	0	0	377	177	200	1813	932	881
Цогт	3475	1758	1717	0	0	0	663	350	313	355	173	182	2457	1235	1222
Цээл	2015	995	1020	0	0	0	0	0	0	751	359	392	1264	636	628
Чандмана	2158	1081	1077	0	0	0	0	0	0	489	243	246	1669	838	831
Шарга	1893	902	991	0	0	0	0	0	0	710	341	369	1183	561	622
Эрдэнэ	2237	1111	1126	0	0	0	0	0	0	625	297	328	1612	814	798
Есөнбулаг	17915	8468	9447	16922	7958	8964	0	0	0	0	0	0	993	510	483
Дүн	55490	27322	28168	16922	7958	8964	1366	701	665	8358	4105	4253	28844	14558	14286

Хүн амын нийгмийн зарим үзүүлэлт

Сум	Бүтэн өнчин хүүхэд	Хагас өнчин хүүхэд	16 хүртлэх насны хүүхэдтэй гэр бүлгүй хүний тоо	Өрх толгойлсон		Ганц бие өндөр настан	8 ба түүнээс дээш ам бүлтэй өрхийн тоо	Тахир дутуу хүний тоо-бүгд	Үүнээс:						
				эрэгтэй	ийслемтэй				Харах эрхтний өөрчлөлттэй	Сонгогч хэл ярианы согогтой	Хөдөлгөөний согогтой	Оюун ухааны хомсдолтой	Сэтгэцийн эмгэгтэй	Хавсарсан согогтой	Бусад
Алтай	2	29	19	33	80	28	6	49	6	3	7	20	3	2	8
Баян-Уул	0	33	33	32	116	40	6	113	10	12	28	25		15	23
Бигэр	4	22	29	52	90	43	4	74	8	9	5	6	4	12	30
Бугат	12	31	35	16	53	46	7	56	3	18	7	3	3	19	3
Дарив	2	23	11	39	15	8	1	26		1	5	9	1		10
Дэлгэр	2	50	35	48	135	56	2	168	18	18	18	28	16	34	36
Жаргалан	0	24	19	29	62	31	5	52	5	11	6	15		9	6
Тайшир	4	14	31	28	65	24	1	39	5	7	17	4	1		5
Тонхил	2	32	27	35	76	60	5	70	11	16	21	9	11	2	
Төгрөг	1	27	14	19	77	45	1	51	13	2	10	3	1	22	0
Халиун	4	24	13	46	64	22	7	133	9	15	15	19	8	67	0
Хөхморьт	3	17	34	23	69	61	9	128	4	3	22	25	9	17	48
Цогт	21	45	78	26	175	58	7	45	13	8	7	12	1	4	
Цээл	2	48	48	23	109	37	4	30	4	6	10	1	2	1	6
Чандмана	1	49	69	57	90	35	6	88	6	11	8	7	10	7	39
Шарга	3	19	27	67	62	25	5	75	6	5	11	15	6	32	
Эрдэнэ	2	47	23	28	73	30	15	103	8	12	17	19			47
Есөнбулаг	32	538	285	189	635	151	125	341	44	56	76	22	32	28	83
Дүн	97	1072	830	790	2046	800	216	1641	173	213	290	242	108	271	344

Ажил эрхлэлт, ажилгүйчүүдийн үндсэн үзүүлэлтүүд

Аймаг нийслэл	Хөдөлмөрийн насны хүн ам	Ажиллах хүч	Ажиллагчдын тоо	Ажилгүйчүүдийн тоо	Ажил эрхлээгүй хүн ам	Хөдөлмөрийн насны хөдөлмөрийн чадваргүй хүн ам	Ажилгүйдлийн түвшин	Ажил эрхлэлтийн түвшин
Алтай	1205	866	866	0	53	26	0.0	71.9
Баян-Уул	1626	1341	1313	28	85	64	2.1	80.8
Бигэр	1363	1093	992	101	59	49	9.2	72.8
Бугат	1201	989	938	51	90	38	5.2	78.1
Дарви	1054	884	813	71	19	12	8.0	77.1
Дэлгэр	1836	1370	1292	78	155	45	5.7	70.4
Жаргалан	1059	895	865	30	40	26	3.4	81.7
Тайшир	958	680	670	10	80	19	1.5	69.9
Тонхил	1295	1038	1017	21	10	52	2.0	78.5
Төгрөг	1119	909	857	52	72	38	5.7	76.6
Халиун	1464	1242	1218	24	34	17	1.9	83.2
Хөхморьт	1261	1069	1053	16	18	44	1.5	83.5
Цогт	2160	1879	1808	71	106	38	3.8	83.7
Цээл	1181	1053	982	71	30	21	6.7	83.1
Чандмана	1302	999	964	35	64	32	3.5	74.0
Шарга	1150	1048	1024	24	17	23	2.3	89.0
Эрдэнэ	1278	1032	1017	15	20	43	1.5	79.6
Есөнбулаг	11904	5506	5392	114	2653	445	2.1	45.3
Дүн	34416	23893	23081	812	3605	1032	3.4	67.1

Эрүүл мэндийн салбарын зарим үзүүлэлт

Д/д	Сумын нэр	төрсөн эх		эхийн эндэгдэл		төрсөн хүүхэд		Нялхасын эндэгдэл		1-5 хүртэлх насны хүүхдийн эндэгдэл		Нийт нас баралт		Эмнэлэгт нас баралт		Цочмог халдварт өвчлөл бүгд		Үүнээс:													
																		БЗХӨ						Гепатит		Сүрьеэ		Гахайн хавдар		бусад	
		трихоминаз	тэмбүү		заг хүйтэн		2010	2011	2010	2011	2010	2011	2010	2011	2010	2011															
1	Алтай	32	10			31	10		0	1		11	9	3	5	7	6		1			2	2	4	1	1	1			0	1
2	Баян-Уул	15	14			15	14	1	1	2		22	11	4		17	15			2		6	8	7		1	5			1	2
3	Бигэр	20	19			20	18	1	2			8	2	2	2	8	15					6		1	12					1	3
4	Бугат	10	6			10	6		2		1	14	9	8	2	8	19		1	2		3	2	2	13					1	3
5	Гуулин	1	1			1	1		0			6	3	3	1	6	26		1			1	3	5	10					0	12
6	Дарив	20	19			19	19		2	1		13	14	4	3	70	6		1	1	1	4	3	64	1	1				0	0
7	Дэлгэр	24	18			24	18		1			7	11		4	17	20	2				5	8	9	9	1				0	3
8	Жаргалан	2	2			2	2		0			5	11	3	4	13	22		1	1	3	1	3	10	14	1	1			0	0
9	Тайшир	1				1			0			10	6	3	3	36	15	1		2	4	5	3	27	8	1				0	0
10	Тонхил	36	20			36	21	1	0			11	11	1	5	50	7			3		5	1	40	6	2				0	0
11	Төгрөг	17	13			17	14		0			12	11	7	5	13	26			2	2	4	1	6	18		1			1	4
12	Халиун	5	4			5	4		0	1		13	8	2	2	23	8	2		1	1	1	1	18	3		1			1	2
13	Хөхморьт	4				4			0			11	6	7	4	9	6	1	1	1		5	3	1	1					1	1
14	Цогт	39	20		1	38	20	1	0			11	11	3	2	8	12				2	1	5	7	1		2			0	2
15	Цээл	21	12			21	12		0			10	9	2	3	4	104	1			1	1	2	1	99					1	2
16	Чандмана	16	21			15	20		1			9	11	2	3	7	15	1			5	5	3	1	6		1			0	0
17	Шарга	4	4			4	4	1	0			7	8	1	3	38	12	1	1	3		4	6	27	5	2				1	0
18	Эрдэнэ	28	10			28	9	4	2			13	15	1	5	1	18		1		3	1	6		1		2			0	5
19	Баянтоорой	2	3			2	3		0			5	5	1		2	15			1	1		3	1						0	11
20	Сумын дүн	297	196	0	1	293	195	9	11	5	1	198	171	57	56	337	367	9	8	19	23	60	63	231	208	10	14	0	0	8	51
21	Есөнбулаг	1006	1114	1		1010	1120	18	21	3	1	144	133	57	52	613	295	10	16	17	20	123	114	425	109	16	7			22	29
22	Дүн	1303	1310	1	1	1303	1315	27	32	8	2	342	304	114	108	950	662	19	24	36	43	183	177	656	317	26	21	0	0	30	80

Гарсан гэмт хэрэг

4/1/2012

Хэргийн өнгө		2010	2011	Хувь
Санаатай хүн амь		6	3	50.0
Болгоомжгүй хүн амь		0	2	2 дахин
Хүчин		3	4	133.3
Дээрэм булаалт		1	4	4 дахин
Танхай		21	22	104.8
ББМБГУчруулах гэмт хэрэг		26	19	73.1
Хулгай:		81	60	74.1
Үүнээс:	Албан газрын хулгай	5	4	80.0
	Орон байрны хулгай	54	37	68.5
	Малын хулгай	8	9	112.5
	Бусад хулгай	14	10	71.4
Өмчийн	БХЖЭсрэг гэмт хэрэг	4	2	50.0
	Аж ахуйн эсрэг гэмт хэрэг	0	0	0.0
	ТХХАБАЖЭ гэмт хэрэг	9	17	1 дахин
	Залилан	0	2	2 дахин
	Галын хэрэг	0	0	0.0
	Бусад хэрэг	22	13	59.1
Бүх хэрэг		173	148	85.5
Үүнээс:	Учрал	1	2	2 дахин
	Согтуугаар үйлдсэн хэрэг	31	24	77.4
	Бүлэглэн үйлдсэн хэрэг	22	12	54.5
	Онц хүнд гэмт хэрэг	9	5	55.6
	Хүнд гэмт хэрэг	13	21	2 дахин
Хохирол /сая төг/	Бүгд	224.2	210.1	93.7
	Ард иргэдэд	151.1	173.7	115.0
Гэмт хэргийн улмаас	Нас барсан хүний тоо	9	15	1.6 дахин
	Хүнд хөнгөн гэмтсэн хүний тоо	60	41	68.3
Урьд шийтгүүлсэн хүн		11	21	2 дахин
Илрээгүй хэрэг		29	28	96.6
Илрүүлэлтийн төвшин		58%	60.6%	104.5
Баривчлагдсан		231	319	138.1
Эрүүлжүүлэгдсэн		1428	1551	108.6
Гэмт хэрэгт холбогдогч:		177	146	82.5
Үүнээс:	Эмэгтэй	14	5	35.7
	Хүүхэд	4	3	75.0
	Ажил мэргэжилгүй	84	57	67.9

Гарсан гэмт хэрэг / сумдаар /

4/1/2012

№	Сумд	2010	2011	Харьцуулсан хувь
1	Алтай	4	4	100.0
2	Баян-Уул	1	4	4 дахин
3	Бугат	5	7	140.0
4	Бигэр	12	4	33.3
5	Дарив	6	1	16.7
6	Дэлгэр	8	7	87.5
7	Жаргалан	2	5	2 дахин
8	Тайшир	1	3	3 дахин
9	Тонхил	4	3	75.0
10	Төгрөг	6	3	50.0
11	Халиун	4	4	100.0
12	Хөхморьт	1	2	2 дахин
13	Цогт	6	3	50.0
14	Цээл	3	9	3 дахин
15	Чандмань	2	1	50.0
16	Шарга	5	5	100.0
17	Эрдэнэ	2	1	50.0
18	Есөнбулаг	101	82	81.2
19	Бусад аймаг	0	0	0.0
ДҮН		173	148	85.5

Холбооны салбарын 2011 оны 12-р сарын төлөвлөгөөний биелэлтийн мэдээ

	Өмнөх оны мөн үед	2011 оны		
		Төлөвлөгөө	Гүйцэтгэл	Хувь
Нийт орлого мян.төг	176465.6	194690.5	199927.2	102.7
Үүнээс: Хүн амаас мян.төг	44495.9	36306	35967.6	99.1
Телефон цэгийн тоо	1155	930	784	84.3
Үүнээс: Хүн ам	658	500	457	91.4

**Монгол банкны орлого, зарлага, зээл
хадгаламжийн кассын 12 сарын мэдээ**

/мянган төгрөгөөр/

Үзүүлэлт		Мөрийн дугаар дугаар	Өмнөх оны мөн үе	Гүйцэтгэл	Хувь
Банкны кассын	Орлого банкинд шилжүүлсэн	1	22315940.0	36126530.0	130.0
	Гүйлгээнээс татсан	2	202692545.7	205695044.2	136.9
	Зарлага банкинд шилжүүлсэн	3	14291933.0	25123180.0	117.0
	Гүйлгээнээс татсан	4	199219049.5	249113391.2	136.3
3.Зээлийн өрийн бүх үлдэгдэл		5	21334854.8	35163425.1	107.8
4.Үүнээс хугацаа хэтэрсэн зээл		6	124166.2	36378.3	23.4
5.Хөдөлмөрчдийн хувийн хадгаламжийн үлдэгдэл		7	17138147.8	23265281.3	117.4
6.Хугацаат хадгаламж		8	9439542.1	14873570.6	96.9

Авто тээврээр гүйцэтгэсэн ажил 12 сарын мэдээ

Үзүүлэлт	Нийт орлого мянган төгрөг/	Ачаа /мян.тн/	Зорчигч /тоогоор/
1.Тээвэр зохицуулах алба	38393.1	1288.8	21200
2.Тээвэр ХЭАА	581662.0	21.1	14748
3.ДҮН	620055.1	1309.9	35948.0
Өнгөрсөн мөн үед	467761.0	338.8	55725.0
Харьцуулсан хувь	132.6	4 дахин	64.5

УРГАЦ ХУРААЛТ, ХАДЛАН ТЭЖЭЭЛ БЭЛТГЭЛИЙН МЭДЭЭ

	Үр тариа			үүнээс: буудай			Төмс			Хүнсний ногоо			Тэжээлийн ургамал			Үүнээс		Эмийн ургамал			Бэлтгэсэн өвс	Үүнээс улсын нөөцөд	Бэлтгэсэн гар тэжээл	бэлтгэсэн дарш	Жимс жимсгэнэ			Хужир
	тариалсан талбай	Хураасан талбай	Авсан ургац	тариалсан талбай	Хураасан талбай	Авсан ургац	тариалсан талбай	Хураасан талбай	Авсан ургац	тариалсан талбай	Хураасан талбай	Авсан ургац	тариалсан талбай	Хураасан талбай	Авсан ургац	ногоон тэжээл	олон наст	тариалсан талбай	Хураасан талбай	Авсан ургац					тариалсан талбай	Хураасан талбай	Авсан ургац	
Алтай	0.1	0.1	0.1	0.1	0.1	0.1	10.0	10.0	27.3	3.131	3.131	6.00	12.0	12.0	12.5	8.4	4.1				137.0		7.0		7.5	7.5	3.2	160.0
Баян-Уул							1.5	1.5	5.0				1.0	1.0	4.1						76.5		32.0		1.0			140.0
Бигэр	35.5	35.5	18.5	4.9	4.9	4.8	15.0	15.0	17.6	8.40	8.40	8.00	120.0	120.0	175.0	50.0	125.0				1200.0		10.9		16.0	16.0	32.0	840.0
Бугат	13.0	13.0	14.3				5.5	5.5	18.3	5.0	5.0	12.50	55.0	55.0	350.0	350.0					680.0	50.0	5.0		2.0			5.0
Дарив	3.5	2.0	2.0				4.0	2.0	2.0				15.0	15.0	15.0	10.0	5.0				210.0		15.0		1.0			45.0
Дэлгэр	25.0	25.0	25.0	3.0	3.0	5.0	15.6	15.6	73.0	16.461	16.46	82.12	21.6	21.6	40.0	16.2	23.8	131.0	8.5	13.8	157.0		12.4		5.0			10.0
Каргалан	1.0	1.0	0.6	1.0	1.0	0.6	3.65	3.65	23.7	2.60	2.60	4.80	27.7	27.7	137.0	54.0	83.0				250.0		1.5					
Гайшир	25.5	25.5	30.6				3.0	3.0	30.0	1.70	1.70	4.40	78.6	78.6	120.0		120.0				215.0		12.0		0.7			
Гонхил							1.5	1.5	2.1	1.00	1.00	1.40	40.0	40.0	30.0						160.0		1.3					50.0
Төгрөг	3.10	3.1	3.0				7.7	7.7	26.7	3.40	3.40	8.60	12.0	12.0	34.0	7.5	26.5				30.0		12.0		0.1			150.0
Халиун	33.0	33	46.2	11.5	11.5	14.0	41.6	41.6	330.0	30.70	30.70	32.50	70.0	70.0	175.0	37.5	137.5				566.0		1.6		34.0			200.0
Хөхморьт	1.8	1.8	3.6				0.5	0.50	5.0	0.35	0.35	2.00									106.6		12.9					230.0
Цогт	400.0	375.0	525.0	380	354.0	479.0	33.0	30.0	245.0	30.00	30.00	230.00	16.0	15.0	42.0	36.0	6.0				300.0		14.0		15.5	15.5	17.8	3.0
Цээл							3.0			0.30											65.0		3.0		13.0			180.0
Чандмань	80.0	80.0	114	6.0	4	8	43.0	43.0	344.0	17.00	17.00	170.00	140.0	140.0	490.0	119.0	371.0				560.0		12.2					15.0
Шарга	30.0	30.0	36.0	5.0	5.0	5.5	23.0	23.0	207.0	17.00	17.00	153.00	2.0	2.0	5.0		5.0				900.0	300.0	4.2		6.0			500.0
Эрдэнэ							2.0	2.0	8.0	0.50	0.50	1.00									80.0	40.0	10.0					33.0
Есөнбулаг	5.1	5.1	12.3	2.1	2.1	5.0	21.3	21.3	138.4	13.20	13.20	88.40	16.30	16.30	55.40	38.1	17.3				272.5	50.0	36.8	158.0	2.1			158.0
ДҮН	656.6	630.1	831.2	413.6	385.6	522.0	234.9	226.9	1503.1	150.7	150.4	804.72	627.2	626.2	1685.0	726.7	924.2	131.0	8.5	13.8	5965.6	440.0	203.8	158.0	103.9	39.0	53.0	2719.0
ӨМҮ	594.4	520.4	827.6	369.4	299.4	548.0	199.9	184.9	1197.1	108.5	100.5	709.5	532.0	523.0	1668.2	677.6	633.2	131	18	3	5240.3	0	209.8	0.0	70.9	64.5	67.2	1768.0

Гол нэрийн барааны үнийн мэдээ

	Алтай	Баян-Уул	Бигэр	Бугат	Дарив	Дэлгэр	Жаргалан	Тайшир	Тонхил	Төгрөг	Халиун	Хөхморьт	Цогт	Цээл	Чандмана	Шарга	Эрдэнэ	Есөнбулаг
Гурил \А.Т-1\, 1кг	840	900	740	800	890	700	880	900	700	760	920	800	760	850	880	840	800	800
Гурил \Орос\, 1кг	800	700	680	760	800	0	800	0	700	0	760	800	760	800	730	740	800	760
Жигнэмэг,/Янзагатай/ дотоод	250	250	250	300	250	250	300	250	250	250	250	300	260	250	250	200	300	200
Цагаан будаа,/Сайн чанарын/ 1кг	1600	1700	1800	1600	2000	1800	2000	1600	1700	1700	1600	1800	1800	1800	1800	1500	2000	1800
Шар будаа,1кг	1300	1800	1600	1500	2000	1600	1800	1600	2000	1500	1600	1800	2000	2000	1850	1600	2000	1600
Элсэн чихэр,1кг	2000	2000	2000	2000	2000	1800	2000	2000	1800	1800	2000	2000	1800	2000	2000	2000	2000	1800
Чихэр, /Барбарис/ 1 кг	3800	4000	4500	3500	3800	4500	4000	4000	3500	4500	3600	5000	4000	3500	4300	4500	3500	3500
Ногоон цай \ Мөнгөн аягатай\	4800	6000	5500	5000	5500	4800	5000	4500	5500	5000	4500	5500	5500	5500	4900	5000	4500	5000
Давс \ иоджуулсан\ 1 кг	700	800	700	800	500	700	1000	700	1000	600	650	1000	650	1000	600	800	800	600
Ургамлын тос, л/Санни/	3300	3500	3200	3800	3200	3500	3800	3500	4000	3400	3300	3500	3500	3500	3450	3200	4000	3200
Архи, дотоод, 0.5 л /Ерөөл/	5000	5000	5000	5000	5000	5000	5000	4500	4500	5000	4800	5000	5000	5000	5500	4500	6000	4300
Дүнсэн тамхи \Орос\	4500	4500	4500	4800	4500	5000	4500	4000	4500	4500	4500	3500	4500	4900	4800	4500	4500	4000
Шүдэнз \орос\	400	500	450	500	450	500	500	500	400	400	500	500	600	500	500	500	500	400
Марль 1кг	800	900	600	600	700	400	500	500	800	500	500	800	1000	650	550	1000	0	1000
Эдийн саван /ОК/	500	500	500	500	500	500	500	500	500	500	550	500	500	500	500	500	800	450
Угаалгын нунтаг\ОМО\400 гр ууттай	2500	4000	2000	3000	2400	2500	2500	3000	3500	4100	4000	2500	4500	3500	2200	2000	3500	1800
Цоохор даавуу \Хямд\ 150 см өргөнтэй	2200	1800	2000	1800	3200	0	0	0	1800	3000	3500	2800	2500	2500	2800	2000	0	1800
Лаа \Хятад\	200	200	250	300	250	300	300	250	200	200	250	300	250	0	200	250	200	200
Нүүр гарын саван \LUX\	800	600	600	500	700	800	700	700	1000	550	700	500	700	800	800	700	800	500
Шүдний оо, ш, \PS\ 130 гр том	1500	1000	1000	1500	1500	1400	1800	1300	2000	1700	1200	1800	1200	1300	1300	1000	1500	1200
Радионы зай \Хятад\, 1ш	600	400	500	500	300	600	500	300	500	500	500	400	500	500	350	500	500	300
Янжуур \ Улаан шонхор\	700	700	700	700	700	700	700	700	700	700	700	650	700	700	800	700	800	700

Бинзен, 1л	1650	1600	1660	1650	1580	1550	1600	1550	1600	1600	1580	1540	1660	1650	1660	1560	1660	1550
Сумаас аймаг орох нэг талын зардал	25000	10000	10000	16500	15000	6000	8000	3000	15000	13000	7000	15000	17000	15000	15000	7000	20000	0
Цахилгаан задгай, КВ	120	11600	88	132	88	88	88	88	88	88	10000	87	88	120	14000	79.8	15000	79.8