

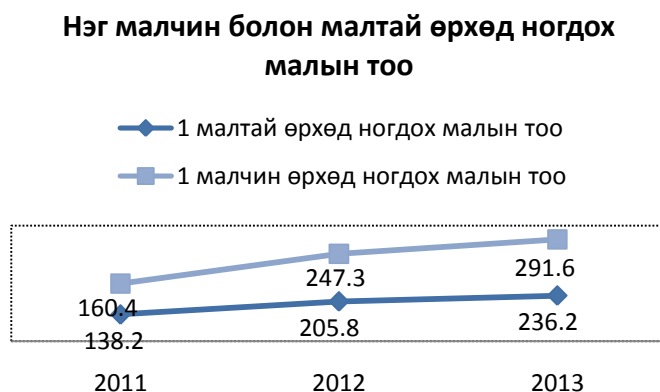
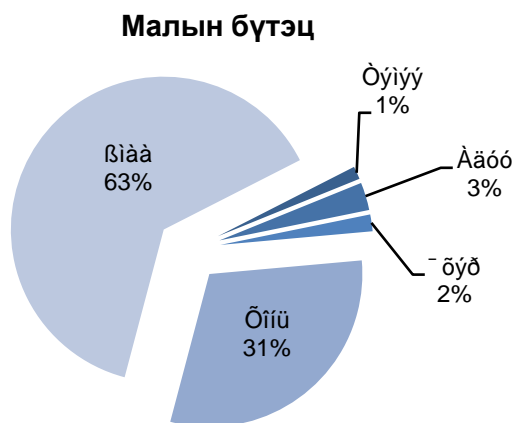
## АЙМГИЙН ЭДИЙН ЗАСАГ НИЙГМИЙН БАЙДЛЫН 2013 ОНЫ МЭДЭЭЛЭЛ

**Мал аж ахуй:** Аймгийн хэмжээгээр 2013 оны эцэст 2 сая 223.2 мянган толгой мал, үүний дотор 65.3 мянган адуу, 39.4 мянган үхэр, 30.4 мянган тэмээ, 679.0 мянган хонь, 1 сая 409.1 мянган ямаа тоологдов.

Малын нийт тоо өмнөх оноос 312.1 мянга буюу 16.3 хувиар өссөний дотор адуу 10.2 мянга буюу 18.6 хувь, үхэр 9.9 мянга буюу 33.6 хувь, тэмээ 2.2 мянга буюу 7.9 хувь, хонь 101.0 мянга буюу 17.5 хувь, ямаа 188.8 мянга буюу 15.5 хувиар өсчээ.

Нийт мал сүрэгт 2013 оны эцэст ямаа 63.4 хувь, хонь 30.5 хувь, адуу 2.9 хувь, үхэр 1.8 хувь, тэмээ 1.4 хувийг эзэлж, өмнөх оныхоос үхэр, хонины эзлэх хувь 0.3 пунктээр өсч, харин ямаа, тэмээнийх 0.1-0.5 пунктээр буурсан байна. Нийт малын тоо 2013 оны эцэст өмнөх оныхоос 15 сумд 5 төрөл дээрээ өсчээ. Дэлгэр (32.9 мян), Эрдэнэ (28.4 мян), Есөнбулаг (26.4 мян), Баян-Уул (24.9 мян), Чандмана (19.9 мян) сумуудад малын тоо хамгийн өндөр өсөлттэй байна.

Цогт (193.5), Дэлгэр (183.9), Баян-Уул (161.0), Халиун (154.8), Эрдэнэ (152.7) сум 2013 онд хамгийн олон мал тоолуулж эхний таван байранд орсон байна.



Адуун сүргийн тоогоор Хөхморьт, Тонхил, Баян-Уул, Дарив, Халиун сум, үхэр сүргийн тоогоор Бигэр, Халиун, Цогт, Шарга, Баян-Уул сум, тэмээн сүргийн тоогоор Төгрөг, Шарга, Халиун, Цогт, Хөхморьт сум, хонин сүргийн тоогоор Тонхил, Дэлгэр, Баян-Уул, Цогт, Дарив сум, ямаан сүргийн тоогоор Цогт, Эрдэнэ, Дэлгэр, Халиун, Баян-уул сум эхний таван байранд орсон байна.

Аймгийн хэмжээгээр 2013 оны эцэст малтай 9.4 мянган өрх байгаагийн 6.5 мянган өрх нь мал аж ахуйн үйлдвэрлэл эрхэлдэг малчин өрх байна. 2013 *íí* íлччин нэг өрх дунджаар 4 ам бүлтэй байна.

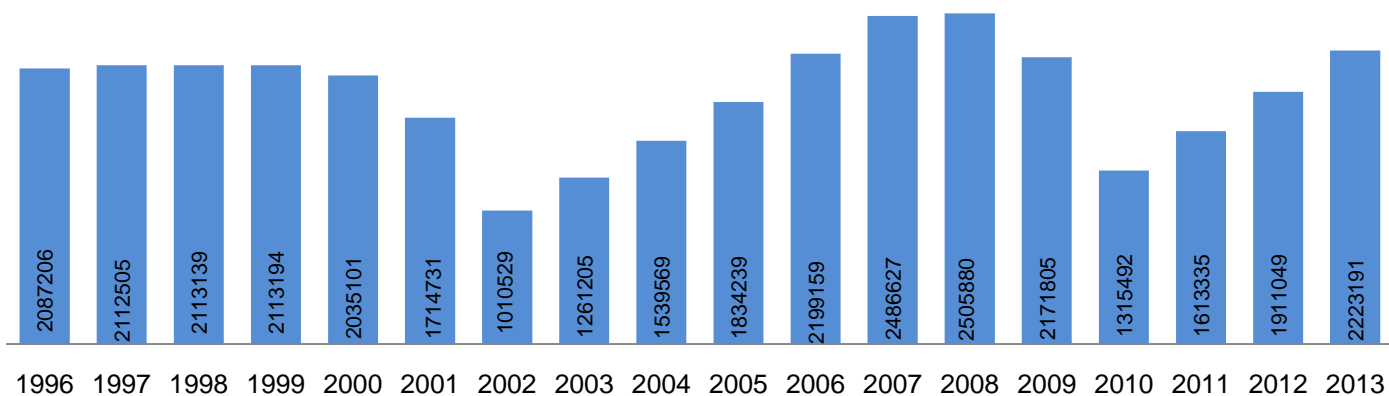
Мал аж ахуй эрхэлж буй малчдын тоо 2013 оны эцэст 13.1 мянга болж 15-34 насны малчид 37.3 хувь, 35 наснаас тэтгэвэрт гарах хүртэлх насны малчид 52.7 хувь, тэтгэврийн насны малчид 10.0 хувийг эзэлж байна.

Малтай өрхийн тоо өмнөх оныхоос 1.4 хувиар, 500-аас дээш малтай өрхийн тоо 47.5 хувиар өссөн ч 500 хүртэлх малтай өрхийн тоо 0.1 хувиар буурсан байна.

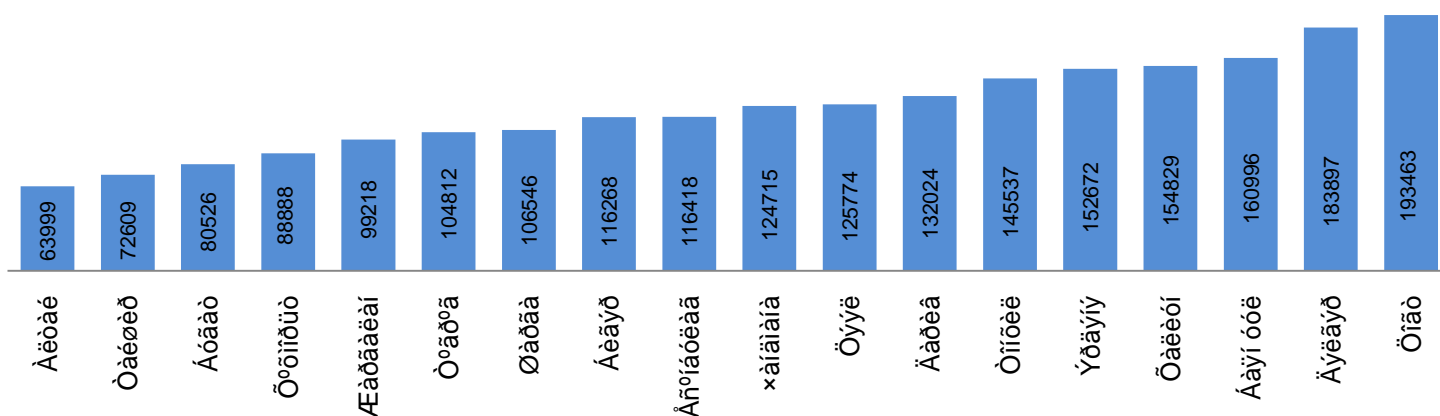
Аймгийн хэмжээгээр 2013 онд малтай нэг өрхөд ногдох малын тоо дунджаар 62 болж өмнөх оныхоос 14.8 хувиар өслөө. Малтай нэг өрхөд 3 тэмээ, 7 адуу, 4 үхэр, 72 хонь, 150 ямаа ногдож байна. Өмнөх оноос малтай нэг өрхөд ногдох адуу, үхэр тус бүр 1, хонь 10, ямаа 19-өөр өсч, харин тэмээний тоо өөрчлөгдөөгүй байна.

Малтай өрхийн 31.9 хувь нь 100 хүртэл, 25.1 хувь нь 101-200, 31.7 хувь нь 201-500, 9.3 хувь нь 501-999, 1.9 хувь нь 1000-гаас дээш тооны малтай байна.

## Малын дүн



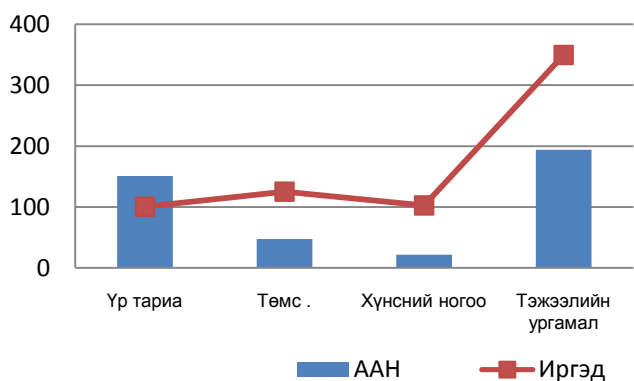
## Малын тоо /сумд/



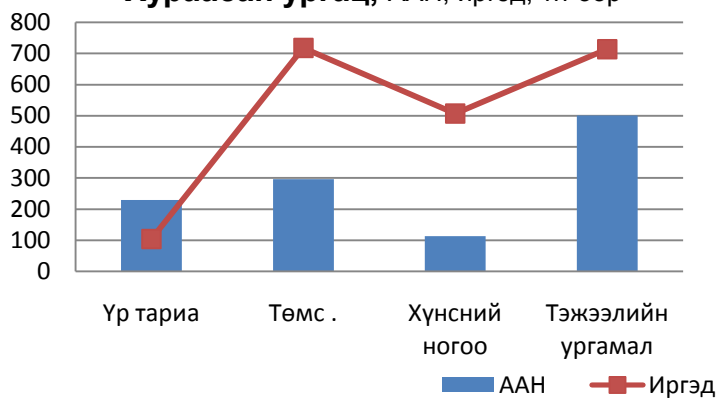
**Малын тэжээл бэлтгэл:** Энэ жил 4476.7 тонн байгалийн хадлан, 205.9 тонн гар тэжээл тус тус бэлтгэлээ. Зарим сум төмс, хүнсний ногоо, үр тарианы хаягдал, сүрэл, хужир шүү зэргийг малдаа бэлтгэж нөөцөлсөн байна

**Ургац хураалт:** Энэ оны эцсийн байдлаар үр тариа 332.4 тн, үүнээс улаан буудай 52.9 тн, төмс 1012.9 тн, хүнсний ногоо 619.5 тн, малын тэжээлийн ургамал 1213.7 тн, жимс жимсгэнэ 73.2 тонныг тус тус хурааж аваад байна. Га-гаас үр тариа 13.2, төмс 58.8, хүнсний ногоо 49.9, тэжээлийн ургамал 22.3, жимс жимсгэнэ 11.9 цн-ийг тус тус хураажээ.

### Тариалсан талбай, ААН, иргэд, га-аар



### Хураасан ургац, ААН, иргэд, тн-оор



**Аймгийн Хөдөө аж ахуй, жижиг дунд үйлдвэрийн газар:** Энэ онд нийт 6500 малчин өрх санхүүгийн баталгааны тэмдэг дардастай болж 13889 малчин Монгол улсын малчин энгэрийн тэмдэг, үнэмлэхийн хамт гардан авлаа. 450 эм хонинд барга үүлдрийн хуцны гүн хөлдөөсөн үрээр, 20 эм ямаанд Альфин үүлдрийн сүүний ямааны ухнын гүн хөлдөөсөн үрээр зохиомол хээлтүүлэг хийж 18 сумын мал зүйчдийн дунд сургалт дадлагын ажил зохион байгуулав. Хонь, тэмээний ноос бэлтгэж үндэсний үйлдвэрт тушаасан 5985 малчин өрхийн 791.2 тн ноосонд 1582.4 сая төгрөгийн урамшуулал олгогдлоо. Улсын хэмжээнд зохион байгуулагдсан Шилмэл малын үзэсгэлэн худалдаанаас Говь-Алтай үүлдрийн охин төлөг Алтай улаан үүлдрийн хэсгийн эм ямаа тус тус 2-р байр эзлэн мөнгөн медаль хүртлээ. Аймгийн хэмжээнд 240.0 мянган толгой малыг ээмэглэж 47 мал эмнэлэг үржлийн үйлчилгээний нэгжид үйлчилгээний хөлсөнд 43.2 сая төгрөг олголоо. Халдварт өвчнөөс урьдчилан сэргийлэх арга хэмжээнд 2.1 сая толгой мал, паразиттах өвчнөөс эмчлэн сэргийлэх арга хэмжээнд 2.0 сая толгой мал хамруулжээ. Галзуу өвчний шинжилгээг 91 дээжинд оношлож холбогдох арга хэмжээг авч ажиллалаа. Үхрийн сүрьеэ өвчний харшил сорилын шинжилгээг 500 үхэр, адууны ям өвчний шинжилгээг 3456, адууны архаг халдварт цус багадах өвчний шинжилгээг 3456, бруцеллёзын шинжилгээг 18 сумын 9934 хээлтүүлэгч мал, үхэр, хонь, ямааны 3712 дээжинд сүүний цагираган урвалын шинжилгээ, шүлхий өвчний элизагийн шинжилгээг үхэр, хонины 1560 дээж, ижбалнад, вирус, зулбах өвчний шинжилгээг 500 дээжинд тус тус хийсэн байна.

**Байгаль орчны алба:** Энэ онд "Ойн тухай" хуулийн 31 дүгээр зүйлийн 31.1, 31.2 дахь заалт, "Бүх нийтээр мод тарих үндэсний өдрийг зарлах тухай" Монгол Улсын Ерөнхийлөгийн 2010 оны 63 дугаар зарлигийг хэрэгжүүлэх үүднээс бүх нийтээр мод тарих, орчноо цэцэрлэгжүүлэх ажлыг 10 дугаар сарын 10-12 –ны өдрүүдэд зохион байгууллаа. Бүх нийтээр мод тарих өдрийн хүрээнд аймгийн хэмжээнд 40 аж ахуй нэгж байгууллага, 684 иргэн оролцож 4848 мод бут сөөгийг тарьсан байна. Хяргас нуур, Завхан голын сав газрын захиргаатай хамтран Есөнбулаг сумын хэмжээнд уст цэгийн тооллогыг 2013 оны 11 сарын 05-07-ны хооронд хийж гүйцэтгэлээ. Тооллогоор худаг 53, булаг 42, нуур 8, хөв 1 тус тус тоологдсон байна.

**Газрын харилцаа, барилга, хот байгуулалтын газар:** 2013 онд 43.5 га газрыг иргэнд гэр бүлийн хэрэгцээний зориулалтаар үнэгүй өмчлүүлсэн ба одоогийн байдлаар эзэмшиж байгаа хашааныхаа газрыг 131 иргэнд 10.4 га газрыг, шинэ нэгж талбарт 338 иргэнд 24.63 га газрыг тус тус өмчилсөн байна.

Мөн аж ахуй нэгжийн зориулалтаар 470 иргэнд 36.03 га газрыг өмчлүүлсэн байна. Нийт аймгийн хэмжээнд 5262 иргэнд 511.2 га газрыг өмчлүүлсэн нь нийт хүн амын 10.0 хувийг эзэлж байна

**Аймгийн Аудитын газар:** Тайлант хугацаанд санхүүгийн тайлангийн 207 аудит, гүйцэтгэлийн 25 аудит, эрсдлийн 8 аудит, нийцлийн 2 аудит хийлээ. Аудитаар 19705.1 сая төгрөгийн зөрчил илрүүлж 14401.7 сая төгрөгийн зөрчлийг арилгуулахаар 552 албан шаардлага, 94 зөвлөмж хүргүүлж, 862.0 сая төгрөгийн зөрчилд төлбөрийн акт тогтоосоноос өмнөх оноос шилжиж ирсэн актыг оролцуулан 622.3 сая төгрөгийн актыг барагдуулж улс, сум, байгууллага, орон нутгийн төсөвт орууллаа.

**Биеийн тамир спортын хороо:** Өсвөр үеийн аварга шалгаруулах шатрын тэмцээнээс 1 мөнгө, самбогийн тэмцээнээс 1 мөнгө, 2 хүрэл, оюутан универсиад III их наадмын баруун бүсийн волейболын тэмцээнээс 16 мөнгө, шатрын тэмцээнээс алт 1, мөнгө 1, хүрэл 1, жү-до бөхийн тэмцээнээс алт 2, мөнгө 6, хүрэл 21 медалийг тус тус авчээ. Өсвөр үеийн аймгийн аварга шалгаруулах тэмцээнийг 16 төрлөөр явуулж нийт 3.5 мянган тамирчид оролцсон байна. Олон нийтийг хамарсан спортын 30 арга хэмжээ явагдаж, 3.8 мянган хүн хамрагджээ.

**Стандартчилал, хэмжил зүйн хэлтэс:** Хэмжүүрийн лаборатори хүнд, эзэлхүүн багтаамж, цахилгаан, нягт, даралтын хэмжлийн төрлөөр үйлдвэрлэл, үйлчилгээ, эмчилгээ, худалдаа эрхлэгч 841 ахуй нэгж, иргэний 3106 ширхэг хэмжүүр хэмжих хэрэгслийг улсын шалгалт баталгаажуулалтанд хамруулсан байна.

Баталгаажуулалтын алба Засгийн газрын 2005 оны 127-р тогтоолоор батлагдсан “Чанарын баталгаажуулалтанд заавал хамруулах бүтээгдэхүүн, үйлчилгээний жагсаалтанд орсон 668 бүтээгдэхүүн, ажил үйлчилгээнд тохирлын үнэлгээ явуулж, чанар стандартын шаардлага хангасан 99 хүнсний дэлгүүр, 16 баар зоогийн газар, 4 зочид буудал, 8 шатахуун түгээх станц, 1 гоо сайхны газарт “Тохирлын гэрчилгээ” олгожээ.

СХЗГ-н стандарт , мэдээлэл лавлагааны төвөөс шинээр батлагдсан болон шинэчлэгдсэн стандартыг цахим хэлбэрээр захиалан авч 484 аж ахуйн нэгж, иргэнд 515 стандартаар үйлчилжээ.

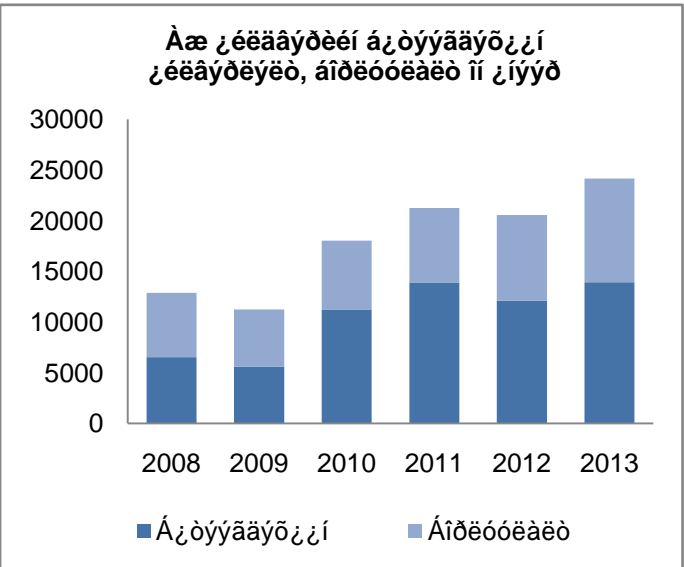
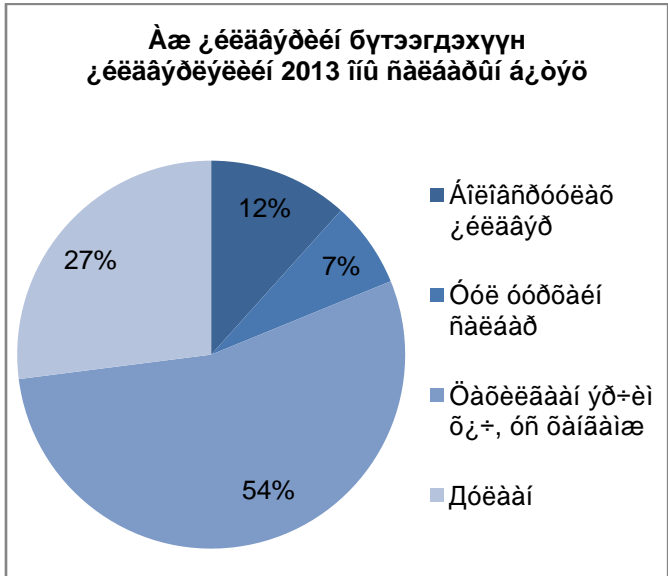
**Төсвийн орлого:** Аймаг, сумдын татвар, санхүүгийн байгууллагынхан төсвийн орлогын талаар нилээд шахуу дайчин ажилласны дүнд улс, орон нутгийн төсвийн орлогод бүгд 6 тэрбум 638.4 сая төгрөг оруулж, төлөвлөгөөг 113.9 хувиар биелүүлэв. Үүнээс улсын төвлөрсөн төсвийн орлогод 926.5 сая төгрөг оруулж, төлөвлөгөөг 136.0 хувиар, орон нутгийн төсвийн орлогод 5 тэрбум 711.8 сая төгрөг оруулж, төлөвлөгөөг 110.9 хувиар биелүүллээ.

**Төсвийн зарлага:** Төсвийн зарлагын нэгдсэн дүнгээр 47 тэрбум 77.3 сая төгрөгийн санхүүжилт хийж, зарлага санхүүжилтын төлөвлөгөөг 90.6 хувиар биелүүлсний дотор цалин, нэмэгдэл урамшуулал, унаа, хоолны хөнгөлөлтийн төлөвлөгөөний 99.4 хувийг, нийгмийн даатгалын шимтгэлийн төлөвлөгөөний 98.6 хувийг, бараа үйлчилгээ бусад зардал 81.3 хувиар, нэг удаагийн тэтгэмж, урамшууллын төлөвлөгөөг 199.5 хувиар, хөрөнгө оруулалтын төлөвлөгөөний 74.5 хувийг тус тус санхүүжүүллээ. Улс, орон нутгийн төсвийн байгууллагууд нь энэ онд 42.8 сая төгрөгийн өртэй байгаагийн 69.1 хувийг эрүүл мэнд, 20.3 хувийг боловсролын салбар, 7.1 хувийг соёлын салбар, 3.5 хувийг нийтийн ерөнхий үйлчилгээ эзэлж байна. Төсвийн байгууллагууд 23.3 сая төгрөгийн авлагатай гарч, авлагын 68.4 хувь нь нийтийн ерөнхий үйлчилгээний авлага, 31.6 хувь нь боловсролын салбарын авлага эзэлж байна.

**Банкны мөнгөн орлого, зарлага:** Бүгд 42 тэрбум 823.0 сая төгрөгийн зузаатгал хийж кассын гүйлгээнээс 353 тэрбум

770.0 сая төгрөг татаж, монгол банкинд 24 тэрбум 960.0 сая төгрөг шилжүүлж, гүйлгээнд 344 тэрбум 69.2 сая төгрөг гаргалаа. Зээлийн өрийн бүх үлдэгдэл 68 тэрбум 576.2 сая төгрөг болж хугацаа хэтэрсэн зээлийн өрийн үлдэгдэл 112.8 сая төгрөг байна. Иргэдийн хадгаламж өнгөрсөн оны энэ үеэс 27.6 хувиар өссөн байна.

**Аж үйлдвэр:** Тайлант хугацаанд Алтай-Улиастай, Мандал голомт, Тулга-Алтай, Говь-Гоулд, Ентүм, Ундррам-Оюу, Шимт дээж, Ундарга-Алтай, Баярт олон, Удмын ундраа, Мандал хүдэр зэрэг 47 аж ахуйн нэгж байгууллага 98 хувиараа хөдөлмөр эрхлэгчид үйлдвэрлэл явууллаа. Аймгийн дүнгээр энэ салбарт 13 тэрбум 938.4 сая төгрөгийн нийт бүтээгдэхүүн үйлдвэрлэж, 10 тэрбум 210.6 сая төгрөгийн бүтээгдэхүүн борлууллаа. Аж үйлдвэрийн салбарт үйлдвэрлэсэн болон борлуулсан бүтээгдэхүүний 81.2 хувийг цахилгаан, дулаан, усан хангамж эзэлж байна. Одоогоор тус салбарын нийт бүтээгдэхүүний 93.0 хувь мөн борлуулалтын 88.9 хувийг аймгийн төвд, үлдэх хувийг сумдад үйлдвэрлэсэн бүтээгдэхүүн эзэлж байна. Гол нэрийн бүтээгдэхүүнээс цахилгаан, түгээсэн ус, сувагжуулалт, нүүрс олборлолт, оёдол, амтат ус, ундаа, арвайн гурил, блок үйлдвэрлэл нь өнгөрсөн оны мөн үеэс 4.9-иас 4.2 дахин нэмэгдлээ. Харин хиам, талх, дулаан, нарийн боовны үйлдвэрлэл, архи дарс, гутал, улаан тоосго үйлдвэрлэлт өмнөх оноос буурчээ.



**Зам, барилга:** Барилга угсралтын ажлыг 20 компани гүйцэтгэж 7 тэрбум 541.7 сая төгрөгөөр 30 шинэ барилга объект, мөн Ус-Алтай ХХК нь 20 шинэ худгийг тус тус барьж ашиглалтанд оруулжээ. Барилгын их засварын ажлыг 11 компани гүйцэтгэж 26 барилгад 1 тэрбум 926.7 сая төгрөгийн ажил хийжээ. Есөнбулаг сумд *íðíí ñóóö-I, íðíí ñóóö-II-ыг* Àéðäééí ðàä, *Áàýíðàéðäàí äàäééí ðàéóóí ðñыг* *àðä° çàñàæ*, *Áàýí-Óóëýí Öàääàääééí éäàíí*, *Àäðëä ñóíýí Öàääàääééí éäàííыг* *Áóóðñàð-Àëòàé*, *Áóäàð ñóíýí Öàääàääééí éäàíí*, *Жаргалан сумын спорт тоглоомын байрыг* *Àñò-Àëòàé*, *хàíäàíàíý ñóíýí ÖÀÀÍ äàíéыг* *Àðäèí áýëö*, *Оíññàííý çéëäýðýйг* *làíäàè äíëíð*, *Ìýñ çàñëýí ýíýýýä*, *Àññíàóëää ñóíä íðíí ñóóöыг* *Ìððí-Àëòàé*, *Ýðççë ýíä äýíæëö ð°äýйг* *Öç÷ëö ÷óëóóö*, *Öàëäàäðóí ýíýýäýйг* *Òóëäà-Àëòàé*, *Áýëäýð ñóíýí ðçí ýíýýýäýйг* *Óñ-Àëòàé*, *Áýëäýð ñóíýí ÇÀÒÀ-ýí äàðëëää*, *Áýëäýð ñóíýí Áóóëëí ðíññàííý öýöýðéýä*, *Аудитын газрын конторыг* *Óðàí-Ìòëä*, *Öçíóýð àìäàëòóí ðàéóóí ðñыг* *Ìää ðàðð*, *Áëäýð*, *Эрдэнэ ñóíýí ðàääàääèää äàíéыг* *Óíññàíð áóóðäàé*, *Ö°ðíðýö ñóíýí çéë÷éëäýýíéé äàðëëäýг* *Ñóëëí äýíæ* хоршоо шинээр ашиглалтанд өгсөн байна. 2013 онд барилгын компаниуд барилга угсралт, их засварын нийт 9 тэрбум 468.4 сая төгрөгийн ажил хийж гүйцэтгэв.

**Авто тээвэр:** Авто тээврийн байгууллага зорчигч, ачаа тээвэрээр байгууллага, иргэдэд үйлчилж 711.8 сая төгрөгийн орлоготой ажиллав.

**Петровис-Ник ХХК:** Арван есөн тэрбум 222.8 сая төгрөгийн шатахуун, шатах тослох материалын борлуулалт хийсэн байна.

**Эм хангамж ХХК:** Жилийн эхнээс өссөн дүнгээр 291.5 сая төгрөгийн орлоготой, 10 ажиллагчидтай ажиллаж байна.

**Цахилгаан холбооны газар:** 0.8 мянган телефон цэг, 5 таксафоноор байгууллага иргэдэд үйлчилж 210.2 сая төгрөгийн орлоготой ажиллав. Мөн интернэтийн үйлчилгээний 3 цэг 19-н суудалтай ажиллаж интернэтээр дунджаар 8.4 мянган хүнд үйлчилж, 1500 хэрэглэгч байнгын үйлчлүүлэгч болжээ.

**Шуудан үйлчилгээний газар:** Хэвлэл захиалга, мөн хэвлэл хүргэх болон шуудан, зорчигч тээвэрээр сум, хот хооронд үйлчилж 74.3 сая төгрөгийн орлоготой ажиллав.

**Олон нийтийн Алтай радио:** Энэ онд нийт 40 удаагийн нэвтрүүлэг бэлтгэн цацаж 3.5 сая төгрөгийн орлого олжээ.

**Зэрэглээт-Алтай ХХК:** Алтай хотын хүн амд нийт 16 сувгийн телевизийн нэвтрүүлгийг цацаж, 6.2 сая төгрөгийн орлоготой ажиллаж 410 өрхөд кабелийн телевизийн нэвтрүүлгээр үйлчилж байна.



8 байгууллагын үйл ажиллагааг түр зогсоож, илэрсэн зөрчлийг арилгасан 5 байгууллагын үйл ажиллагааг сэргээсэн байна. Тайлант онд 48 байгууллагын санхүүгийн баримтанд шалгалт хийж 81.0 сая төгрөгийн акт тавьснаас 66.5 сая төгрөгийн буюу 82.1 хувийг барагдуулаад байна. Шалгалтаар илрэн хураагдсан 1339.4 мянган төгрөгийн 0.5 мянган ширхэг эд зүйлсийг улсын орлогод оруулжээ.

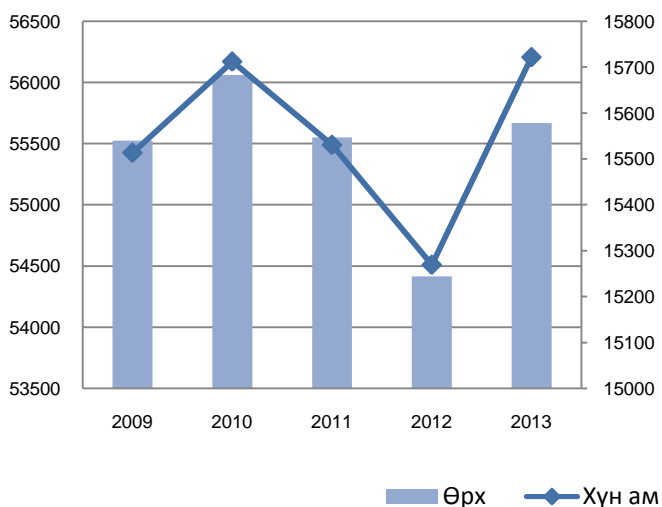
**Аймгийн шүүх:** Энэ онд иргэд, байгууллага, аж ахуй нэгжээс ирүүлсэн 695 өргөдөл, нэхэмжлэлийг хүлээн авч, иргэний 583 хэрэг маргаан шийдвэрлэж, 95 өргөдөл, нэхэмжлэлийг хуулийн заалт шаардлага хангуулахаар хүлээн авахаас татгалзаж буцаасан ба 3 нэхэмжлэл, өргөдлийг харьяаллын дагуу холбогдох байгууллага, албан тушаалтанд шилжүүлж шийдвэрлэсэн байна. 2013 онд эрүүгийн 75 хэрэг, иргэний 583 хэрэг, захиргааны 15 хэрэг, захиргааны зөрчлийн 226 материал хүлээн авч шийдвэрлэсэн ба шүүх хуралдаанд оролцогчдыг оролцох боломж нөхцлөөр хангаж ажилласан байна. Аймгийн Прокурорын Газраас баривчлуулахаар ирүүлсэн 9 хүн, цагдан хорихоор ирүүлсэн 16 хүнийг хорих зөвшөөрлийг шүүгчийн захирамжаар шийдвэрлэсэн байна. Хорих ял эдэлж буй 3 ялтанг хорих ялаас нь хугацаанаас нь өмнө тэнсэнгээр сулалсан байна. Давж заалдах шатны шүүх эрүүгийн 40 хэрэг, иргэний 20 хэргийг давж заалдах гомдол хүсэлтийг үндэслэн хянан шийдвэрлэсэн байна. Иргэний хэргийн улсын тэмдэгтийн хураамжаар 30 сая 593.0 мянган төгрөгийг улсын орлогод төлүүлсэн байна.

**Орон нутгийн өмчийн алба:** Өмч хувьчлал, түрээсийн орлогын төлөвлөгөөг жил бүрийн 1 дүгээр улиралд аймгийн ИТХ-ын Тэргүүлэгчдэд өргөн барьж хэлэлцүүлэн, шийдвэрийн хэрэгжилтийг ханган ажилладаг ба энэ оны өмч хувьчлалын төлөвлөгөө 60.0 сая төгрөгөөр төлөвлөгдөн энэ оны жилийн эцсийн байдлаар өмч хувьчлалын орлого 92.2 сая төгрөг буюу 153.7 хувиар, түрээсийн орлогын төлөвлөгөө 9 сая төгрөг ба энэ оны жилийн эцсийн байдлаар 1.2 сая төгрөг буюу 13.3 хувиар биелсэн байна. Өмч хувьчлалыг олон нийтэд ил тод нээлттэй явуулах зорилгоор зарыг хуульд заасны дагуу 14, 30 хоног бүр нь зарлаж, аль болох олон нийтийг хамруулах зорилгоор тухайн хувьчлагдах хөрөнгийн зарыг сум орон нутагт нь давхар зарлуулан ажиллаж байна.

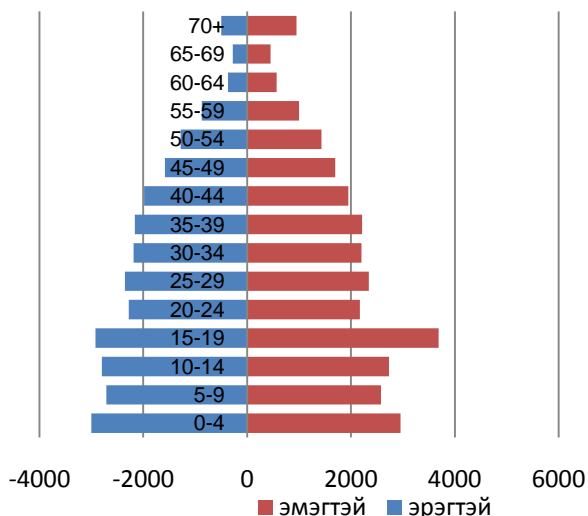
**Хөдөлмөр, халамжийн үйлчилгээний хэлтэс:** Энэ онд хөдөлмөр эрхлэхийг хүсч бүртгүүлсэн ажилгүйчүүд 1214 байгаагийн 55.1 хувь буюу 669 нь эмэгтэйчүүд, 65.2 хувь буюу 792 нь 35 хүртэлх насны залуучууд байна. Эдгээр бүртгүүлсэн ажилгүйчүүдийн 259 нь дээд, 481 нь тусгай дунд, 287 нь бүрэн дунд, 96 нь суурь, 37 нь мэргэжлийн анхан шатны, 45 нь бага, 9 нь ямар ч боловсролгүй хүмүүс байна. Мэргэжлийн сургалтанд 432 хүн хамрагдаж 76.0 сая төгрөг зарцуулсан байна. Мөн арилжааны банкаар 350.0 сая төгрөгийн зээл олгож 335 ажлын байр гаргасан байна. Мөн ахмад настны болон хөгжлийн бэрхшээлтэй хүмүүст үзүүлэх хөнгөлөлт, жирэмсэн болон амаржсан, хүүхэд асарсан, хүүхэд үрчилж авч өсгөсөн, ихэр ба өнчин хүүхэд өсгөсөн, хөгжлийн бэрхшээлтэй 18 хүртэл насны хүүхэд, насанд хүрэгчдэд олгох халамж, байнгын асаргаа шаардлагатай иргэн, ахмад настны хөнгөлөлт, тусламж нийт 5.8 мянган хүнд хоёр тэрбум 214.9 сая төгрөгийн халамжийн тэтгэвэр тэтгэмж олгожээ. Мөн алдарт эхийн одонтой 4.9 мянган ээжид 691.5 сая төгрөг, алдар цолтой ахмадуудад 60.4 сая төгрөгийг тус тус олгожээ.

**Хүн ам, нийгмийн зарим үзүүлэлт:** Оны эцсийн байдлаар 15.6 мянган өрхөд 56.2 мянган хүн амьдарч байгаагийн 48.6 хувь буюу 27.3 мянга нь эрэгтэйчүүд, 51.4 хувь буюу 28.9 мянга нь эмэгтэйчүүд байна. Нийт хүн амын 32.1 хувь буюу 18.0 мянга нь аймгийн төв Алтай хотод, 23.8 хувь нь сумын төвд, 2.3 хувь нь тосгонд, 41.8 хувь нь хөдөө амьдарч байна.

### Өрх, хүн амын тоо, сүүлийн 5 жилээр

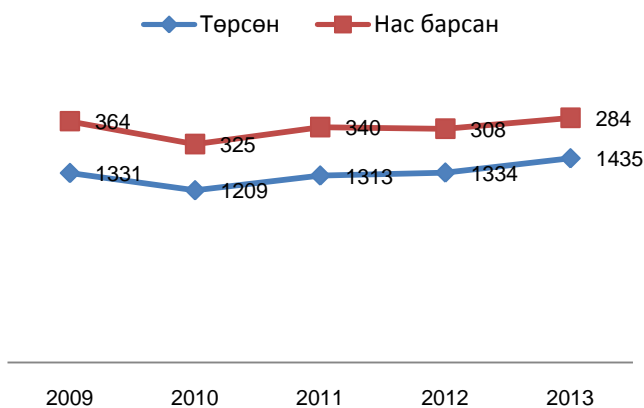


### Хүн амын нас, хүйсийн суварга, 2013 он

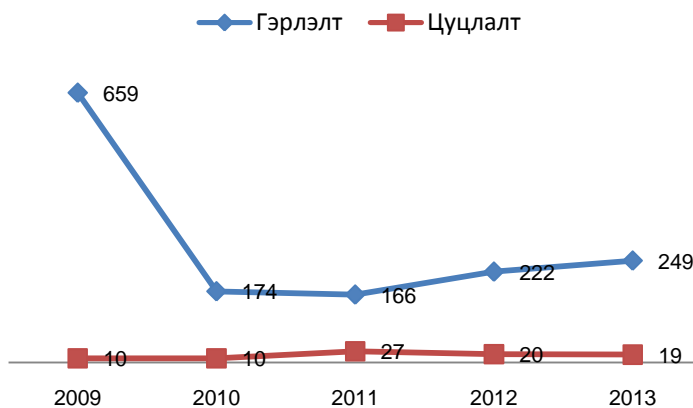


Иргэний бүртгэлийн мэдээгээр энэ онд 1435 хүүхэд төрж, 284 хүн нас барсан байна. Мөн 249 иргэн гэрлэлтээ бүртгүүлж 19 иргэн гэрлэлтээ цуцлуулсан байна.

### Төрсөн нас барсан хүний тоо



### Гэрлэлт, цуцлалт



Аймгийн дүнгээр бүтэн өнчин 61, хагас өнчин 1.0 мянган хүүхэд, хүүхэдтэй гэр бүлгүй хүн 0.8 мянга, ганц бие өндөр настан өрх 1.1 мянга, өрх толгойлсон 2.8 мянга, хөгжлийн бэрхшээлтэй 2.0 мянган хүн тус тус байна. Нийт хөгжлийн бэрхшээлтэй хүмүүсийн 20.1 хувь нь хөдөлгөөний согогтой, 8.9 хувь нь сонсгол, 3.5 хувь нь хэл ярианы согогтой, 7.5 хувь нь хавсарсан согогтой, 11.3 хувь нь харах эрхтний өөрчлөлттэй, 18.0 хувь нь сэтгэцийн эмгэгтэй, 30.7 хувь нь бусад эрхтний бэрхшээлтэй хүмүүс байна. Үүнээс үзэхэд оны эцэст байгаа суурин хүний 3.6 хувь нь дээр дурьдсан ямар нэгэн согогтой, 0-16 насны хүүхдийн 5.7 хувь нь бүтэн болон хагас өнчин амьдарч байна.

**Төрөлт, нас баралт, өвчлөл:** Энэ онд 1376 эх амаржиж, 1387 хүүхэд амьд төрж, 298 хүн нас барсан байна. 0-1 хүртэлх насны хүүхдийн эндэгдэл 35, 1-5 хүртэлх насны хүүхдийн эндэгдлийн 7 тохиолдол тус тус бүртгэгджээ. Бүртгэгдсэн нийт халдварт өвчний 282 тохиолдол байгаа ба үүнээс гепатитын 18 тохиолдол бүртгэгдсэн нь 10000 хүн амд 3.3 промилл, бэлгийн замаар дамжих халдварт өвчний 166 тохиолдол бүртгэгдсэн нь 10000 хүн амд 30.5 промилл, сүрьеэгийн

20 тохиолдол бүртгээгдсэн нь 10000 хүн амд 3.7 промилл байна. Тайлант онд хорт хавдрын 113 тохиолдол бүртгээгдэж уг өвчнөөр 85 хүн нас баржээ. Осол гэмтлийн 868 тохиолдол бүртгээгдэж үүний улмаас 40 хүн нас барсан байна. Эрүүл мэндийн байгууллагын эмч мэргэжилтнүүд нийт 263.9 мянган хүнд үзлэг хийж, 14.5 мянган хүнийг хэвтүүлэн эмчилж, 113.3 мянган ор хоног ашиглалаа. Энэ онд 104.9 мянган хүнийг урьдчилан сэргийлэх үзлэгт хамруулан 15.9 мянган хүнийг идэвхитэй хяналтанд авч үйлчилсэн байна. Мөн 18.1 мянган удаа түргэн тусламжийн дуудлагад үйлчилсний 2.8 мянга нь алсын дуудлагад үйлчилжээ.

**Ерөнхий боловсролын сургуулиуд:** Ерөнхий боловсролын 28 сургууль, 27 цэцэрлэгт өсвөр үеийг сурган хүмүүжүүлж байна. Эдгээр сургуулиудад нийт 11.3 мянган суралцагсад байгаагийн 1.1 мянга нь 1 дүгээр ангид, 0.8 мянга нь 10 дугаар ангид элсэж, цэцэрлэгт 4.1 мянган хүүхэд хүмүүжиж байна. Ерөнхий боловсролын сургуулиудад 1.3 мянган ажиллагсад, үүнээс багш 0.7 мянга, цэцэрлэгүүдэд 0.5 мянган ажиллагсад, үүнээс 0.1 мянган багш ажиллаж байна.

**Анагаах ухааны коллеж:** 2012-2013 оны хичээлийн шинэ жилд 9 мэргэжилээр нийт 1382 оюутан суралцаж байна. Үүнээс их эмч 77, сувилагч бакалавр 41, сувилагч дипломын 32, эх барих бага эмч 60 эх баригч бакалавр 29, эм найруулагч 30, уламжлалт эмчилгээний сувилагч 9, уламжлалт эмчилгээний бага эмч 16, бага эмч 46, төгсөх курсад 340 оюутан суралцаж, нийт ажиллагсад 88, үүнээс багш 61 байна.

**Мэргэжлийн сургалт үйлдвэрлэлийн төв:** Энэ хичээлийн жилд 19 мэргэжлээр 658 хүүхэд суралцаж, 77 ажиллагсад, үүнээс мэргэжлийн 36, ерөнхий боловсролын 15 багштай ажиллаж байна. 19 мэргэжлээр нийт 158 хүнд мэргэжил олгож төгсгөсөн байна. Дотуур байранд 130 хүүхэд амьдарч байна.

**Батлан хамгаалахад Туслах нийгэмлэг:** Авто машины жолоочийн дамжаагаар 85 хүнийг “В”, 6 хүнийг “С”, 20 хүнийг “А” ангилалын жолооч мэргэжилтэй болгов.

**“Тэгш-Алтай” ХХК:** Жолооч бэлтгэх дамжаагаар 144 хүнд “В” ангиллын жолооч мэргэжил эзэмшүүллээ.

**“Ихэс-Алтай” ХХК:** Авто машины жолоочийн дамжаагаар 60 хүнд “В” ангиллын жолооч мэргэжил эзэмшүүлэв.

**Хүүхдийн төлөө хэлтэс:** “Хүүхдийн эрхийн зөрчил” сэдэвт гар зургийн уралдааныг зохион байгуулж 23 хүүхэд бүтээлээ ирүүлснээс эхний 5 байр, “Даган дуурайх хүн” эссэ бичлэгийн уралдааныг аймгийн ЗДТГ-тай хамтран 7-11-р ангийн хүүхдүүдийн дунд зарлан 16 хүүхэд бүтээлээ ирүүлж эхний 3 байрыг шалгаруулан шагнаж урамшууллаа. 1000 хүүхдийн “Оюуны эрэлд” шатрын наадмын 2 дахь шатыг зохион байгууллаа. “Алтайн ирээдүй” хөтөлбөрийг сурталчилах, хэрэгжүүлэх нөлөөллийн ажил зохион байгуулах “Хүүхэд бүрийн хөгжил хамгааллын төлөө хамтдаа” аяныг 15 сум, 1 тосгон, 2 багийн сургууль, цэцэрлэгүүд дээр зохион байгуулан 1208 насанд хүрэгчид, 4334 хүүхдийг хамруулан мэдээ мэдээлэл, зөвлөмжийг хүргэн, санал бодлоо солилцлоо. “Орон нутагт тулгуурласан гамшгийн эрсдлийг бууруулах” сургалтыг 125 насанд хүрэгчид, 180 хүүхэд, нийт 305 хүнийг хамрууллаа.

**Дэлхийн зөн:** Гамшгийн эрсдлийг бууруулах чиглэлээр 980 хүнд, хадгаламжийн мэдлэг олгох чиглэлээр 128, хүүхдийн эрүүл мэндийн чиглэлээр 45 хүнд сургалт хийсэн. 420 хүүхдэд 88 сая төгрөгийн иж бүрдэл хувцас, шинэ жилийн бэлэг 3.0 мянган хүүхдэд өгсөн. Төслийн хүрээнд оёдол, эсгий урлал, мужааны 12 сая төгрөгийн тоног төхөөрөмжийг өгсөн.

**Ардын Дуу Бүжгийн “Алтай” чуулга:** Нийт 6.8 сая төгрөгийн орлоготой ажиллаж, 10.2 мянган үзэгчдэд урлагаар үйлчилсэн байна.

**Аймгийн Музей:** Онцгой болон түүх дурсгал, эд өлгийн 2.5 мянган нэрийн үзмэрээр 4.7 мянган үзэгчдэд үйлчилж 2.0 сая төгрөгийн орлоготой ажиллав.

**Аймгийн номын сан:** Энэ онд шинээр 1535 уншигч бүртгэж 1.6 мянган уншигчдад 12 төрлийн тогтмол хэвлэл, 25.0 мянган номоор үйлчиллээ.

**Онцгой байдлын хэлтэс:** Галын дуудлаганд 34 удаа гарч, 16.4 мянган айл өрх, 383 объектод урьдчилан сэргийлэх үзлэг шалгалт хийж, илэрсэн зөрчилд 840.0 мянган төгрөгийн торгууль тавин зохих арга хэмжээ авч, 235.3 сая төгрөгийн хөрөнгийг гал түймрээс аварсан байна. Хүмүүсийн болгоомжгүй үйл ажиллагаанаас шалтгаалсан гал түймрийн улмаас 55.1 сая төгрөгийн эд хөрөнгийн хохирол учирлаа. Энэ онд 34 удаагийн гал түймэр гарсны 21 галыг газар дээр нь унтрааж, иргэд 13 галыг өөрсдөө унтраасан байна.

**Гамшгийн мэдээ:** Нийт 90 дуудлага ирж 12 дуудлагад шуурхай бүлэг ажилласан байна. Үүнд цаг агаарын аюулт үзэгдэл 27, гал түйтэр 34, галзуу өвчин 14, техникийн холбогдолтой осол 2, үер усны 2, хүн сураггүй алга болсон 3, цэвэр бохир усны санал гомдлын мэдээ 1, химийн бодисийн осол 1, бусад осол 6 нийт 12 дуудлагын дагуу очиж ажиллажээ.

**Гэмт хэрэг:** Энэ онд байгууллага, иргэдийн 804.2 сая төгрөгийн өмч хөрөнгөнд хохирол учруулсан 196 холбогдогчтой 189 гэмт хэрэг гарчээ. Энэ нь өмнөх оноос 20-оор буюу 11.8 хувиар нэмэгдсэн байна. Энэ онд өмнөх оноос танхай, бусдын бие махбодод гэмтэл учруулах, тээврийн хэрэгслийн хөдөлгөөний аюулгүй байдал, ашиглалтын журмын эсрэг гэмт хэрэг нэмэгдэж, хэрэгт холбогдогчдын дотор ажилгүй хүмүүс зонхилж байна. Нийт гарсан хэргийн 28.6 хувийг бусдын бие махбодод гэмтэл учруулсан гэмт хэрэг, 24.3 хувийг бусдын өмчийг хулгайлах гэмт хэрэг, үүнээс 74.0 хувийг орон байрны, 13.0 хувийг малын хулгай, 13.0 хувийг авто тээврийн хэрэгсэл, бусад хулгайн гэмт хэрэг эзэлж байгаа нь иргэдийн сонор сэрэмж муу байгаатай холбоотой байна. Гарсан нийт гэмт хэргийн 55.6 хувийг Есөнбулаг сумд гарсан хэрэг эзэлж байна. Гэмт хэргийн илрүүлэлт 67.0 хувьтай байна. Нийгмийн хэв журам зөрчсөн 5.7 мянган иргэнийг илрүүлэн шалгаж 5.2 мянган иргэнд 44.4 сая төгрөгийн торгуулийн шийтгэл ногдуулсан байна.

Энэ онд 1.1 мянган хүн эрүүлжүүлэгдэж, 0.3 мянган хүн баривчлагдсан нь өнгөрсөн мөн үеэс эрүүлжүүлэгдсэн хүн 15-аар, баривчлагдсан хүн 11-ээр тус тус нэмэгджээ.

**Шүүхийн шийдвэр гүйцэтгэх алба:** Энэ онд 282 гүйцэтгэх хуудасны 593.5 сая төгрөгийн төлбөрт шийдвэр гүйцэтгэлийн үйл ажиллагаа явуулж үүнээс 232 гүйцэтгэх хуудасны 504.8 сая төгрөгийн төлбөрийг бодитойгоор биелүүлсэн байна. Мөн 142 тэтгэлэг төлөгчөөс 82.9 сая төгрөгийн тэтгэлэг гаргуулахаас 62.0 сая төгрөг тэтгэлгийг бодитойгоор гаргуулсан ба бодит биелэлт 85.0 хувьтай байна.



Нóиúí íýð	Soums	2012 íí /previous year/						2013 íí /current year/					
		áçää Total	éíāý female camel	āçç mare	çíýý cow	ýì õíü ewe	ýì ýìàà female goat	áçää Total	éíāý female camel	āçç mare	çíýý cow	ýì õíü ewe	ýì ýìàà female goat
Àèòàé	<i>Altai</i>	20915	644	350	319	3285	16317	26049	672	401	389	4352	20235
Áāýì óóè	<i>Bayan-Uul</i>	55392	405	1233	874	20696	32184	66836	430	1556	1130	25171	38549
Áèāýð	<i>Biger</i>	40478	421	832	1199	10090	27936	44304	474	963	1360	11100	30407
Áóääò	<i>Bugat</i>	31103	330	535	264	9922	20052	33997	280	588	345	10381	22403
Āàðèā	<i>Dariv</i>	51557	427	1353	798	19078	29901	58779	463	1579	993	21826	33918
Āýèāýð	<i>Delger</i>	62596	437	902	606	22970	37681	75232	540	1255	1061	27294	45082
Æàðāāèāí	<i>Jargalan</i>	33600	218	487	579	12659	19657	41043	223	596	789	14573	24862
Òàèèèèð	<i>Taishir</i>	23958	114	476	346	8523	14499	30669	157	594	520	10996	18402
Òííðèè	<i>Tonhil</i>	57057	76	1646	664	27940	26731	62429	70	1885	882	30912	28680
Ò°āð°ā	<i>Tugrug</i>	39575	1396	982	445	13400	23352	43876	1520	1109	557	15104	25586
Òāèèóí	<i>Haliun</i>	58285	819	1266	1226	16381	38593	66894	953	1405	1480	19478	43578
Ò°òííðüò	<i>Huhmorit</i>	27912	453	1215	689	9448	16107	33864	514	1495	913	11644	19298
Õíāò	<i>Tsogt</i>	69409	667	741	1027	18530	48444	78071	692	852	1280	20744	54503
Õýýè	<i>Tseel</i>	45244	305	812	664	9819	33644	52362	345	925	825	11428	38839
×àíāíāíā	<i>Chandmani</i>	40761	251	621	402	14386	25101	46448	288	780	493	16549	28338
Øàðāā	<i>Sharga</i>	39830	1462	911	1087	7938	28432	45849	1530	1036	1215	8940	33128
Ýðāýý	<i>Erdene</i>	48582	406	396	148	8319	39313	58306	464	525	233	10849	46235
Āñ°íāóéèāā	<i>Yesunbulag</i>	38517	140	815	707	12652	24203	50785	255	1208	1101	17109	31112
Ā-í	<b>Total</b>	784771	8971	15573	12044	246036	502147	915793	9870	18752	15566	288450	583155

Нóиúí íýð	Soums	Òāðüòóóèñāí ðóāü /percentage/						2012 íííñ ç°ðçç /difference/					
		Āçää Total	Òýíýý camel	Āāóó horse	°òýð cattle	Õíü sheep	ßìàà goat	Āçää Total	Òýíýý camel	Āāóó horse	°òýð cattle	Õíü sheep	ßìàà goat
Àèòàé	<i>Altai</i>	124.5	104.3	114.6	121.9	132.5	124.0	5134	28	51	70	1067	3918
Áāýì óóè	<i>Bayan-Uul</i>	120.7	106.2	126.2	129.3	121.6	119.8	11444	25	323	256	4475	6365
Áèāýð	<i>Biger</i>	109.5	112.6	115.7	113.4	110.0	108.8	3826	53	131	161	1010	2471
Áóääò	<i>Bugat</i>	109.3	84.8	109.9	130.7	104.6	111.7	2894	-50	53	81	459	2351
Āàðèā	<i>Dariv</i>	114.0	108.4	116.7	124.4	114.4	113.4	7222	36	226	195	2748	4017
Āýèāýð	<i>Delger</i>	120.2	123.6	139.1	175.1	118.8	119.6	12636	103	353	455	4324	7401
Æàðāāèāí	<i>Jargalan</i>	122.2	102.3	122.4	136.3	115.1	126.5	7443	5	109	210	1914	5205
Òàèèèèð	<i>Taishir</i>	128.0	137.7	124.8	150.3	129.0	126.9	6711	43	118	174	2473	3903
Òííðèè	<i>Tonhil</i>	109.4	92.1	114.5	132.8	110.6	107.3	5372	-6	239	218	2972	1949
Ò°āð°ā	<i>Tugrug</i>	110.9	108.9	112.9	125.2	112.7	109.6	4301	124	127	112	1704	2234
Òāèèóí	<i>Haliun</i>	114.8	116.4	111.0	120.7	118.9	112.9	8609	134	139	254	3097	4985
Ò°òííðüò	<i>Huhmorit</i>	121.3	113.5	123.0	132.5	123.2	119.8	5952	61	280	224	2196	3191
Õíāò	<i>Tsogt</i>	112.5	103.7	115.0	124.6	111.9	112.5	8662	25	111	253	2214	6059
Õýýè	<i>Tseel</i>	115.7	113.1	113.9	124.2	116.4	115.4	7118	40	113	161	1609	5195
×àíāíāíā	<i>Chandmani</i>	114.0	114.7	125.6	122.6	115.0	112.9	5687	37	159	91	2163	3237
Øàðāā	<i>Sharga</i>	115.1	104.7	113.7	111.8	112.6	116.5	6019	68	125	128	1002	4696
Ýðāýý	<i>Erdene</i>	120.0	114.3	132.6	157.4	130.4	117.6	9724	58	129	85	2530	6922
Āñ°íāóéèāā	<i>Yesunbulag</i>	131.9	182.1	148.2	155.7	135.2	128.5	12268	115	393	394	4457	6909
Ā-í	<b>Total</b>	116.7	110.0	120.4	129.2	117.2	116.1	131022	899	3179	3522	42414	81008

ТӨЛ БОЙЖИЛТЫН МЭДЭЭ

REARING OF YOUNG ANIMALS

Ñóì	Soums	Òºèèºñí ðýýèðýà÷ BREEDING STOCK						Õìðìààñí ðºè LOSSES OF YOUNG ANIMALS					
		Á¿ää	èíäý	ã¿¿	¿íýý	ýì ðííü	ýì ýìàà	Á¿ää	áiòái	óíààà	óóààè	óóðàà	èøèä
		Total	female camel	mare	cow	ewe	female goat	total	female camel	mare	cow	ewe	female goat
1.Àèòàé	Altai	19349	370	227	265	3002	15485	563	71	39	14	158	281
2.Áäýí-Óóè	Bayan-Uul	51954	182	1070	784	19979	29939	709	5	34	15	242	413
3.Áèäýð	Biger	35738	218	636	1024	9271	24589	1626	20	34	19	382	1171
4.Áóààò	Bugat	28472	191	340	221	9351	18369	5248	92	52	13	1157	3934
5.Áàðèä	Dariv	48889	218	1337	794	18245	28295	934	14	75	26	341	478
6.Áýèäýð	Delger	62651	279	935	698	22986	37753	578	3	8	6	163	398
7.Æàðààèái	Jargalan	28648	106	288	434	10831	16989	472	8	5	11	94	354
8.Òàèøèð	Taishir	24155	64	449	363	8829	14450	191	3	16	11	40	121
9.Õííøèè	Tonhil	54312	35	1434	706	27295	24842	2667	17	271	113	726	1540
10.Òºãðºã	Tugrug	36913	638	816	409	13098	21952	800	8	20	9	178	585
11.Õàèèóí	Haliun	50504	430	928	1133	15349	32664	5012	27	150	56	972	3807
12.Õºííðüò	Huhmorit	27089	261	1176	691	9202	15759	0	0	0	0	0	0
13.Õíàò	Tsogt	58400	350	582	891	16176	40401	219	0	9	10	50	150
14.Õýýè	Tseel	43608	170	682	624	9488	32644	3933	20	107	74	670	3062
15.xàíàìàíü	Chandmani	40841	152	605	385	14421	25278	377	4	2	7	119	245
16.Øàðàà	Sharga	35138	744	666	912	7339	25477	537	51	12	6	24	444
17.Ýðäýý	Erdene	46717	216	364	167	8046	37924	2600	13	26	5	291	2265
18.Äñºíáóèèää	Yesunbulag	35146	130	800	808	12552	20856	801	1	17	8	283	492
Ä-Í	<b>Total</b>	728524	4754	13335	11309	235460	463666	27267	357	877	403	5890	19740
12/31/2012	Previous year	635293	4998	12065	9367	199744	409119	23694	333	1016	521	6433	15391

Ñóì	Soums	Áíèæñíí ðºè Young surviving animals						Áíèæèèòüí ðóáü Survival percentage					
		Á¿ää	áiòái	óíààà	óóààè	óóðàà	èøèä	Á¿ää	áiòái	óíààà	óóààè	óóðàà	èøèä
		Total	colt	foals	calves	lambs	kids	Total	colt	foals	calves	lambs	kids
1.Àèòàé	Altai	18786	299	188	251	2844	15204	97.1	80.8	82.8	94.7	94.7	98.2
2.Áäýí-Óóè	Bayan-Uul	51518	177	1036	769	19967	29569	98.6	97.3	96.8	98.1	98.8	98.6
3.Áèäýð	Biger	34277	198	602	1005	8920	23552	95.5	90.8	94.7	98.1	95.9	95.3
4.Áóààò	Bugat	23505	99	288	208	8273	14637	81.7	51.8	84.7	94.1	87.7	78.8
5.Áàðèä	Dariv	48440	204	1262	768	18114	28092	98.1	93.6	94.4	96.7	98.2	98.3
6.Áýèäýð	Delger	62430	276	927	692	22977	37558	99.1	98.9	99.1	99.1	99.3	99.0
7.Æàðààèái	Jargalan	29283	98	283	423	11146	17333	98.4	92.5	98.3	97.5	99.2	98.0
8.Òàèøèð	Taishir	24120	61	433	352	8821	14453	99.2	95.3	0.0	97.0	99.5	99.2
9.Õííøèè	Tonhil	51966	18	1163	593	26767	23425	95.1	0.0	0.0	84.0	97.4	93.8
10.Òºãðºã	Tugrug	36124	630	796	400	12920	21378	97.8	98.7	97.5	97.8	98.6	97.3
11.Õàèèóí	Haliun	46126	403	778	1077	14708	29160	90.2	93.7	83.8	95.1	93.8	88.5
12.Õºííðüò	Huhmorit	27104	261	1176	691	9207	15769	100.0	0.0	0.0	100.0	100.0	100.0
13.Õíàò	Tsogt	58252	350	573	881	16137	40311	99.6	100.0	98.5	98.9	99.7	99.6
14.Õýýè	Tseel	40361	150	575	553	9067	30016	91.1	88.2	84.3	88.2	93.1	90.7
15.xàíàìàíü	Chandmani	40729	148	603	378	14433	25167	99.1	0.0	0.0	98.2	99.2	99.0
16.Øàðàà	Sharga	35398	693	654	906	7473	25672	98.5	93.1	98.2	99.3	99.7	98.3
17.Ýðäýý	Erdene	44118	203	339	162	7755	35659	94.4	94.0	92.9	97.0	96.4	94.0
18.Äñºíáóèèää	Yesunbulag	34412	129	783	800	12288	20412	97.7	99.2	97.9	99.0	97.7	97.6
Ä-Í	<b>Total</b>	706949	4397	12459	10909	231817	447367	96.3	92.5	93.4	96.4	97.5	95.8
12/31/2012	Previous year	616896	4669	11054	8860	195443	396870	96.3	93.3	91.6	94.4	96.8	96.3



Сум	Soums	ÿçëÿð õóáü percentage	Áçää õïðìääë Total losses						Áçääÿÿñ ñá-íºð õïðìääñíí Disaster losses						Áçääÿÿñ õïðìääñíí ðÿÿëðÿ- Losses of breeding stock					
			Áçää Total	ðÿÿÿ camel	ääóó horse	çðÿð cattle	õíü sheep	ÿìää goat	Áçää Total	ðÿÿÿ camel	ääóó horse	çðÿð cattle	õíü sheep	ÿìää goat	Áçää Total	ðÿÿÿ camel	ääóó horse	çðÿð cattle	õíü sheep	ÿìää goat
			1.Àëðáé	Altai	1.45	760	58	56	24	202	420	0	0	0	0	0	0	311	19	23
2.Àäÿí-Óóë	Bayan-Uul	0.95	1293	11	63	14	250	955	253	5	6	7	52	183	112	2	2	3	30	75
3.Àëäÿð	Biger	1.47	1531	10	58	30	459	974	112	5	2	8	23	74	225	2	4	7	98	114
4.Áóääò	Bugat	4.99	3761	22	49	42	1140	2508	60	0	1	0	28	31	327	3	5	2	91	226
5.Ààðëà	Dariv	0.53	620	14	58	22	169	357	3	0	0	0	2	1	78	1	2	3	29	43
6.Àÿëäÿð	Delger	0.79	1187	1	16	6	358	806	336	1	10	4	148	173	359		5	4	95	255
7.Æàðääëáí	Jargalan	6.20	5063	10	19	18	2851	2165	680	7	2	9	336	326	1114	3	2	5	588	516
8.Òàëèèð	Taishir	0.28	162	2	6	4	32	118	22	2	0	0	6	14	17		2		4	11
9.Òííèè	Tonhil	5.90	7850	2	102	59	1232	6455	58	0	0	0	18	40	600		9	6	124	461
10.Ò°áð°á	Tugrug	0.25	244	4	3	7	16	214	44	0	0	0	0	44	6	3			1	2
11.Òàëèèóí	Haliun	4.64	6355	30	88	50	1254	4933	445	6	23	13	137	266	1100	6	17	10	330	737
12.Ò°ðííðüò	Huhmorit	0.76	557	3	1	1	35	517	0	0	0	0	0	0	18	1				17
13.Õíãò	Tsogt	0.40	693	15	17	12	208	441	0	0	0	0	0	0	190	6	1		60	123
14.Õÿÿë	Tseel	0.76	815	9	43	25	196	542	115	4	9	7	16	79	188	3	14	11	45	115
15.xàíàíàíü	Chandmani	0.50	523	10	12	3	127	371	0	0	0	0	0	0	22	1			8	13
16.Øàðää	Sharga	0.85	789	44	27	29	152	537	16	8	2	2	2	2	142	3	6	10	50	73
17.Ýðäÿÿÿ	Erdene	0.87	1082	4	9	5	376	688	571	1	1	2	272	295	199	2	2	2	58	135
18.Äñ°íáóëää	Yesunbulag	3.91	3519	8	43	28	1062	2378	79	3	9	6	28	33	835		8	3	132	692
Ä-Í	<b>Total</b>	<b>1.93</b>	<b>36804</b>	<b>257</b>	<b>670</b>	<b>379</b>	<b>10119</b>	<b>25379</b>	<b>2794</b>	<b>42</b>	<b>65</b>	<b>58</b>	<b>1068</b>	<b>1561</b>	<b>5843</b>	<b>55</b>	<b>102</b>	<b>75</b>	<b>1818</b>	<b>3793</b>
12/31/2013	Previous year	2.12	34174	192	550	369	9316	23747	1168	27	23	35	350	733	5656	45	68	79	1848	3616

ΙΑΕΤΑΙ ΑΦΘΕΕΙ ΙΑΕΥΙ Α΄ΕΥΑΕΥΕΘ GROUPING OF HOUSEHOLDS WITH LIVESTOCK

Μαλιν τοоны бүлэг Number of livestock	ΑΦΘΕΕΙ ΟΨ Number of household	Αι άζέέεί οΨ Family members	Αι άζέέεί οΨ Family members	ιαέυι οΨ άζάα of livestock	number	ζζίγγν: of which					1 ΑΦΘΑ ίίάιθ ίαέ livestock a household	1 οζία ίίάιθ ίαέ a per capita	livestock	
						Άιαία οέέάζζέсэн large cattle	Όεάίεί οΨίάιθ head	ογίγγ camel	άάοό horse	ζδγδ cow				οΨίυ sheep
<10	199	663	3	604	1318	19	162	306	91	740	3	7	1	2.0
11-30.	668	2084	3	3490	14335	130	761	848	2682	9914	5	21	2	6.9
31-50	736	2321	3	6406	30406	375	1106	968	6599	21358	9	41	3	13.1
51-100	1394	4629	3	21754	103008	1164	4068	3008	26067	68701	16	74	5	22.3
101-200	2362	8877	4	69859	348024	4544	11517	7084	91977	232902	30	147	8	39.2
201-500	2981	12518	4	180323	927283	13635	25408	14246	263223	610771	60	311	14	74.1
501-999	876	3948	5	112257	574748	7282	16331	8904	199685	342546	128	656	28	145.6
1000-1499	164	757	5	36203	185871	2254	4776	3071	72099	103671	221	1133	48	245.5
1500-2000	12	64	5	4493	20051	609	532	336	9365	9209	374	1671	70	313.3
2001+	4	22	6	3437	14148	367	513	531	6000	6737	859	3537	156	643.1
Άζί Total	9396	35883	4	438828	2219192	30379	65174	39302	677788	1406549	47	236	12	61.8

ΜΑΛΧΙΝ ΟΡΧΕΕΙ ΙΑΕΥΙ Α΄ΕΥΑΕΥΕΘ GROUPING OF HERDER HOUSEHOLDS

Μαλιν τοоны бүлэг Number of livestock	ΑΦΘΕΕΙ ΟΨ Number of household	Αι άζέέεί οΨ Family members	Αι άζέέεί οΨ Family members	ιαέυι οΨ άζάα of livestock	number	ζζίγγν: of which					1 ΑΦΘΑ ίίάιθ ίαέ livestock a household	1 οζία ίίάιθ ίαέ a per capita	livestock	
						Άιαία οέέάζζέсэн large cattle	Όεάίεί οΨίάιθ head	ογίγγ camel	άάοό horse	ζδγδ cow				οΨίυ sheep
<10	41	104	3	110	304	13	20	40	27	204	3	7	1	2.9
11-30.	230	619	3	1070	5033	66	167	185	1009	3606	5	22	2	8.1
31-50	304	852	3	2636	12680	224	368	356	2632	9100	9	42	3	14.9
51-100	663	2055	3	9963	50155	608	1532	1142	12419	34454	15	76	5	24.4
101-200	1659	6140	4	49532	249104	3739	7568	4692	60608	172497	30	150	8	40.6
201-500	2625	10971	4	161427	828357	12877	22359	12537	231427	549157	61	316	15	75.5
501-999	841	3805	5	107886	552647	7005	15612	8539	192983	328508	128	657	28	145.2
1000-1499	159	736	5	35011	179600	2218	4653	2859	70508	99362	220	1130	48	244.0
1500-2000	12	64	5	4493	20051	609	532	336	9365	9209	374	1671	70	313.3
2001+	3	18	6	2326	8141	360	433	311	3900	3137	775	2714	129	452.3
Άζί Total	6537	25364	4	374453	1906072	27719	53244	30997	584878	1209234	57	292	15	75.1

МАЛЧДЫН АХУЙ СОЁЛЫН ЗАРИМ ҮЗҮҮЛЭЛТҮҮД  
 SELECTED INDICATORS OF HERDER HOUSEHOLD

Сум	Soums	Цахилгааны эх үүсвэр	Нарны	Салхины	Бага оврын цахилгаан	Төвлөрсөн систем	Бусад	Сансрын антенн	Телевизор	Радио	Оёдлын машин	Гар утас	Гар аргаар хийсэн эсгий, м2
		with electric engine	solar electric	wind electric	small generant	central electric	other	antenna	television	radio	sewing machine	mobile	Actual produced felt, thous.m
Есөнбулаг	Yesunbulag	306	301	1	1	3	0	142	297	261	210	379	2
Алтай	Altai	219	219	0	0	0	0	165	214	68	191	311	0
Баян-Уул	Bayan-Uul	374	374	0	0	0	0	371	390	129	292	683	0
Бигэр	Biger	363	362	0	0	1	0	334	339	164	303	584	0
Бугат	Bugat	211	208	0	0	3	0	163	165	33	169	279	0
Дарив	Dariv	284	282	0	1	0	1	265	267	189	262	1020	0
Дэлгэр	Delger	454	452	0	0	2	0	368	389	229	318	510	3
Жаргалан	Jargalan	275	275	0	0	0	0	192	202	117	173	261	20
Тайшир	Taishir	193	193	0	0	0	0	110	143	151	135	261	0
Тонхил	Tonhil	311	311	0	0	0	0	301	303	121	203	369	4
Төгрөг	Tugrug	296	296	0	0	0	0	265	284	197	277	408	1
Халиун	Haliun	403	400	0	3	0	0	362	368	263	276	517	19
Хөхморьт	Huhmorit	358	303	0	0	55	0	261	312	79	262	377	62
Цогт	Tsogt	461	461	0	0	0	0	415	419	177	307	503	0
Цээл	Tseel	284	284	0	0	0	0	265	270	204	246	457	50
Чандмань	Chandmani	277	271	0	6	0	0	161	226	79	178	464	1943
Шарга	Sharga	380	379	0	0	0	1	225	251	163	152	363	0
Эрдэнэ	Erdene	296	296	0	0	0	0	85	152	17	66	142	0
<b>Нийт</b>	<b>Total</b>	<b>5745</b>	<b>5667</b>	<b>1</b>	<b>11</b>	<b>64</b>	<b>2</b>	<b>4450</b>	<b>4991</b>	<b>2641</b>	<b>4020</b>	<b>7888</b>	<b>2104</b>

ШИНЭЭР ГАРГАСАН ХУДГИЙН ТАЙЛАН

Сумд Soums	Шинээр гаргасан худгийн тоо, бүгд number of new sink	Үүнээс:				Шинэ худаг гаргахад зарцуулсан хөрөнгийн хэмжээ expenditure	Үүнээс:			Худаг шинээр гаргахад түр ажилласан орон нутгийн иргэдийн тоо number of local casual workers							
		инженерийн хийцтэй	өрөмдмөл	богино яндант	энгийн уурхайн		Улсын төсвийн хөрөнгөөр	ОУ-н төсөл хөтөлбөрийн хөрөнгөөр	Малчид иргэдийн өөрийн хөрөнгөөр								
											of which:				of which:		
											of which:	artesian well	of which:	mine well	to budget	foreign investments and project holding	expenditure of herders
Есөнбулаг	5	5	5	0	0	54000	54000	0	0	30							
Алтай	1	1	1	0	0	15000	0	15000	0	0							
Баян-Уул	1	1	1	0	0	25000	25000	0	0	0							
Бугат	0	0	0	0	0	0	0	0	0	0							
Дарив	2	2	2	0	0	42000	42000	0	0	0							
Дэлгэр	0	0	0	0	0	0	0	0	0	0							
Тайшир	0	0	0	0	0	0	0	0	0	0							
Тонхил	1	1	0	1	0	2500	0	2500	0	5							
Төгрөг	1	1	1	0	0	69627	0	69627	0	0							
Цогт	2	2	2	0	0	32000	32000	0	0	6							
Шарга	1	0	0	0	1	1500	0	0	1500	5							
<b>Нийт</b>	<b>14</b>	<b>13</b>	<b>12</b>	<b>1</b>	<b>1</b>	<b>241627</b>	<b>153000</b>	<b>87127</b>	<b>1500</b>	<b>46</b>							

ЗАСВАРЛАСАН ХУДГИЙН ТАЙЛАН

Сумд	Засварласан худгийн тоо, бүгд	Үүнээс: инженерийн хийцтэй	Үүнээс: өрөмдмөл	Үүнээс: богино яндант	Үүнээс: бетон хашлагат уурхайн	Үүнээс: энгийн уурхайн	Худаг засварлахад зарцуулсан хөрөнгийн хэмжээ	Үүнээс: Улсын төсвийн хөрөнгөөр	Үүнээс: Гадаад орон, олон улсын байгууллагын төсөл хөтөлбөрийн хөрөнгөөр	Үүнээс: Малчид иргэдийн өөрийн хөрөнгөөр	Худаг шинээр гаргахад түр ажилласан орон нутгийн иргэдийн тоо
Баян-Уул	11	0	0	0	0	11	20200	0	19000	1200	77
Бигэр	6	1	0	0	1	5	4300	0	3200	1100	52
Дарив	2	1	1	0	0	1	39086.2	39086.2	0	0	20
Жаргалан	4	1	0	1	0	3	11	9	2	0	28
Тайшир	2	1	0	0	1	1	4100	0	3600	500	16
Тонхил	1	1	0	1	0	0	2500	0	2500	0	5
Төгрөг	3	1	0	1	0	2	6800	3800	3000	0	8
Цогт	6	0	0	0	0	6	13200	13200	0	0	17
Чандмань	6	0	0	0	0	6	6000	6000	0	0	16
Шарга	1	0	0	0	0	1	3000	0	2400	600	8
<b>Нийт</b>	<b>42</b>	<b>6</b>	<b>1</b>	<b>3</b>	<b>2</b>	<b>36</b>	<b>99197.2</b>	<b>62095.2</b>	<b>33702</b>	<b>3400</b>	<b>247</b>

## МАЛЖУУЛАЛТЫН ТАЛААР АВСАН АРГА ХЭМЖЭЭ

## RE-STOCKING HERDERS

Сум	Soums	Нийт зарцуулсан хөрөнгийн хэмжээ, бүгд /мян.төг/ total expenditure /thous.tug/	Үүнээс: Гадаад орон, олон улсын байгууллагын төсөл, хөтөлбөрийн хөрөнгөөр of which: foreign investments and project holding	Үүнээс: Орон нутгийн хөрөнгөөр of which: domestic investment	Үүнээс: Бусад of which: other	Малжуулалтаар авсан малын тоо number of re-stocking herders	Үүнээс: бодын тоо of which: large cattle	Үүнээс: богийн тоо of which: small cattle	Хамрагдсан өрхийн тоо number of covered household	Хамрагдсан ам бүлийн тоо members of covered household
Есөнбулаг	Yesunbulag	16000.0	0.0	16000.0	0.0	188	0	188	4	16
Алтай	Altai	27000.0	0.0	27000.0	0.0	300	0	300	6	14
Баян-Уул	Bayan-Uul	31830.0	0.0	0.0	31830.0	524	0	524	21	92
Бигэр	Biger	27900.0	16000.0	0.0	11900.0	510	0	510	10	47
Дарив	Dariv	13800.0	0.0	0.0	13800.0	110	5	105	7	17
Дэлгэр	Delger	38330.0	0.0	38330.0	0.0	590	577	13	18	75
Тайшир	Taishir	82630.0	0.0	47630.0	35000.0	829	23	806	23	83
Тонхил	Tonhil	99600.0	0.0	0.0	99600.0	840	4	836	26	91
Төгрөг	Tugrug	61300.0	0.0	14000.0	47300.0	655	2	653	15	58
Халиун	Haliun	72000000.0	0.0	72000000.0	0.0	720	0	720	36	124
Хөхморьт	Huhmorit	54000.0	0.0	0.0	54000.0	600	0	600	12	36
Цээл	Tseel	15.2	0.0	0.0	15.2	210	0	210	5	17
Шарга	Sharga	18620.0	0.0	0.0	18620.0	158	0	158	6	23
Нийт	Total	72471025.2	16000.0	72142960.0	312065.2	6234	611	5623	189	693

**ÓÐÀÀÖ ÖÓÐÀÀÈÖ, ÖÀÄÈÁÍ ÖÝÆÝÝÈ ÁÝÈÖÁÝÈÈÍ ÌÝÄÝÝ**  
**TOTAL GROPS, GROSS HAY HARVEST AND LAYING-IN OF FODDER**

Cym	Soum	- ð òàðèà Cereals		ììíýñ: áòáàè which:wheat		Òíñ Potatoes		Öìíñèè ìáñ Vegetables		Öýæýèèí òáàìàè Fodder Crops		- ìíýñ: Which:		Áýèöýñýí óáñ Gross hay Harvest	Áýèöýñýí áàð öýæýè Hand made Fodder	Æèìñ æèìñáýí Fruits		Xóæèð Saline
		òàðèèñáí òàèèè Sown Areas	Хураасан óáàðò Crops	òàðèèñáí òàèèè Sown Areas	Хураасан óáàðò Crops	òàðèèñáí òàèèè Sown Areas	Хураасан óáàðò Crops	òàðèèñáí òàèèè Sown Areas	Хураасан óáàðò Crops	òàðèèñáí òàèèè Sown Areas	Хураасан óáàðò Crops	ìáñí öýæýè Soiling food	ìèí ìáñò Perennial			òàðèèñáí òàèèè Sown Areas	Хураасан óáàðò Crops	
1.Áèòàé	Altai					0.2	6.5	2.2	4.4	2.0				105.9	1.2	6.1	5.8	
2.Áäýí-Óóè	Bayan-Uul					0.6	2.0	0.5	0.8				154.9	18.5				121.2
3.Áèäýð	Biger	10.4	3.0	4.0		2.7	15.0	1.8	1.2	95.3	147.5	1.1	146.4	787.6	5.9	15.2	37.0	
4.Áóáàò	Bugat	3.0	2.8			14.0	64.7	4.0	4.4	97.5	348.0			320.0	2.5			
5.Áàðèà	Darib	2.5	3.0			1.2	4.5	1.0	2.7	4.0	25.0	22.5	2.5	16.5				
6.Áýèäýð	Delger	0.5	3.7	0.5	3.7	10.3	62.3	24.2	147.7	8.0	7.0	2.0	5.0	181.6	12.7			
7.Æàðáàèáí	Jargalan					3.7	7.4	2.1	4.4	20.0	16.0	10.0	6.0	150.0	2.5			5.0
8.Òàèèèð	Taishir	20.2	33.7			2.5	8.0	1.3	3.7	85.0	50.0		50.0	186.5	10.6			
9.Òííðèè	Tonhil					4.1	3.5	0.8	4.6					255.0	50.3			
10.Òáð°á	Tugrug	14.0	7.0			3.5	20.0	6.3	24.0	9.7	18.0		18.0	56.5	3.8			
11.Òàèèóí	Haliun	72.0	90.0	30.0	22.0	40.0	292.0	36.5	200.0	68.0	200.0	10.0	190.0	240.0	8.0	40.0	29.0	82.0
12.Ö°òíðüò	Huhmorit	0.5	1.2	0.5	1.2	0.2	3.0	1.8	2.5	1.0				199.2	25.4			
13.Öíäò	Tsogt	3.0	3.8			3.2	20.0	0.8	3.7					25.0	6.5	0.2	1.5	
14.Öýýè	Tseel					8.0	18.0	0.6	5.3					90.0	8.0			
15.xàíàìàíú	Chandmani	104.0	158.6	10.0	15.0	35.0	210.0	9.2	59.8	131.0	327.5	42.5	285.0	330.0	18.0			
16.Øàðàà	Sharga	15.0	10.0			20.0	130.0	17.0	60.0	2.0	6.0			1050.0	4.0			
17.Ýðäýý	Erdene					1.0	1.0	0.1						53.0				
18.Áñ°íáóèää	Yesunbulag	6.5	15.6	4.6	11.0	22.3	145.0	13.9	90.4	20.2	68.7	45.7	23.0	275.0	28.0			
<b>Á-Í</b>	<b>Total</b>	<b>251.6</b>	<b>332.4</b>	<b>49.6</b>	<b>52.9</b>	<b>172.5</b>	<b>1012.9</b>	<b>124.1</b>	<b>619.5</b>	<b>543.7</b>	<b>1213.7</b>	<b>133.8</b>	<b>725.9</b>	<b>4476.7</b>	<b>205.9</b>	<b>61.5</b>	<b>73.3</b>	<b>208.2</b>
<b>àì</b>	<b>Prev year</b>	<b>752.2</b>	<b>1169.6</b>	<b>476.4</b>	<b>727.0</b>	<b>280.2</b>	<b>1930.2</b>	<b>205.7</b>	<b>1345.3</b>	<b>756.6</b>	<b>1832.5</b>	<b>352.9</b>	<b>1479.6</b>	<b>4236.9</b>	<b>155.1</b>	<b>112.2</b>	<b>97.7</b>	<b>187.9</b>

ÕĀĀ-í á¿òýýääýö¿¿íèé ¿íèéí ìýäý/ìýíāāí ò°āð°ā/

Ā	Ā	Ā	Áéóáé	Āáyí-Óóè	Áéáyð	Áóāāó	Āāðéā	Āyéáyð	Æāðāāéāí	Óāéøèð	Óííóèè	Ó°āð°ā	Óāééóí	Ó°óííðúó	Óíāó	Óýýé	χáíāíāíā	Øāðāā	Ýóāýý	Āñ°íāóéāā		
<b>1.1 Óýíýý</b>		<b>XII</b>	<b>1</b>	<b>2</b>	<b>3</b>	<b>4</b>	<b>5</b>	<b>6</b>	<b>7</b>	<b>8</b>	<b>9</b>	<b>10</b>	<b>11</b>	<b>12</b>	<b>13</b>	<b>14</b>	<b>15</b>	<b>16</b>	<b>17</b>	<b>18</b>		
Буур			1	òìè	1300	1000	1400	1000	1100	1400	1100	1300	1100	1100	1200	1200	1300	1400	1100	1200	800	1000
Íāñ ā¿éòñýí	Íāñ ā¿éòñýí àð		2	òìè	1100	1000	1200	1200	1000	1200	1200	1100	1000	1200	1200	1400	1200	1000	1000	800	1000	
	Нас гүйцсэн éíāý		3	òìè	650	750	900	900	800	1000	1000	1000	1000	900	1000	950	1000	900	900	700	700	
°ñā°ð	Ýð øèéāý		4	òìè	600	700	600	750	700	600	600	800	700	800	750	800	700	900	750	500	500	550
	Ýí øèéāý		5	òìè	600	700	600	700	600	600	600	800	700	800	700	800	700	800	600	500	500	500
Ò°è	Ýð áíðāí		6	òìè	300	350	300	300	350	250	250	350	350	400	300	400	300	350	300	200	200	200
	Ýí áíðāí		7	òìè	300	350	300	300	350	250	250	350	350	400	300	400	300	350	300	200	200	200
<b>1.2 Āāóó</b>																						
Азарга			8	òìè	1000	800	1200	1000	1200	1000	1000	1200	750	800	1100	1100	800	1300	800	800	800	1000
Íāñ ā¿éòñýí	Ñí,íèíí ¿ðýý		9	òìè	800	750	900	800	800	800	850	800	750	700	900	1000	700	900	600	600	700	750
	Ñí,íèíí ā¿¿		10	òìè	650	700	700	700	700	600	750	700	650	700	700	900	700	700	500	500	500	550
°ñā°ð	Ø¿āèýí ¿ðýý		11	òìè	450	600	500	550	600	400	600	600	600	500	600	700	500	650	450	300	450	550
	Ø¿āèýí āāéāāñ		12	òìè	350	600	450	500	600	400	600	600	600	500	550	700	450	600	450	300	400	550
Ò°è	Ýð óíāāā		13	òìè	180	200	250	200	200	200	200	250	250	300	300	300	250	300	200	200	200	120
	Ýí óíāāā		14	òìè	150	200	250	200	200	200	200	250	250	300	300	300	250	300	200	200	200	120
<b>1.3 Ýóýð</b>																						
Бух			15	òìè	1000	1000	1200	1000	1000	900	900	1000	1100	1100	1100	1200	1200	1000	1000	900	900	
Íāñ ā¿éòñýí	Õýçāāéāí øāð		16	òìè	800	1000	1000	1000	1000	900	1100	1000	1100	1000	1200	1000	1100	1100	900	1000	800	1100
	Õýçāāéāí ā°íæ		17	òìè	700	850	800	950	900	650	1000	850	900	900	1000	900	850	1000	800	750	750	900
°ñā°ð	Ø¿āèýí ýð ¿ðýð		18	òìè	600	700	600	800	800	450	950	600	800	700	800	900	700	800	700	600	700	800
	Ø¿āèýí āóíæ		19	òìè	550	700	600	700	700	450	900	600	700	700	800	800	700	800	600	600	600	800
Ò°è	Ýð óóāāè		20	òìè	250	250	280	250	300	200	250	300	200	350	300	300	250	250	300	200	200	130
	Ýí óóāāè		21	òìè	250	250	280	250	300	200	250	300	200	350	300	300	250	250	300	200	200	130
<b>1.4 Óííú</b>																						
Хуц			22	òìè	200	200	200	180	180	180	180	200	170	180	180	200	180	200	200	140	200	
Íāñ ā¿éòñýí	Ýð óííú		23	òìè	200	180	180	150	180	180	180	200	170	160	180	160	180	200	180	200	180	200
	Ýí óííú		24	òìè	160	150	130	120	150	120	130	150	120	150	130	110	150	110	120	140	130	160
°ñā°ð	Ýð ø°è°ā		25	òìè	120	120	90	100	140	100	110	100	110	80	120	100	100	90	100	100	100	120
	Ýí ø°è°ā		26	òìè	120	120	90	100	100	100	110	100	110	80	120	80	100	80	100	100	80	120
Ò°è	Ýð óóðāā		27	òìè	50	50	50	50	50	40	55	50	50	40	50	50	45	50	50	40	50	
	Ýí óóðāā		28	òìè	50	50	50	50	50	40	55	50	50	40	50	50	45	50	50	40	50	
<b>1.5 Βíāā</b>																						
Ухна			29	òìè	140	150	130	150	150	120	120	150	120	120	130	160	100	150	150	120	110	150
Íāñ ā¿éòñýí	Ýð ýíāā		30	òìè	120	130	100	130	100	120	120	130	120	120	130	120	90	110	100	100	100	130
	Ýí ýíāā		31	òìè	90	120	80	90	100	75	80	90	80	90	70	100	70	90	100	80	90	80
°ñā°ð	Ýð áíðéíí		32	òìè	60	60	60	65	70	60	75	70	50	70	50	40	60	50	50	50	50	40
	Ýí áíðéíí		33	òìè	60	60	60	65	70	60	75	70	50	70	50	40	60	50	50	50	50	40
Ò°è	Ýð èøèā		34	òìè	35	30	30	40	30	25	25	40	30	30	20	30	25	25	30	20	35	25
	Ýí èøèā		35	òìè	35	30	30	40	30	25	25	40	30	30	20	30	25	25	30	20	35	25

ГОЛ НЭРИЙН БАРААНЫ ҮНЭ  
ANNUAL AVERAGE  
PRICES

2014.01.04

Бараа/Сум	Goods/Sum	Àèòàé Altai	Áàÿ-Óòé Bayan-Uul	Áéàÿð Biger	Áóàáò Bugat	Áàòéà Dariv	Áÿéàÿð Delger	Æàðààéàí Jargalan	Òàéèðð Taishir	Õííóéé Tonkhil	Òàððà Tugrug	Òàééóí Khalitun	Õóòííðüò Khukhmorit	Õíàò Tsoget	Õÿÿé Tseel	×àíàíàíà Chandmani	Øàòáà Sharga	Ýààÿÿ Erdene	Äñíàóéàà Yesunbulag
Ãóðèè \À.Ò-1\, 1éã	Flour, grade 1, kg	800	880	800	800	1000	740	920	900	1000	850	1000	1200	900	1300	1200	800	1000	950
Ãóðèè \Ìðí\, 1éã	Flour, Russian, kg	800	800	760	740	800	0	0	0	740	700	700	1000	880	1100	1200	720	1000	800
Æèàíÿÿà,\/ßíçàààðàé/ àìòíà	Biscuit, domestic	350	500	300	350	350	350	350	350	350	400	350	350	350	500	500	300	500	300
Õààààí áóààà,\/Ñàéí ÷àíàðüí/ 1éã	Rice./best quality/, kg	2000	2000	2000	2000	1800	2000	2300	2200	2000	2200	2000	2200	2500	2000	2200	1800	2200	2000
Øàð áóààà,1éã	Millet, kg	2500	2000	2000	2000	1800	1800	2500	1800	1800	1800	1600	1800	2000	1800	1800	2000	2000	1800
Ýèñÿí ÷èõÿð,1éã	Sugar, kg	2000	2000	2000	2000	1800	2200	2000	1800	1700	2000	1600	2000	2000	2000	2000	2000	2200	1800
×èðÿð,\/Ãàðààðèñ/ 1 éã	Candy, kg	5000	5000	4500	5000	4500	4500	5000	4500	4000	5000	4500	5500	4500	4000	4500	4500	5500	4500
Ííàíí óàé \ Ìñàí àÿààðàé\ 1éã	Green tea, 2 kg	5500	6000	6000	6000	6500	5000	6500	6500	5000	4500	5000	6500	6000	5500	6000	5000	6000	5500
Ãààñ \ èíàæóóèñàí/ 1 éã	Salt, iodated, kg	800	1000	1000	1000	700	700	1000	700	700	650	700	1000	1000	800	600	800	800	600
Óðààíèüí òíñ, è/Ñàííè/ 1éã	Vegetable oil, l	4000	3500	3500	3800	3600	3200	3800	4000	3500	3800	3500	3500	4000	3500	3500	3200	4000	3200
Àðòé, àìòíà, 0.5 è /Ãð <sup>oo</sup> è/ 1éã	Alcohol, domestic, 0.5 l	7500	7000	7000	7000	6900	8000	7500	7000	7000	7000	7000	7500	7000	7000	7500	6500	8000	6500
Äçíñÿí ðàìòé \Ìðí\ 1éã	Making, Russian	6000	6500	6500	6500	6500	5000	7500	7000	6500	6000	7500	6000	8000	6000	6000	6000	6000	5500
Øçàÿíç \Ìðí\ 1éã	Match, Russian	500	500	600	500	500	500	550	500	500	650	500	500	600	500	500	500	500	400
Ìàðèü 1м	Gauze, m	1000	1000	1000	1000	1200	700	600	600	1000	1000	1000	1000	1400	1000	1200	1000	1000	1000
Ýàèéí ñàààí /ÌÈ/ 1éã	Laundry soap	800	700	700	700	700	600	650	700	500	600	600	600	700	600	600	600	800	500
Óàààèàüí íóìààííí/400 äð óòòàé	Washing detergent /OMO/400gr	3000	3000	2500	2500	3200	4000	2500	2800	2000	3000	4200	3000	3000	3500	3000	2000	3500	2500
Õííðèð àààáóó \Õÿí\ 150 ñí ðàíóÿé	Cotton cloth /distress prices/ wide 150sm	5000	4500	4500	4000	3600	0	0	0	1800	4000	2800	3000	3000	2000	1200	2800	3000	1800
Èàà \Õÿòàà\ 1éã	Candle, China	400	300	350	300	250	350	250	250	300	300	400	500	300	200	200	300	500	250
Íçèð ààðüí ñàààí \LUX\ 1éã	Beauty soap, LUX	900	800	700	800	700	800	800	750	600	800	800	750	800	600	600	700	800	500
Øçàíéé ñ, ø, \PS\ 130 äð òíí 1éã	Tooth-paste, PS, 130g big	2000	1500	1500	2000	1500	1500	1600	2000	1300	2000	1500	1800	1800	1500	1500	1000	1500	1500
Ðààèíü çàé \Õÿòàà\, 1ø 1éã	Battery, china Cigarette, Ulaan shonkhor	1200	500	500	600	500	500	600	600	800	500	600	500	600	500	500	500	500	300
ßæóóð \ Õèààí øíðèð\ 1éã	Petrol "AI-80" litre	1830	1700	1870	1800	1750	1900	1700	1710	1750	1800	1800	1720	1850	1800	1800	1720	1850	1670
Ñóìààñ àèíàà ìðò íÿà ðàèüí çàðààé	Cost of travel	30000	10000	12000	18000	17000	6000	12000	4000	17500	12000	10000	17000	25000	18000	20000	7000	25000	0
Òàðèèààí çàààé, 1кВт.ч	Electricity, 1kWt.h	120	96	150	120	100	150	96	88	88	100	90	99	100	120	100	79.8	100	79.8



ODÍÍ ÍÓÒǼÈÉÍ ÒΘÑǼÈÉÍ ÇǼĐÈǼǼǼ  
EXPENDITURE OF PROVINCIAL GOVERNMENT

мян.төг tous.tog

		Òè°ǻè°ǻ° Project	Ǻçéöýðǻýè Performance	Õóǻü Rate
Íééó çǻðèǻǻüí ǻçí	<b>Total current expenditure</b>	<b>51936631.2</b>	<b>47077307.6</b>	<b>90.6</b>
Óðñǻǻè çǻðǻèüí ǻçí	<b>current expenditure</b>	<b>45665674.9</b>	<b>42406635.2</b>	<b>92.9</b>
1.Ǻǻðǻǻ, çéè-èèǻǻýíéè çǻðǻǻè	<b>1.Goods and services</b>	<b>38561027.2</b>	<b>35537118.6</b>	<b>92.2</b>
1.1 Óǻèèí òèñ áíèíí íýíýǻǻýè óðǻìòèè	<b>1.1 Wages and salaries promotion</b>	<b>20877364.5</b>	<b>20759600.9</b>	<b>99.4</b>
íǻñýí òǻèèí	Wages and salaries	17923576.2	17991498.9	100.4
Нэмэгдэл цалин	Wages increment	213802.3	191753.9	89.7
Ǻýðýýò ǻǻèèüí òǻèèí	Wages tenderer	1624550.6	1518066.8	93.4
ò ð ǻçíǻèèí óðǻìòóóèǻè	Wage incentive resulting	1055858.0	1004199.3	95.1
Óíǻǻ, òíèèíü ò°íǻ°è°èò	Food, mount discount	59577.4	54082.0	90.8
1.2 Ǻǻèè íèǻíǻ-ííñ íééǻìéèí ǻǻǻðǻǻǻèè ò°è°ò øèìðǻýè	<b>1.2 Abour relations of social insurance refund</b>	<b>2311124.4</b>	<b>2277783.7</b>	<b>98.6</b>
Óýòǻýǻýð óýòǻýíǻèèí ǻǻǻðǻǻèüí øèìðǻýè	Retirement benefit insurance premium	1899076.7	1903184.4	100.2
Ǻǻèèóóèèǻǻǻñ ò°è°ò ÝíǺ-í øèìðǻýè	Organization refund medical insurance	412047.7	374599.3	90.9
1.3 Ǻǻðǻǻ çéè-èèǻǻýíéè óóñǻǻ çǻðǻǻè	<b>1.3 Other goods and services</b>	<b>15372538.3</b>	<b>12499734.0</b>	<b>81.3</b>
Òǻðǻǻñ ǻǻ óðñǻǻè øèèǻççéýǻ	<b>Subsidies and transfers</b>	<b>7104647.7</b>	<b>6869516.6</b>	<b>96.7</b>
ǻðò ǻýðò íèǻíò øèèǻççéýǻ	Subsidies to public transfers	6471218.5	5605785.3	86.6
ýǻ òǻǻǻǻèèí óýòǻýíǻè, óðǻìòóóèǻè	Retirement benefit non-recurrent	633429.2	1263731.3	199.5
Íééó ò°ð°íǻèèí çǻðǻǻè	<b>Total capital expenditure</b>	<b>6270956.3</b>	<b>4670672.4</b>	<b>74.5</b>
íçíýýñ: Íðíí íóðǻèèí ò°ð°íǻ° íðóóèèèò	Provincial government capital asset	6270956.3	4670672.4	74.5

ODÍÍ ÍÓÒǼÈÉÍ ÒΘÑǼÈÉÍ ÇǼĐÈǼǼǼ сумаар  
EXPENDITURE OF PROVINCIAL GOVERNMENT, soum

ìýí.ð°ǻ tous.tog

1	Ñóì	Soum	Íðíí íóðǻǻ Provincial government		
			T°è°ǻè°ǻ° Project	Γçéöýðǻýè Performance	Xóǻü Rate
1	Ǻèòǻé	Altai	1865789.0	1769565.3	94.8
2	Ǻǻýí-Óóè	Bayn-Uul	1865789.0	1769565.3	94.8
3	Ǻèǻýð	Bugat	1467543.6	1311198.2	89.3
4	Ǻóǻǻò	Biger	1800800.4	1764440.0	98.0
5	Ǻǻðèǻ	Dariv	1443671.1	1700657.1	117.8
6	Ǻýèǻýð	Delger	2268402.8	2574697.7	113.5
7	Ǻèðǻǻèǻí	Jargalan	1473556.4	1412874.2	95.9
8	Òǻèøèð	Taishir	1256808.1	1200708.8	95.5
9	Òííòèè	Tonhil	1766786.1	1664975.6	94.2
10	Ò°ǻð°ǻ	Tugrug	1516754.5	1433072.7	94.5
11	Õǻèèóí	Khaliun	1531313.8	1461025.2	95.4
12	Õ°òííðüò	Khukhmorit	1803641.6	1758697.4	97.5
13	Õíǻò	Tsogt	2817707.2	2708611.8	96.1
14	Õýýè	Tseel	1515919.4	1375778.6	90.8
15	×ǻíǻìǻíǻ	Chandmani	1742181.1	1589076.5	91.2
16	Øǻðǻǻ	Sharga	1485900.6	1385324.0	93.2
17	Ýðǻýý	Erdene	1889739.0	1854017.3	98.1
18	Ǻñ°íǻóèǻǻ	Yesunbulag	9922806.0	9823339.0	99.0
	Øóóǻ ðǻðèèòǻǻ- Ǻçí	Straight communicant	12501521.5	8519682.9	68.1
	<b>Ǻçí</b>		<b>51936631.2</b>	<b>47077307.6</b>	<b>90.6</b>

ΤΟΝΑΕΕΪ ΙΘΕΪΑΪ ΑΥΕÖΥΟÄÝË сумаар  
PERFORMANCE REVENUE soum

мян.төр tous.tog

		Íèèò îðèĩãĩ Gross income			Îðĩĩ íòðãã Local budget			Óèñũĩ òññã State budget		
1	Сум	Òèèãèèããºº Project	Γζέöýðãýè Performance	Χóãũ Rate	Òèèãèèããºº Project	Γζέöýðãýè Performance	Χóãũ Rate	Òèèãèèããºº Project	Γζέöýðãýè Performance	Χóãũ Rate
1	Àèðàé	22352.0	26247.1	117.4	19652.0	22507.4	114.5	2700.0	3739.7	138.5
2	Áàÿĩ-Óóè	13454.6	22211.9	165.1	10714.6	18531.6	173.0	2740.0	3680.3	134.3
3	Áèãýð	30250.9	38498.1	127.3	23000.9	28040.7	121.9	7250.0	10457.4	144.2
4	Áóããò	12652.3	11127.4	87.9	10362.2	8694.9	83.9	2290.1	2432.5	106.2
5	Äàðèá	22510.2	47839.7	212.5	4170.2	10074.3	241.6	18340.0	37765.4	205.9
6	Äýèãýð	24621.9	66786.4	271.2	7731.9	15006.2	194.1	16890.0	51780.2	306.6
7	Æàðããèàĩ	8122.0	11945.8	147.1	6672.0	10238.3	153.5	1450.0	1707.5	117.8
8	Òàèèèð	14346.6	30815.1	214.8	9136.6	20337.9	222.6	5210.0	10477.2	201.1
9	Òĩĩòèè	11959.5	23014.4	192.4	8909.5	16181.7	181.6	3050.0	6832.7	224.0
10	Òãðã	26937.1	30502.1	113.2	24537.1	26725.0	108.9	2400.0	3777.1	157.4
11	Õàèèóĩ	8601.3	17414.9	202.5	7201.3	15652.0	217.3	1400.0	1762.9	125.9
12	Õõĩĩðũò	8766.2	16164.1	184.4	7616.2	13789.5	181.1	1150.0	2374.6	206.5
13	Õĩãò	21642.2	37158.6	171.7	17412.2	28402.2	163.1	4230.0	8756.4	207.0
14	Öýýè	65226.5	126843.4	194.5	58696.3	122756.3	209.1	6530.2	4087.1	62.6
15	χàĩàĩàĩũ	18856.4	24294.7	128.8	16356.4	17792.3	108.8	2500.0	6502.4	260.1
16	Øàðãã	11177.1	25161.6	225.1	8667.1	20590.6	237.6	2510.0	4571.0	182.1
17	Ýðãýĩý	13840.0	20434.5	147.6	7940.0	11957.3	150.6	5900.0	8477.2	143.7
18	Åññĩáóèãã	425319.1	500888.0	117.8	309771.9	360959.0	116.5	115547.2	139929.0	121.1
19	Òàðããðũĩ òýèðýñ	5069247.5	5561050.3	109.7	4589932.0	4943611.3	107.7	479315.5	617439.0	128.8
	<b>Δζĩ</b>	<b>5829883.4</b>	<b>6638398.1</b>	<b>113.9</b>	<b>5148480.4</b>	<b>5711848.5</b>	<b>110.9</b>	<b>681403.0</b>	<b>926549.6</b>	<b>136.0</b>

ТӨСВИЙН БАЙГУУЛЛАГЫН АВЛАГЫН МЭДЭЭ  
DEBIT

мян.төг tous.tog

№	СУМ	Жаргалан	Цогт	Чандмань	Баянтоорой	Аймгийн ЗДТГ	Аудитын газар	Байгаль орчны алба	Сум дундын ойн анги	Дүн
	<b>А. Зардлын төрлөөр</b>	<b>A. Type expense</b>								0.0
1	Цалин	Wages and salaries								0.0
2	НДШ	Social security contributions								0.0
4	Гэрэл цахилгаан	Electricity								0.0
5	Эд хогшил	Purchase of stationery effects								0.0
6	Түлш халаалт	Heating								0.0
7	Тээвэр, шатахуун	Fuel and transportation								0.0
8	Урсгал засвар	Repair								0.0
9	Түрээс	Rent								0.0
10	Номын үнэ	Book price								0.0
11	Эм	Medicine								0.0
12	Хоол	Food								0.0
15	Сум хөгжүүлэх сангийн	Soum development fund								0.0
17	Бусад зардал	Others								2149.5 4232.9 85.8 11703.5 4911.0 172.0 30.0 60.0 23344.7
	Нийт дүн	Total								2149.5 4232.9 85.8 11703.5 4911.0 172.0 30.0 60.0 23344.7
	<b>Б. Салбарын ангилалаар</b>	<b>B. Type sectional</b>								0.0
1	Нийтийн ерөнхий үйлчилгээ	General public service								2149.5 4232.9 4419.2 4911.0 172.0 30.0 60.0 15974.6
2	Боловсролын салбар	Education								85.8 7284.3 7370.1
3	Эрүүл мэнд	Health								0.0
4	Соёлын салбар	Culture								0.0
5	Эдийн засгийн бусад	Others								0.0
6	Нийгмийн хангамж, халамж	Social assistance, benefits								0.0
	Нийт дүн	Total								2149.5 4232.9 85.8 11703.5 4911.0 172.0 30.0 60.0 23344.7

ТӨСВИЙН БАЙГУУЛЛАГЫН ӨГЛӨГИЙН МЭДЭЭ  
OUTSTANDING DEBTS

мян.төг tous.tog

№	СУМ	Алтай	Дарив	Жаргалан	Чандмань	Есөнбулаг	Баянтоорой	Аудитын газар	Номын сан	Дүн
	<b>A. Зардлын төрлөөр</b>									<b>0.0</b>
	<i>A. Type expense</i>									
1	Цалин					15494.8	858.3	198.0		16551.1
2	НДШ	900.3	2157.3		249.5	5520.1	519.4			9346.6
3	ЭМД									0.0
4	Гэрэл цахилгаан									0.0
5	Түлш халаалт			3180.0		9170.4	2016.1		872.4	15238.9
6	Тээвэр, шатахуун									0.0
7	Шуудан холбоо									0.0
8	Цэвэр бохир ус									0.0
9	Эд хогшил									0.0
10	Албан томилолт									0.0
11	Эм			265.0						265.0
12	Хоол									0.0
13	Өвс тэжээлийн									0.0
14	Сум хөгжүүлэх сангийн									0.0
15	Урсгал засвар									0.0
16	Бусад зардал					100.0		1325.0		1425.0
	Нийт дүн	900.3	2157.3	3445.0	249.5	30285.3	3393.8	1523.0	872.4	42826.6
	<i>Total</i>									
	<b>Б. Салбарын төрлөөр</b>									<b>0.0</b>
	<i>B. Type sectional</i>									
1	Нийтийн ерөнхий үйлчилгээ							1523.0		1523.0
2	Боловсролын салбар	900.3		3180.0	249.5	971.9	3377.8			8679.5
3	Эрүүл мэнд			265.0		29313.4				29578.4
4	Соёлын салбар		2157.3				16.0		872.4	3045.7
5	Нийгмийн хэв журам аюулгүй байдал									0.0
6	Эдийн засгийн бусад									0.0
7	Нийгмийн хангамж, тэтгэмж									0.0
8	Нийт дүн	900.3	2157.3	3445.0	249.5	30285.3	3393.8	1523.0	872.4	42826.6
	<i>Total</i>									

ΑΕ - ΕΞΑΑΥΘΕΕΙ ΑΙΘΕΟΟΕΝΑΙ Α ΟΥΥΑΥΟ - Ι, ηααααααα, ηύ ζίγυδ  
 PRODUCTION OF INDUSTRY, at division, at current prices

SOLD

Càëääð	Divisions	2012.XII	2013.XII	2012.I-XII	2013.I-XII	ÿí.ðª thous tog	
						Äζιά ýçëýð òóäü Percentage	2012 2013
<b>Бүгд</b>	<b>Total</b>	<b>1029951.6</b>	<b>1689334.3</b>	<b>8454269.2</b>	<b>10210630.4</b>	<b>100.0</b>	<b>100.0</b>
<b>Óöë óóðòáë, ðëáíðëíð àæ ζέëääýð</b>	<b>Mining and quarrying</b>	<b>86525.0</b>	<b>198261.6</b>	<b>770867.3</b>	<b>1164768.8</b>	<b>9.1</b>	<b>11.4</b>
Íζέðñ ðëáíðëíð	Mining of coal and lignite, extractoin of peat	86525.0	198261.6	770867.3	1164768.8	9.1	11.4
<b>Áíëíáñðóóëàð àæ ζέëääýð</b>	<b>Manufacturing</b>	<b>90257.1</b>	<b>165640.6</b>	<b>1564209.8</b>	<b>2091290.9</b>	<b>18.5</b>	<b>20.5</b>
Õζíñíëë áζóγýääýðζέζί, óíääà ζέëääýððëýèð	Manufacture of food products and beverages	56935.1	87625.7	651820.8	734663.0	7.7	7.2
Ñζέ, ñζέζί áζóγýääýðζέζί ζέëääýððëýè	Milk, dairy products	0.0	700.0	0.0	14650.0	0.0	0.1
Òàëð, ðàðëéí áíñà ζέëääýððëýè	Bread, bakery products	20560.1	23062.0	262752.8	307505.0	3.1	3.0
Õζíñíëë áóñää áζóγýääýðζέζί ζέëääýððëýè	Other manufacture of food products	14425.0	28699.7	158328.0	173973.0	1.9	1.7
Óíääà ζέëääýððëýè/ñíäòóðóóëàð óíääà ððíñ/	Soft drink and alcohol, wine	21950.0	35164.0	230740.0	238535.0	2.7	2.3
Õóáðáñ ζέëääýððëýè	Manufacture of wearing apparel dressing	1500.0	6755.0	25630.0	94595.5	0.3	0.9
Àðññ øèð áíëíáñðóóëàð, áóðàë ζέëääýððëýè	Tanning, manufacture of footwear	11920.0	15430.0	80285.0	55658.0	0.9	0.5
Ìñáí ýäëýè ζέëääýððëýè	Manufacture of wood and wooden products	480.0	1700.0	16385.0	136887.0	0.2	1.3
Áàðëëáíú ðàððëàë ζέëääýððëýè	Manufacture of construction materials products	0.0	7000.0	679551.0	579066.8	8.0	5.7
Òºð ááðííí ýäëýè	Manufacture of ferroconcrete products	0.0	43800.0	12000.0	449213.0	0.1	4.4
Òºðëéí ζέëääýððëýè	Manufacture of basic metals	82.0	300.0	1158.0	2466.0	0.0	0.0
Áóñää ζέëääýððëýè	Other products	19340.0	3029.9	97380.0	38741.6	1.2	0.4
<b>Õàðëëääáí, áóëääíú ýð-èì òζ- ζέëääýððëýè, ðñáí ðáíáíæ</b>	<b>Electricity, thermal energy and water supply</b>	<b>853169.5</b>	<b>1325432.1</b>	<b>6119192.1</b>	<b>6954570.7</b>	<b>72.4</b>	<b>68.1</b>
Õàðëëääáí ζέëääýððëýè	Electricity	183309.2	391203.0	2168796.5	2725090.1	25.7	26.7
Äóëääí ζέëääýððëýè	Thermal energy	620370.3	870328.7	3487671.4	3681646.5	41.3	36.1
Óñ àðëóðääë, ðñáí ðáíáíæ	Water supply	49490.0	63900.4	462724.2	547834.1	5.5	5.4

ÀÆ - ÉËÄÅÝÐÈÉÍ ÍËËÒ Á- ÒÝÝÄÄÝÕ- Í, ñàèääðààð, ïú çíýýð  
**INDUSTRIAL OUTPUT, at divison, at current prices**

**GROSS**

ìýí.òª thous tog

Càèääð	Divisions	2012.XII	2013.XII	2012.I-XII	2013.I-XII	Äçíä ýçëýò òòäü Percentage	
						2012	2013
<b>Бүгд</b>	<b>Total</b>	<b>1323224.7</b>	<b>1261643.8</b>	<b>12074205.1</b>	<b>13938366.1</b>	<b>100.00</b>	<b>100.00</b>
<b>Óèè óóðòàé, ïèáíðèíò àæ çéèääýð</b>	<b>Mining and quarrying</b>	<b>79525.0</b>	<b>156477.2</b>	<b>712042.5</b>	<b>998477.0</b>	<b>5.90</b>	<b>7.16</b>
Íççðñ ïèáíðèíèò	Mining of coal and lignite, extractoin of peat	79525.0	156477.2	712042.5	998477.0	5.90	7.16
<b>Áíèíáñðóóèàð çéèääýð</b>	<b>Manufacturing</b>	<b>69003.7</b>	<b>140218.8</b>	<b>1336595.0</b>	<b>1625188.4</b>	<b>11.07</b>	<b>11.66</b>
Õçíñíèé áçòýýääýðççí, óíààà çéèääýðèýèò	Manufacture of food products and beverages	38215.1	75139.8	616618.1	586577.2	5.11	4.21
Ñçç, ñççí áçòýýääýðççí çéèääýðèýè	Milk, dairy products	0.0	280.0	0.0	8370.0	0.00	0.06
Òàèð, íàðèéí áííà çéèääýðèýè	Bread, bakery products	13577.4	16794.8	271680.7	256836.9	2.25	1.84
Õçíñíèé áóñàà áçòýýääýðççí çéèääýðèýè	Other manufacture of food products	9378.5	25105.8	176347.2	138134.4	1.46	0.99
Óíààà çéèääýðèýè/ñíàòóóðòóèàð óíààà ïðííà/	Soft drink and alcohol, wine	15259.2	32959.2	168590.2	183235.9	1.40	1.31
Õóàðàñ çéèääýðèýè	Manufacture of wearing apparel dressing	1500.0	5494.0	22185.0	75273.0	0.18	0.54
Àðüñ øèð áíèíáñðóóèàð, áóðàè çéèääýðèýè	Tanning, manufacture of footwear	11016.6	12995.0	92037.4	44962.6	0.76	0.32
Ìíáíí ýàèýè çéèääýðèýè	Manufacture of wood and wooden products	366.0	1205.0	12301.0	87105.4	0.10	0.62
Áàðèèäüí ìàðàðèàè çéèääýðèýè	Manufacture of construction materials products	0.0	7000.0	516656.5	390482.6	4.28	2.80
Òºð áàòííí ýàèýè	Manufacture of ferroconcrete products	0.0	38400.0	10564.0	408580.0	0.09	2.93
Òºðèéí çéèääýðèýè	Manufacture of basic metals	72.0	200.0	1003.0	1832.5	0.01	0.01
Áóñàà çéèääýðèýè	Other products	18200.0	990.0	87415.0	30375.1	0.72	0.22
<b>Öàðèèäüí, äóèààíú ýð÷èì òç÷ çéèääýðèýè, óñáí òáíáàìæ</b>	<b>Electricity, thermal energy and water supply</b>	<b>1174696.0</b>	<b>964947.8</b>	<b>10025567.6</b>	<b>11314700.7</b>	<b>83.03</b>	<b>81.18</b>
Öàðèèäüí çéèääýðèýè	Electricity	557084.0	436400.0	6049831.0	7001885.0	50.11	50.23
Äóèàà çéèääýðèýè	Thermal energy	568122.0	464647.4	3513012.4	3764981.6	29.10	27.01
Óñ àðèóðààè, óñáí òáíáàìæ	Water supply	49490.0	63900.4	462724.2	547834.1	3.83	3.93

ÀÆ - ÉËÄÅÝÐÈÉÍ ÎËËÒ Á ÒÝÝÄÄÝÕ - Í ñóìààð,ñú çíýýð  
INDUSTRIAL OUTPUT, by som, at current price

GROSS

ìýí.ò°ã / thous.tug/

Ñóì	Soum	2012.XII	2013.XII	Äçíä ýçëýõ õóâü Percentage	
				2012	2013
<b>Íëëò äçí</b>	<b>Total</b>	<b>12096390.1</b>	<b>13938366.1</b>	<b>100.0</b>	<b>100.0</b>
Àëòàé	Altai	47834.3	40577.6	0.4	0.3
Áàýí-Óóë	Bayan-Uul	49654.3	12357.8	0.4	0.1
Áëäýð	Biger	53133.5	42001.3	0.4	0.3
Áóãàò	Bugat	35814.7	42093.8	0.3	0.3
Äàðëâ	Darib	213800.2	205717.2	1.8	1.5
Äýëäýð	Delger	31498.7	65256.9	0.3	0.5
Æàðãàèàí	Jargalan	15856.0	6883.3	0.0	0.0
Òàéøèð	Taishir	122652.5	109574.6	1.0	0.8
Òííõëë	Tonhil	38820.7	25050.0	0.3	0.2
Ò°ãð°ã	Tugrug	13928.3	19636.2	0.1	0.1
Õàëëóí	Haliun	23036.7	8283.0	0.2	0.1
Õ°õííðüò	Huhmorit	45310.1	26684.7	0.4	0.2
Õíãò	Tsogt	130971.6	20865.3	1.1	0.1
Õýýë	Tseel	28371.6	32009.8	0.2	0.2
×àíàìàíü	Chandmani	201105.3	175312.2	1.7	1.3
Øàðãà	Sharga	16623.7	16697.5	0.1	0.1
Ýðäýíý	Erdene	143504.2	123502.1	1.2	0.9
Åñ°íáóëää	Yesunbulag	10884473.5	12965862.7	90.0	93.0

ÀÆ - ÉËÄÅÝÐÈÉÍ ÌÈÉÒ Á- ÒÝÝÄÄÝÖ-- ÌÈÉ ÁÎÐËÓÓËÀËÈ ñóìààð,íü çíýýð  
INDUSTRIAL OUTPUT, by som, at current price

GROSS

ìýí.ð°ã / thous.tug/

Ñóì	Soum	2012.XII	2013.XII	Äçíä ýçëýð ðóâü Percentage	
				2012	2013
<b>Íèèò äçí</b>	<b>Total</b>	<b>8471501.0</b>	<b>10210630.4</b>	<b>100.0</b>	<b>100.0</b>
Àèòàé	Altai	23438.5	20129.7	0.3	0.2
Áàýí-Óóë	Bayan-Uul	28740.0	34529.0	0.3	0.3
Áèäýð	Biger	49989.3	88058.5	0.6	0.9
Áóãàò	Biger	30924.8	23791.4	0.4	0.2
Äàðèä	Darib	179586.7	226771.3	2.1	2.2
Äýèäýð	Delger	37245.9	73323.1	0.4	0.7
Æàðãàèäí	Jargalan	23003.8	21791.0	0.3	0.2
Òàéøèð	Taishir	99101.4	117690.3	1.2	1.2
Òííðèè	Tonhil	21403.2	27217.4	0.3	0.3
Ò°ãð°ã	Tugrug	19818.2	26776.1	0.2	0.3
Õàèèóí	Haliun	12461.1	16086.8	0.1	0.2
Õ°òíðüò	Huhmorit	21964.8	23234.8	0.3	0.2
Õíãò	Tsogt	67376.9	40345.2	0.8	0.4
Öýýè	Tseel	13479.3	20513.3	0.2	0.2
×àíäìäíü	Chandmana	150990.8	221008.8	1.8	2.2
Øàðãà	Sharga	15140.7	22393.0	0.2	0.2
Ýðäýý	Erdene	108589.8	131739.9	1.3	1.3
Åñ°íáóèäã	Yesunbulag	7568246.0	9075230.9	89.3	88.9

**АИЭ ИҮӨ ӨАӨӨӨӨ А ӨҮҮААҮӨ ҮИЙ ҮӨӨААҮӨӨӨӨ**  
**PRODUCTION OF MAJOR COMMODITIES**

Бүтээгдэхүүн	Commodities	Өгүүлэл	Unit	2012.XII	2012.I-XII	2013.XII	2013.I-XII	2012.I-XII 2013.I-XII
<b>Цахилгаан, дулааны эрчим хүч үйлдвэрлэл, усан хангамж</b>				<b>Electricity, thermal energy and water supply</b>				
Өгөгдөл	Electricity	ий.êâð.ðãã	thous.kW.h	2532.2	27998.7	2182	29373.5	104.9
Äóëääíú ýð÷èì òç÷	Thermal energy	ий. Äêàë	thous.Gkal	24.9	153.3	16.4	150.2	98.0
Òçäýýñýí òýáýð òñ	Distribution of water	ий. ìç	thous.m3	13.5	132.7	21.4	166.4	125.4
Ñóääãæóóëääèð	Water carriage	ий.ìç	thous.m3	9.3	83.3	8.5	90.6	108.8
<b>Уул уурхай, олборлох аж үйлдвэр</b>				<b>Mining and guarring</b>				
Íççðñ	Coal	ий.ðí	thous.Gkal	3.4	30.4	5.1	35.9	118.1
<b>Боловсруулах аж үйлдвэр</b>				<b>Manufacturing</b>				
Äóðàë, áìðèè	Leather boots, shoes	ðñ	pairs	319	2579	277	1147	44.5
Ìííàíè äýýè	National costume /deel/	øèððýã	pcs	37	383	88	1171	305.7
Öèàíàí төрлийн бүтээгдэхүүн	Kind of sausage	ðí	t	1.2	13.7	1.3	13.06	95.3
Àððè, ààðñ	Alcohol, wine	ий.è	thous.l	4.1	46.39	7.7	45.44	98.0
Àìòàò òñ, òíàà, жүүс	Soft drinks, juice	ий.è	thous.l	1.64	13.61	4.34	46.16	339.2
Банш	Dumpling	тн	t	0	0	0.6	1.2	
Òæèð, íàðëéí áíã	Bread, bakery products	ðí	t	8.51	173.8	8.73	144.7	83.3
Арвайн гурил	Flour made of barley	тн	t	1.2	9.6	2	11.87	123.6
Блок	Block	мян.ш	thous.pcs	0	18.5	0	97.4	526.5
Улаан тоосго	Red brick	мян.ш	thous.pcs	0	1781	0	864.5	48.5

**ДУЛААНЫ ТЭНЦЭЛ**  
**BALANCE OF COAL**

Үзүүлэлт	Indicators	2009	2010	2011	2012	2013
Генерация	Gross generation	129.9	131.3	141.82	153.3	150.2
Äóëääí òàðèèääí òàíòóí áìðíã òýðäýý	Power and thermal station's internal use	0.34	0.2	1.32	2.7	2.4
Äæ àðóé íýãæ ààéáóóèèää àíèí òððã òçäýýñýí-Àçää	Distributed to establishments and households	129.56	131.1	140.5	150.6	147.8
Үзүүлэлт:	Of which:					
Ýðççè íýãæ	Health	26.1	34.8	39.4	41.77	40.51
Òýáýð òíèáí	Transport & communication	0.1	0.1	0.2	4.4	3.66
Áíèíãñè	Education	56.16	60.4	65.44	70.72	70.8
æð, ìðí òóó íèèèéí àæ àðóé	Household and communal housing	3.7	3.7	7	8.04	7.92
Áóñã	Other	43.5	32.1	28.5	29.9	24.71
Òçäýýèéí àèääääè	Losses in transmission and distribution	0	0	0.02	0	0.2

ЦАХИЛГААН ЭРЧИМ ХҮЧНИЙ ТЭНЦЭЛ  
BALANCE OF ELECTRICITY

мян кВт.цаг *thous.kW.h*

ᠰᠢᠵᠢᠶᠡᠭᠡᠨᠡᠨᠢᠭᠡ	Indicators	2009	2010	2011	2012	2013
<b>ᠶᠡᠭᠡᠨᠡᠨᠢᠭᠡ</b>	<b>Resources-Total</b>	12197.8	13228.4	30758.9	34681.7	51525.1
ᠶᠡᠭᠡᠨᠡᠨᠢᠭᠡ	Gross generation	12197.8	13228.4	28332.9	31945.3	29373.5
ᠶᠡᠭᠡᠨᠡᠨᠢᠭᠡ	Import			2426.0	2736.4	22151.6
<b>ᠶᠡᠭᠡᠨᠡᠨᠢᠭᠡ</b>	<b>Distribution-Total</b>	12197.8	13228.4	30758.9	34681.7	51525.1
ᠶᠡᠭᠡᠨᠡᠨᠢᠭᠡ	Consumption	10960.8	12000.0	21563.8	28375.6	39101.7
ᠶᠡᠭᠡᠨᠡᠨᠢᠭᠡ:	Of which:					
ᠶᠡᠭᠡᠨᠡᠨᠢᠭᠡ ᠶᠡᠭᠡᠨᠡᠨᠢᠭᠡ	Health, education	3355.7	3299.7	3903.7	2114.5	4502.1
ᠶᠡᠭᠡᠨᠡᠨᠢᠭᠡ ᠶᠡᠭᠡᠨᠡᠨᠢᠭᠡ	Industry and construction	0.0	0.0	2959.0	2951.4	3875.5
ᠶᠡᠭᠡᠨᠡᠨᠢᠭᠡ ᠶᠡᠭᠡᠨᠡᠨᠢᠭᠡ	Household and communal housing					
ᠶᠡᠭᠡᠨᠡᠨᠢᠭᠡ ᠶᠡᠭᠡᠨᠡᠨᠢᠭᠡ	Other	6319.8	6214.5	11381.8	17249.1	26574.5
ᠶᠡᠭᠡᠨᠡᠨᠢᠭᠡ ᠶᠡᠭᠡᠨᠡᠨᠢᠭᠡ	Losses in transmission and distribution	1285.3	2485.8	3319.3	6060.6	4149.6
ᠶᠡᠭᠡᠨᠡᠨᠢᠭᠡ ᠶᠡᠭᠡᠨᠡᠨᠢᠭᠡ	Station internal use	1069.9	1075.2	8395.3	5152.9	11520.4
ᠶᠡᠭᠡᠨᠡᠨᠢᠭᠡ ᠶᠡᠭᠡᠨᠡᠨᠢᠭᠡ	Export	167.1	153.5	583.5	1153.2	903.0
ᠶᠡᠭᠡᠨᠡᠨᠢᠭᠡ ᠶᠡᠭᠡᠨᠡᠨᠢᠭᠡ	Electricity produced per capita, kW.h	0.0	0.0	0.0	0	0.0
ᠶᠡᠭᠡᠨᠡᠨᠢᠭᠡ ᠶᠡᠭᠡᠨᠡᠨᠢᠭᠡ		220	235.5	554.3	635.1	916.6

НҮҮРСНИЙ ТЭНЦЭЛ  
BALANCE OF COAL

ᠶᠡᠭᠡᠨᠡᠨᠢᠭᠡ *thous.t*

ᠰᠢᠵᠢᠶᠡᠭᠡᠨᠡᠨᠢᠭᠡ	Indicators	2009	2010	2011	2012	2013
<b>ᠶᠡᠭᠡᠨᠡᠨᠢᠭᠡ</b>	<b>Resources-Total</b>	<b>19.2</b>	<b>28.8</b>	<b>25.7</b>	<b>30.4</b>	<b>35.9</b>
ᠶᠡᠭᠡᠨᠡᠨᠢᠭᠡ	Stock at the beginning of the year					
ᠶᠡᠭᠡᠨᠡᠨᠢᠭᠡ	Produced	19.2	28.8	25.7	30.4	35.9
ᠶᠡᠭᠡᠨᠡᠨᠢᠭᠡ	State owned mining company					
ᠶᠡᠭᠡᠨᠡᠨᠢᠭᠡ	Private sector's mining company	19.2	28.8	25.7	30.4	35.9
ᠶᠡᠭᠡᠨᠡᠨᠢᠭᠡ	Import					
ᠶᠡᠭᠡᠨᠡᠨᠢᠭᠡ	Consumption-Total	19.2	28.8	25.7	30.4	35.9
ᠶᠡᠭᠡᠨᠡᠨᠢᠭᠡ	Consumed by thermal power stations	16.9	25.5	22.7	20.4	27.7
ᠶᠡᠭᠡᠨᠡᠨᠢᠭᠡ	Distributed to establishments and households for fuel purposes					
ᠶᠡᠭᠡᠨᠡᠨᠢᠭᠡ	Of which:	2.3	3.3	3.0	10.0	8.2
ᠶᠡᠭᠡᠨᠡᠨᠢᠭᠡ	Health	0.5	0.3	0.0	0.8	1.0
ᠶᠡᠭᠡᠨᠡᠨᠢᠭᠡ	Transport & communication					
ᠶᠡᠭᠡᠨᠡᠨᠢᠭᠡ	Education	0.7	0.6	0.2	3.0	2.5
ᠶᠡᠭᠡᠨᠡᠨᠢᠭᠡ	Household and communal housing					
ᠶᠡᠭᠡᠨᠡᠨᠢᠭᠡ	Other	0.8	0.2	1.1	6.2	4.2
ᠶᠡᠭᠡᠨᠡᠨᠢᠭᠡ	Manufacturing	0.3	2.2	1.7	0.0	0.5
ᠶᠡᠭᠡᠨᠡᠨᠢᠭᠡ	Export	0.0	0.0	0.0	0.0	0.0
ᠶᠡᠭᠡᠨᠡᠨᠢᠭᠡ	Stock at the end of the year	0.0	0.0	0.0	0.0	0.0

БАРИЛГА УГСРАЛТ, ЗАСВАРЫН АЖИЛ, оны үнээр  
CONSTRUCTION, CAPITAL REPAIRS AND MAINTENANCES, at current prices

Барилгын гүеёгдүйгүе Construcion contractor	Íáúáèò	object	Õç÷èí ÷àààè basic fund	Ãçéòýðäýè /iyí.ò°ä/ Performance tous.tog
à/ Øeíýð ààðèèàà óãñðàèò Construcion				
Àeñó-Àeòàé	Àeíãeéí ÇÄÖÃ-úi çèè-èèäýýíeé ààðèèàà		380.2 ì.èà	95000.0
	Áóààò ñóíúi Õàãàãàãeéí èàáíí		144 ì.èà	72000.0
	Жаргалан сумын спорт тоглоомын байр		140 м.кв	25000.0
Äóððãàð-Àeòàé	Äàðèà ñóíúi Õàãàãàãeéí èàáíí		144 ì.èà	72000.0
	Áàýí-Óóèúi Õàãàãàãeéí èàáíí		145 ì.èà	72000.0
	Àeòàé ðìòúi èíæãáíðèeéí øðáíúi ðàã øeíý-èýèò		120 ì.èà	15000.0
Àðàeí áýèò	Õççðýä çàèóó÷óóáúi îðãíí		1960 ì.èà	591000.0
	χαίταιιü ñóíúi ÕÄÄÍ ááíè		160 ì.èà	117000.0
	Нисэх буудал гадна зам талбай		620 м.кв	40000.0
Àeðãeéí ðàà	Äñííáóèèà ñóíä îðíí ñóóò-I		16 àeé	580000.0
	Äñííáóèèà ñóíä îðíí ñóóò-II		16 àeé	520000.0
	Õ°ãð°ã ñóíúi ðçðýí áíè àããèeéí °ãñíèeé ðííä		320 ì.èà	30000.0
	Õ°ãð°ã ñóíúi íààáíúi ðàèààè		800 ì.èà	75000.0
	Алтай хотын ногоон байгууламжийн хайс		420 ì.èà	54567.5
Ìàíàèè áíèíò	Õññãííü çéèèäýð		1296 ì.èà	732781.1
ì°ð°í-Àeòàé	Ìýñ çàñèèúi ýííýýä		12 îððíé	120000.0
	Äñííáóèèà ñóíä îðíí ñóóò		20 àeé	460000.0
Õç÷èò ÷óèóóò	Ýðççèè ýííä äýíæèò ð°ã		892.8	35000.0
Õóèèà-Àeòàé	Õàèèààðòúi ýííýýä		30 îððíé	410000.0
Èàéò èàíèòàè ðàóñ	Õ°ð°ò ýííýýä		50 îððíé	912210.0
Õðààøèàð	Áàýí-Óóèúi ñóðãóóèü		640 ðççðàèeéí	280000.0
Ãóóèeí ðàè	Õýýè ñóíúi ýííýýä		10 îððíé	75000.0
Çàã èàíðòðàèøeéí	Àeòàé ÷óèèà		550 ñóóààèòàè	289000.0
Õñ-Àeòàé	Äýèäýð ñóíúi ðçí ýííýýä		10 îððíé	359662.7
	Àeòàé-Õèèàñòàé ÝÕÑ èííòðð		180 ì.èà	202315.0
	Ñóíäàà øeíý ðóààã		120 м.кв	138252.3
	Äýèäýð ñóíúi Äóóèeí ðññãííü ýííýýä ðóààã		55 ìàðð äçí °ðíèeéí	22000.0
Õðáí-Ìðèä	Äýèäýð ñóíúi ÇÄÖÃ-úi ààðèèàà		648 ì.èà	229390.0
	Äýèäýð ñóíúi Äóóèeí ðññãííü øýóýðèýä		75 ðççðàèeéí	114750.0
	Аудитын газрын контор		432 ì.èà	167461.0
	Багуудын спортын талбайн тохижилтын ажил		1302 ì.èà	40000.0
	Мэргэжлийн хяналтын газрын оффисын барилга		540 ì.èà	11691.0
	Тайшир Гуулин усан цахилгаан станцын ажилчдын орон сууц		24 àèèúi	200627.0
Ìðà ðàðð	Õçíðýð àìðàèòúi ðàèóóí óñ		50 ì.èà	46000.0
Çààààð	Àeíãeéí íeñýð áóóàèèúi çàí		2.9 èí	150000.0
Äè-°ã°°	Äàðèà ñóíúi °ãñíèeé àãóóèàð		240 ì.èà	29900.0
Õííáð áóóðàè	Àèäýð ñóíúi ðàãààèèàèè àáíè		80 ì.èà	50100.0
	Эрдэнэ ñóíúi ðàãààèèàèè àáíè		80 ì.èà	30000.0
°ðã°° çàñàè	Äñííáóèèà ñóíúi Áàýíðàèèòàí àããèeéí ðàèóóí óñ		4 ðçíèeé	49000.0
Ñóèeí äýíæ	Õ°òíðüò ñóíúi çèè-èèäýýíeé ààðèèàà		105 ì.èà	28000.0
<b>Øeíýð ààðèèàà óãñðàèò дүн</b>			<b>new</b>	
<b>construcion total</b>				<b>7541707.6</b>
<b>Θíã°ðñíí íí çãã</b>	<b>Previous year</b>	<b>2013/01/04</b>		<b>6843384.5</b>

**БАРИЛГЫН ИӨ ҢААДҮІ ҒАҒАА, оны үнээр**  
**CAPIAL REPAIRS AND MAINTENANCES, at current prices**

Барилгын гүеөүдәүә+ Construcion contractor	Іауәәө	object	Өзүеі ÷ääәө basic fund	Ғүеөүдәүә /іүі.өә/ Performance tous.tog
<b>а/ Өө ңаңаадүі аәәөө Capial repairs and maintenances</b>				
АҢҢА ӨӨӨ	Аәөәө-Өіәә өііііәүі ңаі		86 өі	123604.8
	Аәөәө-Өөәәөәө өііііәүі ңаі		18 өі	21200.7
	Аәөәө-Аәүіііііі өііііәүі ңаі		10 өі	52973.0
	Аәөәө-Аөдәәәөә өііііәүі ңаі		15 өі	147700.0
	Сумуудын зам суваг шинэчлэл		12 км	129749.9
Дөтийн давааны гүүр		4 м	14884.8	
Өдәі іөәә	ҢАӨА-үі I аәәө		480 і.әә	26283.9
	Өәәәіөөө өүөөөөө өііііө		144 і.әә	15319.4
Аөөдәөө аәөәө	ҢАӨА-үі II аәәө		244 і.әә	70000.0
	Өіәәііү аүүәүө		336 і.әә	18000.0
Ідә өәдө	Өәдәә нөіүі нөдәөөөөө өііііө аәәө		100 өзүөәөө	49900.0
	Аңәәөәә нөіүі I нөдәөөөөө өііііө аәәө		100 өзүөәөө	46000.0
	Аңәәөәә нөіүі аәдәәәөөө ңаііііө		400 і.әә	23000.0
	Нөдәәәөө өүіәәөө ңаі өә		800 і.әә	55700.0
	Батсуурийн гудамжны тохижилт, усан оргилуур		240 м.кв	18000.0
Тайшир сумын Халуун ус засвар		154 м.кв	49100.0	
Адәәәөө өәәдәә хоршоо	Тайхйн тал ГИДЦГазрын "Б" хэсэг контор		420 і.әә	12700.0
	Өәдәәдүі өүөөөөө өәәәө өәәәө өііііөөөө		120 і.әә	9849.3
	Бигэр сумын холбоо		130 м.кв	9500.0
Өәдөөөө өөөдәө	Аңәәөәә нөіүі ҢАӨА-үі өііііө		20 өзүөөө	55000.0
	АӨҮӨН нөііөө ңаәөө ңаңаад		264 і.әә	33000.0
	Бугат сумын эмнэлэг		10 ортой	38800.0
Арвин өргөө өәіөдөөөөө	Жаргалан сумын наадамын талбай		420 м.кв	42000.0
	Жаргалан сумын гудамжны тохижилт		120 м.кв	35000.0
	Жаргалан сумын хогийн цэгийн тохижилт		180 м.кв	6000.0
	Эрдэнэ сумын хаан банк		80 м.кв	41000.0
	Дарив сумын хаан банк		80 м.кв	42000.0
Аәөәө өдәөө	Аңәәөәә нөіүі 6-д өүөүәүә		100 өзүөәөө	74000.0
	Өәәіөөөө өііііө		20 өзүөөө	64000.0
	Ііөәіө өәәәөөө өүөөөөө өөөөө өөөөө өәдөөәө		830 і.әә	74000.0
	Цогт сумын Баянтоорой тосгоны эмнэлэг		10 ортой	77000.0
Аөө өөдәөө	Аңәәөәә нөіүі 5-д өүөүдөүә		150 өзүөәөө	49950.0
	Үдәүіү нөіүі нөдәөөөө		240 өзүөәөө	137100.0
	Өәдәәдүі өүөөөөө өііі өөөө		4 аәөө	39500.0
	Өзүөдөө өііөөөө өәдөө Өәдәәдүі өүөөөөө нөдәәәөөө өәәө		96 4 і.әә	28000.0
Өііііө өөөдәө	Аәдәәәәә нөіүі өүөүдөүә		75 өзүөәөө	74900.0
Өәдәө	Аңәәөәә нөіүі 1-д өүөүдөүә		90 өзүөәөө	48000.0
	Аүәәүө нөіүі өүөүдөүә		50 өзүөәөө	47000.0
	хаіііііү үіүүүә		10 ідөіө	27000.0
<b>Өө ңаңаадүі аәәөөөүі аңа</b>			<b>Capial</b>	
<b>repairs and maintenances total</b>				<b>1926715.8</b>
<b>Өөіүөдө өәдөөәә өәөдәөө, өө ңаңаадүі аәәөө -Азәә</b>			<b>Construcion,</b>	
<b>capial repairs and maintenances total</b>				<b>9468423.4</b>
<b>Өіәөөөө өіүү</b>	<b>Previous year</b>	<b>2013/01/04</b>		<b>7551215.2</b>



Үүрэн утас хэрэглэгчийн тоо (давхардсан тоогоор), мян.хүн	<i>Mobile phono subscibers thous.persons (by duplicated number)</i>	0.8	7,2	50,1	52.3
---	---	-----	-----	------	------

---

ӨРХИЙН ТОО, байршлаар  
HOUSEHOLDS, urban and rural

Сум	Soum	Бүгд Total	Үүнээс: Of which			
			Аймгийн төвд Aimag /Urban/	Тосгонд Village	Сумын төвд Soum /Urban/	Хөдөөд Rural
Áñ°íáóëää	Yesunbulag	5058	4771	0	0	287
Àèòàé	Altai	542	0	0	267	275
Ààÿí-Óóë	Bayan-Uul	777	0	0	262	515
Áèäýð	Biger	623	0	0	195	428
Áóääò	Bugat	558	0	0	113	445
Äàðäè	Darib	492	0	0	109	383
Äýëäýð	Delger	841	0	161	258	422
Æàðääèäí	Jargalan	479	0	0	98	381
Òàéøèð	Taishir	426	0	0	85	341
Òííðèè	Tonhil	628	0	0	403	225
Ò°ääð°ä	Tugrug	528	0	0	235	293
Õàèèóí	Haliun	687	0	0	317	370
Õ°õíðüò	Huhmorit	632	0	0	245	387
Õíãò	Tsogt	983	0	212	98	673
Öýýë	Tseel	579	0	0	286	293
хàíàìàíь	Chandmani	610	0	0	339	271
Øàðää	Sharga	565	0	0	140	425
Ýðäýíý	Erdene	570	0	0	196	374
<b>Äүн</b>	<b>Total</b>	<b>15578</b>	<b>4771</b>	<b>373</b>	<b>3646</b>	<b>6788</b>

**ХҮН АМЫН ТОО, байршлаар**  
**POPULATION, urban and rural**

<b>БҮХ ХҮН АМ POPULATION</b>					<b>Үүнээс: Of which:</b>											
<b>Сум</b>	<b>Soum</b>	<b>Бүгд Total</b>	<b>Эрэгтэй Male</b>	<b>Эмэгтэй Female</b>	<b>Аймгийн төвд Aimag /Urban/</b>			<b>Тосгонд Village</b>			<b>Сумын төвд Soum /Urban/</b>			<b>Хөдөөд Rural</b>		
					<b>Бүгд Total</b>	<b>Эрэгтэй Male</b>	<b>Эмэгтэй Female</b>	<b>Бүгд Total</b>	<b>Эрэгтэй Male</b>	<b>Эмэгтэй Female</b>	<b>Бүгд Total</b>	<b>Эрэгтэй Male</b>	<b>Эмэгтэй Female</b>	<b>Бүгд Total</b>	<b>Эрэгтэй Male</b>	<b>Эмэгтэй Female</b>
ᠠᠨᠢᠶ᠋ᠠᠨᠠᠨ	Yesunbulag	19053	8718	10335	18018	8184	9834	0	0	0	0	0	0	1035	534	501
ᠠᠡᠨᠠᠭ	Altai	2122	1145	977	0	0	0	0	0	0	1104	635	469	1018	510	508
ᠠᠶᠢᠨᠠᠭᠤᠯᠠ	Bayan-Uul	2860	1443	1417	0	0	0	0	0	0	1110	547	563	1750	896	854
ᠠᠡᠭᠢᠶ᠋ᠦᠳᠦ	Biger	2168	1044	1124	0	0	0	0	0	0	609	297	312	1559	747	812
ᠠᠳᠠᠭᠠᠨ	Bugat	2008	1001	1007	0	0	0	0	0	0	372	169	203	1636	832	804
ᠠᠳᠠᠭᠠᠨ	Darib	1768	870	898	0	0	0	0	0	0	344	175	169	1424	695	729
ᠠᠶᠡᠭᠢᠶ᠋ᠦᠳᠦ	Delger	2979	1473	1506	0	0	0	562	279	283	933	451	482	1484	743	741
ᠠᠶᠠᠨᠠᠭᠠᠨ	Jargalan	1652	822	830	0	0	0	0	0	0	269	122	147	1383	700	683
ᠠᠶᠡᠭᠡᠨ	Taishir	1361	698	663	0	0	0	0	0	0	308	145	163	1053	553	500
ᠠᠶᠢᠨᠠᠭᠤᠯᠠ	Tonhil	2025	999	1026	0	0	0	0	0	0	1298	647	651	727	352	375
ᠠᠶᠠᠨᠠᠭᠤᠯᠠ	Tugrug	1890	933	957	0	0	0	0	0	0	755	357	398	1135	576	559
ᠠᠶᠡᠭᠡᠨ	Haliun	2398	1245	1153	0	0	0	0	0	0	1268	648	620	1130	597	533
ᠠᠶᠢᠨᠠᠭᠤᠯᠠ	Huhmorit	2236	1136	1100	0	0	0	0	0	0	673	355	318	1563	781	782
ᠠᠶᠢᠨᠠᠭᠤᠯᠠ	Tsogt	3442	1709	1733	0	0	0	746	391	355	368	178	190	2328	1140	1188
ᠠᠶᠢᠨᠠᠭᠤᠯᠠ	Tseel	2008	978	1030	0	0	0	0	0	0	1005	493	512	1003	485	518
ᠠᠶᠢᠨᠠᠭᠤᠯᠠ	Chandmani	2130	1065	1065	0	0	0	0	0	0	1202	618	584	928	447	481
ᠠᠶᠠᠨᠠᠭᠠᠨ	Sharga	1947	932	1015	0	0	0	0	0	0	700	310	390	1247	622	625
ᠠᠶᠠᠨᠠᠭᠤᠯᠠ	Erdene	2161	1068	1093	0	0	0	0	0	0	1077	535	542	1084	533	551
<b>ᠠᠶᠢ</b>	<b>Total</b>	<b>56208</b>	<b>27279</b>	<b>28929</b>	<b>18018</b>	<b>8184</b>	<b>9834</b>	<b>1308</b>	<b>670</b>	<b>638</b>	<b>13395</b>	<b>6682</b>	<b>6713</b>	<b>23487</b>	<b>11743</b>	<b>11744</b>

**ХҮН АМЫН ТОО, насны бүлгээр**  
**POPULATION, age group**

**БҮГД TOTAL**

Сум	Soum	Бүгд Total	Үүнээс: насны бүлгээр Of which: age group																				
			0-4	5-9	10-14	15-19	20-24	25-29	30-34	35-39	40-44	45-49	50-54	55-59	60-64	65-69	70-74	75-79	80-84	85-89	90-94	95-99	100+
ᠠᠨᠦᠨᠪᠤᠯᠠᠭ	Yesunbulag	19053	1859	1477	1639	2981	1714	1611	1421	1391	1274	1186	951	611	298	208	202	118	70	25	16	1	0
ᠠᠨᠲᠠᠢ	Altai	2122	223	230	221	321	142	194	170	156	145	103	73	54	21	24	22	14	4	2	3	0	0
ᠠᠨᠪᠠᠭᠠᠨ	Bayan-Uul	2860	294	311	339	277	187	240	195	253	221	157	133	104	39	39	31	30	6	3	1	0	0
ᠠᠨᠪᠢᠭᠡᠷ	Biger	2168	251	225	191	212	205	189	166	182	150	126	90	75	36	19	23	16	8	3	1	0	0
ᠠᠨᠪᠠᠭᠠᠲ	Bugat	2008	195	239	223	203	130	151	155	172	140	107	102	70	34	22	29	22	9	3	2	0	0
ᠠᠨᠳᠠᠷᠢᠪ	Darib	1768	210	180	185	185	114	123	146	139	141	100	94	56	27	24	16	12	9	5	2	0	0
ᠠᠨᠳᠡᠯᠭᠡᠷ	Delger	2979	282	281	324	317	252	231	207	264	216	200	128	92	49	56	42	25	7	4	2	0	0
ᠠᠨᠵᠢᠭᠠᠯᠠᠩ	Jargalan	1652	143	152	182	189	97	120	130	130	123	101	110	62	33	21	23	23	9	4	0	0	0
ᠠᠨᠲᠢᠰᠢᠷ	Taishir	1361	166	136	120	86	107	109	129	107	91	76	74	58	36	26	22	13	4	0	1	0	0
ᠠᠨᠲᠤᠨᠬᠢᠯ	Tonhil	2025	239	198	214	125	133	166	163	162	168	131	104	75	42	31	40	19	9	4	2	0	0
ᠠᠨᠲᠤᠭᠷᠭ	Tugrug	1890	224	195	196	173	125	146	132	155	155	113	94	59	34	37	22	18	7	1	4	0	0
ᠠᠨᠬᠢᠯᠢᠨ	Haliun	2398	245	231	231	231	195	189	220	224	151	127	104	97	52	30	35	21	11	4	0	0	0
ᠠᠨᠬᠤᠮᠣᠷᠢᠲ	Huhmorit	2236	240	234	261	245	144	163	199	170	160	106	99	69	55	32	21	22	9	3	4	0	0
ᠠᠨᠰᠣᠭᠲ	Tsogt	3442	410	344	330	291	300	342	267	255	214	194	193	118	44	49	38	31	13	8	1	0	0
ᠠᠨᠰᠡᠯ	Tseel	2008	231	221	209	169	134	194	175	152	149	108	79	73	32	31	31	11	6	0	2	1	0
ᠠᠨᠴᠢᠮᠠᠨᠢ	Chandmani	2130	253	200	239	214	180	174	193	160	142	111	96	63	32	25	22	19	7	0	0	0	0
ᠠᠨᠰᠢᠷᠭᠠ	Sharga	1947	241	176	189	163	127	185	155	130	147	132	98	70	36	26	36	24	8	2	2	0	0
ᠠᠨᠳᠡᠨᠡ	Erdene	2161	253	260	237	232	167	167	171	171	145	101	89	64	38	25	19	13	6	3	0	0	0
<b>ᠠᠨ</b>	<b>Total</b>	<b>56208</b>	<b>5959</b>	<b>5290</b>	<b>5530</b>	<b>6614</b>	<b>4453</b>	<b>4694</b>	<b>4394</b>	<b>4373</b>	<b>3932</b>	<b>3279</b>	<b>2711</b>	<b>1870</b>	<b>938</b>	<b>725</b>	<b>674</b>	<b>451</b>	<b>202</b>	<b>74</b>	<b>43</b>	<b>2</b>	<b>0</b>

**ХҮН АМЫН ТОО, насны бүлгээр**  
**POPULATION, age group**

**ЭРЭГТЭЙ MALE**

Сум	Soum	Бүгд	Үүнээс: насны бүлгээр <i>Of which: age group</i>																				
			0-4	5-9	10-14	15-19	20-24	25-29	30-34	35-39	40-44	45-49	50-54	55-59	60-64	65-69	70-74	75-79	80-84	85-89	90-94	95-99	100+
Àñíáóëää	<i>Yesunbulag</i>	8718	939	759	821	1008	841	758	671	660	616	542	465	289	120	88	78	35	20	5	3	0	0
Àëòàé	<i>Altai</i>	1145	105	113	122	241	79	107	83	84	71	49	34	25	4	11	9	5	2	0	1	0	0
Áäýí-Óóë	<i>Bayan-Uul</i>	1443	134	167	176	143	101	134	105	122	110	87	67	49	17	10	14	5	1	1	0	0	0
Áëäýð	<i>Biger</i>	1044	122	109	87	93	108	91	86	92	80	66	40	33	15	6	9	4	2	1	0	0	0
Áóääò	<i>Bugat</i>	1001	106	127	105	116	67	76	77	80	77	56	39	33	13	10	8	7	2	1	1	0	0
Ääðàè	<i>Darib</i>	870	108	94	82	94	62	63	71	67	78	52	43	31	10	6	4	2	1	2	0	0	0
Äýëäýð	<i>Delger</i>	1473	139	139	151	170	123	131	112	119	115	94	65	44	17	23	18	10	0	3	0	0	0
Æàðääèái	<i>Jargalan</i>	822	74	75	98	89	59	65	65	58	67	51	47	34	11	8	11	8	2	0	0	0	0
Òäéèèð	<i>Taishir</i>	698	84	73	63	47	63	51	66	55	51	35	38	29	13	10	12	6	2	0	0	0	0
Òííðèè	<i>Tonhil</i>	999	113	93	118	64	71	87	86	90	72	61	51	35	13	12	17	9	2	3	2	0	0
Òãððã	<i>Tugrug</i>	933	116	110	100	93	56	73	65	79	76	55	41	25	15	11	10	8	0	0	0	0	0
Õäèèóí	<i>Haliun</i>	1245	131	108	125	128	113	105	118	118	74	72	49	46	21	12	15	7	2	1	0	0	0
Õõííðüò	<i>Huhmorit</i>	1136	128	124	135	119	79	81	101	95	82	52	48	34	25	11	9	8	4	0	1	0	0
Õïãò	<i>Tsogt</i>	1709	206	180	169	141	165	172	130	134	113	92	80	50	21	20	15	13	7	1	0	0	0
Öýýë	<i>Tseel</i>	978	114	114	103	83	75	86	95	72	75	50	40	27	15	11	10	6	2	0	0	0	0
хáíàíàíь	<i>Chandmani</i>	1065	145	99	124	110	83	96	90	86	70	55	49	22	10	10	9	5	2	0	0	0	0
Øäðää	<i>Sharga</i>	932	110	92	89	75	55	96	86	60	78	62	45	37	12	9	13	7	4	1	1	0	0
Ýðäýýý	<i>Erdene</i>	1068	128	135	127	110	82	80	82	89	77	54	41	29	17	8	7	1	0	1	0	0	0
<b>ÄҮН</b>	<b>Total</b>	<b>27279</b>	<b>3002</b>	<b>2711</b>	<b>2795</b>	<b>2924</b>	<b>2282</b>	<b>2352</b>	<b>2189</b>	<b>2160</b>	<b>1982</b>	<b>1585</b>	<b>1282</b>	<b>872</b>	<b>369</b>	<b>276</b>	<b>268</b>	<b>146</b>	<b>55</b>	<b>20</b>	<b>9</b>	<b>0</b>	<b>0</b>

ХҮН АМЫН ТОО, насны бүлгээр

POPULATION, age group

ЭМЭГТЭЙ FEMALE

Сум	Soum	Бүгд	Үүнээс: насны бүлгээр Of which: age group																				
			0-4	5-9	10-14	15-19	20-24	25-29	30-34	35-39	40-44	45-49	50-54	55-59	60-64	65-69	70-74	75-79	80-84	85-89	90-94	95-99	100+
ᠠᠨᠢᠶ᠋ᠠᠳᠡᠭᠡ	Yesunbulag	10335	920	718	818	1973	873	853	750	731	658	644	486	322	178	120	124	83	50	20	13	1	0
ᠠᠭᠡᠳᠡᠭᠡ	Altai	977	118	117	99	80	63	87	87	72	74	54	39	29	17	13	13	9	2	2	2	0	0
ᠠᠶᠢ-ᠣᠶᠡ	Bayan-Uul	1417	160	144	163	134	86	106	90	131	111	70	66	55	22	29	17	25	5	2	1	0	0
ᠠᠡᠶᠡᠳᠡ	Biger	1124	129	116	104	119	97	98	80	90	70	60	50	42	21	13	14	12	6	2	1	0	0
ᠠᠳᠠᠭᠠ	Bugat	1007	89	112	118	87	63	75	78	92	63	51	63	37	21	12	21	15	7	2	1	0	0
ᠠᠳᠠᠭᠡ	Darib	898	102	86	103	91	52	60	75	72	63	48	51	25	17	18	12	10	8	3	2	0	0
ᠠᠶᠡᠶᠡᠳᠡ	Delger	1506	143	142	173	147	129	100	95	145	101	106	63	48	32	33	24	15	7	1	2	0	0
ᠠᠳᠠᠭᠠᠭᠡ	Jargalan	830	69	77	84	100	38	55	65	72	56	50	63	28	22	13	12	15	7	4	0	0	0
ᠠᠡᠭᠡᠭᠡ	Taishir	663	82	63	57	39	44	58	63	52	40	41	36	29	23	16	10	7	2	0	1	0	0
ᠠᠶᠢᠳᠡᠭᠡ	Tonhil	1026	126	105	96	61	62	79	77	72	96	70	53	40	29	19	23	10	7	1	0	0	0
ᠠᠳᠠᠭᠠ	Tugrug	957	108	85	96	80	69	73	67	76	79	58	53	34	19	26	12	10	7	1	4	0	0
ᠠᠳᠠᠭᠡᠳᠡ	Haliun	1153	114	123	106	103	82	84	102	106	77	55	55	51	31	18	20	14	9	3	0	0	0
ᠠᠳᠠᠭᠡᠳᠡ	Huhmorit	1100	112	110	126	126	65	82	98	75	78	54	51	35	30	21	12	14	5	3	3	0	0
ᠠᠳᠠᠭᠠ	Tsogt	1733	204	164	161	150	135	170	137	121	101	102	113	68	23	29	23	18	6	7	1	0	0
ᠠᠶᠢᠭᠡ	Tseel	1030	117	107	106	86	59	108	80	80	74	58	39	46	17	20	21	5	4	0	2	1	0
ᠠᠳᠠᠭᠠᠭᠡ	Chandmani	1065	108	101	115	104	97	78	103	74	72	56	47	41	22	15	13	14	5	0	0	0	0
ᠠᠳᠠᠭᠠ	Sharga	1015	131	84	100	88	72	89	69	70	69	70	53	33	24	17	23	17	4	1	1	0	0
ᠠᠳᠠᠭᠡᠳᠡ	Erdene	1093	125	125	110	122	85	87	89	82	68	47	48	35	21	17	12	12	6	2	0	0	0
ᠠᠶᠢ	<b>Total</b>	<b>28929</b>	<b>2957</b>	<b>2579</b>	<b>2735</b>	<b>3690</b>	<b>2171</b>	<b>2342</b>	<b>2205</b>	<b>2213</b>	<b>1950</b>	<b>1694</b>	<b>1429</b>	<b>998</b>	<b>569</b>	<b>449</b>	<b>406</b>	<b>305</b>	<b>147</b>	<b>54</b>	<b>34</b>	<b>2</b>	<b>0</b>



**ТӨРӨЛТ, НАС БАРАЛТ, ГЭРЛЭЛТ, ЦУЦЛАЛТЫН ТОО БОЛОН ҮРЧЛЭГДСЭН ХҮҮХДИЙН ТОО**  
**BIRTHS, DEATHS, MARRIAGES, DIVORCES AND ADOPTIONS**

Сум	Soum	Төрсөн хүүхдийн тоо <i>Births</i>	Нас барсан хүний тоо <i>Deaths</i>	Гэрлэлт <i>Marriages</i>	Цуцлалт <i>Divorces</i>	Үрчлэгдсэн хүүхдийн тоо <i>Adoptions</i>
ᠠᠨᠦᠷᠠᠭᠠᠨ	Yesunbulag	437	105	69	8	8
ᠠᠶᠢᠨ	Altai	56	12	8		
ᠪᠠᠶᠠᠨ	Bayan-Uul	76	8	12		
ᠪᠢᠭᠡᠷ	Biger	65	7	13		5
ᠪᠤᠭᠠᠲ	Bugat	52	10	9	1	
ᠳᠠᠷᠢᠪ	Darib	44	4	12		
ᠳᠡᠯᠭᠡᠷ	Delger	59	14	7		
ᠵᠢᠷᠭᠠᠯᠠᠩ	Jargalan	38	7	3		1
ᠲᠠᠶᠢᠰᠢᠷ	Taishir	33	7	7	1	
ᠲᠣᠨᠬᠢᠯ	Tonhil	60	18	12	1	
ᠲᠤᠭᠷᠭᠠ	Tugrug	55	10	13	1	
ᠬᠠᠯᠢᠭᠠᠨ	Haliun	48	13	7		1
ᠬᠤᠮᠣᠷᠢᠲ	Huhmorit	66	5	8		3
ᠲᠰᠣᠭᠲ	Tsogt	126	15	29	2	
ᠲᠰᠡᠯ	Tseel	50	10	10		
ᠴᠢᠨᠳᠠᠮᠠᠨᠢ	Chandmani	58	10	12	1	1
ᠰᠢᠷᠭᠠ	Sharga	51	15	11	1	1
ᠶᠡᠳᠡᠨᠡ	Erdene	61	14	7	3	1
<b>ᠠᠭᠤᠨ</b>	<b>Total</b>	<b>1435</b>	<b>284</b>	<b>249</b>	<b>19</b>	<b>21</b>

**ЦЭЦЭРЛЭГ БОЛОН ЕРӨНХИЙ БОЛОСРОЛЫН СУРГУУЛИЙН СУРАГЧ, БАГШ НАРЫН ТОО**  
**PUPILS AND TEACHERS IN GENERAL EDUCATIONAL SCHOOLS AND KINDERGARTENS**

1	ᠨᠣᠢ	Soum	ᠨᠣᠳᠠᠭᠠᠨ School			ᠣᠶᠣᠶᠡᠭᠡᠭᠠᠨ Kindergarten				
			Суралцагчдын тоо <i>Pupils</i>	ᠶᠡᠨᠡᠭᠡᠨ Enrollment		Ажлаачдын тоо <i>Employees</i>	ᠮᠠᠮᠤᠨ: ᠠᠶᠢᠨ <i>Of Which: teachers</i>	ᠣᠶᠣᠶᠡᠭᠠᠨ <i>Children</i>	Ажлаачдын тоо <i>Employees</i>	ᠮᠠᠮᠤᠨ: ᠠᠶᠢᠨ <i>Of Which: teachers</i>
				ᠠᠶᠢᠨ I class	ᠬᠤᠶᠢᠨ X class					
1	ᠠᠶᠢᠨ	Altai	455	46	33	59	27	141	21	4
2	ᠪᠠᠶᠠᠨ	Bayan-Uul	614	60	43	60	32	202	19	5
3	ᠪᠢᠭᠡᠷ	Biger	361	33	33	57	24	163	17	4
4	ᠪᠤᠭᠠᠲ	Bugat	344	53	0	57	28	159	18	5
5	ᠳᠠᠷᠢᠪ	Darib	393	43	36	45	24	140	16	4
6	ᠳᠡᠯᠭᠡᠷ	Delger	626	45	53	99	41	244	36	9
7	ᠵᠢᠷᠭᠠᠯᠠᠩ	Jargalan	164	13	0	35	15	88	13	3
8	ᠲᠠᠶᠢᠰᠢᠷ	Taishir	105	9	6	26	14	63	10	2
9	ᠲᠣᠨᠬᠢᠯ	Tonhil	426	44	41	59	31	167	15	4
10	ᠲᠤᠭᠷᠭᠠ	Tugrug	385	37	29	57	23	138	13	3
11	ᠬᠠᠯᠢᠭᠠᠨ	Haliun	170	26	17	47	19	109	13	3
12	ᠬᠤᠮᠣᠷᠢᠲ	Huhmorit	352	39	0	52	22	147	15	4
13	ᠲᠰᠣᠭᠲ	Tsogt	689	81	30	116	47	243	24	5
14	ᠲᠰᠡᠯ	Tseel	297	42	0	40	21	96	10	2
15	ᠴᠢᠨᠳᠠᠮᠠᠨᠢ	Chandmani	437	27	44	60	29	124	16	4
16	ᠰᠢᠷᠭᠠ	Sharga	220	19	18	45	18	94	11	2
17	ᠶᠡᠳᠡᠨᠡ	Erdene	378	41	0	45	25	164	18	5
18	ᠠᠨᠦᠷᠠᠭᠠᠨ	Yesunbulag	4854	437	458	354	226	1604	176	47
	<b>ᠠᠭᠤᠨ</b>	<b>Total</b>	<b>11270</b>	<b>1095</b>	<b>841</b>	<b>1313</b>	<b>666</b>	<b>4086</b>	<b>461</b>	<b>115</b>



ÕªÄªËìªÐ  
LABOUR

Á- ÐÒÄ- ËÑÝÍ ÀÆËËÄ- Éx- ÆËËÍ ÕÏ, ðàééàíð óóääòääáú ýóýñò  
NUMBER OF REGISTERED UNEMPLOYED, at the end of period

Áíëíãñðíëúí òçâøëíäýð	By educational level	2009. XII	2010.XII	2011.XII	2012.XII	12-ñàð In December	
						2012	2013
Áçää	Total	996	817	821	840	840	1214
Ýçíýñ: ýíäóýé	of which:female	686	516	519	540	540	669
Äýä áíëíãñðíëúí	Higher education	319	235	243	325	325	259
Òñääé äóíä áíëíãñðíëúí	Specialized secondary education	73	69	64	50	50	481
ÿðäýæëëéí áíðáí øàðíú	Professional technical and vocational training workers	66	39	36	53	53	37
Бүрэн дунд	Upper secondary school	367	294	299	246	246	287
Суурь	Compulsory secondary school	147	143	140	106	106	96
Ääää	Primary school	19	30	32	43	43	45
Áíëíãñðíëäçé	Uneducated persons	5	7	7	17	17	9

ÀÆËËÄ- Éx- ÆËËÍ ÕÏ, íàñíú áçäýýð, 2013 íú 12-ð ñàðúí ýóýñò  
NUMBER OF UNEMPLOYED, by age group, at the end of December 2013

Ñàð Months	Áçää Total	Ýçíýñ: ýíäóýé female	Ýçíýñ:íàñíú áçäýýð of which:by age group							
			16-24	Ýíäóýé female	25-34	Ýíäóýé female	35-44	Ýíäóýé female	45-59	Ýíäóýé female
I	843	554	173	122	362	250	181	121	127	61
II	816	535	171	123	354	234	169	112	122	57
III	790	498	171	111	340	207	167	119	112	61
IV	948	605	192	129	402	251	215	149	139	76
V	794	494	142	88	304	204	228	141	120	61
VI	781	490	159	104	268	178	236	147	118	61
VII	814	493	219	143	311	199	171	98	113	53
VIII	892	581	243	149	310	178	207	148	184	106
IX	944	581	247	151	261	152	198	140	186	111
X	909	541	223	141	324	185	206	140	156	78
XI	1047	613	366	229	295	161	196	124	190	99
XII	1214	669	498	288	294	175	202	115	220	91



БҮРТГЭГДСЭН ГЭМТ ХЭРГИЙН ТОО, хэргийн ангилал, төрлөөр  
 NUMBER OF COMMITTED OFFENCES, by classification and types of offences

January 4, 2014

ᠮᠠᠶᠢᠨᠠᠨᠠᠭ᠎ᠠ ᠮᠥᠷᠢᠯ	Types of offences	2012 I-IV	2013 I-IV	2013 I-IV 2012 I-IV	*%
ᠨᠠᠶᠢᠨᠠᠨᠠᠭ᠎ᠠ ᠲᠤᠵᠢ ᠠᠶᠢᠨᠠ	Attempted murder	1	0		0.0
ᠠᠶᠢᠨᠠᠨᠠᠭ᠎ᠠ ᠲᠤᠵᠢ ᠠᠶᠢᠨᠠ	Manslaughter	0	1		1 äàðèí
ᠣᠵᠤᠰᠡᠭᠢ	Rape	10	5		50.0
ᠠᠶᠢᠨᠠᠨᠠᠭ᠎ᠠ ᠠᠶᠢᠨᠠᠨᠠᠭ᠎ᠠ	Robbery and mugging	0	1		1 äàðèí
ᠣᠶᠢᠨᠠᠨᠠᠭ᠎ᠠ	Assault	8	18		2 äàðèí
ᠠᠶᠢᠨᠠᠨᠠᠭ᠎ᠠ ᠠᠶᠢᠨᠠᠨᠠᠭ᠎ᠠ ᠠᠶᠢᠨᠠᠨᠠᠭ᠎ᠠ	Inflicted injury to someone"s body	42	54		128.6
ᠣᠶᠢᠨᠠᠨᠠᠭ᠎ᠠ ᠠᠶᠢᠨᠠᠨᠠᠭ᠎ᠠ ᠠᠶᠢᠨᠠᠨᠠᠭ᠎ᠠ	Theft	67	46		68.7
ᠣᠶᠢᠨᠠᠨᠠᠭ᠎ᠠ ᠠᠶᠢᠨᠠᠨᠠᠭ᠎ᠠ ᠠᠶᠢᠨᠠᠨᠠᠭ᠎ᠠ	Transportation	5	6		120.0
ᠠᠶᠢᠨᠠᠨᠠᠭ᠎ᠠ ᠠᠶᠢᠨᠠᠨᠠᠭ᠎ᠠ ᠠᠶᠢᠨᠠᠨᠠᠭ᠎ᠠ	Burglary in a dwelling	35	34		97.1
ᠠᠶᠢᠨᠠᠨᠠᠭ᠎ᠠ ᠠᠶᠢᠨᠠᠨᠠᠭ᠎ᠠ ᠠᠶᠢᠨᠠᠨᠠᠭ᠎ᠠ	Cattle theft	22	6		27.3
ᠠᠶᠢᠨᠠᠨᠠᠭ᠎ᠠ ᠠᠶᠢᠨᠠᠨᠠᠭ᠎ᠠ ᠠᠶᠢᠨᠠᠨᠠᠭ᠎ᠠ	Other theft	5	0		0.0
ᠠᠶᠢᠨᠠᠨᠠᠭ᠎ᠠ ᠠᠶᠢᠨᠠᠨᠠᠭ᠎ᠠ ᠠᠶᠢᠨᠠᠨᠠᠭ᠎ᠠ	Crimes against environmental protectoin	7	7		100.0
ᠠᠶᠢᠨᠠᠨᠠᠭ᠎ᠠ ᠠᠶᠢᠨᠠᠨᠠᠭ᠎ᠠ ᠠᠶᠢᠨᠠᠨᠠᠭ᠎ᠠ	Economic crimes	1	0		0.0
ᠠᠶᠢᠨᠠᠨᠠᠭ᠎ᠠ ᠠᠶᠢᠨᠠᠨᠠᠭ᠎ᠠ ᠠᠶᠢᠨᠠᠨᠠᠭ᠎ᠠ	Crimes against the rules of safety of traffic and use of motor vehicles	16	29		181.3
ᠠᠶᠢᠨᠠᠨᠠᠭ᠎ᠠ ᠠᠶᠢᠨᠠᠨᠠᠭ᠎ᠠ ᠠᠶᠢᠨᠠᠨᠠᠭ᠎ᠠ	Fraud	5	2		40.0
ᠠᠶᠢᠨᠠᠨᠠᠭ᠎ᠠ ᠠᠶᠢᠨᠠᠨᠠᠭ᠎ᠠ ᠠᠶᠢᠨᠠᠨᠠᠭ᠎ᠠ	Malfeasance crimes	2	5		2 äàðèí
ᠠᠶᠢᠨᠠᠨᠠᠭ᠎ᠠ ᠠᠶᠢᠨᠠᠨᠠᠭ᠎ᠠ ᠠᠶᠢᠨᠠᠨᠠᠭ᠎ᠠ	Other crime	10	21		2 äàðèí
<b>ᠠᠶᠢᠨᠠᠨᠠᠭ᠎ᠠ ᠠᠶᠢᠨᠠᠨᠠᠭ᠎ᠠ ᠠᠶᠢᠨᠠᠨᠠᠭ᠎ᠠ</b>	<b>Total crime</b>	<b>169</b>	<b>189</b>		<b>111.8</b>
ᠠᠶᠢᠨᠠᠨᠠᠭ᠎ᠠ ᠠᠶᠢᠨᠠᠨᠠᠭ᠎ᠠ ᠠᠶᠢᠨᠠᠨᠠᠭ᠎ᠠ	chance	0	0		0.0
ᠠᠶᠢᠨᠠᠨᠠᠭ᠎ᠠ ᠠᠶᠢᠨᠠᠨᠠᠭ᠎ᠠ ᠠᠶᠢᠨᠠᠨᠠᠭ᠎ᠠ	Drunk people	26	57		2 äàðèí
ᠠᠶᠢᠨᠠᠨᠠᠭ᠎ᠠ ᠠᠶᠢᠨᠠᠨᠠᠭ᠎ᠠ ᠠᠶᠢᠨᠠᠨᠠᠭ᠎ᠠ	Group of people	22	15		68.2
ᠠᠶᠢᠨᠠᠨᠠᠭ᠎ᠠ ᠠᠶᠢᠨᠠᠨᠠᠭ᠎ᠠ ᠠᠶᠢᠨᠠᠨᠠᠭ᠎ᠠ	Grave	4	2		50.0
ᠠᠶᠢᠨᠠᠨᠠᠭ᠎ᠠ ᠠᠶᠢᠨᠠᠨᠠᠭ᠎ᠠ ᠠᠶᠢᠨᠠᠨᠠᠭ᠎ᠠ	Minor	14	10		71.4
ᠠᠶᠢᠨᠠᠨᠠᠭ᠎ᠠ ᠠᠶᠢᠨᠠᠨᠠᠭ᠎ᠠ ᠠᠶᠢᠨᠠᠨᠠᠭ᠎ᠠ	Total	292.8	804.2		3 äàðèí
ᠠᠶᠢᠨᠠᠨᠠᠭ᠎ᠠ ᠠᠶᠢᠨᠠᠨᠠᠭ᠎ᠠ ᠠᠶᠢᠨᠠᠨᠠᠭ᠎ᠠ	reparation of damages	223.5	678.7		3 äàðèí
ᠠᠶᠢᠨᠠᠨᠠᠭ᠎ᠠ ᠠᠶᠢᠨᠠᠨᠠᠭ᠎ᠠ ᠠᠶᠢᠨᠠᠨᠠᠭ᠎ᠠ	Number of persons died	6	9		150.0
ᠠᠶᠢᠨᠠᠨᠠᠭ᠎ᠠ ᠠᠶᠢᠨᠠᠨᠠᠭ᠎ᠠ ᠠᠶᠢᠨᠠᠨᠠᠭ᠎ᠠ	Number of persons minor, serious	40	78		2 äàðèí
ᠠᠶᠢᠨᠠᠨᠠᠭ᠎ᠠ ᠠᠶᠢᠨᠠᠨᠠᠭ᠎ᠠ ᠠᠶᠢᠨᠠᠨᠠᠭ᠎ᠠ	precedence loser	1	4		4 äàðèí
ᠠᠶᠢᠨᠠᠨᠠᠭ᠎ᠠ ᠠᠶᠢᠨᠠᠨᠠᠭ᠎ᠠ ᠠᠶᠢᠨᠠᠨᠠᠭ᠎ᠠ	rouser undetected	16	16		100.0
ᠠᠶᠢᠨᠠᠨᠠᠭ᠎ᠠ ᠠᠶᠢᠨᠠᠨᠠᠭ᠎ᠠ ᠠᠶᠢᠨᠠᠨᠠᠭ᠎ᠠ	Crime detection rate	70%	67%		95.7
ᠠᠶᠢᠨᠠᠨᠠᠭ᠎ᠠ ᠠᠶᠢᠨᠠᠨᠠᠭ᠎ᠠ ᠠᠶᠢᠨᠠᠨᠠᠭ᠎ᠠ	caption people	223	234		104.9
ᠠᠶᠢᠨᠠᠨᠠᠭ᠎ᠠ ᠠᠶᠢᠨᠠᠨᠠᠭ᠎ᠠ ᠠᠶᠢᠨᠠᠨᠠᠭ᠎ᠠ	to invigorate people	1101	1116		101.4
ᠠᠶᠢᠨᠠᠨᠠᠭ᠎ᠠ ᠠᠶᠢᠨᠠᠨᠠᠭ᠎ᠠ ᠠᠶᠢᠨᠠᠨᠠᠭ᠎ᠠ	Theft concerned	205	196		95.6
ᠠᠶᠢᠨᠠᠨᠠᠭ᠎ᠠ ᠠᠶᠢᠨᠠᠨᠠᠭ᠎ᠠ ᠠᠶᠢᠨᠠᠨᠠᠭ᠎ᠠ	Female	11	24		2 äàðèí
ᠠᠶᠢᠨᠠᠨᠠᠭ᠎ᠠ ᠠᠶᠢᠨᠠᠨᠠᠭ᠎ᠠ ᠠᠶᠢᠨᠠᠨᠠᠭ᠎ᠠ	Children	11	7		63.6
ᠠᠶᠢᠨᠠᠨᠠᠭ᠎ᠠ ᠠᠶᠢᠨᠠᠨᠠᠭ᠎ᠠ ᠠᠶᠢᠨᠠᠨᠠᠭ᠎ᠠ	Unemployed	92	71		77.2

БҮРТГЭГДСЭН ГЭМТ ХЭРГИЙН ТОО, сумаар  
NUMBER OF COMMITTED OFFENCES, by sum

January 4, 2014

1	Ногиа	Soum	2012 I-IV	2013 I-IV	2013 I-IV / 2012 I-IV	*%
1	Аёоае	Altai	3	5		2 ааоёй
2	Аагй-Ооё	Bayn-Uul	10	2		20.0
3	Аоаао	Bugat	2	2		100.0
4	Аеагд	Biger	3	2		66.7
5	Аадеа	Dariv	3	0		0.0
6	Агёагд	Delger	4	7		175.0
7	Аадааеа	Jargalan	5	4		80.0
8	Оаеөөд	Taishir	4	5		125.0
9	Оййөө	Tonhil	4	6		150.0
10	Ооаоа	Tugrug	5	4		80.0
11	Оаеөөй	Khaliun	6	4		66.7
12	Ооийдүү	Khukhmorit	1	6		6 ааоёй
13	Ойао	Tsogt	4	5		125.0
14	Оггё	Tseel	7	19		2 ааоёй
15	хайайаю	Chandmani	3	2		66.7
16	Өадаа	Sharga	5	10		2 ааоёй
17	Үдаггй	Erdene	5	1		0.0
18	Анраооаа	Yesunbulag	95	105		110.5
19	Аоннаа аеяаа	Other aimag	0	0		0.0
	<b>А-й</b>	<b>Total</b>	<b>169</b>	<b>189</b>		<b>111.8</b>

ГАННАЙ ААЕҮЙ ИЯАҮҮ

January 4, 2014

№	Төрөл		
1	Одүү-еэай нүдәеёгд згёгя	Аеё одо	16472
		Аууаеө	383
			3500
2	Еёгднйг цод-еө	Аеё одо	866
		Аууаеө	4366
		Аеө	700.0
3	Еёгднйг цод-еөө оааунай оидәооёу	Ааеәооёәәә / ийг.ооә /	90.0
		Аеәай ооәәәөа	50.0
		Едагя / ийг.ооә /	840.0
		Азәә / ийг.ооә /	
4	Ааеәән аааднй	Озг	0
		Ооооо / нәг.ооә /	235.3
		Ан аааднй озгёө ои	1
5	Ааө озгёидгн о-өднй оидөдтө	Озггяагя әгидгнй озггёө ои	0
		Өаонай оаеәәе, гө дггд /аа-аад /	0
		Ооооо / нәг.ооә /	55,1
6	Аууаеөдүй озгггд / гөөө аааднй ааө озгггд /		34
7	Аг дггдггг озгггд		0
8	Ооаәә оооәәәә		0
9	Едагя ооднәо оидәаәнй		13
10	Ааө аггд аәеөөәә оидәаәнй		21
11	ооо оидәднй ааө озгггд		0
	аггднй ийг ийг зәә аааднй ааө /оһнй / 2013/01/04		29

