



ᠭᠣᠪᠢ-ᠠᠯᠲᠠᠢ ᠠᠶᠢᠮᠦᠭᠢᠨ ᠰᠤᠲᠢᠰᠲᠢᠬᠢᠶᠢᠨ ᠬᠡᠯᠲᠡᠰ

СТАТИСТИК МЭДЭЭЛЭЛ

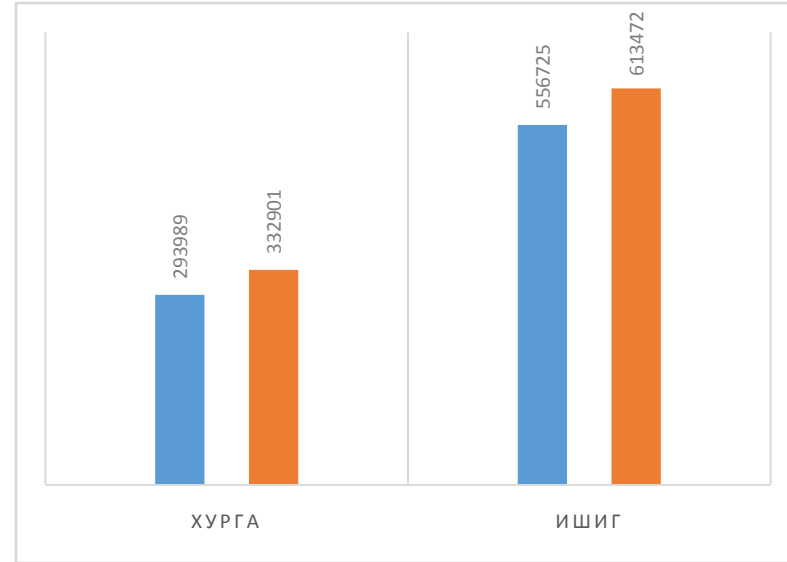
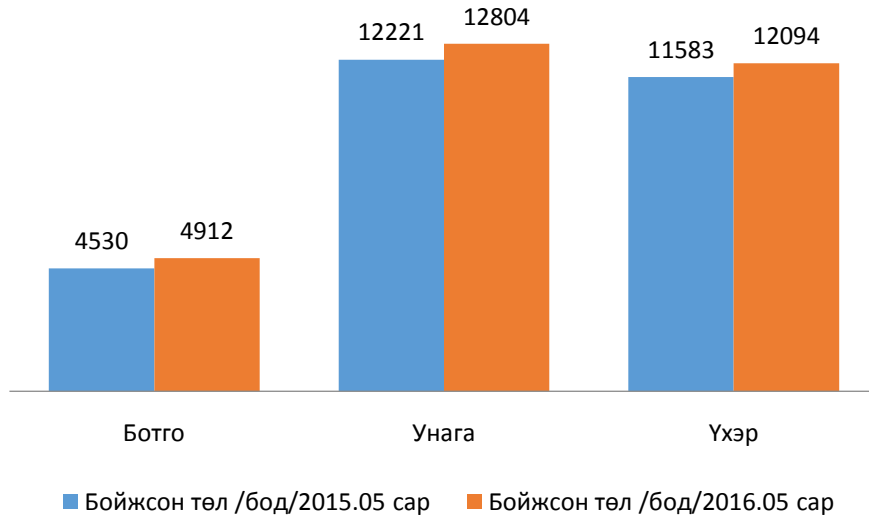
Статистикийн хэлтсийн мэргэжилтэн

Д.Тунгалаг

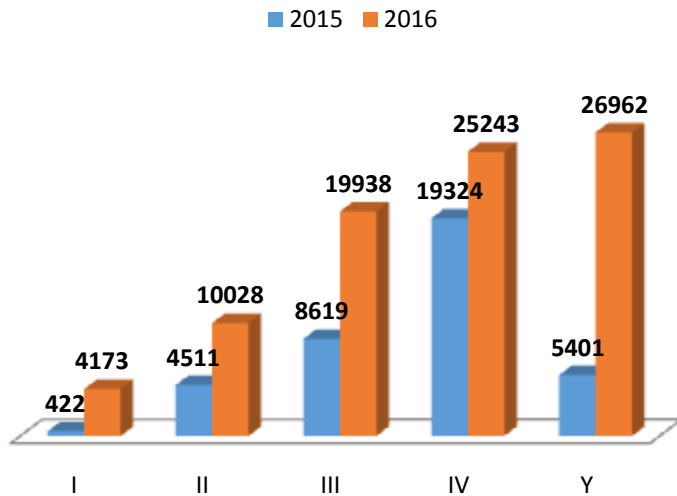
2016.06.10



ᠭᠣᠪᠢ-ᠠᠯᠲᠠᠢ ᠠᠶᠢᠮᠦᠯᠤᠯᠤᠰ ᠰᠤᠲᠢᠰᠲᠢᠬᠢᠶᠢᠨ ᠬᠡᠯᠲᠡᠰ



Том малын хорогдол





ᠭᠣᠪᠢ-ᠠᠯᠲᠠᠢ ᠠᠶᠢᠮᠦᠯᠤᠯᠤᠰ ᠰᠤᠲᠢᠰᠲᠢᠬᠢ ᠬᠡᠯᠲᠡᠰ

ХЭРЭГЛЭЭНИЙ ҮНИЙН ГОВЬ-АЛТАЙ АЙМГИЙН ИНДЕКС, бүлгээр

Бараа, үйлчилгээний бүлэг	Жин	2016-05	2016-05	2016-05	2016-05
		2010-12	2015-05	2015-12	2016-04
Ерөнхий индекс	100	158.9	102.1	106.2	99.9
Хүнсний бараа, ундаа, ус	29.3	160.5	94.9	117.1	99.8
Согтууруулах ундаа, тамхи	3.2	221.5	101.2	99.8	100.0
Хувцас, бөс бараа, гутал	16.1	158.4	107.0	100.9	99.8
Орон сууц, ус, цахилгаан, түлш	12.3	141.0	121.2	100.4	100.0
Гэр ахуйн тавилга, бараа	4.7	151.2	105.5	103.2	101.0
Эм, тариа, эмнэлгийн үйлчилгээ	3.6	118.7	97.2	100.0	100.0
Тээвэр	12.2	135.6	100.6	97.8	100.6
Холбооны хэрэгсэл, шуудангийн үйлчилгээ	4.4	96.0	100.0	100.0	100.0
Амралт, чөлөөт цаг, соёлын бараа, үйлчилгээ	2.8	110.7	101.5	99.5	99.5
Боловсролын үйлчилгээ	4.7	360.6	131.8	100.0	100.0
Зочид буудал, нийтийн хоол, дотуур байрны үйлчилгээ	2.6	185.9	114.6	100.0	100.0
Бусад бараа, үйлчилгээ	4.1	140.8	97.8	98.9	99.3

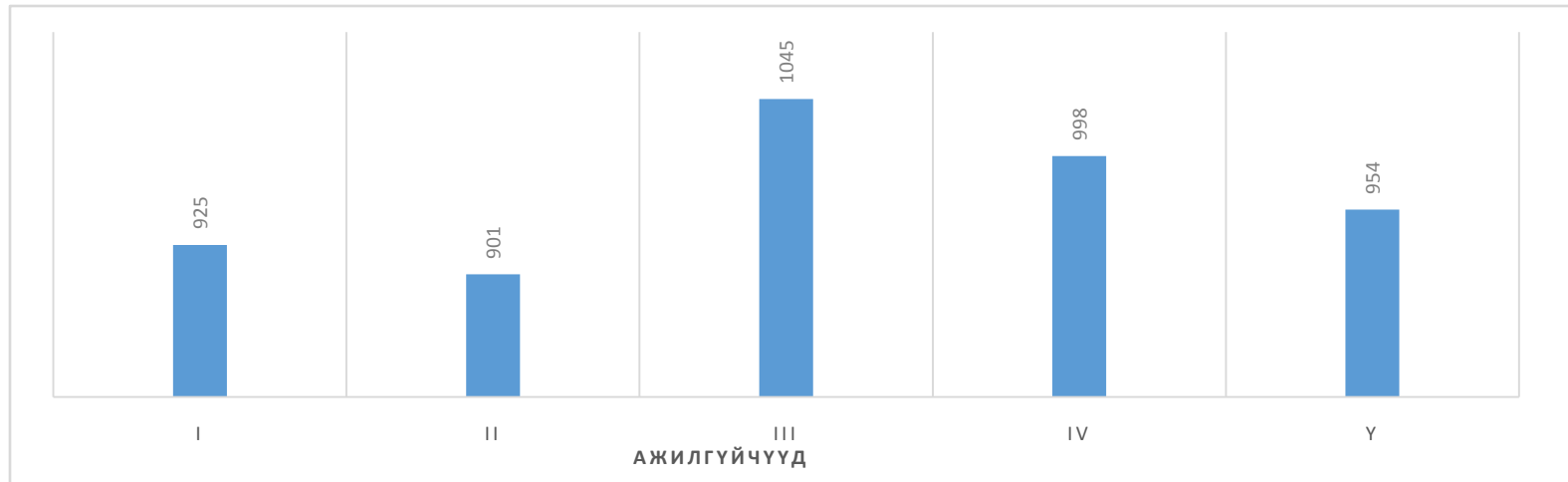
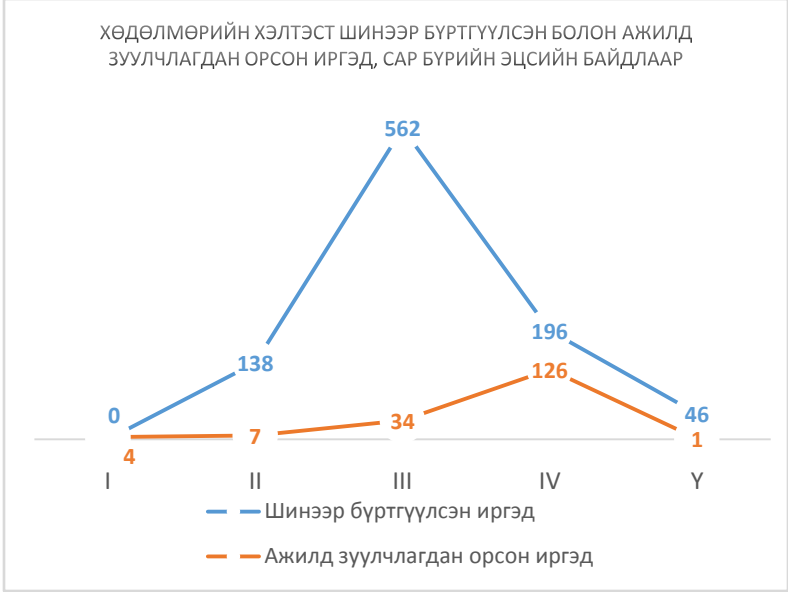


Хэрэглээний бараа, үйлчилгээний үнийн индекс Говь-Алтай аймгийн төвд 2016 оны 5 дугаар сард оны эхнээс 6.2 хувь, өмнөх оны мөн үеэс 2.1 хувь, суурь үеийнхээс 58.9 хувиар өсч, өмнөх сараас 0.1 хувиар буурсан.

Ерөнхий индекс 2016 оны 5 дугаар сард өмнөх сарынхаас 0.1 хувиар буурахад хүнсний бараа, ундаа, усны бүлгийн индекс 0.1, хувцас, бөс бараа, гутлын бүлгийн индекс 0.1, амралт, чөлөөт цаг, соёлын бараа, үйлчилгээний бүлгийн индекс 0.5 хувиар буурсан нь голлон нөлөөлжээ.



ᠮᠣᠩᠭᠡᠯᠡᠭᠡᠨ ᠰᠢᠨᠡᠭᠦᠷ ᠵᠢᠵᠢᠯᠠᠭᠠᠳᠠᠨ ᠣᠷᠰᠣᠨ ᠢᠷᠭᠡᠳᠤ

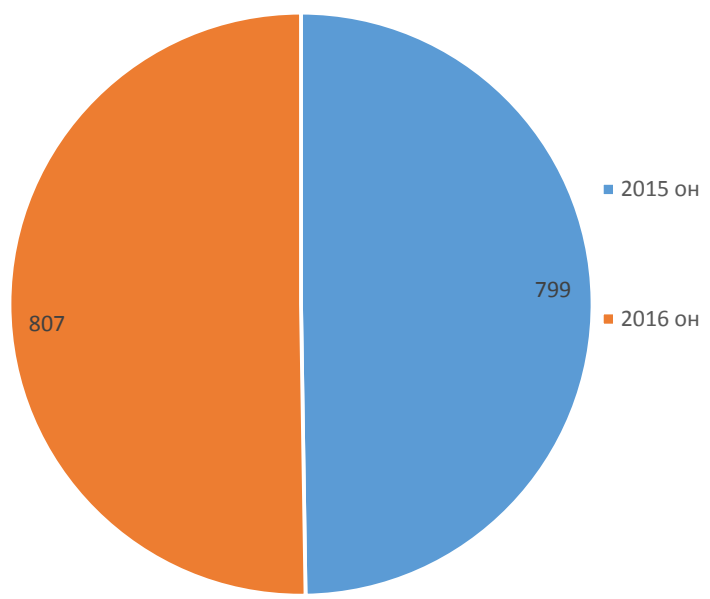




ᠮᠤᠩᠭᠤᠯᠠᠲᠤ ᠠᠶᠢᠮᠦᠭᠢᠨ ᠰᠤᠲᠢᠰᠲᠢᠬᠢᠶᠢᠨ ᠬᠡᠯᠲᠡᠰ

ХОЛБОО

Суурин утасны цэгийн тоо



Харилцаа холбооны үйлчилгээний орлого мян.төг

