




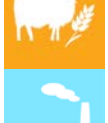




АГУУЛГА

-  Бүртгэлтэй ажилгүйчүүд
-  Эрүүл мэнд
-  Банк
-  Төсөв
-  Хэрэглээний бараа, үйлчилгээний үнэ
-  Хөдөө аж ахуй
-  Аж үйлдвэр
-  Цахилгаан холбоо

Аргачлалын тайлбар

Нийгмийн даатгал, халамж

Нийгмийн даатгал нь иргэн болон төр, аж ахуйн нэгж, байгууллагаас зохих журмын дагуу шимтгэл төлж, нийгмийн даатгалын сан бүрдүүлэх, даатгуулагч өндөр наслах, хөдөлмөрийн чадвараа түр алдах, өвчлөх, ажилгүй болоход өөрт нь, тэрчлэн даатгуулагч нас барахад түүний асрамжинд байсан хүмүүст хууль тогтоомжид заасан тэтгэвэр, тэтгэмж, төлбөр өгөх агуулга бүхий нийгэм, эдийн засгийн арга хэмжээ юм. Тэтгэврийн, тэтгэмжийн, эрүүл мэндийн, үйлдвэрийн осол, мэргэжлээс шалтгаалсан өвчний, ажилгүйдийн даатгал гэсэн төрлөөс нийгмийн даатгал бүрдэнэ.

Нийгмийн даатгалын сан нь ажил олгогч, даатгуулагчийн хөдөлмөрийн хөлс, түүнтэй адилтгах орлогоос тэтгэвэр, тэтгэмж, төлбөр, үйлчилгээнд зарцуулах болон нийгмийн даатгалын үйл ажиллагааны зардлыг нөхөх зорилгоор төлсөн шимтгэлийн орлого, бусад эх үүсвэрээс бүрдэнэ.

Нийгмийн даатгалын тухай хууль болон гэрээний үндсэн дээр нийгмийн даатгалын санд нийгмийн даатгалын шимтгэл төлж даатгуулсан, нийгмийн даатгалын сангаас тэтгэвэр, тэтгэмж, төлбөр авах эрх бүхий этгээдийг даатгуулагчаар тооцно.

Тэтгэвэр нь даатгуулагчийг өндөр наслахад насан туршид нь, хөгжлийн бэрхшээлтэй болоход хөдөлмөрийн чадвар нь сэргээгдэх хүртэл, нас барахад нь түүний гэр бүлийн хөдөлмөрийн чадваргүй гишүүд (хүүхэд 16 нас, сургуульд суралцаж байгаа бол 19 нас хүртэл)-ийн нийгмийн баталгааг хангах зорилгоор нийгмийн даатгалын сангаас олгох мөнгөн хөрөнгө байна.

Тэтгэмж нь хөдөлмөрийн чадвараа түр алдах, жирэмслэх, амаржих, нас барах тохиолдолд даатгуулагчид нийгмийн даатгалын сангаас нэг удаа олгох мөнгөн хөрөнгө байна.

Нийгмийн халамжийн дэмжлэг туслалцаа шаардлагатай хүнд хуульд заасан тэтгэвэр, нөхцөлт мөнгөн тэтгэмж олгох, олон нийтийн оролцоонд түшиглэсэн халамжийн болон төрөлжсөн асрамжийн үйлчилгээ үзүүлэх үйл ажиллагааг нийгмийн халамж гэнэ.

Эрүүл мэнд

Жирэмслэлтийн хугацаанаас хамаарахгүйгээр ердийн төрөлтөөр эсвэл мэс ажилбараар ургийг умайнаас гаргаж авсны дараа нярай амьсгалж байсан, эсвэл амьдын бусад ямар нэгэн шинж тэмдэг, өөрөөр хэлбэл зүрхний цохилт, хүйний судасны лугшилт, булчингийн тодорхой хөдөлгөөн илэрч байвал хүй эсвэл эхэсийг салгасан эсэхийг харгалзахгүйгээр амьд төрөлтөд тооцно.

Амьд төрсөн 1000 хүүхдэд ногдох нялхсын эндэгдлийг тодорхойлохдоо тухайн хугацаанд 1 хүртэлх насандаа эндсэн хүүхдийн тоог амьд төрсөн хүүхдийн тоонд харьцуулна.

Амьд төрсөн 1000 хүүхдэд ногдох хүүхдийн эндэгдлийг тооцохдоо тухайн хугацаанд 5 хүртэлх насандаа эндсэн хүүхдийн тоог амьд төрсөн хүүхдийн тоонд хуваана.

Эндсэн эхийн тоонд жирэмсний хугацаанд болон төрөх үедээ эсвэл төрснөөс хойш 42 хоногийн дотор жирэмслэлтийн байрлал, үргэлжилсэн хугацаанаас үл хамааран жирэмслэлт, төрөх болон түүнийг удирдахтай холбоо бүхий шалтгаанаар эндсэн эхийг хамааруулна.

Халдварт өвчний өвчлөлийн 10000 хүнд ногдох түвшинг тооцохдоо тайлант хугацаанд амбулаторийн үзлэгээр шинээр бүртгэгдсэн нийт халдварт өвчний тохиолдлын тоог тухайн хугацааны хүн амын тоонд харьцуулна.

Мөнгө, банк

Гүйлгээнд гаргасан бэлэн мөнгийг банкнаас гадуурх мөнгө болон касс дахь бэлэн мөнгөний нийлбэрээр тооцно.

Бага мөнгө /M1/-ийг банкнаас гадуурх мөнгө болон төгрөгийн харилцах дансан дахь мөнгөний нийлбэрээр тодорхойлно.

Төгрөгийн харилцах дансан дахь мөнгийг иргэд, аж ахуйн нэгж, байгууллагын төгрөгийн харилцах дансны үлдэгдлийн нийлбэрээр тооцно.

Бараг мөнгийг төгрөгийн болон гадаад валютын хадгаламж, валютын харилцах, цэвэршүүлсэн алтны харилцах, хадгаламжийн сертификатын нийлбэрээр тодорхойлно.

Төгрөг болон валютын хадгаламжийг иргэд, аж ахуйн нэгж, байгууллагын төгрөг, валютын хадгаламжийн үлдэгдлийн нийлбэрээр тооцно.

Валютын харилцахыг иргэд, аж ахуйн нэгж, байгууллагын валютын харилцах үлдэгдлийн нийлбэрээр тооцно.

Мөнгөний нийлүүлэлт /M2/-ийг банкнаас гадуурх мөнгө, төгрөгийн болон валютын харилцах, хадгаламж, цэвэршүүлсэн алтны харилцах, хадгаламжийн сертификатын нийлбэрээр тооцно. Өөрөөр хэлбэл бага мөнгө болон бараг мөнгөний нийлбэрээр тодорхойлно.

Хэвийн зээл гэж төлөвлөгдсөн хугацаанд байгаа зээл, түүний хүүг ойлгоно.

Хугацаа хэтэрсэн зээлийг зээл, хүүгийн хугацаа 90 хүртэл хоног хэтэрсэн зээлээр тодорхойлно.

Чанаргүй зээлийг хэвийн бус, эргэлзээтэй, муу зээл буюу зээл, хүүгийн хугацаа 91-ээс дээш хоног хэтэрсэн зээлээр тооцож гаргана.

Үнэ

Хэрэглээний үнийн индекс (ХҮИ) нь хэрэглэгчдийн худалдаж авсан бараа, үйлчилгээний нэр төрөл, чанар өөрчлөлтгүй тогтвортой байхад үнэ дунджаар өөрчлөгдөж буйг илэрхийлэх үзүүлэлт бөгөөд нэг өрхөөс бус нийт өрхөөр тооцогдсон үнийн дундаж өөрчлөлтийг харуулна.

ХҮИ-ийн тооцоонд хэрэглээний сагс, хэрэглээний жин гэсэн хоёр үзүүлэлтийг ашигладаг.

Хэрэглээний сагс нь дундаж зарлагатай өрхийн хэрэглээг төлөөлөх чадвартай, хэрэглээний үнийн индекс тооцох зорилгоор бүрдүүлсэн хүн амын өргөн хэрэглээний бараа, үйлчилгээний нэр төрлийн жагсаалт юм. Сагсанд сонгогдсон бараа, үйлчилгээний үнийн өөрчлөлтийг тооцоход бараа, үйлчилгээний тоо хэмжээ, төрөл, чанар зэргийг тогтмолоор авч үздэг.

Хэрэглээний бараа үйлчилгээний жин гэж өрхийн худалдаж авсан бараа, үйлчилгээний нийт зардалд тухайн бараа, үйлчилгээний зардлын эзлэх хувийн жин юм.

ХҮИ-ийн тооцоонд Ласпейресийн үнийн индексийн томъёог ашиглаж байна.

$$I_{ct}^L = \frac{\sum P_{it} Q_{io}}{\sum P_{io} Q_{io}}$$

I_{ct}^L -t тайлант үеийн Ласпейресийн үнийн индекс

t –тайлант үе, 0 – суурь үе,

P_{it} -'i' барааны тайлант үеийн үнэ,

P_{io} -'i' барааны суурь үеийн үнэ,

Q_{io} -'i' барааны суурь үеийн худалдан авсан тоо, хэмжээ,

\sum -нийлбэрийн тэмдэг

Өрхийн нийгэм, эдийн засгийн 2010 оны судалгааны үр дүнгээр хэрэглээний сагсан дахь нэр төрлийг 2011 онд 329 болгон нэмэгдүүлж, (аймгуудад 214 нэр төрөл), хэрэглээний зардлын жинг шинэчилж, 2012 оны 1 дүгээр сараас эхлэн хэрэглээний үнийн индексийг тооцоход ашиглаж байна.

Хөдөө аж ахуйн гол нэрийн зарим бүтээгдэхүүний зах зээлийн дундаж үнийн мэдээг сум, аймгийн үнэ цуглуулах нэгжүүдээс сар бүр авч, сарын дундаж үнийг тооцож байна.

Хөдөө аж ахуй

Төл бойжилтын хувийг тооцохдоо бойжсон төлийн тоог нийт гарсан төлийн тоонд харьцуулж, 100-гаар үржүүлнэ. Зүй бусаар хорогдсон малын тоонд халдвартай, халдваргүй өвчин, зуд, үер ус, гал түймэр, аянга цахилгаан зэрэг гэнэтийн аюул болон араатан, жигүүртэнд идүүлэх, гол мөрөн, худаг хавцалд унах зэрэг хариулга маллагаатай холбоотой бусад шалтгаанаар хорогдсон малыг хамруулна.

Нэгдсэн төсөв

Төсвийн орлого, зарлагын гүйцэтгэлийн мэдээг Монгол улсын Сангийн сайдын 2015 оны 1 сарын 20-ны өдрийн 7 дугаар тушаалаар төсвийн ангиллаар 2015 оны 1 дүгээр сараас эхлэн гаргаж байна. Аймгийн нэгдсэн төсвийн орлого, зарлага нь улсын төвлөрсөн төсвөөс шууд санхүүждэг төсвийн байгууллагуудын болон орон нутгийн төсвийн орлого, зарлагаас бүрдэнэ.

Аймгийн нэгдсэн төсвийн орлого, зарлагын мэдээг Санхүү, төрийн сангийн хэлтсээс сар бүр гаргаж статистикийн хэлтэст ирүүлдэг.

Орон нутгийн төсөв нь татварын орлого, татварын бус орлогоос бүрдэнэ. Татварын орлогын төлөвлөгөөний биелэлтийг сумдаар, татварын орлогын төрлүүдээр харууллаа. Төвлөрсөн төсвийн орлого нь улсын төсвийн санхүүжилт, татварын бус орлогоос бүрдэнэ.

Аж үйлдвэр

Аж үйлдвэрийн салбарт нийт үйлдвэрлэл нь аж ахуй нэгжүүдийн тайлант хугацаанд зах зээлд болон өөрийн эцсийн хэрэглээнд зориулж үйлдвэрлэсэн бүтээгдэхүүнээс бүрдэнэ. Аж үйлдвэрийн салбарын борлуулсан бүтээгдэхүүн нь аж ахуй нэгжүүдийн тайлант хугацаанд худалдсан буюу гадагш гүйцэтгэсэн ажил, үйлчилгээний хэмжээ юм.

Аж ахуй нэгжүүдийг эдийн засгийн үйл ажиллагаагаар ангилахдаа НҮБ-аас гишүүн орнууддаа мөрдөхийг зөвлөмж болгосон эдийн засгийн бүх төрлийн үйл ажиллагааны олон улсын стандарт ангилалд үндэслэсэн үндэсний ангиллыг мөрдөж байна.

Аж үйлдвэрийн салбарын гол нэр төрлийн бүтээгдэхүүнийг сар бүрийн мэдээлэлд хамруулан судалж, үйлдвэрлэлийн биет хэмжээний индексийг тооцно.

ГОВЬ-АЛТАЙ АЙМГИЙН НИЙГЭМ ЭДИЙН ЗАСГИЙН БАЙДАЛ

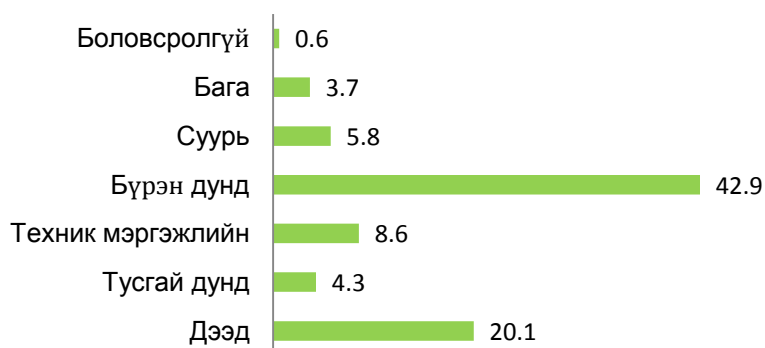
(2016 оны 10 дугаар сарын байдал)

Бүртгэлтэй ажилгүй иргэн

Аймгийн Хөдөлмөр, Халамжийн үйлчилгээний газарт бүртгэлтэй ажилгүй иргэдийн тоо 10 сарын байдлаар 831 байгаагийн 56 хувь нь буюу 465 нь эмэгтэйчүүд байна. Эдгээр ажилгүй иргэдийн тоо өмнөх оны мөн үеэс 102 хүнээр буюу 13.9 хувиар өсчээ.

Бүртгэлтэй ажилгүй иргэдийг боловсролын түвшингөөр нь авч үзвэл 276 нь дээд, 37 нь тусгай дунд, 75 нь техник мэргэжлийн, 349 нь бүрэн дунд, 48 нь суурь, 30 нь бага, 6 нь ямар ч боловсролгүй байна хүмүүс байна.

Бүртгэлтэй ажилгүй иргэд, боловсролын түвшингөөр, 2016 оны 9 сарын эцэст, дүнд эзлэх хувиар

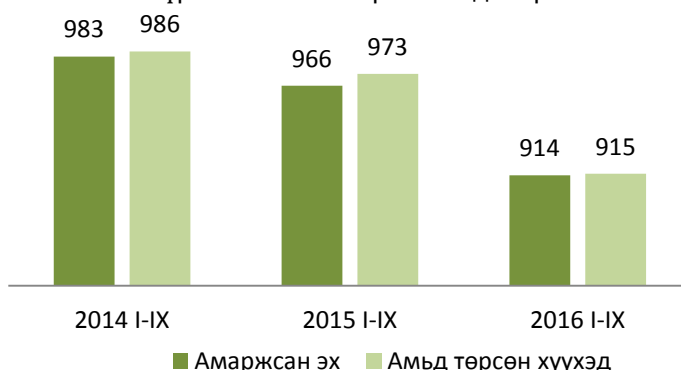


Эрүүл мэнд

Аймгийн хэмжээнд 2016 оны эхний 10 сарын байдлаар 1005 эх амаржиж 1007 хүүхэд мэнд төрлөө.

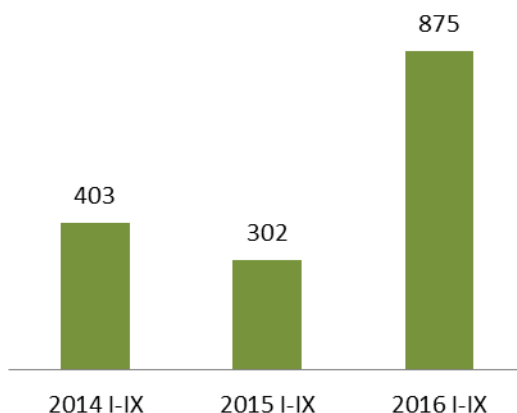
Эхний 10 сарын байдлаар нялхасын эндэгдэл 18 тохиолдол болж, өмнөх оны мөн үеийнхээс 3 буюу 20 хувиар, 5 хүртэлх насны хүүхдийн эндэгдлийн 2 тохиолдол бүртгэгдэж өмнөх оны мөн үеийнхээс 1 тохиолдлоор буурсан байна.

Амаржсан эх, амьд төрсөн хүүхэд, жил бүрийн эхний 9 сарын байдлаар



Цочмог халдварт өвчин 890 бүртгэгдэж өмнөх оны мөн үеийнхээс 548 ихсэж 2.6 дахин нэмэгдсэн байна. Халдварт өвчлөл нэмэгдэхэд улаан бурхнаар өвчлөгчид өнгөрсөн оны мөн үеэс 599 буюу 17.1 дахин, салхин цэцгээр өвчлөгчид 46 буюу 4.1 дахин, гар хөл амны өвчин 16 буюу 4.2 дахин өссөн нь голлон нөлөөлсөн байна.

Халдварт өвчнөөр өвчлөгчид,
жил бүрийн эхний 9 сарын
байдлаар



Банк

Мөнгөний нийлүүлэлт /M2/ 2016 оны 10 дугаар сарын эцэст 63.8 тэрбум төгрөг болж, өмнөх сарынхаас 1.0 тэрбум төгрөг буюу 1.6 хувиар буурчээ.

Мөнгөний зарим үндсэн үзүүлэлт, сарын эцэст сая төг		
Үзүүлэлт	2016	
	IX	X
Мөнгөний нийлүүлэлт M2	64763.7	63750.7
Сарын өөрчлөлт, хувиар	2.8	-1.6
Нийт хадгаламж	55167.3	53892.14
Сарын өөрчлөлт, хувиар	2.5	-2.3
Төгрөгийн хадгаламж	54851.4	53199.8
Сарын өөрчлөлт, хувиар	2.7	-3.0
Валютын хадгаламж	315.9	692.4
Сарын өөрчлөлт, хувиар	-26.8	2.2 дахин

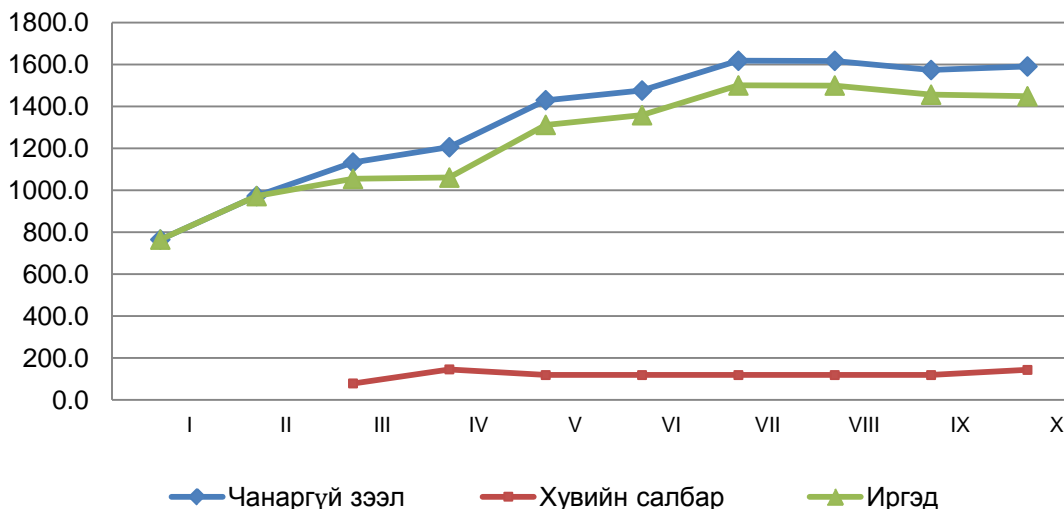
Гүйлгээнд гаргасан бэлэн мөнгө 1432.2 сая төгрөг болж, өмнөх сарынхаас 520.3 сая төгрөг буюу 1.6 дахин өсчээ.

Аж ахуйн нэгж, иргэдэд олгосон нийт зээлийн өрийн үлдэгдэл 2016 оны 10 дугаар сарын эцэст 85.1 тэрбум төгрөг болж, өмнөх сарынхаас 0.8 тэрбум төгрөг буюу 0.9 хувиар буурчээ.

Хугацаа хэтэрсэн зээлийн өрийн үлдэгдэл 2016 оны 10 дугаар сарын эцэст 1.3 тэрбум төгрөг болж, өмнөх сарынхаас 0.1 тэрбум төгрөг буюу 7.3 хувиар өсчээ. Хугацаа хэтэрсэн зээлийн өрийн үлдэгдэл нийт зээлийн өрийн үлдэгдлийн 1.5 хувийг эзэлж байна.

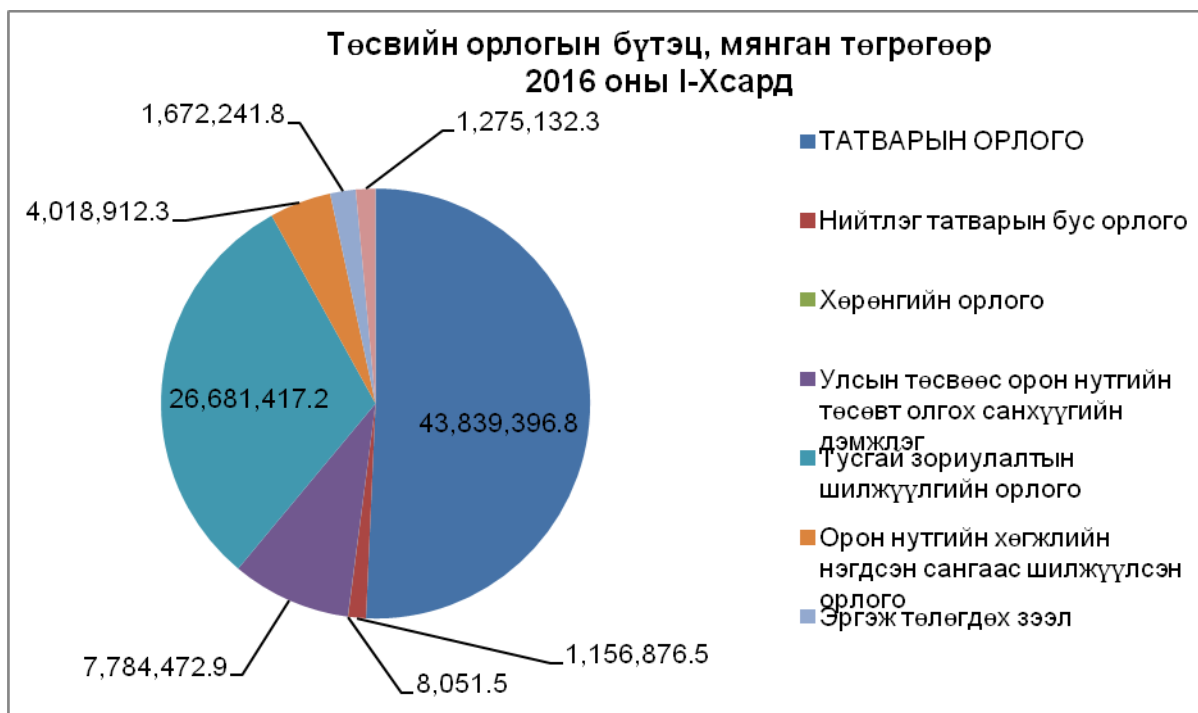
Чанаргүй зээл 2016 оны 10 дугаар сарын эцэст 1.6 тэрбум төгрөг болж өмнөх сарынхаас 17.0 сая төгрөгөөр өссөн байна. Чанаргүй зээл нийт зээлийн өрийн үлдэгдлийн 1.9 хувийг эзэлж байна.

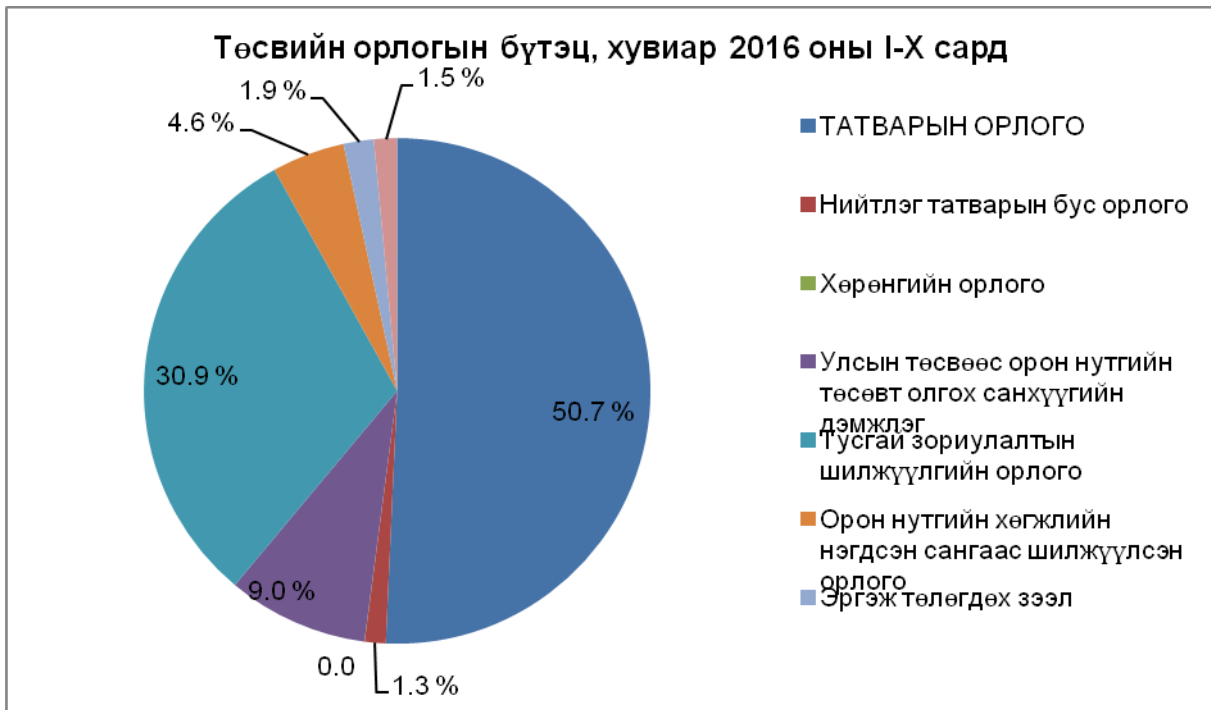
Чанаргүй зээл, сарын эцэст, сая төг



Төсвийн орлого

Орон нутгийн төсөвт нийт 43 тэрбум 839.4 сая төгрөг төвлөрүүлж, төлөвлөгөөг 99.4 хувиар, үүнээс татварын орлого 4 тэрбум 189.7 сая төгрөг оруулж төлөвлөгөөг 110.8 хувиар биелүүлсэн байна. Татварын бус орлого 39 тэрбум 649.7 сая, тусгай зориулалтын шилжүүлгээс 26 тэрбум 681.4 сая, орон нутгийн хөгжлийн сангийн орлогоос 4 тэрбум 18.9 сая, улсын төсвөөс 7 тэрбум 784.5 сая төгрөгийн санхүүгийн дэмжлэг авсан байна.





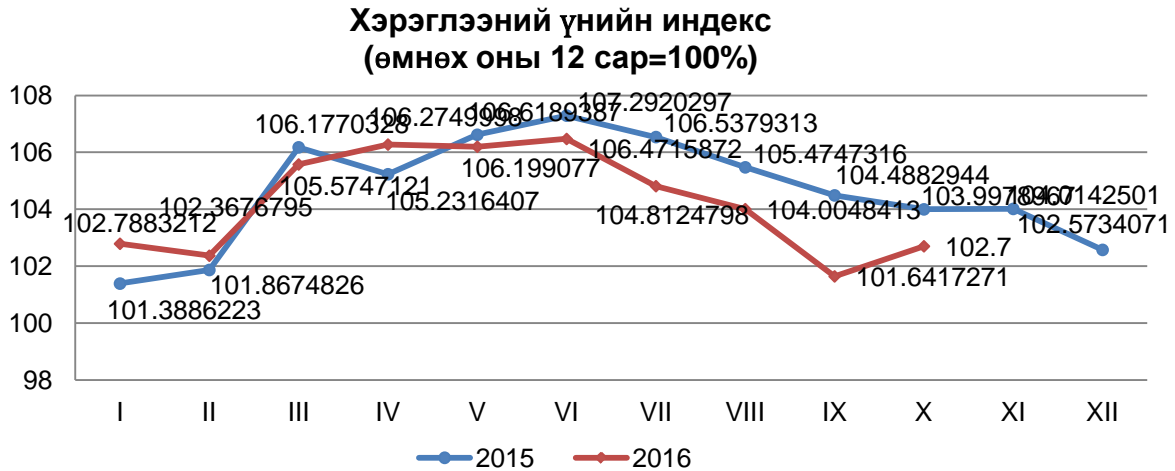
Төсвийн зарлага

Орон нутгийн төсвийн зарлага санхүүжилтын 81.4 хувийг зарцуулав. Үүнд цалин хөлс нэмэгдэл урамшууллын төлөвлөгөөний 90.8 хувь, ажил олгогчоос нийгмийн даатгалын шимтгэлийн 89.2 хувь, бараа үйлчилгээ бусад зардлын 85.5 хувийг тус тус зарцуулсан байна. Орон нутгийн төсвийн байгууллагууд 483.5 сая төгрөгийн өглөгтэй байна.



Ерөнхий индекс 2016 оны 10 дугаар сард өмнөх сарынхаас 1.1 хувиар буурахад хүнсний бараа, ундаа, усны бүлгийн индекс 2.0 хувь, хувцас бөс бараа 1.8 хувиар өссөн нь голлон нөлөөлжээ. Энэ

бүлгийн үнийн индекс буурахад тухайн бүлэгт өндөр хувийн жин эзэлдэг сүү, сүүн бүтээгдэхүүн 500-700 төгрөг, хүнсний ногоо 200-400 төгрөгөөр өссөн нь голлон нөлөөлсөн байна.

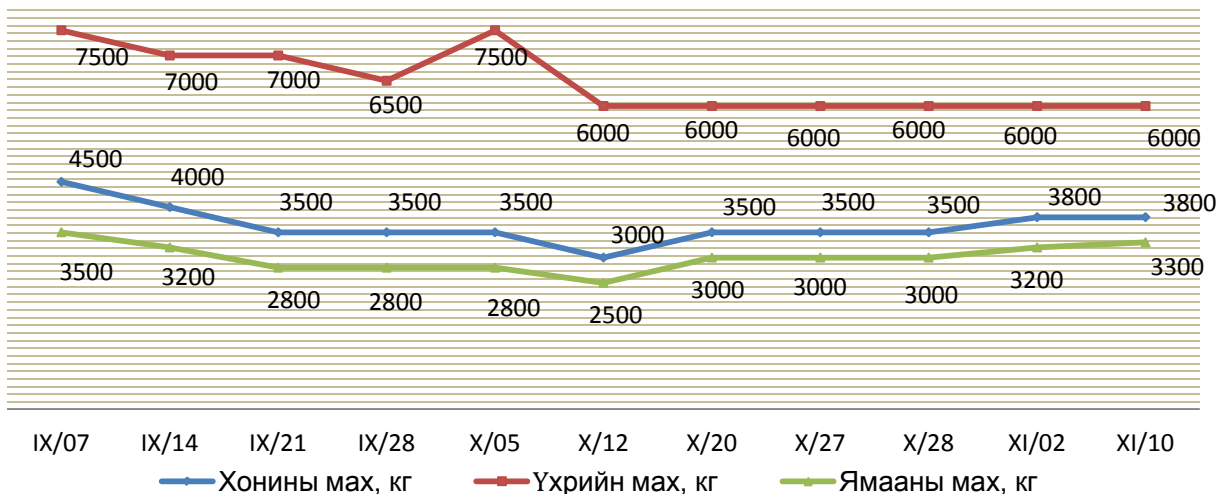


ХЭРЭГЛЭЭНИЙ ҮНИЙН ГОВЬ-АЛТАЙ АЙМГИЙН ИНДЕКС, бүлгээр

Бараа, үйлчилгээний бүлэг	Жин	2016-10	2016-10	2016-10	2016-10
		2010-12	2015-10	2015-12	2016-09
Ерөнхий индекс	100.0	153.7	101.3	102.7	101.1
Хүнсний бараа, ундаа, ус	29.3	143.3	99.0	104.6	102.0
Согтууруулах ундаа, тамхи	3.2	221.5	100.0	99.8	100.0
Хувцас, бөс бараа, гутал	16.1	161.4	104.3	102.8	101.1
Орон сууц, ус, цахилгаан, түлш	12.3	141.0	102.4	100.5	100.0
Гэр ахуйн тавилга, бараа	4.7	154.3	107.7	105.3	101.8
Эм, тариа, эмнэлгийн үйлчилгээ	3.6	118.7	100.0	100.0	100.0
Тээвэр	12.2	136.5	98.3	98.5	101.2
Холбооны хэрэгсэл, шуудангийн үйлчилгээ	4.4	96.0	100.0	100.0	100.0
Амралт, чөлөөт цаг, соёлын бараа, үйлчилгээ	2.8	110.6	99.4	99.4	100.1
Боловсролын үйлчилгээ	4.7	393.6	109.1	109.1	100.0
Зочид буудал, нийтийн хоол, дотуур байрны үйлчилгээ	2.6	185.9	100.0	100.0	100.0
Бусад бараа, үйлчилгээ	4.1	140.3	98.6	98.6	100.0

Хэрэглээний үнийн ерөнхий индекс 2016 оны 10 дугаар сарын байдлаар өмнөх оны жилийн эцсээс 2.7 хувиар өссөн харагдаж байна.

Махны дундаж үнэ: 2016 оны 11-р сарын 10-ны байдлаар үхрийн цул махны үнэ 4.8 хувиар буурч, хонины махны үнэ өмнөх сарынхаас 11.8 хувь, ямааны махны үнэ 15.4 хувиар өссөн байна. Өмнөх 7 хоногийнхтой харьцуулахад хонины мах, үхрийн цул махны үнэ өөрчлөлтгүй, ямааны махны үнэ 3.1 хувиар өссөн байна. 2016 оны 11-р сарын 10-ны байдлаар 1 кг хонины мах дунджаар 3800 төгрөг, үхрийн цул мах 6000 төгрөг, ямааны /ястай/ мах 3300 төгрөгийн үнэтэй байна.



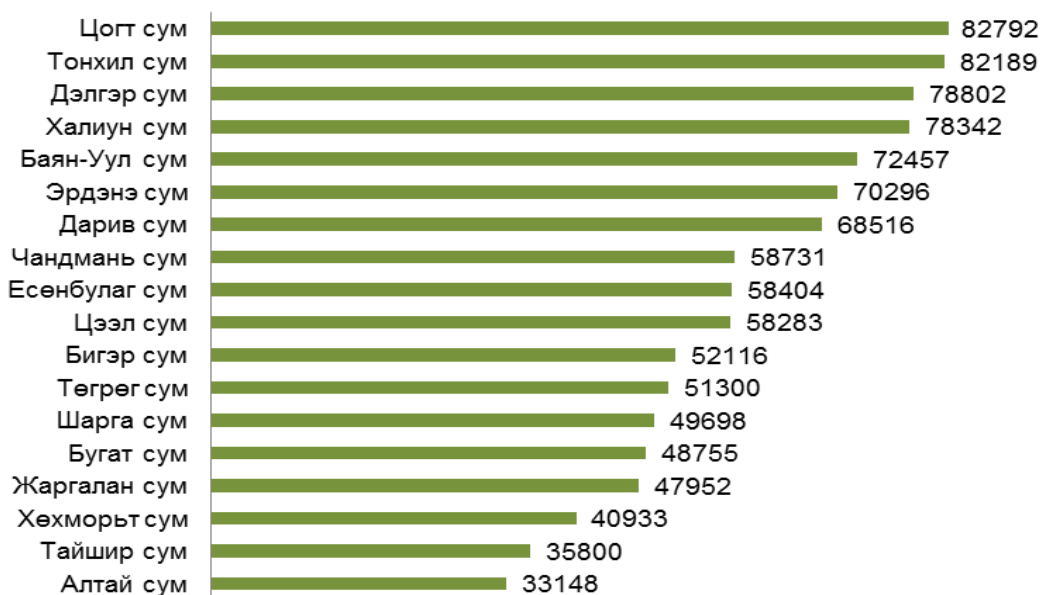
Хөдөө аж ахуйн зарим бүтээгдэхүүний зах зээлийн дундаж үнэ

Хөдөө аж ахуйн зарим бүтээгдэхүүний зах зээлийн дундаж үнийн судалгаагаар 2016 оны 10-р сард аймгийн төв болох Есөнбулаг суманд үхрийн шир 15.0 мян.төг, адууны шир 40.0 мян.төг, хонь ямааны арьс 3.0 мян.төг, хонины ноос 700 төг, ямааны ноолуур 50.0 мян.төг байна.

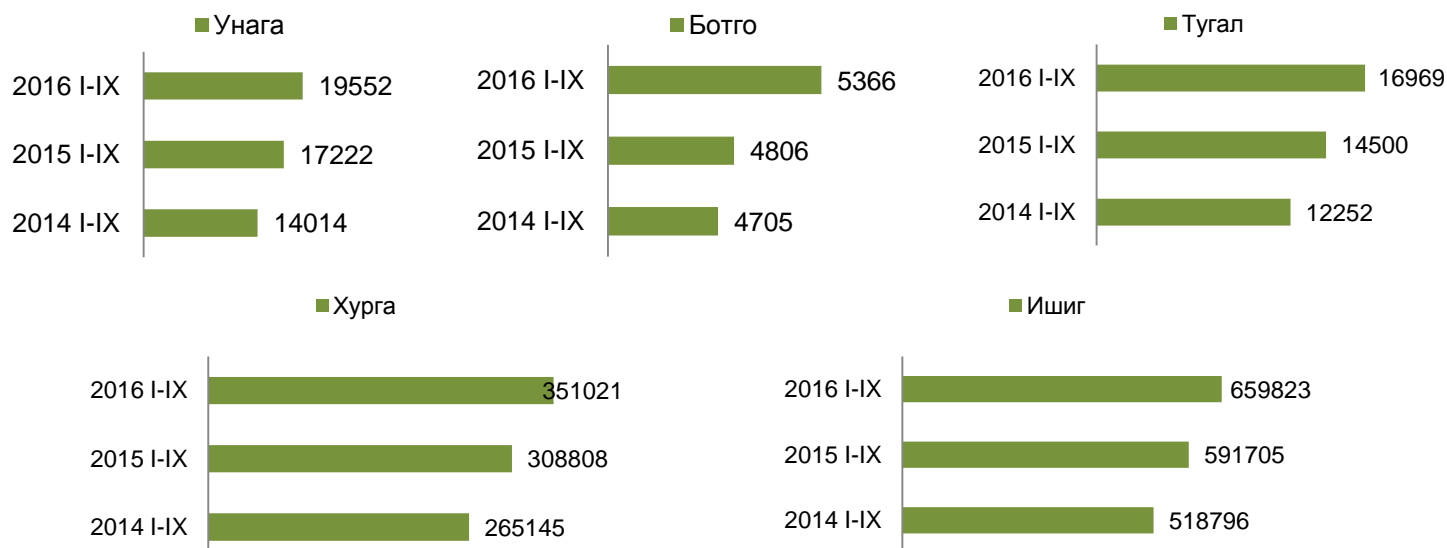
Хөдөө аж ахуй

Аймгийн хэмжээнд 2015 оны эцэст тоологдсон төллөх насны 1184.1 мянган хээлтэгч малын 1068.5 мянга буюу 90.2 хувь нь эхний 10 сард төллөсөн байна. Эм ямааны 90.4 хувь, эм хонины 92.7 хувь, ингэний 48 хувь, үнээний 78 хувь, гүүний 78 хувь нь төллөжээ. Гарсан төлийн 98.4 хувь буюу 1052.7 мянган төл бойжиж байгаа нь өмнөх оны мөн үеийхээс 115.6 мян буюу 0.3 хувиар өссөн байна.

Төллөсөн хээлтэгч, сумаар, 2016 оны эхний 9 сард

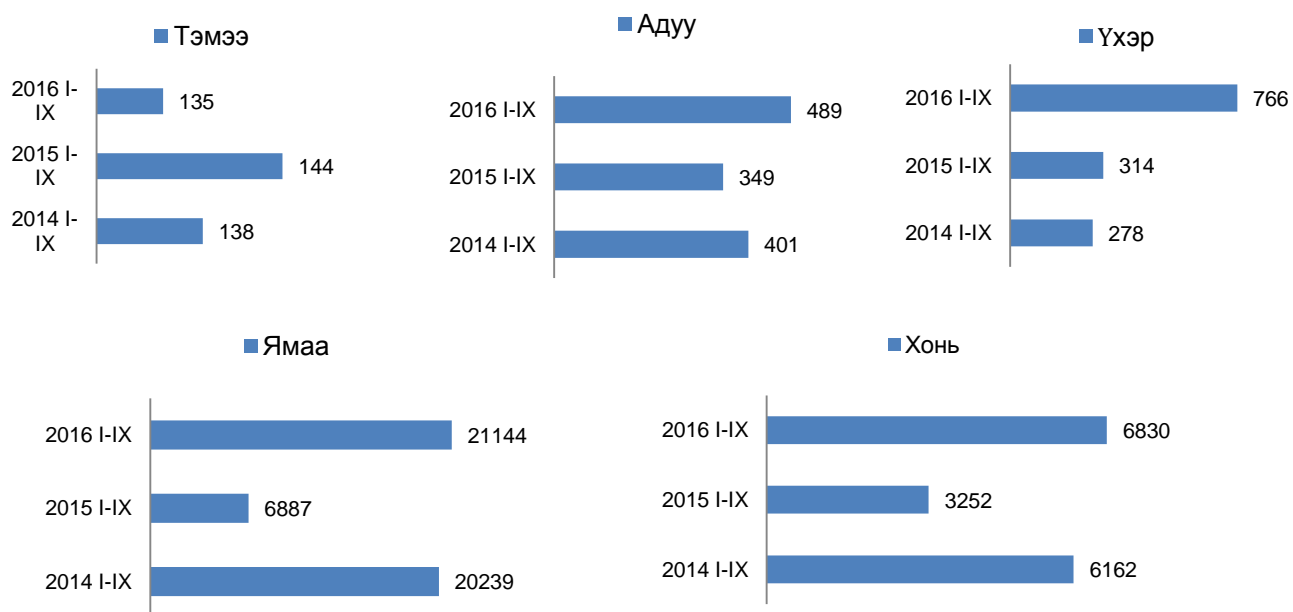


Бойжуулсан төл, төрлөөр, жил бүрийн эхний 10 сард

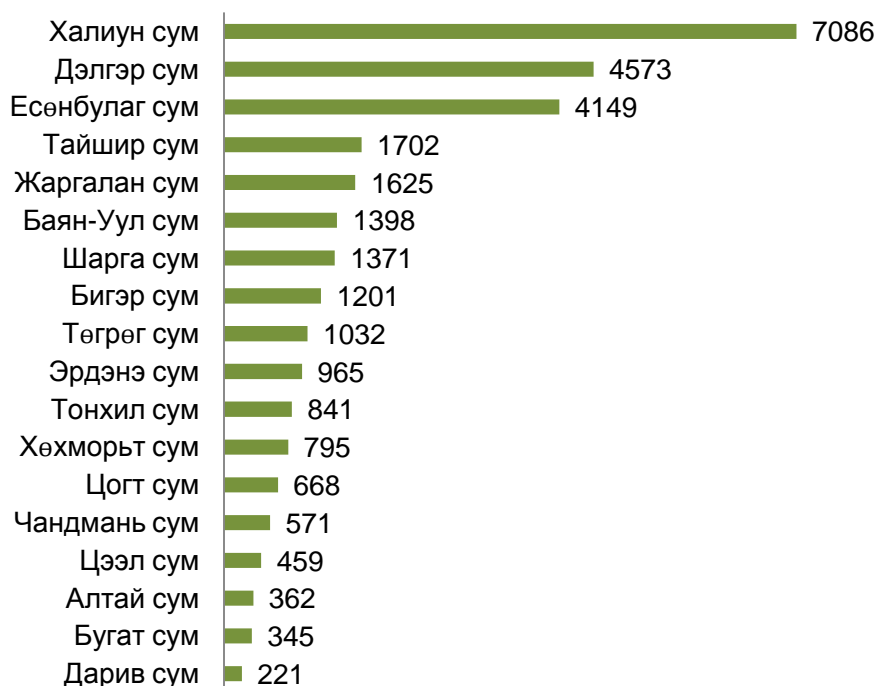


Том малын зүй бусын хорогдол 2016 оны эхний 10 сард аймгийн хэмжээнд 29.3 мян.толгой болж, өмнөх оны мөн үеийхээс 18.4 мянга буюу 2.6 дахин өссөн байна. Том малын зүй бусын хорогдлыг малын төрлөөр авч үзвэл, адуу 489, үхэр 766, тэмээ 135, хонь 6830, ямаа 21144 байна. Нийт хорогдлын 23.3 хувийг хонь, 72 хувийг ямаа эзэлж байна. Өвчнөөр хорогдсон мал 2016 оны эхний 9 сард 983 болж, өмнөх оны мөн үеийнхээс 41-р буюу 4.4 хувиар өсчээ.

Зүй бусаар хорогдсон том мал



Зүй бусаар хорогдсон том мал, сумаар, 2016 оны эхний 10 сард



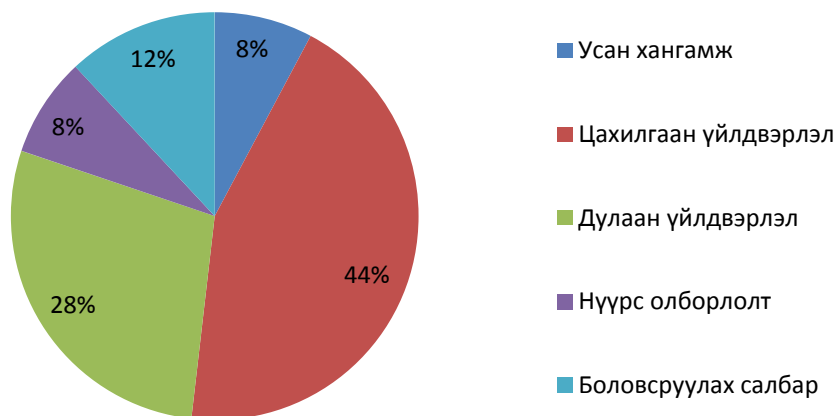
Газар тариалан

Үр тариа 525.3 тн, төмс 633.1 тн, хүнсний ногоо 468.7 тн, тэжээлийн ургамал 1479 тн, эмийн ургамал 10 тн, жимс жимсгэнэ 75.1 тн, хужир шүү 1837 тн-ыг тус тус хурааж, байгалийн хадлан 3697.9 тн, гар тэжээл 236.2 тн-ыг бэлтгээд байна.

Аж үйлдвэр

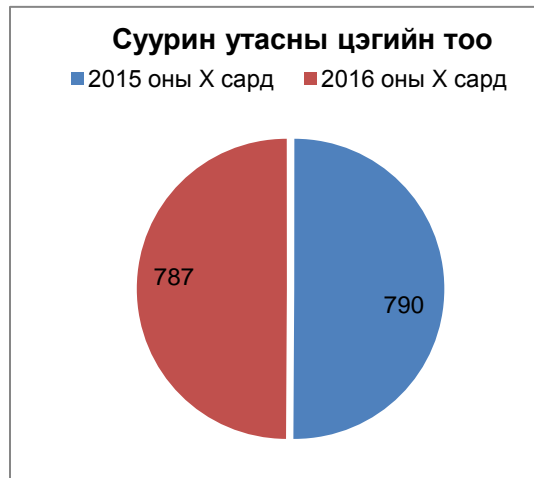
Аж үйлдвэрийн салбарын нийт үйлдвэрлэл 2016 оны эхний 9 сард 8 тэрбум 108.2 сая төг болж, өмнөх оны мөн үеийнхээс 814.6 сая төг буюу 11.1 хувиар өслөө. Үүнд боловсруулах аж үйлдвэрийн нийт үйлдвэрлэл 206.3 сая төг буюу 16.5 хувиар буурсан хэдий ч цахилгаан дулааны эрчим хүч үйлдвэрлэл усан хангамжийн салбарын нийт үйлдвэрлэл 916.0 сая төг буюу 16.5 хувиар өссөн нь голлон нөлөөлөв.

Аж үйлдвэрийн нийт бүтээгдэхүүн үйлдвэрлэлт, 2016.X



Цахилгаан холбоо компани

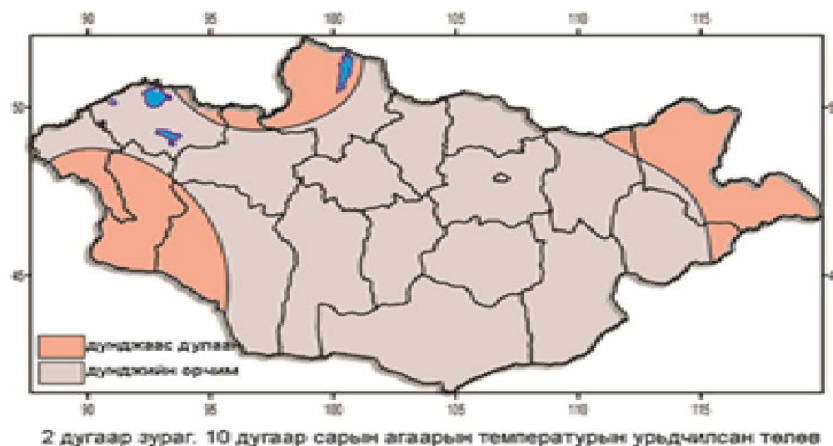
Суурин телефон цэгийн тоо 790, холбооны газрын орлого 181.3 сая төгрөг, үүнээс хүн амаас орсон орлого 126.6 сая төгрөгийн орлоготой ажилласан байна. Интернэтийн үйлчилгээний нэг цэгийн 20-н суудалтай ажиллаж интернэтээр дунджаар 5.2 мянган хүнд үйлчилжээ.



2016 оны X-XII сарын цаг агаарын урьдчилсан төлөв

Аравдугаар сард Уур амьсгалын дунджаар агаарын температурын сарын дундаж нь Говь-Алтайн зүүн өмнөд хэсгээр 5-9 градус дулаан, Говь-Алтайн зүүн хойд хэсгээр 0-4 градус хүйтэн, бусад нутгаар 0-5 градус дулаан байна.

Энэ сард Говь-Алтайн баруун өмнөд хэсгээр уур амьсгалын дунджаас 0.5-1.5 градусаар дулаан, бусад нутгаар дунджийн орчим байх төлөвтэй (**1 дүгээр зураг**)



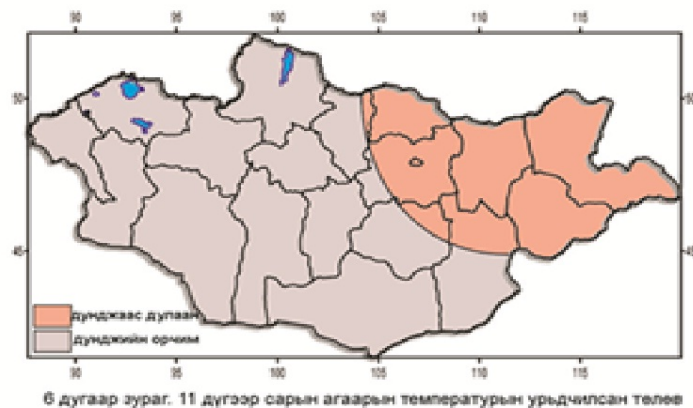
Уур амьсгалын дунджаар хур тунадас Говь-Алтайн ихэнх нутгаар 1-6 мм, бусад нутгаар 6-11 мм ордог

Энэ сард Говь-Алтайн өмнөд хэсгээр уур амьсгалын дунджаас бага, бусад нутгаар дунджийн орчим хур тунадас орох төлөвтэй. (**2 дугаар зураг**)



Арваннэгдүгээр сард Уур амьсгалын дунджаар агаарын температурын сарын дундаж нь Говь-Алтайн нутгаар 2-7 градус хүйтэн байдаг.

Энэ сард Говь-алтайн ихэнх нутгаар дунджийн орчим байх төлөвтэй (**3 дугаар зураг**)



Уур амьсгалын дунджаар Говь-алтайн нутгаар 1-4 мм цас ордог.

Энэ сард Говь-Алтайн өмнөд хэсгээр уур амьсгалын дунджаас бага, бусад нутгаар дунджийн орчим хур тунадас орох төлөвтэй (**4 дүгээр зураг**)



Арванхоёрдугаар сард Говь-алтайн нутгаар 9-16 градус хүйтэн байдаг.

Энэ сард Говь-алтайн нутгаар дунджийн орчим байх төлөвтэй, уур амьсгалын дунджаар Говь-алтайн нутгаар 1-4 мм цас ордог.

Энэ сард Говь-Алтай хойд хэсгээр уур амьсгалын дунджаас ахиу, бусад нутгаар дунджийн орчим хур тунадас орох төлөвтэй байна.

Эх сурвалж: <http://www.icc.mn/aimaq/GoviAltai/?q=node/12250>

**ХӨДӨЛМӨР
LABOUR**

БҮРТГҮҮЛСЭН АЖИЛГҮЙЧҮҮДИЙН ТОО, тайлант хугацааны эцэст /зөвхөн аймагт бүртгүүлсэн ажилгүйчүүд/

NUMBER OF REGISTERED UNEMPLOYED, at the end of period

Боловсролын түвшингээр	By educational level	2012.XII	2013.XII	2014.XII	2015.XII	10-cap	
						In September	
						2015	2016
Бүгд	Total	840	1214	1241	1044	729	831
Үүнээс: эмэгтэй	of which:female	540	669	699	547	413	465
Дээд боловсролтой	Higher education	325	259	327	252	231	276
Тусгай дунд боловсролтой	Specialized secondary education	50	481	477	72	49	37
Мэргэжлийн анхан шатны	Professional technical and vocational training workers	53	37	37	81	55	75
Бүрэн дунд	Upper secondary school	246	287	270	483	301	359
Суурь	Compulsory secondary school	106	96	87	112	63	48
Бага	Primary school	43	45	34	35	21	30
Боловсролгүй	Uneducated persons	17	9	9	9	9	6

**АЖИЛГҮЙЧҮҮДИЙН ТОО, насны бүлгээр, 2016 оны 10-р сарын эцэст /зөвхөн аймагт бүртгүүлсэн ажилгүйчүүд/
NUMBER OF UNEMPLOYED, by age group, at the end of September
2016**

Үүнээс: насны бүлгээр of which: by age group

Сар Months	Бүгд Total	Үүнээс: эмэгтэй female	Үүнээс: насны бүлгээр of which: by age group											
			15-24	Эмэгтэй female	25-34	Эмэгтэй female	35-44	Эмэгтэй female	45-59	Эмэгтэй female	55-59	Эмэгтэй female	60+	Эмэгтэй female
I	925	486	171	83	394	207	209	119	121	66	21	5	9	6
II	901	485	160	75	368	201	215	126	127	71	22	6	9	6
III	1045	604	165	90	434	235	264	171	146	92	27	13	9	3
IV	998	586	150	85	425	232	242	159	145	93	27	14	9	3
V	954	562	158	91	401	220	229	151	132	84	25	13	9	3
VI	878	530	162	100	335	188	206	137	140	88	24	13	11	4
IX	814	456	174	97	308	169	180	113	122	66	21	8	9	3
X	831	465	166	95	316	176	189	116	128	67	23	8	9	3

АЖИЛГҮЙЧҮҮД, 2016 оны 10 сард ШИНЭЭР БҮРТГҮҮЛСЭН АЖИЛГҮЙ ХҮН
NUMBER UNEMPLOYED AND NEWLY REGISTERED PERSONS, in the 10 month of 2016

Сар	Month	Ажилгүйчүүдийн тоо, 10-р сарын эцэст			10-р сард шинээр бүртгүүлсэн ажилгүй хүн		
		Number of unemployed, at the end of 9 months			Number of unemployed newly registered in the 9 months		
		2015	2016	2016% 2015	2015	2016	2016% 2015
I		1176	925	78.7	279	0	0
II		1196	901	75.3	309	138	44.7
III		1100	1045	95.0	154	562	3.6 дахин
IV		1112	998	89.7	194	196	101.0
V		1094	954	87.2	330	46	13.9
VI		1175	878	74.7	292	255	87.3
IX		757	814	107.5			
X		729	831	114.0			

АЖИЛГҮЙЧҮҮДИЙН ТОО, СУМДААР /зөвхөн аймагт бүртгүүлсэн ажилгүйчүүд/
NUMBER OF UNEMPLOYED, by som

Сум	Sum	Ажилгүйчүүдийн тоо Number of unemployed						
		2012.XII	2013.XII	2014.XII	2015.XII	10-р сар in September		
						2015	2016	2016% 2015
Есөнбулаг	Yesunbulag	326	271	488	284	329	380	115.5
Алтай	Altai	10	27	11	40	19	11	57.9
Баян-Уул	Bayan-Uul	22	19	12	22	16	40	2.5 дахин
Бигэр	Biger	54	53	23	56	23	34	147.8
Бугат	Bugat	48	22	33	26	15	22	146.7
Дарив	Darib	39	44	32	47	56	12	21.4
Дэлгэр	Delger	43	25	29	45	19	47	2.4 дахин
Жаргалан	Jargalan	15	18	26	33	23	8	34.8
Тайшир	Taishir	2	9	10	17	15	15	100.0
Тонхил	Tonhil	26	32	38	68	12	21	175.0
Төгрөг	Tugrug	40	37	18	37	18	18	100.0
Халиун	Haliun	20	21	16	35	25	24	96.0
Хөхморьт	Huhmorit	16	15	12	15	12	30	2.5 дахин
Цогт	Tsogt	61	61	40	73	13	59	4.5 дахин
Цээл	Tseel	53	12	22	37	25	15	60.0
Чандмань	Chandmani	35	44	16	75	21	34	161.9
Шарга	Sharga	14	19	27	46	16	33	2 дахин
Эрдэнэ	Erdene	16	39	11	25	19	28	147.4
Бусад аймгууд болон УБ-т бүртгэлтэй	Other		446	373	63	53		
ДҮН	TOTAL	514	943	1237	1044	729	831	114.0

ХҮН АМЫН ЭРҮҮЛ МЭНДИЙН ҮЗҮҮЛЭЛТҮҮД
PUBLIC HEALTH OF POPULATION

№	Сумын нэр	Soum	төрсөн эх <i>Women who gave births</i>		эхийн эндэгдэл <i>Maternal Deaths</i>		төрсөн хүүхэд <i>Births</i>		Нялхасын эндэгдэл <i>Infant mortality</i>		1-5 хүртэлх насны хүүхдийн эндэгдэл <i>Under-five mortality</i>		Нийт нас баралт <i>Deaths</i>		Эмнэлэгт нас баралт <i>Deaths</i>	
			2015	2016	2015	2016	2015	2016	2015	2016	2015	2016	2015	2016	2015	2016
1	Есөнбулаг	<i>Yesunbulag</i>	944	912			953	915	12	14	1		96	103	29	31
2	Алтай	<i>Altai</i>	9	11			9	11	0	0		0	4	10	1	3
3	Баян-Уул	<i>Bayan-Uul</i>	16	11			16	11	0	0		1	10	14	1	2
3	Бигэр	<i>Biger</i>	9	7			9	7	0	0		0	7	9	1	0
4	Бугат	<i>Bugat</i>	4	3			4	3	1	0		0	14	4	5	2
5	Гуулин	<i>Gulin</i>	0	1			0	1	0	0		0	3	2	1	2
5	Дарив	<i>Darib</i>	23	5			23	5	0	0		0	7	10	1	5
6	Дэлгэр	<i>Delger</i>	9	4			9	4	0	0		0	8	11	2	2
7	Жаргалан	<i>Jargalan</i>	4	0			3	0	1	0		0	5	7	3	4
8	Тайшир	<i>Taishir</i>	0	0			0	0	0	0		0	4	6	1	0
8	Тонхил	<i>Tonhil</i>	12	10			12	10	0	1		0	13	11	2	5
9	Төгрөг	<i>Tugrug</i>	4	5			4	5	0	0		0	6	11	1	7
10	Халиун	<i>Haliun</i>	1	5			1	5	0	1		0	9	9	2	3
10	Хөхморьт	<i>Huhmorit</i>	2	5			2	4	0	0		0	6	8	3	3
11	Цогт	<i>Tsogt</i>	11	6			11	6	0	0		1	10	11	3	4
12	Цээл	<i>Tseel</i>	10	7			10	7	1	0		0	10	9	2	3
12	Чандмана	<i>Chandmani</i>	9	8			9	8	0	0		0	5	9	1	1
13	Шарга	<i>Sharga</i>	3	0			3	0	0	0		0	7	7	2	1
14	Эрдэнэ	<i>Erdene</i>	4	3			3	3	0	2		0	8	8	0	2
15	Баянтоорой	<i>Bayantoroi</i>	1	2			1	2	0	0	2	0	6	4	3	1
22	Дүн	Total	1075	1005	0	0	1082	1007	15	18	3	2	238	263	64	81

№	Сумын нэр	Soum	Цочмог халдварт өвчлөл бүгд Infectious Diseases		Үүнээс: Of which:													
					БЗХӨ STID						Гепатит Hepatite		Сүрьеэ Tuberculosis		Улаан бурхан		бусад Other	
					трихоминаз Trichomoniasis		тэмбүү Syphilis		заг хүйтэн Gonorrhea									
					2015	2016	2015	2016	2015	2016	2015	2016	2015	2016	2015	2016	2015	2016
1	Есөнбулаг	Yesunbulag	202	654	9	4	74	55	31	12	7	7	13	9	20	481	48	86
2	Алтай	Altai	8	51			6	11	1		0	0		1	1	38	0	1
3	Баян-Уул	Bayan-Uul	11	9			8	6	1	1	1	0				2	1	0
3	Бигэр	Biger	2	5			1.0		1	2	0	0				3	0	0
4	Бугат	Bugat	5	4			3	2			0	0	2			1	0	1
5	Гуулин	Gulin	5	5			1				0	0				4	4	1
5	Дарив	Darib	4	21			3	1			1	0		1		19	0	0
6	Дэлгэр	Delger	10	5	1		3.0	3	5		0	0	1			2	0	0
7	Жаргалан	Jargalan	5	14			2		1	1	0	1		1	2	11	0	0
8	Тайшир	Taishir	9	5			7	1	2		0	0				4	0	0
8	Тонхил	Tonhil	13	10			5	4		1	0	0	1	5	5	5	2	0
9	Төгрөг	Tugrug	7	4			6	1	1		0	0				3	0	0
10	Халиун	Haliun	2	19			1	10			0	0		1.0	7	0	2	
10	Хөхморьт	Huhmorit	8	5			6	2	2	1	0	0		1		1	0	0
11	Цогт	Tsogt	14	14	1		10	7	1	1	0	0	1	1	6	0	0	
12	Цээл	Tseel	16	6		1	11	3		2	0	0		5		0	0	
12	Чандмана	Chandmani	3	6			1	2		1	0	0	2	1		2	0	0
13	Шарга	Sharga	5	9			3	1	1	2	0	0		1	1.0	4	0	1
14	Эрдэнэ	Erdene	5	41	1		1		1		0	0				41	2	0
15	Баянтоорой	Bayantoroi	8	3			4				1	0	1	1	1	2	1	0
22	Дүн	Total	342	890	12	5	156	109	48	24	10	8	21	16	37	636	58	92

ГОВЬ-АЛТАЙ АЙМГИЙН ТӨСВИЙН ОРЛОГО
GOVI-ALTAI AIMAGS GOVERNMENT REVENUE, by classification of revenue

ОРЛОГЫН ТӨРӨЛ	INCOME TYPE	мян.төг <i>tous.tog</i>		
		Төлөвлөгөө <i>Project</i>	Гүйцэтгэл <i>Performance</i>	Хувь <i>Rate</i>
ОРОН НУТГИЙН ОРЛОГО		44121575.8	43839396.8	99.4
ТАТВАРЫН ОРЛОГО		3780734.2	4189666.4	110.8
Орлогын албан татвар		2979997.3	3170777.6	106.4
Хувь хүний орлогын албан татвар		3609997.3	3687942.0	102.2
Цалин, хөдөлмөрийн хөлс, шагнал, урамшуулал болон тэдгээртэй адилтгах хөдөлмөр эрх		3380986.3	3365247.9	99.5
Үйл ажиллагааны орлого		88911.0	145607.4	163.8
Хөрөнгийн орлого		0.0	1050.0	0.0
Хөрөнгө борлуулсны орлого		67000.0	86674.0	129.4
Шууд бус орлого		73100.0	89362.8	122.2
Хувь хүний орлогын албан татварын буцаан олголт		-630000.0	-517278.4	82.1
Орлогыг нь тухай бүр тодорхойлох боломжгүй ажил, үйлчилгээ хувиараа эрхлэгч иргэний орлого		0.0	114.0	0.0
Хөрөнгийн албан татвар		432354.0	401581.7	92.9
Үл хөдлөх эд хөрөнгийн албан татвар		146549.0	116699.9	79.6
Бууны албан татвар		51235.0	22267.0	43.5
Автотээврийн болон өөрөө явагч хэрэгслийн албан татвар		234570.0	262614.8	112.0
Бусад татвар, төлбөр, хураамж		368382.9	617307.1	167.6
Бусад нийтлэг төлбөр, хураамж		209949.9	307451.4	146.4
Улсын тэмдэгийн хураамж		77733.6	108830.5	140.0
				15
Түгээмэл тархацтай ашигт малтмал ашигласны төлбөр		6888.0	106669.9	дахин
Хог хаягдлын үйлчилгээний хураамж		125328.3	87809.5	70.1
Бусад татвар		0.0	4141.6	0.0
Газрын төлбөр		100622.0	107712.6	107.0
Газрын төлбөр		100622.0	107712.6	107.0
Байгалийн нөөц ашигласны төлбөр		57711.0	201574.1	3 дахин
Ойн нөөц ашигласны төлбөр		2000.0	1192.3	59.6
Ан амьтны нөөц ашигласны төлбөр		0.0	106368.6	0.0
Ус, рашааны нөөц ашигласны төлбөр		55711.0	94013.2	168.8
Бусад татвар		100.0	573.0	5 дахин
Нохойны албан татвар		100.0	567.0	5 дахин
ТАТВАРЫН БУС ОРЛОГО		40340841.6	39649730.4	98.3
Нийтлэг татварын бус орлого		517547.5	1156876.5	2 дахин
Хүүгийн орлого		0.0	64.8	0.0
Торгуулийн орлого		302295.0	279030.1	92.3
Төсөв байгууллагын өөрийн орлого		100444.0	732733.0	7 дахин
Түрээсийн орлого		3496.0	4966.0	142.0
Бусад орлого		111312.5	140082.6	125.8
Хөрөнгийн орлого		20800.0	8051.5	38.7
Төрийн болон орон нутгийн өмчид бүртгэлтэй хөрөнгө борлуулсны орлого		0.0	2850.0	0.0
Өмч хувьчлалын орлого		20800.0	5201.5	25.0
Улсын төсвөөс орон нутгийн төсөвт олгох санхүүгийн дэмжлэг		43747553.8	41432176.5	94.7
Улсын төсвөөс орон нутгийн төсөвт олгох санхүүгийн дэмжлэг		8145167.8	7784472.9	95.6
Тусгай зориулалтын шилжүүлгийн орлого		26513682.6	26681417.2	100.6
Орон нутгийн хөгжлийн нэгдсэн сангаас шилжүүлсэн орлого		5143643.7	4018912.3	78.1
Эргэж төлөгдөх зээл		1672241.8	1672241.8	100.0
Урьд оны үлдэгдэлээс санхүүжих		2272817.9	1275132.3	56.1

ОРОН НУТГИЙН ТӨСВИЙН ЗАРЛАГА
EXPENDITURE OF PROVINCIAL GOVERNMENT

мян.төг tous.tog

	Төлөвлөгөө <i>Project</i>	Гүйцэтгэл <i>Performance</i>	Хувь <i>Rate</i>
НИЙТ ЗАРЛАГА	48,857,574.3	40,560,428.5	81.4
Цалин, хөлс болон нэмэгдэл урамшил	22,144,850.8	20,239,200.5	90.8
Ажил олгогчоос нийгмийн даатгалд төлөх шимтгэл	2,464,129.7	2,226,325.3	89.2
Байр ашиглалттай холбоотой тогтмол зардал	3,429,117.4	3,067,854.1	92.3
Хангамж бараа материалын зардал	970,504.5	848,358.6	88.0
Нормативт зардал	1,699,548.1	1,368,963.6	78.1
Эд хогшил, урсгал засварын зардал	471,047.1	401,460.3	83.0
Томилолт зочны зардал	228,541.4	184,181.9	81.8
Бусдаар гүйцэтгүүлсэн ажил үйлчилгээний төлбөр хураамж	1,520,249.4	818,007.1	57.4
Бараа үйлчилгээний бусад зардал	1,294,536.0	1,011,079.4	85.5
ТАТААС	14,000.0	14,000.0	100.0
УРСГАЛ ШИЛЖҮҮЛЭГ	6,019,878.2	5,072,040.1	81.7
ХӨРӨНГИЙН ЗАРДАЛ	6,928,929.9	4,662,360.9	60.6
ЭРГЭЖ ТӨЛӨГДӨХ ТӨЛБӨРИЙГ ХАССАН ЦЭВЭР ЗЭЭЛ	1,672,241.8	646,596.6	36.8
ЗАРДЛЫГ САНХҮҮЖҮҮЛЭХ ЭХ ҮҮСВЭР	48,857,574.3	44,722,263.5	91.4
Засгийн газрын тусгай сангаас санхүүжих	1,163,441.6	77,429.7	7.8
Тусгай зориулалтын шилжүүлгээс санхүүжих	26,513,682.6	26,681,417.2	100.0
ОРОН НУТГИЙН ТӨСВӨӨС САНХҮҮЖИХ	18,807,188.2	16,093,200.1	87.5
ТӨСӨВ БАЙГУУЛЛАГЫН ҮЙЛ АЖИЛЛАГААНААС САНХҮҮЖИХ	2,373,261.9	1,826,205.6	71.8

ТӨСВИЙН ЗАРЛАГЫН ГҮЙЦЭТГЭЛ сумаар

PERFORMANCE REVENUE soum

мян.төг

№	Сум	Soum	Орон нутаг Provincial government		
			Төлөвлөгөө <i>Project</i>	Гүйцэтгэл <i>Performance</i>	Хувь <i>Rate</i>
1	Есөнбулаг	<i>Yesunbulag</i>	9,297,892.5	8,374,219.9	90.1
2	Алтай	<i>Altai</i>	1,544,266.4	1,383,218.6	89.6
3	Баян-Уул	<i>Bayn-Uul</i>	1,397,024.6	1,222,852.3	87.5
4	Бигэр	<i>Biger</i>	1,236,986.1	1,019,995.9	82.5
5	Бугат	<i>Bugat</i>	1,535,702.4	1,300,757.4	84.7
6	Дарив	<i>Dariv</i>	1,554,132.9	1,313,084.8	84.5
7	Дэлгэр	<i>Delger</i>	1,508,109.5	1,274,116.4	84.5
8	Жаргалан	<i>Jargalan</i>	1,179,675.3	994,442.1	84.3
9	Тайшир	<i>Taishir</i>	1,094,295.6	945,061.9	86.4
10	Тонхил	<i>Tonhil</i>	1,576,394.0	1,050,454.4	66.6
11	Төгрөг	<i>Tugrug</i>	1,313,635.7	1,122,804.4	85.5
12	Халиун	<i>Khaliun</i>	1,332,655.4	1,098,086.7	82.4
13	Хөхморьт	<i>Khukhmorit</i>	1,490,163.8	1,262,827.4	84.7
14	Цогт	<i>Tsogt</i>	1,704,506.3	1,418,264.8	83.2
15	Цээл	<i>Tseel</i>	1,451,168.3	1,128,006.2	77.7
16	Чандмань	<i>Chandmani</i>	1,355,678.1	1,115,802.8	82.3
17	Шарга	<i>Sharga</i>	1,310,340.3	1,115,727.2	85.1
18	Эрдэнэ	<i>Erdene</i>	1,505,694.7	1,260,258.1	83.7
19	Гуулин тосгон	<i>Guulin</i>	797,298.2	740,149.6	92.8
20	Баянтоорой тосгон	<i>Bayntooroi</i>	798,116.8	683,931.5	92.8
21	Шууд харилцагч	<i>Straight communicant</i>	13,873,837.4	10,736,366.0	85.7
	Дүн		48857574.3	40,560,428.5	77.4

ТАТВАРЫН ОРЛОГО ГҮЙЦЭТГЭЛ сумаар
PERFORMANCE REVENUE *soum*

мян.мөг *tous.tog*

№	Сум	Soum	Нийт орлого <i>Gross income</i>		
			Төлөвлөгөө <i>Project</i>	Гүйцэтгэл <i>Performance</i>	Хувь <i>Rate</i>
1	Есөнбулаг	<i>Yesunbulag</i>	267,200.0	228,659.4	85.6
2	Алтай	<i>Altai</i>	10,928.0	48,112.8	4 дахин
3	Баян-Уул	<i>Bayn-Uul</i>	10,970.0	35,164.1	3 дахин
4	Бигэр	<i>Biger</i>	6,263.0	13,340.3	2 дахин
5	Бугат	<i>Bugat</i>	9,711.6	12,156.6	125.2
6	Дарив	<i>Dariv</i>	7,960.0	34,113.1	4 дахин
7	Дэлгэр	<i>Delger</i>	7,000.0	5,336.2	76.2
8	Жаргалан	<i>Jargalan</i>	8,572.0	15,399.0	179.6
9	Тайшир	<i>Taishir</i>	7,878.0	9,460.5	120.1
10	Тонхил	<i>Tonhil</i>	12,650.0	9,459.8	74.8
11	Төгрөг	<i>Tugrug</i>	7,608.0	11,803.4	155.1
12	Халиун	<i>Khaliun</i>	10,132.7	8,531.3	84.2
13	Хөхморьт	<i>Khukhmorit</i>	6,332.0	7,962.9	125.8
14	Цогт	<i>Tsogt</i>	11,950.0	69,141.4	5 дахин
15	Цээл	<i>Tseel</i>	10,750.0	12,698.2	118.1
16	Чандмань	<i>Chandmani</i>	11,090.0	7,629.9	68.8
17	Шарга	<i>Sharga</i>	7,980.0	56,394.4	7 дахин
18	Эрдэнэ	<i>Erdene</i>	9,383.6	10,008.5	106.7
19	Баянтоорой тосгон	<i>Bayntooroi</i>	5,230.0	3,225.7	61.7
20	Гуулин тосгон	<i>Guulin</i>	1,550.0	2,458.2	158.6
21	Татварын хэлтэс	<i>Straight communicant</i>	3,349,595.3	3,588,610.5	107.1
Дүн			3,780,734.2	4,189,666.4	110.8

ХЭРЭГЛЭЭНИЙ ҮНИЙН УЛСЫН ИНДЕКС, 5 дугаар сард, суурь онтой харьцуулснаар

NATIONAL CONSUMER PRICE INDEX for 5, compared with the basic year

хувь percentage

Аймаг, нийслэл <i>Aimag and the Capital</i>	Ерөнхий индекс <i>Overall index</i>	Хүнсний бараа, ундаа, ус <i>Food and non- alcoholic beverage</i>	Согтууруулах ундаа, тамхи <i>Alcoholic beverages, tobacco</i>	Хувцас, бөс бараа, гутал <i>Clothing, footwear and cloth</i>	Орон сууц, ус, цахилгаан, түлш <i>Housing, water electricity and fuels</i>	Гэр ахуйн тавилга, гэр ахуйн бараа <i>Furnishings, household equipment</i>	Эм, тариа, эмнэлгийн үйлчилгээ <i>Health</i>	Тээвэр <i>Transport</i>	Холбооны хэрэгсэл, шуудангийн үйлчилгээ <i>Communi- cation</i>	Амралт, чөлөөт цаг, соёлын бараа, үйлчилгээ <i>Recreation and culture</i>	Боловс- ролын үйлчилгээ <i>Education</i>	Зочид буудал, зоогийн газар, дотуур байр <i>Restaurants and hotels</i>	Бусад бараа, үйлчилгээ <i>Miscellaneous goods & services</i>
2016.01	153.7	145.0	221.9	158.8	146.0	149.8	118.7	139.1	96.0	118.7	360.6	185.9	142.4
2016.02	153.1	143.6	221.9	158.8	146.0	149.9	118.7	137.1	96.0	118.7	360.6	185.9	142.4
2016.03	157.9	158.2	221.5	158.9	137.8	149.8	119.3	135.7	96.0	118.7	360.6	185.9	142.4
2016.04	158.9	160.8	221.5	158.7	140.1	149.8	118.7	134.8	96.0	118.7	360.6	185.9	141.8
2016.05	158.8	160.5	221.5	158.4	140.1	151.2	118.7	135.6	96.0	118.2	360.6	185.9	140.8
2016.06	159.2	161.6	221.5	158.4	140.1	151.2	118.7	134.9	96.0	118.2	360.6	185.9	141.3
2016.07	156.7	154.8	221.5	158.9	140.1	151.4	118.7	134.9	96.0	118.1	360.6	185.9	141.3
2016.08	155.5	150.1	221.5	158.9	140.1	151.6	118.7	134.9	96.0	118.1	393.6	185.9	140.3
2016.09	152.0	140.4	221.5	159.7	140.1	151.6	118.7	134.9	96.0	117.9	393.6	185.9	140.3
2016.10	153.7	143.3	221.5	161.4	141.0	154.3	118.7	136.5	96.0	110.6	393.6	185.9	140.3

ХЭРЭГЛЭЭНИЙ ҮНИЙН УЛСЫН ИНДЕКС, 5 дугаар сард, өмнөх оны мөн үетэй харьцуулснаар

NATIONAL CONSUMER PRICE INDEX for 5, compared with the same period of previous year

хувь percentage

Аймаг, нийслэл <i>Aimag and the Capital</i>	Ерөнхий индекс <i>Overall index</i>	Хүнсний бараа, ундаа, ус <i>Food and non-alcoholic beverages</i>	Согтууруулах ундаа, тамхи <i>Alcoholic beverages, tobacco</i>	Хувцас, бөс бараа, гутал <i>Clothing, footwear and cloth</i>	Орон сууц, ус, цахилгаан, түлш <i>Housing, water electricity and fuels</i>	Гэр ахуйн тавилга, гэр ахуйн бараа <i>Furnishings, household equipment</i>	Эм, тариа, эмнэлгийн үйлчилгээ <i>Health</i>	Тээвэр <i>Transport</i>	Холбооны хэрэгсэл, шуудангийн үйлчилгээ <i>Communi- cation</i>	Амралт, чөлөөт цаг, соёлын бараа, үйлчилгээ <i>Recreation and culture</i>	Боловс- ролын үйлчилгээ <i>Education</i>	Зочид буудал, зоогийн газар, дотуур байр <i>Restaurants and hotels</i>	Бусад бараа, үйлчилгээ <i>Miscellaneous goods & services</i>
2016.01	104.0	95.5	103.8	109.0	121.3	106.1	98.3	109.4	100.0	110.9	131.8	114.6	101.0
2016.02	103.1	93.8	103.8	108.5	121.3	106.2	98.3	107.6	100.0	110.8	131.8	114.6	100.9
2016.03	102.0	93.9	103.6	107.8	114.5	104.6	98.7	106.5	100.0	110.8	131.8	114.6	99.7
2016.04	103.6	97.4	101.3	107.4	120.9	104.5	100.1	104.5	100.0	111.0	131.8	114.6	99.8
2016.05	102.2	95.0	101.2	107.0	121.4	105.6	96.6	100.2	100.0	108.3	131.8	114.6	98.8
2016.06	101.8	94.0	101.2	106.8	121.4	106.9	100.0	99.2	100.0	108.3	131.8	114.6	99.5
2016.07	100.9	92.2	100.1	106.2	121.4	107.2	100.1	99.2	100.0	108.2	131.8	114.6	99.7
2016.08	101.1	95.4	100.1	105.4	118.3	105.3	100.0	98.6	100.0	106.1	109.1	104.9	98.9
2016.09	99.8	92.1	100.0	105.5	117.8	103.9	100.0	97.4	100.0	106.0	109.1	100.6	98.6
2016.10	101.3	99.0	100.0	104.3	102.4	107.7	100.0	98.3	100.0	99.4	109.1	100.0	98.6

ХЭРЭГЛЭЭНИЙ ҮНИЙН УЛСЫН ИНДЕКС, 5 дугаар сард, өмнөх оны жилийн эцэстэй харьцуулснаар
 NATIONAL CONSUMER PRICE INDEX for 5, compared with the end of previous year

Аймаг, нийслэл Aimag and the Capital	Ерөнхий индекс Overall index	Хүнсний бараа, ундаа, ус Food and non- alcoholic beverages	Согтууруулах ундаа, тамхи Alcoholic beverages, tobacco	Хувцас, бөс бараа, гутал Clothing, footwear and cloth	Орон сууц, ус, цахилгаан, түлш Housing, water electricity and fuels	Гэр ахуйн тавилга, гэр ахуйн бараа Furnishings, household equipment	Эм, тариа, эмнэлгийн үйлчилгээ Health	Тээвэр Transport	Холбооны хэрэгсэл, шуудангийн үйлчилгээ Communi- cation	Амралт, чөлөөт цаг, соёлын бараа, үйлчилгээ Recreation and culture	хувь percentage		
											Боловс- ролын үйлчилгээ Education	Зочид буудал, зоогийн газар, дотуур байр Restaurants and hotels	Бусад бараа, үйлчилгээ Miscellaneous goods & services
2016.01	102.8	105.8	100.0	101.1	104.6	102.2	100.0	100.3	100.0	100.0	100.0	100.0	100.0
2016.02	102.4	104.8	100.0	101.1	104.6	102.3	100.0	98.9	100.0	100.0	100.0	100.0	100.0
2016.03	105.6	115.5	99.8	101.2	98.8	102.2	100.5	97.9	100.0	100.0	100.0	100.0	100.0
2016.04	106.3	117.3	99.8	101.0	100.5	102.2	100.0	97.2	100.0	100.0	100.0	100.0	99.6
2016.05	106.2	117.1	99.8	100.9	100.4	103.2	100.0	97.8	100.0	99.5	100.0	100.0	98.9
2016.06	106.5	117.9	99.8	100.8	100.4	103.2	100.0	97.3	100.0	99.5	100.0	100.0	99.2
2016.07	104.8	113.0	99.8	101.2	100.4	103.3	100.0	97.3	100.0	99.5	100.0	100.0	99.2
2016.08	104.0	109.5	99.8	101.2	100.5	103.5	100.0	97.3	100.0	99.5	109.1	100.0	98.5
2016.09	101.6	102.5	99.8	101.7	100.5	103.5	100.0	97.3	100.0	99.3	109.1	100.0	98.5
2016.10	102.7	104.6	99.8	102.8	100.5	105.3	100.0	98.5	100.0	99.4	109.1	100.0	98.6

ХЭРЭГЛЭЭНИЙ ҮНИЙН УЛСЫН ИНДЕКС, 5 дугаар сард, өмнөх сартай харьцуулснаар
 NATIONAL CONSUMER PRICE INDEX for 5, compared with previous month

Аймаг, нийслэл Aimag and the Capital	Ерөнхий индекс Overall index	Хүнсний бараа, ундаа, ус Food and non- alcoholic beverages	Согтууруулах ундаа, тамхи Alcoholic beverages, tobacco	Хувцас, бөс бараа, гутал Clothing, footwear and cloth	Орон сууц, ус, цахилгаан, түлш Housing, water electricity and fuels	Гэр ахуйн тавилга, гэр ахуйн бараа Furnishings, household equipment	Эм, тариа, эмнэлгийн үйлчилгээ Health	Тээвэр Transport	Холбооны хэрэгсэл, шуудангийн үйлчилгээ Communi- cation	Амралт, чөлөөт цаг, соёлын бараа, үйлчилгээ Recreation and culture	хувь percentage		
											Боловс- ролын үйлчилгээ Education	Зочид буудал, зоогийн газар, дотуур байр Restaurants and hotels	Бусад бараа, үйлчилгээ Miscellaneous goods & services
2016.01	102.8	105.8	100.0	101.1	104.6	102.2	100.0	100.3	100.0	100.0	100.0	100.0	100.0
2016.02	99.6	99.1	100.0	100.0	100.0	100.0	100.0	98.6	100.0	100.0	100.0	100.0	100.0
2016.03	103.1	110.2	99.8	100.1	94.4	99.9	100.5	99.0	100.0	100.0	100.0	100.0	100.0
2016.04	100.7	101.6	100.0	99.8	101.7	100.0	99.5	99.3	100.0	100.0	100.0	100.0	99.6
2016.05	99.9	99.8	100.0	99.8	100.0	101.0	100.0	100.6	100.0	99.5	100.0	100.0	99.3
2016.06	100.3	100.7	100.0	100.0	100.0	100.0	100.0	99.5	100.0	100.0	100.0	100.0	100.3
2016.07	98.4	95.8	100.0	100.3	100.0	100.1	100.0	100.0	100.0	99.9	100.0	100.0	100.0
2016.08	99.2	96.9	100.0	100.0	100.0	100.1	100.0	100.0	100.0	100.0	109.1	100.0	99.3
2016.09	97.7	93.6	100.0	100.5	100.0	100.0	100.0	100.0	100.0	99.9	100.0	100.0	100.0
2016.10	101.1	102.0	100.0	101.1	100.0	101.8	100.0	101.2	100.0	100.1	100.0	100.0	100.0

ГОЛ НЭРИЙН БАРААНЫ ҮНЭ
ANNUAL AVERAGE PRICES

2016.11.04

Бараа/Сум	Goods/Sum	Алтай Altai	Баян-Уул Bayan-Uul	Бигэр Biger	Бугат Bugat	Дарив Dariv	Дэлгэр Delger	Жаргалан Jargalan	Тайшир Taishir	Тонхил Tonkhil	Төгрөг Tugrug	Халиун Khalun	Хөхмөрйт Khuikhorit	Цогт Tsoigt	Цээл Tseel	Чандмань Chandmani	Шарга Shariga	Эрдэнэ Erdene	Есөнбулаг Yesunbulag
Гурил \А.Т-1\, 1кг	Flour, grade 1, kg	1120	980	1080	1120	1200	950	1100	1300	1000	1000	1120	1040	1040	1200	950	1080	1200	1300
Гурил \Орос\, 1кг	Flour, Russian, kg	1040	0	1800	1400	1140	0	0	0	1000	1000	0	1100	0	1200	0	1000	1200	1000
Жигнэмэг,/Янзагатай/ дотоод	Biscuit, domestic	300	300	500	700	500	350	600	0	600	600	500	700	450	700	500	500	500	300
Цагаан будаа,/Сайн чанарын/ 1кг	Rice,/best quality/, kg	2500	2500	2500	2500	2850	2500	2500	2500	2500	2500	2500	2500	2500	2500	2500	2500	2500	2500
Шар будаа,1кг	Millet, kg	2500	2200	2000	1800	2000	1800	2000	2000	1800	2000	1800	2000	2500	2000	2300	2000	2000	1800
Элсэн чихэр,1кг	Sugar, kg	2200	2000	2000	2000	1900	2000	1800	1900	1600	2000	1700	2000	2000	2000	2100	2000	2500	2000
Чихэр, /Барбарис/ 1 кг	Candy, kg	7000	6000	5000	5500	6000	6000	7000	6000	5500	6000	5500	6500	6000	7000	6500	5000	6000	5000
Ногоон цай \ Мөнгөн аягатай\	Green tea, 2 kg	10000	6000	9000	12000	11000	6500	8500	6000	7000	6500	7000	8000	7000	8500	7000	7000	8000	6000
Давс \ иоджуулсан\ 1 кг	Salt, iodated, kg	1000	1000	1000	1000	1000	800	1000	800	800	1000	1000	1000	800	800	1000	1000	1000	700
Ургамлын тос, л/Санни/ Архи, дотоод, 0.5 л /Ерөөл/	Vegetable oil, l Alcohol, domestic, 0.5 l	4000	3500	3800	4000	4200	3800	3800	3500	3800	3500	3500	4000	3500	3800	4500	3600	4500	3500
Дүнсэн тамхи \Орос\	Making, Russian	13000	5500	9000	9500	11000	7500	11000	10000	10000	10000	0	11000	9500	10000	8500	8500	10000	7000
Шүдэнз \орос\	Match, Russian	600	600	700	700	500	600	600	700	500	600	600	600	500	500	0	500	600	500
Марль 1м	Gauze, m	1800	1000	1500	1500	1000	700	1500	1500	1200	1500	1500	1800	1500	1500	1500	1500	1500	1000
Эдийн саван /OK/ Угаалгын нунтаг\ОМО\400 гр ууттай	Laundry soap Washing detergent /ОМО/400gr	800	800	800	800	800	800	900	800	700	800	800	800	800	850	800	700	900	500
Цоохор даавуу \Хямд\ 150 см өргөнтэй	Cotton cloth /distress prices/ wide 150sm	8500	4000	4200	3000	7000	0	2500	0	5500	6000	0	7000	5000	3500	0	4000	3000	1800
Лаа \Хятад\	Candle, China	700	300	350	400	350	500	500	450	350	400	300	500	350	400	500	300	500	300
Нүүр гарын саван \LUX\	Beauty soap, LUX	900	800	900	800	800	800	1000	850	800	800	800	1200	800	1500	1000	800	900	500
Шүдний оо, ш, \PS\ 130 гр том	Tooth-paste, PS, 130g big	2800	1800	1800	1500	1700	1500	2500	1700	1500	2000	2000	1500	2500	1500	2000	1500	2000	1800
Радионы зай \Хятад\, 1ш	Battery, china	800	600	600	700	600	600	800	800	800	800	800	1000	1000	500	600	500	500	500
Янжуур \ Улаан шонхор\	Cigarette, Ulaan shonkhor	2000	1800	2000	1800	1900	2000	1700	1900	1800	1800	2000	1700	1800	1800	2000	1800	2000	1700
Бензин, АИ-80, 1л	Petrol "AI-80" litre	1850	1750	1850	1770	1500	1800	1600	1750	1700	1560	1620	1600	1790	1500	1640	1670	1850	1550
Сумаас аймаг орох нэг талын зардал	Cost of travel	30000	10000	10000	18000	18000	5000	12000	4000	18000	15000	10000	15000	20000	18000	20000	7000	25000	0
Цахилгаан задгай, 1кВт.ц	Electricity, 1kWt.h	120	113	90	102.7	102.4	102.7	102.4	122.2	124.2	102.4	110	124.2	110	124.2	122.9	124.2	110	102.4

МАЛ ТӨЛЛӨЛТ, эх малын төрлөөр, 10 сар

FEMALE BREEDING STOCK GIVING BIRTH, by type of breeding stock

Сум	Төллөсөн хээлтэгч of breeding stock						Гарсан төл Number of young animal					
	Бүгд	Гүү	Үнээ	Ингэ	Эм хонь	Эм ямаа	Бүгд	Унага	Тугал	Ботго	Хурга	Ишиг
Есөнбулаг	58404	1438	1366	109	20812	34679	58404	1438	1366	109	20812	34679
Алтай	33148	367	489	364	5743	26185	33148	367	489	364	5743	26185
Баян-Уул	72457	1531	1141	237	28993	40555	72457	1531	1141	237	28993	40555
Бигэр	52116	1086	1765	273	13222	35770	52116	1086	1765	273	13222	35770
Бугат	48755	808	511	166	15979	31291	48755	808	511	166	15979	31291
Дарив	68516	1499	992	285	27225	38515	68558	1499	992	285	27245	38537
Дэлгэр	78802	1421	1231	337	28785	47028	78802	1421	1231	337	28785	47028
Жаргалан	47952	739	993	108	17439	28673	48651	739	993	108	17633	29178
Тайшир	35800	732	628	66	14114	20260	36070	732	628	66	14239	20405
Тонхил	82189	2273	973	27	41384	37532	82189	2273	973	27	41384	37532
Төгрөг	51300	1391	740	909	19527	28733	51300	1391	740	909	19527	28733
Халиун	78342	1552	1540	529	24257	50464	78442	1552	1540	529	24257	50564
Хөхморьт	40933	1353	824	277	14819	23660	40933	1353	824	277	14819	23660
Цогт	82792	736	1398	389	21204	59065	82792	736	1398	389	21204	59065
Цээл	58283	1008	1000	148	13834	42293	58483	1008	1000	148	13834	42493
Чандмань	58731	1032	668	144	20636	36251	58731	1032	668	144	20636	36251
Шарга	49698	310	835	889	12714	34950	49698	310	835	889	12714	34950
Эрдэнэ	70296	710	301	235	13850	55200	70296	710	301	235	13850	55200
Дүн	1068514	19986	17395	5492	354537	671104	1069825	19986	17395	5492	354876	672076

ТӨЛ БОЙЖИЛТ, төлийн төрлөөр 10 сар

SURVIVAL OF YOUNG ANIMALS, by type of livestock

Сум	Бойжсон төл Number of survival						Хорогдсон төл of young animal						Losses
	Бүгд	Унага	Тугал	Ботго	Хурга	Ишиг	Бүгд	Унага	Тугал	Ботго	Хурга	Ишиг	
Есөнбулаг	56030	1362	1289	109	20041	33229	2374	76	77	0	771	1450	
Алтай	32921	355	471	349	5681	26065	227	12	18	15	62	120	
Баян-Уул	72190	1525	1127	237	28897	40404	267	6	14	0	96	151	
Бигэр	50714	1036	1734	248	12878	34818	1402	50	31	25	344	952	
Бугат	48716	804	507	162	15979	31264	39	4	4	4	0	27	
Дарив	68295	1472	967	277	27162	38417	263	27	25	8	83	120	
Дэлгэр	78231	1421	1221	336	28582	46671	571	0	10	1	203	357	
Жаргалан	47824	737	988	108	17366	28625	827	2	5	0	267	553	
Тайшир	35654	714	620	65	14107	20148	416	18	8	1	132	257	
Тонхил	81446	2210	921	24	41113	37178	743	63	52	3	271	354	
Төгрөг	51040	1391	740	909	19527	28473	260	0	0	0	0	260	
Халиун	75518	1483	1448	504	23680	48403	2924	69	92	25	577	2161	
Хөхморьт	40758	1353	824	277	14754	23550	175	0	0	0	65	110	
Цогт	82669	736	1398	389	21120	59026	123	0	0	0	84	39	
Цээл	55068	941	953	124	13372	39678	3415	67	47	24	462	2815	
Чандмань	58145	1032	668	144	20446	35855	586	0	0	0	190	396	
Шарга	48095	279	796	874	12626	33520	1603	31	39	15	88	1430	
Эрдэнэ	69417	701	297	230	13690	54499	879	9	4	5	160	701	
Дүн	1052731	19552	16969	5366	351021	659823	17094	434	426	126	3855	12253	

МАЛ ТӨЛЛӨЛТ, эх малын төрлөөр, багаар, 10 сар
FEMALE BREEDING STOCK GIVING BIRTH, by type of breeding stock

Сум	Баг/хороо	Төллөсөн хээлтэгч						Хорогдсон төл						Бойжсон төл					
		Бүгд	Гүү	Үнээ	Ингэ	Эм хонь	Эм ямаа	Бүгд	Унага	Тугал	Ботго	Хурга	Ишиг	Бүгд	Унага	Тугал	Ботго	Хурга	Ишиг
ЕСӨНБУЛАГ	Баянхайрхан	6221	190	161	35	2583	3252	307	22	9	0	125	151	5914	168	152	35	2458	3101
	Баяншанд	5097	75	83	7	1995	2937	210	5	4	0	69	132	4887	70	79	7	1926	2805
	Жаргалант	4602	112	88	2	1450	2950	132	2	3	0	58	69	4470	110	85	2	1392	2881
	Харзат	4185	70	110	5	1280	2720	324	5	11	0	43	265	3861	65	99	5	1237	2455
	Рашаант	16112	324	392	27	5467	9902	440	11	26	0	153	250	15672	313	366	27	5314	9652
	Наран	11552	127	110	23	4130	7162	291	8	6	0	142	135	11261	119	104	23	3988	7027
	Жинст	2385	188	85	2	865	1245	87	5	5	0	23	54	2298	183	80	2	842	1191
	Индэрт	2839	72	65	4	1043	1655	186	5	5	0	57	119	2653	67	60	4	986	1536
	Түмэн	3425	60	72	1	1356	1936	188	2	2	0	49	135	3237	58	70	1	1307	1801
	Оргил	1986	220	200	3	643	920	209	11	6	0	52	140	1777	209	194	3	591	780
АЛТАЙ	Бадрал	9650	85	145	120	1233	8067	71	3	8	5	18	37	9579	82	137	115	1215	8030
	Баянцагаан	7424	75	95	83	1520	5651	56	3	6	3	18	26	7368	72	89	80	1502	5625
	Урт	13168	145	98	135	2320	10470	58	4	3	5	16	30	13110	141	95	130	2304	10440
	Баян-Овоо	2906	62	151	26	670	1997	42	2	1	2	10	27	2864	60	150	24	660	1970
БАЯН-УУЛ	Баян богд	10848	179	114	1	3579	6975	49	0	0	0	21	28	10799	179	114	1	3558	6947
	Чандмань хайрхан	11095	187	276	0	4375	6257	51	3	5	0	12	31	11044	184	271	0	4363	6226
	Баянхайрхан	14325	316	283	22	7087	6617	118	3	9	0	42	64	14207	313	274	22	7045	6553
	Хүйсийн говь	11481	360	196	46	5571	5308	49	0	0	0	21	28	11432	360	196	46	5550	5280
	Баянговь	13103	248	137	135	4916	7667	0	0	0	0	0	0	13103	248	137	135	4916	7667
	Алтангадас	11605	241	135	33	3465	7731	0	0	0	0	0	0	11605	241	135	33	3465	7731
БИГЭР	Мянгай	15509	258	436	63	4916	9836	144	6	4	3	49	82	15365	252	432	60	4867	9754
	Урт	8143	199	395	35	2196	5318	195	10	6	6	59	114	7948	189	389	29	2137	5204
	Их булаг	8482	197	310	22	1473	6480	521	3	4	1	69	444	7961	194	306	21	1404	6036
	Буудай	8396	156	230	74	1437	6499	270	5	13	2	98	152	8126	151	217	72	1339	6347
	Хүрэмт	11586	276	394	79	3200	7637	272	26	4	13	69	160	11314	250	390	66	3131	7477
БУГАТ	Биж	11062	227	163	21	3729	6922	0	0	0	0	0	0	11062	227	163	21	3729	6922
	Ферм	10015	103	67	36	3030	6779	39	4	4	4	0	27	9976	99	63	32	3030	6752
	Гаханч	9954	146	80	106	2327	7295	0	0	0	0	0	0	9954	146	80	106	2327	7295
	Сүж	15884	301	177	2	6538	8866	0	0	0	0	0	0	15884	301	177	2	6538	8866
	Баянгол	1840	31	24	1	355	1429	0	0	0	0	0	0	1840	31	24	1	355	1429

МАЛ ТӨЛЛӨЛТ, эх малын төрлөөр, багаар, 10 сар
FEMALE BREEDING STOCK GIVING BIRTH, by type of breeding stock

Сум	Баг/хороо	Төллөсөн хээлтэгч						Хорогдсон төл						Бойжсон төл					
		Бүгд	Гүү	Үнээ	Ингэ	Эм хонь	Эм ямаа	Бүгд	Унага	Тугал	Ботго	Хурга	Ишиг	Бүгд	Унага	Тугал	Ботго	Хурга	Ишиг
ДАРИВ	Ихэс	21489	376	294	57	9666	11096	136	5	7	8	57	59	21395	371	287	49	9629	11059
	Хужирт	20814	507	232	127	6533	13415	94	7	6	0	26	55	20720	500	226	127	6507	13360
	Жавхлант	23520	512	295	90	10113	12510	25	15	10	0	0	0	23495	497	285	90	10113	12510
	Үйлдвэр	2693	104	171	11	913	1494	8	0	2	0	0	6	2685	104	169	11	913	1488
ДЭЛГЭР	Баян-Өндөр	25843	395	236	124	8545	16543	45	0	0	0	15	30	25798	395	236	124	8530	16513
	Баянхонгор	14771	307	283	74	6342	7765	0	0	0	0	0	14771	307	283	74	6342	7765	
	Баянбуурал	21687	370	166	104	8165	12882	282	0	0	0	121	161	21405	370	166	104	8044	12721
	Баянсан	5415	118	153	23	2036	3085	34	0	1	0	18	15	5381	118	152	23	2018	3070
	Гуулин	11086	231	393	12	3697	6753	210	0	9	1	49	151	10876	231	384	11	3648	6602
ЖАРГАЛАН	Бүрэн	19383	331	482	72	6348	12150	377	0	0	0	129	248	19288	331	482	72	6271	12132
	Тээл	14643	192	250	1	5800	8400	171	1	2	0	53	115	14628	191	248	1	5828	8360
	Завхан гол	13926	216	261	35	5291	8123	279	1	3	0	85	190	13908	215	258	35	5267	8133
ТАЙШИР	Хуримт	9395	165	126	4	3000	6100	0	0	0	0	0	9395	165	126	4	3000	6100	
	Галуут	15819	380	312	53	7064	8010	219	7	3	0	102	107	15720	373	309	53	7022	7963
	Далан	10586	187	190	9	4050	6150	197	11	5	1	30	150	10539	176	185	8	4085	6085
ТОНХИЛ	Бүс-Уул	21365	480	131	12	11503	9239	244	15	10	2	82	135	21121	465	121	10	11421	9104
	Тамч	20613	578	211	4	9705	10115	290	36	25	1	107	121	20323	542	186	3	9598	9994
	Зүйл	8610	213	282	0	4167	3948	147	10	12	0	57	68	8463	203	270	0	4110	3880
	Алтансоёмбо	9582	310	184	4	3784	5300	0	0	0	0	0	0	9582	310	184	4	3784	5300
	Алтайн-Оргил	22019	692	165	7	12225	8930	62	2	5	0	25	30	21957	690	160	7	12200	8900
ТӨГРӨГ	Хүрэн гол	10465	308	171	12	3987	5987	0	0	0	0	0	0	10465	308	171	12	3987	5987
	Төгрөгийн эх	12184	360	185	18	3059	8562	0	0	0	0	0	0	12184	360	185	18	3059	8562
	Мааньт	8525	206	30	9	4020	4260	60	0	0	0	0	60	8465	206	30	9	4020	4200
	Цагаан хайрхан	14257	278	123	61	6975	6820	0	0	0	0	0	0	14257	278	123	61	6975	6820
	Тунгалаг	5869	239	231	809	1486	3104	200	0	0	0	0	200	5669	239	231	809	1486	2904
ХАЛИУН	Сүүж	24420	530	287	100	8534	14969	816	21	34	15	254	492	23604	509	253	85	8280	14477
	Гүү бариач	20570	350	390	29	5901	13900	1226	20	5	1	100	1100	19444	330	385	28	5801	12900
	Олон булаг	18852	452	733	380	5442	11845	345	10	46	6	68	215	18507	442	687	374	5374	11630
	Чацран	14500	220	130	20	4380	9750	537	18	7	3	155	354	13963	202	123	17	4225	9396

МАЛ ТӨЛЛӨЛТ, эх малын төрлөөр, багаар, 10 сар
FEMALE BREEDING STOCK GIVING BIRTH, by type of breeding stock

Сум	Баг/хороо	Төллөсөн хээлтэгч						Хорогдсон төл						Бойжсон төл					
		Бүгд	Гүү	Үнээ	Ингэ	Эм хонь	Эм ямаа	Бүгд	Унага	Тугал	Ботго	Хурга	Ишиг	Бүгд	Унага	Тугал	Ботго	Хурга	Ишиг
ХӨХМОРЬТ	Цоохор	12922	427	215	71	5809	6400	0	0	0	0	0	0	12922	427	215	71	5809	6400
	Завхан гол	7837	312	230	35	2600	4660	0	0	0	0	0	0	7837	312	230	35	2600	4660
	Сангийн далай	8615	290	160	65	2690	5410	0	0	0	0	0	0	8615	290	160	65	2690	5410
	Хүйсийн говь	9091	195	116	100	2850	5830	20	0	0	0	0	20	9071	195	116	100	2850	5810
	Сайн-Уст	2468	129	103	6	870	1360	155	0	0	0	65	90	2313	129	103	6	805	1270
ЦОГТ	Рашаант	9097	80	90	4	2933	5990	0	0	0	0	0	0	9097	80	90	4	2933	5990
	Далан	9190	68	80	21	1521	7500	0	0	0	0	0	0	9190	68	80	21	1521	7500
	Гэгээт	10327	76	203	18	1405	8625	0	0	0	0	0	0	10327	76	203	18	1405	8625
	Төгрөг	15844	220	280	140	3704	11500	0	0	0	0	0	0	15844	220	280	140	3704	11500
	Баян-Өндөр	13771	99	145	68	6159	7300	123	0	0	0	84	39	13648	99	145	68	6075	7261
	Баян-Улаан	10182	98	109	15	3300	6660	0	0	0	0	0	0	10182	98	109	15	3300	6660
	Баян тоорой	14381	95	491	123	2182	11490	0	0	0	0	0	0	14381	95	491	123	2182	11490
ЦЭЭЛ	Бүрэн	13575	220	250	105	4500	8500	1165	15	10	15	125	1000	12410	205	240	90	4375	7500
	Баянгол	19355	310	305	18	3109	15613	1404	25	20	7	122	1230	17951	285	285	11	2987	14383
	Дэрстэй	12722	192	210	20	2500	9800	192	9	6	2	25	150	12730	183	204	18	2475	9850
	Жаргалт	12631	286	235	5	3725	8380	654	18	11	0	190	435	11977	268	224	5	3535	7945
ЧАНДМАНЬ	Чандмань-Уул	14519	288	155	37	5123	8916	60	0	0	0	25	35	14459	288	155	37	5098	8881
	Өлзийбулаг	16205	307	194	40	5622	10042	120	0	0	0	60	60	16085	307	194	40	5562	9982
	Эрдэнэ-Уул	16251	271	202	31	5676	10071	235	0	0	0	65	170	16016	271	202	31	5611	9901
	Хүрхрээ	11756	166	117	36	4215	7222	171	0	0	0	40	131	11585	166	117	36	4175	7091
ШАРГА	Баянгол	9382	150	550	672	1760	6250	1295	18	25	12	40	1200	8087	132	525	660	1720	5050
	Хамтын хүч	14115	45	120	150	4150	9650	106	5	4	2	15	80	14009	40	116	148	4135	9570
	Сондуулт	9864	60	78	51	2625	7050	92	3	5	1	18	65	9772	57	73	50	2607	6985
	Улаан туг	16337	55	87	16	4179	12000	110	5	5	0	15	85	16227	50	82	16	4164	11915
ЭРДЭНЭ	Сангийн далай	15930	130	30	70	2700	13000	163	1	0	0	32	130	15767	129	30	70	2668	12870
	Цэцэг нуур	17746	230	225	41	4250	13000	214	1	1	0	57	155	17532	229	224	41	4193	12845
	Цагаан-Уул	22128	230	30	68	4600	17200	149	5	2	3	29	110	21979	225	28	65	4571	17090
	Өлзийт	14492	120	16	56	2300	12000	353	2	1	2	42	306	14139	118	15	54	2258	11694
Дүн		1068514	19986	17395	5492	354537	671104	17094	434	426	126	3855	12253	1052731	19552	16969	5366	351021	659823

ЗҮЙ БУСААР ХОРОГДСОН ТОМ МАЛ, сумаар, малын төрлөөр
NATURAL LOSSES OF ADULT ANIMALS, by soums, by type of livestock

Сум	Хорогдсон том мал						Оны эхний малд эзлэх хувь					
	Бүгд	Адуу	Үхэр	Тэмээ	Хонь	Ямаа	Бүгд	Адуу	Үхэр	Тэмээ	Хонь	Ямаа
Есөнбулаг	4149	66	55	2	908	3118	2.5	1.1	1.2	0.2	1.7	3.1
Алтай	362	28	22	18	92	202	0.4	1.4	1.3	0.8	0.6	0.3
Баян-Уул	1398	12	16	4	456	910	0.7	0.2	0.4	0.2	0.6	0.8
Бигэр	1201	70	51	15	407	658	0.8	1.6	0.9	0.8	1.1	0.7
Бугат	345	0	0	2	79	264	0.3	0	0	0.2	0.2	0.3
Дарив	221	7	13	0	50	151	0.1	0.1	0.4	0	0.1	0.2
Дэлгэр	4573	5	26	0	575	3967	1.9	0.1	0.7	0	0.7	2.8
Жаргалан	1625	0	0	0	602	1023	1.2	0	0	0	1.3	1.2
Тайшир	1702	4	15	0	307	1376	1.7	0.1	0.7	0	0.8	2.4
Тонхил	841	34	25	1	318	463	0.4	0.4	0.8	0.2	0.3	0.5
Төгрөг	1032	10	13	19	69	921	0.8	0.2	0.6	0.4	0.1	1.2
Халиун	7086	130	355	51	2310	4240	3.5	2.1	7.1	1.6	3.7	3.3
Хөхморьт	795	14	3	0	28	750	0.6	0.2	0.1	0	0.1	1.1
Цогт	668	2	20	0	64	582	0.3	0.1	0.4	0	0.1	0.4
Цээл	459	25	25	0	142	267	0.3	0.5	0.7	0	0.4	0.2
Чандмань	571	0	0	0	216	355	0.3	0	0	0	0.4	0.4
Шарга	1371	60	121	8	65	1117	1	1.3	2.8	0.2	0.2	1.2
Эрдэнэ	965	22	6	15	142	780	0.5	0.7	0.6	0.8	0.4	0.5
Дүн	29364	489	766	135	6830	21144	1.0	0.6	1.3	0.4	0.7	1.1
10/31/2015	10946	349	314	144	3252	6887	0.4	0.5	0.6	0.4	0.4	0.8

ӨВЧНӨӨР ХОРОГДСОН МАЛ, сумаар, малын төрлөөр
LOSSES OF ANIMALS DUE TO DISEASES, by soums, by type of livestock

Сум	Өвчнөөр хорогдсон том мал						Хорогдсон хээлтэгч мал					
	Бүгд	Адуу	Үхэр	Тэмээ	Хонь	Ямаа	Бүгд	Адуу	Үхэр	Тэмээ	Хонь	Ямаа
Есөнбулаг	169	0	5	0	59	105	692	8	14	0	173	497
Алтай	0	0	0	0	0	0	143	12	8	6	38	79
Баян-Уул	25	0	0	0	4	21	120	0	3	2	56	59
Бигэр	277	12	8	3	61	193	444	25	25	5	131	258
Бугат	0	0	0	0	0	0	70	0	0	0	18	52
Дарив	0	0	0	0	0	0	17	0	0	0	6	11
Дэлгэр	0	0	0	0	0	0	166	2	3	0	10	151
Жаргалан	12	0	0	0	4	8	269	0	0	0	100	169
Тайшир	150	0	0	0	0	150	157	1	1	0	4	151
Тонхил	0	0	0	0	0	0	10	0	0	0	5	5
Төгрөг	0	0	0	0	0	0	231	0	0	0	13	218
Халиун	287	5	38	7	105	132	2234	26	187	32	733	1256
Хөхморьт	0	0	0	0	0	0	0	0	0	0	0	0
Цогт	2	0	2	0	0	0	0	0	0	0	0	0
Цээл	8	0	1	0	2	5	135	6	6	0	45	78
Чандмань	0	0	0	0	0	0	186	0	0	0	73	113
Шарга	53	10	12	1	0	30	592	35	42	0	35	480
Эрдэнэ	0	0	0	0	0	0	112	0	0	0	30	82
Дүн	983	27	66	11	235	644	5578	115	289	45	1470	3659
10/31/2015	942	34	48	15	280	565	3172	64	104	41	949	2014

ЗҮЙ БУСААР ХОРОГДСОН ТОМ МАЛ, багаар, малын төрлөөр
NATURAL LOSSES OF ADULT ANIMALS, by bags, by type of livestock

Сум	Баг/хороо	Хорогдсон том мал						Өвчнөөр хорогдсон том мал						Хорогдсон хээлтэгч мал					
		Бүгд	Адуу	Үхэр	Тэмээ	Хонь	Ямаа	Бүгд	Адуу	Үхэр	Тэмээ	Хонь	Ямаа	Бүгд	Адуу	Үхэр	Тэмээ	Хонь	Ямаа
ЕСӨНБУЛАГ	Баянхайрхан	343	0	2	0	45	296	26	0	0	0	8	18	58	0	0	0	10	48
	Баяншанд	355	0	0	0	45	310	10	0	0	0	3	7	30	0	0	0	12	18
	Жаргалант	279	1	1	0	66	211	4	0	0	0	1	3	59	0	0	0	20	39
	Харзат	413	6	17	0	55	335	19	0	4	0	6	9	157	3	6	0	26	122
	Рашаант	1869	48	26	2	421	1372	23	0	0	0	8	15	212	5	8	0	43	156
	Наран	440	8	4	0	152	276	21	0	0	0	8	13	82	0	0	0	29	53
	Жинст	68	0	0	0	16	52	12	0	0	0	5	7	30	0	0	0	11	19
	Индэрт	108	0	0	0	43	65	8	0	0	0	3	5	14	0	0	0	6	8
	Түмэн	135	0	0	0	37	98	32	0	0	0	11	21	26	0	0	0	7	19
	Оргил	139	3	5	0	28	103	14	0	1	0	6	7	24	0	0	0	9	15
АЛТАЙ	Бадрал	128	16	6	8	13	85	0	0	0	0	0	0	52	8	3	3	6	32
	Баянцагаан	86	6	5	4	30	41	0	0	0	0	0	0	29	1	0	1	11	16
	Урт	86	3	4	4	30	45	0	0	0	0	0	0	29	1	0	1	11	16
	Баян-Овоо	62	3	7	2	19	31	0	0	0	0	0	0	33	2	5	1	10	15
БАЯН-УУЛ	Баян богд	90	3	0	0	31	56	0	0	0	0	0	0	21	0	0	0	8	13
	Чандмань хайрхан	72	2	3	0	37	30	0	0	0	0	0	0	1	0	1	0	0	0
	Баянхайрхан	174	3	3	0	70	98	0	0	0	0	0	0	15	0	0	0	10	5
	Хүйсийн говь	130	0	3	1	44	82	0	0	0	0	0	0	0	0	0	0	0	0
	Баянговь	255	2	1	2	50	200	25	0	0	0	4	21	34	0	1	1	20	12
	Алтангадас	677	2	6	1	224	444	0	0	0	0	0	0	49	0	1	1	18	29
БИГЭР	Мянгай	214	16	10	3	79	106	37	2	4	0	10	21	81	6	5	2	32	36
	Урт	220	18	13	3	84	102	21	0	2	1	6	12	68	8	8	2	26	24
	Их булаг	217	10	15	0	42	150	146	7	1	0	26	112	155	6	9	0	20	120
	Буудай	166	3	3	1	41	118	41	1	0	0	11	29	52	1	1	0	12	38
	Хүрэмт	384	23	10	8	161	182	32	2	1	2	8	19	88	4	2	1	41	40
БУГАТ	Биж	56	0	0	0	13	43	0	0	0	0	0	0	12	0	0	0	3	9
	Ферм	46	0	0	1	10	35	0	0	0	0	0	0	7	0	0	0	0	7
	Гаханч	91	0	0	1	20	70	0	0	0	0	0	0	18	0	0	0	11	7
	Сүж	139	0	0	0	35	104	0	0	0	0	0	0	30	0	0	0	4	26
	Баянгол	13	0	0	0	1	12	0	0	0	0	0	0	3	0	0	0	0	3

ЗҮЙ БУСААР ХОРОГДСОН ТОМ МАЛ, багаар, малын төрлөөр
NATURAL LOSSES OF ADULT ANIMALS, by bags, by type of livestock

Сум	Баг/хороо	Хорогдсон том мал						Өвчнөөр хорогдсон том мал						Хорогдсон хээлтэгч мал					
		Бүгд	Адуу	Үхэр	Тэмээ	Хонь	Ямаа	Бүгд	Адуу	Үхэр	Тэмээ	Хонь	Ямаа	Бүгд	Адуу	Үхэр	Тэмээ	Хонь	Ямаа
ДАРИВ	Ихэс	115	3	9	0	21	82	0	0	0	0	0	0	14	0	0	0	5	9
	Хужирт	53	3	0	0	19	31	0	0	0	0	0	0	3	0	0	0	1	2
	Жавхлант	35	0	1	0	8	26	0	0	0	0	0	0	0	0	0	0	0	0
	Үйлдвэр	18	1	3	0	2	12	0	0	0	0	0	0	0	0	0	0	0	0
ДЭЛГЭР	Баян-Өндөр	656	0	3	0	41	612	0	0	0	0	0	0	0	0	0	0	0	0
	Баянхонгор	1429	3	11	0	96	1319	0	0	0	0	0	0	0	0	0	0	0	0
	Баянбуурал	1440	2	2	0	185	1251	0	0	0	0	0	0	165	2	2	0	10	151
	Баянсан	391	0	4	0	54	333	0	0	0	0	0	0	1	0	1	0	0	0
	Гуулин	657	0	6	0	199	452	0	0	0	0	0	0	0	0	0	0	0	0
ЖАРГАЛАН	Бүрэн	359	0	0	0	156	203	0	0	0	0	0	0	106	0	0	0	37	69
	Тээл	385	0	0	0	185	200	0	0	0	0	0	0	77	0	0	0	32	45
	Завхан гол	881	0	0	0	261	620	12	0	0	0	4	8	86	0	0	0	31	55
ТАЙШИР	Хуримт	416	1	12	0	52	351	30	0	0	0	0	30	151	0	0	0	0	151
	Галуут	659	2	2	0	115	540	120	0	0	0	0	120	6	1	1	0	4	0
	Далан	627	1	1	0	140	485	0	0	0	0	0	0	0	0	0	0	0	0
ТОНХИЛ	Бүс-Уул	220	0	0	0	61	159	0	0	0	0	0	0	0	0	0	0	0	0
	Тамч	276	23	19	1	109	124	0	0	0	0	0	0	0	0	0	0	0	0
	Зүйл	174	6	3	0	75	90	0	0	0	0	0	0	0	0	0	0	0	0
	Алтансоёмбо	52	0	0	0	23	29	0	0	0	0	0	0	0	0	0	0	0	0
	Алтайн-Оргил	119	5	3	0	50	61	0	0	0	0	0	0	10	0	0	0	5	5
ТӨГРӨГ	Хүрэн гол	446	0	0	0	0	446	0	0	0	0	0	0	0	0	0	0	0	0
	Төгрөгийн эх	200	0	0	0	0	200	0	0	0	0	0	0	0	0	0	0	0	0
	Мааньт	0	0	0	0	0	0	0	0	0	0	0	0	0	0	0	0	0	0
	Цагаан хайрхан	73	0	0	0	31	42	0	0	0	0	0	0	31	0	0	0	13	18
	Тунгалаг	313	10	13	19	38	233	0	0	0	0	0	0	200	0	0	0	0	200
ХАЛИУН	Сүүж	947	10	11	26	300	600	40	2	2	1	15	20	149	3	3	18	45	80
	Гүү бариач	1117	8	8	1	300	800	29	1	4	0	8	16	275	3	2	0	40	230
	Олон булаг	2511	56	168	12	855	1420	109	1	16	3	41	48	905	10	91	7	324	473
	Чацран	2511	56	168	12	855	1420	109	1	16	3	41	48	905	10	91	7	324	473

ЗҮЙ БУСААР ХОРОГДСОН ТОМ МАЛ, багаар, малын төрлөөр
NATURAL LOSSES OF ADULT ANIMALS, by bags, by type of livestock

Сум	Баг/хороо	Хорогдсон том мал						Өвчнөөр хорогдсон том мал						Хорогдсон хээлтэгч мал					
		Бүгд	Адуу	Үхэр	Тэмээ	Хонь	Ямаа	Бүгд	Адуу	Үхэр	Тэмээ	Хонь	Ямаа	Бүгд	Адуу	Үхэр	Тэмээ	Хонь	Ямаа
ХӨХМОРЬТ	Цоохор	120	10	0	0	0	110	0	0	0	0	0	0	0	0	0	0	0	0
	Завхан гол	109	4	0	0	0	105	0	0	0	0	0	0	0	0	0	0	0	0
	Сангийн далай	150	0	0	0	10	140	0	0	0	0	0	0	0	0	0	0	0	0
	Хүйсийн говь	346	0	1	0	0	345	0	0	0	0	0	0	0	0	0	0	0	0
	Сайн-Уст	70	0	2	0	18	50	0	0	0	0	0	0	0	0	0	0	0	0
ЦОГТ	Рашаант	2	0	2	0	0	0	2	0	2	0	0	0	0	0	0	0	0	0
	Далан	0	0	0	0	0	0	0	0	0	0	0	0	0	0	0	0	0	0
	Гэгээт	236	0	18	0	25	193	0	0	0	0	0	0	0	0	0	0	0	0
	Төгрөг	175	0	0	0	0	175	0	0	0	0	0	0	0	0	0	0	0	0
	Баян-Өндөр	255	2	0	0	39	214	0	0	0	0	0	0	0	0	0	0	0	0
	Баян-Улаан	0	0	0	0	0	0	0	0	0	0	0	0	0	0	0	0	0	0
	Баян тоорой	0	0	0	0	0	0	0	0	0	0	0	0	0	0	0	0	0	0
ЦЭЭЛ	Бүрэн	135	5	10	0	30	90	0	0	0	0	0	0	20	0	0	0	5	15
	Баянгол	60	3	1	0	25	31	0	0	0	0	0	43	1	1	0	17	24	
	Дэрстэй	81	9	7	0	15	50	8	0	1	0	2	5	42	4	3	0	10	25
	Жаргалт	183	8	7	0	72	96	0	0	0	0	0	30	1	2	0	13	14	
ЧАНДМАНЬ	Чандмань-Уул	92	0	0	0	31	61	0	0	0	0	0	46	0	0	0	13	33	
	Өлзийбулаг	105	0	0	0	35	70	0	0	0	0	0	25	0	0	0	15	10	
	Эрдэнэ-Уул	257	0	0	0	105	152	0	0	0	0	0	100	0	0	0	40	60	
	Хүрхрээ	117	0	0	0	45	72	0	0	0	0	0	15	0	0	0	5	10	
ШАРГА	Баянгол	1205	60	85	8	50	1002	51	10	10	1	0	30	580	35	40	0	35	470
	Хамтын хүч	42	0	2	0	15	25	2	0	2	0	0	0	0	0	0	0	0	0
	Сондуулт	10	0	0	0	0	10	0	0	0	0	0	10	0	0	0	0	10	
	Улаан туг	114	0	34	0	0	80	0	0	0	0	0	2	0	2	0	0	0	
ЭРДЭНЭ	Сангийн далай	155	2	0	2	26	125	0	0	0	0	0	10	0	0	0	3	7	
	Цэцэг нуур	198	6	5	3	36	148	0	0	0	0	0	25	0	0	0	5	20	
	Цагаан-Уул	326	5	0	4	29	288	0	0	0	0	0	20	0	0	0	0	20	
	Өлзийт	286	9	1	6	51	219	0	0	0	0	0	57	0	0	0	22	35	
	Дүн	29364	489	766	135	6830	21144	983	27	66	11	235	644	5578	115	289	45	1470	3659

УРГАЦ ХУРААТ, ХАДЛАН ТЭЖЭЭЛ БЭЛТГЭЛИЙН МЭДЭЭ
TOTAL GROPS, GROSS HAY HARVEST AND LAYING-IN OF FODDER

2016.11.05

Д/д	Сумын нэр	Soum	Үр тариа		Төмс		Хүнсний ногоо		Тэжээлийн ургамал		Эмийн ургамал		Жимс, жиимсгэнэ		Бэлтгэсэн өвс	Бэлтгэсэн гар тэжээл	Хужир Шүү
			Хураасан талбай, га	Хураасан ургац, тн	Хураасан талбай, га	Хураасан ургац, тн	Хураасан талбай, га	Хураасан ургац, тн	Хураасан талбай, га	Хураасан ургац, тн	Хураасан талбай, га	Хураасан ургац, тн	Хураасан талбай, га	Хураасан ургац, тн	Хураасан ургац, тн	Хураасан ургац, тн	Хураасан ургац, тн
1	Есөнбулаг	Yesunbulag	3.70	20.70	23.60	162.00	14.00	101.40	8.5	48.1			1.2	4.20	518.0	40.5	425.0
2	Алтай	Altai			3.70	8.00	0.33	3.90	5.0	6.5			0.8	2.54	18.0	3.2	11.0
3	Баян-Уул	Bayan-Uul			1.00	8.30			4.0	20.0					199.7	7.0	226.0
4	Бигэр	Biger	2.20	2.64	0.52	8.80	1.10	4.10	106.6	486.5			6.2	39.40	347.0	10.0	
5	Бугат	Bugat	2.00	1.00	3.50	35.00	2.00	12.30	100.0	229.5			1.0	2.55	113.0	1.0	
6	Дарив	Darib	0.70	0.07	0.75	0.75	0.52	0.80	1.1	0.11			2.8	0.50	70.0	6.0	40.0
7	Дэлгэр	Delger			2.75	24.40	24.58	83.74	10.0	22.0	131.0	10.0	12.3	0.50	213.8	12.8	240.0
8	Жаргалан	Jargalan	1.00	3.00	3.60	25.20	2.50	3.95	2.4	40.0					265.0		
9	Тайшир	Taishir	22.60	30.40	2.20	16.00	1.50	7.35	86.5	115.0					247.0	2.0	
10	Тонхил	Tonhil			3.80	17.50	1.50	5.50	0.2	0.5					203.0	5.3	
11	Төгрөг	Tugrug	5.00	7.00	2.00	24.00	1.80	26.50	2.5	2.0					252.8	4.9	215.0
12	Халиун	Haliun	8.50	10.50	7.10	60.00	12.20	54.90	6.1	105.0			10.0	15.00	405.0	7.0	155.0
13	Хөхморьт	Huhmorit			0.10	1.50	0.13	1.70							335.0	21.0	
14	Цогт	Tsogt	198.00	190.00	7.00	51.00	14.00	75.30	10.0	10.0			8.0	4.50	64.6	10.7	49.0
15	Цээл	Tseel			5.80	19.30	2.60	18.05	15.0	2.3			0.5	1.00	91.0	3.3	100.0
16	Чандмань	Chandmani	110.00	122.00	5.50	52.30	3.50	28.30	85.5	376.5						93.5	
17	Шарга	Sharga	60.00	138.00	10.00	95.00	5.00	35.00	2.0	15.0			8.0	5.00	175.0	3.0	20.0
18	Эрдэнэ	Erdene			3.00	24.00	1.00	6.00							180.0	5.0	356.0
ДҮН			413.70	525.31	85.92	633.05	88.26	468.79	445.40	1479.01	131.0	10.0	50.8	75.19	3697.9	236.2	1837.0

АЖ ҮЙЛДВЭРИЙН НИЙТ БҮТЭЭГДЭХҮҮН сумаар,оны үнээр GROSS INDUSTRIAL OUTPUT, by som, at current price

мян.төг / thous.tug/

Сумд	Som	2015.Х	2016.Х	Дүнд эзлэх хувь Percentage share to total	
				2015	2016
Нийт дүн	Total	8338306.4	9407068.5	100.00	100.00
Есөнбулаг	Yesunbulag	7419811.7	8592439.2	88.98	91.34
Алтай	Altai	37233.2	39936.2	0.45	0.42
Баян-Уул	Bayan-Uul	15449.7	12822.5	0.19	0.14
Бигэр	Biger	43087.5	26314.2	0.52	0.28
Бугат	Bugat	45381.4	64983.4	0.54	0.69
Дарив	Darib	235551.0	161048.8	2.82	1.71
Дэлгэр	Delger	36742.8	23232.2	0.44	0.25
Жаргалан	Jargalan	7294.1	8457.1	0.09	0.09
Тайшир	Taishir	147300.1	119138.3	1.77	1.27
Тонхил	Tonhil	20279.4	21832.0	0.24	0.23
Төгрөг	Tugrug	18086.1	18467.7	0.22	0.20
Халиун	Haliun	12731.3	8510.4	0.15	0.09
Хөхморьт	Huhmorit	29075.1	29206.7	0.35	0.31
Цогт	Tsogt	17122.8	16508.0	0.21	0.18
Цээл	Tseel	53457.4	62384.0	0.64	0.66
Чандмань	Chandmani	90196.0	97971.8	1.08	1.04
Шарга	Sharga	18188.9	21269.0	0.22	0.23
Эрдэнэ	Erdene	91317.9	82547.1	1.10	0.88

АЖ ҮЙЛДВЭРИЙН НИЙТ БҮТЭЭГДЭХҮҮНИЙ БОРЛУУЛАЛТ сумаар,оны үнээр **GROSS INDUSTRIAL OUTPUT, by som, at current price**

мян.төг / thous.tug/

Сумд	Som	2015.X	2016.X	Дүнд эзлэх хувь Percentage share to total	
				2015	2016
Нийт дүн	Total	7849096.5	7861191.4	100.00	100.00
Есөнбулаг	Yesunbulag	6685508.0	6881986.9	85.2	87.5
Алтай	Altai	23135.1	20981.3	0.29	0.27
Баян-Уул	Bayan-Uul	39481.3	36881.1	0.50	0.47
Бигэр	Biger	88939.9	47755.9	1.13	0.61
Бугат	Biger	27884.5	115063.4	0.36	1.46
Дарив	Darib	198274.1	92507.3	2.53	1.18
Дэлгэр	Delger	77017.9	51212.1	0.98	0.65
Жаргалан	Jargalan	20509.4	94730.7	0.26	1.21
Тайшир	Taishir	196255.7	87048.5	2.50	1.11
Тонхил	Tonhil	32838.1	29539.9	0.42	0.38
Төгрөг	Tugrug	29078.9	24353.6	0.37	0.31
Халиун	Haliun	28469.4	26509.2	0.36	0.34
Хөхморьт	Huhmorit	43999.0	34614.8	0.56	0.44
Цогт	Tsogt	51598.6	39867.1	0.66	0.51
Цээл	Tseel	29743.5	83430.1	0.38	1.06
Чандмань	Chandmana	132783.8	69520.819	1.69	0.88
Шарга	Sharga	30072.9	64331.8	0.38	0.82
Эрдэнэ	Erdene	113506.5	60856.7	1.45	0.77

ХАРИЛЦАА ХОЛБООНЫ САЛБАРЫН ҮНДСЭН ҮЗҮҮЛЭЛТ
 MAIN INDICATORS OF TELECOMMUNICATION
 SECTOR

	Өмнөх оны мөн үед Previous year	2016 он			
		Төлөвлөгөө Project	Гүйцэтгэл Performance	Хувь Percent	
Харилцаа холбооны үйлчилгээний орлого мян.төг	<i>Revernue from telecommunication services thous.tog</i>	198645.0	246107.0	181365.0	73.7
Хүн амаас олсон орлого мян.төг	<i>Revernue from population thous.tog</i>	137960.0	172275.0	126955.0	73.7
Суурин утасны цэгийн тоо	<i>Number of tellepnone lines</i>	790	1040	787	75.7
Үүнээс: Хүн амаас Суурин утасны цэгийн тоо	<i>of which population tellepnone lines</i>	449	728	549	75.4