

Аж үйлдвэр, барилга, үйлчилгээний салбарын танилцуулга



Алтай хот

2018 он

ХУРААНГУЙ

Энэхүү судалгааны ажлаар Говь-Алтай аймгийн аж үйлдвэрийн салбарын өсөлтөнд аль салбар нь илүү байр эзлэж ямар бүтээгдэхүүнийг илүү хөгжүүлвэл цаашид аж үйлдвэрийн салбар хөгжих вэ гэдэг үүднээс аж үйлдвэрийн индексийг тооцоолж, барилгын салбар аж үйлдвэрийн өсөлтөнд хэрхэн нөлөөлж байгааг Нөлөөллийн хүчин зүйлийн регрессийн шинжилгээний аргаар excel програмын Data analysis дээр үнэлгээгээр 2000-2016 оны тоо мэдээллийг ашиглан судалсан.

Судалгааны гол үр дүн дараах байдалтай гарсан. Үүнд: (1) Үүнээс харахад тестийн ажиглалтын утга нь 3.88 гарсан байна. Мөн магадлал нь 0.05-аас бага байна. (2) Түүнчлэн t-statistic нь модулиар ойролцоогоор 2-оос их.

Prob буюу магадлал нь 0.05-аас бага байвал ач холбогдолтой гэж үздэг ба манай судалгаан дээр бүх хувьсагчид ач холбогдолтой байна. Ийм учраас барилга гүйцэтгэлийн ажилаас шууд хамааралтайгаар аж үйлдвэрийн бүтээгдэхүүний өсөлт шаалтгаална гэж үзлээ.

АГУУЛГА

I. УДИРТГАЛ

II. ОНОЛЫН ХЭСЭГ

III. СУДАЛГААНЫ ХЭСЭГ

3.1 Говь-Алтай аймгийн аж үйлдвэрийн салбарын үүсэл хөгжил

3.2 Говь-Алтай аймгийн аж үйлдвэрийн салбарын үйлдвэрлэлт борлуулалт салбараар

3.3 Говь-Алтай аймгийн аж үйлдвэрийн салбарын үйлдвэрлэлт борлуулалт сумдаар

3.4 Говь-Алтай аймгийн аж үйлдвэрийн салбарын гол нэр төрлийн бүтээгдэхүүн үйлдвэрлэл

3.5 Говь-Алтай аймгийн аж үйлдвэрийн салбарын нийт үйлдвэрлэлт ДНБ-д өсөлтөд үзүүлж буй нөлөөлөл

3.6 Говь-Алтай аймгийн аж үйлдвэрийн салбар ба барилгын салбарын хамаарлын эконометрикс загварын үнэлгээ

IV. ДҮГНЭЛТ/ЗӨВЛӨМЖ

АШИГЛАСАН МАТЕРИАЛ

ХАВСРАЛТ

ТОВЧИЛСОН ҮГИЙН ЖАГСААЛТ

ДНБ - Дотоодын нийт бүтээгдэхүүн

ХАА - Хөдөө аж ахуй

ААНБ – Аж ахуйн нэгж байгууллага

АҮ – Аж үйлдвэр

I. УДИРТГАЛ

Улс орны хөгжил, өнөөгийн эдийн засгийн байдлыг дэмжих гол үзүүлэлтүүдийн нэг бол аж үйлдвэрийн салбарын хөгжил билээ. Үйлдвэрлэлийг хөгжүүлэх талаар нэлээд арга хэмжээ авдаг болсон өнөө үед аж үйлдвэрийн салбарын хөгжил арай хурдацтай явагдах болж байгаа нь ажиглагдаж байна.

Аймгийн эдийн засаг, дэд бүтцийн үндсэн үзүүлэлтүүдээр нэгдсэн танилцуулга бэлдэж тэдгээр үзүүлтүүдэд гарсан өөрчлөлт, цаашдын чиг хандлагыг тодорхойлж орон нутгийн удирдлагыг дэлгэрэнгүй мэдээллээр хангахад чиглэнэ. Үүнд дараах зорилтуудыг дэвшүүллээ.

- Аж үйлдвэрийн нийт үйлдвэрлэл ба борлуулалт 2007-2017 оны үзүүлэлтүүдийг судлах
- Аж үйлдвэрийн нийт үйлдвэрлэл ба борлуулалтыг салбараар нь 2007-2017 оны үзүүлэлтүүдийг судлах
- Гол нэрийн бүтээгдэхүүнийг судлах 2007-2017 он
- Аж үйлдвэрийн нийт үйлдвэрлэл ба борлуулалтыг сумдаар нь 2007-2017 оны үзүүлэлтүүдийг судлах
- Говь-Алтай аймгийн аж үйлдвэрийн салбарын ДНБ-д эзлэх хувийн жинг тооцох
- Аж үйлдвэрийн салбарын хөгжил нь нийгмийн олон үзүүлэлттэй уялдаа холбоотой байдаг ба тэр дундаас барилгын салбарын хөгжилтэй илүү уялдаа холбоотой байдаг боловуу ийм учраас барилгын салбарын өсөлт бууралт энэ салбарт хэрхэн нөлөөлж байгааг судлах

Судалгааны объект: 2017 оны эцсийн байдлаар Мандал-Хүдэр, Алтай-Улиастай Эрчим хүчний үйлдвэр, Тулга-Алтай, Ентүм, Ундарга-Эх, Ундррам-Оюу, Баярт-Олон, Залуур-Алтай, Залуур-Өргөө, Оюу-Бейкери, Хүслийн наран, Энхлэн-Бейкери зэрэг 54 ААНБ үйлдвэрлэл эрхэлж байна. Энэ жил талх, нарийн боов, хэвийн боов, торт, дарс, хиам, бүх төрлийн гутал, дээл, тоосго, блок, дулаан, цахилгаан, түгээсэн ус, сувагжуулалт, нүүрс, ундаа, жүүс гэх мэтчлэн 25-н нэр төрлийн бүтээгдэхүүн үйлдвэрлэж байна.

Судалгааны арга: Аж үйлдвэрийн бүтээгдэхүүн үйлдвэрлэлтэд хийсэн индексийн шинжилгээ нийт үйлдвэрлэлтэд нөлөөллийн хүчин зүйлийн регрессийн шинжилгээний аргаар excel программ дээр үнэлгээ, шулуун шугамын тэгшитгэл ашигласан болно.

II. ОНОЛЫН ХЭСЭГ

Аж үйлдвэрийн бүтээгдэхүүн үйлдвэрлэлийн мэдээллийн тайланг санхүүгийн тайлан тэнцэл хөтөлдөг өмчийн бүх хэлбэрийн аж ахуй нэгж, газрууд сарын тайланг дараах үзүүлэлтээр гаргана. Үүнд :

- Нийт бүтээгдэхүүн
- Бүтээгдэхүүний нийт борлуулалт, аж үйлдвэрийн борлуулалт
- Аж үйлдвэрийн ажиллагсад, ажилчид
- Үйлдвэрлэсэн бүтээгдэхүүн гол нэр төрлөөр
- Мэдээнд хамрагдсан байгууллагын тоо

Энэхүү аргачлалд орсон нэр томъёог дараах байдлаар ойлгож, хэрэглэнэ. Үүнд:

Бүтээгдэхүүн: Бусад бүтээгдэхүүн, үйлчилгээний үйлдвэрлэлтэд завсрын хэрэглээний орц хэлбэрээр, эсвэл хүн амын эцсийн хэрэглээ болж ашиглагдах зорилгоор үйлдвэрлэлийн үр дүнд бий болсон биет зүйлийг;

Нийт үйлдвэрлэлт: Аж ахуйн нэгж, байгууллага, иргэдийн өөр нэгж байгууллагын хэрэглээнд болон өөрийн эцсийн хэрэглээнд зориулан үйлдвэрлэсэн бүтээгдэхүүн, үйлчилгээний нийт хэмжээг;

Үйлдвэрийн газрын нийт бүтээгдэхүүнийг үйлдвэрлэлийн аргаар тодорхойлно. Үйлдвэрлэлийн арга гэж тайлангийн хугацаанд үйлдвэрлэсэн бүх бүтээгдэхүүний өртгөөс дотооддоо үйлдвэрийн хэрэгцээнд хэрэглэсэн өөрийн бүтээгдэхүүний өртгийг хасч нийт бүтээгдэхүүнийг гаргахыг хэлнэ.

Нийт бүтээгдэхүүнд дараах зүйлүүдийг оруулна. Үүнд :

- Үндсэн үйлдвэрлэлийн бүх цех, тасагт үйлдвэрлэгдсэн бэлэн бүтээгдэхүүний өртөг
- Аж үйлдвэрийн үйлдвэрлэлийн бус чанартай ажилд зориулан үйлдвэрлэсэн буюу гадагш борлуулсан хагас боловсруулсан бүтээгдэхүүний өртөг
- Туслах чанарын үйлдвэрлэл, тасгуудын бүтээгдэхүүний өртөг (гадагш борлогдсон тохиолдолд)
- Өөрийн харьяа аж үйлдвэрийн биш аж ахуйн байгууллага буюу бусдын захиалгаар гүйцэтгэсэн аж үйлдвэрийн чанартай ажлын өртөг
- Үйлдвэрлэлийн процесс нь урт хугацаанд явагддаг үйлдвэрт бол дуусаагүй үйлдвэрлэлтийн өртгийн үлдэгдлийн зөрүүг оруулна.

Бүтээгдэхүүний нийт борлуулалт: Тайлангийн хугацаанд худалдсан буюу гадагш гүйцэтгэсэн ажил үйлчилгээг бүтээгдэхүүний борлуулалт гэнэ. Хэрэв үйлдвэрийн газар бүтээгдэхүүнээ хүн амд борлуулсан бол бүтээгдэхүүний борлуулалтад худалдааны татварыг хассан хэмжээгээр оруулна. Нийт борлуулалтанд тухайн үйлдвэрлэлийн болон үйлдвэрлэлийн бус бүтээгдэхүүн ажил үйлчилгээний борлуулалт орно. Хэрэв захиалагч бүтээгдэхүүнээ үнийг урьдчилан бүрэн төлсөн бол уг бүтээгдэхүүнийг борлуулалтанд оруулж тооцно.

Аж үйлдвэрийн борлуулалт: Энд зөвхөн тухайн үйлдвэрийн газрын үйлдвэрлэсэн бүтээгдэхүүний борлуулалтыг оруулж тооцно. Өөрөөр хэлбэл бусад борлуулалт тухайлбал үйлдвэрлэлийн бус бүтээгдэхүүн, ажил үйлчилгээний болон үндсэн хөрөнгө, түүхий эд, материал гэх мэт зүйлийг худалдан борлуулсан хэмжээг оруулахгүй. Аж үйлдвэрийн газрын үйлдвэрлэсэн бүтээгдэхүүний борлуулалт нь гадаад болон дотоод зах зээлд борлуулсан бүтээгдэхүүний өртгийн нийлбэртэй тэнцүү байна.

Индекс: Тухайн үзэгдлийн тодорхой хугацааны өөрчлөлтийг харуулсан харьцангуй хэмжигдэхүүн.

Үйлдвэрлэлийн индекс: Бүтээгдэхүүн, үйлчилгээний үнийн өөрчлөлтийн нөлөөллийг арилгасан, зөвхөн биет хэмжээний өөрчлөлтийг илэрхийлэх үзүүлэлт.

Үйлдвэрлэгчийн үнийн индекс: Аж ахуйн нэгж, байгууллагын үйлдвэрлэсэн бүтээгдэхүүн, үйлчилгээний үнийн (үйлдвэрлэгчийн үнээрх) өөрчлөлтийг илэрхийлэх үзүүлэлт.

Үйлдвэрлэгчийн үнэ: Аливаа бүтээгдэхүүн үйлдвэрлэх, үйлчилгээ явуулахадгарсан зардал, ашгийг багтаасан үйлдвэрийн газрын үнийг; аж үйлдвэрийн нийт үйлдвэрлэлтийн

хэмжээнд бүтээгдэхүүний биет хэмжээ, үнэ гэсэн хоёр хүчин зүйл нөлөөлдөг бөгөөд бүтээгдэхүүний үнийн өсөлтийн нөлөөллийг арилгаж, зөвхөн үйлдвэрлэлийн өсөлтийг тодорхойлох зорилгоор статистикийн практикт үйлдвэрлэлийн индексийг ашигладаг. Аж үйлдвэрийн салбарын үйлдвэрлэлийн индекс нь тухайн хугацаанд үйлдвэрлэсэн бүтээгдэхүүн, үйлчилгээний биет хэмжээний өөрчлөлтийг харуулдаг.

Аж үйлдвэрийн үйлдвэрлэлийн индекс: Эдийн засгийн үйл ажиллагаан дахь богино хугацааны өөрчлөлт, эдийн засгийн хөгжлийг харуулах нэг шалгуур үзүүлэлт болдог. Түүнчлэн жил, улирлын ДНБ-ий тооцоонд уг индексийг ашиглана.

- Сонгогдсон бүтээгдэхүүний тоо хэмжээ, тэдгээрийн хувийн индекс, бүтээгдэхүүн, бүлэг, дэд салбарын нийт бүтээгдэхүүн үйлдвэрлэлийн хэмжээнд эзлэх хувийн жин болон тодорхой салбаруудын үйлдвэрлэгчийн үнийн индексийг үндэслэн аж үйлдвэрийн үйлдвэрлэлийн индексийг тооцно.

- Энэхүү аргачлалыг аж үйлдвэрийн үйлдвэрлэлийн индексийг тооцоход мөрдлөг болгоно. Аж үйлдвэрийн үйлдвэрлэлийн индексийн тооцоонд ашиглагдах үйлдвэрлэгчийн үнийн индексийг “Үйлдвэрлэгчийн үнийн индекс тооцох аргачлал”-ын дагуу тооцно.

Индексийн тооцоонд ашиглах жинг тооцох. Аж үйлдвэрийн үйлдвэрлэлийн индексийг тооцоход дараах 3 түвшний жинг ашиглана. Үүнд:

- Жин -1 /Ж1/ Аж үйлдвэрт хамаарах салбаруудыг тодорхойлж, тус бүр дээр жинг тооцно. Жинг тооцох үзүүлэлт нь аж үйлдвэрийн салбарын нийт үйлдвэрлэлтийн хэмжээ болон салбар бүрийн үйлдвэрлэлтийн хэмжээ байна.

- Жин-2 /Ж2/ Аж үйлдвэрийн салбар бүрт хамаарах дэд салбарыг тодорхойлж, тус бүр дээр жинг тооцно. Жинг тооцох үзүүлэлт нь аж үйлдвэрийн салбарын үйлдвэрлэлтийн хэмжээ болон дэд салбар бүрийн нийт үйлдвэрлэлтийн хэмжээ байна.

- Жин-3 /Ж3/ Аж үйлдвэрийн салбарын дэд салбар бүрт хамаарах бүтээгдэхүүнийг тодорхойлж, тус бүр дээр жинг тооцно. Жинг тооцох үзүүлэлт нь аж үйлдвэрийн дэд салбарт багтах бүлгүүдийн нийт үйлдвэрлэлтийн хэмжээ болон тухайн дэд салбарт багтах бүтээгдэхүүн тус бүрийн үйлдвэрлэлтийн хэмжээ байна. Аж үйлдвэрийн бүтээгдэхүүний бүх жингийн нийлбэр нь нэгтэй тэнцүү байна. Аж үйлдвэрийн салбарын бүтцэд гарч буй өөрчлөлтийг тусгах үүднээс салбарын нийт бүтээгдэхүүн үйлдвэрлэлтийн дүнд үндэслэн жинг жил тутам шинэчилж тооцно. Тухайн оны тооцоонд өмнөх оны жинг ашиглана.

III. СУДАЛГААНЫ ХЭСЭГ

3.1 Говь–Алтай аймгийн аж үйлдвэрийн салбарын үүсэл хөгжил

Аливаа улс орны хөгжлийн шийдвэрлэх хүчин зүйлийн нэг нь үйлдвэржүүлэлт юм. Монгол Улсын үйлдвэржүүлэлт, түүний эрх зүйн орчны түүхэн хөгжлийг дараах үе шатуудад хуваан авч үзэж болох юм. Үүнд :

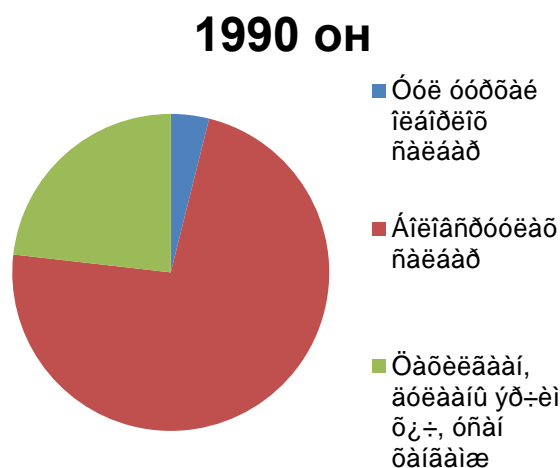
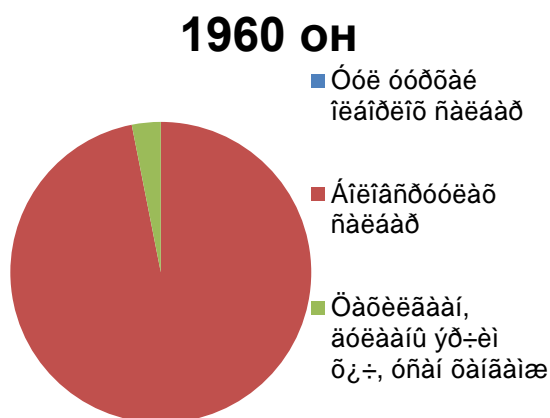
- **1921-1960 он.** Үндэсний үйлдвэрлэлийн үндэс суурийг тавьж Мал аж ахуй-Хөдөө аж ахуй-Аж үйлдвэрийн орон болсон үе.
- **1960-1990 он.** Үйлдвэржүүлэлтийг эрчимжүүлж аж үйлдвэр-ХАА-н орон болох зорилтыг хэрэгжүүлэх үе.
- **1990 оноос хойш.** Зах зээлд шилжих шилжилт, үйлдвэржүүлэлтийн хямрал, үйлдвэржүүлэлтийг сэргээх бодлого, төлөвлөлтийн он жилүүд.

Манай аймгийн хувьд аж үйлдвэрийн салбар нь

1921-1960 он. Үндэсний үйлдвэрлэлийн үндэс суурийг тавьж Мал аж ахуй- Хөдөө аж ахуй-Аж үйлдвэрийн орон болсон үе. 1941 онд 2.2 мянган төгрөг, 1950 онд 1549.6 мянган төгрөг, 1960 онд 5282,4 мянган төгрөгний бүтээгдэхүүн үйлдвэрлэж жил бүр аж үйлдвэрийн салбар өссөн өргөжсөөр ирсэн билээ. 1960 онд нийт бүтээгдэхүүн үйлдвэрлэлийн 3.1 хувийг цахилгаан эрчим хүч, 13.4 хувийг барилгын материал, 9.9 хувийг оёдол, 10.1 хувийг арьс шир, 1.0 хувийг хэвлэл, 41.2 хувийг хүнсний бүтээгдэхүүн, 21.3 хувийг бусад үйлдвэрлэл эзлэж байжээ.1943-1960 онд аж үйлдвэрийн бүтээгдэхүүн нь гол нэр төрлөөрөө саван, цөцгийн тос, архи дарс, чихэр, талх нарийн боов, хэвлэлийн зүйл, цахилгаан эрчим хүч үйлдвэрлэдэг байжээ.

Зураг-1

Зураг-2



1960-1990 он. Үйлдвэржүүлэлтийг эрчимжүүлж аж үйлдвэр-ХАА-н орон болох зорилтыг хэрэгжүүлэх үе. 1960 он гарсаар үйлдвэрлэл эрчимтэй хөгжиж эхэлсэн ба аж үйлдвэрийн бүтээгдэхүүн нь гол нэр төрлөөрөө нүүрс, саван, монгол дээл, архи дарс, чихэр, талх нарийн боов, гоймон, амтат ус ундаа, улаан тоосго, блок, хэвлэлийн зүйл, цахилгаан эрчим хүч, дулаан эрчим хүч үйлдвэрлэж эхэлсэн байна. Энэ онуудад уул уурхайн салбар үйл ажиллагаагаа явуулж эхэлсэн нь 1990 онд 69.3 мянган тонн нүүрс олборлож, 48.3 мянган Г.кал дулаан үйлдвэрлэсэн нь барилгын салбар хөгжиж эхэлсэнтэй холбоотой.

1990 оноос хойш. Зах зээлд шилжих шилжилт, үйлдвэржүүлэлтийн хямрал, үйлдвэржүүлэлтийг сэргээх бодлого, төлөвлөлтийн он жилүүд. Нутаг орны онцлогоос

шалтгаалан мал аж ахуйн гаралтай түүхий эдийг боловсруулах экспортын чиглэлтэй жижиг, дунд үйлдвэрүүдийг бий болгоход тохиромжтой юм. Эрдэс түүхий эдийг олборлох, боловсруулах чиглэлийн үйлдвэрүүд харьцангуй цөөн байлаа. 2010 онд Эрчим хүчний салбарын хувьд Алтай–Улиастай ТӨХК байгуулагдсанаар аймгийн 18 сум гэрэл цахилгааны эх үүсвэртэй болсон. Үүнээс шалтгаалан техник, тоног төхөөрөмж ажиллуулж, жижиг, дунд үйлдвэрлэл эрхлэх боломж бүрдэж байна. Аймгийн эрчим хүчний системийг оновчтой өргөтгөн “Улаанбоом”-ын УЦС-ыг ашиглалтанд оруулаж Төвийн бүсийн эрчим хүчний системтэй холбосноор үйлдвэрлэл хөгжих өргөн боломж нээгдэж байна.

Зураг-3

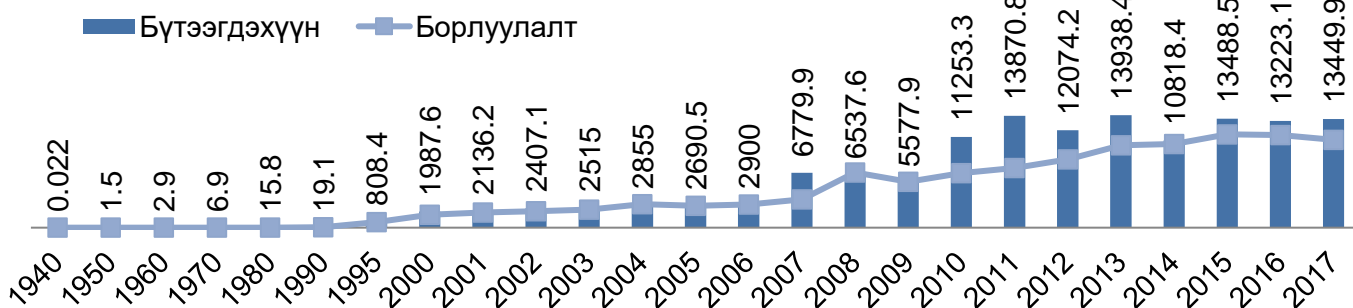
Аж үйлдвэрийн нийт бүтээгдэхүүн, салбараар, 2017 оны байдлаар , хувиар



Аж үйлдвэрийн бүтээгдэхүүн, борлуулалт сая.төгрөгөөр 1940-2017 он

Зураг-4

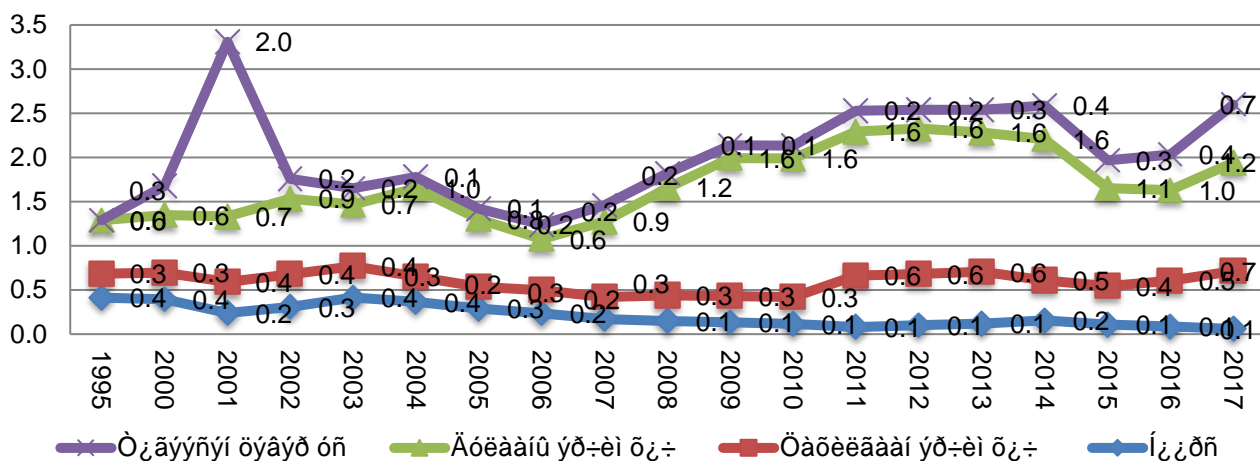
Аж үйлдвэрийн бүтээгдэхүүн борлуулалт оны үнээр, 1940-2017 он сая, төгрөг



Эх үүсвэр: Говь-Алтай аймгийн статистикийн хэлтсийн танилцуулга 1941-2017 он

Зураг-5

Аж үйлдвэрийн бүтээгдэхүүн ба борлуулалтын улсад эзлэх хувиар, 1990-2017 он



Хүснэгт-1

АЖ ҮЙЛДВЭРИЙН САЛБАРЫН НИЙТ ҮЙЛДВЭРЛЭЛИЙН БҮТЭЦ, дэд салбараар / дүнд эзлэх хувь/

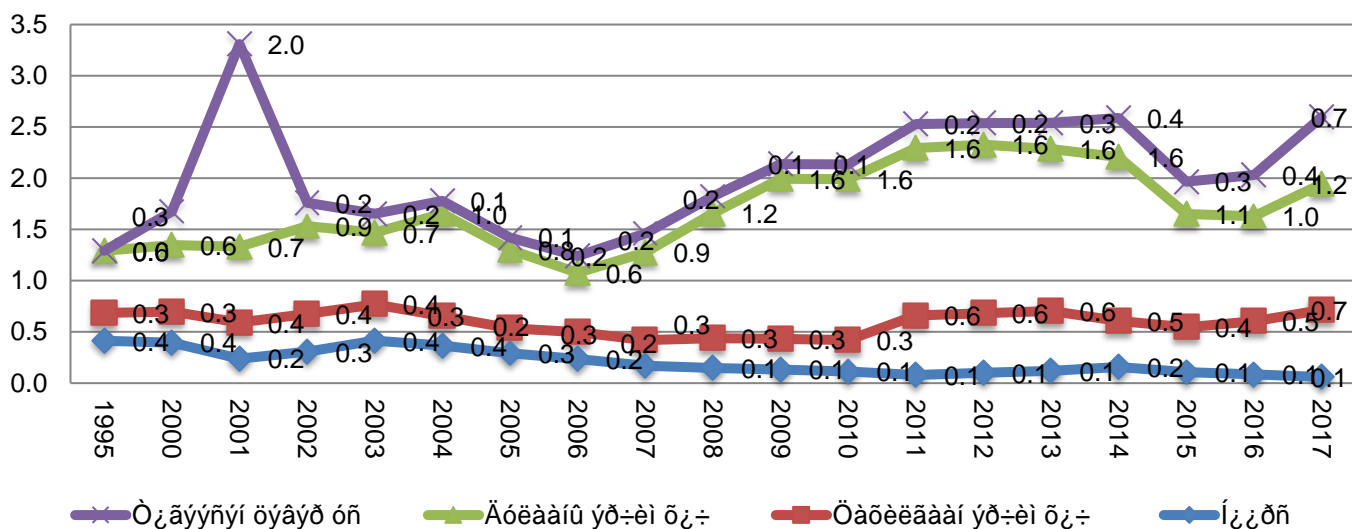
	2000	2005	2010	2011	2012	2013	2014	2015	2016	2017
Аж үйлдвэр	100.0	100.0	100.0	100.0	100.0	100.0	100.0	100.0	100.0	100.0
Орчин үеийн үйлдвэрлэл	5.5	6.9	5.6	4.5	5.9	7.2	14.2	8.2	8.6	9.4
Үйлдвэрлэл	5.5	6.9	5.6	4.5	5.9	7.2	14.2	8.2	8.6	9.4
Аж үйлдвэрийн бүтээгдэхүүн	25.6	20.2	11.8	7.4	11.2	11.7	15.0	12.5	15.3	8.9
Нэгж, нэгж үйлдвэрлэл	0.4	0.2	0.0	0.0	0.0	0.1	0.2	0.2	0.3	0.0
Үйлдвэрлэл	0.9	0.0	0.0	0.4	0.7	0.0	0.0	0.0	0.0	0.0
Орчин үеийн үйлдвэрлэл	4.2	3.0	2.9	2.2	3.0	2.8	6.7	4.5	8.0	3.0
Орчин үеийн үйлдвэрлэл/нэгж үйлдвэрлэл	12.7	0.7	3.3	2.0	1.4	1.3	1.7	4.0	2.7	3.4
Үйлдвэрлэл	2.9	12.2	0.0	0.0	0.0	0.0	0.0	0.0	0.0	0.0
Орчин үеийн үйлдвэрлэл	1.0	0.5	0.1	0.0	0.2	0.5	1.1	1.1	1.3	0.3
Аж үйлдвэрийн бүтээгдэхүүн, аорин үйлдвэрлэл	0.9	0.2	0.2	0.3	0.8	0.3	0.6	0.3	0.1	0.0
Илүү үйлдвэрлэл	2.0	1.5	0.2	0.1	0.1	0.6	0.8	0.3	0.2	0.1
Орчин үеийн үйлдвэрлэл	0.0	0.0	0.0	0.0	0.0	0.0	0.0	0.0	0.0	0.0
Орчин үеийн үйлдвэрлэл	0.0	0.2	4.0	0.0	0.0	2.9	0.1	0.0	0.0	0.0
Орчин үеийн үйлдвэрлэл	0.2	0.0	0.0	0.0	0.0	0.0	0.0	0.1	0.1	0.0
Аж үйлдвэрийн бүтээгдэхүүн	0.0	0.0	1.1	1.9	4.3	2.8	2.3	1.0	1.8	1.7
Илүү үйлдвэрлэл	0.4	0.1	0.0	0.0	0.0	0.0	0.0	0.0	0.0	0.0
Орчин үеийн үйлдвэрлэл	0.0	1.6	0.1	0.3	0.8	0.2	1.4	1.0	0.7	0.2
Орчин үеийн үйлдвэрлэл, орчин үеийн үйлдвэрлэл	68.9	73.0	82.6	88.1	82.9	81.2	70.7	79.3	76.1	81.7
Орчин үеийн үйлдвэрлэл	33.4	28.7	52.6	61.2	50.0	50.2	25.2	41.3	38.9	35.8
Аж үйлдвэрийн бүтээгдэхүүн	29.1	39.9	27.2	23.3	29.0	27.0	37.7	32.5	30.3	35.0
Орчин үеийн үйлдвэрлэл, орчин үеийн үйлдвэрлэл	6.3	4.3	2.9	3.7	3.8	3.9	7.8	5.5	6.9	10.8

Хүснэгт-1-ээс харахад нийт үйлдвэрлэлийн дийлэнх хувийг цахилгаан, дулааны эрчим хүч үйлдвэрлэл, усан хангамжийн салбар эзлэж байгаа нь 2007 оноос хойш 20.6 хувиар нэмэгдсэн нь цахилгаан дулаан эрчим хүч усан хангамжийн үйлдвэрлэл нэмэгдсэнтэй холбоотой. 2017 оны байдлаар энэ салбарын 35.8 хувийг цахиалгаан үйлдвэрлэл, 35.0 хувийг дулаан үйлдвэрлэл, 10.8 хувийг ус ариутгал, усан хангамж эзлэж байна. Боловсруулах салбар нь нийт үйлдвэрлэлийн 8.9 хувийг эзлэж байгаагийн 0,3 хувийг хүнсний бусад бүтээгдэхүүн үйлдвэрлэлт 3.0 хувийг, ундаа үйлдвэрлэл /согтууруулах ундаа ороод/ 3.4 хувийг, барилгын материал 1.7 хувийг, хувцас үйлдвэрлэл 0.3 хувийг, арьс шир боловсруулах, гутал үйлдвэрлэл 0.1 хувийг тус тус эзлэж байна.

**ЗАРИМ АИЭ ЙҮДЭИ АҮҮҮҮЙ ОЙ ЭЭЛЭЙДЭЙ, олсын
хувь дүнд эзлэх%, /1995-2017 он/**

	Í¿¿ðñ	Öàðèèàààì ýð÷èì ò¿÷	Äóèààíú ýð÷èì ò¿÷	Ò¿ãýýñýí öýãýð óñ
1995	0.4	0.3	0.6	0.0
2000	0.4	0.3	0.6	0.3
2001	0.2	0.4	0.7	2.0
2002	0.3	0.4	0.9	0.2
2003	0.4	0.4	0.7	0.2
2004	0.4	0.3	1.0	0.1
2005	0.3	0.2	0.8	0.1
2006	0.2	0.3	0.6	0.2
2007	0.2	0.3	0.9	0.2
2008	0.1	0.3	1.2	0.2
2009	0.1	0.3	1.6	0.1
2010	0.1	0.3	1.6	0.1
2011	0.1	0.6	1.6	0.2
2012	0.1	0.6	1.6	0.2
2013	0.1	0.6	1.6	0.3
2014	0.2	0.5	1.6	0.4
2015	0.1	0.4	1.1	0.3
2016	0.1	0.5	1.0	0.4
2017	0.1	0.7	1.2	0.7

**Аж үйлдвэрийн бүтээгдэхүүн ба борлуулалтын улсад эзлэх хувиар, 1990-2017
он**



3.3 Говь-Алтай аймгийн аж үйлдвэрийн салбарын үйлдвэрлэлт борлуулалт сумдаар

АЖ ҮЙЛДВЭРИЙН САЛБАРЫН БҮТЭЭГДЭХҮҮНИЙ БОРЛУУЛАЛТ, сумаар, оны үнээр

Хүснэгт-2 /мянган.төг/

2003.I-XII	2005.I-XII	2010.I-XII	2011.I-XII	2012.I-XII	2013.I-XII	2014.I-XII	2015.I-XII	2016.I-XII	2017.I-XII
2232665.7	2710409.1	6763199.4	7372529.0	8471501.0	10210630.4	10372771.8	11561581.9	11466074.4	10880148.7
32616.7	12054.3	40555.0	17840.9	23438.5	20129.7	24572.4	28420.0	25970.3	50869.1
10520.3	10874.4	2140.0	27871.3	28740.0	34529.0	37281.0	51750.5	49354.7	79350.3
30993.6	32277.9	76836.7	77547.0	49989.3	88058.5	118996.6	102953.9	61914.9	142128.9
6164.0	25324.3	35736.9	26076.4	30924.8	23791.4	25917.7	34915.2	124709.6	50907.9
42598.0	48064.8	166664.3	195443.3	179586.7	226771.3	259857.6	265535.7	160382.5	285953.9
52190.6	13867.6	50319.0	36423.5	37245.9	73323.1	120770.1	93038.0	68416.4	122330.5
8964.0	15705.0	1930.0	47710.5	23003.8	21791.0	28744.4	25112.6	100548.3	38333.5
30562.6	32102.0	47134.5	128186.3	99101.4	117690.3	255452.5	252879.5	156419.5	396929.4
45002.5	58122.3	6697.0	20403.4	21403.2	27217.4	28249.4	46158.1	39198.0	55888.1
19028.2	13090.6	33657.0	17908.1	19818.2	26776.1	26672.2	37336.4	34375.7	49740.8
10125.0	11799.5	45908.8	10324.0	12461.1	16086.8	29195.3	33929.6	33619.9	43080.2
10800.0	8745.0	13860.0	33777.7	21964.8	23234.8	48394.2	56759.6	53214.9	77635.9
19236.8	7592.0	37445.0	68851.5	67376.9	40345.2	52919.4	62910.5	54812.9	84301.4
5792.2	13495.0	11127.0	12167.0	13479.3	20513.3	29005.5	35754.9	91031.9	47311.9
63079.0	33950.5	126917.0	126220.6	150990.8	221008.8	191836.5	182675.2	124131.5	213382.5
12068.9	10111.2	28050.0	14242.6	15140.7	22393.0	24810.4	37102.9	72182.7	47240.9
34307.6	62917.6	158580.1	129439.4	108589.8	131739.9	138801.4	156050.9	108595.4	541210.9
1798615.7	2300315.1	5879641.1	6382095.5	7568246.0	9075230.9	8931295.3	10058298.4	10107195.2	8553552.6

Дээрх хүснэгтээс харахад аж үйлдвэрийн бүтээгдэхүүний борлуулалт нь жил ирэх тутам өссөн байна. 2017 оны байдлаар Есөнбулаг 78.6, Бигэр 1.3, Дарив 2.6, Дэлгэр 1.12, Тайшир 3.7, Чандмана 1.9, Эрдэнэ 4.9 хувийг тус тус эзлэж байгаа нь эдгээр сумдад үйлдвэрлэл илүү хөгжиж байгааг харуулж байгаа ба үлдсэн 6 хувийг бусад сумд эзлэж байна.

АЖ ҮЙЛДВЭРИЙН САЛБАРЫН БҮТЭЭГДЭХҮҮН, сумаар, оны үнээр 2003-2017 он

Хүснэгт-3 /мянган төг/

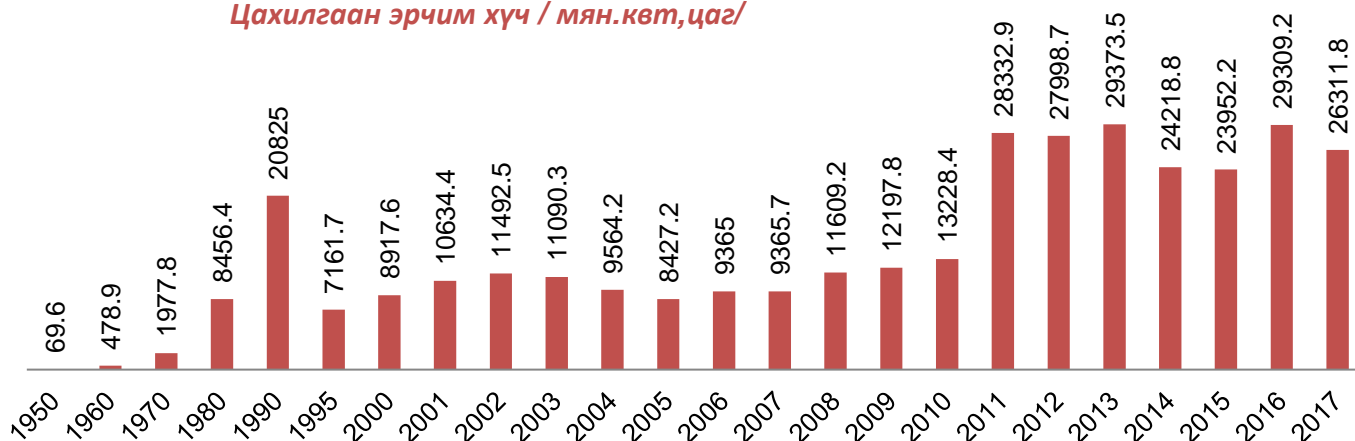
	2003.I-XII	2004.I-XII	2005.I-XII	2010.I-XII	2015.I-XII	2016.I-XII	2017.I-XII
БҮГД	2515004.2	2855084.0	2690526.9	11253341.6	13488470.3	13223086.9	13449988.3
Àèòàé	34490.0	8591.0	12054.1	40230.0	45083.8	47288.8	56635.6
Áàÿí -Óóë	10815.7	10915.1	11007.6	2140.0	21021.0	17463.1	28985.0
Äèäÿð	27840.8	25529.8	30258.3	65604.7	48210.4	31535.8	57323.6
Áóääò	5896.5	8236.2	5667.4	36012.1	56445.8	80149.2	80527.0
Äàðèá	42849.7	55411.9	49505.5	155130.8	284573.0	219476.4	257984.2
Äÿëäÿð	54633.8	10719.5	17200.0	71397.0	42512.4	28705.8	34140.3
Æàðääèáí	9061.2	10290.0	12250.2	1675.0	8630.2	10145.6	13066.2
Òàéø èð	30592.6	21319.4	56084.7	49323.1	187682.2	161693.3	216646.9
Ò í òèè	46274.8	44642.6	32626.9	6697.0	28562.6	27008.7	28904.1
Ò æ° ä	20921.2	27058.9	13470.8	30207.0	22356.3	23579.0	25568.4
Òàèèó	9850.0	8176.0	13154.5	41424.4	14160.4	10907.7	14912.2
Õ ä î ðüò	9585.9	4935.9	8265.0	13280.0	36429.7	40753.4	42328.6
Öí æ	19236.8	5816.0	9514.8	45900.0	20424.3	20773.0	22911.9
Öÿÿè	5792.2	4407.5	13495.0	10527.0	63242.6	74487.2	85296.6
хàí àì àí ü	72022.0	60090.0	38589.0	124527.0	124056.0	150479.8	149865.3
Øàðää	14712.7	11870.6	9726.0	54925.1	21792.7	25330.5	25523.3
Ýðäÿí ý	36880.1	42731.4	79912.1	158685.9	129377.9	126438.3	490556.5
Åñ° í áóèää	2063548.2	2494342.2	2277745.0	10345655.5	12333909.1	12126871.4	11818812.4

Аж үйлдвэрийн бүтээгдэхүүн нь жил ирэх тутам өссөн байна. 2017 оны байдлаар Есөнбулаг 87.8 хувийг, Дарив 1.9 хувийг, Тайшир 1.6 хувийг, Чандмань 1.1 хувийг, Эрдэнэ 3.6 хувийг үлдсэн 3.8 хувийг бусад сумд эзлэж байна.

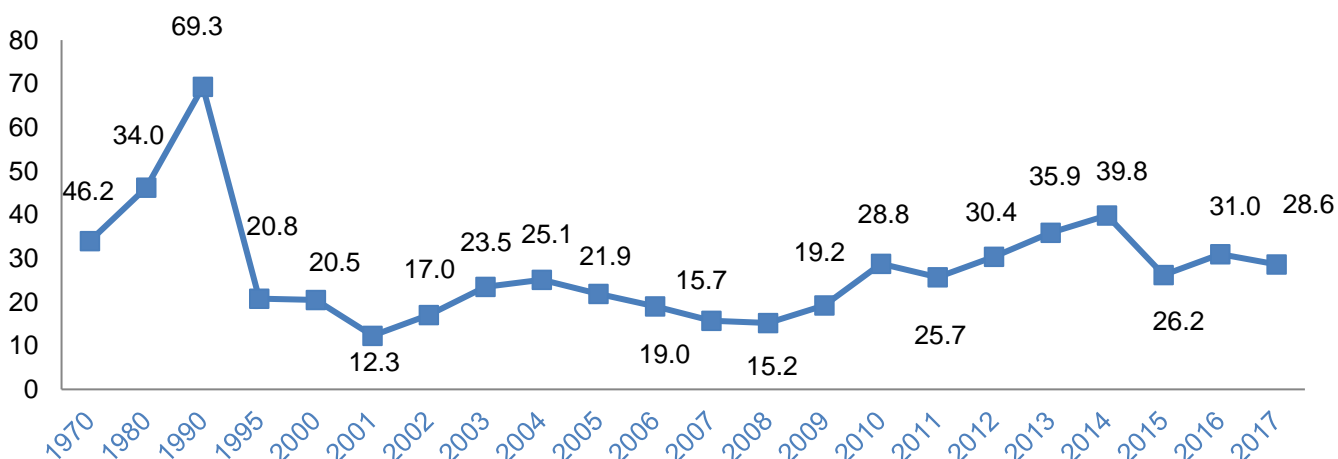
3.4 Говь-Алтай аймгийн аж үйлдвэрийн салбарын гол нэр төрлийн бүтээгдэхүүн үйлдвэрлэл иүү гүйүд, иүйааг оаада

Áçää	1987589.0	2690526.9	11253341.6	13488470.3	13639523.4	13449987.8
Óéë óóðòàé, î éáí ðéí ò àæ çéëäâýð	110300.0	184398.0	628412.0	1103396.6	1176439.8	1267296.0
Í ççðñ î éáí ðéí èò	110300.0	184398.0	628412.0	1103396.6	1176439.8	1267296.0
Áî éî âñðóóèàð àæ çéëäâýð	508416.0	542899.9	1325652.3	1689790.0	2083903.4	1197888.8
Ñçç, ñççí áçòýýääýðççí çéëäâýðéýè	8100.0	5000.0	0.0	25520.0	42095.0	0.0
Улаан буудайн гð òàðèàí ù äòðèè çéëäâýðéýè	17626.1	1187.8	0.0	0.0	0.0	0.0
Õçí ñí èé áóñàà áçòýýääýðççí çéëäâýðéýè	82512.6	79771.6	323686.6	606498.3	1089514.0	404691.6
Õ äàà çéëäâýðéýè/ñí äòóóðóóèàð óí ààà î ðí ä/	252184.6	19905.9	369863.7	541662.2	374341.5	462804.0
Í ýòì ýèèéí çéëäâýðéýè	57243.0	327901.9	0.0	0.0	0.0	0.0
Õàðòàñ çéëäâýðéýè	20422.5	12219.0	10874.0	152049.2	171479.0	43801.9
Àðñ ð èð áí éî âñðóóèàð, äòàè çéëäâýðéýè	18363.0	6204.0	17851.0	44180.2	18253.0	4008.0
Ì î äíí ýäéýè çéëäâýðéýè	40000.0	39607.7	20844.0	45690.0	29305.2	18840.0
Õè èéí áçòýýääýðççí çéëäâýðéýè	184.2	0.0	0.0	0.0	0.0	0.0
Õ î ° ð бетонон эдлэл үйлдвэрлэл	0.0	6175.0	445883.0	0.0	0.0	0.0
Õ î ° ð ýäéýè çéëäâýðéýè	3590.0	1190.0	0.0	7440.0	10903.3	0.0
Àðèèèäíí ì àððèèèèí çéëäâýð	0.0	0.0	127698.0	134228.0	249645.4	231001.0
Ì áááèù òààèèèè çéëäâýðéýè	8190.0	1843.0	0.0	0.0	0.0	0.0
Áóñàà çéëäâýðéýè	0.0	41894.0	8952.0	132522.1	98367.0	32742.3
Òàðèèèèèè, äòèèèè ù ýð÷è òç÷ çéëäâýðéýè, òñàí òàí äàí æ	1368873.0	1963229.0	9299277.3	10695283.7	10379180.2	10984803.0
Òàðèèèèèè çéëäâýðéýè	664326.4	772573.8	5916006.0	5564530.9	5302770.0	4821484.0
Äòèèè çéëäâýðéýè	578429.3	1073829.2	3057737.7	4383450.2	4131661.2	4713180.0
Õñ àðèèèèèè, òñàí òàí äàí æ	126117.3	116826.0	325533.6	747302.6	944749.0	1450139.0

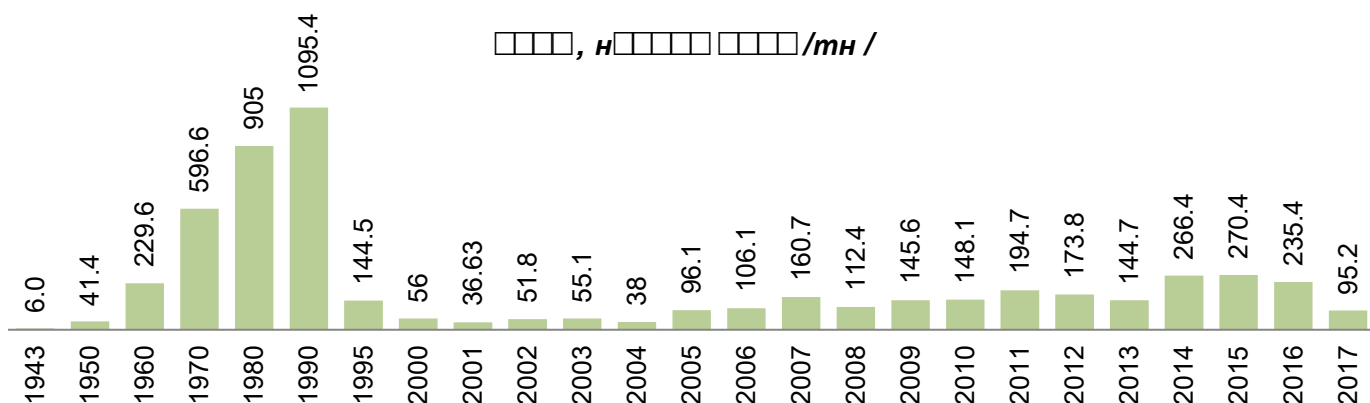
Цахилгаан эрчим хүч / мян.квт,цаг/



Нүүрс /мян.тн/



□□□□, н□□□□□□□□/тн /



3.5 Говь-Алтай аймгийн аж үйлдвэрийн салбарын нийт үйлдвэрлэлт ДНБ-д өсөлтөд үзүүлж буй нөлөөлөл

Дотоодын нийт бүтээгдэхүүнд аж үйлдвэрийн салбарын нийт үйлдвэрлэлт чухал үүрэгтэй билээ. Манай аймгийн аж үйлдвэрийн салбарын эзлэх хувийн жинг дараах тооцооноос харъя.

	2010	2013	2014	2015	2016	2017
Нийт ДНБ, оны үнээр	65977.1	164803.4	219617.4	237123.9	247561.4	268474.1
АУ, барилгын салбарын эзлэх хувь	2.3	8.2	17.7	19.3	22.7	23.0

2010 онд аймгийн ДНБ-ний 2.3 хувийг аж үйлдвэрийн салбар эзэлж байсан бол 2017 онд дотоолийн нийт бүтээгдэхүүний 23.0 хувьд хүрч 10 дахин өссөн байна.

3.6 Говь-Алтай аймгийн аж үйлдвэрийн салбар ба барилгын салбарын хамаарлын эконометрикс загварын үнэлгээ

Аж үйлдвэрийн салбарын хөгжил нь нийгмийн олон үзүүлэлттэй уялдаа холбоотой байдаг ба тэр дундаас барилгын салбарын хөгжилтэй илүү уялдаа холбоотой байдаг боловуу гэдэг үүднээс барилгын салбарын өсөлт бууралт энэ салбарт хэрхэн нөлөөлж байгааг судалж үзье. Илүү үнэн зөв бодитой харагдуулах зорилгоор нийт барилга угсралт их засварын ажлыг нэгтгэж авлаа. Манай аймгийн хувьд 2006 оноос эхлэн Засгийн газраас авч хэрэгжүүлсэн арга хэмжээний хүрээнд төслүүд хэрэгжин хувийн орон сууц нэмэгдсэн ба 2006-2008 оны хооронд 2 шинэ хороолол нэмэгдэн гарч үүний хүрээнд нийт 162 орон сууц ашиглалтад орсон билээ. Сүүлийн 3 жилийн хугацаанд барилгын салбарын өсөлтөд энэ үзүүлэлт нь чухал байр суурь эзэлнэ. 2017 онд барилгын салбар 9 тэрбум 861.9 сая төгрөг ажил гүйцэтгэсэн байна.

2017 онд аймгийн дотоодын нийт бүтээгдэхүүн 268474.1 сая төгрөг хүрч баруун бүсийн 17.5 хувь, улсын дүнд 0.9 хувийг эзэлж байна.

13.6 ДОТООДЫН НИЙТ БҮТЭЭГДЭХҮҮН, бүс, аймаг, нийслэлээр, салбараар, оны үнээр

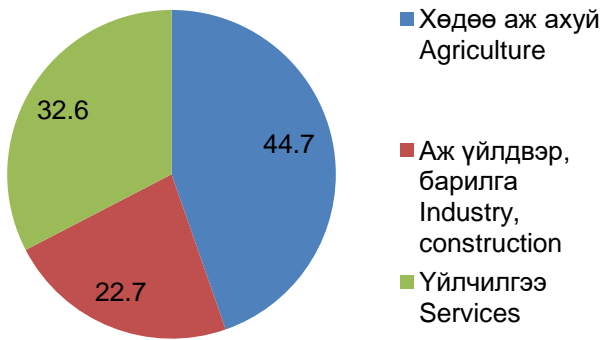
GROSS DOMESTIC PRODUCT by region, aimag and the capital, by division, at current prices

	2016				2017*			
	ДНБ, сая төгрөг GDP, million togrogs	Дүнд эзлэх хувь Share to total			ДНБ, сая төгрөг GDP, million togrogs	Дүнд эзлэх хувь Share to total		
		Хөдөө аж ахуй Agriculture	Аж үйлдвэр, барилга Industry, construction	Үйлчилгээ Services		Хөдөө аж ахуй Agriculture	Аж үйлдвэр, барилга Industry, construction	Үйлчилгээ Services
Улсын дүн	23 942 866.4	11.5	36.6	51.8	27 167 034.7	10.6	39.4	50.0
Баруун бүс	1 459 814.7	41.2	19.0	39.9	1 535 077.5	41.4	19.7	38.8
Баян-Өлгий	307 060.0	38.9	16.1	45.0	315 825.0	37.2	17.0	45.8
Говь-Алтай	247 561.4	44.7	22.7	32.6	268 474.1	46.5	23.0	30.5
Завхан	297 609.9	44.5	14.0	41.5	314 126.5	44.9	15.5	39.7
Увс	299 682.4	36.1	24.8	39.1	312 992.8	36.7	24.7	38.6
Ховд	307 900.8	42.3	17.9	39.8	323 659.1	42.6	19.0	38.4

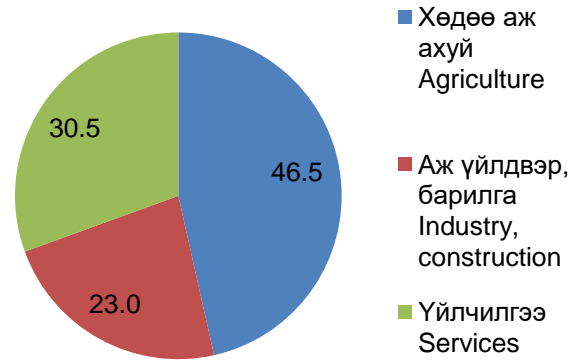
Тайлбар: 2007-2009 оны мэдээлэл Нөөц, ашиглалтын 2005 оны хүснэгтэд, 2010 оноос хойшхи мэдээлэл Нөөц,

* Урьдчилсан гүйцэтгэлээр

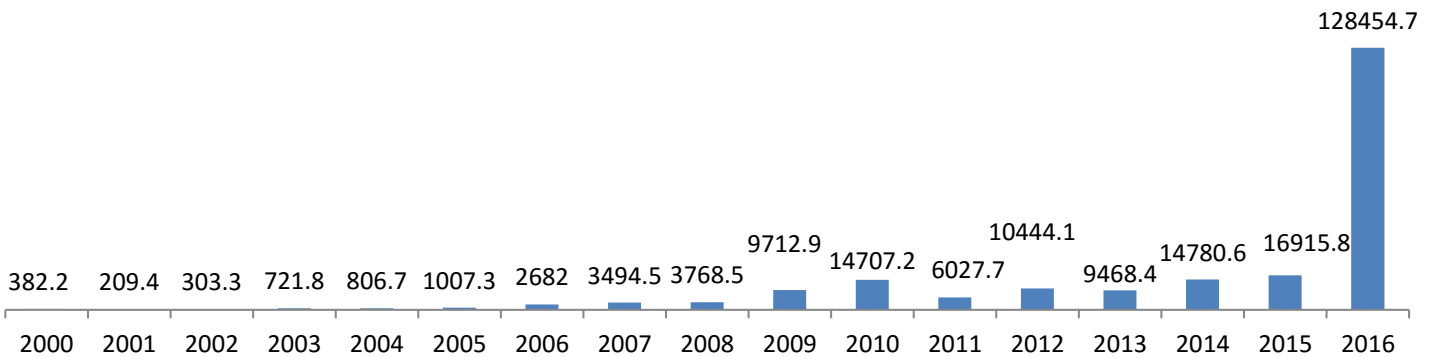
Аймгийн ДНБ-д салбаруудын эзлэх хувь 2016 он



Аймгийн ДНБ-д салбаруудын эзлэх хувь 2017 он



Барилгын салбарын гүйцэтгэл /мян.төг/



Аймгийн хэмжээний нийт орон сууцны тоо жилээс жилд тогтмол өсөж байгаа нь иргэд дулаан тохилог орон сууцанд амьрах хүсэл зорилго ихтэй иргдийн амьжиргаа нь сайжирч байгаатай холбоотой юм. 2016 онд барилга угсралт, их засвар 2015 оноос 7 дахин өссөн нь Алтай- Ховд чиглэлийн замын ажил баригдаж дууссантай холбоотой байна.

Аж үйлдвэр, барилга угсралт гэсэн 2 үзүүлэлт нь хоорондоо хамааралтай эсэхийг

SUMMARY OUTPUT

Regression Statistics	
Multiple R	0.453
R Square	0.206
Adjusted R Square	0.153
Standard Error	4471.195
Observations	17.000

ANOVA

	df	SS	MS	F	Significance F
Regression	1	77611140.32	77611140.32	3.88219	0.067547721

Residual	15	299873811.5	19991587.43
Total	16	377484951.8	

	Coefficients	Standard Error	t Stat	P-value	Lower 95%	Upper 95%	Lower 95.0%	Upper 95.0%
Intercept	6398.472363	1188.632	5.383	0.000	3864.962	8931.982	3864.962	8931.982
Y	0.072813944	0.037	1.970	0.068	-0.006	0.152	-0.006	0.152

Үүнээс харахад барилга угсралтын ажил 1 хувиар өсөхөд аймгийн аж үйлдвэрийн бүтээгдэхүүн үйлдвэрлэлийн индекс 0,07 хувиар өссөн байна гэж харагдаж байна. Гарсан үр дүнгээс харахад детерминацийн коэффициент 20,6 хувь байгаа нь эдгээр хувьсагч тайлбарлагдах чадвартай гэж үзэж байна. Multiple R 0,453 хоорондоо хүчтэй хамааралтай. Түүнчлэн t-statistic нь модулиар ойролцоогоор 2-оос их. Prob буюу магадлал нь 0.05-аас бага байвал ач холбогдолтой гэж үздэг ба манай судалгаан дээр бүх хувьсагчид ач холбогдолтой байна. Ийм учраас барилга угсралтын ажилаас шууд хамааралтайгаар аж үйлдвэрийн бүтээгдэхүүний өсөлт шаалтгаална гэж үзлээ.

Аж үйлдвэрийн салбарын цаашдын чиг хандлагыг тодорхойлохын тулд нийт бүтээгдэхүүнд хийсэн динамикийн шинжилгээ хийлээ.

2000-2016 он хүртэлх нийт үйлдвэрлэлтийн хэмжээг динамикийн аргаар урьдчилан тооцоолъё.

2000-2016 он хүртэлх нийт үйлдвэрлэлтийн хэмжээг динамикийн аргаар урьдчилан тооцоолъё.

n	Он	Нийт бүтээгдэхүүн y	t	t ²	y*t
1	2000	1987.6	-8	64	-15900.7
2	2001	2136.3	-7	49	-14953.8
3	2002	2407.2	-6	36	-14443.0
4	2003	2515.0	-5	25	-12575.0
5	2004	2855.1	-4	16	-11420.3
6	2005	2690.5	-3	9	-8071.6
7	2006	2877.1	-2	4	-5800.1
8	2007	6779.9	-1	1	-6779.9
9	2008	6537.7	0	0	0.0
10	2009	5577.9	1	1	5578.0
11	2010	11253.3	2	4	22506.7
12	2011	13870.8	3	9	41612.6
13	2012	12096.4	4	16	48385.6
14	2013	13938.4	5	25	69691.8
15	2014	10818.4	6	36	64910.4
16	2015	11735.5	7	49	94419.3
17	2016	13488.5	8	64	105784.7
Total		125076.1		408	362944.6

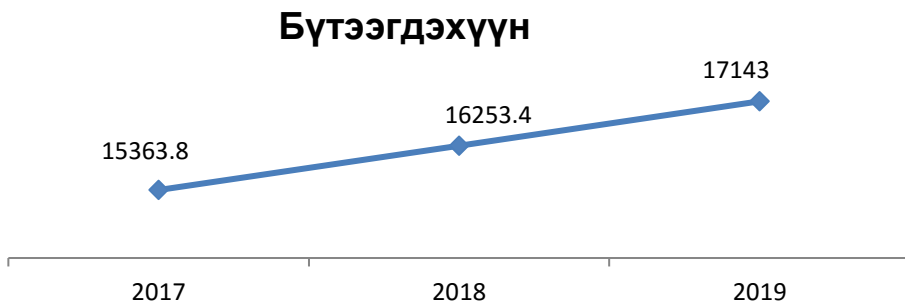
Шулуун шугамын тэгшитгэл ашиглан прогноз хийвэл:

$$\begin{cases} 17a_0 + 0 * a_1 = 125076.1 \\ 0 * a_0 + 408a_1 = 362944.6 \end{cases}$$

Эндээс: $a_0 = 7357.4$ $a_1 = 889.6$ гэж гарч байна.

Бүтээгдэхүүн үйлдвэрлэлийн тэгшитгэлээ бичвэл $y_t = 7357.4 + 889.6 t$ гэвэл

$y_{2017} = 7357.4 + 889.6 * 9 = 15363.8$ болох юм. $y_{2018} = 16253.4$ $y_{2019} = 17143$ буюу жилд 1.06 дундаж хурдтайгаар өснө гэсэн тооцоо гарч байна.



Мөн үүний адил борлуулалтад шинжилгээ хийж үзвэл:

n	Он	Нийт бүтээгдэхүүний борлуулалт /y/	t	t ²	y*t
1	2000	1609.3	-8	64	-12874.4
2	2001	1876.9	-7	49	-13138.3
3	2002	2027.7	-6	36	-12166.2
4	2003	2232.7	-5	25	-11163.3
5	2004	2891.9	-4	16	-11567.8
6	2005	2710.4	-3	9	-8131.23
7	2006	2877.1	-2	4	-5754.15
8	2007	3496.7	-1	1	-3496.7
9	2008	6850.8	0	0	0
10	2009	5673.1	1	1	5673.146
11	2010	6763.2	2	4	13526.4
12	2011	7372.5	3	9	22117.59
13	2012	8471.5	4	16	33886
14	2013	10210.6	5	25	51053.15
15	2014	10372.8	6	36	62236.63
16	2015	11561.6	7	49	80931.07
17	2016	11466.1	8	64	91728.6
Total		98464.9		408	282860.5

Эндээс шугаман регрессийн тэгшитгэл бичвэл:

$$a_0 = \sum \frac{y}{n} = \frac{98464.9}{17} = 5792.0 \quad a_1 = \frac{\sum y \cdot t}{t^2} = \frac{282860.5}{408} = 693.3$$

$$y = 5792.0 + 693.3 t$$

Энэ тэгшитгэлийг ашиглан дараагийн 3 жилийн прогнозыг гаргая.

$$y_{2017} = 12031.7 \quad y_{2018} = 12725 \quad y_{2019} = 13418.3$$



IV. ДҮГНЭЛТ

Нийт үйлдвэрлэлийн өсөлтийн дийлэнх хувийг цахилгаан, дулааны эрчим хүч үйлдвэрлэл, усан хангамжийн салбар эзлэж байгаа нь 2007 оноос хойш 2.1 дахин нэмэгдсэн нь цахилгаан дулаан эрчим хүч усан хангамжийн үйлдвэрлэл нэмэгдсэнтэй холбоотой. 2017 оны байдлаар аж үйлдвэрийн салбарын 35.8 хувийг цахилгаан үйлдвэрлэл, дулаан үйлдвэрлэл 35.0 хувийг, боловсруулах үйлдвэр 8.9 хувийг, уул уурхай 9.4 хувийг, ус ариутгал, усан хангамж 10.8 хувийг эзлэж байна.

Манай аймгийн хувьд уул уурхайн салбар нь 1970 оноос хойш хүрэн нүүрс олборлож эхэлсэн ба 2017 оны сүүлийн байдлаар Гоби-Голд, Мандал Хүдэр ХХК нь 44 ажиллсагсадтайгаар 31.0 мянган тонн нүүрс үйлдвэрлэн аймгийнхаа хэрэгцээг хангаж байна. Цахилгаан үйлдвэрлэл, усан хангамжийн салбарын хувьд сүүлийн 3 жилийн байдлаар үйлдвэрлэлт нь огцом өссөн нь харагдаж байна. Энэ нь Алтай-Улиастай эрчим хүчний төв систем байгуулагдаж баруун бүсийн болон төвийн бүсийн эрчим хүчний системүүдтэй холбогдон үйл ажиллагаагаа явуулж байгаатай холбоотой. Аж үйлдвэрийн нийт бүтээгдэхүүн өсөлтөнд Есөнбулаг сумын нийт бүтээгдэхүүний өсөлт шууд нөлөөлсөн байна. 2015 онд сумдын нийт дүнд эзлэх хувиас харахад тус салбарын нийт бүтээгдэхүүний Есөнбулаг 88,1 хувийг, Дарив 1,4 хувийг, Тайшир 1,4 хувийг, Чандмана 1.1 хувийг, Бугат 1,1 хувийг Эрдэнэ 0,9 хувийг эзлэж байгаа нь эдгээр сумдад үйлдвэрлэл илүү хөгжиж байгааг харуулж байгаа ба үлдсэн 6 хувийг бусад сумд эзлэж байна. 2016 онд аж үйлдвэрийн салбарын дүнгээр 11466.1 сая төгрөгийн бүтээгдэхүүнийг дотоодын зах зээлд борлуулсан нь өмнөх оноос 0,8 хувиар буурсан байна.

АШИГЛАСАН МАТЕРИАЛ

1. www.1212.mn
2. www.nso.mn
3. www.govi-altai.nso.mn
4. Эдийн засаг, нийгмийн үндсэн үзүүлэлтүүдээр хувилбар тооцоо, таамаглал боловсруулахад ашиглах гарын авлага 2008 он
5. Говь-Алтай аймгийн эдийн засаг нийгмийн байдлын мэдээлэл 2000-2017 он
6. Эдийн засгийн статистикийн аргачлалууд Цуврал-I 2011 он
7. Мэдээлэл I
8. Мэдээлэл II
9. Монгол улсын статистикийн эмхэтгэл 2000-2016 он

Барилгын салбарын цаашдын хөгжлийн чиг хандлага хууль эрх зүйн байдал

- ...Хот байгуулалтын тухай хууль
- ...Хот, тосгоны эрх зүйн байдлын тухай хууль
- ...Хот, суурины ус хангамж, ариутгах татуургын ашиглалтын тухай хууль
- ...Нийслэлийн эрх зүйн байдлын тухай хууль
- ...Орон сууцны тухай хууль
- ...Барилгын тухай хууль
- ...Газрын тухай багц хууль

Хууль, эрх зүйн орчинг боловсронгуй болгох зорилтын хүрээнд

Шинэчилсэн найруулга:

- Газрын тухай, Газрын төлбөрийн тухай, Газрын кадастрын тухай
- Хот байгуулалтын тухай
- Барилгын тухай

Нэмэлт өөрчлөлт:

- Геодези, зураг зүйн тухай хууль
- Монгол Улсын иргэнд газар өмчлүүлэх тухай
- Орон сууц хувьчлах тухай

Шинээр:

- Газар албадан чөлөөлөх тухай
- Хотыг дахин хөгжүүлэх тухай
- Хот, тосгоны ногоон байгууламжийн тухай
- Авто зогсоолын тухай
- Үндэсний орон зайн мэдээллийн дэд бүтцийн тухай

Монгол Улсын Их Хурлын 2016 оны 19 дүгээр тогтоолын хавсралтаар Монгол улсын тогтвортой хөгжлийн үзэл баримтлал-2030

Зорилт 4. Хар төмөрлөгийн үйлдвэрлэлийг хөгжүүлж, уул уурхай, барилга, дэд бүтцийн байгууламжийн үндсэн нэр төрлийн төмөр, ган хийцийн хэрэгцээг дотоодын үйлдвэрлэлийн бүтээгдэхүүнээр хангана.

I үе шат (2016-2020): Жилд 100.0 мянган тонн ган бөмбөлөг, тээрмийн хуяг, бусад эд анги үйлдвэрлэх хүчин чадал бүхий тоног төхөөрөмжийн үйлдвэрийг ашиглалтад оруулах.

II үе шат (2021-2025): Жилд 100.0 мянган тонн ган туйван, барилгын болон төмөр замын металл хийц үйлдвэрлэх хүчин чадал бүхий үйлдвэрийг ашиглалтад оруулах.

III үе шат (2026-2030): Төмөр, ган, хайлшийн бүтээгдэхүүний экспортын орлогыг нэмэгдүүлэх.

Зорилт 6. Хот, суурин газрын бие даасан байдлыг хөгжүүлж, хот байгуулалтын томоохон төсөл, хөтөлбөрийг хэрэгжүүлэн зам харилцаа, инженерийн дэд бүтцийг барьж байгуулах, иргэдийн амьдрах эрүүл, аюулгүй, тохилог орчныг бүрдүүлэх,

дэлхийн жишигт нийцсэн ногоон хөгжлийн чиг баримжаагаар хот байгуулалтыг тогтвортой хөгжүүлнэ.

I үе шат (2016-2020): Хот байгуулалтын ногоон хөгжлийн стандартыг боловсруулж, ногоон хөгжлийн загварт нийцсэн дэд бүтцийг бий болгох, Улаанбаатар хот болон бусад хот, сууринг дахин төлөвлөх, барилгын дулааны алдагдлыг 20 хувиар бууруулах.

II үе шат (2021-2025): Хот байгуулалтын ногоон хөгжлийн стандартыг нутагшуулан, ногоон хөгжлийн загварт нийцсэн дэд бүтцийг хот, суурин газруудад хөгжүүлэх, барилгын дулааны алдагдлыг 25 хувиар бууруулах.

III үе шат (2026-2030): Хот байгуулалтын ногоон хөгжлийн стандартыг нутагшуулан, олон улсын стандартад нийцсэн эрүүл, аюулгүй, тохилог орчныг бүрдүүлсэн хот, суурин газруудыг хөгжүүлэх, барилгын дулааны алдагдлыг 40 хувиар бууруулах.

Зорилт 7. Мэдээллийн технологи, харилцаа холбооны хамрах хүрээг өргөтгөх, орон нутагт өндөр хурдны сүлжээг нэвтрүүлэх, хэрэглээг нэмэгдүүлж, үндэсний хиймэл дагуул хөөргөнө.

I үе шат (2016-2020): Нийт хүн амын 70 хувийг өндөр хурдны интернетийн сүлжээнд холбож, газар нутгийн байршлаас үл хамаарсан ижил үнэ, тарифыг мөрдөж, Ази, Европыг холбосон мэдээлэл дамжуулах өндөр хурдны сүлжээгээр дамжих мэдээллийн урсгалын хэмжээг арав дахин нэмэгдүүлэх.

II үе шат (2021-2025): Нийт хүн амын 90 хувийг өндөр хурдны интернетийн сүлжээнд холбож, хөдөө, орон нутгийн хүн амын 70 хувь нь өргөн зурвасын интернетийн үйлчилгээ ашиглах, төрөөс иргэдэд чиглэсэн үйлчилгээний 50-аас доошгүй хувийг цахим хэлбэрт шилжүүлэх.

III үе шат (2026-2030): Нийт хүн амын 95 хувийг өндөр хурдны интернетийн сүлжээнд холбож, төрөөс иргэдэд чиглэсэн үйлчилгээний 85-аас доошгүй хувийг цахим хэлбэрт шилжүүлж, үндэсний хиймэл дагуул хөөргөн ашиглах.

2.1.ЭДИЙН ЗАСГИЙН ТОГТВОРТОЙ ХӨГЖИЛ

Эдийн засгийн тогтвортой хөгжлийн зорилтыг хангахын тулд макро эдийн засгийн зохистой бодлогыг хэрэгжүүлж, эдийн засгийн бүтцийг төрөлжүүлнэ. Хөдөө аж ахуй, аж үйлдвэр, түүний дотор хөнгөн, хүнс, барилгын материал, зэс боловсруулах, нүүрс, нефть-хими, хар төмөрлөгийн үйлдвэрлэл, аялал жуулчлал, уул уурхайн олборлох салбарын хөгжилд тэргүүлэх ач холбогдол өгч, эрчим хүч, дэд бүтцийн салбарыг түрүүлж хөгжүүлнэ.

Эдийн засгийн тогтвортой хөгжлийг хангах макро эдийн засаг, салбарын хөгжлийн бодлого нь дараахь суурь зарчимд тулгуурлана:

Аймгийн товч мэдээлэл

Аадооí áĸñèéí 5 àèìàā íü ìèèòàáúú 91 ñóìòàé, 476 áàā òíðíòíé ìèèò íòòàā áúāñáúðèéí òúíæúú 415.3 ìýíàáí èì квадрат àà òĸí àìüí ìýäòøèè 0.9 хүн ìýā èā.èì-ò ààéāàā íü áóñāā áĸñĸĸäийí ĸĸĸĸëúèòĸĸäöúé òàðüòóóèàðāā дундаж áàéíà.

Говь-Алтай аймгийн íòòàā áúāñáúðèéí òúíæúú 141.4 ìýíàáí èì квадрат àà òĸí àìüí ìýäòøèè 0.4 хүн ìýā èā.èì-ò ààéāàā íü áóñāā аймаг, хотуудтай òàðüòóóèàðāā хамгийн бага áàéíà.

Òàðèí ò°àèéí áĸñ áíèíí Óèààíáààòàð ìèéсèуèúúñúú Áàúí-àèèèé àèìàā 1709 èì, Áíäü-Àèòàé àèìàā 1037 èì, Çàāðàí àèìàā 1023 èì, Óíāā àèìàā 1487 èì, Óāñ àèìàā 1417 èì òíè ìðøāíā.

Бóñāā áĸñúúñ уèāààòàé нь áíäü, òáíāāé òíñíĸñíí °ðā°í óóāàì íòòàāòàé ààèàéí òĸāøèíā°ñ äúúú 721-4070 íàðð °íā°ðð, газар хөдлөлийн идэвхитэй бүсэд ìðøāíā.

Говь-Алтай аймаг зүүн талаараа Баянхонгор, хойд талаараа Завхан, Ховд өмнөд талаараа БНХАУ-тай хил залган оршино.

Аймгийн БНХАУ-тай хиллэдэг хилийн урт 360 км болж тэдгээр нь хилийн 128-171 дүгээр тэмдгээр тэмдэглэгджээ. Говь-Алтай аймгийн нийт нутаг дэвсгэр 141.4 мянган хавтгай дөрвөлжин км улсдаа газар нутгийн хэмжээгээр хоёрт ордог.

Дэлхийн цагийн 6 дугаар бүсэд байрладаг, уул, тал, хөндий, уужим говь, тавиун хотгор, хонхор хосолсон газрын гадаргуутай.

Аймгийн нутаг дэвсгэр нь газрын дүрс мужлалын хувьд алтайн уулархаг их муж, говийн их мужид хамаарах бөгөөд байгалийн бүс, бүслүүрийн хувьд гол төлөв говь, цөлийн бүсэд оршино. Мөн бага хэмжээгээр хээр тал болон өндөр уулсын босоо буюу тагийн бүслүүр тархсан байдаг.

Шилжилт хөдөлгөөн нийслэлд төвлөрөх хандлагатай болж Улаанбаатар хот хүн амын нягтралаараа хамгийн өндөр буюу нэг хавтгай дөрвөлжин квадрат километр нутаг дэвсгэрт 2010 онд 246 хүн ноогдож байсан бол 2017 онд 306.5 болж, 19.7 хувиар өсчээ.

2017 оны байдлаар Улаанбаатар хот Монгол Улсын бүх нутаг дэвсгэрийн дөнгөж 0.3 хувийг эзэлдэг атлаа нийт хүн амын 46.0 хувь нь оршин сууж байгаа төдийгүй энэ байдал цаашид ч нэмэгдэх хандлагатай байна.

МОНГОЛ УЛСЫН ӨРХИЙН ТОО, СУУЦНЫ ТӨРЛӨӨР, 2015 ОН



2015 оны орон сууцны тооллогын дүнгээр нийт өрхийн 45.4 хувь нь үндэсний уламжлалт сууц гэрт, 54.2 хувь нь байшинд, 0.4 хувь нь бусад төрлийн сууцанд амьдарч байна. Гэрт амьдардаг өрхийн хувь өмнөх тооллогын мөн үеийнхээс 0.2 пунктээр, байшинд амьдардаг өрхийн хувь 0.6 пунктээр нэмэгджээ.

Íííáíē óēñāā áàðēēāūí ñāēāàð 1921 ííā Àæ āðóéí yāāēūí yàì, Òàðēēōàí óñēāēōāð òíðøííēíē, Íííáíē ááíēyā òçøēāēççēýí Íííáíēūí òóāū íēēēççēñýí áàðēēāūí òíðøííā íyā áóíàí ò°āð°āēéí ò°ð°íā°òýēāýýð áāēāóóēñàí íū Íííáíē óēñāā áàðēēāūí áāēāóóēēāāūí ççñýē áíēñíí òççðòýē.

Áàðēēāūí òóāū íēēēççēñýí òíðøíí áāēāóóēēāāñàí àíóíū æēēāýý 760 āàðóé íyíāàí ò°āð°āēéí ò°ē°āē°ā°° óēñāāñ āà÷ àæēēēāñàí áāéíà.

Áàðēēāūí ñāēāàð òàñðàēòāççē ò°āæēæ òýðāççí эгнээний салбар, áçð àðā òçííēē çēē òýðýā áíēæ áāēжээ.

Óēñūí òýíæýýāýýð āçēòýòāýñýí áàðēēāā óāñðàēòūí àæēūí òýíæýý 1986-1990 ííā æēēā áóíāæāàð 100 āàðóé òýðáóí ò°āð°āò òçð÷ áāēжээ.

Áàðēēāūí ñāēāàðūí íðāēē çā āýæ òýēæ áíēíò 1989 ííū áāēāēāàð íāííāēéí çíēéí òàíøāàð 100 āàðóé òýðáóí ò°āð°āēéí °ðò°ā áçðēē íàøēí íàðàíēçì àøēāēāāāāæ, ñāēāàðūí çíāñýí ò°ð°íāēéí 50 āàðóé òóāēēā ýçēýí, íyā ò°āð°āēéí áàðēēāā óāñðàēòūí àæēē āçēòýòāýðýā 48 í°íā°íēē çàðāāē āàðāāæ áāēжээ. Ýíý çāā āàçàð øíðíííū àæēūí 92.8-93.4 à÷ēæ áóóēāāò àæēūí 78.4-87.6, áàðíí, áàðíí ò°íð òēēò áçòýýæ óāñðàò àæēūí 77.6-85.3 òóāēēā íàðàíēēæñàí àðāāàð āçēòýòāýæ, æēē òóòàí íàðēēéí 5-10 òóāēēā āýñ āàðāàòāēāāàð øēíý÷ēēæ áāēā.

Говь-Алтай аймгийн хувьд ÁÍÀÓ-úí Ñāēā íàðūí Ç°āē°ēēéí òíàðííēíð 1958 ííú 3 äóāāàð ñàðūí 15-íā Øàðāā ñóíúí ò°āā 100 āàðóé àæēē÷ēā, 13 ēíæáíāð òāðíēēēéí àæēēòàí, 17 āàðí íàøēí áçðēē Ó°ā° àæ āðóéí áàðēēāūí àíāēēā áāēāóóēæ àæēēóóēñàí íū áàðēēāūí áāēāóóēēāāūí ççñýē áíēñíí òí.

Ýíýòçç áàðēēāūí àíāē íū Øàðāā ñóíúí íàē æ āðóéí íàøēíò ñòàíóūā áàðēòāàð 1.2 ñāý ò°āð°āēéí çíāñýí ò°ð°íā°òýē, æēēāýý 2.2 ñāý ò°āð°āēéí áàðēēāā óāñðàēòūí àæēē āçēòýòāýð ò°ē°āē°ā°°òýē áāēñàí áāéíà. Øàðāā ñóíúí ò°āā áāēñàí áàðēēāūí àíāē íū 1959 ííā Òāāāāí-Íēííā íççæ í÷íā, 1960 ííā òíð òóāāāāāāí íyā òýñýā íū Çàāðàíā øēēæēæ, í°ā° òýñýā íū Áíāū-Àēòāē áēíāēéí ò°āā ēðæ ò°āē°ðñ°í òççðòýē.

Íàíāē áēíāēéí áàðēēāā÷ēā 1960-1970 ííā Àēòāē òíðíā àðāāí æēēēéí 5-ð ñóðāóóēū, Òāēóóí óñ, Ñííðòūí çàāē, 24 áēēūí íðíí ñóóò, Òííñāííū çàāíāūí áàðēēāā, 1970-1980 ííā áēíāēéí Òíēáíííū āàçàð, Óñííū àæ āðóéí ēííòíð, ÷ ēēāāýðēýēéí áāēð, Ííāíū çēēāāýð, 27, 36 áēēūí íðíí ñóóò, Òāēāāāðòūí áíēūíēò, 160 íðòíē íýāāñýí ýííýēýā, Ñóòāē çííāēéí āàçàð, Ó°ðāççðòýē íàðíú çííðū, Òçíñíēē çēēāāýð, Àēçāēū òàðēēāāāí ñòàíóūí 1.2-ð °ðā°òā°ē, ÁÓÁóÑ-ēéí áàðēēāā, 1980-1990 ííā Áàðēēāā çēēāāýðēýēēéí áàāç, 36 áēēūí áóðāāí øēððýā íðíí ñóóò, àðāāí æēēēéí 3-ð ñóðāóóēū, 280 íðòíē òýòýðēýā, àēçāēū òàðēēāāāí ñòàíóūí 3,4-ð °ðā°òā°ē, áēíāēéí íàíúí òíðíí, Òāāāāāāēéí òýēòýñ, Ááíēíú íýāāñýí ēííòíð, ÒÅÀ-í ÒíÑ, ÁÓÉ-úí Áíòóóð áāēð çýðýā íēíí àðāāí òííííííí áàðēēāā áāēāóóēāíæ, çēēāāýð àæ āðóéí āàçðóóāūā áàðūæ áāēāóóēñíū āýýð āýýð òóāāòāāíā ñóíāāā ñóðāóóēū, ýííýēýā, òýòýðēýā, ýñēē, ñí,ē, çēē÷ēēāýýíēē íēíí àðāāí áàðēēāóóāūā áàðūæ àøēāēāēòàíā íðóóēñàí òí.

Çàð çýýēēéí øēēæēòēéí æēēççāýā ò°ð°íā° íðóóēāēò çíāñýíāýý òēēāāýðāççē áàðēēāūí àæēē çíāñííāē áāēāāēā íðñíí áíēíā÷ 1995-1996 íííñ ýðēýí áāāā áāāāàð ñýðāýæ, íāíí ò°āæēò øàðàíāāā íðēíí. 1995 ííā íàíāē áēíāāò Òēēēéí òóāāēāāāíū çēē÷ēēāýýíēē ò°ā, òçíñíēē òāð, ñēāēāā, òóāāā çýðýā øēíý áàðēēāā, Íííúí ñàí, áāāòāēūí ñāēāàð, ýñēē, 160 íðòíē íýāāñýí ýííýēýā, ÒÅÀ-í áēðæ çýðýā āàçðóóāūí ēð çàñāàðóóā òēēāāýæ áāēæýý.

Áēíāēéí òýíæýýíā солонго хороололд 120 °ðð øēíý íðíí ñóóòàíā àíüāðāð áíēííæòíē áíēно. 2016 оны байдлаар аймгийн төв болон ñóíāàð 36 íðíí ñóóòàíā áēē °ððççā øēíý íðíí ñóóòàíāāā íðñíí áāēíà. Òóāēéí íðíí ñóóò ñççēēéí æēēççāýā °ñ°æ áāēāāā òýāēē ÷ òàðēēāāāí, áòēāāí, óñíú òçðýēòýý íóóāāāñ ēðāýā ая òóòòāē ñāēòàí àíüāāððāā òçíāðýēòýē áāēíà. Íàíāē áēíāēéí áàðēēāūí ñāēāàðūí ò°ð°íā° íðóóēāēò æēēýýñ æēēā íýíýāāýсэн ч 2017 онд эдийн засгийн хямрал болж байгаатай холбоотой буурах хандлага ажиглагдаж байна.

Алтай-Баянхонгор чиглэлийн улсын чанартай 128 км, Алтай-Ховд чиглэлийн улсын чанартай 165 км хатуу хучилттай авто замыг ашиглаж байна. Хувийн хөрөнгө оруулалтаар Таяннуурын уурхай /Алтайн хүдэр/-Бургастай боомт чиглэлийн 168.3 км хатуу хучилттай автозамын барилгын ажлыг гүйцэтгүүлж байна.

Хот хоорондын зорчигч тээврийн үйлчилгээг “Аяны зам-Алтай” хоршоо, “Бид анд” ХХК-ний гэрээт жолооч нар Алтай-Улаанбаатар-Алтай чиглэлд үзүүлж байна.

Алтай-Баянхонгор чиглэлийн /128 км/ засмал зам



Алтай-Ховд чиглэлийн 165 /км/ зам



Улс, бүс, аймгийн дотоодын барилга угсралт, зам, бусад их засвар

Улс, бүс, аймгийн аэддддддд, ёд дддддддддддддд /нддд дддддддддддддд/

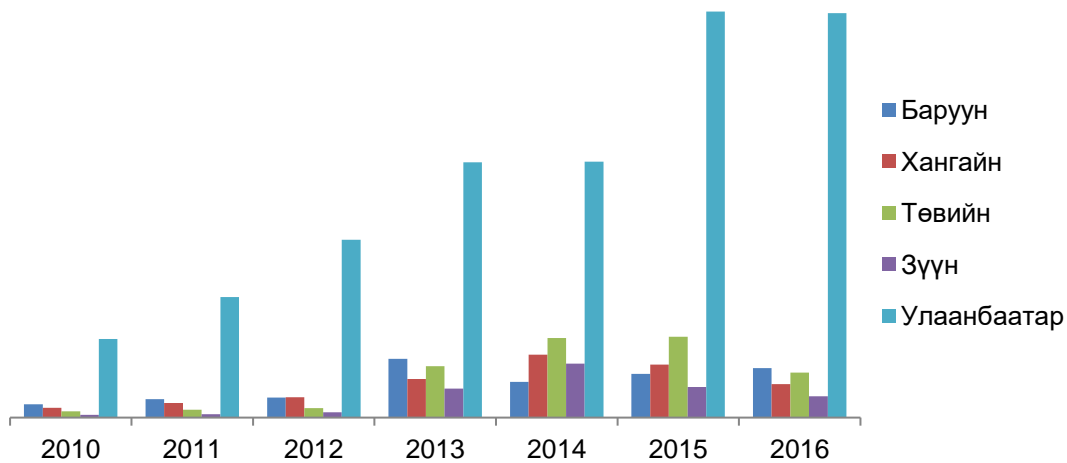
	2000	2005	2010	2015	2016	2017*
Оёнд	77087.7	185296.7	442743.9	2290540.3	2871274.9	2944568.1
Бдддддддддддддд	2471.0	9713.6	52862.8	171620.9	194391.0	89263.6
Говь-Алтай	408.0	1008.9	14839.6	17093.8	128454.7	9861.9

* Урьдчилсан гүйцэтгэл

Дотоодын барилгын байгууллагын гүйцэтгэсэн барилга угсралт, их засварын ажил бүсээр /нддд дддддддддддддд/

Бүс	2010	2011	2012	2013	2014	2015	2016
Баруун	52862.8	71792.7	79138.0	231272.8	139978.4	171653.0	194391.0
Хангайн	38625.5	57443.6	79795.2	151832.5	247127.5	207569.5	131074.5
Төвийн	24798.1	31168.9	37706.6	201893.4	312613.1	317347.0	176338.4

Зүүн	11245.2	13234.6	20570.1	113467.1	212021.6	120680.6	83813.6
Улаанбаатар	309067.8	473742.1	698280.6	1002190.5	1005849.6	1594417.4	1588293.1
Бусад	6144.5	9814.1	4221.4	18852.5	95855.2	217277.9	308496.3
Дүн	436599.4	647381.9	915490.5	1700656.3	2013445.4	2628945.4	2482406.9



УЛСЫН ТӨСВӨӨС ОРОН НУТГИЙН ТӨСӨВТ ОЛГОСОН САНХҮҮГИЙН ДЭМЖЛЭГ, бүс, аймаг, нийслэлээр, жилээр

Аймаг	1990	1995	2000	2005	2010	2015	2016	2017
Улсын дүн	819.4	16,571.3	49,458.4	5,947.9	20,136.2	160,494.	150,987.3	146,162.1
Баруун бүс	297.2	6,035.6	14,978.8	2,717.0	8,852.5	54,972.1	51,496.6	52,910.1
Говь-Алтай	59.8	1,029.3	3,003.8	770.1	832.4	9,676.5	9,416.7	9,077.3

Барилгын байгууллагын гүйцэтгэсэн барилга угсралт, их засварын ажил аймгаар /нэгдүгээр/

Аймаг	2010	2011	2012	2013	2014	2015	2016
Баян-Өлгий	7536.0	10032.0	13783.9	36182.7	32265.6	16886.1	6759.7
Говь-Алтай	14839.6	4009.3	7278.8	9468.5	14780.6	16915.8	128454.7
Завхан	3977.7	6357.8	9825.5	91803.1	19014.8	43474.7	25402.1
Увс	7697.8	19333.4	14217.9	78108.0	47141.0	60908.4	16420.7
Ховд	18811.7	32060.2	34032.1	15710.5	26776.5	33477.9	17353.8
Дүн	52862.8	71792.7	79138.2	231272.8	139978.4	171662.9	194391.0

Аймаг-Аймагт өөрийн ашигласан барилга, өөрийн ашигласан барилга, өөрийн ашигласан барилга /нэгдүгээр/

Аймаг	2002	2005	2010	2015	2016	2017
Өөрийн ашигласан	78.3	682.1	13087	15200.6	10806.8	9248.8
Өөрийн ашигласан	225	325	1619.8	931.9	1314.6	613.1
А-И	303.3	1007.1	14707	16132.5	12121.8	9861.9

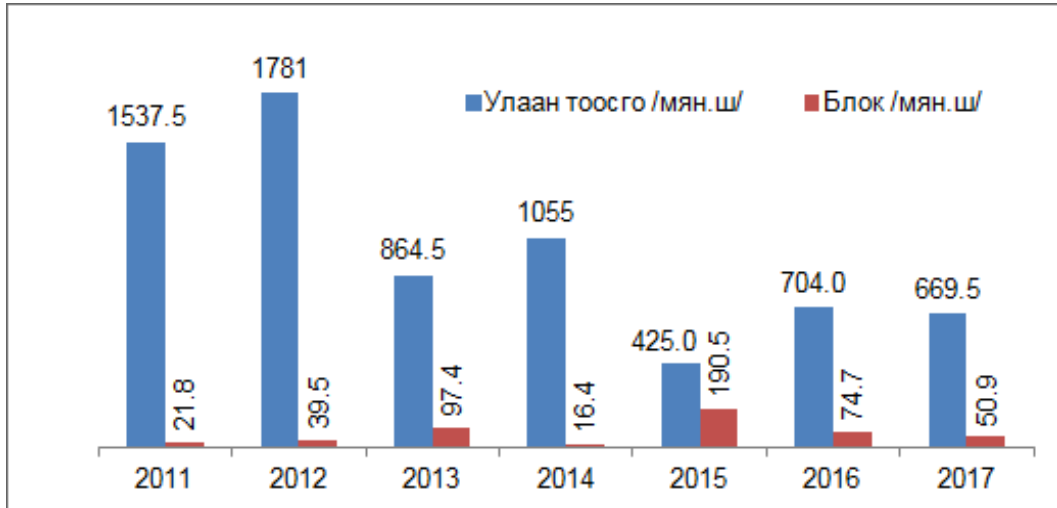
* Урьдчилсан гүйцэтгэл

Барилгын материал үйлдвэрийн салбар

	1990	2006	2007	2008	2009	2010	2015	2016	2017
Өөрийн ашигласан	.	575	537.5	1060	2276.8	1098	425.0	704.0	669.5
А-И	423.2	.	10.4	206	.	.	190.5	74.7	50.9

/lÿí.ø/

Öàãàãí	4069.2	114	153	192
öññãí								
/lÿí.ø/								
Øíãèéí			1.4	2.5
ö°è /lÿí.ø/								



Сүүлийн жилүүдэд улаан тоосго, блок, шонгийн хөл, хуванцар цонх, модон хаалганы үйлдвэрлэл буурч байна.

**Áíãí-Àèòàè àéíãò ààðèèãà óãñòàèò, èõ çàñãàð çàñãàðóí àæèíí
ãçéöýðãýõ SWOT øèíæèèãýý**

Áããóò ààè	Сул тал
<ul style="list-style-type: none"> Áàðèèèãà ààðèè àãçðíí í°ò èòòýé Аймгийн төвд төвлөрсөн байрлалтай Улсын баруун бүсийн төв зам дайрч өнгөрдөг Ажиллах хүчний нөөц сайтай Холбоо, мэдээллийн технологи сайн хөгжсөн Инженерийн нэгдсэн шугам сүлжээтэй 9 áàèèíí àãçàð ö°ãè°è àããò òýñãýðòýé ò°í°ð àãòíí èàðèãçãí ààðèèèãà ààðèè áíèííæòíè Эрдэс баялаг, ашигт малтмалын нөөц ихтэй Õççòèéé ýá ìàðàðèèé çéèããýðèýò, àãèããèèèí ìàðàðèèé ýéãýã /ýèñ, òàéðããã/ Áàðèèèíí èàìíãíèèí òçðýèöýýòýé Олон улсын нислэг хийх буудал баригдаж байгаа 	<ul style="list-style-type: none"> Õýãýð òñíí í°ò òíãíð /Усны хатуулаг их/ Áóèèãíí хангамж òçðýèöýý ìóòòàé. Òàðèèèããíí ýð÷èì òç÷ òçðýèöýýã çé, ò°ãèéí ýð÷èì òç÷÷èí òíèáíããííã çé. Áãçàð ö°ãè°èèèí èãýãðèòýé áçñ Áàðèèèíí ìàðàðèèí çíý °íã°ð Төвлөрсөн зах зээлээс алслагдсан Байгаль цаг уурын эрс тэс уур амьсгалтай Жижиг, дунд үйлдвэрийн хөгжил сул Хотын тохижилт хангалтгүй
Áíèíæ	Ýðñãýé, àðóè
<ul style="list-style-type: none"> Áãèããèèèí òçãýýíýé òàððàòòàé òççòèéé ýá ìàðàðèèé ýéãýã òççíèèãà òçøèèèýæ ààðèèèíí ìàðàðèèèí çéèããýð ààðèè Мэргэжилтэй боловсон хүчин бэлтгэх Аж ахуйн нэгж байгууллага, бизнес эрхлэгчид олонтой Банк, санхүү, төслийн байгууллагуудын дэмжлэг авах боломжтой 	<ul style="list-style-type: none"> Газар хөдлөлийн идэвхтэй бүсэд оршдог Иргэдийн орлогын эх үүсвэр бага Эдийн засгийн хямрал Дэлхийн цаг агаарын өөрчлөлт Гүний болон гадаргын усны нөөц хомсдох Хүн малын халдварт өвчин гарах

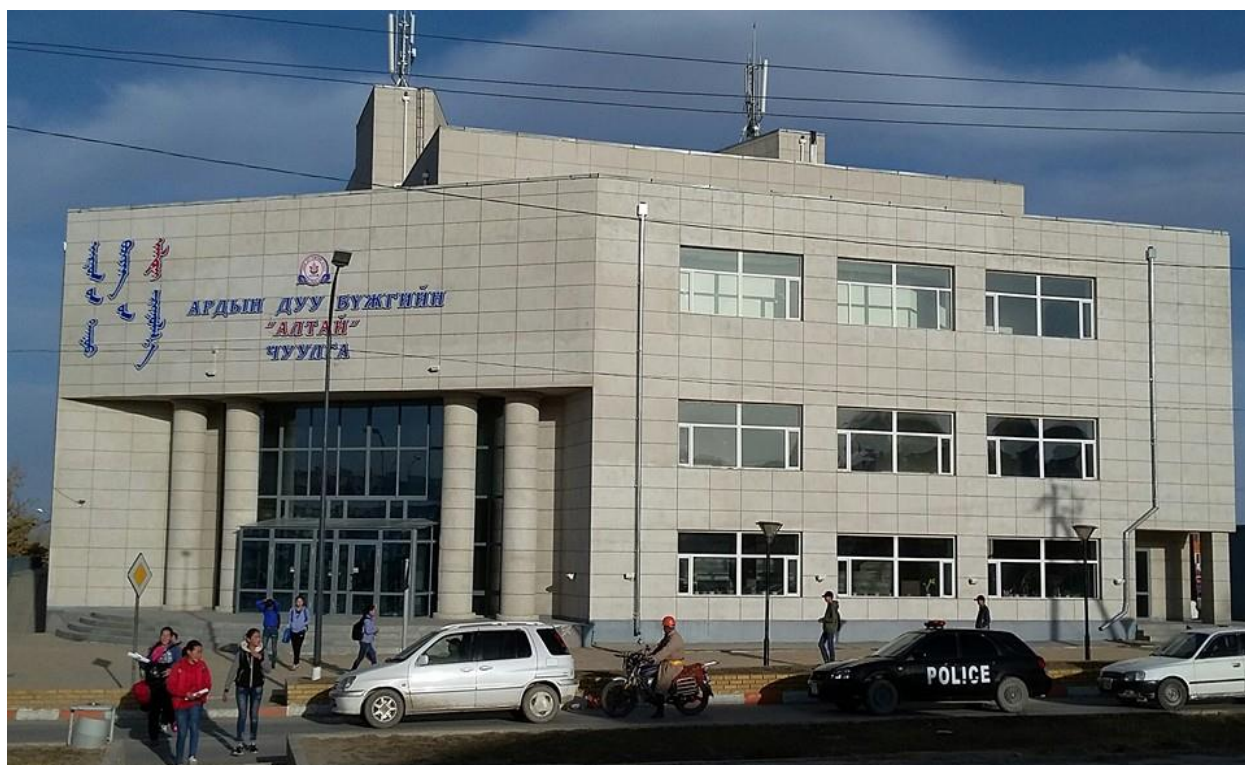
- Эрчим хүчний байнгын эх үүсвэртэй
- Олон улсын төсөл хөтөлбөрт хамрагдах

**Говь-Алтай аймгийн томоохон бүтээн байгуулалт
Тайширын сум дахь усан цахилгаан станц**



- **Байршил:** Говь-Алтай аймгийн Тайшир сумын Улаанбоомын хавцал
 - **Ашиглалтанд орсон хугацаа:** 2008
 - **Төслийн хүчин чадал:** 11 МВт, 37 сач кВт цаг
- **Хөрөнгийн эх үүсвэр:** Кувейтын Сангаас 6.5 сая кувейт динар (20,0 орчим сая ам. доллар), Абу Даби Сангаас 47.7 сая эмират дирхам (13.0 орчим сая ам.доллар) зээлийн хэлэлцээрүүд байгуулагдсан.

Говь-Алтай аймгийн томоохон барилга “Ардын дуу бужгийн Алтай чуулга”



- **Байршил:** Говь-Алтай аймгийн Есөнбулаг сум
 - **Ашиглалтанд орсон хугацаа:** 2015 он

➤ **Төслийн хүчин чадал: 550 хүний суудалтай**
Хөрөнгийн эх үүсвэр: Улсын төсвийн хөрөнгө оруулалтаар

Өрхийн тоо, Үрхэдийн өдөдөө, Өдө, Өдөө, хувиар 2010 он

Сууцны төрөл	Бүгд		᠕ᠡᠶᠢᠶᠠᠭ		ᠨᠣᠶᠢ		ᠣᠶᠢᠨᠠᠶᠢ		Хөдөө	
	ᠶᠢᠷᠬᠡ	Дүнд эзлэх хувь	ᠶᠢᠷᠬᠡ	Дүнд эзлэх хувь	ᠶᠢᠷᠬᠡ	Дүнд эзлэх хувь	ᠶᠢᠷᠬᠡ	Дүнд эзлэх хувь	ᠶᠢᠷᠬᠡ	Дүнд эзлэх хувь
Бүгд	14562	100	4425	100	4011	100	405	100	5721	100
Гэр	12152	83.5	2984	67.4	3203	79.9	304	75.1	5661	99
Байшин	2324	16	1429	32.3	740	18.4	100	24.7	55	1.0
Зориулалтын бус сууц	86	0.6	12	0.3	68	1.7	1	0.2	5	0.1
Бусад	0	0	0	0	0	0	0	0	0	0

Хүснэгт 14.1 Өрхийн тоо, сууцны төрлөөр

Сууцны төрөл	2000		2010	
	ᠶᠢᠷᠬᠡ	Дүнд эзлэх хувь	ᠶᠢᠷᠬᠡ	Дүнд эзлэх хувь
Бүгд	14796	100	14562	100.0
Гэр	13160	88.9	12152	83.5
Зориулалтын бус сууц	0	0.0	86	0.6
Бусад	0	0.0	0	0.0
Байшин	1636	11.1	2324	16.0
Орон сууцны байшин	239	14.6	586	25.2
Бие даасан тохилог сууц ¹	-	-	115	4.9
Сууцны тусдаа байшин	908	55.5	1436	61.8
Нийтийн байр ²	489	29.9	187	8.0

Хүснэгт 14.2 ӨРХИЙН ТОО, ҮРХЭДИЙН ӨДӨДӨӨ, ӨДӨ, ӨДӨӨ, ХУВИАР 2010 ОН

Сууцны төрөл	Бүгд		᠕ᠡᠶᠢᠶᠠᠭ		ᠨᠣᠶᠢ		ᠣᠶᠢᠨᠠᠶᠢ		Хөдөө	
	ᠶᠢᠷᠬᠡ	Дүнд эзлэх хувь	ᠶᠢᠷᠬᠡ	Дүнд эзлэх хувь	ᠶᠢᠷᠬᠡ	Дүнд эзлэх хувь	ᠶᠢᠷᠬᠡ	Дүнд эзлэх хувь	ᠶᠢᠷᠬᠡ	Дүнд эзлэх хувь
Бүгд	14562	100	4425	100	4011	100	405	100	5721	100
Гэр	12152	83.5	2984	67.4	3203	79.9	304	75.1	5661	99.0
Байшин	2324	16.0	1429	32.3	740	18.4	100	24.7	55	1.0
Зориулалтын бус сууц	86	0.6	12	0.3	68	1.7	1	0.2	5	0.1
Бусад	0	0.0	0	0.0	0	0.0	0	0.0	0	0.0

Хүснэгт 14.3 Орон сууцны төрөл байршлаар

	Бүгд	Байршил		
		Хөдөө	Сумын төв	Тосгон
Бүгд	14562	5721	4011	405
Гэр	12152	5661	3203	304
Байшин	2324	55	740	100
Зориулалтын бус сууц	86	5	68	1

Орон сууцны халаалтын төрөл

Халаалтын төрөл	2000		2010		
	Бүгд	Хот	Хөдөө	Бүгд	Хот

Сүүлийн жилүүдэд уул уурхай, аж үйлдвэрийн хөгжлийг дагаад тус аймгийн нутаг дэвсгэрт аж ахуйн нэгжүүд нүүрс, алт олборлол үйл ажиллагаа явуулж байгаа хэдий ч аймгийн төсөв, орон нутгийн орлогод бага нөлөө үзүүлдэг.

Аймгийн хэмжээнд барилга байшин ихээр баригдаж байгаагийн зэрэгцээ барилгын материал бетон хавтан блок, тоосго, замын хавтан, хашлага, цонх үйлдвэрлэдэг жижиг үйлдвэрлэгчид зах зээлийн өрсөлдөөнөөр бий болж байгаа нь хэрэглэгчдэд өртөг бага тусч, үйлдвэрлэгчид бүтээгдэхүүний чанар, технологоо сайжруулж үйлдвэрлэлтийн хэмжээг нэмэгдүүлж ажиллавал илүү үр дүнд хүрэх бололцоотой.

Àøëãëàñàí ààòåðèè

1. Àéìãëéí ýäëéí çàñàã íééãìèéí áàéäéüí òàíèèööóóéãà 2000-2015 ìí
 2. Ìííãíè óëñüí ñòàòèñòèèéí ýìòòãýë; ä 2010-2016 ìí
 3. 2009-2016 ìíä àéìã àðíí íóòãèéã òããæ; çëýõ öíãö áíãëíãí
 4. Монгол улсын тогтвортой хөгжлийн үзэл баримтлал-2030
 5. Хүн ам орон сууцны тооллогын ном 2010 он
-