

Гарчиг

1. Аж үйлдвэрийн салбар

- Боловсруулах аж үйлдвэр
- Уул уурхай, олборлох аж үйлдвэр
- Цахилгаан үйлдвэрлэл, усан хангамж
- Дулаан үйлдвэрлэл
- Сумдын үйлдвэрлэсэн аж үйлдвэрийн нийт бүтээгдэхүүн ба борлуулалт
- Барилгын салбарын гүйцэтгэл
- Статистик шинжилгээ, түүний үр дүн
- Аж үйлдвэр болон барилгын салбарын нийт үйлдвэрлэлтийн ДНБ-д эзлэх хувийн жин
- Гол нэрийн бүтээгдэхүүний үйлдвэрлэлт

2. Барилгын салбар

- Барилгын салбарын үүсэл
- Улс, бүс, аймгийн барилга угсралт их засвар
- Дотоодын барилгын байгууллагын гүйцэтгэсэн барилга угсралт, их засварын ажил аймгаар
- Дотоодын барилгын байгууллагын гүйцэтгэсэн барилга угсралт, их засварын ажил бүсээр
- Говь-Алтай аймгийн барилгын салбарын хөгжилт
- Хууль эрх зүйн өнөөгийн байдал
- Хөрөнгө оруулалт, барилга угсралт их засвар
- Говь-Алтай аймагт 2000-2012 онд хэрэгжсэн хөрөнгө оруулалт
- Барилга угсаралт, их засварын ажлын /2000-2013 он/
- Аймаг, сумдын цахилгаан хангамж
- Хот, нийтийн аж ахуйн үйлчилгээний цэгийн тоо

3. Хэрэглээний үнийн судалгаа

- Хэрэглээний бараа, бүтээгдэхүүний үнийн судалгаа
- Хэрэглээний үнийн индекс, аймгаар
- Хэрэглээний бараа, үйлчилгээний үнийн индекс, бүлгээр, оноор
- Махны үнэ, оноор
- Шатахууны үнэ, үнийн өөрчлөлт
- ХҮИ-т нөлөөлсөн зарим хүчин зүйлийн шинжилгээ
- Дүгнэлт

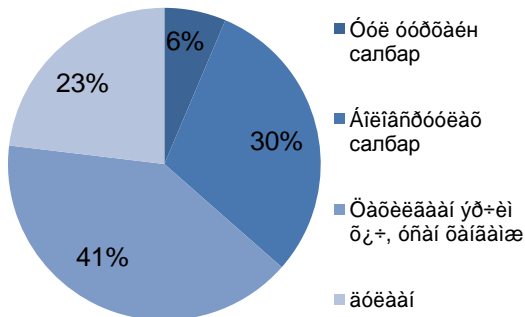
Оршил

Улс орны хөгжил, өнөөгийн эдийн засгийн байдлыг дэмжих гол үзүүлэлтүүдийн нэг бол аж үйлдвэрийн салбарын хөгжил билээ. Үйлдвэрлэлийг хөгжүүлэх талаар нэлээд арга хэмжээ авдаг болсон өнөө үед аж үйлдвэрийн салбарын хөгжил арай хурдацтай явагдах болж байгаа нь ажиглагдаж байна. Манай аймгийн хувьд аж үйлдвэрийн салбар, түүний дотор жижиг, дунд үйлдвэрлэл сул хөгжсөн юм. Нутаг орны онцлогоос шалтгаалан мал аж ахуйн гаралтай түүхий эдийг боловсруулах экспортын чиглэлтэй жижиг, дунд үйлдвэрүүдийг бий болгоход тохиромжтой юм. Эрдэс түүхий эдийг олборлох, боловсруулах чиглэлийн үйлдвэрүүд харьцангуй цөөн. Эрчим хүчний салбарын хувьд Алтай–Улиастай ТӨХК байгуулагдсанаар аймгийн 18 сум гэрэл цахилгааны эх үүсвэртэй болсон. Үүнээс шалтгаалан техник, тоног төхөөрөмж ажиллуулж, жижиг, дунд үйлдвэрлэл эрхлэх боломж бүрдэж байна. Аймгийн эрчим хүчний системийг оновчтой өргөтгөн “Улаанбоом”-ын УЦСыг ашиглалтанд оруулаж Төвийн бүсийн эрчим хүчний системтэй холбосноор үйлдвэрлэл хөгжих өргөн боломж нээгдэж байна. Улс орны эдийн засагт чухал үүрэг гүйцэтгэдэг аж үйлдвэрлэлийн өсөлт хөгжилтийг 2000-2014 он хүртэлх судалгаа шинжилгээг хийлээ. Аймгийн нийт үйлдвэрлэлт улс орны ДНБ-нд ямар хувь эзэлж байна, аль салбар нь манай аймагт илүү хөгжиж байна, нийт үйлдвэрлэлт болон борлуулалтанд нөлөөлсөн хүчин зүйлийг статистикийн гол аргуудын тусламжтайгаар шинжилгээ дүгнэлт хийсэн болно.

Аж үйлдвэрийн салбарын өнөөгийн байдал

Манай аймагт 2008 онд ЭХНУ, Ентүм ХХК, Түлш-Алтай, Тулга-Алтай, Мандал-Алтай, Илч-Алтай, Ундрам-Оюу, Шимт дээж, Ундарга-Алтай, Алтайн тэмээ зэрэг компаниуд болон хувиараа эрхлэх аж ахуйнууд үйл ажиллагаа явуулж байсан. Харин 2014 оны эцсийн байдлаар Мандал-Хүдэр, Алтай-Улиастай Эрчим хүчний үйлдвэр, Тулга-Алтай, Ентүм, Ундарга-Эх, Ундрам-Оюу, Баярт-Олон, Залуур-Алтай, Залуур-Өргөө, Оюу-Бейкери, Хүслийн наран гэх мэт 59 ААН-үүд болон 247 ХЭАА хувь хүмүүс үйлдвэрлэл эрхэлж байна. Аж үйлдвэрийн нийт бүтээгдэхүүн борлуулалтыг сүүлийн 6 жилийн байдлаар зэрэгцүүлж харууллаа.

Аж үйлдвэрийн бүтээгдэхүүн үйлдвэрлэл 2004 оны салбарын бүтэц

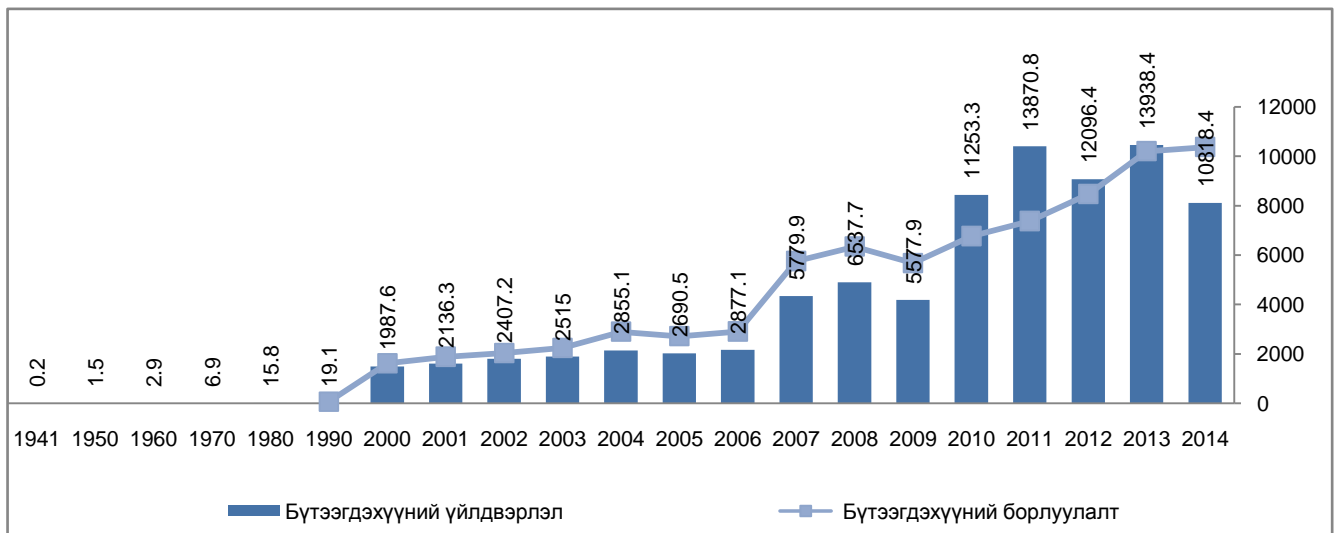


Аж үйлдвэрийн бүтээгдэхүүн үйлдвэрлэл 2014 оны салбарын бүтэц



Аж үйлдвэрийн бүтээгдэхүүн, борлуулалт сая.төгрөгөөр 1941-2014 он

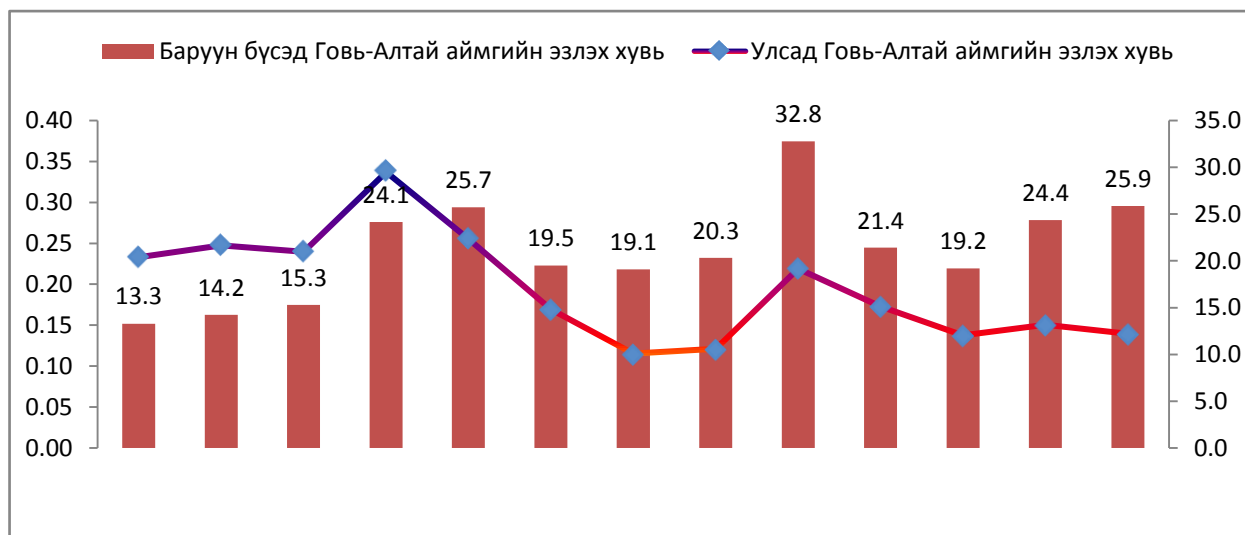
(График-1)



Эх үүсвэр: Говь-Алтай аймгийн статистикийн хэлтсийн танилцуулга 1941-2014 он

Үүнээс харахад 2000 оноос 2006 он хүртэл аж үйлдвэрийн салбарын үйлдвэрлэлт борлуулалт нь жигд өсөлттэй харагдаж байснаа 2007 оноос 2009 оны өсөлт нь Ентүм ХХК шонгийн хөл үйлдвэрлэлт үйлдвэрийн өсөлтөд нөлөөлж байна. Харин 2010 оноос аж үйлдвэрийн салбарын бүтээгдэхүүн үйлдвэрлэлт болон борлуулалт нь жил ирэх тусам нэмэгдсэн байна. Дээрх шалтгааныг тайлбарлах зорилгоор сүүлийн 5 оны үйлдвэрлэлт, борлуулалтыг салбаруудаар нь салгаж өсөлт бууралтыг авч үзлээ.

Аж үйлдвэрийн салбарын борлуулсан бүтээгдэхүүн, улс, бүсэд эзлэх хувь

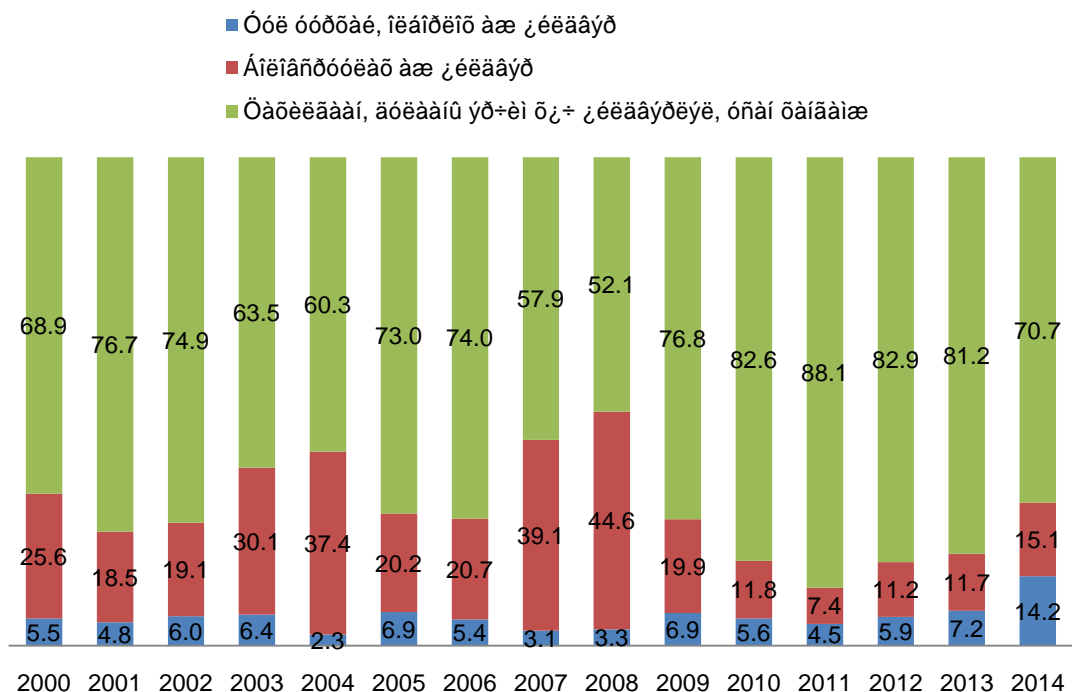


АЖ ҮЙЛДВЭРИЙН САЛБАРЫН НИЙТ ҮЙЛДВЭРЛЭЛИЙН БҮТЭЦ, дэд салбараар / дүнд эзлэх хувь/

	2009	2010	2011	2012	2013	2014
Бүгд	100.0	100.0	100.0	100.0	100.0	100.0
Уул уурхай, олборлох аж үйлдвэр	6.9	5.6	4.5	5.9	7.2	14.2
Нүүрс олборлолт	6.9	5.6	4.5	5.9	7.2	14.2
Боловсруулах аж үйлдвэр	19.9	11.8	7.4	11.2	11.7	15.1
Сүү, сүүн бүтээгдэхүүн үйлдвэрлэл	0.0	0.0	0.0	0.0	0.1	0.2
Үр тарианы гурил үйлдвэрлэл	0.0	0.0	0.4	0.7	0.0	0.2
Хүнсний бусад бүтээгдэхүүн үйлдвэрлэл	5.3	2.9	2.2	3.0	2.8	2.8
Ундаа үйлдвэрлэл/согтууруулах ундаа ороод/	4.6	3.3	2.0	1.4	1.3	1.7
Нэхмэлийн үйлдвэрлэл	0.0	0.0	0.0	0.0	0.0	0.0
Хувцас үйлдвэрлэл	0.2	0.1	0.0	0.2	0.5	1.1
Арьс шир боловсруулах, гутал үйлдвэрлэл	0.3	0.2	0.3	0.8	0.3	0.6
Модон эдлэл үйлдвэрлэл	0.3	0.2	0.1	0.1	0.6	0.8
Химийн бүтээгдэхүүн үйлдвэрлэл	0.0	0.0	0.0	0.0	0.0	0.0
Төмөр бетонон эдлэл үйлдвэрлэл	0.0	4.0	0.0	0.0	2.9	2.3
Төмрийн үйлдвэрлэл	0.0	0.0	0.0	0.0	0.0	0.1
Барилгын материалын үйлдвэр	5.5	1.1	1.9	4.3	2.8	2.3
Мебель тавилга үйлдвэрлэл	0.0	0.0	0.0	0.0	0.0	0.2
Бусад үйлдвэрлэл	0.0	0.1	0.3	0.8	0.2	2.8
Цахилгаан, дулааны эрчим хүч үйлдвэрлэл, усан хангамж	76.8	82.6	88.1	82.9	81.2	70.7
Цахилгаан үйлдвэрлэл	18.4	52.6	61.2	50.0	50.2	25.2
Дулаан үйлдвэрлэл	52.4	27.2	23.3	29.0	27.0	37.7
Ус ариутгал, усан хангамж	6.0	2.9	3.7	3.8	3.9	7.8

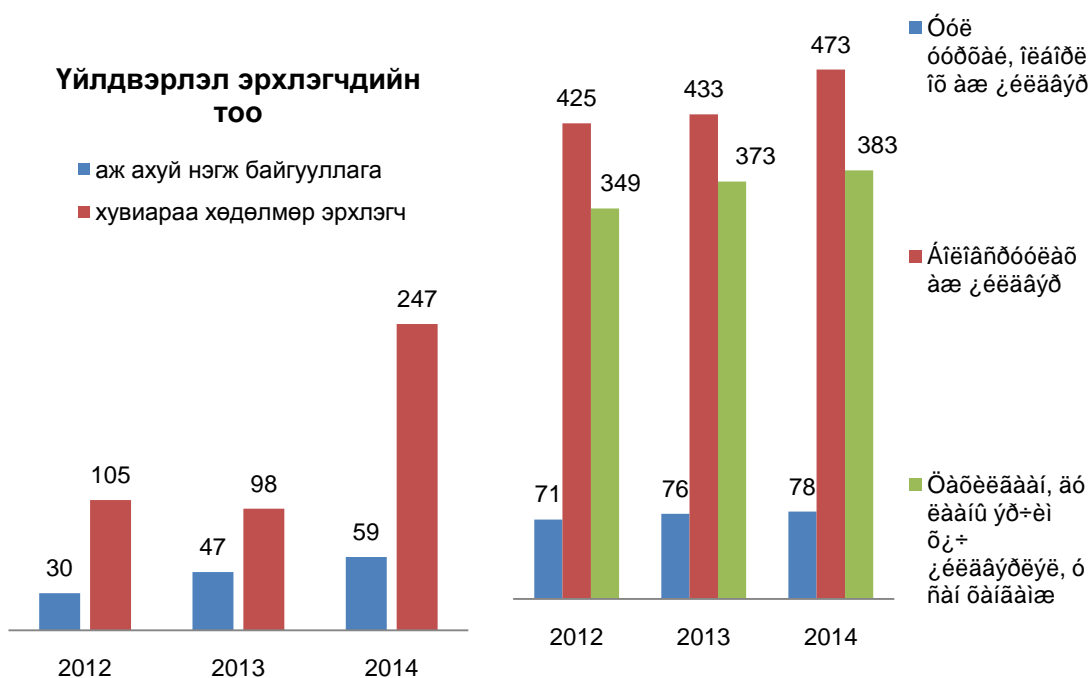
Эх үүсвэр: Говь-Алтай аймгийн статистикийн хэлтсийн танилцуулга 2009-2014 он

Аж үйлдвэрийн бүтээгдэхүүн үйлдвэрлэл салбараар эзлэх хувь



Эх үүсвэр: Говь-Алтай аймгийн статистикийн хэлтсийн танилцуулга 2009-2014 он

Аж үйлдвэрийн салбарт үйлд ажиллагаа явуулж байгаа аж ахуй нэгжүүд 2014 онд 59 байгаа ба хувиараа үйлдвэрлэл эрхлэгчдийн тоо 247 байгаа нь өмнөх оны мөн үеэс байгууллагын тоо 25.5 хувиар, хувиаруу үйлдвэрлэл эрхлэгч 1.5 дахин нэмэгдсэн нь сүүлийн жилүүдэд үйлдвэрлэл эрхлэгчдийг АҮ-1 мэдээнд хамруулах ажил сайн хийгдсэнтэй холбоотой.



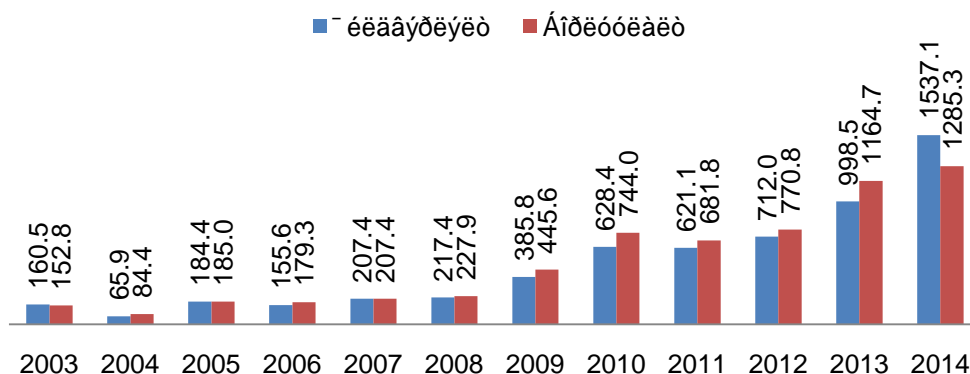
Аж үйлдвэрийн салбарт нийт ажиллагсадын тоо

	2012	2013	2014
Бүгд	845	882	934
Уул уурхай, олборлох аж үйлдвэр	71	76	75
Нүүрс олборлолт	71	76	75
Боловсруулах аж үйлдвэр	425	433	473
Сүү, сүүн бүтээгдэхүүн үйлдвэрлэл	5	8	12
талх нарийн боов үйлдвэрлэл	95	99	103
Хүнсний бусад бүтээгдэхүүн үйлдвэрлэл	43	20	95
Ундаа үйлдвэрлэл/согтууруулах ундаа ороод/	36	41	38
Хувцас үйлдвэрлэл	45	48	47
Арьс шир боловсруулах, гутал үйлдвэрлэл	30	31	27
Модон эдлэл үйлдвэрлэл	20	23	18
Барилгын материал үйлдвэрлэл	125	136	102
Төмөр бетонон эдлэл үйлдвэрлэл	13	15	15
Гэр ахуйн төмөр эдлэл үйлдвэрлэл	4	4	5
Цаас цаасан бүтээгдэхүүн үйлдвэрлэл	4	5	8
Бусад	5	3	3
Цахилгаан, дулааны эрчим хүч үйлдвэрлэл, усан хангамж	349	373	383
Цахилгаан үйлдвэрлэл	170	188	179
Дулаан үйлдвэрлэл	139	143	166
Ус ариутгал, усан хангамж	40	42	38

Уул уурхай олборлох аж үйлдвэрийн хувьд:

(График-3)

Уул уурхайн салбар /сая, төг/



Эх үүсвэр: Говь-Алтай аймгийн статистикийн хэлтсийн танилцуулга 2003-2014 он

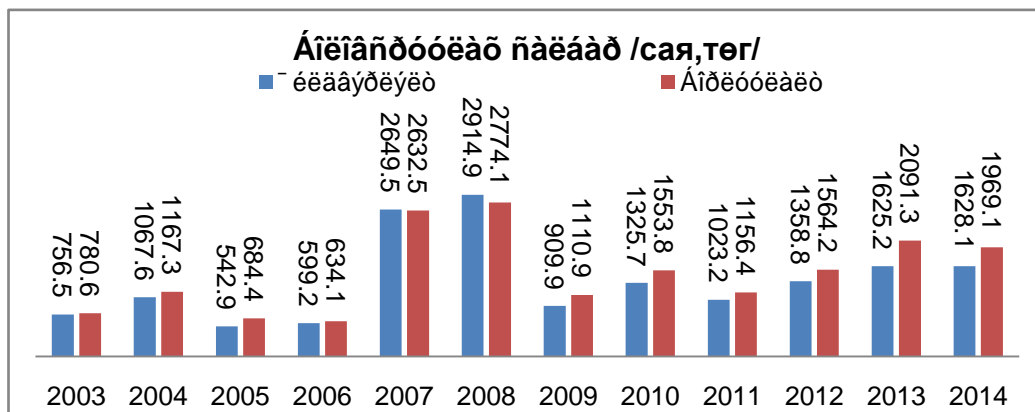
Манай аймгийн хувьд уул уурхайн салбар нь 1970 оноос хойш хүрэн нүүрс олборлож эхэлсэн ба 2014 сүүлийн байдлаар Гоби-Голд, Мандал Хүдэр ХХК нь 79 ажиллсагсадтайгаар 39.8 мянган тонн нүүрс үйлдвэрлэн аймгийнхаа хэрэгцээг хангаж байна. Энэ үзүүлэлт нь нийт аж үйлдвэрийн салбарын 14.2 хувийг эзлэж байна.

НҮҮРСНИЙ ТЭНЦЭЛ
BALANCE OF COAL

		мян.т <i>thous.t</i>					
Үзүүлэлтүүд	Indicators	2009	2010	2011	2012	2013	2014
Нөөц-Бүгд	Resources-Total	19.2	28.8	25.7	30.4	35.9	39.8
	<i>Stock at the beginning of the</i>						
Эхний үлдэгдэл	<i>year</i>						
Үйлдвэрлэсэн	<i>Produced</i>	19.2	28.8	25.7	30.4	35.9	39.8
Төрийн өмчит уурхай	<i>State owned mining company</i>						
Хувийн өмчит уурхай	<i>Private sector's mining company</i>	19.2	28.8	25.7	30.4	35.9	39.8
Импорт	<i>Import</i>						
Хэрэглэсэн-Бүгд	<i>Consumption-Total</i>	19.2	28.8	25.7	30.4	35.9	39.8
Дулаан цахилгаан станцад хэрэглэсэн	<i>Consumed by thermal power stations</i>	16.9	25.5	22.7	20.4	27.7	23.3
Аж ахуй нэгж байгууллага болон өрхөд түлшний зориулалтаар нийлүүлсэн:	<i>Distributed to establishments and households for fuel purposes</i>	2.3	3.3	3.0	10.0	8.2	16.5
Үүнээс:	<i>Of which:</i>						
Эрүүл мэнд	<i>Health</i>	0.5	0.3	0.0	0.8	1.0	3.6
Тээвэр холбоо	<i>Transport & communication</i>						
Боловсрол	<i>Education</i>	0.7	0.6	0.2	3.0	2.5	6.1
Өрх, орон сууц	<i>Household and communal housing</i>						
нийтийн аж ахуй		0.8	0.2	1.1	6.2	4.2	4.3
Бусад	<i>Other</i>	0.3	2.2	1.7	0.0	0.5	2.5
Дахин боловсруулах үйлдвэрт	<i>Manufacturing</i>	0.0	0.0	0.0	0.0	0.0	0.0
Экспорт	<i>Export</i>	0.0	0.0	0.0	0.0	0.0	0.0
Эцсийн үлдэгдэл	<i>Stock at the end of the year</i>	0.0	0.0	0.0	0.0	0.0	0.0

Боловсруулах аж үйлдвэрийн хувьд:

(График-2)

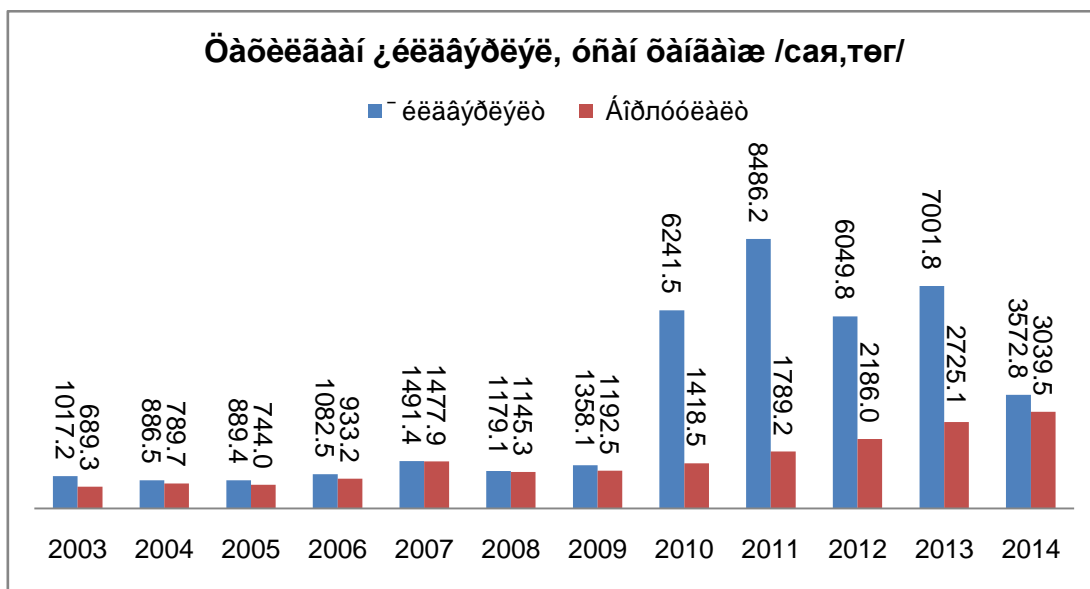


Эх үүсвэр: Говь-Алтай аймгийн статистикийн хэлтсийн танилцуулга 2003-2014 он

Боловсруулах салбарын хувьд 2007, 2008 оны өсөлт нь нийт дүнгийн өсөлтийн 1 том шалтгаан болж байна. Энэ өсөлтийн гол шалтгааныг тайлбарлавал Ентүм ХХК нь сүүлийн тус 2 онд бетон шонгийн хөл үйлдвэрлэсэн ба энэ нь өсөлтийн гол шалтгаан болсон. Үүний зэрэгцээ барилгын материалын үйлдвэрлэл сэргээсэнтэй холбоотой. Энэ салбарт гуриалн бүтээгдэхүүн, үр тариа, хувцас, гутал үйлдвэрлэл, сүү сүүн бүтээгдэхүүн, мах махан бүтээгдэхүүн, барилгын материал үйлдвэрлэл зэрэг 40 гаруй нэр төрлийн бүтээгдэхүүн хамрагдж байна. Боловсруулах салбар нь сүүлийн жилүүдэд нэмэгдэх хандлагатай байна.

Цахилгаан үйлдвэрлэл, усан хангамжийн хувьд:

(График-4)



Эх үүсвэр: Говь-Алтай аймгийн статистикийн хэлтсийн танилцуулга 2003-2014 он

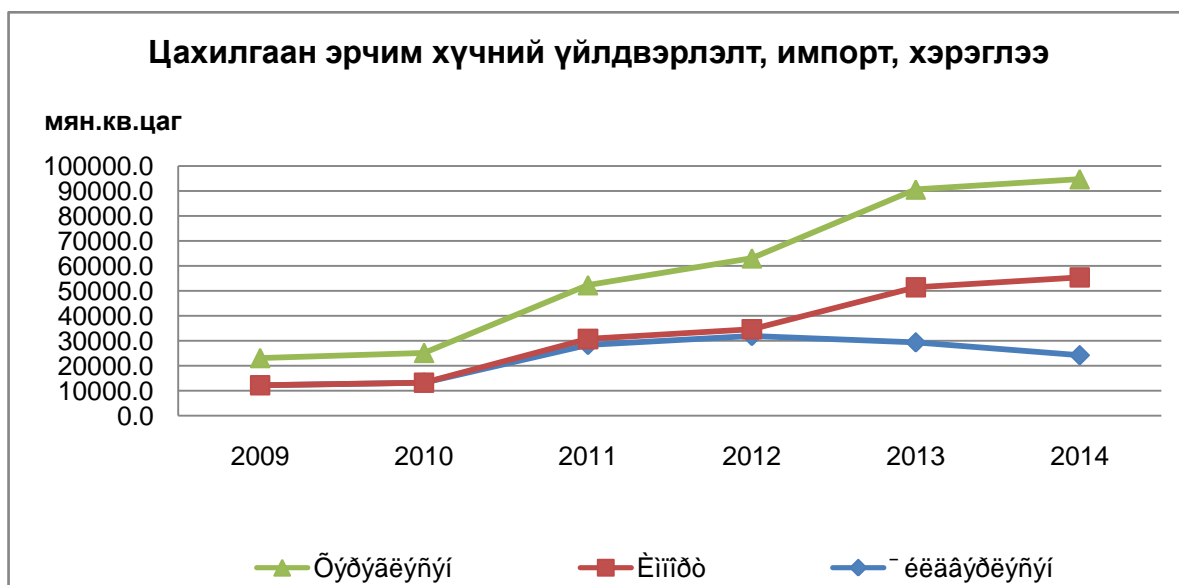
2009 он хүртэл онцын өөрчлөлтгүй байснаа 2010 оноос эхлэн салбарын үйлдвэрлэл нилээд өндөр харагдаж байна. Энэ нь Алтай-Улиастай эрчим хүчний үйлдвэр үйл ажиллагаагаа эхэлсэнтэй холбоотой.

Цахилгаан эрчим хүчний баланс

ЦАХИЛГААН ЭРЧИМ ХҮЧНИЙ
ТЭНЦЭЛ
BALANCE OF ELECTRICITY

мян кВт.цаг *thous.kW.h*

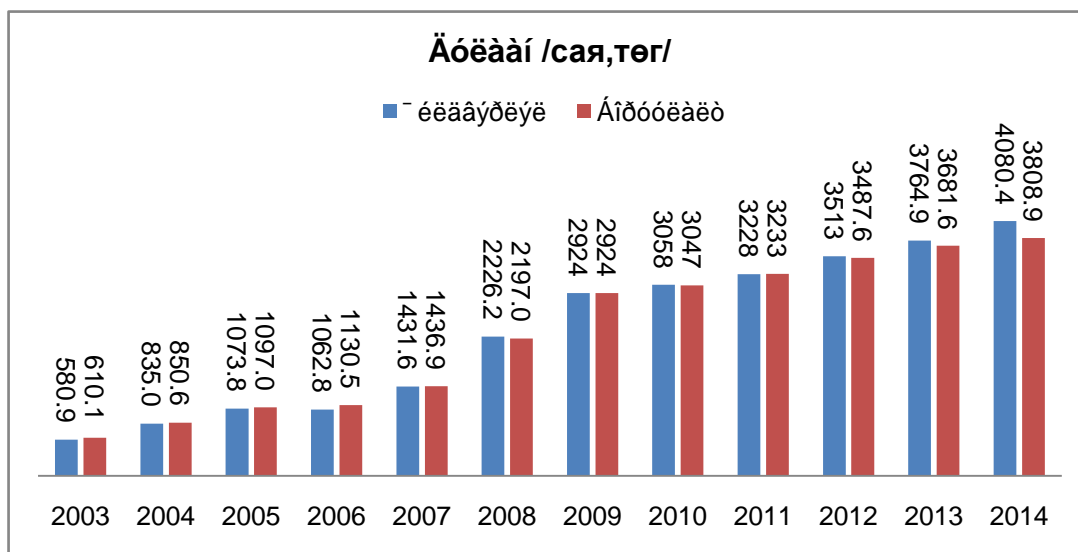
Үзүүлэлтүүд	Indicators	2009	2010	2011	2012	2013	2014
Нөөц-Бүгд	Resources-Total	12197.8	13228.4	30758.9	34681.7	51525.1	62016.5
Үйлдвэрлэсэн	Gross generation	12197.8	13228.4	28332.9	31945.3	29373.5	24218.8
Импорт	Import			2426.0	2736.4	22151.6	31254.9
Хувиарлалт- Бүгд	Distribution-Total	12197.8	13228.4	30758.9	34681.7	51525.1	55473.7
Хэрэглэсэн	Consumption	10960.8	12000.0	21563.8	28375.6	39101.7	39283.7
Үүнээс:	Of which:						
Эрүүл мэнд, боловсрол	Health, education	3355.7	3299.7	3903.7	2114.5	4502.1	4517.6
Үйлдвэр, барилга	Industry and construction	0.0	0.0	2959.0	2951.4	3875.5	3967.6
Өрх, орон сууц нийтийн аж ахуй	Household and communal housing	6319.8	6214.5	11381.8	17249.1	26574.5	26613.0
Бусад	Other	1285.3	2485.8	3319.3	6060.6	4149.6	4185.5
Түгээлтийн болон шугамын алдагдал	Losses in transmission and distribution	1069.9	1075.2	8395.3	5152.9	11520.4	15469.2
Цахилгаан станцын дотоодын хэрэглээ	Station internal use	167.1	153.5	583.5	1153.2	903.0	720.8
Экспорт	Export	0.0	0.0	0.0	0.0	0.0	0.0
Нэг хүн амд ногдох үйлдвэрлэсэн цахилгаан эрчим хүч, кВт.ц	Electricity produced per capita, kW.h	220.0	235.5	554.3	635.1	916.6	427.0



Эх үүсвэр: Говь-Алтай аймгийн статистикийн хэлтсийн танилцуулга 2009-2014 он

Үүнээс харахад цахилгаан эрчим хүчний хэрэглээ нь жил ирэх тусам нэмэгдэж байна. Харин үйлдвэрлэл нь 2014 онд өмнөх оны ман үеэс 5154.7 мян.кВт.цагаар багассан ба импорт нь 9103.3 мян.кВт.цаг-аар өссөн байна.

Дулаан үйлдвэрлэлийн хувьд:



Эх үүсвэр: Говь-Алтай аймгийн статистикийн хэлтсийн танилцуулга 2009-2014 он

Дээрх хүснэгтээс харахад дулааны салбар нь жил ирэх тусам нэмэгдэж байгаа нь барилгын салбарын өсөлттэй холбоотой. Сүүлийн жилийн байдлаар дулааны салбар нь нийт үйлдвэрлэлийн 37.7 хувийг эзлэж байна.

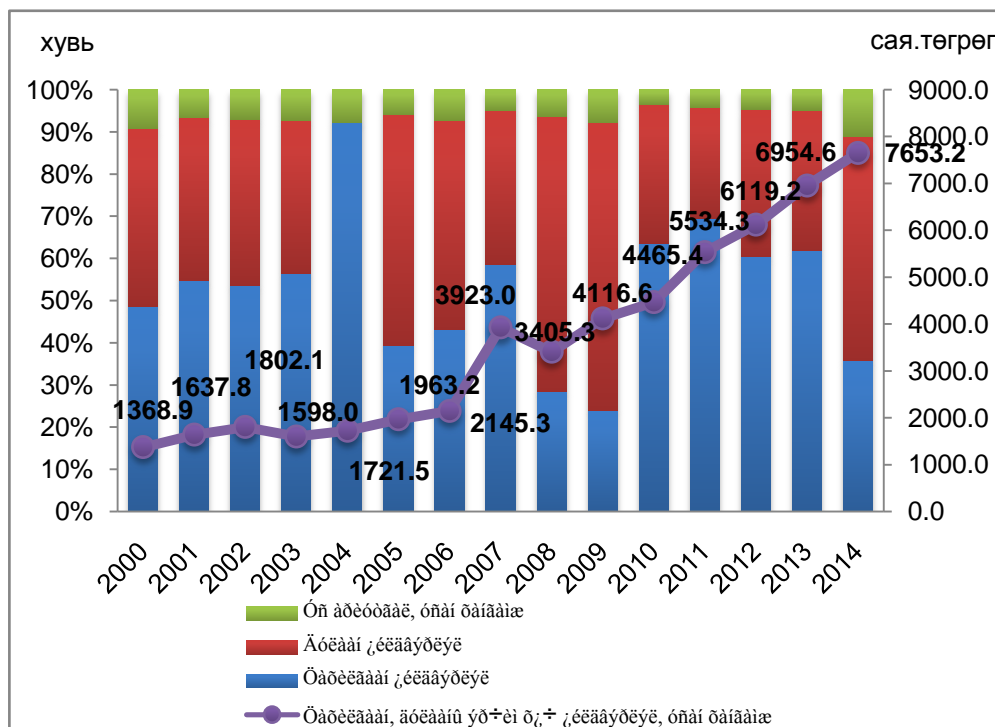
**ДУЛААНЫ ТЭНЦЭЛ
BALANCE OF COAL**

Үзүүлэлтүүд	Indicators	мян.Гкал / thous.Gcal					
		2009	2010	2011	2012	2013	2014
Үйлдвэрлэсэн	Gross generation	129.9	131.3	141.8	153.3	150.2	154.2
Дулаан цахилгаан станцын дотоод хэрэгцээ	Power and thermal station's internal use	0.3	0.2	1.3	2.7	2.4	1.4
Аж ахуй нэгж байгууллага болон өрхөд түгээсэн-Бүгд	Distributed to establishments and households	129.6	131.1	140.5	150.6	147.8	152.8
Үүнээс:	Of which:						
Эрүүл мэнд	Health	26.1	34.8	39.4	41.8	40.5	36.3
Тээвэр холбоо	Transport & communication	0.1	0.1	0.2	4.4	3.7	3.8
Боловсрол	Education	56.2	60.4	65.4	70.7	70.8	52.0
Өрх, орон сууц нийтийн аж ахуй	Household and communal housing	3.7	3.7	7.0	8.0	7.9	8.3
Бусад	Other	43.5	32.1	28.5	29.9	24.7	52.4
Түгээлтийн алдагдал	Losses in transmission and distribution	0.0	0.0	0.0	0.0	0.2	0.2

Эх үүсвэр: Говь-Алтай аймгийн статистикийн хэлтсийн танилцуулга 2009-2014 он

Дулаан үйлдвэрлэлийг аж ахуй нэгж байгууллага болон өрхөд түгээсэн байдлаар нь авч үзэхэд 2014 оны байдлаар эрүүл мэндийн салбар 36.3 хувь, тээвэр холбоо 3.8 хувь, боловсролын салбарт 52.0 хувь, Өрх орон сууц нийтийн аж ахуйд 8.3 хувь, бусад салбарт 52.4 хувийг тус тус түгээсэн байна.

Цахилгаан, дулаан, эрчим хүч үйлдвэрлэл, усан хангамжын үйлдвэрлэл, салбарын бүтэц, оны үнээр, 2000-2014 он



Аж үйлдвэрийн нийт бүтээгдэхүүн борлуулалтыг сумдаар авч үзье.

Аж үйлдвэрийн бүтээгдэхүүн үйдвэрлэл сумдаар:

Хүснэгт-6

Сум	Soum	2013.XII	2014.XII	Дүнд эзлэх хувь Percentage	
				2013	2014
Нийт дүн	Total	13938366.1	10818392.7	100.0	100.0
Алтай	Altai	40577.6	50385.1	0.3	0.5
Баян-Уул	Bayan-Uul	12357.8	12226.1	0.1	0.1
Бигэр	Biger	42001.3	62592.4	0.3	0.6
Бугат	Bugat	42093.8	43154.6	0.3	0.4
Дарив	Darib	205717.2	237203.0	1.5	2.2
Дэлгэр	Delger	65256.9	75893.9	0.5	0.7
Жаргалан	Jargalan	6883.3	16719.9	0.0	0.2
Тайшир	Taishir	109574.6	232278.8	0.8	2.1
Тонхил	Tonhil	25050.0	21572.1	0.2	0.2
Төгрөг	Tugrug	19636.2	15976.8	0.1	0.1

Халиун	Haliun	8283.0	16746.2	0.1	0.2
Хөхморьт	Huhmorit	26684.7	36346.2	0.2	0.3
Цогт	Tsogt	20865.3	53813.9	0.1	0.5
Цээл	Tseel	32009.8	62964.0	0.2	0.6
Чандмань	Chandmani	175312.2	566624.2	1.3	5.2
Шарга	Sharga	16697.5	17982.4	0.1	0.2
Эрдэнэ	Erdene	123502.1	114542.4	0.9	1.1
Есөнбулаг	Yesunbulag	12965862.7	9181370.7	93.0	84.9

Эх үүсвэр: Говь-Алтай аймгийн статистикийн хэлтсийн танилцуулга 2014 он

Дээрх хүснэгтээс харахад манай аймгийн аж үйлдвэрийн нийт бүтээгдэхүүн өсөх хандлагатай байна. Энэ өсөлтөнд Есөнбулаг сумын нийт бүтээгдэхүүний өсөлт шууд нөлөөлсөн байна. 2014 онд сумдын нийт дүнд эзлэх хувиас харахад тус салбарын нийт бүтээгдэхүүний 84.9 хувийг Есөнбулаг сум буюу аймгийн төвд, Чандмань 5.2 хувь(нүүрс, арвайн гурил үйлдвэрлэл), Дарив 2.2 хувийг (дулаан үйлвэрлэл), Тайшир 2.1 хувийг(дулаан, талх нарийн боов үйлдвэрлэл), Эрдэнэ (дулаан үйлдвэрлэл) 1.1 хувийг тус тус эзэлж байгаа нь үйлдвэрлэл сайн явуулж байгаагийн илрэл юм. Харин зарим сумд энэ хувь 1 хувьд ч хүрэхгүй байна.

Аж үйлдвэрийн бүтээгдэхүүн үйлдвэрлэлийн борлуулалт сумдаар:

Хүснэгт-7

Сум	Soum	2013.XII	2014.XII	Дүнд эзлэх хувь Percentage	
				2013	2014
Нийт дүн	Total	10210630.4	10372771.8	100.0	100.0
Алтай	Altai	20129.7	24572.4	0.2	0.2
Баян-Уул	Bayan-Uul	34529.0	37281.0	0.3	0.4
Бигэр	Biger	88058.5	118996.6	0.9	1.1
Бугат	Biger	23791.4	25917.7	0.2	0.2
Дарив	Darib	226771.3	259857.6	2.2	2.5
Дэлгэр	Delger	73323.1	120770.1	0.7	1.2
Жаргалан	Jargalan	21791.0	28744.4	0.2	0.3
Тайшир	Taishir	117690.3	255452.5	1.2	2.5
Тонхил	Tonhil	27217.4	28249.4	0.3	0.3
Төгрөг	Tugrug	26776.1	26672.2	0.3	0.3
Халиун	Haliun	16086.8	29195.3	0.2	0.3
Хөхморьт	Huhmorit	23234.8	48394.2	0.2	0.5
Цогт	Tsogt	40345.2	52919.4	0.4	0.5
Цээл	Tseel	20513.3	29005.5	0.2	0.3

Чандмань	Chandmana	221008.8	191836.5	2.2	1.8
Шарга	Sharga	22393.0	24810.4	0.2	0.2
Эрдэнэ	Erdene	131739.9	138801.4	1.3	1.3
Есөнбулаг	Yesunbulag	9075230.9	8931295.3	88.9	86.1

Эх үүсвэр: Говь-Алтай аймгийн статистикийн хэлтсийн танилцуулга 2014 он

2014 онд аж үйлдвэрийн салбарын дүнгээр 10372.8 сая төгрөгийн бүтээгдэхүүнийг дотоодын зах зээлд борлуулсан нь өмнөх оноос 1.6 хувиар өссөн байна. Одоогоор тус салбарын борлуулсан бүтээгдэхүүний 86.1 хувийг аймгийн төвд, Дарив, Тайшир 2.5 хувь, Чандмана 1.8 хувь, Эрдэнэ 1.3, Дэлгэр 1.2 хувь үлдэх хувийг бусад сумдад үйлдвэрлэсэн бүтээгдэхүүн эзэлж байна.

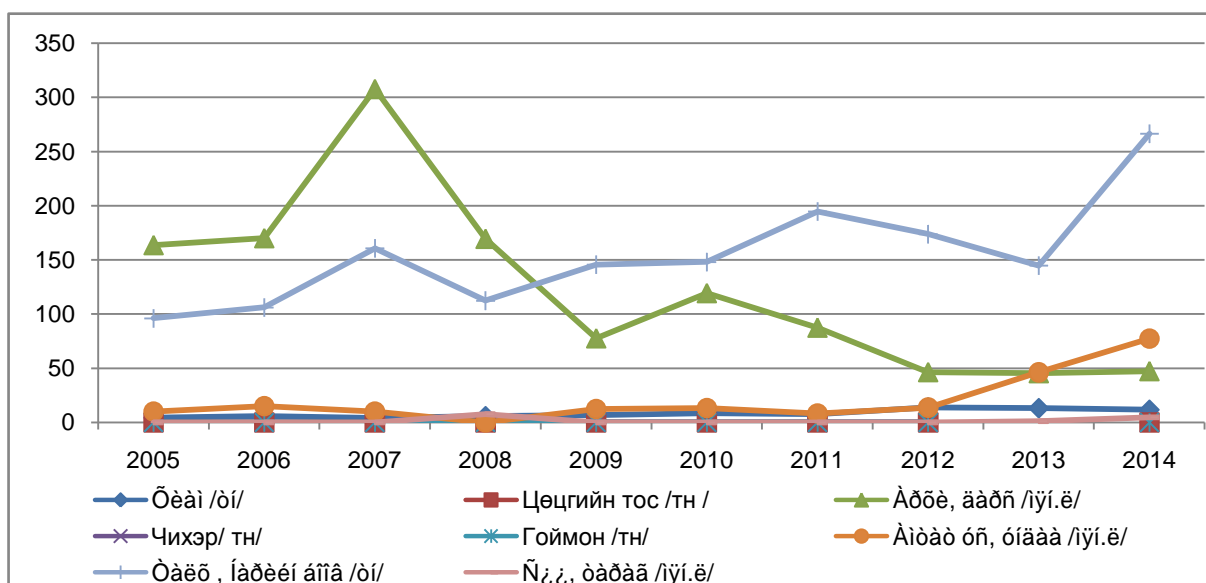
Гол нэрийн бүтээгдэхүүн

Аж үйлдвэрийн гол нэр төрлийн бүтээгдэхүүний тоо хэмжээний өсөлт нь аж үйлдвэрийн салбарын хөгжилд чухал ач холбогдолтой.

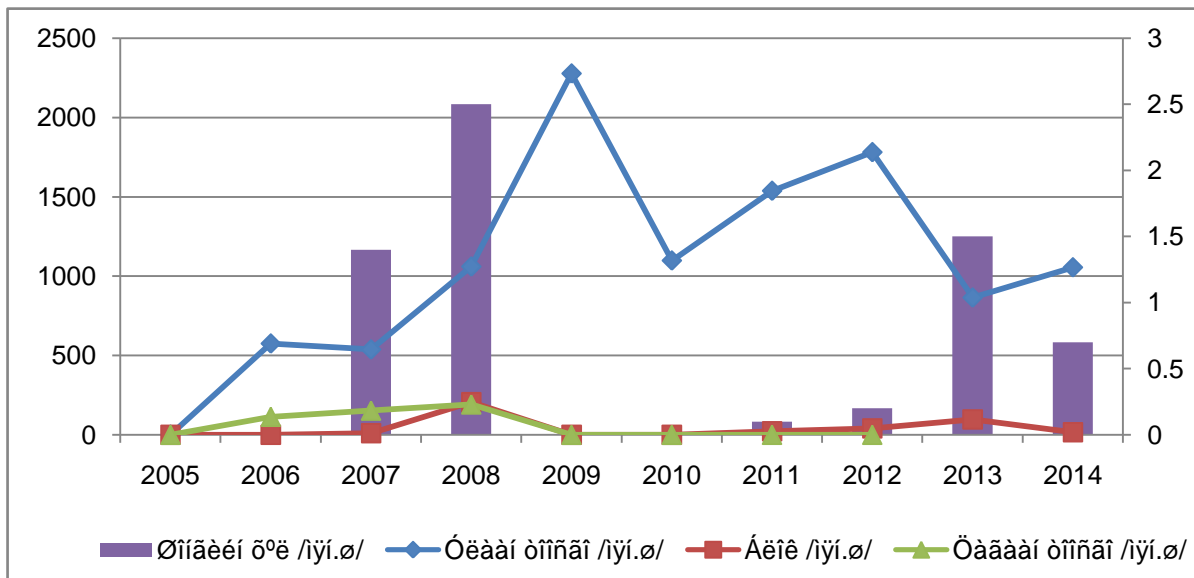
	2005	2006	2007	2008	2009	2010	2011	2012	2013	2014
Цахилгаан эрчим хүч, дулаан, усан хангамж										
Цахилгаан эрчим хүч /мян.квт,цаг/	8427.2	9365	9365.7	11609	12197.8	13228	28332.9	27999	29373.5	24219
Дулааны эрчим хүч /мян.Гкал/	59.6	45.5	66	94.5	129.9	131.3	141.82	153.3	150.2	160.4
Түгээсэн цэвэр ус /мян.м3/	74.9	98.2	119.3	108.1	90.7	89.4	144.8	132.7	166.4	250.4
Сувагжуулалт /мян.м3/	25	37.6	48.2	42	61.4	59.2	89	83.3	90.6	143.3
Уул уухайн салбар										
Нүүрс /мян.тн/	21.9	19	15.7	15.2	19.2	28.8	25.7	30.4	35.9	39.8
Хүнсний бүтээгдэхүүн үйлдвэрийн салбар										
Хиам /тн/	4.3	5.8	3.9	5.7	6.6	8.4	7.4	13.7	13.06	11.6
Цөцгийн тос /тн /
Архи, дарс /мян.л/	163.6	170	307.6	169.4	77.6	119.3	87.46	46.39	45.44	47.3
Амтат ус, ундаа /мян.л/	10	15	10	.	12.4	13.2	8.24	13.61	46.16	77.2

Талх , Нарийн боов /тн/	96.1	106.1	160.7	112.4	145.6	148.1	194.7	173.8	144.7	266.4
Сүү, тараг /мян.л/	.	.	.	7.7	1.24	4.7
Саван /тн /
Эсгий /мян.м/	13	2.9	1.8	1.4
Гутал, ботинк /хос/	287	323	247	498	350	425	1314	2579	1147	864
Монгол дээл /ширхэг/	.	212	275	386	345	229	226	383	1171	1196
Зайрмаг /мян.ш/	37.3	130	98.4	73	.	19.1	11.3	3.9	6.8	3.5
Барилгын материал үйлдвэрийн салбар										
Улаан тоосго /мян.ш/	.	575	537.5	1060	2276.8	1098	1537.5	1781	864.5	1055
Блок /мян.ш/	.	.	10.4	206	.	.	21.8	39.5	97.4	16
Цагаан тоосго /мян.ш/	.	114	153	192
Шонгийн хөл /мян.ш/	.	.	1.4	2.5	.	.	0.1	0.2	1.5	0.7
Хэвлэлийн зүйл мян.х.д.х	59.3	215.9

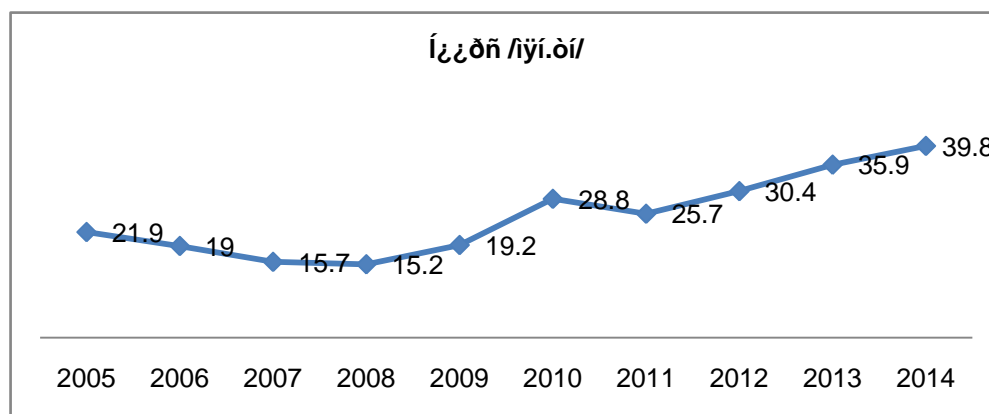
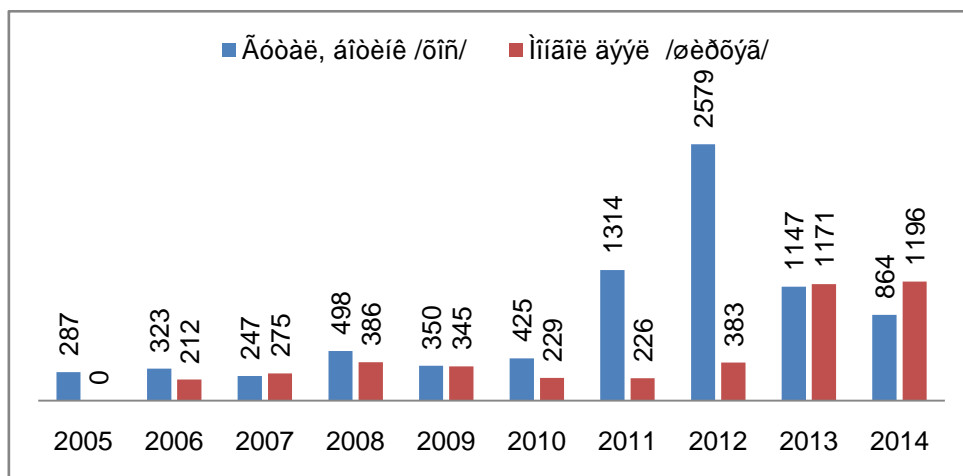
Зарим гол нэр төрлийн бүтээгдэхүүнийг графикаар харуулвал:



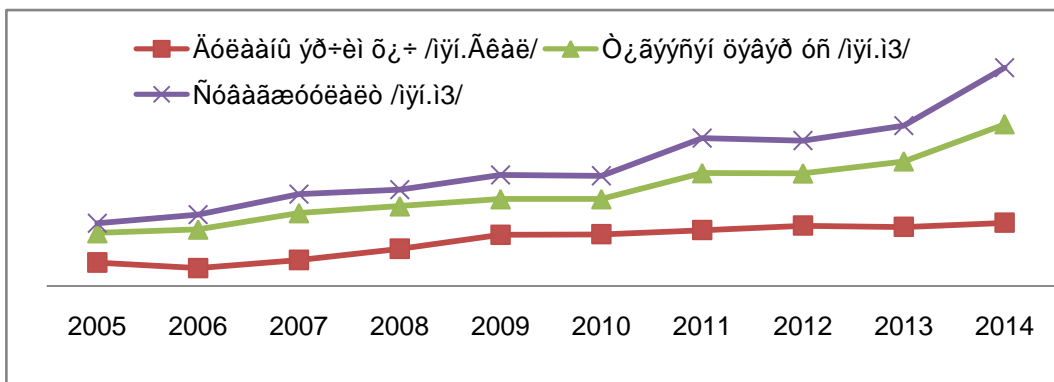
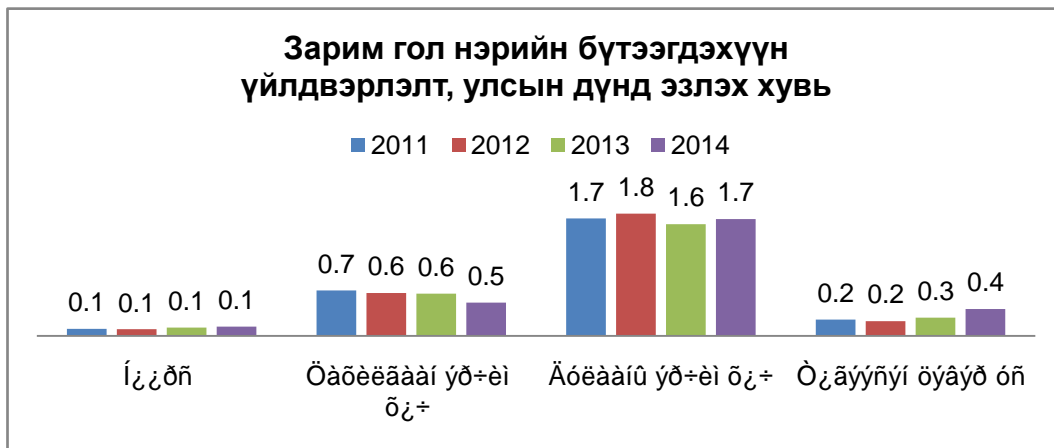
Хүнсний үйлдвэрийн бүтээгдэхүүн үйлдвэрлэлээс архи дарс үйлдвэрлэл нь 2014 онд архи дарс, хиам үйлдвэрлэл нь өмнөх оны мөн үеэс 11.2-52.7 хувиар тус тус буурсан байна. Харин талх нарийн боов, амтат ус ундаа, үйлдвэрлэл нь өмнөх оны мөн үеэс 67.2-97.2- хувиар, сүү мүүн бүтээгдэхүүн 3 дахин нэмэгдсэн байна.



Барилгын материал үйлдвэрлэлийн хувьд улаан тоосго нь 2010 онд 1098 мянган ширхэг үйлдвэрлээд өсч харин 2013 энэ онд өмнөх оны мөн үеэс 51.4 хувиар буурсан нь чанаргүй тоосго үйлдэрлэсэнээс болж худалдан авалт нь буурч улмаар үйлдвэрлэл багассан ба 2014 онд 22.1 хувиар өссөн байна.. Харин шонгийн хөл нь 2011 оноос эхлэн Тайшир-Гуулин усан цахилгаан станц ашиглалтанд орсонтой холбогдуулан захиалгаар шонгийн хөл нийлүүлэх болсонтой холбоотойгоор энэ үйлдвэрлэл нь өссөн байна.



Нүүрс олборлолтын хувьд өмнөх оны мөн үеэс 10.8 хувиар өссөн байна. Сүүлийн жилүүдэд өсөх хандлагатай байна.



Аж үйлдвэрийн салбарын хөгжил нь нийгмийн олон үзүүлэлттэй уялдаа холбоотой байдаг ба тэр дундаас барилгын салбарын хөгжилтэй илүү уялдаа холбоотой байдаг боловуу гэдэг үүднээс барилгын салбарын өсөлт бууралт энэ салбарт хэрхэн нөлөөлж байгааг судалж үзье. Илүү үнэн зөв бодитой харагдуулах зорилгоор нийт барилга, орон сууц, их засварын ажлыг нэгтгэж авлаа. Манай аймгийн хувьд 2006 оноос эхлэн Засгийн газраас авч хэрэгжүүлсэн арга хэмжээний хүрээнд төслүүд хэрэгжин хувийн орон сууц нэмэгдсэн ба 2006-2008 оны хооронд 2 шинэ хороолол нэмэгдэн гарч үүний хүрээнд нийт 162 орон сууц ашиглалтад орсон билээ. Сүүлийн 3 жилийн хугацаанд барилгын салбарын өсөлтөд энэ үзүүлэлт нь чухал байр суурь эзэлнэ.

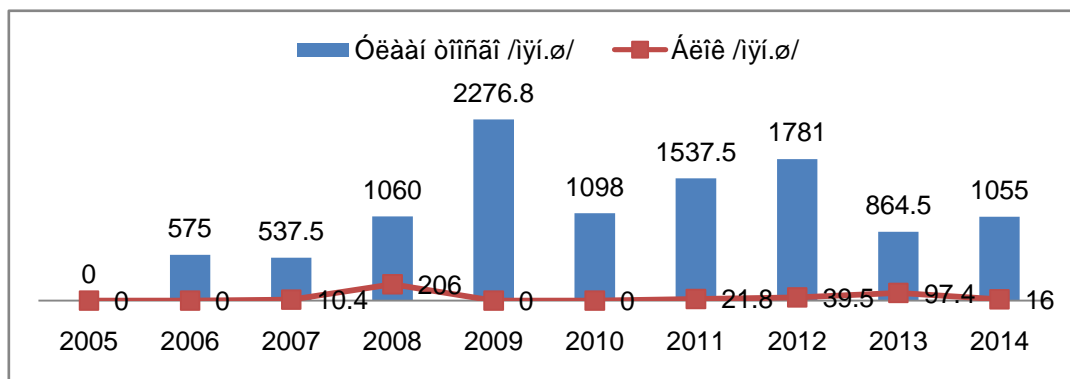
Зураг-11



Зураг-8-аас харахад барилгын салбарын өсөлт харагдаж байна. Аймгийн хэмжээний нийт орон сууцны тоо жилээс жилд тогтмол өсөж байгаа нь иргэд дулаан тохилог орон

сууцанд амьрах хүсэл зорилго ихтэй иргдийн амьжиргаа нь сайжирч байгаатай холбоотой юм. 2011 онд өмнөх оныхоос 59.0 хувиар буурч байгаа нь энэ онд барилга угсралтын ажил бага байсан ба 2012 онд 392 айлийн орон сууц хөтөлбөр манай аймагт хэрэгжсэнтэй холбогдуулан өмнөх оноос 42.2 хувиар өсөж, 2014 онд өмнөх оны мөн үеэс 53.5 хувиар өссөн байна.

Зураг-1



Үүнээс харахад барилгын салбар хөгжихийн хэрээр барилгын материал үйлдвэрлэл нэмэгдэж байгааг харж болохоор байна.

Аж үйлдвэрийн салбарын цаашдын чиг хандлагыг тодорхойлохын тулд нийт бүтээгдэхүүнд хийсэн динамикийн шинжилгээ хийлээ.

1999-2014 он хүртэлх нийт үйлдвэрлэлтийн хэмжээг динамикийн аргаар урьдчилан тооцоолъё.

Хүснэгт-19

n	Он	Нийт бүтээгдэхүүн /y/	t	t ²	y*t
1	1998	2159.1	-8	64	-17272.8
2	1999	2857.1	-7	49	-19999.7
3	2000	1987.6	-6	36	-11925.6
4	2001	2136.3	-5	25	-10681.5
5	2002	2407.2	-4	16	-9628.8
6	2003	2515	-3	9	-7545
7	2004	2855.1	-2	4	-5710.2
8	2005	2690.5	-1	1	-2690.5
9	2006	2877.1	0	0	0
10	2007	5779.9	1	1	5779.9
11	2008	6537.7	2	4	13075.4
12	2009	5577.9	3	9	16733.7
13	2010	11253.3	4	16	45013.2
14	2011	13870.8	5	25	69354
15	2012	12096.4	6	36	72578.4
16	2013	13938.4	7	49	97568.8
17	2014	10818.4	8	64	86547.2
Total		102357.8		408	321196.5

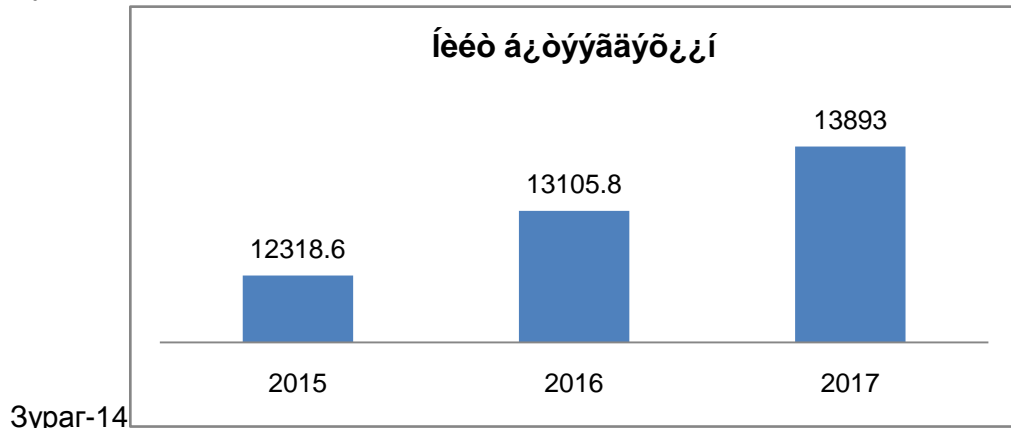
Шулуун шугамын тэгшитгэл ашиглан прогноз хийвэл:

$$\begin{cases} 17a_0 + 0 * a_1 = 97341.6 \\ 0 * a_0 + 408a_1 = 321196.5 \end{cases}$$

Эндээс: $a_0 = 6021.0$ $a_1 = 787.2$ гэж гарч байна.

Бүтээгдэхүүн үйлдвэрлэлийн тэгшитгэлээ бичвэл $y_t = 6021.0 + 787.2 t$ гэвэл

$y_{2015} = 6021.0 + 787.2 * 8 = 12318.6$ болох юм. $y_{2016} = 13105.8$ $y_{2017} = 13893.0$ буюу жилд 1.06 дундаж хурдтайгаар өснө гэсэн тооцоо гарч байна.



Зураг-14

Мөн үүний адил борлуулалтад шинжилгээ хийж үзвэл:

Хүснэгт-20

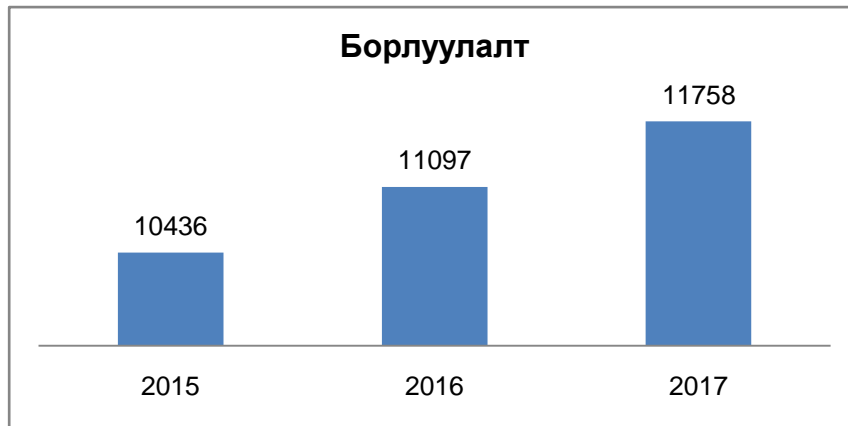
n	Он	Нийт бүтээгдэхүүний борлуулалт /y/	t	T ²	y*t
1	2000	1609.4	-7	49	-11265.8
2	2001	1876.9	-6	36	-11261.4
3	2002	2027.7	-5	25	-10138.5
4	2003	2232.7	-4	16	-8930.8
5	2004	2891.9	-3	9	-8675.7
6	2005	2710.4	-2	4	-5420.8
7	2006	2900	-1	1	-2900
8	2007	5754.6	0	0	0
9	2008	6344.2	1	1	6344.2
10	2009	5673.1	2	4	11346.2
11	2010	6763.1	3	9	20289.3
12	2011	7372.5	4	16	29490
13	2012	8471.5	5	25	42357.5
14	2013	10210.6	6	36	61263.6
15	2014	10372.8	7	49	72609.6
Total		77211.4	0	280	185107

Эндээс шугаман регрессийн тэгшитгэл бичвэл:

$$a_0 = \sum \frac{y}{n} = \frac{77211.4}{15} = 5147.4 \quad a_1 = \frac{\sum y*t}{t^2} = \frac{185107}{280} = 661.$$

$$y = 5147.4 + 661 t$$

Энэ тэгшитгэлийг ашиглан дараагийн 3 жилийн прогнозыг гаргая.



Дүгнэлт:

Нийт үйлдвэрлэлийн дийлэнх хувийг цахилгаан, дулааны эрчим хүч үйлдвэрлэл, усан хангамжийн салбар эзлэж байгаа нь 2007 оноос хойш 1.05 дахин дахин нэмэгдсэн нь цахилгаан дулаан эрчим хүч усан хангамжийн үйлдвэрлэл нэмэгдсэнтэй холбоотой. 2014 оны байдлаар энэ салбарын 25.2 хувийг цахиалгаан үйлдвэрлэл, дулаан үйлдвэрлэл 37.7 хувийг, ус ариутгал, усан хангамж 7.8 хувийг эзлэж байна. Боловсруулах салбар нь нийт үйлдвэрлэлийн 15.05 хувийг эзлэж байгаагийн сүү цагаан идээ 0.17 хувийг, хүнсний бусад бүтээгдэхүүн үйлдвэрлэлт 6.74 хувийг, ундаа үйлдвэрлэл/согтууруулах ундаа ороод/ 1.73 хувийг, барилгын материал 2.3 хувийг, арьс шир боловсруулах, гутал үйлдвэрлэл 0.64 хувийг, төмөр бетонон эдлэл үйлдвэрлэл 0.11 хувийг, хувцас үйлдвэрлэл 1.11 хувийг, модон эдлэл үйлдвэрлэл 0.83 хувийг тус тус эзлэж байна.

- Манай аймгийн хувьд уул уурхайн салбар нь 1970 оноос хойш хүрэн нүүрс олборлож эхэлсэн ба 2014 сүүлийн байдлаар Гоби-Голд, Мандал Хүдэр ХХК нь 79 ажилсагсадтайгаар 39.8 мянган тонн нүүрс үйлдвэрлэн аймгийнхаа хэрэгцээг хангаж байна. Энэ үзүүлэлт нь нийт аж үйлдвэрийн салбарын 14.2 хувийг эзлэж байна.

- Боловсруулах салбар нь сүүлийн жилийн байдлаар аж үйлдвэрийн салбарын 15.05 хувийг эзлэж байна. Үүнд сүү цагаан идээ 0.17 хувийг, хүнсний бусад бүтээгдэхүүн үйлдвэрлэлт 6.74 хувийг, ундаа үйлдвэрлэл/согтууруулах ундаа ороод/ 1.73 хувийг, барилгын материал 2.3 хувийг, арьс шир боловсруулах, гутал үйлдвэрлэл 0.64 хувийг, төмөр бетонон эдлэл үйлдвэрлэл 0.11 хувийг, хувцас үйлдвэрлэл 1.11 хувийг, модон эдлэл үйлдвэрлэл 0.83 хувийг тус тус эзлэж байна.

- Цахилгаан үйлдвэрлэл, усан хангамжийн салбарын хувьд сүүлийн 3 жилийн байдлаар үйлдвэрлэлт нь огцом өссөн нь харагдаж байна. Энэ нь Алтай-Улиастай эрчим хүчний төв систем байгуулагдаж үйл ажиллагаагаа эхэлсэнтэй холбоотой.

- 2001 онд аймгийн ДНБ-ний 7.2 хувийг аж үйлдвэрийн салбар эзэлж байсан бол сүүлийн жилүүдийн хувьд энэ хувийг тодорхойлох боломжгүй юм. Учир нь эдгээр онуудад аймгийн ЭХНҮйлдвэр алдагдалтай ажиллаж аж үйлдвэрийн салбарын ДНБ хасах тэмдэгтэй гарах шалтгаан нь болжээ. аж үйлдвэрийн бүтээгдэхүүний борлуулалт нь жил ирэх тутам өссөн байна.

- 2014 онд аж үйлдвэрийн салбарын дүнгээр 10372.8 сая төгрөгийн бүтээгдэхүүнийг дотоодын зах зээлд борлуулсан нь өмнөх оноос 1.6 хувиар өссөн байна. Одоогоор тус салбарын борлуулсан бүтээгдэхүүний 88.1 хувийг аймгийн төвд, Дарив, Тайшир 2.5 хувь, Чандмана 1.8 хувь, Эрдэнэ 1.3 хувь, Дэлгэр, Бигэр 1.2 хувь үлдэх хувийг бусад сумдад үйлдвэрлэсэн бүтээгдэхүүн эзэлж байна.

Оршил

Аадóóí áçñëéí òàààí àéíàã ìü íèèòäýý 92 ñòìòàé, 471 áãã òîðïîé íèèò íóòàã äýãñäýðëéí ðýíæýý 415.3 ìýíàí èì квадрат áà ðçí àìíí ìýððèè 0.9 хүн ìýã êà.èì-ò áàéãàà ìü áóñàà áçñççäийí çççççýèðççäðýé ðàðüòóóèàðàà их áàéíà.

Òàðèí ðàèéí áçñ áíèí Õèààíáààðàð íèéсýеýñýý Áàýí-àèèè àéíàã 1709 èì, Æíäü-Àèèè àéíàã 1037 èì, Çààðàí àéíàã 1023 èì, Õíàà àéíàã 1487 èì, Õàñ àéíàã 1417 èì òíè ìðäíà.

Бóñàá áçñýýñ үèààòàé нь áíäü, ðáíááé ðíííííí °ðà°í óóààí íóòààòàé ààèèé òçâèèãñ äýýð 721-4070 ìàðð °íà°ðò ìðäíà.

Говь-Алтай аймаг зүүн талаараа Баянхонгор, хойд талаараа Завхан, Ховдөмнөд талаараа БНХАУ-тай хил залган оршино.

Аймгийн БНХАУ-тай хиллэдэг хилийн урт 360 км болж тэдгээр нь хилийн 128-171 дүгээр тэмдгээр тэмдэглэгджээ. Говь-Алтай аймгийн нийт нутаг дэвсгэр 141.4 мянган хавтгай дөрвөлжин км улсдаа газар нутгийн хэмжээгээр хоёрт ордог.

Дэлхийн цагийн 6 дугаар бүсэд байрладаг, уул, тал, хөндий, уужим говь, тавиун хотгор, хонхор хосолсон газрын гадаргуутай.

Аймгийн нутаг дэвсгэр нь газрын дүрс мужлалын хувьд алтайн уулархаг их муж, говийн их мужид хамаарах бөгөөд байгалийн бүс, бүслүүрийн хувьд гол төлөв говь, цөлийн бүсэд оршино. Мөн бага хэмжээгээр хээр тал болон өндөр уулсын босоо буюу тагийн бүслүүр тархсан байдаг.

Томоохон говь, хотгор хонхоруудын гадаргын үнэмлэхүй өндөр 743-1100 орчим метр, өөрөөр хэлбэл далайн түвшингээс дээш дунджаар 1000 гаруй метр өргөгдсөн Хүйс, Шарга, Захуй, Зарман, Отгоны, Шаралдайн, Номин, Загт сайрын, Хар сайрын, Зүүн гарын, Талын, Нарансэвстэйн, Төхөм, Цагаан дэрс, Шалын, Улаан шалын хоолой, Хонин ус, Бигэр, Халиун зэрэг Монголын нэрд гарсан 33 говийн 10 гаруй нь оршдог. Эдгээрээс хамгийн нам өндөрлөгтэй нь Цэнхэр номингийн говь /583 м/ юм.

Алтай нутагт Монгол алтайн гол нурууны үргэлжлэл болох Мянган угалзтын нуруу, Бүс хайрхан, Алаг хайрханы уулс, Их хүрэн, Баян-Өндөр уул, Хар азаргын нуруу, Бурхан буудай уул, Гичгэний нуруу зэрэг үзэсгэлэнт сайхан уулс, Тонхил, Бугат, Төгрөг, Халиун, Цээл, Цогт, Бигэр, Эрдэнэ, Дэлгэр сумдын нутгаар дамнан сүрдэрлэнэ. Энэ гол нуруунаас зүүн урагш Монгол Алтайн нурууны урд талын томоохон салбар Аж богдын нуруу Бугат, Алтай сумын нутгийн дундуур цэнхэртэн харагдана.

Монгол Алтайн нурууны хойд талын хоёр дахь салбар Төрийн тахилгат Сутай хайрхан Тонхил сумын нутагт чухамхүү хоёр аймгийн дөрвөн сумын нутгаас сүндэрлэнхэн гялалзана.

Эндээс зүүн тийш Шаргын говийн зүүн хойд талаар Монгол Алтайн гол нурууны дөрөвдэх салбар болох Хасагт хайрхан, Хан тайшир, Сэрхийн нурууд, Баян-Уул, Шарга, Тайшир, Бигэр, Дэлгэр сумын нутгаар баруун хойноос зүүн урагш чиглэн сүндэрлэнэ.

Монгол Алтайн нурууны өврийн нэгэн салбар болох Таянгийн нуруу үзэсгэлэнт Ээж хайрхан уулаар дамжих ба түүнээс зүүн урагш Цогт, Эрдэнэ сумын нутгаар дайрсан Идрэнгийн нуруу багагүй урт үргэлжилнэ. Идрэнгийн нуруунаас бүр урагшаа Атас богд, Ингэс, Ботгос уул Алтайн евер говийн цаадах зэрэглээн дунд сүүмэлзэнэ.

Аймгийн хамгийн өндөр мөнх цаст Сутай хайрхан уул далайн төвшнөөс дээш 4090 метр өндөр бөгөөд түүнээс гадна Аж богд /3802 м/, Бурхан буудай /3765 м/, Алаг хайрхан /3738 м/, Хасагт хайрхан /3578 м/, Бүс хайрхан /3393 м/, Буга хайрхан зэрэг байгалийн үзэсгэлэнт өндөр уулс оршино.

Хүснэгт 1.3 *Āīāü-Āëðàé àéīāëéí ðàīāëéí ʳīāʳð, íàì öýā*

	Öýāëéí íýð	Ôèçèè āàçàð çéí áçñëéí íýð	Óóðàé öýāëéí ààéðøèè Īðøāīā ñòìúí íýð	ʳīāʳð, ñàì ààèàéí òçāøíýýñ áýýø íàðð/
Ōàīāëéí ʳīāʳð öýā	Ñóðàé óóè	Īīāīē Āëðàén íóðóó	Ōīīðèè Āàðèā	4090
Ōàīāëéí íàì öýā	Çàāð èð ñàéðúí ðīīðīð	Öýīöýð Īīèīāëéí āīāü	Ōīāð	721
íýīëýðçé áóíāàæ ʳīāʳð				2405.5
Īīāīē улсын ðàīāëéí ʳīāʳð öýā	Ōçéðíéé íðāèè	Īīāīē Āëðàén íóðóó	Āāýí-ʳēāèé àéīāā Öýíāýè ñòì	4374
Īīāīē улсын ðàīāëéí íàì öýā	Ōʳó íóóðúí ðīðāīð	Ōʳó íóóðúí ðīðāīð	Āīðīð àéīāā	532

**Аймгийн дэд бүтцийн хөгжил гол онцлог, өөрчлөлт
/Цахилгаан эрчим хүчний хангамж/**

“Есөнбулаг эрчим хүч” ХХК-ийн 11 дизель станц, Тайширын усан цахилгаан станцтай зэрэгцээ ажиллагааны горимоор ажиллаж, уг станцаас 10 сумын 5800 өрх айл, 340аж ахуйн нэгж байгууллага, баруун бүсийн эрчим хүчний системээс Дарив, Шарга, Төгрөг, Хөхморьт, Тонхил сумуудын 700 өрх, 50аж ахуйн нэгж байгууллагыг тус тус цахилгаан эрчим хүчээр тасралтгүй хангаж байна. Алтай, Бугат, Цээл сум, Баянтооройбагийн 886 өрх айл, 62аж ахуйн нэгж байгууллагыг сэргээгдэх эрчим хүчийг дизель станцтай хослуулан хоногт 10-16 цаг цахилгаан эрчим хүчээр хангаж байна.

Тайширын усан цахилгаан станцын ТЭЗҮ-ийг боловсруулахдаа Говь-Алтай, Завхан аймгийн төв, зам дагуух 7 сумыг хангахаар төлөвлөж байсан гэвч өнөөдрийн байлаар Завхан аймгийн 19, Говь-Алтай аймгийн 10 сумыг Цахилгаан эрчим хүчээр хангаж байна. Иймд Тайшир-Есөнбулаг чиглэлийн 35 кВ-ын ЦДАШ-ийг 110кВ болгон өргөтгөх, мөн Алтай хотыг цахилгаан хангамжийн эх үүсвэрээр тасралтгүй хангах бололцоо бүрдэж байгаа хэдийч олон жил ашиглагдаж муудсан шугам сүлжээ хувиарлах байгууламжийн шинэчлэл, засвар хийхгүйгээр хэрэглэгчдийг найдвартай цахилгаан хангамжаар хангах боломжгүй тул 6 кВ-ын 49 км ЦДАШ-ыг шинэчлэх, 7 дэд станцад эхний ээлжинд засвар үйлчилгээ хийх шаардлагатай байна.

Дулаан хангамж

Алтай хотод хувийн 3 аж ахуйн нэгж төвлөрсөн дулаан хангамжийн үйл ажиллагаа явуулж, үүнээс “Мандал-Голомт” ХХК нь нэгдсэн халаалтын 56мВт хүчин чадал бүхий 3 зуухтай бөгөөд аймгийн төвийн 150 аж ахуйн нэгж албан байгууллага 1143 айл өрхөд дулаан түгээх хангах үйл ажиллагаа явуулж байна.

Дарив, Эрдэнэ, Тайшир сумдын зарим хэрэглэгчдийг /24 өрх айл, 17 ААНБ/ нэгдсэн дулаан хангамжийн систем бүхий уурын зуухаар, бусад 14 сумын төвийн 112 аж ахуйн нэгж байгууллагууд нам даралтын уурын зуухаар дулааны эрчим хүчний асуудлаа шийдвэрлэж байна.

Энэ онд улсын төсвийн 1,6 тэрбум төгрөгийн хөрөнгө оруулалтаар Есөнбулаг дизель цахилгаан станцын хаалттай хувиарлах байгууламжийг шинэчлэхээр төлөвлөн гүйцэтгэгчийг сонгон шалгаруулахаар ажиллаж байна. Мөн Алтай хотод шинээр дулааны станц, Бигэр сумын төвийг төвлөрсөн дулааны системд холбохоор төр хувийн хэвшлийн хөрөнгө оруулалтаар барихаар төлөвлөн ажиллаж байна.

Хүснэгт 11.2 САЙЖРУУЛСАН АВТО ЗАМЫН УРТ, оны эцэст, км

	2003	2004	2005	2006	2007	2008	2009	2010
Сайжруулсан зам	2403.8	2403.8	2403.8	2 420.7	2 421.3	2800.8	2803.3	2807.9
үүнээс:								
хатуу хучилттай	13.0	13.0	13.0	13.2	13.8	14.25	14.56	19.16
хайрган хучилттай	7.8	7.8	7.8	8.5	8.5	8.5	10.7	10.7
сайжруулсан шороон зам	2383.0	2383.0	2383.0	2399.0	2399.0	2778	2778	2778

/Зам, тээвэр/

Аймгийн хэмжээнд орон нутгийн чанартай нийт 3453.4 км автозам байдгаас асфальтобетон хучилттай автозам 15.2км, сайжруулсан хөрсөн хучилттай 99.7 км, хайрган хучилттай 183.6 км, хөрсөн зам 3154.85 км авто зам байна.

Жил бүрийн орон нутгийн замын сангийн хөрөнгөөр дээрх замуудад засвар, арчлалтын ажлыг ээлж дараатай хийж байна. Мөн Бигэр сумын Өөшийн 27.8 км замын зураг төсөв, Алтай хотын Жаргалант багийн 2.2 км хатуу хучилттай автозамын зураг төсөв, шинээр барих 1.4 км автозам, зогсоолын ажлын зураг төсөв, Хөгжил хорооллын хатуу хучилттай автозамын зураг төсвийг хийлгэж бэлэн болгосон байна.

Алтай-Баянхонгор чиглэлийн улсын чанартай 128 км хатуу хучилттай авто замыг гүйцээн барьж дууслаа. Хувийн хөрөнгө оруулалтаар Таяннуурын уурхай-Бургастай чиглэлийн 168.3км хатуу хучилттай автозамын барилгын ажлыг гүйцэтгүүлж байна.

Хот хоорондын зорчигч тээврийн үйлчилгээг “Аяны зам-Алтай” хоршоо, “Бид анд” ХХК-ий гэрээт жолооч нар Алтай–Улаанбаатар-Алтай чиглэлд үзүүлж байна.

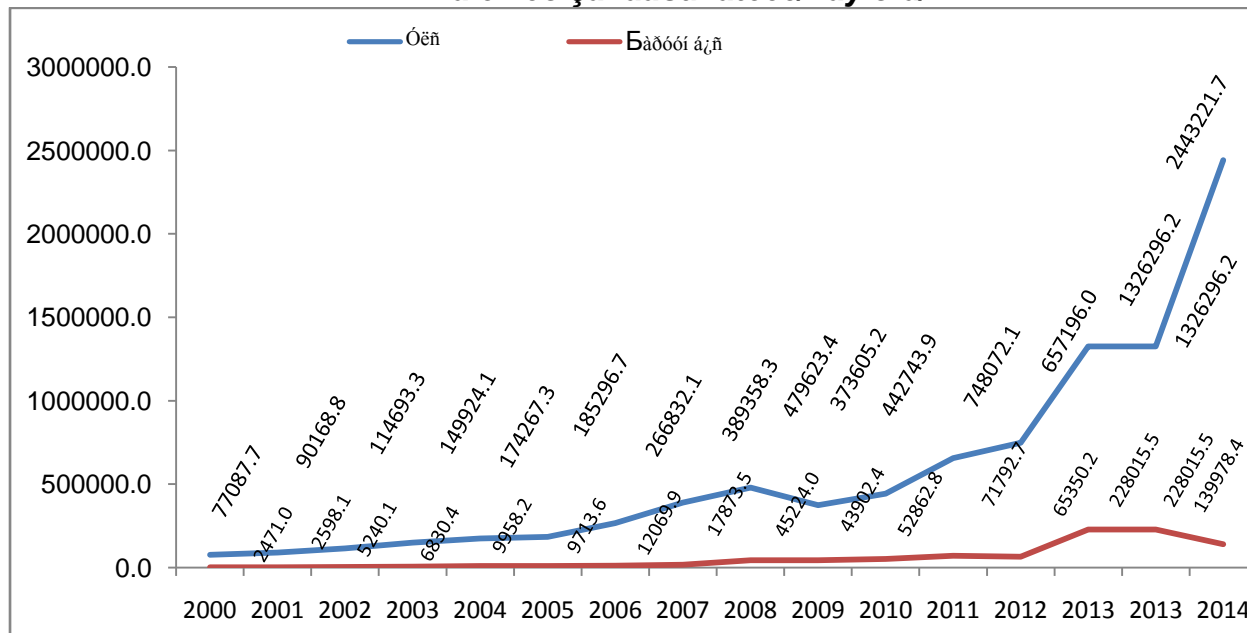
Алтай-Баянхонгор чиглэлийн 127 км зам



**Хүснэгт 1.4 Улс, бүс, аймгийн дотоодын барилга угсралт,
их засвар /сая.төг/**

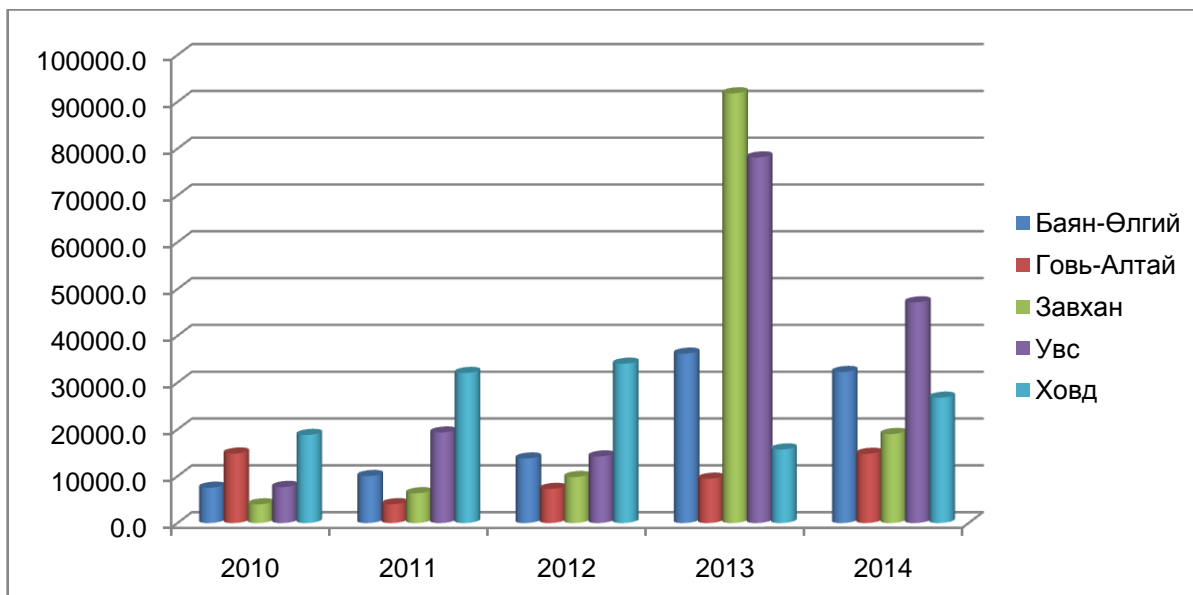
	2000	2005	2010	2013	2014
Оёñ	77087.7	185296.7	442743.9	1326296.2	2443221.7
Бàðóóí á¿ñ	2471.0	9713.6	52862.8	228015.5	139978.4
Говь-Алтай	408.0	1008.9	14839.6	9468.4	14780.6

**Уёñ, бүсэд ààðèääñàí ààðèèäüí àæèè
áíëíí èõ çàñààðüí àæèè/ñàü.òã/**



**Дотоодын барилгын байгууллагын гүйцэтгэсэн барилга
угсралт,их засварын жил аймгаар**

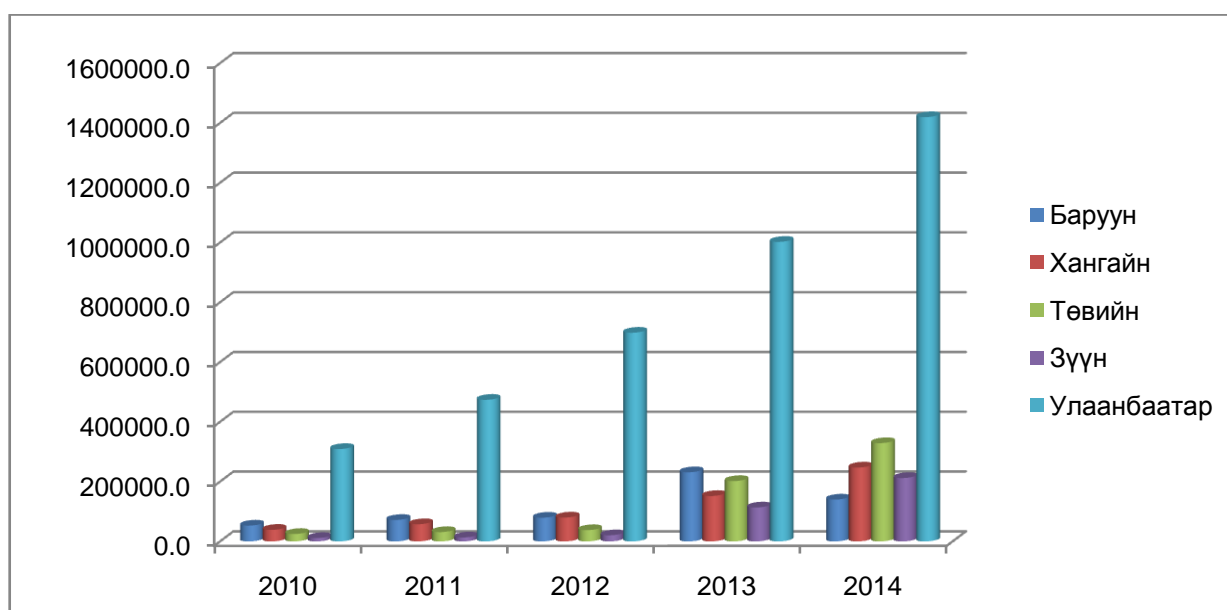
Аймаг	сая төгрөг				
	2010	2011	2012	2013	2014
Баян-Өлгий	7536.0	10032.0	13783.9	36182.7	32265.6
Говь-Алтай	14839.6	4009.3	7278.8	9468.5	14780.6
Завхан	3977.7	6357.8	9825.5	91803.1	19014.8
Увс	7697.8	19333.4	14217.9	78108.0	47141.0
Ховд	18811.7	32060.2	34032.1	15710.5	26776.5
Дүн	52862.8	71792.7	79138.2	231272.8	139978.4



Дотоодын барилгын байгууллагын гүйцэтгэсэн барилга угсралт, их засварын ажил бүсээр

сая төгрөг

Бүс	2010	2011	2012	2013	2014
Баруун	52862.8	71792.7	79138.0	231272.8	139978.4
Хангайн	38625.5	57443.6	79795.2	151832.5	247127.5
Төвийн	24798.1	31168.9	37706.6	201893.4	328813.1
Зүүн	11245.2	13234.6	20570.1	113467.1	212021.6
Улаанбаатар	309067.8	473742.1	698280.6	1002190.5	1419425.9
Бусад	6144.5	9814.1	4221.4	18852.5	95855.2
Дүн	436599.4	647381.9	915490.5	1700656.3	2443221.7



1997 ийя Чааоай айе аyyд ооид ааоиий аzzд, Аооеейя онай оаоееааай нoайо цyдyа оейу ааеаооооаа, Оаеааадоуи айеуиео, leeaiеей yдzzе iyiaеей оа, аооооооооооо, айейй нoйауи Чаааа аадоуи оайауи аадоуи ааоооооооооо, нoоооооооо, оzi yiyeyaeey чаааадооа оеааyае ааежэ.

1998 ийя Он оаа оооуи оеiaeeyyiee оа ейоид, Оаеоедуи аzzд цyдyа оейу ааеаооооаа, Аейаеей Оайауи аадоуи ейоид, Iyaaayiyiyeyay, Aiaaaaо ооаайу аоia нoоооооооооо ое-yyeeey ааедйу чаааа, нoiaаа оайауи аадоуи ейоид, нoоооооооо, yiyeyay, ni_euy оаzzä чааааоооооо ааейя.

1999 ийя Оаеоедуи ааоиий аzzд, нoоооуи iday цyдyа оейу ааеаооооаа, çai çañaaд, loçae ааоооооооо чаааа цyдyа ieyi iaéaооооаа чааааоооооо. Ayeeey aaiéiy oia°eoooye cyyeeey oñeeey ozdyuyia iaiaé aeiaeeey oaeeyaaai ozayyo ñzeayya oeyu-yuy, iaiaeyiaioeey naeeyooyeao aeey oeeayayiy. Oaeeyd noia, Çaaoyai aie ayud 11iAo-eyey oz-ey -aaaeoae OON aadeey aeeyaeeyoaiä idooeyayai aieia- aydyi oz-ey -aaaeaaadaa aeeyeyae -aaadoazé, oadeey aeiaeeey yd-ey oz-iyey aeçayeu oaeeyaaai noaiouy ooneeyoaaaoeeyaaд - oaeeyaaaiäa aydyi oaiäae aeeyeyae -aaadoazé aaeia.

Мөн Сүүлийн жилүүдэд аймаг орон нутагт хийгдэх хөрөнгө оруулалт, бүтээн байгуулалт нэмэгдэж байгаагаас шалтгаалан томоохон барилга, байгууламж, үйлдвэрүүд шинээр ашиглалтанд орж дулааны эрчим хүч хэрэглэгчдийн тоо жилээс жилд нэмэгдэж байгааг харгалзан өсөн нэмэгдэх хэрэгцээг хангах, хэрэглээний халуун усыг шийдвэрлэх ТЭЗҮ-ийг ойрын хугацаанд яаралтай боловсруулж, төслийг хэрэгжүүлэх хэрэгцээ шаардлага тулгарч байна. Монгол улсын хөгжлийн сангийн хөрөнгөөр баригдаж эхэлсэн Нисэх буудлын онгоц хөөрч, буух хатуу хучилттай зурвас болон үерийн далан барих ажил нь хөрөнгийн эх үүсвэргүйгээс шалтгаалан ажил нь зогсоод байна.

Алтай хотын хөгжлийн ерөнхий төлөвлөгөөг шинэчлэн, Алтай, Баян-Уул, Дэлгэр, Төгрөг, Цогт, Чандмань сум хөгжлийн ерөнхий төлөвлөгөө хийлгэж байна.

Алтай хотын иргэдийг эрүүл ахуй, стандартын шаардлага хангасан цэвэр усаар хангах зорилгоор орон нутгийн төсвийн хөрөнгө оруулалтаар “Цэвэр ус” төслийг хэрэгжүүлэх ажлын хүрээнд “Говь-Алтай аймгийн Эрүүл ус” ОНӨААТҮГ-ыг байгуулан ажиллаж байна.

“1000 айл орон сууц” төслийн хүрээнд Баянхайрхан багийн араад орон сууцны хороолол бий болгохоор хэсэгчилсэн ерөнхий төлөвлөгөөг хийж дуусч, эхний ээлжинд 250 айлын орон сууц барихаар гадна инженерийн шугам сүлжээ бүхий дэд бүтцийн ажлын гүйцэтгэж байна.

Тайшир гуулин УЦС-ын ажиллагсдын 12 айлын орон сууц ашиглалтад орж, хувийн хөрөнгө оруулалтаар 242 айлын нийтийн орон сууц, 4 айлын /таун хаус/ орон сууц, 3 давхар үйлчилгээний төв бүхий орон сууц, 5 давхар зочид буудлын барилгууд баригдаж байна.

Алтай хотын нийтийн орон сууцны 1, 2, 3, 4, 8, 9, 17, 19, 21, 22–р байрнуудын гадна өнгө үзэмж, төв гудамжны хайсыг сэргээн засварлан ногоон байгууламж бий болгох, хатуу хучилттай автозамуудын хашлагыг шинэчлэх ажлууд хийгдсэн.

Цээл сумын ЦДАШ ашиглалтад орж байнгын цахилгаан эрчим хүчний эх үүсвэртэй болсон бөгөөд бага оврын нарны цахилгаан станцыг Бугат сумын Биж багт шилжүүлэн суурилууллаа.

Гамшгийн аюулыг бууруулах, газар хөдлөлийн гамшгийн эрсдлийг бууруулах хөтөлбөрийн хүрээнд Газар хөдлөлтийг бүртгэх өргөн зурвасын станц болон хөрсний хурдатгал бүртгэгч байрлуулах байр ашиглалтанд оруулсан.

Говь-Алтай аймагт барилга угсралт, их засварын ажил 2014 онд 14 тэрбум 780.6 мянган төгрөгт хүрч, өмнөх оныхоос 5 тэрбум 312.1 мянган төгрөг буюу 43.9 хувиар өсөв.

“Гудамж” төслийг хэрэгжүүлэх ажлын хүрээнд Алтай хотын төвд 4 км автозамын трассын зураг хийж, 4 замын уулзвар 8 байршилд, 3 замын уулзвар 16 байршилд болон аюулгүйн тойрог бүхий 2 байршилд төлөвлөлт хийж төслийн зураг гарган

- Газрын тухай, Газрын төлбөрийн тухай, Газрын кадастрын тухай
- Хот байгуулалтын тухай
- Барилгын тухай

Нэмэлт өөрчлөлт:

- Геодези, зураг зүйн тухай хууль
- Монгол Улсын иргэнд газар өмчлүүлэх тухай
- Орон сууц хувьчлах тухай

Шинээр:

- Газар албадан чөлөөлөх тухай
- Хотыг дахин хөгжүүлэх тухай
- Хот, тосгоны ногоон байгууламжийн тухай
- Авто зогсоолын тухай
- Үндэсний орон зайн мэдээллийн дэд бүтцийн тухай

Хүснэгт 8.1 ӨАԎАІА ҮӨОӨЕАЕӨ, ААӨЕЕАА ОАҢДАЕӨ ЕӨ ҢАҢААӨ
/мян.төг/

	5 жилийн дүнгээр			
	Бүх хөрөнгө оруулалт /мян.төг/	Үүнээс:		
		Барилга угсралт, их засвар	Тоног төхөөрөмж	Бусад
1941-1945	239.6	167.7	66.0	5.9
1946-1950	2503.9	2252.7	247.1	4.1
1951-1955	2871.5	2601.3	266.3	3.9
1956-1960	17032.2	15103.6	1910.7	17.9
1961-1965	59795.1	56374.9	2710.1	710.1
1966-1970	97158.2	77144.4	19103.1	910.7
1971-1975	125145.9	88451.3	36505.7	188.9
1976-1980	134606.1	118832.9	13427.1	2346.1
1981-1985	187361.4	133811.5	47011.1	6538.8
1986-1989	222370.9	166240.2	50071.1	6059.6
1990-1995	428710.1	323010.0	59300.0	46400.1
1996-2000	1965457.1	1687157.1	179200.0	99100.0
2001-2005	4478756.0	3894420.0	398616.0	185720.0
2006-2010	49828480.0	39203230.0	5470720.0	5154530.0
2011-2014	112067250.0	84050437.5	12215330.2	15801482.3
Дүн	57550488	45768797.6	6279154.3	5502536.1

Āīāü-Āēōāē áéíāāō 2002-2014 ģā øēíýō āāðēāāģāí āāðēēāā,ēō çāģāāðūí āēēē/ģāý.ōā/

ģī	2002	2003	2004	2005	2010	2011	2012	2013	2014
Øēíý āāðēēāā	78.3	506.0	414.3	682.1	13087	4917.3	8125.5	7541.7	13196.6
Ēō çāģāāð ģýí.ōā	225.0	215.7	392.3	325.0	1619.8	1110.4	2318.6	1926.7	1584.0
Ā-ģ	303.3	721.7	806.6	1007.1	14707.0	6027.7	10444.1	9468.4	14780.6

Āéíāā, ģōíāūí òāðēēāāí ðāģāāāē

	Āāýí-āēāēē	Ōģāā	Ōāģ	Āīāü-Āēōāē	Çāāðāģ
ģōíāūí ðģģ	13	17	19	18	24
Ōōāēōðģģģ ģēģðāģ	9	8	7	-	6
Āēçāēü ģōāģō	4	7	11	16	16
Āēēēēā ŌŌģ	-	2	1	1	1

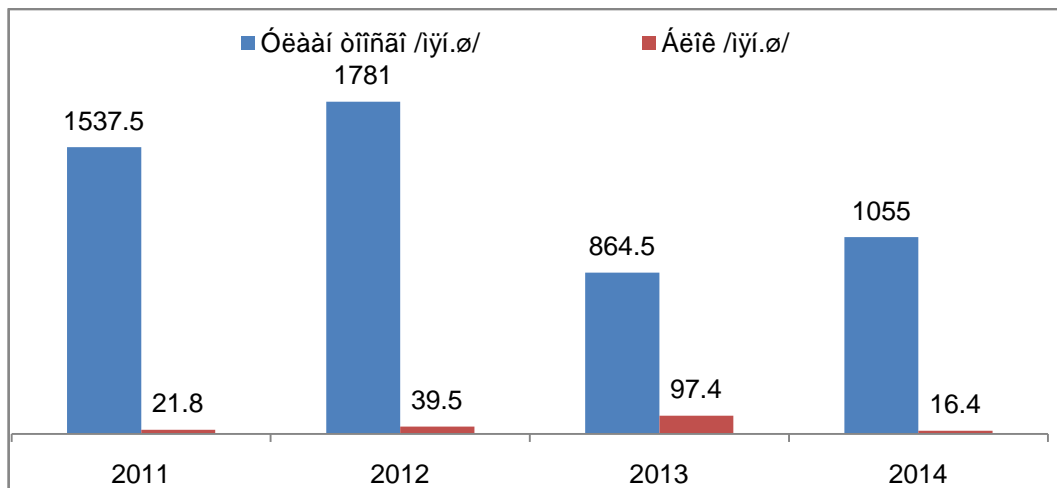
ХОТ, НИЙТИЙН АЖ АХУЙН ҮЙЛЧИЛГЭЭНИЙ ЦЭГИЙН ТОО

Он	Цэвэр усны хангамж			Хог цэвэрлэгээ, тээвэрлэлт		Халуун усны үйлчилгээ	
	Ус түгээх цэг	Ус тээврийн машин	Зөөврийн ус хэрэглэдэг өрхийн тоо	Хог устгах цэг	Хог тээврийн машин	Цэгийн тоо	Багтаамж /хүн/
2001	21	5	6209	20	4	16	51
2002	21	4	3687	12	16	16	95
2003	26	5	5860	19	14	18	119
2004	29	5	5450	20	9	23	103
2005	29	7	4987	18	9	18	91
2006	7	7	5114	20	12	19	108
2007	7	7	5152	22	14	21	120
2008	7	6	5230	22	12	22	126
2009	9	7	5578	36	19	21	86
2010	9	5	9151	20	20	18	68
2011	15	5	9562	20	22	19	78
2012	15	7	9005	20	23	20	82
2013	24	8	8106	19	32	25	99
2014	22	5	8633	19	27	26	101

Барилгын материал үйлдвэрийн салбар

1990 2006 2007 2008 2009 2010 2011 2012 2013 2014

Óèààí òííñáí /lÿí.ø/	.	575	537.5	1060	2277	1098	1538	1781	864.5	1055
Áèìè /lÿí.ø/	423.2	.	10.4	206	.	.	21.8	39.5	97.4	16.4
Öàààáí òííñáí /lÿí.ø/	4069.2	114	153	192
Øííáèéí ò°è /lÿí.ø/	.	.	1.4	2.5	.	.	0.1	0.2	1.5	0.036



Сүүлийн жилүүдэд улаан тоосго, блок, шонгийн хөл, хуванцар цонх, модон хаалганы үйлдвэрлэл нэмэгдэж байна. Барилгын салбар хөгжихийн хэрээр барилгын материал үйлдвэрлэл нэмэгдэж байна. 2014 онд 1448.5 мянган төгрөгийн хуванцар цонх, хаалт үйлдвэрлэн 2013 оныхоос 49.3 хувиар нэмэгдэсэн байна.

Áíáí-Áèòàè àèíààò ààðèèàà òáíðàèò, èò çàíààð çàíààðóí àæèíí ãçéóýòáýò SWOT øèíæèèáýý

Áàáóó òàè	Сул тал
<ul style="list-style-type: none"> Áàðèèèà ààðèò ààçðíí í°ò èòòýé Аймгийн төвд төвлөрсөн байрлалтай Улсын баруун бүсийн төв зам дайрч өнгөрдөг Ажиллах хүчний нөөц сайтай Холбоо, мэдээллийн технологи сайн хөгжсөн Инженерийн нэгдсэн шугам сүлжээтэй 9 áàèèíí áàçàð ò°àè°è àààò òýíáýðòýé ò°íð áàòíí èàðèàçàí ààðèèèà ààðèò áíèííæòíé Эрдэс баялаг, ашигт малтмалын нөөц ихтэй Òççòèé ýä ìàðàðèèé çéèááýðéýò, áàèèèèèéí ìàðàðèèèé ýéáýá /ýèñ, òàéðàáá/ Áàðèèèííí èàííàíèéí òçðýèòýýóýé Олон улсын нислэг хийх буудал баригдаж байгаа 	<ul style="list-style-type: none"> Öýáýð òíííí í°ò òíáíð Áóèàáíí òàðèèèèèèéí ýð÷èì òç÷ òçðýèòýý íóòòàé. Öàðèèèèèèéí ýð÷èì òç÷ òçðýèòýýáçé, ò°àèéí ýð÷èì òç÷èíá òíèáíááííáçé. Áàçàð ò°àè°èèéí èáýáðèèòýé áçñ Áàðèèèííí ìàðàðèèèíí çíý °íáð Төвлөрсөн зах зээлээс алслагдсан Байгаль цаг уурын эрс тэс уур амьсгалтай Усны хатуулаг их Жижиг, дунд үйлдвэрийн хөгжил сул Хотын тохижилт хангалтгүй .
Áíèííæ	Ýðíáýé, àðóé

- *Áàéãäëèéí òç āūüýë òàðòàòòàé òç ç õèé ýä ìàðàðèàè ýéáýã òç ç íèéã òç ø èäëýæ áàððèéäüí ìàðàðèàéüí ç ééääáýð áàððèõ*
- *Мэргэжилтэй боловсон хүчин бэлтгэх*
- *Аж ахуйн нэгж байгууллага, бизнес эрхлэгчид олонтой*
- *Банк, санхүү, төслийн байгууллагуудын дэмжлэг авах боломжтой*
- *Эрчим хүчний байнгын эх үүсвэртэй*
- *Олон улсын төсөл хөтөлбөрт хамрагдах*

- *Газар хөдлөлийн идэвхтэй бүсэд оршдог*
- *Иргэдийн орлогын эх үүсвэр бага*
- *Эдийн засгийн хямрал*
- *Дэлхийн цаг агаарын өөрчлөлт*
- *Гадаргын усны нөөц хомсдох*
- *Хүн малын халдварт өвчин гарах*

**Говь-Алтай аймгийн томоохон бүтээн байгуулалт
Тайширын усан цахилгаан станц**



- **Байршил:** Говь-Алтай аймгийн Тайшир сумын Улаанбоомын хавцал
- **Хэрэгжүүлэххугацаа:** 2004 – 2008
- **Төслийн хүчин чадал:** 11 МВт, 37 сач кВт цаг
- **Хөрөнгийн эх үүсвэр:** Кувейтын Сангаас 6.5 сая кувейт динар (20,0 орчим сая ам.доллар), Абу Даби Сангаас 47.7 сая эмират дирхам (13.0 орчим сая ам.доллар) авах зээлийн хэлэлцээрүүд байгуулагдсан.

Алтай сумын нарны цахилгаан станц



Өрхийн тоо , ñóóðíèé òððèë, õìò, õèäèè, хувиар 2010 он

Сууцны төрөл	Бүгд		Áéíàã		Ñóì		Õîñãíí		Хөдөө	
	арх	Дүнд эзлэх хувь	арх	Дүнд эзлэх хувь	арх	Дүнд эзлэх хувь	арх	Дүнд эзлэх хувь	арх	Дүнд эзлэх хувь
Бүгд	14562	100	4425	100	4011	100	405	100	5721	100
Гэр	12152	83.5	2984	67.4	3203	79.9	304	75.1	5661	99
Байшин	2324	16	1429	32.3	740	18.4	100	24.7	55	1.0
Зориулалтын бус сууц	86	0.6	12	0.3	68	1.7	1	0.2	5	0.1
Бусад	0	0	0	0	0	0	0	0	0	0

Хүснэгт 14.1 Өрхийн тоо, сууцны төрлөөр

Сууцны төрөл	2000		2010	
	арх	Дүнд эзлэх хувь	арх	Дүнд эзлэх хувь
Бүгд	14796	100	14562	100.0
Гэр	13160	88.9	12152	83.5
Зориулалтын бус сууц	0	0.0	86	0.6
Бусад	0	0.0	0	0.0
Байшин	1636	11.1	2324	16.0
Орон сууцны байшин	239	14.6	586	25.2
Бие даасан тохилог сууц ¹	-	-	115	4.9
Сууцны тусдаа байшин	908	55.5	1436	61.8
Нийтийн байр ²	489	29.9	187	8.0

Хүснэгт 14.2 ӨРХИЙН ТОО, ЊÓÓÕÍËË ÕÐ᠋ᠲ᠋ᠡ, ÕÍÒ, Õ᠋ᠠᠶ᠋ᠠᠭ, ХУВИАР 2010 ОН

Сууцны төрөл	Бүгд		Áéíàã		Ñóì		Õîñãíí		Хөдөө	
	арх	Дүнд эзлэх хувь	арх	Дүнд эзлэх хувь	арх	Дүнд эзлэх хувь	арх	Дүнд эзлэх хувь	арх	Дүнд эзлэх хувь
Бүгд	14562	100	4425	100	4011	100	405	100	5721	100
Гэр	12152	83.5	2984	67.4	3203	79.9	304	75.1	5661	99.0
Байшин	2324	16.0	1429	32.3	740	18.4	100	24.7	55	1.0
Зориулалтын бус сууц	86	0.6	12	0.3	68	1.7	1	0.2	5	0.1
Бусад	0	0.0	0	0.0	0	0.0	0	0.0	0	0.0

Хүснэгт 14.3 Орон сууцны төрөл байршлаар

Бүгд	Байршил			
	Хөдөө	Сумын төв	Тосгон	Аймгийн төв
Бүгд	14562	5721	4011	4425
Гэр	12152	5661	3203	2984
Байшин	2324	55	740	1429
Зориулалтын бус сууц	86	5	68	12

Орон сууцны халаалтын төрөл

суудалтай соёлын төвийн барилга, Баян-Уул сумын 640 суудалтай сургуулийн хичээлийн байрны барилга, Мэргэжлийн хяналтын газрын хяналт шинжилгээний төвийн барилгын төсөв шийдэгдсэн.

Алтай хотын хөгжлийн ерөнхий төлөвлөгөөг шинэчлэн, Алтай, Баян-Уул, Дэлгэр, Төгрөг, Цогт, Чандмань сум хөгжлийн ерөнхий төлөвлөгөөтэй болно.

Дэлгэр сумд хэрэгжих “Сумын төвийн шинэчлэл” хөтөлбөрийн хүрээнд хийгдэх албан байгууллага, айл өрхийг дулаан, цэвэр, бохир усны шугамд холбох ажил, аймгийн төвд шинээр дулааны шугам, цэвэр, бохирын шугам барих хийгдэж байна.

Сүүлийн жилүүдэд уул уурхай, аж үйлдвэрийн хөгжлийг дагаад тус аймгийн нутаг дэвсгэрт аж ахуйн нэгжүүд нүүрс, алт олборлолүйл ажиллагаа явуулж байгаа хэдий ч аймгийн төсөв, орон нутгийн орлогод бага нөлөө үзүүлдэг.

Ихэнх нь Улаанбаатар хотын харъяат аж ахуйн нэгжүүд байдагтай холбоотой.

Аймгийн хэмжээнд барилга байшин ихээр баригдаж байгаагийн зэрэгцээ барилгын материал бетон хавтан блок, тоосго, замын хавтан, хашлага үйлдвэрлэх жижиг үйлдвэрлэгчид бий болж аймгийнхаа нутаг дэвсгэрт байгаа түүхий эд материалыг түшиглэн үйлдвэрлэл эрхэлж байгаа нь тээврийн зардал багатай учир хэрэглэгчдэд өртөг бага тусч борлуулалт сайн байгаа нь үйлдвэрлэгчид бүтээгдэхүүний чанар, технологую сайжруулж үйлдвэрлэлтийн хэмжээг нэмэгдүүлж ажиллавал илүү үр дүнд хүрэх бололцоотой.

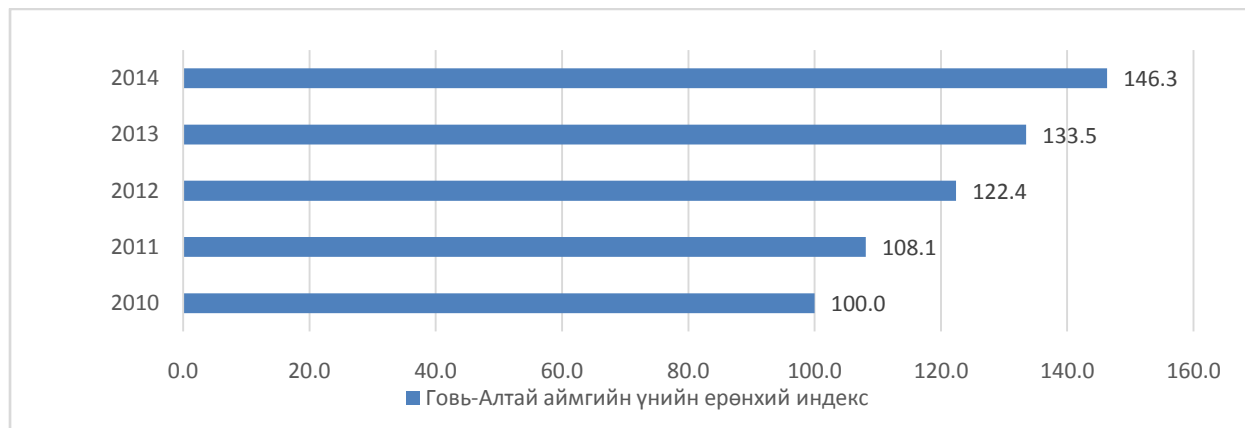
Барилга нэмэгдэхийн зэрэгцээ халаалтын жижиг зуухнуудын тоо нэмэгдэж агаарын бохирдол нэмэгдэх сөрөг талтай.

Àøèãèàñàí àòàððèàè

1. Àéíãèéí ýäèéí çàñàã íèéãíèèéí áàéäèèí òàíèèòóóéãà 2000-2014 ïí
2. Ííãíè èéñíí òàòðèñòèèèéí ýìðäýýç à 2014 ïí
3. Àéíãèéí Çàñàã ààðãíí çéé àæèèèããààíú 2014-2016 óíú ìðèéí òðèéáð, аймгийн эдийн засаг нийгмийг хөгжүүлэх 2014 оны үндсэн чиглэл
4. 2009-2016 ïã àéíã àðíí íòàãèéã òãæççýð òíãö áíãèãí

Аймаг	2011	2012	2013	2014
Баруун бүс	108.6	125.7	139.8	157.4
Баян-Өлгий	108.9	124.6	143.3	159.4
Говь-Алтай	108.1	122.4	133.5	146.3
Завхан	109.8	132.4	152.5	167.8
Увс	109.8	123.7	134.6	155.0
Ховд	106.3	124.4	136.0	154.0
Хангайн бүс	108.3	124.6	142.1	160.1
Архангай	108.1	128.2	139.3	163.2
Баянхонгор	107.0	127.5	146.0	163.9
Булган	110.0	118.5	144.0	159.0
Орхон	106.7	127.5	146.9	165.6
Өвөрхангай	108.6	118.8	138.5	156.4
Хөвсгөл	109.8	125.2	136.4	152.4
Төвийн бүс	108.1	121.6	137.6	150.9
Говьсүмбэр	106.4	131.6	151.7	164.4
Дархан-Уул	106.6	118.1	130.8	141.9
Дорноговь	108.7	123.7	146.7	161.7
Дундговь	110.2	120.1	137.4	152.8
Өмнөговь	109.8	123.0	142.8	157.0
Сэлэнгэ	107.2	120.4	130.1	143.9
Төв	108.5	122.9	138.6	151.6
Зүүн бүс	109.7	123.4	136.6	152
Дорнод	110.4	128.8	142.6	157.8
Сүхбаатар	111.3	122.1	134.5	149.7
Хэнтий	107.6	118.0	131.2	146.8

2014 онд манай аймгийн хэрэглээний бараа, үйлчилгээний үнийн индекс 2010 он буюу суурь үетэй харьцуулахад 46.3, 2013 оноос 12.8 хувиар тус тус өссөн байна. 2011-2014 оны хооронд Говь-Алтай аймгийн ерөнхий индекс хэрхэн өөрчлөгдсөнийг графикаар харуулъя.



ХЭРЭГЛЭЭНИЙ БАРАА, ҮЙЛЧИЛГЭЭНИЙ ҮНИЙН ИНДЕКС, бүлгээр, оноор /2010=100%/

	Хүнсний бараа	Тамхи	Гутал	цахилгаан, түлш	гэрийн тавилга	үйлчилгээ	Тээвэр	шуудангийн үйлчилгээ	соёлын бараа	үйлчилгээ	газар	Бусад үйлчилгээ	Ерөнхий индекс
2011	111.1	102.4	107.4	100.1	106.2	105.0	107.0	99.2	99.6	118.8	122.9	120.0	108.1
2012	122.7	152.4	124.7	113.5	123.8	111.5	118.9	97.4	106.2	129.3	154.9	119.7	122.4
2013	137.1	191.7	138.9	108.9	124.0	111.5	122.3	96.0	106.1	156.0	161.0	117.2	133.5
2014	152.3	203.1	145.1	112.5	141.1	121.7	126.1	96.0	107.1	273.6	162.2	137.2	146.3

2014 оныг өмнөх онтой харьцуулахад хүнсний бараа бүлгийн үнэ дүнгээрээ 15.2, согтууруулах ундаа, тамхи 11.4, гэр ахуйн бараа, гэрийн тавилга 17.1, эм тариа, эмнэлгийн үйлчилгээ 10.2, боловсролын үйлчилгээ 117.6, бусад үйлчилгээ 20.0 өссөн нь ерөнхий индекс 12.8 хувиар өсөхөд нөлөөлжээ.

Хэрэглээний бараа, үйлчилгээний үнийн индекс бүлэг тус бүрээр сүүлийн 2 жил хэрхэн өөрчлөгдсөнийг графикаас харъя.

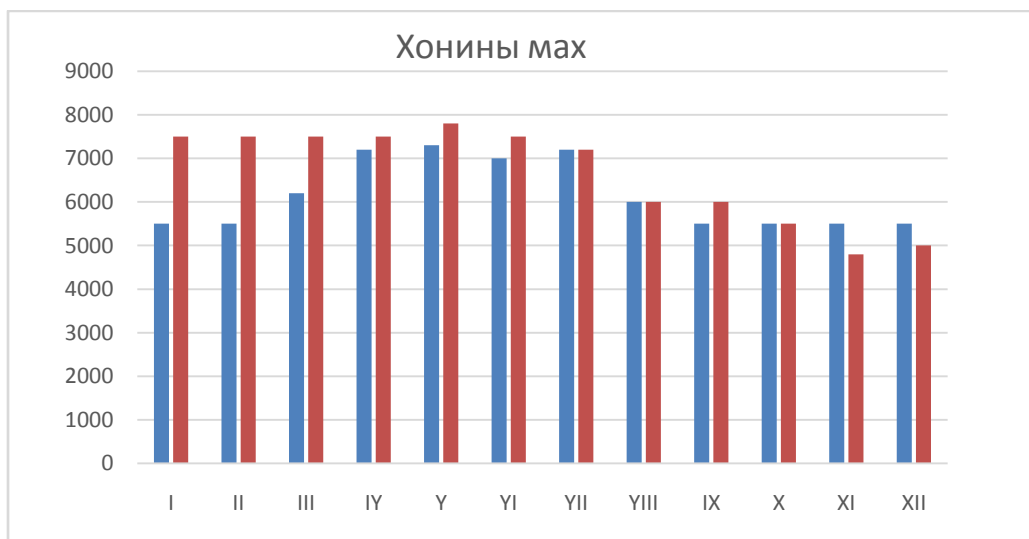


Эндээс харахадгэр ахуйн бараа, гэрийн тавилга, боловсролын үйлчилгээ, бусад үйлчилгээний бүлэгт мэдэгдэхүйц өсөлттэй, хүнсний бараа, согтууруулах ундаа, тамхи, эм тариа, эмнэлгийн үйлчилгээ бүлэгт бага зэргийн өсөлттэй харагдаж байна. Бусад бараа, үйлчилгээний хувьд үнэ ерөнхийдөө тогтмол байсан байна.

ХЭРЭГЛЭЭНИЙ БАРАА, ҮЙЛЧИЛГЭЭНИЙ ҮНИЙН ИНДЕКС, бүлгээр, өмнөх оны эцсийнхтэй харьцуулснаар

	Хүнсний бараа	Согтууруулах ундаа, тамхи	Хувцас, бөс бараа, гутал	Орон сууц, ус, цахилгаан, түлш	Гэр ахуйн бараа, гэрийн тавилга	Эм, тариа, эмнэлгийн үйлчилгээ	Тээвэр	Холбооны хэрэгсэл, шуудангийн үйлчилгээ	Амралт чөлөөт цаг, соёлын бараа	Боловсролын үйлчилгээ	Зочид буудал, зоогийн газар	Бусад үйлчилгээ	Ерөнхий индекс
2011	111.1	102.4	107.4	100.1	106.2	105.0	107.0	99.2	99.6	118.8	122.9	120.7	108.1
2012	110.4	148.8	116.1	113.4	116.7	106.2	111.2	98.2	106.6	108.8	126.0	99.1	113.3
2013	111.7	125.8	111.4	95.9	100.1	100.0	102.9	98.6	99.9	120.6	104.0	98.0	109.1
2014	111.1	106.0	104.4	103.3	113.8	109.2	103.1	100.0	100.9	175.4	100.8	117.0	109.5

Өмнөх оны жилийн эцэстэй харьцуулахад ерөнхий индекс 9.5 хувиар өсчээ. Энэ өсөлт нь хүнсний барааны бүлэг 11.1, гэр ахуйн бараа, гэрийн тавилга бүлэг 13.8, эмнэлгийн үйлчилгээ бүлэг 75.4, бусад үйлчилгээ бүлэг 17.0 хувиар өссөн нь нөлөөлжээ.



Эндээс харахад 2010 онд 1290-1350, 2011 онд 1320-1550, 2012 онд 1570-1760, 2013 онд 1670-1720, 2014 онд тогтмол 1690 төгрөгийн үнэтэй байсан байна. Манай аймгийн хувьд баруун бүсд байрлалтай, зам муу, хотоос алслагдсан байдаг учир бинзений үнэ өсөхөд бараа бүтээгдэхүүний үнэ даган өсөх явдал ихээхэн ажиглагддаг.

Өмнөх оныг суурь он болгон харууллаа.

$\frac{P_1}{P_i}$	=	$\frac{1449}{1328}$	*100	109.1	Лас-Пейресийн индексийн томъёог ашиглаж үзвэл бензиний үнэ 2010 оноос 2011 онд 9.1 хувь буюу 121 төгрөгөөр нэмэгдсэн байна.
$\frac{P_1}{P_i}$	=	$\frac{1635}{1449}$	*100	112.8	Лас-Пейресийн индексийн томъёог ашиглаж үзвэл бензиний үнэ 2011 оноос 2012 онд 12.8 хувь буюу 186 төгрөгөөр нэмэгдсэн байна.
$\frac{P_1}{P_i}$	=	$\frac{1690}{1635}$	*100	103.4	Лас-Пейресийн индексийн томъёог ашиглаж үзвэл бензиний үнэ 2012 оноос 2013 онд 3.4 хувь буюу 56 төгрөгөөр нэмэгдсэн байна.
$\frac{P_1}{P_i}$	=	$\frac{1690}{1690}$	*100	99.9	Лас-Пейресийн индексийн томъёог ашиглаж үзвэл бензиний үнэ 2013 оноос 2014 онд үнэ тогтмол байсан нь харагдаж байна.

P_1 Тайлант үеийн үнэ

P_i Суурь үеийн үнэ

Эндээс харахад 2011, 2012 онд бинзений үнэ огцом өсөлттэй харагдаж байна. 2013, 2014 онд бинзений үнэ өсөлт бууралт багатай тогтмол байжээ.

2014 оны шатахууны үнэ

	1	2	3	4	5	6	7	8	9	10	11	12
Бензин А-80	1690	1690	1690	1690	1690	1690	1690	1690	1690	1690	1690	1690
Бензин А-92	2040	2040	2040	2040	2040	2040	2040	2040	2040	2040	2040	2040
Дизелийн түлш	2040	2040	2040	2040	2040	2040	2040	2040	2040	2040	2040	2040

Оны эхэнд 1690, 2040 болсон бинзений үнэжилийн турш тогтмол байлаа.

Түлшний мод, нүүрсний үнийг хүснэгтээс үзвэр

		I	II	III	IV	V	VI	VII	VIII	IX	X	XI	XII
Нүүрс, тн /мян.төг/	2010	130.0	130.0	130.0	130.0	130.0	130.0	130.0	130.0	130.0	130.0	130.0	120.0
	2011	110.0	110.0	110.0	100.0	100.0	100.0	100.0	100.0	100.0	100.0	100.0	100.0
	2012	100.0	100.0	100.0	100.0	100.0	100.0	100.0	100.0	100.0	100.0	100.0	100.0
	2013	100.0	100.0	100.0	95.0	95.0	95.0	95.0	100.0	100.0	100.0	100.0	100.0
	2014	120.0	120.0	120.0	110.0	100.0	100.0	100.0	100.0	120.0	120.0	120.0	140.0
Түлшний мод, шуудай /төг/	2010	3000	3000	3000	3000	3000	3000	2500	2500	2500	3000	3000	2800
	2011	3500	3500	3200	2933	2500	2500	2500	3000	3000	3000	3000	3000
	2012	3200	3200	3300	3300	3000	3000	3000	3000	3500	3500	3500	4000
	2013	4000	4000	3800	3800	3633	3633	3500	3500	3500	3500	3500	3500
	2014	3800	3800	3800	3800	3800	3800	3800	3600	3600	3600	3500	3500

Түлшний мод шуудайгаар манай аймагт 2014 онд 3500-3800 төгрөгийн ханштай байсан нь өмнөх оноос бага зэрэг өссөн байна. Манай аймгийнхувьд Завхан аймгаас модоо татдаг тул тэндээс тогтоосон ханш модны үнэ өсөж буурахад нөлөөлдөг болов уу. 2014 онд нүүрс нэг тн нь 120.0-140.0 төгрөгийн ханштай байжээ. Энэ нь түрүү жилээс нэлээн өсөлттэй харагдаж байна.

Нүүрс модны ханш хавар зуны цагт харьцангуй бага үнэтэй, худалдан авалт багатай харин намар, өвлийн цагт хэрэгцээ нэмэгддэг учир ханш өндөр байдаг.

Говь-Алтай аймгийн ХҮИ-т нөлөөлсөн зарим хүчин зүйлийн шинжилгээг Eviews 5.0 программыг ашиглан шинжилгээ хийе.

Eviews программ нь эдийн засгийн аливаа үзэгдлийн шинж чанар, зүй тогтлыг статистикийн арга техникийг ашиглан судлах эконометрийн цогц программ юм.

Говь-Алтай аймгийн хэрэглээний үнийн индекс (ХҮИ) шатахуун, мах махан бүтээгдэхүүн, хүнсний ногоо, талх, гурил будааны үнийн индексийн үзүүлэх нөлөөллийг олон хүчин зүйлийн регрессийн шинжилгээний аргаар Eviews программ дээр үнэлье.

Үүнд: $CPI = a + b_1 * P_1 + b_2 * P_2 + b_3 * P_3 + b_4 * P_4$

a - сул гишүүн

CPI – Хэрэглээний үнийн индекс

P1– Шатахууны үнийн индекс

P2 – Мах, махан бүтээгдэхүүний үнийн индекс

P3 – Хүнсний ногооны үнийн индекс

P4– Талх, гурил, будааны үнийн индексийг илэрхийлнэ.

Ашигласан тоо мэдээлэл: 2005 оны 12 сар – 2014 оны 12 сар /2005.XII=100/

Null Hypothesis: P1 has a unit root

Exogenous: Constant

Lag Length: 0 (Automatic based on SIC, MAXLAG=11)

	t-Statistic	Prob.*
Augmented Dickey-Fuller test statistic	-1.287962	0.6196
Test critical values: 1% level	-3.484625	
5% level	-2.958655	
10% level	-2.608018	

*MacKinnon (1996) one-sided p-values.

Augmented Dickey-Fuller Test Equation

Dependent Variable: D(P1)

Method: Least Squares

Date: 12/05/12 Time: 12:55

Sample (adjusted): 2006M01 2011M12

Included observations: 72 after adjustments

Variable	Coefficient	Std. Error	t-Statistic	Prob.
	-			
P1(-1)	0.046944	0.034847	-1.347169	0.1823
C	8.302269	5.297641	1.567163	0.1216

R-squared	0.025271	Mean dependent var	1.311111
Adjusted R-squared	0.011347	S.D. dependent var	9.087192

S.E. of regression	9.035490	Akaike info criterion	7.267582
Sum squared resid	5714.806	Schwarz criterion	7.330823
Log likelihood	259.6330	F-statistic	1.814864
Durbin-Watson stat	1.932635	Prob(F-statistic)	0.182271

Тестийн ажиглалтын утга нь -1.287962 гарсан байна.

Энэ нь критик утга болох

1%-н ач холбогдлын түвшинд -3.484625

5%-н ач холбогдлын түвшинд -2.958655

10%-н ач холбогдлын түвшинд -2.608018-с их байгаа тул цувааг тогтвортой буюу стационари байна гэж үзнэ.

Мөн магадлал нь 0.6 байна.

Үүнтэй нэгэн адилаар P2, P3, P4-г шалгана. Гарсан үр дүнгээс харахад манай аймгийн бензиний үнэ, мах, махан бүтээгдэхүүний үнэ, талх, гурил, будааны үнэ, хүнсний ногооны үнийн өсөлт хэрэглээний үнийн индекст нөлөөлж байгааг харуулж байна. Хоорондоо өндөр хамааралтай хувьсагч байгаа эсэхийг корреляцийн матриц байгуулан харахад хувьсагчид хоорондоо өндөр хамааралтай байна.

Одоо үндсэн тэгшитгэл бичиж үр дүнг харуулъя.

Dependent Variable: CPI

Method: Least Squares

Date: 12/05/12 Time: 15:17

Sample: 2005M12 2011M12

Included observations: 73

Variable	Coefficient	Std. Error	t-Statistic	Prob.
C	21.89653	6.186532	3.712431	0.0005
P1	0.362973	0.112563	3.489569	0.0008
P4	0.415681	0.092351	4.601896	0.0000
R-squared	0.871241	Mean dependent var	149.1578	

Adjusted R-squared	0.874632	S.D. dependent var	28.75896
S.E. of regression	10.79899	Akaike info criterion	7.712126
Sum squared resid	8152.749	Schwarz criterion	7.752348
Log likelihood	274.9885	F-statistic	219.5870
Durbin-Watson stat	0.222571	Prob(F-statistic)	0.000000

Гарсан үр дүнгээс харахад детерминанацийн коэффициент 87.5% байгаа нь эдгээр хувьсагчдын тайлбарлах чадвар өндөр байна гэж үзнэ.

Түүнчлэн t-statistic нь модулаараа ойролцоогоор 2-оос их, Prob буюу магадлал нь 0.05-с бага байвал ач холбогдолтой гэж үздэг ба манай жишээн дээр бүх хувьсагчид нь ач холбогдолтой байна.

Бусад хүчин зүйлүүд тогтвортой буюу тогтмол үед Говь-Алтай аймгийн шатахууны индекс 1.0 өсөхөд тус аймгийн хэрэглээний үнийн индекс 0.36 хувиар өссөн байна гэж тайлбарлахаар байна.

Түүнчлэн талх, гурил, будааны үнийн индекс 1.0 хувиар өсөхөд тус аймгийнХҮИ 0.42хувиар өссөн байна.

Бусад хүчин зүйлүүд тогтвортой буюу тогтмол үед Говь-Алтай аймгийнмах, махан бүтээгдэхүүний үнийн индекс 1.0 хувиар өсөхөд тус аймгийнХҮИ 0.18хувиар өснө. Мөн хүнсний ногооны үнийн индекс 1.0 хувиар өсөхөд тус аймгийнХҮИ 0.35хувиарөсдөг байна. Эндээс харахад манай аймгийн хэрэглээний үнийн индексийн өсөлтөд шатахууныүнийн индекс, мах, махан бүтээгдэхүүний үнийн индекс , хүнсний ногооны үнийн индекс, талх, гурил, будааны үнийн индексийн өсөлт маш их нөлөөлдөг болох нь харагдаж байна.

