

## Оршил

Баруун бүсийн таван аймаг нь нийтдээ 92 сумтай, 471 баг хороотой нийт нутаг дэвсгэрийн хэмжээ 415.3 мянган км квадрат ба хүн амын нягтшил 0.9 хүн нэг кв.км-т байгаа нь бусад бүсүүдийн үзүүлэлтүүдтэй харьцуулахад их байна.

Харин төвийн бүс болон Улаанбаатар нийслэлээсээ Баян-Өлгий аймаг 1709 км, Говь-Алтай аймаг 1037 км, Завхан аймаг 1023 км, Ховд аймаг 1487 км, Увс аймаг 1417 км хол оршдог.

Бусад бүсээс ялгаатай нь говь, хангай хосолсон өргөн уудам нутагтай далайн түвшингөөс дээш 721-4070 метр өндөрт, газар хөдлөлийн идэвхитэй бүсэд оршдог.

Говь-Алтай аймаг зүүн талаараа Баянхонгор, хойд талаараа Завхан, Ховд өмнөд талаараа БНХАУ-тай хил залган оршино.

Аймгийн БНХАУ-тай хиллэдэг хилийн урт 360 км болж тэдгээр нь хилийн 128-171 дүгээр тэмдгээр тэмдэглэгджээ. Говь-Алтай аймгийн нийт нутаг дэвсгэр 141.4 мянган хавтгай дөрвөлжин км улсдаа газар нутгийн хэмжээгээр хоёрт ордог.

Дэлхийн цагийн 6 дугаар бүсэд байрладаг, уул, тал, хөндий, уужим говь, тавиун хотгор, хонхор хосолсон газрын гадаргуутай.

Аймгийн нутаг дэвсгэр нь газрын дүрс мужлалын хувьд алтайн уулархаг их муж, говийн их мужид хамаарах бөгөөд байгалийн бүс, бүслүүрийн хувьд гол төлөв говь, цөлийн бүсэд оршино. Мөн бага хэмжээгээр хээр тал болон өндөр уулсын босоо буюу тагийн бүслүүр тархсан байдаг.

Томоохон говь, хотгор хонхоруудын гадаргын үнэмлэхүй өндөр 743-1100 орчим метр, өөрөөр хэлбэл далайн түвшингээс дээш дунджаар 1000 гаруй метр өргөгдсөн Хүйс, Шарга, Захуй, Зарман, Отгоны, Шаралдайн, Номин, Загт сайрын, Хар сайрын, Зүүн гарын, Талын, Нарансэвстэйн, Төхөм, Цагаан дэрс, Шалын, Улаан шалын хоолой, Хонин ус, Бигэр, Халиун зэрэг Монголын нэрд гарсан 33 говийн 10 гаруй нь оршдог. Эдгээрээс хамгийн нам өндөрлөгтэй нь Цэнхэр номингийн говь /583 м/ юм.

Алтай нутагт Монгол алтайн гол нурууны үргэлжлэл болох Мянган угалзтын нуруу, Бүс хайрхан, Алаг хайрханы уулс, Их хүрэн, Баян-Өндөр уул, Хар азаргын нуруу, Бурхан буудай уул, Гичгэний нуруу зэрэг үзэсгэлэнт сайхан уулс, Тонхил, Бугат, Төгрөг, Халиун, Цээл, Цогт, Бигэр, Эрдэнэ, Дэлгэр сумдын нутгаар дамнан сүрдэрлэнэ. Энэ гол нуруунаас зүүн урагш Монгол Алтайн нурууны урд талын томоохон салбар Аж богдын нуруу Бугат, Алтай сумын нутгийн дундуур цэнхэртэн харагдана.

Монгол Алтайн нурууны хойд талын хоёр дахь салбар Төрийн тахилгат Сутай хайрхан Тонхил сумын нутагт чухамхүү хоёр аймгийн дөрвөн сумын нутгаас сүндэрлэнхэн гялалзана.

Эндээс зүүн тийш Шаргын говийн зүүн хойд талаар Монгол Алтайн гол нурууны дөрөвдэх салбар болох Хасагт хайрхан, Хан тайшир, Сэрхийн нурууд, Баян-Уул, Шарга, Тайшир, Бигэр, Дэлгэр сумын нутгаар баруун хойноос зүүн урагш чиглэн сүндэрлэнэ.

Монгол Алтайн нурууны өврийн нэгэн салбар болох Таянгийн нуруу үзэсгэлэнт Ээж хайрхан уулаар дамжих ба түүнээс зүүн урагш Цогт, Эрдэнэ сумын нутгаар дайрсан Идрэнгийн нуруу багагүй урт үргэлжилнэ. Идрэнгийн нуруунаас бүр урагшаа Атас богд, Ингэс, Ботгос уул Алтайн өвөр говийн цаадах зэрэглээн дунд сүүмэлзэнэ.

Аймгийн хамгийн өндөр мөнх цаст Сутай хайрхан уул далайн төвшнөөс дээш 4090 метр өндөр бөгөөд үүнээс гадна Аж богд /3802 м/, Бурхан буудай /3765м/, Алаг хайрхан /3738 м/, Хасагт хайрхан /3578м/, Бүс хайрхан /3393 м/, Буга хайрхан зэрэг байгалийн үзэсгэлэнт өндөр уулс оршино.

*Улс орны хөгжил, өнөөгийн эдийн засгийн байдлыг дэмжих гол үзүүлэлтүүдийн нэг бол аж үйлдвэрийн салбарын хөгжил билээ. Манай аймгийн хувьд аж үйлдвэрийн салбар, түүний дотор жижиг, дунд үйлдвэрлэл сул хөгжсөн юм. Нутаг орны онцлогоос шалтгаалан мал аж ахуйн гаралтай түүхий эдийг боловсруулах экспортын чиглэлтэй жижиг, дунд үйлдвэрүүдийг бий болгоход тохиромжтой юм. Эрдэс түүхий эдийг олборлох, боловсруулах чиглэлийн үйлдвэрүүд харьцангуй цөөн. Эрчим хүчний салбарын хувьд Алтай–Улиастай ТӨХК байгуулагдсанаар аймгийн 17 сум гэрэл цахилгааны тогтвортой эх үүсвэрны дүнд жижиг, дунд үйлдвэрлэл эрхлэх нэг үндсэн боломж бүрдэж байна. Аймгийн эрчим хүчний системийг оновчтой өргөтгөн “Улаанбоом”-ын УЦСыг ашиглалтанд оруулаж Төвийн бүсийн эрчим хүчний системтэй холбосноор үйлдвэрлэл хөгжих өргөн боломж нээгдлээ. Аймгийн эдийн засагт нэн чухал үүрэг гүйцэтгэдэг аж үйлдвэрлэлийн өсөлт хөгжилтийг 2000-2015 он хүртэлх судалгаа шинжилгээг хийлээ. Аймгийн нийт үйлдвэрлэлт улс орны ДНБ-нд ямар хувь эзэлж байна, аль салбар нь манай аймагт илүү хөгжиж байна, нийт үйлдвэрлэлт болон борлуулалтанд нөлөөлсөн хүчин зүйлийг статистикийн гол аргуудын тусламжтайгаар шинжилгээ дүгнэлт хийсэн болно.*

### Аж үйлдвэрийн салбарын өнөөгийн байдал

Манай аймагт 2015 оны эцсийн байдлаар Мандал-Хүдэр, Алтай-Улиастай Эрчим хүчний үйлдвэр, Тулга-Алтай, Ентүм, Ундарга-Эх, Ундрaм-Оюу, Баярт-Олон, Залуур-Алтай, Залуур-Өргөө, Оюу-Бейкери, Хүслийн наран зэрэг 58 ААН мөн 206 ХЭАА хувь хүмүүс үйлдвэрлэл эрхэлж байна. Аж үйлдвэрийн нийт бүтээгдэхүүн борлуулалтыг сүүлийн 12 жилийн байдлаар зэрэгцүүлж харууллаа.

Аж үйлдвэрийн бүтээгдэхүүн үйлдвэрлэл 2004 оны салбарын бүтэц



Аж үйлдвэрийн бүтээгдэхүүн үйлдвэрлэлийн 2015 оны салбарын бүтэц



Аж үйлдвэрийн бүтээгдэхүүн, борлуулалт сая.төгрөгөөр 2000-2015 он



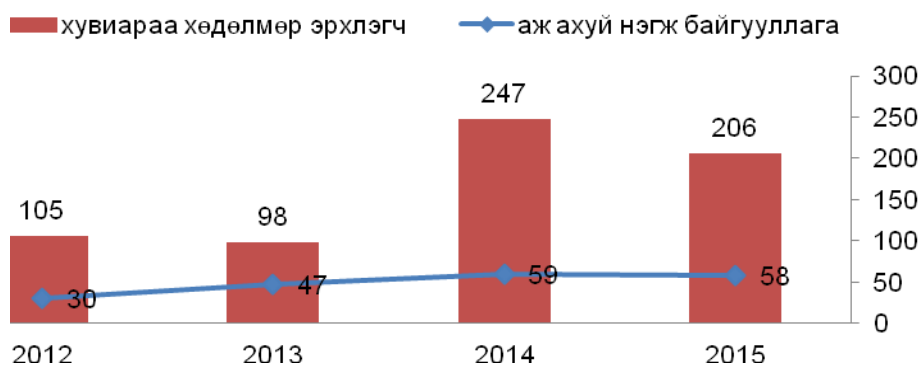
Эх үүсвэр: Говь-Алтай аймгийн статистикийн хэлтсийн танилцуулга 1941-2015 он

Үүнээс харахад 2000 оноос 2006 он хүртэл аж үйлдвэрийн салбарын үйлдвэрлэлт борлуулалт нь жигд өсөлттэй харагдаж байснаа 2007 оноос 2009 оны өсөлтөд нь Ентүм

ХХК шонгийн хөл үйлдвэрлэл үйлдвэрийн өсөлт нөлөөлж байна. Харин 2010 оноос аж үйлдвэрийн салбарын бүтээгдэхүүн үйлдвэрлэлт болон борлуулалт нь жил ирэх тусам нэмэгдсэн байна.

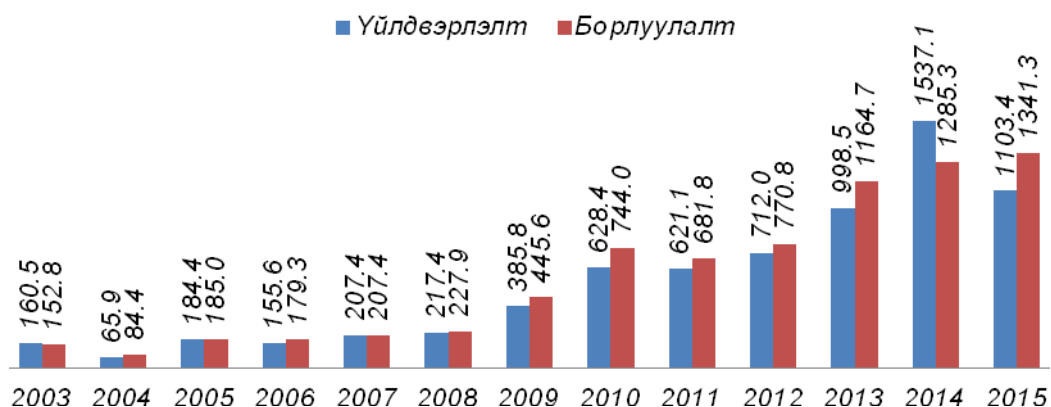
Аж үйлдвэрийн салбарт үйлд ажиллагаа явуулж байгаа аж ахуй нэгжүүд 2015 онд 58 байгаа ба хувиараа үйлдвэрлэл эрхлэгчидийн тоо 206 байгаа нь өмнөх оны мөн үеэс байгууллагын тоо 1.7 хувиар, хувиараа үйлдвэрлэл эрхлэгч 16.6 хувиар буурсан нь улсын хэмжээнд гарсан эдийн засгийн бууралтаас болоод үйлдвэрлэл эрхлэгчид үйл ажиллагаагаа явуулж чадахгүй болсонтой холбоотой.

### Үйлдвэрлэл эрхлэгчдийн тоо

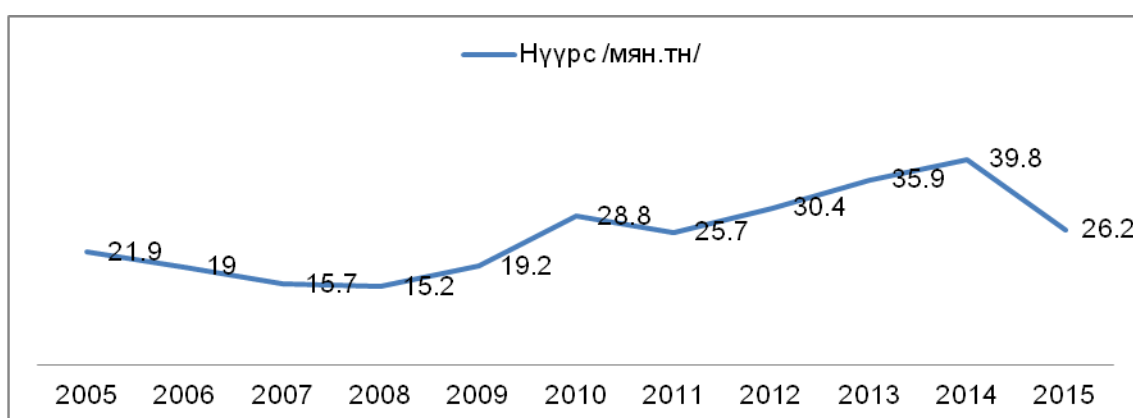


**Уул уурхай олборлох аж үйлдвэрийн хувьд:**

## Уул уурхайн салбар /сая, төг/

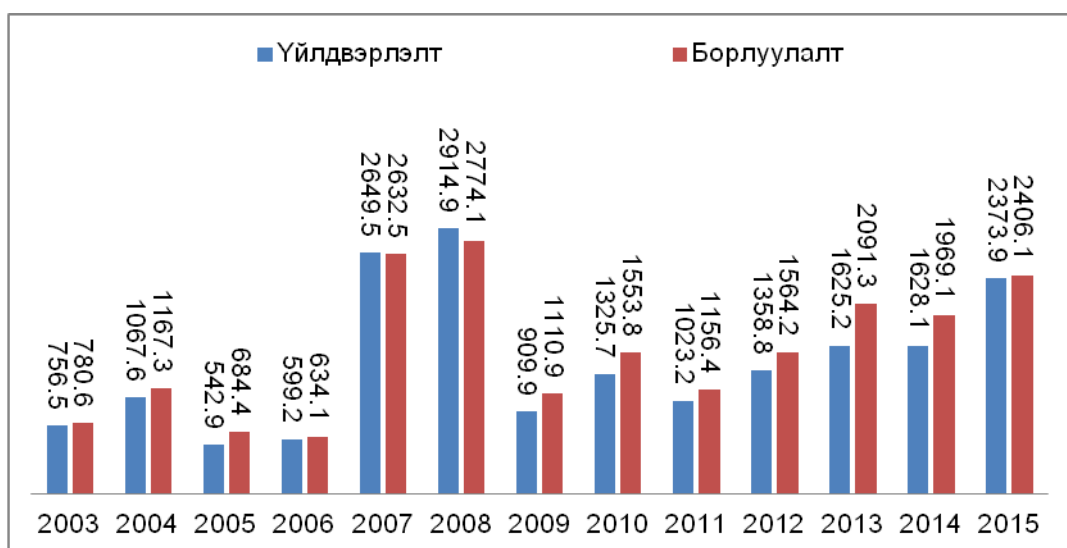


Эх үүсвэр: Говь-Алтай аймгийн статистикийн хэлтсийн танилцуулга 2003-2015 он



Манай аймгийн хувьд уул уурхайн салбар нь 1970 оноос хойш хүрэн нүүрс олборлож эхэлсэн ба 2015 оны эцсийн байдлаар Гоби-Голд, Мандал Хүдэр ХХК нь 79 ажиллагсадтайгаар 26.2 мянган тонн нүүрс үйлдвэрлэн аймгийнхаа хэрэгцээг хангаж байна. Энэ үзүүлэлт нь нийт аж үйлдвэрийн салбарын 10.2 хувийг эзлэж байна.

### Боловсруулах аж үйлдвэрийн хувьд:



Эх үүсвэр: Говь-Алтай аймгийн статистикийн хэлтсийн танилцуулга 2003-2015 он

Боловсруулах салбарын хувьд 2007, 2008 оны өсөлтийн гол шалтгааныг тайлбарлавал Ентүм ХХК нь тус 2 онд бетон шонгийн хөл үйлдвэрлэсэн ба энэ нь өсөлтийн гол шалтгаан болсон. Энэ салбарт гурилан бүтээгдэхүүн, үр тариа, хувцас, гутал үйлдвэрлэл, сүү сүүн бүтээгдэхүүн, мах махан бүтээгдэхүүн, барилгын материал үйлдвэрлэл зэрэг 41 гаруй нэр төрлийн бүтээгдэхүүн хамрагдж байна. Боловсруулах салбарын үйлдвэрлэл нь сүүлийн жилүүдэд нэмэгдэх хандлагатай байна.

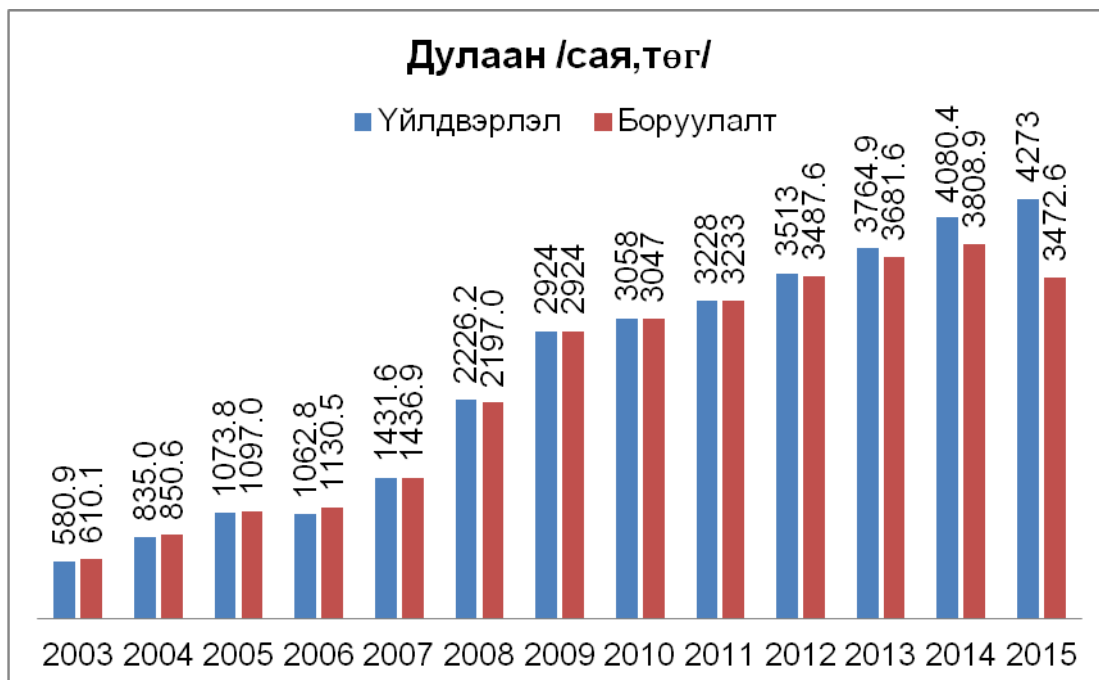
**Цахилгаан үйлдвэрлэл, усан хангамжийн хувьд:**



Эх үүсвэр: Говь-Алтай аймгийн статистикийн хэлтсийн танилцуулга 2003-2015 он

Энэ салбарт 2010 оноос эхлэн үйлдвэрлэл нилээд өсөлттэй байгаа нь Алтай-Улиастай эрчим хүчний сүлжээ компани байгуулагдаж үйл ажиллагаа нь жигдэрсэнтэй холбоотой.

**Дулаан үйлдвэрлэл:**



Эх үүсвэр: Говь-Алтай аймгийн статистикийн хэлтсийн танилцуулга 2009-2015 он

Дээрх хүснэгтээс харахад дулаан үйлдвэрлэлийн салбарт нь жил ирэх тусам нэмэгдэж байгаа нь барилгын салбарын өсөлттэй холбоотой. 2015 оны эцсийн байдлаар дулааны салбар нь нийт үйлдвэрлэлийн 36.4 хувийг эзлэж байна.

*Аж үйлдвэрийн нийт бүтээгдэхүүн борлуулалтыг сумдаар авч үзье.*

**Аж үйлдвэрийн бүтээгдэхүүн үйдвэрлэл сумдаар:**

Сумд	Som	2014.XII	2015.XII	Дүнд эзлэх хувь Percentage share to total	
				2014	2015
<b>Нийт дүн</b>	<b>Total</b>	<b>10818392.7</b>	<b>11735481.7</b>	<b>100.00</b>	<b>100.00</b>
<b>Есөнбулаг</b>	Yesunbulag	9181370.7	10580920.5	84.87	90.16
<b>Алтай</b>	Altai	50385.1	45083.8	0.47	0.38
<b>Баян-Уул</b>	Bayan-Uul	12226.1	21021.0	0.11	0.18
<b>Бигэр</b>	Biger	62592.4	48210.4	0.58	0.41
<b>Бугат</b>	Bugat	43154.6	56445.8	0.40	0.48
<b>Дарив</b>	Darib	237203.0	284573.0	2.19	2.42
<b>Дэлгэр</b>	Delger	75893.9	42512.4	0.70	0.36
<b>Жаргалан</b>	Jargalan	16719.9	8630.2	0.15	0.07

<b>Тайшир</b>	Taishir	232278.8	187682.2	2.15	1.60
<b>Тонхил</b>	Tonhil	21572.1	28562.6	0.20	0.24
<b>Төгрөг</b>	Tugrug	15976.8	22356.3	0.15	0.19
<b>Халиун</b>	Haliun	16746.2	14160.4	0.15	0.12
<b>Хөхморьт</b>	Huhmorit	36346.2	36429.7	0.34	0.31
<b>Цогт</b>	Tsogt	53813.9	20424.3	0.50	0.17
<b>Цээл</b>	Tseel	62964.0	63242.6	0.58	0.54
<b>Чандмань</b>	Chandmani	566624.2	124056.0	5.24	1.06
<b>Шарга</b>	Sharga	17982.4	21792.7	0.17	0.19
<b>Эрдэнэ</b>	Erdene	114542.4	129377.9	1.06	1.10

Эх үүсвэр: Говь-Алтай аймгийн статистикийн хэлтсийн танилцуулга 2015 он

Дээрх хүснэгтээс харахад манай аймгийн аж үйлдвэрийн нийт бүтээгдэхүүны өсөлтөнд Есөнбулаг сумын нийт бүтээгдэхүүний өсөлт шууд нөлөөлсөн байна. 2015 онд сумдын нийт дүнд эзлэх хувиас харахад тус салбарын нийт бүтээгдэхүүний 90.16 хувийг Есөнбулаг сум буюу аймгийн төвд, Дарив 2.42 хувийг (дулаан үйлвэрлэл), Тайшир 1.6 хувийг(дулаан, талх нарийн боов үйлдвэрлэл), Эрдэнэ (дулаан үйлдвэрлэл) 1.1 Чандмань 1.06 хувь(нүүрс, арвайн гурил үйлдвэрлэл), хувийг тус тус эзэлж байгаа нь үйлдвэрлэл сайн явуулж байгаагийн илрэл юм.

**Аж үйлдвэрийн бүтээгдэхүүн үйлдвэрлэлийн борлуулалт сумдаар:**

Сумд	Som	2014.XII	2015.XII	Дүнд эзлэх хувь Percentage share to total	
				2014	2015
<b>Нийт дүн</b>	<b>Total</b>	<b>10372771.8</b>	<b>11095177.3</b>	<b>100.00</b>	<b>100.00</b>
<b>Есөнбулаг</b>	Yesunbulag	8931295.3	9591893.9	86.1	86.5
<b>Алтай</b>	Altai	24572.4	28420.0	0.24	0.26
<b>Баян-Уул</b>	Bayan-Uul	37281.0	51750.5	0.36	0.47
<b>Бигэр</b>	Biger	118996.6	102953.9	1.15	0.93
<b>Бугат</b>	Biger	25917.7	34915.2	0.25	0.31
<b>Дарив</b>	Darib	259857.6	265535.7	2.51	2.39

<b>Дэлгэр</b>	Delger	120770.1	93038.0	1.16	0.84
<b>Жаргалан</b>	Jargalan	28744.4	25112.6	0.28	0.23
<b>Тайшир</b>	Taishir	255452.5	252879.5	2.46	2.28
<b>Тонхил</b>	Tonhil	28249.4	46158.1	0.27	0.42
<b>Төгрөг</b>	Tugrug	26672.2	37336.4	0.26	0.34
<b>Халиун</b>	Haliun	29195.3	33929.6	0.28	0.31
<b>Хөхморьт</b>	Huhmorit	48394.2	56759.6	0.47	0.51
<b>Цогт</b>	Tsogt	52919.4	62910.5	0.51	0.57
<b>Цээл</b>	Tseel	29005.5	35754.9	0.28	0.32
<b>Чандмань</b>	Chandmana	191836.5	182675.2	1.85	1.65
<b>Шарга</b>	Sharga	24810.4	37102.9	0.24	0.33
<b>Эрдэнэ</b>	Erdene	138801.4	156050.9	1.34	1.41

Эх үүсвэр: Говь-Алтай аймгийн статистикийн хэлтсийн танилцуулга 2015 он

2015 онд аж үйлдвэрийн салбарын дүнгээр 11095.2 сая төгрөгийн бүтээгдэхүүнийг дотоодын зах зээлд борлуулсан нь өмнөх оноос 6.9 хувиар өссөн байна. Салбарын борлуулсан бүтээгдэхүүний 86.5 хувийг аймгийн төвд, Дарив, Тайшир 2.2-2.4 хувь, Чандмана 1.6 хувь, Эрдэнэ 1.4 хувь үлдэх хувийг бусад сумдад үйлдвэрлэсэн бүтээгдэхүүн эзэлж байна.

### Гол нэрийн бүтээгдэхүүн

Аж үйлдвэрийн гол нэр төрлийн бүтээгдэхүүний тоо хэмжээний өсөлт нь аж үйлдвэрийн салбарын хөгжилд чухал ач холбогдолтой.

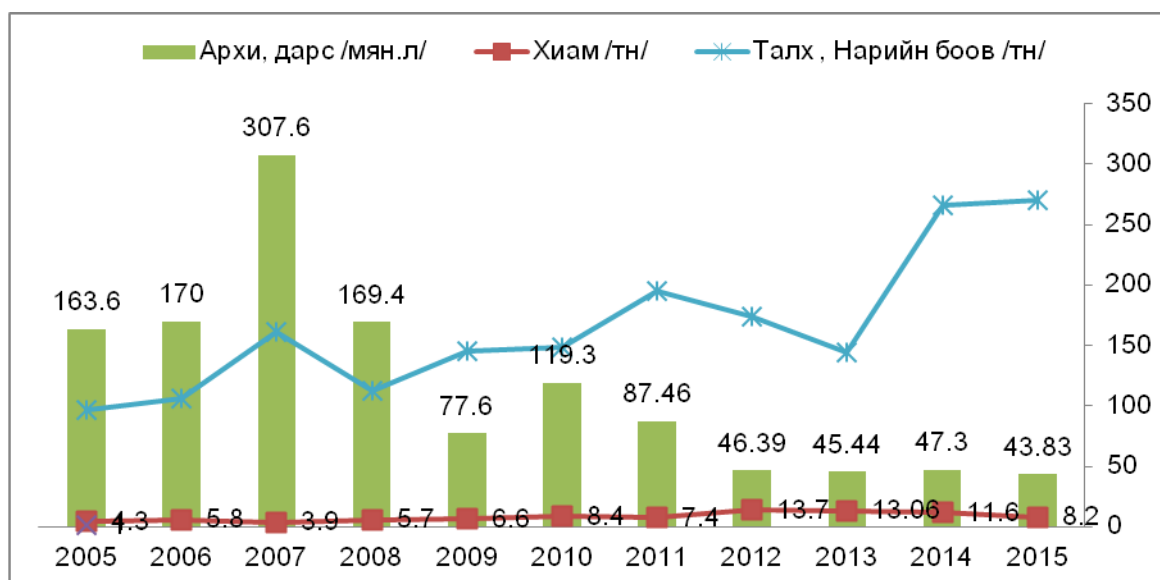
### ГОЛ НЭР ТӨРЛИЙН БҮТЭЭГДЭХҮҮНИЙ ҮЙЛДВЭРЛЭЛТ PRODUCTION OF MAJOR COMMODITIES

Бүтээгдэхүүн	Commodities	Хэмжих нэгж	Unit	2014.XI I	2014.I- XII	2015.XI I	2015.I- XII	2014.I- XII% 2015-I- XII
<b>Цахилгаан, дулааны эрчим хүч үйлдвэрлэл, усан хангамж</b>				<b>Electricity, thermal energy and water supply</b>				
Цахилгаан эрчим хүч	Electricity	мян.квт.цаг	thous.kW.h	2351.5	24218.8	3419.5	23952.2	98.9
Дулааны эрчим хүч	Thermal energy	мян. Гкал	thous.Gkal	19.9	160.4	14.8	114.4	71.3
Түгээсэн цэвэр ус	Distribution of water	мян. м3	thous.m3	84.7	250.4	18	197.4	78.8

Сувагжуулалт	Water carriage	мян.м3	thous.m3	54.9	143.3	124	126.4	88.2
<b>Уул уурхай, олборлох аж үйлдвэр</b>				<b>Mining and guarring</b>				
Нүүрс	Coal	мян.тн	thous.Gkal	5.2	39.8	5.0	26.2	65.8
<b>Боловсруулах аж үйлдвэр</b>				<b>Manufacturing</b>				
Гутал, ботинк	Leather boots, shoes	хос	pairs	231	864	51	743	86.0
Монгол дээл	National costume /deel/	ширхэг	pcs	112	1196	118	1595	133.4
Сүү, сүүн бүтээгдэхүүн	Milk, dairy products	тн	t	1.7	4.7	0.9	6.1	129.8
Хиаман төрлийн бүтээгдэхүүн	Kind of sausage	тн	t	0.7	11.6	0.7	8.2	70.7
Архи, дарс	Alcohol, wine	мян.л	thous.l	3	21.5	8.6	43.5	202.3
Амтат ус, ундаа, жүүс	Soft drinks, juice	мян.л	thous.l	7.33	77.2	505.8	8169.5	10582.3
Банш	Dumpling	тн	t	0.4	2.3	0	1.4	60.9
Талх, нарийн боов	Bread, bakery products	тн	t	34.3	266.4	20.1	270.4	101.5
Арвайн гурил	Flour made of barley	тн	t	3	21.5	0.5	25	116.3
Хүснэгт, маягт	Forms	х.д.х	pr.p	158.7	215.9	0	83.5	38.7
Хуванцар цонх, хаалт үйлдвэрлэл	Plastics products	м2	m2	0	1448.5	50	1144.2	79.0
Блок	Block	мян.ш	thous.pcs	0	16	0	25.9	161.9
Улаан тоосго	Red brick	мян.ш	thous.pcs	0	1055	0	425	40.3

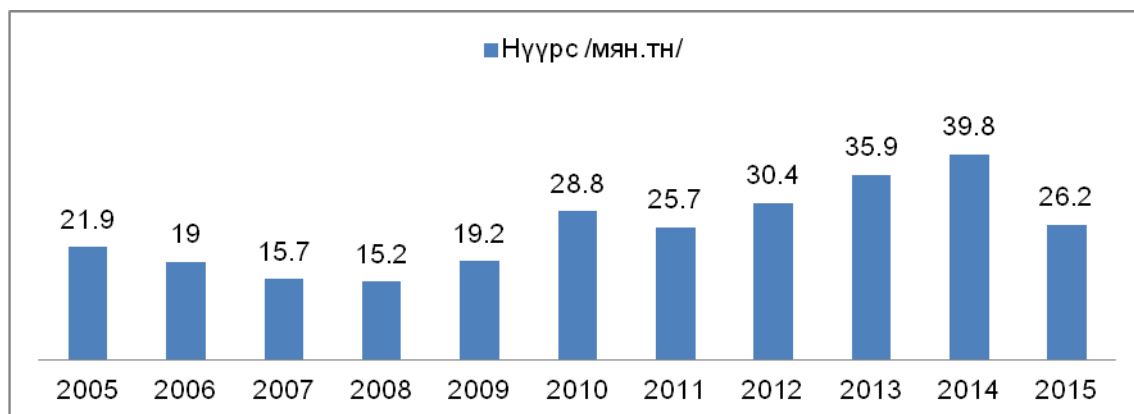
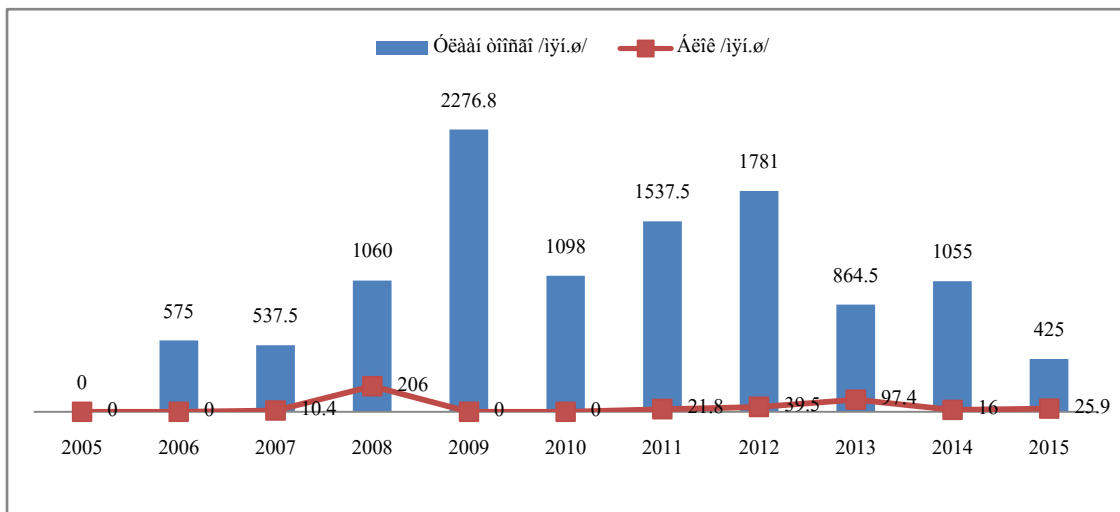
Зарим гол нэр төрлийн бүтээгдэхүүнийг графикаар харуулвал:

Хүнсний үйлдвэрийн бүтээгдэхүүн үйлдвэрлэлээс архи дарс үйлдвэрлэл нь 2015 онд архи дарс, талх нарийн боов, арвайн гурил үйлдвэрлэл, сүү сүүн бүтээгдэхүүн 1.5 хувиас 1 дахин нэмэгдсэн байна. Харин хиам үйлдвэрлэл, банш үйлдэрлэл нь өмнөх оны мөн үеэс 29.3-40.1 хувиар буурсан байна. Энэ жил “Эрүүл ус ОНӨҮГ үйл ажиллагаагаа явуулж эхлэсэнтэй холбогдуулан ”амтат ус ундаа үйлдвэрлэл өмнөх оны мөн үеэс 11 дахин өссөн үзүүлэлтэй байна.

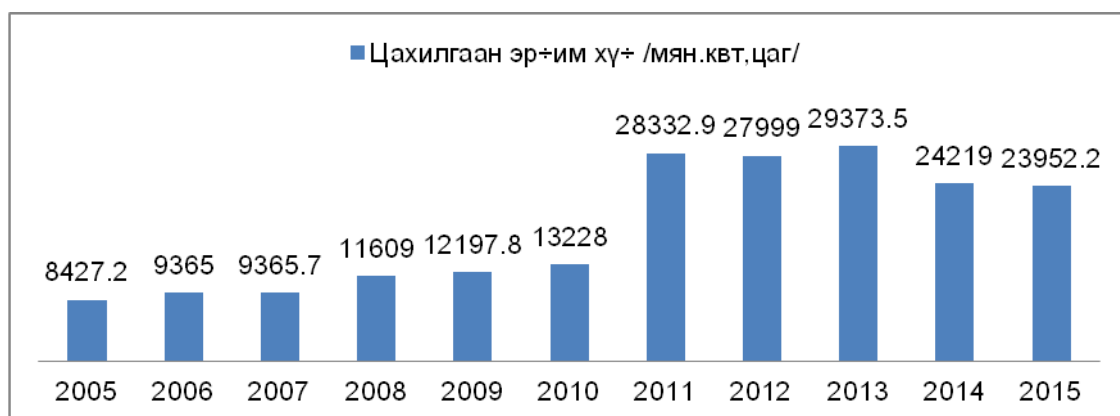


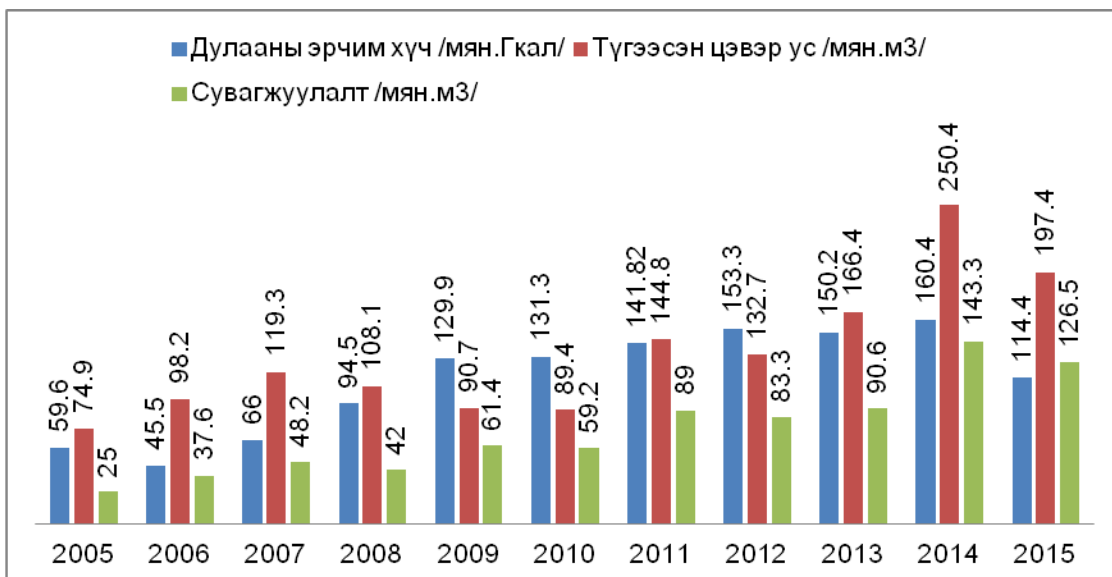
Барилгын материал үйлдвэрлэлийн хувьд улаан тоосго нь 2010 онд 1098 мянган ширхэг үйлдвэрлээд өсч харин 2013 энэ онд өмнөх оны мөн үеэс 51.4 хувиар буурсан нь чанаргүй тоосго үйлдэрлэлт мөн шинэ барилга орон сууцны худалдан авалт нь буурч улма

ар  
үйлд  
вэрл  
эл  
бага  
ссан  
ба  
2015  
онд  
59.7  
хуви  
ар  
буур  
сан  
байна.



Нүүрс олборлолтын хувьд өмнөх оны мөн үеэс 34.1 хувиар буурсан байна.





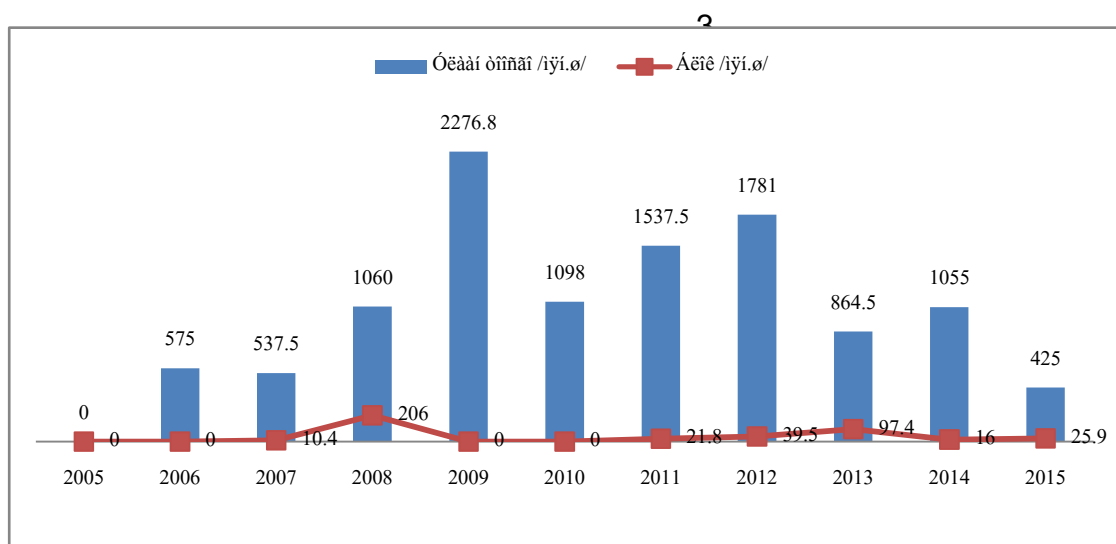
Аж үйлдвэрийн салбарын хөгжил нь нийгмийн олон үзүүлэлттэй тэр дундаас барилгын салбарын хөгжилтэй илүү уялдаа холбоотой байдаг боловчуу гэдэг үүднээс барилгын салбарын өсөлт бууралт энэ салбарт хэрхэн нөлөөлж байгааг судалж үзье. Илүү үнэн зөв бодитой харагдуулах зорилгоор нийт барилга, орон сууц, их засварын ажлыг нэгтгэж авлаа. Манай аймгийн хувьд 2006 оноос эхлэн Засгийн газраас авч хэрэгжүүлсэн арга хэмжээний хүрээнд 2006-2008 оны хооронд 2 шинэ хорооллын барилга нэмэгдэн нийт 162 орон сууц ашиглалтад орсон билээ. Сүүлийн 3 жилийн хугацаанд барилгын салбарын өсөлтөд энэ үзүүлэлт нь чухал байр суурь эзэлнэ.

### Барилгын салбарын гүйцэтгэл



Аймгийн хэмжээний нийт орон сууцны тоо жилээс жилд тогтмол өсөж байгаа нь иргэд дулаан тохилог орон сууцанд амьрах хүсэл зорилго ихтэй иргэдийн амьжиргаа нь сайжирч байгаатай холбоотой юм. Барилгын зах зээлийн хямралтай холбогдон 2011 онд өмнөх оныхоос 59.0 хувиар буурсан боловч 2012 онд 392 айлыг орон сууцжуулах хөтөлбөр

манай аймагт хэрэгжсэнтэй холбогдуулан өмнөх оноос 42.2 хувиар өсөж, 2015 онд өмнөх оны мөн үеэс 15.6 хувиар өссөн нь орон сууцны 8 хувийн зээл хэрэгжиж эхэлсэнтэй холбоотой болно.



Үүнээс харахад барилгын салбар хөгжихийн хэрээр барилгын материал үйлдвэрлэл нэмэгдэж байгааг харж болохоор байна.

Аж үйлдвэрийн салбарын цаашдын чиг хандлагыг тодорхойлохын тулд нийт бүтээгдэхүүнд динамикийн шинжилгээ хийлээ.

1999-2015 он хүртэлх нийт үйлдвэрлэлтийн хэмжээг динамикийн аргаар урьдчилан тооцоолъё.

n	Он	Нийт бүтээгдэхүүн /y/	t	t <sup>2</sup>	y*t
1	1999	2857.1	-8	64	-22856.8
2	2000	1987.6	-7	49	-13913.2
3	2001	2136.3	-6	36	-12817.8
4	2002	2407.2	-5	25	-12036
5	2003	2515.0	-4	16	-10060
6	2004	2855.1	-3	9	-8565.3
7	2005	2690.5	-2	4	-5381
8	2006	2877.1	-1	1	-2877.1
9	2007	5779.9	0	0	0
10	2008	6537.7	1	1	6537.7
11	2009	5577.9	2	4	11155.8
12	2010	11253.3	3	9	33759.9
13	2011	13870.8	4	16	55483.2
14	2012	12096.4	5	25	60482
15	2013	13938.4	6	36	83630.4
16	2014	10818.4	7	49	75728.8
17	2015	11735.5	8	64	93884

<b>Total</b>	109077.1	408	332154.6
--------------	----------	-----	----------

Шулуун шугамын тэгшитгэл ашиглан прогноз хийвэл:

$$\begin{cases} 17a_0 + 0 * a_1 = 109077.1 \\ 0 * a_0 + 408a_1 = 332154.6 \end{cases}$$

Эндээс:  $a_0 = 6416.3$   $a_1 = 814.1$  гэж гарч байна.

Бүтээгдэхүүн үйлдвэрлэлийн тэгшитгэлээ бичвэл  $y_t = 6416.3 + 814.1 t$  гэвэл

$y_{2016} = 6416.3 + 814.1 * 9 = 13743.2$  болох юм.  $y_{2017} = 14557.3$   $y_{2018} = 15371.4$  буюу жилд 1.06 дундаж хурдтайгаар өснө гэсэн тооцоо гарч байна. g



Мөн үүний адил борлуулалтад шинжилгээ хийж үзвэл:

n	Он	Нийт бүтээгдэхүүний борлуулалт /y/	t	t <sup>2</sup>	y*t
1	1999	1458.2	-8	64	-11665.6
2	2000	1609.4	-7	49	-11265.8
3	2001	1876.9	-6	36	-11261.4
4	2002	2027.7	-5	25	-10138.5
5	2003	2232.7	-4	16	-8930.8
6	2004	2891.9	-3	9	-8675.7
7	2005	2710.4	-2	4	-5420.8
8	2006	2900	-1	1	-2900
9	2007	5754.6	0	0	0
10	2008	6344.2	1	1	6344.2
11	2009	5673.1	2	4	11346.2
12	2010	6763.1	3	9	20289.3
13	2011	7372.5	4	16	29490
14	2012	8471.5	5	25	42357.5
15	2013	10210.6	6	36	61263.6
16	2014	10372.8	7	49	72609.6

17	2015	11095.2	8	64	88761.6
<b>Total</b>		89764.8		408	262203.4

Эндээс шугаман регрессийн тэгшитгэл бичвэл:

$$a_0 = \sum \frac{y}{n} = \frac{89764,8}{17} = 5280,3 \quad a_1 = \frac{\sum y*t}{t^2} = \frac{262203,4}{408} = 642,6$$

$$y=5180.3 + 642.6 t$$

Энэ тэгшитгэлийг ашиглан дараагийн 3 жилийн прогнозыг гаргая.



#### Дүгнэлт:

Нийт үйлдвэрлэлийн өсөлтийн дийлэнх хувийг цахилгаан, дулааны эрчим хүч үйлдвэрлэл, усан хангамжийн салбар эзлэж байгаа нь 2007 оноос хойш 1.05 дахин нэмэгдсэн нь цахилгаан дулаан эрчим хүч усан хангамжийн үйлдвэрлэл нэмэгдсэнтэй холбоотой. 2015 оны байдлаар аж үйлдвэрийн салбарын 29.4 хувийг цахиалгаан үйлдвэрлэл, дулаан үйлдвэрлэл 38.8 хувийг, ус ариутгал, усан хангамж 7.0 хувийг эзлэж байна. Боловсруулах салбар нь нийт үйлдвэрлэлийн 14.6 хувийг эзлэж байна.

Манай аймгийн хувьд уул уурхайн салбар нь 1970 оноос хойш хүрэн нүүрс олборлож эхэлсэн ба 2015 сүүлийн байдлаар Гоби-Голд, Мандал Хүдэр ХХК нь 79 ажилсагсадтайгаар 26.2 мянган тонн нүүрс үйлдвэрлэн аймгийнхаа хэрэгцээг хангаж байна. Энэ үзүүлэлтээрээ нь нийт аж үйлдвэрийн салбарын 10.2 хувийг эзлэж байна.

Цахилгаан үйлдвэрлэл, усан хангамжийн салбарын хувьд сүүлийн 3 жилийн байдлаар үйлдвэрлэлт нь огцом өссөн нь харагдаж байна. Энэ нь Алтай-Улиастай эрчим хүчний төв систем байгуулагдаж баруун бүсийн болон төвийн бүсийн эрчим хүчний системүүдтэй холбогдон үйл ажиллагаагаа явуулж байгаатай холбоотой. Аж үйлдвэрийн нийт бүтээгдэхүүн өсөлтөнд Есөнбулаг сумын нийт бүтээгдэхүүний өсөлт шууд нөлөөлсөн байна. 2015 онд сумдын нийт дүнд эзлэх хувиас харахад тус салбарын нийт бүтээгдэхүүний 90.16 хувийг Есөнбулаг сум буюу аймгийн төвд, Дарив 2.42 хувийг (дулаан үйлдвэрлэл), Тайшир 1.6 хувийг(дулаан, талх нарийн боов үйлдвэрлэл), Эрдэнэ (дулаан үйлдвэрлэл) 1.1 Чандмань 1.06 хувь(нүүрс, арвайн гурил үйлдвэрлэл), хувийг тус тус эзлэж байгаа нь үйлдвэрлэл сайн явуулж байгаагийн илрэл юм. 2015 онд аж

*Үйлдвэрийн салбарын дүнгээр 11095.2 сая төгрөгийн бүтээгдэхүүнийг дотоодын зах зээлд борлуулсан нь өмнөх оноос 6.9 хувиар өссөн байна. Салбарын борлуулсан бүтээгдэхүүний 86.5 хувийг аймгийн төвд, Дарив, Тайшир 2.2-2.4 хувь, Чандмана 1.6 хувь, Эрдэнэ 1.4 хувь үлдэх хувийг бусад сумдад үйлдвэрлэсэн бүтээгдэхүүн эзэлж байна.*

### **Барилгын салбарын хөгжилт**

Монгол улсад барилгын салбар 1921 онд Аж ахуйн явдлын яам, Харилцан туслалцах хоршоолол, Монгол банкныг түшиглүүлэн Монголын хувь нийлүүлсэн барилгын хоршоог нэг буман төгрөгийн хөрөнгөтэйгээр байгуулсан нь Монгол улсад барилгын байгууллагын үүсэл болсон түүхтэй.

Барилгын хувь нийлүүлсэн хоршоо байгуулагдсан анхны жилдээ 760 гаруй мянган төгрөгийн төлөвлөгөө улсаас авч ажилласан байна.

Барилгын салбар тасралтгүй хөгжиж тэргүүн эгнээний салбар, бүх ард түмний үйл хэрэг болж байжээ.

Улсын хэмжээгээр гүйцэтгэсэн барилга угсралтын ажлын хэмжээ 1986-1990 онд жилд дунджаар 100 гаруй тэрбум төгрөгт хүрч байжээ.

Барилгын салбарын оргил үе гэж хэлж болох 1989 оны байдлаар одоогийн үнийн ханшаар 100 гаруй тэрбум төгрөгийн өртөг бүхий машин механизм ашиглагдаж, салбарын үндсэн хөрөнгийн 50 гаруй хувийг эзлэн, нэг төгрөгийн барилга угсралтын ажил гүйцэтгэхэд 48 мөнгөний зардал гаргаж байжээ. Энэ үед газар шорооны ажлын 92.8-93.4 ачиж буулгах ажлын 78.4-87.6, бетон, бетон төмөр хийц бүтээж угсрах ажлын 77.6-85.3 хувийг механикжсан аргаар гүйцэтгэж, жил тутам паркийн 5-10 хувийг дэс дараатайгаар шинэчилж байв.

Говь-Алтай аймгийн хувьд БНМАУ-ын Сайд нарын Зөвлөлийн тогтоолоор 1958 оны 3 дугаар сарын 15-нд Шарга сумын төвд 100 гаруй ажилчид, 13 инженер

техникийн ажилтан, 17 авто машин бүхий Хөдөө аж ахуйн барилгын ангийг байгуулж ажилуулсан нь барилгын байгууллагын үүсэл болсон юм.

Энэхүү барилгын анги нь Шарга сумын Мал аж ахуйн машинт станцыг барихаар 1.2 сая төгрөгийн үндсэн хөрөнгөтэй, жилдээ 2.2 сая төгрөгийн барилга угсралтын ажил гүйцэтгэх төлөвлөгөөтэй байсан байна. Шарга сумын төвд байсан барилгын анги нь 1959 онд Цагаан-Оломд нүүж очоод, 1960 онд хоёр хуваагдан нэг хэсэг нь Завханд шилжиж, нөгөө хэсэг нь Говь-Алтай аймгийн төвд ирж төвлөрсөн түүхтэй.

Манай аймгийн барилгачид 1960-1970 онд Алтай хотод арван жилийн 5-р сургууль, Халуун ус, Спортын заал, 24 айлын орон сууц, Тоосгоны заводын барилга, 1970-1980 онд аймгийн Холбооны газар, Усны аж ахуйн контор, Үйлдвэрлэлийн байр, Модны үйлдвэр, 27, 36 айлын орон сууц, Халдвартын больниц, 160 ортой нэгдсэн эмнэлэг, Сутай зоогийн газар, Хөргүүртэй махны зоорь, Хүнсний үйлдвэр, Дизель цахилгаан станцын 1.2-р өргөтгөл, АУДyC-ийн барилга, 1980-1990 онд Барилга үйлдвэрлэлийн бааз, 36 айлын гурван ширхэг орон сууц, арван жилийн 3-р сургууль, 280 ортой цэцэрлэг, дизель цахилгаан станцын 3,4-р өргөтгөл, аймгийн намын хороо, Цагдаагийн хэлтэс, Банкны нэгдсэн контор, ХАА-н ТМС, АУК-ын Дотуур байр зэрэг олон арван томоохон барилга байгууламж, үйлдвэр аж ахуйн газруудыг барьж байгуулсны дээр дээрх хугацаанд сумдад сургууль, эмнэлэг, цэцэрлэг, ясли, соёл, үйлчилгээний олон арван барилгуудыг барьж ашиглалтанд оруулсан юм.

Зах зээлийн шилжилтийн жилүүдэд хөрөнгө оруулалт үндсэндээ хийгдэхгүй барилгын ажил зогсонги байдалд орсон боловч 1995-1996 оноос эхлэн бага багаар сэргэж, одоо хөгжих шатандаа орлоо.1995 онд манай аймагт Хилийн худалдааны үйлчилгээний төв, хүнсний цех, скалад, худаг зэрэг шинэ барилга, Номын сан, даатгалын салбар, ясли, 160 ортой нэгдсэн эмнэлэг, ХАА-н бирж зэрэг газруудын их засварууд хийгдэж байжээ.

### **Монгол улсын хэмжээнд 40 мянган айлын орон сууц хөтөлбөрийн хүрээнд манай аймагт: Улсын төсвийн хөрөнгөөр**

1. Есөнбулаг сумд 20 айлын орон сууц
2. Тайшир сумд 8 айлын орон сууц
3. Бигэр сумд 8 айлын орон сууц
4. Цогт сумд 8 айлын орон сууц
5. Баян-Уул сумд 8 айлын орон сууц
6. Тонхил сумд 8 айлын орон сууц
7. Алтай сумд 4 айлын орон сууц
8. Чандмана сумд 4 айлын орон сууц
9. Халиун сумд 4 айлын орон сууц
10. Цээл сумд 4 айлын орон сууц
11. Эрдэнэ сумд 4 айлын орон сууц

Аймгийн хэмжээнд нийт 80 өрх шинэ орон сууцанд амьдрах боломжтой болсноос ихэнх сумдын орон сууцанд айл өрхүүд шинэ орон сууцандаа орсон байна. Хувийн орон сууц сүүлийн жилүүдэд өсөж байгаа хэдий ч цахилгаан, дулаан, усны хүрэлцээ муугаас иргэд тухтай сайхан амьдархад хүндрэлтэй байна. Манай аймгийн барилгын салбарын хөрөнгө оруулалт жилээс жилд нэмэгдэж, шинээр барилга төлөвлөгдөн баригдасаар байгаа нь хөгжлийн нэг үзүүлэлт юм.

## **Хууль эрх зүйн өнөөгийн байдал**

- ...Хот байгуулалтын тухай хууль
- ...Хот, тосгоны эрх зүйн байдлын тухай хууль
- ...Хот, суурины ус хангамж, ариутгах татуургын ашиглалтын тухай хууль
- ...Нийслэлийн эрх зүйн байдлын тухай хууль
- ...Орон сууцны тухай хууль
- ...Барилгын тухай хууль
- ...Газрын тухай багц хууль

### **Хууль, эрх зүйн орчинг боловсронгуй болгох зорилтын хүрээнд Шинэчилсэн найруулга:**

- Газрын тухай, Газрын төлбөрийн тухай, Газрын кадастрын тухай
- Хот байгуулалтын тухай
- Барилгын тухай

### **Нэмэлт өөрчлөлт:**

- Геодези, зураг зүйн тухай хууль
- Монгол Улсын иргэнд газар өмчлүүлэх тухай
- Орон сууц хувьчлах тухай

### **Шинээр:**

- Газар албадан чөлөөлөх тухай
- Хотыг дахин хөгжүүлэх тухай
- Хот, тосгоны ногоон байгууламжийн тухай
- Авто зогсоолын тухай
- Үндэсний орон зайн мэдээллийн дэд бүтцийн тухай

Монгол улсын мянганы хөгжлийн зорилтод суурилсан

Үндэсний хөгжлийн цогц бодлогын хүрээнд:

- Барилга, барилгын материалын үйлдвэрлэлийн норм, норм, норматив, стандартыг олон улсын жишигт нийцүүлэн боловсронгуй болох
- Орон нутгийн түүхий эдийн нөөцөд түшиглэн барилгын материалын үйлдвэрлэлийг түлхүү хөгжүүлэх
- Хүн амын орон сууцны хангамжийг эрс сайжируулна, орон сууц барих санхүүгийн эх үүсвэрийг нэмэгдүүлж, орон сууцы урт хугацаатай зээлийн тогтолцоог бий болгон хөгжүүлэх, орон сууц барих сан байгуулж, орон сууцны гэрээт хадгаламжийн системийг нэврүүлэх
- Гэр хорооллыг оршин суугчдынх нь оролцоотойгоор орон сууцны хороолол болгон хөгжүүлж, хүн амын худалдан авах чадварт тохирсон орон сууцны хангамжийг нэмэгдүүлэх
- Бага орлоготой иргэд, нийгмийн эмзэг хэсэгт зориулсан орон сууцны татаас, хөнгөлөлтийг бий болгох
- Орон сууцны шинэ хотхон, хорооллын дэд бүтцийг байгуулахад хувийн хэвшлийн оролцоог дэмжих
- Нийслэлийн гэр хорооллыг цэвэр, бохир усны төвлөрсөн шугам сүлжээнд холбож, хүн амыг ундны усаар бүрэн хангах
- Хот байгуулалтыг улам боловсронгуй болгож, барилгын шинэ нэр төрлийн бараа, хийцийн үйлдвэрлэлийг нэмэгдүүлэх
- Бүсчилсэн хөгжлийн бодлогыг тууштай хэрэгжүүлж, хот хөдөөгийн хөгжлийн түвшний ялгааг эрс багасгах зорилт тавин ажиллаж байна.

### **Засаг захиргааны нэгж, тэдгээрийн нутаг дэвсгэр, урт**

### Хүснэгт 1.1 Засаг захиргааны нэгж

№	Сумын нэр	Сумын төвийн баг	Багийн тоо	Нутаг дэвсгэрийн хэмжээ км <sup>2</sup>	Алслалт километр Улаанбаатар-аас	Аймгийн төвөөс
	<b>БҮГД</b>		<b>83</b>	<b>141447</b>	-	-
1	Алтай	Баян овоо	4	20256	1319	318
2	Баян-Уул	-	6	5836	1112	146
3	Бигэр	-	5	3826	961	108
4	Бугат	Баян гол	5	9921	1204	219
5	Дарив	Үйлдвэр	4	3523	1187	212
6	Дэлгэр	Баянсан	5	6625	913	88
7	Жаргалан	-	3	3683	1047	102
8	Тайшир	-	3	3913	991	43
9	Тонхил	-	5	7322	1210	218
10	Төгрөг	-	5	5343	1149	148
11	Халиун	-	4	5214	1056	87
12	Хөхморьт	Сайн уст	5	6314	1182	215
13	Цогт	-	7	16618	1040	187
14	Цээл	Баянгол	4	5631	1136	167
15	Чандмана	-	4	4629	955	189
16	Шарга	Баянгол	4	5566	1080	79
17	Эрдэнэ	-	4	25066	989	223
18	Есөнбулаг	-	6	2161	1037	-

### Хүснэгт 1.2 Говь-Алтай аймгийн нутаг дэвсгэр, засаг захиргааны хуваарь

	Хэмжээ
Нутаг дэвсгэр /мян.км <sup>2</sup> /	141.4
Хилийн урт /км/	2040
Өмнөт цэгээс хойд цэг хүртэлх зай /км/	638
Баруун цэгээс зүүн цэг хүртэлх зай /км/	413
Монгол улсын нийт нутаг дэвсгэр /мян.км <sup>2</sup> /	1564.9
Монгол улсын нэг аймагт ноогдох нутаг дэвсгэрийн дундаж /мян.км <sup>2</sup> /	74.3
Баруун бүсийн нутаг дэвсгэрийн хэмжээ /мян.км <sup>2</sup> /	415.3
Баруун бүсийн аймгуудын нутаг дэвсгэрийн дундаж хэмжээ /мян.км <sup>2</sup> /	83.1
Өмнөговь аймаг хамгийн том нутаг дэвсгэртэй /мян.км <sup>2</sup> /	165.2
Орхон аймаг хамгийн бага нутаг дэвсгэртэй /мян.км <sup>2</sup> /	0.8
Говь-Алтай аймаг улсад нутаг дэвсгэрээрээ II байранд орж байна	
Монгол улс дэлхийд нутаг дэвсгэрээрээ XVII байранд ордог	

### Хүснэгт 1.3 Говь-Алтай аймгийн хамгийн өндөр, нам цэг

Цэгийн нэр	Физик газар зүйн бүсийн нэр	Тухай цэгийн байршил	
		Оршдог сумын нэр	Өндөр, нам далайн түвшнээс дээш метр/

Хамгийн өндөр цэг	Сутай уул	Монгол Алтайн нуруу	Тонхил Дарив	4090
Хамгийн нам цэг	Загт их сайрын хонхор	Цэнхэр Номингийн говь	Цогт	721
Үнэмлэхүй дундаж өндөр				2405.5
Монгол улсын хамгийн өндөр цэг	Хүйтний оргил	Монгол Алтайн нуруу	Баян-Өлгий аймаг Цэнгэл сум	4374
Монгол улсын хамгийн нам цэг	Хөх нуурын хотгор	Хөх нуурын хотгор	Дорнод аймаг	532

### **Аймгийн дэд бүтцийн хөгжил гол онцлог, өөрчлөлт /Цахилгаан эрчим хүчний хангамж/**

“Есөнбулаг эрчим хүч” ХХК-ийн 11 дизель станц, Тайширын усан цахилгаан станцтай зэрэгцээ ажиллагааны горимоор ажиллаж, уг станцаас 11 сумын 5800 өрх айл, 340 аж ахуйн нэгж байгууллага, баруун бүсийн эрчим хүчний системээс Дарив, Шарга, Төгрөг, Хөхморьт, Тонхил, Бугат сумуудын 1381 өрх, 182 аж ахуйн нэгж байгууллагыг тус тус цахилгаан эрчим хүчээр тасралтгүй хангаж байна. Алтай сум, Цогт сумын Баянтоорой тосгоны 260 өрх айл, 26 аж ахуйн нэгж байгууллагыг сэргээгдэх эрчим хүчийг дизель станцтай хослуулан хоногт 10-16 цаг цахилгаан эрчим хүчээр хангаж байна.

Тайширын усан цахилгаан станцын ТЭЗҮ-ийг боловсруулахдаа Говь-Алтай, Завхан аймгийн төв, зам дагуух 9 сумыг сумыг цахилгаан эрчим хүчээр хангаж байна.

#### **Дулаан хангамж**

Алтай хотод хувийн 3 аж ахуйн нэгж төвлөрсөн дулаан хангамжийн үйл ажиллагаа явуулж, үүнээс “Мандал-Голомт” ХХК нь нэгдсэн халаалтын 56МВт хүчин чадал бүхий 3 зуухтай бөгөөд аймгийн төвийн 150 аж ахуйн нэгж албан байгууллага 1143 айл өрхөд дулаан түгээх хангах үйл ажиллагаа явуулж байна.

Дарив, Эрдэнэ, Тайшир сумдын зарим хэрэглэгчдийг /24 өрх, 17 ААНБ/ нэгдсэн дулаан хангамжийн систем бүхий уурын зуухаар, бусад 14 сумын төвийн 112 аж ахуйн нэгж байгууллагууд нам даралтын уурын зуухаар дулааны эрчим хүчний асуудлаа шийдвэрлэж байна.

Улсын төсвийн 1.6 тэрбум төгрөгийн хөрөнгө оруулалтаар Есөнбулаг дизель цахилгаан станцын хаалттай хувиарлах байгууламжийг шинэчлэн ажиллаж байна. Мөн Алтай хотод шинээр дулааны станц, Бигэр сумын төвийг төвлөрсөн дулааны системд холбохоор төр хувийн хэвшлийн хөрөнгө оруулалтаар барихаар төлөвлөн ажиллаж байна.

### **Хүснэгт 11.2 САЙЖРУУЛСАН АВТО ЗАМЫН УРТ, оны эцэст, км**

	2003	2004	2005	2006	2007	2008	2009	2010
Сайжруулсан зам	2403.8	2403.8	2403.8	2 420.7	2 421.3	2800.8	2803.3	2807.9
үүнээс:								

хатуу хучилттай	13.0	13.0	13.0	13.2	13.8	14.25	14.56	19.16
хайрган хучилттай	7.8	7.8	7.8	8.5	8.5	8.5	10.7	10.7
сайжруулсан шороон зам	2383.0	2383.0	2383.0	2399.0	2399.0	2778	2778	2778

### **/Тээвэр, холбоо/**

Аймгийн хэмжээнд орон нутгийн чанартай нийт 3453.4 км автозам байдгаас асфальто, бетон хучилттай автозам 15.2 км, сайжруулсан хөрсөн хучилттай 99.7 км, хайрган хучилттай 183.6 км, хөрсөн зам 3154.8 км авто зам байна.

Жил бүрийн орон нутгийн замын сангийн хөрөнгөөр дээрх замуудад засвар, арчлалтын ажлыг ээлж дараатай хийж байна. Мөн Бигэр сумын Өөшийн 27.8 км замын зураг төсөв, Алтай хотын Жаргалант багийн 2.2 км хатуу хучилттай автозамын зураг төсөв, шинээр барих 1.4 км автозам, зогсоолын ажлын зураг төсөв, Хөгжил хорооллын хатуу хучилттай авто замын зураг төсвийг хийлгэж бэлэн болгосон байна.

Алтай-Баянхонгор чиглэлийн улсын чанартай 128 км хатуу хучилттай авто замыг гүйцээн барьж дууслаа. Хувийн хөрөнгө оруулалтаар Таяннуурын уурхай-Бургастай чиглэлийн 168.3км хатуу хучилттай автозамын барилгын ажлыг гүйцэтгүүлж байна.

Хот хоорондын зорчигч тээврийн үйлчилгээг “Аяны зам-Алтай” хоршоо, “Бид анд” ХХК-ий гэрээт жолооч нар Алтай-Улаанбаатар-Алтай чиглэлд үзүүлж байна.

### **Алтай-Баянхонгор чиглэлийн /127 км/ засмал зам**



### **Улс, бүс, аймгийн дотоодын барилга угсралт, их засвар**

	2000	2005	2010	2013	2014	2015 *
Улс	77087.7	185296.7	442743.9	1326296.2	2146796.3	2112344.5
Баруун бүс	2471.0	9713.6	52862.8	228015.5	139978.4	155246.3
Говь-Алтай	408.0	1008.9	14839.6	9468.4	14780.6	17093.8

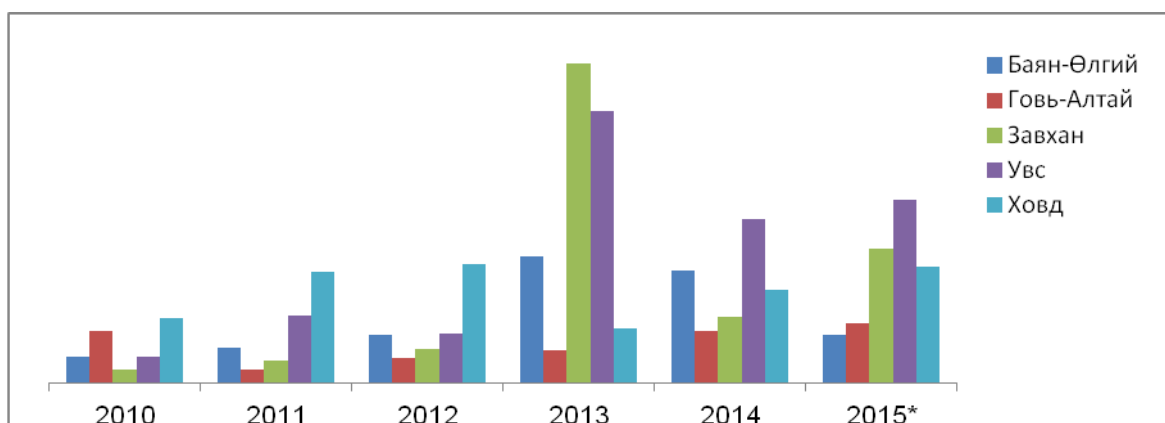
\* Урьдчилсан гүйцэтгэл

**Дотоодын барилгын байгууллагын гүйцэтгэсэн барилга угсралт, их засварын ажил аймгаар**

сая төгрөг

Аймаг	2010	2011	2012	2013	2014	2015*
Баян-Өлгий	7536.0	10032.0	13783.9	36182.7	32265.6	13682.1
Говь-Алтай	14839.6	4009.3	7278.8	9468.5	14780.6	17093.8
Завхан	3977.7	6357.8	9825.5	91803.1	19014.8	38474.7
Увс	7697.8	19333.4	14217.9	78108.0	47141.0	52517.7
Ховд	18811.7	32060.2	34032.1	15710.5	26776.5	33477.9
<b>Дүн</b>	<b>52862.8</b>	<b>71792.7</b>	<b>79138.2</b>	<b>231272.8</b>	<b>139978.4</b>	<b>155264.3</b>

\* Урьдчилсан гүйцэтгэл

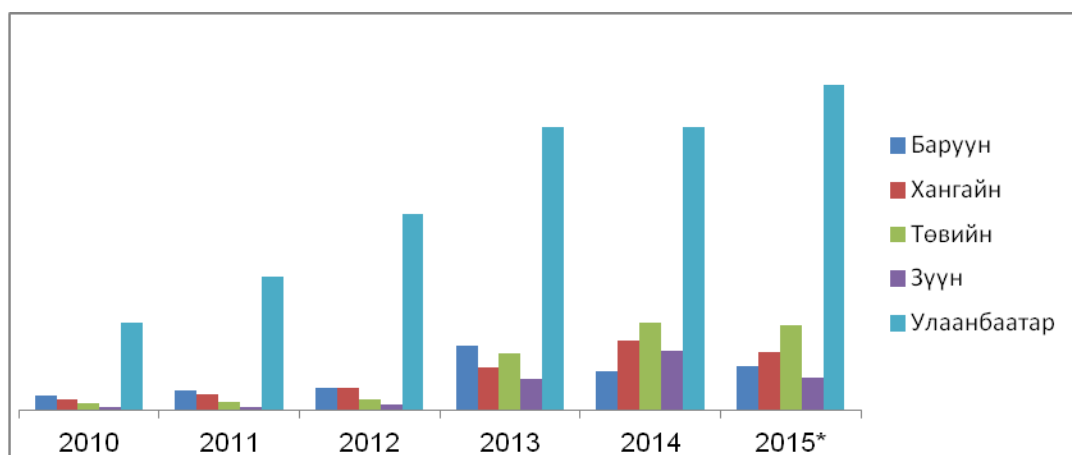


**Дотоодын барилгын байгууллагын гүйцэтгэсэн барилга угсралт, их засварын ажил бүсээр**

сая төгрөг

Бүс	2010	2011	2012	2013	2014	2015
Баруун	52862.8	71792.7	79138.0	231272.8	139978.4	155246.3
Хангайн	38625.5	57443.6	79795.2	151832.5	247127.5	207569.5
Төвийн	24798.1	31168.9	37706.6	201893.4	312613.1	302723.0
Зүүн	11245.2	13234.6	20570.1	113467.1	212021.6	115627.1
Улаанбаатар	309067.8	473742.1	698280.6	1002190.5	1005849.6	1152617.1
Бусад	6144.5	9814.1	4221.4	18852.5	95855.2	133900.8
<b>Дүн</b>	<b>436599.4</b>	<b>647381.9</b>	<b>915490.5</b>	<b>1700656.3</b>	<b>2013445.4</b>	<b>2067683.8</b>

\* Урьдчилсан гүйцэтгэл



**Хүснэгт 8.1 ХӨРӨНГӨ ОРУУЛАЛТ, БАРИЛГА УГСРАЛТ ИХ ЗАСВАР  
/төгрөг/**

	5 жилийн дүнгээр			
	Бүх хөрөнгө оруулалт /мян.төг/	Үүнээс:		
		Барилга угсралт, их засвар	Тоног төхөөрөмж	Бусад
1941-1945	239.6	167.7	66	5.9
1946-1950	2503.9	2252.7	247.1	4.1
1951-1955	2871.5	2601.3	266.3	3.9
1956-1960	17032.2	15103.6	1910.7	17.9
1961-1965	59795.1	56374.9	2710.1	710.1
1966-1970	97158.2	77144.4	19103.1	910.7
1971-1975	125145.9	88451.3	36505.7	188.9
1976-1980	134606.1	118832.9	13427.1	2346.1
1981-1985	187361.4	133811.5	47011.1	6538.8
1986-1989	222370.9	166240.2	50071.1	6059.6
1990-1995	428710.1	323010	59300	46400.1
1996-2000	1965457.1	1687157.1	179200	99100
2001-2005	4478756	3894420	398616	185720
2006-2010	49828480	39203230	5470720	5154530
2011-2015	128199784	96956464.7	14635210.3	16608109
<b>Дүн</b>	<b>185750272</b>	<b>142725262.3</b>	<b>20914364.6</b>	<b>22110645.1</b>

**Говь-Алтай аймагт 2002-2015 онд шинээр баригдсан барилга, их засварын ажил  
/сая.төг/**

ОН	2002	2003	2004	2005	2010	2011	2012	2013	2014	2015
Шинэ барилга	78.3	506.0	414.3	682.1	13087	4917.3	8125.5	7541.7	13196.6	15200.6
Их засвар мян.төг	225.0	215.7	392.3	325.0	1619.8	1110.4	2318.6	1926.7	1584.0	931.9
<b>Дүн</b>	<b>303.3</b>	<b>721.7</b>	<b>806.6</b>	<b>1007.1</b>	<b>14707.0</b>	<b>6027.7</b>	<b>10444.1</b>	<b>9468.4</b>	<b>14780.6</b>	<b>16132.5</b>

**Баруун таван аймаг, сумдын цахилгаан хангамж**

	Баян-Өлгий	Ховд	Увс	Говь-Алтай	Завхан
Сумын тоо	13	17	19	18	24
Төвлөрсөн систем	9	8	7	17	6
Дизель станц	4	7	11	-	16
Жижиг УЦС	-	2	1	2	1

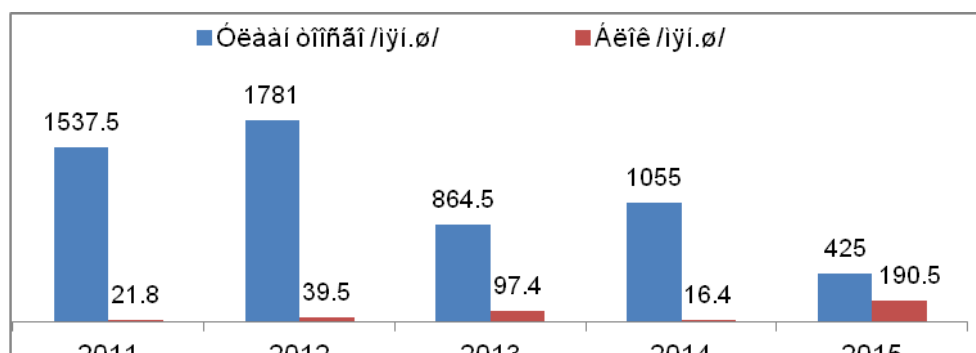
**ХОТ, НИЙТИЙН АЖ, АХУЙН ҮЙЛЧИЛГЭЭНИЙ ЦЭГИЙН ТОО**

Он	Цэвэр усны хангамж	Хог цэвэрлэгээ, тээвэрлэлт	Халуун усны үйлчилгээ
----	--------------------	----------------------------	-----------------------

	Ус түгээх цэг	Ус тээврийн машин	Зөөврийн ус хэрэглэдэг өрхийн тоо	Хог устгах цэг	Хог тээврийн машин	Цэгийн тоо	Багтаамж /хүн/
2001	21	5	6209	20	4	16	51
2002	21	4	3687	12	16	16	95
2003	26	5	5860	19	14	18	119
2004	29	5	5450	20	9	23	103
2005	29	7	4987	18	9	18	91
2006	7	7	5114	20	12	19	108
2007	7	7	5152	22	14	21	120
2008	7	6	5230	22	12	22	126
2009	9	7	5578	36	19	21	86
2010	9	5	9151	20	20	18	68
2011	15	5	9562	20	22	19	78
2012	15	7	9005	20	23	20	82
2013	24	8	8106	19	32	25	99
2014	22	5	8633	19	27	26	101

### Барилгын материал үйлдвэрийн салбар

	/мян.ш/										
	1990	2006	2007	2008	2009	2010	2011	2012	2013	2014	2015
Улаан тоосго	.	575	537.5	1060	2277	1098	1538	1781	864.5	1055	425
Блок	423.2	.	10.4	206	.	.	21.8	39.5	97.4	16.4	190.5
Цагаан тоосго	4069	114	153	192	.	.	.	.	.	.	.
Шонгийн хөл	.	.	1.4	2.5	.	.	0.1	0.2	1.5	0.036	.



Сүүлийн жилүүдэд улаан тоосго, блок, шонгийн хөл, хуванцар цонх, модон хаалганы үйлдвэрлэл нэмэгдэж байна. Барилгын салбар хөгжихийн хэрээр барилгын материал үйлдвэрлэл нэмэгдэж байна. 2015 онд 1448.5 мянган төгрөгийн хуванцар цонх, хаалт үйлдвэрлэл 2013 оныхоос 49.3 хувиар нэмэгдэсэн байна.

**Говь-Алтай аймагт барилга угсралт, их засвар засварын ажлын гүйцэтгэх SWOT шинжилгээ**

<i>Давуу тал</i>	<i>Сул тал</i>
<ul style="list-style-type: none"> <li>• Барилга барих газрын нөөц ихтэй</li> <li>• Аймгийн төвд төвлөрсөн байрлалтай</li> <li>• Улсын баруун бүсийн төв зам дайрч өнгөрдөг</li> <li>• Ажиллах хүчний нөөц сайтай</li> <li>• Холбоо, мэдээллийн технологи сайн хөгжсөн</li> <li>• Инженерийн нэгдсэн шугам сүлжээтэй</li> <li>• 9 баллын газар хөдлөл даах тэсвэртэй төмөр бетон карказан барилга барих боломжтой</li> <li>• Эрдэс баялаг, ашигт малтмалын нөөц ихтэй Түүхий эд материал үйлдвэрлэх, байгалийн материал элбэг /элс, хайрага/</li> <li>• Барилгын мэргэжлийн боловсон хүчин хүрэлцээтэй</li> <li>• Олон улсын нислэгт хөөрөх буух зурвас баригдаж байгаа</li> </ul>	<ul style="list-style-type: none"> <li>• Цэвэр усны нөөц ховор /Усны хатуулаг их/</li> <li>• Дулааны болон цахилгаан хангамж хүрэлцээ муутай.</li> <li>• Газар хөдлөлийн идэвхитэй бүс</li> <li>• Барилгын материалын үнэ өндөр</li> <li>• Төвлөрсөн зах зээлээс алслагдсан</li> <li>• Байгаль цаг уурын эрс тэс уур амьсгалтай</li> <li>• Жижиг, дунд үйлдвэрийн хөгжил сул</li> <li>• Хотын тохижилт хангалтгүй</li> </ul>
<b>Боломж</b>	<b>Эрсдэл, аюул</b>
<ul style="list-style-type: none"> <li>• Байгалийн түгээмэл тархацтай түүхий эд материал элбэг түүнийг түшиглэж барилгын материалын үйлдвэр барих</li> <li>• Мэргэжилтэй боловсон хүчин бэлтгэх МСҮТ-тэй.</li> <li>• Аж ахуйн нэгж байгууллага, бизнес эрхлэгчид олонтой</li> <li>• Банк, санхүү, төслийн байгууллагуудын дэмжлэг авах боломжтой</li> <li>• Эрчим хүчний байнгын эх үүсвэртэй</li> <li>• Олон улсын төсөл хөтөлбөрт хамрагдах боломжтой.</li> </ul>	<ul style="list-style-type: none"> <li>• Газар хөдлөлийн идэвхтэй бүсэд оршдог</li> <li>• Иргэдийн орлогын эх үүсвэр бага</li> <li>• Дэлхийн цаг агаарын өөрчлөлт</li> <li>• Гүний болон гадаргын усны нөөц хомсдох</li> <li>• Хүн малын халдварт өвчин гарах эрсдэл ихтэй.</li> </ul>

**Говь-Алтай аймгийн томоохон бүтээн байгуулалт**

### Тайширын сум дахь усан цахилгаан станц



- **Байршил:** Говь-Алтай аймгийн Тайшир сумын Улаанбоомын хавцал
  - **Ашиглалтанд орсон хугацаа:** 2008
  - **Төслийн хүчин чадал:** 11 МВт, 37 сач кВт цаг
- **Хөрөнгийн эх үүсвэр:** Кувейтын Сангаас 6.5 сая кувейт динар (20,0 орчим сая ам.доллар), Абу Даби Сангаас 47.7 сая эмират дирхам (13.0 орчим сая ам.доллар) зээлийн хэлэлцээрүүд байгуулагдсан.

### Ардын дуу бужгийн алтай чуулга



- **Байршил:** Говь-Алтай аймгийн Есөнбулаг сум
  - **Ашиглалтанд орсон хугацаа:** 2015 он
  - **Төслийн хүчин чадал:** 550 хүний суудалтай
- Хөрөнгийн эх үүсвэр:** Улсын төсвийн хөрөнгө оруулалтаар

### Өрхийн тоо , сууцний төрөл, хот, хөдөө, хувиар 2010 он

Сууцны төрөл	Бүгд		Аймаг		Сум		Тосгон		Хөдөө	
	Өрх	Дүнд эзлэх хувь	Өрх	Дүнд эзлэх хувь	Өрх	Дүнд эзлэх хувь	Өрх	Дүнд эзлэх хувь	Өрх	Дүнд эзлэх хувь
<b>Бүгд</b>	<b>14562</b>	<b>100</b>	<b>4425</b>	<b>100</b>	<b>4011</b>	<b>100</b>	<b>405</b>	<b>100</b>	<b>5721</b>	<b>100</b>
Гэр	12152	83.5	2984	67.4	3203	79.9	304	75.1	5661	99
Байшин	2324	16	1429	32.3	740	18.4	100	24.7	55	1.0
Зориулалтын бус сууц	86	0.6	12	0.3	68	1.7	1	0.2	5	0.1
Бусад	0	0	0	0	0	0	0	0	0	0

### Хүснэгт 14.1 Өрхийн тоо, сууцны төрлөөр

Сууцны төрөл	2000		2010	
	Өрх	Дүнд эзлэх хувь	Өрх	Дүнд эзлэх хувь
<b>Бүгд</b>	<b>14796</b>	<b>100</b>	<b>14562</b>	<b>100.0</b>
Гэр	13160	88.9	12152	83.5
Зориулалтын бус сууц	0	0.0	86	0.6
Бусад	0	0.0	0	0.0
Байшин	1636	11.1	2324	16.0
Орон сууцны байшин	239	14.6	586	25.2
Бие даасан тохилог сууц <sup>1</sup>	-	-	115	4.9
Сууцны тусдаа байшин	908	55.5	1436	61.8
Нийтийн байр <sup>2</sup>	489	29.9	187	8.0

### Хүснэгт 14.2 ӨРХИЙН ТОО, СУУЦНИЙ ТӨРӨЛ, ХОТ, ХӨДӨӨ, ХУВИАР 2010 ОН

Сууцны төрөл	Бүгд		Аймаг		Сум		Тосгон		Хөдөө	
	Өрх	Дүнд эзлэх хувь	Өрх	Дүнд эзлэх хувь	Өрх	Дүнд эзлэх хувь	Өрх	Дүнд эзлэх хувь	Өрх	Дүнд эзлэх хувь
<b>Бүгд</b>	<b>14562</b>	<b>100</b>	<b>4425</b>	<b>100</b>	<b>4011</b>	<b>100</b>	<b>405</b>	<b>100</b>	<b>5721</b>	<b>100</b>
Гэр	12152	83.5	2984	67.4	3203	79.9	304	75.1	5661	99.0
Байшин	2324	16.0	1429	32.3	740	18.4	100	24.7	55	1.0
Зориулалтын бус сууц	86	0.6	12	0.3	68	1.7	1	0.2	5	0.1
Бусад	0	0.0	0	0.0	0	0.0	0	0.0	0	0.0

### Хүснэгт 14.3 Орон сууцны төрөл байршлаар

	Байршил				
	Бүгд	Хөдөө	Сумын төв	Тосгон	Аймгийн төв
<b>Бүгд</b>	14562	5721	4011	405	4425
Гэр	12152	5661	3203	304	2984
Байшин	2324	55	740	100	1429
Зориулалтын бус сууц	86	5	68	1	12

### Орон сууцны халаалтын төрөл

Халаалтын төрөл	2000			2010		
	Бүгд	Хот	Хөдөө	Бүгд	Хот	Хөдөө
<b>Бүгд</b>	<b>1636</b>	<b>1100</b>	<b>526</b>	<b>2324</b>	<b>1529</b>	<b>795</b>
Төвлөрсөн	583	559	24	1052	1017	35
Төвлөрсөн бус	456	374	72	282	130	152
<i>Нам даралтын зуух</i>	456	384	72	275	125	150
<i>Цахилгаан халаагуур</i>	-	-	-	7	5	2
Ердийн галлагаа	597	167	430	990	382	608

### Дүгнэлт

Говь-Алтай аймаг нь Монгол улсдаа газар нутгийнхаа хэмжээгээр 2-рт буюу Өмнөговь аймгийн дараа ордог, Монгол орны баруун урд хэсэгт орших 141.4 мянган хавтгай дөрвөлжин км нутаг дэвсгэртэй, хойд талаараа Завхан, зүүн талаараа Баянхонгор, баруун талаараа Ховд аймаг, өмнөд хэсгээрээ БНХАУ-тай тус тус хиллэдэг. Засаг захиргааны 18 сум, 87 багтай.

Аймгийн төв Алтай хот нь Улаанбаатар хотоос 1037 км алслагдсан, эх газрын эрс тэс уур амьсгалтай учир цаг агаарын гамшигт үзэгдэл тохиолдох нь элбэг, эдийн засаг нь байгаль, цаг уурын нөхцөлөөс хараат байдаг. Бусад аймгуудын төвөөс Алтай хот нь хамгийн өндөрт өргөгдсөн бөгөөд далайн түвшнээс дээш 2181м, ойролцоогоор Богд хан уулын оройтой тэнцэхүйц хэмжээний өндөрт оршдог.

Аймгийн нийт барилга угсралт, их засварын ажил 2015 онд 16132.5 сая төгрөг байгаа ба улсын хэмжээнд 0.8, баруун бүсийн хэмжээнд 10.3 хувийг тус тус эзэлж 2014 оны гүйцэтгэлээс 1 тэрбум 351.9 сая төгрөгөөр нэмэгдэсэн байна.

Барилга угсралт, их засварын ажил манай аймагт сайн явагдаж байгаагаас гадна сүүлийн үед айл өрх хувийн орон сууц барих ажил эрчимтэй өрнөж байна.

Манай аймгийн өрхүүд ихэнх нь хөдөөгийн малчин өрх байдаг тул хувийн орон сууц аймаг сумын төв болон суурин газруудад олон тоогоор баригдаж байна.

Аймгийн хэмжээнд нийт орон сууцны тоо жилээс жилд тогтмол өсөж байгаа нь дулаан тохилог орон сууцанд амьдрах хүсэл зорилготой иргэдийн тоо өсч, амьжиргааны нөхцөл нь сайжирч байгаатай холбоотой.

Иргэд өөрийн хувийн хөрөнгөөр хувийн орон сууц барихад барилгын материалын үнэ өндөр халаалт дулааны хүрэлцээ муу учир энгийн галалгаатай орон сууц нэмэгдэх хандлагатай байна. Иймд орон сууц нэмэгдэхийн зэрэгцээ халаалтын жижиг зуухнуудын тоо нэмэгдэж агаарын бохирдол нэмэгдэх сөрөг нөлөөтэй байна.

Газар чичирхийлэл геологийн мэдээгээр үзвэл, аймгийн Аж богдын нуруунд 7.1-8.0 баллын хүчтэй газар хөдлөлийн төвүүд илэрсэн ба энэ орчмын нутаг нь

газар чичирхийллийн идэвхтэй бүсэд багтдаг байна. Мөн багажаар хэмжсэн үзүүлэлтээр бол Алаг хайрхан, Хасагт хайрхан, Хантайширын нуруунд 5.0-6.0 баллын хүчтэй газар хөдлөлтийн төвд оршдог учир манай аймагт таван давхараас дээш барилга баривчлагдах нь сул тал юм.

Сүүлийн жилүүдэд аймаг орон нутагт хийгдэх хөрөнгө оруулалт, бүтээн байгуулалт нэмэгдэж байгаагаас шалтгаалан томоохон барилга, байгууламж, үйлдвэрүүд шинээр ашиглалтанд орж дулааны эрчим хүч хэрэглэгчдийн тоо жилээс жилд нэмэгдэж байгааг харгалзан өсөн нэмэгдэх хэрэгцээг хангах, хэрэглээний халуун усыг шийдвэрлэх ТЭЗҮ-ийг ойрын хугацаанд яаралтай боловсруулж, төслийг хэрэгжүүлэх хэрэгцээ шаардлага тулгарч байна.

Аймагт улсын төсвийн хөрөнгөөр баривдаж эхэлсэн, дутуу хөрөнгийн эх үүсвэр шийдвэрлүүлэх шаардлагатай 10 барилгын төсөв шийдэгдээгүй зогссон байдалтай байна.

Дэлгэр сумд хэрэгжих “Сумын төвийн шинэчлэл” хөтөлбөрийн хүрээнд хийгдэх албан байгууллага, айл өрхийг дулаан, цэвэр, бохир усны шугамд холбох ажил, аймгийн төвд шинээр баривдаж байгаа “Солонго” хорооллын дулааны шугам, цэвэр, бохирын шугам барих хийгдэж дуусч байгаа боловч дулааны эх үүсвэрийг шийдвэрлэх ажил хоцрогдоод байгаа нь анхаарал татаж байна.

Сүүлийн жилүүдэд уул уурхай, аж үйлдвэрийн хөгжлийг дагаад тус аймгийн нутаг дэвсгэрт аж ахуйн нэгжүүд нүүрс, алт олборлолт үйл ажиллагаа явуулж байгаа хэдий ч аймгийн төсөв, орон нутгийн орлогод бодитой нөлөөлж чадахгүй байна.

Аймгийн хэмжээнд барилгын материалын үйлдвэрлэл болох бетон хавтан блок, тоосго, замын хавтан, хашлага, цонх үйлдвэрлэдэг жижиг үйлдвэрлэгчид бий болж байгаа нь хэрэглэгчдэд хүрэх бүтээгдэхүүний өртөг бууруулахад эерэгээр нөлөөлж байгаа бөгөөд үйлдвэрлэгчид бүтээгдэхүүний чанар, технологийг сайжруулж үйлдвэрлэлтийн хэмжээг нэмэгдүүлж ажиллавал илүү үр дүнд хүрэх бололцоо бүрдүүлж өгөх юм.

Хэрэглээний бараа бүтээгдэхүүний  
үнийн судалгаа

Манай улс зах зээлийн эдийн засагт шилжин орсноор худалдаа, бэлтгэлийн нэгдсэн систем задарч, худалдаа, үйлчилгээ эрхлэдэг олон арван байгууллагууд хувьчлагдаж, хувийн хэвшлийн олон аж ахуйн нэгжүүд шинээр байгуулагдсан. Сүүлийн жилүүдэд төрөлжсөн бөөний болон жижиглэн худалдааний томоохон аж ахуйн нэгжүүд худалдааны салбарт үйл ажиллагаа явуулах болсноор, зах зээл өндөр хөгжсөн орнуудад ихэд дэлгэрсэн супермаркет, бараа үйлчилгээний маркетингийн сүлжээ, телевизийн сурталчилгаат худалдаа зэрэг худалдааны олон хэлбэрүүд нэвтрээд байна. Мөн үүний зэрэгцээ ганзагын болон чингэлэгийн худалдаа эрхлэгчид, жижиг худалдаачид, лангуу ажиллуулагчид худалдааны салбарт тодорхой байр суурь эзэлж байна. Худалдаа эрхэлдэг аж ахуйн нэгжүүд нь өөрсдөө үйлдвэрлэл явуулахгүй боловч үйлдвэрлэгчээс бараа, материал худалдан авч худалдан авсан бараагаа ямар нэгэн боловсруулалт хийхгүйгээр дахин худалддаг онцлогтой салбар юм. Худалдааны байгууллагууд ихэнхдээ бөөний болон жижиглэн дагнах эсвэл холимог хэлбэрээр үйл ажиллагаа эрхлэн явуулж байна. Эмийн сангийн худалдаа болон ШТСтанцын үйл ажиллагаа нь худалдааны салбарт хамрагдана

Төлөвлөгөөт эдийн засгийн үед үнийг эдийн засгийн бодлогыг хэрэгжүүлэх чухал хэрэгсэл болгон хэрэглэж байлаа.Бараа таваарын үнийг тогтоохдоо барааны эрэлт , хэрэгцээ, хүрэлцээ

зэргийг харгалзан тогтоож байлаа. Барааны хангамж, хэрэгцээнээс хамаарч үнийг бөөний үнэ, жижиглэнгийн үнэ гэж ялгаварлан тогтоож байсан юм.Эх орны үйлдвэрийн улсын чанартай бүтээгдэхүүн, импортын бүх төрлийн барааны бөөний ба жижиглэн худалдаалах үнэ, хөдөө аж ахуйн бэлтгэлийн ба улсад тушаах үнэ, экспортод гаргах барааны үнэ, тогтмол хэвлэлийн бөөний ба жижиглэн худалдаалах үнэ, тээвэр үйлчилгээний тарифыг Үнийн хорооноос тогтоодог байлаа.

Зах зээлд орсноос хойш барааны эрэлт нийлүүлэлт, хэрэгцээ, хүрэлцээнээс болж үнэ чөлөөт байдалд шилжин орж, статистикийн алба үнийн мэдээг авч судлан индекс тооцож эхэлсэн юм. Хэрэглээний үнийн индекс гол зорилго нь хэрэглээний бараа үйлчилгээний үнийн ерөнхий түвшний цаг хугацааны өөрчлөлтийг судлах юм.Зах зээлийн өөрчлөлтийн нөхцөлд хэрэглэгчид өөрсдийн зарлагаа байнга өөрчилж байдгаас гадна хүн амын зарим бараа үйлчилгээний хэрэглээний бүтцэд өөрчлөлт ордог. Үүнийг индексийн аргаар тооцож байна.

Хэрэглээний үнийн индекс (ХҮИ) нь хэрэглэгчдийн худалдаж авсан бараа, үйлчилгээний нэр төрөл, чанар өөрчлөлтгүй тогтвортой байхад үнэ дунджаар өөрчлөгдөж буйг илэрхийлэх үзүүлэлт бөгөөд нэг өрхөөс бус нийт өрхөөр тооцогдсон үнийн дундаж өөрчлөлтийг харуулна.

Хэрэглээний үнийн индексийг төрөөс санхүү, мөнгө, зээлийн бодлогыг боловсруулах, имфляцийн түвшинг тодорхойлох, хүн амын цалин, тэтгэвэр, тэтгэмж, бусад орлогын хэмжээг индексжүүлэхэд тооцооны гол үзүүлэлт болгон ашигладаг.

ҮСХ 1991 оноос Олон Улсын Хөдөлмөрийн байгууллагын аргачлалаар ХҮИ-ийг тооцож эхэлсэн бөгөөд 1991 оноос хойш ХҮИ тооцдог хэрэглээний сагсны нэр төрөл, жин болон суурь үеийг 4 удаа шинэчилдэг.

2008 оны 1 дүгээр сараас эхлэн хэрэглээний үнийн улсын индексийг Улаанбаатар хотын ХҮИ-ээр тооцож байсан аргачлалаа шинэчилж, олон улсын аргачлалын дагуу улсын индексийг аймаг, нийслэлийн өрхийн хэрэглээний зардлаар жигнэсэн дэндаж үзүүлэлтээр тооцох аргачлалд шилждэг. Уг аргачлалын дагуу хэрэглээний үнийн улсын индексийг 2005 оны 12 дугаар сарын суурь үетэй харьцуулснаар 2006 оноос хойш тооцож байв.

ҮСХ 2011 онд хэрэглээний сагсны нэр төрлийг 329 болгон нэмэгдүүлж, (аймгуудад 214 нэр төрөл), 2010 оны ӨНЭЗС-ны үр дүнгээр хэрэглээний зардлын жинг шинэчлэн, 2010 оны 12 дугаар сарын суурь үетэй харьцуулснаар 2012 оны 1 дүгээр сараас хэрэглээний үнийн индексийг тооцон нийтэд мэдээлж байна.

Хэрэглээний үнийн судалгааг 1997 оноос аймгийн төвүүдэд сар тутам явуулж, аймаг бүрийн үнийн индексийг тооцож байна.

$$I_{ct}^L = \frac{\sum P_{it} Q_{io}}{\sum P_{io} Q_{io}}$$

$t$ -үеийн  $c$ -бүлгийн –агрегатын/ тогтмол сагстай үнийн индекс.

$t$  –тайлант үеийн үнэ

$c$ - үеийн сагс дахь тоо хэмжээ

$O$  – суурь үеийн үнэ

$\sum$  -сагс дахь бүх нэр төрлийг хамарч буйг

илэрхийлсэн нийлбэрийн тэмдэг

### ХЭРЭГЛЭЭНИЙ ҮНИЙН ИНДЕКС, аймгаар

/суурь он 2010.XII=100 /

Аймаг	2011	2012	2013	2014	2015
<b>Баруун бүс</b>	<b>108.6</b>	<b>125.7</b>	<b>139.8</b>	<b>157.4</b>	<b>159.3</b>
Баян-Өлгий	108.9	124.6	143.3	159.4	<b>153.4</b>
Говь-Алтай	108.1	122.4	133.5	146.3	<b>149.6</b>
Завхан	109.8	132.4	152.5	167.8	<b>174.7</b>
Увс	109.8	123.7	134.6	155.0	<b>159.9</b>
Ховд	106.3	124.4	136.0	154.0	<b>153.4</b>
<b>Хангайн бүс</b>	<b>108.3</b>	<b>124.6</b>	<b>142.1</b>	<b>160.1</b>	<b>166.9</b>
Архангай	108.1	128.2	139.3	163.2	<b>182.6</b>

Баянхонгор	107.0	127.5	146.0	163.9	<b>174.4</b>
Булган	110.0	118.5	144.0	159.0	<b>161.6</b>
Орхон	106.7	127.5	146.9	165.6	<b>166.5</b>
Өвөрхангай	108.6	118.8	138.5	156.4	<b>167.5</b>
Хөвсгөл	109.8	125.2	136.4	152.4	<b>155.9</b>
<b>Төвийн бүс</b>	<b>108.1</b>	<b>121.6</b>	<b>137.6</b>	<b>150.9</b>	<b>153.9</b>
Говьсүмбэр	106.4	131.6	151.7	164.4	<b>174.2</b>
Дархан-Уул	106.6	118.1	130.8	141.9	<b>141.9</b>
Дорноговь	108.7	123.7	146.7	161.7	<b>158.0</b>
Дундговь	110.2	120.1	137.4	152.8	<b>158.9</b>
Өмнөговь	109.8	123.0	142.8	157.0	<b>159.2</b>
Сэлэнгэ	107.2	120.4	130.1	143.9	<b>147.4</b>
Төв	108.5	122.9	138.6	151.6	<b>160.9</b>
<b>Зүүн бүс</b>	<b>109.7</b>	<b>123.4</b>	<b>136.6</b>	<b>152.0</b>	<b>157.2</b>
Дорнод	110.4	128.8	142.6	157.8	<b>166.2</b>
Сүхбаатар	111.3	122.1	134.5	149.7	<b>156.3</b>
Хэнтий	107.6	118.0	131.2	146.8	<b>147.1</b>

2015 онд манай аймгийн хэрэглээний бараа, үйлчилгээний үнийн индекс 2010 он буюу суурь үетэй харьцуулахад 49.6, 2014 оноос 3.3 хувиар тус тус өссөн байна. 2011-2015 оны хооронд Говь-Алтай аймгийн ерөнхий индекс хэрхэн өөрчлөгдсөнийг графикаар харуулъя.



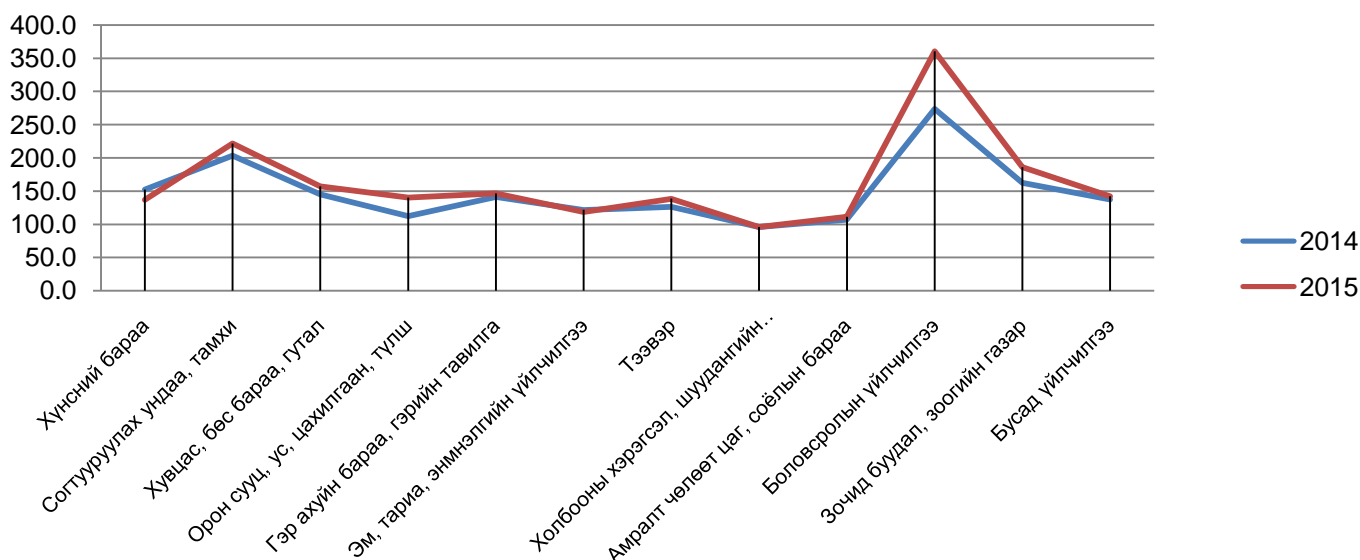
**ХЭРЭГЛЭЭНИЙ БАРАА, ҮЙЛЧИЛГЭЭНИЙ ҮНИЙН ИНДЕКС, бүлгээр, оноор /2010=100%/**

	Хүнсний бараа	Согтууруулах ундаа, тамхи	Хувьцаа, өсөө бараа, гутал	Орон сууц, ус, цахилгаан, түлш	Гэр ахуйн бараа, тэргийн тавилга	Эм, тариа, эмнэлгийн үйлчилгээ	Тээвэр	Шуудангийн үйлчилгээ	Тамраг, нөлөөлөгч, соёлын бараа	Боловсролын үйлчилгээ	Зочид буудал, зоогийн газар	Бусад үйлчилгээ	Ерөнхий индекс
2011	111.1	102.4	107.4	100.1	106.2	105.0	107.0	99.2	99.6	118.8	122.9	120.0	<b>108.1</b>
2012	122.7	152.4	124.7	113.5	123.8	111.5	118.9	97.4	106.2	129.3	154.9	119.7	<b>122.4</b>
2013	137.1	191.7	138.9	108.9	124.0	111.5	122.3	96.0	106.1	156.0	161.0	117.2	<b>133.5</b>
2014	152.3	203.1	145.1	112.5	141.1	121.7	126.1	96.0	107.1	273.6	162.2	137.2	<b>146.3</b>
2015	137.0	221.9	157.0	140.4	146.5	118.7	138.6	96.0	111.3	360.6	185.9	142.4	<b>149.6</b>

2015 оныг суурь онтой харьцуулахад хүнсний бараа бүлгийн үнэ дүнгээрээ 37.0, согтууруулах ундаа, тамхи 121.9, орон сууц, ус, цахилгаан, түлш 40.4, гэр ахуйн бараа, гэрийн тавилга 46.5, эм тариа, эмнэлгийн үйлчилгээ 18.7, тээвэр 38.6, боловсролын үйлчилгээ 260.6, зочид буудал, зоогийн газар 85.9, бусад үйлчилгээ 42.4 хувиар өссөн нь ерөнхий индекс 49.6 хувиар өсөхөд нөлөөлжээ.

Хэрэглээний бараа, үйлчилгээний үнийн индекс бүлэг тус бүрээр сүүлийн 2 жил хэрхэн өөрчлөгдсөнийг графикаас харъя.

### ХЭРЭГЛЭЭНИЙ БАРАА, ҮЙЛЧИЛГЭЭНИЙ ҮНИЙН ИНДЕКС, бүлгээр

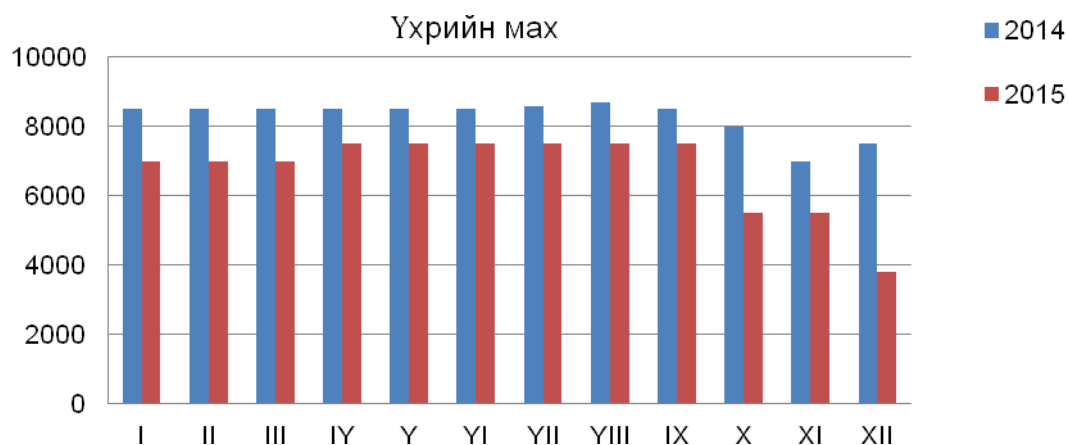
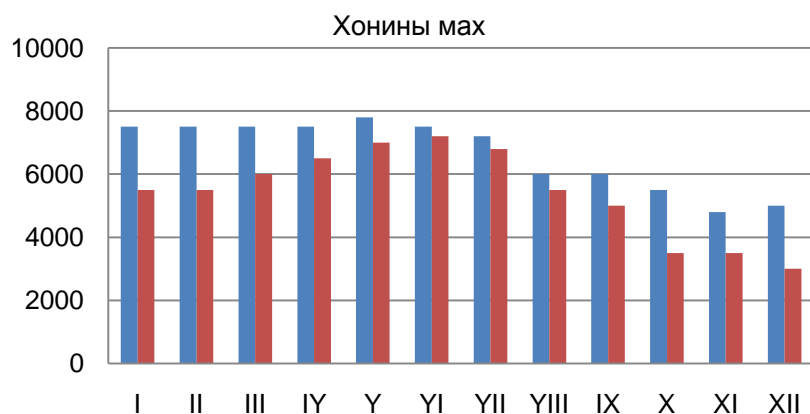


Эндээс харахад орон сууц, ус, цахилгаан, түлш мөн боловсролын үйлчилгээний бүлэгт мэдэгдэхүйц өсөлттэй, согтууруулах ундаа, тамхи, хувцас, бөс бараа, гутал, тээвэр, зочид буудал зоогийн газар бүлэгт бага зэргийн өсөлттэй харагдаж байна. Бусад бараа, үйлчилгээний хувьд үнэ ерөнхийдөө тогтмол байсан байна.

### ХЭРЭГЛЭЭНИЙ БАРАА, ҮЙЛЧИЛГЭЭНИЙ ҮНИЙН ИНДЕКС, бүлгээр, өмнөх оны эцсийнхтэй харьцуулснаар

Үйлчилгээний бүлэг	Хүнсний бараа	Согтууруулах ундаа, тамхи	Хувцас, бөс бараа, гутал	Орон сууц, ус, цахилгаан, түлш	Гэр ахуйн бараа, гэрийн тавилга	Эм, тариа, эмнэлгийн үйлчилгээ	Тээвэр	Холбооны хэрэгсэл, шуудангийн үйлчилгээ	Амралт чөлөөт цаг, соёлын бараа	Боловсролын үйлчилгээ	Зочид буудал, зоогийн газар	Бусад үйлчилгээ	Ерөнхий индекс
2011	111.1	102.4	107.4	100.1	106.2	105.0	107.0	99.2	99.6	118.8	122.9	120.7	<b>108.1</b>
2012	110.4	148.8	116.1	113.4	116.7	106.2	111.2	98.2	106.6	108.8	126.0	99.1	<b>113.3</b>
2013	111.7	125.8	111.4	95.9	100.1	100.0	102.9	98.6	99.9	120.6	104.0	98.0	<b>109.1</b>
2014	111.1	106.0	104.4	103.3	113.8	109.2	103.1	100.0	100.9	175.4	100.8	117.0	<b>109.5</b>
2015	90.0	109.3	108.2	124.8	103.9	97.2	109.9	100.0	103.9	131.8	114.6	103.8	<b>102.3</b>

Өмнөх оны жилийн эцэстэй харьцуулахад ерөнхий индекс 2.3 хувиар өсчээ. Энэ өсөлт нь согтууруулах ундаа, тамхи 9.3, хувцас, бөс бараа, гутал 8.2, орон сууц, ус, цахилгаан, түлш 24.8, тээвэр 9.9, боловсорлын үйлчилгээ 31.8, зочид буудал, зоогийн газрын бүлгийн индекс 14.6 хувиар өссөн нь нөлөөлжээ.



### МАХНЫ ҮНЭ, оноор

Он	Үзүүлэлт	сараар											
		I	II	III	IV	V	VI	VII	VIII	IX	X	XI	XII
2011	Хонины мах	3200	3200	3200	2500	3900	3500	3700	3500	3000	3000	3200	3500
	Үхрийн мах	3500	3500	3500	3000	4000	4000	4000	4000	4000	4000	4200	5000
2012	Хонины мах	4000	4500	5500	5800	5800	6000	6500	5800	5800	5500	4000	5000
	Үхрийн мах	4800	5500	6000	6000	6500	6500	6500	6500	7000	6500	6000	6000
2013	Хонины мах	5500	5500	6200	7200	7300	7000	7200	6000	5500	5500	5500	5500
	Үхрийн мах	8000	8000	8000	8000	8000	8000	8000	8000	9000	8000	8000	8000
2014	Хонины мах	7500	7500	7500	7500	7800	7500	7200	6000	6000	5500	4800	5000
	Үхрийн мах	8500	8500	8500	8500	8500	8500	8600	8700	8500	8000	7000	7500
2015	Хонины мах	5500	5500	6000	6500	7000	7200	6800	5500	5000	3500	3500	3000
	Үхрийн мах	7500	7500	7500	8000	8000	8000	8500	8500	8500	6500	6000	4500

2015 онд махны ханш өмнөх оноос бага ханштай байсан ба жилийн сүүлээр үнэ сайн буурсан байна. Сүүлийн хэдэн жил цаг агаарын байдал сайхан байгаа, мал сүргийн тоо толгой нэмэгдэж байгаа нь махны үнэ буурахад ихээхэн нөлөөлсөн болов уу.

Хүснэгтээс харахад манай аймагт 2015 онд хонины мах 3000-7200 төг, үхрийн мах 4500-8500 төгрөгийн ханштай байна. Хонины махны үнэ 6 сард хамгийн өндөр буюу 7200 төгрөг, үхрийн махны үнэ 7, 8, 9 сард хамгийн өндөр буюу 8500 төгрөгт хүрчээ.

Бараа бүтээгдэхүүний үнээс гадна бензиний үнэ жил дараалан өсөж байсан ба 2015 оны 12 сард бага хэмжээгээр суурсан юм. Ингээд 2011-2015 оны хооронд бинзен ямар үнэтэй байсан хэрхэн өөрчлөгдсөн болохыг хүснэгтээр харуулъя.

### ШАТАХУУН А-80, сараар

	1	2	3	4	5	6	7	8	9	10	11	12
2011	1350	1290	1350	1350	1330	1330	1330	1320	1320	1320	1320	1320
2012	1320	1350	1350	1330	1400	1460	1460	1550	1550	1550	1550	1520
2013	1720	1720	1720	1720	1720	1670	1670	1670	1670	1670	1670	1670
2014	1690	1690	1690	1690	1690	1690	1690	1690	1690	1690	1690	1690
2015	1690	1690	1690	1690	1690	1690	1690	1690	1690	1690	1690	1670

Эндээс харахад 2011 онд 1320-1550, 2012 онд 1570-1760, 2013 онд 1670-1720, 2014 онд тогтмол 1690, 2015 онд тогтмол 1690 байсан ба жилийн эцэст 1670 төгрөгийн үнэтэй байсан

байна. Манай аймгийн хувьд баруун бүсд байрлалтай, зам муу, хотоос алслагдсан байдаг учир бинзений үнэ өсөхөд бараа бүтээгдэхүүний үнэ даган өсөх явдал ихээхэн ажиглагддаг.

Өмнөх оныг суурь он болгон харууллаа.

$\frac{P_1}{P_0}$	=	$\frac{1635}{1449}$	*100	112.8	Лас-Пейресийн индексийн томъёог ашиглаж үзвэл бензиний үнэ 2011 оноос 2012 онд 12.8 хувь буюу 186 төгрөгөөр нэмэгдсэн байна.
$\frac{P_1}{P_0}$	=	$\frac{1690}{1635}$	*100	103.4	Лас-Пейресийн индексийн томъёог ашиглаж үзвэл бензиний үнэ 2012 оноос 2013 онд 3.4 хувь буюу 56 төгрөгөөр нэмэгдсэн байна.
$\frac{P_1}{P_0}$	=	$\frac{1690}{1691}$	*100	99.9	Лас-Пейресийн индексийн томъёог ашиглаж үзвэл бензиний үнэ 2013 оноос 2014 онд үнэ тогтмол байсан нь харагдаж байна.
$\frac{P_1}{P_0}$	=	$\frac{1688}{1690}$	*100	99.8	Лас-Пейресийн индексийн томъёог ашиглаж үзвэл бензиний үнэ 2014 оноос 2015 онд үнэ тогтмол байсан нь харагдаж байна.

$P_1$  Тайлант үеийн үнэ

$P_0$  Суурь үеийн үнэ

Эндээс харахад 2012, 2013 онд бинзений үнэ огцом өсөлттэй харагдаж байна. 2014, 2015 онд бинзений үнэ өсөлт бууралт багатай тогтмол байжээ.

2015 оны шатахууны үнэ

	1 сар	2 сар	3 сар	4 сар	5 сар	6 сар	7 сар	8 сар	9 сар	10 сар	11 сар	12 сар
Бензин А-80	1690	1690	1690	1690	1690	1690	1690	1690	1690	1690	1690	1670
Бензин А-92	2040	2040	2040	2040	2040	2040	2040	2040	2040	2040	2040	1780
Дизелийн түлш	2040	2040	2040	2040	2040	2040	2040	2040	2040	2040	2040	1910

Оны эхэнд 1690, 2040 байсан бинзений үнэ жилийн турш тогтмол байсан ба 12 сард бага хэмжээгээр буусан байна.

Түлшний мод, нүүрсний үнийг хүснэгтээс үзвэр

		I	II	III	IV	V	VI	VII	VIII	IX	X	XI	XII
Нүүрс, шуудай /төг/	2012	7000	7000	7000	7000	7000	7000	7000	7000	7500	8000	8000	8000
	2013	8000	8000	8000	7667	7667	7667	7667	8000	8000	8000	8000	7833
	2014	8000	8000	8000	8000	8000	8000	8000	8000	8000	8000	8000	9000
	2015	9000	9000	9000	8667	8500	8500	8500	8500	8667	11667	12000	12000
Түлшний мод, шуудай /төг/	2012	3200	3200	3300	3300	3000	3000	3000	3000	3500	3500	3500	4000
	2013	4000	4000	3800	3800	3633	3633	3500	3500	3500	3500	3500	3500
	2014	3800	3800	3800	3800	3800	3800	3800	3600	3600	3600	3500	3500
	2015	3833	3833	3833	3500	3500	3500	3500	3500	3500	4000	4167	4167

Түлшний мод шуудайгаар манай аймагт 2015 онд 3500-4200 төгрөгийн ханштай байсан нь өмнөх оноос бага зэрэг өссөн байна. Манай аймгийн хувьд Завхан аймгаас модоо татдаг тул тэндээс тогтоосон ханш модны үнэ өсөж буурахад нөлөөлдөг болов уу. 2015 онд нүүрс шуудай нь 8500-12000 төгрөгийн ханштай байжээ. Энэ нь түрүү жилээс нэлээн өсөлттэй харагдаж байна.

Нүүрс модны ханш хавар зуны цагт харьцангуй бага үнэтэй, худалдан авалт багатай харин намар, өвлийн цагт хэрэгцээ нэмэгддэг учир ханш өндөр байдаг.

Говь-Алтай аймгийн ХҮИ-т нөлөөлсөн зарим хүчин зүйлийн шинжилгээг Eviews 5.0 программыг ашиглан шинжилгээ хийе.

Eviews программ нь эдийн засгийн аливаа үзэгдлийн шинж чанар, зүй тогтлыг статистикийн арга техникийг ашиглан судлах эконометрийн цогц программ юм.

Говь-Алтай аймгийн хэрэглээний үнийн индекст (ХҮИ) шатахуун, мах махан бүтээгдэхүүн, хүнсний ногоо, талх, гурил будааны үнийн индексийн үзүүлэх нөлөөллийг олон хүчин зүйлийн регрессийн шинжилгээний аргаар Eviews программ дээр үнэлье.

**Үүнд:** 
$$CPI = a + b_1 * P_1 + b_2 * P_2 + b_3 * P_3 + b_4 * P_4$$

a - сул гишүүн

CPI – Хэрэглээний үнийн индекс

P1 – Шатахууны үнийн индекс

P2 – Мах, махан бүтээгдэхүүний үнийн индекс

P3 – Хүнсний ногооны үнийн индекс

P4 – Талх, гурил, будааны үнийн индексийг илэрхийлнэ.

**Ашигласан тоо мэдээлэл:** 2005 оны 12 сар – 2015 оны 12 сар /2005.XII=100/

Null Hypothesis: P1 has a unit root

Exogenous: Constant

Lag Length: 0 (Automatic based on SIC, MAXLAG=11)

---

---

	t-Statistic	Prob.*
Augmented Dickey-Fuller test statistic	-1.287962	0.6196
Test critical values: 1% level	-3.484625	
5% level	-2.958655	
10% level	-2.608018	

---

---

\*MacKinnon (1996) one-sided p-values.

Augmented Dickey-Fuller Test Equation

Dependent Variable: D(P1)

Method: Least Squares

Date: 12/05/12 Time: 12:55

Sample (adjusted): 2006M01 2011M12

Included observations: 72 after adjustments

---

---

Variable	Coefficient	Std. Error	t-Statistic	Prob.
P1(-1)	0.046944	0.034847	-1.347169	0.1823
C	8.302269	5.297641	1.567163	0.1216

---

---

R-squared	0.025271	Mean dependent var	1.311111
Adjusted R-squared	0.011347	S.D. dependent var	9.087192

S.E. of regression	9.035490	Akaike info criterion	7.267582
Sum squared resid	5714.806	Schwarz criterion	7.330823
Log likelihood	259.6330	F-statistic	1.814864
Durbin-Watson stat	1.932635	Prob(F-statistic)	0.182271

Тестийн ажиглалтын утга нь -1.287962 гарсан байна.

Энэ нь критик утга болох

1%-н ач холбогдлын түвшинд -3.484625

5%-н ач холбогдлын түвшинд -2.958655

10%-н ач холбогдлын түвшинд -2.608018-с их байгаа тул цувааг тогтвортой буюу стационари байна гэж үзнэ.

Мөн магадлал нь 0.6 байна.

Үүнтэй нэгэн адилаар P2, P3, P4-г шалгана. Гарсан үр дүнгээс харахад манай аймгийн бензиний үнэ, мах, махан бүтээгдэхүүний үнэ, талх, гурил, будааны үнэ, хүнсний ногооны үнийн өсөлт хэрэглээний үнийн индекст нөлөөлж байгааг харуулж байна. Хоорондоо өндөр хамааралтай хувьсагч байгаа эсэхийг корреляцийн матриц байгуулан харахад хувьсагчид хоорондоо өндөр хамааралтай байна.

Одоо үндсэн тэгшитгэл бичиж үр дүнг харуулъя.

Dependent Variable: CPI

Method: Least Squares

Date: 12/05/12 Time: 15:17

Sample: 2005M12 2011M12

Included observations: 73

Variable	Coefficient	Std. Error	t-Statistic	Prob.
C	21.89653	6.186532	3.712431	0.0005
P1	0.362973	0.112563	3.489569	0.0008
P4	0.415681	0.092351	4.601896	0.0000

R-squared	0.871241	Mean dependent var	149.1578
Adjusted R-squared	0.874632	S.D. dependent var	28.75896
S.E. of regression	10.79899	Akaike info criterion	7.712126
Sum squared resid	8152.749	Schwarz criterion	7.752348
Log likelihood	274.9885	F-statistic	219.5870
Durbin-Watson stat	0.222571	Prob(F-statistic)	0.000000

---

Гарсан үр дүнгээс харахад детерминанацийн коэффициент 87.5% байгаа нь эдгээр хувьсагчдын тайлбарлах чадвар өндөр байна гэж үзнэ.

Түүнчлэн t-statistic нь модулаараа ойролцоогоор 2-оос их, Prob буюу магадлал нь 0.05-с бага байвал ач холбогдолтой гэж үздэг ба манай жишээн дээр бүх хувьсагчид нь ач холбогдолтой байна.

Бусад хүчин зүйлүүд тогтвортой буюу тогтмол үед Говь-Алтай аймгийн шатахууны индекс 1.0 өсөхөд тус аймгийн хэрэглээний үнийн индекс 0.36 хувиар өссөн байна гэж тайлбарлахаар байна.

Түүнчлэн талх, гурил, будааны үнийн индекс 1.0 хувиар өсөхөд тус аймгийн ХҮИ 0.42 хувиар өссөн байна.

Бусад хүчин зүйлүүд тогтвортой буюу тогтмол үед Говь-Алтай аймгийн мах, махан бүтээгдэхүүний үнийн индекс 1.0 хувиар өсөхөд тус аймгийн ХҮИ 0.18 хувиар өснө. Мөн хүнсний ногооны үнийн индекс 1.0 хувиар өсөхөд тус аймгийн ХҮИ 0.35 хувиар өсдөг байна. Эндээс харахад манай аймгийн хэрэглээний үнийн индексийн өсөлтөд шатахууны үнийн индекс, мах, махан бүтээгдэхүүний үнийн индекс, хүнсний ногооны үнийн индекс, талх, гурил, будааны үнийн индексийн өсөлт маш их нөлөөлдөг болох нь харагдаж байна.

### Дүгнэлт:

Бусад аймаг хотуудтай харьцуулахад манай аймагт үнэ байнга нэмэгдэж байгаа гол шалтгаан нь төвөөс алслагдсан байдал, зам харилцаа, аж үйлдвэр муу хөгжсөн, бензин шатахууны үнэ байнга өсч, өөрчлөгдөж байгаа явдал юм.

Үнийг тогвортой байлгахын тулд:

1. Өөрсдийн нөөц боломжиндоо тулгуурлан аж үйлдвэр, жижиг, дунд үйлдвэрлэл хөгжүүлж дотооддоо чанартай бүтээгдэхүүн үйлдвэрлэх нь бинзен болон тээвэрлэлтийн зардлаас бүрэн хараат байдаг тухайн бүтээгдэхүүний үнийн өсөлтийг багасгах боломжтой.
2. Орон нутагтаа төмс хүнсний ногооны тариалалтыг нэмэгдүүлж, түүнийгээ дэмжин ажилбал нэг талаас тариалж буй хувь хүн, аж ахуйн нэгж нөгөө талаас худалдан авагчдад импортоор орж ирж буй чанаргүй хүнсний ногоог шахан гаргаж эрүүл мэнд болоод эдийн засгийн асар их ач тустай байх болов уу.
3. Нүүрс модны оронд аргал хөрзөн болон сайжруулсан шахмал түлш хэрэглэвэл өртөг багатай байх ба экологийн хувьд ч асар их ач тустай байх болно.

### **Ашигласан материал**

1. Аймгийн эдийн засаг нийгмийн байдлын танилцуулга 2000-2015 он
2. Монгол улсын статистикийн эмхтгэлүүд 2015 он
3. 2009-2016 онд аймаг орон, нутгийг хөгжүүлэх цогц бодлого

*Танилцуулга судалгааг хянасан: Хэлтсийн дарга  
Боловсруулсан: Мэргэжилтэн*

*С.Мөнхжаргал  
Б.Тогтохбаяр  
Г.Батзориг  
Г.Цэрэнлхам*