



Говь-Алтай аймгийн
Статистикийн хэлтэс

ГОВЬ-АЛТАЙ АЙМГИЙН ХҮН АМЫН
ӨСӨЛТ, ШИЛЖИЛТ БОЛОН
ЕРДИЙН ХӨДӨЛГӨӨН



2016

Танилцуулгыг хянан, тохиосон:

Статистикийн хэлтсийн дарга Д.Тунгалаг

Танилцуулгыг нэгтгэн боловсруулсан:

Статистикийн хэлтсийн мэргэжилтэн Г.Цэрэнлхам

Танилцуулгыг хэвлэлд бэлтгэсэн:

Статистикийн хэлтсийн мэргэжилтэн Г.Батзориг

Хаяг: Аймгийн ЗДТГ-н 1-р байр 108, 116 тоот

Утас:70484278, 70483442

Вэб:www.govi-altai.nso.mn

И_мэйл хаяг: govi-altai@nso.mn, stat_altai@yahoo.com

АГУУЛГА

I. УДИРТГАЛ

II. ОНОЛЫН ХЭСЭГ

III. СУДАЛГААНЫ ХЭСЭГ

- Говь-Алтай аймгийн 2006-2016 оны хүн ам
- 2016 оны хүн ам сумдаар/хүйс, байршлаар/
- 2016 оны суурин хүн ам, насны бүлгээр
- Хүн амын нягтшил
- Хүн амын нас хүйсийн бүтэц
- Дундаж наслалт
- Хүн ам зүйн ачаалал
- Хүн амын ердийн хөдөлгөөн
- Хүн амын нийгмийн зарим үзүүлэлт
- Хүн амын шилжилт хөдөлгөөн
- Дүгнэлт, санал

IV. ДҮГНЭЛТ/ЗӨВЛӨМЖ

АШИГЛАСАН МАТЕРИАЛ

ХАВСРАЛТ

I. УДИРТГАЛ

Хүн амын өсөлт нь тухайн үеийн улс төр, нийгэм, хүн ам зүйн хөгжлөөс ихээхэн хамаардаг. Энэхүү судалгаанд Говь-Алтай аймгийн хүн амын өсөлт, нас хүйсийн бүтэц, хүн амын ердийн хөдөлгөөн болон төрөлт, нас баралт, гэрлэлт, цуцлалт, үрчлэлт зэрэг үзүүлэлтүүд, мөн хүн амын нийгмийн зарим үзүүлэлт, шилжилт хөдөлгөөн зэргийг тусгасан болно.

Хүн ам зүйн судалгаанд хүн амын нас, хүйсийг судлах нь хүн ам, нийгэм, эдийн засгийн бодлого боловсруулах, хүн амын хүчин зүйлсийг нийгэм, эдийн засгийн хөгжлийн шинжилгээнд тусгахад чухал ач холбогдолтой. Хүн амын нас, хүйсийн байдал нь нийгэм, эдийн засаг, соёлын асуудлуудтай нягт холбоотой байдаг учраас түүнийг шинжлэх шаардлагатай байдаг. Тухайлбал сургуульд хамрагдалт, ажиллах хүчний нөөц, гэрлэх, төрөх, шилжих гэхмэт. Түүнчлэн зарим нэр төрлийн бүтээгдэхүүн, үйлчилгээний хэрэглээ нь нас, хүйсийн бүтцээс хамааран өөр өөр байдаг. Нас, хүйсийн бүтцийн мэдээлэл нь нийгмийн чиг хандлагыг тайлбарлах, зах зээлийг тодорхойлох, ирээдүйн төлөвлөлт хийхэд чухал ач холбогдолтой. Мөн нийгмийн мөн чанар, функцийг ойлгоход чухал байдаг. Үүний зэрэгцээгээр хүн амын түүхэн хөгжил хувьслыг болон ирээдүйн хэтийн төлөвийг тодорхойлдог.

Судалгааны зорилго: Энэхүү судалгаанд Говь-Алтай аймгийн 18 сумын хүн амын тоог 2012-2016 онуудын өсөлтийн өөрчлөлт, нас хүйсийн бүтэц, хүн амын төрөлт, дундаж наслалт, өрхийн өсөлт, хүн амын шилжилт хөдөлгөөн гэх зэрэг хүн ам зүйн үндсэн үзүүлэлтүүд, тэдгээрт гарсан өөрчлөлт болон хүн амын нийгмийн зарим үзүүлэлтүүдийн судалгаа хийлээ.

Судалгааны аргачлал: Судалгааг гаргахын тулд 2012-2016 оны суурин хүн амын жилийн эцсийн тайлан, хүн амын ердийн хөдөлгөөний тайлан, хүн амын шилжилт хөдөлгөөний тайлан, нийгмийн зарим үзүүлэлтийн тайлан, эрүүл мэндийн мэдээний үзүүлэлтийг ашиглан судалгааг хийлээ.

II. ОНОЛЫН ХЭСЭГ

“Хүн амын тоо” гэдэг нь тодорхой хугацаанд тухайн нутаг дэвсгэрт оршин суугаа хүн амын тоог илэрхийлнэ. Хүн амын тоог бэлэн болон суурин хүн амаар тооцдог.

Суурин хүн ам: Тухайн засаг захиргааны нэгжид 183 хоног буюу 6 сараас дээш хугацаагаар оршин сууж байгаа хүн амыг хэлнэ.

Бэлэн хүн ам: Тооллого явуулж буй үед тухайн нутаг дэвсгэрт оршин сууж байгаа нийт хүн амыг \байнга болон түр хугацаагаар амьдарч байгаагаас үл хамаарч\ хэлнэ. Бэлэн хүн амыг хүн ам, орон сууцны тооллогоор 10 жилд нэг удаа тодорхойлдог.

Өрх. Нэг орон байранд хамт амьдардаг. Нэгдмэл төсөвтэй. Хүнс амьдралын наад захын бусад хэрэгцээгээ хамтран хангадаг нэг буюу хэсэг бүлэг хүмүүсийг өрх гэнэ. Өрхийн гишүүд нь хоорондоо ураг төрлийн холбоотой, хамаатан садан, зарим гишүүд нь огт хамааралгүй, эсвэл эдгээрийн аль алианаас нь бүрдсэн байж болно. Өрх гэдэг нь гэр бүл гэсэн ойлголтоос ялгаатай. Нэг өрхөд нэг болон хэд хэдэн гэр бүл амьдарч байж болно.

Өрхийг бүтцээр нь:

- Ам бүлээрээ байгаа өрх
- Нийлмэл өрх
- Холимог өрх гэж ангилдаг.

Өрхийн гишүүд хэнийгээ өрхийн тэргүүлэгч гэж үзэхээ сайн дураар шийдвэрлэнэ. Гэхдээ Өрхийн тэргүүлэгч өрхдөө байнга оршин суугч, 16-аас дээш насны бөгөөд өрхийн бусад гишүүд өрхийн тэргүүлэгчээр өргөмжилсөн хүн байна. Хэрвээ өрхийн тэргүүлэгчээ тодорхойлж чадахгүй бол тухайн өрхийн орлогын дийлэнх хэсгийг бүрдүүлж байгаа хүнийг өрхийн тэргүүнээр авч үзэж болно. Гэхдээ тухайн өрх айлд өрхийн ам бүлийн гишүүдээс нь гадна түүнд хамаарахгүй садан төрөл, бусад хүмүүс амьдарч болно. Түүнээс гадна өөр газар амьдарч, ажиллаж \хугацаат цэргийн алба хааж байгаа, өөр аймаг, нийслэлд сурч байгаа оюутан сурагчид, түр хугацаагаар гадаад, дотоодод явагчид гэх мэт\ байгаа өрхийн ам бүлийн гишүүд орно.

Хүн амын цэвэр өсөлт, бууралт: Тодорхой хугацааны туршид хүн амын тооны эерэг өөрчлөлтийг хүн амын өсөлт, сөрөг өөрчлөлтийг хүн амын бууралт гэнэ.

Дундаж наслалт: Шинээр төрсөн хүүхдийн цаашид үргэлжлэн амьдрах хугацааг (жил) хэлнэ.

Өрх толгойлсон эмэгтэйчүүд. Нөхөргүй, өрх толгойлон амьдарч байгаа эмэгтэйчүүдийг хүүхэдтэй эсэхийг харгалзахгүйгээр хамруулна.

Хотын хүн амд. Улаанбаатар хот, аймгийн төв, тосгонд оршин суугаа хүн амыг хамруулна.

Хөдөөгийн хүн амд. Сумын төв, хөдөө нутагт амьдарч байгаа хүн амыг хамруулна.

Бүтэн ба хагас өнчин хүүхдэд. Эцэг эх нь хоёулаа нас барсан хүүхдийг бүтэн өнчинд, эцэг, эх хоёрын аль нэг нь нас барсан хүүхдийг хагас өнчинд тооцно.

Төрөх үеийн хүйсийн харьцаа. Энэ нь төрсөн эрэгтэй хүүхдийн тоог төрсөн эмэгтэй хүүхдийн тоонд харьцуулсан харьцаа юм.

Төрөлтийн ерөнхий коэффициент. Энэ нь 1000 хүн ам тутамд ноогдох тухайн жилд төрсөн амьд хүүхдийн тоог илэрхийлдэг бөгөөд түүнийг тооцохдоо амьд төрсөн хүүхдийн тоог тухайн жилийн дундаж хүн амд харьцуулж 1000-аар үржүүлдэг.

Төрөлтийн тусгай коэффициент. Энэ нь нөхөн үржихүйн нас(15-49)-ны 1000 эмэгтэйчүүдэд ноогдох амьд төрөлтийн тоог илэрхийлдэг үзүүлэлт юм.

Төрөлтийн нийлбэр коэффициент. Энэ нь нэг эмэгтэй нөхөн үржихүйн нас (15-49)-ныхаа туршид төрүүлэх нийт хүүхдийн тоо.

Нас баралтын хүйсийн харьцаа. Энэ нь нас барсан эрэгтэй хүний тоог нас барсан эмэгтэй хүний тоонд харьцуулсан харьцаа юм.

Нас баралтын ерөнхий коэффициент. Энэ нь 1000 хүн ам тутамд ноогдох тухайн жилд нас барсан хүний тоог илэрхийлдэг бөгөөд түүнийг тооцохдоо нас барсан хүний тоог тухайн жилийн дундаж хүн амд харьцуулж 1000-аар үржүүлдэг.

Гэрлэлт. Тухайн нутаг дэвсгэрийн засаг захиргааны нэгжид гэр бүл болсноо бүртгүүлсэн хүмүүсийг гэрлэсэнд тооцно.

Цуцлалт. Гэрлэлтээ зохих шатны шүүхээр цуцлуулж, цуцлалтаа бүртгүүлсэн бол гэр бүлээ цуцалсанд тооцно.

1000 хүн амд ноогдох үзүүлэлтийг тодорхойлохдоо тухайн үзүүлэлтийг жилийн дундаж хүн амын тоонд харьцуулна.

Жилийн дундаж хүн амын тоог тухайн оны эхний болон эцсийн хүн амын тооны нийлбэрийг 2-т хувааж тодорхойлно.

Хүн амын жилийн дундаж тоо:

Тооцох арга зүй: тухайн оны эхний болон эцсийн хүн амын тооны нийлбэрийг 2-т хувааж тооцно.

$$XA_{(дун)} = \frac{XA_{(ж.эх)} + XA_{(ж.эц)}}{2}$$

$XA_{(дун)}$ - Хүн амын жилийн дундаж тоо

$XA_{(ж.эх)}$ - Жилийн эхний хүн амын тоо

$XA_{(ж.эц)}$ - Жилийн эцсийн хүн амын тоо

Улсын хэмжээнд нэг хүнд ноогдох үзүүлэлтийг тооцохдоо хүн амын жилийн дундаж тоог ашиглана. Хүн амын жилийн дундаж тоог ҮСХ-оос мэдээлснээр тооцож авна. Олон жилийн динамик тооцоо хийхэд хүн амын жилийн дундаж тоог ашиглана.

Хүн амын жилийн дундаж өсөлтийн хувь: Тайлант оны хүн амын тооноос суурь болгон авсан хүн амын тоог хасч, дээрх 2 оны хоорондох хугацаа болон суурь оны үржвэрт харьцуулж, 100-гаар үржүүлнэ.

Хүн амын ердийн цэвэр өсөлт:

Тооцох арга зүй: Тухайн онд төрсөн нийт хүүхдийн тооноос нас барсан нийт хүний тоог хасч тооцно. Төрөлт, нас баралтын тооноос шалтгаалж, энэ үзүүлэлт нь эерэг, сөрөг аль ч байж болно.

$$EЦӨ_{(ХА)} = TT - НБТ$$

EЦӨ_(ХА) - Хүн амын ердийн цэвэр өсөлт
TT - Төрсөн нийт хүүхдийн тоо
НБТ - Нас барсан нийт хүний тоо

Хүн амын ердийн цэвэр өсөлт/бууралтын коэффициент:

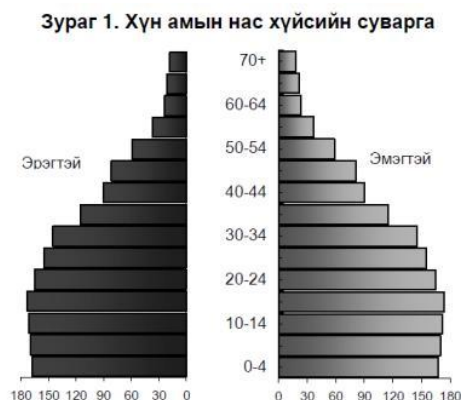
Тооцох арга зүй: Тухайн онд төрсөн нийт хүүхдийн тооноос нас барсан нийт хүний тоог хасч, хүн амын жилийн дундаж тоонд харьцуулж, 1000-аар үржүүлнэ. Төрөлт, нас баралтын тооноос шалтгаалж энэ үзүүлэлт эерэг, сөрөг аль нь ч байж болно.

$$EЦӨK_{(ХА)} = \frac{TT - НБТ}{ХА_{(дун)}} * 1000$$

EЦӨK_(ХА) - Хүн амын ердийн цэвэр өсөлт /бууралтын коэффициент
TT - Төрсөн нийт хүүхдийн тоо
НБТ - Нас барсан нийт хүний тоо
ХА_(дун) - Хүн амын жилийн дундаж тоо
X - Суурь болон тайлант оны хоорондох хугацаа

Хүн амын нас хүйсийн харьцаа:

Тооцох арга зүй: Суваргын баруун, зүүн талд хүйсээр ялган, насны бүтцийн хувьд хамгийн залуугаас эхлэн өсөх дарааллаар дээш суварган хэлбэртэй байна. Хүн амын нас хүйсийн суваргыг зурахдаа хүн амын бодит тоо болон нийт хүн амд эзлэх хувийн жингээр зурна. Хувийн жингээр зурахдаа нийт хүн амыг 100 хувь гэж үзнэ.



Хүн амыг нас, хүйсээр хуваарилан харуулдаг босоо байрлалтай диаграмм юм. Онолын хувьд босоо тэнхлэгт нийт хүн амд тухайн насны хүн амын эзлэх хувийн жингээр харуулах ба бага насныхныг суваргын доод хэсэгт, хэвтээ тэнхлэгийн зүүн талд эрэгтэйчүүдийг, баруун талд эмэгтэйчүүдийг тус тус дүрслэн харуулдаг. Хүн амын нас, хүйсийн суварга нь цаг хугацааны тодорхой үеийн хүн амын нөхөн үржихүйн тасралтгүй процессын явцыг харуулна. Хэрэв хүн амын нөхөн үржихүйн процессын тухайлбал төрөлт, нас баралтын түвшинд ямар нэг нөлөө гараагүй тохиолдолд насны пирамид нь тэнцүүхэн дүрслэгдэх ба урт хугацааны туршид төрөлтийн өндөр түвшин хадгалагдаж, нас баралтын түвшин ч харьцангуй өндөр байсан тохиолдолд суваргын суурь нь өргөн, орой руугаа нарийссан хэлбэртэй, харин төрөлт, нас баралтын түвшин бага байсан тохиолдолд суваргын суурь нь нарийхан, орой руугаа өргөссөн хэлбэртэй байна.

Тооцох арга зүй: Тухайн оны эрэгтэй хүн амын нийт тоог эмэгтэй хүний нийт тоонд харьцуулж 100-гаар үржүүлнэ.

$$XX = \frac{XA_{(эр)}}{XA_{(эм)}} * 100$$

*XX - Хүйсийн харьцаа
 XA_(эр) - Эрэгтэй хүн амын нийт тоо
 XA_(эм) - Эмэгтэй хүн амын нийт тоо*

Хүн ам зүйн ачаалал:

Тооцох арга зүй: Хүүхэд буюу 0-14 нас, хөгшид буюу 65 ба түүнээс дээш настай хүн амын тооны нийлбэрийг хөдөлмөрийн насны хүн ам буюу 15-64 насны хүн амын тоонд харьцуулж, 100-гаар үржүүлж тооцно. Монгол улсын хөдөлмөрийн тухай хуулинд хөдөлмөрийн насны хүн амын насыг тодорхойлохдоо эмэгтэй 15-55, эрэгтэй нь 15-60 гэж заасан байдаг.

$$ХАЗА = \frac{XA_{(0-14)} + XA_{(65+)}}{XA_{(15-64)}} * 100$$

*ХАЗА - Хүн ам зүйн ачаалал
 XA₍₀₋₁₄₎ - 0-14 насны хүн амын тоо
 XA₍₆₅₊₎ - 65 ба түүнээс дээш насны хүн амын тоо
 XA₍₁₅₋₆₄₎ - 15-64 насны хүн амын тоо*

Хүн амын нягтрал:

Тооцох арга зүй: Тухайн оны суурин хүн амын тоог нутаг дэвсгэрийн талбайн хэмжээнд харьцуулж тодорхойлно.

$$XA_{(няг.)} = \frac{XA_{(с)}}{НДХ}$$

*XA_(няг.) - Хүн амын нягтрал
 XA_(с) - Суурин хүн амын тоо
 НДХ - Нийт нутаг дэвсгэрийн хэмжээ*

III. СУДАЛГААНЫ ХЭСЭГ

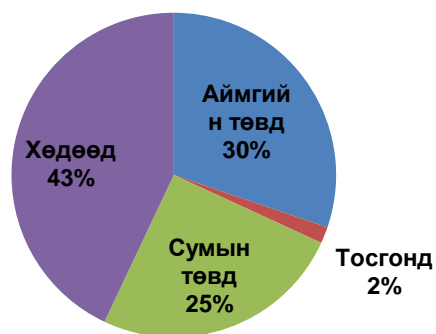
Говь-Алтай аймгийн хүн амын тоо 2016 оны байдлаар 56694 хүн амьдарч байгаагийн аймгийн төвд 5053 өрхийн 17137 хүн, сумын төвд 3900 өрхийн 14267 хүн, тосгонд 306 өрхийн 927 хүн амьдарч байна. Хөдөөд 6995 өрхийн 24363 хүн амьдарч байгаа нь нийт хүн амын 42.9% байна.

Сум	2012		2013		2014		2015		2016	
	Хүн амын тоо	Өрхийн тоо	Хүн амын тоо	Өрхийн тоо	Хүн амын тоо	Өрхийн тоо	Хүн амын тоо	Өрхийн тоо	Хүн амын тоо	Өрхийн тоо
Дүн	54509	15244	56208	15578	56698	15786	56018	16072	56694	16254
Есөнбулаг	17454	4744	19053	5058	18678	5147	17802	5305	18108	5340
Алтай	2079	543	2122	542	2022	544	2102	571	2082	573
Баян-Уул	2826	775	2860	777	3062	796	2984	799	3000	796
Бигэр	2167	632	2168	623	2148	625	2113	635	2139	635
Бугат	2024	543	2008	558	2195	582	2186	580	2191	582
Дарви	1747	488	1768	492	1814	491	1819	484	1852	491
Дэлгэр	2960	829	2979	841	3022	863	3023	861	3060	882
Жаргалан	1682	492	1652	479	1736	484	1752	504	1785	500
Тайшир	1420	412	1361	426	1426	425	1470	448	1550	474
Тонхил	2134	638	2025	628	2204	632	2142	626	2152	640
Төгрөг	1910	538	1890	528	1972	540	2014	534	2054	548
Халиун	2313	693	2398	687	2311	664	2367	687	2388	700
Хөхморьт	2177	628	2236	632	2320	654	2332	659	2379	678
Цогт	3476	994	3442	983	3387	992	3513	1016	3549	1034
Цээл	1974	571	2008	579	2102	585	2101	589	2109	587
Чандмана	2125	599	2130	610	2139	612	2176	620	2180	633
Шарга	1900	558	1947	565	1980	567	1971	578	1937	571
Эрдэнэ	2141	567	2161	570	2180	583	2151	576	2179	590

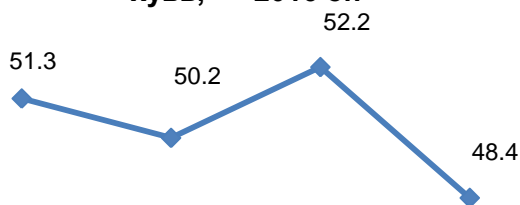
Аймгийн 2016 оны жилийн эцсийг өмнөх оны мөн үеэтэй харьцуулвал 676 хүнээр буюу 1.2 хувиар өссөн бол 2012 оныхоос 2185 хүнээр буюу 4.0 хувиар тус тус өссөн байна.

Хүн амын 69.5 хувь нь хөдөлмөрийн насныхан бөгөөд нийт хүн амын 29.6 хувь нь 15 хүртэл насны хүүхдүүд байгаа юм.

**ХҮН АМЫН ТОО, байршлаар
2016 он**



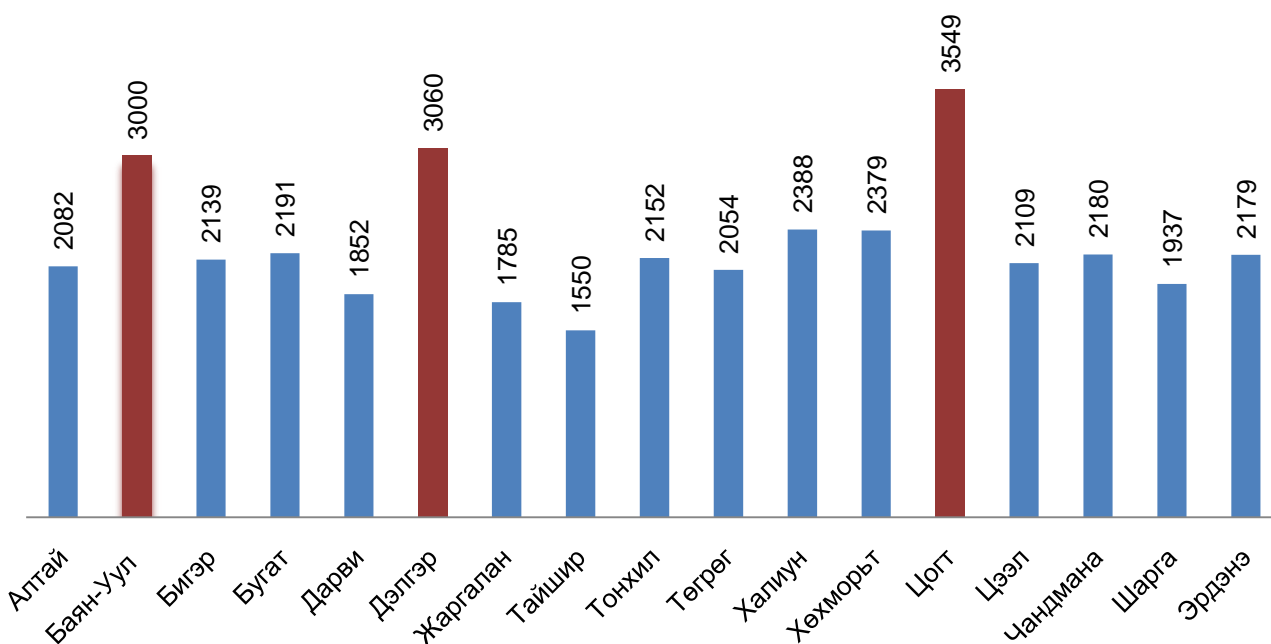
**Хүн ам
байршлаар, эмгэгтэйчүүдийн эзлэх
хувь, 2016 он**



Аймгийн төвд Aimag /Urban/
Тосгонд Village
Сумын төвд Soum /Urban/
Хөдөөд Rural

Аймгийн төвн хүн амаас 51.3 хувийг эмгэгтэйчүүд, хөдөөгийн хүн амын 48.4 хувийг эмгэгтэйчүүд эзлэж байна.

**Хүн амын тоо хөдөөгийн
сумдаар,
2016 оны эцэст**



2016 оны байдлаар нийт хүн амын 31.9 хувийн аймгийн төв болох Есөнбулаг, 6.3 хувийг Цогт сум, 5.4 хувийг Дэлгэр сум, 5.3 хувийг Баян-Уул сумдад хамгийн өндөр хувийг эзлэж байна. Харин Алтай, Бигэр, Бугат, Тонхил, Төгрөг, Халиун, Хөхморьт, Цээл, Чандмана, Эрдэнэ сумууд 2 мянгаас дээш хүн амтай байгаа ба Дарви, Жаргалан, Тайшир, Шарга сумдад хамгийн бага хүн ам амьдарч байна.

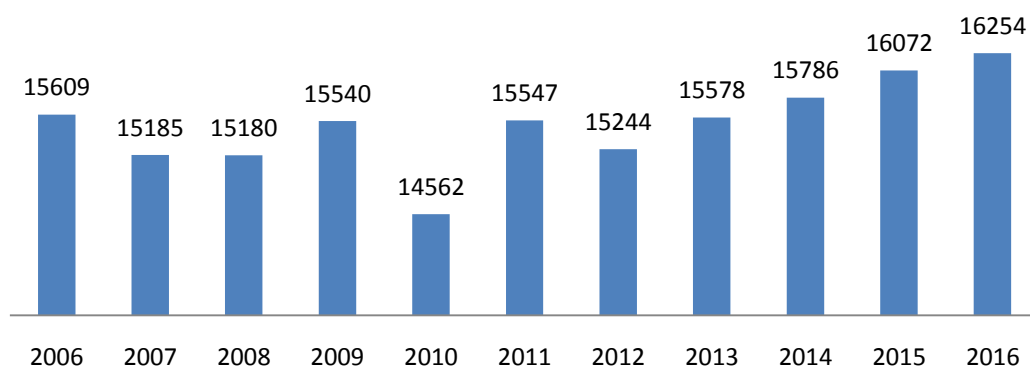
Суурин хүн ам, өрхийн тоо (хүйсээр)

2006-2016 он

Он	Хүн амын тоо	Үүнээс		Нийт өрхийн тоо
		эрэгтэй	эмэгтэй	
2006	63973	31115	32858	15609
2007	57818	28582	29236	15185
2008	55378	27236	28142	15180
2009	55426	27280	28146	15540
2010	53223	26602	26621	14562
2011	55490	27322	28168	15547
2012	54509	26665	27844	15244
2013	56208	27279	28929	15578
2014	56698	28095	28603	15786
2015	56018	27860	28158	16072
2016	56694	28190	28504	16254

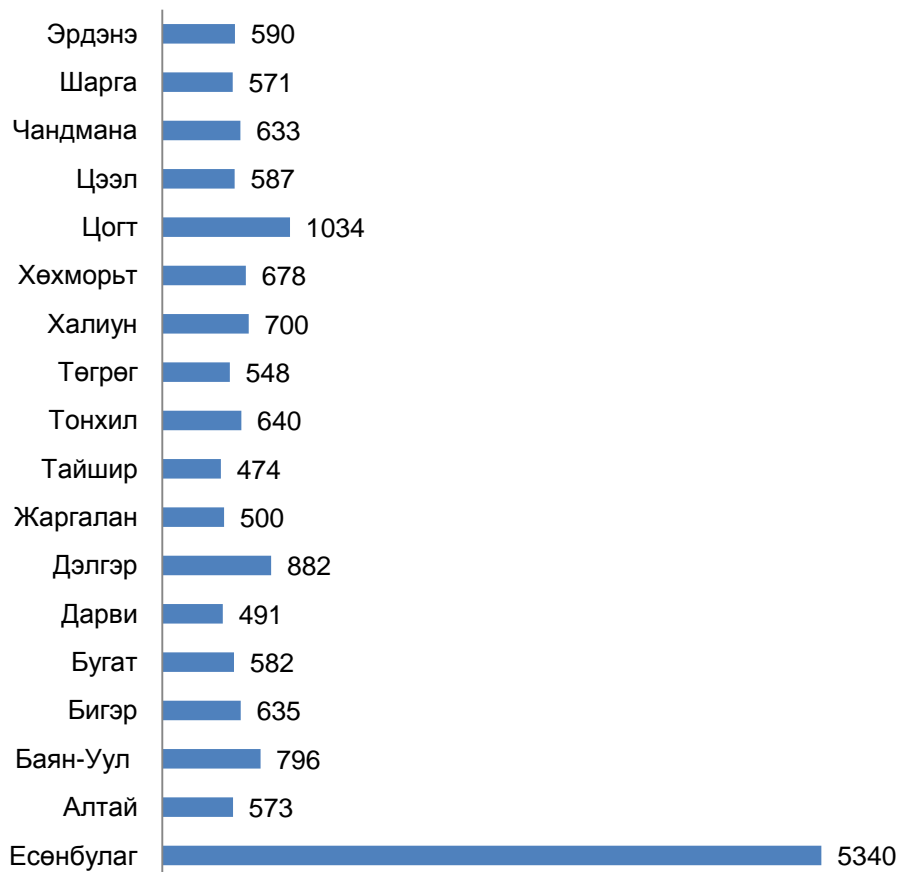
Суурин хүн амын тоо 2016 оны эцсийн байдлаар 56.7 мянга байгаа ба өмнөх оноос 1.04 хувиар өссөн байна. Нийт хүн амын 49.7 хувь нь эрэгтэй, 50.3 хувь нь эмэгтэйчүүд байна.

Өрхийн тоо



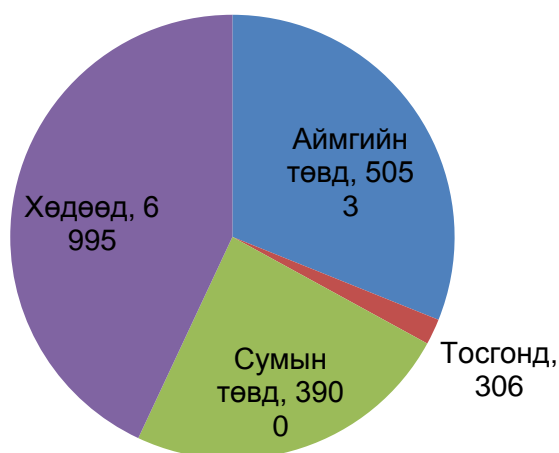
Говь-Алтай аймгийн нийт өрхийн тоо 16.3 мянгад хүрээд байна. Сүүлийн 10-н жилийн хүн амын тоог харахад 2006-2010 он хүртэл буурч байснаа 2013 оноос эхлэн тогтмол өсөх хандлагатай болсон байна. Энэ нь Монгол улсын хэмжээнд хүн амын цонх үе нээгдсэнтэй холбогдуулан залуу хүмүүсийн гэр бүл болох тохиолдол ихэссэнтэй холбоотой юм. Аймгийн нийт өрхийн тоо 16.3 мянга болж, 2010 оноос 1692 өрхөөр буюу 11.6 хувиар, 2012 оноос 1010 өрхөөр буюу 6.6 хувиар, 2014 оноос 468 өрх буюу 3.0 хувиар тус тус өссөн байна.

Өрхийн тоо, сумаар 2016 оны эцэст



2016 оны нийт өрх 16254 байгаагийн 32.5 хувийг Есөнбулаг сум, 6.4 хувийг Цогт сум, 1.6 хувийг Дэлгэр сум, 4.9 хувийг Баян-Уул сумдад өрхийн дийлэнх хувийг эзлэж байна. Харин хамгийн бага 3.0 хувийг Дарви сум, 2.9 хувийг Тайшир сумд тус тус эзлэж байна.

ӨРХИЙН ТОО, байршлаар 2016 он



Нийт өрхийг байршлаар нь авч үзвэл 31 хувь нь аймгийн төвд, 24 хувь нь сумын төвд, 2 хувь нь тосгонд, 43 хувь нь тосгонд амьдарч байна.

Хүн амын жилийн дундаж тоо:

Говь-Алтай аймгийн хүн амын тоо 2016 оны жилийн эхэнд 56018, жилийн эцэст 56694 болсон гэвэл хүн амын жилийн дундаж тоог дараах байдлаар тооцно.

$$\begin{aligned} \text{ХА(дун)} &= \frac{\text{ХА(ж.эх)} + \text{ХА(ж.эц)}}{2} = \frac{56018 + 56694}{2} = 56356 \end{aligned}$$

Хүн амын жилийн дундаж өсөлтийн хувь:

Говь-Алтай аймгийн дундаж хүн амын тоо 2015 онд 56108, 2016 онд 56694 болсон гэвэл 2015-2016 оны хоорондох хүн амын жилийн дундаж өсөлтийн хувийг дараах байдлаар тооцно.

$$\begin{aligned} \text{ЖДӨХ} &= \frac{\text{ХА(m)} - \text{А(c)}}{\text{Х} * \text{ХА(c)}} * 100 = \frac{56694 - 56108}{(2016 - 2015) * 56694} * 100 = 1.0 \end{aligned}$$

Хүн амын цэвэр өсөлт:

Говь-Алтай аймагт тухайн жилд төрсөн хүүхдийн тоо 1208, нас барсан хүний тоо 348, шилжин ирсэн хүн амын тоо 716, шилжин явсан хүний тоо 1146 бол жилийн дундаж хүн амын тоо 56356 гэвэл хүн амын ердийн цэвэр өсөлт, түүний коэффициентийг дараах байдлаар тооцно.

$$\begin{aligned} \text{ЕЦӨ(ХА)} &= \text{ТТ} - \text{НБТ} = 1208 - 348 = 860 \\ \text{ЕЦӨК(ХА)} &= \frac{\text{ТТ} - \text{НБТ}}{\text{ХА(дун)}} * 1000 = \frac{1208 - 348}{56356} * 1000 = 15.3 \end{aligned}$$

Хүн амын тоо байршлаар, сумаар, 2016 оны эцэст

БҮХ ХҮН АМ POPULATION					Үүнээс: Of which:											
Сум	Soum	Бүгд Total	Эрэгтэй Male	Эмэгтэй Female	Аймгийн төвд Aimag /Urban/			Тосгонд Village			Сумын төвд Soum /Urban/			Хөдөөд Rural		
					Бүгд Total	Эрэгтэй Male	Эмэгтэй Female	Бүгд Total	Эрэгтэй Male	Эмэгтэй Female	Бүгд Total	Эрэгтэй Male	Эмэгтэй Female	Бүгд Total	Эрэгтэй Male	Эмэгтэй Female
Дүн	Total	56694	28190	28504	17137	8344	8793	927	462	465	14267	6816	7451	24363	12568	11795
Есөнбулаг	Yesunbulag	18108	8848	9260	17137	8344	8793	0	0	0	0	0	0	971	504	467
Алтай	Altai	2082	1040	1042	0	0	0	0	0	0	1047	521	526	1035	519	516
Баян-Уул	Bayan-Uul	3000	1506	1494	0	0	0	0	0	0	1161	501	660	1839	1005	834
Бигэр	Biger	2139	1046	1093	0	0	0	0	0	0	651	315	336	1488	731	757
Бугат	Bugat	2191	1096	1095	0	0	0	0	0	0	965	440	525	1226	656	570
Дарви	Darib	1852	913	939	0	0	0	0	0	0	668	357	311	1184	556	628
Дэлгэр	Delger	3060	1511	1549	0	0	0	463	236	227	1178	562	616	1419	713	706
Жаргалан	Jargalan	1785	916	869	0	0	0	0	0	0	511	265	246	1274	651	623
Тайшир	Taishir	1550	789	761	0	0	0	0	0	0	322	164	158	1228	625	603
Тонхил	Tonhil	2152	1055	1097	0	0	0	0	0	0	1145	487	658	1007	568	439
Төгрөг	Tugrug	2054	1041	1013	0	0	0	0	0	0	590	298	292	1464	743	721
Халиун	Haliun	2388	1240	1148	0	0	0	0	0	0	710	375	335	1678	865	813
Хөхморьт	Huhmorit	2379	1220	1159	0	0	0	0	0	0	1007	517	490	1372	703	669
Цогт	Tsogt	3549	1769	1780	0	0	0	464	226	238	674	238	436	2411	1305	1106
Цээл	Tseel	2109	1061	1048	0	0	0	0	0	0	1064	512	552	1045	549	496
Чандмана	Chandmani	2180	1106	1074	0	0	0	0	0	0	903	453	450	1277	653	624
Шарга	Sharga	1937	949	988	0	0	0	0	0	0	844	405	439	1093	544	549
Эрдэнэ	Erdene	2179	1084	1095	0	0	0	0	0	0	827	406	421	1352	678	674

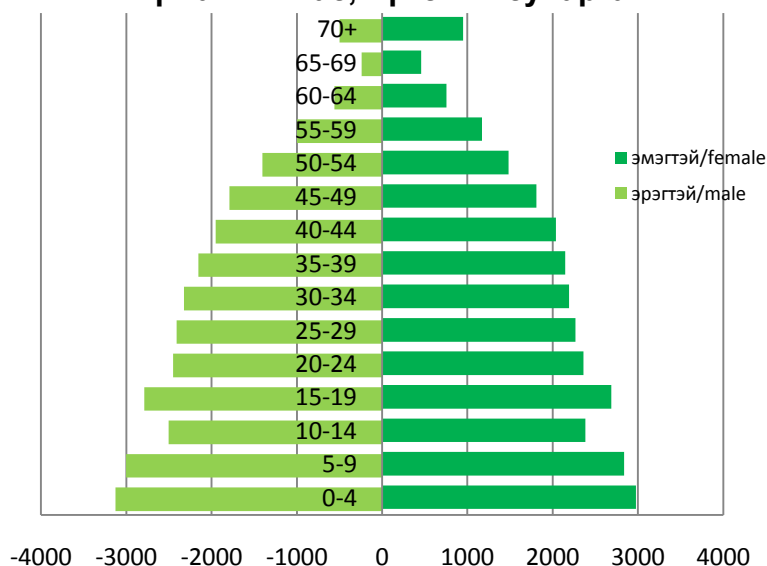
3.2 Хүн амын насны бүтэц

Шинэ төрсөн 100 охидод 104-106 хөвгүүд ноогддог зүй тогтол байдаг. Шинэ төрсөн хүүхдийн хүйсийн харьцааны энэ онцлогоос хамааран 10-14 хүртлэх насны хүүхдийн дотор хөвгүүд арай давамгайлж дараагийн насны бүлгүүдэд эрэгтэйчүүд, эмэгтэйчүүдийн хүйсийн харьцаа ойролцоо түвшинд байж нас ахих тутамд эмэгтэйчүүд нь давамгайлдаг зүй тогтолтой. Манай аймгийн хувьд ч энэ зүй тогтол ажиглагдаж байна. Хүн амын насны бүтцийн өөрчлөлт нь төрөлт, нас баралттай нягт уялдаатай байдаг. Сүүлийн жилүүдэд төрөлт бага зэрэг өсөж байгаагаас суваргын суурь өргөссөн байна

$$\text{Хүйсийн харьцаа/sex ratio} = \frac{p_m}{p_w}$$

Насны бүлэг	2016			Хүйсийн харьцаа
	Хүн амын тоо	Эрэгтэй Male	Эмэгтэй Female	
Бүгд Total	56694	28190	28504	0.99
0-4	6100	3126	2974	1.05
5-9	5837	3000	2837	1.06
10-14	4886	2502	2384	1.05
15-19	5472	2787	2685	1.04
20-24	4810	2451	2359	1.04
25-29	4675	2410	2265	1.06
30-34	4513	2321	2192	1.06
35-39	4297	2152	2145	1.00
40-44	3989	1950	2039	0.96
45-49	3597	1788	1809	0.99
50-54	2888	1405	1483	0.95
55-59	2171	999	1172	0.85
60-64	1314	560	754	0.74
65-69	699	241	458	0.53
70+	1446	498	948	0.53

Хүн амын нас, хүйсийн суварга



Нийт хүн амыг нас хүйсийн суваргаас харахад 0-39 насны хүн амд эрэгтэйчүүдийн эзлэх хувь илүү байхад 40-с дээш насныханд эмэгтэйчүүдийн эзлэх хувь их байна. Аймгийн хэмжээнд 70 дээш насны 1446 өндөр настан байгаагийн 65.6 хувь нь эмэгтэйчүүд байна. 2016 оны эцсээр аймгийн хэмжээнд 97-с дээш насны 3 өндөр настан байгаа бөгөөд 3-лаа эмэгтэй хүн байна

Насны голч

Хүн амыг насны бүтцийнх нь хувьд яг таллан хувааж буй насыг насны голч буюу медиан гэнэ. Насны голч нь 25 аас бага байвал залуу, 25 аас дээш бол хөгшин буюу хөгшрөх хандлагатай улс орон гэж үздэг. Говь-Алтай аймгийн хүн амын насны голчийг 2014 оны хүн амын тоогоор олъё.

$$Me = N + i * \frac{\frac{n}{2} - \sum_{n_{me}}}{n_{me}}$$

Тайлбар: M_e -Медиан, N - медианы интервалын эх, i -интервалын давтамж

S_n -медианы өмнөх интервалын өсөн нэмэгдэх давтамж, $\frac{n}{2}$ -давтамжуудын нийлбэрийн хагас

Нийт хүн амаас тооцоход:

Насны бүлэг	Хүн амын тоо	Өсөн нэмэгдэх давтамж
Бүгд	56694	556468
0-4	6100	6100
5-9	5837	11937
10-14	4886	16823
15-19	5472	22295
20-24	4810	27105
25-29	4675	31780
30-34	4513	36293
35-39	4297	40590
40-44	3989	44579
45-49	3597	48176
50-54	2888	51064
55-59	2171	53235
60-64	1314	54549
65-69	699	55248
70+	1446	56694

$$Me = N + i * \frac{\frac{n}{2} - S_n}{n_{me}} = 30 + 4 \frac{\frac{56694}{2} - 31760}{4513} = 27.0$$

№	Насны бүлэг	Эрэгтэй		Эмэгтэй	
		Хүн амын тоо	Өсөн нэмэгдэх давтамж	Хүн амын тоо	Өсөн нэмэгдэх давтамж
	Бүгд	28190	282085	28504	274383
1	0-4	3126	3126	2974	2974
2	5-9	3000	6126	2837	5811
3	10-14	2502	8628	2384	8195
4	15-19	2787	11415	2685	10880
5	20-24	2451	13866	2359	13239
6	25-29	2410	16276	2265	15504
7	30-34	2321	18597	2192	17696
8	35-39	2152	20749	2145	19841
9	40-44	1950	22699	2039	21880
10	45-49	1788	24487	1809	23689
11	50-54	1405	25892	1483	25172
12	55-59	999	26891	1172	26344
13	60-64	560	27451	754	27098
14	65-69	241	27692	458	27556
15	70+	498	28190	948	28504

Эрэгтэй:

$$Me = N + i * \frac{\frac{n}{2} - S_n}{n_{me}} = 30 + 4 \frac{\frac{28190}{2} - 16276}{2321} = 26.2$$

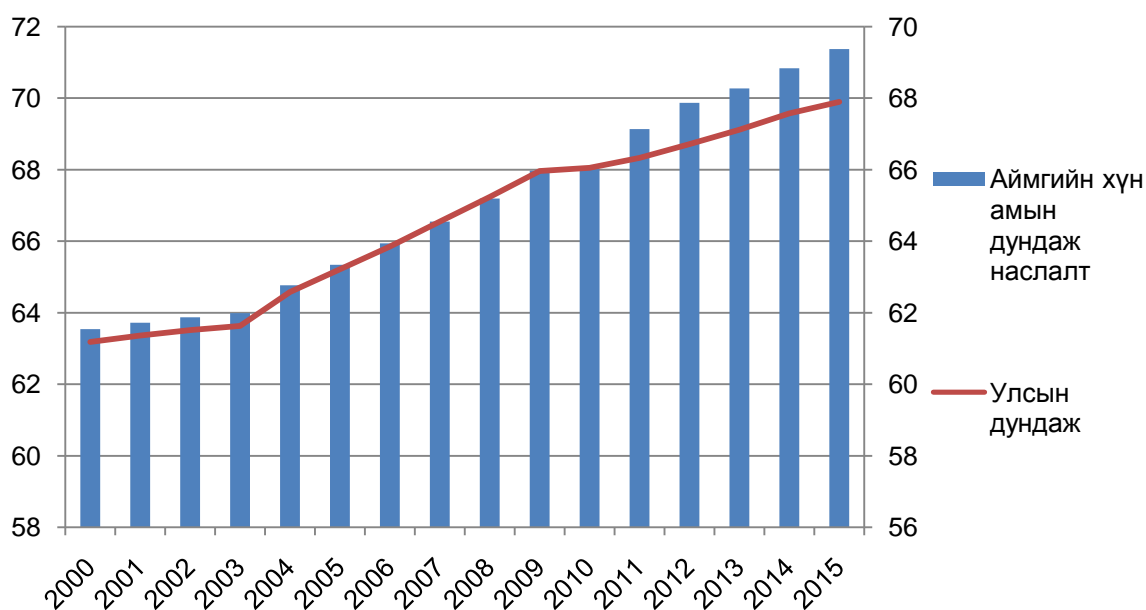
Эмэгтэй

$$Me = N + i * \frac{\frac{n}{2} - S_n}{n_{me}} = 30 + 4 \frac{\frac{28504}{2} - 15504}{2192} = 27.7$$

2016 оны байдлаар нийт хүн амын насны голч 27 , эрэгтэйчүүдийнх 26.2, эмэгтэйчүүдийнх 27.7 байгаа ба өмнөх онуудаас энэ тоо бага зэрэг нэмэгдсэн байна. Энэ нь манай аймгийн хүн ам хөгшрөх хандлагатай байгааг харуулж байна.

Дундаж наслалт

	Аймгийн хүн амын дундаж наслалт	Улсын хүн амын дундаж наслалт
2000	61.54	63.18
2001	61.72	63.36
2002	61.87	63.51
2003	61.99	63.63
2004	62.77	64.58
2005	63.34	65.21
2006	63.94	65.85
2007	64.55	66.54
2008	65.19	67.23
2009	65.97	67.96
2010	66.03	68.05
2011	67.14	68.32
2012	67.87	68.71
2013	68.27	69.11
2014	68.84	69.57
2015	69.37	69.89



Аймгийн хүн амын дундаж наслалт 69.37 байгаа ба улсын дундаж наслалттай харьцуулахад 0.52-аар доогуур байна. Мөн дундаж наслалтыг хүйсээр нь авч үзвэл эрэгтэй 64.43, эмэгтэй 72.98 байгаа ба эмэгтэйчүүдийн дундаж наслалт эрэгтэйчүүдийнхээс 8.55-аар илүү байна.

Хүн амын нягтрал

Манай аймгийн нийт нутаг дэвсгэрийн хэмжээ 141447 кв.км бөгөөд нэг км квадратад 0.4 хүн ноогдож байна.Хүн амын нягтралаар Есөнбулаг сум хамгийн өндөр буюу 1 кв.км-д 8.38 хүн ноогдож байна.Энэ нь аймгийн төв нь гэрэл цахилгаантай үйлдвэрлэл үйлчилгээ илүү хөгжсөн түүнийгээ дагаад хүн ам ихтэй, нутаг дэвсгэрийн хэмжээгээрээ ч харьцангуй бага байгаатай холбоотой юм.

Хүн амын нягтрал, сүүлийн 4 жилийн байдлаар, сумаар

Сум	2016	2015	2014	2013
Говь-Алтай	0.40	0.40	0.40	0.39
Есөнбулаг	8.38	8.24	8.64	8.09
Алтай	0.10	0.10	0.10	0.10
Баян-Уул	0.51	0.51	0.52	0.48
Бигэр	0.56	0.55	0.56	0.56
Бугат	0.22	0.22	0.22	0.20
Дарви	0.53	0.52	0.51	0.50
Дэлгэр	0.46	0.46	0.46	0.45
Жаргалан	0.48	0.48	0.47	0.44
Тайшир	0.40	0.38	0.36	0.36
Тонхил	0.29	0.29	0.30	0.26
Төгрөг	0.38	0.38	0.37	0.34
Халиун	0.46	0.45	0.44	0.46
Хөхморьт	0.38	0.37	0.37	0.35
Цогт	0.21	0.21	0.20	0.20
Цээл	0.37	0.37	0.37	0.35
Чандмана	0.47	0.47	0.46	0.46
Шарга	0.35	0.35	0.36	0.34
Эрдэнэ	0.09	0.09	0.09	0.09

Хүн ам зүйн ачаалал: Хүн ам зүйн ачаалал нь тухайн бүс нутгийн хөдөлмөрийн нөөцийн хангамжийг тодорхойлдог бөгөөд хөдөлмөрийн насны 100 хүнд ноогдож буй тэжээлгэгч буюу 15 аас доош насны хүүхэд, 64-өөс дээш насны хүн амын тоогоор илэрхийлэгдэнэ.

Хүн ам зүйн ачааллыг 3 янзаар тодорхойлдог.

P₁-15 аас доош насны хүн ам

P₂-64 өөс дээш насны хүн ам

P- 15-64 насны хөдөлмөрийн насны хүн ам

1. Хүүхэд насны хүн ам зүйн ачаалал $ХАЗА = P_1/P * 100 = 16823/37726 = 44.6$
2. Өндөр насны хүн ам зүйн ачаалал $ХАЗА = P_2/P * 100 = 2145/37726 = 5.7$
3. Ерөнхий хүн ам зүйн ачаалал $ХАЗА = (P_1 + P_2)/P * 100 = 19072/35807 = 50.3$

Манай аймгийн хувьд хөдөлмөрийн насны 100 хүнд 15 аас доош насны хүүхэд 44.6, 64 өөс дээш насны хүн 5.7 ногдож байна.

Хүн амын ачаалал				
Сум	2016	2015	2014	2013
Говь-Алтай	50.3	53.3	48.6	50.9
Есөнбулаг	47.1	48.2	42.3	45.0
Алтай	54.5	55.0	54.7	56.3
Баян-Уул	48.0	51.5	51.5	61.9
Бигэр	51.0	51.0	50.0	55.4
Бугат	53.0	55.4	53.2	63.3
Дарви	51.3	53.1	52.2	61.0
Дэлгэр	46.5	48.7	48.8	56.2
Жаргалан	47.3	47.0	42.4	55.6
Тайшир	52.4	53.0	49.6	62.6
Тонхил	50.3	51.8	52.4	65.0
Төгрөг	56.2	56.7	56.0	64.1
Халиун	51.6	51.9	49.1	55.9
Хөхморьт	53.2	53.9	53.9	65.0
Цогт	52.8	54.3	51.7	58.3
Цээл	52.8	53.9	53.0	62.9
Чандмана	52.1	55.8	54.7	59.8
Шарга	54.3	55.1	52.8	61.3
Эрдэнэ	57.0	59.2	57.9	65.3

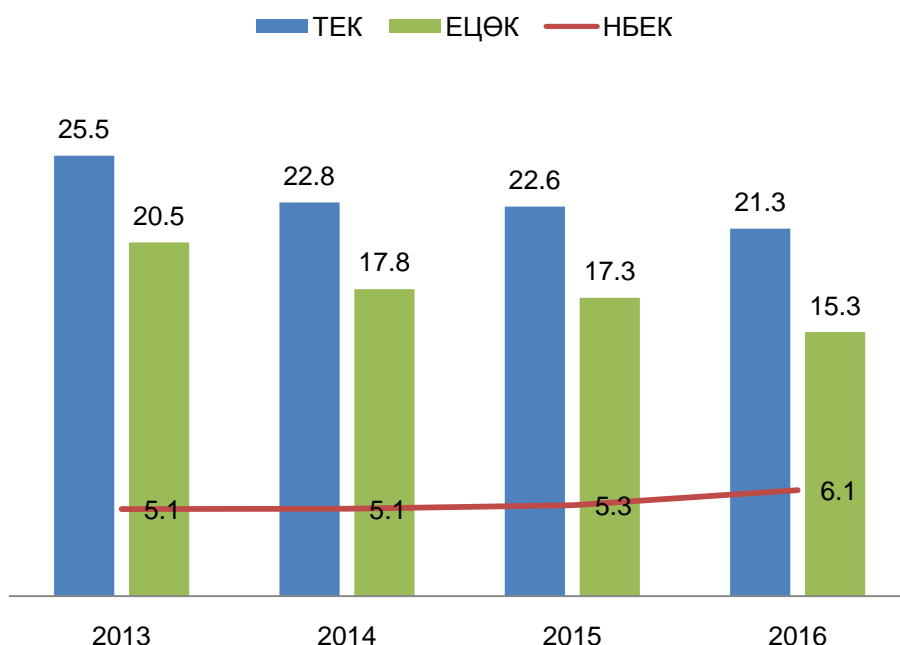
Дээрх хүснэгтээс харахад 2016 оны байдлаар хүн ам зүйн ачаалал багатай нь Есөнбулаг, Баян-Уул, Дэлгэр, Жаргалан сум, хүн ам зүйн ачаалал ихтэй нь Төгрөг, Эрдэнэ сумд байна.

Хүн амын ердийн хөдөлгөөн

2006-2016 онуудын төрөлт, нас баралт

Он	Төрөлт	Нас баралт	Ердийн цэвэр өсөлт
2006	1164	383	781
2007	1214	295	919
2008	1235	326	909
2009	1331	364	967
2010	1209	348	861
2011	1313	367	946
2012	1359	217	1142
2013	1435	284	1151
2014	1294	287	1007
2015	1265	295	970
2016	1208	348	860

Төрөлт, нас баралт, ердийн цэвэр өсөлт 1000 хүнд ногдохоор, жил бүрийн эцэст



Дээрх графикаас харахад төрөлт ерөнхийдөө буурах хандлага ажиглагдаж байна. Нас баралтын тухайд өмнөх онтой харьцуулахад бага зэрэг өссөн харагдаж байна.

Төрөлтийн коэффициент

Төрөлтийн нийлбэр коэффициент: Энэ нь төрөлтийн түвшинг тооцох хамгийн хялбар, өргөн хэрэглэгддэг арга юм. ТЕК (төрөлтийн ерөнхий коэф) нь тухайн жилийн амьд төрөлтийг тухайн жилийн дундаж хүн амд харьцуулснаар тодорхойлогдоно. ТЕК г тооцвол:

$$TEK = \frac{\text{амьд төрөлтийн тоо}}{\text{жилийн дундаж хүн ам}} * 1000 = \frac{1208}{56356} * 1000 = 21.3$$

Энэ нь 1000 хүн тутамд 21.3 төрөлт ногдож байна гэсэн үг юм.

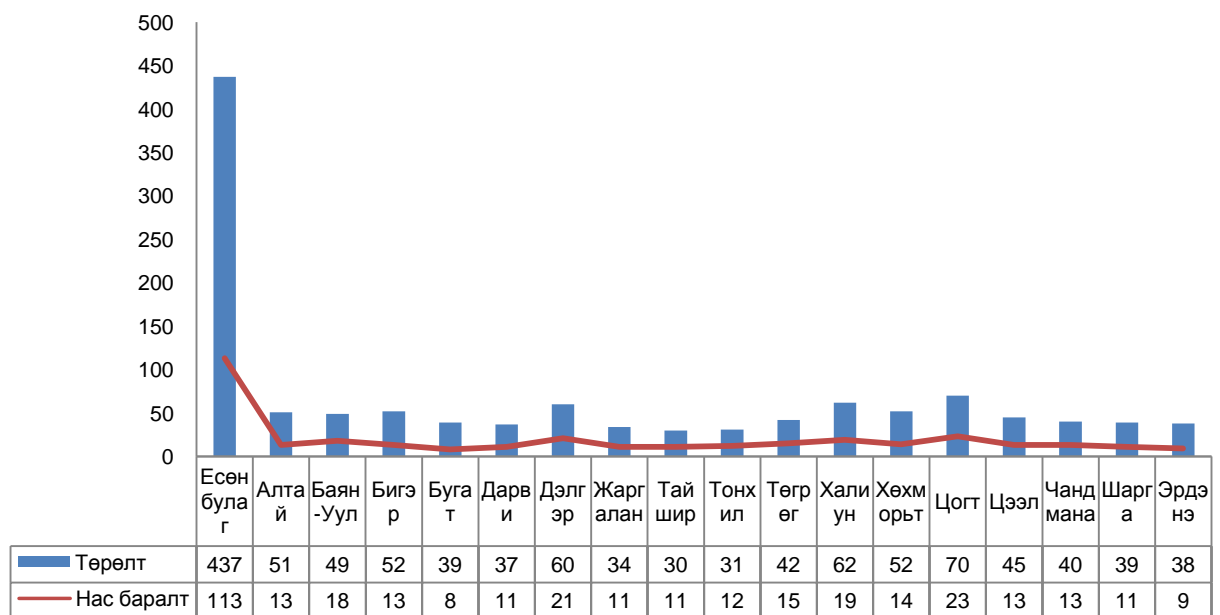
Төрөлтийн тусгай коэффициент: Төрөх насны буюу 15-49 насны 1000 эмэгтэйд ноогдох төрөлтийн тоог харуулна.

$$TTK = \frac{\text{амьд төрөлтийн тоо}}{\text{15-49 насны эмэгтэйчүүдийн тоо}} * 1000 = \frac{1208}{15494} * 1000 = 78$$

Энэ нь манай аймгийн 15-49 насны 1000 эмэгтэйд 78 төрөлт ногдож байгааг харуулж байна.

ОН	Амьд төрөлт	Нийт хүн ам	15-49 насны эмэгтэйчүүдийн тоо	ТНК	ТТК	Улсын дундаж(Т-ЕК)
2006	1164	63973	19396	18.2	60	19
2007	1214	57818	16717	21	72.6	21.7
2008	1235	55378	15906	22.3	77.6	24
2009	1331	55426	15902	24	83.7	25.5
2010	1209	53223	14691	22.7	82.3	23.1
2011	1313	55490	15808	23.7	83.1	25.1
2012	1359	54509	15573	24.9	87.3	26
2013	1435	56208	16265	25.5	88.2	27.5
2014	1294	56698	16143	23.1	80.2	28
2015	1265	56018	15305	22.6	82.7	27.1
2016	1208	56694	15494	21.3	78	

Төрөлт, нас баралт, сумаар 2016 оны эцэст



Аймгийн хэмжээнд 2016 онд 1208 хүүхэд шинээр мэндэлж өмнөх оноос 12-р өссөн байна. Төрсөн хүүхдийн 608 нь буюу 50.3 хувь нь эрэгтэй хүүхэд 600 нь эмэгтэй хүүхэд байна. Есөнбулаг, Алтай, Бигэр, Дэлгэр, Төгрөг, Халиун, Цогт, Цээл сумдад төрөлт өмнөх оноос өссөн байна.

Гэрлэлт, цуцлалт, хүүхэд үрчлэлт

Хүн амын гэрлэлтийн байдал нь хүн ам зүйн шинжлэх ухаанд гэрлэлт , салалт, бэлбэсрэлт, тусгаарлалт, дахин гэрлэлт зэрэг ухагдахуунуудын цогцоор илэрхийлэгддэг.

Батлуулсан гэр бүлтэй- Гэрлэлтээ иргэний гэр бүлийн байгууллагад бүртгүүлсэн, гэрлэлтийн баталгаатай хүмүүсийг “Батлуулсан гэр бүлтэй” буюу гэр бүлтэй гэнэ.

Салсан-Гэр бүлээ хуулийн дагуу цуцалснаас хойших хугацааг харгалзахгүйгээр дахин гэрлээгүй хүмүүсийг салсан гэнэ.

Манай аймгийн хувьд 2016 оны байдлаар гэрлэлт, цуцлалт, хүүхэд үрчлэлт дараах байдалтай байна.

Сум	Soum	Гэрлэлт <i>Marriages</i>	Цуцлалт <i>Divorces</i>	Үрчлэгдсэн хүүхдийн тоо <i>Adoptions</i>
Дүн	Total	246	20	19
Есөнбулаг	<i>Yesunbulag</i>	65	8	1
Алтай	<i>Altai</i>	7	0	1
Баян-Уул	<i>Bayan-Uul</i>	7	0	0
Бигэр	<i>Biger</i>	13	1	3
Бугат	<i>Bugat</i>	13	1	0
Дарви	<i>Darib</i>	11	0	0
Дэлгэр	<i>Delger</i>	13	1	1
Жаргалан	<i>Jargalan</i>	10	0	0
Тайшир	<i>Taishir</i>	10	0	2
Тонхил	<i>Tonhil</i>	10	2	1
Төгрөг	<i>Tugrug</i>	8	0	2
Халиун	<i>Haliun</i>	12	0	2
Хөхморьт	<i>Huhmorit</i>	19	2	2
Цогт	<i>Tsogt</i>	16	2	0
Цээл	<i>Tseel</i>	8	0	0
Чандмана	<i>Chandmani</i>	8	1	2
Шарга	<i>Sharga</i>	14	1	1
Эрдэнэ	<i>Erdene</i>	2	1	1

Дээрх хүснэгтээс харахад бүртгүүлсэн гэр бүлийн тоо Есөнбулаг сумын хувьд хамгийн өндөр байгаа ба энэ нь тус сумд хүн ам ихээр оршин суудагтай холбоотой юм.

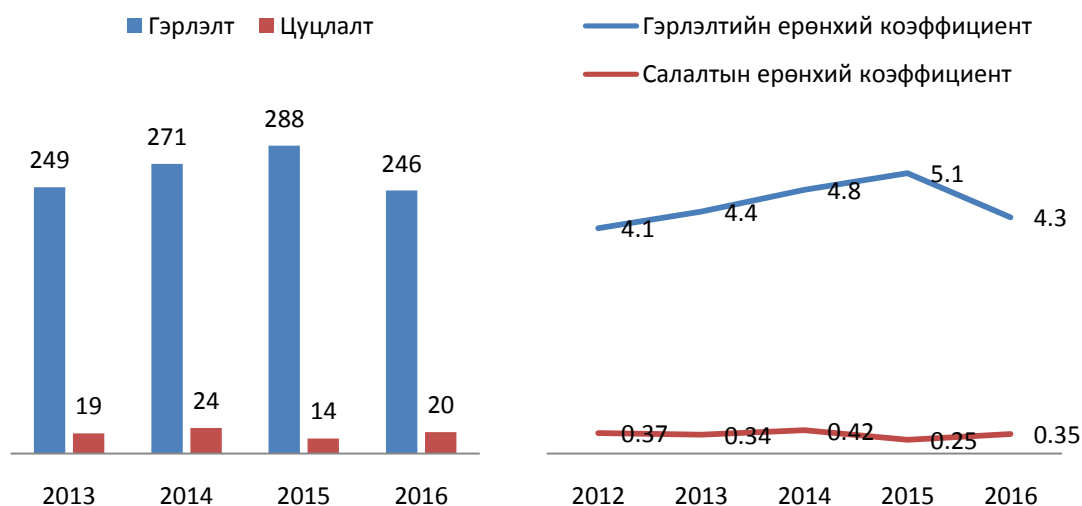
2012 оны байдлаар 1000 хүн тутамд 4-5 гэрлэлт ногдож байсан бол энэхүү үзүүлэлт аажмаар өсөх хандлагатай буюу 2015 оны байдлаар 8 гэрлэлт ногдож байна.

Харин 2012-2014 оны байдлаар цуцалсан гэр бүлийн тоо өсч байгаад энэ онд 2015 онд 0.4 болтлоо буурсан байна. Гэрлэлтээ батлуулсан иргэдийн тоо 2016 онд 2015 оноос 42 тохиолдлоор буюу 14.6 хувиар буурсан байна. Үүнээс үзэхэд насанд хүрэгчдийн дунд гэрлэлийн түвшин буурсан байна.

ТӨРӨЛТ, НАС БАРАЛТ, ГЭРЛЭЛТ, ЦУЦЛАЛТ
BIRTHS, DEATHS, MARRIAGES, DIVORCES

		2013	2014	2015	2016
Төрөлт	Births	1435	1294	1265	1208
Нас баралт	Deaths	284	287	295	348
Гэрлэлт	Marriages	249	271	288	246
Цуцлалт	Divorces	19	24	14	20

Нийт 246 хос 2016 онд гэрлэлтээ бүртгүүлж, 20 гэр бүл гэрлэлтээ цуцлуулж, 19 хүүхэд үрчлэгджээ. Өнгөрсөн жилээс гэрлэлт 14.6 хувиар буурч, гэр бүл цуцлалт 42.9 хувиар өсч, хүүхэд үрчлэлт 10.5 хувиар өссөн байна. Нийт гэр бүлээ бүртгүүлсэн иргэдийн 26.4 хувь, гэрлэлтээ цуцлуулсан иргэдийн 40 хувь нь Алтай хотод оршин сууж байна.



ГЕК-Гэрлэлтийн ерөнхий коэффициент

ГТК-Гэрлэлтийн тусгай коэффициент

ГЕК=гэрлэлтийн тоо/жилийн дундаж ХА*1000=(246/56356)*1000=4.3

ГТК=гэрлэлтийн тоо/15 ба түүнээс дээш насны ХА=(246/39871)*1000=6.2

Эдгээр үзүүлэлтүүд нь 1000 хүн амд ногдох гэрлэлтийн тоог харуулж байгаа юм.

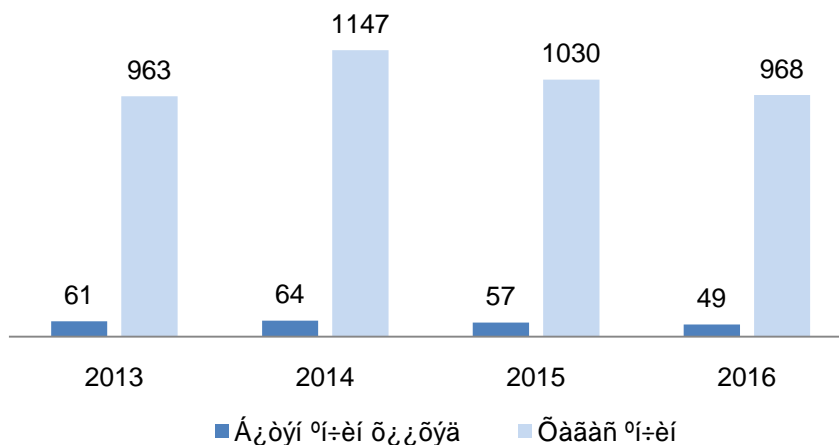
Хүн амын нийгмийн зарим үзүүлэлт

Сум	Soum	Бүтэн өнчин хүүхэд <i>Double orphan children</i>	Хагас өнчин хүүхэд <i>Half orphan children</i>	18 хүртлэх насны хүүхэдтэй гэр бүлгүй хүний тоо <i>Single person with th children aged 18 years old</i>	Өрх толгойлсон эрэгтэй <i>Number of males, who head households</i>	Өрх толгойлсон эмэгтэй <i>Number of females, who head households</i>	Ганц бие өндөр настан <i>Single elderly</i>
Есөнбулаг	<i>Yesunbulag</i>	18	463	293	80	832	376
Алтай	<i>Altai</i>	3	22	18	36	84	40
Баян-Уул	<i>Bayan-Uul</i>	3	29	54	25	78	49
Бигэр	<i>Biger</i>	1	27	31	23	104	43
Бугат	<i>Bugat</i>	1	19	24	29	68	47
Дарви	<i>Darib</i>		14	18	19	81	36
Дэлгэр	<i>Delger</i>	1	56	34	29	113	65
Жаргалан	<i>Jargalan</i>		9	19	10	60	33
Тайшир	<i>Taishir</i>	3	18	24	15	41	41
Тонхил	<i>Tonhil</i>		27	39	35	114	60
Төгрөг	<i>Tugrug</i>	1	21	16	18	61	47
Халиун	<i>Haliun</i>		55	55	46	90	45
Хөхморьт	<i>Huhmorit</i>	2	35	55	45	92	76
Цогт	<i>Tsogt</i>	3	60	82	29	137	81
Цээл	<i>Tseel</i>	3	25	53	24	118	43
Чандмана	<i>Chandmani</i>	1	33	55	72	130	47
Шарга	<i>Sharga</i>	3	15	37	47	114	27
Эрдэнэ	<i>Erdene</i>	6	40	27	21	66	39
Дүн	Total	49	968	934	603	2383	1195

Энэ бүлэгт бүтэн өнчин болон хагас өнчин хүүхэд, мөн өрх толгойлсон эмэгтэйчүүд, тахир дутуу хүмүүс зэрэг үзүүлэлтүүдийг оруулсан болно. Энэ оны байдлаар манай аймгийн хэмжээнд бүтэн өнчин 49, хагас өнчин хүүхэд 968 байгаа юм.

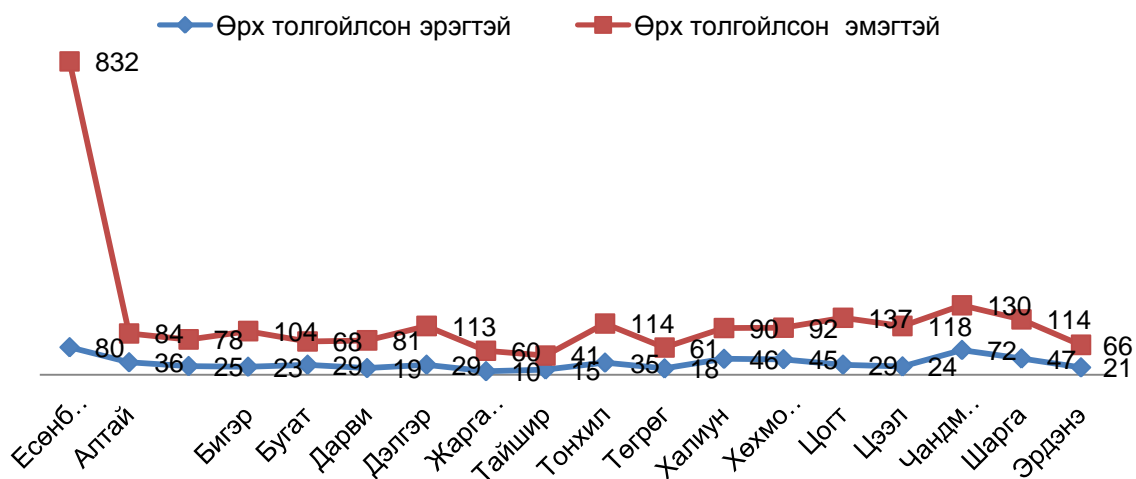
Он	Бүтэн өнчин хүүхэд	Хагас өнчин хүүхэд
2007	135	1073
2008	127	1173
2009	136	1178
2010	136	1067
2011	97	1072
2012	84	1098
2013	61	963
2014	64	1147
2015	57	1030
2016	49	968

Бүтэн, хагас өнчин хүүхдийн тоо, жил бүрийн эцсийн байдлаар



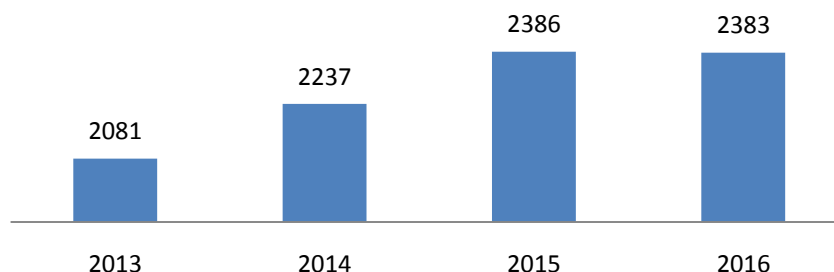
Мөн өрх толгойлсон ганц бие эрэгтэй, эмэгтэйчүүдийг сумдаар авч үзвэл дараах байдалтай байна.

Өрх толгойлсон ганц бие эрэгтэй, эмэгтэйчүүдийн тоо, сумаар 2016 он



Графикаас харахад бараг бүх сумдад ганц бие эмэгтэй тэргүүлэгчтэй өрхийн тоо илүү байна. Ганц бие эмэгтэй тэргүүлэгчтэй өрхийн тоо өмнөх он буюу 2015 онд 2386 байсан ба энэ тоо 2016 онд 2383 болж буурсан байна.

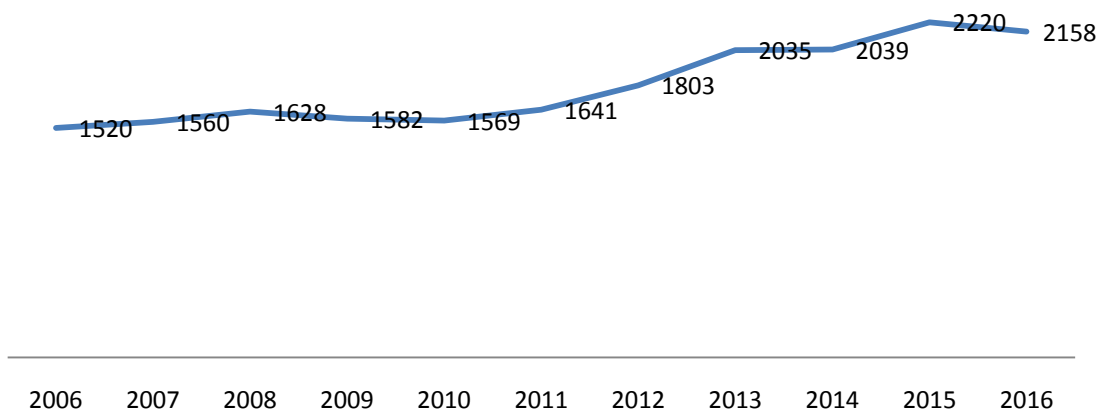
Өрх толгойлсон эхийн тоо, жилийн эцсийн байдлаар



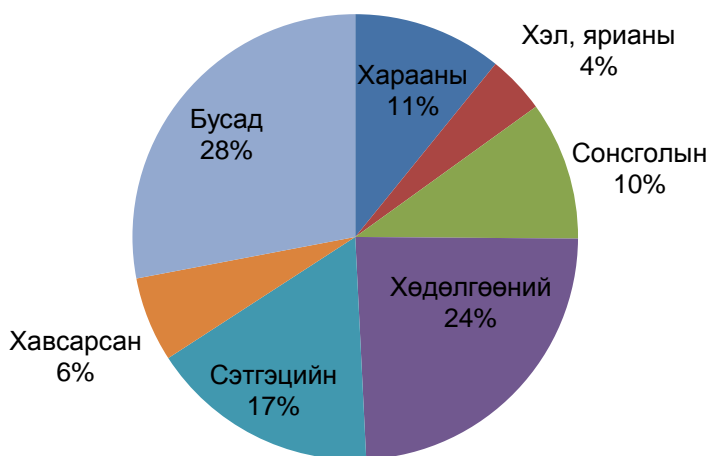
Хөгжлийн бэрхшээлтэй хүний тоо/оноор/

Сум	Soum	Бүгд Total	Хөгжлийн бэрхшээлийн хэлбэрээр: <i>By Forms of disability:</i>						Бусад
			Харааны	Хэл, ярианы	Сонголын	Хөдөлгөөний	Сэтгэцийн	Хавсарсан	
Есөнбулаг	<i>Yesunbulag</i>	686	66	11	82	153	91	27	256
Алтай	<i>Altai</i>	40	4	0	0	9	8	10	9
Баян-Уул	<i>Bayan-Uul</i>	119	9	7	9	30	26	12	26
Бигэр	<i>Biger</i>	85	9	0	11	31	15	2	17
Бугат	<i>Bugat</i>	92	11	3	8	16	20	11	23
Дарви	<i>Darib</i>	64	9	0	4	22	8	4	17
Дэлгэр	<i>Delger</i>	206	25	14	15	62	22	24	44
Жаргалан	<i>Jargalan</i>	57	8	6	5	9	15	0	14
Тайшир	<i>Taishir</i>	40	5	2	5	18	8	0	2
Тонхил	<i>Tonhil</i>	122	14	12	3	22	22	10	39
Төгрөг	<i>Tugrug</i>	48	8	2	8	13	2	2	13
Халиун	<i>Haliun</i>	104	6	16	14	11	14	6	37
Хөхморьт	<i>Huhmorit</i>	80	4	4	8	24	13	6	21
Цогт	<i>Tsogt</i>	136	18	4	13	34	32	5	30
Цээл	<i>Tseel</i>	45	3	5	10	15	4	1	7
Чандмана	<i>Chandmani</i>	87	15	1	13	20	20	7	11
Шарга	<i>Sharga</i>	76	13	3	5	11	13	5	26
Эрдэнэ	<i>Erdene</i>	71	7	1	4	20	26	1	12
Дүн	Total	2158	234	91	217	520	359	133	604

Хөгжлийн бэрхшээлтэй хүний тоо



Нийт хөгжлийн бэрхшээлтэй хүмүүсийн 24.1 хувь нь хөдөлгөөний бэрхшээлтэй, 10.1 хувь нь сонсгол, 4.2 хувь нь хэл ярианы согогтой, 6.2 хувь нь хавсарсан согогтой, 10.8 хувь нь харах эрхтний өөрчлөлттэй, 28.0 хувь нь бусад, 16.6 хувь нь сэтгэцийн эмгэгтэй хүмүүс байна.



Шилжилт хөдөлгөөн

Хүн амын дотоод шилжих хөдөлгөөн дийлэнхдээ нийслэл Улаанбаатар хотруу чиглэж байгаа ба манай аймгийн хувьд ч нийт шилжин явагчдын ихэнх нь Улаанбаатар хотруу шилжиж байгаа билээ.

Шилжин ирсэн хүн ам

Нийт шилжин ирсэн хүмүүсийн ихэнх нь буюу 67.9 хувь нь Улаанбаатар хотоос ирсэн байна.

Шилжин явсан хүн ам

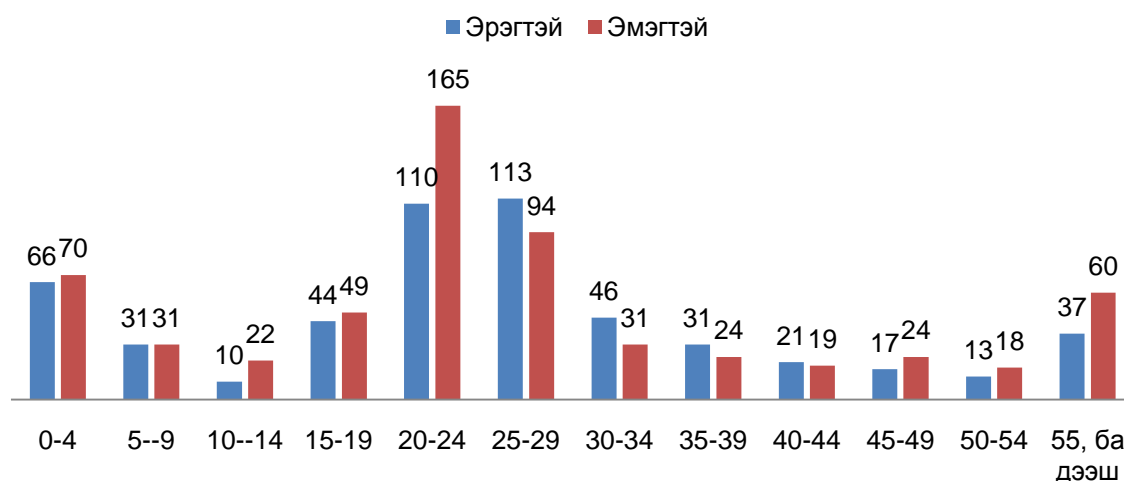
Нийт шилжин явагчдын 80 хувь нь зөвхөн Улаанбаатар хотруу явсан байна.

Энэ нь аж үйлдвэр, үйлчилгээний салбар хот суурин газар илүү хөгжсөн, их дээд сургуулиуд нь Улаанбаатар хотод олноороо байдаг, мөн нийгэм эдийн засгийн хөгжлийн өсөлт хөдөө орон нутагтай харьцуулахад илүү байгаа зэргээс шалтгаалж байгаа боловуу. Шилжигчдийн хүйсийн харьцаа ерөнхийдөө тэнцвэргүй байгаа ба эмэгтэйчүүд эрэгтэйчүүдээс илүүтэйгээр шилжилт хөдөлгөөнд оролцох хандлагатай байна.

Шилжин ирсэн, явсан хүн амыг насны бүлэг, хүйсээр нь авч үзье:

Насны бүлэг	Бүгд	Шилжиж ирсэн хүн ам		Бүгд	Шилжиж явсан хүн ам	
		Эрэгтэй	Эмэгтэй		Эрэгтэй	Эмэгтэй
Бүгд	716	333	383	1146	539	607
0-4	106	45	61	136	66	70
5--9	68	35	33	62	31	31
10--14	27	15	12	32	10	22
15-19	32	13	19	93	44	49
20-24	100	39	61	275	110	165
25-29	108	41	67	207	113	94
30-34	69	35	34	77	46	31
35-39	49	26	23	55	31	24
40-44	34	19	15	40	21	19
45-49	46	25	21	41	17	24
50-54	33	22	11	31	13	18
55, ба дээш	44	18	26	97	37	60

Шилжин явагчид, насны бүлгээр



Графикаас харахад 0-14 насны бүлэг дахь шилжин явсан хүний тоо хүйсээр харилцан адилгүй байгаа ба 20-24 насныханд эмэгтэйчүүд арай давамгайлсан байна.

Монгол улсын хүн амын дийлэнх хувийг залуучууд эзэлдэг ба энэ нь шилжилт хөдөлгөөн нэмэгдэхэд нөлөөлж байна. Учир нь залуучууд ажилтай болохын тулд ажлын байр олдох боломжтой төв суурин газарлуу шилжиж байгаатай холбоотой боловуу.

Шилжин явсан хүмүүсийн насны голчыг тооцвол:

$$Me = N + i * \frac{\frac{n}{2} - S_n}{n_{me}} = 25 + 4 * \frac{\frac{1146}{2} - 598}{207} = 24.5$$

Нийт шилжин явагчдын хувьд насны голч нь 24.5 байна. Эндээс харахад нийт шилжин явагчдын тал хувь нь 24 хүртлэх насныхан байгаа юм.

Сүүлийн 6 жилийн байдлаарх шилжин явсан хүн ам:



Шилжин явсан хүн амыг сүүлийн 6 жилээр авч үзвэл 2011 онд хамгийн их буюу 1.8 мянган хүн шилжин явж байсан байна. Харин энэ онд 1146 болж өмнөх оны мөн үеэс 19.5 хувиар буурчээ.

Дүгнэлт, санал

Манай аймгийн хувьд хүн амын тоо өсч байгаа ч сүүлийн жилүүдэд төрөлт буурч хүн амын жилийн дундаж өсөлтийн хурд буурах хандлагатай байна. Суурин хүн амын тоо 2016 оны эцсийн байдлаар 56.7 мянга байгаа ба өмнөх оноос 1.04 хувиар өссөн байна. Нийт хүн амын 49.7 хувь нь эрэгтэй, 50.3 хувь нь эмэгтэйчүүд байна.

Хүн амын нягтшил 2016 оны байдлаар нэг хавтгай дөрвөлжин километр нутаг дэвсгэрт 0.4 хүн ноогдож байгаа нь хүн амын нягтралаар сийрэг аймгуудын тоонд орж байна.

Аймгийн хэмжээд нийт 16.2 мянган өрх байгаа ба дунджаар нэг өрхөд 3.5 хүн ноогдож байна.

Аймгийн хүн амын дундаж наслалт 69.37 байгаа ба улсын дундаж наслалттай харьцуулахад 0.52-аар доогуур байна. Мөн дундаж наслалтыг хүйсээр нь авч үзвэл эрэгтэй 64.43, эмэгтэй 72.98 байгаа ба эмэгтэйчүүдийн дундаж наслалт эрэгтэйчүүдийнхээс 8.55-аар илүү байна.

Хүн амын ердийн хөдөлгөөн

Аймгийн хэмжээнд 2016 онд 1208 хүүхэд шинээр мэндэлж өмнөх оноос 12-р өссөн байна. Төрсөн хүүхдийн 608 нь буюу 50.3 хувь нь эрэгтэй хүүхэд 600 нь эмэгтэй хүүхэд байна. Есөнбулаг, Алтай, Бигэр, Дэлгэр, Төгрөг, Халиун, Цогт, Цээл сумдад төрөлт өмнөх оноос өссөн байна.

Нийт 246 хос 2016 онд гэрлэлтээ бүртгүүлж, 20 гэр бүл гэрлэлтээ цуцлуулж, 19 хүүхэд үрчлэгджээ. Өнгөрсөн жилээс гэрлэлт 14.6 хувиар буурч, гэр бүл цуцлалт 42.9 хувиар өсч, хүүхэд үрчлэлт 10.5 хувиар өссөн байна.

Цаашдаа хүн амын тоо, төрөлтийг нэмэгдүүлэхийн тулд

- Аймгийн эдийн засгийн өсөлтийг түргэсгэн, ажлын байрны хангамжийг сайжруулах замаар гадагш чиглэсэн шилжилт хөдөлгөөнийг бууруулах
- Төрөлтийг нэмэгдүүлэх зорилгоор өрхийн хүүхдийн тоо, насны ялгааг харгалзан тэтгэлэг олгох
- Мөн нийгэм эдийн засгийн таатай орчинг бүрдүүлж хүн амын дундаж наслалтыг уртасгах
- Хүн амын орлогыг нэмэгдүүлэх, боловсролын түвшинг дээшлүүлэх, эрүүл мэндийн үйлчилгээг сайжруулах, нас баралтыг багасгах зэрэг арга хэмжээг авч хэрэгжүүлэх шаардлагатай юм.

Хүн амын нийгмийн зарим үзүүлэлт

Манай аймгийн хэмжээнд 2016 оны байдлаар нийт 1017 өнчин хүүхэд байгаагийн 4.8 хувь буюу 49 нь бүтэн өнчин, 95.2 хувь буюу 968 нь хагас өнчин хүүхдүүд байна. Мөн 2986 ганц бие өрх толгойсон хүмүүс байгаагийн 79.8 хувь нь эмэгтэйчүүд байна.

Нийт хөгжлийн бэрхшээлтэй хүмүүсийн 24.1 хувь нь хөдөлгөөний бэрхшээлтэй, 10.1 хувь нь сонсгол, 4.2 хувь нь хэл ярианы согогтой, 6.2 хувь нь хавсарсан согогтой, 10.8 хувь нь харах эрхтний өөрчлөлттэй, 28.0 хувь нь бусад, 16.6 хувь нь сэтгэцийн эмгэгтэй хүмүүс байна.

Шилжилт хөдөлгөөн

2016 оны байдлаар 716 хүн шилжин ирж, 1146 хүн шилжин явсан байна. Шилжилт хөдөлгөөнийг сааруулахын тулд дэд бүтцээ хөгжүүлэх, ажлын байр нэмэгдүүлэх зэрэг асуудлыг шийдвэрлэх шаардлагатай байгаа юм.

АШИГЛАСАН МАТЕРИАЛ

1. www.1212.mn
2. www.nso.mn
3. Эдийн засаг, нийгмийн үндсэн үзүүлэлтүүдээр хувилбар тооцоо, таамаглал боловсруулахад ашиглах гарын авлага 2008 он
4. Говь-Алтай аймгийн эдийн засаг нийгмийн байдлын мэдээлэл 2000-2016 он
5. Эдийн засгийн статистикийн аргачлалууд Цуврал-I 2011 он
6. Мэдээлэл I
7. Мэдээлэл II
8. Монгол улсын статистикийн эмхэтгэл 2000-2016 он
9. Хүн амын үзүүлэлтийг тооцох аргачлал, түүнийг ашиглах гарын авлага цуврал

Хавсралт

ХҮН АМЫН ТОО, багаар 2016 он /POPULATION, bag/

Сум	БҮХ ХҮН АМ			Сум	БҮХ ХҮН АМ		
	Бүгд	Эрэгтэй	Эмэгтэй		Бүгд	Эрэгтэй	Эмэгтэй
Дүн	56694	28190	28504	Төгрөг	2054	1041	1013
Есөнбулаг	18108	8848	9260	1-р баг, Хүрэн гол	507	249	258
1-р баг, Баянхайрхан	2206	1053	1153	2-р баг, Төгрөгийн эх	543	266	277
2-р баг, Баяншанд	2270	1102	1168	3-р баг, Мааньт	341	170	171
3-р баг, Жаргалант	1927	928	999	4-р баг, Цагаан хайрхан	330	171	159
4-р баг, Харзат	2067	990	1077	5-р баг, Тунгалаг	333	185	148
5-р баг, Рашаант	647	338	309	Халиун	2388	1240	1148
6-р баг, Наран	491	249	242	1-р баг, Сүүж	703	361	342
7-р баг, Жинст	1948	974	974	2-р баг, Гүү бариач	595	309	286
8-р баг, Индэрт	2112	1033	1079	3-р баг, Олон булаг	683	361	322
9-р баг, Түмэн	2081	1017	1064	4-р баг, Чацран	407	209	198
10-р баг, Оргил	2359	1164	1195	Хөхморьт	2379	1220	1159
Алтай	2082	1040	1042	1-р баг, Цоохор	514	268	246
1-р баг, Бадрал	386	189	197	2-р баг, Завхан гол	475	256	219
2-р баг, Баянцагаан	299	148	151	3-р баг, Сангийн далай	436	226	210
3-р баг, Урт	350	182	168	4-р баг, Хүйсийн говь	553	274	279
4-р баг, Баян-Овоо	1047	521	526	5-р баг, Сайн-Уст	401	196	205
Баян-Уул	3000	1506	1494	Цогт	3549	1769	1780
1-р баг, Баян богд	437	206	231	1-р баг, Рашаант	360	173	187
2-р баг, Чандмань хайрхан	448	218	230	2-р баг, Далан	360	196	164
3-р баг, Баянхайрхан	537	274	263	3-р баг, Гэгээт	333	162	171
4-р баг, Хүйсийн говь	370	190	180	4-р баг, Төгрөг	673	331	342
5-р баг, Баянговь	625	312	313	5-р баг, Баян-Өндөр	679	329	350
6-р баг, Алтангадас	583	306	277	6-р баг, Баян-Улаан	330	162	168
Бигэр	2139	1046	1093	7-р баг, Баян тоорой	814	416	398
1-р баг, Мянгай	521	256	265	Цээл	2109	1061	1048
2-р баг, Урт	459	209	250	1-р баг, Бүрэн	502	248	254
3-р баг, Их булаг	363	186	177	2-р баг, Баянгол	543	276	267
4-р баг, Буудай	308	157	151	3-р баг, Дэрстэй	453	234	219
5-р баг, Хүрэмт	488	238	250	4-р баг, Жаргалт	611	303	308
Бугат	2191	1096	1095	Чандмань	2180	1106	1074
1-р баг, Мянгай	474	250	224	1-р баг, Чандмань-Уул	595	318	277
2-р баг, Урт	326	158	168	2-р баг, Өлзийбулаг	577	296	281
3-р баг, Их булаг	480	241	239	3-р баг, Эрдэнэ-Уул	575	281	294
4-р баг, Буудай	510	264	246	4-р баг, Хүрхрээ	433	211	222
5-р баг, Хүрэмт	401	183	218	Шарга	1937	949	988
Дарви	1852	913	939	1-р баг, Баянгол	814	385	429
1-р баг, Ихэс	569	270	299	2-р баг, Хамтын хүч	390	203	187
2-р баг, Хужирт	464	241	223	3-р баг, Сондуулт	320	151	169
3-р баг, Жавхлант	474	230	244	4-р баг, Улаан туг	413	210	203
4-р баг, Үйлдвэр	345	172	173	Эрдэнэ	2179	1084	1095
Дэлгэр	3060	1511	1549	1-р баг, Сангийн далай	524	256	268
1-р баг, Баян-Өндөр	818	394	424	2-р баг, Цэцэг нуур	536	258	278
2-р баг, Баянхонгор	385	196	189	3-р баг, Цагаан-Уул	524	260	264
3-р баг, Баянбуурал	627	319	308	4-р баг, Өлзийт	595	310	285
4-р баг, Баянсан	498	237	261				
5-р баг, Гуулин	732	365	367				
Жаргалан	1785	916	869				
1-р баг, Бүрэн	736	372	364				
2-р баг, Тээл	557	291	266				
3-р баг, Завхан гол	492	253	239				
Тайшир	1550	789	761				
1-р баг, Хуримт	634	317	317				
2-р баг, Галуут	464	229	235				
3-р баг, Далан	452	243	209				
Тонхил	2152	1055	1097				
1-р баг, Бүс-Уул	422	212	210				
2-р баг, Тамч	529	244	285				
3-р баг, Зүйл	373	188	185				
4-р баг, Алтансоёмбо	360	175	185				
5-р баг, Алтайн-Оргил	468	236	232				

ӨРХИЙН ТОО, багаар 2016 он /HOUSEHOLD, баг 2016/

Аймаг	Өрх - Бүгд	Аймаг	Өрх - Бүгд
Говь-Алтай аймаг	16254	Тонхил	640
Есөнбулаг	5340	1-р баг, Бүс-Уул	117
1-р баг, Баянхайрхан	659	2-р баг, Тамч	154
2-р баг, Баяншанд	665	3-р баг, Зүйл	116
3-р баг, Жаргалант	553	4-р баг, Алтансоёмбо	102
4-р баг, Харзат	638	5-р баг, Алтайн-Оргил	151
5-р баг, Рашаант	189	Төгрөг	548
6-р баг, Наран	143	1-р баг, Хүрэн гол	143
7-р баг, Жинст	564	2-р баг, Төгрөгийн эх	146
8-р баг, Индэрт	625	3-р баг, Мааньт	91
9-р баг, Түмэн	623	4-р баг, Цагаан хайрхан	83
10-р баг, Оргил	681	5-р баг, Тунгалаг	85
Алтай	573	Халиун	700
1-р баг, Бадрал	95	1-р баг, Сүүж	206
2-р баг, Баянцагаан	86	2-р баг, Гүү бариач	178
3-р баг, Урт	100	3-р баг, Олон булаг	192
4-р баг, Баян-Овоо	292	4-р баг, Чацран	124
Баян-Уул	796	Хөхморьт	678
1-р баг, Баян богд	120	1-р баг, Цоохор	148
2-р баг, Чандмань хайрхан	115	2-р баг, Завхан гол	136
3-р баг, Баянхайрхан	147	3-р баг, Сангийн далай	126
4-р баг, Хүйсийн говь	93	4-р баг, Хүйсийн говь	150
5-р баг, Баянговь	158	5-р баг, Сайн-Уст	118
6-р баг, Алтангадас	163	Цогт	1034
Бигэр	635	1-р баг, Рашаант	100
1-р баг, Мянгай	151	2-р баг, Далан	103
2-р баг, Урт	143	3-р баг, Гэгээт	96
3-р баг, Их булаг	100	4-р баг, Төгрөг	201
4-р баг, Буудай	88	5-р баг, Баян-Өндөр	195
5-р баг, Хүрэмт	153	6-р баг, Баян-Улаан	99
Бугат	582	7-р баг, Баян тоорой	240
1-р баг, Мянгай	120	Цээл	587
2-р баг, Урт	81	1-р баг, Бүрэн	135
3-р баг, Их булаг	129	2-р баг, Баянгол	158
4-р баг, Буудай	132	3-р баг, Дэрстэй	129
5-р баг, Хүрэмт	120	4-р баг, Жаргалт	165
Дарви	491	Чандмань	633
1-р баг, Ихэс	144	1-р баг, Чандмань-Уул	177
2-р баг, Хужирт	124	2-р баг, Өлзийбулаг	165
3-р баг, Жавхлант	122	3-р баг, Эрдэнэ-Уул	163
4-р баг, Үйлдвэр	101	4-р баг, Хүрхрээ	128
Дэлгэр	882	Шарга	571
1-р баг, Баян-Өндөр	233	1-р баг, Баянгол	247
2-р баг, Баянхонгор	109	2-р баг, Хамтын хүч	113
3-р баг, Баянбуурал	181	3-р баг, Сондуулт	91
4-р баг, Баянсан	155	4-р баг, Улаан туг	120
5-р баг, Гуулин	204	Эрдэнэ	590
Жаргалан	500	1-р баг, Сангийн далай	139
1-р баг, Бүрэн	198	2-р баг, Цэцэг нуур	149
2-р баг, Тээл	156	3-р баг, Цагаан-Уул	144
3-р баг, Завхан гол	146	4-р баг, Өлзийт	158
Тайшир	474		
1-р баг, Хуримт	189		
2-р баг, Галуут	139		
3-р баг, Далан	146		

Хүснэгт 3.3 Хүн амын тоо, сумдаар оны эцэст

Сум	2010	2011	2012	2013	2014	2015	2016
1.Алтай	1980	2011	2079	2122	2022	2102	2082
2.Баян-Уул	2605	2836	2826	2860	3062	2984	3000
3.Бигэр	2216	2177	2167	2168	2148	2113	2139
4.Бугат	2137	2112	2024	2008	2195	2186	2191
5.Дарви	1618	1786	1747	1768	1814	1819	1852
6.Дэлгэр	2835	3000	2960	2979	3022	3023	3060
7.Жаргалан	1817	1749	1682	1652	1736	1752	1785
8.Тайшир	1429	1500	1420	1361	1426	1470	1550
9.Тонхил	2101	2126	2134	2025	2204	2142	2152
10.Төгрөг	1783	1906	1910	1890	1972	2014	2054
11.Халиун	2413	2404	2313	2398	2311	2367	2388
12.Хөхморьт	2002	2190	2177	2236	2320	2332	2379
13.Цогт	3421	3475	3476	3442	3387	3513	3549
14.Цээл	2345	2015	1974	2008	2102	2101	2109
15.Чандмань	2015	2158	2125	2130	2139	2176	2180
16.Шарга	1844	1893	1900	1947	1980	1971	1937
17.Эрдэнэ	2113	2237	2141	2161	2180	2151	2179
18.Есөнбулаг	16549	17915	17454	19053	18678	17802	18108
БҮГД	53 223	55490	54509	56208	56698	56018	56694