



СТАТИСТИКИЙН ХЭЛТЭС

ГОВЬ-АЛТАЙ АЙМГИЙН ХҮН АМЫН ӨСӨЛТ, ШИЛЖИЛТ БОЛОН ЕРДИЙН ХӨДӨЛГӨӨН



2016

АГУУЛГА

- Оршил
 - Говь-Алтай аймгийн 2006-2015 оны хүн ам
 - 2015 оны хүн ам сумдаар/хүйс, байршлаар/
 - 2015 оны суурин хүн ам, насны бүлгээр
 - Хүн амын нягтшил
 - Хүн амын нас хүйсийн бүтэц
 - Дундаж наслалт
 - Хүн ам зүйн ачаалал
 - Хүн амын ердийн хөдөлгөөн
 - Хүн амын нийгмийн зарим үзүүлэлт
 - Хүн амын шилжилт хөдөлгөөн
 - Дүгнэлт, санал
-

Оршил

Энэхүү судалгаанд Говь-Алтай аймгийн хүн амын өсөлт, нас хүйсийн бүтэц, хүн амын ердийн хөдөлгөөн болон төрөлт, нас баралт, гэрлэлт, цуцлалт, үрчлэлт зэрэг үзүүлэлтүүд, мөн хүн амын нийгмийн зарим үзүүлэлт, шилжилт хөдөлгөөн зэргийг тусгасан болно.

Говь-Алтай аймгийн нийт хүн ам 2015 оны байдлаар 56.0 мянга байгаа ба баруун бүсийн нийт хүн амын 14.4 хувь нь манай аймагт оршин сууж байна. 1000 хүнд ноогдох төрөлт 22.6 байна. 141.4 мянган хавтгай дөрвөлжин километр нутаг дэвсгэртэй манай аймгийн хувьд нэг хавтгай дөрвөлжин километр нутаг дэвсгэрт 0.4 хүн ноогдож байна.

Шилжин явагчдын тоогоор баруун бүс улсын хэмжээнд тэргүүлж байгаа ба баруун бүс дотроо манай аймагт ч гэсэн шилжилт хөдөлгөөн их байна. Үүний улмаас хүн амын өсөлт буурах үндсэн шалтгаан болж байна. Хүн амын шилжих хөдөлгөөний урсгал Улаанбаатар хот болон төвийн бүсрүү чиглэж байгаа нь хөдөөд хүн ам цөөрч нутаг орон эзгүйрэх сөрөг үр дагаврыг бий болгож байна.

Нийгэм эдийн засгийн өөрчлөлтийн улмаас хүн ам зүйн бүтцэд өөрчлөлт гарч байна. Төрөлт буурснаас хүн амын өсөлтийн хурд саарч, үүнтэй холбоотойгоор хүн амын насны бүтэц өөрчлөгдөн нийт хүн амд залуучуудын эзлэх хувь багассан байна. Нийгэм эдийн засгийн таатай нөхцөл боломж хот суурин газарт ялангуяа нийслэл Улаанбаатар хотод давамгайлж байгаа нь шилжилт хөдөлгөөнд ихээхэн нөлөөлж байна.

Манай аймгийн хувьд шилжилт хөдөлгөөн их байгаа хэдий ч сүүлийн жилүүдэд бага зэрэг саарах хандлага ажиглагдаж байгаа.

Хүн амын статистик үзүүлэлтийн систем

Хүн ам зүйн үзэгдэл, үйл явдлыг илрүүлэн судлах, хүн амын тоо, өөрчлөлт бүтцийг, хүйс, нас, гэр бүлийн байдал, үндэстэн ястан болон бусад шинж тэмдгээр тодорхойлж, хүн амын тооны өсөлт, бууралтанд нөлөөлж буй хүчин зүйлсийг задлан шинжлэх нь хүн ам зүйн статистикийн гол зорилго нь билээ. Олон улсын хүн амын статистикийн үндсэн үзүүлэлтүүдэд:

1. Нийт хүн амын тоо
2. Хүн амын нийгмийн бүтэц
3. Нас хүйсийн бүтэц
4. Ердийн хөдөлгөөн
5. Гэрлэлтийн байдал
6. Шилжих хөдөлгөөн эдгээрийг голчлон хамруулж авч үздэг.

Хүн амын тоог тодорхой огнооны байдлаар, өөрөөр хэлбэл нэгдүгээр сарын 1 буюу арванхоёрдугаар сарын 31-ний байдлаар тодорхойлдог.

Засаг захиргаа, нутаг дэвсгэрийн тодорхой нэгжийн хүн амын тоог байнгын, бэлэн гэсэн хоёр үзүүлэлтээр илэрхийлнэ. Бэлэн хүн амын тоон дээр түр эзгүй хүн амын тоог нэмж, түр оршин суугаа хүн амын тоог хасвал байнгын хүн амын тоо гарна. Түр эзгүй болон түр оршин суугаа хүн амыг тодорхойлоход манай улсад 6 сарын хугацаа авч байгаа.

Хүн амын статистикт хэрэглэдэг суурь шинж тэмдэг бол нас, хүйс юм. Хүн амыг нас, хүйсээр хуваарилах нь нийгэм эдийн засгийн чухал ач холбогдолтой байдаг.

Олон улсын статистикийн судалгааны нэг чухал зорилт бол хүн амын нас хүйсний харьцаа, динамикийг нутагшилтын байдал, насны нарийвчилсан ангиллаар судалж дүн шинжилгээ хийх явдал юм. Хүйсийн харьцааг тодорхойлоход эмэгтэйчүүдийн тоог эрэгтэйчүүдийн тав таван насны (0-4, 5-9, 10-14 гэх мэт) бүлгээр тодорхойлно.

Хүн амын хүйс, насны бүтцийг графикаар дүрслэн харуулдаг. Үүнийг суварга гэж нэрлэдэг графикийн босоо тэнхлэгт насны бүлэг (тав, таван нас)-ийг хэвтээ тэнхлэгт хүн амын тоог үнэлэхүй, эсвэл хувийн жингээр илэрхийлэх бөгөөд графикийн зүүн талд эрэгтэй, баруун талд эмэгтэйчүүдийг дүрслэн харуулна. Хүн амыг насаар нь ангилан судлах явдал хөдөлмөрийн зах зээлийн судалгаанд чухлаас гадна төрийн нийгмийн бодлогын суурь мэдээлэл болдог. Хүн амын тоог дэлхийн хэмжээгээр, мөн түүнчлэн хот, хөдөөгөөр, тив, бүс, нутгаар, улс орноор

гаргадаг билээ. Хүн амын нягтралын үзүүлэлтийг мөн дээрх ангиллаар ,тодорхойлохдоо хүн амын тоог нутаг дэвсгэрийн хэмжээнд(км.кв) хуваана. Төрсөн хүүхдийн тоонд гагцхүү амьд төрсөн хүүхдийг оруулдаг. Төрөлтийн ерөнхий коэффициент (ТЕК), төрөлтийн тусгай коэффициент (ТТК), төрөлтийн насны бүлгийн коэффициент (ТНБК), төрөлтийн нийлбэр коэффициент(ТНК)-ийг тодорхойлж төрөлтийн байдал, хандлагыг судалдаг.

$$\text{ТНК} = \frac{\text{Амьд төрсөн хүүхдийн тоо}}{\text{Хүн амын дундаж тоо}} * 1000$$

$$\text{ТТК} = \frac{\text{Амьд төрсөн хүүхдийн тоо}}{\text{15 – 49 насны хүүхэд төрүүлэх чадвартай эмэгтэйчүүдийн тоо}}$$

$$\text{НБТК} = \frac{\text{Тухайн насны бүлгийн эмэгтэйчүүдээс амьд төрсөн хүүхэд}}{\text{Тухайн насны бүлгийн эмэгтэйчүүдийн тоо}} * 1000$$

Нас барсан нийт хүн амын тоог гаргахын хамт нас баралтын ерөнхий коэффициент (НБЕК), нас баралтын насны бүлгийн коэффициент (ННБК) нас баралтын шалтгааны (өвчний) коэффициент (НБШК)тооцож байна.

$$\text{НБЕК} = \frac{\text{Нас барсан нийт хүн амын тоо}}{\text{Хүн амын дундаж тоо}} * 1000$$

$$\text{ННБК} = \frac{\text{Тухайн насны бүлгийн нас барсан хүний тоо}}{\text{Тухайн насны бүлгийн хүн амын дундаж тоо}} * 1000$$

Өвчнөөр нас барсан бол өвчний олон улсын ангиллын дагуу нас баралтын коэффициентийг тооцож гаргана. Хүн амын тоо, бүтэц хүн амын шилжих хөдөлгөөнөөс гадна нас баралт, төрөлтөөс шалтгаалан байнга хувьсан өөрчлөгдөж байдаг бөгөөд түүнийг хүн амын ердийн хөдөлгөөн гэж нэрлэдэг. Хүн амын хөдөлгөөнийг олон улсын жишигт 1000 хүнд харьцуулан илэрхийлдэг стандарт хэмжүүр байдаг.

Тухайн жилд төрсөн хүүхдийн тооноос нас барсан хүний тоог хасч хүн амын жилийн дундаж тоонд харьцуулах эсвэл төрөлтийн ерөнхий коэффициентоос нас

баралтын ерөнхий коэффициентийг хасах замаар хүн амын ердийн цэвэр өсөлтийн коэффициентийг тодорхойлдог.

2015 оны жилийн эцсийн хүн ам, өрх

Сум	2000		2010		2015	
	Хүн ам	Өрх	Хүн ам	Өрх	Хүн ам	Өрх
Есөнбулаг	17532	3758	16549	4425	17802	5305
Алтай	2544	605	1980	530	2102	571
Баян-Уул	3667	883	2605	683	2984	799
Бигэр	2802	682	2216	602	2113	635
Бугат	2861	628	2137	563	2186	580
Дарив	2123	508	1618	459	1819	484
Дэлгэр	3993	980	2835	801	3023	861
Жаргалан	2984	648	1817	520	1752	504
Тайшир	1833	456	1429	414	1470	448
Тонхил	3019	695	2101	609	2142	626
Төгрөг	2169	503	1783	505	2014	534
Халиун	3376	743	2413	685	2367	687
Хөхморьт	2851	634	2002	554	2332	659
Цогт	4579	1029	3421	994	3513	1016
Цээл	2781	682	2345	524	2101	589
Чандмана	2855	690	2015	577	2176	620
Шарга	2501	626	1844	541	1971	578
Эрдэнэ	2536	601	2113	576	2151	576
Бүгд	67006	15351	53223	14562	56018	16072

2015 оны нийт хүн амын 31.8 хувь нь, нийт өрхийн 33.0 хувь нь Есөнбулаг сумд оршин сууж байна. Есөнбулаг сумын дараагаар хүн амын тоогоор Цогт(3.5мян), Дэлгэр(3.0 мян), Баян-Уул (3.0 мян) сумууд тус тус орж байна. Энд 2010 оныг суурь он болгон авсан ба 2015 оныг суурь онтой харьцуулахад хүн ам 2.8 мянгаар өссөн байна.

Хүн амын нягтрал

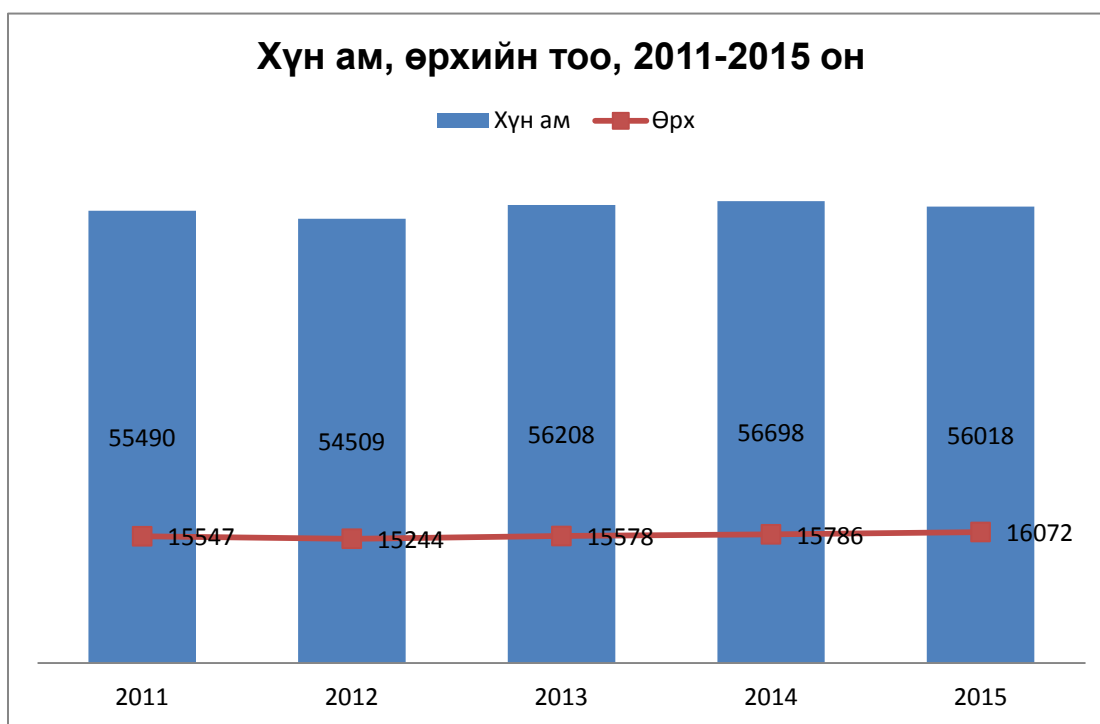
Манай аймгийн нийт нутаг дэвсгэрийн хэмжээ 141447 кв.км бөгөөд нэг км квадратад 0.4 хүн ноогдож байна.Хүн амын нягтралаар Есөнбулаг сум хамгийн өндөр буюу 1 кв.км-д 8.24 хүн ноогдож байна.Энэ нь аймгийн төв нь гэрэл цахилгаантай үйлдвэрлэл үйлчилгээ илүү хөгжсөн түүнийгээ дагаад хүн ам ихтэй, нутаг дэвсгэрийн хэмжээгээрээ ч харьцангуй бага байгаатай холбоотой юм.

Хүн амын нягтрал, сүүлийн 3 жилийн байдлаар, сумаар

Сум	2015	2014	2013
Говь-Алтай	0.4	0.4	0.39
Есөнбулаг	8.24	8.64	8.09
Алтай	0.1	0.1	0.1
Баян-Уул	0.51	0.52	0.48
Бигэр	0.55	0.56	0.56
Бугат	0.22	0.22	0.2
Дарви	0.52	0.51	0.5
Дэлгэр	0.46	0.46	0.45
Жаргалан	0.48	0.47	0.44
Тайшир	0.38	0.36	0.36
Тонхил	0.29	0.3	0.26
Төгрөг	0.38	0.37	0.34
Халиун	0.45	0.44	0.46
Хөхморьт	0.37	0.37	0.35
Цогт	0.21	0.2	0.2
Цээл	0.37	0.37	0.35
Чандмана	0.47	0.46	0.46
Шарга	0.35	0.36	0.34
Эрдэнэ	0.09	0.09	0.09

**2004-2014 оны суурин хүн ам (хүйсээр),
нийт өрхийн тоо**

Он	Хүн амын тоо бүгд	Үүнээс:		Нийт өрхийн тоо
		эрэгтэй	эмэгтэй	
2006	63973	31115	32858	15609
2007	57818	28582	29236	15185
2008	55378	27236	28142	15180
2009	55426	27280	28146	15540
2010	53223	26602	26621	14562
2011	55490	27322	28168	15547
2012	54509	26665	27844	15244
2013	56208	27279	28929	15578
2014	56698	28095	28603	15786
2015	56018	27860	28158	16072



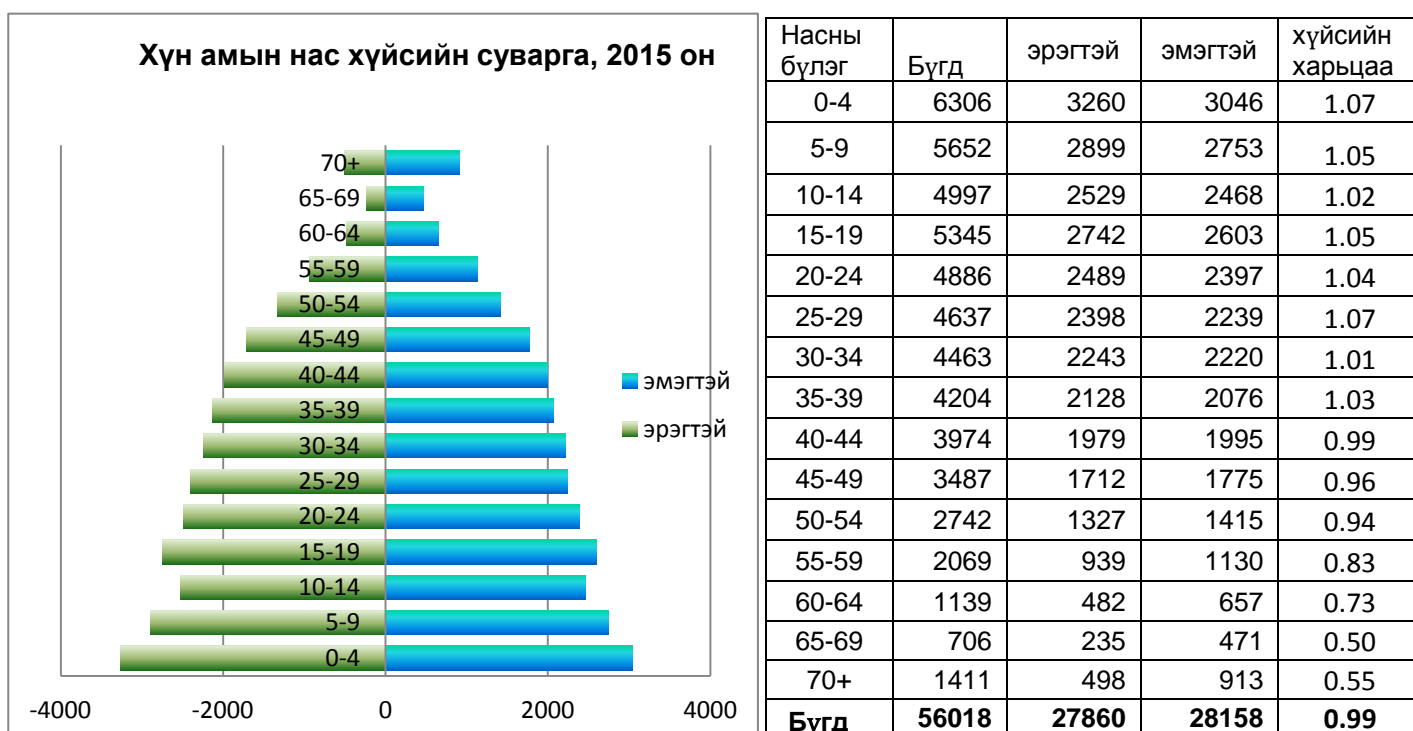
Говь-Алтай аймгийн нийт хүн амын тоо 2015 оны байдлаар 56.0 мянга , нийт өрхийн тоо 16.1 мянгад хүрээд байна.Сүүлийн 10-н жилийн хүн амын тоог харахад 2006-2010 он хүртэл буурч байснаа 2013 оноос эхлэн өсөх хандлагатай болсон байна.

Хүн амын нас, хүйсийн харьцаа

Шинэ төрсөн 100 охидод 104-106 хөвгүүд ноогддог зүй тогтол байдаг. Шинэ төрсөн хүүхдийн хүйсийн харьцааны энэ онцлогоос хамааран 10-14 хүртлэх насны хүүхдийн дотор хөвгүүд арай давамгайлж дараагийн насны бүлгүүдэд эрэгтэйчүүд, эмэгтэйчүүдийн хүйсийн харьцаа ойролцоо түвшинд байж нас ахих тутамд эмэгтэйчүүд нь давамгайлдаг зүй тогтолтой. Манай аймгийн хувьд ч энэ зүй тогтол ажиглагдаж байна.

Хүн амын насны бүтцийн өөрчлөлт нь төрөлт, нас баралттай нягт уялдаатай байдаг. Сүүлийн жилүүдэд төрөлт бага зэрэг өсөж байгаагаас суваргын суурь өргөссөн байна.

$$\text{Хүйсийн харьцаа/sex ratio} = \frac{p_m}{p_w}$$



Дээрх хүснэгтээс харахад 0-19, 25-29 насны хүн амд эрэгтэйчүүд илүү давамгайлж байгаа бол 40-өөс дээш насанд эмэгтэйчүүд илүү давамгайлж байгаа нь харагдаж байна.

Насны голч

Хүн амыг насны бүтцийнх нь хувьд яг таллан хувааж буй насыг насны голч буюу медиан гэнэ. Насны голч нь 25 аас бага байвал залуу, 25 аас дээш бол хөгшин буюу хөгшрөх хандлагатай улс орон гэж үздэг. Говь-Алтай аймгийн хүн амын насны голчийг 2014 оны хүн амын тоогоор олъё.

$$Me = N + i * \frac{\frac{n}{2} - S_n}{n_{me}}$$

Тайлбар: M_e - Медиан, N - медианы интервалын эх, i - интервалын давтамж

S_n - медианы өмнөх интервалын өсөн нэмэгдэх давтамж, $\frac{n}{2}$ - давтамжуудын нийлбэрийн хагас

Нийт хүн амаас тооцоход:

$$Me = N + i * \frac{\frac{n}{2} - S_n}{n_{me}} = 30 + 4 * \frac{\frac{56018}{2} - 31823}{4463} = 26.6$$

Эрэгтэй:

$$Me = N + i * \frac{\frac{n}{2} - S_n}{n_{me}} = 30 + 4 * \frac{\frac{27860}{2} - 16317}{2243} = 25.7$$

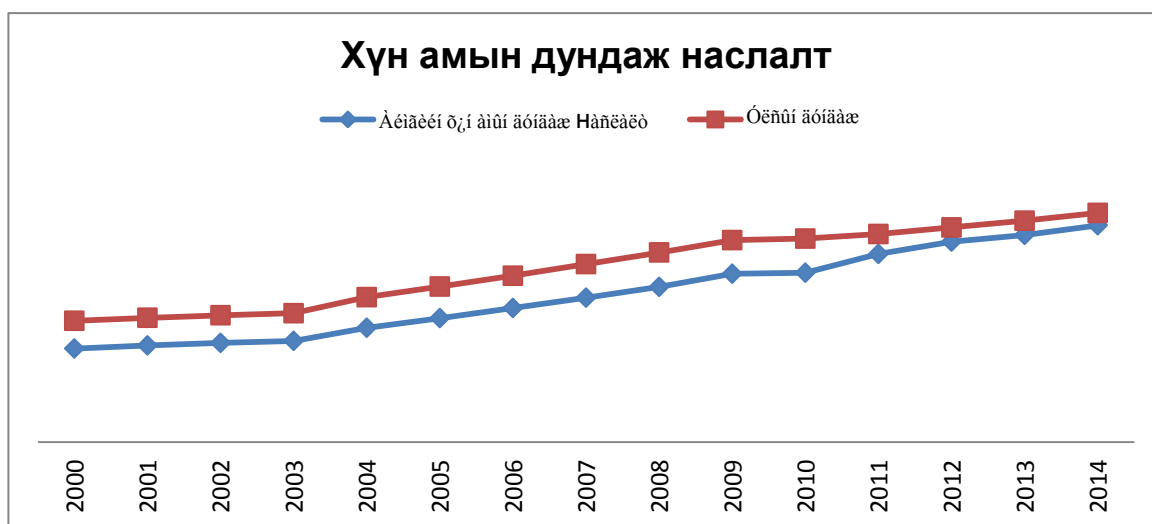
Эмэгтэй

$$Me = N + i * \frac{\frac{n}{2} - S_n}{n_{me}} = 30 + 4 * \frac{\frac{28158}{2} - 15506}{2220} = 27.4$$

2015 оны байдлаар нийт хүн амын насны голч 26.6, эрэгтэйчүүдийнх 25.7 эмэгтэйчүүдийнх 27.4 байгаа ба өмнөх онуудаас энэ тоо бага зэрэг нэмэгдсэн байна. Энэ нь манай аймгийн хүн ам хөгшрөх хандлагатай байгааг харуулж байна.

Дундаж наслалт

Он	Аймгийн хүн амын дундаж наслалт	Улсын дундаж
2000	61.54	63.18
2001	61.72	63.36
2002	61.87	63.51
2003	61.99	63.63
2004	62.77	64.58
2005	63.34	65.21
2006	63.94	65.85
2007	64.55	66.54
2008	65.19	67.23
2009	65.97	67.96
2010	66.03	68.05
2011	67.14	68.32
2012	67.87	68.71
2013	68.27	69.11
2014	68.84	69.57



Аймгийн хүн амын дундаж наслалт 68.84 байгаа ба улсын дундаж наслалттай харьцуулахад 0.73-аар доогуур байна. Мөн дундаж наслалтыг хүйсээр нь авч үзвэл эрэгтэй 63.99, эмэгтэй 72.33 байгаа ба эмэгтэйчүүдийн дундаж наслалт эрэгтэйчүүдийнхээс 8.33-аар илүү байна.

Хүн ам зүйн ачаалал

Хүн ам зүйн ачаалал нь тухайн бүс нутгийн хөдөлмөрийн нөөцийн хангамжийг тодорхойлдог бөгөөд хөдөлмөрийн насны 100 хүнд ноогдож буй тэжээлгэгч буюу 15 аас доош насны хүүхэд, 64-өөс дээш насны хүн амын тоогоор илэрхийлэгдэнэ.

Хүн ам зүйн ачааллыг 3 янзаар тодорхойлдог.

P_1 -15 аас доош насны хүн ам

P_2 -64 өөс дээш насны хүн ам

P - 15-64 насны хөдөлмөрийн насны хүн ам

1. Хүүхэд насны хүн ам зүйн ачаалал $ХАЗА = P_1/P * 100 = 16955/35807 = 47.4$
2. Өндөр насны хүн ам зүйн ачаалал $ХАЗА = P_2/P * 100 = 2117/35807 = 5.9$
3. Ерөнхий хүн ам зүйн ачаалал $ХАЗА = (P_1 + P_2)/P * 100 = 19072/35807 = 53.3$

Манай аймгийн хувьд хөдөлмөрийн насны 100 хүнд 15 аас доош насны хүүхэд 47.4, 64 өөс дээш насны хүн 5.9 ногдож байна.

Хүн ам зүйн ачаалал, сүүлийн 3 жилээр, сумаар

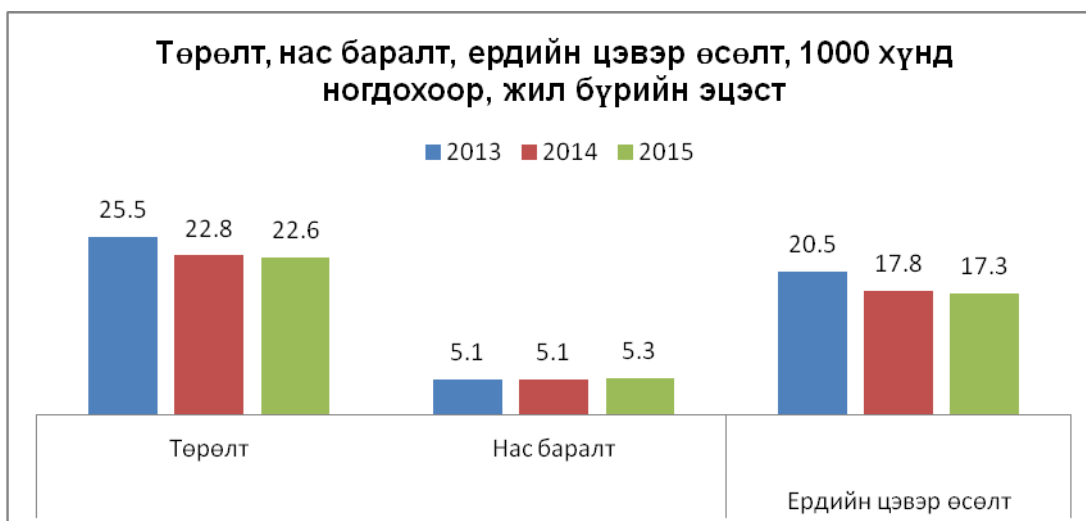
Сум	2015	2014	2013
Говь-Алтай	53.30	48.60	50.90
Есөнбулаг	48.20	42.30	45.00
Алтай	55.00	54.70	56.30
Баян-Уул	51.50	51.50	61.90
Бигэр	51.00	50.00	55.40
Бугат	55.40	53.20	63.30
Дарви	53.10	52.20	61.00
Дэлгэр	48.70	48.80	56.20
Жаргалан	47.00	42.40	55.60
Тайшир	53.00	49.60	62.60
Тонхил	51.80	52.40	65.00
Төгрөг	56.70	56.00	64.10
Халиун	51.90	49.10	55.90
Хөхморьт	53.90	53.90	65.00
Цогт	54.30	51.70	58.30
Цээл	53.90	53.00	62.90
Чандмана	55.80	54.70	59.80
Шарга	55.10	52.80	61.30
Эрдэнэ	59.20	57.90	65.30

Дээрх хүснэгтээс харахад 2015 оны байдлаар хүн ам зүйн ачаалал багатай нь Есөнбулаг, Дэлгэр, Жаргалан сум, хүн ам зүйн ачаалал ихтэй нь Төгрөг, Эрдэнэ сумд байна.

Хүн амын ердийн хөдөлгөөн

2006-2015 онуудын төрөлт, нас баралт

Он	Төрөлт	Нас баралт	Ердийн цэвэр өсөлт
2006	1164	383	781
2007	1214	295	919
2008	1235	326	909
2009	1331	364	967
2010	1209	348	861
2011	1313	367	946
2012	1359	217	1142
2013	1435	284	1151
2014	1294	287	1007
2015	1265	295	970



Дээрх графикаас харахад төрөлт ерөнхийдөө буурах хандлага ажиглагдаж байна. Нас баралтын тухайд өмнөх он буюу 2014 онтой харьцуулахад бага зэрэг өссөн харагдаж байна.

Төрөлтийн коэффициент

Төрөлтийн нийлбэр коэффициент: Энэ нь төрөлтийн түвшинг тооцох хамгийн хялбар, өргөн хэрэглэгддэг арга юм. ТЕК (төрөлтийн ерөнхий коэф) нь тухайн жилийн амьд төрөлтийг тухайн жилийн дундаж хүн амд харьцуулснаар тодорхойлогдоно. ТЕК г тооцвол:

$$\text{ТЕК} = \frac{\text{амьд төрөлтийн тоо}}{\text{жилийн дундаж хүн ам}} * 1000 = \frac{1265}{56018} * 1000 = 22.6$$

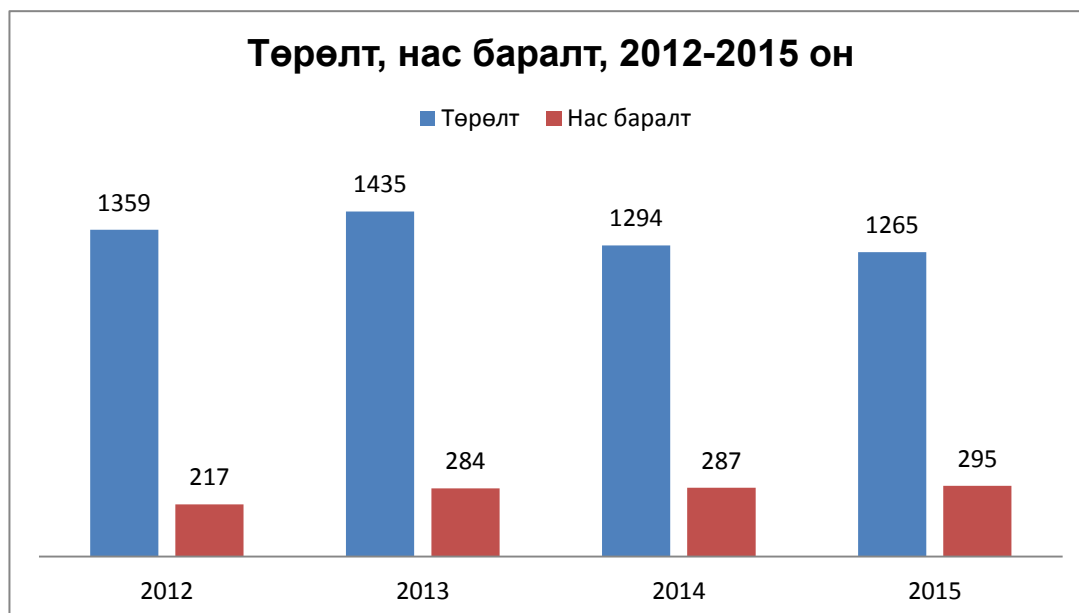
Энэ нь 1000 хүн тутамд 22.6 төрөлт ногдож байна гэсэн үг юм.

Төрөлтийн тусгай коэффициент: Төрөх насны буюу 15-49 насны 1000 эмэгтэйд ноогдох төрөлтийн тоог харуулна.

$$ТТК = \frac{\text{амьд төрөлтийн тоо}}{\text{15-49 насны эмэгтэйчүүдийн тоо}} * 1000 = \frac{1265}{15305} * 1000 = 82.7$$

Энэ нь манай аймгийн 15-49 насны 1000 эмэгтэйд 82.7 төрөлт ногдож байгааг харуулж байна.

ОН	Амьд төрөлт	Нийт хүн ам	15-49 насны эмэгтэйчүүдийн тоо	ТНК	ТТК	Улсын дундаж(ТЕК)
2006	1164	63973	19396	18.2	60.0	19.0
2007	1214	57818	16717	21.0	72.6	21.7
2008	1235	55378	15906	22.3	77.6	24.0
2009	1331	55426	15902	24.0	83.7	25.5
2010	1209	53223	14691	22.7	82.3	23.1
2011	1313	55490	15808	23.7	83.1	25.1
2012	1359	54509	15573	24.9	87.3	26.0
2013	1435	56208	16265	25.5	88.2	27.8
2014	1294	56698	16143	23.1	80.2	28.2
2015	1265	56018	15305	22.6	82.7	27.5



Гэрлэлт, цуцлалт, хүүхэд үрчлэлт

Хүн амын гэрлэлтийн байдал нь хүн ам зүйн шинжлэх ухаанд гэрлэлт, салалт, бэлбэсрэлт, тусгаарлалт, дахин гэрлэлт зэрэг ухагдахуунуудын цогцоор илэрхийлэгддэг.

Батлуулсан гэр бүлтэй- Гэрлэлтээ иргэний гэр бүлийн байгууллагад бүртгүүлсэн, гэрлэлтийн баталгаатай хүмүүсийг “Батлуулсан гэр бүлтэй” буюу гэр бүлтэй гэнэ.

Салсан-Гэр бүлээ хуулийн дагуу цуцалснаас хойших хугацааг харгалзахгүйгээр дахин гэрлээгүй хүмүүсийг салсан гэнэ.

Манай аймгийн хувьд 2015 оны байдлаар гэрлэлт, цуцлалт, хүүхэд үрчлэлт дараах байдалтай байна.

Сум	Гэрлэлт	Цуцлалт	Үрчлэгдсэн хүүхдийн тоо
Есөнбулаг	100	10	13
Алтай	13		
Баян-Уул	17		2
Бигэр	12	1	
Бугат	9		
Дарви	6		
Дэлгэр	11		1
Жаргалан	2	1	
Тайшир	1		
Тонхил	12	1	1
Төгрөг	13		
Халиун	13	1	
Хөхморьт	17		
Цогт	20		1
Цээл	9		
Чандмана	21		
Шарга	9		2
Эрдэнэ	3		1
Дүн	288	14	21

Дээрх хүснэгтээс харахад бүртгүүлсэн гэр бүлийн тоо Есөнбулаг сумын хувьд хамгийн өндөр байгаа ба энэ нь тус сумд хүн ам ихээр оршин суудагтай холбоотой юм.



Мөн энэ онд нийт 14 гэр бүл гэрлэлтээ цуцлуулсан байна.Аймгийн хэмжээнд 21 хүүхэд үрчлэгдсэн ба үүний 61.9 хувь нь Есөнбулаг сумд байна.

ГЕК-Гэрлэлтийн ерөнхий коэффициент

ГТК-Гэрлэлтийн тусгай коэффициент

ГЕК=гэрлэлтийн тоо/жилийн дундаж ХА*1000=5.1

ГТК=гэрлэлтийн тоо/15 ба түүнээс дээш насны ХА=7.4

Эдгээр үзүүлэлтүүд нь 1000 хүн амд ногдох гэрлэлтийн тоог харуулж байгаа юм.

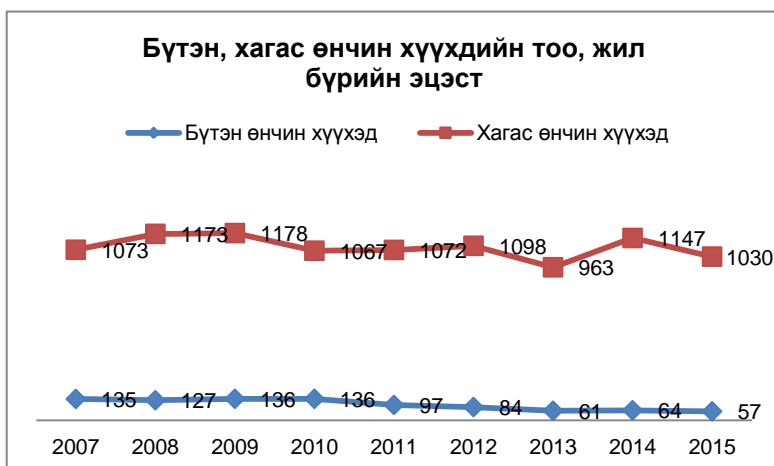
Хүн амын нийгмийн зарим үзүүлэлт

Сум	Бүтэн өнчин хүүхэд	Хагас өнчин хүүхэд	Өрх толгойлсон	
			йелгддд	эмэгтдд
Есөнбулаг	25	521	92	840
Алтай	2	39	24	98
Баян-Уул	2	28	36	65
Бигэр	1	16	31	89
Бугат	3	31	34	58
Дарив		9	14	59
Дэлгэр	1	46	43	91
Жаргалан	0	15	17	47
Тайшир	2	6	43	52
Тонхил	0	25	35	113
Төгрөг	1	33	28	89
Халиун		31	34	85
Хөхморьт	2	22	46	76
Цогт	5	71	27	182
Цээл	3	29	19	116
Чандмана	1	41	46	117
Шарга	3	20	48	112
Эрдэнэ	6	47	4	97
Дүн	57	1030	621	2386

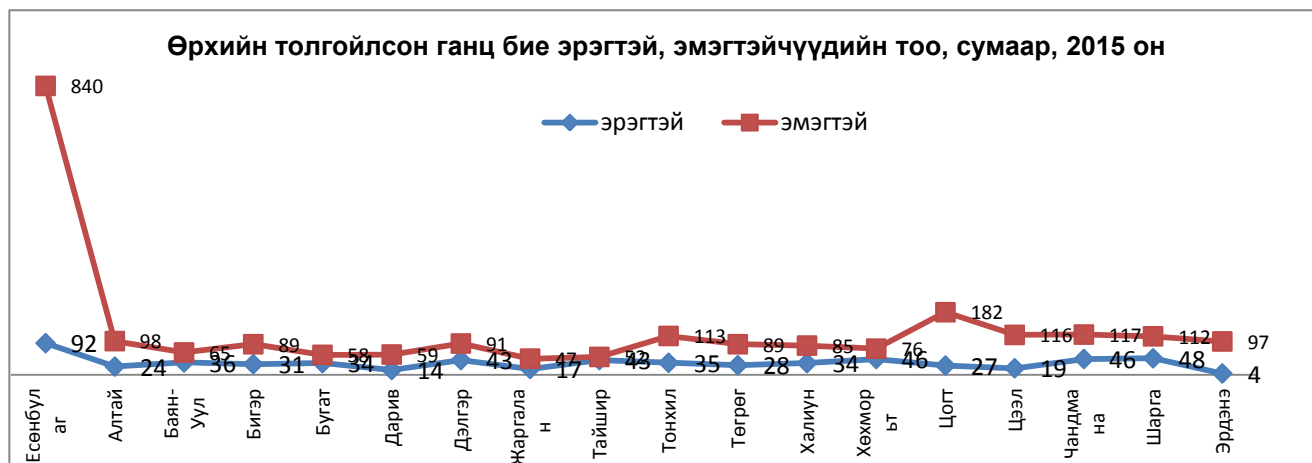
Энэ бүлэгт бүтэн өнчин болон хагас өнчин хүүхэд, мөн өрх толгойлсон эмэгтэйчүүд, тахир дутуу хүмүүс зэрэг үзүүлэлтүүдийг оруулсан болно.Энэ оны байдлаар манай аймгийн хэмжээнд бүтэн өнчин 57, хагас өнчин хүүхэд 1030 байгаа юм.

2007-2014 оны бүтэн болон хагас өнчин хүүхдийн тоог авч үзвэл:

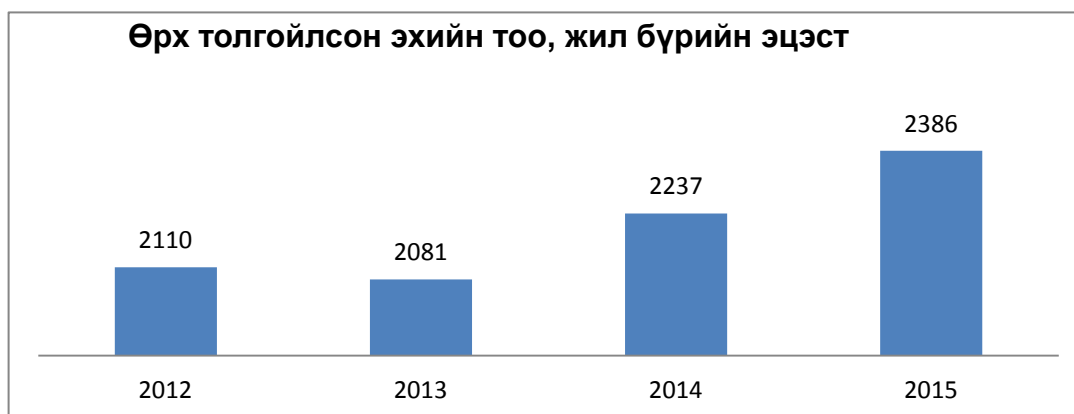
Он	Бүтэн өнчин хүүхэд	Хагас өнчин хүүхэд
2007	135	1073
2008	127	1173
2009	136	1178
2010	136	1067
2011	97	1072
2012	84	1098
2013	61	963
2014	64	1147
2015	57	1030



Мөн өрх толгойлсон ганц бие эрэгтэй, эмэгтэйчүүдийг сумдаар авч үзвэл дараах байдалтай байна.

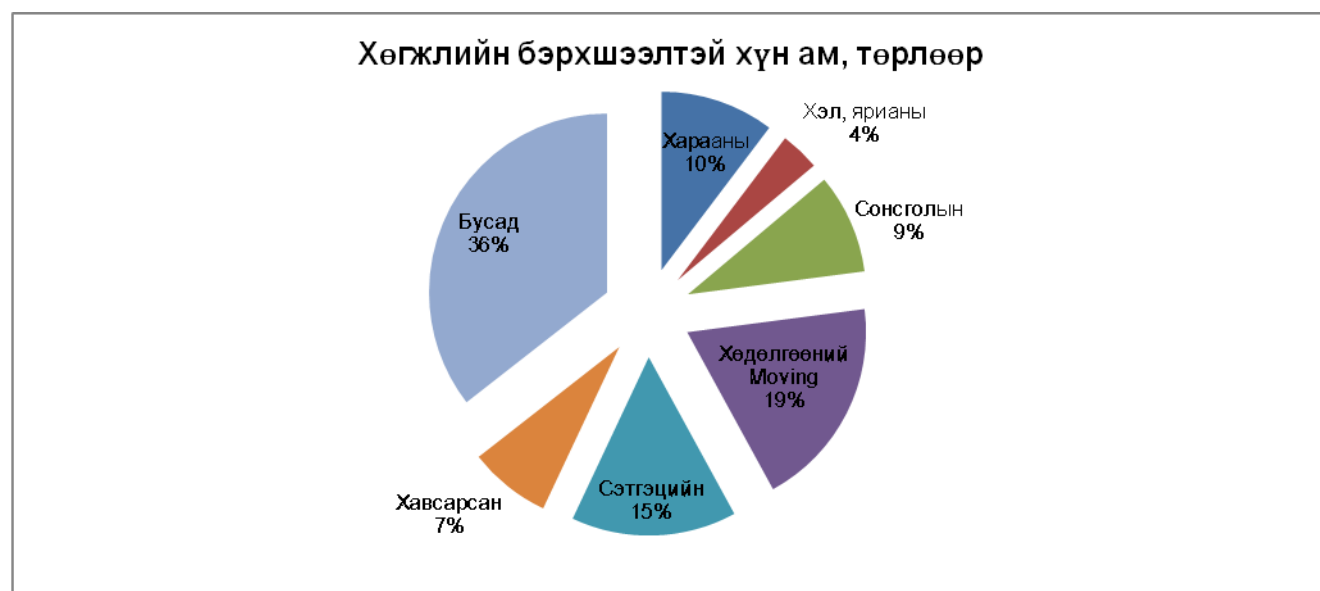
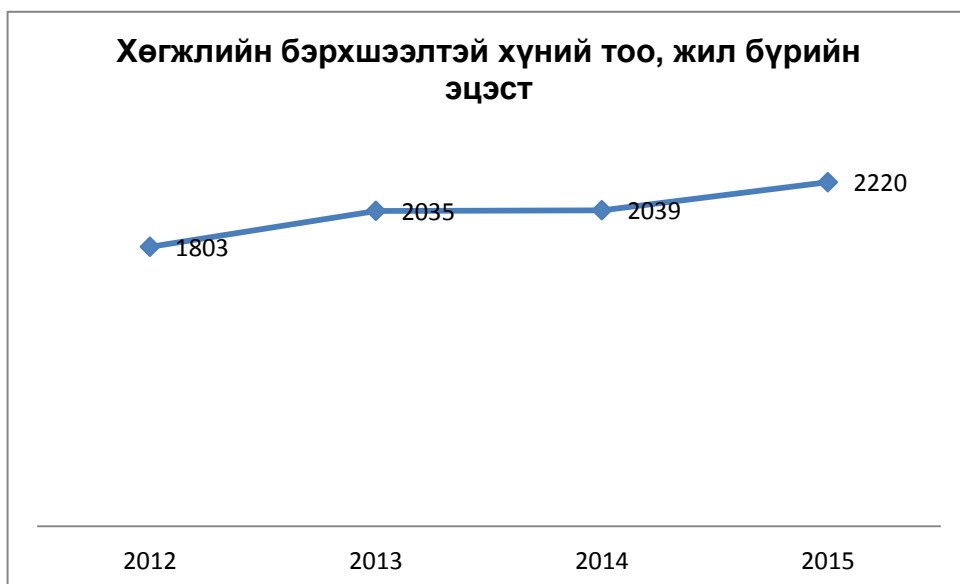


Графикаас харахад бараг бүх сумдад ганц бие эмэгтэй тэргүүлэгчтэй өрхийн тоо илүү байна. Ганц бие эмэгтэй тэргүүлэгчтэй өрхийн тоо өмнөх он буюу 2014 онд 2237 байсан ба энэ тоо 2015 онд 2386 болж өссөн байна.



Хөгжлийн бэрхшээлтэй хүний тоо/оноор/

Он	Хөгжлийн бэрхшээлтэй хүний тоо
2006	1520
2007	1560
2008	1628
2009	1582
2010	1569
2011	1641
2012	1803
2013	2035
2014	2039
2015	2220



Нийт хөгжлийн бэрхшээлтэй хүмүүсийн 10.0% нь харах эрхтэний өөрчлөлттэй, 9.0% нь сонсголын, 4% нь хэл ярианы, 19.0% нь хөдөлгөөний, 15.0% нь сэтгэцийн, 7.0% нь хавсарсан согогтой, 30% нь бусад хөгжлийн бэрхшээлтэй хүмүүс эзэлж байна.

Шилжилт хөдөлгөөн

Хүн амын дотоод шилжих хөдөлгөөн дийлэнхдээ нийслэл Улаанбаатар хотруу чиглэж байгаа ба манай аймгийн хувьд ч нийт шилжин явагчдын ихэнх нь Улаанбаатар хотруу шилжиж байгаа билээ.

Шилжин ирсэн хүн ам

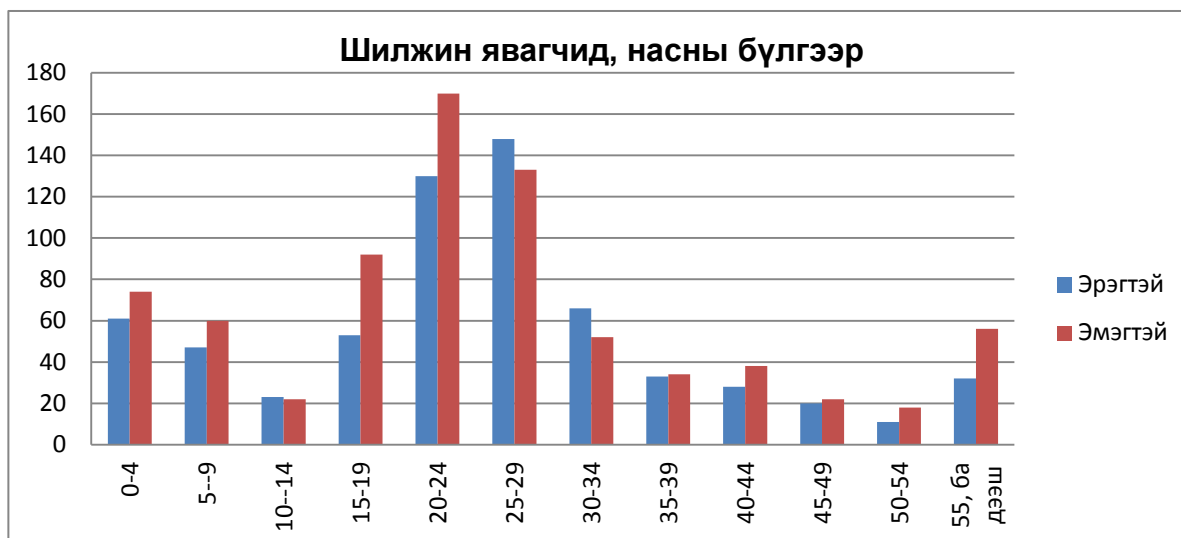
Нийт шилжин ирсэн хүмүүсийн ихэнх нь буюу 58.3 хувь нь Улаанбаатар хотоос ирсэн байна.

Шилжин явсан хүн ам

Нийт шилжин явагчдын 78.0 хувь нь зөвхөн Улаанбаатар хотруу явсан байна. Энэ нь аж үйлдвэр, үйлчилгээний салбар хот суурин газар илүү хөгжсөн, их дээд сургуулиуд нь Улаанбаатар хотод олноороо байдаг, мөн нийгэм эдийн засгийн хөгжлийн өсөлт хөдөө орон нутагтай харьцуулахад илүү байгаа зэргээс шалтгаалж байгаа боловуу. Шилжигчдийн хүйсийн харьцаа ерөнхийдөө тэнцвэргүй байгаа ба эмэгтэйчүүд эрэгтэйчүүдээс илүүтэйгээр шилжилт хөдөлгөөнд оролцох хандлагатай байна.

Шилжин ирсэн, явсан хүн амыг насны бүлэг, хүйсээр нь авч үзье:

Насны бүлэг	Шилжин ирсэн хүн ам			Шилжин явсан хүн ам		
	Бүгд	Эрэгтэй	Эмэгтэй	Бүгд	Эрэгтэй	Эмэгтэй
Бүгд	386	175	211	1423	652	771
0-4	57	28	29	135	61	74
5--9	35	13	22	107	47	60
10--14	11	5	6	45	23	22
15-19	10	5	5	145	53	92
20-24	57	16	41	300	130	170
25-29	72	32	40	281	148	133
30-34	39	20	19	118	66	52
35-39	33	16	17	67	33	34
40-44	14	10	4	66	28	38
45-49	9	7	2	42	20	22
50-54	19	12	7	29	11	18
55, ба дээш	30	11	19	88	32	56



Графикаас харахад 0-14 насны бүлэг дахь шилжин явсан хүний тоо хүйсээр харилцан адилгүй байгаа ба 15-24 насныханд эмэгтэйчүүд арай давамгайлсан байна.

Монгол улсын хүн амын дийлэнх хувийг залуучууд эзэлдэг ба энэ нь шилжилт хөдөлгөөн нэмэгдэхэд нөлөөлж байна. Учир нь залуучууд ажилтай болохын тулд ажлын байр олдох боломжтой төв суурин газарлуу шилжиж байгаатай холбоотой боловуу.

Шилжин явсан хүмүүсийн насны голчыг тооцвол:

$$Me = N + i * \frac{\frac{n}{2} - S_n}{n_{me}} = 25 + 4 * \frac{\frac{1423}{2} - 732}{281} = 24.7$$

Нийт шилжин явагчдын хувьд насны голч нь 24.7 байна. Эндээс харахад нийт шилжин явагчдын тал хувь нь 24 хүртлэх насныхан байгаа юм.

Сүүлийн 5 жилийн байдлаарх шилжин явсан хүн ам

	2011	2012	2013	2014	2015
Шилжин явсан хүн ам	1763	1204	1632	1637	1423
Шилжин ирсэн хүн ам	240	157	187	484	386

Шилжин явсан хүн амыг сүүлийн 5 жилээр авч үзвэл 2011 онд хамгийн их буюу 1.8 мянган хүн шилжин явж байсан байна. Харин энэ онд 1423 болж буурчээ.

Дүгнэлт, санал

Манай аймгийн хувьд хүн амын тоо бага зэрэг өсч байгаа ч сүүлийн жилүүдэд төрөлт буурч хүн амын жилийн дундаж өсөлтийн хурд буурах хандлагатай байна. Суурин хүн амын тоо 2015 оны эцсийн байдлаар 56.0 мянга байгаа ба өмнөх оноос бага зэрэг буурсан байна. Нийт хүн амын 49.7 хувь нь эрэгтэй, 50.3 хувь нь эмэгтэйчүүд байна.

Хүн амын нягтшил 2015 оны байдлаар нэг хавтгай дөрвөлжин километр нутаг дэвсгэрт 0.4 хүн ноогдож байгаа нь хүн амын нягтралаар сийрэг аймгуудын тоонд орж байна.

Аймгийн хэмжээд нийт 16.1 мянган өрх байгаа ба дунджаар нэг өрхөд 3.5 хүн ноогдож байна.

Манай улсын хүн амын дундаж наслалт 2014 онд 69.57 байна. Манай аймгийн хувьд энэ тоо 68.84 байгаа ба улсын дунджаас 0.73-аар доогуур байгаа юм.

Хүн амын ердийн хөдөлгөөн

Сүүлийн жилүүдэд төрөлтийн тоо бага зэрэг нэмэгдэж байгаа ч энэ онд төрөлтийн тоо буурч 1000 хүн амд ноогдох төрөлт 22.6 болж төрсөн хүүхдийн тоо өмнөх оноос 29-өөр буурсан байна.

2015 онд 288 хос гэрлэлтээ бүртгүүлж, 14 гэр бүл гэрлэлтээ цуцлуулж, 21 хүүхэд үрчлэгджээ.

Цаашдаа хүн амын тоо, төрөлтийг нэмэгдүүлэхийн тулд

- Аймгийн эдийн засгийн өсөлтийг түргэсгэн, ажлын байрны хангамжийг сайжруулах замаар гадагш чиглэсэн шилжилт хөдөлгөөнийг бууруулах
 - Төрөлтийг нэмэгдүүлэх зорилгоор өрхийн хүүхдийн тоо, насны ялгааг харгалзан тэтгэлэг олгох
 - Мөн нийгэм эдийн засгийн таатай орчинг бүрдүүлж хүн амын дундаж наслалтыг уртасгах
 - Хүн амын орлогыг нэмэгдүүлэх, боловсролын түвшинг дээшлүүлэх, эрүүл мэндийн үйлчилгээг сайжруулах, нас баралтыг багасгах зэрэг арга хэмжээг авч хэрэгжүүлэх шаардлагатай юм.
-

[Type the document title]

Хүн амын нийгмийн зарим үзүүлэлт

Манай аймгийн хэмжээнд 2015 оны байдлаар нийт 1087 өнчин хүүхэд байгаагийн 5.2 хувь буюу 57 нь бүтэн өнчин, 94.8 хувь буюу 1030 нь хагас өнчин хүүхдүүд байна. Мөн 3007 ганц бие өрх толгойсон хүмүүс байгаагийн 79.3 хувь нь эмэгтэйчүүд байна.

Нийт хөгжлийн бэрхшээлтэй хүмүүсийн 10.0% нь харах эрхтэний өөрчлөлттэй, 9.0% нь сонсголын, 4% нь хэл ярианы, 19.0% нь хөдөлгөөний, 15.0% нь сэтгэцийн, 7.0% нь хавсарсан согогтой, 30% нь бусад хөгжлийн бэрхшээлтэй хүмүүс эзэлж байна.

Шилжилт хөдөлгөөн

2015 оны байдлаар 386 хүн шилжин ирж , 1423 хүн шилжин явсан байна.

Шилжилт хөдөлгөөнийг сааруулахын тулд дэд бүтцээ хөгжүүлэх, ажлын байр нэмэгдүүлэх зэрэг асуудлыг шийдвэрлэх шаардлагатай байгаа юм.
