



БУЛГАН АЙМГИЙН ХҮН АМЫН ТАНИЛЦУУЛГА

2015 он



Гарчиг

ХҮН АМ

1. Булган аймгийн танилцуулга
2. Ойлголт, Тодорхойлолт
3. Хүн амын тоо
4. Хүйсийн харьцаа
5. Хүн амын жилийн дундаж өсөлтийн хувь
6. Хүн амын ердийн цэвэр өсөлт
7. Хүн амын нас хүйсийн суварга
8. Хүн ам зүйн ачаалал
9. Хүн амын нягтрал
10. Хүн амын суурьшил
11. Төрөлтийн үзүүлэлт
12. Нас баралт
13. Гэрлэлт, цуцлалт, хүүхэд үрчлэлт
14. Шилжих хөдөлгөөн
15. Өрх
16. Дүгнэлт

БУЛГАН АЙМГИЙН ТАНИЛЦУУЛГА

Булган аймаг нь Түшээт хан аймаг, Түшээт ханы хошуунд хамрагдаж байгаад, 1691 оноос Дайчин вангийн хошуу болжээ. Анхны Засаг ноён нь Абатай сайн ханы удмын Чимчугнамжил байсан байна. Мөн 1924 оноос өмнөх үед Булган, Бугат, Хангал, Сайхан, Орхон, Сэлэнгэ сумд нь дайчин вангийн хошуу, Бүрэгхангай сум Жонон гүний, Дашинчилэн, Баяннуур сум Үйзэн гүний, Гурванбулаг сум нь Түшээт ханы, Хишиг-Өндөр, Могод сум нь Баруун гүний, Баян-Агт сум Үржин гүний, Хутаг-Өндөр сумын баруун тал нь Жанжий гүний, зүүн тал нь Дайчин вангийн 1918 онд Баатар вангийн, Тэшиг сумын баруун хэсэг нь Ар гөрөөчний отогт харьяалагдаж байгаад 1924 онд Орхоноос хойших сумд үндсэндээ Булган хан уулын хошуу болсон байна.

Анх аймаг байгуулагдахдаа 15 сум 128 баг, 10360 өрх, 43500 хүн амтай, нийт хүн амын 49.5 хувь нь эрэгтэй, 50.5 хувь нь эмэгтэйчүүд, 1.1 сая толгой малтай, 42250 ам км нутагтай байгуулж, Сэлэнгэ аймгаас Сайхан, Хантай, Сэлэнгэ, Булган, Сэлэнгэбүрэн, Халиун, Хангал, Цонхлон сумд, Төв аймгаас Бүрэгхангай, Авзага сум, Хөвсгөл аймгаас Тэшиг, Хутаг-Өндөр, Намнан, Баян-Агт сум, Архангай аймгаас Могод сумыг Булган аймагт харьяалуулж байсан байна.

Аймгийн төв Булган сум нь далайн төвшингөөс дээш 1210 м өндөрт, Улаанбаатар хотоос 318 км, агаараар 265 км, Сэлэнгэ аймгийн төв Сүхбаатар хотоос 335 км, Төв аймгийн төв Зуунмод хотоос 379 км, Хөвсгөл аймгийн төв Мөрөн хотоос 348 км, Архангай аймгийн төв Цэцэрлэг хотоос 282 км, Өвөрхангай аймгийн төв Арвайхээр хотоос 364 км дөрвөн замын уулзварт байдаг.

Хангайн нурууны салбар бэсрэг уулс Хантай, Булган хан, Хан жаргалант, Дулаан хан, Намнан, Хутаг-Өндөр, Онгон сарьдаг, Сардиг бүтээл, Бөхөн шарын нуруу, Бүрэн хан, Могодын нуруу, Авзага хайрхан, Бүрэгхангай, Хөгнө хан, Лах баян, Өрхтэй, Баянзүрх, Баян-Агт зэрэг 2000 метрээс дээш өндөр 20 гаруй уул нуруудтай. Хамгийн өндөр цэг нь Хантай нурууны оргил Давлин 2171 м, хамгийн нам дор газар нь Сэлэнгэ мөрний сав, Сүмийн булан, Ингэт толгой орчим далайн түвшингээс дээш 950 м байдаг.

Сэлэнгэ, Орхон, Туул, Эг, Хануй, Харбух, Тарвагтайн тарни, Хангал, Ингэт, Хужир, Баянгол, Зэлтэр, Алтайд, Ачуут, Могой, Төлбөр, Балиг, Цагаан гол зэрэг 388 гол горхи, 369 булаг шандтай. Хунт, Хульж, Хануй, Цагаан гол, Чин толгой, Чулуут, Хөөвөр, Зүүнтүрүү зэрэг 30 орчим рашаантай.

Уур амьсгал нь эх газрын эрс тэс сэрүүвтэр чийглэг 1-р сарын дундаж температур нь Булган хотын орчимд -22.80, 7-р сард 16.50, үнэмлэхүй дулаан нь 34.8 хэм, үнэмлэхүй хүйтэн нь -44.10, жилийн дундаж тунадас 324 мл боловч, зарим жил 500 мл-с дээш байдаг. Салхины дундаж хурд 2.2 м/с, цасан бүрхүүлийн дундаж зузаан Булган орчимд 15-25 см, түрүүчийн цас 9-р сарын дундуур, сүүлийн цас 5-р сарын дундуур ордог. Хур бороо элбэгтэй учир агаар чийглэг, харьцах чийглэгийн жилийн дундаж 63 хувь байдаг.

Жилийн турш цэлмэг өдөр зонхилж 68-108, бүрхэг өдөр 12-66 байдаг. Байгалийн баялагт ашигт малтмалаас алт, мөнгө, зэс, молибден, хар тугалга, чулуун нүүрс, оюу, номин, болор, гантиг, боржин чулуу, барилгын төрөл бүрийн материал, элс хайрга, хүрмэн бай шохойн чулуу, зос, будаг элбэг.

Тус аймаг нь 2015 оны жилийн эцэст 60014 хүн амтай. Нийт хүн амын 50.8 хувь нь эрэгтэй, 49.2 хувь нь эмэгтэйчүүд, 16816 буюу 28.2 хувь нь 0-14 насны хүүхэд, 19503 буюу 32.4 хувь нь 15-34 насны залуучууд, 22026 буюу 36.7 хувь нь 35-69 насныхан, 1669 буюу 2.7 хувь нь 70-аас дээш ахмадууд тус тус эзэлж байна. Хүн амын 11552 буюу 19.1 хувь нь аймгийн төв Булган суманд амьдарч байна.

Аймгийн нийт сум төвийн эрчим хүчинд холбогдсон. Холбоо мэдээллийн шинэ дэвшилтэт технологи бүрэн нэвтэрсэн. Үйлдвэрлэл, үйлчилгээ, төрийн болон хувийн хэвшлийн 1100 гаруй нэгжтэй, томоохон хот сууринтай хатуу хучилттай замаар холбогдсон. Хангайн гурил ХХК, Хонгор агро ХХК, Илчит металл ХХК зэрэг томоохон үйлдвэрүүдтэй. Жилдээ 280-300 орчим тэрбум ДНБ үйлдвэрлэдэг. Нийт ДНБ-ний 80 орчим хувийг Хөдөө аж ахуйн салбар бүрдүүлдэг.

ОЙЛГОЛТ, ТОДОРХОЙЛОЛТ

Хүн ам зүйн шилжилт: Хүн амын төрөлт болон нас баралтын өндөр түвшинээс нам түвшинд шилжиж буй динамик шилжилт юм. Нас баралтын бууралт нь голдуу төрөлтийн бууралтаас түрүүлж явагддаг бөгөөд энэ нь шилжилтийн хугацааны туршид хүн амын огцом өсөлтийг бий болгодог.

үн амын тоо: Тодорхой хугацаанд, тухайн нутаг дэвсгэрт оршин суугаа хүн амын тоог илэрхийлнэ. Хүн амын тоог бэлэн болон суурин хүн амаар тооцдог.

Суурин хүн ам: Тухайн засаг захиргааны нэгжид 183 хоног буюу 6 сараас дээш хугацаагаар оршин сууж байгаа хүн амыг хэлнэ.

Бэлэн хүн ам: Тооллого явуулж буй үед тухайн нутагт дэвсгэрт оршин сууж байгаа нийт хүн амыг (байнга болон түр хугацаагаар амьдарч байгаагаас үл хамаарч) хэлнэ. Бэлэн хүн амыг хүн ам, орон сууцны тооллогоор 10 жилд нэг удаа тодорхойлно.

Жилийн эхний хүн ам: Тайлант оны эхэнд, тухайн нутаг дэвсгэрт оршин суугаа хүн амын тоог илэрхийлнэ.

Жилийн эцсийн хүн ам: Тайлант оны эцэст, тухайн нутаг дэвсгэрт оршин суугаа хүн амын тоог илэрхийлнэ.

Хүн амын жилийн дундаж тоо: Тайлант оны эхний болон эцсийн хүн амын тооны дунджаар илэрхийлэгдэнэ.

$$XA_{(дун)} = \frac{XA_{(ж.эх)} + XA_{(ж.эц)}}{2}$$

XA_(дун) - Хүн амын жилийн дундаж тоо
XA_(ж.эх) - Жилийн эхний хүн амын тоо
XA_(ж.эц) - Жилийн эцсийн хүн амын тоо

Хүн амын өсөлт, бууралт: Тодорхой хугацааны туршид хүн амын тооны эерэг өөрчлөлтийг хүн амын өсөлт, сөрөг өөрчлөлтийг хүн амын бууралт гэнэ.

Хүн амын ердийн цэвэр өсөлт, бууралт: Тухайн жилийн хүн амын төрөлт, нас баралтын тооны зөрүүгээр илэрхийлэгдэнэ.

$$EЦӨ_{(ХА)} = ТТ - НБТ$$

EЦӨ_(ХА) - Хүн амын ердийн цэвэр өсөлт
ТТ - Төрсөн нийт хүүхдийн тоо
НБТ - Нас барсан нийт хүний тоо

Хүн амын ердийн цэвэр өсөлт (бууралт)-ийн коэффициент: Хүн амын төрөлт, нас баралтын тооны зөрүүгээр тухайн жилийн хүн ам өссөн (буурсан)-ийг харуулах коэффициент бөгөөд түүнийг суурин хүн амд эзлэх хувиар илэрхийлнэ.

$$EЦӨK_{(ХА)} = \frac{ТТ - НБТ}{XA_{(дун)}} * 1000$$

EЦӨK_(ХА) - Хүн амын ердийн цэвэр өсөлт /бууралтын коэффициент
ТТ - Төрсөн нийт хүүхдийн тоо
НБТ - Нас барсан нийт хүний тоо
XA_(дун) - Хүн амын жилийн дундаж тоо

Дундаж наслалт: Шинээр төрсөн (төрөх үеийн) хүүхдийн цаашид үргэлжлэн амьдрах дундаж хугацааг (жил) хэлнэ.

Хүн амын нас, хүйсийн бүтэц: Насны бүлэг тус бүр дэх эрэгтэй, эмэгтэй хүнамын тоог хувийн жингээр илэрхийлнэ.

Хүн амын нас, хүйсийн суварга: Хүн амыг нас, хүйсээр хуваарилан харуулдаг босоо байрлалтай диаграмм юм. Онолын хувьд босоо тэнхлэгт нийт хүн амд тухайн насны хүн амын эзлэх хувийн жингээр харуулах ба бага насныхныг суваргын доод хэсэгт, хэвтээ тэнхлэгийн зүүн талд эрэгтэйчүүдийг, баруун талд эмэгтэйчүүдийг тус тус дүрслэн харуулдаг. Хүн амын нас, хүйсийн суварга нь цаг хугацааны тодорхой үеийн хүн амын нөхөн үржихүйн тасралтгүй процессын явцыг харуулна. Хэрэв хүн амын нөхөн үржихүйн процессын тухайлбал төрөлт, нас баралтын түвшинд ямар нэг нөлөө гараагүй тохиолдолд насны пирамид нь тэнцүүхэн дүрслэгдэх ба урт хугацааны туршид төрөлтийн өндөр түвшин хадгалагдаж, нас баралтын түвшин ч харьцангуй өндөр байсан тохиолдолд суваргын суурь нь өргөн, орой руугаа нарийссан хэлбэртэй, харин төрөлт, нас баралтын түвшин бага байсан тохиолдолд суваргын суурь нь нарийхан, орой руугаа өргөссөн хэлбэртэй байна.

Залуу хүн ам: Нийт хүн амд 0-15 насныхны эзлэх хувь юм. Энэ нь 35 ба түүнээс дээш бол тухайн улсыг залуу хүн амтай улс гэнэ.

Хүн амын насжилт: Нийт хүн амын дунд насанд хүрэгчид болон, ахимаг насны хүн амын эзлэх хувийн жин өсч, хүүхэд, өсвөр насны залуучуудын эзлэх хувийн жин буурч байгаа явцыг хэлнэ.

Хүйсийн харьцаа: Эрэгтэйчүүдийн тоог эмэгтэйчүүдийн тоонд харьцуулсан харьцаа бөгөөд энэ нь 100 эмэгтэйд ногдох эрэгтэйчүүдийн тоог илэрхийлнэ.

Хүүхэд-эмэгтэйчүүдийн харьцаа: Тухайн жилийн төрөх насны буюу 15-49 насны 1000 эмэгтэйд ногдох 5 хүртэлх насны хүүхдийн тоог илэрхийлнэ.

$$ХЭХ = \frac{ХА_{(5 \text{ хүртэлх})}}{ХА_{(15-49)}^{ЭМ}} * 1000$$

ХЭХ - Хүүхэд-эмэгтэйчүүдийн харьцаа
 ХА_(5 хүртэлх) - 5 хүртэлх насны хүүхдийн тоо
 ХА₍₁₅₋₄₉₎^{ЭМ} - 15-49 насны эмэгтэйчүүдийн тоо

Хүн ам зүйн ачаалал: Хөдөлмөрийн насны 100 хүнд ногдох тэжээгдэгчийн тоо (15-аас доош, 65 ба түүнээс дээш насны хүн амын тоо) буюу хөдөлмөрийн бус насны хүн амын нийгэмд үзүүлж буй ачааллыг хүн амын насны бүлгийн бүтцээр илэрхийлнэ.

$$ХАЗА = \frac{ХА_{(0-14)} + ХА_{(65+)}}{ХА_{(15-64)}} * 100$$

ХАЗА - Хүн ам зүйн ачаалал
 ХА₍₀₋₁₄₎ - 0-14 насны хүн амын тоо
 ХА₍₆₅₊₎ - 65 ба түүнээс дээш насны хүн амын тоо
 ХА₍₁₅₋₆₄₎ - 15-64 насны хүн амын тоо

Хүн амын нягтрал: Нэгж газар нутагт ногдох хүн амын тоог илэрхийлнэ. Жишээ нь нэг хавтгай дөрвөлжин км газар нутагт ногдох хүн ам эсвэл тариалах боломжтой нэг хавтгай дөрвөлжин км газар нутагт ногдох хүн ам гэх мэт.

$$ХА_{(нягц)} = \frac{ХА_{(ц)}}{НДХ}$$

ХА_(нягц) - Хүн амын нягтрал
 ХА_(ц) - Суурин хүн амын тоо
 НДХ - Нийт нутаг дэвсгэрийн хэмжээ

Хүн амын тархалт: Хүн амын нутагшилт, тархалтын хэв маягийг илэрхийлнэ. Жишээлбэл хот, хөдөөд гэх мэт.

Хотын хүн ам, өрх: Нийслэл, аймгийн төв, тосгонд оршин суугаа бүх хүн ам, өрхийг хамруулна.

Хөдөөгийн хүн ам, өрх: Сумын төв (аймгийн төвийн сумыг оруулахгүй), хөдөөд оршин суугаа бүх хүн ам, өрхийг хамруулна.

Хот, суурин газар: Монгол Улсын хот, тосгоны эрх зүйн байдлын тухайн хуулийн 3.1-д зааснаар хот нь “15000-аас доошгүй оршин суугчтай, тэдгээрийн дийлэнх хувь нь голлон үйлдвэр, үйлчилгээний салбарт ажилладаг, хот бүрдүүлэгч дэд бүтэц хөгжсөн, өөрийн удирдлага бүхий төвлөрсөн суурин газар мөн”, 3.2-д зааснаар тосгон нь “500-15000 оршин суугчтай, хөдөө аж ахуй, үйлдвэрлэл, аялал жуулчлал, амралт, сувилал, тээвэр, худалдаа зэрэг салбарын аль нэг хөгжсөн, өөрийн удирдлага бүхий суурин газар мөн”.

Төрүүлсэн хүүхдийн тоо: Тухайн эмэгтэйн нөхөн үржихүйн амьдралынхаа хугацаанд нийт хэдэн хүүхэд төрүүлснийг харуулна. Эмэгтэйчүүдийн нөхөн үржихүйн амьдралын хугацаа дуусахыг хүлээхгүйгээр нэг эмэгтэй хэдэн хүүхэд төрүүлж байгааг тооцох шаардлага гардаг. Энэ үед төрөлтийн нийлбэр коэффициент гэсэн үзүүлэлтийг ашиглаж болно.

Төрөлтийн дараалал: Эмэгтэйчүүдийг амьд төрүүлсэн хүүхдийн тоогоор ангилсан бүлэг юм. Хэрэв тухайн эмэгтэй нэг ч удаа хүүхэд төрүүлээгүй бол төрөлтийн тэг дараалал, харин нэг хүүхэд төрүүлсэн бол төрөлтийн нэгдүгээр дараалалд хамааруулна. Энэ үзүүлэлтийг эмэгтэйчүүдийн төрүүлсэн хүүхдийн тоогоор ангилж төрөлтийн үелрэлийг судлахад ашиглана.

Төрөлтийн ерөнхий коэффициент: Тухайн жилийн 1000 хүн тутамд ногдох амьд төрсөн хүүхдийн тоог илэрхийлнэ.

$$ТЕК = \frac{АТ}{ХА_{(жн)}} * 1000$$

ТЕК - Төрөлтийн ерөнхий коэффициент
 АТ - Тухайн жилд амьд төрсөн нийт хүүхдийн тоо
 ХА_(жн) - Хүн амын жилийн дундаж тоо

Төрөлтийн тусгай коэффициент: Тухайн жилийн төрөх насны (15-49 насны) 1000 эмэгтэйд ногдох амьд төрсөн хүүхдийн тоогоор илэрхийлнэ. Энэ үзүүлэлт нь хүн амын насны бүтцээс үл хамаарч, тухайн жилийн төрөлтийн дундаж түвшинг илэрхийлнэ.

$$ТТК = \frac{АТ}{ХА_{(15-49)}^{эм}} * 100$$

ТТК - Төрөлтийн тусгай коэффициент

АТ - Тухайн жилд амьд төрсөн нийт хүүхдийн тоо

ХА₍₁₅₋₄₉₎^{эм} - Тухайн жилийн 15-49 насны эмэгтэйчүүдийн тоо

Насны бүлэг дэх төрөлтийн коэффициент: Тухайн насны бүлэг тус бүрийн эмэгтэйчүүдийн төрөлтийн түвшинг илэрхийлнэ.

$$НБТК = \frac{АТ_{х-нас}}{ХА_{х-нас}^{эм}} * 1000$$

НБТК - Насны бүлэг дэх төрөлтийн коэффициент

АТ_{х-нас} - Тухайн жилийн Х-насны бүлгийн эмэгтэйчүүдийн амьд төрүүлсэн хүүхдийн тоо

ХА_{х-нас}^{эм} - Тухайн жилийн Х-насны бүлгийн эмэгтэйчүүдийн тоо

Төрөлтийн нийлбэр коэффициент: Нэг эмэгтэйн (нөхөн үржихүйн амьдралын хугацаагаа дуустал нас барахгүй гэж үзвэл) нөхөн үржихүйн амьдралынхаа сүүл үе гэхэд төрүүлсэн байх нийт хүүхдийн тоог илэрхийлнэ. Төрөлтийн нийлбэр коэффициентийг бүх эмэгтэйчүүдийн тухайн цаг үе дэх төрөлтийн тоог нэгтгэн, нэг эмэгтэйд ногдохоор тооцдог.

$$ТНК = \frac{n * \sum НБТК}{1000}$$

ТНК - Төрөлтийн нийлбэр коэффициент

n - НБТК-ийг тооцсон насны бүлгийн интервалын урт

НБТК - Насны бүлэг дэх төрөлтийн коэффициент

Нас баралт: Хүн төрөлхтний дунд гарч буй нөхөн үржихүйн үзэгдлийн нэг. Хүн амын амьжиргааны түвшин, амьдралын хэв маяг, эрүүл ахуйн нөхцөл, өвчлөл нь нас баралтын түвшинд нөлөө үзүүлдэг учир энэ үзүүлэлтийг нас баралтын шалтгаанаар нь тодорхойлж болно.

Нас баралтын ерөнхий коэффициент: Тухайн жилийн 1000 хүн тутамд ногдох нас баралтын тоог илэрхийлнэ.

$$НБЕК = \frac{НБТ}{ХА_{(дун)}} * 1000$$

НБЕК - Нас баралтын ерөнхий коэффициент

НБТ - Тухайн жилд нас барсан нийт хүний тоо

ХА_{(дун)}} - Хүн амын жилийн дундаж тоо

Насны бүлэг дэх нас баралтын коэффициент: Тухайн насны бүлгийн нас баралтын түвшинг илэрхийлнэ. Энэ үзүүлэлтийг нас баралтын шалтгаанаар тодорхойлж болно.

$$НБНБК = \frac{НБТ_{х-нас}}{ХА_{х-нас}} * 1000$$

НБНБК - Насны бүлгээрх нас баралтын коэффициент

НБТ_{х-нас} - Тухайн жилд Х-насандaa нас барсан хүний тоо

ХА_{х-нас} - Тухайн жилийн Х-насны хүн амын тоо

Өрх: Ганц бие болон нэг орон байранд хамт амьдардаг, нэгдмэл төсөвтэй, хүнс, амьдралын наад захын хэрэгцээгээ хамтран хангадаг хэсэг бүлэг хүмүүсийг өрх гэнэ. Өрхийн гишүүд нь хоорондоо ураг төрлийн холбоотой, хамаатан садан, зарим гишүүд нь огт хамааралгүй, эсвэл эдгээрийн аль алинаас бүрдсэн байж болно. Өрх гэдэг нь гэр бүл гэсэн ойлголтоос ялгаатай. Нэг өрхөд нэг болон хэд хэдэн гэр бүл амьдарч байж болно.

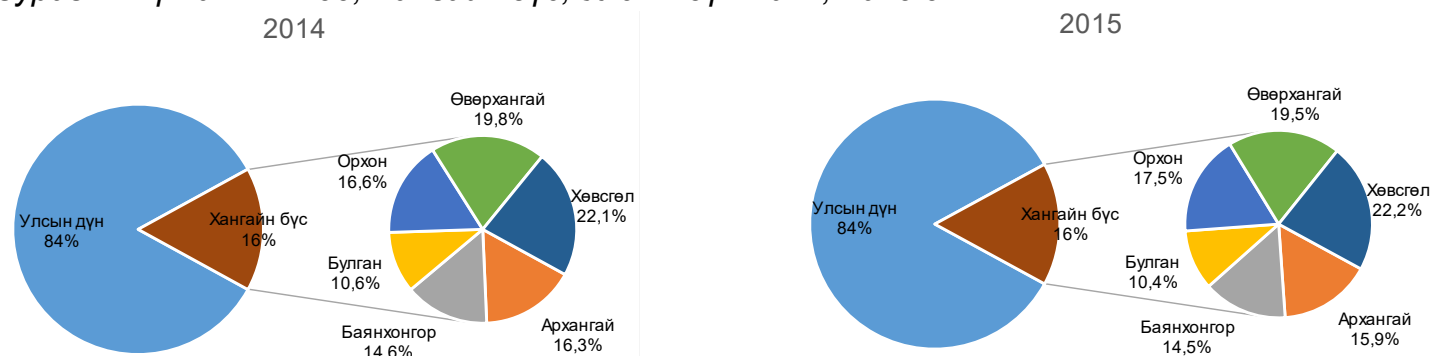
Хүн амын тоо: Хүн амын тоо Улсын хэмжээнд, 2.1 хувиар өссөн ч хангайн бүсэд 1.3 хувиар өссөн байна. Үүнд Архангай, Өвөрхангай, Булган аймгуудын хүн амын бууралт нөлөөллөө. Булган аймгийн хүн ам 2015 онд 60014 болж 2014 оноос 320 хүн буюу 0.5 хувиар буурсан байна.

Хүснэгт 1. Хүн амын тоо, Хангайн бүс, Улсын дүн 2014, 2015

Он	Архангай	Баянхонгор	Булган	Орхон	Өвөрхангай	Хөвсгөл	Хангайн бүс	Улсын дүн
2014	93086	83044	60334	94421	112992	126043	570080	2995949
2015	92059	83936	60014	100731	112353	128159	577252	3057778
2015/2014	98.9	101.1	99.5	106.7	99.4	101.7	101.3	102.1

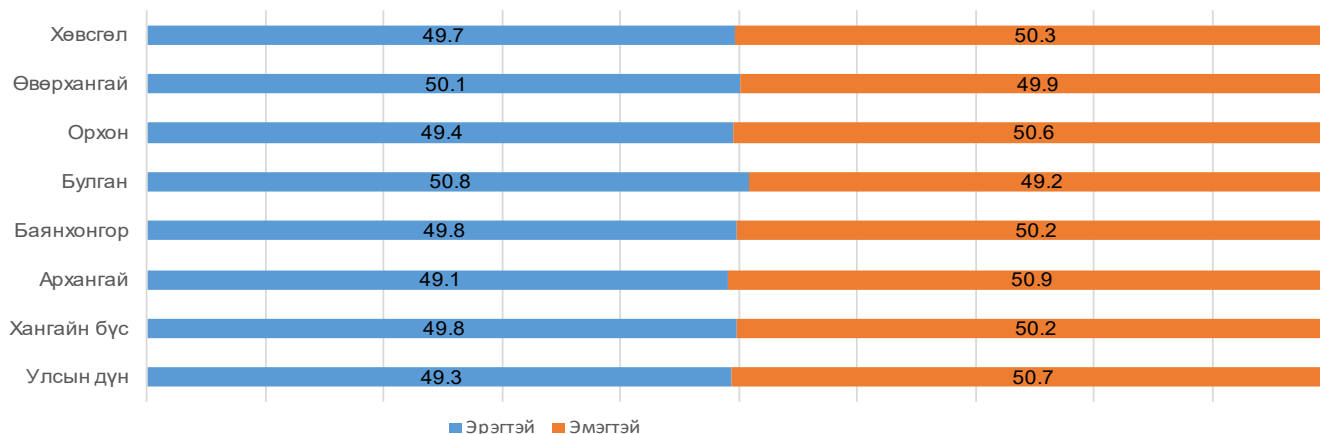
Булган аймагт хангайн бүсийн нийт хүн амын 10.4 хувь, Монгол улсын хүн амын 2 хувь нь амьдарч байна.

Зураг 1. Хүн амын тоо, Хангайн бүс, Улсын дүн 2014, 2015 он



Хүйсийн харьцаа: Монгол улсын хүн амын хүйсийн харьцаа эмэгтэйчүүд эрэгтэйчүүдээс илүү байгаа бол манай аймагт эрэгтэйчүүд эмэгтэйчүүдээс илүү байна. Нийт хүн амын 30512 буюу 50.8 хувь нь эрэгтэйчүүд, 29502 буюу 49.2 хувь нь эмэгтэйчүүд байна.

Зураг 2. Хүн амын хүйсийн харьцаа, Хангайн бүс, Улсын дүн 2015 он



Аймгийн хүн амын хүйсийн харьцаа (100 эмэгтэйд ногдох эрэгтэйчүүдийн тоо) 2010 онд 100.7, 2011 онд 100.7, 2012 онд 101.8, 2013 онд 101.6, 2014 онд 103.3, 2015 онд 103.3 болсон байна. Хүн амын хүйсийн харьцаа 2010 оныхоос эрэгтэйчүүдийн тоо эмэгтэйчүүдийнхээс 2.6-аар илүү өмнөх оныхтой адилхан байна.

Хүснэгт 1. Хүн амын тоо, хүйсийн харьцаа, оноор

Он	Хүн амын тоо			Хүйсийн харьцаа
	Бүгд	Эрэгтэй	Эмэгтэй	
2010	58369	29285	29084	100.7
2011	58483	29348	29135	100.7
2012	58651	29583	29068	101.8
2013	58888	29807	29343	101.6
2014	60334	30656	29678	103.3
2015	60014	30512	29502	103.3

Хүснэгт 2. Хүн амын тоо, хүйсийн харьцаа, сумаар, 2015 он

Сум	Хүн амын тоо			Хүйсийн харьцаа
	Бүгд	Эрэгтэй	Эмэгтэй	
Булган сум	12234	6014	6220	96.7
Баян-Агт сум	3052	1550	1502	103.2
Баяннуур сум	1868	983	885	111.1
Бугат сум	2182	1132	1050	107.8
Бүрэгхангай сум	2726	1388	1338	103.7
Гурван булаг сум	3133	1617	1516	106.7
Дашинчилэн сум	2803	1431	1372	104.3
Могод сум	2685	1375	1310	105.0
Орхон сум	3482	1865	1617	115.3
Рашаант сум	3141	1583	1558	101.6
Сайхан сум	3575	1816	1759	103.2
Сэлэнгэ сум	3207	1666	1541	108.1
Тэшиг сум	3495	1786	1709	104.5
Хангал сум	4548	2282	2266	100.7
Хишиг-өндөр сум	3154	1592	1562	101.9
Хутаг-Өндөр сум	4729	2432	2297	105.9
Бүгд	60014	30512	29502	103.4

Хүн амын хүйсийн харьцаа Орхон сум (115.3), Баяннуур сум (111.1), Сэлэнгэ сум (108.1), Бугат сум (107.8) байгаа нь хамгийн их байна. Харин Булган сумын хүн амын хүйсийн харьцаа (96.7) байгаа нь хамгийн бага байна.

Хүснэгт 3. Хүн амын тоо, хүйсээр, сумаар, оноор

Сум	2010		2011		2012		2013
	Эрэгтэй	Эмэгтэй	Эрэгтэй	Эмэгтэй	Эрэгтэй	Эмэгтэй	Эрэгтэй
Булган сум	6025	6383	6067	6383			5852
Баян-Агт сум	1532	1471	1564	1471	1553	1497	1558
Баяннуур сум	853	806	885	806	909	815	914
Бугат сум	945	936	883	936	953	895	1029
Бүрэгхангай сум	1260	1226	1321	1226	1292	1248	1314
Гурван булаг сум	1603	1530	1598	1530	1604	1519	1657
Дашинчилэн сум	1203	1159	1248	1159	1287	1263	1346
Могод сум	1375	1308	1384	1308	1354	1323	1348
Орхон сум	1505	1419	1411	1419	1457	1333	1604
Рашаант сум	1563	1610	1558	1610	1561	1603	1570
Сайхан сум	1886	1840	1808	1840	1843	1785	1825
Сэлэнгэ сум	1670	1637	1703	1637	1711	1652	1737
Тэшиг сум	1715	1688	1743	1688	1707	1717	1708
Хангал сум	2259	2263	2261	2263	2287	2231	2282
Хишиг-өндөр сум	1559	1578	1566	1578	1547	1557	1557
Хутаг-Өндөр сум	2332	2230	2399	2230	2372	2257	2391
Бүгд	29285	29084	29399	29084	23437	22695	29692

Хүснэгт 3-ийн Үргэлжлэл

Сум	2013	2014		2015		2015/2014 %	
	Эмэгтэй	Эрэгтэй	Эмэгтэй	Эрэгтэй	Эмэгтэй	Эрэгтэй	Эмэгтэй
Булган сум	6158	6100	6302	6014	6220	98.6	98.7
Баян-Агт сум	1518	1579	1518	1550	1502	98.2	98.9
Баяннуур сум	835	945	871	983	885	104.0	101.6
Бугат сум	982	1090	1038	1132	1050	103.9	101.2
Бүрэгхангай сум	1235	1431	1313	1388	1338	97.0	101.9
Гурван булаг сум	1586	1635	1511	1617	1516	98.9	100.3
Дашинчилэн сум	1320	1406	1376	1431	1372	101.8	99.7
Могод сум	1307	1378	1320	1375	1310	99.8	99.2
Орхон сум	1489	1843	1631	1865	1617	101.2	99.1
Рашаант сум	1598	1578	1576	1583	1558	100.3	98.9
Сайхан сум	1777	1832	1791	1816	1759	99.1	98.2
Сэлэнгэ сум	1624	1721	1602	1666	1541	96.8	96.2
Тэшиг сум	1707	1776	1734	1786	1709	100.6	98.6
Хангал сум	2245	2311	2226	2282	2266	98.7	101.8
Хишиг-өндөр сум	1575	1602	1576	1592	1562	99.4	99.1
Хутаг-Өндөр сум	2240	2429	2293	2432	2297	100.1	100.2
Бүгд	29196	30656	29678	30512	29502	99.5	99.4

Хүн амын жилийн дундаж өсөлтийн хувь: Булган аймгийн сумдын хүн амын жилийн дундаж өсөлтийн дүр төрх 2004-2009 онд Бугат (-0.1), Рашаант (-0.9), Хишиг-Өндөр (-0.1) буурч байсан бол 2010-2015 онд Сайхан сумын хүн ам (-0.7), Сэлэнгэ (-0.5), Хишиг-Өндөр (-0.6) хувиар буурч, бусад сумдын хүн ам (0.1-3.2) хувиар өссөн байна. 2010-2015 онд хүн амын дундаж өсөлтийн хувь хамгийн өндөр Орхон сум (3.2), Дашинчилэн сум (3.1) Баяннуур сум (2.7) байна.

Хүснэгт 4. Хүн амын өсөлт, хувиар, 2004-2009, 2010-2015

Сум	2004 % 2009	2010 % 2014	Жилийн дундаж өсөлт, %	
			2004-2009	2010-2015
Булган	103.9	101.6	0.8	0.3
Баян-Агт	107.4	112.6	1.5	2.1
Баяннуур	113.2	116.0	2.6	2.7
Бугат	99.7	98.6	-0.1	-0.2
Бүрэгхангай	107.1	109.7	1.4	1.6
Гурван булаг	95.6	100.0	0.9	0.0
Дашинчилэн	102.6	118.7	0.5	3.1
Могод	103.9	100.1	0.8	0.0
Орхон	100.4	119.1	0.1	3.2
Рашаант	95.4	99.0	-0.9	-0.2
Сайхан	103.3	95.9	0.7	-0.7
Сэлэнгэ	105.7	97.0	1.1	-0.5
Тэшиг	101.8	102.7	0.4	0.5
Хангал	110.1	100.6	2.0	0.1
Хишиг-өндөр	99.6	96.1	-0.1	-0.6
Хутаг-Өндөр	110.9	100.5	2.2	0.1
Дүн	103.8	103.7	0.8	0.6

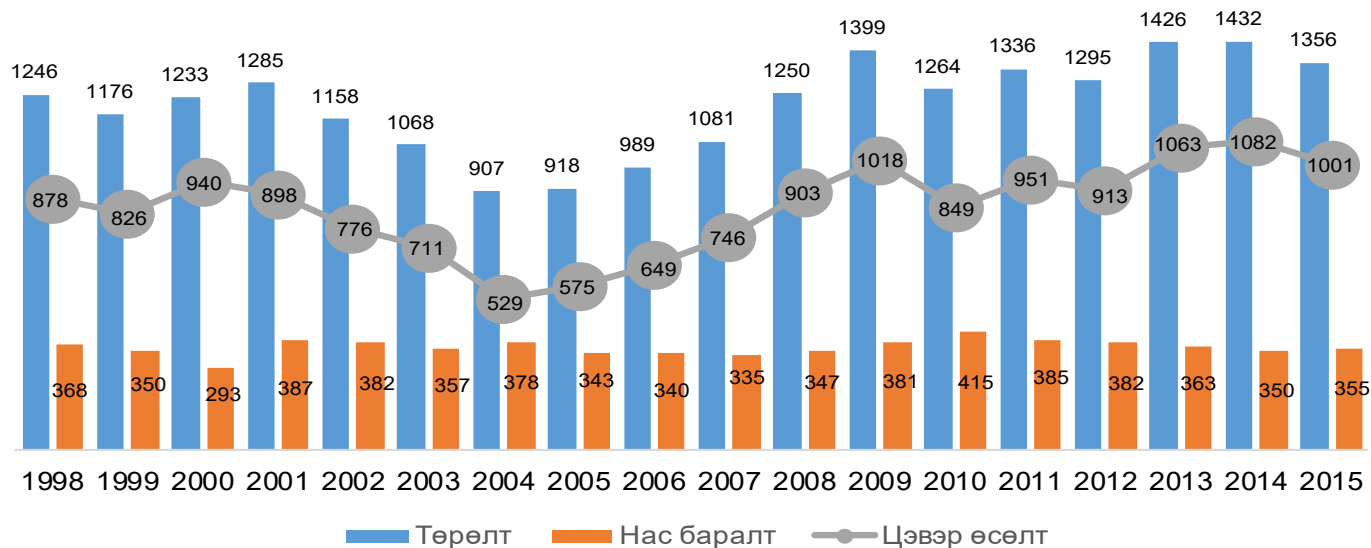
Зураг 3. Хүн амын 2010-2015 оны жилийн дундаж өсөлт, хувиар



Сүүлийн жилүүдэд шилжин явалт нэмэгдэж, шилжин ирэлт буурч төрөлт буурсантай холбоотой хүн амын өсөлт буурсан байна. Булган аймагт 2010-2015 онд 8109 хүүхэд төрж, 2250 хүн нас барж, ердийн хөдөлгөөний цэвэр өсөлт 5859 хүн болсон байна.

Хүн амын ердийн цэвэр өсөлт: Төрөлт, нас баралтын тооноос шалтгаалан энэ үзүүлэлт эерэг, сөрөг байж болно. Аймгийн хүн амын тооны өөрчлөлт эерэг буюу өсөлттэй байна. Тухайлбал 2013 онд цэвэр өсөлт 1063, 2014 онд 1082, 2015 онд 1001 болсон байна.

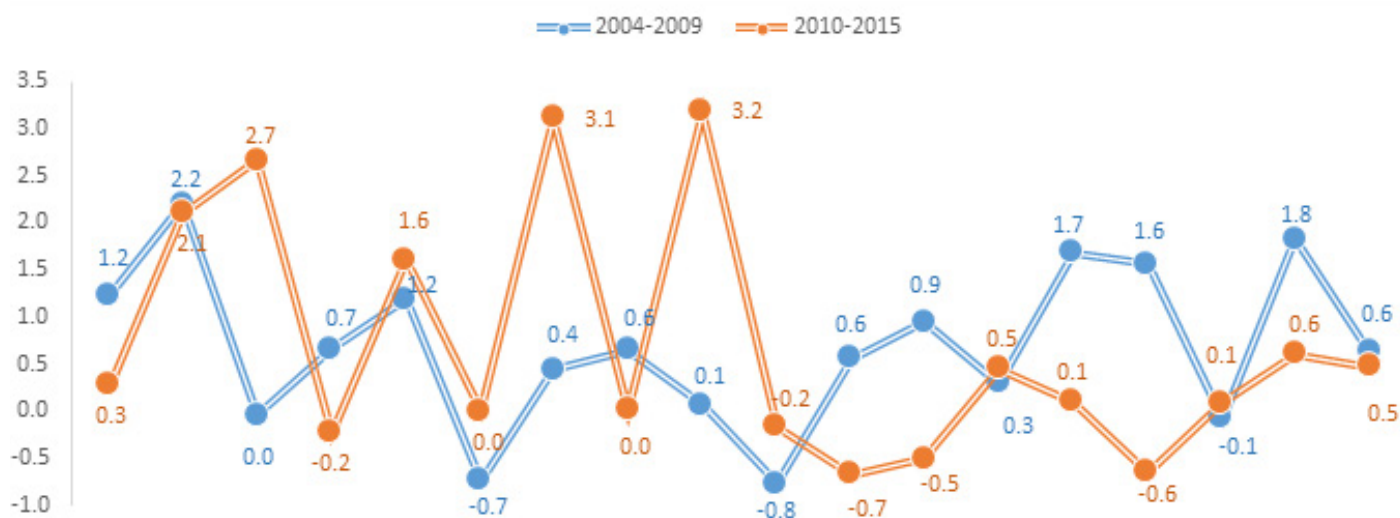
Зураг 4. Төрөлт, нас баралт, цэвэр өсөлт, оноор



Хүснэгт 6. Хүн амын ердийн хөдөлгөөний коэффициент, оноор

Он	Ерөнхий коэффициент		
	Төрөлт	Нас баралт	Цэвэр өсөлт
2004	16.0	6.7	9.3
2005	16.3	6.1	10.2
2006	17.3	5.9	11.3
2007	18.9	5.8	13.0
2008	21.6	6.0	15.6
2009	23.8	6.5	17.3
2010	21.7	7.1	14.5
2011	22.8	6.6	16.3
2012	22.1	6.5	15.6
2013	24.2	6.2	18.1
2014	23.7	5.8	17.9
2015	22.6	5.9	16.7

Зураг 5. Хүн амын өсөлтийн хувь, сумаар



Хүн амын нас хүйсийн суварга: Нийт хүн амын тоонд насны бүлэг тус бүрийн хүн амын эзлэх хувийн жин 2015 онд 2010 оныхоос 15-19, 20-24 насных буурчээ. Харин 0-4, 5-9 насны бүлэг дэх хүн амын хувийн жин 2010 оныхоос нэмэгдсэн байна.

Хүснэгт 7. Хүн амын тоо, насны бүлэг, хүйсээр, хүйсийн харьцаа, 2010, 2015 он

Насны бүлэг	2010		2015		Хүйсийн харьцаа	
	Эрэгтэй	Эмэгтэй	Эрэгтэй	Эмэгтэй	2010	2015
0-4	2835	2799	3516	3277	101.3	107.3
5-9	2361	2207	2907	2786	107.0	104.3
10-14	2865	2730	2248	2082	104.9	108.0
15-19	3055	3026	2613	2418	101.0	108.1
20-24	3092	2946	2715	2412	105.0	112.6
25-29	2426	2422	2605	2277	100.2	114.4
30-34	2359	2266	2297	2166	104.1	106.0
35-39	2316	2209	2330	2169	104.8	107.4
40-44	2082	2064	2274	2190	100.9	103.8
45-49	1760	1827	2078	2029	96.3	102.4
50-54	1505	1576	1694	1775	95.5	95.4
55-59	906	980	1358	1522	92.4	89.2
60-64	573	595	760	880	96.3	86.4
65-69	448	505	454	513	88.7	88.5
70-74	330	368	299	400	89.7	74.8
75-79	219	285	199	282	76.8	70.6
80-84	102	160	111	206	63.8	53.9
85-89	39	75	41	82	52.0	50.0
90-94	12	32	10	28	37.5	35.7
95-99	2	8	3	7	25.0	42.9
100+	0	2	0	1	0.0	0.0
Бүгд	29287	29082	30512	29502	100.7	103.4

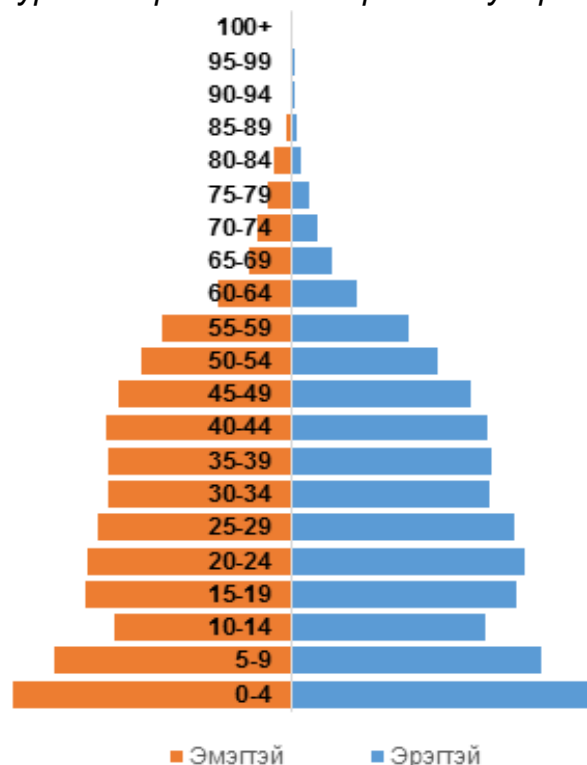
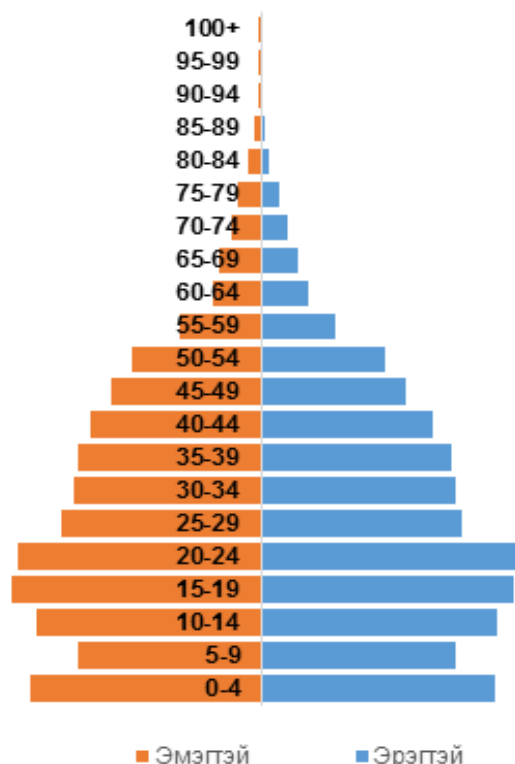
Хүснэгт 8. Хүн амын насны бүлэг, хүйсээр, дүнд эзлэх хувь, 2010, 2015 он

Насны бүлэг	2010		2015		2015/2010	
	Эрэгтэй	Эмэгтэй	Эрэгтэй	Эмэгтэй	Эрэгтэй	Эмэгтэй
0-4	9.7	9.6	11.5	11.1	118.6	115.6
5-9	8.1	7.6	9.5	9.4	117.3	123.7
10-14	9.8	9.4	7.4	7.1	75.5	75.5
15-19	10.4	10.4	8.6	8.2	82.7	78.8
20-24	10.6	10.1	8.9	8.2	84.0	81.2
25-29	8.3	8.3	8.5	7.7	102.4	92.8
30-34	8.1	7.8	7.5	7.3	92.6	93.6
35-39	7.9	7.6	7.6	7.4	96.2	97.4
40-44	7.1	7.1	7.5	7.4	105.6	104.2
45-49	6.0	6.3	6.8	6.9	113.3	109.5
50-54	5.1	5.4	5.6	6.0	109.8	111.1
55-59	3.1	3.4	4.5	5.2	145.2	152.9
60-64	2.0	2.0	2.5	3.0	125.0	150.0
65-69	1.5	1.7	1.5	1.7	100.0	100.0
70-74	1.1	1.3	1.0	1.4	90.9	107.7
75-79	0.7	1.0	0.7	1.0	100.0	100.0
80-84	0.3	0.6	0.4	0.7	133.3	116.7
85-89	0.1	0.3	0.1	0.3	100.0	100.0
90-94	0.0	0.1	0.0	0.1	0.0	100.0
95-99	0.0	0.0	0.0	0.0	0.0	0.0
100+	0.0	0.0	0.0	0.0	0.0	0.0
Бүгд	100.0	100.0	100.0	100.0		

Хүн амын хүйсийн харьцаа насны бүлэг ахих тутам буурч байгаа нь зүй ёсны үзэгдэл юм. Булган аймгийн хүн амын төрөх үеийн хүйсийн харьцаа дундажаар 2010 онд 101.3, 2015 онд 107.3 байна

Зураг 6. Хүн амын нас хүйсийн суварга, 2010

Зураг 7. Хүн амын нас хүйсийн суварга, 2015



Суваргын 2010 оны суурь нилээн нарийссан байгаа бол 2015 оны суурь өргөссөн байна. Энэ нь төрөлт нэмэгдсэнтэй холбоотой билээ. Хүн амын ердийн болон шилжих хөдөлгөөний өөрчлөлтөөс шалтгаалан суваргын хэлбэр өөрчлөгдөж болно. Тухайлбал 20-иос дээш насныхан сургуульд суралцах, өөр газар ажилд орох зэрэгтэй холбоотойгоор өөрчлөгдөж болно. Насны бүлэг ахих тутам нас баралтын нөлөөгөөр тухайн насны хүн амын тоо буурч байна

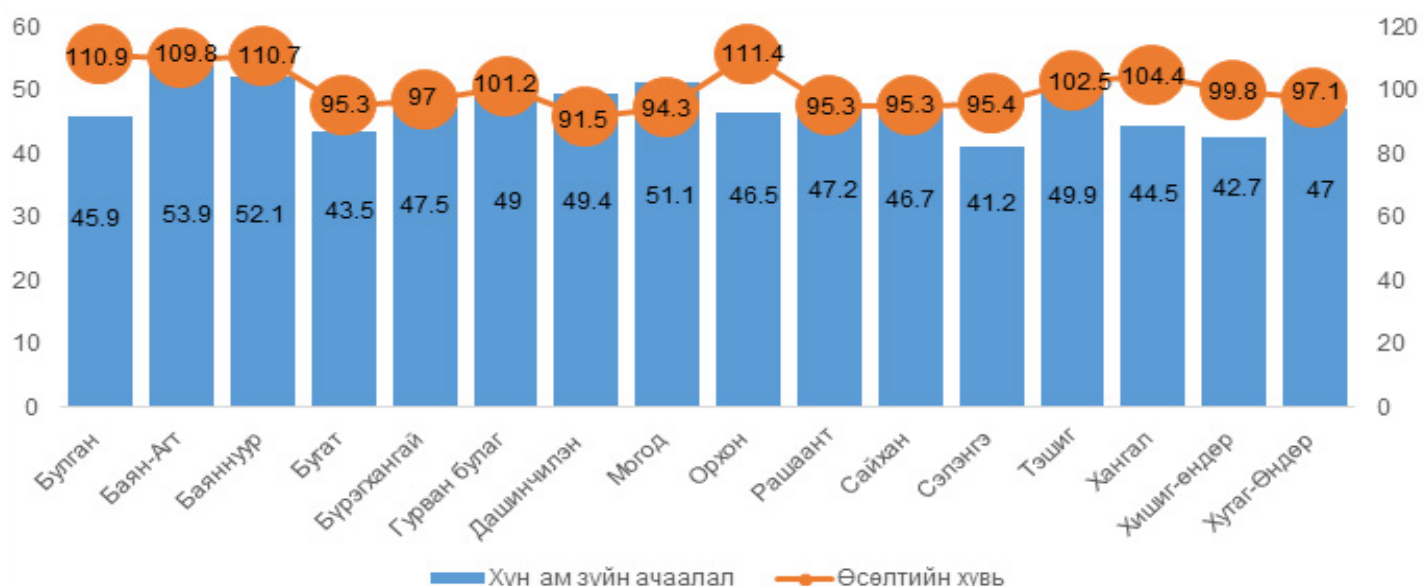
Хүн ам зүйн ачаалал: Хүн амын насны бүтцийн өөрчлөлтийг илүү харуулж чадах, эдийн засгийн тодорхой ач холбогдолтой үзүүлэлт бол хүн ам зүйн ачаалал юм. Хөдөлмөрийн насны 100 хүнд ногдох хүүхэд, хөгшдийн харьцааг хүн ам зүйн ачаалал гэдэг. Энэхүү үзүүлэлт нь нийгэм, эдийн засгийн хөгжилд хүний хүчин зүйл, тэр дундаа, насны бүтэц хэр нөлөөлж байгааг харуулдаг

Хүснэгт 9. Хүн ам зүйн ачаалал, сумаар, 2010, 2015 он

Сум	Хүн ам зүйн ачаалал		2015% 2010
	2010	2015	
Булган	41.4	45.9	110.9
Баян-Агт	49.1	53.9	109.8
Баяннуур	47.1	52.1	110.7
Бугат	45.6	43.5	95.3
Бүрэгхангай	49	47.5	97.0
Гурван булаг	48.4	49.0	101.2
Дашинчилэн	54	49.4	91.5
Могод	54.2	51.1	94.3
Орхон	41.8	46.5	111.4
Рашаант	49.5	47.2	95.3
Сайхан	49	46.7	95.3
Сэлэнгэ	43.2	41.2	95.4
Тэшиг	48.7	49.9	102.5
Хангал	42.6	44.5	104.4
Хишиг-өндөр	42.8	42.7	99.8
Хутаг-Өндөр	48.4	47.0	97.1
Бүгд	46	46.9	102.0

Булган аймгийн хүн ам зүйн ачаалал 2015 онд (46.9), 2010 оныхоос 0.9-ээр өссөн байна.

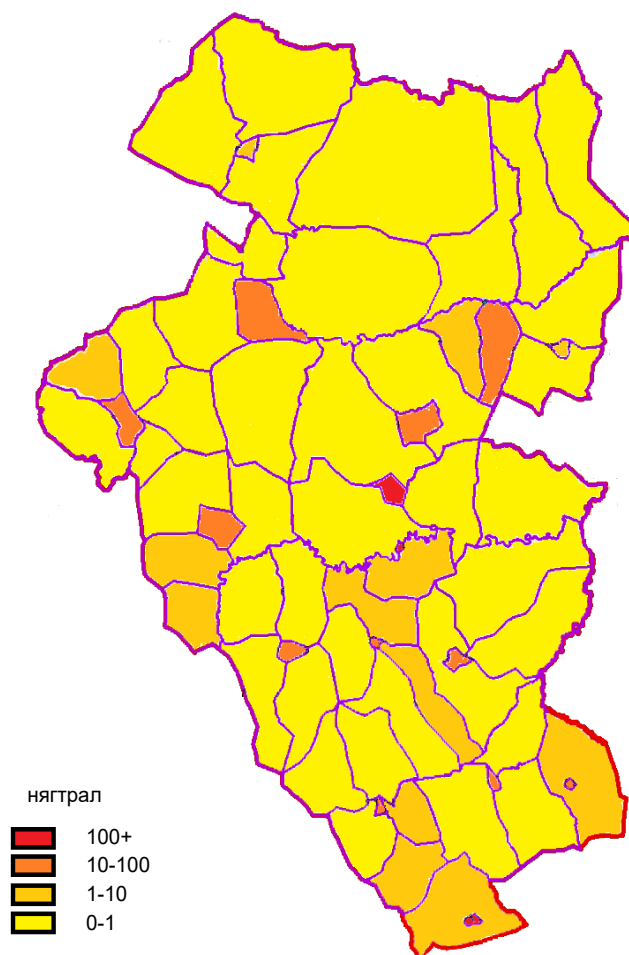
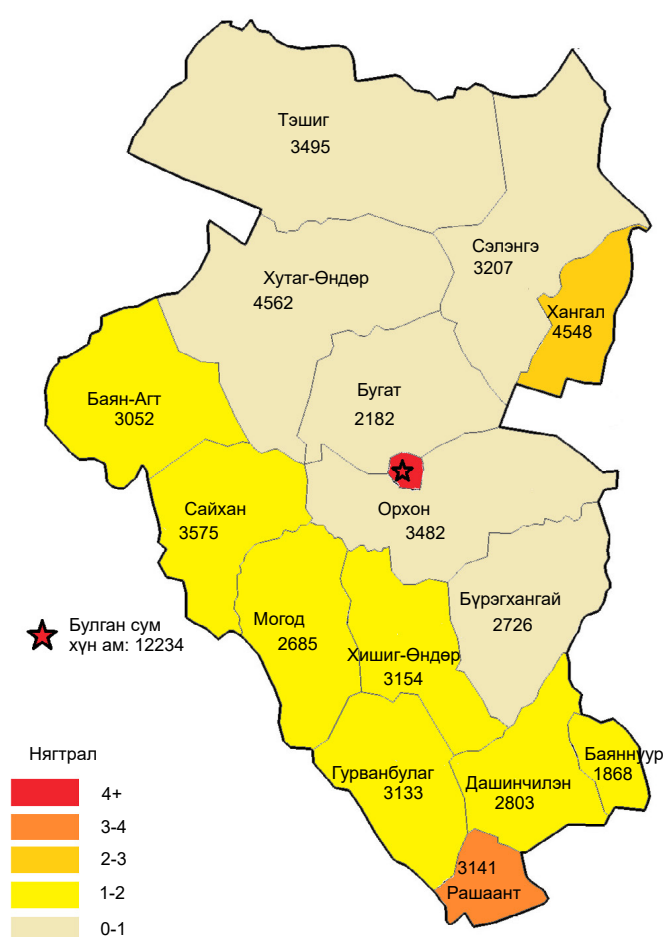
Зураг 8. Хүн ам зүйн ачаалал, сумаар, 2015 он



Хүн амын нягтрал: Улс төр, соёл, түүх, засаг захиргаа, цаг агаар, газар зүй зэрэг олон хүчин зүйлс хүн амын суурьшил, улмаар хүн амын нягтралд нөлөөлдөг. Орон нутгийн хүн амын нягтралд хамгийн их нөлөөлж байгаа хүчин зүйлс нь шилжих хөдөлгөөн юм.

Булган аймгийн нэг квадрат километр нутаг дэвсгэрт 2010 онд 1.2 хүн ногдож байсан бол 2015 онд мөн 1.2 хүн ногдож байна. Булган сум хүн амын нягтралаараа хамгийн өндөр байна. 2010 онд нэг квадрат километр 124.1 хүн ногдож байснаа 2014 онд 122.3 хүн болсон байна. Сумдаас 2010 онд Рашаант нэг квадрат километр 3.1 хүн, Хангал 2.7 хүн ногдож байгаа нь хамгийн өндөр байсан бол 2015 онд мөн Рашаант, Хангал сумын нэг квадрат километр ногдох хүн өндөр байна. Хүн амын нягтрал Булган сумын 6 баг, Хялганат тосгонд хамгийн өндөр байна.

Зураг 9. Хүн амын нягтрал, сумаар, 2015 он Зураг 10. Хүн амын нягтрал, багаар, 2015 он



Хүснэгт 10. Хүн амын тоо, нягтрал, сумаар, хувиар, 2010, 2015 он

Байршил	2010			2015		
	Хүний тоо	Дүнд эзлэх хувь	хүн/км2	Хүний тоо	Дүнд эзлэх хувь	хүн/км3
Булган	12408	21.3	124.1	12234	20.6	122.3
Баян-Агт	3003	5.1	1.0	3052	5.1	1.0
Баяннуур	1659	2.8	1.7	1868	3	1.9
Бугат	1881	3.2	0.6	2182	3.5	0.7
Бүрэгхангай	2486	4.3	0.7	2726	4.5	0.8
Гурван булаг	3133	5.4	1.2	3133	5.2	1.2
Дашинчилэн	2362	4	1.0	2803	4.6	1.2
Могод	2683	4.6	1.0	2685	4.5	1.0
Орхон	2924	5	0.7	3482	5.8	0.8
Рашаант	3173	5.4	3.1	3141	5.2	3.1

Сайхан	3726	6.4	1.3	3575	6	1.3
Сэлэнгэ	3307	5.7	0.7	3207	5.5	0.7
Тэшиг	3403	5.8	0.4	3495	5.8	0.5
Хангал	4522	7.7	2.7	4548	7.5	2.7
Хишиг-өндөр	3137	5.4	1.3	3154	5.3	1.3
Хутаг-Өндөр	4562	7.8	0.8	4729	7.8	0.8
Бүгд	58369	100	1.2	60014	100	1.2

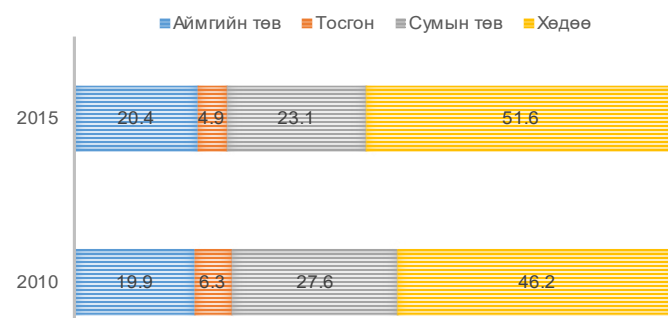
Хүн амын суурьшил: Аймаг, сумын нутаг дэвсгэрийн хэмжээ харилцан адилгүйн зэрэгцээ газар зүйн янз бүрийн бүсэд оршдог, байгалийн баялаг, нутаг дэвсгэрт жигд бус тархсан, уур амьсгал газар зүйн бүсүүдэд ялгаатай, эрс тэс байдаг, дэд бүтэц, эдийн засгийн байдлаас хамааран хүн амын суурьшил, нягтрал, хөгжлийн төвшин өөр өөр байна. Хүн амын суурьшлыг хот, хөдөө, бүс нутгаар тодорхойлох нь тухайн нутаг дэвсгэрийн нийгэм эдийн засгийн хөгжлийг гүнзгийрүүлэн судалж, орон нутгийн онцлогт тохирсон бодлого боловсруулах үндэс болох юм.

Аймгийн нийт хүн ам 2010 онд 19.9 хувь нь аймгийн төвд, 6.3 хувь нь тосгонд, 27.6 хувь нь сумын төвд, 46.2 хувь нь хөдөөд амьдарч байснаа 2014 онд 19.1 хувь нь аймгийн төвд, 5.1 хувь нь тосгонд, 25.2 хувь нь сумын төвд, 50.6 хувь нь хөдөөд оршин суурьшиж байна. 2010 оноос хөдөөд оршин суух хүн амын тоо 13.2 хувиар өссөн байна.

Хүснэгт 11. Аймгийн хүн амын тоо, байршил, өсөлт, хувиар, 2010, 2015 он

Байршил	Хүн амын тоо		2010% 2015
	2010	2015	
Бүгд	58369	60014	103.4
Аймгийн төв	11638	12234	99.3
Тосгон	3670	2913	83.6
Сумын төв	16112	13834	94.4
Хөдөө	26949	31033	113.2

Зураг 11. Аймгийн хүн амын тоо, байршил, өсөлт, хувиар, 2010, 2015 он



Хүснэгт 12. Хүн амын тоо, сумаар, байршилаар, 2010, 2015 он

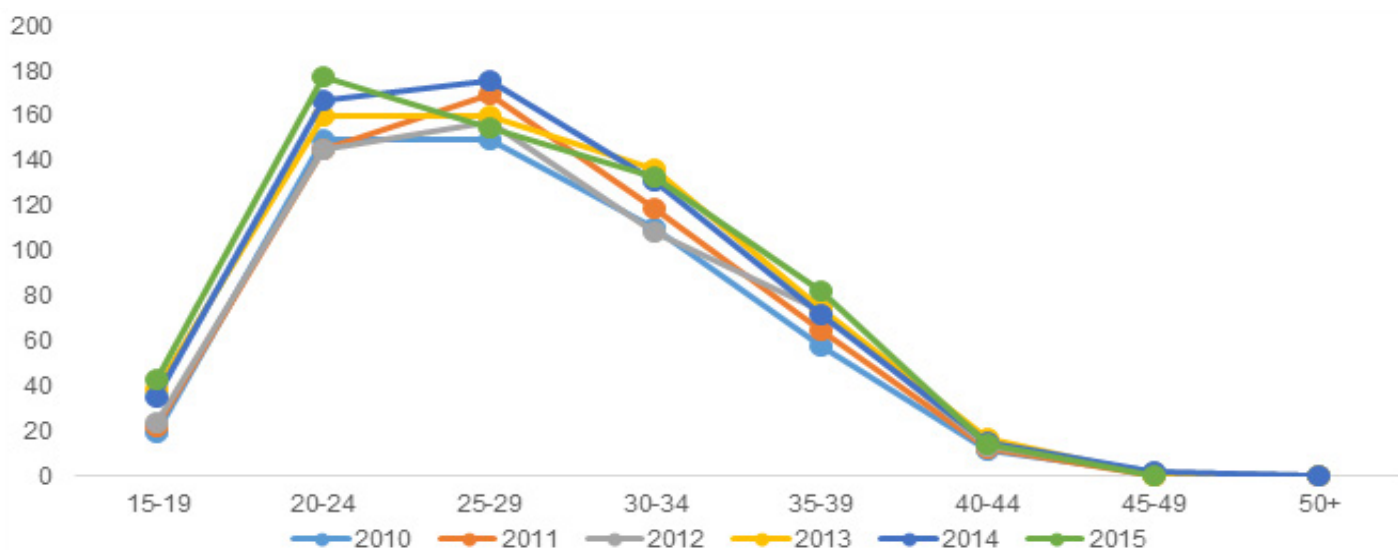
Байршил	Аймгийн төвд		2015% 2010	Сумын төвд		2015% 2010	Тосгонд		2015% 2010	Хөдөөд		2015% 2010
	2010	2015		2010	2015		2010	2015		2010	2015	
Булган	11638	12234	105.1	-	-	-				770	0	
Баян-Агт				830	652	78.6				2173	2400	110.4
Баяннуур				698	663	95.0				961	1205	125.4
Бугат				734	0	0.0				1147	2182	190.2
Бүрэгхангай				833	855	102.6				1653	1871	113.2
Гурван булаг				1243	558	44.9				1890	2575	136.2
Дашинчилэн				1075	929	86.4				1287	1874	145.6
Могод				579	521	90.0				2104	2164	102.9
Орхон				959	962	100.3				1965	2520	128.2
Рашаант				1687	1571	93.1				1486	1570	105.7
Сайхан				749	703	93.9	462			2515	2872	114.2
Сэлэнгэ				1878	1775	94.5				1429	1432	100.2
Тэшиг				1030	1069	103.8				2373	2426	102.2
Хангал				437	439	100.5	3208	2913	90.8	877	1196	136.4
Хишиг-өндөр				1255	1149	91.6				1882	2005	106.5
Хутаг-Өндөр				2125	1988	93.6				2437	2741	112.5
Бүгд	11638	11552	99.3	16112	13834	85.9	3670	2913	79.4	26949	31033	115.2

Төрөлтийн үзүүлэлтүүд: Насны бүлэг дэхь төрөлтийн коэффициент нь тухайн насны эмэгтэйчүүдийн төрөлтийн харьцааг тодорхойлдог үзүүлэлт юм. Аймгийн төрөх насны эмэгтэйчүүдийн насны бүлэг дэхь төрөлтийн коэффициент 2015 онд 20-24 нас (166.8), 25-29 нас (175.4), 30-34 насанд (134.4) өндөр байна. 2010 онд төрөх насны эмэгтэйчүүд амьдралынхаа туршид төрүүлэх хүүхдийн дундаж тоо 4.6 байсан бол 2014 онд 4.2, 2015 онд 4.2 байна. Энэ нь улсын дундажаас дээгүүр байна.

Хүснэгт 13. Насны бүлэг дэхь төрөлтийн коэффициент, оноор

насны бүлэг	2010	2011	2012	2013	2014	2015
15-19	19.2	22.1	23.9	38.7	35.4	43.0
20-24	149.4	144.7	145.1	159.7	166.8	177.0
25-29	149.5	169.2	157.2	159.8	175.4	155.0
30-34	110.3	118.5	108.8	136.4	131.4	133.0
35-39	57.9	64.7	73.5	74.6	72.0	82.1
40-44	11.6	12.3	13.2	16.6	14.7	14.2
45-49	1.1	0.5	1.6	0.0	1.5	0.0
50+	0.0	0.0	0.0	0.0	0.0	0.0
ТЕК1	21.7	22.8	22.1	24.2	23.7	22.9
ТТК2	59.2	62.2	78.8	66.3	65.7	88.1
ТНК4	4.6	4.8	3.7	4.1	4.2	4.2

Зураг 12. Насны бүлэг дэхь төрөлтийн коэффициент



Хүснэгт 14. Төрөлт, сумаар, оноор

	2010	2011	2012	2013	2014	2015	2015% 2014
Булган	274	291	306	335	284	304	84.8
Баян-Агт	85	70	67	79	77	63	97.5
Баяннуур	42	44	51	50	69	47	138.0
Бугат	36	23	46	47	26	27	55.3
Бүрэгхангай	64	65	54	56	79	83	141.1
Гурван булаг	62	95	69	82	74	76	90.2
Дашинчилэн	34	58	50	77	73	70	94.8
Могод	54	60	47	63	63	67	100.0

Орхон	60	55	68	61	88	79	144.3
Рашаант	92	74	81	70	77	65	110.0
Сайхан	76	81	79	87	94	69	108.0
Сэлэнгэ	61	57	57	64	75	92	117.2
Тэшиг	63	81	67	79	80	76	101.3
Хангал	89	116	91	101	95	84	94.1
Хишиг-өндөр	64	56	61	91	66	76	72.5
Хутаг-Өндөр	108	110	101	84	112	103	133.3
Дүн	1264	1336	1295	1426	1432	1381	100.4

Нас баралт: 2015 онд нас баралт 355 болсон нь өмнөх оноос 1.4 хувиар өссөн байна. Насны бүлэг дэх нас баралтын коэффициент 55-с дээш насанд өндөр байна. 0-4 насны нас баралт өмнөх оноос буурсан бол 5-9 насны нас баралт нэмэгдсэн байна. Сумдаар харуулбал: Бугат, Дашинчилэн, Рашаант, Тэшиг, Хангал, Хишиг-Өндөр, Хутаг-Өндөр сумдад нас баралт өмнөх оноос нэмэгдэж, бусад сумдад буурсан байна.

Хүснэгт 15. Насны бүлэг дэхь нас баралтын коэффициент

Насны бүлэг	2010	2011	2012	2013	2014	2015
Бүгд	7.1	6.6	6.5	6.2	5.8	5.9
0-4	3.0	2.0	1.0	3.4	2.3	0.9
5-9	0.2	0.7	0.0	0.8	1.1	0.5
10-14	0.5	0.9	0.6	0.2	0.2	0.2
15-19	1.0	1.4	0.2	1.1	0.2	1.8
20-24	2.3	2.2	0.8	1.6	1.1	0.8
25-29	1.2	3.3	2.5	1.7	1.6	1.0
30-34	2.4	2.4	3.1	2.5	2.2	2.2
35-39	3.1	2.9	2.7	2.4	2.6	2.4
40-44	7.0	4.5	6.1	5.2	5.0	3.6
45-49	9.8	8.3	7.9	6.5	5.9	6.3
50-54	10.1	12.8	14.5	10.8	8.6	6.9
55-59	16.4	18.5	14.1	16.2	12.6	15.6
60-64	35.1	25.8	24.5	19.1	24.0	23.8
65-69	39.9	28.5	44.8	26.0	23.9	32.1
70+	84.5	71.0	74.4	69.4	68.1	52.9

Хүснэгт 16. Нас баралт, сумаар, оноор

	2010	2011	2012	2013	2014	2015	2015% 2014
Булган	110	99	101	100	85	89	85.0
Баян-Агт	27	22	15	23	23	20	100.0
Баяннуур	5	6	8	9	7	9	77.8
Бугат	10	9	10	8	11	18	137.5
Бүрэгхангай	16	16	16	19	14	9	73.7
Гурван булаг	25	18	26	20	17	24	85.0
Дашинчилэн	13	14	20	12	19	18	158.3
Могод	22	13	17	24	12	22	50.0
Орхон	16	28	13	15	15	15	100.0

Рашаант	26	22	19	15	17	16	113.3
Сайхан	21	21	22	31	22	17	71.0
Сэлэнгэ	18	20	13	18	16	12	88.9
Тэшиг	22	19	18	11	12	17	109.1
Хангал	30	30	18	24	32	28	133.3
Хишиг-өндөр	18	20	33	11	16	21	145.5
Хутаг-Өндөр	36	28	33	23	32	20	139.1
Дүн	415	385	382	363	350	355	96.4

Гэрлэлт, цуцлалт, хүүхэд үрчлэлт: 2015 онд гэрлэлт 231 байгаа нь өмнөх оноос 14 хувиар буурсан бол хүүхэд үрчлэлт 39 болж 8,3 хувиар буурч, гэр бүл салалт 15 болж 75 хувиар буурсан байна.

Хүснэгт 17. Гэрлэлт, цуцлалт, хүүхэд үрчлэлт, оноор

	2010	2011	2012	2013	2014	2015	2015% 2014
Гэрлэлт	226	292	306	538	267	231	86.5
Цуцлалт	82	38	62	51	52	15	28.8
Хүүхэд үрчлэлт	46	65	58	55	36	39	108.3
Гэрлэлтийн ерөнхий коэфф	3.9	5.0	5.2	9.1	4.4	3.8	86.3
Салалтын ерөнхий коэфф	1.4	0.6	1.1	0.9	0.9	0.2	22.2

Шилжих хөдөлгөөн: 2015 онд 1072 иргэн шилжиж ирсэн нь өмнөх оноос 865 хүнээр буюу 44.6 хувиар бурсан байна. Нийт шилжин ирэгсдийн 378 буюу 35.2 хувь нь Орхон аймгаас шилжиж ирсэн байна. Энэ нь Орхон аймгийн Баян-Өндөр сумын малчид жилийн ихэнх улиралд Булган аймгийн Орхон сумын нутагт суурьшиж байгаа тул тухайн орон нутагтаа шилжиж ирсэнтэй холбоотой байна. Аймагт шилжин ирсэн хүн 2015 онд 1800 болж өмнөх оноос 1.2 хувиар буурсан байна.

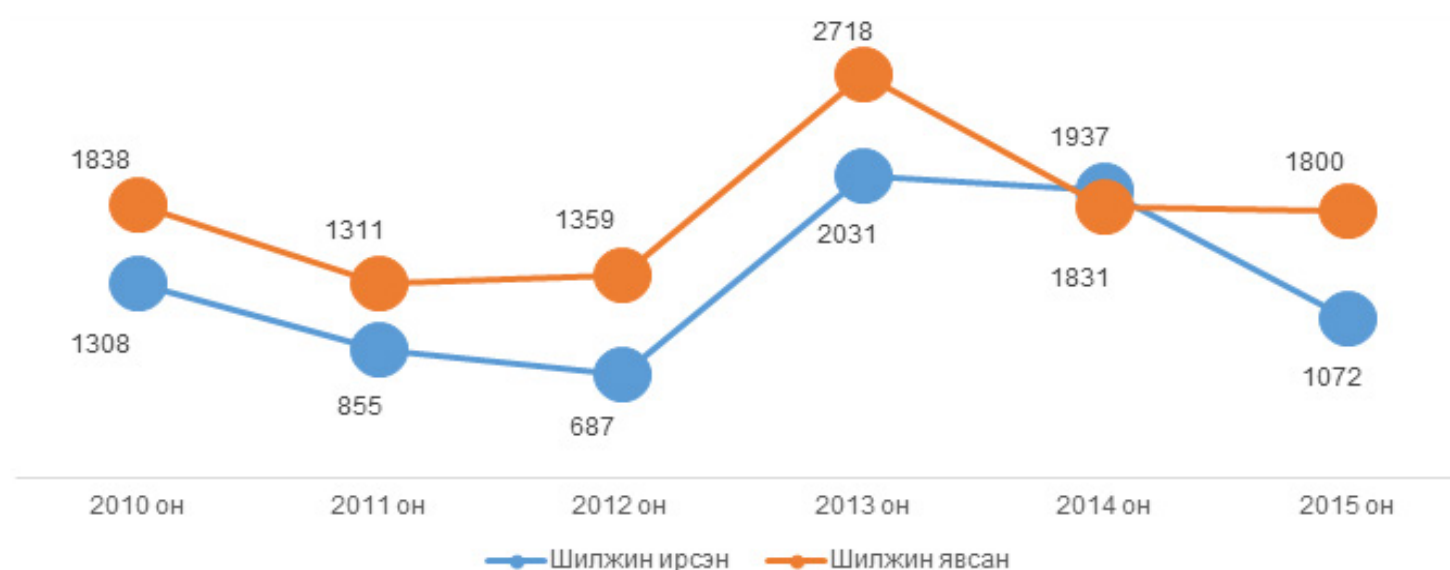
Хүснэгт 18. Шилжин ирсэн хүний тоо, сумаар, оноор

Байршил	2010	2011	2012	2013	2014	2015	2015% 2014
Булган	218	168	146	463	219	210	95.9
Баян-Агт	51	30	25	92	46	39	84.8
Баяннуур	73	57	42	87	80	54	67.5
Бугат	79	25	15	208	157	83	52.9
Бүрэгхангай	97	85	28	110	167	97	58.1
Гурван булаг	50	22	5	86	40	28	70.0
Дашинчилэн	54	36	36	97	53	55	103.8
Могод	56	27	6	47	35	34	97.1
Орхон	71	17	12	138	571	113	19.8
Рашаант	30	11	17	112	89	37	41.6
Сайхан	61	21	12	49	49	30	61.2
Сэлэнгэ	101	154	116	96	82	63	76.8
Тэшиг	23	18	24	74	73	34	46.6
Хангал	198	116	79	160	159	121	76.1
Хишиг-өндөр	34	18	30	75	54	37	68.5
Хутаг-Өндөр	112	50	94	137	63	37	58.7
Бүгд	1308	855	687	2031	1937	1072	95.4

Хүснэгт 19. Шилжин явсан хүний тоо, сумаар, оноор

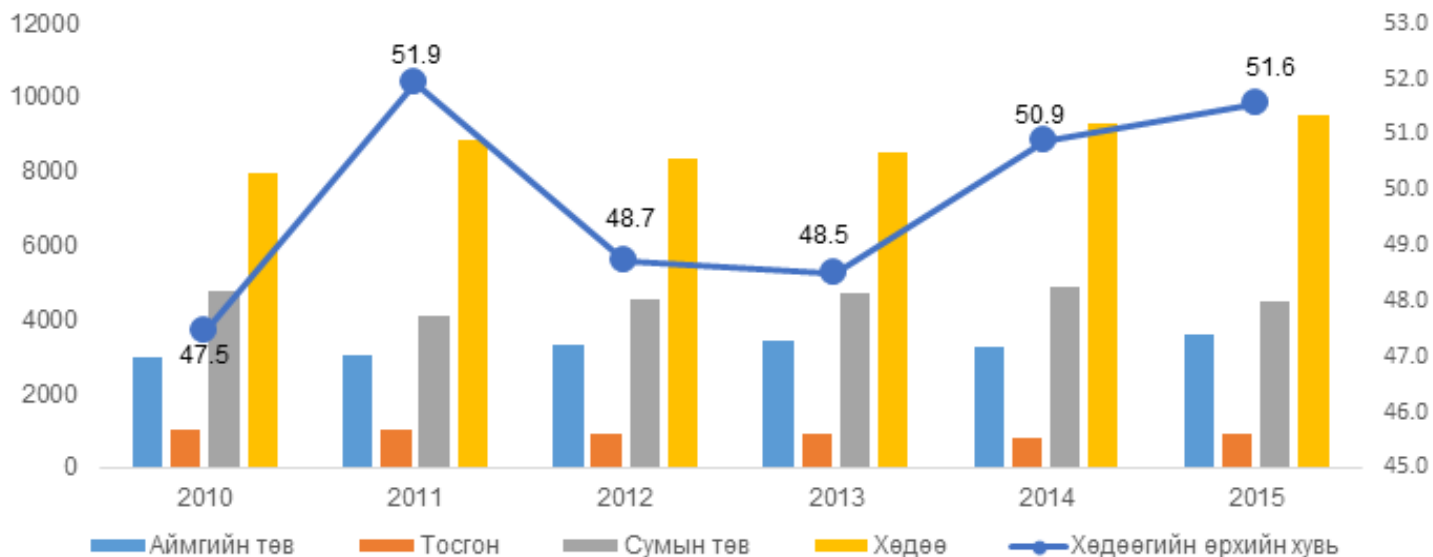
Байршил	2010	2011	2012	2013	2014	2015	2015% 2014
Булган	565	371	358	734	434	443	102.1
Баян-Агт	117	41	63	122	67	57	85.1
Баяннуур	29	44	47	80	54	67	124.1
Бугат	38	50	41	108	67	96	143.3
Бүрэгхангай	66	112	50	131	69	115	166.7
Гурван булаг	47	59	50	122	91	69	75.8
Дашинчилэн	17	27	75	91	51	62	121.6
Могод	40	42	37	109	72	51	70.8
Орхон	114	83	58	69	77	115	149.4
Рашаант	49	60	83	162	147	110	74.8
Сайхан	63	41	59	107	77	64	83.1
Сэлэнгэ	122	150	138	170	174	126	72.4
Тэшиг	20	13	44	138	95	86	90.5
Хангал	220	112	128	276	176	185	105.1
Хишиг-өндөр	130	65	91	145	76	85	111.8
Хутаг-Өндөр	201	41	37	154	104	69	66.3
Бүгд	1838	1311	1359	2718	1831	1800	98.3

Зураг 13. Шилжин явсан, ирсэн хүний тоо, оноор



Өрх: Булган аймгийн нийт өрхийн тоо 2015 онд 18479 болж өмнөх оноос 252 өрхөөр буюу 1.3 хувиар өссөн байна. Нийт өрхийн 3573 буюу 19.4 хувь нь аймгийн төвд, 909 буюу 4.9 хувь нь тосгонд, 4468 буюу 24.2 хувь нь сумын төвд, 9529 буюу 51.5 хувь нь хөдөөд суурьшиж байна. Хөдөөд суурьшиж байгаа өрхийн тоо өмнөх оноос 2.7 хувиар өссөн байна.

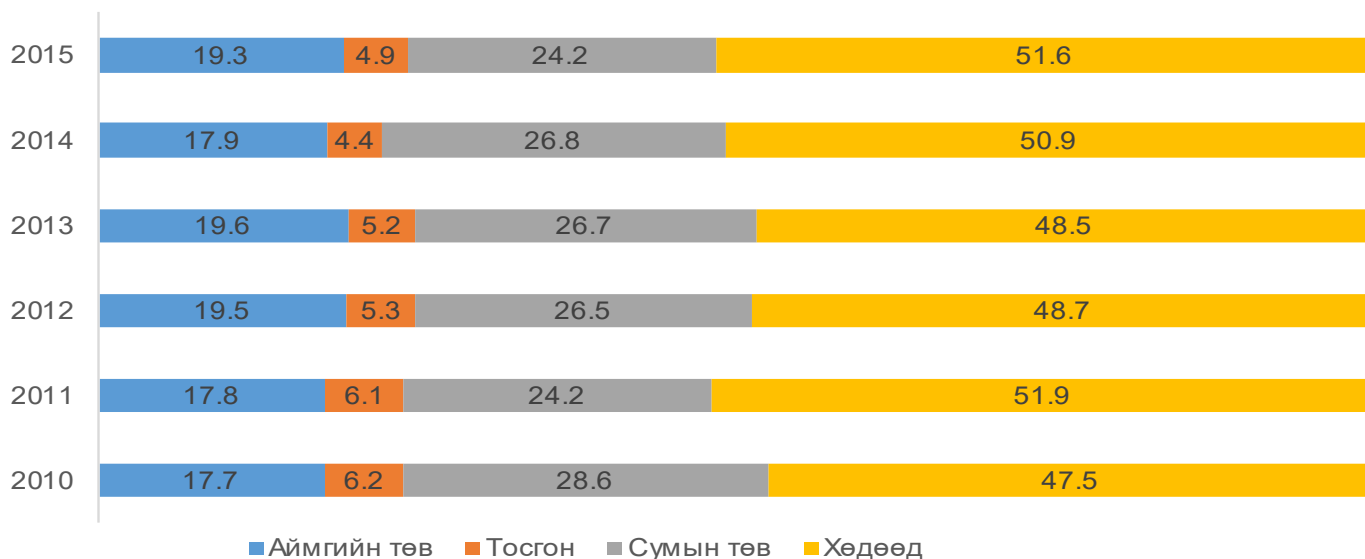
Зураг 14. Өрх, суурьшлаар



Хүснэгт 20. Өрхийн тоо, хот, хөдөө, хувиар, 2010-2015 он

Байршил	2010	2011	2012	2013	2014	2015	2015/2014
Аймгийн төв	2979	3028	3338	3434	3265	3573	109.4
Тосгон	1044	1047	917	915	801	909	113.5
Сумын төв	4794	4123	4543	4691	4889	4468	91.4
Хөдөөд	7969	8856	8362	8509	9272	9529	102.8
Бүгд	16786	17054	17160	17549	18227	18479	101.4

Зураг 10. Өрхийн байршил, дүнд эзлэх хувиар, 2010-2015 он



Хүснэгт 21. Өрхийн тоо, сумаар, оноор

Байршил	2010	2011	2012	2013	2014	2015	2015% 2014
Булган	3,299	3,356	3,338	3,434	3,518	3,573	101.6%
Баян-Агт	839	843	858	880	884	890	100.7%
Баяннуур	454	466	490	495	513	534	104.1%
Бугат	550	602	620	691	803	797	99.3%
Бүрэгхангай	729	765	782	815	880	875	99.4%
Гурван булаг	891	897	897	950	934	945	101.2%
Дашинчилэн	777	798	788	810	827	848	102.5%
Могод	803	805	800	794	808	835	103.3%

Орхон	970	953	958	1,031	1,194	1,203	100.8%
Рашаант	942	940	947	950	965	981	101.7%
Сайхан	1,091	1,086	1,069	1,058	1,091	1,092	100.1%
Сэлэнгэ	915	951	975	992	1,013	1,008	99.5%
Тэшиг	919	921	941	901	932	946	101.5%
Хангал	1,314	1,336	1,349	1,375	1,427	1,426	99.9%
<i>Хялганат</i>	<i>1044</i>	<i>1047</i>	<i>917</i>	<i>915</i>	<i>801</i>	<i>909</i>	<i>113.5 %</i>
Хишиг-өндөр	1,021	1,019	1,018	1,018	1,036	1,045	100.9%
Хутаг-Өндөр	1,272	1,316	1,330	1,355	1,402	1,481	105.6%
Бүгд	16,786	17,054	17,160	17,549	18,227	18,479	101.4%

ДҮГНЭЛТ

Монгол улс нь хүний эрх, эрх чөлөөг дээдэлж, эх орондоо иргэний ардчилсан нийгмийг цогцлуулан хөгжүүлэхийг зорин буй цөөн хүн амтай өргөн уудам нутагтай, хүн амын нягтрал багатай, нүүдлийн болон суурин соёл хослон хөгжиж буй орон билээ.

“Монгол улсын төрөөс хүн амын хөгжлийн талаар баримтлах бодлого”-ийн гол зорилго нь хүн амын тогтвортой өсөлтийг хангаж, хүн ардаа урт удаан, эрүүл энх, бүтээлчээр амьдрах, хөгжих, таатай орчинг бүрдүүлэхэд оршино гэж заасан.

Мөн баримт бичигт “Хүн амын бодлогын цөм, хүн ам зүйн” талаар баримтлах чиглэлийн хүрээнд хүн амын тооны өөрчлөлтөнд шууд нөлөөлөгч хүчин зүйл бол төрөлт, нас баралт, шилжих хөдөлгөөний асуудлыг цогцоор авч үзнэ гэж заасан байна.

2015 онд Булган аймгийн суурин хүн ам 60014 өмнөх оноос 1.5 хувиар буурсан бол өрхийн тоо 18479 болж 1.4 хувиар нэмэгдсэн байна. Ердийн цэвэр өсөлтөөс гадна шилжилт хөдөлгөөний урсгал саарсан байна. Хүн амын өсөлтөд 20-иос дээш насны хүмүүс сургуульд суралцах, төв суурин газар ажил хайхаар шилжих зэрэг нь сөрөгөөр нөлөөлж байна. Энэ байдалд дүгнэлт хийж орон нутагт тогтвортой ажлын байрыг бий болгох, амьдрах таатай орчин бүрдүүлэхэд оновчтой бодлого барих нь чухал байна.

Хүн амын тоог хүн амын хэтийн тооноос хэрэглэх нь тухайн цаг үеийн эдийн засаг, нийгмийн асуудлыг шийдвэрлэхэд хялбар болох юм.

Аймгийн хэмжээнд “Хүн амын талаар” авч хэрэгжүүлэх хөтөлбөрөө, Төрөөс хүн амын талаар баримтлаж байгаа бодлого хөтөлбөр, мөн Монгол улсын тогтвортой хөгжлийн үзэл баримтлал, Мянганы хөгжлийн зорилт зэрэг баримт бичгүүдтэй уялдуулан тодорхойлох хэрэгтэй.

Танилцуулгаас аймгийн төв, сумдын хүн ам 2010 оноос буурч, харин хөдөөгийн хүн амын тоо өссөн байгаа нь нүүдлийн болон суурин амьдралын зохистой харьцааг тогтоон, хүн ам хэт төвлөрсөн төв, суурин газарт чиглэсэн шилжих хөдөлгөөний эрчимжилтийг зохицуулах, хүн амын нийгмийн бодлогын талаар дорвитой арга хэмжээ авах шаардлага урган гарч байгааг харуулж байна.

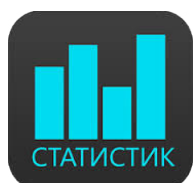
Үүний зэрэгцээ нийгмийн бүхий л хүрээнд хүнийг хөгжүүлэх, чанаржуулах бодлогыг хэрэгжүүлэх шаардлага тулгарч байгаа бөгөөд үүнтэй залшгүй холбоотой асуудал бол “Хүн амын судалгаа”-г үнэн зөв чанартай гаргах, “Хүн ам, өрхийн бүртгэл”-ийг анхан шатны нэгжид чанаржуулах, бүртгэлийн нэгдсэн сүлжээг бүрэн ашиглах, бодлого төлөвлөлтөд статистикийн үзүүлэлтийг ашиглан зөв оновчтой шийдвэр гаргах нь чухал байна.

Статистикийн мэдээллийг хэрхэн авах вэ?

www.1212.mn Статистикийн мэдээллийн нэгдсэн сан



Ухаалаг гар утас, таблет ашиглан статистикийн мэдээлэл авах ezStat аппликейшн



Статистикийн хэвлэл бүтээгдэхүүнийг унших Монстат аппликейшн



www.nso.mn сайтад бүртгүүлснээр цахим шуудангаар тогтмол авч болно. (bulgan.ubseg.gov.mn)



[www.facebook.com/pages/ Статистик-Мэдээлэл](http://www.facebook.com/pages/Статистик-Мэдээлэл)



www.twitter.com/statistic_mn



1900-1212

1 минут = 200 төгрөг

70342766

ТЭМДЭГЛЭЛ

Холбоо барих
Монгол улс, Булган аймаг, Булган
сум, Засаг даргын тамгын газар,
Статистикийн хэлтэс
Утас: 70342766
И-мэйл: bulgan@nso.mn
вэб: www.bulgan.ubseg.gov.mn

Contact us
Statistical division, Governors office
Bulgan sum, Bulgan aimag, Mongolia
Phone: 70342766
E-mail: bulgan@nso.mn
Web: www.bulgan.ubseg.gov.mn