

ДОРНОД АЙМГИЙН ЗАСАГ ДАРГЫН ДЭРГЭДЭХ СТАТИСТИКИЙН ХЭЛТЭС

СТАТИСТИК ХӨГЖИЛД ХӨТЛӨГЧ ХҮҮЧ

АЙМГИЙН АЖ ҮЙЛДВЭР, БАРИЛГА, ҮЙЛЧИЛГЭЭНИЙ САЛБАРЫН 2014 ОНЫ ТАНИЛЦУУЛГА



ÄÏ ÐÍ Î Ä АЙМАГ

2014 ОН

АГУУЛГА

ОРШИЛ

-Судалгааны зорилго	2
-Онолын хэсэг	2-3

НЭГ.МЭДЭЭЛЛИЙН ЭХ ҮҮСВЭР, ОЙЛГОЛТ ТОДОРХОЙЛОЛТ

1.1 Мэдээллийн эх үүсвэр	4
1.2 Хамрах хүрээ, ангилал	4-5
2.1 Ойлголт тодорхойлолтууд	5-6

ХОЁР. ДОРНОД АЙМГИЙН АЖ ҮЙЛДВЭРИЙН САЛБАРЫН ТОВЧ ТАНИЛЦУУЛГА

2.1 Эрчим хүч	6
2.2 Зам тээвэр	6-7
2.3 Харилцаа холбоо	7
2.5 Аялал жуулчлал	8
2.5 Аж үйлдвэр	8-9

ГУРАВ. СУДАЛГААНЫ ХЭСЭГ

3.1 Аж үйлдвэрийн нийт бүтээгдэхүүн үйлдвэрлэлт, борлуулалт	9-15
3.2 Тээврийн хэрэгслийн тор	15
3.3 Холбооны газрын болон шуудангийн орлого	15-16
3.4 Нийтийн аж ахуй үйлчилгээ	17-18
3.6 Дотоодын нийт бүтээндэхүүн	18-20
3.7 Барилга, их засварын ажлын үзүүлүүлтээс	20-24
3.8 Худалдааны салбарын товч мэдээлэл	24-27

ДӨРӨВ . ДҮГНЭЛТ

-Дүгнэлт	28
-Санал	29-30
-Ашиглалан материал	30

ОРШИЛ

Судалгаа шинжилгээний ажлын тухай ойлголт: Судалгаа шинжилгээний ажил гэдэг нь янз бүрийн хүчин зүйл /фактор/-ээс хамааран судалж буй зүйл /объект/-ийн өөрчлөгдөх шинэ үзэгдэл зүй тогтлыг илрүүлж тэрхүү зүй тогтлыг цаашид амьдрал практикт ашиглаж болох зорилго бүхий үйл ажиллагаа юм.

Судалгаа шинжилгээний ажил нэвтэрсэн зорилт түүнийг шийдвэрлэх арга үр дүнг хэрэглэх салбараас хамаарч онолын, онол туршилтын, туршилтын , суурь, хавсрал, тухайн, иж бүрэн гэж ангилагдана.

СУДАЛГААНЫ ЗОРИЛГО

Аж үйлдвэр, барилга, үйлчилгээний салбар нь Дорнод аймгийн голлох салбар мөн бөгөөд цаашид энэ салбаруудын аймгийн ДНБ-д нөлөөлөх нөлөөлөл, хандлагыг нэмэгдүүлэх, өнгөрсөн оны мөн үеийн гүйцэтгэлтэй харьцуулалт хийх, аймгийн хөгжлийн индексээр эзлэх байр суурийг энмэгдүүлэх, түүгээр зогсохгүй хувиараа хөдөлмөр эрхлэгчдийг мэдээнд бүрэн хамруулах нь цаг үеийн тулгамдсан асуудлыг нэг болж байна.

ОНОЛ АРГА ЗҮЙ

Аж үйлдвэрийн салбарын үйл ажиллагааг аж ахуйн нэгж, байгууллагын ажиллагчид, зардал, бүтээгдэхүүний үйлдвэрлэлийн хэмжээ, борлуулалт, үндсэн хөрнөг болон санхүүгийн үндсэн үзүүлэлтүүдээр илэрхийлж, аж ахуйн нэгжийн сар, жилийн тайлан, тооллого судалгааны үр дүнгийн тоон мэдээллийг ашиглан тэдгээрийг нэгтгэн гаргадаг.

Үйлдвэрлэл нь тухайн аж ахуйн нэгжийн зах зээлд болон өөрийн эцсийн хэрэглээнд зориулж үйлдвэрлэсэн бүтээгдэхүүнээс бүрдэнэ.

Борлуулалт нь Тайлангийн хугацаанд худалдсан буюу гадагш гүйцэтгэсэн ажил үйлчилгээг бүтээгдэхүүний борлуулалтыг хэлнэ.

Цахилгаан станц, нүүрсний уурхайн мэдээг үндэслэн цахилгаан, дулаан эрчим хүч, нүүрсний тэнцлийг жилд нэг удаа нэгтгэн гаргадаг.

Үйлдвэрлэсэн, импортлосон цахилгаан эрчим хүч, нүүрсний хэмжээ, цахилгаан станцын дотоод хэрэглээ, түгээлтийн болон шугамын алдагдал, хувиарлалтыг эдийн засгийн үйл ажиллагааны голлох салбараар ангилж, зөвхөн биет хэмжээгээр тэнцэлд тусгаж байна.

НЭГ. МЭДЭЭЛЛИЙН ЭХ ҮҮСВЭР ОЙЛГОЛТ ТОДРХОЙЛОЛТ

1.1 Мэдээллийн эх үүсвэр

Аж үйлдвэрийн үйлдвэрлэлийн индекс тооцоход аж үйлдвэрийн бүтээгдэхүүний биет хэмжээ, үйлдвэрлэчийн үнээс гадна индексийн тооцоонд ашиглах жинг тодорхойлох зайлшгүй шаардлагатай бөгөөд үүнтэй уялдаж мэдээллийн эх үүсвэрий дараах байдлаар бүрдүүлнэ. Үүнд:

- Аж үйлдвэрийн салбарын бүтээгдэхүүний биет хэмжээг нэгтгэн гаргах мэдээллийн эх үүсвэр нь “ **Аж үйлдвэрийн салбарын бүтээгдэхүүн үйлдвэрлэлтийн сарын мэдээ** ” / **АҮ-1** / байна.
- Үйлдвэрлэгчийн үнийн индекс тооцох мэдээллийн эх үүсвэр нь “**Үйлдвэрлэгчийн үнийн улирлын мэдээ**” / **ҮҮМ-1** / байна.
- Индексийн тооцоонд ашиглах жинг тооцох мэдээллийн эх үүсвэр нь
 - Аж ахуйн нэгж, байгууллагын тооллогын дүн
 - Бизнес регистрийн сангийн холбогдох үзүүлэлт, аж үйлдвэрийн салбарын жилийн эцсийн мэдээ / **АҮ-7** / байна.

1.2 Хамрах хүрээ , ангилал

Аж үйлдвэрийн үйлдвэрлэлийн индексийн тооцоонд Үнэдсний Статистикийн Хорооны бизнес регистрийн санд бүртгэлтэй аж үйлдвэрийн салбарт үйл ажиллагаа явуулж байгаа аж ахуй нэгж, байгууллага хамрагдана.

Аж үйлдвэрийн үйлдвэрлэлийн индексийн тооцоонд эдийн бүх төрлийн үйл ажиллагааны салбарын анилал болон бүтээгдэхүүн үйлчилээний нэгдлсэн ангиллыг ашиглана. Аж үйлдвэрт хамрагдах үйл ажиллагаа нь эдийн засгийн бүх төрлийн ажиллагааны салбарын аниллын дагуу уг салбарт үйлдвэрлэгдэж буй бүтээгдэхүүн нь бүтээгдэхүүн, үйлчилээний нэгдсэн аниллын дагуу тус тус ангилагдана.

Эдийн засгийн бүх төрлийн ажиллагааны салбарын аниллын дагуу тухайн салбарт хамрагдах бүтээгдэхүүнийг тодорхойлохдоо дээрх 2 аниллы холбосон хүснэгт тухайн салбарт хамрагдах бүтээгдэхүүнийг тодорхойлохдоо дээрх 2 аниллы холбосон хүснэгт /Bribge table /-ийг ашиглана.

Эдийн засгийн бүх төрлийн ажиллагааны салбарын аниллын дагуу аж үйлдвэр нь дотроо уул уурхай, олборлох аж үйлдвэр, боловсруулах аж үйлдвэр, цахилгаан, дулааны эрчим хүч үйлдвэрлэл, усан хангамж эсэн 3 салбарт хуваагдана.

Уул уурхай, олборлох аж үйлдвэрийн салбар нь дотроо 4 дэд салбарт, боловсруулах аж үйлдвэрийн салбар нь дотроо 21 дэд салбарт, цахилгаан, дулааны эрчим хүч үйлдвэрлэл, усан хангамжийн салбар дотроо 2 дэд салбарт мөн ангилагдана.

Энэхүү ангилал нь эдийн засгийн бүх төрлийн үйл ажиллагааны салбарын аниллын тухайн үед хэрэглэдэг буй хувилбарын дагуу өөрчлөдөг болно.

2.1 ОЙЛГОЛТ ТОДОРХОЙЛОЛТ

Энэхүү аргачлалд орсон нэр томъёог дараах байдлаар ойлгож хэрэглэнэ.

Бүтээгдэхүүн гэж бусад бүтээгдэхүүн, үйлчилгээний үйлдвэрлэлтэд завсрын хэрэглээний орц хэлбэрээр, эсвэл хүн амын жцсийн хэрэглээ болж ашиглагдах зорилгоор үйлдвэрлэлийн үр дүнд бий болсон биет зүйлийг

Нийт үйлдвэрлэлт гэж ААНБ, иргэдийн өөр нэг байгууллагын хэрэглээнд болон эцсийн хэрэглээнд зориулж үйлдвэрлэсэн бүтээгдэхүүний нийт хэмжээг

Индекс гэж тухайн үзэгдлийн тодорхой хугацааны өөрчлөлтийг харуулсан харьцангуй хэмжигдэхүүнийг

Үйлдвэрлэлийн индекс гэж бүтээгдэхүүн үйлчилгээний үнийн өөрчлөлтийн нөлөөллийг арилгасан, зөвхөн биет хэмжээний өөрчлөлтийг илэрхийлэх үзүүлэлтийг

Үйлдвэрлэлийн үнийн индекс гэж ААНБ-ын үйлдвэрлэсэн бүтээгдэхүүн, үйлчилгээний үнийн /үйлдвэрлэгчийн үнээрх/ өөрчлөлтийг илэрхийлэх үзүүлэлтийг

Үйлдвэрлэгчийн үнэ гэж аливаа бүтээгдэхүүн үйлдвэрлэх, үйлчилгээ явуулахад гарсан зардал, ашигийг батаасан үйлдвэрийн газрын үнийг

Хүснэгт№1

(мян.төг)

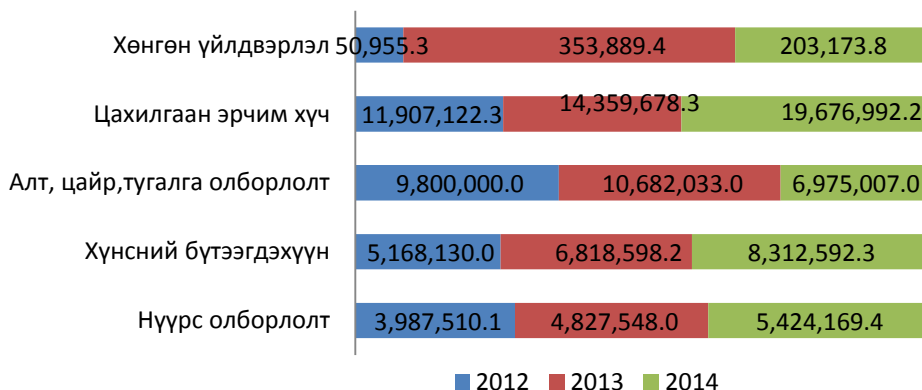
он	Үйлдвэрлэлт / оноор /									
	2005	2006	2007	2008	2009	2010	2011	2012	2013	2014
Нүүрс олборлолт	1162192.6	1299566	1504462	2054672	2465881	2903504	3130845.2	3987510.1	4827548	5424169.4
Хүнсний бүтээгдэхүүн	1007784.7	1108777.3	2303835.2	6551795.5	4927358.1	3727934	3061398.9	5168130	6818598.2	8312592.3
алт олборлолт						724600.7	3392900	9800000	10682033	6975007
Цахилгаан эрчим хүч	3338426.2	3977663.9	4302645.3	5534350.3	6564524.2	7231034	9539958.1	11907122.3	14359678.3	19676992.2
Хөнгөн үйлдвэрлэл	749446.1	17544	17616.6	66620.5	43534.2	49609.6	58055.6	50955.3	353889.4	203173.8

(мян.төг)

он	Борлуулалт / оноор /									
	2005	2006	2007	2008	2009	2010	2011	2012	2013	2014
Нүүрс олборлолт	1162192.6	1,299,566	1504462	2054672	2465881	2903504	3130845.2	3987510.1	4827548	5424169.4
Хүнсний бүтээгдэхүүн	2587102.9	1,254,496.4	2114992.4	6376538.7	4276366.7	3649591.8	3124601.8	4875700.2	6384993.6	8278777.3
алт олборлолт						724600.7	3392928.4	9799984.2	10682033	6971007
Цахилгаан эрчим хүч	2927957.4	3,724,474.8	4109021.4	5390567.8	5795372.3	7133944.6	8867330	10274772.6	14704492.9	18596645.5
Хөнгөн үйлдвэрлэл	749446.1	17,544	17616.6	66620.5	43534.2	47309.6	57624	50955.3	352544.4	120555.8

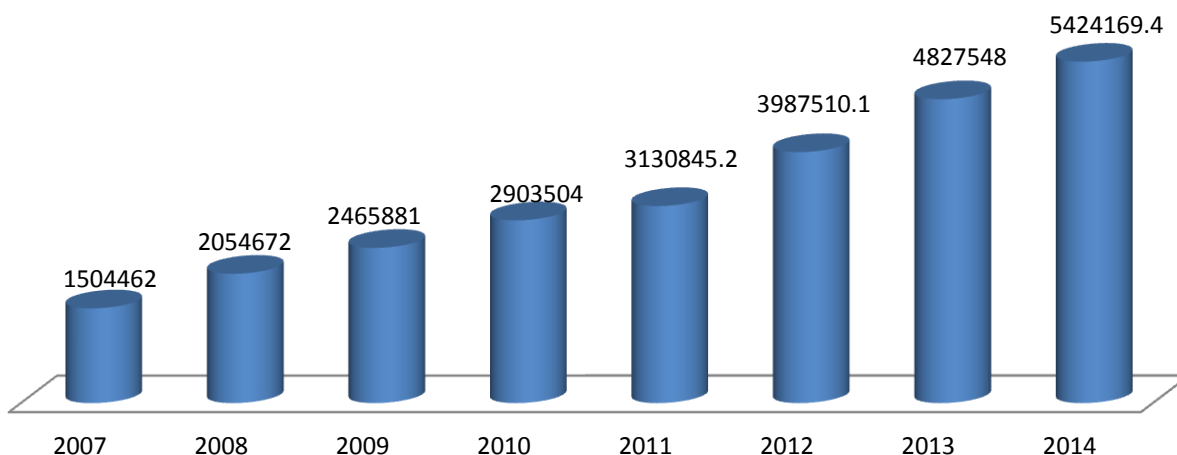
Зураг№1

аж үйлдвэрийн бүтээгдэхүүн үйлдвэрлэлт /мян,төг/



Зураг №2

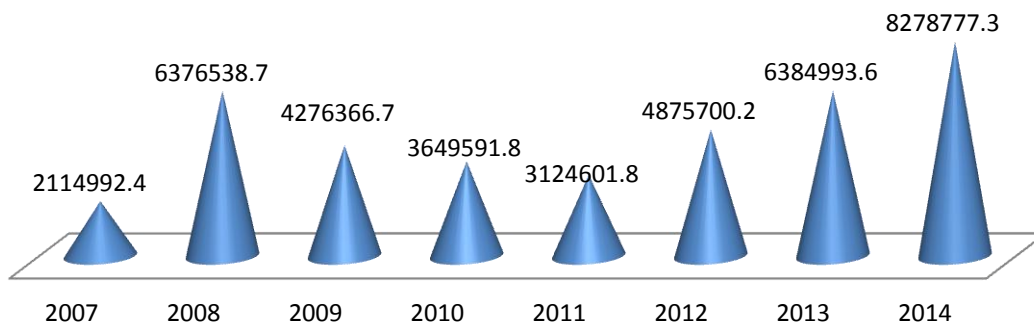
Нүүрс олборлолт, тайлант оноор, мянган төгрөг



Нүүрс олборлолт сүүлийн 8 жилийн хугацаанд тогтмол өссөн үзүүлэлтэй байсан байна. 2013 оны нийт нүүрс үйлдвэрлэлтийг 2014 онтой харьцуулвал 12.4 хувиар өссөн үзүүлэлтэй байна. Дорнод аймгийн хувьд Хэнтий, Сүхбаатар аймгийн зарим сумдыг нүүрмээр хангахаас гадна, Дорнод аймгийн цахилгаан станцыг нүүрсээр ханган ажилладаг.

Зураг №3

Хүнсний бүтээгдэхүүн үйлдвэрлэл, мянган төгрөгөөр



Дорнод аймаг нь зүүн бүсийн хөгжлийн тулгуур төв бөгөөд үйлвэрлэл, үйлчилгээ нилээн сайн хөгжсөн аймгийн нэг юм. Сүүлийн жилүүдэд жижиг дунд үйлдвэрлэл тэр дундаа хүнсний үйлдвэрлэл нилээн газар авч байна. Төр засгаас явуулж буй бодлоготой уялдуулан Дорнод аймгийн хэмжээнд 2011 оноос хойш хүнсний бүтээгдэхүүн үйлдвэрлэл тогтмол өссөн үзүүлэлттэй байна.

Хүснэгт №2

Гол нэр төрлийн бүтээгдэхүүн

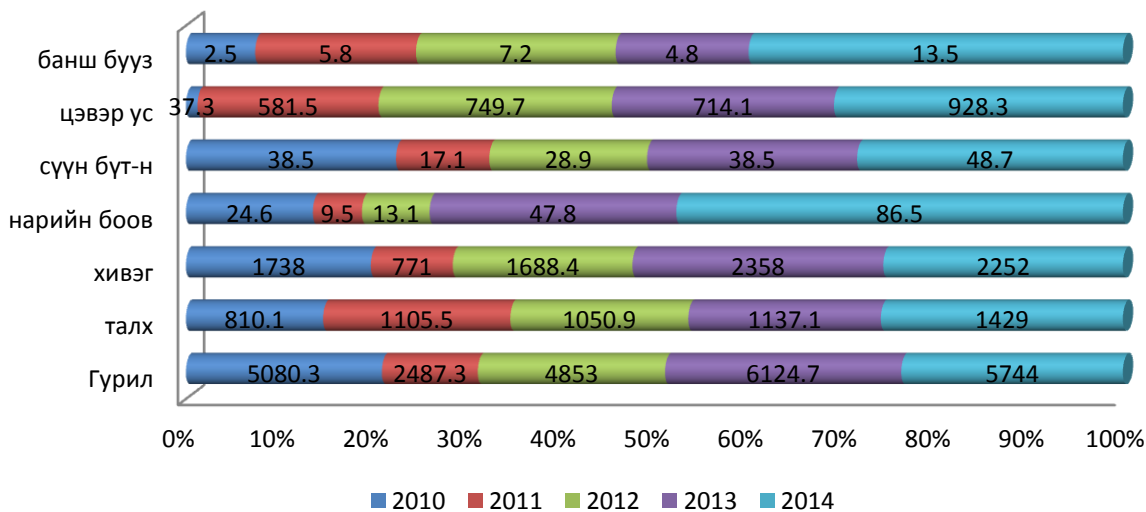
Үзүүлэлт/он	2010	2011	2012	2013	2014
Гурил	5080.3	2487.3	4853	6124.7	5744
талх	810.1	1105.5	1050.9	1137.1	1429
хивэг	1738	771	1688.4	2358	2252
нарийн боов	24.6	9.5	13.1	47.8	86.5
сүүн бүт-н	38.5	17.1	28.9	38.5	48.7
цэвэр ус	37.3	581.5	749.7	714.1	928.3
банш бууз	2.5	5.8	7.2	4.8	13.5
архи	22.9	22.3	19.8	6,3	8
дарс	4.8	13.7	1.2	8.1	10.4

Гол нэр төрлийн бүтээгдэхүүнийг авч үзвэл:

Годөө, оаёо, бөауа ёё эёёаауёёуёёёааа÷ эсүёуа гурил, хивэгнээс бусад нэр төрөл аёёууа аёёа ° пп° í баí аёаааоае ааеí à.

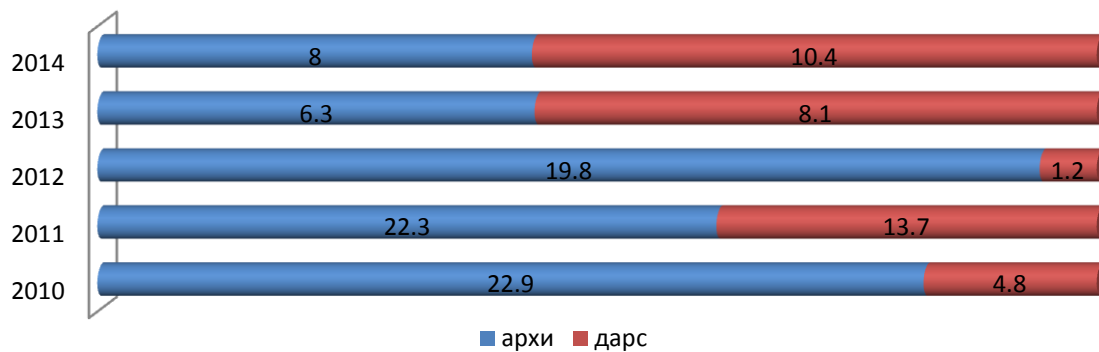
Зураг № 6

Хүнсний бүтээгдэхүүн, биет хэмжээгээр мян.ш



Зураг №7

Архи, дарс үйлдвэрлэлт, биет хэмжээгээр

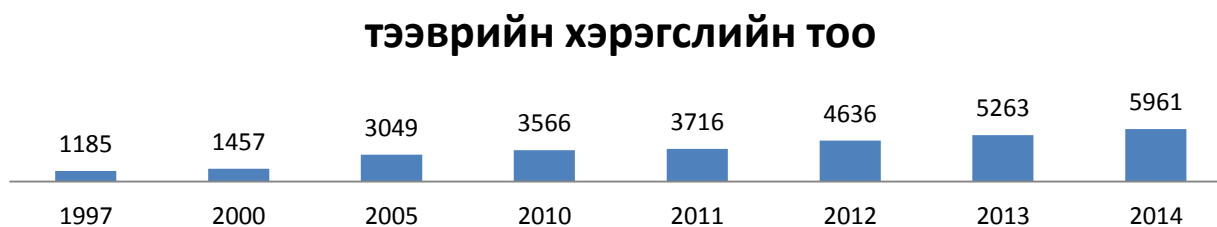


Хувиараа хөдөлмөр эрхлэгчдийг судалгаанд хамруулснаар 2014 онд гурил болон хивэгнээс бусад гол нэрийн хүнсний бүтээгдэхүүн үйлдвэрлэлт нэмэгдсэн нь дээрх графикаас харагдаж байна.Архи, дарсны үйлдвэрлэлтийг авч үзэхэд архины үйлдвэрлэлт жилээс жилд буурч байгаа боловч өмнөх онтой харицуулхад 1,7 мян.л-ээр өссөн хандлага харагдаж байгаа ба харин дарсны үйлдвэрлэлт 2010 онтой харьцуулахад 5,6 мян.л-ээр өссөн хэдий ч өмнөх онтой харьцуулж үзэхэд 2,3 мян.л-ээр өссөн хандлага харагдаж байна. Үүнээс дүгнэхэд архины хэрэглээ багасч дарсны хэрэглээ өссөн байна гэсэн дүгнэлтэд хүрч байна.

3.2 АЙМГИЙН ХЭМЖЭЭНИЙ ТЭЭВРИЙН ХЭРЭГСЛИЙН ТОО

он	1997	2000	2005	2010	2011	2012	2013	2014
тээврийн хэрэгслийн тоо	1185	1457	3049	3566	3716	4636	5263	5961

Зураг №8



Зураг №8 –аас харахад аймгийн хэмжээгээр тээврийн хэрэгслийн тоо жил бүр ихэссээр байгаа нь харагдаж байна.

3.3 ХОЛБООНЫ БОЛОН ШУУДАН ҮЙЛЧИЛГЭЭНИЙ ОРЛОГО

2010 оо 2014 онд үйлдвэрлэлт нэмэгдсэн нь дээрх графикаас харагдаж байна. Архи, дарсны үйлдвэрлэлтийг авч үзэхэд архины үйлдвэрлэлт жилээс жилд буурч байгаа боловч өмнөх онтой харицуулхад 1,7 мян.л-ээр өссөн хандлага харагдаж байгаа ба харин дарсны үйлдвэрлэлт 2010 онтой харьцуулахад 5,6 мян.л-ээр өссөн хэдий ч өмнөх онтой харьцуулж үзэхэд 2,3 мян.л-ээр өссөн хандлага харагдаж байна. Үүнээс дүгнэхэд архины хэрэглээ багасч дарсны хэрэглээ өссөн байна гэсэн дүгнэлтэд хүрч байна.

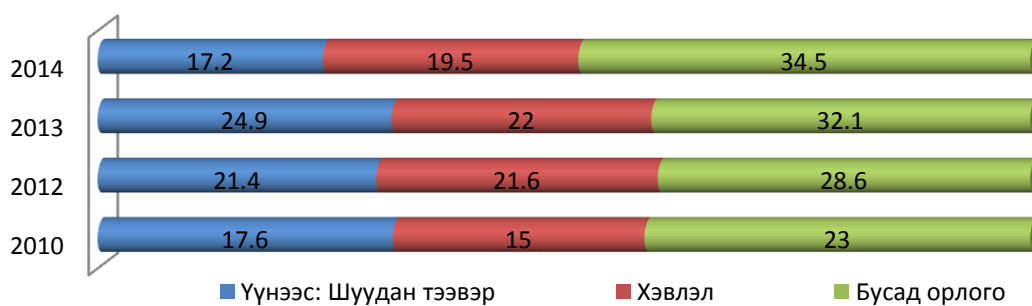
Үзүүлэлтүүд	2010	2011	2012	2013	2014
Холбооны газар: Тарифын орлого	329	365.8	386.8	384.6	458.5
Үүнээс: Хүн амаас	148.1	168.5	158.7	133.3	196
Телефон цэг	1277	1094	1042	958	887
Мэдээлэл холбооны сүлжээ ххк	101.7	123.8	109.7	132.5	110.1
Шуудан тасаг: Орлого бүгд	55.6	63.8	71.6	79	71.2
Үүнээс: Шуудан тээвэр	17.6	17.3	21.4	24.9	17.2
Хэвлэл	15	19.4	21.6	22	19.5
Бусад орлого	23	27.1	28.6	32.1	34.5
Зорчигч тээвэр	1.7	2.8	5.6	5.2	4
Зорчигч эргэлт	100.8	160.3	569.5	450.9	458.3
АЙСВН ХХК					
Ачаа тээвэрийн орлого	16126.4	38107.9	48763.1	58479.4	61500
Зорчигч тээвэр	7.8	18.2	19.6	24	33.7
Зорчигч эргэлт	5104.3	11939.2	12921.2	15717.1	19483

Хүснэгт №4

Өрөөлөгч үйлчилгээний гэрээний үйлчилгээ хэдийгээр өмнөх оноосоо буурсан боловч бусад орлого өссөн байна. Орлогыг дотор нь ангилж үзэхэд ихэнх хувийг бусад үйлчилгээний үйлчилгээний орлого өссөн байна.

Зураг №9

ШУУДАН ҮЙЛЧИЛГЭЭНИЙ ГАЗРЫН ОРЛОГО, МЯНГАН ТӨГРӨГ

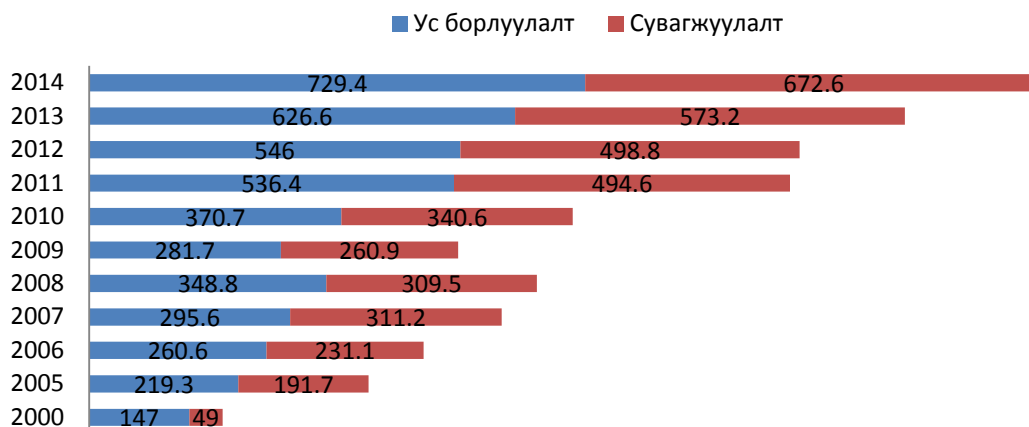


3.4 НИЙТИЙН АЖ АХУЙ ҮЙЛЧИЛГЭЭНИЙ БОРЛУУЛАЛТ БА ОРЛОГО

ᠠᠶᠢᠳᠢᠨ ᠠᠵᠤ ᠠᠬᠤ ᠤᠯᠤᠰᠢᠨ ᠪᠣᠷᠯᠤᠯᠠᠯᠤᠯᠤᠰᠤ ᠪᠠ ᠣᠷᠯᠣᠭᠣ 2014 ᠶᠢᠵᠢ 2013 ᠶᠢᠵᠢ 445,4 мян.төг-өөр, ᠣᠨᠠᠵᠢ 102,8 мян.төг-өөр, ᠵᠢᠶᠢᠨ ᠣᠵᠢ 71,9 мян.төг-өөр тус тус өссөн харагдаж байна.

Үзүүлэлтүүд	Гүйцэтгэл /мян.төг/														
	2000	2001	2002	2003	2004	2005	2006	2007	2008	2009	2010	2011	2012	2013	2014
НААҮ-ний орлого бүгд /сая.төг/	411.2	531.4	424.7	431.6	423.6	506.6	577	743.1	750.9	631	782.1	1148	1199	1471	1916.4
Ус борлуулалт	147	170.1	165.6	146.7	166.3	219.3	260.6	295.6	348.8	281.7	370.7	536.4	546	626.6	729.4
Үүнээс борлуулалтын	98	126.4	72.8	79.7	78.6	107	150.3	144.5	194.8	151.5	192.4	286	303.5	351.3	423.2
Аж ахуйн нэгжид	49	43.7	92.8	67	87.7	112.3	110.3	151.1	154	130.2	178.3	250.4	242.5	275.3	306.2
Сувагжуулалт	49	82.7	124.5	144.5	156.1	191.7	231.1	311.2	309.5	260.9	340.6	494.6	498.8	573.2	672.6
Халаалт	96	116.4	129.3	135.6	109.8	101.6	55	100.3	72.2	80.5	77.4	107.7	115.5	135.1	181.1
Халуун ус	38.1	70.7	40	49.5	41.9	51.8	72.4	132.2	87.9	76.5	92.3	141.8	152.2	178	224.4
Хог хаягдал бусад орлого	32.1	47.8	17	20.1	27.3	26.9	38.7	70.5	47.2	40.8	49.3	75.7	81.3	95.1	119.8

Ус борлуулалтын орлогын өсөлт нь сүүлийн үед орон сууц барих ажил эрчимтэй явагдаж иргэд амьдралын нөхцлөө сайжруулан орон сууцанд орсонтой холбоотой. Үүнтэй уялдан сувагжуулалтын хэмжээ нэмэгдсэн байна.



3.5 ДНБ—д САЛБАРУУДЫН ЭЗЛЭХ ХУВЬ БОЛОН ҮЙЛДВЭРЛЭЛ

ДОТООДЫН НИЙТ БҮТЭЭГДЭХҮҮНД САЛБАРУУДЫН ЭЗЛЭХ ХУВЬ

Он	Дүнд эзлэх хувь			
	Хөдөө аж ахуй	Аж үйлдвэр	Үйлчилгээ болон бусад	Нийт хувь
2010	29.4	46.8	23.8	100
2011	22.8	55.2	22	100
2012	27.5	48.1	24.4	100
2013	21.7	58.5	19.8	100
2014	14.5	67.5	18.0	100

Хүснэгт№6

Ай 2014 ий салбарын эзлэх хувийг 2013 ий той ба ДНБ-ий дүнд хөдөө аж ахуйн бүтээгдэхүүн, худалдаа үйлчилгээний эзлэх байр суурь багасаж аж үйлдвэрийн эзлэх хувь нэмэгдсэн байна. Улсын хэмжээний ДНБ-ий 2.0 хувийг Дорнод аймаг үйлдвэрлэж байна. Аймгийн ДНБ-ий 14.5 хувийг хөдөө аж ахуй, 67.5 хувийг аж үйлдвэр, 18.9 хувийг бусад үйлчилгээний салбар эзэлж байна.

НИЙТ ҮЙЛДВЭРЛЭЛ, ДОТООДЫН НИЙТ БҮТЭЭГДЭХҮҮН, оны үнээр, тэрбум төг

Он	2010	2011	2012	2013
Нийт үйлдвэрлэл	303.5	477.8	624.7	1075
Завсрын хэрэглээ	164.2	269.1	377.3	692.9
Дотоодын нийт бүтээгдэхүүн	139.3	208.6	247.3	382
Нийт үйлдвэрлэл эзлэх хувь	100	100	100	100
Завсрын хэрэглээ	54.1	56.3	60.4	64.5
Дотоодын нийт бүтээгдэхүүн	45.9	43.7	39.6	35.5
Дорнод аймаг /Нэг хүнд ноогдох мян.төг/	1997	2986	3496.3	5350.4
Зүүн бүс/Нэг хүнд ноогдох мян.төг/	2103	2905	3622.9	4844
Улсын түвшин/Нэг хүнд ноогдох мян.төг/	3563	4728	5876.8	6595

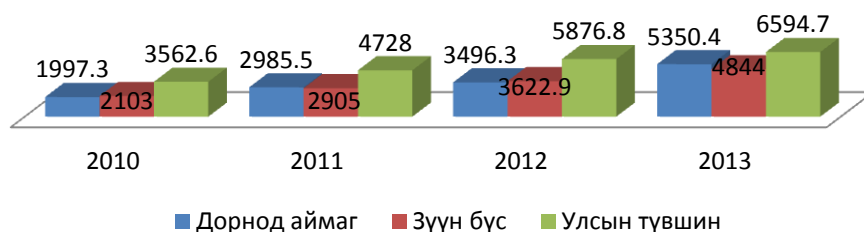
Хүснэгт

№7

2013 онд аймгийн нийт үйлдвэрлэл 1074.9 тэрбум төгрөг, үүнээс завсрын хэрэглээ 692.9 тэрбум төгрөг, дотоодын нийт бүтээгдэхүүн 382.0 тэрбум төгрөг хүрч өмнөх оныхоос 54.5 хувь бувуу 134.7 тэрбум төгрөгөөр өссөн байна. Нийт үйлдвэрлэлийн 64,5 хувийг завсрын хэрэглээ, 35.5 хувийг ДНБ эзэлж байна. Аймгийн нэг хүнд дунджаар 5350.4 мянган төгрөгийн ДНБ ногдож байгаа нь зүүн бүсийн дунджаас 506.4 мянган төгрөгөөр дээгүүр байгаа бол улсын дунджаас 1244.3 мянган төгрөгөөр доогуур байна.

Зураг№11

Нэг хүнд ноогдохДНБ



Аймгийн өсөлт нь 1.4%-ийг хэвээр үлдээж, улсын түвшин 2013-ийн өсөлтөө 21.7%, зүүн бүс 58.5%, улсын түвшин 19.8%-ийг хэвээр үлдээж, улсын түвшин 2013-ийн хувьд авч үзэхэд 5350,4 төгрөг нь 2010-ийн 3553.1 төгрөгөөс 48.6%-ийг өсгөжээ.

3.6 ДОРНОД АЙМГИЙН БАРИЛГА, ИХ ЗАСВАРЫН АЖЛЫН ҮЗҮҮЛЭЛТЭЭС

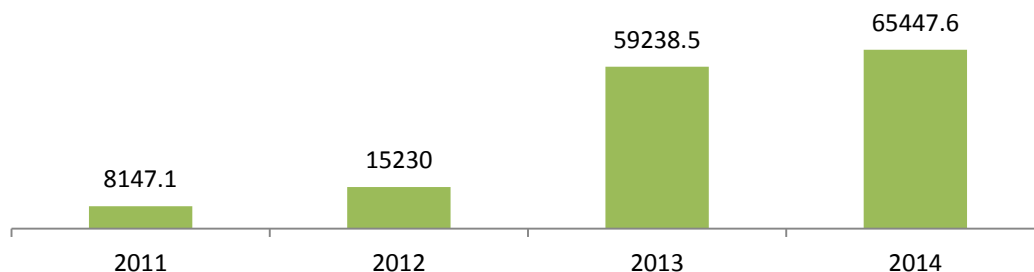
Дорнод аймгийн хэмжээнд улсын болон орон нутгийн хөрөнгө оруулалт, төсөл хөтөлбөрийн хэмжээнд 2014 онд нийт 40 гаруй аж ахуй нэгж байгууллага 65.5 тэрбум төгрөгийн барилга угсралт, их засварын ажил хийж гүйцэтгэсэн байна.

2014 оны жилийн эцсийн байдлаар аймгийн хэмжээнд нийт баригдсан орон сууцны барилгыг төрлөөр нь авч үзвэл угсармал, тоосгон, блокон хийцтэйгээр баригдсан байна. Нийт баригдсан орон сууц болон эрчим хүч, зам, шугам шүлжээ, сургууль соёл, үйлчилгээний барилга байгууламж болон их засварын ажлуудыг Дорнод аймгийн барилгын аж ахуйн нэгжүүд хийж гүйцэтгэсэн.

ААН-үүдийн гүйцэтгэлээр нь авч үзвэл Чандмань ХХК, Сүхжин ХХК, Аглут ХХК-ууд хамгийн өндөр гүйцэтгэлтэй байгаа бол Дорнод автозам ХК, авто агро ХХК нь замын засварын ажлуудыг хийж гүйцэтгэж байна.

Мөн мянганы зам тавих ажлыг Улаанбаатар 4 байгууллага хамтран гүйцэтгэлээ. 2011 оноос жил бүр барилгын салбарын бүтээн байгуулалт нэмэгдэж байгаа нь дараах графикаас харагдаж байна.

**Дотоодын барилгын байгууллагын гүйцэтгэсэн барилга,
их засварын ажил сая.төгрөгөөр**

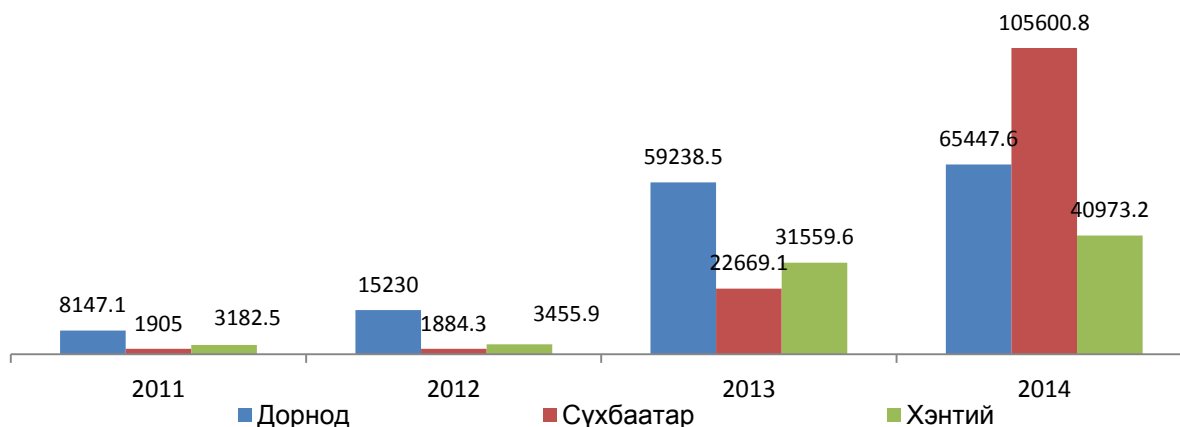


Дотоодын барилгын байгууллагын гүйцэтгэсэн барилга угсралт, их засварын ажлын гүйцэтгэл 2011 оноос 8 дахин өссөн үзүүлэлттэй гарсан байна. 2014 оныг 2013 онтой харьцуулвал 10.5 хувиар өссөн гүйцэтгэлтэй гарлаа.

Манай аймгийн хувьд дэд бүтэц сайн хөгжсөн аймгуудын нэг бөгөөд орон сууцны барилгын тоо сүүлийн жилүүдэд хурдастай хөгжиж байна. Боловсролын салбарт түүн дотроо цэцэрлэг сургуулиудын их засварын ажлуудад төр засгаас анхаарч байгаа нь ихээхэн түлхэц нөлөө үзүүлж байна.

Мөн аймгийн удирдлагуудын зохион байгуулсан гэрээ хэлэлцээрийн дүнд гадны хөрөнгө оруулалтаар шийдвэрлэсэн ажлууд нөлөөлсөн.

**Дотоодын барилгын байгууллагын гүйцэтгэсэн барилга,
их засварын ажил, Зүүн бүсээр, сая.төгрөгөөр**



Барилга угсралт, их засварын ажлыг зүүн бүсийн хувьд авч үзвэл Сүхбаатар аймаг 2014 оны гүйцэтгэлээрээ хамгийн өндөр байна. Зүүн 4 жилийн хугацаанд аймгуудын барилгын салбарт хийх хөрөнгө оруулалт нэмэгдсэн нь графикаас харагдаж байна. Дорнод аймгийн хувьд Зүүн бүсийн барилгын салбарын гүйцэтгэлийн 30.8 хувийг эзэлж байна.

Зах зээлийн хөгжлийн эхэн үед барилгын салбарын үйл ажиллагаа зогсонгибайдалд орсон байсан.Барилгын томоохон үйлдвэр, аж ахуйн газрууд задарч хувьдшилжсэн.Материаллаг бааз нь хувьчлагдан задарсан өөрөөр хэлбэл эмх замбараагүйбайдалд орсны улмаас барилгын салбар уналтад орсон.Улс, орон нутгийн төсвөөрбарилга барих үйл ажиллагаа багассан.Тендер шалгаруулалтаар гүйцэтгэгчийг сонгохболсонтой холбоотойгоор орон нутагт барилгын үйл ажиллагаа явуулахаар бүртгүүлсэнаж ахуйн нэгжүүд тендерийн шаардлага хангахгүй оролцож чадахгүйд хүрч байсан.

Харин 2007 оноос барилгын үйл ажиллагаа нэмэгдэж орон нутгийн барилгынчиглэлийн аж ахуйн нэгжүүдийг дэмжсэн бодлого баримталснаар зарим барилгаугсралт, их засварын ажлыг аймгийн аж ахуйн нэгжүүд хийснээр аймгийн барилгынсалбарын үйл ажиллагаа сэргэж эхэлсэн.

Орон сууцны судалгаа: Орон сууцны нэг ам метр талбайн үнэ 2015 оны 2 дугаар сарын байдлаар 5.8 хувиар буурсан байна.

Эдийн засгийн хүндрэлийн улмаас иргэдийн түрийвч нимгэрч байгаа нь өдөр тутмын амьдралд илт мэдрэгдэж байгаа билээ.Тэгвэл иргэдийн хуримтлалыг өсгөх болсон үл хөдлөх хөрөнгийн зах зээлийн байдал ямар байгааг сонирхъё.

Монголбанк, Эдийн засгийн хүрээлэн, “Тэнхлэг зууч”, “Актив зууч”, “Монголиан пропертис” компанийн хамтарсан консерциум орон сууцны үнийн индексийг сар тутам гаргадаг болоод удаж буй юм.Тэд судалгаандаа Улаанбаатар хотод өнгөрсөн сард худалдаалахаар зах зээлд нийлүүлсэн шинэ, хуучин 4242 орон сууц хамруулсан байна.Орон сууцны нэг ам метр талбайн үнэ өнгөрсөн оны нэгдүгээр сард 23.7 хувиар өсч байсан удаатай.Тэгвэл орон сууцны нэг ам метр талбайн



үнэ сүүлийн зургаан сар дараалан буурч иржээ.Өөрөөр хэлбэл 5.8 хувиар хямдрав.Жишээ нь Баянзүрх дүүргийн 13 дугаар хорооллын “Ногоон төгөл” хотхонд өнгөрсөн оны дөрөвдүгээр сард орон сууцны нэг ам метр талбайн үнэ 2476000 төгрөг байж.Тэгвэл өнгөрсөн сарын байдлаар 2384900 төгрөг болж дөрвөн хувиар буурчээ.

Орон сууцны үнийн индексээс үзвэл шинэ орон сууны нэг ам метр талбайн үнэ одоо нийслэлд дунджаар 2160000 төгрөгтэй гарлаа.Энэ нь өнгөрсөн оны нэгдүгээр сарынхаас 1.7 хувиар хямдарсан үзүүлэлт ажээ.

Шинэ орон сууцны дундаж үнэ Сонгинохайрхан дүүрэгт хамгийн хямд, Сүхбаатар дүүрэгт өндөр байгаа юм.Жишээлбэл, Сүхбаатар дүүрэгт шинэ орон сууцны нэг ам метр талбайн үнэ гурван сая төгрөг байна.Тэгвэл Сонгинохайрхан дүүрэгт 1.6 сая төгрөг байгаа судалгаа гарав.

Улаанбаатар хотод борлуулагдаж байгаа.Хоёр өрөө хуучин орон сууцны дундаж үнэ 97.8 сая төгрөг болж өнгөрсөн оныхоос дөрвөн хувиар буурсан дүн бий.Судалгаанаас үзвэл өнгөрсөн оны хоёрдугаар сард хоёр өрөө орон сууцны үнэ 102.7 сая төгрөгт хүрсэн нь хамгийн өндөр ханш байжээ.Хэдийгээр орон сууцны үнэ ингэж бууж байгаа боловч өндөр өсөлтөө хадгалсан хэвээр.Тухайлбал, 2013 оны нэгдүгээр сарынхаас 17.9 хувиар өндөр байгаа юм. Үнэ хямдарсан ч худалдан авалт буурсан үзүүлэлт гарлаа.Судлаачдын хэлж буйгаар хуучин орон сууцны борлуулалт 10, шинэ орон сууцных 40 орчим хувиар буурчээ.Үүнд урьдчилгаа төлж урт хугацаатай жилийн найман хувийн хүүтэй зээл авсан орон сууц ороогүй.Өөрөөр хэлбэл, үнийг нь бүрэн төлж барагдуулсан орон сууцны борлуулалтыг л тооцон үзсэн байна.

Орон сууцны үнэ тухайн төсөл, барилгын чанараас ихээхэн хамаарч буй нь тодорхой.Дундаж үнэ нь хэдийгээр буурсан харагдаж байгаа ч үнэ өссөн төсөл олон.Тухайлбал, шинээр баригдсан долоон төслийн орон сууцны нэг ам метр талбайн үнэ 50-60 мянган төгрөгөөр нэмэгджээ.Үүнээс гадна байршил сайтай, дээд зэрэглэлийн 15 төслийн орон сууцны нэг ам метр талбайн үнэ зуун мянган төгрөгөөс сая төгрөг хүртэл өссөн байна.

Орон сууцны үнэ, борлуулалт бага зэрэг буурахад эдийн засгийн өнөөгийн хүндрэл нөлөөлж байгааг үгүйсгэх аргагүй.Үүнээс гадна орон сууцны түрээсийн үнэ

буурсан.Тухайлбал, дотоодын иргэдэд түрээсэлж буй орон сууцны төлбөр гурван хувиар унасан.Нэг өрөө орон сууцны сарын түрээсийн төлбөр 488 мянган төгрөг боллоо.Мөн гадаадын иргэнд түрээслүүлж буй нэг өрөө орон сууцных долоон хувиар буурсан юм.Ингээд 377 ам.долларын ханштай байна” хэмээн мэдээллээ.Нэг хэсэг орон сууцны нийлүүлэлт эрэлтээ гүйцэлгүй үнэ өссөн билээ.Нөгөө талаар жил бүр ашиглалтад орох орон сууцны тоо нэмэгдэж буй юм.Жишээ нь өнгөрсөн онд л гэхэд 20 мянган орон сууц ашиглалтад орсон дүн бий.Иймд орон сууцны үнэ буурах нөхцөл бүрдсэн гэдэг.Бас эдийн засгийн хүндрэл орон сууцны үнэ буулгах нэг шалтаг болсон байна.Дорнод аймгийн хувьд шинэ орон сууцны барилгын нэг ам метр талбайн үнэ 900.0-1350.0 төгрөгийн ханштай байна.

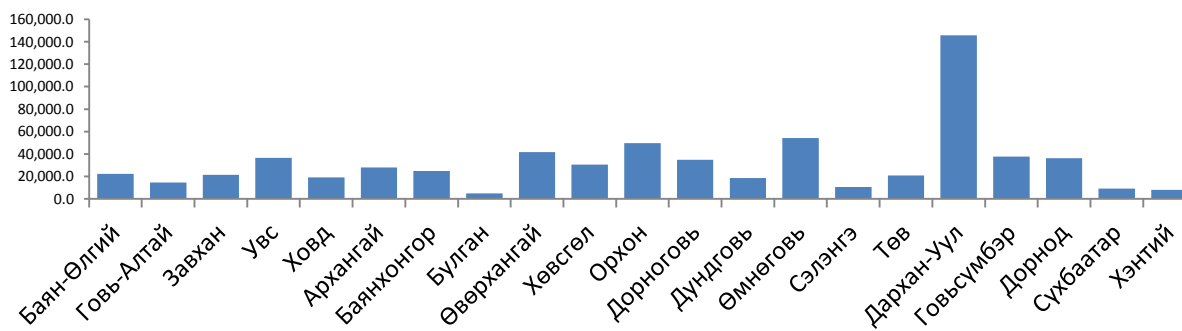
3.7 ХУДАЛДААНЫ САЛБАРЫН ТОВЧ МЭДЭЭЛЭЛ

Худалдаа, үйлчилгээний салбарын үйлдвэрлэлт аймгийн дотоодын нийтбүтээгдхүүний үйлдвэрлэлтэд 20 хувийг эзэлж байгаа нь цар хүрээний хувьд бага биш юм. Тус аймгийн хувьд УБ хоттой 656 км-т зассан замаар холбогдсон, урд, хойд талаараа хилийнбоомт газруудтай ойр, төвийн эрчим хүчинд бүх сум холбогдсон зэрэг худалдаа,үйлчилгээ эрхлэгчдэд боломжтой орчин бүрдсэн онцлогтой. Дээрх мэдээллээс харахадхудалдаа, үйлчилгээ эрхэлж буй аж ахуйн нэгжүүдээс гадна албан секторт ажиллагсадынхувьд дийлэнх нь худалдаа эрхлэгчид байдаг.

Дорнод аймгийн бөөний болон жижиглэн худалдааны нийт борлуулалтыг 21 аймгаар харьцуулан авч үзвэл манай аймгийн хувьд 6 дугаарт байна.

Зураг№14

БӨӨНИЙ БОЛОН ЖИЖИГЛЭН ХУДАЛДААНЫ НИЙТ БОРЛУУЛАЛТ, оны үнээр, аймаг нийслэлээр



2014 оны байдлаар 1483 цэг салбархудалдаа, үйлчилгээ эрхэлж байна. Нэг цэг, салбарын цаана 3-4 хүн хамааралтай байдаг гэсэн судалгаа бий. Худалдааг эрхлэх хэлбэрээр нь авч үзвэл: 80.0 гаруй хувь нь жижиглэнгийн, 20.0 хувь нь бөөний худалдаа эзэлж байгаагаас харахад сүүлийн жилүүдэд бөөний цэг, салбарууд бий болсон байна. Хүнсний бараа татан авалтыг 40.0 орчим хувийг УБхотоос татдаг. Гутал, хувцас зэрэг барааны 80.0 орчим хувийг БНХАУ-аас татан авалт хийдэг байна.

Дорнод аймагт зүүн хөгжлийн тулгуур төв хот юм.

Зураг №15



Аймгийн хувьд мал олонтой, малын гаралтай түүхий эдийн үнэ УБ хотын ханштай бараг ижил байдаг зэргээс шалтгаалж хүн амын худалдан авах чадвар сайн байдаг нь худалдаа эрхлэгчдэд таатай байдлыг бий болгож байдаг.

Албан бус худалдаа эрхлэгчид төвлөрсөн захад худалдаа хийдэг. Ийм учраас худалдаа эрхлэгчдийн ажиллах нөхцөл харьцангуй сайн бөгөөд цаашид гадуур ил задгай худалдаа эрхлэдэг иргэдийг битүү зах барьж өргөжүүлэхэд анхаарах нь зүйтэй байна. Сүүлийн 5 жилийн байдлаар Дорнод аймгийн худалдааны салбарын борлуулалтыг авч үзвэл 2013 болон 2014 онуудад огцом өссөн үзүүлэлттэй байгаа нь дараагийн графикаас харагдаж байна.

ónàèäààèé äàçàð òàðèàèàí ä ýð÷èì òýé õ° äæççýõ ÷èæýéèèä áàðèì òèàõ ø ààðäèàäàèé.

Í ðèì äüä í ü òì äì ðõì éèì õ áí èì ì äæçé àæèè çèè÷èèäý ýðõýèæ áàéäà èðäýäèèä àèü áí èì õ ÕÕÈ, ÁÁÍ, ÇÁÍ –ä òàì ðóóèæ ° ää° è àèì äèí çéèäâýðèýèèí хэмжээнд хувь нэмэр оруулах нь дамжиггүй билээ.

Æèæä äóí ä çéèäâýðèèä äýì æèõ õ° ñèèéí çýýéýí ä í èì í õçí èèä òàì ðóóèàòäà í ðì í í óààäàà òýðýäýé çí äýñí èé çéèäâýðèèí áçóýäæýõççí çéèäâýðèýèò í ýì ýäâýæ , ì ° í ø èí ýýð áèè áí èñí í àæüí áàéðí ù çàðèàèäü äí ðì í í óòæéí òçâè èí ä çí äýñèýè ñàéòàé äðäæ çàðèàèàò, àèü áí èì õ àèì äèí òàà иргэдийг шат дараалан ажилд зуучлан àæüí áàéðòàé áí èä õ àñóóààè í ýì òýðäççí èé çí ðèèòüí í ýä áàéò , ñòì é. Энэхүү зорилтыг аймгийн хөдөлмөрийн хэлтэс цаг үеэ олсон зээлүүдийг олгож явангуях шинээр байгуулагдсан аж ахуйн нэгж , ТББ, хоршоодыг дэмжих бодлого баримталж байгаа нь талархуштай.

ÑÁÍ ÄÈ

Äæ àðóéí í ýæ äàéäóóèèääü ä áí õ áàéäóóèèàòäàà õ° ð° í ä ñàì òççæéí òàèü äí ü ñàéí òàðæ áàéäóóèèàò í ü ççéóýé áí èì ä óó. Ó÷èð í ü áàää õ° ð° í ä ° ð äàéäóóèèää í ýäæèèèí äàðäà çéè àæèèèääääää ääóóèèàò õ° ð° í äèí ýõ ççñâýðäçé áí èì õ , áóñàà ø àèòäàí ààð òçð çí äñíí í àæ àðóéí í ýææéí òì í í ýì ýäâýæ áàéäàä áí äèì äüí çí ðèèóóèèèò ðèèò

Äèì ää äàéäóóèèääñàí òèðí ýý ° ð í óàà ä äýäñâýðò àì üäàð÷ ñòàðèñòèèèéí í ýäýý òàéèàí äààð çäà òäýáí ü òì äì ðõì é áóñ, í èäì õäçé, ñòðäæçé áí èì õ áàéäàè í ü í ýäýýí èé èðò òàì ðàèòàí ä í ° è° èä° ä ó÷èð í ýäýýèèèéí ÷àí àðò ñ° ð° ä òàè ççççèæ áàéäàä äääñäð, í ýäýýèèèéí ñàðèèää äàòü äñàéäóóèèàò

ÁÁÍ -èèä 1.5 æèýýñ äýýø õóäòààääð çéè àæèèèäää ääóóèèääçé òì òèì èäí èä àèááí , ñí í ð òàòàí áóóèæ õóóèèèäэс дараатай òýðýæççýõ

Äæ àðóéí í ýæ äàéäóóèèèääü ä í ü òì äèì ñí í í ýäí áàéðäçé çàðèðàè í ü ° ð ° ääðäàä äýð áí èì ä÷ ýí ý í ü Í ÁÁ-èèí óòàé ðóóèü ç° ð÷èí áí òàí ø àòì ü áçðòäýè òàí äèèòäçé õ° ð° èä° ä í ðèì ä í í óóòüí òèèä í ýäýý áóäèèò, ì ° í áçðòäýèèí

