



СҮХБААТАР АЙМГИЙН
УЛСЫН БҮРТГЭЛ СТАТИСТИКИЙН ГАЗРЫН
СТАТИСТИКИЙН ХЭЛТЭС



АЖ ҮЙЛДВЭР, БАРИЛГА,
ҮЙЛЧИЛГЭЭНИЙ САЛБАРЫН
ТАНИЛЦУУЛГА-2015 ОН

БАРУУН-УРТ ХОТ 2016 ОН

www.1212.mn



www.nso.mn сайтын
Хэрэглэгийн бүртгэлд
бүртгүүлснээр
цахим хаягаар
тогтмол авч болно.



Monstat ezStat
аппликейшн



1900-1212



Лавлах утас

@statistic_mn



Статистик
мэдээлэл



НОМЫН САН



Онлайн лавлах
мессенжер
8:30-17:30

СТАТИСТИКИЙН МЭДЭЭЛЭЛ

ТӨРИЙН ҮЙЛЧИЛГЭЭГ

ХҮНД СУРТАЛ
АВЛИГА

ҮГҮЙ НЭЭЛТТЭЙ
ХҮРГЭНЭ

АГУУЛГА

Үүсэл хөгжил, танилцуулга	4
Аж ахуйн нэгж байгууллагын тоо	5-8
Дотоодын нийт бүтээгдэхүүн	9-12
Аж үйлдвэрийн борлуулсан бүтээгдэхүүн	13-19
Барилга	20-23
Тээвэр үйлчилгээ	24-27
Холбооны салбар	28-29
Дүгнэлт	30-31

СҮХБААТАР АЙМГИЙН УЛСЫН БҮРТГЭЛ
СТАТИСТИКИЙН ГАЗАР

Танилцуулгыг хянан:

Статистикийн хэлтсийн дарга Т.Эрдэнэбат

Танилцуулгыг нэгтгэн боловсруулсан:

Статистикийн хэлтсийн мэргэжилтэн: Ц.Алтанцэцэг

АЖ ҮЙЛДВЭР, БАРИЛГА- ҮЙЛЧИЛГЭЭНИЙ САЛБАРЫН ТАНИЛЦУУЛГА

Хаяг: Нутгийн удирдлагын ордон, Өрөө 103, 103а

Утас: 70518819, 70518203

Цахим хаяг: sukhbaatar@nso.mn

Веб хаяг: www.sukhbaatar.ubseg.mn

Мээллийн нэгдсэн сан www.1212.mn

ФЭЙСБҮҮК ХУУДАС: [HTTPS://WWW.FACEBOOK.COM/STATISTIC](https://www.facebook.com/statistic)

Баруун-урт
2016 он

АЙМГИЙН АЖ ҮЙЛДВЭР, БАРИЛГА, ҮЙЛЧИЛГЭЭНИЙ САЛБАРЫН ҮҮСЭЛ ХӨГЖИЛ, ТАНИЛЦУУЛГА

Манай аймаг анх 1942 онд байгуулагдаж жилдээ 562.6 мянган төгрөгийн бүтээгдэхүүн үйлдвэрлэдэг барилга, оёдлын 2 артель бүхий үйлдвэр хоршооллын артель, цөцгийн тос боловсруулах завод 4, талхны цех зэрэг үйлдвэр үйлчилгээний салбар бүхий жилдээ 700 орчим мянган төгрөгийн бүтээгдэхүүн үйлдвэрлэдэг хүнсний үйлдвэр ажиллуулж байжээ.

Авто тээврийн баазын харъяанд ЖЭС-60 маркийн 48 квт-ыг хүчин чадал бүхий дизель станц суурилуулан ашиглалтанд оруулснаар эрчим хүчний үйлдвэрийн анхны суурь тавигдсан бөгөөд өнөөдөр төв хөдөөгийн бүх сум төвлөрсөн эрчим хүчний хоёр талын эх үүсвэрт холбогдсон 24 цагийн найдвартай ажиллагаатай болж, хөдөөгийн малчин өрхийн 92.8 хувь нь сэргээгдэх эрчим хүчээр хангагдаад байна.

Анх 30 номерын гар телефон станцтай байжээ. Аймаг сүүлийн жилүүдэд холбоо харилцааны систем эрчимтэй хөгжиж бүх сум шилэн кабелийн сүлжээ, үүрэн холбооны 1-5 операторт холбогдсноор хүссэн цагтаа хэрэгцээт мэдээллээ олж авах, дэлхий аль ч өнцөгт холбоо тогтоох боломж бүрдээд байна.

2004-2007 онд манай аймгийн хувьд Цайрт минериал, Баянцогт мөнхийн гал 2009 онд Баян-Эрч, Эрвэн хүдэр гэх зэрэг томоохон уул уурхайн компаниуд байгуулагдан үйл ажиллагаагаа явуулж эхлээд байна.

Аж үйлдвэрийн салбарын эдийн засгийн үзүүлэлтүүдэд аж ахуйн нэгж байгууллагуудад ажиллагсад, зардал, бүтээгдэхүүн үйлдвэрлэлт, биет хэмжээ, үнийн дүнгээр, бүтээгдэхүүний борлуулалт, үндсэн хөрөнгө болон санхүүгийн байдлыг харуулсан үзүүлэлтүүдийг оруулдаг.

Тэдгээр үзүүлэлтүүдийг гаргах мэдээллийн эх сурвалж нь үйлдвэрийн газруудын сар, улирал, жилийн тайлан, тооллого, судалгааны материал нь болдог.

2008 оноос эхлэн аж үйлдвэрийн бүтээгдэхүүнийг 2005 оны зэрэгцүүлэх үнээр тооцож байна.

Аж үйлдвэрийн салбарын ангилал: Аж ахуйн нэгжүүдийг эдийн засгийн үйл ажиллагаагаар ангилахдаа НҮБ-ийн эдийн засгийн үйл ажиллагааны салбарын стандарт ангилал (IV хувилбар)-ыг 2009 оноос эхлэн мөрдөж байна.

Хэд хэдэн төрлийн бүтээгдэхүүн үйлдвэрлэж, ажил үйлчилгээ эрхэлдэг нэгжийг тэдгээрийн дотор мэдэгдэхүйц өндөр хувийн жинтэй бүтээгдэхүүн, ажил үйлчилгээгээр нь үндсэн салбарт оруулдаг.

1. АЖ АХУЙН НЭГЖ БАЙГУУЛЛАГЫН ТАЛААР

Бизнес регистр гэдэг нь аж ахуйн нэгж байгууллагын нэр, хаяг, регистрийн дугаар, борлуулалтын орлого, үндсэн хөрөнгийн хэмжээ, ажиллагчдын тоо зэрэг үндсэн үзүүлэлтийг агуулсан мэдээллийн сан юм. Бизнес регистрийн санд эдийн засгийн бүхий л салбарт үйл ажиллагаа явуулж байгаа аж ахуйн нэгж байгууллага болон тэдгээрийн салбар нэгжүүдийн мэдээллийг хамруулдаг.

Бизнес регистрийн санд 2015 онд 853 аж ахуйн нэгж, байгууллага бүртгэлтэй байгаагийн 685 буюу 80 хувь нь үйл ажиллагаа явуулж, тэдгээрийн 307 буюу 45 хувь нь Баруун-Урт суманд байрлалтай байна.

ХҮСНЭГТ 1.1 БИЗНЕС РЕГИСТРИЙН САНД БҮРТГЭЛТЭЙ ААНБ, сумаар

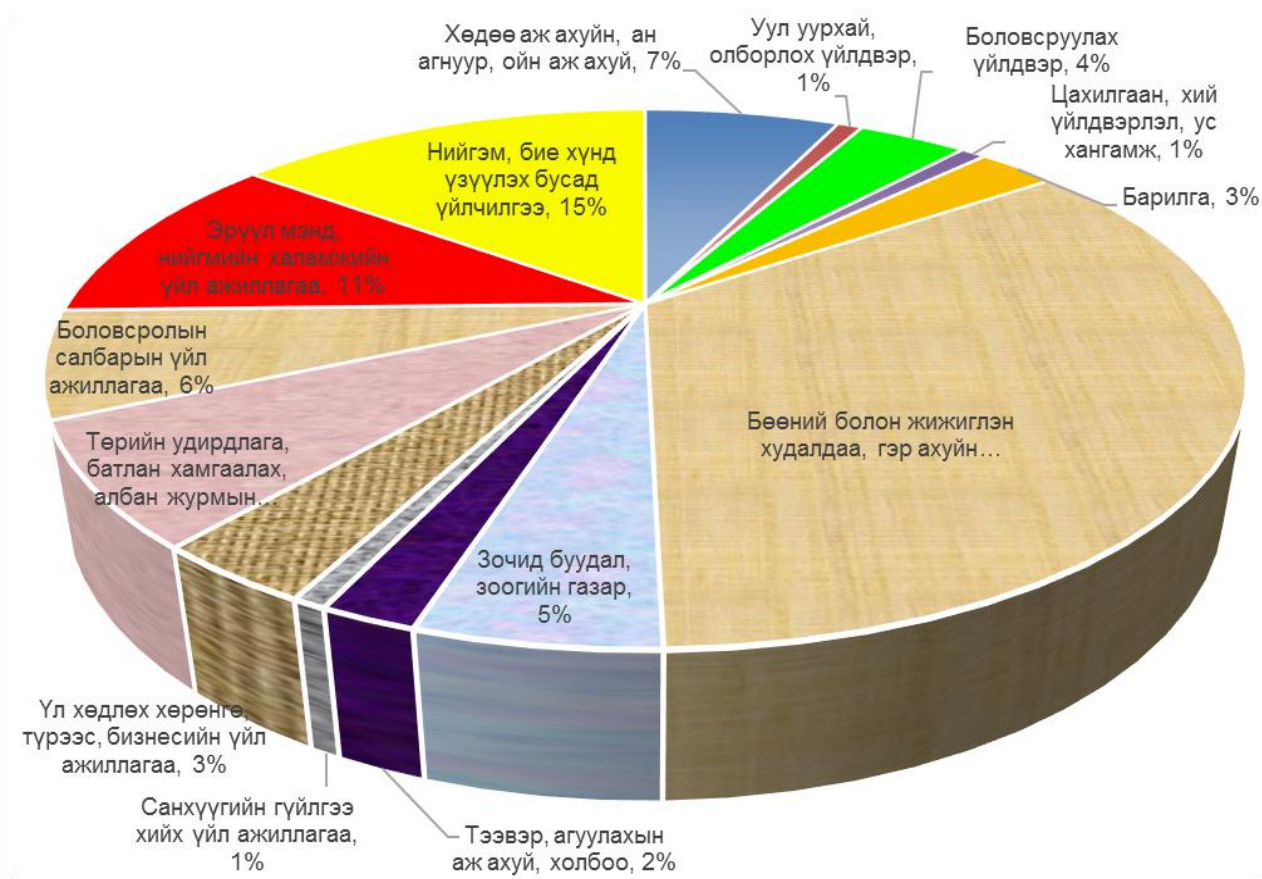
Сум	Нийт ААНБ			үйл ажиллагаа явуулж байгаа ААНБ			үйл ажиллагаа явуулаагүй ААНБ		
	2013	2014	2015	2013	2014	2015	2013	2014	2015
Бүгд	667	762	853	559	607	685	108	155	168
Асгат	44	18	24	38	14	21	6	4	3
Баяндэлгэр	40	31	34	36	25	33	4	6	1
Дарьганга	15	45	43	14	41	39	1	4	4
Мөнххаан	25	39	43	24	34	35	1	5	8
Наран	25	16	20	24	15	17	1	1	3
Онгон	21	27	29	21	25	27	0	2	2
Сүхбаатар	37	28	34	31	24	33	6	4	1
Түвшинширээ	24	30	35	23	27	30	1	3	5
Түмэнцогт	21	47	50	15	40	42	6	7	8
Уулбаян	52	25	28	48	24	25	4	1	3
Халзан	17	20	20	14	19	20	3	1	0
Эрдэнэцагаан	25	58	68	25	50	56	0	8	12
Баруун-Урт	321	378	425	246	269	307	75	109	118

Бизнес регистрийн санд бүртгэлтэй үйл ажиллагаа явуулж байгаа аж ахуйн нэгж байгууллагын тоог эдийн засгийн салбарын ангилалаар авч үзвэл: Хөдөө аж ахуй, ан агнуур, ойн аж ахуйд 6.9 хувь, Уул уурхай, олборлох аж үйлдвэрт 0.9 хувь, Цахилгаан, хий үйлдвэрлэл, усан хангамжид 0.9 хувь, Боловсруулах үйлдвэрт 3.8 хувь, Бөөний болон жижиглэн худалдаа, гэр ахуйн барааны засварлах үйлчилгээний салбарт 34.5 хувь, Зочид буудал зоогийн газарт 5.1 хувь, Тээвэр агуулахын аж ахуй, холбоонд 2.0 хувь, Санхүүгийн гүйлгээ хийх үйл ажиллагаанд 0.7 хувь, үл хөдлөх хөрөнгө түрээс бизнесийн үйл ажиллагаанд 3.5 хувь, Төрийн удирдлага, батлан хамгаалах, албан журмын нийгмийн даатгалд 7.2 хувь, барилга 2.8 хувь, боловсролын салбарт 6.4 хувь, Эрүүл мэнд, нийгмийн халамжийн салбарт 10.8 хувь, Нийгэм, бие хүнд үзүүлэх бусад үйлчилгээнд 14.6 хувь нь тус тус үйл ажиллагаа явуулж байна.

ХҮСНЭГТ 1.2 ҮЙЛ АЖИЛЛАГАА ЯВУУЛЖ БАЙГАА АЖ АХУЙН НЭГЖ БАЙГУУЛЛАГЫН ТОО, салбарын ангилалаар

Салбарын ангилалаар	2013	2014	2015
Бүгд	559	607	685
Хөдөө аж ахуйн, ан агнуур, ойн аж ахуй	27	38	47
Уул уурхай, олборлох үйлдвэр	6	6	6
Боловсруулах үйлдвэр	20	30	26
Цахилгаан, хий үйлдвэрлэл, ус хангамж	5	6	6
Барилга	13	17	19
Бөөний болон жижиглэн худалдаа, гэр ахуйн барааны засварлах үйлчилгээ	201	219	236
Зочид буудал, зоогийн газар	32	31	35
Тээвэр, агуулахын аж ахуй, холбоо	11	16	14
Санхүүгийн гүйлгээ хийх үйл ажиллагаа	10	5	5
Үл хөдлөх хөрөнгө, түрээс, бизнесийн үйл ажиллагаа	21	22	24
Төрийн удирдлага, батлан хамгаалах, албан журмын нийгмийн даатгалын үйл ажиллагаа	50	51	49
Боловсролын салбарын үйл ажиллагаа	40	43	44
Эрүүл мэнд, нийгмийн халамжийн үйл ажиллагаа	65	67	74
Нийгэм, бие хүнд үзүүлэх бусад үйлчилгээ	58	56	100

ЗУРАГ 1.1 ҮЙЛ АЖИЛЛАГАА ЯВУУЛЖ БАЙГАА АЖ АХУЙН НЭГЖ БАЙГУУЛЛАГА, салбараар, 2015 он



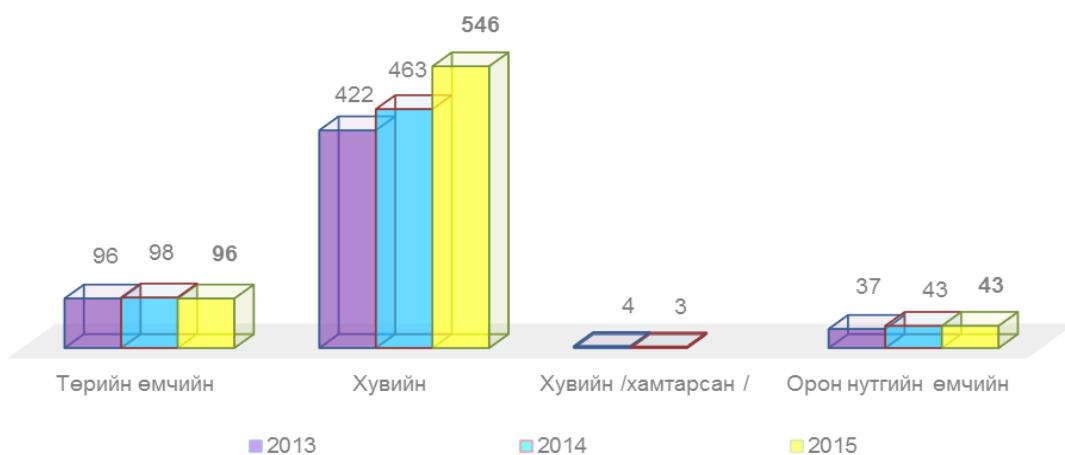
Үйл ажиллагаа явуулж байгаа аж ахуйн нэгж байгууллагыг өмчийн хэлбэрээр авч үзвэл: 79.7 хувь буюу 546 нь хувийн, 14.0 хувь буюу 96 нь төрийн, 6.3 хувь буюу 43 нь орон нутгийн өчийн байна.

2014 оноос орон нутгийн өмчийн байгууллага 2.1 хувиар буурч харин хувийн өмчийн байгууллага 3.4 хувиар, орон нутгийн өмчийн байгууллага 6.3 хувиар тус тус өсчээ.

ХҮСНЭГТ 1.3 ҮЙЛ АЖИЛЛАГАА ЯВУУЛЖ БАЙГАА ААНБ, өмчийн хэлбэр, сумаар

Сум	Бүгд	2013				Бүгд	2014				Бүгд	2015		
		Төрийн өмчийн	Хувийн	Хувийн /хамтарсан /	Орон нутгийн өмчийн		Төрийн өмчийн	Хувийн	Хувийн /хамтарсан /	Орон нутгийн өмчийн		Төрийн өмчийн	Хувийн	Орон нутгийн өмчийн
		Бүгд	559	96	422		4	37	607	98		463	3	43
Асгат	38	5	30	-	3	14	4	7	-	3	21	4	15	2
Баяндэлгэр	36	4	30	-	2	25	4	19	-	2	33	4	27	2
Дарьганга	14	4	8	-	2	41	5	32	-	4	39	5	30	4
Мөнххаан	24	4	18	-	2	34	4	28	-	2	35	4	29	2
Наран	24	4	15	2	3	15	4	9	-	2	17	4	11	2
Онгон	21	4	15	-	2	25	4	19	-	2	27	4	20	3
Сүхбаатар	31	6	22	-	3	24	4	15	2	3	33	4	26	3
Түвшинширээ	23	4	17	-	2	27	4	20	-	3	30	4	23	3
Түмэнцогт	15	4	9	-	2	40	6	30	-	4	42	5	33	4
Уулбаян	48	6	38	1	3	24	4	18	-	2	25	4	19	2
Халзан	14	4	8	-	2	19	4	13	-	2	20	4	14	2
Эрдэнэцагаан	25	4	19	-	2	50	6	40	1	3	56	6	46	4
Баруун-Урт	246	43	193	1	9	269	45	213	-	11	307	44	253	10

ЗУРАГ 1.2 ҮЙЛ АЖИЛЛАГАА ЯВУУЛЖ БАЙГАА ААНБ, өмчийн хэлбэр

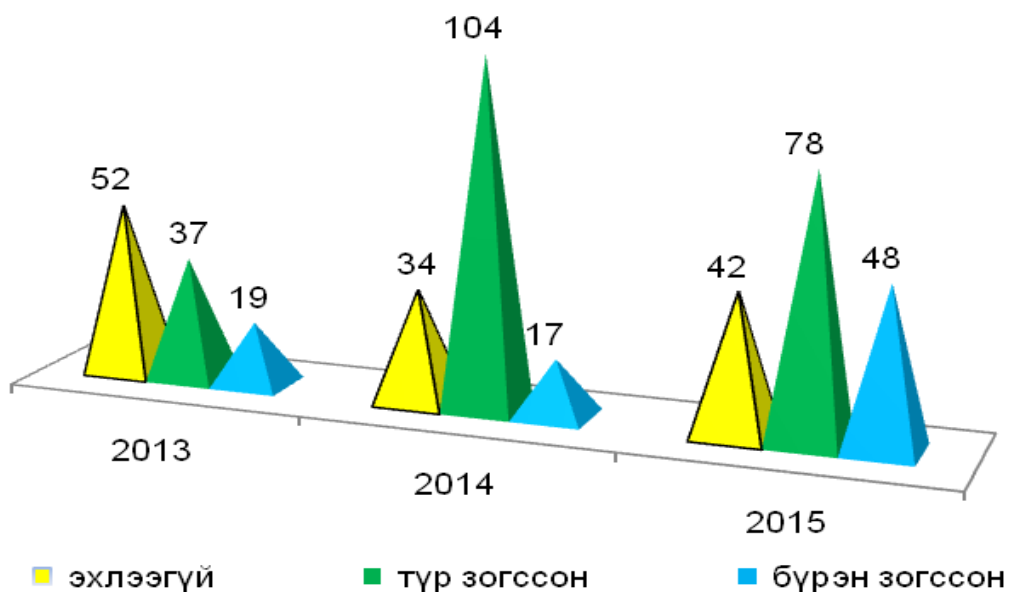


2015 онд үйл ажиллагаа явуулаагүй ААНБ-ууд 168 болж өмнөх оноос 13 буюу 8.4 хувиар өссөн байна. Үүнд үйл ажиллагаа эхлээгүй 42, түр зогссон 78, бүрэн зогссон 48 байна.

ХҮСНЭГТ 1.4 ҮЙЛ АЖИЛЛАГАА ЯВУУЛААГҮЙ ААНБ, өмчийн хэлбэр, сумаар

Сум	Бүгд	2013			Бүгд	2014			Бүгд	2015		
		эхлээгүй	түр зогссон	бүрэн зогссон		эхлээгүй	түр зогссон	бүрэн зогссон		эхлээгүй	түр зогссон	бүрэн зогссон
		Бүгд	108	52		37	19	155		34	104	17
Асгат	6	4	1	1	4	-	4	-	3	1	1	1
Баяндэлгэр	4	1	1	2	6	1	5	-	1		1	
Дарьганга	1	1	-		4	1	2	1	4		2	2
Мөнххаан	1	-		1	5	-	5	-	8	1	3	4
Наран	1	-		1	1	-	1	-	3	1	2	
Онгон	0	-		-	2	-	2	-	2	1		1
Сүхбаатар	6	4	2		4	-	4	-	1	1		
Түвшинширээ	1	1	-		3	1	2	-	5	2	1	2
Түмэнцогт	6	2	1	3	7	2	5	-	8	3	2	3
Уулбаян	4	1	3		1	1	-	-	3	1	2	
Халзан	3	1	2		1			1	0			
Эрдэнэцагаан	0	-			8	2	6	-	12	6	5	1
Баруун-Урт	75	37	25	13	109	26	68	15	118	25	59	34

ЗУРАГ 1.3 ҮЙЛ АЖИЛЛАГАА ЯВУУЛАГҮЙ АЖ АХУЙ НЭГЖ БАЙГУУЛГА, оноор



ХОЁР. ДОТООДЫН НИЙТ БҮТЭЭГДЭХҮҮН

Дотоодын нийт бүтээгдэхүүн /ДНБ/ нь тухайн нутаг дэвсгэрийн хүрээнд дотоод, гадаадын аж ахуйн нэгж, байгууллага, иргэдийн нэг жилийн хугацаанд шинээр бий болгосон нийт нэмэгдэл өртгийн хэмжээ юм. ДНБ-ийг үйлдвэрлэлийн, эцсийн ашиглалтын, орлогын гэсэн 3 аргаар тооцно. Нийт үйлдвэрлэлтээс завсрын хэрэглээг хасч нэмэгдэл өртгийн нийлбэр дүнгээр тооцохыг үйлдвэрлэлийн, эцсийн хэрэглээ, хуримтлал, цэвэр экспортын нийлбэрээр тодорхойлохыг эцсийн ашиглалтын, хөдөлмөрийн хөлс, үндсэн хөрөнгийн хэрэглээ буюу үндсэн хөрөнгийн элэгдэл, үйлдвэрлэл болон импортын цэвэр татвар, үйл ажиллагааны цэвэр ашиг, холимог орлого зэрэг орлогын элементийн нийлбэрээр тооцохыг орлогын арга гэж нэрлэнэ. Үндэсний нийт орлого (ҮНО)-ыг тухайн улсын аж ахуйн нэгж, байгууллага, иргэдийн шинээр бүтээсэн нэмэгдэл өртгийн нийт дүнгээр тодорхойлно.

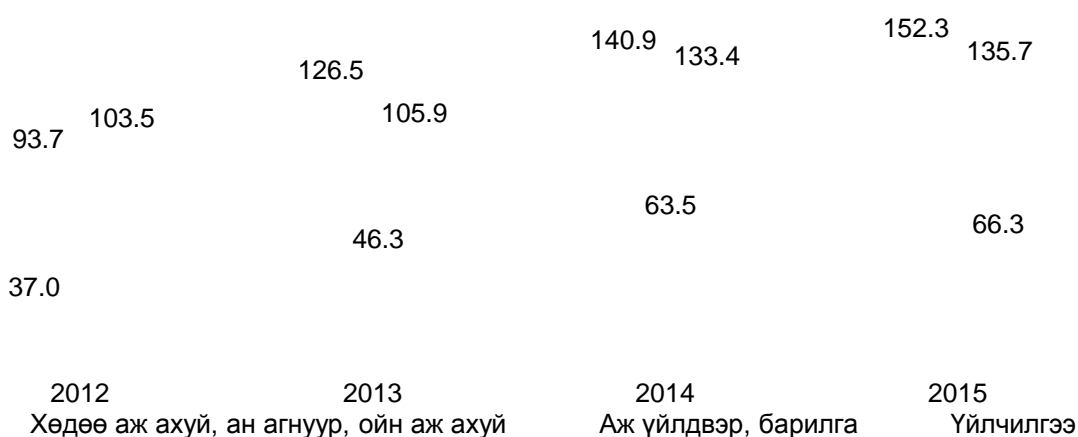
Урьдчилсан гүйцэтгэлээр 2015 онд Сүхбаатар аймаг Монгол улсын дотоодын нийт бүтээгдэхүүний 1.5 хувь буюу 354.3 тэрбум төгрөгийн бүтээгдэхүүн үйлдвэрлэж байгаагийн дээр нэг хүнд ногдох дотоодын нийт бүтээгдэхүүн 6.0 сая төгрөгт хүрлээ.

ДНБ 354.3 тэрбум төгрөг болж өмнөх оноос 16.5 тэрбум төгрөг буюу 4.9 хувиар өсчээ. Ангиллаар нь өмнөх онтой харьцуулан авч үзвэл: Хөдөө аж ахуй, ан агнуур, ойн аж ахуйн салбар 152.3 тэрбум 8.2 хувь, аж үйлдвэр, барилгын салбар 135.7 тэрбум төгрөг болж 1.7 хувь, үйлчилгээний салбар 66.3 тэрбум төгрөг болж 4.3 хувиар тус тус өслөө.

ХҮСНЭГТ 2.1 ДОТООДЫН НИЙТ БҮТЭЭГДЭХҮҮН, салбараар, тэрбум төгрөг

Салбар	2012	2013	2014	2015	%
Дүн	234.2	278.7	337.8	354.3	104.9
Хөдөө аж ахуй, ан агнуур, ойн аж ахуй	93.7	126.5	140.9	152.3	108.2
Аж үйлдвэр, барилга	103.5	105.9	133.4	135.7	101.7
Үйлчилгээ	37.0	46.3	63.5	66.3	104.3

ЗУРАГ 2.1 ДОТООДЫН НИЙТ БҮТЭЭГДЭХҮҮН, салбараар



Улсын хэмжээнд нэг хүнд ногдох дотоодын нийт бүтээгдэхүүнээр Орхон, Улаанбаатар, Дорнод аймгуудийн дараа 4-рт, нийт бүтээгдэхүүн үйлдвэрлэлийн дүнгээр 354.3 тэрбумд хүрч Улаанбаатар, Орхон, Сэлэнгэ, Дорнод, Төв, Хөвсгөл, Өвөрхангай, Архангай, Дархан-Уул аймгуудын дараагаар 10-рт, аж үйлдвэрийн бүтээгдэхүүний үйлдвэрлэлтийн дүнгээр 135.7 тэрбумд хүрч Улаанбаатар, Орхон, Дорнод, Сэлэнгэ, Дархан-Уул аймгийн дараа 6-рт, ХАА-н салбарын бүтээгдэхүүн үйлдвэрлэлийн дүнгээр 152.3 тэрбумд хүрч Төв, Архангай, Хөвсгөл, Өвөрхангай, Хэнтий, Булган, Баянхонгор, Завхан аймгийн дараа 9-р байрт тус тус орж байна.

ХҮСНЭГТ 2.2 ДОТООДЫН НИЙТ БҮТЭЭГДЭХҮҮН, аймаг, салбар, оны үнээр

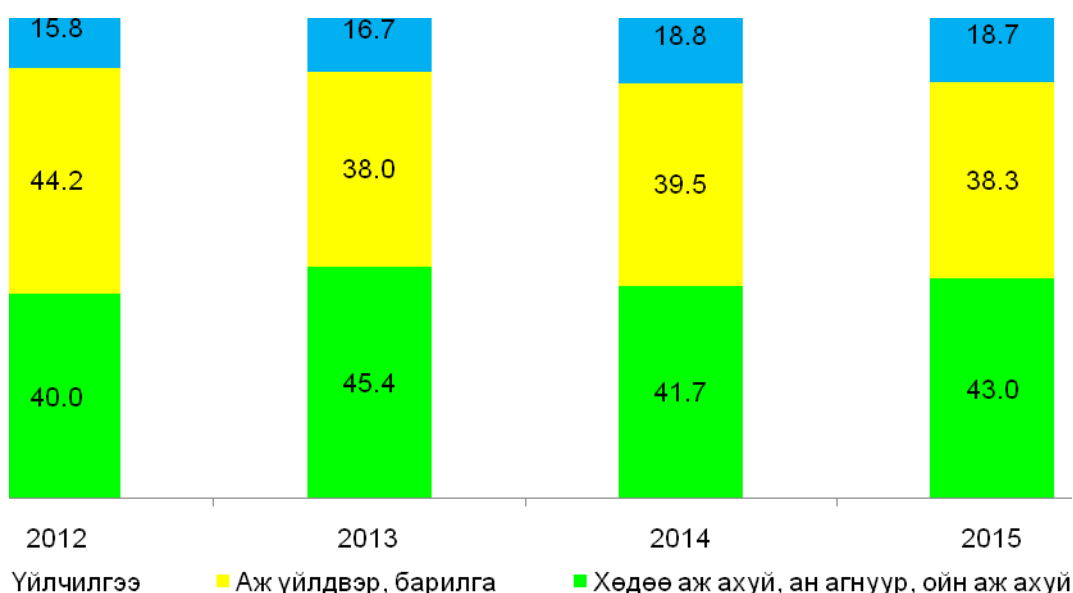
Аймаг	2013	2014	2015*			
				Хөдөө аж ахуй, ан агнуур, ойн аж ахуй	Аж үйлдвэр, барилга	Үйлчилгээ
Улсын дүн	19 174.2	22 227.1	23 166.8	3 150.7	7 899.9	12 116.2
Баян-Өлгий	232.1	289.7	309.8	123.9	45.2	140.6
Говь-Алтай	164.8	219.6	235.1	118.3	40.7	76.2
Завхан	252.6	303.1	322.1	153.0	45.4	123.7
Увс	234.6	292.5	309.3	139.2	51.7	118.5
Ховд	252.8	297.1	320.7	145.9	52.6	122.2
Архангай	315.9	367.6	393.8	251.6	53.6	88.6
Баянхонгор	261.2	328.8	349.4	180.6	60.8	108.0
Булган	257.3	293.9	307.9	189.4	51.7	66.8
Өвөрхангай	307.3	382.3	407.7	213.7	65.6	128.4
Хөвсгөл	369.5	441.4	472.0	218.0	102.9	151.0
Орхон	1 190.4	1 266.3	1 315.6	14.5	1 103.8	197.3
Дорноговь	273.1	308.8	296.1	101.3	52.1	142.7
Дундговь	179.4	213.1	233.9	146.4	22.5	65.0
Өмнөговь	454.7	335.8	315.8	104.2	84.3	127.3
Сэлэнгэ	492.6	586.2	595.8	141.2	295.5	159.1
Төв	374.5	474.5	506.0	296.5	93.6	115.9
Дархан-Уул	305.1	362.1	381.7	39.7	154.6	187.4
Говьсүмбэр	57.6	72.9	76.6	19.8	22.4	34.4
Дорнод	383.9	666.7	567.9	97.7	354.4	115.9
Сүхбаатар	278.7	337.8	354.3	152.3	135.7	66.2
Хэнтий	283.2	316.9	344.7	207.2	42.1	95.5
Улаанбаатар	12 252.7	14 070.0	14 750.7	103.3	4 971.0	9 676.4

* Урьдчилсан гүйцэтгэл

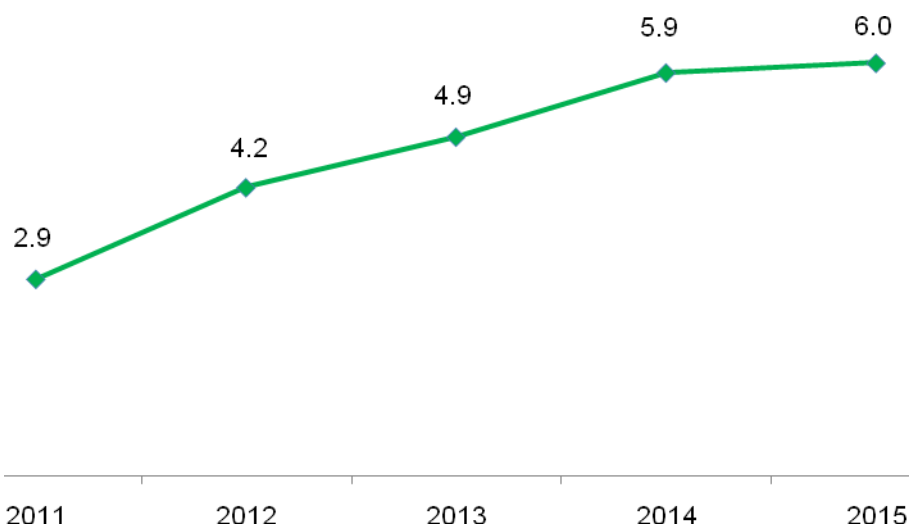
Дотоодын нийт бүтээгдэхүүнийг салбараар нь авч үзвэл: Хөдөө аж ахуй, ан агнуур, ойн аж ахуйн салбар нь өнгөрсөн оноос 8.2 хувиар, 2012 оноос 62.6 хувь, аж үйлдвэр, барилгын салбар нь өнгөрсөн оноос 1.7 хувиар, 2012 оноос 31.1 хувь, үйлчилгээний салбар нь өнгөрсөн оноос 4.3 хувиар, 2012 оноос 79.0 хувь болж тус тус өссөн таатай үзүүлттэй байна.

2015 онд дотоодын нийт бүтээгдэхүүний 43.0 хувь нь ХАА, ан агнуур, ойн аж ахуй, 38.3 хувь нь аж үйлдвэр барилгын салбар, 18.7 хувь нь үйлчилгээний салбарт бүтээгдэж байна.

ЗУРАГ 2.2 ДОТООДЫН НИЙТ БҮТЭЭГДЭХҮҮНД, салбаруудын эзлэх хувь



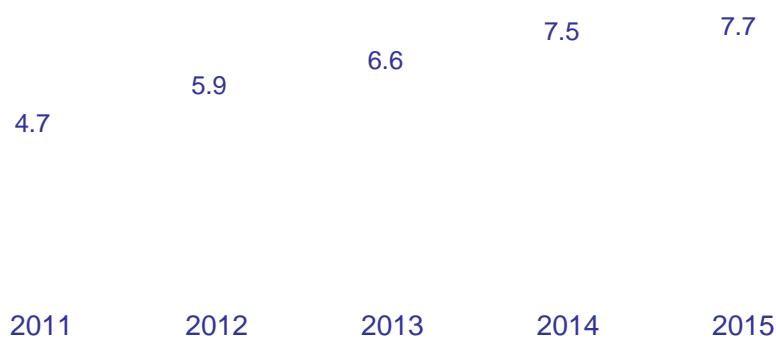
ЗУРАГ 2.3 НЭГ ХҮНД НОГДОХ ДОТООДЫН НИЙТ БҮТЭЭГДЭХҮҮН, сая.төг



ХҮСНЭГТ 2.3 НЭГ ХҮНД НООГДОХ ДОТООДЫН НИЙТ БҮТЭЭГДЭХҮҮН, аймаг

Аймаг	2013	2014	2013	2014	2015
Улсын дүн	4.7	5.9	6.6	7.5	7.7
Баян-Өлгий	1.6	2.0	2.5	3.1	3.2
Говь-Алтай	1.7	2.4	3.1	4.0	4.2
Завхан	2.1	3.0	3.9	4.5	4.6
Увс	2.0	2.5	3.2	3.9	4.0
Ховд	1.8	2.3	3.2	3.7	3.9
Архангай	2.1	3.0	3.7	4.1	4.3
Баянхонгор	1.9	2.5	3.3	4.1	4.2
Булган	2.9	3.5	4.7	5.1	5.1
Өвөрхангай	1.5	2.0	3.0	3.6	3.6
Хөвсгөл	2.0	2.5	3.1	3.6	3.7
Орхон	11.4	12.3	12.7	13.4	13.5
Дорноговь	2.9	3.9	4.4	4.9	4.6
Дундговь	2.3	3.2	4.8	5.2	5.3
Өмнөговь	5.8	5.7	6.9	5.3	5.2
Сэлэнгэ	3.7	4.4	4.8	5.6	5.6
Төв	2.5	3.2	4.3	5.4	5.6
Дархан-Уул	2.0	2.7	3.1	3.6	3.8
Говьсүмбэр	2.5	2.9	4.0	4.7	4.7
Дорнод	3.0	3.5	5.4	9.1	7.5
Сүхбаатар	3.5	4.5	5.3	6.1	6.1
Хэнтий	2.4	3.1	4.2	4.6	4.8
Улаанбаатар	6.8	8.5	9.1	10.3	10.7

ЗУРАГ 2.4 НЭГ ХҮНД НООГДОХ ДОТООДЫН НИЙТ БҮТЭЭГДЭХҮҮН, улсын дүн



ГУРАВ. АЖ ҮЙЛДВЭР

Аж үйлдвэрийн нийт бүтээгдэхүүн, 2005 оны зэрэгцүүлэх үнээр 26.6 тэрбум төгрөг болж өнгөрсөн оны мөн үеэс 1.2 хувиар буюу 0.3 тэрбум төгрөгөөр буурчээ.

Ангиллаар нь өмнөх онтой харьцуулан авч үзвэл: боловсруулах аж үйлдвэрийнх 0.6 тэрбум төгрөг болж 2.7 хувиар өсч, уул уурхай, олборлох аж үйлдвэрийн салбарынх 19.4 тэрбум төгрөг болж 1.5хувь, цахилгаан дулааны эрчим хүч үйлдвэрлэл, усан хангамжийн салбарынх 6.6 тэрбум төгрөг буюу 0.9 хувиар тус тус буурлаа.

Аж үйлдвэрийн нийт бүтээгдэхүүн үйлдвэрлэлтийг салбараар нь нийт дүнд эзлэх хувийн жингээр авч үзвэл: Уул уурхай олборлох үйлдвэр 73.1 хувь, Боловсруулах аж үйлдвэр 2.1 хувь, Цахилгаан, дулааны эрчим хүч үйлдвэрлэлт, усан хангамж 24.8 хувийг тус тус эзэлж байна.

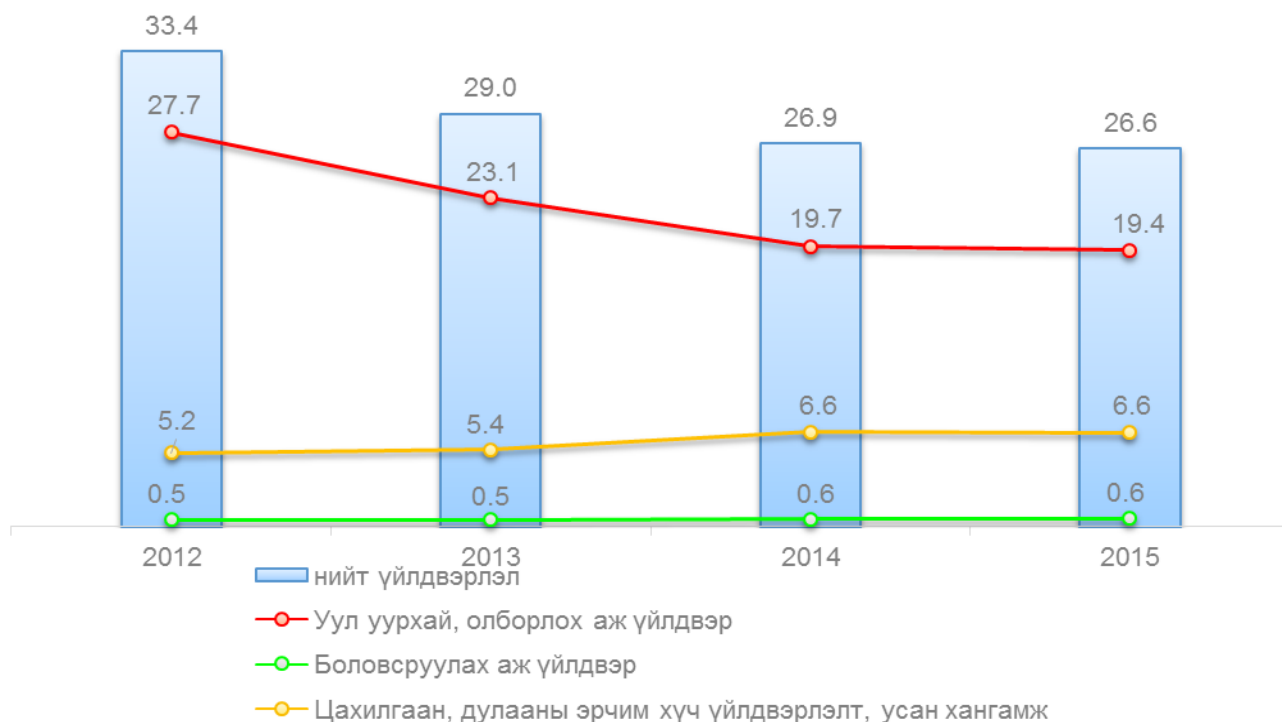
Бүтээгдэхүүн үйлдвэрлэлтээр нь авч үзвэл: Цайрын баяжмал олборлолт 69.5 хувь, нүүрс олборлолт 23.5 хувь, Хайрга үйлдвэрлэлт 0.1 хувь, цахилгаан дулааны эрчим хүч үйлдвэрлэлт, усан хангамж үйлдвэрлэлт 23.6 хувь, хүнсний бүтээгдэхүүн ундаа үйлдвэрлэлт 1.2 хувийг тус тус эзэлж байна.

Өнгөрсөн оноос цайрын баяжмал, хайрга 0.2-1.9 функтээр буурч, харин нүүрс олборлолт үйлдвэрлэлт 1.4 функтээр өсчээ.

ХҮСНЭГТ 3.1 АЖ ҮЙЛДВЭРИЙННИЙТ БҮТЭЭГДЭХҮҮН ҮЙЛДВЭРЛЭЛТ, 2005 оны зэрэгцүүлэх үнээр, сая.төг

Аж үйлдвэрийн салбар	2012	2013	2014	2015	Дүнд эзлэх хувь	
					2014	2015
Дүн	33 354	28 964	26 872	26 561	100.0	100.0
Уул уурхай, олборлох аж үйлдвэр	27 684	23 070	19 679	19 410	73.2	73.1
Нүүрс	3 361	1 713	552	938	2.1	3.5
Цайрын баяжмал	24 318	21 337	19 051	18 455	70.9	69.5
Хайрга		20	77	17	0.3	0.1
Боловсруулах аж үйлдвэр	488	497	551	565	2.0	2.1
Хүнсний бүтээгдэхүүн, ундаа үйлдвэрлэлт	331	265	311	331	1.2	1.2
Дээрхи ангид ороогүй бусад үйлдвэрлэл	157	232	239	234	0.9	0.9
Цахилгаан, дулааны эрчим хүч үйлдвэрлэлт, усан хангамж	5 183	5 398	6 643	6 586	24.7	24.8
Цахилгаан, дулаан, уур үйлдвэрлэл	4 932	5 105	6 467	6 272	24.1	23.6
Ус хуримтлуулах, ариутгах, усан хангамжийн үйл ажиллагаа	250	293	176	314	0.7	1.2

ЗУРАГ 3.1 АЖ ҮЙЛДВЭРИЙН НИЙТ БҮТЭЭГДЭХҮҮН ҮЙЛДВЭРЛЭЛТ, 2005 оны зэрэгцүүлэх үнээр, тэрбум.төг

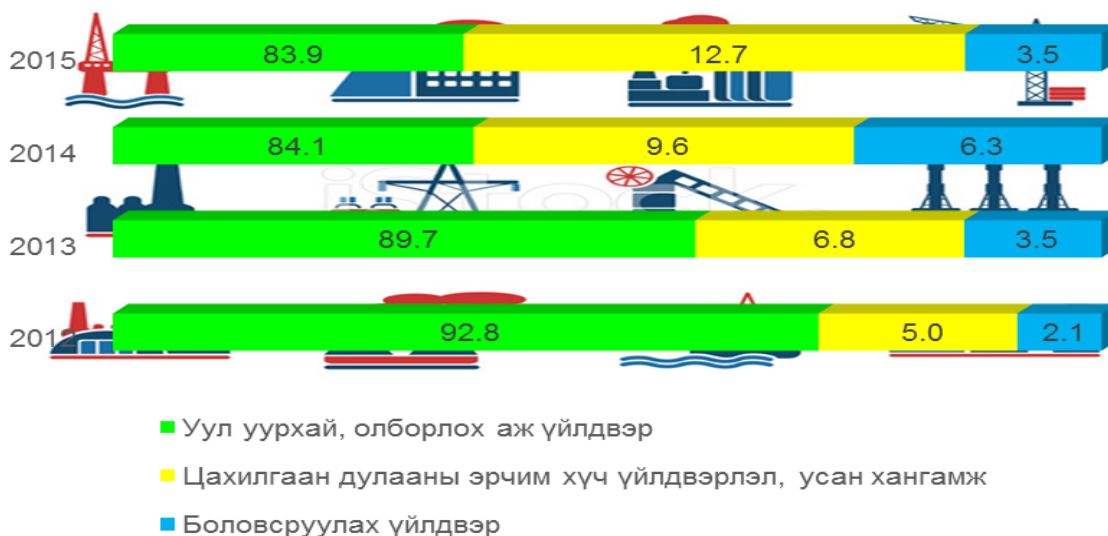


2015 оны байдлаар нийт үйлдвэрлэл өнгөрсөн оны мөн үеэс 9.9 хувь буюу 6.2 сая төгрөгөөр өссөн нь уул уурхай, олборлох үйлдвэр 9.6 хувь, цахилгаан дулааны эрчим хүч үйлдвэрлэл 45 хувиар өссөн нь нөлөөлсөн байна.

ХҮСНЭГТ 3.2 АЖ ҮЙЛДВЭРИЙН САЛБАРЫН БҮТЭЭГДЭХҮҮНИЙ НИЙТ ҮЙЛДВЭРЛЭЛ, оны үнээр, сая.төг

Аж үйлдвэрийн салбар	2012	2013	2014	2015
Бүгд	83 339.6	66 058.3	62 622.5	68 843.4
Уул уурхай, олборлох аж үйлдвэр	77 377.1	59 272.0	52 678.1	57 738.1
Хүрэн нүүрс олборлолт	29 434.4	10 291.2	1 482.5	3 277.3
Чулуун нүүрс олборлолт	211.7	-	-	-
Цайрын баяжмал олборлолт	47 690.8	48 852.6	50 651.9	54 350.0
Хайрга	40.3	128.3	543.7	110.8
Цахилгаан дулааны эрчим хүч үйлдвэрлэл, усан хангамж	4 185.7	4 492.3	6 022.3	8 728.8
Дулааны эрчим хүч	2 313.5	2 658.8	3 287.5	5 002.2
Түгээсэн цэвэр ус	304.1	307.5	354.3	606.6
Цахилгаан	1 568.2	1 526.0	2 380.5	3 119.9
Боловсруулах үйлдвэр	1 776.8	2 294.0	3 922.1	2 376.5
Хүнсний бүтээгдэхүүн, ундаа, ус үйлдвэрлэл	896.1	771.0	1 079.1	1 174.3
Хувцас үйлдвэрлэл	79.7	150.3	234.1	222.2
Модон эдлэл	15.7	145.6	38.4	26.8
Төмөр эдлэл үйлдвэрлэл	63.4	44.2	37.5	28.4
Барилгын бүтээгдэхүүн	549.7	962.7	2 353.3	718.4
Бусад үйлдвэрлэл	172.2	220.1	179.8	206.5

ЗУРАГ 3.2 АЖ ҮЙЛДВЭРИЙН САЛБАРЫН БҮТЭЭГДЭХҮҮНИЙ НИЙТ ҮЙЛДВЭРЛЭЛИЙН ДҮНД ЭЗЛЭХ ХУВЬ



Аж үйлдвэрийн борлуулсан бүтээгдэхүүн, оны үнээр 120.4 тэрбум төгрөг болж өнгөрсөн оны мөн үеэс 1.8 хувь буюу 2.2 тэрбум төгрөгөөр буурч, 2012 оноос 9.7 хувь буюу 10.6 тэрбум төгрөгөөр өсчээ. Аж үйлдвэрийн борлуулалтанд бүтээгдэхүүний эзлэх хувиар нь авч үзвэл: уул, уурхай, олборлох аж үйлдвэрийн борлуулалт 90.3 хувь буюу 108.7 тэрбум, Боловсруулах аж үйлдвэр 2.3 хувь буюу 2.7 тэрбум, Цахилгаан дулаан, эрчим хүчний үйлдвэрлэлт, усан хангамжийн борлуулалт, 7.4 хувь буюу 8.9 тэрбум төгрөгийн борлуулалт тус тус эзэлж байна.

ХҮСНЭГТ 3.3 АЖ ҮЙЛДВЭРИЙН БОРЛУУЛСАН БҮТЭЭГДЭХҮҮН, оны үнээр, сая.төг

Аж үйлдвэрийн салбар	2012	2013	2014	2015	%
Дүн	143 823.2	109 821.3	122 561.0	120 374.5	100.0
Уул уурхай, олборлох аж үйлдвэр	138 136.5	103 092.2	111 948.0	108 728.5	90.3
Нүүрс	29 676.5	10 291.2	1 482.6	2 715.9	2.3
Цайрын баяжмал	108 419.7	92 672.7	109 921.7	99 403.0	82.6
Хайрга	40.3	128.3	543.7	6 609.6	5.5
Боловсруулах аж үйлдвэр	1 660.9	2 073.8	4 590.8	2 723.5	2.3
Хүнсний бүтээгдэхүүн, ундаа үйлдвэрлэлт	957.2	783.0	1 066.3	1 174.6	1.0
Дээрхи ангид ороогүй бусад үйлдвэрлэл	703.7	1 290.7	3 524.5	1 548.9	1.3
Цахилгаан, дулааны эрчим хүч үйлдвэрлэлт, усан хангамж	4 025.8	4 655.4	6 022.2	8 922.6	7.4
Цахилгаан, дулаан, уур үйлдвэрлэл	3 721.7	4 184.8	5 667.9	8 122.1	6.7
Ус хуримтлуулах, ариутгах, усан хангамжийн үйл ажиллагаа	304.1	470.6	354.3	800.4	0.7

Өнгөрсөн оны мөн үеэс гол нэр төрлийн бүтээгдэхүүнээс хүрэн нүүрс, түгээсэн цэвэр ус, цахилгаан, аарц, бялуу, хийжүүлсэн цэвэр ус, рашаан, хэвийн боов, цөцгий, ажлын хувцас, даалин, гэрийн бүрээс, дээлнээс бусад монгол хувцас, монгол гутал, пальто, хүрэм, морин хуур, эсгий зэрэг нэр төрлийн бүтээгдэхүүн үйлдвэрлэлт өнгөрсөн оны мөн үеэс өссөн байна.

ХҮСНЭГТ 3.4 АЖ ҮЙЛДВЭРИЙН САЛБАРЫН ГОЛ НЭР ТӨРЛИЙН БҮТЭЭГДЭХҮҮН ҮЙЛДВЭРЛЭЛ, төрлөөр

Гол нэр төрлийн бүтээгдэхүүн	Хэмжих нэгж	2012	2013	2014	2015
Уул уурхай, олборлох аж үйлдвэр					
Хүрэн нүүрс	мян.тн	387.8	205.2	66.1	112.3
Чулуун нүүрс	мян.тн	14.7	-	-	-
Цайрын баяжмал	мян.тн	118.0	103.5	92.5	89.6
Хайрга	мян.мЗ	1.8	4.4	17.2	3.8
Цахилгаан дулааны эрчим хүч үйлдвэрлэл, усан хангамж					
Дулааны эрчим хүч	мян.Гкал	84.5	77.3	80.0	94.4
Түгээсэн цэвэр ус	мян.мЗ	157.0	180.8	181.8	205.1
Цахилгаан	сая.квт	18.9	20.4	23.7	25.3
Хүнсний бүтээгдэхүүн, ундаа, ус үйлдвэрлэл					
Аарц	тн	-	4.0	2.5	1.7
Бялуу	тн	1.3	1.6	4.3	6.9
Зайрмаг	мян.ш	461.2	396.2	288.9	145.3
Нарийн боов	тн	59.1	27.5	51.4	51.6
Талх	тн	580.6	468.6	534.3	518.6
Тараг	мян.л	4.5	3.6	5.5	3.8
Хиамны зүйл	тн	3.3	3.1	2.6	1.6
Хийжүүлсэн цэвэр ус, рашаан	мян.л	62.3	-	155.5	308.6
Хэвийн боов	тн	20.6	13.0	18.7	18.6
Хэрчсэн гурил	тн	-	0.5	9.4	1.7
Жүүс	мян.л	2.7	-	-	-
Бууз, банш		1.7	0.6	-	-
Цөцгий	тн	-	-	-	0.1
Хувцас үйлдвэрлэл					
Ажлын хувцас	ш	-	16	36	53
Гар хийцийн оёмол эдлэл /Хөөрөгний дайлин г.м/	мян.төг	-	32.0	12.0	16.0
Гэрийн бүрээс	ш	7	1	-	14
Дээлнээс бусад монгол хувцас	ш	-	490	339	362
Монгол гутал	хос	-	384	69	228
Буриад гутал	хос	130	-	-	-
Хүүхдийн савхин гутал ботинк	хос	24	-	-	-
Савхин гутал, ботинк	хос	15	-	-	-
Эсгий гутал	хос	20	-	-	-
Хүүхдийн эсгий гутал	хос	15	-	-	-
Монгол дээл, тэрлэг	ш	2 315	2 681	3 555	2 939
Оёмол пальто	ш	-	35	-	1
Оёмол хүрэм	ш	-	31	48	55
Өмд	ш	-	54	68	25

ХҮСНЭГТ 3.4 ҮРГЭЛЖЛЭЛ

Гол нэр төрлийн бүтээгдэхүүн	Хэмжих нэгж	2012	2013	2014	2015
Цамц	ш	30	-	-	-
Шорт	ш	-	14	-	-
Туурга	ш	-	16	111	72
Хүүхдийн өлгий	ш	-	2	2	-
Хүүхдийн платые	ш	-	43	1	-
Эмэгтэй хослол	ш	-	24	8	-
Эрэгтэй, эмэгтэй пиджак	ш	-	15	-	-
Бусад	мян.төг	12 319.0	-	-	-
Юбка	ш	-	5	3	-
Модон эдлэл		-	-	-	-
Бүх төрлийн чавхдаст хөгжмийн зэмсэг	ш	-	10	-	4
Гал тогооны ерөөний модон тавилга	ш	-	10	16	9
Гар урлал, сийлбэрийн зүйлс	ш	-	4	5	-
Гэрийн бусад модон тавилга	ш	-	66	31	18
Модон торх, хувин	ш	-	15	-	-
Гэрийн мод	ш	-	1	-	-
Модон сандал	ш	235	458	239	104
Төрөл бүрийн модон тэрэг	ш	-	1	-	-
Бусад	мян.төг	-	-	-	-
Төрөл бүрийн модон эдлэл	мян.төг	14 400.0	77 085.0	12 110.0	10 610.0
Төмөр эдлэл үйлдвэрлэл					
Гал зуух, хоолны төмөр эдлэл	мян.төг	2 750.0	21 298.0	24 048.0	19 909.0
Гэр ахуйн төмөр эдлэл	ш	-	580	492	151
Хутга, заазуур, хайч	ш	100	-	-	-
Төмөр таг	мян.ш	-	20	-	-
Бусад	мян.төг	59 046	-	-	-
Ширмэн болон төмөр зуух, яндан	ш	20	92	66	36
Барилгын бүтээгдэхүүн					
Бетон зуурмаг	м3	-	-	5 026.1	269.5
Замын хавтан, хашлага	м2	3 629.3	8 051.1	3 517.1	451.6
Таваарын бетон	м3	166.9	171.7	160.0	16.6
Улаан тоосго	мян.ш	618.9	1 251.5	2 336.4	184.5
Хуванцар хүрээтэй хаалга, цонх	м2	29300	-	-	-
Хүрмэн блок	мян.ш	185.1	425.6	632.2	495.0
Бусад үйлдвэрлэл					
Ариун цэврийн цаас	мян.ш	-	3.9	11.3	1.0
Сувагжуулалт		101.9	122.7	121.9	121.0
Эсгий	мян.м	2.7	6	1.5	1.7

ХҮСНЭГТ 3.5 ДУЛААНЫ ТЭНЦЭЛ, мян.гкал

Үзүүлэлт	2012	2013	2014	2015
Үйлдвэрлэсэн	84.5	77.3	80.0	94.4
Дулааны цахилгаан станцын дотоод хэрэглээ	1.2	2.2	2.2	1.3
бүгд	82.2	74.2	76.8	91.7
Хөдөө аж ахуйн салбарт	0.0	0.6	0.5	0.5
Боловсруулах аж үйлдвэрт	0.4	1.1	1.8	2.2
Ус ариутгал, усан хангамжийн салбарт	0.1	0.1	0.1	0.2
Барилгын салбарт	1.2	1.4	2.5	2.9
Жижиглэн болон бөөний худалдааны салбарт	5.6	6.3	7.4	7.3
Зочид буудал, зоогийн газарт	2.8	2.4	2.7	2.9
Тээврийн салбарт	0.8	0.0	0.1	0.2
Холбооны салбарт	0.7	0.2	0.1	0.1
Боловсролын салбарт	22.2	15.1	15.1	21.1
Эрүүл мэндийн салбарт	11.1	9.7	11.1	14.3
Бусад салбарт	16.7	15.7	15.2	19.3
Хүн амд	20.6	21.7	20.2	20.8
Түгээлтийн алдагдал	1.1	0.8	1.0	1.4

ХҮСНЭГТ 3.6 НҮҮРСНИЙ ТЭНЦЭЛ, мян.тн

Үзүүлэлт	2012	2013	2014	2015
Нөөц бүгд	422.5	220.5	72.1	112.3
Оны эхний үлдэгдэл	20.0	15.3	6.0	-
Үйлдвэрлэсэн	402.5	205.2	66.1	112.3
Хэрэглэсэн бүгд	36.4	50.7	63.8	66.8
Цахилгаан, дулааны станцад хэрэглэсэн болон өрхөд нийлүүлсэн	-	10.4	30.4	39.6
Хөдөө аж ахуйн салбарт	2.8	5.9	6.8	0.2
Уул уурхай, олборлох аж үйлдвэрт	4.9	4.4	5.9	3.5
Боловсруулах аж үйлдвэрт	-	-	0.1	-
Жижиглэн болон бөөний худалдааны салбарт	0.4	-	-	1.7
Зочид буудал, зоогийн газарт	0.2	0.4	0.5	0.5
Холбооны салбарт	-	-	-	0.1
Боловсролын салбарт	1.8	1.3	1.3	6.5
Эрүүл мэндийн салбарт	0.8	0.3	0.5	1.6
Бусад салбарт	16.8	19.9	10.3	7.6
Хүн амд	8.7	8.1	8.0	5.5
Экспорт	-	154.5	8.3	45.5
Тээвэрлэх, хадгалах үеийн хорогдол	370.8	9.3	-	-
Оны эцсийн үлдэгдэл	15.3	6.0	-	-

ХҮСНЭГТ 3.7 НЭГ ХҮНД НООГДОХ АЖ ҮЙЛДВЭРИЙН ЗАРИМ НЭР ТӨРЛИЙН БҮТЭЭГДЭХҮҮНИЙ ҮЙЛДВЭРЛЭЛ

Бүтээгдэхүүн	Хэмжих нэгж	2012	2013	2014	2015
Нүүрс	тн	0.7	0.4	0.1	0.2
Цайрын баяжмал	тн	0.2	0.2	0.2	0.2
Дулааны эрчим хүч	Гкал	0.2	0.1	0.1	0.2
Түгээсэн цэвэр ус	м3	0.3	0.3	0.3	0.3
Цахилгаан	квт	3.5	3.8	4.4	0.0
Зайрмаг	ш	0.8	0.7	0.5	0.2
Хийжүүлсэн цэвэр ус, рашаан	л	0.1	-	0.3	0.5
Бетон зуурмаг	м3	-	-	0.1	0.0
Замын хавтан, хашлага	м2	0.1	0.1	0.1	0.0
Улаан тоосго	ш	1.1	2.2	4.1	0.3
Хүрмэн блок	ш	0.3	0.8	1.2	0.9

ДӨРӨВ. БАРИЛГА

Барилга угсралт, их засвар нь барилга байшин барих болон инженерийн зориулалтаар зам, гүүр, далан угсрах зэрэг инженерийн бусад байгууламжийг барих хэлбэрээр үндсэн хөрөнгийг бий болгох, шинэчлэх, засварлах, өргөтгөхөд чиглэсэн үйл ажиллагаа юм.

Аймгийн хэмжээнд 2015 онд 42.4 тэрбум төгрөгийн барилга угсралт, их засварын ажил хийсэн нь өнгөрсөн оноос 59.8 дахин буюу 63.2 тэрбум төгрөгөөр буурсан бол 2012 оныхоос 2.0 дахин буюу 28.1 тэрбум төгрөгөөр өсчээ.

Нийт барилга угсралт, их засварын ажлын гүйцэтгэлийн 5.7 тэрбум төгрөг буюу 13.4 хувь нь аймгийн барилгын байгууллага, 36.7 тэрбум төгрөг буюу 86.6 хувь нь гадны барилгын байгууллагууд хийж гүйцэтгэсэн байна. Барилга угсралт, их засварын ажил өнгөрсөн оноос аймгийн барилгын компаниуд 32.3 хувь буюу 2.7 тэрбум төгрөгөөр, гадны гүйцэтгэгч барилгын компаниудын 61.8 хувь буюу 60.5 тэрбум төгрөгөөр тус тус буурсан байна.

2011 онд манай аймаг ХӨРӨНГӨ ОРУУЛАГЧ ХАНДИВЛАГЧ нарын уулзалтыг улсаа анх удаа зохион байгуулсны үр дүнд гадны барилгын гүйцэтгэгч байгууллагууд тендэр болон харилцан гэрээ түншлэлээр манай аймаг уруу хөрөнгө оруулалт хийж байгаа нь аймаг маань улсадаа тэргүүний “ЖИШИГ АЙМАГ” болох зорилт тавин ажиллаж байгаатай шууд холбоотой билээ.

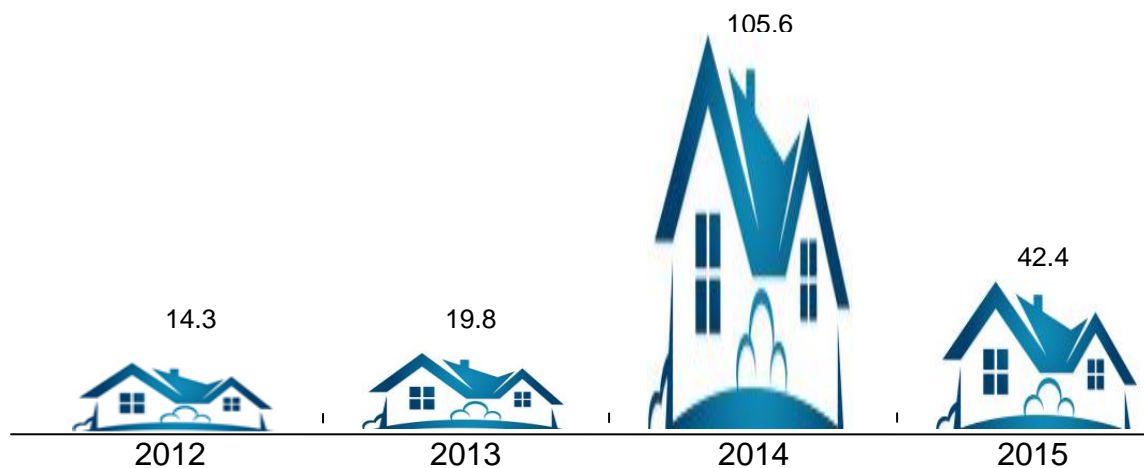
2015 онд 23 барилга, байгууламж ашиглалтанд орсон бөгөөд өнгөрсөн оноос 67.1 хувиар буурсан гүйцэтгэлтэй байна.

Нийт барилга угсралт, их засварын ажлын гүйцэтгэлийг төрлөөр нь авч үзвэл: Орон сууцны барилга 6.8 тэрбум төгрөг, орон сууцны бус барилга 29.6 тэрбум төгрөг, инженерийн барилга байгууламж 3.7 тэрбум төгрөг, барилга байгууламжийн их засварт 2.3 тэрбум төгрөгийн ажил тус тус хийгджээ.

ХҮСНЭГТ 4.1 БАРИЛГА УГСРАЛТ, ИХ ЗАСВАРЫН АЖИЛ, оны үнээр, сая төг

Үзүүлэлт	2012	2013	2014	2015
Барилга угсралт, их засварын ажил бүгд	14 267.5	19 827.2	105 600.8	42 352.6
Орон сууцны	4 310.0	7 102.4	16 997.7	6 804.4
Орон сууцны бус	4 337.7	6 368.5	32 094.7	29 560.3
Инжежерийн байгууламж	3 551.1	3 939.7	52 173.2	3 652.0
Их засвар	2 068.7	2 416.6	4 335.1	2 336.0
Ашиглалтанд оруулсан үндсэн хөрөнгө	19	22	70	23

ЗУРАГ 4.1 БАРИЛГА УГСРАЛТ, ИХ ЗАСВАРЫН АЖИЛ, оны үнээр, тэрбум төг

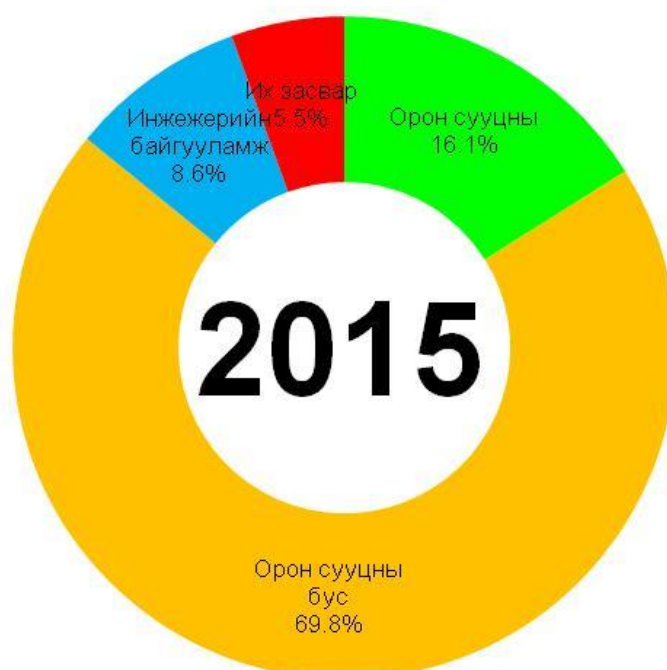


Нийт гүйцэтгэсэн барилга угсралтын ажлыг бүтцээр авч үзвэл: 16.1 хувийг орон сууцны барилга, 69.8 хувийг орон сууцны бус барилга, 8.6 хувийг инженерийн барилга байгууламж ажил 5.5 хувийг их засварын ажил тус тус эзэлж байна.

ХҮСНЭГТ 4.2 БАРИЛГА УГСРАЛТ ИХ ЗАСВАРЫН АЖЛЫН БҮТЭЦ, хувиар

Үзүүлэлт	2012	2013	2014	2015
Барилга угсралт, их засварын ажил бүгд	100.0	100.0	100.0	100.0
Орон сууцны	30.2	35.8	16.1	16.1
Орон сууцны бус	30.4	32.1	30.4	69.8
Инжежерийн байгууламж	24.9	19.9	49.4	8.6
Их засвар	14.5	12.2	4.1	5.5

ЗУРАГ 4.2 БАРИЛГА УГСРАЛТ ИХ ЗАСВАРЫН АЖЛЫН БҮТЭЦ, хувиар, 2015 он



ХҮСНЭГТ 4.3 БАРИЛГА УГСРАЛТ, ИХ ЗАСВАРЫН АЖИЛ, төрөл, хувиар

Барилгын төрөл	2012	2013	2014	2015	%
Бүгд	14 267.5	19 827.2	105 600.8	42 352.6	100.0
Орон сууцны	4 310.0	7 102.4	16 997.7	6 804.4	16.1
Орон сууцны бус	4 337.7	6 368.5	32 094.7	29 560.3	69.8
Үйлдвэрийн	-	-	16 000.0	20 000.0	67.7
Худалдаа, үйлчилгээний	-	1 366.4	3 745.9	1 258.6	4.3
Зочид буудал	-	-	-	1 100.0	3.7
Эмнэлэг, цэцэрлэг, сургууль	2 631.2	3 249.4	7 542.2	2 946.4	10.0
Соёлын	-	100.0	1 111.0	1 300.0	4.3
Спорт, биеийн тамир	-	-	2 496.0	2 944.8	10.0
Конторын	1 696.6	1 652.7	1 121.6	10.5	0.0
Орон сууцны бус бусад барилга	9.9	-	78.0	-	-
Инжежерийн байгууламж	3 551.1	3 939.7	52 173.2	3 652.0	8.6
Эрчим хүчний	119.1	112.0	5 849.0	1 800.0	49.3
Хатуу хучилттай авто зам	-	1 706.0	43 400.0	176.0	4.8
Хайрган хучилттай авто зам	2 088.0	127.2	302.9	50.0	1.4
Сайжруулсан хөрсөн зам	-	-	728.0	101.0	2.8
Ердийн хөрсөн зам	-	-	25.0	-	-
Далан, суваг, шугам	1 000.0	1 747.7	1 036.6	1 300.0	35.6
Бусад (бусад зам, талбайн ажил)	344.0	246.8	831.7	225.0	6.1
Их засвар	2 068.7	2 416.6	4 335.1	2 336.0	5.5
Орон сууцны барилгын их засвар	324.8	76.3	38.1	-	-
Орон сууцны бус барилгын их засвар	1 464.7	1 584.6	2 256.9	204.0	8.7
Инжежерийн барилга байгууламжийн их засвар	279.2	755.7	2 040.2	2 132.0	91.3

ХҮСНЭГТ 4.4 2015 ОНД АШИГЛАТАНД ОРУУЛСАН ҮНДСЭН ХӨРӨНГӨ, төрөл, барьж эхэлсэн болон дууссан оноор

Барилга, байгууламжийн нэр	Хүчин чадал	Барилга эхэлсэн огноо	Барьж дууссан огноо
Орон сууц			
green town D блокын 75 айл	75 айл	2013/08/01	2015/02/10
20 айлын орон сууц	20 айл	2015/05/06	2015/11/06
20 айлын орон сууц	20 айл	2014/05/07	2015/02/05
16 айлын орон сууц	16 айл	2014/05/01	2015/02/16
Баяндэлгэр сумын 24 айл	24 айл	2014/05/18	2015/02/05
Наран сумын 6 айлын орон сууц	6 айл	2015/05/28	2015/10/01
24 айлын орон сууцны	24 айл	2014/06/05	2015/08/01
24 айлын орон сууц	24 айл	2014/05/25	2015/04/10
Орон сууцны бус			
Сүхбаатар аймгийн Наран сумын "Соёлын төв"-ийн барилга	1008 м2	2015/04/25	2015/10/01
Наадмын талбай	220 м2	2015/05/11	2015/07/05
Цахиурт овоо төмрийн хүдрийн уурхайн баяжуулах үйлдвэрийн барилга	12000 м2	2014/04/15	2015/12/15
Төрийн банкны Сүхбаатар аймгийн салбарын оффисын барилга	950.4 м2	2014/08/07	2015/06/17
100 хүүхдийн цэцэрлэг	100 хүүхэд	2014/08/01	2015/09/10
150 хүүхдийн цэцэрлэгийн барилга	150 хүүхэд	2014/08/20	2015/08/10
50 ортой төрөх эмнэлэг	50 ор	2012/10/09	2015/02/02
Инжежерийн байгууламж			
Баруун-Урт сумын ЗДТГ-ын үүдний талбай	430 м2	2014/06/11	2015/01/21
АЗДТГ-ын арын талбайн зогсоол	60 Машин	2015/07/29	2015/08/13
Наадмын талбай	30 Радиус	2015/06/23	2015/07/05
Гэрэлт хаалга	9 м2	2015/06/21	2015/07/10
Баяндэлгэр сумын төвд 2.2 км хайрган хучилттай сайжруулсан зам	2.2 км	2014/08/25	2015/07/16
Хайрган хучилттай сайжруулсан зам	320 км	2015/07/12	2015/09/30
Их засвар			
Сүхбаатар аймгийн Баруун-Урт сумын 3-р цэцэрлэгийн барилгын сантехникийн засвар	200 хүүхэд	2015/06/24	2015/08/21
хатуу хучилттай 7-н уулзварын замын засвар	4.4 км	2015/08/01	2015/10/27
9-р цэцэрлэгийн засвар	175 хүүхэд	2015/06/18	2015/06/30
Баруун-Урт сумын 1-р БДС-ийн спорт заалны засвар	72 суудал	2015/06/23	2015/08/19
9-р цэцэрлэгийн засвар	120 хүүхэд	2015/07/20	2015/07/09
шүүхийн тамгын газрын засвар	310 м2	2015/07/15	2015/07/30
Уулбаян сумын ХААН банкны салбарын засвар	121 м2	2014/08/03	2015/01/28

ТАВ. АВТО ТЭЭВЭР

Тээврийн салбар нь өргөн уудам нутагтай, хүн ам харьцангуй сийрэг суурьшилтай манай улсын хувьд эдийн засагт чухал ач холбогдолтой салбарын нэг юм. Манай улсад авто, төмөр зам, агаар, усан замын үндсэн 4 төрлийн тээврийн дэд салбарууд үйл ажиллагаа явуулж байна.

Тээврийн салбарын статистик үндсэн үзүүлэлтүүдэд ачаа эргэлт, тээсэн ачаа, зорчигч эргэлт, авто машины тоо, шилжүүлсэн тонн.км, ажиллагсдын тоо, орлого зэрэг орно.

Тээсэн ачаа: Нийт тээвэрлэсэн ачааны хэмжээг зөөвөрлөсөн зайгаар үржүүлэн тооцно.

Зорчигч тээвэр: Нийт зорчигчдын тоог тээвэрлэсэн зайгаар үржүүлэн тооцно.

Шилжүүлсэн тн.км: Тээврээр гүйцэтгэсэн олон төрөл хэлбэрийн ажил үйлчилгээг тусгай коэффициентийг ашиглан нэг нэгжид шилжүүлж тооцно.

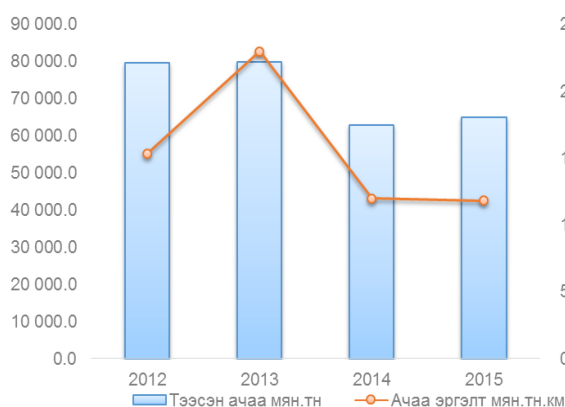
Авто тээвэр бүхий байгууллагууд энэ онд 180.4 мян.тн ачаа, тээвэрлэж, давхардсан тоогоор 52.2 мян зорчигч тээвэрлэсэн нь өмнөх оны мөн үеэс тээсэн ачаа 5.8 мян.тн буюу 3.3 хувиар өсч, зорчигчдын тоо 5.5 мянган хүн буюу 9.5 хувиар буурчээ.

Авто тээврийн орлого 6.7 тэрбум төгрөг болж өмнөх оны мөн үеэс 4.0 тэрбум төгрөг буюу 37.4 хувиар буурсан байна.

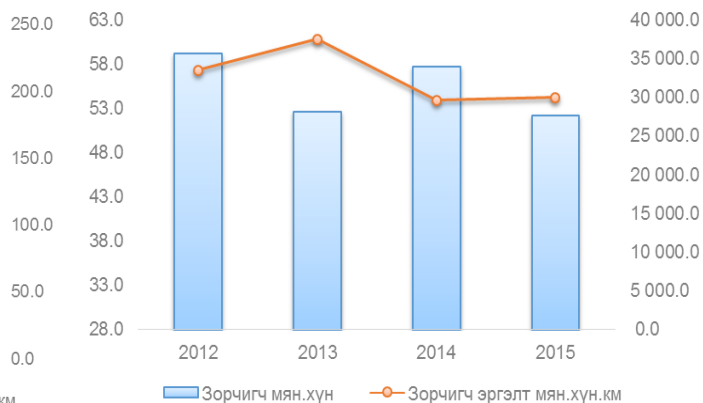
ХҮСНЭГТ 5.1 ТЭЭВРИЙН САЛБАРЫН ҮНДСЭН ҮЗҮҮЛЭЛТ

Үзүүлэлт	Хэмжих нэгж	2012	2013	2014	2015	%
Тээсэн ачаа	мян.тн	221.1	221.8	174.6	180.4	103.3
Ачаа эргэлт	мян.тн.км	55 291.7	82 779.4	43 128.7	42 506.0	98.6
Зорчигч	мян.хүн	59.2	52.6	57.7	52.2	90.5
Зорчигч эргэлт	мян.хүн.км	33 482.5	37 449.4	29 595.6	29 927.0	101.1
Тээврийн орлого	сая.төг	8 147.1	8 497.8	10 713.6	6 709.5	62.6

ЗУРАГ 5.1 АЧАА ТЭЭВЭР



ЗУРАГ 5.2 ЗОРЧИГЧ ТЭЭВЭР



Техникийн хяналтын үзлэгийн дүнд үндэслэн тооцоход сүүлийн 3 жилд аймгийн автомашины тоо жилээс жилд өсч байна. 2015 оны улсын үзлэгт 8.6 мянган тээврийн хэрэгсэл үзлэг тооллогод хамрагдсан нь өмнөх оноос 11.8 хувиар өссөн байна. 2015 онд улсын үзлэгт хамрагдсан машины 38.7 хувь нь ачааны, 42.0 хувь нь суудлын, 11.0 хувь нь мотоциль, 3.6 хувь нь автобус, 4.7 хувь нь бусад машин эзлэж байна.

ХҮСНЭГТ 5.2 ТЭЭВРИЙН ХЭРЭГСЛИЙН ТООЛЛОГЫН ДҮН, төрөл, өмчийн хэлбэр, сумаар

Сум	2013	2014	2015							
				Автобус	Суудал	Ачаа	Тусгай	Механизм	чиргүүл	мотоцикль
Бүгд	7 206	7 656	8 557	306	3 590	3 314	138	122	143	944
Асгат	190	261	286	2	69	122	16	7	-	70
Баяндэлгэр	567	680	726	15	299	342	1	-	1	68
Дарьганга	214	210	328	19	97	170	1	1	3	37
Мөнххаан	543	543	565	22	181	314	1	1	-	46
Наран	141	141	210	3	67	86	2	-	-	52
Онгон	375	340	421	8	165	205	1	1	1	40
Сүхбаатар	262	357	371	12	101	158	2	1	2	95
Түвшинширээ	546	583	535	8	178	291	1	-	1	56
Түмэнцогт	351	357	326	21	103	139	2	-	5	56
Уулбаян	380	351	331	14	103	159	2	-	1	52
Халзан	165	226	230	4	85	119	-	-	-	22
Эрдэнэцагаан	357	401	515	25	204	194	8	2	4	78
Баруун-Урт	3 115	3 206	3 713	153	1 938	1 015	101	109	125	272

ХҮСНЭГТ 5.3 ТЭЭВРИЙН ХЭРЭГСЛИЙН ТООЛЛОГЫН ДҮН, төрлөөр, 2015 он

	11.0	3.6	
4.7			
	Автобус	Суудал	
	Ачаа	бусад	42.0
	мотоцикль		
38.7			

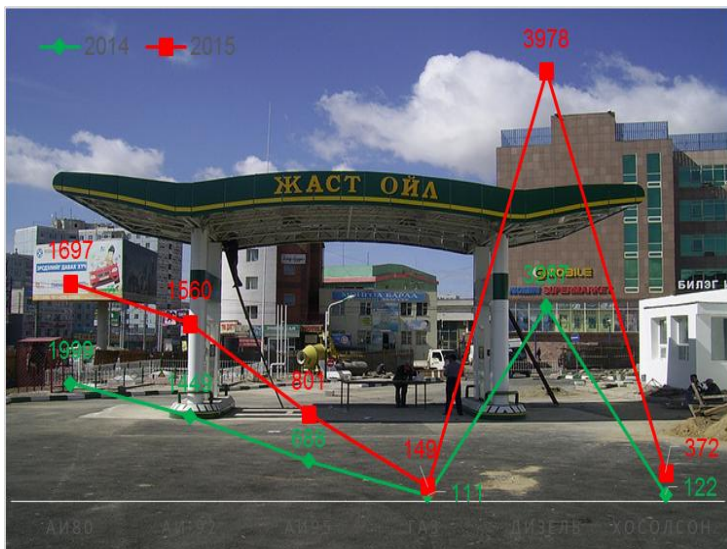
ХҮСНЭГ 5.3 ТЭЭВРИЙН ХЭРЭГСЛИЙН ТООЛЛОГЫН ДҮН, насжилт, шатхууны төрөл, машины төрөл, сумаар

Сүхбаатар	Насжилт				шатахууны төрөл											
	0-3	4-6	6-9	10 ба дээш	АИ-80			АИ-92		АИ-95		газ		дизель		хосолсон
					Суудал	Ачаа	МОТОЦИКЛ	Суудал	Ачаа	Суудал	Ачаа	Суудал	Циргүүл	Суудал	Ачаа	Суудал
Бүгд					326	427	944	1 447	113	680	121	6	143	759	3219	372
Асгат					15	5	70	25	2	16	2	-	-	7	138	6
Баяндэлгэр					15	10	68	105	15	45	10	1	1	123	323	10
Дарьганга					14	22	37	20	6	7	4	-	3	51	159	5
Мөнххаан					15	20	46	70	8	30	8	1	-	39	302	26
Наран					4	10	52	20	2	8	1	-	-	29	78	6
Онгон					10	30	40	50	4	25	8	-	1	70	173	10
Сүхбаатар	291	470	620	7 176	8	10	95	40	8	12	5	2	2	32	150	7
Түвшинширээ					22	23	56	85	4	25	10	1	1	32	263	13
Түмэнцогт					10	15	56	45	6	20	20	-	5	16	121	12
Уулбаян					25	30	52	20	10		4	-	1	49	131	9
Халзан					8	10	22	25	3	18	3	-	-	29	107	5
Эрдэнэцагаан					30	25	78	75	10	24	6	-	4	57	188	18
Баруун-Урт					150	217	272	867	35	450	40	1	125	225	1086	245

Техникийн хяналтын үзлэгт хамрагдсан нийт тээврийн хэрэгслийн ихэнх буюу 83.9 хувийг арав ба түүнээс дээш жилээр ашиглаж, хуучирсан тээврийн хэрэгслүүд эзэлж байв. Ашиглалтын хугацааны хувьд арав ба түүнээс дээш жилийн ашиглалттай хуучин автомашины тоо өмнөх оныхоос 7.0 хувиар өссөн байна.

Үйлдвэрлэж гарсан хугацаанаас хойш 0-3 жил ашиглаж буй шинэ автомашины тоо нийт тээврийн хэрэгслийн 3.4 хувийг эзэлж байгаа нь өмнөх оныхоос 0.9 хувиар өссөн байна.

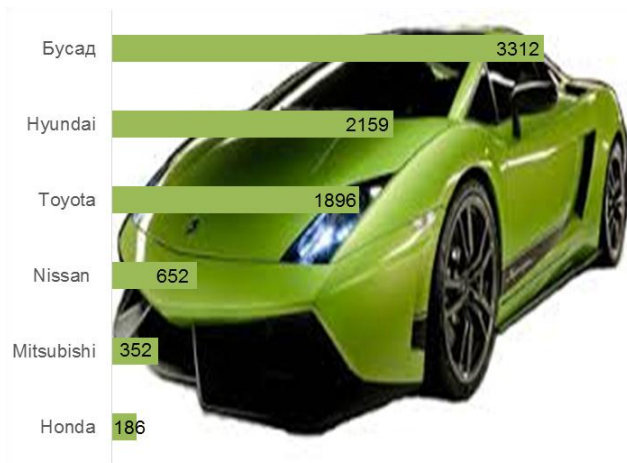
ЗУРАГ 5.3 АВТОМАШИНЫ ТОО, шатахууны төрлөөр



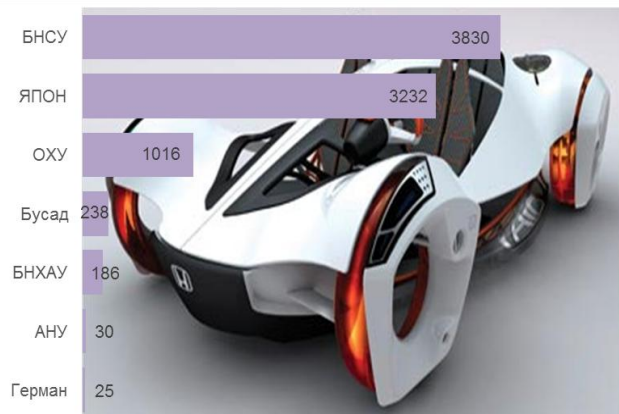
Техникийн хяналтын үзлэгт хамрагдсан нийслэлийн 8.6 мянган тээврийн хэрэгслийг хөдөлгүүрийнх нь шатахууны төрлөөр ангилж үзэхэд бинзен хөдөлгүүртэй 47.4 хувьтай байгаа нь өмнөх онтой харьцуулхад 7.7 хувиар өссөн байна. Сүүлийн жилдүүдэд хийн болон цахилгаан хөдөлгүүртэй автомашины тоо өсөх төлөв байдал ажиглагдах болсон хэдий ч нийт автомашины дүнд дизель

хөдөлгүүртэй тээврийн хэрэгслийн эзлэх хувийн жин 46.4 байна.

ЗУРАГ 5.4 АВТОМАШИН ТОО,
марк, 2015 он



ЗУРАГ 5.4 АВТОМАШИН ТОО,
үйлдвэрлэсэн улс, 2015 он



ЗУРГАА. ХОЛБООНЫ ҮЙЛЧИЛГЭЭНИЙ ОРЛОГО, РАДИО ЦЭГИЙН ТОО

Харилцаа холбооны үйл ажиллагааны нийт орлого, үүнээс хүн амаас орсон орлого, суурин болон үүрэн Харилцаа холбооны салбарын үйл ажиллагааны нийт орлогод цахилгаан болон хөдөлгөөнт холбоо, мэдээллийн технологи, шуудангийн үйл ажиллагаа эрхэлдэг аж ахуйн нэгж, байгууллагуудын тайлант хугацааны нийт орлогыг хамруулна.

Үүрэн утас хэрэглэгч гэж цахилгаан холбооны нийтийн сүлжээнд хөдөлгөөнт технологийг ашиглан холбогдох боломж бүхий хэрэглэгчдийг хэлнэ.

Утасгүй холбооны хэрэглэгч гэж тухайн байгуулсан сүлжээний хүрээнд ажиллах радио долгионы холбооны хэрэглэгчийг хэлнэ.

Сансрын холбооны хэрэглэгч гэж сансрын хиймэл дагуул ашиглан холбогдож буй холбооны хэрэглэгчийг хэлнэ.

Интернет кафе гэдэг нь олон нийтэд нэг цэгт интернетийн үйлчилгээ үзүүлэгч үйлчилгээний цэгийг хэлнэ.

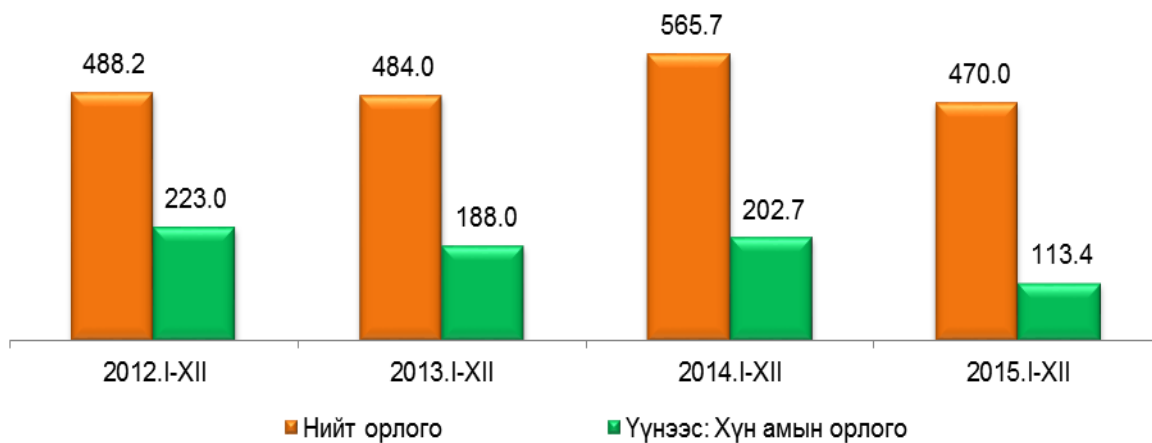
Шуудан, холбооны үйлчилгээний орлого 470.0 сая төгрөгт хүрсний 113.4 сая төгрөг нь хүн амаас орсон байна. Өмнөх оны мөн үеэс нийт орлого 95.7 сая буюу 16.9 хувиар, хүн амаас орох орлого 89.3 сая буюу 44.1 хувиар тус тус буурсан байна.

Суурин утасны цэгийн тоо 570 болж, өнгөрсөн оноос 90-ээр буурчээ. Шуудан холбооны явуулсан бичиг захидал 8.7 мянга болж, өмнөх оно мөн үеэс 4.7 мянгаар буюу 35.1 хувиар, илгээмж 0.1 мянга болж, өмнөх оны мөн үеэс 0.4 мянга буюу 76.2 хувиар тус тус буурсан байна. Хүлээн авсан буюу хүргэсэн бичиг захидал 7.2 мянга буюу 26.3 хувиар өсчээ. Холбооны салбарт 85 хүн ажиллаж байгаагийн 36 буюу 42.3 хувь нь эмэгтэй ажиллагсад байна. Өмнөх оны мөн үеэс ажиллагсдын тоо 6 хүн буюу 6.6 хувиар буурсан байна.

ЗУРАГ 6.1 ХОЛБООНЫ ҮНДСЭН ҮЗҮҮЛЭЛТ

Үзүүлэлт	Хэмжих нэгж	2013.I-XII	2014.I-XII	2015.I-XII	%	
Нийт орлого	сая.төг	484.0	565.7	470.0	83.1	
Үүнээс: Хүн амын	сая.төг	188.0	202.7	113.4	55.9	
Телефон цэг	ш	800	660	570	86.4	
Явуулсан	Бичиг захидал	мян.ш	11.4	13.4	8.7	64.9
	Илгээмж	мян.ш	0.2	0.5	0.119	23.8
	Хэвлэл	мян.ш	96.3	55	35.8	65.1
Хүлээн авсан буюу хүргэсэн	Бичиг захидал	мян.ш	6.1	5.7	7.2	126.3
	Илгээмж	мян.ш	0.4	0.5	0.1	20.0
	Хэвлэл	мян.ш	192.7	110.5	71.7	64.9
Ажиллагчдын тоо	тоо	85	91	85	93.4	
Үүнээс: эмэгтэй	тоо	33	40	36	90.0	

ЗУРАГ 6.1 ХОЛБООНЫ САЛБАРЫН ОРЛОГО, сая.төг



ДҮГНЭЛТ

Хүн амын ажиллах, амьдрах ая тухтай орчныг бүрдүүлэхэд онцгой анхаарч “ЖИШИГ АЙМАГ БОЛОХ” зорилгоор 2012-2016 онд хэрэгжүүлэх үйл ажиллагааны мөрийн хөтөлбөрөө дэвшүүлэн амжилттай ажиллаж байна.

2015 онд бүтээн байгуулалтын томоохон ажлууд хийгдлээ. Үүнээс товч дурьдвал: GREEN TOWN-ны D блок 75 айл, төрийн банкны Сүхбаатар аймгийн салбарын оффисын барилга, Баяндэлгэр сумын 24 айлын орон сууц, Наран сумын 6 айлын орон сууц, Наран сумын Соёлын төвийн барилга, Онгон сумын 220 м кв наадмын талбай, Баяндэлгэр сумын төвд 2.2 км хайрган хучилттай сайжруулсан зам, Баруун-Урт сумын 3-р цэцэрлэгийн сантехникийн засвар, хатуу хучилттай 7-н уулзварын замын засвар, 150 хүүхдийн цэцэрлэг, 50 ортой төрх эмнэлэг, Баруун-Урт сумын ЗДТГ-ын үүдний 430 м кв талбай, АЗТГ-ын арын 60 машины зогсоол зэрэг объектууд ашиглалтанд орсон байна.

Аймаг орны минь өнгө төрх жил ирэх тутам сайжирч, тэр хэмжээгээр ард түмний минь амьдрал ахуй дээшилж, тавлаг тохитой ажиллаж амьдрах орчин бүрдсэн.

Урьдчилсан гүйцэтгэлээр 2015 онд Сүхбаатар аймаг Монгол улсын дотоодын нийт бүтээгдэхүүний 1.5 хувь буюу 354.3 тэрбум төгрөгийн бүтээгдэхүүн үйлдвэрлэж байгаагийн дээр нэг хүнд ногдох дотоодын нийт бүтээгдэхүүн 6.0 сая төгрөгт хүрлээ.

Улсын хэмжээнд нэг хүнд ногдох дотоодын нийт бүтээгдэхүүнээр Орхон, Улаанбаатар, Дорнод аймгуудийн дараа 4-рт, нийт бүтээгдэхүүн үйлдвэрлэлийн дүнгээр 354.3 тэрбумд хүрч Улаанбаатар, Орхон, Сэлэнгэ, Дорнод, Төв, Хөвсгөл, Өвөрхангай, Архангай, Дархан-Уул аймгуудын дараагаар 10-рт, аж үйлдвэрийн бүтээгдэхүүний үйлдвэрлэлтийн дүнгээр 135.7 тэрбумд хүрч Улаанбаатар, Орхон, Дорнод, Сэлэнгэ, Дархан-Уул аймгийн дараа 6-рт, ХАА-н салбарын бүтээгдэхүүн үйлдвэрлэлийн дүнгээр 152.3 тэрбумд хүрч Төв, Архангай, Хөвсгөл, Өвөрхангай, Хэнтий, Булган, Баянхонгор, Завхан аймгийн дараа 9-р байрт тус тус орж байна.

2009 оноос манай аймагт тээвэр авто замын газар байгуулагдсан нь тээврийн салбарын үйл ажиллагааг нэгдсэн удирдлагаар хангаж ажиллах таатай орчинг бүрдүүлсэн. Тус аймгийн тээврийн салбарын дийлэнх хэсэг нь хувьчлагдаж, хувийн тээврийн үйлчилгээ зонхилж байгаа ч шуудан тээврийн үйлчилгээ сэргэж, авто вокзалтай болсноор нэгдсэн зохион байгуулалтад орж үйл ажиллагаа нь сайжирж байгаа билээ

Одоо Улаанбаатар хотоос аймгийн төв болох Баруун-Урт сум руу хоногт 2 удаа, Дарьганга, Онгон, Түвшинширээ, Эрдэнэцагаан сумдад 7 хоногт 1 удаа зорчигч тээврийн үйлчилгээг шууд үзүүлдэг, хөдөөгийн сумдад аймгийн төвөөс 7 хоног бүрт шуудан хүрч үйлчилж байна. Иймд тээврийн салбарын үзүүлэлтүүд сүүлийн жилүүдэд өсч байна.

Сүүлийн жилүүдэд холбоо харилцааны систем эрчимтэй хөгжиж бүх сум шилэн кабелийн сүлжээ, үүрэн холбооны 1-5 операторт холбогдсноор хүссэн цагтаа хэрэгцээт мэдээллээ олж авах, дэлхий аль ч өнцөгт холбоо тогтоох боломж бүрдсэн ч үүнтэй зэрэгцээд холбооны салбарын үзүүлэлтийн нэг болох суурин утасны тоо жил ирэх тутам буурсан.

Үүрэн телефоны операторууд манай аймагт иргэд хөдөлмөрчдийн хэрэгцээг хангаж ажиллаж байгаа нь нэг талаар сайн үзүүлэлт боловч, зах зээлийн өрсөлдөөн ихтэй, төвдөө төвлөрсөн удирдлагатай тайлан баланс гардаггүй гэдгээр манай статистик мэдээлэлд хамрагдах боломжгүй байдаг нь бидний хувьд ямарч мэдээлэл дүгнэлт байдаггүй нь дутагдалтай.

Ийнхүү аймаг орон нутгийн хэмжээнд зохион байгуулагдсан ажил, арга хэмжээ бүр нь Монгол Улсын Засгийн газрын болоод аймгийн Засаг даргын бүрэн эрхийн хугацааны мөрийн хөтөлбөрийн зорилт, заалт бүрийг хэрэгжүүлэхэд чиглэгдсэн төдийгүй дээр танилцуулагдсан бүхий л ажил асуудлыг шийдвэрлэхэд төрийн болоод төрийн бус байгууллага, иргэдийнхээ хүч анхаарлыг чиглүүлж, орон нутгийнхаа нөөц, боломжийг бүрэн дайчилан, төсвийн хөрөнгийн үр ашгийг дээшлүүлж, төрийн залгамж чанарыг хадгалж ажилласнаар аймгийнхаа хүн амын ая тухтай ажиллаж сайн сайхан амьдрах нөхцөлийг бүрдүүлж байна.

АШИГЛАСАН МАТЕРИАЛ:

- Аймгийн Засаг даргын 2012-2016 онд хэрэгжүүлэх мөрийн хөтөлбөр
- Жилийн эцсийн мэдээ, тайлан
- Монгол Улсын статистикийн эмхтгэл 2012-2016 он
- Монгол улсын нийгэм, эдийн засгийн байдал 2015он, 2016он
- Сүхбаатар аймаг, статистикийн товчоон 2014 он
- Статистикийн эмхтгэл “Сүхбаатар аймаг 70 жил”
- Мэдээллийн нэгдсэн сайт www.1212.mn
- Deveinfo