



**СҮХБААТАР АЙМГИЙН
УЛСЫН БҮРТГЭЛ СТАТИСТИКИЙН ГАЗРЫН
СТАТИСТИКИЙН ХЭЛТЭС**



АЖИЛ ЭРХЛЭЛТИЙН ТАНИЛЦУУЛГА 2015



**Баруун-Урт хот
2016 он**

www.1212.mn

**СТАТИСТИКИЙН МЭДЭЭЛЛИЙН
НЭГДСЭН САН**

 **www.nso.mn** сайтын
Хэрэглэгийн бүртгэлд
бүртгүүлснээр
цахим хаягаар
тогтмол авч болно.


Monstat ezStat
аппликейшн



1900-1212
 Лавлах утас

 **@statistic_mn**

Статистик
мэдээлэл


НОМЫН САН


Онлайн лавлах
мессенжер
8:30-17:30



СТАТИСТИКИЙН МЭДЭЭЛЭЛ

ТӨРИЙН ҮЙЛЧИЛГЭЭГ ХҮНД СУРТАЛ
АВЛИГА ҮГҮЙ НЭЭЛТТЭЙ
ХҮРГЭНЭ

СЭДВИЙН АГУУЛГА

ХҮСНЭГТ, ЗУРГИЙН ЖАГСААЛТЗ

Бүлэг 1. СУДАЛГААНЫ АРГА ЗҮЙ, ЗОХИОНБАЙГУУЛАЛТ, ОЙЛГОЛТ ТОДОРХОЙЛОЛТУУД4

1. Нийтлэг үндэслэл 5
2. Судалгааны түүвэрлэлт5
3. Ойлголт тодорхойлолтууд5-9

Бүлэг 2. ЭДИЙН ЗАСГИЙН ИДЭВХТЭЙ БОЛОН ИДЭВХГҮЙ ХҮН АМ10

1. Эдийн засгийн идэвхтэй хүн ам11
2. Ажиллах хүчний оролцооны түвшин 11-12
3. Эдийн засгийн идэвхгүй хүн ам12-13

Бүлэг 3. АЖИЛ ЭРХЛЭЛТ14

1. Тухайн үеийн ажиллагчид15
2. Ажиллагчдын тоо, эдийн засгийн үйл ажиллагааны салбараар 16-17
3. Ажиллагчдын тоо, ажил мэргэжлийн ангиллаар17-19
4. Ажил эрхлэлтийн түвшин19

Бүлэг 4. АЖИЛГҮЙДЭЛ20

1. Нийтлэг зүйл21
2. Ажилгүй иргэдийн тоо21-22
3. Ажилгүйдлийн түвшин22-23
4. Ажилгүйиргэдийн боловсролын түвшин24

ДҮГНЭЛТ25

АШИГЛАСАН НОМ, МАТЕРИАЛ25

ТАНИЛЦУУЛГА ХЯНАСАН: ХЭЛТСИЙН ДАРГА

Т.ЭРДЭНЭБАТ

ТАНИЛЦУУЛГЫГ БОЛОВСРУУЛСАН: АХЛАХ МЭРГЭЖИЛТЭН

Ц.ХАД



САНАЛ ХУСЭЛТ БАЙВАЛ ДООРХ
ХАЯГААР ХОЛБОО БАРИНА УУ.

СҮХБААТАР АЙМАГ, БАРУУН-УРТ СУМ

АЙМГИЙН НУТГИЙН УДИРДЛАГЫН

ОРДОН,ӨРӨӨ 103

УТАС: 70518203, 99515554

ЦАХИМ ХАЯГ: SUKHBAATAR@NSO.MN

ВЭБ ХАЯГ: SUKHBAATAR.UBSEG.GOV.MN

ФЭЙСБҮҮК ХУУДАС: [HTTPS://WWW.FACEBOOK.COM/STATISTIC](https://www.facebook.com/statistic)

БАРУУН-УРТ СУМ

2016 ОН

СҮХБААТАР АЙМГИЙН СТАТИСТИКИЙН ХЭЛТЭС

ХҮСНЭГТИЙН ЖАГСААЛТ

Хүснэгт 2.1.15 ба түүнээс дээш насны хүн амын хөдөлмөр эрхлэлтийн байдлын зэрэгцүүлэлт, судалгаануудын дүнгээр	11	
Хүснэгт 2.3.15 ба түүнээс дээш насны эдийн засгийн идэвхгүй хүн ам, шалтгаан, хүйс, байршлаар		12
Хүснэгт 3.1. Ажиллагчдын тоо, хүйсээр	15	
Хүснэгт 3.2. Ажиллагчид, эдийн засгийн салбарын ангилал, хүйсээр	16	
Хүснэгт 4.2.1. Ажилгүй иргэдийн тоо, ажилгүйдлийн түвшин, хүйс, аймаг, бүс нутгаар	21	
Хүснэгт 4.2.2. Ажилгүй иргэдийн тоо, насны бүтэц, хувиар	21	
Хүснэгт 4.4. Ажилгүй иргэдийн тоо, боловсролын түвшин, хүйс, хувиар	24	

ЗУРГИЙН ЖАГСААЛТ

Зураг 2.3. 15 ба түүнээс дээш насны эдийн засгийн идэвхгүй хүн амын бүтэц, шалтгаанаар	13
Зураг 3.1. Ажиллагчдын тоо, хүйс, зүүн бүсийн аймгуудаар, мян.хүн	15
Зураг 3.2. Ажиллагчид, эдийн засгийн салбарын ангиллаар, дүнд эзлэх хувиар	17
Зураг 3.3.1. Ажиллагчдын бүтэц, ажил мэргэжлийн ангиллаар	18
Зураг 3.3.2. Ажиллагчдын бүтэц, ажил мэргэжлийн ангилал, хүйсээр	18
Зураг 4.2. Ажилгүй иргэдийн тоо, насны бүтэц, хүйсээр	22
Зураг 4.3. Ажилгүйдлийн түвшин, аймаг, нийслэлээр, хувиар	23
Зураг 4.4. Ажилгүй иргэдийн тоо, боловсролын түвшин, хүйсээр	24



БҮЛЭГ I.

**СУДАЛГААНЫ АРГА ЗҮЙ,
ЗОХИОНБАЙГУУЛАЛТ, ОЙЛГОЛТ
ТОДОРХОЙЛОЛТУУД**

1.1. Нийтлэг зүйл

Ажилгүйдэл, бүрэн бус хөдөлмөр эрхлэлт байсаар байгаа өнөөгийн нөхцөлд хөдөлмөр эрхлэлтийн стратеги, хөтөлбөрийг боловсруулах, үр дүнг дүгнэхэд шаардлагатай хөдөлмөр эрхлэлтийн талаарх статистикийн суурь мэдээллийг өргөжүүлэн баяжуулах, шалгуур үзүүлэлтийг оновчтой зөв тооцон гаргах, мэдээллийн давтамжийг тогтмолжуулах, хөдөлмөрийн статистикийн системийг боловсронгуй болгох шаардлага зүй ёсоор тавигдаж байна.

АХС нь олон улсын нийтлэг тодорхойлолт, арга зүйг ашиглан хүн амын эдийн засгийн идэвхийг сүүлийн 7 хоногийн буюу тухайн үеийн, сүүлийн 12 сарын буюу байнгын идэвхийн аргачлалаар тооцох замаар хүн амын ажил эрхлэлтийн байдлыг тодорхойлон, хүн амын ажил эрхлэлт, ажилгүйдлийн холбогдолтой статистик үзүүлэлтүүдийг бүс нутаг, эдийн засгийн үйл ажиллагааны салбар, ажил мэргэжлийн ангилал, ажил эрхлэлтийн байдлаар улирлын нөлөөллийг тусган тооцож гаргаснаараа чухал ач холбогдол бүхий судалгаа юм.

1.2 Судалгааны түүвэрлэлт

Судалгааны түүвэрлэлтийн нэгж нь өрх бөгөөд байнга хамтран амьдарч, орлогоо нэгтгэн хоол хүнсээ бэлтгэж, нэг тогооноос хоол иддэг нэг буюу хэд хэдэн хүнийг “өрх” гэж үзнэ. Эдгээр хүн ам нь хамаатан садан болон ажил олгогчтойгоо хамтран амьдардаг цусан төрлийн хамааралгүй гэрийн үйлчлэгч, бусад хөлсний ажилчид ч байж болно. Өрхийн ам бүлийн тоонд тухайн өрхөд 6 сараас дээш хугацаагаар эзгүй байгаа (хугацаат цэргийн албан хаагч, оюутан сурагчид, гадаадад ажиллаж амьдарч байгаа болон цагдан хоригдож байгаа) иргэдийг оруулахгүй.

Судалгааны тоологч, ахлагч нар нь сонгогдсон өрхүүдэд очиж 15, түүнээс дээш насны гишүүн бүртэй нэг бүрчлэн уулзаж, ярилцлага хийх замаар мэдээллээ цуглуулсан.

1.3 Ойлголт тодорхойлолтууд

Өрх

Өрх гэдэг нь байнга хамтран амьдарч, орлогоо нэгтгэн хоол хүнсээ бэлтгэж, нэг тогооноос хоол иддэг нэг буюу хэд хэдэн хүмүүсийг хэлнэ. Эдгээр хүмүүс нь хамаатан садан болон ажил олгогчтойгоо хамтран амьдардаг, цусан төрлийн хамааралгүй, гэрийн үйлчлэгч, бусад хөлсний ажилчид ч байж болно.

Өрхийн тэргүүлэгч

Өрхийн тэргүүлэгч гэдэг нь бусад гишүүд нь өрхийн тэргүүн хэмээн хүлээн зөвшөөрсөн өрхийн гишүүн бөгөөд насанд хүрсэн хүн байна. Хэрвээ тухайн сууцанд нэгээс олон өрх амьдран сууж байвал төдий тооны өрхийн тэргүүн байна.

Эдийн засгийн үйл ажиллагаа

Зах зээлд болон хувийн хэрэглээнд зориулж үйлдвэрлэсэн бараа, үйлчилгээг хамруулна. Үндэсний тооцооны системийн хүрээнд бараа, үйлчилгээнд худалдах, солилцох, өөрийн аж ахуйд хэрэглэх зорилгоор боловсруулсан түүхий эд материал, зах зээлд нийлүүлж байгаа бүхий л бүтээгдэхүүн, үйлчилгээ, зах зээлд худалдах, өөртөө хэрэглэх зорилгоор өрхөд үйлдвэрлэж байгаа бараа, үйлчилгээг хамруулна.

Энэ нь цалин хөлстэй болон цалин хөлсгүй, албан болон албан бус хэлбэртэй байж болно. Жишээлбэл, өөрийн өрхийн аж ахуйн бизнест цалин хөлсгүй оролцож буй хүнийг эдийн засгийн үйл ажиллагаа эрхэлж байна гэж үзнэ.

Эдийн засгийн бус үйл ажиллагаа

Хүүхэд, өндөр настан асрах, гэр цэвэрлэх, хоол унд бэлтгэх зэрэг цалин хөлс, орлого олохгүй үйл ажиллагааг хамруулна. Үүнд:

- Гэр орон цэвэрлэх, хувцас бусад нэхмэл, сүлжмэл эдлэл оёх, арчлах;
- Хувцас угаах, индүүдэх, гэр байшин, эд хогшил сэргээн засах;
- Хоол унд хийх, аяга таваг угаах;
- Хүүхэд асрах;
- Өвчтэй хүн, өндөр настангуудыг асрах
- Гэрийнхээ хэрэгцээт зүйлийг худалдаж авах, дэлгүүр явах

Ажиллагч

Ажиллагч гэдэг нь цалин хөлс, орлого олох зорилгоор эдийн засгийн үйл ажиллагаанд оролцож, хөдөлмөр эрхлэлтийн аль нэг хэв шинж (статус)-д хамрагдаж буй иргэнийг хэлнэ. Цалин хөлс, орлого олох зорилгоор эдийн засгийн үйл ажиллагаанд сүүлийн долоо хоногт нэгээс дээш цагаар оролцсон бол ажиллагч гэж үзнэ.

Хувиараа хөдөлмөр эрхлэгч

Дангаараа буюу бусадтай хамтран өөрийн багаж, тоног төхөөрөмж, бусад материалыг ашиглан эдийн засгийн үйл ажиллагааг хараат бусаар явуулж, урт хугацаагаар ажилтан авч ажиллуулдаггүй (харин богино хугацаагаар түр авч ажиллуулж болно), бизнесийнхээ үйл ажиллагаанд нөлөөлөх шийдвэрийг бие даан гаргадаг иргэнийг хэлнэ.

Мал аж ахуй эрхлэгч

Жилийн дөрвөн улирлын туршид өөрийн мал аж ахуйг эрхэлж, түүний бүтээгдэхүүн, ашиг шимээр орлого олж, амьжиргааны эх үүсвэрээ хангаж буй иргэнийг хэлнэ.

Өрхийн үйлдвэрлэл, үйлчилгээнд цалин хөлсгүй оролцогч

Мал аж ахуйгаас бусад өрхийн үйлдвэрлэл, үйлчилгээ, аж ахуй эрхлэх үйл ажиллагаанд цалин хөлсгүй оролцон, хувийн хэрэглээгээ хангаж буй тухайн өрхийн гишүүн болон тухайн өрхөд хамт амьдрахгүйгээр аж ахуй эрхлэх үйл ажиллагаанд нь оролцож байгаа иргэнийг хэлнэ.

Ажилгүй иргэн

Тухайн хугацаанд ажилгүй байсан, ажил хийхэд бэлэн, ажил идэвхтэй хайж байгаа хөдөлмөрийн насны, хөдөлмөрийн чадвартай иргэнийг хэлнэ.

а/ “ажилгүй байсан” гэж сүүлийн долоо хоногт хөлсөөр болон ажил гүйцэтгэх гэрээгээр ямар нэг ажил гүйцэтгээгүй, хувиараа ажил, үйлчилгээ эрхэлж орлого олоогүй байхыг;

б/ “ажил хийхэд бэлэн” гэж хөлсөөр ажиллах болон ажил гүйцэтгэх гэрээ байгуулахаас татгалзахгүй байхыг;

в/ “ажил идэвхтэй хайж байгаа” гэж ажилд зуучлах төрийн болон хувийн байгууллагад бүртгүүлж, нэгээс доошгүй удаа ажлын байрны талаар мэдээлэл авсан эсхүл ажлын зар, цахим хуудсаар ажил олгогчид хандах, нийтийн үйлчилгээний газруудын мэдээллийн самбар, хэвлэл мэдээллийн хэрэгсэлд зар тавих зэрэг ажил олох оролдлого идэвхтэй хийснийг тус тус ойлгоно.

Байнгын болон тухайн үе

Энэхүү судалгаанд “тухайн үеийн” болон “байнгын” гэсэн хугацааг хэрэглэсэн. Тухайн үе гэдэгт судалгаа явагдаж байгаа үеийн өмнөх долоо хоног, өөрөөр хэлбэл сүүлийн долоо хоног, байнгын гэдэгт судалгаа явагдаж байгаа үеийн өмнөх 12 сар, өөрөөр хэлбэл сүүлийн 12 сар гэсэн хугацааг авсан болно.

Эдийн засгийн идэвхтэй хүн ам (ажиллах хүч)

Үндэсний тооцооны системийн хүрээнд, тухайн цаг хугацаанд бүтээгдэхүүн үйлдвэрлэх, үйлчилгээ үзүүлэхэд ажиллах хүчээ нийлүүлж байгаа ажиллагч, нийлүүлэхэд бэлэн байгаа ажилгүй иргэдийг хамруулна. Эдийн засгийн идэвхтэй хүн ам (ажиллах хүч)-ыг эдийн засгийн байнгын идэвхтэй хүн ам, эдийн засгийн тухайн үеийн идэвхтэй хүн ам гэж хоёр ангилна.

Эдийн засгийн байнгын идэвхтэй хүн ам

Урт хугацаагаар буюу сүүлийн арван хоёр сарын хугацаанд үндсэн үйл ажиллагааны шинж байдлаараа ажиллаж байсан болон ажилгүй байсан хөдөлмөрийн насны хүн амыг хамруулна.

Эдийн засгийн тухайн үеийн идэвхтэй хүн ам

Сүүлийн долоо хоногт эрхэлсэн үндсэн үйл ажиллагааны шинж байдлаараа ажиллаж байсан болон ажилгүй байсан нь тодорхойлогдох ажиллагч болон ажилгүй иргэдийг хамруулна.

Эдийн засгийн идэвхгүй хүн ам

Эдийн засгийн идэвхтэй хүн амд хамаарагдахгүй хөдөлмөрийн насны нийт хүн ам болон хөдөлмөрийн насанд хүрээгүй хүн ам, хөдөлмөрийн наснаас дээш насны хүн амыг хамруулна. Эдийн засгийн идэвхгүй хүн амд хөдөлмөрийн нөхцөл, онцлогоос шалтгаалан тэтгэврийн наснаас өмнө тэтгэвэр, тэтгэмж тогтоолгосон хүн ам, хөдөлмөрийн чадвараа зургаан сараас дээш хугацаагаар түр болон бүрэн алдсан иргэн, хөдөлмөрийн насны өдрөөр суралцагч, хүндэтгэх ба хүндэтгэх бус шалтгаанаар хөдөлмөр эрхлээгүй болон хөдөлмөрийн насанд хүрээгүй хүн амыг хамруулна. Эдийн засгийн идэвхгүй хүн амыг эдийн засгийн байнгын идэвхгүй хүн ам, эдийн засгийн тухайн үеийн идэвхгүй хүн ам гэж хоёр ангилна.

Эдийн засгийн байнгын идэвхгүй хүн ам

Урт хугацаагаар буюу сүүлийн арван хоёр сарын хугацаанд эрхэлсэн үндсэн үйл ажиллагаагаараа эдийн засгийн идэвхтэй хүн амд тооцогдохгүй (ажиллагч болон ажилгүй иргэнд хамаарахгүй) хүн амыг, тухайлбал оюутан, сурагч, гэрийн ажилтай болон өндөр насны тэтгэвэр тогтоолгосон хүн амыг хамруулна.

Эдийн засгийн тухайн үеийн идэвхгүй хүн ам

Сүүлийн долоо хоногт сургуульд суралцаж байгаа, гэрийн ажилтай, өндөр насны тэтгэвэр тогтоолгосон болон өндөр настай, хөгжлийн бэрхшээлтэй зэрэг шалтгаанаар тухайн хугацаанд ажиллагч болон ажилгүй иргэдийн алинд ч хамаарахгүй хүн амыг хамруулна.

Эдийн засгийн үйл ажиллагааны салбар

Тухайн хүний ажиллаж байгаа ажлын байр, үйлдвэрийн газар, байгууллагын үйлдвэрлэдэг үндсэн бүтээгдэхүүн, үйлчилгээний төрлөөр тодорхойлогдоно. Олон Улсын Стандарт Ангилал 4-т нийцүүлэн боловсруулсан “Эдийн засгийн бүх төрлийн үйл ажиллагааны салбарын ангилал”-ыг ашигласан.

Ажил мэргэжил

Цалин, хөлс, орлого олох зорилгоор тухайн хүний хийж гүйцэтгэж буй эдийн засгийн үйл ажиллагааны ажил, мэргэжлийн төрлийг ажил, мэргэжил гэнэ. Хэрвээ тухайн хүн ажилгүй байгаа бол эрхлэхэд бэлэн байгаа ажил, мэргэжлийн төрлийг тухайн хүний ажил, мэргэжил гэж үзнэ.

Үндсэн үйл ажиллагаа

Тухайн хүн хоёр болон түүнээс дээш төрлийн ажлыг хөлсөөр болон хувиараа эрхэлж байгаа бол тухайн хугацаанд хамгийн их цаг зарцуулсан эсхүл хамгийн их орлого олсон ажлыг хэлнэ.

Үндсэн ажил

Тухайн хугацаанд (сүүлийн долоо хоног, сүүлийн 12 сард) нэгээс олон ажил цалинтай болон хувиараа эрхэлж байгаа бол нийгмийн болон хууль зүйн тал, цалин хөлсний хэмжээ, ажиллаж байгаа цагаас нь хамааруулан үндсэн ажлыг тодорхойлно. Хэрвээ тухайн хүн зөвхөн нэг л ажил эрхэлдэг бол түүнийг үндсэн ажилд тооцно.

Давхар ажил

Тухайн хугацаанд (сүүлийн долоо хоног, сүүлийн 12 сард) нэгээс олон ажил цалинтай болон хувиараа эрхэлж байгаа бол нийгмийн болон хууль зүйн тал, цалин хөлсний хэмжээ, ажиллаж байгаа цагаас нь хамааруулан үндсэн ажлаас бусад ажлыг давхар ажил гэж тодорхойлно.

Бүрэн бус хөдөлмөр эрхлэлт

Тухайн хугацааны үндсэн үйл ажиллагаандаа ажлын цагийн тогтоосон доод хязгаараас бага цагаар ажилладаг эсхүл нэмэлт цагаар ажиллах хүсэлтэй бөгөөд ажиллахад бэлэн байгаа түүнчлэн тухайн хүний эзэмшсэн мэргэжил ур чадварыг бүрэн ашиглахгүй, бүтээмж доогуур байхыг хамруулна. Бүрэн бус хөдөлмөр эрхлэлт нь ил, далд гэсэн хоёр хэлбэртэй байна.

Ажил олгогч

Эдийн засгийн үйл ажиллагаатай холбоотой шийдвэрийг бие даан гаргаж, үйлдвэрлэсэн бүтээгдэхүүн, үйлчилгээнээс олсон ашиг буюу ашиг олох боломжоос шууд хамаарах бизнестээ урт хугацаагаар нэг буюу түүнээс дээш ажилтныг хөдөлмөрийн болон бусад гэрээ, тохиролцооны үндсэн дээр авч ажиллуулж буй эзэн, байгууллагын удирдлагыг хэлнэ.

Цалин хөлс

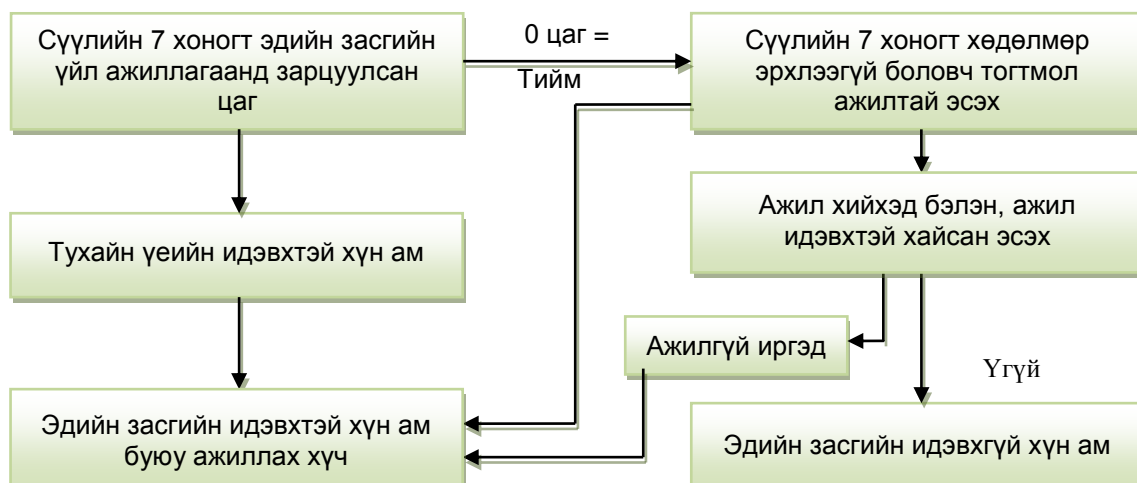
Мөнгөн болон биет хэлбэрээр авч байгаа хөлс, урамшуулал, гарын мөнгө, ашиг орлогын хувь, илүү цаг ажилласны мөнгө, ажил олгогчоос хангаж байгаа хоол хүнс, байрыг цалин хөлсөд хамааруулна.

Бичиг үсгийн мэдлэг

Аль нэг хэлээр (бичгийн төрөл, хэлбэрээс үл хамааран) өдөр тутмын амьдралын тухай хамгийн энгийн богино өгүүлбэрийг уншиж, ойлгож, бичиж чаддаг, энэ чадвар нь тодорхой хугацаа өнгөрсөн ч хэвээр хадгалагдаж үлдсэн хүнийг **бичиг үсэг мэддэг** гэж үзнэ. Харин аль нэг хэлээр (бичгийн төрөл, хэлбэрээс үл хамааран) хамгийн энгийн богино өгүүлбэрийг уншиж, ойлгож, бичиж чаддаггүй, түүнчлэн унших, бичих чадвараа тодорхой хугацааны дараа алдсан хүнийг **бичиг үсэг мэддэггүй** гэж үзнэ. Мөн уншдаг боловч бичиж чаддаггүй, өөрөөр хэлбэл унши, ойлгох, бичих чадварын аль нэгийг эзэмшээгүй тохиолдолд бичиг үсэг мэддэггүй гэж ойлгоно.

БҮЛЭГ II

ЭДИЙН ЗАСГИЙН ИДЭВХТЭЙ БОЛОН ИДЭВХГҮЙ ХҮН АМ



2.1 Эдийн засгийн идэвхтэй хүн ам

$$\text{АХИЕК} = \frac{\text{Эдийн засгийн идэвхтэй хүн ам}}{\text{нийт хүн ам}} * 100$$

$$\text{Сүхбаатар аймгийн АХИЕК} = \frac{29608}{58792} * 100 = 50.4$$

Сүхбаатар аймгийн хэмжээнд ажиллах хүчний идэвх 50.4 хувьтай байна. Хүн амын хөдөлмөр эрхлэлтийн байдлын үндсэн үзүүлэлтийг сүүлийн 4оноор болон Сүхбаатар аймгийн үзүүлэлтийг 2015оны байдлаар харьцуулан *хүснэгт 2.1-т* үзүүлээ.

Хүснэгт 2.1. 15 ба түүнээс дээш насны хүн амын хөдөлмөр эрхлэлтийн байдлын зэрэгцүүлэлт, судалгаануудын дүнгээр

Эдийн засгийн идэвхийн байдал	Ажиллах хүчний судалгаа				Сүхбаатар аймаг
	Улсын дүн				
	2012	2013	2014	2015	
А/ Хүн амын тоо, мян.хүн					
Эдийн засгийн идэвхтэй хүн ам	1 151.1	1 198.3	1 206.6	1 243.9	29.6
Ажиллагчид	1 056.4	1 103.6	1 110.7	1 151.2	26.7
Ажилгүйчүүд	94.7	94.7	95.9	92.7	2.9
Эдийн засгийн идэвхгүй хүн ам	661	738.8	735.0	779.0	9.3
Б/ Түвшин, хувиар					
Ажиллах хүчний оролцоо	61.6	61.9	62.1	61.5	76.1
Хөдөлмөр эрхлэлт	90.1	92.1	93.1	56.9	68.7
Ажилгүйдэл	9.9	7.9	7.9	7.5	9.7

Дээрх хүснэгтээс харахад сүүлийн жилүүдэд эдийн засгийн идэвхтэй хүн ам нь улсын хэмжээнд өсөх хандлагатай байна. Манай аймгийн хувьд эдийн засгийн идэвхтэй хүн ам 29.6 мянган хүн болсны 26.7 мянга буюу 90.2 хувь нь ажиллагчид, 2.9 мянга буюу 9.8 хувийг ажилгүй иргэд эзэлж байна. Өмнөх оноос 1.9 мянга буюу 7.2 хувиар эдийн засгийн идэвхтэй хүн ам өсчээ. Эдийн засгийн идэвхтэй хүн ам нь улсын дүнд 2.4 хувь, зүүн бүсдээ 30.6 хувийг тус тус эзэлж байна.

2.2 Ажиллах хүчний оролцооны түвшин

Ажиллах хүчний оролцооны түвшин /АХОТ/-г хөдөлмөрийн насны нийт хүн амд эдийн засгийн идэвхтэй хүн амын эзлэх хувиар тодорхойлдог. Мөн ажиллагчид болон ажилгүйчүүдийн нийлбэр нь эдийн засгийн идэвхтэй хүн ам буюу ажиллах хүчийг бүрдүүлдэг.

$$\text{АХОТ} = \frac{\text{Эдийн засгийн идэвхтэй хүн ам}}{\text{Хөдөлмөрийн насны хүн ам}} * 100$$

$$\text{Сүхбаатар аймгийн АХОТ} = \frac{29608}{38906} * 100 = 76.1$$

Улсын хэмжээнд ажиллах хүчний оролцооны түвшин 2012 онд 61.6 хувь, 2013 онд 61.9 хувь, 2014 онд 62.1 хувь, 2015 онд 61.5 хувийг тус тус эзэлж байна. Харин 2015 оны байдлаар Сүхбаатар аймагт ажиллах хүчний оролцооны түвшин 76.1 хувьтай байгаа нь улсын дүнгээс 14.6 пунктээр, Зүүн бүсээс 10.5 пунктээр тус тус дээгүүр байна. Өнгөрсөн оноос 0.8 пунктээр өсчээ.

Насны бүлэг дэх ажиллах хүчний оролцооны түвшинг доорх байдлаар тодорхойлно.

$$\text{Насны бүлэг дэх АХОТ} = \frac{\text{Насны бүлэг дэх (Ажиллагчид + Ажилгүйчүүд)}}{\text{Насны бүлэг дэх нийт хүн ам}} * 100$$

2.3 Эдийн засгийн идэвхгүй хүн ам

Хүснэгт 2.3. 15 ба түүнээс дээш насны эдийн засгийн идэвхгүй хүн ам, шалтгаан, хүйс, байршлаар

Ажил эрхлээгүй шалтгаанаар	Бүгд	Үүнээс:		Хот			Хөдөө		
		Эрэгтэй	Эмэгтэй	Бүгд	Эрэгтэй	Эмэгтэй	Бүгд	Эрэгтэй	Эмэгтэй
Гэрийн ажилтай	348	-	348	124	-	124	225	-	225
Суралцдаг	2 227	1 072	1 155	916	540	375	1 311	532	779
Сурахаар явах гэж байгаа	82	41	41	41	-	41	41	41	-
Тэтгэвэрт	3 419	899	2 520	1 082	500	583	2 337	399	1 938
Хөгжлийн бэрхшээлтэй	1 077	510	567	289	82	207	788	428	360
Ажил хийхийг хүсээгүй	117	80	37	43	43	-	75	37	37
Хүүхэд асарсан	958	-	958	495	-	495	464	-	464
Өвчтэй байсан	425	235	190	166	125	41	260	110	149
Өвчтөн, өндөр настан асарсан	318	-	318	83	-	83	236	-	236
Бусад	325	115	210	170	-	170	156	115	41
Бүгд	9 298	2 952	6 346	3 407	1 289	2 118	5 891	1 663	1 238

2015 оны байдлаар эдийн засгийн идэвхгүй хүн ам 9.3 мянга байгаагийн 31.7 хувийг эрэгтэйчүүд, 68.3 хувийг эмэгтэйчүүд тус тус эзэлж байна. Байршлаар нь авч үзэхэд хотод 36.6 хувь буюу 3.4 мянга, хөдөөд 63.4 хувь буюу 5.9 мянган хүн

байна. Эдийн засгийн идэвхгүй хүн ам нь улсын дүнгийн 1.2 хувь, зүүн бүсдээ 18.3 хувийг тус тус эзэлж байна. Өнгөрсөн оноос 0.2 мянга өсчээ.

Зураг 2.3.15 ба түүнээс дээш насны эдийн засгийн идэвхгүй хүн амын бүтэц, шалтгаанаар



Эдийн засгийн идэвхгүй хүн амыг шалтгаанаар нь авч үзэхэд тэтгэвэрт 3419 буюу 36.8 хувь, хөгжлийн бэрхшээлтэй 1077 буюу 11.6 хувь, суралцдаг 2227 буюу 23.9 хувь, хүүхэд асардаг 958 буюу 10.3 хувийг тус тус эзэлж байгаа нь өндөр үзүүлэлттэй байна.

Хүн амын эдийн засгийн идэвхгүй байдлын гол шалтгаан нь тэтгэвэрт, бусад, суралцдаг, хүүхэд асардаг, хөгжлийн бэрхшээлтэй иргэдтэй холбоотой байгаа бөгөөд 82.6 хувийг эзэлж байна.



БҮЛЭГ III.

АЖИЛ ЭРХЛЭЛТ

3.1 Тухайн үеийн ажиллагчид

Ажиллах хүчний судалгаа нь Монгол Улсын хүн амын ажил эрхлэлтийн байдлын талаар дэлгэрэнгүй мэдээллийг цуглуулах зорилготой билээ. Ажлын байртай боловч сүүлийн 7 хоногт ажил эрхлээгүй хүн амыг энэ асуултад хамруулахын зэрэгцээ сүүлийн 7 хоногт наад зах нь нэг цаг ажилласан, эсвэл сүүлийн долоо хоногт ажлын байртай боловч ямар нэг шалтгаанаар ажлаа түр хийгээгүй хүн амыг тухайн үед ажил эрхэлсэн гэж үзсэн.

Хүснэгт 3.1. Ажиллагчдын тоо, хүйсээр

	2013	2014	Бүгд		Үүнээс: хүйсээр	
			2015	Улсын дүнд эзлэх %	Эр	Эм
Дорнод	26 750	25 575	29 155	2.5	15 610	13 545
Сүхбаатар	24 543	24 914	26 724	2.3	13 800	12 924
Хэнтий	27 559	26 452	30 474	2.6	15 394	15 080
Зүүн бүс	78 852	76 941	86 353	7.5	44 804	41 549
УЛСЫН ДҮН	1 103 601	1 110 698	1 151 223	100	604 677	546 546

Судалгааны дүнгээр улсын хэмжээнд тухайн үед нийт 1.2 сая хүн хөдөлмөр эрхэлж байсны 52.5 хувь буюу 604.7 мянга нь эрэгтэйчүүд, 47.5 хувь буюу 546.5 мянга нь эмэгтэйчүүд байна. Сүхбаатар аймаг улсын нийт ажиллагчдын 2.3 хувийг эзэлж байна. Улсын хэмжээнд нийт ажиллагчдын 7.5 хувь буюу 86.4 мянга нь зүүн бүсэд байна. Өнгөрсөн оноос ажиллагчдын тоо 1.8 мянга буюу 7.3 хувиар өсчээ.

Зураг 3.1. Ажиллагчдын тоо, хүйс, зүүн бүсийн аймгуудаар, мян.хүн



Зүүн бүсийн нийт ажиллагчдын 33.8 хувь буюу 29.2 мянга нь Дорнод аймагт, 30.9 хувь 26.7 мянга нь Сүхбаатар аймагт, 35.3 хувь 30.5 мянга нь Хэнтий аймагт тус тус ажиллаж байна.

3.2 Ажиллагчдын тоо, эдийн засгийн үйл ажиллагааны салбараар

Сүхбаатар аймгийн тухайн үеийн ажиллагчдын тоог, эдийн засгийн үйл ажиллагааны салбарын ангиллаар гаргаж хүснэгт 3.2-т үзүүлэв.

Хүснэгт 3.2. Ажиллагчид, эдийн засгийн салбарын ангилал, хүйсээр

	Бүгд		Хүйсээр			
			Эрэгтэй		Эмэгтэй	
	тоо	%	тоо	%	тоо	%
ХАА, ойн аж ахуйн, загас барилт, ан агнуур	13 362	50.0	7 503	54.4	5 859	45.3
Уул уурхай, олборлолт	541	2.0	458	3.3	83	0.6
Боловсруулах үйлдвэрлэл	1 845	6.9	880	6.4	965	7.5
Цахилгаан, хий, уур, агааржуулалт	160	0.6	160	1.2	-	-
Усан хангамж, бохир ус зайлуулах систем, хог, хаягдлын менеж	78	0.3	78	0.6	-	-
Барилга	292	1.1	292	2.1	-	-
Бөөний болон жижиглэн худалдаа, машин мотоциклийн засвар үйл	3 387	12.7	1 289	9.3	2 098	16.2
Тээвэр ба агуулахын үйл ажиллагаа	821	3.1	740	5.4	81	0.6
Зочид буудал, байр сууц болон нийтийн хоолны үйлчилгээ	551	2.1	160	1.2	391	3.0
Мэдээлэл, холбоо	211	0.8	126	0.9	85	0.7
Санхүүгийн болон даатгалын үйл ажиллагаа	290	1.1	165	1.2	124	1.0
Мэргэжлийн шинжлэх ухаан болон техникийн үйл ажиллагаа	327	1.2	202	1.5	126	1.0
Удирдлагын болон дэмжлэг үзүүлэх үйл ажиллагаа	84	0.3	84	0.6	-	-
Төрийн удирдлага ба батлан хамгаалах үйл ажиллагаа, албан жу	1 556	5.8	777	5.6	779	6.0
Боловсрол	1 725	6.5	521	3.8	1 204	9.3
Хүний эрүүл мэнд ба нийгмийн халамжийн үйл ажиллагаа	857	3.2	202	1.5	655	5.1
Урлаг, үзвэр, тоглоом наадам	84	0.3	-	-	84	0.7
Үйлчилгээний бусад үйл ажиллагаа	552	2.1	161	1.2	392	3.0
Бүгд	26 724	100	13 800	100	12 924	100

Тухайн үеийн ажил эрхэлж байгаа хүн амын 13.4 мянга буюу 50.0 хувь нь хөдөө аж ахуй, ан агнуур, ойн аж ахуй, загас барилтын салбарт ажиллаж байгаа хамгийн өндөр нь байна. Мөн бөөний болон жижиглэн худалдаа, машин мотоциклийн үйлчилгээний салбарт 3.4 мянга буюу 12.7 хувь, боловсруулах үйлдвэрийн салбарт 1.8 мянга буюу 6.9 хувь, боловсролын салбарт 1.8 мянга буюу 6.5 хувь, Төрийн удирдлага ба батлан хамгаалах үйл ажиллагаа, албан журмын салбарт 1.6 мянга буюу 5.8 хувийг эзэлж байгаа бол бусад салбаруудад нийт ажиллагчдын ердөө 0.3-3.2 хувьд нь ажиллажээ.

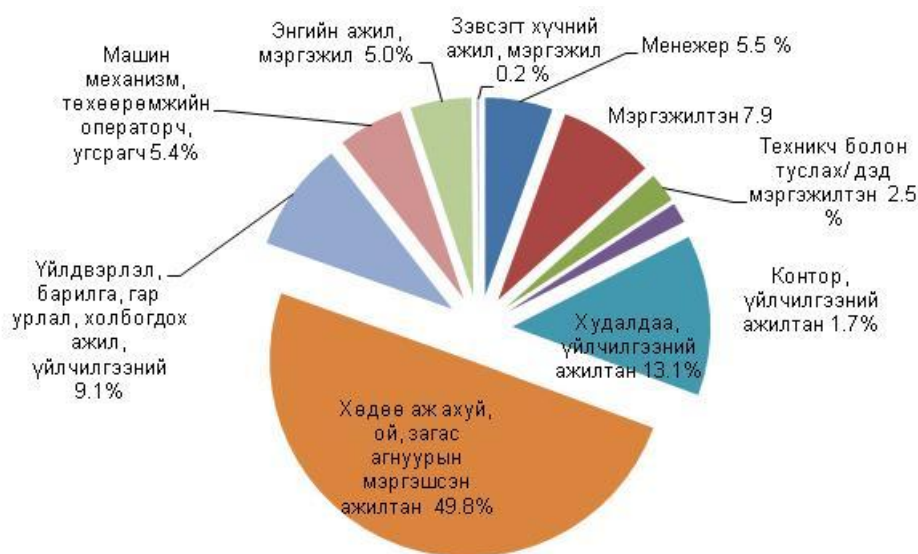
Зураг 3.2. Ажиллагчид, эдийн засгийн салбарын ангиллаар, дүнд эзлэх хувиар



3.3 Ажиллагчдын тоо, ажил мэргэжлийн ангиллаар

Сүхбаатар аймгийн тухайн үеийн ажиллагчдын тоог, ажил мэргэжлийн ангиллаар гаргаж зураг 3.3-т харуулав.

Зураг 3.3.1. Ажиллагчдын бүтэц, ажил мэргэжлийн ангиллаар



Нийт ажиллагчдын 13.3 мянга буюу 49.8 хувийг Хөдөө аж ахуй, ой, загас агнуурын мэргэшсэн ажилтан, 3.5 мянга буюу 13.1 хувийг худалдаа, үйлчилгээний ажилтан, 2.4 мянга буюу 9.1 хувийг үйлдвэрлэл, барилга, гар урлал, холбогдох ажил, үйлчилгээний, 2.1 мянга буюу 7.9 хувийг мэргэжилтэн, 1.5 мянга буюу 5.5 хувийг менежер, 1.4 мянга буюу 5.4 хувийг машин механизм төхөөрөмжийн операторч, угсрагч, 1.3 мянга буюу 5.0 хувийг энгийн ажил, мэргэжил, 0.7 мянга буюу 2.5 хувийг техникч болон туслах/ дэд мэргэжилтэн, 0.4 мянга буюу 1.7 хувийг, контор, үйлчилгээний ажилтан, 0.04 мянга буюу 0.2 хувийг зэвсэгт хүчний ажил мэргэжилтэн тус тус эзэлж байна.

Зураг 3.3.2. Ажиллагчдын бүтэц, ажил мэргэжлийн ангилал, хүйсээр



Ажиллагчдын тоог хүйсээр авч үзвэл зэвсэгт хүчний ажил, мэргэжлийн ажил 100 хувь, машин механизм, төхөөрөмжийн операторч, угсрагч хийж буй хүн амын 97 хувь, менежерийн ажил 66.9 хувь, Энгийн ажил мэргэжил 63.2 хувь, техникч болон туслах дэд мэргэжилтэн 62.2 хувь, үйлдвэрлэл, барилга, гар урлал, холбогдох ажил, үйлчилгээний 58.2 хувийг тус тус эрэгтэйчүүд эзэлж байна.

Худалдаа, үйлчилгээний ажил хийж байгаа хүний 82.4 хувь, контор, үйлчилгээний ажилтан 81.5 хувь, мэргэжилтэн 73.3 хувь нь эмэгтэйчүүд ажиллаж байна.

3.5 Ажил эрхлэлтийн түвшин

Ажил эрхлэлтийн түвшинг тооцоход Сүхбаатар аймгийн хувьд 68.7 хувьтай байгаа нь улсын дунджаас 11.8 пункт, Зүүн бүсийн дүнгээс 10.1 пунктээр тус тус дээгүүр байна.

$$\text{АЭТ} = \frac{\text{Ажиллагчдын тоог}}{\text{Эдийн засгийн идэвхтэй хүн амын тоо}} * 100$$

$$\text{Сүхбаатар аймгийн АЭТ} = \frac{26724}{38906} * 100 = 68.7$$



БҮЛЭГ IV.

АЖИЛГҮЙДЭЛ

4.1. Нийтлэг зүйл

2009 оны 6 дугаар сард шинэчлэгдэн батлагдсан “Хөдөлмөр эрхлэлт, ажиллах хүчний статистикийн үзүүлэлийг тооцох аргачлал” –ын дагуу:

“Ажилгүй иргэн” гэж тухайн хугацаанд ажилгүй байсан, ажил хийхэд бэлэн, ажил идэвхтэй хайж байгаа хөдөлмөрийн насны, хөдөлмөрийн чадвартай иргэнийг хэлнэ.

4.2. Ажилгүй иргэдийн тоо

Хүснэгт 4.2.1. Ажилгүй иргэдийн тоо, ажилгүйдлийн түвшин, хүйс, аймаг, бүс нутгаар

	Ажилгүй иргэдийн тоо						Ажилгүйдлийн түвшин, хувиар		
	Бүгд		Үүнээс: Хүйсээр				2015	Үүнээс: Хүйсээр	
			Эрэгтэй		Эмэгтэй			Эрэгтэй	Эмэгтэй
	2015	%	Тоо	%	Тоо	%			
Дорнод	2 506	2.7	1 145	2.3	1 103	2.5	7.9	7.7	8.2
Сүхбаатар	2 884	3.1	1 753	3.5	1 464	3.3	9.7	11.2	8.2
Хэнтий	4 951	5.3	2 171	4.3	2 035	4.6	14.0	16.6	11.1
Зүүн бүс	10 341	11.2	5 069	10.1	4 602	10.4	12.0	9.3	10.7
УЛСЫН ДҮН	92 672	100	50 313	100	44 392	100	8.2	6.7	7.5

Улсын хэмжээнд 92.7 мянган ажилгүй иргэн бүртгэгджээ. Үүний 11.2 хувь буюу 10.3 мянга ажилгүй иргэд нь зүүн бүсэд амьдарч байна.

Сүхбаатар аймгийн нийт ажилгүй иргэд 2015 онд 2.9 мянга болж өнгөрсөн оноос 0.1 мянгаар өсчээ.

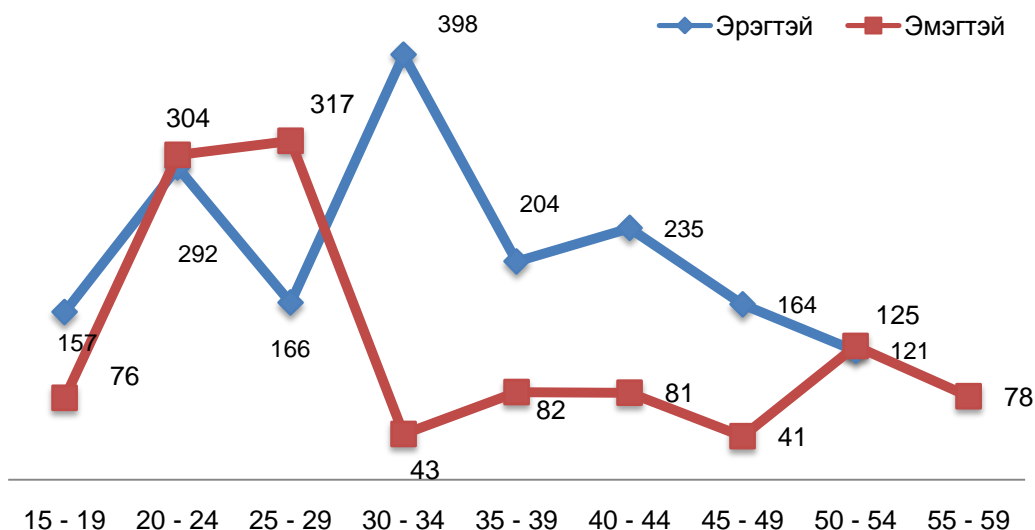
Хүснэгт 4.2.2. Ажилгүй иргэдийн тоо, насны бүтэц, хувиар

Насны бүлэг	Бүгд		Эрэгтэй%	Эмэгтэй%
	Тоо	%		
15 - 19	233	8.1	9.0	6.7
20 - 24	596	20.7	16.8	26.5
25 - 29	483	16.7	9.5	27.6
30 - 34	440	15.3	22.9	3.7
35 - 39	286	9.9	11.8	7.1
40 - 44	317	11.0	13.6	7.1
45 - 49	205	7.1	9.4	3.5
50 - 54	246	8.5	6.9	10.9
55 - 59	78	2.7	-	6.8
Бүгд	2 884	100	100	100

Ажилгүй иргэдийн тоог насны бүтцээр авч үзвэл 60.8 хувийг 15-34 насны залуус, 28.0 хувийг 35-49 насныхан эзэлж байна. Нийт ажилгүй иргэдийн 20.7 хувь нь 20-24 насныхан байгаа нь хамгийн өндөр үзүүлэлттэй байна. Ажилгүй эрэгтэй,

эмэгтэй хүн амын насны бүтцээр нь харахад 20-24, 30-34 насны эрэгтэйчүүд, 20-29 насны эмэгтэйчүүд тухайн насандаа өндөр үзүүлэлттэй байна.

Зураг 4.2. Ажилгүй иргэдийн тоо, насны бүтэц, хүйсээр



4.3. Ажилгүйдлийн түвшин

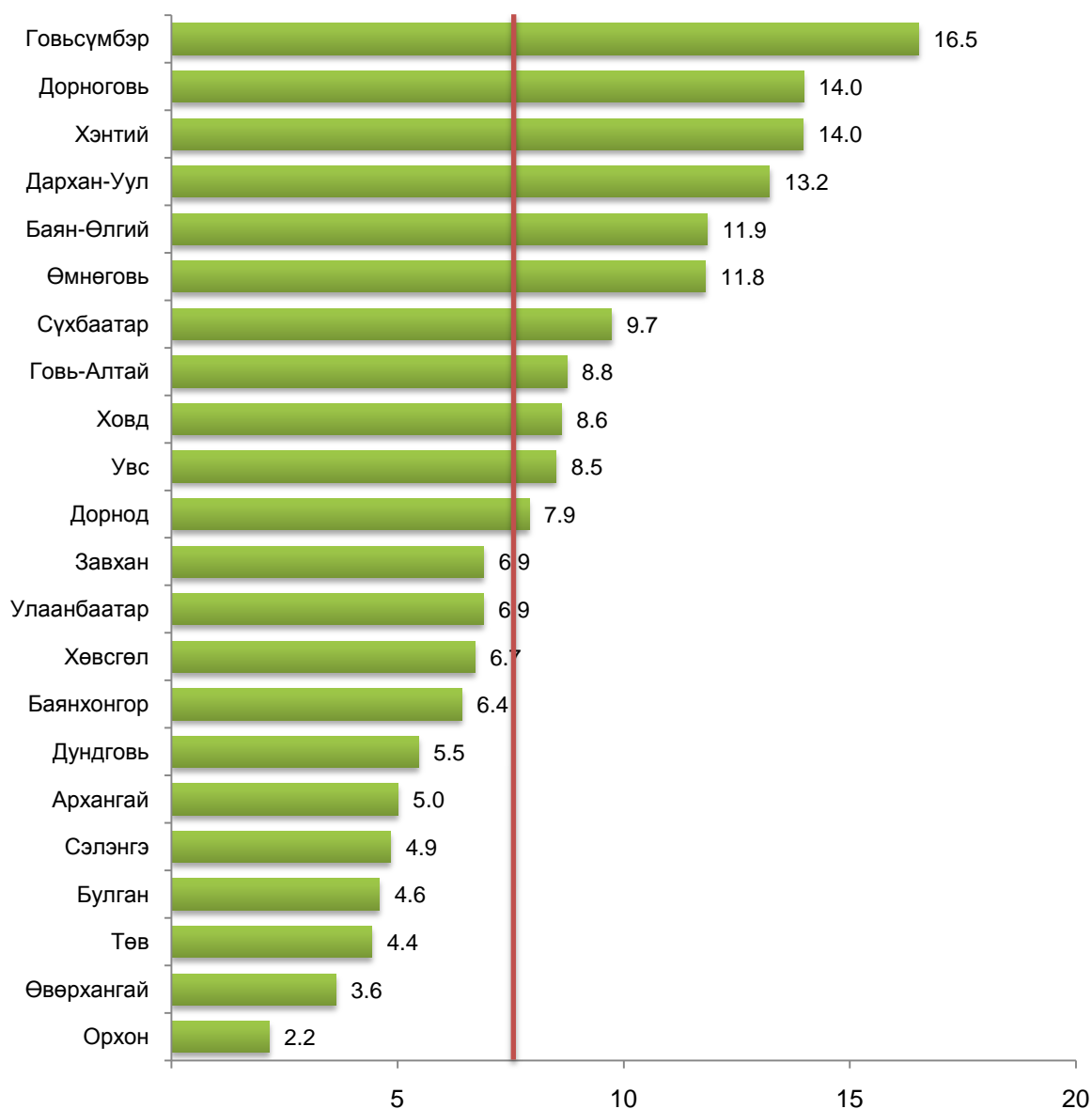
Судалгааны дүнгээр ажил эрхлээгүй нийт хүн амаар тооцсон ажилгүйдлийн улсын дундаж түвшин 8.2 хувь байгаа бол зүүн бүсэд 12.0 хувь, Сүхбаатар аймагт 9.7 хувьтай байна.

Харин Сүхбаатар аймгийн ажилгүйдлийн түвшинг 2014 онтой харьцуулахад 0.4 пунктээр буурчээ.

$$\text{АТ} = \frac{\text{Ажилгүй иргэдийн тоо}}{\text{Эдийн засгийн идэвхтэй хүн амын тоо}} * 100$$

$$\text{Сүхбаатар аймгийн АТ} = \frac{\text{Насны бүлэг } 2884}{29608} * 100 = 9.7$$

Зураг 4.3. Ажилгүйдлийн түвшин, аймаг, нийслэлээр, хувиар



Судалгааны дүнгээр аймгуудийн ажилгүйдлийн түвшин харуулахад Говьсүмбэр, Дорноговь, Хэнтий, Дархан-Уул, Баян-Өлгий, Өмнөговь, Сүхбаатар, Говь-Алтай, Ховд, Дорнодаимгууд улсын дунджаас 0.4-9.0 пунктээр дээгүүр, бусад аймгууд 0.6-5.3 пунктээр доогуур байна. Харин Сүхбаатар аймгийн ажилгүйдлийн түвшинг хөрш зэргэлдээ аймгуудтай харьцуулахад Дорнод аймгаас 1.8 пунктээр дээгүүр, Хэнтий аймгаас 4.3 пунктээр доогуур байна. Харин бүс нутаг, улсын дундажтай харьцуулахад зүүн бүсээс 1.0 пунктээр дээгүүр, улсын дунджаас 2.2 пунктээр дээгүүр байна.

4.4. Ажилгүйиргэдийн боловсролын түвшин

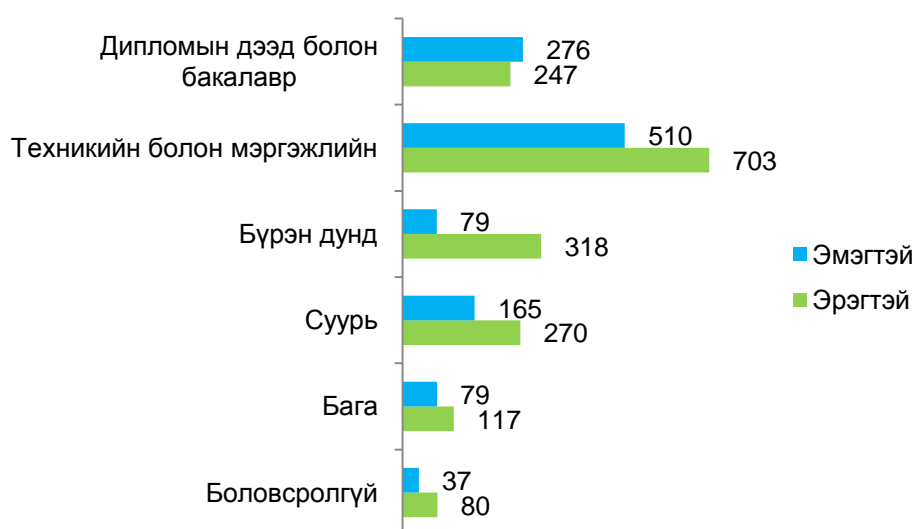
Сүхбаатар аймгийн ажилгүй иргэдийн тоог боловсролын түвшин, хүйс, хувиархүснэгт 4.4-т үзүүлээ.

Хүснэгт 4.4. Ажилгүй иргэдийн тоо, боловсролын түвшин, хүйс, хувиар

Боловсролын түвшин	Бүгд	Эрэгтэй	Эмэгтэй
Боловсролгүй	4.1	4.6	3.2
Бага	6.8	6.8	6.9
Суурь	15.1	15.6	14.4
Бүрэн дунд	13.8	18.3	6.9
Техникийн болон мэргэжлийн	42.1	40.5	44.5
Дипломын дээд болон бакалавр	18.2	14.2	24.1
Бүгд	100	100	100

Судалгааны дүнгээр Эрэгтэй эмэгтэй хүний боловсролын түвшинг харьцуулж үзэхэд бага, суурь, боловсролын түвшин ойролцоо байна. Харин эмэгтэйчүүдийн боловсролын түвшин бага, Техникийн болон мэргэжлийн, Дипломын дээд болон бакалаврын түвшин эрэгтэйчүүдийнхээс 0.1-9.9 пунктээр дээгүүр байхад эрэгтэйчүүдийн хувьд суурь, бүрэн дунд боловсролын түвшин 1.2-11.4 функтээр өндөр байна.

Зураг 4.4. Ажилгүй иргэдийн тоо, боловсролын түвшин, хүйсээр



ДҮГНЭЛТ

Ажил эрхлэлтийн танилцуулгыг “Ажиллах хүчний судалгаа”-г ашиглан хийж дуусгалаа. Уг судалгаа нь түүврээр явагддаг бөгөөд өрх гэрээр орж, өрхийн гишүүн бүртэй ярилцан судалгааг авч, шалган, АХС-ны програмын дагуу шивж, Үндэсний статистикийн хороонд дамжуулан, нэгтгэгдэж, шалгасны үндсэн дээр үр дүн нь гардаг билээ. Иймээс тус судалгааны тоо мэдээлэл нь ажил эрхлэлтийн талаарх бүхий л үзүүлэлтийг багтаасан байдаг.

Харин хүн амын хөдөлгөөнийг тухай бүр хийж, “Хүн ам, өрхийн бүртгэлийн сан”-г баяжуулж байгаа хэдий ч ажил эрхлэлтийн талаарх мэдээлэл тийм ч хангалттай биш байдаг.

Өмнөх онтой харьцуулахад 2015 онд эдийн засгийн идэвхтэй хүн амын тоо сүүлийн жилүүдэд өсч түүний дотор ажиллагчдын тоо өсч байгаа нь манай аймгийн хувьд бүтээн байгуулалтын ажил хийгдэж байгаатай холбоотой гэж үзэж байна. Ажилгүйдлийн түвшин нь өнгөрсөн оноос 0.4 функтээр буурсан нь эерэг үзүүлэлт юм.

АШИГЛАСАН НОМ, МАТЕРИАЛ

-ҮСХ-ноос гаргасан Ажиллах хүчний судалгааны үндсэн тайлан 2013, 2014,2015 он

-Монгол улсын статистикийн эмхтгэл 2015

-Хөдөлмөр эрхлэлт, ажиллах хүчний үзүүлэлтийг тооцох аргачлал, түүнийг ашиглах гарын авлага

-Статистикийн бюллетень, танилцуулга 2015

-www.1212.mn

