



СҮХБААТАР АЙМГИЙН ЗАСАГ ДАРГЫН
ДЭРГЭДЭХ СТАТИСТИКИЙН ХЭЛТЭС



ᠰᠤᠬᠤᠪᠠᠭᠠᠲᠤ ᠠᠶᠢᠮᠦᠢ ᠵᠠᠰᠠᠭ ᠳᠠᠷᠭᠢᠨ
ᠳᠡᠷᠭᠡᠳᠡᠬᠡ ᠰᠤᠲᠢᠰᠲᠢᠬᠢᠶᠢᠨ ᠬᠡᠯᠲᠡᠰ

АЖИЛ ЭРХЛЭЛТИЙН СУДАЛГАА-2016 он



**СҮХБААТАР АЙМГИЙН ЗАСАГ ДАРГЫН ДЭРГЭДЭХ
СТАТИСТИКИЙН ХЭЛТЭС**

АЖИЛЛАХ ХҮЧНИЙ СУДАЛГАА-2016 ОН

**Баруун-Урт хот
2017 он**

СЭДВИЙН АГУУЛГА

Бүлэг 1. СУДАЛГААНЫ АРГА ЗҮЙ, ЗОХИОН БАЙГУУЛАЛТ, ОЙЛГОЛТ ТОДОРХОЙЛОЛТУУД	3
1. Нийтлэг үндэслэл	4
2. Судалгааны түүвэрлэлт	4
3. Ойлголт тодорхойлолтууд	4--8
Бүлэг 2. ЭДИЙН ЗАСГИЙН ИДЭВХТЭЙ БОЛОН ИДЭВХГҮЙ ХҮН АМ	10
1. Суурин хүн ам	11-12
2. Эдийн засгийн идэвхтэй хүн ам	12-13
3. Ажиллах хүчний оролцооны түвшин	13-14
4. Эдийн засгийн идэвхгүй хүн ам	15-17
Бүлэг 3. АЖИЛ ЭРХЛЭЛТ	18
1. Тухайн үеийн ажиллагчид	19
2. Ажиллагчдын тоо, эдийн засгийн үйл ажиллагааны салбараар	18-20
3. Ажиллагчдын тоо, ажил мэргэжлийн ангиллаар	21-24
Бүлэг 4. АЖИЛГҮЙДЭЛ	25
1. Нийтлэг зүйл	26
2. Ажилгүй иргэдийн тоо	27
3. Ажилгүй иргэдийн боловсролын түвшин	27
4. Ажилгүйдлийн түвшин	28-29
ДҮГНЭЛТ	30
АШИГЛАСАН НОМ, МАТЕРИАЛ	30
ХАВСРАЛТ ХҮСНЭГТ	31-34

**СҮХБААТАР АЙМГИЙН ЗАСАГ ДАРГЫН ДЭРГЭДЭХ
СТАТИСТИКИЙН ХЭЛТЭС**

ТАНИЛЦУУЛГА ХЯНАСАН: ХЭЛТСИЙН ДАРГА

Т.ЭРДЭНЭБАТ

**ТАНИЛЦУУЛГЫГ БОЛОВСРУУЛСАН: АХЛАХ МЭРГЭЖИЛТЭН
Ц.ХАД**



САНАЛ ХҮСЭЛТ БАЙВАЛ ДООРХ
ХАЯГААР ХОЛБОО БАРИНА УУ.

СҮХБААТАР АЙМАГ, БАРУУН-УРТ СУМ
АЙМГИЙН НУТГИЙН УДИРДЛАГЫН
ОРДОН,ӨРӨӨ 103
УТАС: 70518203, 99515554
ЦАХИМ ХАЯГ: SUKHBAATAR@NSO.MN
ВЭБ ХАЯГ: SUKHBAATAR.NSO.MN
ФЭЙСБҮҮК ХУУДАС: [HTTPS://WWW.FACEBOOK.COM/STATISTIC](https://www.facebook.com/statistic)

БҮЛЭГ I.



СУДАЛГААНЫ АРГА ЗҮЙ, ЗОХИОН БАЙГУУЛАЛТ, ОЙЛГОЛТ ТОДОРХОЙЛОЛТУУД

1.1. Нийтлэг зүйл

Ажилгүйдэл, бүрэн бус хөдөлмөр эрхлэлт байсаар байгаа өнөөгийн нөхцөлд хөдөлмөр эрхлэлтийн стратеги, хөтөлбөрийг боловсруулах, үр дүнг дүгнэхэд шаардлагатай хөдөлмөр эрхлэлтийн талаарх статистикийн суурь мэдээллийг өргөжүүлэн баяжуулах, шалгуур үзүүлэлтийг оновчтой зөв тооцон гаргах, мэдээллийн давтамжийг тогтмолжуулах, хөдөлмөрийн статистикийн системийг боловсронгуй болгох шаардлага зүй ёсоор тавигдаж байна.

Ажиллах хүчний судалгаа нь олон улсын нийтлэг тодорхойлолт, арга зүйг ашиглан хүн амын эдийн засгийн идэвхийг сүүлийн 7 хоногийн буюу тухайн үеийн, сүүлийн 12 сарын буюу байнгын идэвхийн аргачлалаар тооцох замаар хүн амын ажил эрхлэлтийн байдлыг тодорхойлон, хүн амын ажил эрхлэлт, ажилгүйдлийн холбогдолтой статистик үзүүлэлтүүдийг бүс нутаг, эдийн засгийн үйл ажиллагааны салбар, ажил мэргэжлийн ангилал, ажил эрхлэлтийн байдлаар улирлын нөлөөллийг тусган тооцож гаргаснаараа чухал ач холбогдол бүхий судалгаа юм.

1.2 Судалгааны түүвэрлэлт

Судалгааны түүвэрлэлтийн нэгж нь өрх бөгөөд байнга хамтран амьдарч, орлогоо нэгтгэн хоол хүнсээ бэлтгэж, нэг тогооноос хоол иддэг нэг буюу хэд хэдэн хүнийг “өрх” гэж үзнэ. Эдгээр хүн ам нь хамаатан садан болон ажил олгогчтойгоо хамтран амьдардаг цусан төрлийн хамааралгүй гэрийн үйлчлэгч, бусад хөлсний ажилчид ч байж болно. Өрхийн ам бүлийн тоонд тухайн өрхөд 6 сараас дээш хугацаагаар эзгүй байгаа (хугацаат цэргийн албан хаагч, оюутан сурагчид, гадаадад ажиллаж амьдарч байгаа болон цагдан хоригдож байгаа) иргэдийг оруулахгүй.

Судалгааны тоологч, ахлагч нар нь сонгогдсон өрхүүдэд очиж 15, түүнээс дээш насны гишүүн бүртэй нэг бүрчлэн уулзаж, ярилцлага хийх замаар мэдээллээ цуглуулсан.

1.3 Ойлголт тодорхойлолтууд

Өрх

Өрх гэдэг нь байнга хамтран амьдарч, орлогоо нэгтгэн хоол хүнсээ бэлтгэж, нэг тогооноос хоол иддэг нэг буюу хэд хэдэн хүмүүсийг хэлнэ. Эдгээр хүмүүс нь хамаатан садан болон ажил олгогчтойгоо хамтран амьдардаг, цусан төрлийн хамааралгүй, гэрийн үйлчлэгч, бусад хөлсний ажилчид ч байж болно.

Өрхийн тэргүүлэгч

Өрхийн тэргүүлэгч гэдэг нь бусад гишүүд нь өрхийн тэргүүн хэмээн хүлээн зөвшөөрсөн өрхийн гишүүн бөгөөд насанд хүрсэн хүн байна. Хэрвээ тухайн сууцанд нэгээс олон өрх амьдран сууж байвал төдий тооны өрхийн тэргүүн байна.

Эдийн засгийн үйл ажиллагаа

Зах зээлд болон хувийн хэрэглээнд зориулж үйлдвэрлэсэн бараа, үйлчилгээг хамруулна. Үндэсний тооцооны системийн хүрээнд бараа, үйлчилгээнд худалдах,

солилцох, өөрийн аж ахуйд хэрэглэх зорилгоор боловсруулсан түүхий эд материал, зах зээлд нийлүүлж байгаа бүхий л бүтээгдэхүүн, үйлчилгээ, зах зээлд худалдах, өөртөө хэрэглэх зорилгоор өрхөд үйлдвэрлэж байгаа бараа, үйлчилгээг хамруулна.

Энэ нь цалин хөлстэй болон цалин хөлсгүй, албан болон албан бус хэлбэртэй байж болно. Жишээлбэл, өөрийн өрхийн аж ахуйн бизнест цалин хөлсгүй оролцож буй хүнийг эдийн засгийн үйл ажиллагаа эрхэлж байна гэж үзнэ.

Эдийн засгийн бус үйл ажиллагаа

Хүүхэд, өндөр настан асрах, гэр цэвэрлэх, хоол унд бэлтгэх зэрэг цалин хөлс, орлого олохгүй үйл ажиллагааг хамруулна. Үүнд:

- Гэр орон цэвэрлэх, хувцас бусад нэхмэл, сүлжмэл эдлэл оёх, арчлах;
- Хувцас угаах, индүүдэх, гэр байшин, эд хогшил сэргээн засах;
- Хоол унд хийх, аяга таваг угаах;
- Хүүхэд асрах;
- Өвчтэй хүн, өндөр настангуудыг асрах
- Гэрийнхээ хэрэгцээт зүйлийг худалдаж авах, дэлгүүр явах

Ажиллагч

Ажиллагч гэдэг нь цалин хөлс, орлого олох зорилгоор эдийн засгийн үйл ажиллагаанд оролцож, хөдөлмөр эрхлэлтийн аль нэг хэв шинж (статус)-д хамрагдаж буй иргэнийг хэлнэ. Цалин хөлс, орлого олох зорилгоор эдийн засгийн үйл ажиллагаанд сүүлийн долоо хоногт нэгээс дээш цагаар оролцсон бол ажиллагч гэж үзнэ.

Хувиараа хөдөлмөр эрхлэгч

Дангаараа буюу бусадтай хамтран өөрийн багаж, тоног төхөөрөмж, бусад материалыг ашиглан эдийн засгийн үйл ажиллагааг хараат бусаар явуулж, урт хугацаагаар ажилтан авч ажиллуулдаггүй (харин богино хугацаагаар түр авч ажиллуулж болно), бизнесийнхээ үйл ажиллагаанд нөлөөлөх шийдвэрийг бие даан гаргадаг иргэнийг хэлнэ.

Мал аж ахуй эрхлэгч

Жилийн дөрвөн улирлын туршид өөрийн мал аж ахуйг эрхэлж, түүний бүтээгдэхүүн, ашиг шимээр орлого олж, амьжиргааны эх үүсвэрээ хангаж буй иргэнийг хэлнэ.

Өрхийн үйлдвэрлэл, үйлчилгээнд цалин хөлсгүй оролцогч

Мал аж ахуйгаас бусад өрхийн үйлдвэрлэл, үйлчилгээ, аж ахуй эрхлэх үйл ажиллагаанд цалин хөлсгүй оролцон, хувийн хэрэглээгээ хангаж буй тухайн өрхийн гишүүн болон тухайн өрхөд хамт амьдрахгүйгээр аж ахуй эрхлэх үйл ажиллагаанд нь оролцож байгаа иргэнийг хэлнэ.

Ажилгүй иргэн

Тухайн хугацаанд ажилгүй байсан, ажил хийхэд бэлэн, ажил идэвхтэй хайж байгаа хөдөлмөрийн насны, хөдөлмөрийн чадвартай иргэнийг хэлнэ.

а/ “ажилгүй байсан” гэж сүүлийн долоо хоногт хөлсөөр болон ажил гүйцэтгэх гэрээгээр ямар нэг ажил гүйцэтгээгүй, хувиараа ажил, үйлчилгээ эрхэлж орлого олоогүй байхыг;

б/ “ажил хийхэд бэлэн” гэж хөлсөөр ажиллах болон ажил гүйцэтгэх гэрээ байгуулахаас татгалзахгүй байхыг;

в/ “ажил идэвхтэй хайж байгаа” гэж ажилд зуучлах төрийн болон хувийн байгууллагад бүртгүүлж, нэгээс доошгүй удаа ажлын байрны талаар мэдээлэл авсан эсхүл ажлын зар, цахим хуудсаар ажил олгогчид хандах, нийтийн үйлчилгээний газруудын мэдээллийн самбар, хэвлэл мэдээллийн хэрэгсэлд зар тавих зэрэг ажил олох оролдлого идэвхтэй хийснийг тус тус ойлгоно.

Байнгын болон тухайн үе

Энэхүү судалгаанд “тухайн үеийн” болон “байнгын” гэсэн хугацааг хэрэглэсэн. Тухайн үе гэдэгт судалгаа явагдаж байгаа үеийн өмнөх долоо хоног, өөрөөр хэлбэл сүүлийн долоо хоног, байнгын гэдэгт судалгаа явагдаж байгаа үеийн өмнөх 12 сар, өөрөөр хэлбэл сүүлийн 12 сар гэсэн хугацааг авсан болно.

Эдийн засгийн идэвхтэй хүн ам (ажиллах хүч)

Үндэсний тооцооны системийн хүрээнд, тухайн цаг хугацаанд бүтээгдэхүүн үйлдвэрлэх, үйлчилгээ үзүүлэхэд ажиллах хүчээ нийлүүлж байгаа ажиллагч, нийлүүлэхэд бэлэн байгаа ажилгүй иргэдийг хамруулна. Эдийн засгийн идэвхтэй хүн ам (ажиллах хүч)-ыг эдийн засгийн байнгын идэвхтэй хүн ам, эдийн засгийн тухайн үеийн идэвхтэй хүн ам гэж хоёр ангилна.

Эдийн засгийн байнгын идэвхтэй хүн ам

Урт хугацаагаар буюу сүүлийн арван хоёр сарын хугацаанд үндсэн үйл ажиллагааны шинж байдлаараа ажиллаж байсан болон ажилгүй байсан хөдөлмөрийн насны хүн амыг хамруулна.

Эдийн засгийн тухайн үеийн идэвхтэй хүн ам

Сүүлийн долоо хоногт эрхэлсэн үндсэн үйл ажиллагааны шинж байдлаараа ажиллаж байсан болон ажилгүй байсан нь тодорхойлогдох ажиллагч болон ажилгүй иргэдийг хамруулна.

Эдийн засгийн идэвхгүй хүн ам

Эдийн засгийн идэвхтэй хүн амд хамаарагдахгүй хөдөлмөрийн насны нийт хүн ам болон хөдөлмөрийн насанд хүрээгүй хүн ам, хөдөлмөрийн наснаас дээш насны хүн амыг хамруулна. Эдийн засгийн идэвхгүй хүн амд хөдөлмөрийн нөхцөл,

онцлогоос шалтгаалан тэтгэврийн наснаас өмнө тэтгэвэр, тэтгэмж тогтоолгосон хүн ам, хөдөлмөрийн чадвараа зургаан сараас дээш хугацаагаар түр болон бүрэн алдсан иргэн, хөдөлмөрийн насны өдрөөр суралцагч, хүндэтгэх ба хүндэтгэх бус шалтгаанаар хөдөлмөр эрхлээгүй болон хөдөлмөрийн насанд хүрээгүй хүн амыг хамруулна. Эдийн засгийн идэвхгүй хүн амыг эдийн засгийн байнгын идэвхгүй хүн ам, эдийн засгийн тухайн үеийн идэвхгүй хүн ам гэж хоёр ангилна.

Эдийн засгийн байнгын идэвхгүй хүн ам

Урт хугацаагаар буюу сүүлийн арван хоёр сарын хугацаанд эрхэлсэн үндсэн үйл ажиллагаагаараа эдийн засгийн идэвхтэй хүн амд тооцогдохгүй (ажиллагч болон ажилгүй иргэнд хамаарахгүй) хүн амыг, тухайлбал оюутан, сурагч, гэрийн ажилтай болон өндөр насны тэтгэвэр тогтоолгосон хүн амыг хамруулна.

Эдийн засгийн тухайн үеийн идэвхгүй хүн ам

Сүүлийн долоо хоногт сургуульд суралцаж байгаа, гэрийн ажилтай, өндөр насны тэтгэвэр тогтоолгосон болон өндөр настай, хөгжлийн бэрхшээлтэй зэрэг шалтгаанаар тухайн хугацаанд ажиллагч болон ажилгүй иргэдийн алинд ч хамаарахгүй хүн амыг хамруулна.

Эдийн засгийн үйл ажиллагааны салбар

Тухайн хүний ажиллаж байгаа ажлын байр, үйлдвэрийн газар, байгууллагын үйлдвэрлэдэг үндсэн бүтээгдэхүүн, үйлчилгээний төрлөөр тодорхойлогдоно. Олон Улсын Стандарт Ангилал 4-т нийцүүлэн боловсруулсан “Эдийн засгийн бүх төрлийн үйл ажиллагааны салбарын ангилал”-ыг ашигласан.

Ажил мэргэжил

Цалин, хөлс, орлого олох зорилгоор тухайн хүний хийж гүйцэтгэж буй эдийн засгийн үйл ажиллагааны ажил, мэргэжлийн төрлийг ажил, мэргэжил гэнэ. Хэрвээ тухайн хүн ажилгүй байгаа бол эрхлэхэд бэлэн байгаа ажил, мэргэжлийн төрлийг тухайн хүний ажил, мэргэжил гэж үзнэ.

Үндсэн үйл ажиллагаа

Тухайн хүн хоёр болон түүнээс дээш төрлийн ажлыг хөлсөөр болон хувиараа эрхэлж байгаа бол тухайн хугацаанд хамгийн их цаг зарцуулсан эсхүл хамгийн их орлого олсон ажлыг хэлнэ.

Үндсэн ажил

Тухайн хугацаанд (сүүлийн долоо хоног, сүүлийн 12 сард) нэгээс олон ажил цалинтай болон хувиараа эрхэлж байгаа бол нийгмийн болон хууль зүйн тал, цалин хөлсний хэмжээ, ажиллаж байгаа цагаас нь хамааруулан үндсэн ажлыг тодорхойлно. Хэрвээ тухайн хүн зөвхөн нэг л ажил эрхэлдэг бол түүнийг үндсэн ажилд тооцно.

Давхар ажил

Тухайн хугацаанд (сүүлийн долоо хоног, сүүлийн 12 сард) нэгээс олон ажил цалинтай болон хувиараа эрхэлж байгаа бол нийгмийн болон хууль зүйн тал, цалин хөлсний хэмжээ, ажиллаж байгаа цагаас нь хамааруулан үндсэн ажлаас бусад ажлыг давхар ажил гэж тодорхойлно.

Бүрэн бус хөдөлмөр эрхлэлт

Тухайн хугацааны үндсэн үйл ажиллагаандаа ажлын цагийн тогтоосон доод хязгаараас бага цагаар ажилладаг эсхүл нэмэлт цагаар ажиллах хүсэлтэй бөгөөд ажиллахад бэлэн байгаа түүнчлэн тухайн хүний эзэмшсэн мэргэжил ур чадварыг бүрэн ашиглахгүй, бүтээмж доогуур байхыг хамруулна. Бүрэн бус хөдөлмөр эрхлэлт нь ил, далд гэсэн хоёр хэлбэртэй байна.

Ажил олгогч

Эдийн засгийн үйл ажиллагаатай холбоотой шийдвэрийг бие даан гаргаж, үйлдвэрлэсэн бүтээгдэхүүн, үйлчилгээнээс олсон ашиг буюу ашиг олох боломжоос шууд хамаарах бизнестээ урт хугацаагаар нэг буюу түүнээс дээш ажилтныг хөдөлмөрийн болон бусад гэрээ, тохиролцооны үндсэн дээр авч ажиллуулж буй эзэн, байгууллагын удирдлагыг хэлнэ.

Цалин хөлс

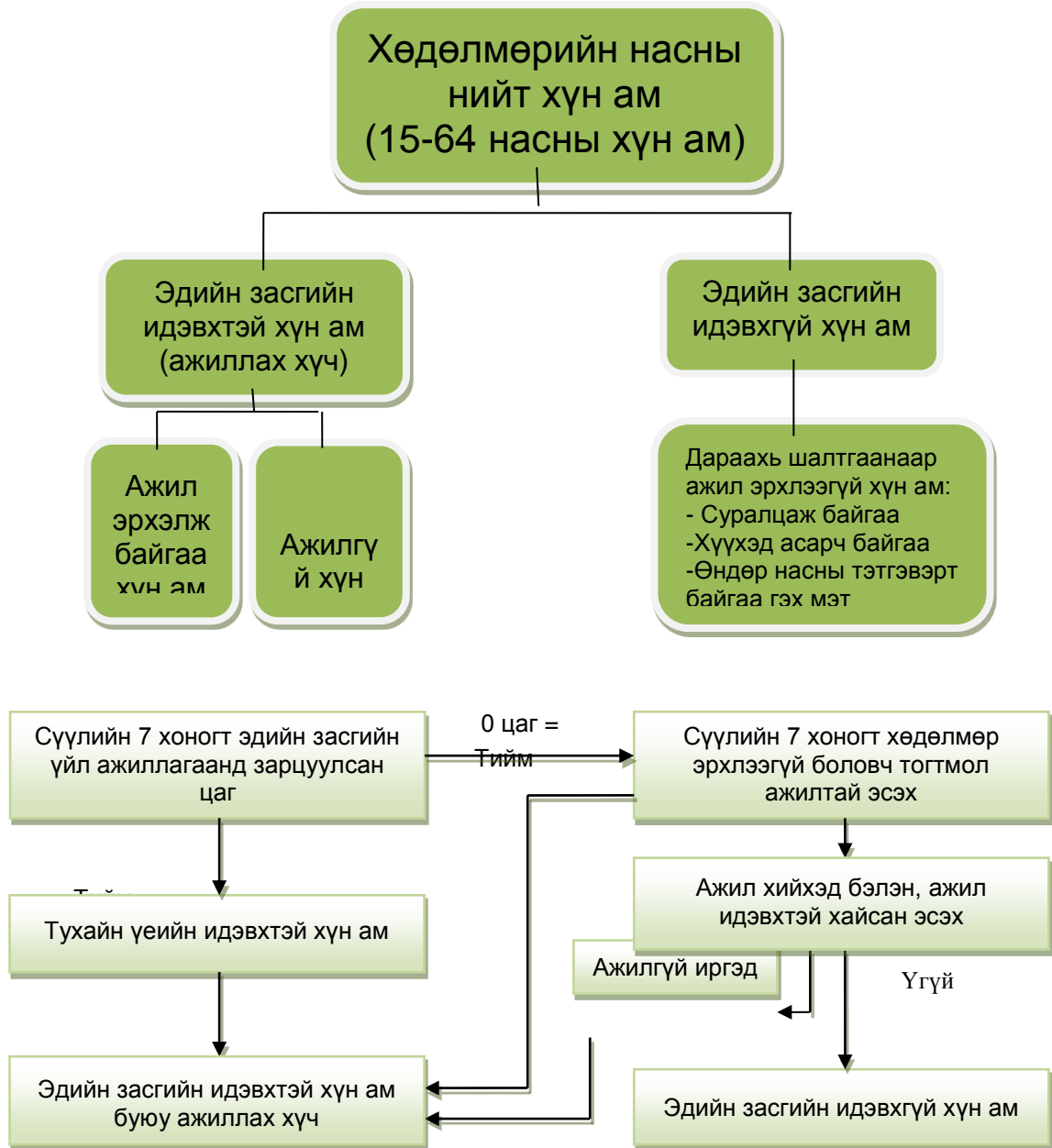
Мөнгөн болон биет хэлбэрээр авч байгаа хөлс, урамшуулал, гарын мөнгө, ашиг орлогын хувь, илүү цаг ажилласны мөнгө, ажил олгогчоос хангаж байгаа хоол хүнс, байрыг цалин хөлсөд хамааруулна.

Бичиг үсгийн мэдлэг

Аль нэг хэлээр (бичгийн төрөл, хэлбэрээс үл хамааран) өдөр тутмын амьдралын тухай хамгийн энгийн богино өгүүлбэрийг уншиж, ойлгож, бичиж чаддаг, энэ чадвар нь тодорхой хугацаа өнгөрсөн ч хэвээр хадгалагдаж үлдсэн хүнийг **бичиг үсэг мэддэг** гэж үзнэ. Харин аль нэг хэлээр (бичгийн төрөл, хэлбэрээс үл хамааран) хамгийн энгийн богино өгүүлбэрийг уншиж, ойлгож, бичиж чаддаггүй, түүнчлэн унших, бичих чадвараа тодорхой хугацааны дараа алдсан хүнийг **бичиг үсэг мэддэггүй** гэж үзнэ. Мөн уншдаг боловч бичиж чаддаггүй, өөрөөр хэлбэл унши, ойлгох, бичих чадварын аль нэгийг эзэмшээгүй тохиолдолд бичиг үсэг мэддэггүй гэж ойлгоно.

БҮЛЭГ II

ЭДИЙН ЗАСГИЙН ИДЭВХТЭЙ БОЛОН ИДЭВХГҮЙ ХҮН АМ



Хүснэгт-2.1 Суурин хүн амыг насны бүтцээр 2010-2016 оноор

	2010	2011	2012	2013	2014	2015	2016
Суурин хүн ам	54 852	55 128	55 648	56 347	57 414	58 792	60 032
0-16 хүртлэх насны хүүхэд	15 194	15 426	15 686	15 977	16 406	17 428	17 786
15-59 хөдөлмөрийн насныхан	36 733	36 786	36 911	37 222	37 703	37 949	38 553
60 ба дээш өндөр настан	2 925	2 916	3 051	3 148	3 305	3 415	3 693

Хүснэгт-2.1.1 Суурин хүн амыг 2016 онтой харьцуулж, хувиар

	2016/ 2010	2016/ 2011	2016/ 2012	2016/ 2013	2016/ 2014	2016/ 2015
Суурин хүн амын өсөлт / хувиар/	109.4	108.9	107.9	106.5	104.6	102.1
0-16 хүртлэх насны хүүхэд	117.1	115.3	113.4	111.3	108.4	102.1
15-59 хөдөлмөрийн насныхан	105.0	104.8	104.4	103.6	102.3	101.6
60 ба дээш өндөр настан	126.3	126.6	121.0	117.3	111.7	108.1

Хүснэгт-2.1.2 Суурин хүн амын бүтцийг насны ангилаар, эзлэх хувиар

	2010	2011	2012	2013	2014	2015	2016
Суурин хүн ам	100	100	100	100	100	100	100
0-16 хүртлэх насны хүүхэд	27.7	28.0	28.2	28.4	28.6	29.6	29.6
15-59 хөдөлмөрийн насныха	67.0	66.7	66.3	66.1	65.7	64.5	64.2
60 ба дээш өндөр настан	5.3	5.3	5.5	5.6	5.8	5.8	6.2

2016 оны эцэст суурин хүн ам 60.0 мянга болж 2010 оноос 9.4 хувиар, өмнөх оны мөн үеэс 2.1 хувиар өссөн байна. Хөдөлмөрийн насны хүн ам 38.6 мянга болж өмнөх оноос 1.6 хувиар, 2014 оноос 2.3 хувиар, 2013 оноос 3.6 хувиар, 2012 оноос 4.4 хувиар, 2011 оноос 4.8 хувиар, 2010 оноос 5.0 хувиар тус тус өссөн нь тухайн насныхан орон нутагт тогтвор суурьшилтай ажиллаж байгааг харуулж байна.

2.2 Эдийн засгийн ачаалал

Эдийн засгийн ачаалал (ЭЗА) нь Эдийн засгийн идэвхтэй (ажиллагчид болон ажилгүй иргэд) болон (гэрийн ажилтай хүн ам, бүх шатны сургуульд суралцаж буй хөдөлмөрийн насны иргэд, өндөр насны иргэд, өндөр насны тэтгэвэр тогтоолгосон хүн) амаар илэрхийлэгдэнэ.

Тооцох арга зүй: Эдийн засгийн ачаалал (ЭЗА) нь эдийн засгийн идэвхтэй 100 хүнд ногдох эдийн засгийн идэвхгүй хүн амын тоогоор тодорхойлогдоно.

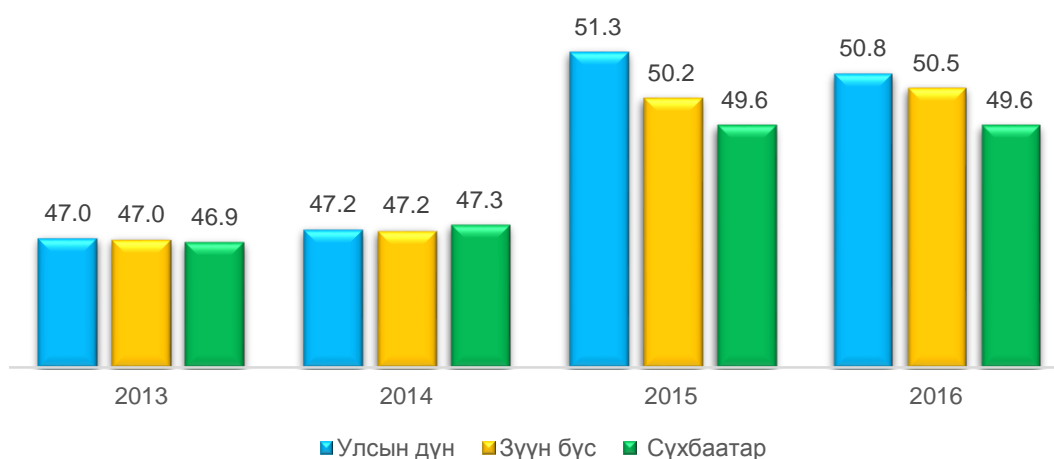
$$\text{ЭЗА} = \frac{\text{Эдийн засгийн идэвхгүй хүн ам}}{\text{Эдийн засгийн идэвхтэй хүн ам}} \times 100$$

$$\text{ЭЗА} = \frac{19\,909}{40\,123} \times 100 = 49.6$$

Эдийн засгийн ачааллыг 2016 оны суурин хүн амаар тооцож үзэхэд 49.6 хувьтай гарч байгаа нь эдийн засгийн идэвхтэй 1 хүн өөрөөсөө гадна 49-50 хөдөлмөрийн бус насны хүмүүсийг тэжээж байгаа дүр зураг харагдаж байна.

Энэ үзүүлэлт нь улсын хэмжээнд 50.2 хувь гарсантай харьцуулахад манай аймгийн хувьд эдийн засгийн ачаалал улсын дунджаас 1.2 пункт, зүүн бүсээс 0.9 пунктээр тус тус бага байна. /зураг 2.1/

Зураг 2.1. Хүн ам зүйн ачааллыг 2013-2016 оны байдлаар харуулбал:



2.3 Ажиллах хүчний идэвхийн ерөнхий коэффициент

Нийт хүн амд хөдөлмөрийн насны хүн амын эзлэх хувийн жинг харуулсан үзүүлэлтийг ажиллах хүчний идэвхийн ерөнхий коэффициент (АХИЕК) гэнэ.

Тооцох арга зүй нь: Ажиллах хүчний идэвхийн ерөнхий коэффициент(АХИЕК) нь эдийн засгийн идэвхтэй хүн амын нийт хүн амд эзлэх хувийн жингээр тодорхойлогдоно.

$$\text{АХИЕК} = \frac{\text{Эдийн засгийн идэвхтэй хүн ам}}{\text{нийт хүн ам}} * 100$$

$$\text{Сүхбаатар аймгийн АХИЕК} = \frac{29\,994}{40\,282} * 100 = 74.5$$

Сүхбаатар аймгийн хэмжээнд ажиллах хүчний идэвх 74.4 хувьтай байна. **Ажиллах хүчний судалгааны дүнгээр:** Хүн амын хөдөлмөр эрхлэлтийн байдлын үндсэн үзүүлэлтийг сүүлийн 3 оноор болон Сүхбаатар аймгийн үзүүлэлтээр харьцуулан хүснэгт 2.2-т үзүүллээ.

Хүснэгт 2.2. 15 ба түүнээс дээш насны хүн амын хөдөлмөр эрхлэлтийн байдлын ээрэгцүүлэлт, судалгаануудын дүнгээр

Эдийн засгийн идэвхийн байдал	Ажиллах хүчний судалгаа					
	Улсын дүн			Сүхбаатар аймаг		
	2014	2015	2016	2014	2015	2016
А/ Хүн амын тоо, мян.хүн						
Эдийн засгийн идэвхтэй хүн ам	1 206.6	1 243.9	1 275.6	27.7	29.6	30.0
Ажиллагчид	1 110.7	1 151.2	1 147.8	24.9	26.7	27.0
Ажилгүйчүүд	95.9	92.7	127.8	2.8	2.9	3.0
Эдийн засгийн идэвхгүй хүн ам	735.0	779.0	831.4	9.1	9.3	10.3
Б/ Түвшин, хувиар						
Ажиллах хүчний оролцоо	62.1	61.5	60.5	75.3	76.1	74.5
Хөдөлмөр эрхлэлтийн түвшин	57.2	56.9	54.5	67.7	68.7	67.1
Ажилгүйдлийн түвшин	7.9	7.5	10.0	10.1	9.7	9.9

Дээрх хүснэгтээс харахад сүүлийн жилүүдэд эдийн засгийн идэвхтэй хүн ам нь улсын хэмжээнд өсөх хандлагатай байна. Манай аймгийн хувьд эдийн засгийн идэвхтэй хүн ам 30.0 мянган хүн болсны 27.0 мянга буюу 90.0 хувь нь ажиллагчид, 3.0 мянга буюу 10.0 хувийг ажилгүй иргэд эзэлж байна. Өмнөх оноос 0.4 мянга буюу 1.3 хувиар эдийн засгийн идэвхтэй хүн ам өсчээ. Эдийн засгийн идэвхтэй хүн ам нь улсын дүнгийн 2.3 хувь, зүүн бүсдээ 32.0 хувийг тус тус эзэлж байна.

2.4 Хөдөлмөр эрхлэлтийн түвшин

Хөдөлмөр эрхлэлтийн түвшин (ХЭТ) нь эдийн засгийн идэвхтэй хүн амд эзлэх ажил эрхэлж байгаа хүмүүсийн хувийн жинг илэрхийлнэ. Энэ үзүүлэлт хөдөлмөрийн зах зээлийн гол үзүүлэлт төдийгүй тухайн улсын хөгжлийн гол үзүүлэлтийн нэг юм.

Тооцох арга зүй: Хөдөлмөр эрхлэлтийн түвшин (ХЭТ)-г тодорхойлохдоо ажиллагчдын тоог эдийн засгийн идэвхтэй хүн амын тоонд харьцуулж тооцно.

$$\text{ХЭТ} = \frac{\text{Ажиллагчдын тоо}}{\text{Нийт хүн амын тоо}} * 100$$

$$\text{ХЭТ} = \frac{27\ 013}{40\ 282} * 100 = 67.1$$

Сүхбаатар аймгийн ажиллах хүчний судалгааны дүнгээр хөдөлмөр эрхлэлтийн түвшинг тооцоход 67.1%-тай байгаа нь улсын дүнгээс 12.6 пунктээр доогуур байна. Судалгаанд оролцсон хөдөлмөрийн насны 10 хүн тутмын 7 нь ямар нэг ажил эрхлэдэг үлдсэн 3 нь ажилгүй хүмүүс байна.

2.5 Ажиллах хүчний оролцооны түвшин

Ажиллах хүчний оролцооны түвшин /АХОТ/-нь нийт хүн амаас хөдөлмөрийн бус насны хүн ам тухайлбал, эдийн засгийн үйл ажиллагаанд оролцдоггүй хүүхэд болон тэтгэврийн насны хүмүүсийн хасаж тооцдог учраас илүү нарийвчилсан үзүүлэлт юм. Ажиллах хүчний оролцооны түвшин өндөр байхын хэрээр хөдөлмөрийн насны хүн амын дунд ажил эрхэлж байгаа эсвэл ажил идэвхтэй хайж байгаа хүн амын эзлэх хувь өндөр байна гэсэн үг.

Ажиллах хүчний оролцооны түвшин нь хөдөлмөрийн насны(15-59 нас) хүн амын дунд ажиллах хүч буюу хөдөлмөр эрхэлж байгаа болон ажил идэвхтэй эрж, хайж байгаа, ажиллахад бэлэн хүн амын эзлэх хувь юм. Энэхүү үзүүлэлт нь тухайн улс орны хөдөлмөрийн зах зээлийн хөгжил, хүн амын эдийн засгийн идэвхийн байдлыг харуулдаг гол үзүүлэлт бөгөөд хөдөлмөрийн насны хүн амын хөдөлмөр эрхлэлтийн байдал, эдийн засаг хөдөлмөрийн насны хүн амыг ажлын байраар хангах зорилтын хэрэгжилтийг хянах хэмжүүр юм.

Тооцох арга зүй нь: Ажиллах хүчний оролцооны түвшин /АХОТ/-г хөдөлмөрийн насны хүн амд нийт хүн амд эдийн засгийн идэвхтэй хүн амын эзлэх хувиар тодорхойлдог. Үүнд:

$$\text{АХОТ} = \frac{\text{Эдийн засгийн идэвхтэй хүн ам}}{\text{Хөдөлмөрийн насны хүн ам}} * 100$$

$$\begin{array}{l} \text{Сүхбаатар} \\ \text{аймгийн} \\ \text{АХОТ} \end{array} = \frac{29\ 994}{40\ 282} * 100 = 74.5$$

Сүхбаатар аймгийн хөдөлмөрийн насны 100 хүн тутмын 75 нь эдийн засгийн идэвхтэй хүн байна гэж харагдаж байна. Улсын хэмжээнд ажиллах хүчний оролцооны түвшин 2015 онд 61.5 хувь, 2016 онд 60.5 хувийг тус тус эзэлж байна. Харин 2016 оны байдлаар Сүхбаатар аймагт ажиллах хүчний оролцооны түвшин 74.5 хувьтай байгаа нь улсын дүнгээс 14.0 пунктээр, Зүүн бүсээс 11.2 пунктээр тус тус дээгүүр байна. Өнгөрсөн оноос 0.4 пунктээр өсчээ.

Мөн ажиллагчид болон ажилгүйчүүдийн нийлбэр нь эдийн засгийн идэвхтэй хүн ам буюу ажиллах хүчийг бүрдүүлдэг учраас дараахь байдлаар тооцож болно.

$$\text{АХОТ} = \frac{(\text{Ажиллагчид} + \text{Ажилгүйчүүд})}{\text{Хөдөлмөрийн насны хүн ам}} * 100$$

2.6 Ажилгүйдлийн түвшин

Ажилгүйдлийн түвшин өндөр байх нь ядуурал, нийгмийн тэгш бус байдал нэмэгдэхэд ихээхэн нөлөөдөг учраас ажилгүйдлийг бууруулах нь макро эдийн засгийн үндсэн үзүүлэлт болдог.

Монгол улсын хүн амын дийлэнхийг хөдөлмөрийн насны хүн ам эзэлж, хүн амын насны бүтэц, эдийн засагт таатай нөлөө үзүүлэх боломжит алтан үе (хүн амын цонх үе гэж нэрлэдэг)-;дээ явж байгаа ч харамсалтай нь хөдөлмөрийн зах зээл эдгээр хүн амыг өөртөө шингээж чадахгүй байна.

Хэдийгээр эдийн засаг идэвхтэй өсч байгаа ч түүнийг дагаад ажлын байр өсөхгүй байна. Иймд энэхүү байдал ажилгүйдлийг, ялангуяа залуучуудын дундах ажилгүйдлийн түвшинг улам нэмэгдүүлэхэд нөлөөлж байна. Ялангуяа хот суурин газрын залуучууд анхаарал татахуйц хэмжээнд хүрчээ.

Тооцох арга зүй: Ажилгүйдлийн түвшин (АТ) ажилгүй иргэдийн тоог эдийн засгийн идэвхтэй хүн амын тоонд харьцуулж тооцно.

$$\begin{aligned} \text{АТ} &= \frac{\text{Ажилгүй иргэдийн тоо}}{\text{Эдийн засгийн идэвхтэй хүн амын тоо}} * 100 \\ \text{АТ} &= \frac{2\,981}{29\,994} * 100 = 9.9 \end{aligned}$$

Сүхбаатар аймгийн ажилгүйдлийн түвшин 2016 оны байдлаар 9.9 хувь буюу эдийн засгийн идэвхтэй 100 хүн тутмын 10 нь ажилгүй хүн байна. Өмнөх оноос 0.2 пунктээр өссөн байна.

Үндэсний хөгжлийн цогц бодлогын болон Монгол улсын Мянганы хөгжлийн зорилтууд (МХЗ)-ын шалгуур үзүүлэлтийн Зорилго 1-ийн Хүн амын хөдөлмөр эрхлэлтийн түвшинг бууруулах зорилтын хүрээнд 15-24 насны залуучуудын ажилгүйдлийн түвшинг тооцож байна. Энэ үзүүлэлт нь Монгол Улсын эдийн засагт хөдөлмөрийн насны залуучуудын ажиллах хүчийг хэрхэн ашиглаж байгааг харуулах ба залуучуудад зориулсан ажлын байр бий болгох стратегийн хэмжүүр болдог.

$$\text{АТ/15-24/} = \frac{\text{15-24 насны ажилгүй иргэдийн тоо}}{\text{15-24 насны эдийн засгийн идэвхтэй хүн амын тоо}} * 100$$

2.7 Эдийн засгийн идэвхгүй хүн ам

Эдийн засгийн идэвхгүй хүн амд, эдийн засгийн идэвхтэй хүн амд хамаарагдахгүй хөдөлмөрийн насны нийт хүн ам болон хөдөлмөрийн насанд хүрээгүй хүн ам, хөдөлмөрийн наснаас дээш насны хүн амыг хамруулна.

Улсын хэмжээнд 831.4 мянган эдийн засгийн идэвхгүй хүн байгаагийн 499.8 мянга болох 60.1 хувь нь эмэгтэйчүүд байна. Улсын эдийн засгийн идэвхгүй хүн амын 54.3 мянга болох 6.5 хувь нь зүүн бүсэд байна. Зүүн бүс дотроо манай аймаг 10.3 мянга болох 20.0 хувийг эзэлж байгаа нь дорнодоос 28.1 пунктээр, Хэнтийгээс 12.9 пунктээр тус тус бага байна.

Хүснэгт 2.7.15 ба түүнээс дээш насны эдийн засгийн идэвхгүй хүн ам, бүсээр, хүйсээр.

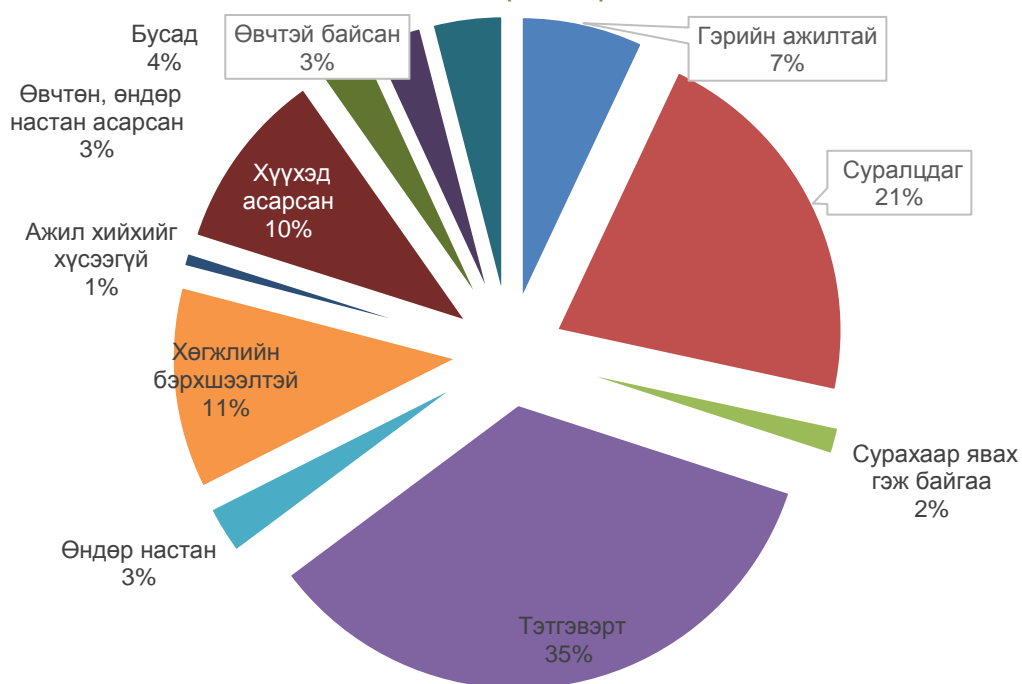
	2014	Үүнээс: эмэгтэй	2015	Үүнээс: эмэгтэй	2016	Үүнээс: эмэгтэй
Бүгд	734 958	442 436	779 039	471 041	831 366	499 814
Зүүн бүс	53 202	32 072	50 787	31 137	54 305	30 999
Дорнод	25 420	15 048	23 178	14 031	26 089	14 437
Сүхбаатар	9 109	5 988	9 298	6 346	10 288	6 351

Хүснэгт 2.7.1. 15 ба түүнээс дээш насны эдийн засгийн идэвхгүй хүн ам, шалтгаан, хүйс, байршлаар

Ажиллаагүй шалтгаан	Бүгд	Эрэгтэй	Эмэгтэй	Хот		Хөдөө	
				Бүгд	Эмэгтэй	Бүгд	Эмэгтэй
Бүгд	10 288	3 937	6 351	3 645	1 997	6 642	4 354
Гэрийн ажилтай	721	121	600	168	125	553	474
Суралцдаг	2 201	1 113	1 088	848	301	1 353	787
Сурахаар явах гэж байгаа	164	42	122	83	41	81	81
Тэтгэвэрт	3 579	1 385	2 195	1 146	715	2 434	1 480
Өндөр настан	284	85	199	87	45	196	154
Хөгжлийн бэрхшээлтэй	1 184	693	491	467	175	717	316
Ажил хийхийг хүсээгүй	86	0	86	0	0	86	86
Хүүхэд асарсан	1 066	43	1 023	466	423	600	600
Өвчтэй байсан	294	168	126	170	86	123	40
Өвчтөн, өндөр настан асарсан	294	41	253	45	45	249	208
Бусад	414	246	168	165	41	249	127

2016 оны байдлаар эдийн засгийн идэвхгүй хүн ам 10.3 мянга байгаагийн 61.7 хувийг эмэгтэйчүүд тус эзэлж байна. Байршлаар нь авч үзэхэд хотод 35.4 хувь буюу 3.6 мянга нь, хөдөөд 64.6 хувь буюу 6.6 мянган хүн байна. Эдийн засгийн идэвхгүй хүн ам нь улсын дүнгийн 1.2 хувь, зүүн бүсдээ 18.9 хувийг тус тус эзэлж байна. Өнгөрсөн оноос 1.0 мянга буюу 1.1 хувиар өсчээ.

Зураг 2.7.15 ба түүнээс дээш насны эдийн засгийн идэвхгүй хүн амын бүтэц, шалтгаанаар авч үзвэл



Эдийн засгийн идэвхгүй хүн амыг шалтгаанаар нь авч үзэхэд тэтгэвэрт 3579 буюу 35.0 хувь, суралцдаг 2201 буюу 21.0 хувь, хөгжлийн бэрхшээлтэй 1184 буюу 11.0 хувь, хүүхэд асардаг 1066 буюу 10.0 хувийг тус тус эзэлж байна.

Хүн амын эдийн засгийн идэвхгүй байдлын гол шалтгаан нь тэтгэвэрт, суралцдаг, хүүхэд асардаг, хөгжлийн бэрхшээлтэй иргэдтэй холбоотой байгаа бөгөөд 77.0 хувийг эзэлж байна.



БҮЛЭГ III.

АЖИЛ ЭРХЛЭЛТ

3.1 Тухайн үеийн ажиллагчид

Ажиллах хүчний судалгаа нь Монгол Улсын хүн амын ажил эрхлэлтийн байдлын талаар дэлгэрэнгүй мэдээллийг цуглуулах зорилготой билээ. Ажлын байртай боловч сүүлийн 7 хоногт ажил эрхлээгүй хүн амыг энэ асуултад хамруулахын зэрэгцээ сүүлийн 7 хоногт наад зах нь нэг цаг ажилласан, эсвэл сүүлийн долоо хоногт ажлын байртай боловч ямар нэг шалтгаанаар ажлаа түр хийгээгүй хүн амыг тухайн үед ажил эрхэлсэн гэж үзсэн.

Хүснэгт 3.1. Ажиллагчдын тоо, бүсээр, хүйсээр

	2013	2014	2015	Бүгд		Үүнээс: хүйсээр	
				2016	Улсын дүнд эзлэх %	Эр	Эм
УЛСЫН ДҮН	1 103 601	1 110 698	1 151 223	1 147 843	100.0	603 885	543 958
Зүүн бүс	78 852	76 941	86 353	83 008	7.2	44 380	38 628
Дорнод	26 750	25 575	29 155	27 562	2.4	15 248	12 314
Сүхбаатар	24 543	24 914	26 724	27 013	2.4	14 149	12 864
Хэнтий	27 559	26 452	30 474	28 433	2.5	14 983	13 450

Судалгааны дүнгээр улсын хэмжээнд тухайн үед нийт 1.2 сая хүн хөдөлмөр эрхэлж байсны 47.4 хувь буюу 543.9 мянга нь эмэгтэйчүүд байна. Сүхбаатар аймаг улсын нийт ажиллагчдын 2.4 хувийг эзэлж байна. Улсын хэмжээний нийт ажиллагчдын 7.2 хувь буюу 83.0 мянга нь зүүн бүсэд байна. Өнгөрсөн оноос ажиллагчдын тоо 0.3 мянга буюу 1.0 хувиар өсчээ.

Зүүн бүсийн нийт ажиллагчдын 33.2 хувь буюу 27.6 мянга нь Дорнод аймагт, 32.5 хувь 27.0 мянга нь Сүхбаатар аймагт, 34.3 хувь 28.4 мянга нь Хэнтий аймагт тус тус ажиллаж байна. /Зураг 3.1/

Зураг 3.1. Ажиллагчдын тоо, хүйс, зүүн бүсийн аймгуудаар, мян.хүн



3.2 Ажиллагчдын тоо, эдийн засгийн үйл ажиллагааны салбараар

Тухайн үеийн ажил эрхэлж байгаа хүн амын 14.4 мянга буюу 53.2 хувь нь хөдөө аж ахуй, ан агнуур, ойн аж ахуй, загас барилтын салбарт ажиллаж байгаа хамгийн өндөр нь байна. Мөн бөөний болон жижиглэн худалдаа, машин мотоциклийн үйлчилгээний салбарт 2.8 мянга буюу 10.7 хувь, Төрийн удирдлага ба батлан хамгаалах үйл ажиллагаа, албан журмын салбарт 1.9 мянга буюу 7.0 хувь, боловсролын салбарт 1.5 мянга буюу 5.7 хувь, Боловсруулах үйлдвэрийн салбарт 1.3 мянга буюу 4.8 хувийг эзэлж байгаа бусад салбаруудад нийт ажиллагчдын 0.3-2.8 хувь нь ажиллажээ. Нийт ажиллагчдын 12.9 мянга буюу 47.6 хувь нь эмэгтэйчүүд байна. Өнгөрсөн оноос ажиллагчдын тоо 0.3 мянга буюу 1.1 хувиар өссөн байна.

Хүснэгт 3.2. Ажиллагчид, эдийн засгийн салбарын ангилал, хүйсээр

Салбарын ангилал	2 015	2016	Эзлэх хувь	Үүнээс:	
				Эрэгтэй	Эмэгтэй
Бүгд	26 724	27 013	100.0	14 149	12 864
ХАА, ойн аж ахуйн, загас барилт, ан агнуур	13 362	14 380	53.2	8 410	5 970
Уул уурхай, олборлолт	541	472	1.7	472	0
Боловсруулах үйлдвэрлэл	1 845	1 299	4.8	716	583
Цахилгаан, хий, уур, агааржуулалт	160	378	1.4	336	42
Усан хангамж, бохир ус зайлуулах систем, хог, хаягдлын менежмент б	78	173	.6	43	130
Барилга	292	419	1.5	297	122
Бөөний болон жижиглэн худалдаа, машин мотоциклийн засвар үйлчилгээ	3 387	2 888	10.7	1 092	1 796
Тээвэр ба агуулахын үйл ажиллагаа	821	470	1.7	386	84
Зочид буудал, байр сууц болон нийтийн хоолны үйлчилгээ	551	758	2.8	164	594
Мэдээлэл, холбоо	211	209	.8	124	84
Санхүүгийн болон даатгалын үйл ажиллагаа	290	170	.6	86	84
Мэргэжлийн шинжлэх ухаан болон техникийн үйл ажиллагаа	327	373	1.4	202	171
Удирдлагын болон дэмжлэг үзүүлэх үйл ажиллагаа	84	127	.5	86	41
Төрийн удирдлага ба батлан хамгаалах үйл ажиллагаа, албан журмын	1 556	1 882	7.	981	902
Боловсрол	1 725	1 553	5.7	422	1 131
Хүний эрүүл мэнд ба нийгмийн халамжийн үйл ажиллагаа	857	710	2.6	44	667
Урлаг, үзвэр, тоглоом наадам	84	212	.8	81	131
Үйлчилгээний бусад үйл ажиллагаа	552	459	1.7	167	292
Хүн хөлслөн ажиллуулдаг ерхийн үйл ажиллагаа	-	83	.3	42	41

Зураг 3.2. Ажиллагчид, эдийн засгийн салбарын ангиллаар, дүнд эзлэх хувиар



Хүснэгт 3.3 Ажиллагчдын тоо, ажил мэргэжлийн ангиллаар

Ажил мэргэжилээр	2 015	2 016	эзлэх хувь	Эрэгтэй	Эмэгтэй	Хот		Хөдөө	
						Бүгд	Эмэгтэй	Бүгд	Эмэгтэй
Бүгд	26 724	27 013	100.0	14 149	12 864	7 754	4 048	19 259	8 816
Менежер	1 472	1 982	7.8	981	1 001	1 026	599	956	402
Мэргэжилтэн	2 103	2 545	13.3	829	1 716	1 571	1 063	974	653
Техникч болон туслах/ дэд мэргэжилтэн	655	377	1.3	208	170	127	85	250	85
Контор, үйлчилгээний ажилтан	444	384	2.0	124	260	260	217	124	43
Худалдаа, үйлчилгээний ажилтан	3 508	3 114	17.5	857	2 258	1 373	1 028	1 741	1 229
Хөдөө аж ахуй, ой, загас агнуурын мэргэшсэн ажилтан	13 315	14 390	46.4	8 419	5 971	1 002	335	13 388	5 636
Үйлдвэрлэл, барилга, гар урлал, холбогдох ажил, үйлчилгээний ажил	2 419	1 542	4.5	969	573	840	291	702	282
Машин механизм, төхөөрөмжийн операторч, угсрагч	1 433	1 066	0.3	1 025	41	784	0	282	41
Энгийн ажил, мэргэжил	1 334	1 498	6.8	622	875	770	430	728	445
Зэвсэгт хүчний ажил, мэргэжил	42	115	0.0	115	0	0	0	115	0

Сүхбаатар аймгийн ажиллагчдыг ажил мэргэжлээр нь авч үзвэл: Хөдөө аж ахуйн загас агнуурын мэргэшсэн ажилтан 14.4 мянга буюу 46.4 хувийг эзэлж байгаа нь хамгийн их байна. Худалдаа үйлчилгээний ажилтан 3.1 мянга буюу 17.5 хувь, мэргэжилтэн 2.5 мянга буюу 13.3 хувь, менежер 2.0 мянга буюу 7.8 хувь, энгийн ажил мэргэжил 1.5 мянга буюу 6.8 хувь, үйлдвэрлэл барилга, гар урлал, холбогдох ажил үйлчилгээний ажилчин 1.5 буюу 4.5 хувь, контор үйлчилгээний ажилтан 0.4 мянга буюу 2.0 хувь, техникч болон туслах мэргэжилтэн 0.4 мянга буюу 1.4 хувь, машин механизмын операторч, угсрагч 1.1 мянга буюу 0.3 хувийг тус тус эзэлж байна.

Сүхбаатар аймгийн тухайн үеийн ажиллагчдын тоог, ажил мэргэжлийн ангиллаар гаргаж зураг 3.3-т харуулав.

Зураг 3.3. Ажиллагчдын бүтэц, ажил мэргэжлийн ангиллаар



Хүснэгт 3.3.4. Ажиллагчдын хүйс, байршил, хөдөлмөр эрхлэлтийн байдлаар

Хөдөлмөр эрхлэлт	2015	2016	Эрэгтэй	Эмэгтэй	Хот		Хөдөө	
					Бүгд	Эмэгтэй	Бүгд	Эмэгтэй
Бүгд	26 724	27 013	14 149	12 864	7 754	4 048	19 259	8 816
1 Цалин хөлстэй ажиллагч	7 793	8 597	3 980	4 617	4 913	2 645	3 685	1 972
2 Ажил олгогч	816	215	87	127	172	85	42	42
3 Хувиараа хөдөлмөр эрхлэгч	4 016	3 306	1 890	1 416	1 488	771	1 818	645
4 Нөхөрлөл, хоршооны гишүүн	-	45	45	-	45	-	-	-
5 Мал аж ахуй эрхлэгч	12 856	13 629	7 815	5 814	753	294	12 876	5 519
6 Өрхийн үйлдвэрлэл, үйлчилгээнд цалин хөлсгүй оролцогч	1 244	1 178	330	848	340	211	839	637
7 Эдгээр статуст хамрагдах боломжгүй ажиллагч	-	43	-	43	43	43	-	-

Ажиллагчдын хөдөлмөр эрхлэлтийн байдлаар нь авч үзвэл: Нийт ажиллагчдын 12.9 мянга буюу 47.6 хувь нь эмэгтэйчүүд байна. Нийт ажиллагчидыг байршлаар нь ангилвал аймгийн төвд 7.7 мянга буюу 28.7 хувь нь, хөдөөд 19.2 мянга буюу 71.3 хувь нь ажиллаж байна. Хөдөлмөр эрхлэлтийг бүтцээр нь авч үзвэл мал аж ахуй эрхлэгч 13.6 мянга буюу 50.5 хувь, Хувиараа хөдөлмөр эрхлэгч 1.9 мянга буюу 12.2 хувь, Цалин хөлстэй ажиллагч 8.6 мянга буюу 31.8 хувь, Өрхийн үйлдвэрлэл үйлчилгээнд цалин хөлсгүй оролцогч 1.2 мянга буюу 4.4 хувь, Нөхөрлөл хоршооны гишүүн 45 буюу 0.2 хувь, эдгээр статуст хамрагдах боломжгүй ажиллагч 43 буюу 0.2 хувийг тус тус эзэлж байна. /Зураг 3.3.4/

Зураг 3.3.4. Ажиллагчдыг хөдөлмөр эрхлэлтийн бүтцээр нь харуулбал



Хүснэгт 3.3.5. Ажиллагчдын хүйс, байршил, боловсролын түвшингээр

Боловсролын түвшин	2015	2016	Үүнээс					
			Эрэгтэй	Эмэгтэй	Хот		Хөдөө	
					Бүгд	Эмэгтэй	Бүгд	Эмэгтэй
Бүгд	26 724	27 013	14 149	12 864	7 754	4 048	19 259	8 816
Боловсролгүй	2 929	2 954	1 990	964	218	86	2 736	878
Бага	2 241	2 528	1 498	1 030	129	41	2 399	989
Суурь	4 623	5 916	3 484	2 432	420	126	5 496	2 307
Бүрэн дунд	3 246	3 558	1 711	1 847	977	386	2 581	1 461
Техникийн болон мэргэжлийн	8 159	5 949	3 049	2 900	2 389	1 103	3 560	1 797
Тусгай мэргэжлийн дунд	1 245	1 312	517	795	553	385	759	410
Дипломын дээд болон бакалавр	4 239	4 711	1 900	2 810	2 983	1 836	1 727	974
Магистр	41	85	-	85	85	85	-	-

Ажиллагчдыг боловсролын түвшингээр нь авч үзвэл Техникийн болон мэргэжлийн боловсролтой 5.9 мянга буюу 22.0 хувь, суурь 5.9 мянга буюу 21.9 хувь, Дипломын дээд бакалавр 4.7 мянга 17.4 хувь, Бүрэн дунд 3.5 мянга 13.2 хувь, Боловсролгүй 2.9 мянга буюу 10.9 хувь, бага 2.5 мянга 9.4 хувь, тусгай мэргэжлийн дунд 1.3 мянга буюу 4.9 хувь тус тус эзэлж байна. Өнгөрсөн оноос ажиллагчид 1.1 хувиар нэмэгдэхэд техникийн болон мэргэжлийн боловсролоос бусад боловсролын ажиллагчид нэмэгдсэн байна.



БҮЛЭГ IV.

АЖИЛГҮЙДЭЛ

4. Нийтлэг зүйл

2009 оны 6 дугаар сард шинэчлэгдэн батлагдсан “Хөдөлмөр эрхлэлт, ажиллах хүчний статистикийн үзүүлэлийг тооцох аргачлал” –ын дагуу:

“Ажилгүй иргэн” гэж тухайн хугацаанд ажилгүй байсан, ажил хийхэд бэлэн, ажил идэвхтэй хайж байгаа хөдөлмөрийн насны, хөдөлмөрийн чадвартай иргэнийг хэлнэ.

4.1. Ажилгүй иргэдийн тоо

Улсын хэмжээнд 127.8 мянган ажилгүй иргэн бүртгэгджээ. Үүний 11.4 хувь болох 10.7 мянган ажилгүй иргэд зүүн бүсэд амьдарч байна. Нийт ажилгүй иргэдийн 48.4 мянга нь болох 37.9 хувь нь эмэгтэйчүүд байгаа нь эрэгтэйчүүдээс 24.2 пунктээр бага байна. Харин зүүн бүсийн хувьд 38.0 хувь нь эмэгтэйчүүд байгаа нь эрэгтэйчүүдээс 24.0 пунктээр доогуур байна.

Сүхбаатар аймгийн нийт ажилгүй иргэд 3.0 байгаагийн 1.3 мянга болох 43.1 хувь нь эмэгтэйчүүд байна. Байршлаар нь авч үзвэл ажилгүй нийт иргэдийн 51.7 хувь болох 1.5 мянга нь сумын төвд амьдарч байна. /Хүснэгт-4.1/

Хүснэгт 4.1. Ажилгүй иргэдийн тоо, хүйс, бүс нутгаар

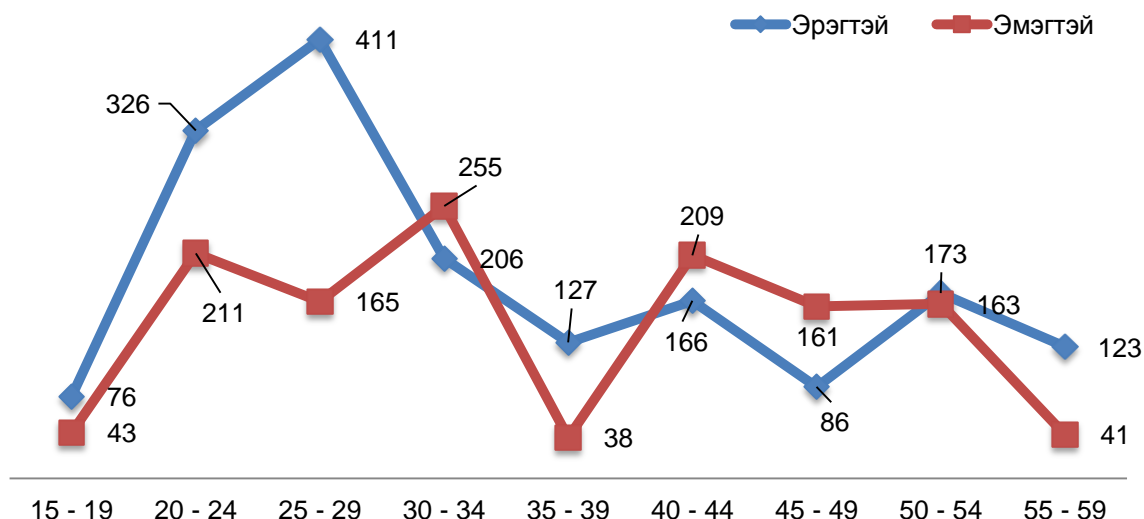
Аймаг, бүс	2014	2015	2016	%	Үүнээс: Хүйсээр			
					Эрэгтэй		Эмэгтэй	
					Тоо	%	Тоо	%
УЛСЫН ДҮН	95 856	92 672	127 807	100.0	79 380	100.0	48 427	100
Зүүн бүс	11 576	10 341	10 679	8.4	6 618	8.3	4 061	8.4
Дорнод	3 104	2 506	3 491	2.7	1 940	2.4	1 551	3.2
Сүхбаатар	2 794	2 884	2 981	2.3	1 695	2.1	1 286	2.7
Хэнтий	5 678	4 951	4 207	3.3	1 695	2.1	1 224	2.5

Ажилгүй иргэдийн насны бүлгээр нь авч үзвэл нийт ажилгүй иргэдийн 1.7 мянга болох 56.8 хувийг 15-34 насны залуучууд эзэлж байна. Ажилгүй залуучуудын 1019 болох 60.2 хувийг эрэгтэйчүүд эзэлж байна. /Хүснэгт-4.1.2/

Хүснэгт 4.1.2. Ажилгүй иргэдийн тоо, насны бүтэц, хувиар

Насны ангилал	Бүгд	Эрэгтэй	Эмэгтэй	Хот			Хөдөө		
				Бүгд	Эрэгтэй	Эмэгтэй	Бүгд	Эрэгтэй	Эмэгтэй
Бүгд	2 981	1 695	1 286	1 541	819	723	1 440	876	564
15 - 19	119	76	43	43	-	43	76	76	-
20 - 24	537	326	211	293	126	166	244	200	44
25 - 29	576	411	165	214	128	86	362	283	80
30 - 34	461	206	255	219	131	88	242	75	167
35 - 39	165	127	38	87	87	-	78	40	38
40 - 44	375	166	209	259	87	172	116	79	37
45 - 49	246	86	161	171	86	86	75		75
50 - 54	337	173	163	170	88	82	166	86	81

Зураг 4.2. Ажилгүй иргэдийн тоо, насны бүтэц, хүйсээр



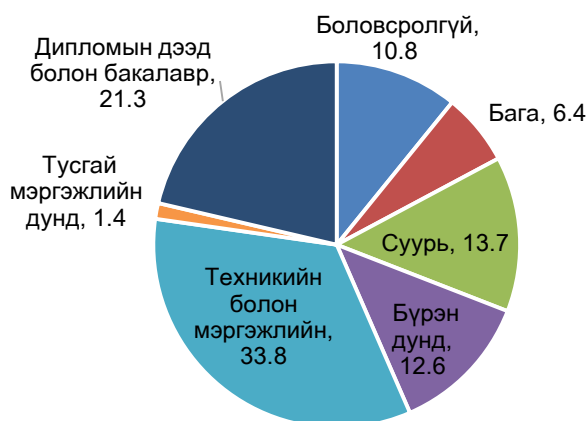
4.1.3 Ажилгүй иргэдийн боловсролын түвшин

Судалгааны дүнгээс харахад техникийн болон мэргэжлийн боловсон хүчин нийт ажилгүй иргэдийн 33.8 хувь, Дипломын дээд болон бакалавртай 636 буюу 21.3 хувийг эзэлж байгаа нь хамгийн их байна. /Зураг 4.1.3/ Эрэгтэй эмэгтэй хүний боловсролын түвшинг харьцуулж үзэхэд эрэгтэйчүүдийн боловсролын түвшинд техникийн болон мэргэжлийн боловсрол эзэмшигчид 42.2 хувь байгаа нь хамгийн өндөр байна. Харин эмэгтэйчүүдийн боловсролын түвшинд дипломын дээд болон бакалавр эзэмшсэн 423 болох 32.9 хувь байгаа нь хамгийн өндөр байна./Хүснэгт 4.1.3/

Хүснэгт 4.1.3 Ажилгүй иргэдийн тоо, боловсролын түвшин, хүйс, хувиар

Боловсролын түвшин	Бүгд	Эрэгтэй	Эмэгтэй	Хот			Хөдөө	
				Бүгд	Эрэгтэй	Эмэгтэй	Бүгд	Эрэгтэй
Бүгд	2 981	1 695	1 286	1 541	819	723	1 440	876
Боловсролгүй	323	240	83	86	86	0	238	155
Бага	189	75	115	-	-	-	189	75
Суурь	409	202	206	133	45	88	275	157
Бүрэн дунд	374	249	126	215	128	87	159	121
Техникийн болон мэргэжлийн	1 008	716	292	602	432	169	406	284
Тусгай мэргэжлийн дунд	41	-	41	41	-	41	-	-
Дипломын дээд болон бакалавр	636	213	423	464	128	336	172	85

Зураг 4.1.3 Ажилгүй иргэдийн тоо, боловсролын түвшин, хүйсээр



Ажилгүй иргэдийг шалтгаанаар нь авч үзвэл ажил хайгаад олдохгүй байгаа хөдөлмөрийн насны хүн 1.6 мянга болох 55.5 хувийг эзэлж байгаа нь хамгийн их байна. Мэргэжил дадлага туршлага байхгүй 0.5 мянга болох 17.8 хувь, мэргэжилд тохирох ажил олдохгүй байгаа 0.2 мянга болох 8.5 хувийг эзэлж байна.

Хүснэгт 4.1. 4. Ажилгүй иргэд, шалтгаанаар

Насны ангилал	Бүгд	Өвчтэй	Жирэмсэн/хүүхэд асарсан	Аав, ээж, гэр бүл, үр хүүхдээ дагаад	Цомхотголд орсон	Мэргэжил, дадлага туршлага байхгүй	Мэргэжилд тохирох ажил олдохгүй	Ажил хайгаад олдохгүй байгаа	Яаигалийн гамшиг, аюулт үзэгдэлд өртөж малгүй Ажил	олгогчийн тавьсан шаардлагад	Бусад
Эзлэх хувь	100.0	2.9	1.4	1.2	1.5	17.8	8.5	55.5	1.2	4.4	5.5
Бүгд	2 981	86	42	37	45	532	253	1 654	37	130	165
15 - 19	119	-	-	-	-	-	-	119	-	-	-
20 - 24	537	-	-	-	-	39	84	372	-	-	42
25 - 29	576	43	-	37	-	123	43	293	-	-	38
30 - 34	461	-	-	-	-	126	43	255	37	-	-
35 - 39	165	-	-	-	45	40	-	80	-	-	-
40 - 44	375	-	42	-	-	126	-	119	-	87	-
45 - 49	246	-	-	-	-	37	43	81	-	-	86
50 - 54	337	43	-	-	-	-	41	210	-	43	-
55 - 59	164	-	-	-	-	41	-	123	-	-	-

4.1.5. Ажилгүйдлийн түвшин

Судалгааны дүнгээр аймгуудийн ажилгүйдлийн түвшин харуулахад Төв Архангай, Дундговь, Сэлэнгэ, Булган, Хөвсгөл, Өвөрхангай, Улаанбаатар, Баян-Өлгий Сүхбаатар Дорноговь аймгууд улсын дунджаас 0.1-7.3 пунктээр доогуур, бусад аймгууд 0.1-12.4 пунктээр дээгүүр байна. Харин Сүхбаатар аймгийн ажилгүйдлийн түвшинг хөрш зэргэлдээ аймгуудтай харьцуулахад Дорнод аймгаас

1.3 пунктээр, Хэнтий аймгаас 3.0 пунктээр тус тус доогуур байна. Харин бүс нутаг, улсын дундажтай харьцуулахад зүүн бүсээс 1.5 пунктээр пунктээр доогуур байна.

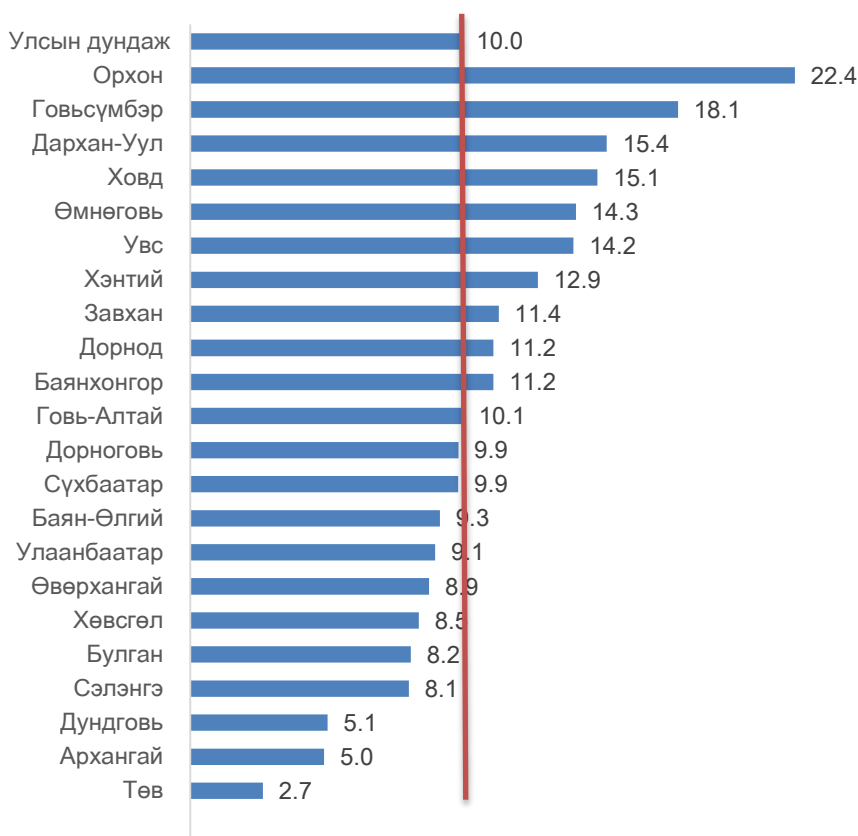
Ажилгүйдлийн түвшин улсын хэмжээгээр 10.0 хувьтай байгаа бөгөөд өнгөрсөн оноос 1.8 пунктээр буурсан байна. Судалгааны дүнгээс харахад зүүн бүсийн хувьд улсын дунджаас 1.4 пунктээр дээгүүр байна

4.1.5. Ажилгүйдлийн түвшин, зүүн бүсээр, хувиар

Аймаг, бүс	Ажилгүйдлийн түвшин, хувиар				
	2014	2015	2016	Үүнээс: Хүйсээр	
				Эрэгтэй	Эмэгтэй
УЛСЫН ДҮН	7.9	8.2	10.0	11.6	8.2
Зүүн бүс	13.1	12.0	11.4	13.0	9.5
Дорнод	10.8	7.9	11.2	11.3	11.2
Сүхбаатар	10.1	9.7	9.9	10.7	9.1
Хэнтий	17.7	14.0	12.9	16.6	8.3

. Манай аймгийн хувьд ажилгүйдлийн түвшин 9.9 хувьтай байгаа бөгөөд өнгөрсөн оноос 0.2 пунктээр буурсан байна. Зүүн бүс дотроо ажилгүйдлийн түвшингээр Хэнтийгээс 3.0 пункт, дорнотоос 1.5 пунктээр тус тус доогуур байна. Энэ нь ажилгүйдлийн хувьд манай аймгийн хувьд эерэг үзүүлэлт юм.

Зураг 4.1.5. Ажилгүйдлийн түвшин, аймаг, нийслэлээр, хувиар



ДҮГНЭЛТ

Ажил эрхлэлтийн танилцуулгыг “Ажиллах хүчний судалгаа”-г ашиглан хийж хийлээ. Уг судалгааны дүнгээс харахад ажиллах хүчний оролцооны түвшин түвшин өнгөрсөн оноос 1.7 пунктээр, ажил эрхлэлтийн түвшин 1.6 пунктээр тус тус буурч байгаа нь манай аймгийн хувьд эерэг үзүүлэлт харагдаж байна. Үүний үр дүнгээр ажлын байр болон, эдийн засгийн идэвхтэй хүний тоо нэмэгдэж байгаа дүр зураг харагдаж байна.

Ажилгүйдлийн түвшин улсын дунджаас 0.1 пункт, зүүн бүсээс 1.5 пунктээр тус тус доогуур байгаа нь эерэг үзүүлэлт юм.

Ажилгүй иргэдийн судалгааны дүнгээс харахад техникийн болон мэргэжлийн боловсон хүчин нийт ажилгүй иргэдийн 33.8 хувь, дипломын болон бакалавртай залуучууд 21.3 хувийг эзэлж байгаа нь ажлын байр дутагдалтай, төлөвлөлтгүй байгаагийн тод илрэл юм.

Цаашид төрөөс ажлын байрыг нэмэгдүүлэх, их дээд сургуульд элсэгчдийн тоог хязгаарлах зэрэг асуудлыг бодлогын хэмжээнд барьж ажиллах нь зүйтэй байна.

Харин Хүн ам, өрхийн мэдээллийн цахим сан бий болж хөдөлгөөнийг тухай бүр хийж, “Хүн ам, өрхийн бүртгэлийн сан”-г баяжуулж байгаа хэдий ч ажил эрхлэлтийн талаарх мэдээлэлийг албан ёсны болгож авах хэмжээнд хүрээгүй байгаа учраас ажиллах хүчний судалгааны үр дүнгээр улс, бүс, аймгийн хэмжээнд танилцуулгыг гаргаж байна.

Өмнөх онуудтай харьцуулахад эдийн засгийн идэвхтэй хүн амын тоо сүүлийн жилүүдэд өсч түүний дотор ажиллагчдын тоо өсч байгаа нь манай аймгийн хувьд бүтээн байгуулалтын ажил хийгдэж байгаатай холбоотой гэж үзэж байна.

АШИГЛАСАН НОМ, МАТЕРИАЛ

-ҮСХ-ноос гаргасан Ажиллах хүчний судалгааны үндсэн тайлан 2013-2016 он

-Монгол улсын статистикийн эмхтгэл 2016

-Хөдөлмөр эрхлэлт, ажиллах хүчний үзүүлэлтийг тооцох аргачлал, түүнийг ашиглах гарын авлага

-Статистикийн бюллетень, танилцуулга 2015

-www.1212.mn

ХҮСНЭГТ 1. СУДАЛГААНД ХАМРАГДСАН 15 ТҮҮНЭЭС ДЭЭШ ХҮН АМЫН ТОО, хүйс, насны бүлэг, байршлаар

Насны	Эрэгтэй	Эмэгтэй	Бүгд	Хот			Хөдөө		
				Эрэгтэй	Эмэгтэй	Бүгд	Эрэгтэй	Эмэгтэй	Бүгд
Бүгд	19 781	20 501	40 282	6 172	6 768	12 940	13 608	13 733	27 341
15 - 19	1 872	1 573	3 445	590	298	888	1 282	1 275	2 557
20 - 24	1 996	1 578	3 574	547	548	1 095	1 450	1 030	2 480
25 - 29	2 344	2 679	5 023	808	1 241	2 049	1 535	1 438	2 973
30 - 34	2 363	2 058	4 420	771	691	1 462	1 591	1 367	2 958
35 - 39	2 003	2 436	4 439	651	594	1 245	1 352	1 842	3 194
40 - 44	2 228	2 545	4 773	424	595	1 019	1 804	1 950	3 754
45 - 49	2 354	2 033	4 387	889	899	1 788	1 465	1 134	2 599
50 - 54	1 347	2 458	3 806	343	848	1 191	1 004	1 611	2 615
55 - 59	1 605	1 402	3 008	678	382	1 060	927	1 021	1 948
60+	1668	1739	3408	470	673	1144	1198	1066	2264

ХҮСНЭГТ 2. АЖИЛЛАГЧИД, хүйс, насны бүлэг, байршлаар

Насны ангилал	Бүгд	Эрэгтэй	Эмэгтэй	Хот			Хөдөө		
				Бүгд	Эрэгтэй	Эмэгтэй	Бүгд	Эрэгтэй	Эмэгтэй
Бүгд	27 013	14 149	12 864	7 754	3 705	4 048	19 259	10 443	8 816
15 - 19	883	638	245				883	638	245
20 - 24	2 375	1 545	830	465	295	170	1 910	1 250	660
25 - 29	3 872	1 807	2 065	1 580	637	943	2 292	1 169	1 122
30 - 34	3 631	2 116	1 515	1 113	641	473	2 518	1 475	1 043
35 - 39	3 774	1 794	1 980	1 030	564	466	2 744	1 230	1 514
40 - 44	3 945	1 944	2 002	672	336	336	3 273	1 608	1 666
45 - 49	3 489	1 741	1 749	1 284	512	772	2 205	1 228	977
50 - 54	2 547	975	1 572	723	171	551	1 825	804	1 021
55 - 59	1 650	1 068	582	593	424	169	1 057	644	413
60+	845	521	324	293	124	168	553	397	156

ХҮСНЭГТ 3 . ЭДИЙН ЗАСГИЙН ИДЭВХТЭЙ ХҮН АМ, хүйс, байршлаар

Насны ангилал	Бүгд	Эрэгтэй	Эмэгтэй	Хот			Хөдөө		
				Бүгд	Эрэгтэй	Эмэгтэй	Бүгд	Эрэгтэй	Эмэгтэй
Бүгд	29 994	15 844	14 150	9 295	4 524	4 771	20 699	11 320	9 379
15 - 19	1 002	714	288	43		43	959	714	245
20 - 24	2 912	1 871	1 041	758	422	336	2 154	1 450	705
25 - 29	4 448	2 218	2 231	1 794	766	1 028	2 654	1 452	1 202
30 - 34	4 092	2 322	1 770	1 332	771	561	2 760	1 550	1 210
35 - 39	3 939	1 921	2 018	1 117	651	466	2 822	1 270	1 552
40 - 44	4 321	2 110	2 211	931	424	508	3 389	1 686	1 703
45 - 49	3 736	1 826	1 910	1 455	598	858	2 280	1 228	1 052
50 - 54	2 884	1 149	1 736	893	259	634	1 991	889	1 102
55 - 59	1 814	1 191	623	678	509	169	1 136	682	454
60+	845	521	324	293	124	168	553	397	156

ХҮСНЭГТ 4 . АЖИЛЛАГЧИД САЛБАРЫН АНГИЛАЛААР, хүйс, байршлаар

Салбарын ангилал	Бүгд	Эзлэх хувь	Эрэгтэй	Эмэгтэй	Бүгд	Хот Эрэгтэй	Хөдөө Эмэгтэй	Бүгд
Бүгд	27 013	100.0	14 149	12 864	7 754	3 705	4 048	19 259
ХАА, ойн аж ахуйн, загас барилт, ан агнуур	14 380	53.2	8 410	5 970	1 002	624	378	13 378
Уул уурхай, олборлолт	472	1.7	472	-	389	389	-	82
Боловсруулах үйлдвэрлэл	1 299	4.8	716	583	630	335	294	669
Цахилгаан, хий, уур, агааржуулалт	378	1.4	336	42	378	336	42	-
Усан хангамж, бохир ус зайлуулах систем, хог, хаягдлын менежмент болон цэвэрлэх үйл ажиллагаа	173	0.6	43	130	173	43	130	-
Барилга	419	1.5	297	122	215	173	42	204
Бөөний болон жижиглэн худалдаа, машин мотоциклийн засвар үйлчилгээ	2 888	10.7	1 092	1 796	901	260	641	1 987
Тээвэр ба агуулахын үйл ажиллагаа	470	1.7	386	84	352	307	45	117
Зочид буудал, байр сууц болон нийтийн хоолны үйлчилгээ	758	2.8	164	594	606	88	518	152
Мэдээлэл, холбоо	209	0.8	124	84	209	124	84	-
Санхүүгийн болон даатгалын үйл ажиллагаа	170	0.6	86	84	170	86	84	-
Мэргэжлийн шинжлэх ухаан болон техникийн үйл ажиллагаа	373	1.4	202	171	43	-	43	330
Удирдлагын болон дэмжлэг үзүүлэх үйл ажиллагаа	127	0.5	86	41	86	86	-	41
Төрийн удирдлага ба батлан хамгаалах үйл ажиллагаа, албан журмын	1 882	7.0	981	902	855	469	385	1 028
Боловсрол	1 553	5.7	422	1 131	729	216	513	824
Хүний эрүүл мэнд ба нийгмийн халамжийн үйл ажиллагаа	710	2.6	44	667	467	-	467	243
Урлаг, үзвэр, тоглоом наадам	212	0.8	81	131	88	-	88	124
Үйлчилгээний бусад үйл ажиллагаа	459	1.7	167	292	420	127	292	40
Хүн хөлслөн ажиллуулдаг өрхийн үйл ажиллагаа	83	0.3	42	41	42	42	-	41

ХҮСНЭГТ 5 АЖИЛГҮЙ ИРГЭД, ХҮЙС,НАС, АЖИЛГҮЙ БАЙСАН ШАЛТГААНААР

Насны ангилал	Бүгд	Ажилгүй байсан шалтгаанаар									
		Өвчтэй	Жирэмсэн/хүүхэд асарсан	Аав, ээж, гэр бүл, үр хүүхдээ дагаад	Цомхотголд орсон	Мэргэжил, дадлага туршлага байхгүй	Мэргэжилд тохирох ажил олдохгүй	Ажил хайгаад олдохгүй байгаа	Байгалийн гамшиг, аюулт үзэгдэлд өртөж малгүй болсон (ган, зуд, үе	Ажил олгогчийн тавьсан шаардлагад тэнцэхгүй байгаа учраас	Бусад
Эзлэх хувь	100.0	2.9	1.4	1.2	1.5	17.8	8.5	55.5	1.2	4.4	5.5
Бүгд	2981	86	42	37	45	532	253	1654	37	130	165
15 - 19	119	-	-	-	-	-	-	119	-	-	-
20 - 24	537	-	-	-	-	39	84	372	-	-	42
25 - 29	576	43	-	37	-	123	43	293	-	-	38
30 - 34	461	-	-	-	-	126	43	255	37	-	-
35 - 39	165	-	-	-	45	40	-	80	-	-	-
40 - 44	375	-	42	-	-	126	-	119	-	87	-
45 - 49	246	-	-	-	-	37	43	81	-	-	86
50 - 54	337	43	-	-	-	-	41	210	-	43	-
55 - 59	164	-	-	-	-	41	-	123	-	-	-
Эрэгтэй	1695	86	-	37	45	285	127	952	37	45	80
15 - 19	76	-	-	-	-	-	-	76	-	-	-
20 - 24	326	-	-	-	-	39	41	246	-	-	-
25 - 29	411	43	-	37	-	84	-	209	-	-	38
30 - 34	206	-	-	-	-	38	43	88	37	-	-
35 - 39	127	-	-	-	45	40	-	42	-	-	-
40 - 44	166	-	-	-	-	84	-	37	-	45	-
45 - 49	86	-	-	-	-	-	43	-	-	-	43
50 - 54	173	43	-	-	-	-	-	131	-	-	-
55 - 59	123	-	-	-	-	-	-	123	-	-	-
Эмэгтэй	1286	-	42	-	-	247	126	701	-	85	85
15 - 19	43	-	-	-	-	-	-	43	-	-	-
20 - 24	211	-	-	-	-	-	42	126	-	-	42
25 - 29	165	-	-	-	-	39	43	84	-	-	-
30 - 34	255	-	-	-	-	88	-	167	-	-	-
35 - 39	38	-	-	-	-	-	-	38	-	-	-
40 - 44	209	-	42	-	-	42	-	82	-	42	-
45 - 49	161	-	-	-	-	37	-	81	-	-	43
50 - 54	163	-	-	-	-	-	41	80	-	43	-
55 - 59	41	-	-	-	-	41	-	-	-	-	-

ХҮСНЭГТ 6 ЭДИЙН ЗАСГИЙН ИДЭВХГҮЙ ХҮН АМ, ХҮЙС, БАЙРШЛААР

Насны ангилал	Бүгд	Эрэгтэй	Эмэгтэй	Хот			Хөдөө		
				Бүгд	Эрэгтэй	Эмэгтэй	Бүгд	Эрэгтэй	Эмэгтэй
	10 288	3 937	6 351	3 645	1 649	1 997	6 642	2 288	4 354
15 - 19	2 442	1 157	1 285	845	590	255	1 597	567	1 030
20 - 24	662	125	538	337	125	212	325		325
25 - 29	574	126	448	255	43	212	319	83	236
30 - 34	328	41	287	130	-	130	198	41	157
35 - 39	499	82	418	128	-	128	372	82	290
40 - 44	452	118	334	87	-	87	365	118	247
45 - 49	651	528	123	333	291	41	319	237	82
50 - 54	921	199	723	298	84	214	624	115	509
55 - 59	1 194	414	779	382	169	212	812	245	567
60-64	1 085	453	633	344	177	167	741	276	465
65-69	495	167	327	253	84	169	241	83	159
70+	982	527	455	254	85	169	729	442	287

ХҮСНЭГТ 7 ЭДИЙН ЗАСГИЙН ИДЭВХГҮЙ ХҮН, ХҮЙС, БАЙРШИЛ, ШАЛТГААНААР

ажиллаагүй шалтгаан	Бүгд	Эрэгтэй	Эмэгтэй	Хот			Хөдөө		
				Бүгд	Эрэгтэй	Эмэгтэй	Бүгд	Эрэгтэй	Эмэгтэй
Бүгд	10 288	3 937	6 351	3 645	1 649	1 997	6 642	2 288	4 354
Гэрийн ажилтай	721	121	600	168	42	125	553	79	474
Суралцдаг	2 201	1 113	1 088	848	548	301	1 353	566	787
Сурахаар явах гэж байгаа	164	42	122	83	42	41	81	-	81
Тэтгэвэрт	3 579	1 385	2 195	1 146	431	715	2 434	954	1 480
Өндөр настан	284	85	199	87	42	45	196	43	154
Хөгжлийн бэрхшээлтэй	1 184	693	491	467	292	175	717	401	316
Ажил хийхийг хүсээгүй	86	-	86	-	-	-	86	-	86
Хүүхэд асарсан	1 066	43	1 023	466	43	423	600	-	600
Өвчтэй байсан	294	168	126	170	84	86	123	83	40
Өвчтөн, өндөр настан асарсан	294	41	253	45	-	45	249	41	208
Бусад	414	246	168	165	124	41	249	122	127

СТАТИСТИКИЙН МЭДЭЭЛЛИЙГ ХААНААС, ХЭРХЭН АВАХ ВЭ ?

 Цахимаар:

www.1212.mn

Статистик мэдээллийн
нэгдсэн сан

www.sukhbaatar.nso.mn

Сүхбаатар аймгийн статистик
хэлтсийн вэб хуудас



Ухаалаг гар утас, таблет
ашиглан статистик мэдээлэл
авах ezStat аппликейшн



Статистикийн хэвлэмэл
бүтээгдэхүүнийг унших
Монстат аппликейшн




Download on the
App Store

 **Google play**



www.nso.mn

Та статистик мэдээллийг байнга
авч байхыг хүсвэл **ЭНД ДАРЖ**
бүртгүүлнэ үү 

Энэ хэсэгт өөрийн e-mail
хаягаа бүртгүүлснээр
статистикийн мэдээллийг
цаг алдалгүй тогтмол авч
байх болно.

SOCIAL NETWORK



[www.facebook.com/
Статистик-Мэдээлэл](http://www.facebook.com/Статистик-Мэдээлэл)



[www.twitter.com/
statistic_mn](http://www.twitter.com/statistic_mn)

СҮХБААТАР АЙМАГ



[www.facebook.com/
statistic](http://www.facebook.com/statistic)



Утсаар:



Лавлах утас

1900-1212

Сүхбаатар аймаг

7051-8203