



СҮХБААТАР АЙМГИЙН ЗАСАГ ДАРГЫН ДЭРГЭДЭХ СТАТИСТИКИЙН ХЭЛТЭС



ᠰᠤᠬᠤᠪᠠᠭᠠᠲᠤ ᠠᠶᠢᠮᠭᠢᠢᠨ
ᠬᠤᠨ ᠠᠮ, ᠥᠷᠬᠢᠶᠢᠨ ᠤᠨᠳᠤᠰᠢᠨ
ᠤᠵᠢᠭᠦᠯᠡᠯᠲ, ᠲᠥᠯᠥᠪ ᠪᠠᠶᠳᠠᠯ

СҮХБААТАР АЙМГИЙН ХҮН АМ, ӨРХИЙН ҮНДСЭН ҮЗҮҮЛЭЛТ, ТӨЛӨВ БАЙДАЛ



СТАТИСТИКИЙН МЭДЭЭЛЛИЙГ ХААНААС, ХЭРХЭН АВАХ ВЭ?

 Цахимаар:

www.1212.mn

Статистик мэдээллийн
нэгдсэн сан

www.sukhbaatar.nso.mn

Сүхбаатар аймгийн статистик
хэлтсийн вэб хуудас




Ухаалаг гар утас, таблет
ашиглан статистик мэдээлэл
авах ezStat аппликейшн



Статистикийн хэвлэмэл
бүтээгдэхүүнийг унших
МОНСТАТ аппликейшн



www.nso.mn

Та статистик мэдээллийг байнга
авч байхыг хүсвэл ЭНД ДАРЖ
бүртгүүлнэ үү 

Энэ хэсэгт өөрийн e-mail
хаягаа бүртгүүлснээр
статистикийн мэдээллийг
цаг алдалгүй тогтмол авч
байх болно.

SOCIAL NETWORK



[www.facebook.com/
Статистик-Мэдээлэл](http://www.facebook.com/Статистик-Мэдээлэл)



[www.twitter.com/
statistic_mn](http://www.twitter.com/statistic_mn)

СҮХБААТАР АЙМАГ



[www.facebook.com/
statistic](http://www.facebook.com/statistic)



Утсаар:



Лавлах утас

1900-1212

Сүхбаатар аймаг

7051-8203



**Сүхбаатар аймгийн Засаг даргын дэргэдэх
СТАТИСТИКИЙН ХЭЛТЭС**

**ХҮН АМ, ӨРХИЙН ҮНДСЭН ҮЗҮҮЛЭЛТИЙН
ТӨЛӨВ БАЙДАЛ ТАНИЛЦУУЛГА
2016**

Баруун-Урт хот
2017 он



Гарчиг

| | |
|---|------------|
| Судалгааны гол агуулга, зорилго |5 |
| Нэр томъёоны товч тайлбар, тодорхойлолт |6-11 |
| Бүлэг 1. Хүн ам зүйн байдал |12 |
| 1.1 Хүн амын тооны өсөлт, өөрчлөлт |13-17 |
| 1.2 Хүн ам, өрхийн тоо, байршлаар, сумаар |18-19 |
| 1.3 Хүн амын нягтрал, хүн ам зүйн зарим үзүүлэлтүүд |19-21 |
| 1.4 Хүн амын нас хүйсийн суварга, дундаж наслалт |22-23 |
| 1.5 Хөдөлмөрийн насны 1000 хүн амд ногдох хүүхэд, өндөр настай хүний тоо |24-25 |
| 1.6 Нийгмийн зарим үзүүлэлтүүд |26-28 |
| Бүлэг 2. Хүн амын ердийн хөдөлгөөн |29 |
| 2.1 Төрөлт, нас баралт, цэвэр өсөлт |30-31 |
| 2.2 Гэрлэлт, цуцлалт, үрчлэлт |32-34 |
| Бүлэг 3. Хүн амын дотоод шилжих хөдөлгөөн |35 |
| 3.1 Хүн амын дотоод шилжих хөдөлгөөний өнөөгийн байдал |36-37 |
| 3.2 Шилжин ирэлт |37 |
| 3.3 Шилжин явалт |38 |
| 3.4 Хүн амын цэвэр шилжих хөдөлгөөн |39-40 |
| Дүгнэлт |41-42 |
| Судалгаанд ашигласан материалын жагсаалт |43 |
| Хавсралт хүснэгтүүд |44-63 |



ТАНИЛЦУУЛГЫГ ХЯНАСАН:

ХЭЛТСИЙН ДАРГА

Т.ЭРДЭНЭБАТ

ТАНИЛЦУУЛГЫГ БОЛОВСРУУЛСАН:

МЭРГЭЖИЛТЭН

О.УНДРАХ

Хаяг: Нутгийн удирдлагын ордон, Өрөө 103 тоот

Утас: 70518203

Цахим хаяг: sukhbaatar@nso.mn

Веб хаяг: <http://sukhbaatar.nso.mn>

Фэйсбүүк хуудас: <https://www.facebook.com/statistic>

Статистик мэдээллийн нэгдсэн сангийн сайт: www.1212.mn



Судалгааны зорилго:

Сүхбаатар аймгийн хүн ам зүйн үзүүлэлтүүдийн өнөөгийн түвшин, Монгол улсын хэмжээнд ямар түвшинд явж байгаа, хүн ам зүйн өсөлт, шилжих хөдөлгөөний хандлага, хүн ам зүйн ачаалал, нийгмийн хамгаалал сүүлийн 5-8 жилээр харьцуулан тооцож, үнэлэлт дүгнэлт өгөхөд орших ба тус аймгийн удирдлага болон хэрэглэгчдийг хүн ам, өрхийн дэлгэрэнгүй мэдээллээр хангах зорилготой болно.

Хүн амын тогтвортой өсөлтийн хангах гол үзүүлэлт бол хүн амын цэвэр өсөлт мөн.

Улсын нийгэм, эдийн засгийн хөгжил нь тухайн орны хүн ам зүйн бодлогоо хэрхэн боловсруулж, яаж хэрэгжүүлэхээс шууд шалтгаална.

Хүн амын нас, хүйсийн бүтцийн шинжилгээний хүрээнд хүн амын нас, хүйсийн суварга, хүйсийн харьцаа, хүн ам зүйн ачаалал, насжилтын индекс, өндөр настны индекс зэрэг үзүүлэлтүүдийг ашигладаг. Эдгээр үзүүлэлтүүдийн эцсийн зорилго нь тухайн улс, бүс, орон нутгийн хүн ам залуу/ хөгшин бүтэцтэй эсэх, мөн хүйсийн тэнцвэртэй байдал хангагдсан эсэхийг тодорхойлох явдал юм.

Эдийн засгийн хөгжил нь хүн амын тоо, насны бүтэц, өсөлтийн түвшингээс шууд хамаарч байдаг. Тиймээс хүн амын өсөлт, насны бүтэц, байршил болон түүнд гарч буй өөрчлөлтүүдийг сүүлийн таван жилээр харуулж, харьцуулсан судалгааг хийхийг зорьлоо.

Судалгааны агуулга:

Хүн ам, өрх, нөхөн үржихүйн эрүүл мэндийн болон жендерийн асуудлаарх орон нутгийн түвшинд бодлого, хөтөлбөр боловсруулах, төлөвлөлт хийх, хэрэгжилтийг нь үнэлэхэд ашиглах үндэсний чадавхийг бэхжүүлэх зорилгоор орон нутгийн боловсруулагч нарт зориулж хүн ам, өрхийн сүүлийн 5-8 жилийн дүнд суурилан хүн ам, өрхийн үзүүлэлтүүдийг тооцох аргачлалын дагуу хүн ам зүйн үндсэн үзүүлэлтүүдийг тооцож үр дүнг гаргасан.

Судалгааг гаргахын тулд 2010-2016 оны суурин хүн амын жилийн эцсийн тайлан, хүн амын ердийн хөдөлгөөний тайлан, хүн амын шилжилт хөдөлгөөний тайлан, хүн амын үзүүлэлтийг тооцох аргачлал, түүнийг ашиглах гарын авлага, нийгмийн зарим үзүүлэлт мэдээг ашиглан судалгааг хийлээ.



НЭР ТОМЬЁОНЫ ТОВЧ ТАЙЛБАР, ТОДОРХОЙЛОЛТ:

Хүн амын бүртгэл: Тухайн газар нутагт тодорхой цаг хугацааны дотор гарсан хүн ам зүйн үзэгдэл болон хүн амын тоог бүртгэж авах үйл явц болно.

Хүн амын ердийн хөдөлгөөний статистик: Хүн амын ердийн хөдөлгөөнтэй холбоотой бүх үзэгдэл, тухайлбал төрөлт, нас баралт, шилжин ирэгчид болон шилжин явагчдын тоо, гэрлэлт, гэр бүл салалтын тоо, тэдгээрийг үндэслэн тооцдог харьцуулсан үзүүлэлтүүдээс бүрдэнэ.

Хүн ам зүйн шилжилт: Хүн амын төрөлт болон нас баралтын өндөр түвшинээс нам түвшинд шилжиж буй динамик шилжилт юм.

Хүн амын тоо: Тодорхой хугацаанд, тухайн нутаг дэвсгэрт оршин суугаа хүн. Амын тоог илэрхийлнэ. Хүн амын тоог бэлэн болон суурин хүн амаар тооцдог.

Суурин хүн ам: Тухайн засаг захиргааны нэгжид 183 хоног буюу 6 сараас дээш хугацаагаар оршин сууж байгаа бүх хүнийг суурин хүн ам гэнэ. Мөн 6 сараас доош хугацаагаар түр эзгүй байгаа байнга оршин суудаг хүмүүсийг суурин хүн амын бүртгэлд оруулна.

Бэлэн хүн ам: Тооллого явуулж буй үед тухайн нутаг дэвсгэрт оршин сууж байгаа нийт хүн амыг (байнга болон түр хугацаагаар амьдарч байгаагаас үл хамаарч) хэлнэ. Бэлэн хүн амыг хүн ам, орон сууцны тооллогоор 10 жилд нэг удаа тодорхойлно.

Хүн амын жилийн дундаж тоо: Тайлант оны эхний болон эцсийн хүн амын тооны дунджаар илэрхийлэгдэнэ.

Хүн амын ердийн цэвэр өсөлт, бууралт: Тухайн жилийн хүн амын төрөлт, нас баралтын тооны зөрүүгээр илэрхийлэгдэнэ.

Хүн амын нас хүйсийн бүтэц: Насны бүтэц ньзалуужих, идэрших, хөгшрөх гэсэн 3 үндсэн хандлагад хуваагддаг. Залуужих хандлагатай хүн амын хувьд 35 ба түүнээс дээш бол тухайн хүн амыг насны бүтцийн хувьд залуу насны бүтэцтэй, харин хөгшин буюу 65 ба түүнээс дээш насны ахмадууд нийт хүн амын 12 ба түүнээс дээш хувийг бүрдүүлж байвал хөгшин насны бүтэцтэй гэж үздэг.

Өрх: Нэг орон байранд хамт амьдардаг, нэгдмэл төсөвтэй, хүнс, амьдралын наад захын бусад хэрэгцээгээ хамтран хангадаг нэг буюу хэсэг бүлэг хүмүүсийг өрх гэнэ.



Өрхийн гишүүд нь хоорондоо ураг төрлийн болон гэр бүлийн хамааралтай эсвэл хамааралгүй байж болно.

Нэг өрхөд ноогдох хүний тоо: Нэг өрхөд ноогдох хүний тоог тодорхойлохдоо өрхөд тоологдсон хүний тоог өрхийн тоонд харьцуулна.

Хүйсийн харьцаа: Хүйсийн харьцаа гэсэн үзүүлэлт нь 100 эмэгтэйд ноогдох эрэгтэйчүүдийн тоог илэрхийлдэг.

Хүн ам зүйн ачаалал: Хөдөлмөрийн насны 100 хүнд ноогдох тэжээлгэгчийн тоог харуулдаг.

Насны голч: Хүн амыг нас бүтцийх нь хувьд яг голлон хувааж байгаа насыг насны голч гэнэ.

Хүн амын нас-хүйсийн суварга: Судалгаанд хүн амын нас, хүйсийн суваргаар нас, хүйсийн бүтцийг зураглан харуулдаг. Энэ нь зэрэгцүүлэхэд хялбар, хүйсийн ялгавраар төв абцисс тэнхлэгээс хамгийн залуугаас эхлэн насны өсөх дарааллаар, доороос дээш суварган хэлбэртэй байна. Нас, хүйсний бүлэг бүр 100 хувьтай тэнцүү байна.

Өрх толгойлсон эмэгтэйчүүд: Нөхөргүй, өрх толгойлон амьдарч байгаа эмэгтэйчүүдийг хүүхэдтэй эсэхийг харгалзахгүйгээр хамруулна.

Хотын хүн амд: Улаанбаатар хот, аймгийн төв, тосгонд оршин суугаа хүн амыг хамруулна.

Хөдөөгийн хүн амд: Сумын төв, хөдөө нутагт амьдарч байгаа хүн амыг хамруулна.

Бүтэн ба хагас өнчин хүүхдэд: Эцэг эх нь хоёулаа нас барсан хүүхдийг бүтэн өнчинд, эцэг, эх хоёрын аль нэг нь нас барсан хүүхдийг хагас өнчинд тооцно.

Төрөх үеийн хүйсийн харьцаа: Энэ нь төрсөн эрэгтэй хүүхдийн тоог төрсөн эмэгтэй хүүхдийн тоонд харьцуулсан харьцаа юм.

Төрөлтийн ерөнхий коэффициент: Энэ нь 1000 хүн ам тутамд ноогдох тухайн жилд төрсөн амьд хүүхдийн тоог илэрхийлдэг бөгөөд түүнийг тооцохдоо амьд төрсөн хүүхдийн тоог тухайн жилийн дундаж хүн амд харьцуулж 1000-аар үржүүлдэг.

Төрөлтийн тусгай коэффициент: Энэ нь нөхөн үржихүйн нас(15-49)-ны 1000 эмэгтэйчүүдэд ноогдох амьд төрөлтийн тоог илэрхийлдэг үзүүлэлт юм.



Төрөлтийн нийлбэр коэффициент: Энэ нь нэг эмэгтэй нөхөн үржихүйн нас (15-49)-ныхаа туршид төрүүлэх нийт хүүхдийн тоо.

Насны бүлэг дэх төрөлтийн коэффициент: Тухайн насны бүлгийн эмэгтэйчүүдийн амьд төрүүлсэн хүүхдийн тоог мөн насны бүлгийн эмэгтэйчүүдэд харьцуулсан харьцаа

Нас баралтын хүйсийн харьцаа: Энэ нь нас барсан эрэгтэй хүний тоог нас барсан эмэгтэй хүний тоонд харьцуулсан харьцаа юм.

Нас баралтын ерөнхий коэффициент: Энэ нь 1000 хүн ам тутамд ноогдох тухайн жилд нас барсан хүний тоог илэрхийлдэг бөгөөд түүнийг тооцохдоо нас барсан хүний тоог тухайн жилийн дундаж хүн амд харьцуулж 1000-аар үржүүлдэг.

Гэрлэлт: Тухайн нутаг дэвсгэрийн засаг захиргааны нэгжид гэр бүл болсноо бүртгүүлсэн хүмүүсийг гэрлэсэнд тооцно.

Гэрлэлтийн ерөнхий коэффициент: Иргэний гэр бүлийн байгууллагад тухайн жилд бүртгүүлсэн гэр бүлийн тоог тухайн жилийн дундаж хүн амд харьцуулсан харьцааг илэрхийлсэн үзүүлэлт.

Хүүхэдтэй гэр бүлгүй хүн ам: Гэр бүлгүй, 16 хүртэл насны хүүхэдтэй эрэгтэй болон эмэгтэй хүнийг эцэг, эх, хамаатан садангийн хэнтэй амьдарч байгааг харгалзахгүйгээр хамруулж тооцно.

Хөгжлийн бэрхшээлтэй хүний тоо: Хөгжлийн бэрхшээлтэй хүнийг нийгмийн хамгааллын тухай хуулийн 3-р зүйлд: зааснаар Бие бялдар оюун ухааны чадавхи нь удамшлын болон удамшлын бус шалтгаан, төрөлхийн гажиг, өөрчлөлт, өвчин тарилгын дараах хүндрэл, осол гэмтлийн улмаас алдагдаж, хэвийн нөхцөлд хөдөлмөрлөх чадваргүй болсон, хараа, сонсгол, хэл ярианы болон бие эрхтэний тахир дутуу, оюун санааны хомсдол, сэтгэгцийн өөрчлөлттэй болох нь тогтоогдсон Монгол Улсын иргэн, Монгол улсад хууль ёсоор байнга оршин суугаа гадаадын иргэн, харъяалалгүй хүнийг тахир дутуу хүн гэж тодорхойлсон бөгөөд хөдөлмөр магадлах комиссоор тахир дутуу болох нь тогтоогдсон хүнийг авч бүртгэнэ.

Дотоод шилжих хөдөлгөөн: Тухайн улс, орны хилийн хүрээн доторх засаг захиргааны нэгж хоорондох, түүнчлэн байршлын хувьд (хот, хөдөө) явагдах хүн амын суурьшлын өөрчлөлтөөр тодорхойлогдоно.



Дотоод шилжин ирэлтийн коэффициент: Улс орны хилийн хүрээнд тухайн жилийн 1000 хүн ам тутамд ногдох шилжин ирсэн хүн амын тоог илэрхийлнэ.

Дотоод шилжин явалтын коэффициент: Тухайн жилийн 1000 хүн ам тутамд ногдох шилжин явсан хүн амын тоог илэрхийлнэ.

Дотоод шилжих хөдөлгөөний цэвэр коэффициент: Шилжин ирсэн, шилжин явсан хүн амын тооны зөрүүг жилийн дундаж хүн амд харьцуулж тодорхойлогдоно.

Эдийн засгийн бүс:

Баруун бүс- Баян-өлгий, Говь-Алтай, Ховд, Увс, Завхан

Хангайн бүс- Баянхонгор, Булган, Архангай, Өвөрхангай, Орхон, Хөвсгөл

Төвийн бүс- Говьсүмбэр, Дорноговь, Дундговь, Өмнөговь, Сэлэнгэ, Төв, Дархан-Уул

Зүүн бүс- Хэнтий, Дорнод, Сүхбаатар

Улаанбаатар бүс-Улаанбаатар хот

Хүн амын жилийн дундаж тоо:

Тооцох арга зүй: Тухайн оны эхний болон эцсийн хүн амын тооны нийлбэрийг 2-т хувааж тооцно.

$$XA_{(дун)} = \frac{XA_{(ж.эх)} + XA_{(ж.эц)}}{2}$$

$XA_{(дун)}$ - Хүн амын жилийн дундаж тоо

$XA_{(ж.эх)}$ - Жилийн эхний хүн амын тоо

$XA_{(ж.эц)}$ - Жилийн эцсийн хүн амын тоо

Улсын хэмжээнд нэг хүнд ноогдох үзүүлэлтийг тооцохдоо хүн амын жилийн дундаж тоог ашиглана. Хүн амын жилийн дундаж тоог ҮСХ-оос мэдээлснээр тооцож авна. Олон жилийн динамик тооцоо хийхэд хүн амын жилийн дундаж тоог ашиглана.

Хүн амын жилийн дундаж өсөлтийн хувь:

Тооцох арга зүй: Тайлант оны хүн амын тооноос суурь болгон авсан хүн амын тоог хасч, дээрх 2 оны хоорондох хугацаа болон суурь оны үржвэрт харьцуулж, 100-гаар үржүүлнэ.



$$ЖДӨХ = \frac{ХА_{(m)} - ХА_{(c)}}{X * ХА_{(c)}} * 100$$

ЖДӨХ - Хүн амын жилийн дундаж өсөлтийн хувь

ХА_(m) - Тайлант оны хүн амын тоо

ХА_(c) - Суурь оны хүн амын тоо

X - Суурь болон тайлант оны хоорондох хугацаа

Хүн амын ердийн цэвэр өсөлт:

Тооцох арга зүй: Тухайн онд төрсөн нийт хүүхдийн тооноос нас барсан нийт хүний тоог хасч тооцно. Төрөлт, нас баралтын тооноос шалтгаалж, энэ үзүүлэлт нь эерэг, сөрөг аль ч байж болно.

$$ЕЦӨ_{(ХА)} = ТТ - НБТ$$

ЕЦӨ_(ХА) - Хүн амын ердийн цэвэр өсөлт

ТТ - Төрсөн нийт хүүхдийн тоо

НБТ - Нас барсан нийт хүний тоо

Хүн амын ердийн цэвэр өсөлт/бууралтын коэффициент:

Тооцох арга зүй: Тухайн онд төрсөн нийт хүүхдийн тооноос нас барсан нийт хүний тоог хасч, хүн амын жилийн дундаж тоонд харьцуулж, 1000-аар үржүүлнэ. Төрөлт, нас баралтын тооноос шалтгаалж энэ үзүүлэлт эерэг, сөрөг аль нь ч байж болно.

$$ЕЦӨК_{(ХА)} = \frac{ТТ - НБТ}{ХА_{(дун)}} * 1000$$

ЕЦӨК_(ХА) - Хүн амын ердийн цэвэр өсөлт /бууралтын коэффициент

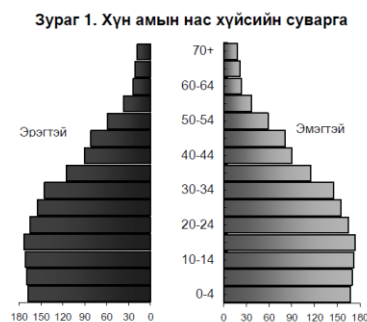
ТТ - Төрсөн нийт хүүхдийн тоо

НБТ - Нас барсан нийт хүний тоо

ХА_(дун) - Хүн амын жилийн дундаж тоо

Хүн амын нас хүйсийн харьцаа:

Тооцох арга зүй: Суваргын баруун, зүүн талд хүйсээр ялган, насны бүтцийн хувьд хамгийн залуугаас эхлэн өсөх дарааллаар дээш суварган хэлбэртэй байна. Хүн амын нас хүйсийн суваргыг зурахдаа хүн амын бодит тоо болон нийт хүн амд эзлэх хувийн жингээр зурна. Хувийн жингээр зурахдаа нийт хүн амыг 100 хувь гэж үзнэ.





Хүн амын хүйсийн харьцаа:

Тооцох арга зүй: Тухайн оны эрэгтэй хүн амын нийт тоог эмэгтэй хүний нийт тоонд харьцуулж 100-гаар үржүүлнэ.

$$XX = \frac{XA_{(эр)}}{XA_{(эм)}} * 100$$

XX - Хүйсийн харьцаа
XA_(эр) - Эрэгтэй хүн амын нийт тоо
XA_(эм) - Эмэгтэй хүн амын нийт тоо

Хүн ам зүйн ачаалал:

Тооцох арга зүй: Хүүхэд буюу 0-14 нас, хөгшид буюу 65 ба түүнээс дээш настай хүн амын тооны нийлбэрийг хөдөлмөрийн насны хүн ам буюу 15-64 насны хүн амын тоонд харьцуулж, 100-гаар үржүүлж тооцно. Монгол улсын хөдөлмөрийн тухай хуулинд хөдөлмөрийн насны хүн амын насыг тодорхойлохдоо эмэгтэй 15-55, эрэгтэй нь 15-60 гэж заасан байдаг.

$$ХАЗА = \frac{XA_{(0-14)} + XA_{(65+)}}{XA_{(15-64)}} * 100$$

ХАЗА - Хүн ам зүйн ачаалал
XA₍₀₋₁₄₎ - 0-14 насны хүн амын тоо
XA₍₆₅₊₎ - 65 ба түүнээс дээш насны хүн амын тоо
XA₍₁₅₋₆₄₎ - 15-64 насны хүн амын тоо

Хүн амын нягтрал:

Тооцох арга зүй: Тухайн оны суурин хүн амын тоог нутаг дэвсгэрийн талбайн хэмжээнд харьцуулж тодорхойлно.

$$XA_{(няг.)} = \frac{XA_{(с)}}{НДХ}$$

XA_(няг.) - Хүн амын нягтрал
XA_(с) - Суурин хүн амын тоо
НДХ - Нийт нутаг дэвсгэрийн хэмжээ



НЭГДҮГЭЭР БҮЛЭГ ХҮН АМ ЗҮЙН БАЙДАЛ





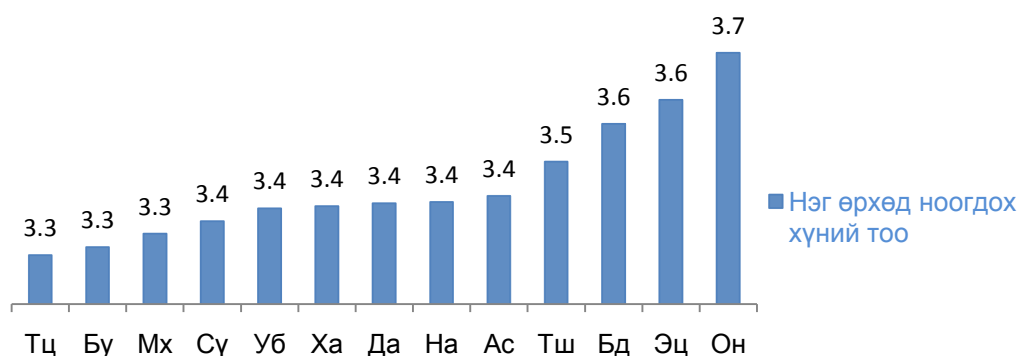
1.1. Хүн амын тооны өсөлт, өөрчлөлт

Сүхбаатар аймгийн суурин хүн ам 2016 оны жилийн эцсийн байдлаар 60.0 мянган хүн болж, 2015 оныхоос 1.2 хүн буюу 2.1 хувиар өссөн, мөн 2012 оныхоос 4.4 мянган хүн буюу 7.9 хувиар, 2013 оныхоос 3.7 мянган хүн буюу 6.5 хувиар, 2014 оныхоос 2.6 мянган хүн буюу 4.6 хувиар тус тус өссөн байна. Хэдийгээр хүн амын тооны хувьд ингэж өссөн хэдийч өсөлтийн хурд төдийлөн тогтвортой байж чадаагүй байна. Манай аймгийн хувьд 2011 оноос хүн амын өсөлтийн хурд харьцангуй тогтвортой өсөх хандлагатай байсан ч, 2016 онд 2.1 болж өмнөх оноос 0.3 пунктээр буурсан байна. Зураг 1.1 графикаас харж болно.

ХҮСНЭГТ 1.1. ХҮН АМЫН ТОО, ӨРХИЙН ТОО, СУМААР

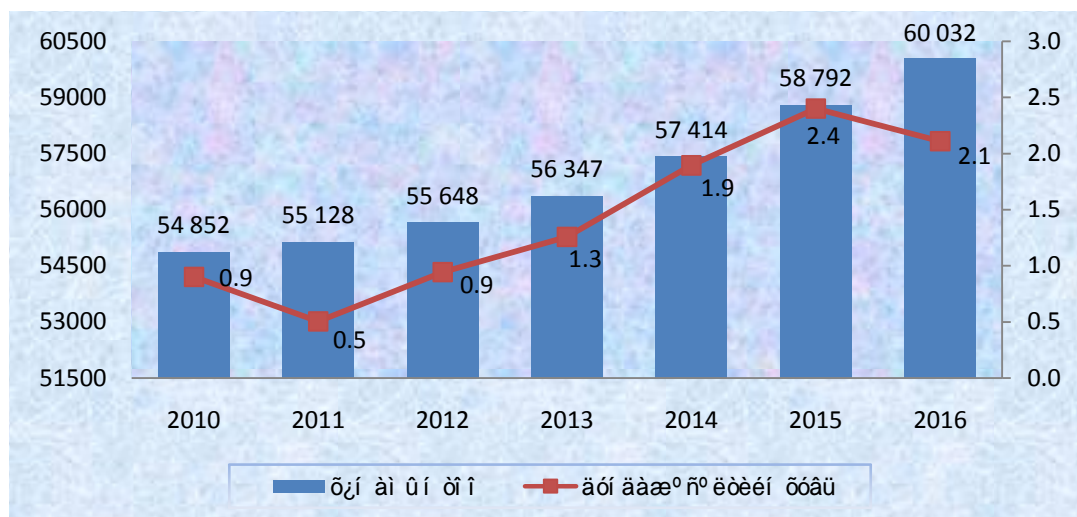
| Сум | 2012 | | 2013 | | 2014 | | 2015 | | 2016 | |
|-----|---------------|------------|---------------|------------|---------------|------------|---------------|------------|---------------|------------|
| | Суурин хүн ам | Өрхийн тоо | Суурин хүн ам | Өрхийн тоо | Суурин хүн ам | Өрхийн тоо | Суурин хүн ам | Өрхийн тоо | Суурин хүн ам | Өрхийн тоо |
| Ас | 1 752 | 478 | 1 734 | 478 | 1 728 | 481 | 1 712 | 495 | 1 741 | 509 |
| Бд | 4 614 | 1 244 | 4 597 | 1 264 | 4 747 | 1 303 | 4 801 | 1 331 | 4 891 | 1 371 |
| Да | 2 856 | 807 | 2 852 | 828 | 2 897 | 844 | 2 994 | 871 | 3 024 | 888 |
| Мх | 4 269 | 1 250 | 4 295 | 1 284 | 4 366 | 1 291 | 4 517 | 1 323 | 4 551 | 1 361 |
| На | 1 550 | 429 | 1 537 | 438 | 1 534 | 438 | 1 552 | 458 | 1 595 | 468 |
| Он | 3 655 | 981 | 3 650 | 1 002 | 3 647 | 991 | 3 786 | 1 021 | 3 757 | 1 012 |
| Сү | 3 178 | 909 | 3 145 | 919 | 3 134 | 916 | 3 188 | 938 | 3 167 | 940 |
| Тш | 3 017 | 871 | 3 074 | 894 | 3 151 | 910 | 3 251 | 930 | 3 302 | 946 |
| Тц | 2 391 | 738 | 2 342 | 724 | 2 360 | 720 | 2 398 | 735 | 2 468 | 755 |
| Уб | 2 780 | 793 | 2 772 | 801 | 2 817 | 816 | 2 854 | 832 | 2 876 | 847 |
| Ха | 1 596 | 460 | 1 595 | 459 | 1 597 | 465 | 1 598 | 466 | 1 666 | 490 |
| Эц | 6 527 | 1 741 | 6 526 | 1 760 | 6 549 | 1 777 | 6 476 | 1 821 | 6 618 | 1 830 |
| Бу | 17 463 | 5 283 | 18 228 | 5 562 | 18 887 | 5 727 | 19 665 | 6 030 | 20 376 | 6 144 |
| Дүн | 55 648 | 15 984 | 56 347 | 16 413 | 57 414 | 16 679 | 58 792 | 17 251 | 60 032 | 17 561 |

ЗУРАГ 1.1. НЭГ ӨРХӨД НООГДОХ ХҮНИЙ ТОО, сумаар, 2016 он





ЗУРАГ 1.2. ХҮН АМЫН ТОО, ЖИЛИЙН ДУНДАЖ ӨСӨЛТИЙН ХУВЬ



Хүн амын өсөлтийг тооцдог математик аргуудаас хамгийн энгийн аргуудын нэг арифметик загварыг ашиглан сүүлийн 8 жилд Сүхбаатар аймгийн хүн ам жилд дунджаар хэдэн хувь өссөн, буурсан тооцоог хийж үзье.

Арифметик загвараар хүн амын жилийн дундаж өсөлтийн хурдыг тооцоход дараах томъёог ашиглана. Үүнд:

$$r = \frac{p_t - p_o}{p_o * n} * 100$$

Энд: P_t –Хугацааны эцэс дэх дундаж хүн амын тоо

P_o –Хугацааны эхэн дэх дундаж хүн амын тоо

n - Тооцоо хийж буй хугацааны интервал

r - Жилийн дундаж өсөлтийн хурд

Сүхбаатар аймгийн дундаж хүн амын тоо 2009 онд 54074 байснаа 2016 онд 59412 болж, 2009-2016 оны хоорондох 8 жилийн хугацаанд хүн ам нь жил тутам дунджаар хэдэн хувиар өссөнийг арифметик загвар ашиглан дараах байдлаар тооцоход:

$$r(2009-2016) = \frac{59412 - 54074}{54074 * (2016 - 2009)} * 100 = 1.2$$

Хүн амын тооны өөрчлөлт арифметик хандлагаар явагдсан гэж үзвэл, 2009 оноос 2016 онуудад жил тутам дунджаар 1.2 хувиар өссөн байна.

Бүрэлдэхүүний аргаар хүн амын өсөлт тооцох-доо хүн ам зүйн тэнцлийн томъёог ашиглана. Энэхүү томъёо нь хүн амын тоо хэмжээнд өөрчлөлт оруулдаг гурван үндсэн үзэгдэл болох төрөлт, нас баралт, шилжих хөдөлгөөний тоон



мэдээлэлд үндэслэн хоёр хугацааны хоорондох хүн амын өсөлт, өөрчлөлтийг тооцох арга юм. Хүн амын тэнцлийн томъёо нь:

$$P_t - P_o = (B - D) + (In - Out)$$

Энд, P_t – Хугацааны эцэс дэх хүн амын тоо

P_o – Хугацааны эхэн дэх хүн амын тоо

B – Хугацааны эхнээс эцэс хүртлэх нийт төрсөн хүүхдийн тоо

D – Хугацааны эхнээс эцэс хүртлэх нас баралтын тоо

In – Хугацааны эхнээс эцэс хүртлэх нийт шилжин ирэлтийн тоо

Out – Хугацааны эхнээс эцэс хүртлэх нийт шилжин явалтын тоо

Томъёог бага зэрэг хувиргаж бичвэл:

$$\text{Хүн амын өсөлт} = \text{ердийн цэвэр өсөлт} + \text{механик цэвэр өсөлт}$$

Хүн амын тэнцлийн томъёогоор тооцсон оны эцсийн хүн амын тоо мэдээлэл нь хүн ам, орон сууцны завсрын тооллогын үр дүнгээр зарлагдсан дүнгээс зөрүүтэй байгаа нь төрөлт, нас баралт, шилжих хөдөлгөөний мэдээллүүдийн аль нэг нь эсвэл мэдээлэл буруу бүртгэлтэй байдагтай холбоотой тайлбарлагдана.

Бүрэлдэхүүний аргаар тооцсон хүн амын өсөлтийн мэдээллийг ашиглан хүн амын өсөлтийг хувь, түвшингээр тооцож болно. Ингэхдээ, хүн амын тэнцлийн томъёоны үзүүлэлтүүдийг жилийн дундаж хүн амын тоонд харьцуулна. Томъёог дараах байдлаар илэрхийлж болно. Үүнд:

Бүрэлдэхүүний аргаар хүн амын өсөлтийн түвшинг тооцох:

$$\frac{P_t - P_o}{\bar{P}} * k = \frac{B - D}{\bar{P}} * k + \frac{In - Out}{\bar{P}}$$

$$\begin{matrix} \text{Хүн амын} & & \text{Ердийн цэвэр} & & \text{Механик цэвэр} \\ \text{өсөлтийн түвшин} & = & \text{өсөлтийн түвшин} & + & \text{өсөлтийн түвшин} \end{matrix}$$

Дээрх томъёог ашиглан Сүхбаатар аймгийн хүн амын 2016 оны эхнээс оны эцэс хүртэл хугацааны өсөлтийн түвшинг тооцож үзэхэд:

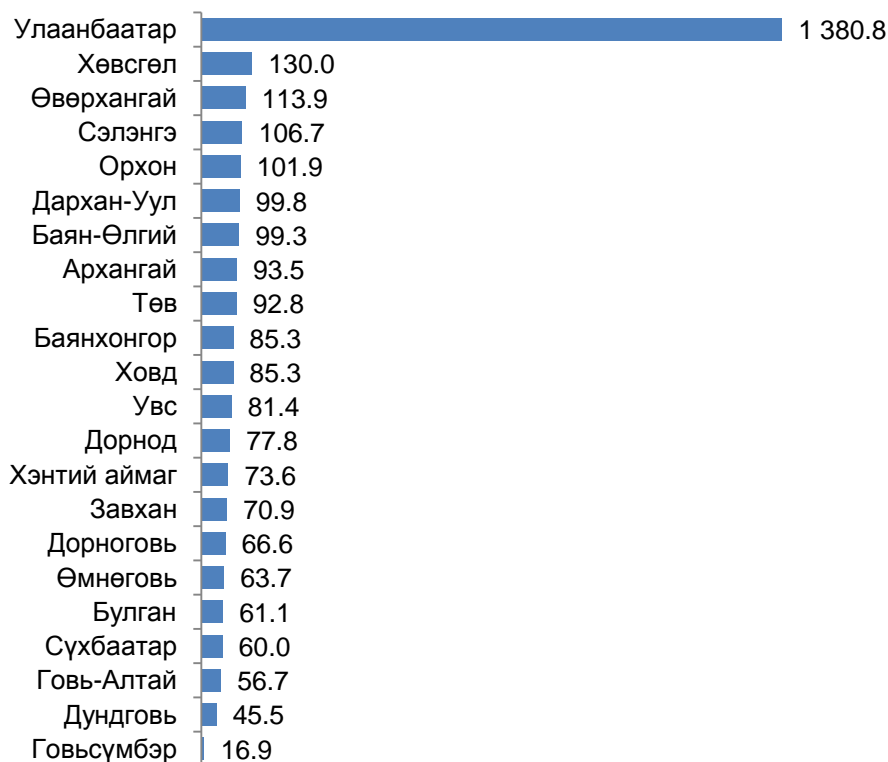
$$\frac{60032 - 58792}{59412} * 100 = \frac{1501 - 355}{59412} * 100 + \frac{672 - 961}{59412} * 100$$

$$2.1\% = 1.9\% - 0.5\%$$



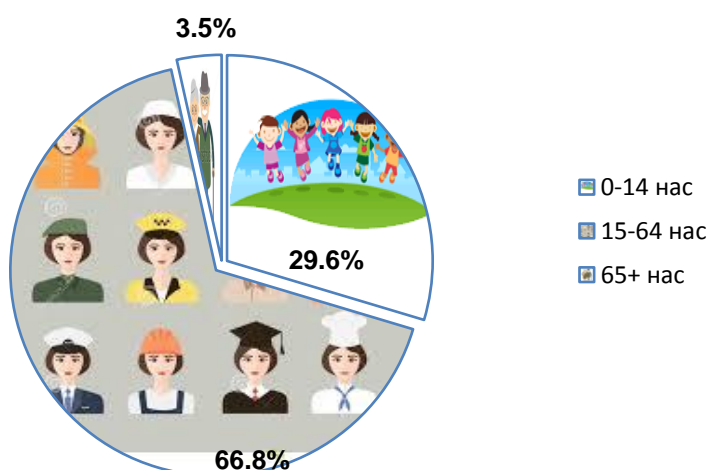
Сүхбаатар аймгийн хүн ам 2016 оны эхнээс эцэс гэхэд 2.1 хувиар өсөхөд 1.9 хувь нь ердийн цэвэр өсөлтөөр бий болжээ.

ЗУРАГ 1.3. ХҮН АМЫН ТОО, аймгаар, 2016 он



Аймгуудын хүн амын тооны графикаас харахад манай аймаг хүн амын тоогоор 18-т жагсаж байна. Аймгийн хүн ам 60.0 мянгад хүрсэн нь зүүн бүс дотроо хамгийн баг нь буюу 28.4 хувийг эзэлж байна.

ЗУРАГ1.4. ХҮН АМЫН ТОО, насны бүлгээр



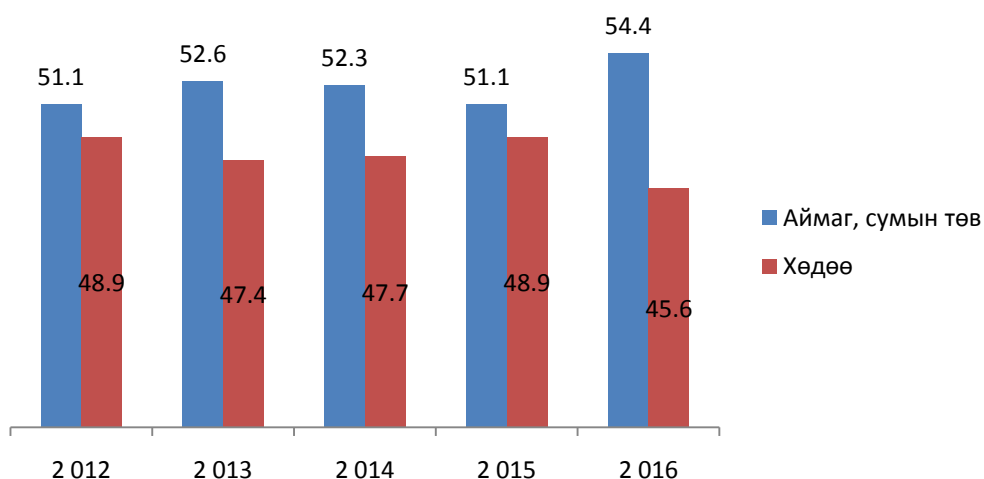


ХҮСНЭГТ 1.2. ХҮН АМЫН ТОО, БАЙРШЛААР, СУМААР

| Сум | 2012 | | 2013 | | 2014 | | 2015 | | 2016 | |
|-----|------------------|--------|------------------|--------|------------------|--------|------------------|--------|------------------|--------|
| | Аймаг, сумын төв | Хөдөө | Аймаг, сумын төв | Хөдөө | Аймаг, сумын төв | Хөдөө | Аймаг, сумын төв | Хөдөө | Аймаг, сумын төв | Хөдөө |
| Ас | 652 | 1 100 | 635 | 1 099 | 620 | 1 108 | 538 | 1 174 | 573 | 1 168 |
| Бд | 1 277 | 3 337 | 1 199 | 3 398 | 1 233 | 3 514 | 1 513 | 3 288 | 1 576 | 3 315 |
| Да | 1 013 | 1 843 | 1 268 | 1 584 | 1 292 | 1 605 | 1 758 | 1 236 | 1 300 | 1 724 |
| Мх | 1 672 | 2 597 | 1 422 | 2 873 | 1 449 | 2 917 | 1 210 | 3 307 | 2 156 | 2 395 |
| На | 380 | 1 170 | 396 | 1 141 | 400 | 1 134 | 419 | 1 133 | 717 | 878 |
| Он | 659 | 2 996 | 1 772 | 1 878 | 1 699 | 1 948 | 1 265 | 2 521 | 1 786 | 1 971 |
| Сү | 1 101 | 2 077 | 1 075 | 2 070 | 1 066 | 2 068 | 693 | 2 495 | 1 053 | 2 114 |
| Тш | 885 | 2 132 | 612 | 2 462 | 618 | 2 533 | 723 | 2 528 | 648 | 2 654 |
| Тц | 1 349 | 1 042 | 1 184 | 1 158 | 1 118 | 1 242 | 992 | 1 406 | 1 013 | 1 455 |
| Уб | 981 | 1 799 | 1 032 | 1 740 | 907 | 1 910 | 752 | 2 102 | 905 | 1 971 |
| Ха | 600 | 996 | 619 | 976 | 628 | 969 | 625 | 973 | 590 | 1 076 |
| Эц | 2 943 | 3 584 | 2 938 | 3 588 | 2 957 | 3 592 | 2 874 | 3 602 | 2 940 | 3 678 |
| Бу | 14 917 | 2 546 | 15 466 | 2 762 | 16 064 | 2 823 | 16 668 | 2 997 | 17 396 | 2 980 |
| Дүн | 28 429 | 27 219 | 29 618 | 26 729 | 30 051 | 27 363 | 30 030 | 28 762 | 32 653 | 27 379 |

Аймгийн суурин хүн ам Баяндэлгэр, Мөнххаан, Онгон, Эрдэнэцагаан сумдад нийт хүн амын 6.3-11.0 хувь нь оршин сууж байгаа бол аймгийн төвийн сум буюу Баруун-Урт суманд 33.9 хувь нь суурьшин амьдарч байна. Нийт хүн амын 54.4 хувь нь аймаг, сумын төвд амьдарч байгаа нь 2015 оныхоос 8.7 хувиар өссөн байна. Сүүлийн жилүүдийн хүн амын тооноос харахад аймаг, сумын төвд амьдарч байгаа хүн жилээс жилд бага зэрэг өссөн нь дээрх хүснэгтээс харагдаж байна.

ЗУРАГ 1.5. ХҮН АМЫН ТОО БАЙРШЛААР, 2012-2016 он





ХҮСНЭГТ 1.3. ӨРХИЙН ТОО, БАЙРШЛААР, СУМААР, НЭГ ӨРХӨД НООГДОХ ХҮНИЙ ТОО

| Сум | 2012 | | 2013 | | 2014 | | 2015 | | 2016 | | Нэг өрхөд ноогдох хүний тоо |
|-----|------------------|-------|------------------|-------|------------------|-------|------------------|-------|------------------|-------|-----------------------------|
| | Аймаг, сумын төв | Хөдөө | Аймаг, сумын төв | Хөдөө | Аймаг, сумын төв | Хөдөө | Аймаг, сумын төв | Хөдөө | Аймаг, сумын төв | Хөдөө | |
| Ас | 189 | 289 | 187 | 291 | 183 | 298 | 171 | 324 | 184 | 325 | 3.4 |
| Бд | 363 | 881 | 349 | 915 | 356 | 947 | 436 | 895 | 447 | 924 | 3.6 |
| Да | 302 | 505 | 382 | 446 | 390 | 454 | 521 | 350 | 404 | 484 | 3.4 |
| Мх | 495 | 755 | 434 | 850 | 433 | 858 | 357 | 966 | 547 | 814 | 3.3 |
| На | 114 | 315 | 117 | 321 | 124 | 314 | 134 | 324 | 204 | 264 | 3.4 |
| Он | 197 | 784 | 491 | 511 | 491 | 500 | 369 | 652 | 509 | 503 | 3.7 |
| Сү | 298 | 611 | 298 | 621 | 297 | 619 | 206 | 732 | 314 | 626 | 3.4 |
| Тш | 262 | 609 | 183 | 711 | 176 | 734 | 203 | 727 | 183 | 763 | 3.5 |
| Тц | 428 | 310 | 378 | 346 | 356 | 364 | 319 | 416 | 323 | 432 | 3.3 |
| Уб | 285 | 508 | 313 | 488 | 280 | 536 | 235 | 597 | 287 | 560 | 3.4 |
| Ха | 178 | 282 | 184 | 275 | 189 | 276 | 189 | 277 | 161 | 329 | 3.4 |
| Эц | 808 | 933 | 813 | 947 | 823 | 954 | 838 | 983 | 832 | 998 | 3.6 |
| Бу | 4 542 | 741 | 4 745 | 817 | 4 883 | 844 | 5 130 | 900 | 5 187 | 957 | 3.3 |
| Дүн | 8 461 | 7 523 | 8 874 | 7 539 | 8 981 | 7 698 | 9 108 | 8 143 | 9 582 | 7 979 | 3.4 |

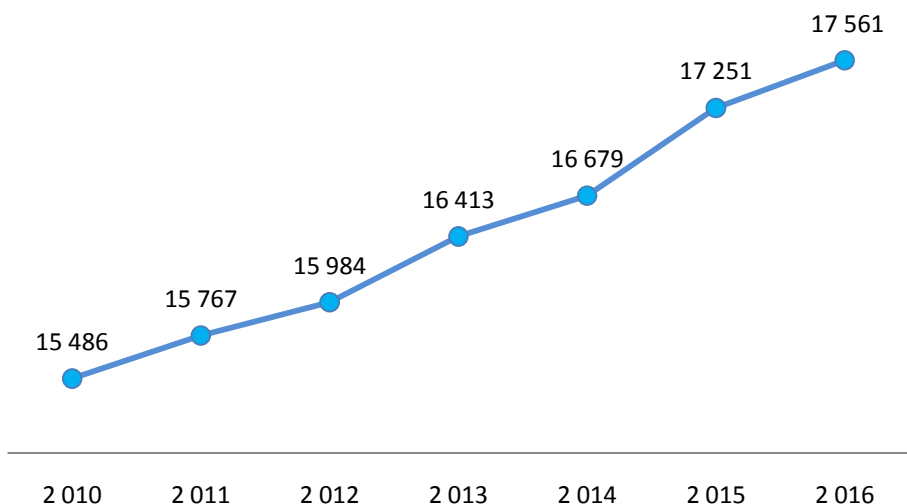
2016 онд нийт өрхийн тоо 17.6 мянга болж 2012 оноос 9.9 хувиар, 2013 оноос 7.0 хувиар, 2014 оноос 5.3 хувиар, 2015 оноос 1.8 хувиар тус тус өссөн байна. 2016 оны нийт өрхийн 54.6 хувь нь аймаг, сумын төвийн өрх, 45.4 хувь нь хөдөөгийн өрх эзэлж байна. 2000-2016 оны хүн амын динамикаас харахад 2000-2006 он хүртэл хүн ам буурч, 2007 оноос аажим, аажимаар өссөн.

Хөдөө суурьшин мал маллан амьдардаг өрхийн тоо 7.3 мянга болж урьд оноос 5.8 хувиар өссөн ба жилийн 4-н улиралд малаа малладаг малчдын тоо 2016 онд 14.8 мянга болсон нь 2015 оныхоос 3.5 хувиар өссөн.

Аймгийн дунджаар нэг өрхийн хүн ам 3.4 байгаа бөгөөд Мөнххаан, Түмэнцогт, Баруун-Урт, сумдад аймгийн дунджаас цөөн буюу 3.3 хүн, бусад 10 суманд аймгийн дунджаас олон буюу 3.4-3.7 хүнтэй байгаа юм.



ЗУРАГ 1.6. ӨРХИЙН ТОО, ЖИЛ БҮРИЙН ЭЦСИЙН БАЙДЛААР



Сүхбаатар аймагт нэг 1 км² нутаг дэвсгэрт 0.73 хүн ногдож байна. Асгат, Сүхбаатар сум нь бусдаас цөөн буюу 0.24-0.25 хүн ногдож байхад аймгийн төв Баруун-Урт суманд хамгийн олон буюу 374 хүн, Түмэнцогт суманд 1.16 хүн, бусад сумдад 0.39-0.76 хүн ногдож байна.

ХҮСНЭГТ 1.4. ХҮН АМЫН НЯГТРАЛ, СУМААР

| Сум | Нутаг дэвсгэр, км ² , 2016 | Хүн амын нягтрал (1 км ² нутаг дэвсгэрт ногдох хүн ам) | | | | | 2016 % 2015 |
|-----|---------------------------------------|---|--------|--------|--------|--------|-------------|
| | | 2012 | 2013 | 2014 | 2015 | 2016 | |
| Ас | 7 198 | 0.24 | 0.24 | 0.24 | 0.24 | 0.24 | 101.7 |
| Бд | 7 882 | 0.59 | 0.58 | 0.60 | 0.61 | 0.62 | 101.9 |
| Да | 4 814 | 0.59 | 0.59 | 0.60 | 0.62 | 0.63 | 101.0 |
| Мх | 7 415 | 0.58 | 0.58 | 0.59 | 0.61 | 0.61 | 100.8 |
| На | 3 523 | 0.44 | 0.44 | 0.44 | 0.44 | 0.45 | 102.8 |
| Он | 6 468 | 0.57 | 0.56 | 0.56 | 0.59 | 0.58 | 99.2 |
| Сү | 12 762 | 0.25 | 0.25 | 0.25 | 0.25 | 0.25 | 99.3 |
| Тш | 4 356 | 0.69 | 0.71 | 0.72 | 0.75 | 0.76 | 101.6 |
| Тц | 2 135 | 1.12 | 1.10 | 1.11 | 1.12 | 1.16 | 102.9 |
| Уб | 4 945 | 0.56 | 0.56 | 0.57 | 0.58 | 0.58 | 100.8 |
| Ха | 3 787 | 0.42 | 0.42 | 0.42 | 0.42 | 0.44 | 104.3 |
| Эц | 16 948 | 0.39 | 0.39 | 0.39 | 0.38 | 0.39 | 102.2 |
| Бу | 54.5 | 320.42 | 334.46 | 346.55 | 360.83 | 373.87 | 103.6 |
| ДҮН | 82 287 | 0.68 | 0.68 | 0.70 | 0.71 | 0.73 | 102.1 |



**ХҮСНЭГТ 1.5. ХҮН АМЫН ТОО, ХҮН АМ ЗҮЙН ЗАРИМ ҮЗҮҮЛЭЛТҮҮД,
СУМААР, 2016 ОН**

| Сум | Байнга хүн ам | Үүнээс: | | Хүйсийн харьцаа | Хүн ам зүйн ачаалал | Дүнд эзлэх хувь | |
|-----|------------------|---------|---------|--------------------|------------------------|-----------------|---------|
| | | Эрэгтэй | Эмэгтэй | | | Эрэгтэй | Эмэгтэй |
| Ас | 1 741 | 893 | 848 | 105.3 | 44.5 | 51.3 | 48.7 |
| Бд | 4 891 | 2 458 | 2 433 | 101.0 | 49.6 | 50.3 | 49.7 |
| Да | 3 024 | 1 509 | 1 515 | 99.6 | 45.5 | 49.9 | 50.1 |
| Мх | 4 551 | 2 316 | 2 235 | 103.6 | 51.1 | 50.9 | 49.1 |
| На | 1 595 | 813 | 782 | 104.0 | 41.5 | 51.0 | 49.0 |
| Он | 3 757 | 1 918 | 1 839 | 104.3 | 49.7 | 51.1 | 48.9 |
| Сү | 3 167 | 1 655 | 1 512 | 109.5 | 46.5 | 52.3 | 47.7 |
| Тш | 3 302 | 1 712 | 1 590 | 107.7 | 50.9 | 51.8 | 48.2 |
| Тц | 2 468 | 1 236 | 1 232 | 100.3 | 47.0 | 50.1 | 49.9 |
| Уб | 2 876 | 1 499 | 1 377 | 108.9 | 44.5 | 52.1 | 47.9 |
| Ха | 1 666 | 847 | 819 | 103.4 | 41.5 | 50.8 | 49.2 |
| Эц | 6 618 | 3 383 | 3 235 | 104.6 | 50.8 | 51.1 | 48.9 |
| Бу | 20 376 | 10 037 | 10 339 | 97.1 | 52.8 | 49.3 | 50.7 |
| Дүн | 60 032 | 30 276 | 29 756 | 101.7 | 49.6 | 50.4 | 49.6 |

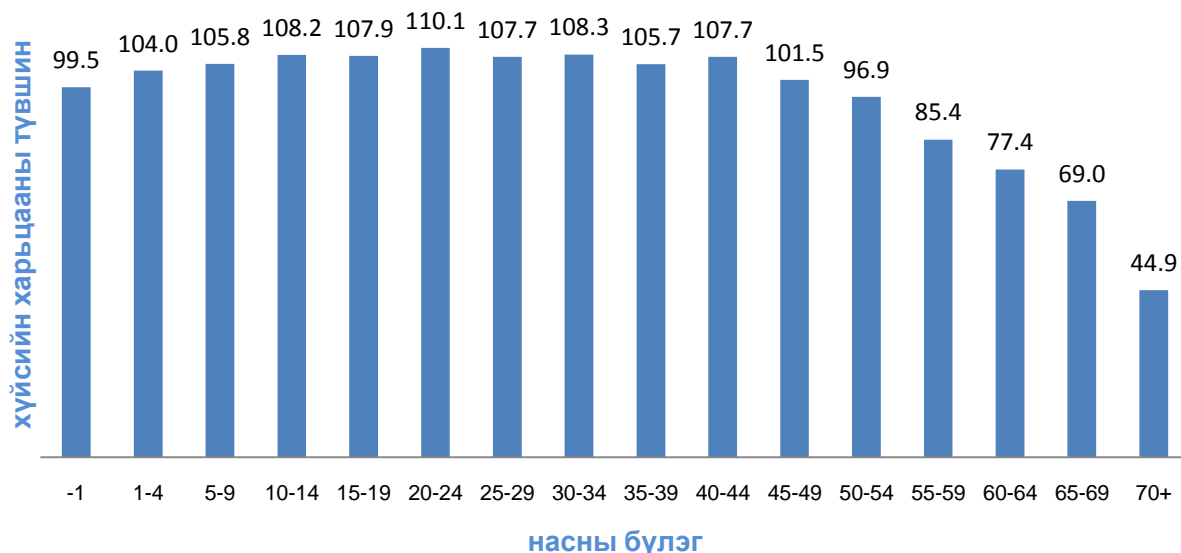
Нийт хүн амын 50.4 хувь нь эрэгтэйчүүд, 49.6 хувь нь эмэгтэйчүүд байна. Үзүүлэлтүүд ойролцоогоор хувийн жингээр эрэгтэй, эмэгтэйчүүд 50 хувьд байгаа учир хүйсийн харьцаа ерөнхийдөө тэнцвэртэй, гэхдээ эрэгтэй хүн ам эмэгтэйгээсээ бага зэрэг илүү байна.

100 эмэгтэй тутамд ногдож буй эрэгтэйчүүдийн тоогоор илэрхийлэгддэг хүйсийн харьцаа нь сүүлийн жилүүдэд өсч байгаа нь эрэгтэйчүүдийн эзлэх хувийн жин өсөх хандлагатай байгааг харуулж байгаа юм.

Сумдын хүн амын хүйсийн харьцааг харвал Дарьганга, Баруун-Урт сумдад 100 эмэгтэйд 97.1-99.6 эрэгтэй ногдож байгаа бол бусад сумдад 100.3-109.5 эрэгтэй ноогдож байна. Аймгийн хэмжээнд 2016 онд хүйсийн харьцаа буюу 100 эмэгтэйд ногдох эрэгтэйчүүдийн тоо 101.7 байна. Энэ нь өнгөрсөн оны мөн үеэс 0.6 пунктээр буурсан.

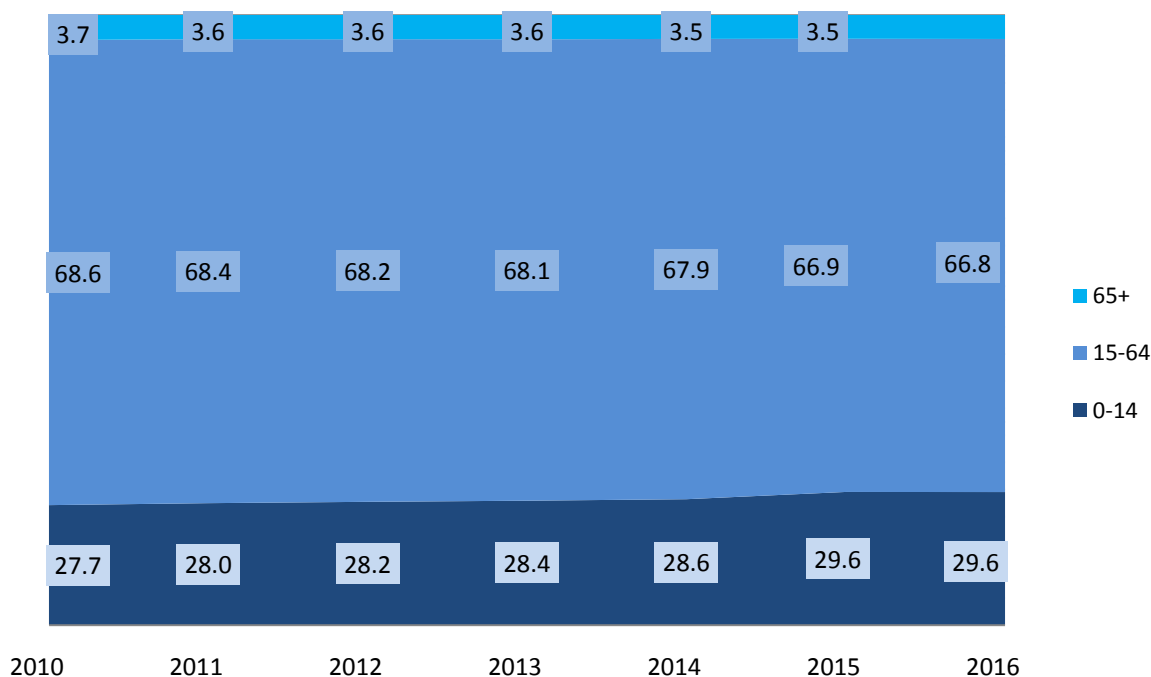


ЗУРАГ 1.7. ХҮН АМЫН ХҮЙСИЙН ХАРЬЦАА, НАСНЫ БҮЛГЭЭР, 2016 ОН



Зураг 1.6-аас харахад 2016 оны байдлаар Сүхбаатар аймгийн хүн амын төрөх үеийн хүйсийн харьцаа 100.1 байна гэдэг нь 100 эмэгтэй хүүхэд төрж байхад тэдний цаана төрсөн эрэгтэйчүүдийн тоо бага зэргийн илүү байна. Хүйсийн харьцаа 15-50 нас хүртэл 96-110 түвшинд байгаа бол, харин 55-аас дээш насанд 45-85 түвшинд, 100 эмэгтэйд ногдох эрэгтэйн тоо улам багассан буюу зөрүү ихтэй болсон байна. Энэ нь төрөх үед байгалиасаа эрэгтэй хүн ам их төрсөн боловч амьдралын сүүл үед эмэгтэйчүүд их үлдсэн байгааг харуулж байна.

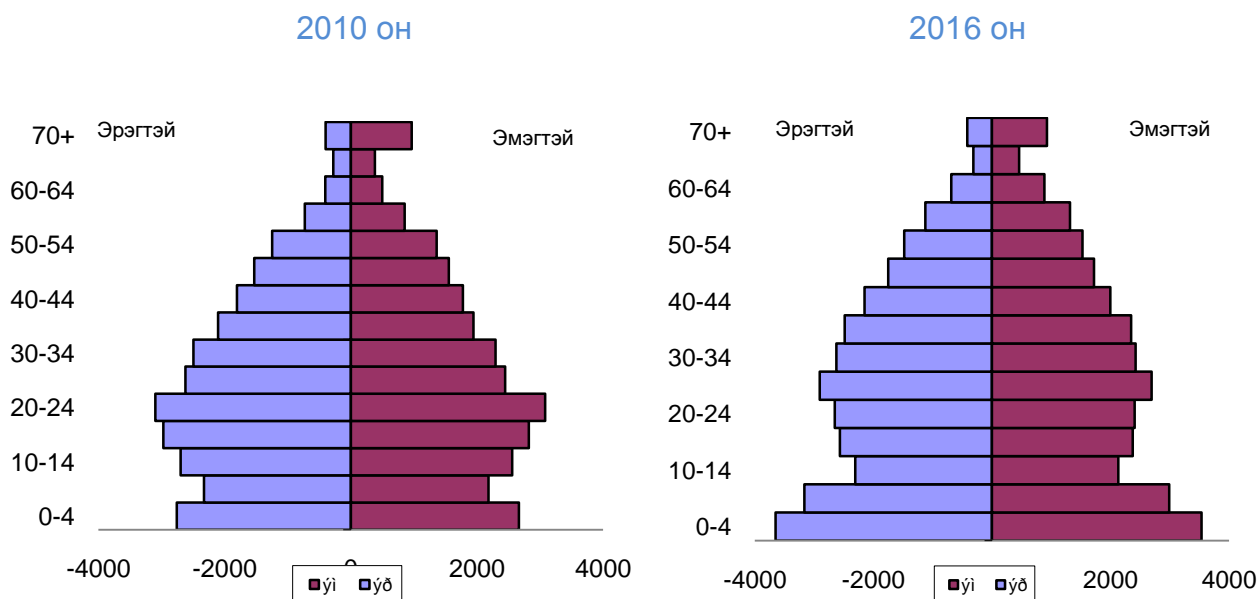
ЗУРАГ 1.8. ХҮН АМЫН НАСНЫ БҮТЭЦ





2016 оны нийт хүн амыг насны бүлгээр авч үзвэл 29.6 хувийг 15 хүртэлх насны хүүхэд, 66.8 хувийг 15-64 насны хүн ам, 3.5 хувийг 65 ба түүнээс дээш насны өндөр настнууд эзэлж байна. Нийт хүн амд хөдөлмөрийн насныхны эзлэх хувь өндөр байх үеийг “Хүн ам зүйн цонх” гэдэг. Энэ үед улс орны нийгэм, эдийн засгийн хөгжилд хүн ам зүйн хүчин зүйл эергээр нөлөөлдөг. 2013 онд Нэгдсэн үндэстний байгууллагын Хүн амын сангаас гаргасан дэлхийн улс орнуудын залуучуудын бодлогын судалгаанд 198 орон хамрагдсаны 122 улс залуучуудын талаар баримтлах нэгдсэн бодлогын баримт бичигтэй байгаа бол тухайлсан бодлогогүй 76 оронд манай улс багтсан. Тиймээс шийдвэр гаргагч, бодлого боловсруулагч нар залуучуудын хөгжлийн талаар бодлого боловсруулах зайлшгүй тулгамдсан асуудлын нэг болоод байна.

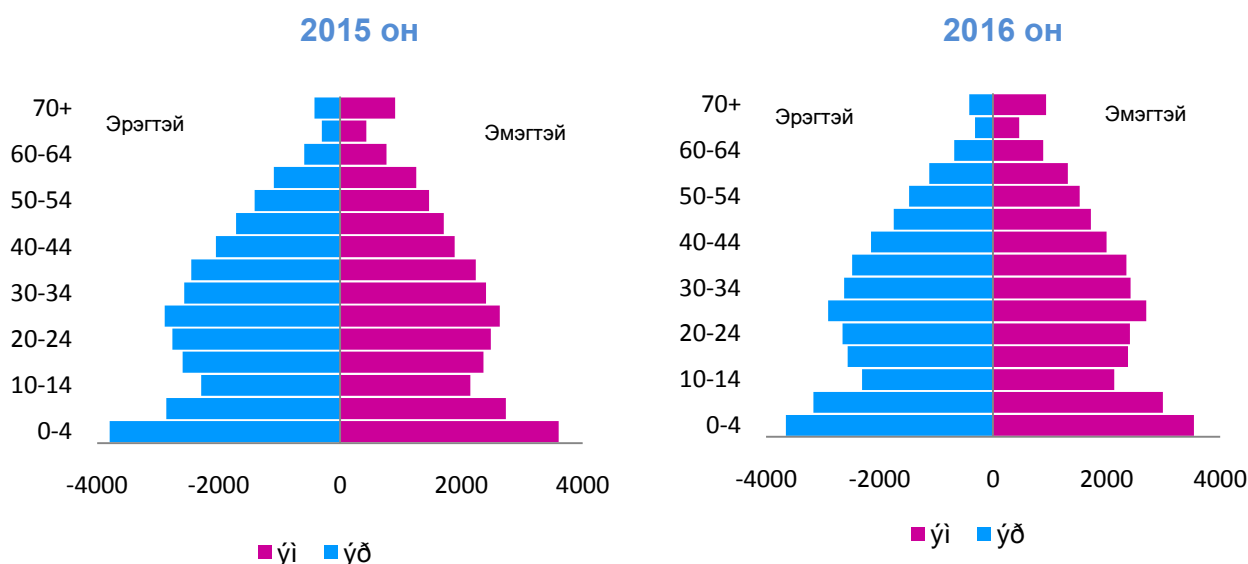
ЗУРАГ 1.9. ХҮН АМЫН НАС, ХҮЙСИЙН СУВАРГА



Хүн амыг насны бүлгээр, хүйсээр, ингэхдээ хүн амын нас, хүйсийн суваргыг зурах сонгодог зарчмын дагуу эрэгтэйчүүдийг зүүн талд нь, эмэгтэйчүүдийг баруун талд нь, насыг доороос дээш өгсөх байдлаар абсолют тоогоор дүрслэн 2010, 2016 оны байдлаар харуулсан болно. Дээрх хүн амын нас, хүйсийн суваргыг харахад дунд хэсгээрээ аажмаар өргөсч байгаа нь хүн ам идэрших хандлагатай байгааг харуулж байна. Суваргаас харвал хүн ам хүйсийн бүтцийн хувьд ерөнхийдөө тэнцвэртэй боловч ахимаг насанд эмэгтэйчүүдийн тоо 2 дахин илүү, 15-60 насны буюу хөдөлмөрийн насны хүн амын тоо хүүхдүүд болон тэтгэврийн насныхнаас их байгаа нь харагдаж байна. Сүүлийн жилүүдэд төрөлтийн тоо буурсан ч суваргын суурь хэсэг гадагш тэлсэн байна.



Зураг 1.9-ын үргэлжлэл



2016 оны байдлаар Сүхбаатар аймгийн хүн ам ерөнхийдөө идэр, залуу бүтэцтэй, ялангуяа төрөлт хэдий буурсан ч ирэх 30-50 жил дотор хүн ам идэр бүтэцтэй, гэрлэх насны болон хөдөлмөрийн насны хүн ам ихтэй байх төлөвтэй бөгөөд түүнээс цааш хэрэв төрөлт буурвал хүн амын дунд настай хүмүүсийн эзлэх хувь нэмэгдэж, насжилт бий болох боломжтой нь харагдаж байна.

Хүн амын тоог насны ангилалаар нь өмнөх онтой харьцуулахад 0-4, 15-19, 20-24 наснуудад буурч, бусад насанд өссөн байна.

ХҮСНЭГТ 1.6. ХҮН АМЫН ДУНДАЖ НАСЛАЛТ, СОНГОСОН ОНУУДААР

| Үзүүлэлт | 2004 | 2006 | 2008 | 2010 | 2012 | 2013 | 2014 | 2015 | 2016 |
|--------------|------|------|------|------|------|------|------|------|------|
| Улсын дундаж | | | | | | | | | |
| Үүнээс: | 64.6 | 65.9 | 67.2 | 68.1 | 68.7 | 69.1 | 69.6 | 69.9 | 69.6 |
| Эрэгтэй | 61.6 | 62.6 | 63.7 | 64.9 | 64.9 | 65.4 | 65.9 | 66.0 | 65.6 |
| Эмэгтэй | 67.8 | 69.4 | 71.0 | 72.3 | 74.3 | 75.0 | 75.5 | 75.8 | 75.1 |
| Сүхбаатар | 65.5 | 66.7 | 68.0 | 68.9 | 70.8 | 71.2 | 71.8 | 72.3 | 72.0 |

Хүн амын улсын дундаж наслалтыг харвал 2016 онд 69.6 болж өмнөх оныхоос 0.3 пунктээр буурсан бөгөөд эмэгтэйчүүдийн дундаж наслалт 75.1, эрэгтэйчүүдийнх 65.6 болсон байна. 2016 оны байдлаар Сүхбаатар аймгийн дундаж наслалт 72.0 болж улсын дундажаас 2.4 нас, өмнөх оноос 0.3 пунктээр буурсан байна.

Хүн ам зүйн ачааллыг хүүхдийн, хөгшдийн болон нийт ачаалал гэж гурван янзаар тооцож болно. Хүүхдийн ачаалал нь хөдөлмөрийн насны (олон улсын аргачлалаар 15-64 насны хүн амаар тодорхойлогддог) 100 хүнд хэдэн 0-14 насны хүүхдүүд, хөгшдийн ачаалал нь хөдөлмөрийн насны 100 хүнд хэдэн тэтгэврийн



насны хүмүүс ногдож буйг харуулдаг. Харин нийт хүн ам зүйн ачаалал нь хүүхдийн болон хөгшдийн ачааллын нийлбэрээр тодорхойлогдоно.

Хүн ам зүйн ачаалал 2016 онд хөдөлмөрийн насны 100 хүнд тэжээлгэгч 50 хүн ноогдож байна.

ХҮСНЭГТ 1.7. ХӨДӨЛМӨРИЙН НАСНЫ 1000 ХҮН АМД НООГДОХ ХҮҮХЭД, ӨНДӨР НАСТАЙ ХҮНИЙ ТОО, СУМААР, 2016 ОН

| Сум | Хөдөлмөрийн насны хүн ам | Хүүхэд | Өндөр настан | Бүгд | Хөдөл/насны хүн ам | | |
|-----|--------------------------|--------|--------------|--------|--------------------|--------------|------|
| | | | | | Хүүхэд | Өндөр настан | Бүгд |
| Ас | 1 205 | 481 | 55 | 536 | 399 | 46 | 445 |
| Бд | 3 269 | 1 463 | 159 | 1 622 | 448 | 49 | 496 |
| Да | 2 078 | 835 | 111 | 946 | 402 | 53 | 455 |
| Мх | 3 011 | 1 361 | 179 | 1 540 | 452 | 59 | 511 |
| На | 1 127 | 418 | 50 | 468 | 371 | 44 | 415 |
| Он | 2 510 | 1 116 | 131 | 1 247 | 445 | 52 | 497 |
| Сү | 2 162 | 915 | 90 | 1 005 | 423 | 42 | 465 |
| Тш | 2 188 | 1 010 | 104 | 1 114 | 462 | 48 | 509 |
| Тц | 1 679 | 693 | 96 | 789 | 413 | 57 | 470 |
| Уб | 1 990 | 782 | 104 | 886 | 393 | 52 | 445 |
| Ха | 1 177 | 422 | 67 | 489 | 359 | 57 | 415 |
| Эц | 4 390 | 2 078 | 150 | 2 228 | 473 | 34 | 508 |
| Бу | 13 337 | 6 212 | 827 | 7 039 | 466 | 62 | 528 |
| Дүн | 40 123 | 17 786 | 2 123 | 19 909 | 443 | 53 | 496 |

Хөдөлмөрийн насны хүн ам нийт хүн амын 66.8 хувийг эзэлж, 29.6 хувийг хүүхэд, 3.5 хувийг өндөр настан эзэлж байна. Хөдөлмөрийн насны 1000 хүнд 443 хүүхэд, 53 өндөр настанг асран тэжээх үүрэг ногдож байна.

Насжилтын индекс:

Насжилтын индекс нь 15 хүртэлх насны 100 хүүхдэд ногдох 65-аас дээш насны хүн амын тоогоор илэрхийлэгдэнэ. Үүнийг дараах томъёог ашиглан тооцно.

$$\text{Насжилтын индекс} = \frac{P_{65+}}{P_{0-14}} * 100$$

Сүхбаатар аймгийн 2016 оны эцэст 15 хүртэлх насны хүүхдийн тоо 17786, харин 65 ба түүнээс дээш насны хүн амын тоо 2123 байгаа бол насжилтын индексийг дараах байдлаар тооцно.

$$\text{Насжилтын индекс} = \frac{2123}{17786} * 100 = 11.9$$



Тооцооллоос харахад, 2016 оны байдлаар 15 хүртэлх насны 100 хүүхэд бүрт ойролцоогоор 65 ба түүнээс дээш насны 12 хүн ногдож байна.

Өндөр настны индекс:

Өндөр настны индекс нь тухайн улс, бүсийн тэтгэврийн насны хүн амын хэдэн хувь нь 80-аас дээш насны өндөр настан байгааг харуулдаг.

$$\text{Өндөр настны индекс} = \frac{P_{80+}}{P_{65+}} * 100$$

Сүхбаатар аймгийн 2016 оны эцэст 65 ба түүнээс дээш насны хүмүүсийн тоо 2123, харин 80 ба түүнээс дээш насны хүн ам тоо 434 байгаа бол өндөр настны индексийг дараах байдлаар тооцно.

$$\text{Өндөр настны индекс} = \frac{434}{2123} * 100 = 20.4$$

Тооцооллоос харахад, 2016 оны байдлаар нийт ахмад настай хүн амын 20.4 хувь нь 80 ба түүнээс дээш насны өндөр настан байна.

Асран халамжлагчийн харьцаа:

Энэ нь 50-64 насны 100 эмэгтэйд хэдэн 80-аас дээш насны өндөр настан ногдож байгааг харуулдаг. Үүнийг дараах томъёог ашиглан тооцно.

$$\text{Асран халамжлагчийн харьцаа} = \frac{P_{80+}}{P_{\text{эмэгтэй, 50-64}}} * 100$$

Сүхбаатар аймгийн 2016 оны эцэст 50-64 насны эмэгтэйчүүдийн тоо 3430, харин 80 ба түүнээс дээш насны хүн амын тоо 434 байгаа бол асран халамжлагчийн харьцааг дараах байдлаар тооцно.

$$\text{Асран халамжлагчийн харьцаа} = \frac{434}{3730} * 100 = 11.6$$

Тооцооллоос харахад 2016 оны байдлаар 50-64 насны 100 эмэгтэй тутамд 80 ба түүнээс дээш настай 11-12 өндөр настан ногдож байна.



ХҮСНЭГТ 1.8. НИЙГМИЙН ЗАРИМ ҮЗҮҮЛЭЛТҮҮД

| Үзүүлэлт | 2011* | 2012* | 2013 | 2014 | 2015 | 2016 | $\frac{2016}{2015}$ % |
|---|-------|-------|-------|-------|-------|-------|-----------------------|
| 18 хүртэлх насны 4 ба түүнээс дээш хүүхэдтэй өрхийн тоо | 125 | 251 | 404 | 447 | 521 | 488 | 93.7 |
| Өрх толгойлсон эх/эцэг гишүүдийн тоо | 3 940 | 3 765 | 3 231 | 3 203 | 3 233 | 3 209 | 99.3 |
| Өрх толгойлсон эмэгтэй | 2 118 | 2 216 | 2 206 | 2 125 | 2 310 | 2 402 | 104.0 |
| Хөгжлийн бэрхшээлтэй иргэд | 2 516 | 2 599 | 2 663 | 2 665 | 2 696 | 2 649 | 98.3 |
| Үүнээс эмэгтэй: | 1 115 | 1 172 | 1 159 | 1 107 | 1 124 | 1 090 | 97.0 |
| Хагас өнчин хүүхдийн тоо | 683 | 696 | 652 | 686 | 654 | 690 | 105.5 |
| Бүтэн өнчин хүүхдийн тоо | 53 | 44 | 40 | 41 | 43 | 49 | 114.0 |

* 16 хүртэлх насны 4, түүнээс дээш хүүхэдтэй өрх

18 хүртэлх насны 4 ба түүнээс дээш хүүхэдтэй өрхийн тоо 2016 онд 488 буюу нийт өрхийн 2.8 хувийг эзэлж, 2015 оныхоос 6.3 хувиар буурсан байна.

Өрх толгойлсон эх/эцэг гишүүдийн тоо 2016 онд 3209 болж 2015 оныхоос 0.7 хувиар буурсан байна.

Өрх толгойлсон эмэгтэйчүүдийн тоо 2006-2011 он хүртэл аажмаар өсч, 2012-2014 онуудад буурах хандлагатай байсан боловч, 2015 оноос өссөн байна. 2016 онд 2.4 мянга болж 2012 оныхоос 8.4 хувь, 2014 оныхоос 13.0 хувь, 2015 оныхоос 3.9 хувиар тус тус өссөн байна.

Өнчин хүүхдийн тоо 739 болж, нийт хүн амын 1.2 хувийг эзэлж байна. Энэ нь 2014 оныхоос 1.7 хувь, 2015 оныхоос 6.0 хувиар тус тус өссөн байна.

Бүтэн өнчин хүүхэд нийт хүн амын 0.1 хувь, хагас өнчин хүүхэд 1.1 хувийг тус тус эзэлж байна.

Хөгжлийн бэрхшээлтэй иргэд 2016 онд 2649 болж 2012 оныхоос 1.9 хувиар өсч, 2014 оныхоос 0.6 хувь, 2015 оныхоос 1.7 хувиар тус тус буурсан байна.

Өнчин хүүхэд, өрх толгойлсон эх, хөгжлийн бэрхшээлтэй иргэдийг сумдаар нь дараах хүснэгт /хүснэгт1.9./-ээс харж болно. Үүнд:



ХҮСНЭГТ 1.9. ӨНЧИН ХҮҮХДИЙН ТОО, СУМААР

| Сум | 2012 | 2013 | 2014 | 2015 | 2016 | $\frac{2016}{2015}$ % |
|-----|------|------|------|------|------|-----------------------|
| Ас | 20 | 38 | 37 | 36 | 41 | 113.9 |
| Бд | 64 | 79 | 72 | 67 | 57 | 85.1 |
| Да | 32 | 41 | 39 | 33 | 28 | 84.8 |
| Мх | 59 | 46 | 46 | 46 | 42 | 91.3 |
| На | 13 | 7 | 13 | 12 | 8 | 66.7 |
| Он | 55 | 46 | 48 | 29 | 31 | 106.9 |
| Сү | 42 | 48 | 51 | 47 | 49 | 104.3 |
| Тш | 53 | 49 | 46 | 47 | 40 | 85.1 |
| Тц | 25 | 28 | 31 | 50 | 45 | 90.0 |
| Уб | 48 | 36 | 34 | 28 | 23 | 82.1 |
| Ха | 11 | 5 | 7 | 17 | 22 | 129.4 |
| Эц | 119 | 111 | 122 | 116 | 115 | 99.1 |
| Бу | 199 | 158 | 181 | 169 | 238 | 140.8 |
| Дүн | 740 | 692 | 727 | 697 | 739 | 106.0 |

Өнчин хүүхдийн тоо 2012-2016 оны хооронд өсөлт, бууралт нь тогтвортой биш байгаа нь дээрх хүснэгтээс харагдаж байна.

2016 онд ихэнх суманд өрх толгойлсон эхийн тоо буурсан боловч зарим суманд өссөний дотор Асгат, Баяндэлгэр, Дарьганга, Халзан, Эрдэнэцагаан, Баруун-Урт сумдад бусдаас илүү буюу 9.7-37.5 хувиар өссөн байна.

ХҮСНЭГТ 1.10. ӨРХ ТОЛГОЙЛСОН ЭХИЙН ТОО, СУМААР

| Сум | 2012 | 2013 | 2014 | 2015 | 2016 | $\frac{2016}{2015}$ % |
|-----|-------|-------|-------|-------|-------|-----------------------|
| Ас | 66 | 67 | 67 | 72 | 79 | 109.7 |
| Бд | 104 | 143 | 129 | 133 | 146 | 109.8 |
| Да | 82 | 83 | 80 | 73 | 87 | 119.2 |
| Мх | 225 | 192 | 195 | 232 | 229 | 98.7 |
| На | 43 | 33 | 25 | 25 | 25 | 100.0 |
| Он | 86 | 126 | 123 | 115 | 76 | 66.1 |
| Сү | 108 | 142 | 135 | 134 | 127 | 94.8 |
| Тш | 108 | 142 | 140 | 120 | 96 | 80.0 |
| Тц | 144 | 128 | 132 | 175 | 174 | 99.4 |
| Уб | 113 | 89 | 90 | 95 | 95 | 100.0 |
| Ха | 61 | 40 | 51 | 32 | 44 | 137.5 |
| Эц | 271 | 208 | 207 | 206 | 229 | 111.2 |
| Бу | 805 | 813 | 751 | 898 | 995 | 110.8 |
| Дүн | 2 216 | 2 206 | 2 125 | 2 310 | 2 402 | 104.0 |



ХҮСНЭГТ 1.11. ХӨГЖЛИЙН БЭРХШЭЭЛТЭЙ ХҮНИЙ ТОО

| Үзүүлэлт | 2012 | 2013 | 2014 | 2015 | 2016 | $\frac{2016}{2015}$ % |
|--------------------------------|-------|-------|-------|-------|-------|-----------------------|
| Хөгжлийн бэрхшээлтэй хүний тоо | 2 599 | 2 663 | 2 665 | 2 696 | 2 649 | 98.3 |
| Үүнээс: | | | | | | |
| Харааны бэрхшээлтэй | 367 | 367 | 378 | 385 | 372 | 96.6 |
| Хөдөлгөөний бэрхшээлтэй | 700 | 663 | 715 | 700 | 704 | 100.6 |
| Хавсарсан | 154 | 59 | 35 | 93 | 98 | 105.4 |
| Бусад | 1 378 | 1 574 | 1 537 | 1 518 | 1 475 | 97.2 |
| Эзлэх хувь: | | | | | | |
| Харааны бэрхшээлтэй | 13.3 | 14.1 | 13.8 | 14.2 | 14.3 | - |
| Хөдөлгөөний бэрхшээлтэй | 25.7 | 26.9 | 24.9 | 26.8 | 26.0 | - |
| Хавсарсан | 15.4 | 5.9 | 2.2 | 1.3 | 3.4 | - |
| Бусад | 45.6 | 53.0 | 59.1 | 57.7 | 56.3 | - |

Сүүлийн жилүүдэд хөгжлийн бэрхшээлтэй иргэдийн тоо жилээс жилд өсч, 2016 онд 2649 болсны дотор 14.3 хувь нь харааны бэрхшээлтэй, 26.0 хувь нь хөдөлгөөний, 3.4 хувь нь хавсарсан, 56.3 хувь нь бусад бэрхшээлтэй хүмүүс байна.

ХҮСНЭГТ 1.12. ХӨГЖЛИЙН БЭРХШЭЭЛТЭЙ ХҮНИЙ ТОО, СУМААР

| Сум | 2012 | 2013 | 2014 | 2015 | 2016 | $\frac{2016}{2015}$ % |
|------------|--------------|--------------|--------------|--------------|--------------|-----------------------|
| Ас | 79 | 91 | 80 | 79 | 85 | 107.6 |
| Бд | 285 | 251 | 253 | 242 | 255 | 105.4 |
| Да | 96 | 90 | 101 | 108 | 102 | 94.4 |
| Мх | 131 | 154 | 148 | 164 | 152 | 92.7 |
| На | 89 | 65 | 89 | 78 | 88 | 112.8 |
| Он | 189 | 191 | 199 | 185 | 177 | 95.7 |
| Сү | 107 | 138 | 153 | 138 | 120 | 87.0 |
| Тш | 146 | 143 | 145 | 140 | 139 | 99.3 |
| Тц | 121 | 115 | 102 | 90 | 96 | 106.7 |
| Уб | 118 | 128 | 127 | 124 | 128 | 103.2 |
| Ха | 89 | 99 | 100 | 101 | 94 | 93.1 |
| Эц | 232 | 289 | 295 | 274 | 262 | 95.6 |
| Бу | 917 | 909 | 873 | 973 | 951 | 97.7 |
| Дүн | 2 516 | 2 599 | 2 663 | 2 665 | 2 649 | 99.4 |

Хөгжлийн бэрхшээлтэй хүн 2016 онд Асгат, Баяндэлгэр, Наран, Түмэнцогт, Баруун-Урт сумдад 3.2-12.8 хувиар өссөн байна.



ХОЁРДУГААР БҮЛЭГ

ХҮН АМЫН ЕРДИЙН ХӨДӨЛГӨӨН



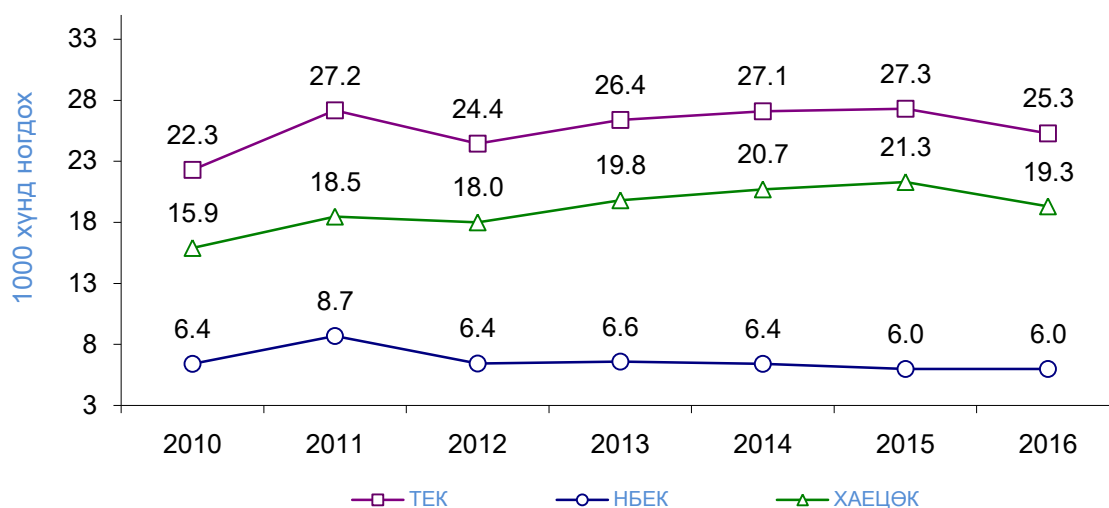


2.1. Төрөлт, нас баралт, цэвэр өсөлт

Төрөлтийн ерөнхий коэффициент (ТЕК)-ийг 2003-2016 оны динамикаас харахад 2003 онд 32.7 буюу хамгийн өндөр, 2005 онд 17.6 буюу хамгийн бага байна. 2012 оноос тогтвортой өссөн хэдий ч 2016 онд 25.3 болж буурсан байна. 2016 онд 25.3 болсон нь 2012 оныхоос 0.9 пунктээр өсч, 2013 оныхоос 1.1 пункт, 2014 оныхоос 1.8 пункт, өмнөх оны мөн үеэс 2.0 пунктээр тус тус буурсан байна.

Нас баралтын ерөнхий коэффициент (НБЕК) сүүлийн 10 жилийн динамик үзүүлэлтээр 2011 онд 8.7 буюу хамгийн өндөр байна. 2016 онд НБЕК 6.0 болсон нь 2012-2014 онуудад 0.4-0.6 пунктээр тус бүр буурч, өмнөх оны мөн үетэй адил түвшинд байна.

ЗУРАГ 2.1. ТӨРӨЛТ, НАС БАРАЛТ, ЦЭВЭР ӨСӨЛТ 1000 ХҮНД НОГДОХООР,





ХҮСНЭГТ 2.1. ХҮН АМЫН ЕРДИЙН ХӨДӨЛГӨӨНИЙ ҮЗҮҮЛЭЛТҮҮД

| Үзүүлэлтүүд | Хэмжих нэгж | 2011 | 2012 | 2013 | 2014 | 2015 | 2016 |
|--|-------------|--------|--------|--------|--------|--------|--------|
| Төрсөн хүүхдийн тоо | тоо | 1 494 | 1 375 | 1 476 | 1 540 | 1 589 | 1 501 |
| Нас барсан хүний тоо | тоо | 478 | 357 | 372 | 366 | 349 | 355 |
| Цэвэр өсөлт | тоо | 1 016 | 1 018 | 1 104 | 1 174 | 1 240 | 1 146 |
| Тухайн жилийн дундаж хүн ам | тоо | 54 990 | 55 388 | 55 998 | 56 881 | 58 103 | 59 412 |
| 15-49 насны эмэгтэйчүүдийн тоо | тоо | 15 869 | 15 834 | 15 876 | 15 817 | 15 729 | 15 974 |
| Төрөлтийн ерөнхий коэффициент | коэф | 27.2 | 24.8 | 26.4 | 27.1 | 27.3 | 25.3 |
| Төрөлтийн тусгай коэффициент | коэф | 94.1 | 86.8 | 93.0 | 97.4 | 93.5 | 94.0 |
| Нас баралтын ерөнхий | коэф | 8.7 | 6.4 | 6.6 | 6.4 | 6.0 | 6.0 |
| Хүн амын ердийн цэвэр өсөлтийн коэффициент | коэф | 18.5 | 18.4 | 19.7 | 20.6 | 21.3 | 19.3 |

2006 оноос эхлэн хүүхдийн мөнгө хөтөлбөр, 18 нас хүртэлх хүүхдийн мөнгөн тэтгэмж, шинэ төрсөн хүүхэд хөтөлбөрүүдийг хэрэгжүүлж эхэлсэнтэй холбогдуулан 2006 оноос эхлэн төрөлтийн түвшин 2015 он хүртэл нэмэгдэж, 2016 онд 1501 болж 2012 оноос 9.2 хувь, 2013 оноос 1.7 хувиар тус бүр өсч, 2014 оноос 2.5 хувь, өнгөрсөн оны мөн үетэй харьцуулахад 5.5 хувиар тус тус буурсан байна. Нас барсан хүн 2016 онд 355 болсон нь 2012 оноос 2 хүн буюу 0.6 хувь, 2014 оноос 11 хүн буюу 3.0 хувиар тус тус буурч. Өнгөрсөн оны мөн үеэс 6 хүн буюу 1.7 хувиар өссөн байна.

Төрөлт, нас баралтыг сумдаар авч үзвэл:

ХҮСНЭГТ 2.2. ТӨРӨЛТ, НАС БАРАЛТ, СУМААР

| Сум | Төрөлт | | | | | Нас баралт | | | | |
|------------|--------------|--------------|--------------|--------------|--------------|------------|------------|------------|------------|------------|
| | 2012 | 2013 | 2014 | 2015 | 2016 | 2012 | 2013 | 2014 | 2015 | 2016 |
| Ас | 38 | 44 | 44 | 47 | 37 | 19 | 15 | 9 | 9 | 11 |
| Бд | 103 | 119 | 124 | 110 | 111 | 34 | 32 | 37 | 27 | 32 |
| Да | 57 | 52 | 74 | 63 | 58 | 16 | 20 | 24 | 11 | 21 |
| Мх | 113 | 104 | 100 | 115 | 102 | 33 | 25 | 29 | 25 | 23 |
| На | 42 | 29 | 41 | 47 | 34 | 6 | 11 | 8 | 8 | 15 |
| Он | 91 | 68 | 86 | 109 | 89 | 15 | 20 | 20 | 19 | 20 |
| Сү | 77 | 70 | 94 | 80 | 75 | 16 | 20 | 15 | 21 | 19 |
| Тш | 51 | 79 | 87 | 95 | 96 | 23 | 19 | 17 | 23 | 13 |
| Тц | 169 | 51 | 63 | 65 | 41 | 35 | 19 | 17 | 17 | 16 |
| Уб | 47 | 73 | 56 | 70 | 73 | 14 | 16 | 11 | 18 | 17 |
| Ха | 57 | 50 | 39 | 31 | 41 | 21 | 13 | 9 | 12 | 11 |
| Эц | 37 | 178 | 166 | 166 | 154 | 6 | 48 | 66 | 46 | 58 |
| Бу | 472 | 559 | 566 | 591 | 590 | 119 | 114 | 104 | 113 | 99 |
| Дүн | 1 354 | 1 476 | 1 540 | 1 589 | 1 501 | 357 | 372 | 366 | 349 | 355 |



Хүн амын тоо механик хөдөлгөөнөөс гадна ердийн хөдөлгөөнөөс шалтгаалан байнга өөрчлөгдөж байдаг. Манай аймгийн хувьд 2003 онд 1000 хүнд ногдох төрөлтөөр хамгийн өндөр байсан ба улсын дундажтай харьцуулахад 13.3 промилээр өндөр байжээ. Нэг хүртэл насандаа эндсэн хүүхэд 2016 онд 28 болж 2014 оноос 3.7 хувь, 2015 оноос 7.7 хувиар тус тус өссөн байна. 5 хүртэл насандаа эндсэн хүүхэд 2016 онд 7 болсон нь 2014, 2015 онуудад тус бүр 16.7 хувиар өссөн байна.

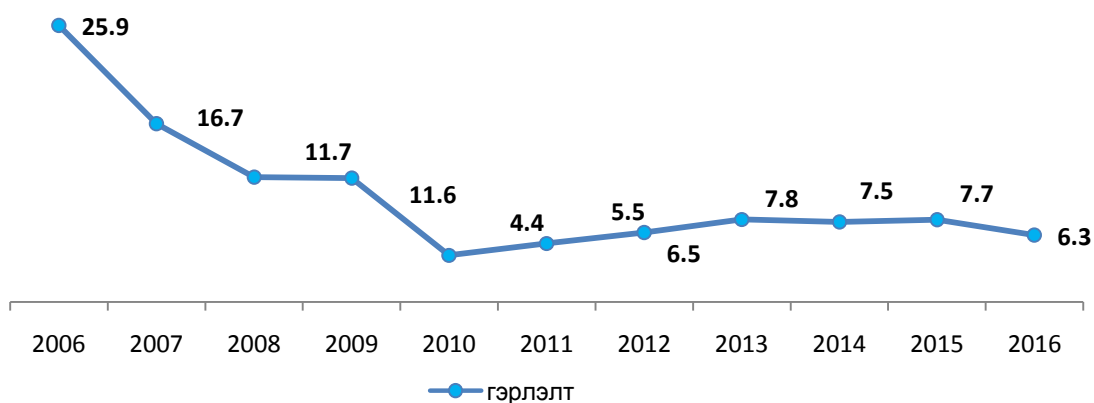
2016 онд халдварт өвчнөөр өвчлөгчдийн тоо 1294 болж 2014 оноос 1.4 дахин, урьд оноос 64.2 хувиар тус бүр өссөний дотор цусан суулга, улаан бурхан, салхинцэцэг, тэмбүү, трихоминиаз зэрэг өвчлөлтүүд голлон нөлөөлсөн.

2.2. Гэрлэлт, цуцлалт, үрчлэлт

Гэрлэлт

Нийт 372 хос 2016 онд гэрлэлтээ бүртгүүлж, 44 гэр бүл гэрлэлтээ цуцлуулж, 27 хүүхэд үрчлэгджээ. Гэрлэлт урьд оноос 16.9 хувь, үрчлэлт 35.7 хувиар тус тус буурч, гэр бүл цуцлалт өмнөх оны мөн үетэй адил түвшинд байна.

ЗУРАГ 2.2 1000 ХҮНД НОГДОХ ГЭРЛЭЛТ



1000 хүнд ногдох гэрлэлт 2011 онд огцом буурч, 11.6-аас 4.4 болсон бол 2016 онд 6.3 болж урьд оноос 1.4 пунктээр буурсан байна. 1000 хүн амд ногдох гэрлэлт 2003 оноос 2004 онд буурч, харин 2005 онд эргээд өсөх хандлагатай болсон ба 2006 онд “Шинэ гэр бүл бологсод” хөтөлбөрийн хүрээнд шинээр гэр бүл бологчдод нэг удаагийн мөнгөн тэтгэмж олгож эхэлсэнтэй холбоотойгоор гэрлэлт огцом нэмэгдэж, 2007 оноос буурсан байна. 2016 онд гэрлэлт 372 болсон нь 2006 оноос 72.7 хувь, 2012 оноос 3.3 хувь, 2014 оноос 12.9 хувь, 2015 оноос 16.9 хувиар тус тус буурсан байна.



ХҮСНЭГТ 2.3. ГЭРЛЭЛТ, ЦУЦЛАЛТ, ҮРЧЛЭЛТ

| Үзүүлэлтүүд | 2010 | 2012 | 2013 | 2014 | 2015 | 2016 |
|--------------------------------|------|------|------|------|------|------|
| Гэрлэлт | 239 | 360 | 434 | 427 | 448 | 372 |
| Цуцлалт | 20 | 26 | 36 | 47 | 44 | 44 |
| Үрчлэлт | 51 | 42 | 46 | 40 | 42 | 27 |
| Гэрлэлтийн ерөнхий коэффициент | 4.4 | 6.5 | 7.8 | 7.5 | 7.7 | 6.3 |
| Гэрлэлтийн тусгай коэффициент | 6.0 | 9.0 | 10.8 | 10.4 | 10.8 | 8.8 |

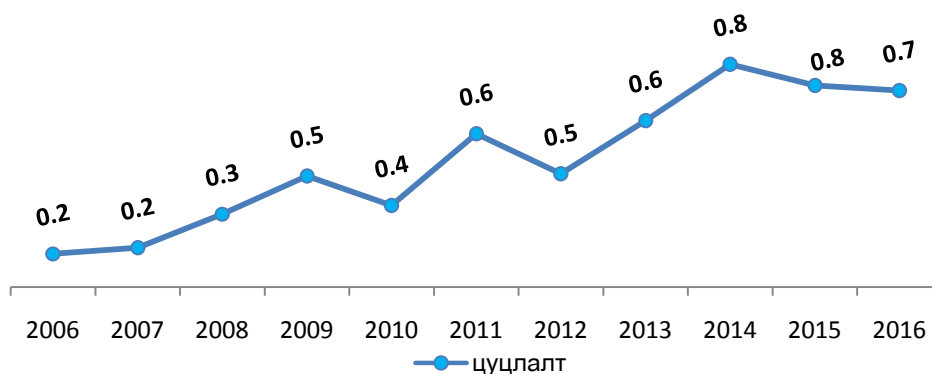
Гэрлэлтийн ерөнхий коэффициент 6.3 байгаа нь ойролцоогоор мянган хүн тутмын 7 нь гэрлэснийг харуулж байна. 1000 хүнд ногдох гэрлэлт 2016 онд 2015 оноос 1.4 промилээр буурсан байна.

Гэрлэлтийн тусгай коэффициентээр гэрлэх насны 1000 хүн тутамд ногдох гэрлэлтийн тоог харуулдаг. 2016 онд 8.8 болж урьд оноос 2.0 промилээр буурсан байна. Өөрөөр хэлбэл гэрлэх насны 1000 хүн тутмаас 8-9 хүн гэрлэсэн байна.

Цуцлалт

Гэр бүл цуцлалт нь хүн амын ердийн хөдөлгөөний бас нэг үзүүлэлт юм.

ЗУРАГ 2.3. 1000 ХҮНД НОГДОХ ЦУЦЛАЛТ

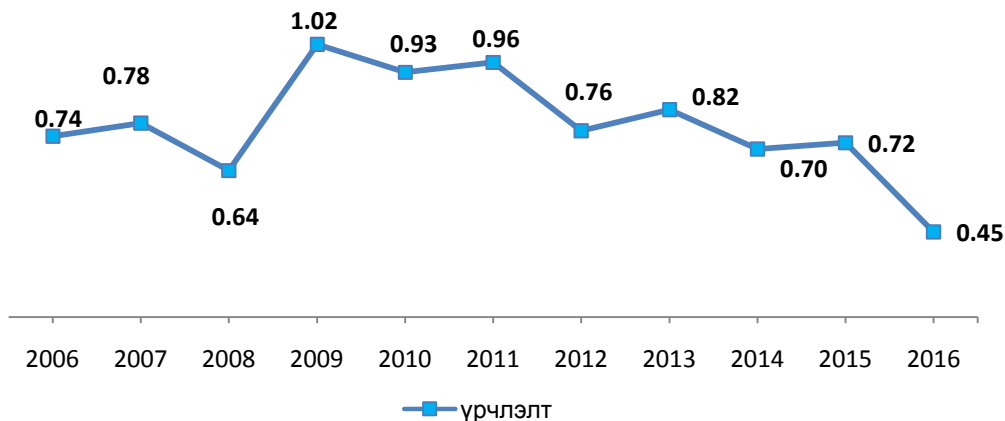


1000 хүнд ногдох цуцалсан гэр бүлийн тоо 2016 онд 0.7 байгаа нь 2006 оноос 0.5 промил, 2010 оноос 0.3 промил, 2012 оноос 0.3 промилээр тус тус өсч, өмнөх оны мөн үетэй харьцуулахад 0.1 промилээр буурсан байна.



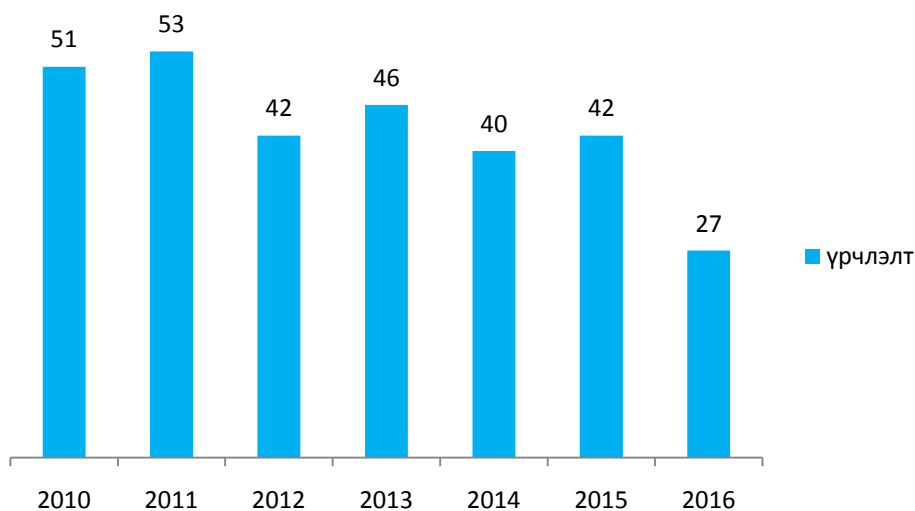
Үрчлэлт

ЗУРАГ 2.4. 1000 ХҮНД НОГДОХ ҮРЧЛЭЛТ



1000 хүнд ноогдох үрчлэлт 2008 онд 0.64 болж огцом буурсан бол 2009 онд огцом өсч, 2010 оноос аажим аажмаар буурсан нь дээрх графикаас харагдаж байна. 2016 онд 1000 хүнд ноогдох үрчлэлт 0.45 болж урьд оноос 0.27 промилээр буурсан байна.

ЗУРАГ 2.5. ҮРЧЛЭЛТ, 2010-2016 он



Үрчлэлтийг сүүлийн 7 жилийн байдлаар харахад 2011 онд 53 буюу хамгийн өндөр байна. 2016 онд 27 болсон нь 2012 оныхоос 15 буюу 35.7 хувь, 2014 оныхоос 13 буюу 32.5 хувь, өнгөрсөн оноос 15 буюу 35.7 хувиар тус тус буурсан байна.



ГУРАВДУГААР БҮЛЭГ

ХҮН АМЫН ДОТООД ШИЛЖИХ ХӨДӨЛГӨӨН





3.1 Хүн амын дотоод шилжих хөдөлгөөний өнөөгийн байдал

Хүн амын шилжих хөдөлгөөн нь төрөлт, нас баралтын нэг адил хүн амын өсөлт өөрчлөлтийн нэг бүрэлдэхүүн хэсэг бөгөөд уугуул нутгийн хүн амын өөрчлөлтийг газар зүйн нэгжүүдээр тодорхойлж, хүн амын хөдөлгөөнийг судалдаг. Шилжилт хөдөлгөөний түвшинг хэмжихдээ шилжин ирэлтийн коэффициент, шилжин явалтын коэффициент, нийт шилжилтийн коэффициент, цэвэр шилжилтийн коэффициент зэрэг үзүүлэлтүүдийг ашигладаг.

Шилжин ирэлтийн коэффициент (ШИК) нь тухайн орон нутгийн 1000 хүнд ногдох тухайн жилд шилжин ирсэн хүмүүсийн тоог, харин шилжин явалтын коэффициент (ШЯК) нь тухайн орон нутгийн 1000 хүнд ногдох тухайн жилд шилжин явсан хүмүүсийн тоог хэлдэг.

$$\text{ШИК} = \frac{\text{Тухайн жилд шилжин ирсэн хүмүүс}}{\text{Жилийн дундаж хүн амын тоо}} * 1000$$

$$\text{ШЯК} = \frac{\text{Тухайн жилд шилжин явсан хүмүүс}}{\text{Жилийн дундаж хүн амын тоо}} * 1000$$

ХҮСНЭГТ 3.1. ХҮН АМЫН ДОТООД ШИЛЖИХ ХӨДӨЛГӨӨН

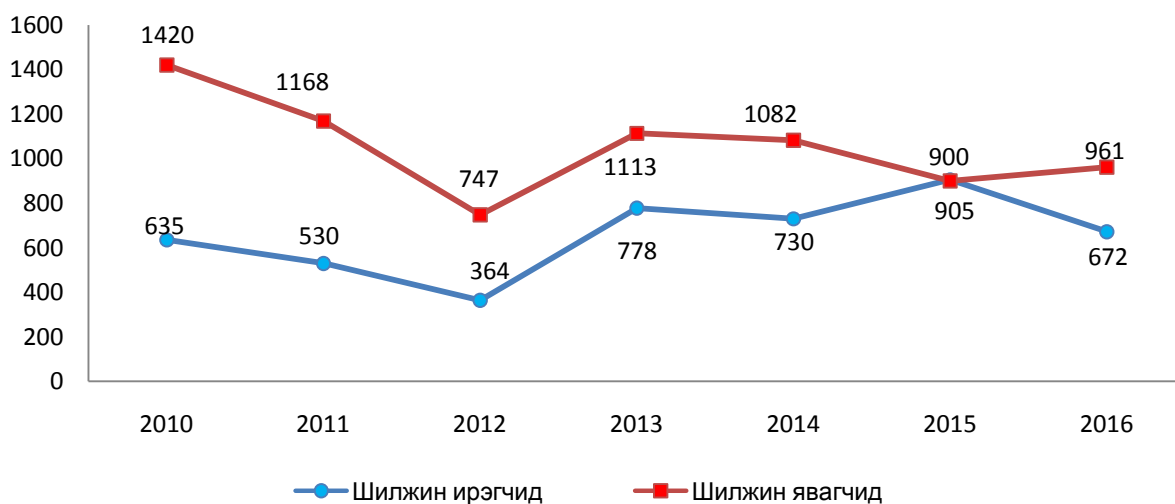
| Сумд | Шилжиж ирсэн | | | | | Шилжиж явсан | | | | | | |
|---------------|--------------|--------------|--------|-----------|-------|--------------|--------|--------|-----------|-------|-------|-------|
| | Бүгд | Улаан-баатар | Дорнод | Дорноговь | Бусад | Улаан-баатар | Дорнод | Хэнтий | Дорноговь | Бусад | Бүгд | |
| Ас | 10 | 6 | - | - | 4 | 15 | 3 | 2 | 2 | 3 | 25 | |
| Бд | 48 | 17 | - | 16 | 15 | 34 | 3 | - | 21 | 5 | 63 | |
| Да | 16 | 4 | 6 | 6 | - | 21 | 11 | - | - | 5 | 37 | |
| Мх | 84 | 38 | 1 | 3 | 42 | 41 | 2 | 16 | 1 | 2 | 62 | |
| На | 13 | 8 | 2 | 3 | - | 18 | 2 | 1 | - | 4 | 25 | |
| Он | 19 | 6 | - | - | 13 | 44 | 9 | - | 5 | - | 58 | |
| Сү | 16 | 10 | 6 | - | - | 24 | 7 | - | - | - | 31 | |
| Тш | 32 | 6 | 2 | - | 24 | 12 | - | 19 | 19 | 7 | 57 | |
| Тц | 48 | 40 | 3 | 5 | - | 49 | - | 8 | - | - | 57 | |
| Уб | 41 | 23 | 4 | 2 | 12 | 26 | 2 | 26 | 8 | 4 | 66 | |
| Ха | 3 | 2 | - | - | 1 | 9 | 4 | 1 | 4 | - | 18 | |
| Эц | 56 | 36 | 13 | 3 | 4 | 47 | 31 | - | 4 | 11 | 93 | |
| Бу | 286 | 195 | 21 | 11 | 59 | 253 | 23 | 11 | 33 | 49 | 369 | |
| Дүн | 672 | 391 | 58 | 49 | 174 | 593 | 97 | 84 | 97 | 90 | 961 | |
| Урьд онууд | 2015 | 905 | 451 | 129 | 102 | 223 | 567 | 90 | 120 | 61 | 62 | 900 |
| | 2014 | 730 | 364 | 84 | 95 | 187 | 736 | 91 | 132 | 83 | 40 | 1 082 |
| | 2013 | 778 | 426 | 88 | 73 | 191 | 711 | 119 | 82 | 99 | 102 | 1 113 |
| 2010-2016 онд | 4 614 | 2 415 | 577 | 466 | 1 156 | 4 806 | 704 | 717 | 525 | 639 | 7 391 | |



2016 оны жилийн эцэст 672 хүн шилжин ирж, урьд оныхоос 25.7 хувиар буурч, 961 хүн шилжин явсан нь 6.8 хувиар өссөн байна. Нийт шилжин ирсэн хүн амын 391 хүн буюу 41.8 хувь нь УБ хотоос шилжин ирсэн байна. Шилжин явсан хүн амын байдлаас харахад 38.3 хувь нь Улаанбаатар хот руу шилжсэн байна.

2000-2016 онуудын нийт шилжин ирэгсдээс Улаанбаатар (52.3%), Дорнод (12.5%), Дорноговь (10.1%), бусад (25.1%) аймгаас ирж суурьшсан, харин шилжин явагсдаас Улаанбаатар хот (65.0%), Хэнтий (9.7%), Дорноговь (7.1%) Дорнод (9.7%), бусад (8.6%) аймгууд руу шилжсэн байна. Сумдаар нь авч үзвэл Баяндэлгэр, Мөнххаан, Түвшинширээ, Түмэнцогт, Халзан, Эрдэнэцагаан, Баруун-Урт зэрэг сумдуудад шилжилт хөдөлгөөн бусад сумдаас өндөр байна.

ЗУРАГ 3.1. ХҮН АМЫН ШИЛЖИЛТ ХӨДӨЛГӨӨН

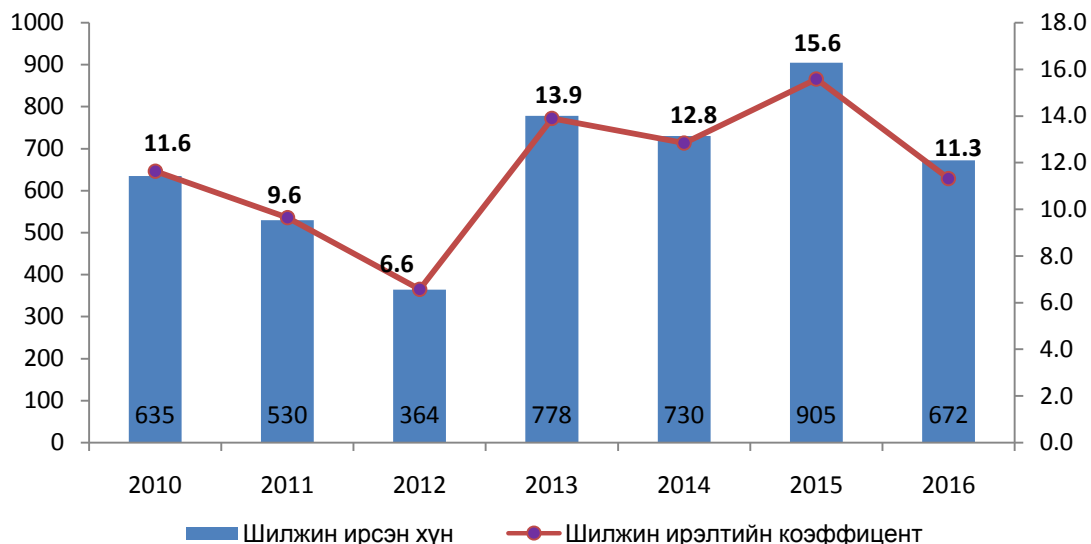


3.2 Шилжин ирэлт

2016 оны жилийн эцсийн байдлаар нийт шилжин ирэгчдийн талаас илүү хувь нь Улаанбаатар хотоос шилжин иржээ. Хүн ам зүйн судалгааны шилжих хөдөлгөөнтэй холбоотой чухал үзүүлэлтүүдийн нэг нь шилжин ирэлтийн коэффициент юм.



ЗУРАГ 3.2. ШИЛЖИН ИРСЭН ХҮНИЙ ТОО, ШИЛЖИН ИРЭЛТИЙН КОЭФФИЦИЕНТ,



Шилжин ирэлтийн коэффициент нь 1000 хүнд ногдох шилжих хөдөлгөөнд оролцогчдын тоо бөгөөд 2007-2010 онд аажмаар өсч, 2011 онд 9.6, 2012 онд 6.6 болж огцом буурсан бол 2013 онд 13.9 болж, 2016 онд 11.6 болсон нь өнгөрсөн оноос 4.3 пунктээр буурсан байна.

3.3 Шилжин явалт

2016 оны жилийн эцэст 961 хүн байнга оршин суудаг засаг захиргааныхаа нэгжээс шилжин явсан байна. Хүн ам зүйн судалгааны шилжих хөдөлгөөнтэй холбоотой чухал үзүүлэлтүүдийн нэг нь шилжин явалтын коэффициент юм. Энэ үзүүлэлт нь 1000 хүнд ногдох шилжин явагчдын тоо бөгөөд 2016 оны эцэст 1000 хүн тутмын 15-16 нь байнга оршин сууж байсан засаг захиргааны нэгжээсээ шилжин явсан нь 2010 оныхоос 9.8 пункт, 2013 оныхоос 3.7 пунктээр тус тус буурсан бол 2012 оныхоос 2.7 пункт, өнгөрсөн оноос 0.7 пунктээр өссөн байна.



ЗУРАГ 3.3. ШИЛЖИН ЯВСАН ХҮНИЙ ТОО, ШИЛЖИН ЯВАЛТЫН КОЭФФИЦИЕНТ,



3.4. Хүн амын нийт шилжилтийн коэффициент (НШК) гэдэг нь тухайн жилийн 1000 хүнд ногдох нийт шилжигчдийн тоог хэлнэ.

$$\text{НШК} = \frac{\text{Шилжин ирэгчдийн тоо} + \text{Шилжин явагчдын тоо}}{\text{Жилийн дундаж хүн амын тоо}} * 1000$$

Сүхбаатар аймгийн 2016 оны байдлаар шилжин ирэгчдийн тоо 672, шилжин явагчдын тоо 961, жилийн дундаж хүн амын тоо 59412 байхад нийт шилжилтийн коэффициентийг тооцвол дараах байдалтай байна.

$$\text{НШК} = \frac{672 + 961}{59412} * 1000 = 27.5$$

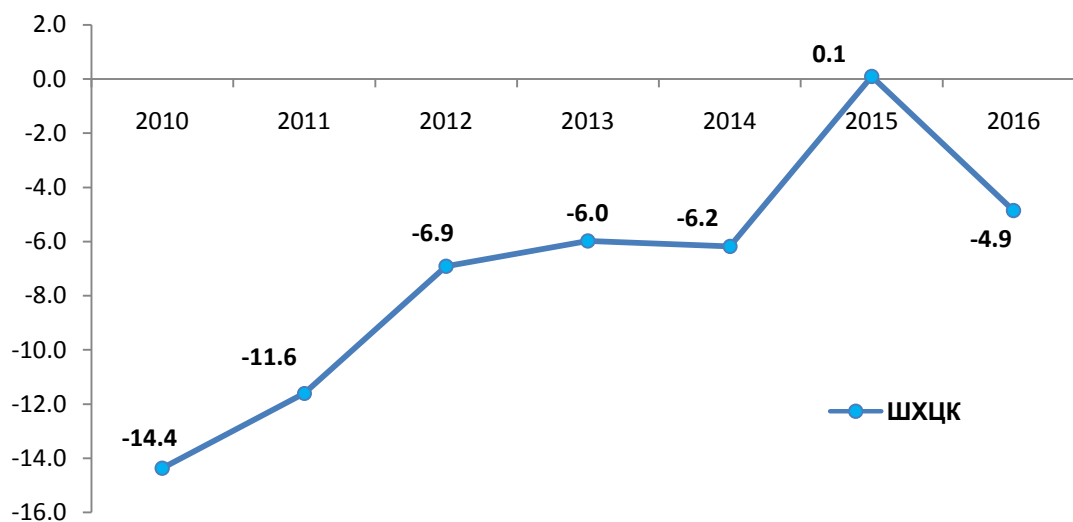
Тооцооллоос харахад нийт шилжилтийн коэффициент 27.5 гарсан нь 2016 оны байдлаар Сүхбаатар аймгийн 1000 хүн тутмын 28 нь ирэх/явах хөдөлгөөнд оролцсон хүмүүс байна.

3.5. Хүн амын цэвэр шилжих хөдөлгөөн

Цэвэр шилжих хөдөлгөөн нь шилжих хөдөлгөөний гол үзүүлэлт юм. Шилжих хөдөлгөөний цэвэр коэффициент нь (ШХЦК) нь шилжин ирэлтийн коэффициент болон шилжин явалтын коэффициентийн ялгавраар илэрхийлэгдэнэ.



ЗУРАГ 3.4. ШИЛЖИХ ХӨДӨЛГӨӨНИЙ ЦЭВЭР КОЭФФИЦИЕНТ



ШХЦК нь 2010 онд -14.4 байсан бол 2015 онд 0.1 болж өсч, 2016 онд -4.9 болж буурсан. 2015 онд Сүхбаатар аймгийн шилжин ирэлт нь шилжин явалтаасаа илүү байсан бол 2016 онд шилжин явсан хүн нь өмнөх оны мөн үеэс 61 хүнээр буюу 6.8 хувиар өссөн.



ДҮГНЭЛТ

Эдийн засгийн хөгжил нь хүн амын тоо, насны бүтэц, өсөлтийн түвшингээс шууд хамаарч байдаг. Сүхбаатар аймгийн суурин хүн ам 2016 оны жилийн эцсийн байдлаар 60.0 мянгад хүрч, өнгөрсөн оноос 1240 хүн буюу 2.1 хувиар өслөө. Нийт хүн амыг насны бүлгээр авч үзвэл 29.6 хувийг 15 хүртэлх насны хүүхэд, 66.8 хувийг 15-64 насны хүн ам, 3.5 хувийг 65 ба түүнээс дээш насны өндөр настнууд эзэлж байна. Хөдөлмөрийн насны 1000 хүнд 443 хүүхэд, 53 өндөр настанг асран тэжээх үүрэг ногдож байна. Сүүлийн жилүүдэд хүн амын өсөлтийн хурд төдийлөн тогтвортой байж чадаагүй байна. 2016 онд хүн ам жилд дунджаар 2.1 хувиар өссөн нь өнгөрсөн оныхоос 0.3 пунктээр буурсан. Нийт хүн амын хувьд 54.4 хувь нь аймаг, сумын төвд амьдарч байгаа нь 2015 оныхоос 8.7 хувиар өссөн. Аймгийн суурин хүн ам Баяндэлгэр, Мөнххаан, Эрдэнэцагаан, Баруун-Урт зэрэг сумдуудаар дийлэнх нь суурьшин амьдарч байна.

Харин өрхийн тоо 17.6 мянга болж өнгөрсөн оноос 1.8 хувиар өссөн. Нийт өрхийн хувьд 54.6 хувь нь аймаг, сумын төвийн өрх, 45.4 хувь нь хөдөөгийн өрх эзлэж байна. Аймгийн дунджаар нэг өрхөд 3.4 хүн ноогдож байна. 2000-2016 оны динамикаас харахад 2000-2006 он хүртэл хүн ам буурч, 2007 оноос аажим, аажимаар өссөн.

Сүхбаатар аймагт нэг км² нутаг дэвсгэрт 0.73 хүн ногдож байна. Хөдөө суурьшин мал маллан амьдардаг өрхийн тоо 7.3 мянга болж урьд оноос 5.8 хувиар өссөн ба жилийн 4-н улиралд малаа малладаг малчдын тоо 2016 онд 14.8 мянга болсон нь өнгөрсөн оноос 3.5 хувиар өссөн.

Нийт хүн амын 50.4 хувь нь эрэгтэйчүүд байна. 100 эмэгтэй тутамд ногдож буй эрэгтэйчүүдийн тоогоор илэрхийлэгддэг хүйсийн харьцаа нь сүүлийн жилүүдэд өсч байгаа нь эрэгтэйчүүдийн эзлэх хувийн жин өсөх хандлагатай байгаа нь харагдаж байна.

Хүн ам зүйн ачаалал 2016 онд хөдөлмөрийн насны 100 хүнд 50 хүн ногдож байна. Хүн амын суваргаас харахад хүн ам, хүйсийн бүтцийн хувьд ерөнхийдөө тэнцвэртэй боловч ахимаг насанд эмэгтэйчүүдийн тоо 2 дахин илүү, 15-60 насны буюу хөдөлмөрийн насны хүн амын тоо хүүхдүүд болон тэтгэврийн насныхаас их байгаа нь харагдаж байна. Мөн 20-34 насны хүн ам харьцангуй их, ерөнхийдөө хөдөлмөрийн насны хүн ам нэмэгдэж хүн ам зүйн цонхны үе үргэлжлэхийг харуулж байна.



18 хүртэлх насны 4 ба түүнээс дээш хүүхэдтэй өрхийн тоо 2016 онд 488 буюу нийт өрхийн 2.8 хувийг эзэлж, 2015 оноос 6.3 хувиар буурсан.

Өрх толгойлсон эх/эцэг гишүүдийн тоо 2016 онд 3209 болж 2015 оныхоос 0.7 хувиар буурсан.

Өрх толгойлсон эмэгтэйчүүдийн тоо 2016 онд 2.4 мянга болж 2012 оныхоос 8.4 хувь, 2014 оныхоос 13.0 хувь, 2015 оныхоос 3.9 хувиар тус тус өссөн.

Өнчин хүүхдийн тоо 739 болж, нийт хүн амын 1.2 хувийг эзэлж байна. Энэ нь 2014 оныхоос 1.7 хувь, 2015 оныхоос 6.0 хувиар тус тус өссөн.

Бүтэн өнчин хүүхэд нийт хүн амын 0.1 хувь, хагас өнчин хүүхэд 1.1 хувийг тус тус эзэлж байна.

Хөгжлийн бэрхшээлтэй иргэд 2016 онд 2649 болж 2012 оныхоос 1.9 хувиар өсч, 2014 оныхоос 0.6 хувь, 2015 оныхоос 1.7 хувиар тус тус буурсан. Төрлөөр нь ангилан үзэхэд 14.3 хувь нь харааны бэрхшээлтэй, 26.0 хувь нь хөдөлгөөний, 3.4 хувь нь хавсарсан, 56.3 хувь нь бусад бэрхшээлтэй хүмүүс байна.

2006 оноос эхлэн хүүхдийн мөнгө хөтөлбөр, 18 нас хүртэлх хүүхдийн мөнгөн тэтгэмж, шинэ төрсөн хүүхэд хөтөлбөрүүдийг хэрэгжүүлж эхэлсэнтэй холбогдуулан 2006 оноос эхлэн төрөлтийн түвшин нэмэгдэж, 2016 онд 1501 болж 2012 оноос 9.2 хувь, 2013 оноос 1.7 хувиар тус бүр өсч, 2014 оноос 2.5 хувь, өнгөрсөн оны мөн үетэй харьцуулахад 5.5 хувиар тус тус буурсан.

Нэг хүртэл насандаа эндсэн хүүхэд 2016 онд 28 болж 2014 оноос 3.7 хувь, 2015 оноос 7.7 хувиар тус тус өссөн. 5 хүртэл насандаа эндсэн хүүхэд 2016 онд 7 болсон нь 2014, 2015 онуудад тус бүр 16.7 хувиар тус тус өссөн байна.

2016 онд халдварт өвчнөөр өвчлөгчдийн тоо 1294 болж 2014 оноос 1.4 дахин, урьд оноос 64.2 хувиар тус бүр өссөний дотор цусан суулга, улаан бурхан, тэмбүү, салхинцэцэг, трихоминиаз зэрэг өвчлөлтүүд өссөн нь голлон нөлөөлсөн байна.

Нийт 372 хос 2016 онд гэрлэлтээ бүртгүүлж, 44 гэр бүл гэрлэлтээ цуцлуулж, 27 хүүхэд үрчлэгджээ. Гэрлэлт урьд оноос 16.9 хувь, үрчлэлт 35.7 хувиар тус тус буурч, гэр бүл цуцлалт өмнөх оны мөн үетэй адил түвшинд байна.

2016 оны жилийн эцэст 672 хүн шилжин ирж, урьд оныхоос 25.7 хувиар буурч, 961 хүн шилжин явсан нь 6.8 хувиар өссөн. Нийт шилжин ирсэн хүн амын 391 хүн буюу 41.8 хувь нь УБ хотоос шилжин ирж, шилжин явсан хүн амын байдлаас харахад 593 хүн буюу 38.3 хувь нь Улаанбаатар хот руу шилжсэн.



Танилцуулгын боловсруулсан арга зүй:

Статистикийн албан ёсны мэдээ, тайланд тулгуурлан холбогдох үзүүлэлтүүдийг тооцож, өмнөх онуудтай харьцуулан дүгнэж, статистикийн хүснэгт, зургаар харуулж танилцуулгыг хийлээ.

Хамруулсан хугацаа:

Үзүүлэлтүүдийг ихэвчлэн 2012-2016 оноор, зарим шаардлагатай үзүүлэлтийг 2010-2016 оны байдлаар авч өсөлт өөрчлөлтийг харьцууллаа.

Мэдээллийн эх үүсвэр:

- Өрх, хүн амын нийгмийн зарим үзүүлэлтийн жилийн тайлан(НЗҮ-1)-2016 он
- Аймгийн Статистикийн бюллетень-2016 он
- Статистикийн салбарт мөрдөж ажиллах аргачлалын эмхэтгэл
- Хүн амын үзүүлэлтийг тооцох аргачлал, түүнийг ашиглах гарын авлага 2015
- Хүн амын ердийн хөдөлгөөн болон механик хөдөлгөөний мэдээ



ХАВСРАЛТ ХҮСНЭГТҮҮД





ХҮСНЭГТ 1. СУУРИН ХҮН АМ, сумаар

/2016 оны эцэст, насны бүлгээр/

| Сумд | Бүгд | Насны бүлгээр | | | | | | | | | | | |
|--------------|--------|---------------|-------|-------|-------|-------|-------|-----|-----|-----|-----|-----|-----|
| | | 0-4 | 5 | 6 | 7 | 8 | 9 | 10 | 11 | 12 | 13 | 14 | 15 |
| Баруун-Урт | 20 376 | 2 670 | 508 | 462 | 482 | 395 | 345 | 302 | 260 | 265 | 255 | 268 | 285 |
| Асгат | 1 741 | 186 | 28 | 36 | 40 | 34 | 27 | 24 | 17 | 35 | 32 | 22 | 18 |
| Баяндэлгэр | 4 891 | 548 | 119 | 94 | 105 | 102 | 93 | 73 | 79 | 71 | 100 | 79 | 90 |
| Дарьганга | 3 024 | 311 | 69 | 56 | 64 | 46 | 41 | 44 | 46 | 45 | 57 | 56 | 55 |
| Мөнххаан | 4 551 | 507 | 125 | 93 | 76 | 80 | 91 | 92 | 72 | 81 | 66 | 78 | 73 |
| Наран | 1 595 | 181 | 38 | 34 | 28 | 22 | 23 | 18 | 13 | 18 | 21 | 22 | 28 |
| Онгон | 3 757 | 417 | 104 | 86 | 85 | 70 | 53 | 50 | 70 | 47 | 56 | 78 | 65 |
| Сүхбаатар | 3 167 | 368 | 83 | 52 | 67 | 48 | 59 | 47 | 40 | 51 | 49 | 51 | 48 |
| Түвшинширээ | 3 302 | 421 | 82 | 73 | 70 | 59 | 59 | 49 | 47 | 52 | 44 | 54 | 47 |
| Түмэнцогт | 2 468 | 278 | 54 | 54 | 42 | 36 | 38 | 44 | 30 | 44 | 36 | 37 | 37 |
| Уулбаян | 2 876 | 307 | 63 | 69 | 53 | 61 | 47 | 31 | 32 | 40 | 39 | 40 | 40 |
| Халзан | 1 666 | 197 | 38 | 25 | 27 | 31 | 11 | 17 | 20 | 20 | 19 | 17 | 38 |
| Эрдэнэцагаан | 6 618 | 795 | 149 | 148 | 134 | 121 | 150 | 126 | 117 | 113 | 106 | 119 | 104 |
| Дүн | 60 032 | 7 186 | 1 460 | 1 282 | 1 273 | 1 105 | 1 037 | 917 | 843 | 882 | 880 | 921 | 928 |

| Сумд | Насны бүлгээр | | | | | | | | | | | | |
|--------------|---------------|-------|-------|-----|-------|-------|-------|-------|-------|-------|-------|-------|-------|
| | 16 | 17 | 18 | 19 | 20-24 | 25-29 | 30-34 | 35-39 | 40-44 | 45-49 | 50-54 | 55-59 | 60+ |
| Баруун-Урт | 278 | 288 | 265 | 253 | 1 510 | 2 152 | 1 786 | 1 568 | 1 265 | 1 157 | 1 051 | 871 | 1 435 |
| Асгат | 24 | 20 | 34 | 29 | 164 | 147 | 137 | 143 | 126 | 119 | 100 | 88 | 111 |
| Баяндэлгэр | 83 | 87 | 95 | 67 | 443 | 439 | 387 | 417 | 349 | 284 | 232 | 181 | 274 |
| Дарьганга | 59 | 60 | 62 | 51 | 266 | 254 | 223 | 252 | 244 | 205 | 167 | 111 | 180 |
| Мөнххаан | 85 | 75 | 94 | 79 | 392 | 393 | 393 | 407 | 316 | 237 | 201 | 171 | 274 |
| Наран | 31 | 18 | 34 | 25 | 154 | 135 | 130 | 119 | 115 | 113 | 101 | 84 | 90 |
| Онгон | 70 | 72 | 73 | 65 | 312 | 296 | 306 | 295 | 313 | 226 | 179 | 145 | 224 |
| Сүхбаатар | 61 | 64 | 65 | 58 | 303 | 282 | 268 | 250 | 225 | 189 | 165 | 119 | 155 |
| Түвшинширээ | 70 | 80 | 67 | 46 | 296 | 307 | 294 | 272 | 233 | 161 | 129 | 106 | 184 |
| Түмэнцогт | 49 | 48 | 40 | 48 | 219 | 211 | 178 | 204 | 159 | 143 | 144 | 126 | 169 |
| Уулбаян | 40 | 39 | 52 | 52 | 270 | 256 | 250 | 225 | 211 | 175 | 170 | 128 | 186 |
| Халзан | 29 | 41 | 38 | 36 | 150 | 128 | 118 | 136 | 152 | 117 | 94 | 58 | 109 |
| Эрдэнэцагаан | 118 | 136 | 141 | 118 | 580 | 600 | 579 | 545 | 439 | 348 | 274 | 256 | 302 |
| Дүн | 997 | 1 028 | 1 060 | 927 | 5 059 | 5 600 | 5 049 | 4 833 | 4 147 | 3 474 | 3 007 | 2 444 | 3 693 |

**ХҮСНЭГТ 2. ХҮН АМ ЗҮЙН ҮЗҮҮЛЭЛТҮҮД, 2013-2016 ОН**

| Д/д | Үзүүлэлтүүд | 2013 | 2014 | 2015 | 2016 | $\frac{2016}{2015}$ % |
|-----|---|---------|---------|---------|---------|-----------------------|
| 1 | Нийт хүн ам | 56 347 | 57 414 | 58 792 | 60 032 | 102.1 |
| 2 | Хүн амын жилийн дундаж өсөлт | 1.3 | 1.9 | 2.4 | 2.1 | 87.5 |
| 3 | Хүн амын тоо, хүйсээр | | | | | |
| | - Эрэгтэй | 28 210 | 28 888 | 29 736 | 30 276 | 101.8 |
| | - Эмэгтэй | 28 137 | 28 526 | 29 056 | 29 756 | 102.4 |
| 4 | Аймаг, сумын төвийн хүн ам | 29 618 | 30 051 | 30 030 | 32 653 | 108.7 |
| 5 | Хөдөөгийн нийт хүн ам | 26 729 | 27 363 | 28 762 | 27 379 | 95.2 |
| 6 | Улсын хүн амын тоо, бүсээр, мян. Хүн | | | | | |
| | - Баруун | 363.3 | 376.7 | 386.9 | 393.1 | 101.6 |
| | - Хангай | 532.9 | 567.4 | 573.1 | 582.9 | 101.7 |
| | - Төв | 469.9 | 475.9 | 477.2 | 492.5 | 103.2 |
| | - Зүүн | 192.2 | 203.4 | 207.5 | 211.1 | 101.7 |
| | - Улаанбаатар | 1 372.0 | 1 314.5 | 1 345.5 | 1 440.4 | 107.1 |
| 7 | Өрхийн тоо | 16 413 | 16 679 | 17 251 | 17 561 | 101.8 |
| | - Аймаг сумын төвийн өрх | 8 874 | 8 981 | 9 108 | 9 582 | 105.2 |
| | - Хөдөөгийн өрх | 7 539 | 7 698 | 8 143 | 7 979 | 98.0 |
| 8 | Хүн амын тоо, насны бүлгээр | | | | | |
| | - Хүүхэд (0-14) | 15 977 | 16 406 | 17 428 | 17 786 | 102.1 |
| | - Хөдөлмөрийн насны хүн ам (15-59 í àñòàé òġí àì) | 37 222 | 37 703 | 37 949 | 38 553 | 101.6 |
| | - Өндөр настай хүн ам (60-69 настай хүн ам) | 1 793 | 1 966 | 2 086 | 2 344 | 112.4 |
| | - Хөгшин настай хүн ам (70 àà òġí ýýñ äýýø í àñòàé òġí àì) | 1 355 | 1 339 | 1 329 | 1 349 | 101.5 |
| | - Нөхөн үржихүйн насны эмэгтэй хүн ам (15-49 насны эмэгтэй хүн ам) | 15 876 | 15 817 | 15 729 | 15 974 | 101.6 |
| | - Сонгуулийн насны хүн ам (18 ба түүнээс дээш настай хүн ам) | 37 250 | 37 953 | 38 297 | 39 293 | 102.6 |
| | - Өсвөр насны хүн ам (10-19 насны хүн ам) | | | | | |
| | Эрэгтэй | 4 949 | 4 981 | 4 877 | 4 873 | 99.9 |
| | Эмэгтэй | 4 876 | 4 711 | 4 511 | 4 510 | 100.0 |
| 9 | Төрөлтийн ерөнхий коэффициент | 26.4 | 27.1 | 27.3 | 25.3 | 92.7 |
| 10 | Нас баралтын ерөнхий коэффициент | 6.6 | 6.4 | 6.0 | 6.0 | 100.0 |
| 11 | Улсын дундаж наслалт | 69.1 | 69.6 | 69.89 | 69.57 | 99.5 |
| | - Эрэгтэй | 65.4 | 65.9 | 66.02 | 65.58 | 99.3 |
| | - Эмэгтэй | 75.0 | 75.5 | 75.84 | 75.1 | 99.0 |
| 12 | Аймгийн дундаж наслалт | 71.2 | 71.78 | 72.33 | 72.02 | 99.6 |
| 13 | Хүн ам зүйн ачаалал | 46.8 | 47.3 | 49.6 | 49.6 | 100.0 |
| | - Хүүхдийн ачаалал | 41.6 | 42.1 | 44.4 | 44.3 | 99.8 |
| | - Өндөр настны ачаалал | 5.2 | 5.2 | 5.2 | 5.3 | 101.9 |

**ХҮСНЭГТ 3. ХҮН АМЫН ТОО, багаар, 2011-2016 он**

| Сум, багийн нэр | Хүн амын тоо | | | | | |
|------------------------|---------------|---------------|---------------|---------------|---------------|---------------|
| | 2011 | 2012 | 2013 | 2014 | 2015 | 2016 |
| АЙМГИЙН ДҮН | 55 128 | 55 648 | 56 347 | 57 414 | 58 792 | 60 032 |
| Баруун-Урт сум | 17 037 | 17 463 | 18 228 | 18 887 | 19 665 | 20 376 |
| 1-р баг | 2 676 | 2 785 | 2 981 | 3 216 | 3 326 | 3 434 |
| 2-р баг | 1 555 | 1 583 | 1 643 | 1 493 | 1 454 | 1 501 |
| 3-р баг | 1 727 | 1 768 | 1 731 | 1 652 | 1 672 | 1 722 |
| 4-р баг | 2 430 | 2 417 | 2 332 | 2 331 | 2 306 | 2 350 |
| 5-р баг | 2 832 | 2 880 | 3 231 | 3 701 | 2 753 | 2 838 |
| 6-р баг | 1 678 | 1 729 | 1 785 | 1 807 | 1 774 | 1 722 |
| 7-р баг | 1 606 | 1 668 | 1 703 | 1 839 | 2 098 | 2 364 |
| 8-р баг | 1 394 | 1 476 | 1 606 | 1 638 | 2 997 | 3 137 |
| 9-р баг | 1 139 | 1 157 | 1 216 | 1 210 | 1 285 | 1 308 |
| Асгат сум | 1 757 | 1 752 | 1 734 | 1 728 | 1 712 | 1 741 |
| 1-р баг, Өлзийт | 362 | 348 | 344 | 335 | 329 | 336 |
| 2-р баг, Дөхөм | 426 | 428 | 428 | 452 | 432 | 413 |
| 3-р баг, Их-Уул | 423 | 414 | 413 | 409 | 413 | 419 |
| 4-р баг, Жаргалант | 546 | 562 | 549 | 532 | 538 | 573 |
| Баяндэлгэр сум | 4 605 | 4 614 | 4 597 | 4 747 | 4 801 | 4 891 |
| 1-р баг, Баян | 754 | 743 | 756 | 771 | 812 | 819 |
| 2-р баг, Дэлгэр | 747 | 756 | 750 | 752 | 758 | 777 |
| 3-р баг, Төв | 622 | 628 | 626 | 643 | 641 | 641 |
| 4-р баг, Дөхөм | 862 | 875 | 860 | 886 | 884 | 921 |
| 5-р баг, Хонгор | 769 | 766 | 766 | 807 | 834 | 835 |
| 6-р баг, Ширээт | 851 | 846 | 839 | 888 | 872 | 898 |
| Дарьганга сум | 2 846 | 2 856 | 2 852 | 2 897 | 2 994 | 3 024 |
| 1-р баг, Үүд | 620 | 615 | 617 | 618 | 645 | 644 |
| 2-р баг, Бадрах | 652 | 659 | 662 | 680 | 703 | 725 |
| 3-р баг, Аман-Ус | 558 | 569 | 523 | 527 | 533 | 529 |
| 4-р баг, Овоот | 1 016 | 1 013 | 1 050 | 1 072 | 1 113 | 1 126 |
| Мөнххаан сум | 4 291 | 4 269 | 4 295 | 4 366 | 4 517 | 4 551 |
| 1-р баг, Баянтэрэм | 770 | 764 | 786 | 801 | 843 | 876 |
| 2-р баг, Баян-Уул | 788 | 791 | 815 | 848 | 884 | 859 |
| 3-р баг, Баянцагаан | 870 | 868 | 893 | 896 | 919 | 943 |
| 4-р баг, Баясгалант | 1 215 | 1 190 | 1 158 | 1 186 | 1 210 | 1 197 |
| 5-р баг, Бүрэнцогт | 648 | 656 | 643 | 635 | 661 | 676 |
| Наран сум | 1 526 | 1 550 | 1 537 | 1 534 | 1 552 | 1 595 |
| 1-р баг, Гүн худаг | 471 | 474 | 469 | 469 | 467 | 489 |
| 2-р баг, Тосонгийн гог | 686 | 696 | 672 | 665 | 666 | 680 |
| 3-р баг, Наранбулаг | 369 | 380 | 396 | 400 | 419 | 426 |
| Онгон сум | 3 608 | 3 655 | 3 650 | 3 647 | 3 786 | 3 757 |
| 1-р баг, Ихбулаг | 861 | 872 | 881 | 905 | 929 | 956 |
| 2-р баг, Шарбүрд | 641 | 654 | 663 | 646 | 660 | 663 |
| 3-р баг, Нүдэн | 881 | 894 | 896 | 918 | 932 | 943 |
| 4-р баг, Цөнгөрөг | 583 | 576 | 560 | 557 | 610 | 525 |
| 5-р баг, Хавирга | 642 | 659 | 650 | 621 | 655 | 670 |



Хүснэгт 3-ын үргэлжлэл

| Сум, багийн нэр | Хүн амын тоо | | | | | |
|---------------------------|--------------|-------|-------|-------|-------|-------|
| | 2011 | 2012 | 2013 | 2014 | 2015 | 2016 |
| Сүхбаатар сум | 3 146 | 3 178 | 3 145 | 3 134 | 3 188 | 3 167 |
| 1-р баг, Баянгол | 742 | 756 | 741 | 745 | 740 | 754 |
| 2-р баг, Хайлаастай | 647 | 672 | 663 | 658 | 693 | 671 |
| 3-р баг, Хулгар | 938 | 903 | 913 | 923 | 936 | 966 |
| 4-р баг, Ланз | 412 | 431 | 412 | 425 | 435 | 435 |
| 5-р баг, Шинэбулаг | 407 | 416 | 416 | 383 | 384 | 341 |
| Түвшинширээ сум | 3 042 | 3 017 | 3 074 | 3 151 | 3 251 | 3 302 |
| 1-р баг, Сэргэлэн | 642 | 643 | 644 | 676 | 723 | 715 |
| 2-р баг, Өлзийт | 527 | 518 | 533 | 571 | 598 | 611 |
| 3-р баг, Үнэгт | 561 | 554 | 559 | 571 | 587 | 606 |
| 4-р баг, Дэлгэрхаан | 518 | 515 | 527 | 525 | 515 | 520 |
| 5-р баг, Өгөөмөр | 794 | 787 | 811 | 808 | 828 | 850 |
| Түмэнцогт сум | 2 386 | 2 391 | 2 342 | 2 360 | 2 398 | 2 468 |
| 1-р баг, Лхүмбэ | 716 | 720 | 696 | 717 | 757 | 782 |
| 2-р баг, Баянцагаан | 613 | 630 | 622 | 635 | 649 | 665 |
| 3-р баг, Баян-Овоо | 1 057 | 1 041 | 539 | 529 | 510 | 536 |
| 4-р баг, Баян-Цогт | 0 | 0 | 485 | 479 | 482 | 485 |
| Уулбаян сум | 2 827 | 2 780 | 2 772 | 2 817 | 2 854 | 2 876 |
| 1-р баг, Баян | 779 | 779 | 785 | 810 | 819 | 821 |
| 2-р баг, Жаргалант | 755 | 745 | 749 | 771 | 752 | 770 |
| 3-р баг, Тэгш | 589 | 572 | 577 | 578 | 603 | 613 |
| 4-р баг, Жавхлант | 343 | 329 | 320 | 314 | 337 | 319 |
| 5-р баг, Дэлгэр | 361 | 355 | 341 | 344 | 343 | 353 |
| Халзан сум | 1 583 | 1 596 | 1 595 | 1 597 | 1 598 | 1 666 |
| 1-р баг, Халзан шанд | 438 | 435 | 457 | 455 | 470 | 455 |
| 2-р баг, Сахиул шанд | 255 | 250 | 212 | 203 | 195 | 257 |
| 3-р баг, Сайншанд | 298 | 311 | 305 | 309 | 308 | 311 |
| 4-р баг, Хатавч | 592 | 600 | 621 | 630 | 625 | 643 |
| Эрдэнэцагаан сум | 6 474 | 6 527 | 6 526 | 6 549 | 6 476 | 6 618 |
| 1-р баг, Хөндлөн хайлааст | 940 | 954 | 966 | 972 | 968 | 989 |
| 2-р баг, Цагаан овоо | 1 004 | 1 014 | 1 019 | 1 046 | 1 024 | 1 061 |
| 3-р баг, Бадрах | 645 | 647 | 634 | 635 | 624 | 658 |
| 4-р баг, Хонгор | 559 | 573 | 559 | 544 | 547 | 556 |
| 5-р баг, Билүүт | 1 087 | 1 078 | 1 086 | 1 066 | 1 030 | 1 035 |
| 6-р баг, Жаргалант | 658 | 670 | 668 | 676 | 684 | 720 |
| 7-р баг, Хадын булан | 743 | 740 | 761 | 765 | 779 | 755 |
| 8-р баг, Алтан овоо | 838 | 851 | 833 | 845 | 820 | 844 |



ХҮСНЭГТ 4. ХҮН АМ БАЙРШЛААР, багаар

| Аймаг хот | БҮХ ХҮН АМ | | | | | | Үүнээс | | | | | |
|--------------------|------------|---------|---------|-----------------------|---------|---------|------------|---------|---------|--------|---------|---------|
| | Бүгд | Эрэгтэй | Эмэгтэй | Нийслэл, аймгийн төвд | | | Сумын төвд | | | Хөдөөд | | |
| | | | | Бүгд | Эрэгтэй | Эмэгтэй | Бүгд | Эрэгтэй | Эмэгтэй | Бүгд | Эрэгтэй | Эмэгтэй |
| Аймгийн дүн | 60 032 | 30 276 | 29 756 | 17 405 | 8 476 | 8 929 | 15 248 | 7 460 | 7 788 | 27 379 | 14 340 | 13 039 |
| Баруун-Урт | 20 376 | 10 037 | 10 339 | 17 396 | 8 471 | 8 925 | 0 | 0 | 0 | 2 980 | 1 566 | 1 414 |
| 1-р баг | 3 434 | 1 686 | 1 748 | 3 434 | 1 686 | 1 748 | 0 | 0 | 0 | 0 | 0 | 0 |
| 2-р баг | 1 501 | 732 | 769 | 1 471 | 713 | 758 | 0 | 0 | 0 | 30 | 19 | 11 |
| 3-р баг | 1 722 | 834 | 888 | 1 669 | 803 | 866 | 0 | 0 | 0 | 53 | 31 | 22 |
| 4-р баг | 2 350 | 1 139 | 1 211 | 2 180 | 1 050 | 1 130 | 0 | 0 | 0 | 170 | 89 | 81 |
| 5-р баг | 2 838 | 1 402 | 1 436 | 2 793 | 1 379 | 1 414 | 0 | 0 | 0 | 45 | 23 | 22 |
| 6-р баг | 1 722 | 838 | 884 | 1 691 | 810 | 881 | 0 | 0 | 0 | 31 | 28 | 3 |
| 7-р баг | 2 364 | 1 130 | 1 234 | 2 354 | 1 124 | 1 230 | 0 | 0 | 0 | 10 | 6 | 4 |
| 8-р баг | 3 137 | 1 622 | 1 515 | 512 | 262 | 250 | 0 | 0 | 0 | 2 625 | 1 360 | 1 265 |
| 9-р баг | 1 308 | 654 | 654 | 1 292 | 644 | 648 | 0 | 0 | 0 | 16 | 10 | 6 |
| Асгат | 1 741 | 893 | 848 | 0 | 0 | 0 | 573 | 270 | 303 | 1 168 | 623 | 545 |
| 1-р баг, Өлзийт | 336 | 179 | 157 | 0 | 0 | 0 | 0 | 0 | 0 | 336 | 179 | 157 |
| 2-р баг, Дөхөм | 413 | 216 | 197 | 0 | 0 | 0 | 0 | 0 | 0 | 413 | 216 | 197 |
| 3-р баг, Их-Уул | 419 | 228 | 191 | 0 | 0 | 0 | 0 | 0 | 0 | 419 | 228 | 191 |
| 4-р баг, Жаргалант | 573 | 270 | 303 | 0 | 0 | 0 | 573 | 270 | 303 | 0 | 0 | 0 |
| Баяндэлгэр | 4 891 | 2 458 | 2 433 | 0 | 0 | 0 | 1 576 | 762 | 814 | 3 315 | 1 696 | 1 619 |
| 1-р баг, Баян | 819 | 414 | 405 | 0 | 0 | 0 | 158 | 85 | 73 | 661 | 329 | 332 |
| 2-р баг, Дэлгэр | 777 | 386 | 391 | 0 | 0 | 0 | 151 | 69 | 82 | 626 | 317 | 309 |
| 3-р баг, Төв | 641 | 318 | 323 | 0 | 0 | 0 | 122 | 53 | 69 | 519 | 265 | 254 |
| 4-р баг, Дөхөм | 921 | 472 | 449 | 0 | 0 | 0 | 156 | 74 | 82 | 765 | 398 | 367 |
| 5-р баг, Хонгор | 835 | 420 | 415 | 0 | 0 | 0 | 112 | 45 | 67 | 723 | 375 | 348 |
| 6-р баг, Ширээт | 898 | 448 | 450 | 0 | 0 | 0 | 877 | 436 | 441 | 21 | 12 | 9 |
| Дарьганга | 3 024 | 1 509 | 1 515 | 0 | 0 | 0 | 1 300 | 645 | 655 | 1 724 | 864 | 860 |
| 1-р баг, Үүд | 644 | 326 | 318 | 0 | 0 | 0 | 64 | 36 | 28 | 580 | 290 | 290 |
| 2-р баг, Бадрах | 725 | 360 | 365 | 0 | 0 | 0 | 158 | 80 | 78 | 567 | 280 | 287 |
| 3-р баг, Аман-Ус | 529 | 267 | 262 | 0 | 0 | 0 | 213 | 99 | 114 | 316 | 168 | 148 |
| 4-р баг, Овоот | 1 126 | 556 | 570 | 0 | 0 | 0 | 865 | 430 | 435 | 261 | 126 | 135 |



Хүснэгт 4-ийн үргэлжлэл

| Аймаг хот | БҮХ ХҮН АМ | | | Үүнээс | | | | | | | | |
|------------------------|------------|---------|---------|-----------------------|---------|---------|------------|---------|---------|--------|---------|---------|
| | Бүгд | Эрэгтэй | Эмэгтэй | Нийслэл, аймгийн төвд | | | Сумын төвд | | | Хөдөөд | | |
| | | | | Бүгд | Эрэгтэй | Эмэгтэй | Бүгд | Эрэгтэй | Эмэгтэй | Бүгд | Эрэгтэй | Эмэгтэй |
| Мөнххаан | 4 551 | 2 316 | 2 235 | 0 | 0 | 0 | 2 156 | 1 021 | 1 135 | 2 395 | 1 295 | 1 100 |
| 1-р баг, Баянтэрэм | 876 | 443 | 433 | 0 | 0 | 0 | 474 | 184 | 290 | 402 | 259 | 143 |
| 2-р баг, Баян-Уул | 859 | 438 | 421 | 0 | 0 | 0 | 281 | 133 | 148 | 578 | 305 | 273 |
| 3-р баг, Баянцагаан | 943 | 498 | 445 | 0 | 0 | 0 | 0 | 0 | 0 | 943 | 498 | 445 |
| 4-р баг, Баясгалант | 1 197 | 592 | 605 | 0 | 0 | 0 | 1 082 | 534 | 548 | 115 | 58 | 57 |
| 5-р баг, Бүрэнцогт | 676 | 345 | 331 | 0 | 0 | 0 | 319 | 170 | 149 | 357 | 175 | 182 |
| Наран | 1 595 | 813 | 782 | 0 | 0 | 0 | 717 | 278 | 439 | 878 | 535 | 343 |
| 1-р баг, Гүн худаг | 489 | 258 | 231 | 0 | 0 | 0 | 93 | 53 | 40 | 396 | 205 | 191 |
| 2-р баг, Тосонгийн гол | 680 | 350 | 330 | 0 | 0 | 0 | 232 | 44 | 188 | 448 | 306 | 142 |
| 3-р баг, Наранбулаг | 426 | 205 | 221 | 0 | 0 | 0 | 392 | 181 | 211 | 34 | 24 | 10 |
| Онгон | 3 757 | 1 918 | 1 839 | 0 | 0 | 0 | 1 786 | 940 | 846 | 1 971 | 978 | 993 |
| 1-р баг, Ихбулаг | 956 | 488 | 468 | 0 | 0 | 0 | 321 | 168 | 153 | 635 | 320 | 315 |
| 2-р баг, Шарбүрд | 663 | 331 | 332 | 0 | 0 | 0 | 93 | 62 | 31 | 570 | 269 | 301 |
| 3-р баг, Нүдэн | 943 | 479 | 464 | 0 | 0 | 0 | 324 | 171 | 153 | 619 | 308 | 311 |
| 4-р баг, Цөнгөрөг | 525 | 285 | 240 | 0 | 0 | 0 | 405 | 217 | 188 | 120 | 68 | 52 |
| 5-р баг, Хавирга | 670 | 335 | 335 | 0 | 0 | 0 | 643 | 322 | 321 | 27 | 13 | 14 |
| Сүхбаатар | 3 167 | 1 655 | 1 512 | 0 | 0 | 0 | 1 053 | 511 | 542 | 2 114 | 1 144 | 970 |
| 1-р баг, Баянгол | 754 | 401 | 353 | 0 | 0 | 0 | 134 | 53 | 81 | 620 | 348 | 272 |
| 2-р баг, Хайлаастай | 671 | 324 | 347 | 0 | 0 | 0 | 587 | 287 | 300 | 84 | 37 | 47 |
| 3-р баг, Хулгар | 966 | 506 | 460 | 0 | 0 | 0 | 230 | 118 | 112 | 736 | 388 | 348 |
| 4-р баг, Ланз | 435 | 235 | 200 | 0 | 0 | 0 | 75 | 38 | 37 | 360 | 197 | 163 |
| 5-р баг, Шинэбулаг | 341 | 189 | 152 | 0 | 0 | 0 | 27 | 15 | 12 | 314 | 174 | 140 |
| Түвшинширээ | 3 302 | 1 712 | 1 590 | 0 | 0 | 0 | 648 | 336 | 312 | 2 654 | 1 376 | 1 278 |
| 1-р баг, Сэргэлэн | 715 | 365 | 350 | 0 | 0 | 0 | 648 | 336 | 312 | 67 | 29 | 38 |
| 2-р баг, Өлзийт | 611 | 331 | 280 | 0 | 0 | 0 | 0 | 0 | 0 | 611 | 331 | 280 |
| 3-р баг, Үнэгт | 606 | 318 | 288 | 0 | 0 | 0 | 0 | 0 | 0 | 606 | 318 | 288 |
| 4-р баг, Дэлгэрхаан | 520 | 271 | 249 | 0 | 0 | 0 | 0 | 0 | 0 | 520 | 271 | 249 |
| 5-р баг, Өгөөмөр | 850 | 427 | 423 | 0 | 0 | 0 | 0 | 0 | 0 | 850 | 427 | 423 |



Хүснэгт 4-ийн үргэлжлэл

| Аймаг хот | БҮХ ХҮН АМ | | | Үүнээс | | | | | | | | |
|---------------------------|------------|---------|---------|-----------------------|---------|---------|------------|---------|---------|--------|---------|---------|
| | Бүгд | Эрэгтэй | Эмэгтэй | Нийслэл, аймгийн төвд | | | Сумын төвд | | | Хөдөөд | | |
| | | | | Бүгд | Эрэгтэй | Эмэгтэй | Бүгд | Эрэгтэй | Эмэгтэй | Бүгд | Эрэгтэй | Эмэгтэй |
| Түмэнцогт | 2 468 | 1 236 | 1 232 | 0 | 0 | 0 | 1 013 | 487 | 526 | 1 455 | 749 | 706 |
| 1-р баг, Лхүмбэ | 782 | 404 | 378 | 0 | 0 | 0 | 0 | 0 | 0 | 782 | 404 | 378 |
| 2-р баг, Баянцагаан | 665 | 340 | 325 | 0 | 0 | 0 | 0 | 0 | 0 | 665 | 340 | 325 |
| 3-р баг, Баян-Овоо | 536 | 257 | 279 | 0 | 0 | 0 | 528 | 252 | 276 | 8 | 5 | 3 |
| 4-р баг | 485 | 235 | 250 | 0 | 0 | 0 | 485 | 235 | 250 | 0 | 0 | 0 |
| Уулбаян | 2 876 | 1 499 | 1 377 | 0 | 0 | 0 | 905 | 444 | 461 | 1 971 | 1 055 | 916 |
| 1-р баг, Баян | 821 | 421 | 400 | 0 | 0 | 0 | 105 | 49 | 56 | 716 | 372 | 344 |
| 2-р баг, Жаргалант | 770 | 383 | 387 | 0 | 0 | 0 | 563 | 276 | 287 | 207 | 107 | 100 |
| 3-р баг, Тэгш | 613 | 323 | 290 | 0 | 0 | 0 | 128 | 61 | 67 | 485 | 262 | 223 |
| 4-р баг, Жавхланта | 319 | 178 | 141 | 0 | 0 | 0 | 26 | 13 | 13 | 293 | 165 | 128 |
| 5-р баг, Дэлгэр | 353 | 194 | 159 | 0 | 0 | 0 | 83 | 45 | 38 | 270 | 149 | 121 |
| Халзан | 1 666 | 847 | 819 | 9 | 5 | 4 | 581 | 280 | 301 | 1 076 | 562 | 514 |
| 1-р баг, Халзан шанд | 455 | 237 | 218 | 0 | 0 | 0 | 24 | 11 | 13 | 431 | 226 | 205 |
| 2-р баг, Сахиул шанд | 257 | 136 | 121 | 9 | 5 | 4 | 0 | 0 | 0 | 248 | 131 | 117 |
| 3-р баг, Сайншанд | 311 | 155 | 156 | 0 | 0 | 0 | 23 | 12 | 11 | 288 | 143 | 145 |
| 4-р баг, Хатавч | 643 | 319 | 324 | 0 | 0 | 0 | 534 | 257 | 277 | 109 | 62 | 47 |
| Эрдэнэцагаан | 6 618 | 3 383 | 3 235 | 0 | 0 | 0 | 2 940 | 1 486 | 1 454 | 3 678 | 1 897 | 1 781 |
| 1-р баг, Хөндлөн хайлааст | 989 | 505 | 484 | 0 | 0 | 0 | 0 | 0 | 0 | 989 | 505 | 484 |
| 2-р баг, Цагаан овоо | 1 061 | 546 | 515 | 0 | 0 | 0 | 1 061 | 546 | 515 | 0 | 0 | 0 |
| 3-р баг, Бадрах | 658 | 344 | 314 | 0 | 0 | 0 | 0 | 0 | 0 | 658 | 344 | 314 |
| 4-р баг, Хонгор | 556 | 286 | 270 | 0 | 0 | 0 | 0 | 0 | 0 | 556 | 286 | 270 |
| 5-р баг, Билүүт | 1 035 | 521 | 514 | 0 | 0 | 0 | 1 035 | 521 | 514 | 0 | 0 | 0 |
| 6-р баг, Жаргалант | 720 | 371 | 349 | 0 | 0 | 0 | 0 | 0 | 0 | 720 | 371 | 349 |
| 7-р баг, Хадын булаг | 755 | 391 | 364 | 0 | 0 | 0 | 0 | 0 | 0 | 755 | 391 | 364 |
| 8-р баг, Алтан овоо | 844 | 419 | 425 | 0 | 0 | 0 | 844 | 419 | 425 | 0 | 0 | 0 |



ХҮСНЭГТ 5. ХҮН АМЫН ТОО, эрэгтэй, багаар, 2011-2016 он

| Сум, багийн нэр | Эрэгтэй хүн амын тоо | | | | | |
|------------------------|----------------------|---------------|---------------|---------------|---------------|---------------|
| | 2011 | 2012 | 2013 | 2014 | 2015 | 2016 |
| АЙМГИЙН ДҮН | 27 619 | 27 871 | 28 210 | 28 888 | 29 736 | 30 276 |
| Баруун-Урт сум | 8 400 | 8 582 | 8 954 | 9 305 | 9 706 | 10 037 |
| 1-р баг | 1 320 | 1 373 | 1 467 | 1 550 | 1 619 | 1 686 |
| 2-р баг | 770 | 773 | 802 | 739 | 719 | 732 |
| 3-р баг | 837 | 841 | 830 | 790 | 813 | 834 |
| 4-р баг | 1 190 | 1 174 | 1 137 | 1 131 | 1 123 | 1 139 |
| 5-р баг | 1 410 | 1 442 | 1 613 | 1 854 | 1 376 | 1 402 |
| 6-р баг | 814 | 830 | 858 | 889 | 870 | 838 |
| 7-р баг | 775 | 806 | 816 | 890 | 994 | 1 130 |
| 8-р баг | 711 | 762 | 819 | 854 | 1 546 | 1 622 |
| 9-р баг | 573 | 581 | 612 | 608 | 646 | 654 |
| Асгат сум | 880 | 878 | 879 | 886 | 882 | 893 |
| 1-р баг, Өлзийт | 188 | 179 | 179 | 177 | 175 | 179 |
| 2-р баг, Дөхөм | 223 | 220 | 224 | 240 | 230 | 216 |
| 3-р баг, Их-Уул | 217 | 213 | 217 | 217 | 224 | 228 |
| 4-р баг, Жаргалант | 252 | 266 | 259 | 252 | 253 | 270 |
| Баяндэлгэр сум | 2 299 | 2 320 | 2 308 | 2 390 | 2 428 | 2 458 |
| 1-р баг, Баян | 376 | 374 | 378 | 386 | 415 | 414 |
| 2-р баг, Дэлгэр | 361 | 364 | 363 | 368 | 373 | 386 |
| 3-р баг, Төв | 311 | 316 | 314 | 325 | 324 | 318 |
| 4-р баг, Дөхөм | 442 | 455 | 447 | 462 | 457 | 472 |
| 5-р баг, Хонгор | 391 | 390 | 388 | 411 | 422 | 420 |
| 6-р баг, Ширээт | 418 | 421 | 418 | 438 | 437 | 448 |
| Дарьганга сум | 1 426 | 1 431 | 1 418 | 1 450 | 1 494 | 1 509 |
| 1-р баг, Үүд | 328 | 323 | 324 | 321 | 330 | 326 |
| 2-р баг, Бадрах | 326 | 330 | 324 | 339 | 353 | 360 |
| 3-р баг, Аман-Ус | 281 | 287 | 263 | 263 | 269 | 267 |
| 4-р баг, Овоот | 491 | 491 | 507 | 527 | 542 | 556 |
| Мөнххаан сум | 2 161 | 2 133 | 2 159 | 2 197 | 2 327 | 2 316 |
| 1-р баг, Баянтэрэм | 379 | 372 | 388 | 389 | 420 | 443 |
| 2-р баг, Баян-Уул | 400 | 389 | 405 | 428 | 475 | 438 |
| 3-р баг, Баянцагаан | 460 | 458 | 474 | 473 | 489 | 498 |
| 4-р баг, Баясгалант | 593 | 585 | 569 | 583 | 607 | 592 |
| 5-р баг, Бүрэнцогт | 329 | 329 | 323 | 324 | 336 | 345 |
| Наран сум | 764 | 778 | 767 | 780 | 791 | 813 |
| 1-р баг, Гүн худаг | 243 | 246 | 244 | 248 | 248 | 258 |
| 2-р баг, Тосонгийн гог | 342 | 350 | 334 | 339 | 342 | 350 |
| 3-р баг, Наранбулаг | 179 | 182 | 189 | 193 | 201 | 205 |
| Онгон сум | 1 823 | 1 843 | 1 847 | 1 843 | 1 931 | 1 918 |
| 1-р баг, Ихбулаг | 438 | 445 | 445 | 455 | 475 | 488 |
| 2-р баг, Шарбүрд | 321 | 327 | 333 | 324 | 333 | 331 |
| 3-р баг, Нүдэн | 437 | 442 | 444 | 458 | 468 | 479 |
| 4-р баг, Цөнгөрөг | 312 | 311 | 307 | 300 | 331 | 285 |
| 5-р баг, Хавирга | 315 | 318 | 318 | 306 | 324 | 335 |



ХҮСНЭГТ 5-ын үргэлжлэл

| Сум, багийн нэр | Эрэгтэй хүн амын тоо | | | | | |
|---------------------------|----------------------|-------|-------|-------|-------|-------|
| | 2011 | 2012 | 2013 | 2014 | 2015 | 2016 |
| Сүхбаатар сум | 1 600 | 1 613 | 1 606 | 1 631 | 1 682 | 1 655 |
| 1-р баг, Баянгол | 375 | 383 | 379 | 386 | 386 | 401 |
| 2-р баг, Хайлаастай | 318 | 324 | 322 | 328 | 342 | 324 |
| 3-р баг, Хулгар | 482 | 471 | 475 | 491 | 495 | 506 |
| 4-р баг, Ланз | 207 | 216 | 209 | 220 | 234 | 235 |
| 5-р баг, Шинэбулаг | 218 | 219 | 221 | 206 | 225 | 189 |
| Түвшинширээ сум | 1 549 | 1 541 | 1 573 | 1 627 | 1 669 | 1 712 |
| 1-р баг, Сэргэлэн | 327 | 328 | 328 | 346 | 368 | 365 |
| 2-р баг, Өлзийт | 281 | 272 | 285 | 313 | 323 | 331 |
| 3-р баг, Үнэгт | 296 | 293 | 292 | 296 | 302 | 318 |
| 4-р баг, Дэлгэрхаан | 264 | 261 | 270 | 268 | 269 | 271 |
| 5-р баг, Өгөөмөр | 381 | 387 | 398 | 404 | 407 | 427 |
| Түмэнцогт сум | 1 179 | 1 190 | 1 148 | 1 165 | 1 197 | 1 236 |
| 1-р баг, Лхүмбэ | 359 | 367 | 356 | 371 | 394 | 404 |
| 2-р баг, Баянцагаан | 317 | 323 | 311 | 313 | 331 | 340 |
| 3-р баг, Баян-Овоо | 503 | 500 | 251 | 250 | 243 | 257 |
| 4-р баг, Баян-Цогт | | | 230 | 231 | 229 | 235 |
| Уулбаян сум | 1 437 | 1 428 | 1 414 | 1 450 | 1 491 | 1 499 |
| 1-р баг, Баян | 389 | 394 | 398 | 421 | 426 | 421 |
| 2-р баг, Жаргалант | 377 | 376 | 373 | 376 | 373 | 383 |
| 3-р баг, Тэгш | 296 | 294 | 296 | 296 | 315 | 323 |
| 4-р баг, Жавхлант | 187 | 177 | 167 | 168 | 190 | 178 |
| 5-р баг, Дэлгэр | 188 | 187 | 180 | 189 | 187 | 194 |
| Халзан сум | 785 | 797 | 801 | 802 | 811 | 847 |
| 1-р баг, Халзан шанд | 223 | 226 | 237 | 235 | 242 | 237 |
| 2-р баг, Сахиул шанд | 127 | 124 | 109 | 103 | 101 | 136 |
| 3-р баг, Сайншанд | 152 | 162 | 154 | 157 | 153 | 155 |
| 4-р баг, Хатавч | 283 | 285 | 301 | 307 | 315 | 319 |
| Эрдэнэцагаан сум | 3 316 | 3 337 | 3 336 | 3 362 | 3 327 | 3 383 |
| 1-р баг, Хөндлөн хайлааст | 477 | 479 | 491 | 498 | 496 | 505 |
| 2-р баг, Цагаан овоо | 514 | 521 | 524 | 542 | 531 | 546 |
| 3-р баг, Бадрах | 333 | 338 | 332 | 335 | 325 | 344 |
| 4-р баг, Хонгор | 292 | 298 | 288 | 284 | 283 | 286 |
| 5-р баг, Билүүт | 551 | 543 | 541 | 530 | 525 | 521 |
| 6-р баг, Жаргалант | 332 | 342 | 349 | 349 | 352 | 371 |
| 7-р баг, Хадын булан | 394 | 391 | 400 | 401 | 402 | 391 |
| 8-р баг, Алтан овоо | 423 | 425 | 411 | 423 | 413 | 419 |

**ХҮСНЭГТ 6. ХҮН АМЫН ТОО, эмэгтэй, багаар, 2011-2016 он**

| Сум, багийн нэр | Эмэгтэй хүн амын тоо | | | | | |
|------------------------|----------------------|---------------|---------------|---------------|---------------|---------------|
| | 2011 | 2012 | 2013 | 2014 | 2015 | 2016 |
| АЙМГИЙН ДҮН | 27 509 | 27 777 | 28 137 | 28 526 | 29 056 | 29 756 |
| Баруун-Урт сум | 8 637 | 8 881 | 9 274 | 9 582 | 9 959 | 10 339 |
| 1-р баг | 1 356 | 1 412 | 1 514 | 1 666 | 1 707 | 1 748 |
| 2-р баг | 785 | 810 | 841 | 754 | 735 | 769 |
| 3-р баг | 890 | 927 | 901 | 862 | 859 | 888 |
| 4-р баг | 1 240 | 1 243 | 1 195 | 1 200 | 1 183 | 1 211 |
| 5-р баг | 1 422 | 1 438 | 1 618 | 1 847 | 1 377 | 1 436 |
| 6-р баг | 864 | 899 | 927 | 918 | 904 | 884 |
| 7-р баг | 831 | 862 | 887 | 949 | 1 104 | 1 234 |
| 8-р баг | 683 | 714 | 787 | 784 | 1 451 | 1 515 |
| 9-р баг | 566 | 576 | 604 | 602 | 639 | 654 |
| Асгат сум | 877 | 874 | 855 | 842 | 830 | 848 |
| 1-р баг, Өлзийт | 174 | 169 | 165 | 158 | 154 | 157 |
| 2-р баг, Дөхөм | 203 | 208 | 204 | 212 | 202 | 197 |
| 3-р баг, Их-Уул | 206 | 201 | 196 | 192 | 189 | 191 |
| 4-р баг, Жаргалант | 294 | 296 | 290 | 280 | 285 | 303 |
| Баяндэлгэр сум | 2 306 | 2 294 | 2 289 | 2 357 | 2 373 | 2 433 |
| 1-р баг, Баян | 378 | 369 | 378 | 385 | 397 | 405 |
| 2-р баг, Дэлгэр | 386 | 392 | 387 | 384 | 385 | 391 |
| 3-р баг, Төв | 311 | 312 | 312 | 318 | 317 | 323 |
| 4-р баг, Дөхөм | 420 | 420 | 413 | 424 | 427 | 449 |
| 5-р баг, Хонгор | 378 | 376 | 378 | 396 | 412 | 415 |
| 6-р баг, Ширээт | 433 | 425 | 421 | 450 | 435 | 450 |
| Дарьганга сум | 1 420 | 1 425 | 1 434 | 1 447 | 1 500 | 1 515 |
| 1-р баг, Үүд | 292 | 292 | 293 | 297 | 315 | 318 |
| 2-р баг, Бадрах | 326 | 329 | 338 | 341 | 350 | 365 |
| 3-р баг, Аман-Ус | 277 | 282 | 260 | 264 | 264 | 262 |
| 4-р баг, Овоот | 525 | 522 | 543 | 545 | 571 | 570 |
| Мөнххаан сум | 2 130 | 2 136 | 2 136 | 2 169 | 2 190 | 2 235 |
| 1-р баг, Баянтэрэм | 391 | 392 | 398 | 412 | 423 | 433 |
| 2-р баг, Баян-Уул | 388 | 402 | 410 | 420 | 409 | 421 |
| 3-р баг, Баянцагаан | 410 | 410 | 419 | 423 | 430 | 445 |
| 4-р баг, Баясгалант | 622 | 605 | 589 | 603 | 603 | 605 |
| 5-р баг, Бүрэнцогт | 319 | 327 | 320 | 311 | 325 | 331 |
| Наран сум | 762 | 772 | 770 | 754 | 761 | 782 |
| 1-р баг, Гүн худаг | 228 | 228 | 225 | 221 | 219 | 231 |
| 2-р баг, Тосонгийн гог | 344 | 346 | 338 | 326 | 324 | 330 |
| 3-р баг, Наранбулаг | 190 | 198 | 207 | 207 | 218 | 221 |
| Онгон сум | 1 785 | 1 812 | 1 803 | 1 804 | 1 855 | 1 839 |
| 1-р баг, Ихбулаг | 423 | 427 | 436 | 450 | 454 | 468 |
| 2-р баг, Шарбүрд | 320 | 327 | 330 | 322 | 327 | 332 |
| 3-р баг, Нүдэн | 444 | 452 | 452 | 460 | 464 | 464 |
| 4-р баг, Цөнгөрөг | 271 | 265 | 253 | 257 | 279 | 240 |
| 5-р баг, Хавирга | 327 | 341 | 332 | 315 | 331 | 335 |



ХҮСНЭГТ 6-ын үргэлжлэл

| Сум, багийн нэр | Эмэгтэй хүн амын тоо | | | | | |
|---------------------------|----------------------|-------|-------|-------|-------|-------|
| | 2011 | 2012 | 2013 | 2014 | 2015 | 2016 |
| Сүхбаатар сум | 1 546 | 1 565 | 1 539 | 1 503 | 1 506 | 1 512 |
| 1-р баг, Баянгол | 367 | 373 | 362 | 359 | 354 | 353 |
| 2-р баг, Хайлаастай | 329 | 348 | 341 | 330 | 351 | 347 |
| 3-р баг, Хулгар | 456 | 432 | 438 | 432 | 441 | 460 |
| 4-р баг, Ланз | 205 | 215 | 203 | 205 | 201 | 200 |
| 5-р баг, Шинэбулаг | 189 | 197 | 195 | 177 | 159 | 152 |
| Түвшинширээ сум | 1 493 | 1 476 | 1 501 | 1 524 | 1 582 | 1 590 |
| 1-р баг, Сэргэлэн | 315 | 315 | 316 | 330 | 355 | 350 |
| 2-р баг, Өлзийт | 246 | 246 | 248 | 258 | 275 | 280 |
| 3-р баг, Үнэгт | 265 | 261 | 267 | 275 | 285 | 288 |
| 4-р баг, Дэлгэрхаан | 254 | 254 | 257 | 257 | 246 | 249 |
| 5-р баг, Өгөөмөр | 413 | 400 | 413 | 404 | 421 | 423 |
| Түмэнцогт сум | 1 207 | 1 201 | 1 194 | 1 195 | 1 201 | 1 232 |
| 1-р баг, Лхүмбэ | 357 | 353 | 340 | 346 | 363 | 378 |
| 2-р баг, Баянцагаан | 296 | 307 | 311 | 322 | 318 | 325 |
| 3-р баг, Баян-Овоо | 554 | 541 | 288 | 279 | 267 | 279 |
| 4-р баг, Баян-Цогт | | | 255 | 248 | 253 | 250 |
| Уулбаян сум | 1 390 | 1 352 | 1 358 | 1 367 | 1 363 | 1 377 |
| 1-р баг, Баян | 390 | 385 | 387 | 389 | 393 | 400 |
| 2-р баг, Жаргалант | 378 | 369 | 376 | 395 | 379 | 387 |
| 3-р баг, Тэгш | 293 | 278 | 281 | 282 | 288 | 290 |
| 4-р баг, Жавхлант | 156 | 152 | 153 | 146 | 147 | 141 |
| 5-р баг, Дэлгэр | 173 | 168 | 161 | 155 | 156 | 159 |
| Халзан сум | 798 | 799 | 794 | 795 | 787 | 819 |
| 1-р баг, Халзан шанд | 215 | 209 | 220 | 220 | 228 | 218 |
| 2-р баг, Сахиул шанд | 128 | 126 | 103 | 100 | 94 | 121 |
| 3-р баг, Сайншанд | 146 | 149 | 151 | 152 | 155 | 156 |
| 4-р баг, Хатавч | 309 | 315 | 320 | 323 | 310 | 324 |
| Эрдэнэцагаан сум | 3 158 | 3 190 | 3 190 | 3 187 | 3 149 | 3 235 |
| 1-р баг, Хөндлөн хайлааст | 463 | 475 | 475 | 474 | 472 | 484 |
| 2-р баг, Цагаан овоо | 490 | 493 | 495 | 504 | 493 | 515 |
| 3-р баг, Бадрах | 312 | 309 | 302 | 300 | 299 | 314 |
| 4-р баг, Хонгор | 267 | 275 | 271 | 260 | 264 | 270 |
| 5-р баг, Билүүт | 536 | 535 | 545 | 536 | 505 | 514 |
| 6-р баг, Жаргалант | 326 | 328 | 319 | 327 | 332 | 349 |
| 7-р баг, Хадын булан | 349 | 349 | 361 | 364 | 377 | 364 |
| 8-р баг, Алтан овоо | 415 | 426 | 422 | 422 | 407 | 425 |

**ХҮСНЭГТ 7. ХҮЙСИЙН ХАРЬЦАА, багаар, 2011-2016 он**

| Сум, багийн нэр | Хүйсийн харьцаа | | | | | |
|------------------------|-----------------|--------------|--------------|--------------|--------------|--------------|
| | 2011 | 2012 | 2013 | 2014 | 2015 | 2016 |
| АЙМГИЙН ДҮН | 100.4 | 100.3 | 100.3 | 101.3 | 102.3 | 101.7 |
| Баруун-Урт сум | 97.3 | 96.6 | 96.5 | 97.1 | 97.5 | 97.1 |
| 1-р баг | 97.3 | 97.2 | 96.9 | 93.0 | 94.8 | 96.5 |
| 2-р баг | 98.1 | 95.4 | 95.4 | 98.0 | 97.8 | 95.2 |
| 3-р баг | 94.0 | 90.7 | 92.1 | 91.6 | 94.6 | 93.9 |
| 4-р баг | 96.0 | 94.4 | 95.1 | 94.3 | 94.9 | 94.1 |
| 5-р баг | 99.2 | 100.3 | 99.7 | 100.4 | 99.9 | 97.6 |
| 6-р баг | 94.2 | 92.3 | 92.6 | 96.8 | 96.2 | 94.8 |
| 7-р баг | 93.3 | 93.5 | 92.0 | 93.8 | 90.0 | 91.6 |
| 8-р баг | 104.1 | 106.7 | 104.1 | 108.9 | 106.5 | 107.1 |
| 9-р баг | 101.2 | 100.9 | 101.3 | 101.0 | 101.1 | 100.0 |
| Асгат сум | 100.3 | 100.5 | 102.8 | 105.2 | 106.3 | 105.3 |
| 1-р баг, Өлзийт | 108.0 | 105.9 | 108.5 | 112.0 | 113.6 | 114.0 |
| 2-р баг, Дөхөм | 109.9 | 105.8 | 109.8 | 113.2 | 113.9 | 109.6 |
| 3-р баг, Их-Уул | 105.3 | 106.0 | 110.7 | 113.0 | 118.5 | 119.4 |
| 4-р баг, Жаргалант | 85.7 | 89.9 | 89.3 | 90.0 | 88.8 | 89.1 |
| Баяндэлгэр сум | 99.7 | 101.1 | 100.8 | 101.4 | 102.3 | 101.0 |
| 1-р баг, Баян | 99.5 | 101.4 | 100.0 | 100.3 | 104.5 | 102.2 |
| 2-р баг, Дэлгэр | 93.5 | 92.9 | 93.8 | 95.8 | 96.9 | 98.7 |
| 3-р баг, Төв | 100.0 | 101.3 | 100.6 | 102.2 | 102.2 | 98.5 |
| 4-р баг, Дөхөм | 105.2 | 108.3 | 108.2 | 109.0 | 107.0 | 105.1 |
| 5-р баг, Хонгор | 103.4 | 103.7 | 102.6 | 103.8 | 102.4 | 101.2 |
| 6-р баг, Ширээт | 96.5 | 99.1 | 99.3 | 97.3 | 100.5 | 99.6 |
| Дарьганга сум | 100.4 | 100.4 | 98.9 | 100.2 | 99.6 | 99.6 |
| 1-р баг, Үүд | 112.3 | 110.6 | 110.6 | 108.1 | 104.8 | 102.5 |
| 2-р баг, Бадрах | 100.0 | 100.3 | 95.9 | 99.4 | 100.9 | 98.6 |
| 3-р баг, Аман-Ус | 101.4 | 101.8 | 101.2 | 99.6 | 101.9 | 101.9 |
| 4-р баг, Овоот | 93.5 | 94.1 | 93.4 | 96.7 | 94.9 | 97.5 |
| Мөнххаан сум | 101.5 | 99.9 | 101.1 | 101.3 | 106.3 | 103.6 |
| 1-р баг, Баянтэрэм | 96.9 | 94.9 | 97.5 | 94.4 | 99.3 | 102.3 |
| 2-р баг, Баян-Уул | 103.1 | 96.8 | 98.8 | 101.9 | 116.1 | 104.0 |
| 3-р баг, Баянцагаан | 112.2 | 111.7 | 113.1 | 111.8 | 113.7 | 111.9 |
| 4-р баг, Баясгалант | 95.3 | 96.7 | 96.6 | 96.7 | 100.7 | 97.9 |
| 5-р баг, Бүрэнцогт | 103.1 | 100.6 | 100.9 | 104.2 | 103.4 | 104.2 |
| Наран сум | 100.3 | 100.8 | 99.6 | 103.4 | 103.9 | 104.0 |
| 1-р баг, Гүн худаг | 106.6 | 107.9 | 108.4 | 112.2 | 113.2 | 111.7 |
| 2-р баг, Тосонгийн гог | 99.4 | 101.2 | 98.8 | 104.0 | 105.6 | 106.1 |
| 3-р баг, Наранбулаг | 94.2 | 91.9 | 91.3 | 93.2 | 92.2 | 92.8 |
| Онгон сум | 102.1 | 101.7 | 102.4 | 102.2 | 104.1 | 104.3 |
| 1-р баг, Ихбулаг | 103.5 | 104.2 | 102.1 | 101.1 | 104.6 | 104.3 |
| 2-р баг, Шарбүрд | 100.3 | 100.0 | 100.9 | 100.6 | 101.8 | 99.7 |
| 3-р баг, Нүдэн | 98.4 | 97.8 | 98.2 | 99.6 | 100.9 | 103.2 |
| 4-р баг, Цөнгөрөг | 115.1 | 117.4 | 121.3 | 116.7 | 118.6 | 118.8 |
| 5-р баг, Хавирга | 96.3 | 93.3 | 95.8 | 97.1 | 97.9 | 100.0 |



ХҮСНЭГТ 7-ын үргэлжлэл

| Сум, багийн нэр | Хүйсийн харьцаа | | | | | |
|---------------------------|-----------------|-------|-------|-------|-------|-------|
| | 2011 | 2012 | 2013 | 2014 | 2015 | 2016 |
| Сүхбаатар сум | 103.5 | 103.1 | 104.4 | 108.5 | 111.7 | 109.5 |
| 1-р баг, Баянгол | 102.2 | 102.7 | 104.7 | 107.5 | 109.0 | 113.6 |
| 2-р баг, Хайлаастай | 96.7 | 93.1 | 94.4 | 99.4 | 97.4 | 93.4 |
| 3-р баг, Хулгар | 105.7 | 109.0 | 108.4 | 113.7 | 112.2 | 110.0 |
| 4-р баг, Ланз | 101.0 | 100.5 | 103.0 | 107.3 | 116.4 | 117.5 |
| 5-р баг, Шинэбулаг | 115.3 | 111.2 | 113.3 | 116.4 | 141.5 | 124.3 |
| Түвшинширээ сум | 103.8 | 104.4 | 104.8 | 106.8 | 105.5 | 107.7 |
| 1-р баг, Сэргэлэн | 103.8 | 104.1 | 103.8 | 104.8 | 103.7 | 104.3 |
| 2-р баг, Өлзийт | 114.2 | 110.6 | 114.9 | 121.3 | 117.5 | 118.2 |
| 3-р баг, Үнэгт | 111.7 | 112.3 | 109.4 | 107.6 | 106.0 | 110.4 |
| 4-р баг, Дэлгэрхаан | 103.9 | 102.8 | 105.1 | 104.3 | 109.3 | 108.8 |
| 5-р баг, Өгөөмөр | 92.3 | 96.8 | 96.4 | 100.0 | 96.7 | 100.9 |
| Түмэнцогт сум | 97.7 | 99.1 | 96.1 | 97.5 | 99.7 | 100.3 |
| 1-р баг, Лхүмбэ | 100.6 | 104.0 | 104.7 | 107.2 | 108.5 | 106.9 |
| 2-р баг, Баянцагаан | 107.1 | 105.2 | 100.0 | 97.2 | 104.1 | 104.6 |
| 3-р баг, Баян-Овоо | 90.8 | 92.4 | 87.2 | 89.6 | 91.0 | 92.1 |
| 4-р баг, Баян-Цогт | | | 90.2 | 93.1 | 90.5 | 94.0 |
| Уулбаян сум | 103.4 | 105.6 | 104.1 | 106.1 | 109.4 | 108.9 |
| 1-р баг, Баян | 99.7 | 102.3 | 102.8 | 108.2 | 108.4 | 105.3 |
| 2-р баг, Жаргалант | 99.7 | 101.9 | 99.2 | 95.2 | 98.4 | 99.0 |
| 3-р баг, Тэгш | 101.0 | 105.8 | 105.3 | 105.0 | 109.4 | 111.4 |
| 4-р баг, Жавхлант | 119.9 | 116.4 | 109.2 | 115.1 | 129.3 | 126.2 |
| 5-р баг, Дэлгэр | 108.7 | 111.3 | 111.8 | 121.9 | 119.9 | 122.0 |
| Халзан сум | 98.4 | 99.7 | 100.9 | 100.9 | 103.0 | 103.4 |
| 1-р баг, Халзан шанд | 103.7 | 108.1 | 107.7 | 106.8 | 106.1 | 108.7 |
| 2-р баг, Сахиул шанд | 99.2 | 98.4 | 105.8 | 103.0 | 107.4 | 112.4 |
| 3-р баг, Сайншанд | 104.1 | 108.7 | 102.0 | 103.3 | 98.7 | 99.4 |
| 4-р баг, Хатавч | 91.6 | 90.5 | 94.1 | 95.0 | 101.6 | 98.5 |
| Эрдэнэцагаан сум | 105.0 | 104.6 | 104.6 | 105.5 | 105.7 | 104.6 |
| 1-р баг, Хөндлөн хайлааст | 103.0 | 100.8 | 103.4 | 105.1 | 105.1 | 104.3 |
| 2-р баг, Цагаан овоо | 104.9 | 105.7 | 105.9 | 107.5 | 107.7 | 106.0 |
| 3-р баг, Бадрах | 106.7 | 109.4 | 109.9 | 111.7 | 108.7 | 109.6 |
| 4-р баг, Хонгор | 109.4 | 108.4 | 106.3 | 109.2 | 107.2 | 105.9 |
| 5-р баг, Билүүт | 102.8 | 101.5 | 99.3 | 98.9 | 104.0 | 101.4 |
| 6-р баг, Жаргалант | 101.8 | 104.3 | 109.4 | 106.7 | 106.0 | 106.3 |
| 7-р баг, Хадын булан | 112.9 | 112.0 | 110.8 | 110.2 | 106.6 | 107.4 |
| 8-р баг, Алтан овоо | 101.9 | 99.8 | 97.4 | 100.2 | 101.5 | 98.6 |

**ХҮСНЭГТ 8. ӨРХИЙН ТОО, багаар, 2011-2016 он**

| Сум, багийн нэр | Өрхийн тоо | | | | | |
|------------------------|---------------|---------------|---------------|---------------|---------------|---------------|
| | 2011 | 2012 | 2013 | 2014 | 2015 | 2016 |
| АЙМГИЙН ДҮН | 15 767 | 15 984 | 16 413 | 16 679 | 17 251 | 17 561 |
| Баруун-Урт сум | 5 190 | 5 283 | 5 562 | 5 727 | 6 030 | 6 144 |
| 1-р баг | 829 | 857 | 915 | 978 | 1 025 | 1 046 |
| 2-р баг | 462 | 477 | 503 | 438 | 433 | 436 |
| 3-р баг | 520 | 532 | 516 | 488 | 495 | 508 |
| 4-р баг | 739 | 737 | 732 | 741 | 754 | 757 |
| 5-р баг | 869 | 863 | 973 | 1 101 | 854 | 868 |
| 6-р баг | 520 | 523 | 543 | 551 | 548 | 529 |
| 7-р баг | 501 | 519 | 543 | 579 | 661 | 709 |
| 8-р баг | 421 | 442 | 489 | 494 | 900 | 934 |
| 9-р баг | 329 | 333 | 348 | 357 | 360 | 357 |
| Асгат сум | 479 | 478 | 478 | 481 | 495 | 509 |
| 1-р баг, Өлзийт | 93 | 92 | 91 | 94 | 93 | 94 |
| 2-р баг, Дөхөм | 110 | 112 | 114 | 116 | 115 | 112 |
| 3-р баг, Их-Уул | 111 | 109 | 110 | 112 | 116 | 119 |
| 4-р баг, Жаргалант | 165 | 165 | 163 | 159 | 171 | 184 |
| Баяндэлгэр сум | 1 238 | 1 244 | 1 264 | 1 303 | 1 331 | 1 371 |
| 1-р баг, Баян | 194 | 197 | 203 | 208 | 221 | 229 |
| 2-р баг, Дэлгэр | 196 | 198 | 199 | 200 | 205 | 209 |
| 3-р баг, Төв | 169 | 168 | 171 | 177 | 179 | 181 |
| 4-р баг, Дөхөм | 229 | 234 | 237 | 245 | 245 | 258 |
| 5-р баг, Хонгор | 208 | 205 | 209 | 217 | 224 | 230 |
| 6-р баг, Ширээт | 242 | 242 | 245 | 256 | 257 | 264 |
| Дарьганга сум | 792 | 807 | 828 | 844 | 871 | 888 |
| 1-р баг, Үүд | 166 | 170 | 172 | 171 | 177 | 178 |
| 2-р баг, Бадрах | 170 | 172 | 177 | 186 | 190 | 201 |
| 3-р баг, Аман-Ус | 156 | 163 | 158 | 160 | 160 | 157 |
| 4-р баг, Овоот | 300 | 302 | 321 | 327 | 344 | 352 |
| Мөнххаан сум | 1 230 | 1 250 | 1 284 | 1 291 | 1 323 | 1 361 |
| 1-р баг, Баянтэрэм | 222 | 223 | 234 | 236 | 246 | 266 |
| 2-р баг, Баян-Уул | 233 | 244 | 248 | 249 | 251 | 255 |
| 3-р баг, Баянцагаан | 246 | 244 | 262 | 264 | 274 | 278 |
| 4-р баг, Баясгалант | 340 | 349 | 351 | 354 | 357 | 357 |
| 5-р баг, Бүрэнцогт | 189 | 190 | 189 | 188 | 195 | 205 |
| Наран сум | 424 | 429 | 438 | 438 | 458 | 468 |
| 1-р баг, Гүн худаг | 131 | 133 | 137 | 138 | 138 | 145 |
| 2-р баг, Тосонгийн гол | 181 | 182 | 184 | 176 | 186 | 187 |
| 3-р баг, Наранбулаг | 112 | 114 | 117 | 124 | 134 | 136 |
| Онгон сум | 979 | 981 | 1 002 | 991 | 1 021 | 1 012 |
| 1-р баг, Ихбулаг | 219 | 220 | 225 | 227 | 233 | 245 |
| 2-р баг, Шарбүрд | 171 | 172 | 179 | 173 | 171 | 171 |
| 3-р баг, Нүдэн | 235 | 236 | 241 | 244 | 248 | 249 |
| 4-р баг, Цөнгөрөг | 159 | 156 | 155 | 151 | 166 | 144 |
| 5-р баг, Хавирга | 195 | 197 | 202 | 196 | 203 | 203 |



ХҮСНЭГТ 8-ын үргэлжлэл

| Сум, багийн нэр | Өрхийн тоо | | | | | |
|---------------------------|------------|-------|-------|-------|-------|-------|
| | 2011 | 2012 | 2013 | 2014 | 2015 | 2016 |
| Сүхбаатар сум | 875 | 909 | 919 | 916 | 938 | 940 |
| 1-р баг, Баянгол | 203 | 211 | 216 | 215 | 221 | 231 |
| 2-р баг, Хайлаастай | 179 | 190 | 194 | 195 | 206 | 195 |
| 3-р баг, Хулгар | 245 | 245 | 249 | 249 | 256 | 260 |
| 4-р баг, Ланз | 127 | 137 | 133 | 136 | 139 | 140 |
| 5-р баг, Шинэбулаг | 121 | 126 | 127 | 121 | 116 | 114 |
| Түвшинширээ сум | 857 | 871 | 894 | 910 | 930 | 946 |
| 1-р баг, Сэргэлэн | 184 | 190 | 191 | 197 | 203 | 209 |
| 2-р баг, Өлзийт | 148 | 148 | 155 | 164 | 175 | 176 |
| 3-р баг, Үнэгт | 150 | 152 | 157 | 157 | 160 | 165 |
| 4-р баг, Дэлгэрхаан | 141 | 146 | 149 | 153 | 151 | 151 |
| 5-р баг, Өгөөмөр | 234 | 235 | 242 | 239 | 241 | 245 |
| Түмэнцогт сум | 737 | 738 | 724 | 720 | 735 | 755 |
| 1-р баг, Лхүмбэ | 216 | 217 | 209 | 212 | 217 | 225 |
| 2-р баг, Баянцагаан | 188 | 191 | 191 | 190 | 199 | 204 |
| 3-р баг, Баян-Овоо | 333 | 330 | 173 | 172 | 171 | 176 |
| 4-р баг, Баян-Цогт | | | 151 | 146 | 148 | 150 |
| Уулбаян сум | 798 | 793 | 801 | 816 | 832 | 847 |
| 1-р баг, Баян | 218 | 223 | 226 | 233 | 240 | 240 |
| 2-р баг, Жаргалант | 224 | 221 | 228 | 236 | 235 | 239 |
| 3-р баг, Тэгш | 168 | 165 | 168 | 170 | 172 | 177 |
| 4-р баг, Жавхлант | 95 | 92 | 89 | 86 | 90 | 88 |
| 5-р баг, Дэлгэр | 93 | 92 | 90 | 91 | 95 | 103 |
| Халзан сум | 446 | 460 | 459 | 465 | 466 | 490 |
| 1-р баг, Халзан шанд | 119 | 118 | 119 | 121 | 126 | 121 |
| 2-р баг, Сахиул шанд | 69 | 72 | 64 | 60 | 58 | 75 |
| 3-р баг, Сайншанд | 89 | 92 | 90 | 93 | 93 | 99 |
| 4-р баг, Хатавч | 169 | 178 | 186 | 191 | 189 | 195 |
| Эрдэнэцагаан сум | 1 722 | 1 741 | 1 760 | 1 777 | 1 821 | 1 830 |
| 1-р баг, Хөндлөн хайлааст | 240 | 245 | 252 | 255 | 266 | 267 |
| 2-р баг, Цагаан овоо | 279 | 282 | 289 | 294 | 298 | 298 |
| 3-р баг, Бадрах | 153 | 156 | 159 | 161 | 158 | 170 |
| 4-р баг, Хонгор | 146 | 149 | 144 | 143 | 149 | 146 |
| 5-р баг, Билүүт | 299 | 296 | 295 | 294 | 289 | 285 |
| 6-р баг, Жаргалант | 175 | 175 | 178 | 181 | 191 | 201 |
| 7-р баг, Хадын булан | 205 | 208 | 214 | 214 | 219 | 214 |
| 8-р баг, Алтан овоо | 225 | 230 | 229 | 235 | 251 | 249 |



ХҮСНЭГТ 9. НЭГ ӨРХИЙН АМ БҮЛИЙН ТОО, багаар

| Сум, багийн нэр | Нэг өрхийн ам бүлийн тоо | | | | | |
|------------------------|--------------------------|------------|------------|------------|------------|------------|
| | 2011 | 2012 | 2013 | 2014 | 2015 | 2016 |
| АЙМГИЙН ДҮН | 3.5 | 3.5 | 3.4 | 3.4 | 3.4 | 3.4 |
| Баруун-Урт сум | 3.3 | 3.3 | 3.3 | 3.3 | 3.3 | 3.3 |
| 1-р баг | 3.2 | 3.2 | 3.3 | 3.3 | 3.2 | 3.3 |
| 2-р баг | 3.4 | 3.3 | 3.3 | 3.4 | 3.4 | 3.4 |
| 3-р баг | 3.3 | 3.3 | 3.4 | 3.4 | 3.4 | 3.4 |
| 4-р баг | 3.3 | 3.3 | 3.2 | 3.1 | 3.1 | 3.1 |
| 5-р баг | 3.3 | 3.3 | 3.3 | 3.4 | 3.2 | 3.3 |
| 6-р баг | 3.2 | 3.3 | 3.3 | 3.3 | 3.2 | 3.3 |
| 7-р баг | 3.2 | 3.2 | 3.1 | 3.2 | 3.2 | 3.3 |
| 8-р баг | 3.3 | 3.3 | 3.3 | 3.3 | 3.3 | 3.4 |
| 9-р баг | 3.5 | 3.5 | 3.5 | 3.4 | 3.6 | 3.7 |
| Асгат сум | 3.7 | 3.7 | 3.6 | 3.6 | 3.5 | 3.4 |
| 1-р баг, Өлзийт | 3.9 | 3.8 | 3.8 | 3.6 | 3.5 | 3.6 |
| 2-р баг, Дөхөм | 3.9 | 3.8 | 3.8 | 3.9 | 3.8 | 3.7 |
| 3-р баг, Их-Уул | 3.8 | 3.8 | 3.8 | 3.7 | 3.6 | 3.5 |
| 4-р баг, Жаргалант | 3.3 | 3.4 | 3.4 | 3.3 | 3.1 | 3.1 |
| Баяндэлгэр сум | 3.7 | 3.7 | 3.6 | 3.6 | 3.6 | 3.6 |
| 1-р баг, Баян | 3.9 | 3.8 | 3.7 | 3.7 | 3.7 | 3.6 |
| 2-р баг, Дэлгэр | 3.8 | 3.8 | 3.8 | 3.8 | 3.7 | 3.7 |
| 3-р баг, Төв | 3.7 | 3.7 | 3.7 | 3.6 | 3.6 | 3.5 |
| 4-р баг, Дөхөм | 3.8 | 3.7 | 3.6 | 3.6 | 3.6 | 3.6 |
| 5-р баг, Хонгор | 3.7 | 3.7 | 3.7 | 3.7 | 3.7 | 3.6 |
| 6-р баг, Ширээт | 3.5 | 3.5 | 3.4 | 3.5 | 3.4 | 3.4 |
| Дарьганга сум | 3.6 | 3.5 | 3.4 | 3.4 | 3.4 | 3.4 |
| 1-р баг, Үүд | 3.7 | 3.6 | 3.6 | 3.6 | 3.6 | 3.6 |
| 2-р баг, Бадрах | 3.8 | 3.8 | 3.7 | 3.7 | 3.7 | 3.6 |
| 3-р баг, Аман-Ус | 3.6 | 3.5 | 3.3 | 3.3 | 3.3 | 3.4 |
| 4-р баг, Овоот | 3.4 | 3.4 | 3.3 | 3.3 | 3.2 | 3.2 |
| Мөнххаан сум | 3.5 | 3.4 | 3.3 | 3.4 | 3.4 | 3.3 |
| 1-р баг, Баянтэрэм | 3.5 | 3.4 | 3.4 | 3.4 | 3.4 | 3.3 |
| 2-р баг, Баян-Уул | 3.4 | 3.2 | 3.3 | 3.4 | 3.5 | 3.4 |
| 3-р баг, Баянцагаан | 3.5 | 3.6 | 3.4 | 3.4 | 3.4 | 3.4 |
| 4-р баг, Баясгалант | 3.6 | 3.4 | 3.3 | 3.4 | 3.4 | 3.4 |
| 5-р баг, Бүрэнцогт | 3.4 | 3.5 | 3.4 | 3.4 | 3.4 | 3.3 |
| Наран сум | 3.6 | 3.6 | 3.5 | 3.5 | 3.4 | 3.4 |
| 1-р баг, Гүн худаг | 3.6 | 3.6 | 3.4 | 3.4 | 3.4 | 3.4 |
| 2-р баг, Тосонгийн гог | 3.8 | 3.8 | 3.7 | 3.8 | 3.6 | 3.6 |
| 3-р баг, Наранбулаг | 3.3 | 3.3 | 3.4 | 3.2 | 3.1 | 3.1 |
| Онгон сум | 3.7 | 3.7 | 3.6 | 3.7 | 3.7 | 3.7 |
| 1-р баг, Ихбулаг | 3.9 | 4.0 | 3.9 | 4.0 | 4.0 | 3.9 |
| 2-р баг, Шарбүрд | 3.7 | 3.8 | 3.7 | 3.7 | 3.9 | 3.9 |
| 3-р баг, Нүдэн | 3.7 | 3.8 | 3.7 | 3.8 | 3.8 | 3.8 |
| 4-р баг, Цөнгөрөг | 3.7 | 3.7 | 3.6 | 3.7 | 3.7 | 3.6 |
| 5-р баг, Хавирга | 3.3 | 3.3 | 3.2 | 3.2 | 3.2 | 3.3 |



ХҮСНЭГТ 9-ийн үргэлжлэл

| Сум, багийн нэр | Нэг өрхийн ам бүлийн тоо | | | | | |
|---------------------------|--------------------------|------|------|------|------|------|
| | 2011 | 2012 | 2013 | 2014 | 2015 | 2016 |
| Сүхбаатар сум | 3.6 | 3.5 | 3.4 | 3.4 | 3.4 | 3.4 |
| 1-р баг, Баянгол | 3.7 | 3.6 | 3.4 | 3.5 | 3.3 | 3.3 |
| 2-р баг, Хайлаастай | 3.6 | 3.5 | 3.4 | 3.4 | 3.4 | 3.4 |
| 3-р баг, Хулгар | 3.8 | 3.7 | 3.7 | 3.7 | 3.7 | 3.7 |
| 4-р баг, Ланз | 3.2 | 3.1 | 3.1 | 3.1 | 3.1 | 3.1 |
| 5-р баг, Шинэбулаг | 3.4 | 3.3 | 3.3 | 3.2 | 3.3 | 3.0 |
| Түвшинширээ сум | 3.5 | 3.5 | 3.4 | 3.5 | 3.5 | 3.5 |
| 1-р баг, Сэргэлэн | 3.5 | 3.4 | 3.4 | 3.4 | 3.6 | 3.4 |
| 2-р баг, Өлзийт | 3.6 | 3.5 | 3.4 | 3.5 | 3.4 | 3.5 |
| 3-р баг, Үнэгт | 3.7 | 3.6 | 3.6 | 3.6 | 3.7 | 3.7 |
| 4-р баг, Дэлгэрхаан | 3.7 | 3.5 | 3.5 | 3.4 | 3.4 | 3.4 |
| 5-р баг, Өгөөмөр | 3.4 | 3.3 | 3.4 | 3.4 | 3.4 | 3.5 |
| Түмэнцогт сум | 3.2 | 3.2 | 3.2 | 3.3 | 3.3 | 3.3 |
| 1-р баг, Лхүмбэ | 3.3 | 3.3 | 3.3 | 3.4 | 3.5 | 3.5 |
| 2-р баг, Баянцагаан | 3.3 | 3.3 | 3.3 | 3.3 | 3.3 | 3.3 |
| 3-р баг, Баян-Овоо | 3.2 | 3.2 | 3.1 | 3.1 | 3.0 | 3.0 |
| 4-р баг, Баян-Цогт | | | 3.2 | 3.3 | 3.3 | 3.2 |
| Уулбаян сум | 3.5 | 3.5 | 3.5 | 3.5 | 3.4 | 3.4 |
| 1-р баг, Баян | 3.6 | 3.5 | 3.5 | 3.5 | 3.4 | 3.4 |
| 2-р баг, Жаргалант | 3.4 | 3.4 | 3.3 | 3.3 | 3.2 | 3.2 |
| 3-р баг, Тэгш | 3.5 | 3.5 | 3.4 | 3.4 | 3.5 | 3.5 |
| 4-р баг, Жавхлант | 3.6 | 3.6 | 3.6 | 3.7 | 3.7 | 3.6 |
| 5-р баг, Дэлгэр | 3.9 | 3.9 | 3.8 | 3.8 | 3.6 | 3.4 |
| Халзан сум | 3.5 | 3.5 | 3.5 | 3.4 | 3.4 | 3.4 |
| 1-р баг, Халзан шанд | 3.7 | 3.7 | 3.8 | 3.8 | 3.7 | 3.8 |
| 2-р баг, Сахиул шанд | 3.7 | 3.5 | 3.3 | 3.4 | 3.4 | 3.4 |
| 3-р баг, Сайншанд | 3.3 | 3.4 | 3.4 | 3.3 | 3.3 | 3.1 |
| 4-р баг, Хатавч | 3.5 | 3.4 | 3.3 | 3.3 | 3.3 | 3.3 |
| Эрдэнэцагаан сум | 3.8 | 3.7 | 3.7 | 3.7 | 3.6 | 3.6 |
| 1-р баг, Хөндлөн хайлааст | 3.9 | 3.9 | 3.8 | 3.8 | 3.6 | 3.7 |
| 2-р баг, Цагаан овоо | 3.6 | 3.6 | 3.5 | 3.6 | 3.4 | 3.6 |
| 3-р баг, Бадрах | 4.2 | 4.1 | 4.0 | 3.9 | 3.9 | 3.9 |
| 4-р баг, Хонгор | 3.8 | 3.8 | 3.9 | 3.8 | 3.7 | 3.8 |
| 5-р баг, Билүүт | 3.6 | 3.6 | 3.7 | 3.6 | 3.6 | 3.6 |
| 6-р баг, Жаргалант | 3.8 | 3.8 | 3.8 | 3.7 | 3.6 | 3.6 |
| 7-р баг, Хадын булан | 3.6 | 3.6 | 3.6 | 3.6 | 3.6 | 3.5 |
| 8-р баг, Алтан овоо | 3.7 | 3.7 | 3.6 | 3.6 | 3.3 | 3.4 |

**ХҮСНЭГТ 10. ӨРХИЙН ТОО, байршлаар, багаар**

| Аймаг | Өрх - Бүгд | Үүнээс | | |
|------------------------|------------|--------------|------------|--------|
| | | Аймгийн төвд | Сумын төвд | Хөдөөд |
| Аймгийн дүн | 17 561 | 5 190 | 4 392 | 7 979 |
| Баруун-Урт | 6 144 | 5 187 | 0 | 957 |
| 1-р баг | 1 046 | 1 046 | 0 | 0 |
| 2-р баг | 436 | 427 | 0 | 9 |
| 3-р баг | 508 | 476 | 0 | 32 |
| 4-р баг | 757 | 725 | 0 | 32 |
| 5-р баг | 868 | 838 | 0 | 30 |
| 6-р баг | 529 | 498 | 0 | 31 |
| 7-р баг | 709 | 706 | 0 | 3 |
| 8-р баг | 934 | 120 | 0 | 814 |
| 9-р баг | 357 | 351 | 0 | 6 |
| Асгат | 509 | | 184 | 325 |
| 1-р баг, Өлзийт | 94 | 0 | 0 | 94 |
| 2-р баг, Дөхөм | 112 | 0 | 0 | 112 |
| 3-р баг, Их-Уул | 119 | 0 | 0 | 119 |
| 4-р баг, Жаргалант | 184 | 0 | 184 | 0 |
| Баяндэлгэр | 1 371 | 0 | 447 | 924 |
| 1-р баг, Баян | 229 | 0 | 49 | 180 |
| 2-р баг, Дэлгэр | 209 | 0 | 43 | 166 |
| 3-р баг, Төв | 181 | 0 | 35 | 146 |
| 4-р баг, Дөхөм | 258 | 0 | 33 | 225 |
| 5-р баг, Хонгор | 230 | 0 | 28 | 202 |
| 6-р баг, Ширээт | 264 | 0 | 259 | 5 |
| Дарьганга | 888 | 0 | 404 | 484 |
| 1-р баг, Үүд | 178 | 0 | 27 | 151 |
| 2-р баг, Бадрах | 201 | 0 | 45 | 156 |
| 3-р баг, Аман-Ус | 157 | 0 | 50 | 107 |
| 4-р баг, Овоот | 352 | 0 | 282 | 70 |
| Мөнххаан | 1 361 | 0 | 547 | 814 |
| 1-р баг, Баянтэрэм | 266 | 0 | 100 | 166 |
| 2-р баг, Баян-Уул | 255 | 0 | 78 | 177 |
| 3-р баг, Баянцагаан | 278 | 0 | 0 | 278 |
| 4-р баг, Баясгалант | 357 | 0 | 321 | 36 |
| 5-р баг, Бүрэнцогт | 205 | 0 | 48 | 157 |
| Наран | 468 | 0 | 204 | 264 |
| 1-р баг, Гүн худаг | 145 | 0 | 39 | 106 |
| 2-р баг, Тосонгийн гол | 187 | 0 | 40 | 147 |
| 3-р баг, Наранбулаг | 136 | 0 | 125 | 11 |
| Онгон | 1 012 | 0 | 509 | 503 |
| 1-р баг, Ихбулаг | 245 | 0 | 88 | 157 |
| 2-р баг, Шарбүрд | 171 | 0 | 27 | 144 |
| 3-р баг, Нүдэн | 249 | 0 | 91 | 158 |
| 4-р баг, Цөнгөрөг | 144 | 0 | 109 | 35 |
| 5-р баг, Хавирга | 203 | 0 | 194 | 9 |



ХҮСНЭГТ 10-ын үргэлжлэл

| Аймаг | Өрх - Бүгд | Үүнээс | | |
|---------------------------|------------|--------------|------------|--------|
| | | Аймгийн төвд | Сумын төвд | Хөдөөд |
| Сүхбаатар | 940 | 0 | 314 | 626 |
| 1-р баг, Баянгол | 231 | 0 | 42 | 189 |
| 2-р баг, Хайлаастай | 195 | 0 | 167 | 28 |
| 3-р баг, Хулгар | 260 | 0 | 77 | 183 |
| 4-р баг, Ланз | 140 | 0 | 21 | 119 |
| 5-р баг, Шинэбулаг | 114 | 0 | 7 | 107 |
| Түвшинширээ | 946 | 0 | 183 | 763 |
| 1-р баг, Сэргэлэн | 209 | 0 | 183 | 26 |
| 2-р баг, Өлзийт | 176 | 0 | 0 | 176 |
| 3-р баг, Үнэгт | 165 | 0 | 0 | 165 |
| 4-р баг, Дэлгэрхаан | 151 | 0 | 0 | 151 |
| 5-р баг, Өгөөмөр | 245 | 0 | 0 | 245 |
| Түмэнцогт | 755 | 0 | 323 | 432 |
| 1-р баг, Лхүмбэ | 225 | 0 | 0 | 225 |
| 2-р баг, Баянцагаан | 204 | 0 | 0 | 204 |
| 3-р баг, Баян-Овоо | 176 | 0 | 173 | 3 |
| 4-р баг | 150 | 0 | 150 | 0 |
| Уулбаян | 847 | 0 | 287 | 560 |
| 1-р баг, Баян | 240 | 0 | 39 | 201 |
| 2-р баг, Жаргалант | 239 | 0 | 174 | 65 |
| 3-р баг, Тэгш | 177 | 0 | 38 | 139 |
| 4-р баг, Жавхлант | 88 | 0 | 10 | 78 |
| 5-р баг, Дэлгэр | 103 | 0 | 26 | 77 |
| Халзан | 490 | 3 | 158 | 329 |
| 1-р баг, Халзан шанд | 121 | 0 | 6 | 115 |
| 2-р баг, Сахиул шанд | 75 | 3 | 0 | 72 |
| 3-р баг, Сайншанд | 99 | 0 | 9 | 90 |
| 4-р баг, Хатавч | 195 | 0 | 143 | 52 |
| Эрдэнэцагаан | 1830 | 0 | 832 | 998 |
| 1-р баг, Хөндлөн хайлааст | 267 | 0 | 0 | 267 |
| 2-р баг, Цагаан овоо | 298 | 0 | 298 | 0 |
| 3-р баг, Бадрах | 170 | 0 | 0 | 170 |
| 4-р баг, Хонгор | 146 | 0 | 0 | 146 |
| 5-р баг, Билүүт | 285 | 0 | 285 | 0 |
| 6-р баг, Жаргалант | 201 | 0 | 0 | 201 |
| 7-р баг, Хадын булаг | 214 | 0 | 0 | 214 |
| 8-р баг, Алтан овоо | 249 | 0 | 249 | 0 |

