

# СТАТИСТИКИЙН МЭДЭЭЛЛИЙГ ХААНААС, ХЭРХЭН АВАХ ВЭ ?

 Цахимаар:

[www.1212.mn](http://www.1212.mn)

Статистик мэдээллийн  
нэгдсэн сан

[www.sukhbaatar.nso.mn](http://www.sukhbaatar.nso.mn)

Сүхбаатар аймгийн статистик  
хэлтсийн вэб хуудас



Download on the  
App Store

Google play



[www.nso.mn](http://www.nso.mn)

Та статистик мэдээллийг байнга  
авч байхыг хүсвэл ЭНД ДАРЖ  
бүртгүүлнэ үү



Энэ хэсэгт өөрийн e-mail  
хаягаа бүртгүүлснээр  
статистикийн мэдээллийг  
цаг алдалгүй тогтмол авч  
байх болно.

SOCIAL NETWORK



[www.facebook.com/  
Статистик-Мэдээлэл](http://www.facebook.com/Статистик-Мэдээлэл)



[www.twitter.com/  
statistic\\_mn](http://www.twitter.com/statistic_mn)

СҮХБААТАР АЙМАГ



[www.facebook.com/  
statistic](http://www.facebook.com/statistic)



Утсаар:



Лавлах утас

1900-1212

Сүхбаатар аймаг

7051-8203

**Сүхбаатар аймгийн Засаг даргын дэргэдэх  
СТАТИСТИКИЙН ХЭЛТЭС**

**СҮХБААТАР АЙМГИЙН ХҮН АМ, ӨРХИЙН  
ТАНИЛЦУУЛГА**

**2017**

**Баруун-Урт хот**

**2018 он**

## Гарчиг

Судалгааны гол агуулга, зорилго	.....5
Төрөөс хүн амын талаар баримтлах бодлого	.....6-7
Нэр томъёоны товч тайлбар, тодорхойлолт	.....7-13
Бүлэг 1. Хүн ам зүйн байдал	.....14
1.1 Хүн амын тооны өсөлт, өөрчлөлт	.....15-20
1.2 Хүн ам, өрхийн тоо, байршлаар, сумаар	.....21-22
1.3 Хүн амын нягтрал, хүн ам зүйн зарим үзүүлэлтүүд	.....22-24
1.4 Хүн амын нас хүйсийн суварга, дундаж наслалт	.....25-27
1.5 Хөдөлмөрийн насны 1000 хүн амд ногдох хүүхэд, өндөр настай хүний тоо	.....27-28
1.6 Нийгмийн зарим үзүүлэлтүүд	.....29-31
Бүлэг 2. Хүн амын ердийн хөдөлгөөн	.....32
2.1 Төрөлт, нас баралт, цэвэр өсөлт	.....33-35
2.2 Гэрлэлт, цуцлалт, үрчлэлт	.....35-37
Бүлэг 3. Хүн амын дотоод шилжих	.....38
3.1 Хүн амын дотоод шилжих хөдөлгөөний өнөөгийн байдал	.....39-40
3.2 Шилжин ирэлт	.....40
3.3 Шилжин явалт	.....41-42
3.4 Хүн амын цэвэр шилжих хөдөлгөөн	.....42-43
Дүгнэлт	.....44-46
Судалгаанд ашигласан материалын жагсаалт	.....47
Хавсралт хүснэгтүүд	.....48-69



**ТАНИЛЦУУЛГЫГ ХЯНАСАН: ХЭЛТСИЙН ДАРГА**

**Т.ЭРДЭНЭБАТ**

**ТАНИЛЦУУЛГЫГ БОЛОВСРУУЛСАН:МЭРГЭЖИЛТЭН**

**О.УНДРАХ**

---

**Хаяг:** Нутгийн удирдлагын ордон, Өрөө 103 тоот

Утас: 70518203

Цахим хаяг: [sukhbaatar@nso.mn](mailto:sukhbaatar@nso.mn)

[undrakh@nso.mn](mailto:undrakh@nso.mn)

Веб хаяг: <http://sukhbaatar.nso.mn>

Фэйсбүүк хуудас: <https://www.facebook.com/statistic>

Статистик мэдээллийн нэгдсэн сангийн сайт: [www.1212.mn](http://www.1212.mn)

### Судалгааны зорилго:

Сүхбаатар аймгийн хүн ам, өрхийн үзүүлэлтүүдийн өнөөгийн түвшин, хүн ам зүйн өсөлт, шилжих хөдөлгөөний хандлага, хүн ам зүйн ачаалал, нийгмийн хамгаалал зэргийг сүүлийн 5 жилээр харьцуулан тооцож, үнэлэлт дүгнэлт өгөхөд орших ба тус аймгийн удирдлага болон хэрэглэгчдийг хүн ам, өрхийн дэлгэрэнгүй мэдээллээр хангах зорилготой болно.

Хүн амын тогтвортой өсөлтийн хангах гол үзүүлэлт бол хүн амын цэвэр өсөлт мөн.

Эдийн засгийн хөгжил нь хүн амын тоо, насны бүтэц, өсөлтийн түвшингээс шууд хамаарч байдаг. Тиймээс хүн амын өсөлт, насны бүтэц, байршил болон түүнд гарч буй өөрчлөлтүүдийг сүүлийн таван жилээр харуулж, харьцуулсан судалгааг хийхийг зорьлоо.

### Судалгааны агуулга:

Улсын нийгэм, эдийн засгийн хөгжил нь тухайн орны хүн ам зүйн бодлогоо хэрхэн боловсруулж, яаж хэрэгжүүлэхээс шууд шалтгаална. Тиймээс:

Хүн ам, өрх, нөхөн үржихүйн эрүүл мэндийн болон жендерийн асуудлаарх орон нутгийн түвшинд бодлого, хөтөлбөр боловсруулах, төлөвлөлт хийх, хэрэгжилтийг нь үнэлэхэд ашиглах үндэсний чадавхийг бэхжүүлэх зорилгоор орон нутгийн боловсруулагч нарт зориулж хүн ам, өрхийн сүүлийн 5 жилийн дүнд суурилан хүн ам, өрхийн үзүүлэлтүүдийг тооцох аргачлалын дагуу хүн ам зүйн үндсэн үзүүлэлтүүдийг тооцож үр дүнг гаргасан.

Судалгааг гаргахын тулд 2013-2017 оны суурин хүн амын жилийн эцсийн тайлан, хүн амын ердийн хөдөлгөөний тайлан, хүн амын шилжилт хөдөлгөөний тайлан, хүн амын үзүүлэлтийг тооцох аргачлал, түүнийг ашиглах гарын авлага, нийгмийн зарим үзүүлэлт мэдээг ашиглан судалгааг хийлээ.

Хүн амын нас, хүйсийн бүтцийн шинжилгээний хүрээнд хүн амын нас, хүйсийн суварга, хүйсийн харьцаа, хүн ам зүйн ачаалал, насжилтын индекс, өндөр настны индекс зэрэг үзүүлэлтүүдийг ашигладаг. Эдгээр үзүүлэлтүүдийн эцсийн зорилго нь тухайн улс, бүс, орон нутгийн хүн ам залуу/ хөгшин бүтэцтэй эсэх, мөн хүйсийн тэнцвэртэй байдал хангагдсан эсэхийг тодорхойлох явдал юм.

**ТӨРӨӨС ХҮН АМЫН ХӨГЖЛИЙН ТАЛААР БАРИМТЛАХ БОДЛОГО: /2016-2025 он/**

**Төрөөс хүн амын хөгжлийн талаар баримтлах бодлогын зорилго нь** хүн амын тогтвортой өсөлтийг хангах, иргэдийн урт удаан, эрүүл энх, бүтээлчээр амьдрах, хөгжих таатай орчныг бүрдүүлэх, хувь хүн болон гэр бүлийн амьдралын чанарыг дээшлүүлэхэд оршино.

3.2. Төрөөс хүн амын хөгжлийн талаар баримтлах бодлогыг хэрэгжүүлснээр хүрэх үр дүнгээс дурьдвал:

3.2.1. “Хүн амын тогтвортой өсөлтийг хангах таатай нөхцөлийг бүрдүүлэх” чиглэлийн хүрээнд хүн амын дундаж наслалтыг 74-т хүргэх, төрөлтийн түвшинг эргэн нөхөгдөх түвшинд буюу түүнээс дээш түвшинд байлгах замаар хүн амын тогтвортой өсөлтийг хангана;

3.2.2. “Хүн амын шилжилт хөдөлгөөнийг зохистой түвшинд байлгах” чиглэлийн хүрээнд орон нутагт хүн тогтвор суурьшилтай ажиллаж, амьдрах таатай орчин, нөхцөлийг бүрдүүлж, хөдөө рүү чиглэсэн шилжилт хөдөлгөөнийг урамшуулах замаар хөдөөгийн хүн амын нийт хүн амд эзлэх хувийг нэмэгдүүлж, хүн амын байршлын зохистой харьцааг хот, хөдөөд тэнцвэртэй болгоно;

3.2.3. “Гэр бүлийн амьдралын таатай орчныг бүрдүүлэх, амьдралын чанарыг сайжруулах” чиглэлийн хүрээнд иргэдэд гэр бүлийн боловсролыг хүүхэд наснаас олгох, гэр бүлийн тогтвортой харилцааг дэмжиж, амьжиргааны тогтвортой эх үүсвэртэй болгох арга хэмжээг авах замаар гэр бүлийг дэмжиж, нийгмийн дундаж давхаргыг нийт хүн амын 60 хувьд хүргэнэ;

3.2.4. “Хүн бүр боловсрол эзэмших, хөгжих боломжийг бүрдүүлэх” чиглэлийн хүрээнд хүн авьяас чадвараа хөгжүүлэн үр бүтээлтэй хөдөлмөрлөж, аз жаргалтай амьдрахад шаардагдах чанартай боловсрол, мэдлэг, чадварыг эзэмших, зөв төлөвших, насан туршдаа суралцах боломжийг бүрдүүлж, тэмүүлэлтэй, хариуцлагатай, бүтээлч, хөдөлмөрч, бусдыг хүндлэх хүмүүнлэг ёс зүйтэй, амьдралын зөв дадал, хэвшилтэй, үндэсний дэвшилтэт уламжлал, өв соёлоо дээдэлсэн монгол хүнийг төлөвшүүлнэ;

3.2.5. “Хүн амыг ажилтай, орлоготой байх нөхцөлийг бий болгох” чиглэлийн хүрээнд эдийн засгийн өсөлтийн өгөөжийг зохистой хуваарилж, төр, хувийн хэвшлийн түншлэлээр хөдөлмөр эрхлэлтийг нэмэгдүүлж, ажиллах хүчний нөөцийг төлөвлөлттэйгээр үр дүнтэй ашиглах замаар хүн амыг ажилтай, орлоготой болгож, ажилгүйдлийн түвшинг 4 хувьд, ядуурлын түвшинг нэг оронтой тоонд хүртэл бууруулна;

3.2.6 “Хүн амын эрүүл, идэвхтэй насжилтыг дэмжих” чиглэлийн хүрээнд нийгмийн хамгааллын тогтолцоог боловсронгуй болгож, эдийн засгийн идэвхтэй хүн амын нийгмийн даатгалд хамрагдах хувийг 95-д хүргэх бөгөөд ахмад настны нийгмийн баталгааг хангах, нийгмийн идэвхтэй гишүүн байх, боломж, нөхцөлийг бүрдүүлнэ.

## **НЭР ТОМЬЁОНЫ ТОВЧ ТАЙЛБАР, ТОДОРХОЙЛОЛТ:**

**Хүн амын бүртгэл:** Тухайн газар нутагт тодорхой цаг хугацааны дотор гарсан хүн ам зүйн үзэгдэл болон хүн амын тоог бүртгэж авах үйл явц болно.

**Хүн амын ердийн хөдөлгөөний статистик:** Хүн амын ердийн хөдөлгөөнтэй холбоотой бүх үзэгдэл, тухайлбал төрөлт, нас баралт, шилжин ирэгчид болон шилжин явагчдын тоо, гэрлэлт, гэр бүл салалтын тоо, тэдгээрийг үндэслэн тооцдог харьцуулсан үзүүлэлтүүдээс бүрдэнэ.

**Хүн ам зүйн шилжилт:** Хүн амын төрөлт болон нас баралтын өндөр түвшинээс нам түвшинд шилжиж буй динамик шилжилт юм.

**Хүн амын тоо:** Тодорхой хугацаанд, тухайн нутаг дэвсгэрт оршин суугаа хүн. Амын тоог илэрхийлнэ. Хүн амын тоог бэлэн болон суурин хүн амаар тооцдог.

**Суурин хүн ам:** Тухайн засаг захиргааны нэгжид 183 хоног буюу 6 сараас дээш хугацаагаар оршин сууж байгаа бүх хүнийг суурин хүн ам гэнэ. Мөн 6 сараас доош хугацаагаар түр эзгүй байгаа байнга оршин суудаг хүмүүсийг суурин хүн амын бүртгэлд оруулна.

**Бэлэн хүн ам:** Тооллого явуулж буй үед тухайн нутаг дэвсгэрт оршин сууж байгаа нийт хүн амыг (байнга болон түр хугацаагаар амьдарч байгаагаас үл хамаарч)хэлнэ. Бэлэн хүн амыг хүн ам, орон сууцны тооллогоор 10 жилд нэг удаа тодорхойлно.

**Хүн амын жилийн дундаж тоо:** Тайлант оны эхний болон эцсийн хүн амын тооны дунджаар илэрхийлэгдэнэ.

**Хүн амын ердийн цэвэр өсөлт, бууралт:** Тухайн жилийн хүн амын төрөлт, нас баралтын тооны зөрүүгээр илэрхийлэгдэнэ.

**Хүн амын нас хүйсийн бүтэц:** Насны бүтэц ньзалуужих, идэрших, хөгшрөх гэсэн 3 үндсэн хандлагад хуваагддаг. Залуужих хандлагатай хүн амын хувьд 35 ба түүнээс дээш бол тухайн хүн амыг насны бүтцийн хувьд залуу насны бүтэцтэй, харин хөгшин буюу 65 ба түүнээс дээш насны ахмадууд нийт хүн амын 12 ба түүнээс дээш хувийг бүрдүүлж байвал хөгшин насны бүтэцтэй гэж үздэг.

**Өрх:** Нэг орон байранд хамт амьдардаг, нэгдмэл төсөвтэй, хүнс, амьдралын наад захын бусад хэрэгцээгээ хамтран хангадаг нэг буюу хэсэг бүлэг хүмүүсийг өрх гэнэ. Өрхийн гишүүд нь хоорондоо ураг төрлийн болон гэр бүлийн хамааралтай эсвэл хамааралгүй байж болно.

**Нэг өрхөд ноогдох хүний тоо:** Нэгөрхөд ноогдох хүний тоог тодорхойлохдоо өрхөд тоологдсон хүний тоог өрхийн тоонд харьцуулна.

**Хүйсийн харьцаа:** Хүйсийн харьцаа гэсэн үзүүлэлт нь 100 эмэгтэйд ноогдох эрэгтэйчүүдийн тоог илэрхийлдэг.

**Хүн ам зүйн ачаалал:** Хөдөлмөрийн насны 100 хүнд ноогдох тэжээлгэгчийн тоог харуулдаг.

**Насны голч:** Хүн амыг нас бүтцийх нь хувьд яг голлон хувааж байгаа насыг насны голч гэнэ.

**Хүн амын нас-хүйсийн суварга:** Судалгаанд хүн амын нас, хүйсийн суваргаар нас, хүйсийн бүтцийг зураглан харуулдаг. Энэ нь зэрэгцүүлэхэд хялбар, хүйсийн ялгавраар төв абцисс тэнхлэгээс хамгийн залуугаас эхлэн насны өсөх дарааллаар, доороос дээш суварган хэлбэртэй байна. Нас, хүйсний бүлэг бүр 100 хувьтай тэнцүү байна.

**Өрх толгойлсон эмэгтэйчүүд:** Нөхөргүй, өрх толгойлон амьдарч байгаа эмэгтэйчүүдийг хүүхэдтэй эсэхийг харгалзахгүйгээр хамруулна.

**Хотын хүн амд:** Улаанбаатар хот, аймгийн төв, тосгонд оршин суугаа хүн амыг хамруулна.

**Хөдөөгийн хүн амд:** Сумын төв, хөдөө нутагт амьдарч байгаа хүн амыг хамруулна.

**Бүтэн ба хагас өнчин хүүхдэд:** Эцэг эх нь хоёулаа нас барсан хүүхдийг бүтэн өнчинд, эцэг, эх хоёрын аль нэг нь нас барсан хүүхдийг хагас өнчинд тооцно.

**Төрөх үеийн хүйсийн харьцаа:** Энэ нь төрсөн эрэгтэй хүүхдийн тоог төрсөн эмэгтэй хүүхдийн тоонд харьцуулсан харьцаа юм.

**Төрөлтийн ерөнхий коэффициент:** Энэ нь 1000 хүн ам тутамд ноогдох тухайн жилд төрсөн амьд хүүхдийн тоог илэрхийлдэг бөгөөд түүнийг тооцохдоо амьд төрсөн хүүхдийн тоог тухайн жилийн дундаж хүн амд харьцуулж 1000-аар үржүүлдэг.

**Төрөлтийн тусгай коэффициент:** Энэ нь нөхөн үржихүйн нас(15-49)-ны 1000 эмэгтэйчүүдэд ноогдох амьд төрөлтийн тоог илэрхийлдэг үзүүлэлт юм.

**Төрөлтийн нийлбэр коэффициент:** Энэ нь нэг эмэгтэй нөхөн үржихүйн нас (15-49)-ныхаа туршид төрүүлэх нийт хүүхдийн тоо.

**Насны бүлэг дэх төрөлтийн коэффициент:** Тухайн насны бүлгийн эмэгтэйчүүдийн амьд төрүүлсэн хүүхдийн тоог мөн насны бүлгийн эмэгтэйчүүдэд харьцуулсан харьцаа

**Нас баралтын хүйсийн харьцаа:** Энэ нь нас барсан эрэгтэй хүний тоог нас барсан эмэгтэй хүний тоонд харьцуулсан харьцаа юм.

**Нас баралтын ерөнхий коэффициент:** Энэ нь 1000 хүн ам тутамд ноогдох тухайн жилд нас барсан хүний тоог илэрхийлдэг бөгөөд түүнийг тооцохдоо нас барсан хүний тоог тухайн жилийн дундаж хүн амд харьцуулж 1000-аар үржүүлдэг.

**Гэрлэлт:** Тухайн нутаг дэвсгэрийн засаг захиргааны нэгжид гэр бүл болсноо бүртгүүлсэн хүмүүсийг гэрлэсэнд тооцно.

**Гэрлэлтийн ерөнхий коэффициент:** Иргэний гэр бүлийн байгууллагад тухайн жилд бүртгүүлсэн гэр бүлийн тоог тухайн жилийн дундаж хүн амд харьцуулсан харьцааг илэрхийлсэн үзүүлэлт.

**Хүүхэдтэй гэр бүлгүй хүн ам:** Гэр бүлгүй, 16 хүртэл насны хүүхэдтэй эрэгтэй болон эмэгтэй хүнийг эцэг, эх, хамаатан садангийн хэнтэй амьдарч байгааг харгалзахгүйгээр хамруулж тооцно.

**Хөгжлийн бэрхшээлтэй хүний тоо:** Хөгжлийн бэрхшээлтэй хүнийг нийгмийн хамгааллын тухай хуулийн 3-р зүйлд: зааснаар Бие бялдар оюун ухааны чадавхи нь удамшлын болон удамшлын бус шалтгаан, төрөлхийн гажиг, өөрчлөлт, өвчин тарилгын дараах хүндрэл, осол гэмтлийн улмаас алдагдаж, хэвийн нөхцөлд хөдөлмөрлөх чадваргүй болсон, хараа, сонсгол, хэл ярианы болон бие эрхтэний тахир дутуу, оюун санааны хомсдол, сэтгэгцийн өөрчлөлттэй болох нь тогтоогдсон Монгол Улсын иргэн, Монгол улсад хууль ёсоор байнга оршин суугаа гадаадын иргэн, харъяалалгүй хүнийг тахир дутуу хүн гэж тодорхойлсон бөгөөд хөдөлмөр магадлах комиссоор тахир дутуу болох нь тогтоогдсон хүнийг авч бүртгэнэ.

**Дотоод шилжих хөдөлгөөн:** Тухайн улс, орны хилийн хүрээн доторх засаг захиргааны нэгж хоорондох, түүнчлэн байршлын хувьд (хот, хөдөө) явагдах хүн амын суурьшлын өөрчлөлтөөр тодорхойлогдоно.

**Дотоод шилжин ирэлтийн коэффициент:** Улс орны хилийн хүрээнд тухайн жилийн 1000 хүн ам тутамд ногдох шилжин ирсэн хүн амын тоог илэрхийлнэ.

**Дотоод шилжин явалтын коэффициент:** Тухайн жилийн 1000 хүн ам тутамд ногдох шилжин явсан хүн амын тоог илэрхийлнэ.

**Дотоод шилжих хөдөлгөөний цэвэр коэффициент:** Шилжин ирсэн, шилжин явсан хүн амын тооны зөрүүг жилийн дундаж хүн амд харьцуулж тодорхойлогдоно.

#### **Эдийн засгийн бүс:**

Баруун бүс- Баян-өлгий, Говь-Алтай, Ховд, Увс, Завхан

Хангайн бүс- Баянхонгор, Булган, Архангай, Өвөрхангай, Орхон, Хөвсгөл

Төвийн бүс- Говьсүмбэр, Дорноговь, Дундговь, Өмнөговь, Сэлэнгэ, Төв, Дархан-Уул

Зүүн бүс- Хэнтий, Дорнод, Сүхбаатар

Улаанбаатар бүс-Улаанбаатар хот

#### **Хүн амын жилийн дундаж тоо:**

Тооцох арга зүй: Тухайн оны эхний болон эцсийн хүн амын тооны нийлбэрийг 2-т хувааж тооцно.

$$XA_{(дун)} = \frac{XA_{(ж.эх)} + XA_{(ж.эц)}}{2}$$

$XA_{(дун)}$  - Хүн амын жилийн дундаж тоо

$XA_{(ж.эх)}$  - Жилийн эхний хүн амын тоо

$XA_{(ж.эц)}$  - Жилийн эцсийн хүн амын тоо

Улсын хэмжээнд нэг хүнд ноогдох үзүүлэлтийг тооцохдоо хүн амын жилийн дундаж тоог ашиглана. Хүн амын жилийн дундаж тоог ҮСХ-оос мэдээлснээр тооцож авна. Олон жилийн динамик тооцоо хийхэд хүн амын жилийн дундаж тоог ашиглана.

#### Хүн амын жилийн дундаж өсөлтийн хувь:

**Тооцох арга зүй:** Тайлант оны хүн амын тооноос суурь болгон авсан хүн амын тоог хасч, дээрх 2 оны хоорондох хугацаа болон суурь оны үржвэрт харьцуулж, 100-гаар үржүүлнэ.

$$ЖДӨХ = \frac{XA_{(m)} - XA_{(c)}}{X * XA_{(c)}} * 100$$

$ЖДӨХ$  - Хүн амын жилийн дундаж өсөлтийн хувь

$XA_{(m)}$  - Тайлант оны хүн амын тоо

$XA_{(c)}$  - Суурь оны хүн амын тоо

$X$  - Суурь болон тайлант оны хоорондох хугацаа

#### Хүн амын ердийн цэвэр өсөлт:

**Тооцох арга зүй:** Тухайн онд төрсөн нийт хүүхдийн тооноос нас барсан нийт хүний тоог хасч тооцно. Төрөлт, нас баралтын тооноос шалтгаалж, энэ үзүүлэлт нь эерэг, сөрөг аль ч байж болно.

$$ЕЦӨ_{(ХА)} = ТТ - НБТ$$

$ЕЦӨ_{(ХА)}$  - Хүн амын ердийн цэвэр өсөлт

$ТТ$  - Төрсөн нийт хүүхдийн тоо

$НБТ$  - Нас барсан нийт хүний тоо

#### Хүн амын ердийн цэвэр өсөлт/бууралтын коэффициент:

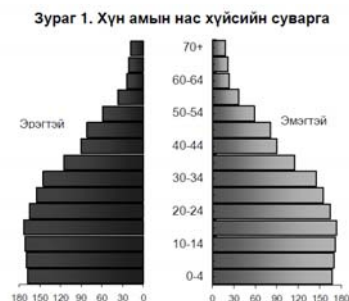
**Тооцох арга зүй:** Тухайн онд төрсөн нийт хүүхдийн тооноос нас барсан нийт хүний тоог хасч, хүн амын жилийн дундаж тоонд харьцуулж, 1000-аар үржүүлнэ. Төрөлт, нас баралтын тооноос шалтгаалж энэ үзүүлэлт эерэг, сөрөг аль нь ч байж болно.

$$ЕЦӨК_{(ХА)} = \frac{ТТ - НБТ}{ХА_{(дун)}} * 1000$$

$ЕЦӨК_{(ХА)}$  - Хүн амын өрдийн цэвэр өсөлт /бууралтын коэффициент  
 $ТТ$  - Төрсөн нийт хүүхдийн тоо  
 $НБТ$  - Нас барсан нийт хүний тоо  
 $ХА_{(дун)}$  - Хүн амын жилийн дундаж тоо

#### Хүн амын нас хүйсийн харьцаа:

**Тооцох арга зүй:** Суваргын баруун, зүүн талд хүйсээр ялган, насны бүтцийн хувьд хамгийн залуугаас эхлэн өсөх дарааллаар дээш суварган хэлбэртэй байна. Хүн амын нас хүйсийн суваргыг зурахдаа хүн амын бодит тоо болон нийт хүн амд эзлэх хувийн жингээр зурна. Хувийн жингээр зурахдаа нийт хүн амыг 100 хувь гэж үзнэ.



#### Хүн амын хүйсийн харьцаа:

**Тооцох арга зүй:** Тухайн оны эрэгтэй хүн амын нийт тоог эмэгтэй хүний нийт тоонд харьцуулж 100-гаар үржүүлнэ.

$$ХХ = \frac{ХА_{(эр)}}{ХА_{(эм)}} * 100$$

$ХХ$  - Хүйсийн харьцаа  
 $ХА_{(эр)}$  - Эрэгтэй хүн амын нийт тоо  
 $ХА_{(эм)}$  - Эмэгтэй хүн амын нийт тоо

#### Хүн ам зүйн ачаалал:

**Тооцох арга зүй:** Хүүхэд буюу 0-14 нас, хөгшид буюу 65 ба түүнээс дээш настай хүн амын тооны нийлбэрийг хөдөлмөрийн насны хүн ам буюу 15-64 насны хүн амын тоонд харьцуулж, 100-гаар үржүүлж тооцно. Монгол улсын хөдөлмөрийн тухай хуулинд хөдөлмөрийн насны хүн амын насыг тодорхойлохдоо эмэгтэй 15-55, эрэгтэй нь 15-60 гэж заасан байдаг.

$$ХАЗА = \frac{ХА_{(0-14)} + ХА_{(65+)}}{ХА_{(15-64)}} * 100$$

*ХАЗА - Хүн ам зүйн ачаалал*

*ХА<sub>(0-14)</sub> - 0-14 насны хүн амын тоо*

*ХА<sub>(65+)</sub> - 65 ба түүнээс дээш насны хүн амын тоо*

*ХА<sub>(15-64)</sub> - 15-64 насны хүн амын тоо*

**Хүн амын нягтрал:**

**Тооцох арга зүй:** Тухайн оны суурин хүн амын тоог нутаг дэвсгэрийн талбайн хэмжээнд харьцуулж тодорхойлно.

$$ХА_{(НЯГ.)} = \frac{ХА_{(C)}}{НДХ}$$

*ХА<sub>(НЯГ.)</sub> – Хүн амын нягтрал*

*ХА<sub>(C)</sub> - Суурин хүн амын тоо*

*НДХ - Нийт нутаг дэвсгэрийн хэмжээ*



## НЭГДҮГЭЭР БҮЛЭГ ХҮН АМ ЗҮЙН БАЙДАЛ



## 1.1. Хүн амын тооны өсөлт, өөрчлөлт

Сүхбаатар аймгийн суурин хүн ам 2018 оны 1-р сарын 1-ний байдлаар 61.3 мянган хүн болж, өнгөрсөн оноос 1.3 мянган хүн буюу 2.2 хувиар өссөн, мөн 2013 оныхоос 4.9 мянган хүн буюу 8.8 хувиар, 2014 оныхоос 3.9 мянган хүн буюу 6.8 хувиар, 2015 оныхоос 2.5 мянган хүн буюу 4.3 хувиар тус тус өссөн. Хэдийгээр хүн амын тооны хувьд ингэж өссөн хэдийч өсөлтийн хурд төдийлөн тогтвортой байж чадахгүй байна.

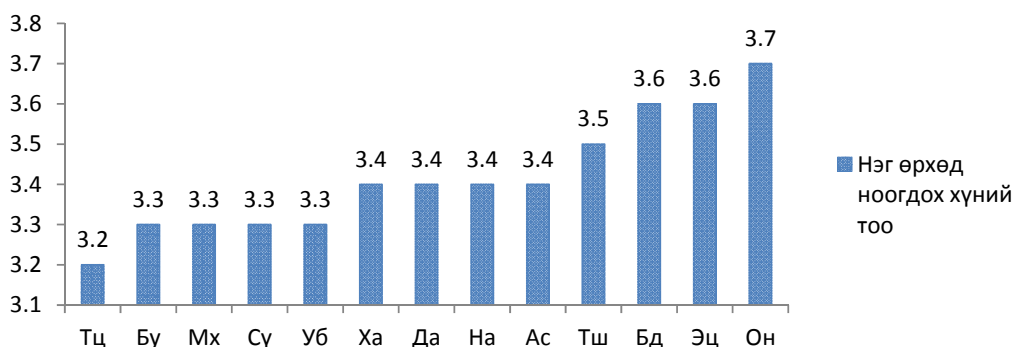
Манай аймгийн хувьд 2011 оноос хүн амын өсөлтийн хурд харьцангуй тогтвортой өсөх хандлагатай байсан ч, 2016 онд 2.1 болсон нь 2015 оноос 0.3 пунктээр буурч, 2017 онд 2.2 болсон нь өмнөх оноос 0.1 пунктээр өссөн байна. (Зураг 1.2) графикаас харж болно.

2017 оны жилийн эцсийн байдлаар 61323 хүн оршин сууж байгаа нь Монгол улсын хүн амын 1.9 хувь, Зүүн бүсийн хүн амын 28.3 хувийг эзэлж байна. Аймагт дунджаар нэг өрхөд 3.4 хүн амьдарч байна.

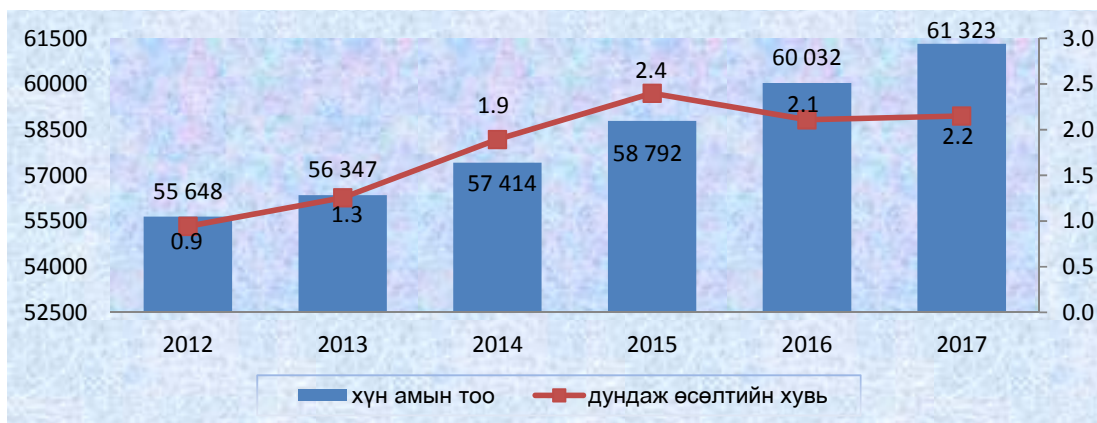
## ХҮСНЭГТ 1.1. ХҮН АМ, ӨРХИЙН ТОО, СУМААР

Сум	2013		2014		2015		2016		2017	
	Суурин хүн ам	Өрхийн тоо	Суурин хүн ам	Өрхийн тоо	Суурин хүн ам	Өрхийн тоо	Суурин хүн ам	Өрхийн тоо	Суурин хүн ам	Өрхийн тоо
Ас	1 734	478	1 728	481	1 712	495	1 741	509	1 808	533
Бд	4 597	1 264	4 747	1 303	4 801	1 331	4 891	1 371	4 958	1 393
Да	2 852	828	2 897	844	2 994	871	3 024	888	3 056	912
Мх	4 295	1 284	4 366	1 291	4 517	1 323	4 551	1 361	4 746	1 433
На	1 537	438	1 534	438	1 552	458	1 595	468	1 618	480
Он	3 650	1 002	3 647	991	3 786	1 021	3 757	1 012	3 779	1 024
Сү	3 145	919	3 134	916	3 188	938	3 167	940	3 253	978
Тш	3 074	894	3 151	910	3 251	930	3 302	946	3 315	960
Тц	2 342	724	2 360	720	2 398	735	2 468	755	2 468	764
Уб	2 772	801	2 817	816	2 854	832	2 876	847	2 894	864
Ха	1 595	459	1 597	465	1 598	466	1 666	490	1 700	504
Эц	6 526	1 760	6 549	1 777	6 476	1 821	6 618	1 830	6 677	1 874
Бу	18 228	5 562	18 887	5 727	19 665	6 030	20 376	6 144	21 051	6 286
Дүн	56 347	16 413	57 414	16 679	58 792	17 251	60 032	17 561	61 323	18 005

ЗУРАГ 1.1. НЭГ ӨРХӨД НООГДОХ ХҮНИЙ ТОО, СУМААР, 2017 ОН



ЗУРАГ 1.2. ХҮН АМЫН ТОО, ЖИЛИЙН ДУНДАЖ ӨСӨЛТИЙН ХУВЬ



Хүн амын өсөлтийг тооцдог математик аргуудаас хамгийн энгийн аргуудын нэг арифметик загварыг ашиглан сүүлийн 8 жилд Сүхбаатар аймгийн хүн ам жилд дунджаар хэдэн хувь өссөн, буурсан тооцоог хийж үзье.

Арифметик загвараар хүн амын жилийн дундаж өсөлтийн хурдыг тооцоход дараах томъёог ашиглана. Үүнд:

$$r = \frac{p_t - p_o}{p_o * n} * 100$$

Энд:  $P_t$  – Хугацааны эцэс дэх дундаж хүн амын тоо

$P_o$  – Хугацааны эхэн дэх дундаж хүн амын тоо

$n$ - Тооцоо хийж буй хугацааны интервал

$r$ - Жилийн дундаж өсөлтийн хурд

Сүхбаатар аймгийн дундаж хүн амын тоо 2010 онд 54607.5 байснаа 2017 онд 60677.5 болж, 2010-2017 оны хоорондох 8 жилийн хугацаанд хүн ам нь жил

тутам дунджаар хэдэн хувиар өссөнийг арифметик загвар ашиглан дараах байдлаар тооцоход:

$$r(2010-2017) = \frac{60677.5 - 54607.5}{54607.5 * (2017 - 2010)} * 100 = 1.6$$

Хүн амын тооны өөрчлөлт арифметик хандлагаар явагдсан гэж үзвэл, 2010 оноос 2017 онуудад жил тутам дунджаар 1.6 хувиар өссөн байна.

**Бүрэлдэхүүний аргаар хүн амын өсөлт тооцох**-доо хүн ам зүйн тэнцлийн томъёог ашиглана. Энэхүү томъёо нь хүн амын тоо хэмжээнд өөрчлөлт оруулдаг гурван үндсэн үзэгдэл болох төрөлт, нас баралт, шилжих хөдөлгөөний тоон мэдээлэлд үндэслэн хоёр хугацааны хоорондох хүн амын өсөлт, өөрчлөлтийг тооцох арга юм. Хүн амын тэнцлийн томъёо нь:

$$P_t - P_o = (B - D) + (In - Out)$$

Энд,  $P_t$  – Хугацааны эцэс дэх хүн амын тоо

$P_o$  – Хугацааны эхэн дэх хүн амын тоо

$B$  – Хугацааны эхнээс эцэс хүртлэхний төрсөн хүүхдийн тоо

$D$  – Хугацааны эхнээс эцэс хүртлэх нас баралтын тоо

$In$  – Хугацааны эхнээс эцэс хүртлэхний шилжин ирэлтийн тоо

$Out$  – Хугацааны эхнээс эцэс хүртлэхний шилжин явалтын тоо

Томъёог бага зэрэг хувиргаж бичвэл:

**Хүн амын өсөлт = ердийн цэвэр өсөлт + механик цэвэр өсөлт**

Хүн амын тэнцлийн томъёогоор тооцсон оны эцсийн хүн амын тоо мэдээлэл нь хүн ам, орон сууцны завсрын тооллогын үр дүнгээр зарлагдсан дүнгээс зөрүүтэй байгаа нь төрөлт, нас баралт, шилжих хөдөлгөөний мэдээллүүдийн аль нэг нь эсвэл мэдээлэл буруу бүртгэлтэй байдагтай холбоотой тайлбарлагдана.

Бүрэлдэхүүний аргаар тооцсон хүн амын өсөлтийн мэдээллийг ашиглан хүн амын өсөлтийг хувь, түвшингээр тооцож болно. Ингэхдээ, хүн амын тэнцлийн томъёоны үзүүлэлтүүдийг жилийн дундаж хүн амын тоонд харьцуулна. Томъёог дараах байдлаар илэрхийлж болно. Үүнд:

**Бүрэлдэхүүний аргаар хүн амын өсөлтийн түвшинг тооцох:**

$$\frac{P_t - P_o}{\bar{P}} * k = \frac{B - D}{\bar{P}} * k + \frac{In - Out}{\bar{P}}$$

Хүн амын                      Ердийн цэвэр                      Механик цэвэр  
 өсөлтийн түвшин=өсөлтийн түвшин + өсөлтийн түвшин

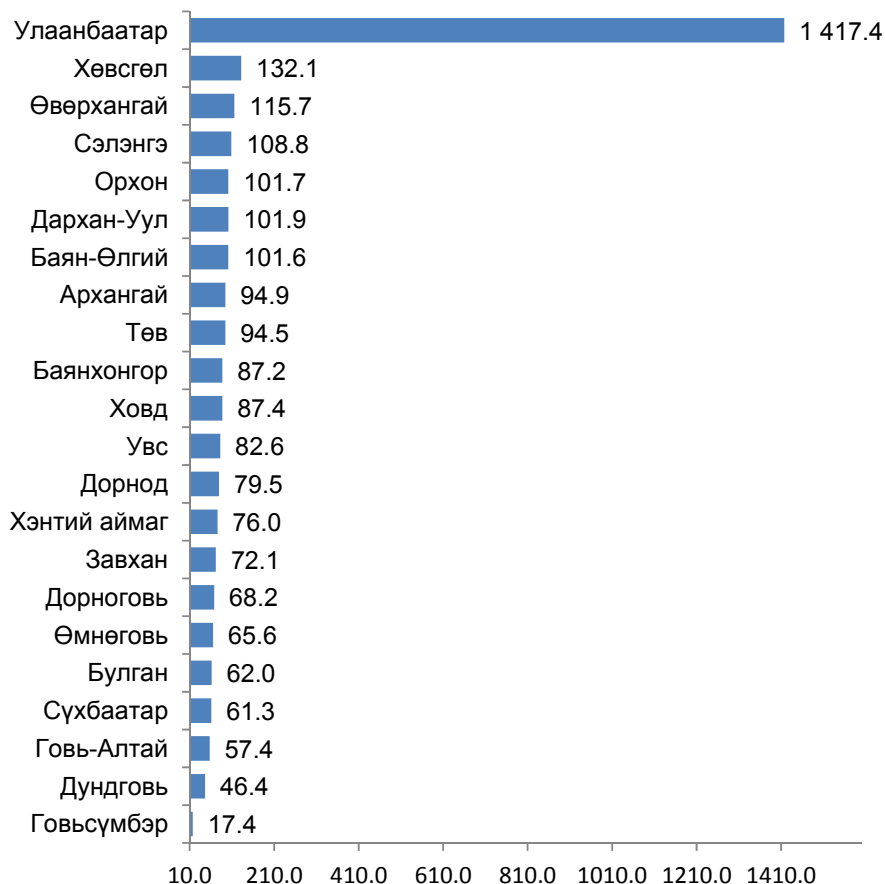
Дээрх томъёог ашиглан Сүхбаатар аймгийн хүн амын 2017 оны эхнээс оны эцэс хүртэл хугацааны өсөлтийн түвшинг тооцож үзэхэд:

$$\frac{61323 - 60032}{60677.5} * 100 = \frac{1466 - 321}{60677.5} * 100 + \frac{779 - 626}{60677.5} * 100$$

$$2.2\% = 1.9\% + 0.3\%$$

Сүхбаатар аймгийн хүн ам 2017 оны эхнээс эцэс гэхэд 2.2хувиар өсөхөд 1.9 хувь нь ердийн цэвэр өсөлт, 0.3 хувь нь механик өсөлтөөр бий болжээ.

ЗУРАГ 1.3. ХҮН АМЫН ТОО, аймгаар, 2017 он



Аймгуудын хүн амын тооны графикаас харахад манай аймаг хүн амын тоогоор 18-т жагсаж байна. Аймгийн хүн ам 61.3 мянгад хүрсэн нь зүүн бүс дотроо хамгийн баг нь буюу 28.3 хувийг эзэлж, хүн ам ойролцоо аймагтай харьцуулахад

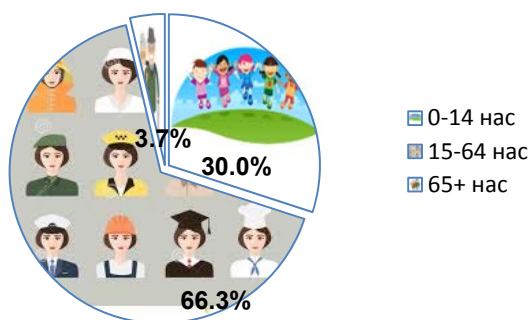
Өмнөговь аймгаас 4.3 мянган хүн буюу 6.6 %, Булган аймгаас 704 хүн буюу 1.1 %-аар тус тус бага, харин Дундговь аймгаас 14.9 мянган хүн буюу 32.2 %, Говь-алтай аймгаас 3.9 мянган хүн буюу 6.8 %-аар илүү хүн амтай болсон байна.

ХҮСНЭГТ 1.2. ХҮН АМЫН ТОО, насны бүлгээр

Насны ангилал	2013	2014	2015	2016	2017
0-14	15 977	16 406	17 428	17 786	18 412
15-64	38 376	38 983	39 303	40 123	40 640
65+	1 994	2 025	2 061	2 123	2 271
Дүн	56 347	57 414	58 792	60 032	61 323

Хүн амын тоог насны бүлгээр авч үзэхэд 0-14 насны хүн 18.4 мянга, 15-64 насны хүн ам 40.6 мянга, 65-аас дээш насны хүн 2.3 мянгад хүрсэн нь өнгөрсөн оноос 0-14 насны хүн 626 буюу 3.5 хувь, 15-64 насны хүн 517 буюу 1.3 хувь, 65-аас дээш насны хүн 148 буюу 6.9 хувиар тус тус өссөн. 0-14 насны хүүхэд 2017 онд 18.4 мянгад хүрсэн нь 2013 оныхоос 2.4 мянган хүн буюу 15.2 хувь, 2014 оныхоос 2.0 мянган хүн буюу 12.2 хувь, 2015 оныхоос 984 хүн буюу 5.6 хувиар тус бүр өссөн нь жилээс жилд төрөлт аажмаар өсч, хүн амын цэвэр өсөлт нэмэгдсэнтэй холбоотой.

ЗУРАГ 1.4. ХҮН АМЫН ТОО, насны бүлгээр



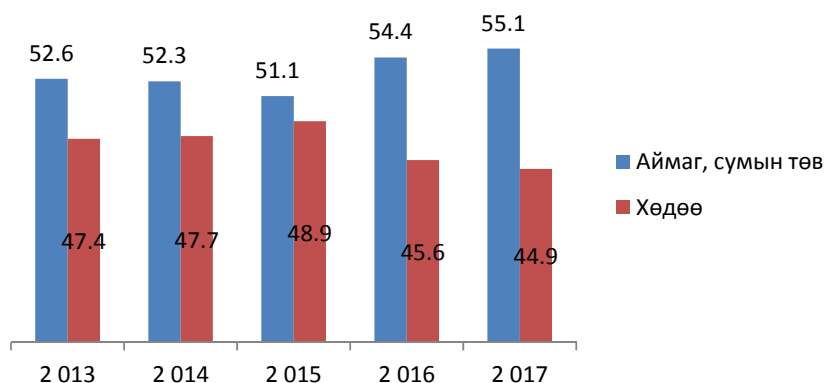
Нийт хүн амын 55.1 хувь буюу 33.8 мянган хүн аймаг, сумын төвд амьдарч байна. Энэ нь 2013 оноос 4.2 мянган хүн буюу 14.2%, 2014 оноос 3.8 мянган хүн буюу 12.5%, 2015 оноос 3.8 мянган хүн буюу 12.6%, өнгөрсөн оноос 1.2 мянган хүн буюу 3.6 хувиар тус тус өссөн.

## ХҮСНЭГТ 1.3. ХҮН АМЫН ТОО, байршил, сумаар

Сум	2013		2014		2015		2016		2017	
	Аймаг, сумын төв	Хөдөө	Аймаг, сумын төв	Хөдөө	Аймаг, сумын төв	Хөдөө	Аймаг, сумын төв	Хөдөө	Аймаг, сумын төв	Хөдөө
Ас	635	1 099	620	1 108	538	1 174	573	1 168	789	1 019
Бд	1 199	3 398	1 233	3 514	1 513	3 288	1 576	3 315	1 529	3 429
Да	1 268	1 584	1 292	1 605	1 758	1 236	1 300	1 724	1 340	1 716
Мх	1 422	2 873	1 449	2 917	1 210	3 307	2 156	2 395	2 569	2 177
На	396	1 141	400	1 134	419	1 133	717	878	691	927
Он	1 772	1 878	1 699	1 948	1 265	2 521	1 786	1 971	1 767	2 012
Сү	1 075	2 070	1 066	2 068	693	2 495	1 053	2 114	1 129	2 124
Тш	612	2 462	618	2 533	723	2 528	648	2 654	641	2 674
Тц	1 184	1 158	1 118	1 242	992	1 406	1 013	1 455	1 004	1 464
Уб	1 032	1 740	907	1 910	752	2 102	905	1 971	917	1 977
Ха	619	976	628	969	625	973	590	1 076	544	1 156
Эц	2 938	3 588	2 957	3 592	2 874	3 602	2 940	3 678	2 701	3 976
Бу	15 466	2 762	16 064	2 823	16 668	2 997	17 396	2 980	18 196	2 855
Дүн	29 618	26 729	30 051	27 363	30 030	28 762	32 653	27 379	33 817	27 506

Аймгийн суурин хүн ам Баяндэлгэр, Мөнххаан, Онгон, Эрдэнэцагаан сумдад нийт хүн амын 6.2-10.9 хувь нь оршин сууж байгаа бол аймгийн төвийн сум буюу Баруун-Урт суманд 34.3 хувь нь суурьшин амьдарч байна. Баруун-Урт суманд оршин суугаа хүн өмнөх оноос 0.4 пунктээр өссөн. Нийт хүн амын 55.1 хувь нь аймаг, сумын төвд амьдарч байгаа нь өмнөх оноос 3.6 хувиар буюу 0.7 пунктээр нэмэгдсэн байна. Сүүлийн жилүүдийн хүн амын тооноос харахад аймаг, сумын төвд амьдарч байгаа хүн жилээс жилд бага зэрэг өссөн нь дээрх хүснэгтээс харагдаж байна.

ЗУРАГ 1.5. ХҮН АМ, БАЙРШЛААР, 2013-2017 он



2000-2017 оны хүн амын динамикаас харахад 2000-2006 он хүртэл хүн ам буурч, 2007 оноос аажим, аажимаар өссөн.

#### ХҮСНЭГТ1.4. ӨРХИЙН ТОО, БАЙРШЛААР, СУМААР, НЭГ ӨРХӨД НООГДОХ ХҮНИЙ ТОО

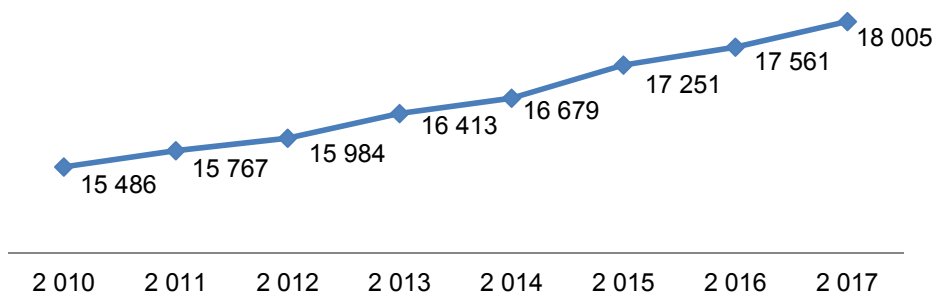
Сум	2013		2014		2015		2016		2017		Нэг өрхөд ноогдох хүний тоо
	Аймаг, сумын төв	Хөдөө	Аймаг, сумын төв	Хөдөө	Аймаг, сумын төв	Хөдөө	Аймаг, сумын төв	Хөдөө	Аймаг, сумын төв	Хөдөө	
Ас	187	291	183	298	171	324	184	325	219	314	3.4
Бд	349	915	356	947	436	895	447	924	448	945	3.6
Да	382	446	390	454	521	350	404	484	398	514	3.4
Мх	434	850	433	858	357	966	547	814	686	747	3.3
На	117	321	124	314	134	324	204	264	225	255	3.4
Он	491	511	491	500	369	652	509	503	504	520	3.7
Сү	298	621	297	619	206	732	314	626	354	624	3.3
Тш	183	711	176	734	203	727	183	763	187	773	3.5
Тц	378	346	356	364	319	416	323	432	323	441	3.2
Уб	313	488	280	536	235	597	287	560	291	573	3.3
Ха	184	275	189	276	189	277	161	329	166	338	3.4
Эц	813	947	823	954	838	983	832	998	743	1 131	3.6
Бу	4 745	817	4 883	844	5 130	900	5 187	957	5 294	992	3.3
Дүн	8 874	7 539	8 981	7 698	9 108	8 143	9 582	7 979	9 838	8 167	3.4

Сүхбаатар аймаг 2017 онд нийт өрх 18.0 мянга болж 2013 оноос 1.6 мянга буюу 9.7 хувь, 2014 оноос 1.3 мянга буюу 7.9 хувь, 2015 оноос 754 буюу 4.4 хувь, 2016 оноос 444 буюу 2.5 хувиар тус тус өссөн байна. 2017 оны нийт өрхийн 54.6 хувь нь аймаг, сумын төвийн өрх, 45.4 хувь нь хөдөөгийн өрх эзэлж байна.

Хөдөө суурьшин мал маллан амьдардаг өрхийн тоо 7.6 мянга болж урьд оноос 5.1 хувиар өссөн ч, жилийн 4-н улиралд малаа малладаг малчдын тоо 2017 онд 14.8 мянга болсон нь өнгөрсөн оноос 60 хүн буюу 0.4 хувиар буурсан.

Аймгийн дунджаар нэг өрхийн хүн ам 3.4 байгаа бөгөөд Мөнххаан, Сүхбаатар, Уулбаян, Түмэнцогт, Баруун-Урт зэрэг сумдад аймгийн дунджаас цөөн буюу 3.2-3.3 хүн, бусад 8 суманд аймгийн дундаж, дунджаас дээгүүр буюу 3.4-3.7 хүнтэй байгаа юм.

ЗУРАГ1.6. ӨРХИЙН ТОО, жил бүрийн эцсийн байдлаар



Сүхбаатар аймагт нэг 1 км<sup>2</sup> нутаг дэвсгэрт 0.75 хүн ногдож байна. Асгат, Сүхбаатар сум нь бусдаас цөөн буюу 0.25 хүн ногдож байхад аймгийн төв Баруун-Урт суманд хамгийн олон буюу 386 хүн, Түмэнцогт суманд 1.16 хүн, бусад сумдад 0.39-0.76 хүн ногдож байна.

ХҮСНЭГТ 1.5. ХҮН АМЫН НЯГТРАЛ, сумаар

Сум	Нутаг дэвсгэр, км <sup>2</sup> , 2017	Хүн амын нягтрал (1км <sup>2</sup> нутаг дэвсгэрт ногдох хүн ам)					2017 % 2016
		2013	2014	2015	2016	2017	
Ас	7 198	0.24	0.24	0.24	0.24	0.25	104.7
Бд	7 882	0.58	0.60	0.61	0.62	0.63	101.5
Да	4 814	0.59	0.60	0.62	0.63	0.63	100.8
Мх	7 415	0.58	0.59	0.61	0.61	0.64	104.9
На	3 523	0.44	0.44	0.44	0.45	0.46	102.1
Он	6 468	0.56	0.56	0.59	0.58	0.58	100.7
Сү	12 762	0.25	0.25	0.25	0.25	0.25	102.0
Тш	4 356	0.71	0.72	0.75	0.76	0.76	100.1
Тц	2 135	1.10	1.11	1.12	1.16	1.16	99.7
Уб	4 945	0.56	0.57	0.58	0.58	0.59	100.9
Ха	3 787	0.42	0.42	0.42	0.44	0.45	102.0
Эц	16 948	0.39	0.39	0.38	0.39	0.39	101.0
Бу	54. 5	334.46	346.55	360.83	373.90	386.26	103.3
Дүн	82 287	0.68	0.70	0.71	0.73	0.75	102.1

**ХҮСНЭГТ 1.6. ХҮН АМЫН ТОО, ХҮН АМ ЗҮЙН ЗАРИМ ҮЗҮҮЛЭЛТҮҮД,  
сумаар, 2017 он**

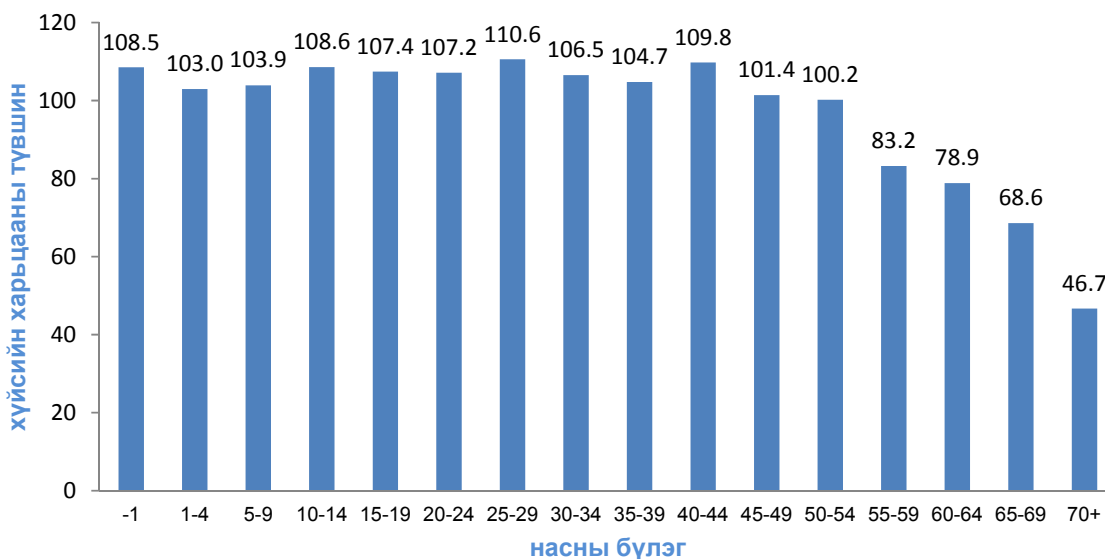
Сум	Байнга хүн ам	Үүнээс:		Хүйсийн харьцаа	Хүн ам зүйн ачаалал	Дүнд эзлэх хувь	
		Эрэгтэй	Эмэгтэй			Эрэгтэй	Эмэгтэй
Ас	1 808	932	876	106.4	46.2	51.5	48.5
Бд	4 958	2 482	2 476	100.2	50.5	50.1	49.9
Да	3 056	1 528	1 528	100.0	45.5	50.0	50.0
Мх	4 746	2 418	2 328	103.9	51.7	50.9	49.1
На	1 618	827	791	104.6	43.1	51.1	48.9
Он	3 779	1 922	1 857	103.5	49.2	50.9	49.1
Сү	3 253	1 701	1 552	109.6	47.3	52.3	47.7
Тш	3 315	1 717	1 598	107.4	50.9	51.8	48.2
Тц	2 468	1 237	1 231	100.5	47.3	50.1	49.9
Уб	2 894	1 502	1 392	107.9	45.9	51.9	48.1
Ха	1 700	869	831	104.6	44.8	51.1	48.9
Эц	6 677	3 434	3 243	105.9	49.8	51.4	48.6
Бу	21 051	10 337	10 714	96.5	55.7	49.1	50.9
Дүн	61 323	30 906	30 417	101.6	50.9	50.4	49.6

Нийт хүн амын 50.4 хувь нь эрэгтэйчүүд, 49.6 хувь нь эмэгтэйчүүд байна. Үзүүлэлтүүд ойролцоогоор хувийн жингээр эрэгтэй, эмэгтэйчүүд 50 хувьд байгаа учир хүйсийн харьцаа ерөнхийдөө тэнцвэртэй, гэхдээ эрэгтэй хүн ам эмэгтэйгээсээ бага зэрэг илүү байна.

100 эмэгтэй тутамд ногдож буй эрэгтэйчүүдийн тоогоор илэрхийлэгддэг хүйсийн харьцаа нь сүүлийн жилүүдэд өсч байгаа нь эрэгтэйчүүдийн эзлэх хувийн жин өсөх хандлагатай байгааг харуулж байгаа юм.

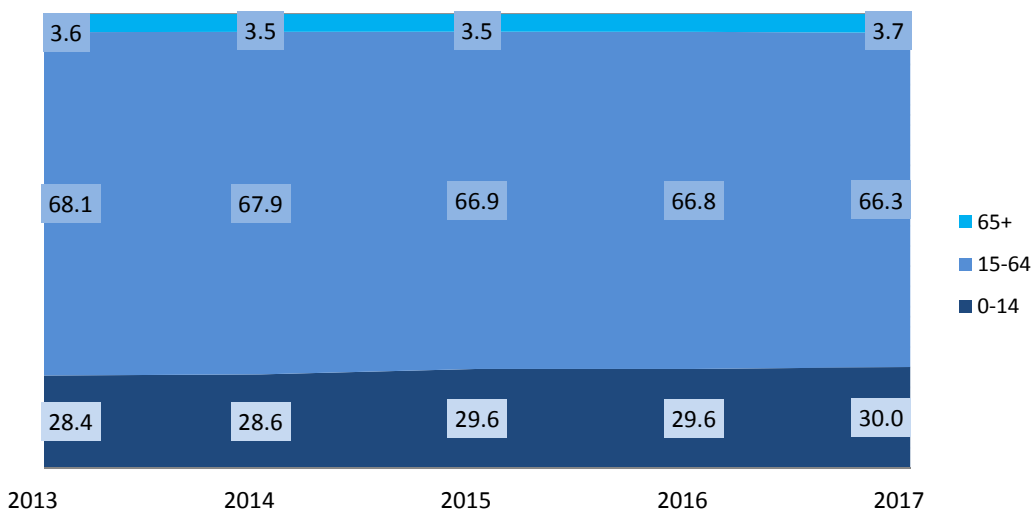
Сумдын хүн амын хүйсийн харьцаа нь Баруун-Урт сумдад 100 эмэгтэйд 96.5 эрэгтэй ногдож байгаа бол бусад сумдад 100.0-109.6 эрэгтэй ноогдож байна. Аймгийн хэмжээнд 2017 онд хүйсийн харьцаа буюу 100 эмэгтэйд ногдох эрэгтэйчүүдийн тоо 101.6 байна. Энэ нь өнгөрсөн оны мөн үеэс 0.1 пунктээр буурсан.

ЗУРАГ 1.7. ХҮН АМЫН ХҮЙСИЙН ХАРЬЦАА, насны бүлгээр, 2017 ОН



Зураг 1.7-аас харахад 2017 оны байдлаар Сүхбаатар аймгийн хүн амын төрөх үеийн хүйсийн харьцаа 100.8 байна гэдэг нь 100 эмэгтэй хүүхэд төрж байхад тэдний цаана төрсөн эрэгтэйчүүдийн тоо бага зэргийн илүү байна. Хүйсийн харьцаа 15-50 нас хүртэл 100.2-110.6 түвшинд байгаа бол, харин 55-аас дээш насанд 46.7-83.2 түвшинд, 100 эмэгтэйд ногдох эрэгтэйн тоо улам багассан буюу зөрүү ихтэй болсон байна. Энэ нь төрөх үед байгалиасаа эрэгтэй хүн ам их төрсөн боловч амьдралын сүүл үед эмэгтэйчүүд их үлдсэн байгааг харуулж байна.

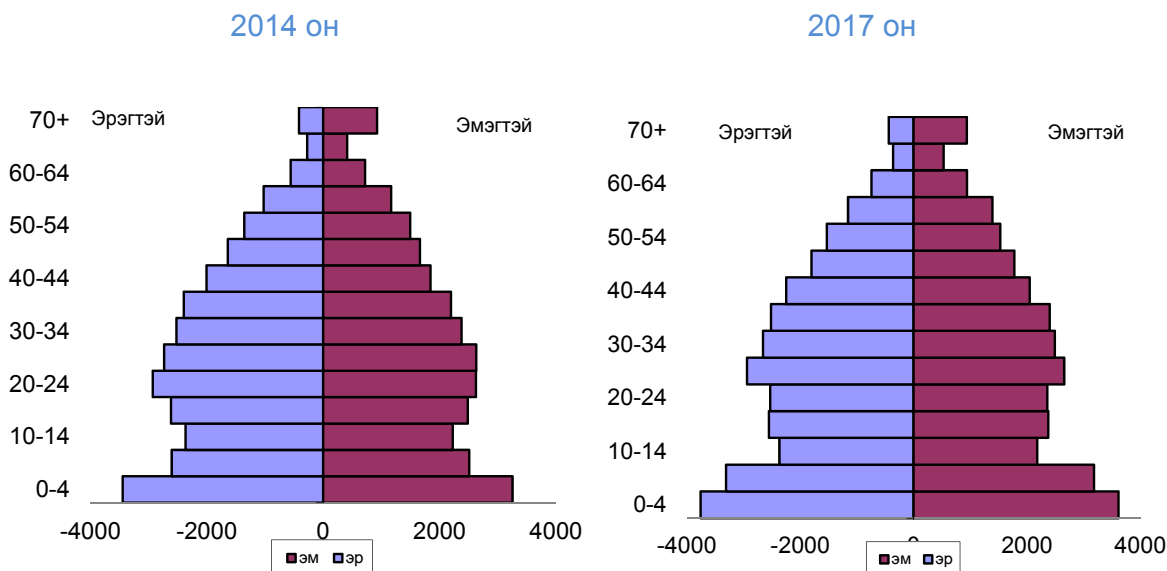
ЗУРАГ 1.8. ХҮН АМЫН НАСНЫ БҮТЭЦ



2017 оны нийт хүн амыг насны бүлгээр авч үзвэл 30.0 хувийг 15 хүртэлх насны хүүхэд, 66.3 хувийг 15-64 насны хүн ам, 3.7 хувийг 65 ба түүнээс дээш

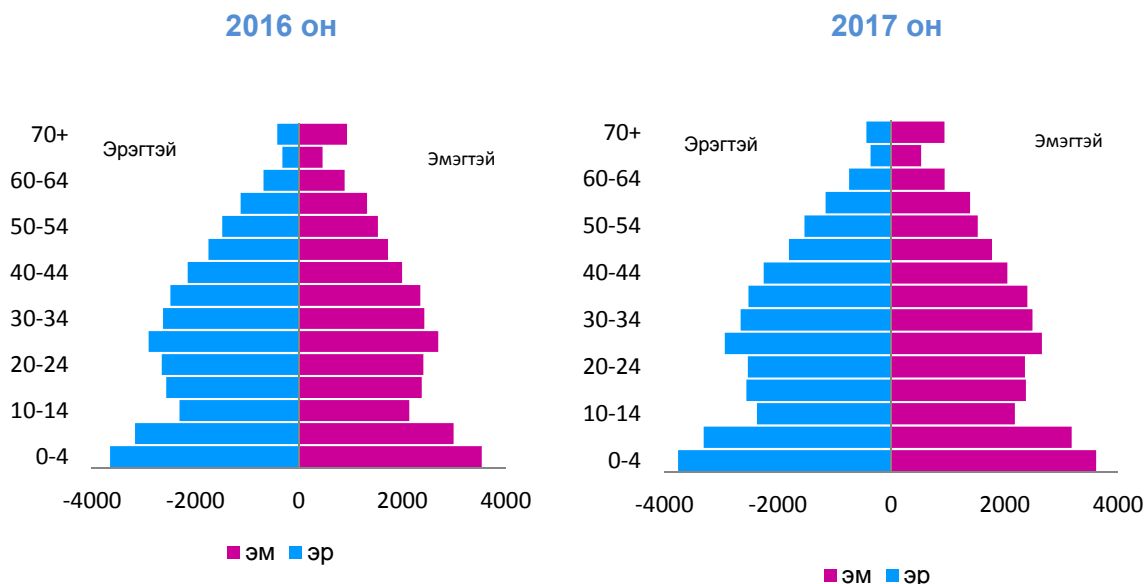
насны өндөр настнууд эзэлж байна. Нийт хүн амд хөдөлмөрийн насныхны эзлэх хувь өндөр байх үеийг “Хүн ам зүйн цонх” гэдэг. Энэ үед улс орны нийгэм, эдийн засгийн хөгжилд хүн ам зүйн хүчин зүйл эергээр нөлөөлдөг.

ЗУРАГ 1.9. ХҮН АМЫН НАС, ХҮЙСИЙН СУВАРГА



Хүн амыг насны бүлгээр, хүйсээр, ингэхдээ хүн амын нас, хүйсийн суваргыг зурах сонгодог зарчмын дагуу эрэгтэйчүүдийг зүүн талд нь, эмэгтэйчүүдийг баруун талд нь, насыг доороос дээш өгсөх байдлаар абсолют тоогоор дүрслэн 2014, 2017 оны байдлаар харуулсан болно. Дээрх хүн амын нас, хүйсийн суваргыг харахад дунд хэсгээрээ аажмаар өргөсч байгаа нь хүн ам идэрших хандлагатай байгааг харуулж байна. 2017 онд 2014 оноос 10-24 насанд 0.9-12.1 хувиар буурч бусад насанд 2.9-31.6 хувиар өссөн. Нийт хүн амыг хүйсээр нь авч үзэхэд 2014 онд 45-аас дээш насанд, харин 2017 онд 55-аас дээш насанд эмэгтэйчүүд эрэгтэйчүүдээс тус тус илүү, 55-аас дээш настай эмэгтэйчүүд 3.8 мянга хүрсэн нь 2014 оноос 5.8 пунктээр өссөн. Суваргаас харвал хүн ам хүйсийн бүтцийн хувьд ерөнхийдөө тэнцвэртэй боловч ахимаг насанд буюу 70-аас дээш насанд эмэгтэйчүүдийн тоо 2 дахин илүү, 15-60 насны буюу хөдөлмөрийн насны хүн амын тоо хүүхдүүд болон тэтгэврийн насныхнаас их байгаа нь харагдаж байна. Сүүлийн жилүүдэд төрөлтийн тоо буурсан ч суваргын суурь хэсэг гадагш тэлсэн байна.

Зураг 1.9-ын үргэлжлэл  
2017 он



2017 оны байдлаар Сүхбаатар аймгийн хүн ам ерөнхийдөө идэр, залуу бүтэцтэй, ялангуяа төрөлт хэдий буурсан ч ирэх 30-50 жил дотор хүн ам идэр бүтэцтэй, гэрлэх насны болон хөдөлмөрийн насны хүн ам ихтэй байх төлөвтэй бөгөөд түүнээс цааш хэрэв төрөлт буурвал хүн амын дунд настай хүмүүсийн эзлэх хувь нэмэгдэж, насжилт бий болох боломжтой нь харагдаж байна.

Хүн амын тоог насны ангилалаар нь өмнөх онтой харьцуулахад 15-19, 20-24, 25-29 наснуудад 0.1-3.4 хувиар буурч, бусад насанд 1.7-15.2 хувиар өссөн. Хүйсийн харьцааг 2017 оны байдлаар тооцон үзэхэд 0-54 насны бүлэгт 0.2-10.6 хувиар буурч, 50-иас дээш насанд 16.8-53.3 хувиар эмэгтэйчүүд өндөр байна.

ХҮСНЭГТ 1.8. ХҮН АМЫН ДУНДАЖ НАСЛАЛТ, 2013-2017 он

Үзүүлэлт	2013	2014	2015	2016	2017
Улсын дундаж					
Үүнээс:	69.1	69.6	69.9	69.6	69.9
Эрэгтэй	65.4	65.9	66.0	65.6	65.9
Эмэгтэй	75.0	75.5	75.8	75.1	75.4
Сүхбаатар					
Үүнээс:	71.2	71.8	72.3	72.0	72.0
Эрэгтэй	66.4	66.9	67.4	67.2	67.2
Эмэгтэй	75.0	75.7	76.4	76.9	77.0

Хүн амын улсын дундаж наслалтыг харвал 2017 онд 69.9 болж өмнөх оныхоос 0.3 пунктээр өссөн бөгөөд эмэгтэйчүүдийн дундаж наслалт 75.4,

эрэгтэйчүүдийнх 65.9 болсон байна. 2017 оны байдлаар Сүхбаатар аймгийн дундаж наслалт 72.0, эрэгтэйчүүдийн дундаж наслалт 67.2, эмэгтэйчүүдийн дундаж наслалт 77.0 болсон нь улсын дунджаас аймгийн дундаж нас 2.1 нас, эрэгтэйчүүд 1.3, эмэгтэйчүүд 1.6 насаар илүү. Харин аймгийн дундаж наслалт өмнөх онтой адил түвшинд байна.

Хүн ам зүйн ачааллыг хүүхдийн, хөгшдийн болон нийт ачаалал гэж гурван янзаар тооцож болно. Хүүхдийн ачаалал нь хөдөлмөрийн насны (олон улсын аргачлалаар 15-64 насны хүн амаар тодорхойлогддог) 100 хүнд хэдэн 0-14 насны хүүхдүүд, хөгшдийн ачаалал нь хөдөлмөрийн насны 100 хүнд хэдэн тэтгэврийн насны хүмүүс ногдож буйг харуулдаг. Харин нийт хүн ам зүйн ачаалал нь хүүхдийн болон хөгшдийн ачааллын нийлбэрээр тодорхойлогдоно.

Хүн ам зүйн ачаалал 2017 онд хөдөлмөрийн насны 100 хүнд тэжээлгэгч 60 хүн ноогдож байна.

**ХҮСНЭГТ 1.9. ХӨДӨЛМӨРИЙН НАСНЫ 1000 ХҮН АМД НООГДОХ ХҮҮХЭД,  
ӨНДӨР НАСТАЙ ХҮНИЙ ТОО, сумаар, 2017 он**

Сум	Хөдөлмөрийн насны хүн ам	Хүүхэд	Өндөр настан	Бүгд	Хөдөл/насны хүн ам		
					Хүүхэд	Өндөр настан	Бүгд
Ас	1 237	512	59	571	414	48	462
Бд	3 295	1 502	161	1 663	456	49	505
Да	2 100	835	121	956	398	58	455
Мх	3 128	1 431	187	1 618	457	60	517
На	1 131	430	57	487	380	50	431
Он	2 533	1 110	136	1 246	438	54	492
Сү	2 208	951	94	1 045	431	43	473
Тш	2 197	1 008	110	1 118	459	50	509
Тц	1 675	691	102	793	413	61	473
Уб	1 984	793	117	910	400	59	459
Ха	1 174	453	73	526	386	62	448
Эц	4 456	2 062	159	2 221	463	36	498
Бу	13 522	6 634	895	7 529	491	66	557
<b>Дүн</b>	<b>40 640</b>	<b>18 412</b>	<b>2 271</b>	<b>20 683</b>	<b>453</b>	<b>56</b>	<b>509</b>

Хөдөлмөрийн насны хүн ам нийт хүн амын 66.3 хувийг эзэлж, 30.0 хувийг хүүхэд, 3.7 хувийг өндөр настан эзэлж байна. Хөдөлмөрийн насны 1000 хүнд 453 хүүхэд, 56 өндөр настанг асран тэжээх үүрэг ногдож байна.

**Насжилтын индекс:**

Насжилтын индекс нь 15 хүртэлх насны 100 хүүхдэд ногдох 65-аас дээш насны хүн амын тоогоор илэрхийлэгдэнэ. Үүнийг дараах томъёог ашиглан тооцно.

$$\text{Насжилтын индекс} = \frac{P_{65+}}{P_{0-14}} * 100$$

Сүхбаатар аймгийн 2017 оны эцэст 15 хүртэлх насны хүүхдийн тоо 18412, харин 65 ба түүнээс дээш насны хүн амын тоо 2271 байгаа бол насжилтын индексийг дараах байдлаар тооцно.

$$\text{Насжилтын индекс} = \frac{2271}{18412} * 100 = 12.3$$

Тооцооллоос харахад, 2017 оны байдлаар 15 хүртэлх насны 100 хүүхэд бүрт ойролцоогоор 65 ба түүнээс дээш насны 12 хүн ногдож байна.

**Өндөр настны индекс:**

Өндөр настны индекс нь тухайн улс, бүсийн тэтгэврийн насны хүн амын хэдэн хувь нь 80-аас дээш насны өндөр настан байгааг харуулдаг.

$$\text{Өндөр настны индекс} = \frac{P_{80+}}{P_{65+}} * 100$$

Сүхбаатар аймгийн 2017 оны эцэст 65 ба түүнээс дээш насны хүмүүсийн тоо 2271, харин 80 ба түүнээс дээш насны хүн ам тоо 451 байгаа бол өндөр настны индексийг дараах байдлаар тооцно.

$$\text{Өндөр настны индекс} = \frac{451}{2271} * 100 = 19.9$$

Тооцооллоос харахад, 2017 оны байдлаар нийт ахмад настай хүн амын 19.9 хувь нь 80 ба түүнээс дээш насны өндөр настан байна.

**Асран халамжлагчийн харьцаа:**

Энэ нь 50-64 насны 100 эмэгтэйд хэдэн 80-аас дээш насны өндөр настан ногдож байгааг харуулдаг. Үүнийг дараах томъёог ашиглан тооцно.

$$\text{Асран халамжлагчийн харьцаа} = \frac{P_{80+}}{P_{\text{эмэгтэй,50-64}}} * 100$$

Сүхбаатар аймгийн 2017 оны эцэст 50-64 насны эмэгтэйчүүдийн тоо 3859, харин 80 ба түүнээс дээш насны хүн амын тоо 451 байгаа бол асран халамжлагчийн харьцааг дараах байдлаар тооцно.

$$\text{Асран халамжлагчийн харьцаа} = \frac{451}{3859} * 100 = 11.7$$

Тооцооллоос харахад 2017 оны байдлаар 50-64 насны 100 эмэгтэй тутамд 80 ба түүнээс дээш настай 11-12 өндөр настан ногдож байна.

#### ХҮСНЭГТ 1.10. НИЙГМИЙН ЗАРИМ ҮЗҮҮЛЭЛТҮҮД

Үзүүлэлт	2013	2014	2015	2016	2017	$\frac{2017}{2016}$ %
Ихэр хүүхэдтэй өрхийн тоо	125	130	152	165	172	104.2
Ихэр хүүхдийн тоо	252	262	306	330	344	104.2
18 хүртэлх насны 4 ба түүнээс дээш хүүхэдтэй өрхийн тоо	404	447	521	488	1 052	215.6
Өрх толгойлсон эх/эцэг гишүүдийн тоо	3 231	3 203	3 233	3 209	3 300	102.8
Өрх толгойлсон эмэгтэй	2 206	2 125	2 310	2 402	2 408	100.2
Хөгжлийн бэрхшээлтэй иргэд	2 663	2 665	2 696	2 649	2 671	100.8
Үүнээс эмэгтэй:	1 159	1 107	1 124	1 090	1 121	102.8
Хагас өнчин хүүхдийн тоо	652	686	654	690	575	83.3

Ихэр хүүхэдтэй өрхийн тоо 2017 онд 172 болж 2013 оноос 37.6 хувь, 2015 оноос 13.2 хувь, өмнөх оноос 4.2 хувиар тус тус өссөн.

18 хүртэлх насны 4 ба түүнээс дээш хүүхэдтэй өрхийн тоо 2017 онд 1052 буюу нийт өрхийн 5.8 хувийг эзэлж, өнгөрсөн оноос 2.2 дахин өссөн.

Өрх толгойлсон эх/эцэг гишүүдийн тоо 2017 онд 3300 болж өмнөх оноос 2.8 хувиар өссөн.

Өрх толгойлсон эмэгтэйчүүдийн тоо 2006-2011 он хүртэл аажмаар өсч, 2012-2014 онуудад буурах хандлагатай байсан боловч, 2015 оноос өссөн байна. 2017 онд 2.4 мянга болсон нь 2013 оныхоос 9.2 хувь, 2014 оныхоос 13.3 хувь, өмнөх оноос 0.2 хувиар тус тус өссөн байна.

Өнчин хүүхдийн тоо 607 болж, нийт хүн амын 0.9 хувийг эзэлж байна. Энэ нь 2013 оныхоос 12.3 хувь, 2015 оныхоос 12.9 хувь, өмнөх оноос 17.9 хувиар тус тус буурсан байна.

Бүтэн өнчин хүүхэд нийт хүн амын 0.1 хувь, хагас өнчин хүүхэд 0.9 хувийг тус тус эзэлж байна.

Хөгжлийн бэрхшээлтэй иргэд 2017 онд 2671 болж 2013 оныхоос 0.3 хувь, 2016 оныхоос 0.8 хувиар тус тус өсч, 2015 оныхоос 0.9 хувиар буурсан.

Өнчин хүүхэд, өрх толгойлсон эх, хөгжлийн бэрхшээлтэй иргэдийг сумдаар нь дараах хүснэгт /хүснэгт1.11./-ээс харж болно. Үүнд:

ХҮСНЭГТ 1.11. ӨНЧИН ХҮҮХДИЙН ТОО, сумаар

Сум	2013	2014	2015	2016	2017	$\frac{2017}{2016}$ %
Ас	38	37	36	41	42	102.4
Бд	79	72	67	57	55	96.5
Да	41	39	33	28	32	114.3
Мх	46	46	46	42	34	81.0
На	7	13	12	8	14	175.0
Он	46	48	29	31	36	116.1
Сү	48	51	47	49	41	83.7
Тш	49	46	47	40	36	90.0
Тц	28	31	50	45	32	71.1
Уб	36	34	28	23	16	69.6
Ха	5	7	17	22	16	72.7
Эц	111	122	116	115	126	109.6
Бу	158	181	169	238	127	53.4
Дүн	692	727	697	739	607	82.1

Өнчин хүүхдийн тоо 2013-2017 оны хооронд өсөлт, бууралт нь тогтвортой биш байгаа нь дээрх хүснэгтээс харагдаж байна.

ХҮСНЭГТ 1.12. ӨРХ ТОЛГОЙЛСОН ЭХИЙН ТОО, сумаар

Сум	2013	2014	2015	2016	2017	$\frac{2017}{2016}$ %
Ас	67	67	72	79	79	100.0
Бд	143	129	133	146	153	104.8
Да	83	80	73	87	89	102.3
Мх	192	195	232	229	238	103.9
На	33	25	25	25	24	96.0
Он	126	123	115	76	90	118.4
Сү	142	135	134	127	121	95.3
Тш	142	140	120	96	98	102.1
Тц	128	132	175	174	185	106.3
Уб	89	90	95	95	104	109.5
Ха	40	51	32	44	47	106.8
Эц	208	207	206	229	233	101.7
Бу	813	751	898	995	947	95.2
Дүн	2 206	2 125	2 310	2 402	2 408	100.2

2017 онд ихэнх суманд өрх толгойлсон эхийн тоо өссөн боловч зарим суманд буюу Наран, Сүхбаатар, Баруун-Урт сумдад бусдаас доогуур буюу 4.0-4.8 хувиар буурсан байна.

#### ХҮСНЭГТ 1.13. ХӨГЖЛИЙН БЭРХШЭЭЛТЭЙ ХҮНИЙ ТОО

Үзүүлэлт	2013	2014	2015	2016	2017	$\frac{2017}{2016}$ %
Хөгжлийн бэрхшээлтэй хүний тоо	2 663	2 665	2 696	2 649	2 671	100.8
<b>Үүнээс:</b>						
Харааны бэрхшээлтэй	367	378	385	372	378	101.6
Хөдөлгөөний бэрхшээлтэй	663	715	700	704	697	99.0
Хавсарсан	59	35	93	98	109	111.2
Бусад	1 574	1 537	1 518	1 475	1 487	100.8
<b>Эзлэх хувь:</b>						
Харааны бэрхшээлтэй	13.8	14.2	14.3	14.0	14.2	-
Хөдөлгөөний бэрхшээлтэй	24.9	26.8	26.0	26.6	26.1	-
Хавсарсан	2.2	1.3	3.4	3.7	4.1	-
Бусад	59.1	57.7	56.3	55.7	55.7	-

Сүүлийн жилүүдэд хөгжлийн бэрхшээлтэй иргэдийн тоо жилээс жилд өсч, 2017 онд 2671 болсны дотор 14.2 хувь нь харааны бэрхшээлтэй, 26.1 хувь нь хөдөлгөөний, 4.1 хувь нь хавсарсан, 55.7 хувь нь бусад бэрхшээлтэй хүмүүс байна.

#### ХҮСНЭГТ 1.14. ХӨГЖЛИЙН БЭРХШЭЭЛТЭЙ ХҮНИЙ ТОО, сумаар

Сум	2013	2014	2015	2016	2017	$\frac{2017}{2016}$ %
Ас	91	80	79	85	75	88.2
Бд	251	253	242	255	249	97.6
Да	90	101	108	102	103	101.0
Мх	154	148	164	152	149	98.0
На	65	89	78	88	91	103.4
Он	191	199	185	177	177	100.0
Сү	138	153	138	120	133	110.8
Тш	143	145	140	139	151	108.6
Тц	115	102	90	96	86	89.6
Уб	128	127	124	128	127	99.2
Ха	99	100	101	94	91	96.8
Эц	289	295	274	262	258	98.5
Бу	909	873	973	951	981	103.2
Дүн	2 663	2 665	2 696	2 649	2 671	100.8

Хөгжлийн бэрхшээлтэй хүн 2017 онд Дарьганга, Наран, Сүхбаатар, Түвшинширээ, Баруун-Урт сумдад 1.0-10.8 хувиар өссөн.



ХОЁРДУГААР БҮЛЭГ  
ХҮН АМЫН ЕРДИЙН ХӨДӨЛГӨӨН

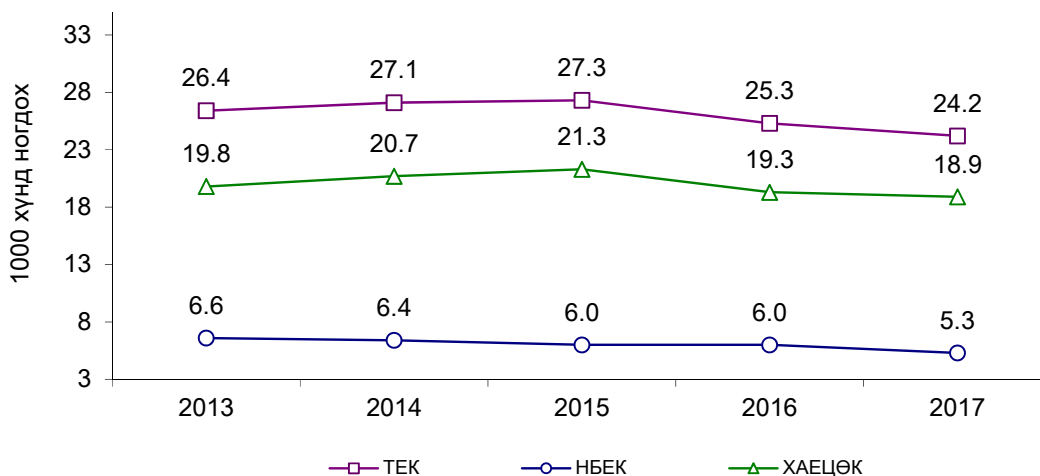


## 2.1. Төрөлт, нас баралт, цэвэр өсөлт

Төрөлтийн ерөнхий коэффициент (ТЕК)-ийг 2003-2017 оны динамикаас харахад 2003 онд 32.7 буюу хамгийн өндөр, 2005 онд 17.6 буюу хамгийн бага байна. 2012 оноос тогтвортой өссөн хэдий ч, 2017 онд 24.2 болсон нь 2013 оныхоос 2.2 промилль, 2014 оныхоос 2.9 промилль, 2015 оныхоос 3.1 промилль, өнгөрсөн оноос 1.1 промилоор тус тус буурсан.

Нас баралтын ерөнхий коэффициент (НБЕК) сүүлийн 10 жилийн динамик үзүүлэлтээр 2011 онд 8.7 буюу хамгийн өндөр байна. 2017 онд НБЕК 5.3 болсон нь 2013-2016 онуудад 0.7-1.3 промилоор тус бүр буурсан.

ЗУРАГ 2.1. ТӨРӨЛТ, НАС БАРАЛТ, ЦЭВЭР ӨСӨЛТ 1000 ХҮНД НОГДОХООР,



## ХҮСНЭГТ 2.1. ХҮН АМЫН ЕРДИЙН ХӨДӨЛГӨӨНИЙ ҮЗҮҮЛЭЛТҮҮД

Үзүүлэлтүүд	Хэмжих нэгж	2013	2014	2015	2016	2017
Төрсөн хүүхдийн тоо	тоо	1 476	1 540	1 589	1 501	1 466
Нас барсан хүний тоо	тоо	372	366	349	355	321
Цэвэр өсөлт	тоо	1 104	1 174	1 240	1 146	1 145
Тухайн жилийн дундаж хүн ам	тоо	55 998	56 881	58 103	59 412	60 678
15-49 насны эмэгтэйчүүдийн тоо	тоо	15 876	15 817	15 729	15 974	16 111
Төрөлтийн ерөнхий коэффициент	коэф	26.4	27.1	27.3	25.3	24.2
Төрөлтийн тусгай коэффициент	коэф	93.0	97.4	101.0	94.0	91.0
Нас баралтын ерөнхий коэффициент	коэф	6.6	6.4	6.0	6.0	5.3
Хүн амын ердийн цэвэр өсөлтийн коэффициент	коэф	19.7	20.6	21.3	19.3	18.9

Төр засгаас 2006 оноос эхлэн хүүхдийн мөнгө хөтөлбөр, 18 нас хүртэлх хүүхдийн мөнгөн тэтгэмж, шинэ төрсөн хүүхэд хөтөлбөрүүдийг хэрэгжүүлж эхэлсэнтэй холбогдуулан 2006 оноос эхлэн төрөлтийн түвшин өсч байсан хэдий ч 2017 онд 1466 болж 2013 оноос 0.7 хувь, 2014 оноос 4.8 хувь, 2015 оноос 7.7 хувь, өнгөрсөн оноос 2.3 хувиар тус бүр буурсан. Нас барсан хүн 2017 онд 321 болсон нь 2013 оноос 51 хүн буюу 13.7 хувь, 2015 оноос 28 хүн буюу 8.0 хувь, өнгөрсөн оноос 34 хүн буюу 9.6 хувиар тус тус буурлаа.

## ХҮСНЭГТ 2.2. ТӨРӨЛТ, НАС БАРАЛТ, сумаар

Сум	Төрөлт					Нас баралт				
	2013	2014	2015	2016	2017	2013	2014	2015	2016	2017
Ас	44	44	47	37	51	15	9	9	11	14
Бд	119	124	110	111	102	32	37	27	32	26
Да	52	74	63	58	56	20	24	11	21	12
Мх	104	100	115	102	115	25	29	25	23	27
На	29	41	47	34	39	11	8	8	15	15
Он	68	86	109	89	65	20	20	19	20	20
Сү	70	94	80	75	85	20	15	21	19	14
Тш	79	87	95	96	91	19	17	23	13	16
Тц	51	63	65	41	40	19	17	17	16	17
Уб	73	56	70	73	52	16	11	18	17	15
Ха	50	39	31	41	45	13	9	12	11	9
Эц	178	166	166	154	129	48	66	46	58	42
Бу	559	566	591	590	596	114	104	113	99	94
Дүн	1 476	1 540	1 589	1 501	1 466	372	366	349	355	321

Хүн амын тоо механик хөдөлгөөнөөс гадна ердийн хөдөлгөөнөөс шалтгаалан байнга өөрчлөгдөж байдаг. Манай аймгийн хувьд 2003 онд 1000 хүнд ногдох төрөлтөөр хамгийн өндөр байсан ба улсын дундажтай харьцуулахад 13.3 промилоор өндөр байжээ.

Нэг хүртэл насандаа эндсэн хүүхэд 2017 онд 22 болж 2013 оноос 15.8 хувиар өсч, 2014 оноос 18.5 хувь, өнгөрсөн оноос 21.4 хувиар тус тус буурсан.

5 хүртэл насандаа эндсэн хүүхэд 2017 онд 4 болсон нь 2013-2016 онуудад 33.3-42.9 хувиар буурсан.

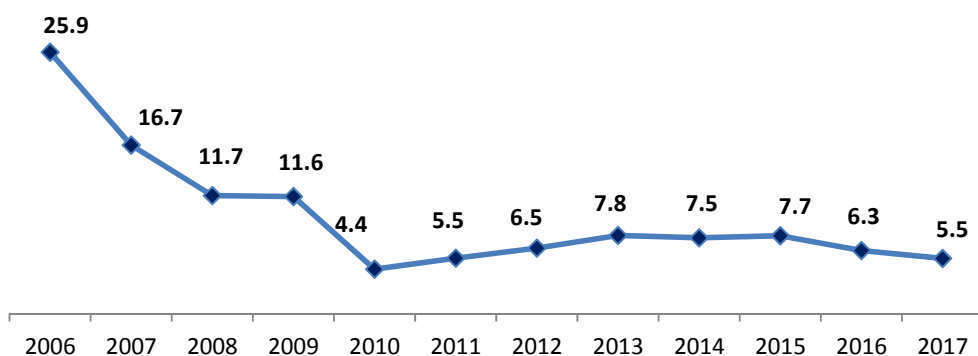
2017 онд халдварт өвчнөөр өвчлөгчдийн тоо 1276 болж 2013 оноос 274 буюу 27.3 хувь, 2015 оноос 488 буюу 61.9 хувиар тус тус өсч, өмнөх оноос 18 буюу 1.4 хувиар буурсны дотор цусан суулга, улаан бурхан, сүрьеэ, трихоминиаз зэрэг өвчлөлтүүд голлон нөлөөлсөн.

## 2.2. Гэрлэлт, цуцлалт, үрчлэлт

### Гэрлэлт

Нийт 332 хос 2017 онд гэрлэлтээ бүртгүүлж, 62 гэр бүл гэрлэлтээ цуцлуулж, 44 хүүхэд үрчлэгджээ. Гэрлэлт өмнөх 40 буюу 10.8 хувиар буурч, үрчлэлт 17 буюу 62.9 хувь, гэр бүл цуцлалт 18 буюу 40.9 хувиар тус тус өссөн.

ЗУРАГ 2.2 1000 ХҮНД НОГДОХ ГЭРЛЭЛТ



1000 хүнд ногдох гэрлэлт 2011 онд огцом буурч, 11.6-аас 4.4 буюу 7.2 промилль, 2017 онд 5.5 болж өмнөх оноос 0.8 промилоор тус бүр буурсан. 1000 хүн амд ногдох гэрлэлт 2003 оноос 2004 онд буурч, харин 2005 онд эргээд өсөх хандлагатай болсон ба 2006 онд “Шинэ гэр бүл бологсод” хөтөлбөрийн хүрээнд шинээр гэр бүл бологчдод нэг удаагийн мөнгөн тэтгэмж олгож эхэлсэнтэй холбоотойгоор гэрлэлт огцом нэмэгдэж, эргээд 2007 оноос буурсан нь /зураг 2.2/-т

харагдаж байна. 2017 онд гэрлэлт 332 болсон нь 2006 оноос 1033 буюу 75.7 хувь, 2013 оноос 102 буюу 23.5 хувь, 2015 онд 116 буюу 25.9 хувь, өнгөрсөн оноос 40 буюу 10.8 хувиар тус тус буурсан.

### ХҮСНЭГТ 2.3. ГЭРЛЭЛТ, ЦУЦЛАЛТ, ҮРЧЛЭЛТ

Үзүүлэлтүүд	2006	2013	2014	2015	2016	2017
Гэрлэлт	1365	434	427	448	372	332
Цуцлалт	11	36	47	44	44	62
Үрчлэлт	39	46	40	42	27	44
Гэрлэлтийн ерөнхий коэффициент	26.0	7.8	7.5	7.7	6.3	5.5
Гэрлэлтийн тусгай коэффициент	36.8	10.8	10.4	10.8	8.8	7.7

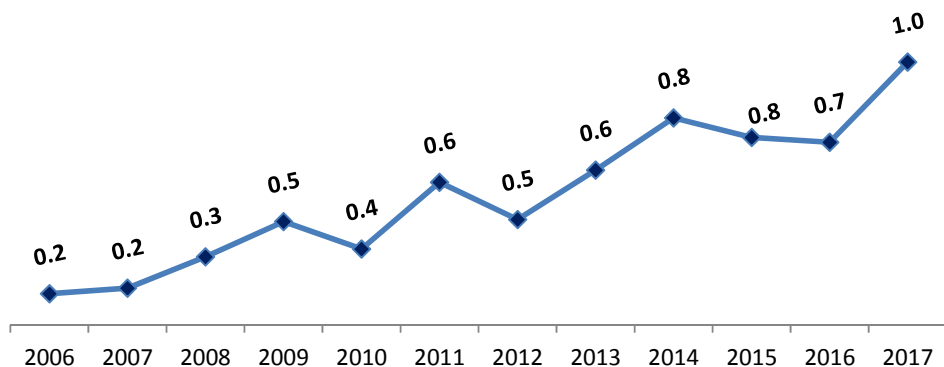
Гэрлэлтийн ерөнхий коэффициент 5.5 байгаа нь ойролцоогоор мянган хүн тутмын 6 нь гэрлэснийг харуулж байна. 1000 хүнд ногдох гэрлэлт 2017 онд 2016 оноос 0.8 промилоор буурсан байна.

Гэрлэлтийн тусгай коэффициентээр гэрлэх насны 1000 хүн тутамд ногдох гэрлэлтийн тоог харуулдаг. 2017 онд 7.7 болж өмнөх оноос 1.1 промилоор буурсан байна. Өөрөөр хэлбэл гэрлэх насны 1000 хүн тутмаас 7-8 хүн гэрлэсэн байна.

### Цуцлалт

Гэр бүл цуцлалт нь хүн амын ердийн хөдөлгөөний бас нэг үзүүлэлт юм.

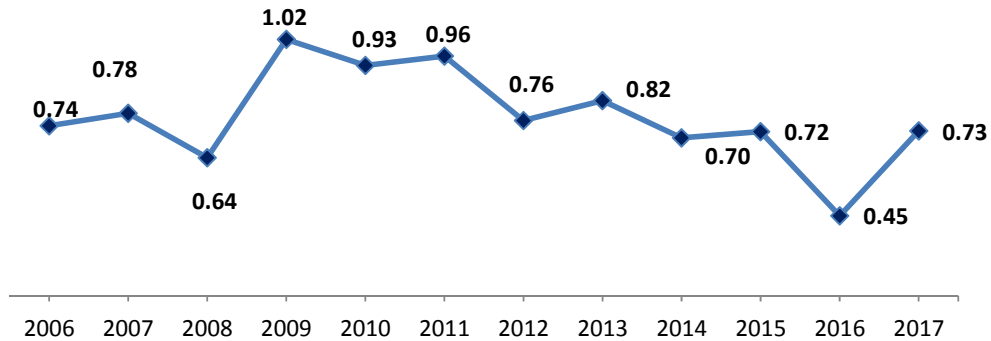
ЗУРАГ 2.3. 1000 ХҮНД НОГДОХ ЦУЦЛАЛТ



1000 хүнд ногдох цуцалсан гэр бүлийн тоо 2017 онд 1.0 байгаа нь 2006 оноос 0.8 промилль, 2010 оноос 0.6 промилль, 2012 оноос 0.5 промилль, 2014 оноос 0.2 промилль, өнгөрсөн оноос 0.3 промилоор тус тус буурсан.

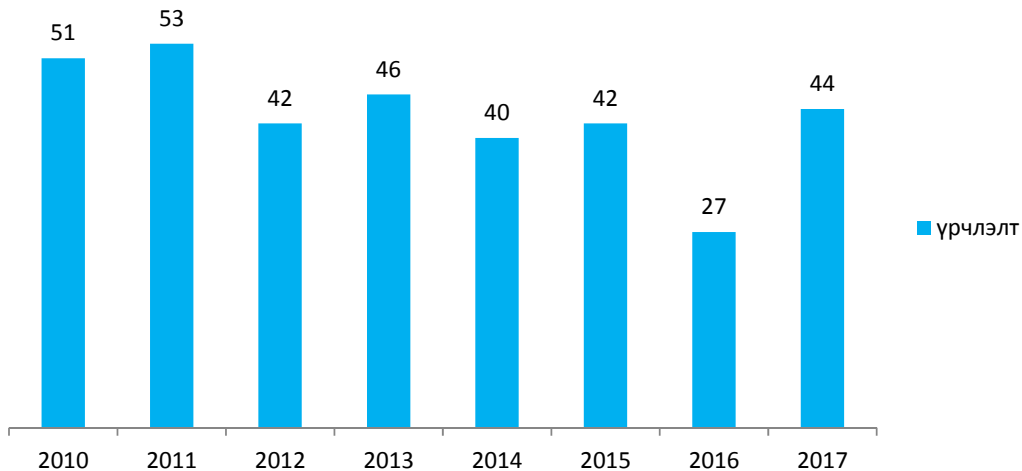
Үрчлэлт

ЗУРАГ 2.4. 1000 ХҮНД НОГДОХ ҮРЧЛЭЛТ



1000 хүнд ноогдох үрчлэлт 2008 онд 0.64 болж огцом буурсан бол 2009 онд 1.02 буюу 0.38 промилоор өсч, 2010 оноос аажим аажмаар буурсан нь дээрх графикаас харагдаж байна. 2017 онд 1000 хүнд ноогдох үрчлэлт 0.73 болж өмнөх оноос 0.28 промилоор өссөн.

ЗУРАГ 2.5. ҮРЧЛЭЛТ, 2010-2017 он



Үрчлэлтийг сүүлийн 8 жилийн байдлаар харахад 2011 онд 53 буюу хамгийн өндөр байна. 2017 онд 44 болсон нь 2012 оноос 2 буюу 4.8 хувь, 2014 оноос 4 буюу 10.0 хувь, өнгөрсөн оноос 17 буюу 62.9 хувиар тус тус өссөн.



## ГУРАВДУГААР БҮЛЭГ

### ХҮН АМЫН ДОТООД ШИЛЖИХ ХӨДӨЛГӨӨН



### 3.1 Хүн амын дотоод шилжих хөдөлгөөний өнөөгийн байдал

Хүн амын шилжих хөдөлгөөн нь төрөлт, нас баралтын нэг адил хүн амын өсөлт өөрчлөлтийн нэг бүрэлдэхүүн хэсэг бөгөөд уугуул нутгийн хүн амын өөрчлөлтийг газар зүйн нэгжүүдээр тодорхойлж, хүн амын хөдөлгөөнийг судалдаг. Шилжилт хөдөлгөөний түвшинг хэмжихдээ шилжин ирэлтийн коэффициент, шилжин явалтын коэффициент, нийт шилжилтийн коэффициент, цэвэр шилжилтийн коэффициент зэрэг үзүүлэлтүүдийг ашигладаг.

Шилжин ирэлтийн коэффициент (ШИК) нь тухайн орон нутгийн 1000 хүнд ногдох тухайн жилд шилжин ирсэн хүмүүсийн тоог, харин шилжин явалтын коэффициент (ШЯК) нь тухайн орон нутгийн 1000 хүнд ногдох тухайн жилд шилжин явсан хүмүүсийн тоог хэлдэг.

$$\text{ШИК} = \frac{\text{Тухайн жилд шилжин ирсэн хүмүүс}}{\text{Жилийн дундаж хүн амын тоо}} * 1000$$

$$\text{ШЯК} = \frac{\text{Тухайн жилд шилжин явсан хүмүүс}}{\text{Жилийн дундаж хүн амын тоо}} * 1000$$

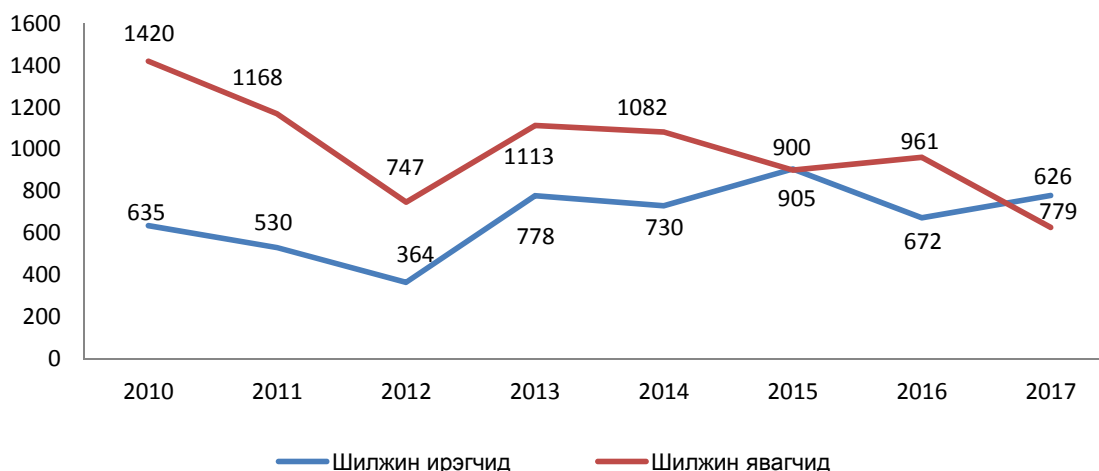
#### ХҮСНЭГТ 3.1. ХҮН АМЫН ДОТООД ШИЛЖИХ ХӨДӨЛГӨӨН

Сумд	Шилжиж ирсэн						Шилжиж явсан					
	Бүгд	Улаан-баатар	Дорнод	Дорноговь	Бусад	Улаан-баатар	Дорнод	Хэнтий	Дорноговь	Бусад	Бүгд	
Ас	38	13	1	-	24	2	-	-	4	1	7	
Бд	47	10	-	27	10	-	-	3	11	1	15	
Да	23	15	3	-	5	13	11	2	2	4	32	
Мх	118	27	3	1	87	8	2	24	13	4	51	
На	10	4	1	3	2	9	1	2	2	1	15	
Он	28	18	7	2	1	17	3	-	17	4	41	
Сү	42	19	7	-	16	5	3	-	2	3	13	
Тш	34	7	6	13	8	-	4	62	3	7	76	
Тц	36	28	3	-	5	11	8	17	2	6	44	
Уб	23	10	1	1	11	-	2	17	-	6	25	
Ха	11	5	1	-	5	-	3	-	-	5	8	
Эц	75	23	22	7	23	34	34	3	2	13	86	
Бу	294	169	38	27	60	100	29	19	34	31	213	
Дүн	779	348	93	81	257	199	100	149	92	86	626	
Урьд онууд	2016	672	391	58	49	174	593	97	84	97	90	961
	2015	905	451	129	102	223	567	90	120	61	62	900
	2014	730	364	84	95	187	736	91	132	83	40	1 082
	2010-2017 онд	5 393	2 763	670	547	1 413	5 005	804	866	617	725	8 017

2017 оны жилийн эцэст 779 хүн шилжин ирж, өмнөх оныхоос 107 буюу 13.7 хувиар өсч, 626 хүн шилжин явсан нь 335 буюу 34.8 хувиар буурсан. Нийт шилжин ирсэн хүн амын 348 хүн буюу 44.7 хувь нь УБ хотоос шилжин ирсэн байна. Шилжин явсан хүн амын байдлаас харахад 31.8 хувь нь Улаанбаатар хот руу шилжсэн байна.

2000-2017 онуудын нийт шилжин ирэгсдээс Улаанбаатар (51.2%), Дорнод (12.4%), Дорноговь (10.1%), бусад (26.3%) аймгаас ирж суурьшсан, харин шилжин явагсдаас Улаанбаатар хот (62.4%), Хэнтий (10.8%), Дорноговь (7.6%) Дорнод (10.0%), бусад (9.2%) аймгууд руу шилжсэн байна. Сумдаар нь авч үзвэл Баяндэлгэр, Мөнххаан, Онгон, Түвшинширээ, Түмэнцогт, Эрдэнэцагаан, Баруун-Урт зэрэг сумдуудад шилжилт хөдөлгөөн бусад сумдаас өндөр байна.

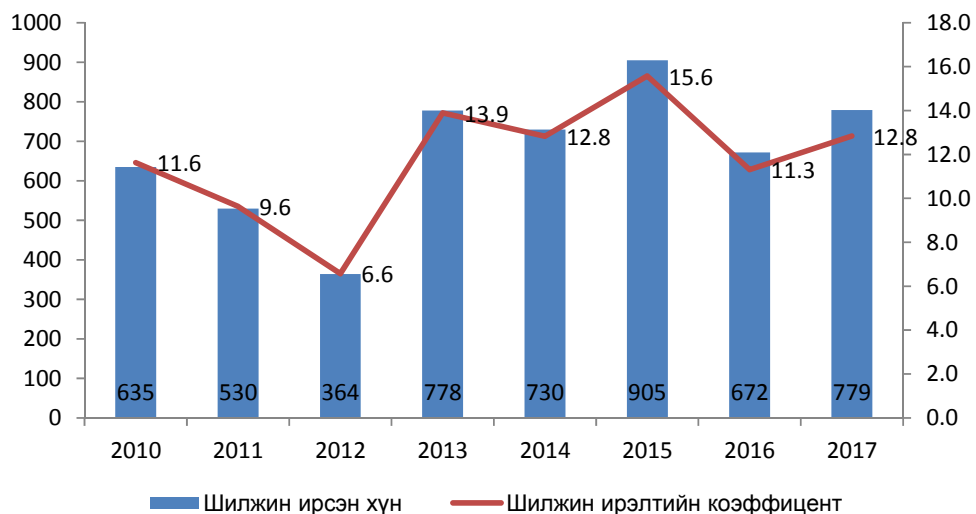
ЗУРАГ 3.1. ХҮН АМЫН ШИЛЖИЛТ ХӨДӨЛГӨӨН



### 3.2 Шилжин ирэлт

2017 оны жилийн эцсийн байдлаар нийт шилжин ирэгчдийн ихэнх хувь нь Улаанбаатар хотоос шилжин иржээ. Хүн ам зүйн судалгааны шилжих хөдөлгөөнтэй холбоотой чухал үзүүлэлтүүдийн нэг нь шилжин ирэлтийн коэффициент юм.

ЗУРАГ 3.2. ШИЛЖИН ИРСЭН ХҮНИЙ ТОО, ШИЛЖИН ИРЭЛТИЙН КОЭФФИЦИЕНТ,



Шилжин ирэлтийн коэффициент нь 1000 хүнд ногдох шилжих хөдөлгөөнд оролцогчдын тоо бөгөөд 2007-2010 онд аажмаар өсч, 2011 онд 9.6, 2012 онд 6.6 болж өмнөх оноос 3.0 промилоор огцом буурсан бол 2013 онд 13.9 буюу өмнөх оноос 7.3 промилоор огцом өсч, 2017 онд 12.8 болсон нь 2015 оноос 2.8 промилоор буурч, өнгөрсөн оноос 1.5 промилоор өссөн.

### 3.3 Шилжин явалт

2017 оны жилийн эцэст 626 хүн байнга оршин суудаг засаг захиргааныхаа нэгжээс шилжин явсан байна. Хүн ам зүйн судалгааны шилжих хөдөлгөөнтэй холбоотой чухал үзүүлэлтүүдийн нэг нь шилжин явалтын коэффициент юм.

Энэ үзүүлэлт нь 1000 хүнд ногдох шилжин явагчдын тоо бөгөөд 2017 оны эцэст 1000 хүн тутмын 10-11 нь байнга оршин сууж байсан засаг захиргааны нэгжээсээ шилжин явсан нь 2010 оноос 15.7 промил, 2013 оноос 9.6 промил, 2015 оноос 5.2 промил, өнгөрсөн оноос 5.9 промилоор тус тус буурсан.

ЗУРАГ 3.3. ШИЛЖИН ЯВСАН ХҮНИЙ ТОО, ШИЛЖИН ЯВАЛТЫН КОЭФФИЦИЕНТ,



3.4. Хүн амын нийт шилжилтийн коэффициент (НШК) гэдэг нь тухайн жилийн 1000 хүнд ногдох нийт шилжигчдийн тоог хэлнэ.

$$\text{НШК} = \frac{\text{Шилжин ирэгчдийн тоо} + \text{Шилжин явагчдын тоо}}{\text{Жилийн дундаж хүн амын тоо}} * 1000$$

Сүхбаатар аймгийн 2017 оны байдлаар шилжин ирэгчдийн тоо 779, шилжин явагчдын тоо 626, жилийн дундаж хүн амын тоо 60677.5 байхад нийт шилжилтийн коэффициентийг тооцвол дараах байдалтай байна.

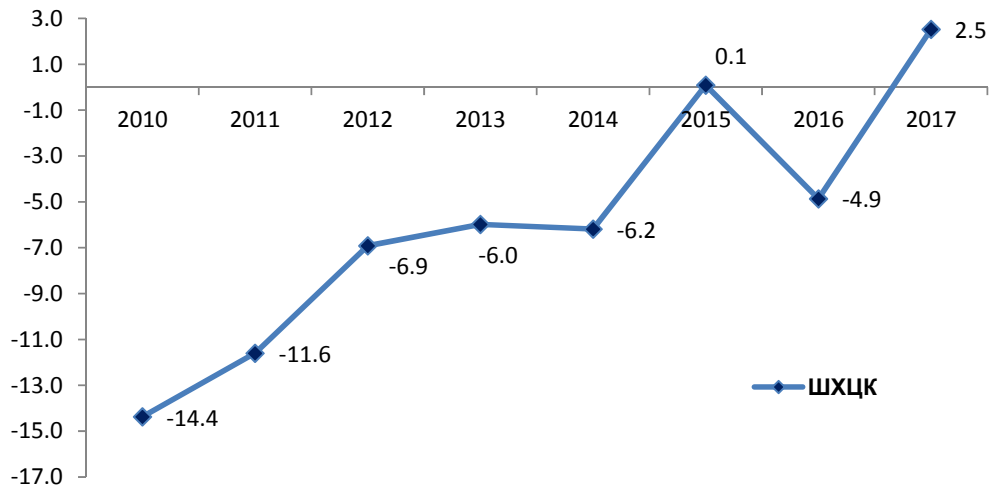
$$\text{НШК} = \frac{779 + 626}{60677.5} * 1000 = 23.2$$

Тооцооллоос харахад нийт шилжилтийн коэффициент 23.2 гарсан нь 2017 оны байдлаар Сүхбаатар аймгийн 1000 хүн тутмын 23 нь ирэх/явах хөдөлгөөнд оролцсон хүмүүс байна.

### 3.5. Хүн амын цэвэр шилжих хөдөлгөөн

Цэвэр шилжих хөдөлгөөн нь шилжих хөдөлгөөний гол үзүүлэлт юм. Шилжих хөдөлгөөний цэвэр коэффициент нь (ШХЦК) нь шилжин ирэлтийн коэффициент болон шилжин явалтын коэффициентийн ялгавраар илэрхийлэгдэнэ.

ЗУРАГ 3.4. ШИЛЖИХ ХӨДӨЛГӨӨНИЙ ЦЭВЭР КОЭФФИЦИЕНТ



Шилжих хөдөлгөөний цэвэр коэффициент (ШХЦК) нь 2010 онд -14.4 байсан бол 2015 онд 0.1 болж өсч, 2017 онд 2.5 болсон нь өнгөрсөн оноос 2.4 промилоор өссөн. 2017 онд Сүхбаатар аймгийн шилжин ирэлт нь шилжин явалтаасаа илүү буюу 2016 оноос шилжин явсан хүн нь 335 хүнээр буюу 34.9 хувиар буурсан.

## ДҮГНЭЛТ

Эдийн засгийн хөгжил нь хүн амын тоо, насны бүтэц, өсөлтийн түвшингээс шууд хамаарч байдаг. Сүхбаатар аймгийн суурин хүн ам 2018 оны 1-р сарын 1-ний байдлаар 61.3 мянган хүн болж өнгөрсөн оноос 1.3 мянган хүнээр буюу 2.2 хувиар өслөө. Энэ нь Монгол улсын хүн амын 1.9 хувь, Зүүн бүсийн хүн амын 28.3 хувийг эзэлж байна. Аймгуудын хүн амтай харьцуулан үзэхэд Өмнөговь, Булган, Дундговь, Говь-Алтай зэрэг аймгуудтай хүн ам ойролцоо түвшинд байна.

2000-2017 оны хүн амын динамикаас харахад 2000-2006 он хүртэл хүн ам буурч, 2007 оноос аажим, аажимаар өссөн.

Нийт хүн амыг насны бүлгээр ангилахад 0-14 насны хүн 18.4 мянга, 15-64 насны хүн 40.6 мянга, 65-аас дээш насны хүн 2.3 мянгыг өндөр настнууд эзэлж байна. Мөн 50.4 хувь нь эрэгтэйчүүд, 49.6 хувь нь эмэгтэйчүүд байгаа нь хүйсийн харьцаа ерөнхийдөө тэнцвэртэй, гэхдээ эрэгтэй хүн ам эмэгтэйгээсээ бага зэрэг илүү. Хүн амын нас, хүйсийн суваргаас дүгнэхэд 2017 оны хүн амыг өмнөх онтой харьцуулахад 15-19, 20-24, 25-29 наснуудад хүн ам 0.1-3.4 хувиар буурч, бусад насанд 1.7-15.2 хувиар өссөн.

Сүхбаатар аймгийн нийт хүн амын 33.8 мянга буюу 55.1 хувь нь аймаг, сумын төвд амьдарч байгаа нь өнгөрсөн оноос 1.2 мянга буюу 3.6 хувиар өссөн. Төвийн сум болох Баруун-Урт суманд оршин суугаа хүн өмнөх оноос 0.4 пунктээр өссөн.

Хөдөлмөрийн насны 1000 хүнд 453 хүүхэд, 56 өндөр настанг асран тэжээх үүрэг ногдож байна.

Хүн ам зүйн ачаалал 2017 онд хөдөлмөрийн насны 100 хүнд тэжээлэгч 60 хүн ногдож байна.

Сүхбаатар аймгийн дундаж наслалт 72.0, эрэгтэйчүүдийн дундаж наслалт 67.2, эмэгтэйчүүдийн дундаж наслалт 77.0 болсон нь улсын дунджаас аймгийн дундаж нас 2.1, эрэгтэйчүүд 1.3, эмэгтэйчүүд 1.6 насаар илүү бөгөөд аймгийн дундаж наслалт өмнөх онтой адил түвшинд байна.

Сүхбаатар аймагт нэг 1 км<sup>2</sup> нутаг дэвсгэрт 0.75 хүн ногдож байна. Асгат, Сүхбаатар сум нь бусдаас цөөн буюу 0.25 хүн ногдож байхад аймгийн төв Баруун-Урт суманд хамгийн олон буюу 386 хүн, Түмэнцогт суманд 1.16 хүн, бусад сумдад 0.39-0.76 хүн ногдож байна.

Сүхбаатар аймаг 2017 онд нийт өрх 18.0 мянга болж өнгөрсөн оноос 444 буюу 2.5 хувиар өссөн. Нийт өрхийн 54.6 хувь нь аймаг, сумын төвийн өрх, 45.4 хувь нь хөдөөгийн өрх эзэлж байна.

Хөдөө суурьшин мал маллан амьдардаг өрхийн тоо 7.6 мянга болж өмнөх оноос 5.1 хувиар өссөн ч, жилийн 4-н улиралд малаа малладаг малчдын тоо 2017 онд 14.8 мянга болсон нь өмнөх оныхоос 60 хүн буюу 0.4 хувиар буурсан.

18 хүртэлх насны 4 ба түүнээс дээш хүүхэдтэй өрхийн тоо 2017 онд 1052 буюу нийт өрхийн 5.8 хувийг эзэлж, өмнөх оноос 2.2 дахин өссөн.

Өрх толгойлсон эх/эцэг гишүүдийн тоо 2017 онд 3300 болсон нь өмнөх оноос 2.8 хувиар өссөн.

Өрх толгойлсон эмэгтэйчүүдийн тоо 2006-2011 он хүртэл аажмаар өсч, 2012-2014 онуудад буурах хандлагатай байсан боловч, 2015 оноос өсч, 2017 онд 2.4 мянга болсон нь өмнөх оноос 0.2 хувиар өссөн.

Өнчин хүүхдийн тоо 607 болж, нийт хүн амын 0.9 хувийг эзэлж байна. Энэ нь 2015 оныхоос 12.9 хувь, өмнөх оноос 17.9 хувиар тус тус буурсан байна.

Бүтэн өнчин хүүхэд нийт хүн амын 0.1 хувь, хагас өнчин хүүхэд 0.9 хувийг тус тус эзэлж байна.

Хөгжлийн бэрхшээлтэй иргэд 2017 онд 2671 болсон нь 2013 оныхоос 0.3 хувь, 2016 оныхоос 0.8 хувиар тус тус өсч, 2015 оныхоос 0.9 хувиар буурсан байна.

2017 онд ихэнх суманд өрх толгойлсон эхийн тоо өссөн боловч зарим суманд буюу Наран, Сүхбаатар, Баруун-Урт сумдад бусдаас доогуур буюу 4.0-4.8 хувиар буурсан.

Сүүлийн жилүүдэд хөгжлийн бэрхшээлтэй иргэдийн тоо жилээс жилд өсч, 2017 онд 2671 болсны дотор 14.2 хувь нь харааны бэрхшээлтэй, 26.1 хувь нь хөдөлгөөний, 4.1 хувь нь хавсарсан, 55.7 хувь нь бусад бэрхшээлтэй хүмүүс байна. Хөгжлийн бэрхшээлтэй хүн 2017 онд Дарьганга, Наран, Сүхбаатар, Түвшинширээ, Баруун-Урт сумдад 1.0-10.8 хувиар өссөн.

Монгол улсын засгийн газраас 2006 оноос эхлэн хүүхдийн мөнгө хөтөлбөр, 18 нас хүртэлх хүүхдийн мөнгөн тэтгэмж, шинэ төрсөн хүүхэд хөтөлбөрүүдийг хэрэгжүүлж эхэлсэнтэй холбогдуулан 2006 оноос эхлэн төрөлтийн түвшин өсч байсан хэдий ч 2017 онд 1466 болж 2013 оноос 0.7 хувь, 2014 оноос 4.8 хувь, 2015 оноос 7.7 хувь, өмнөх оноос 2.3 хувиар тус бүр буурсан.

Нас барсан хүн 2017 онд 321 болсон нь 2013 оноос 51 хүн буюу 13.7 хувь, 2015 оноос 28 хүн буюу 8.0 хувь, өнгөрсөн оноос 34 хүн буюу 9.6 хувиар тус тус буурсан.

Нэг хүртэл насандаа эндсэн хүүхэд 2017 онд 22 болж 2014 оноос 18.5 хувь, өмнөх оноос 21.4 хувиар тус тус буурсан.

5 хүртэл насандаа эндсэн хүүхэд 2017 онд 4 болсон нь 2013-2016 онуудад 33.3-42.9 хувиар буурсан.

2017 онд халдварт өвчнөөр өвчлөгчдийн тоо 1276 болж 2013 оноос 274 буюу 27.3 хувь, 2015 оноос 488 буюу 61.9 хувиар тус тус өсч, өмнөх оноос 18 буюу 1.4 хувиар буурсны дотор цусан суулга, улаан бурхан, сүрьеэ, трихоминиаз зэрэг өвчлөлтүүд голлон нөлөөлсөн.

Нийт 332 хос 2017 онд гэрлэлтээ бүртгүүлж, 62 гэр бүл гэрлэлтээ цуцлуулж, 44 хүүхэд үрчлэгджээ. Гэрлэлт өмнөх 40 буюу 10.8 хувиар буурч, үрчлэлт 17 буюу 62.9 хувь, гэр бүл цуцлалт 18 буюу 40.9 хувиар тус тус өссөн.

2017 оны жилийн эцэст 779 хүн шилжин ирж, өмнөх оныхоос 107 буюу 13.7 хувиар өсч, 626 хүн шилжин явсан нь 335 буюу 34.8 хувиар буурсан. Нийт шилжин ирсэн хүн амын 348 хүн буюу 44.7 хувь нь УБ хотоос шилжин ирсэн байна. Шилжин явсан хүн амын байдлаас харахад 31.8 хувь нь Улаанбаатар хот руу шилжсэн байна.

Нийт шилжилтийн коэффициентийг тооцоход 23.2 гарсан нь 2017 оны байдлаар Сүхбаатар аймгийн 1000 хүн тутмын 23 нь ирэх/явах хөдөлгөөнд оролцсон.

Шилжих хөдөлгөөний цэвэр коэффициент нь 2017 онд 2.5 болсон нь өмнөх оноос 2.4 промилоор өссөн.

2017 онд Сүхбаатар аймгийн шилжин ирэлт нь шилжин явалтаасаа илүү буюу 2016 оноос шилжин явсан хүн нь 335 хүнээр буюу 34.9 хувиар буурсан.

### Танилцуулгын боловсруулсан арга зүй:

Статистикийн албан ёсны мэдээ, тайланд тулгуурлан холбогдох үзүүлэлтүүдийг тооцож, өмнөх онуудтай харьцуулан дүгнэж, статистикийн хүснэгт, зургаар харуулж танилцуулгыг хийлээ.

### Хамруулсан хугацаа:

Үзүүлэлтүүдийг ихэвчлэн 2013-2017 оноор, зарим шаардлагатай үзүүлэлтийг 2010-2017 оны байдлаар авч өсөлт, өөрчлөлтийг харьцууллаа.

### Мэдээллийн эх үүсвэр:

- Өрх, хүн амын нийгмийн зарим үзүүлэлтийн жилийн тайлан(НЗҮ-1)-2017 он
- Аймгийн Статистикийн бюллетень-2017 он
- Статистикийн салбарт мөрдөж ажиллах аргачлалын эмхэтгэл
- Хүн амын үзүүлэлтийг тооцох аргачлал, түүнийг ашиглах гарын авлага  
2015
- Хүн амын ердийн хөдөлгөөн болон механик хөдөлгөөний мэдээ



### ХАВСРАЛТ ХҮСНЭГТҮҮД



## ХҮСНЭГТ 1. СУУРИН ХҮН АМ, сумаар

/2017оны эцэст, насны бүлгээр/

Сумд	Бүгд	Насны бүлгээр											
		0-4	5	6	7	8	9	10	11	12	13	14	15
Баруун-Урт	21 051	2 839	529	513	461	473	394	343	305	260	265	252	264
Асгат	1 808	202	35	29	37	40	34	30	25	16	33	31	22
Баяндэлгэр	4 958	568	98	117	98	105	97	97	72	79	71	100	79
Дарьганга	3 056	306	62	70	56	63	45	41	43	46	46	57	56
Мөнххаан	4 746	529	116	126	94	76	83	90	94	74	82	67	82
Наран	1 618	181	36	35	33	28	24	22	18	14	17	22	22
Онгон	3 779	410	83	103	85	84	70	54	49	71	47	54	78
Сүхбаатар	3 253	384	67	88	51	66	48	57	48	39	54	49	51
Түвшинширээ	3 315	428	58	76	74	69	60	58	46	45	51	43	54
Түмэнцогт	2 468	269	44	55	54	41	36	37	45	30	43	37	37
Уулбаян	2 894	309	52	63	66	55	61	44	32	33	40	38	37
Халзан	1 700	204	35	40	27	27	31	12	17	20	19	21	18
Эрдэнэцагаан	6 677	745	167	147	144	133	122	144	122	120	113	105	119
Дүн	61 323	7 374	1 382	1 462	1 280	1 260	1 105	1 029	916	847	881	876	919

Сумд	Насны бүлгээр													
	16	17	18	19	20-24	25-29	30-34	35-39	40-44	45-49	50-54	55-59	60+	
Баруун-Урт	286	279	284	269	1 421	2 114	1 892	1 623	1 304	1 128	1 075	915	1 563	
Асгат	17	24	25	35	167	161	137	145	134	123	107	85	114	
Баяндэлгэр	88	82	84	98	410	453	383	421	356	293	220	201	288	
Дарьганга	56	58	58	63	247	262	227	238	263	209	172	118	194	
Мөнххаан	77	87	74	95	394	399	406	410	355	267	211	166	292	
Наран	29	31	18	33	144	134	135	115	129	114	99	89	96	
Онгон	64	71	73	72	301	304	301	296	306	244	176	152	231	
Сүхбаатар	51	62	65	66	293	284	257	267	225	211	167	123	180	
Түвшинширээ	45	67	77	64	293	287	295	275	239	181	127	113	190	
Түмэнцогт	37	49	47	40	216	208	174	220	158	136	147	126	182	
Уулбаян	38	41	40	51	276	256	240	228	217	179	172	135	191	
Халзан	37	29	42	38	149	120	131	130	151	125	101	61	115	
Эрдэнэцагаан	103	118	136	137	576	611	571	550	459	369	283	263	320	
Дүн	928	998	1 023	1 061	4 887	5 593	5 149	4 918	4 296	3 579	3 057	2 547	3 956	

## ХҮСНЭГТ 2. ХҮН АМ ЗҮЙН ҮЗҮҮЛЭЛТҮҮД, 2014-2017 ОН

Д/д	Үзүүлэлтүүд	2014	2015	2016	2017	$\frac{2017}{2016}$ %
1	Нийт хүн ам	57 414	58 792	60 032	61 323	102.2
2	Хүн амын жилийн дундаж өсөлт	1.9	2.4	2.1	2.2	104.8
3	Хүн амын тоо, хүйсээр					
	- Эрэгтэй	28 888	29 736	30 276	30 906	102.1
	- Эмэгтэй	28 526	29 056	29 756	30 417	102.2
4	Аймаг, сумын төвийн хүн ам	30 051	30 030	32 653	33 817	103.6
5	Хөдөөгийн нийт хүн ам	27 363	28 762	27 379	27 506	100.5
6	Улсын хүн амын тоо, бүсээр, мян. Хүн					
	- Баруун	376.7	386.9	393.1	401.1	102.0
	- Хангай	567.4	573.1	582.9	593.8	101.9
	- Төв	475.9	477.2	492.5	502.7	102.1
	- Зүүн	203.4	207.5	211.1	216.8	102.7
	- Улаанбаатар	1 314.5	1 345.5	1 440.4	1 417.4	98.4
7	Өрхийн тоо	16 679	17 251	17 561	18 005	102.5
	- Аймаг сумын төвийн өрх	8 981	9 108	9 582	9 838	102.7
	- Хөдөөгийн өрх	7 698	8 143	7 979	8 167	102.4
8	Хүн амын тоо, насны бүлгээр					
	- Хүүхэд (0-14)	16 406	17 428	17 786	18 412	103.5
	- Хөдөлмөрийн насны хүн ам (15-59 настай хүн ам)	37 703	37 949	38 553	38 955	101.0
	- Өндөр настай хүн ам (60-69 настай хүн ам)	1 966	2 086	2 344	2 577	109.9
	- Хөгшин настай хүн ам (70 ба түүнээс дээш настай хүн ам)	1 339	1 329	1 349	1 379	102.2
	- Нөхөн үржихүйн насны эмэгтэй хүн ам (15-49 насны эмэгтэй хүн ам)	15 817	15 729	15 974	16 111	100.9
	- Сонгуулийн насны хүн ам (18 ба түүнээс дээш настай хүн ам)	37 953	38 297	39 293	40 066	102.0
	- Өсвөр насны хүн ам (10-19 насны хүн ам)					
	Эрэгтэй	4 981	4 877	4 873	4 921	101.0
	Эмэгтэй	4 711	4 511	4 510	4 577	101.5
9	Төрөлтийн ерөнхий коэффициент	27.1	27.3	25.3	24.2	95.7
10	Нас баралтын ерөнхий коэффициент	6.4	6.0	6.0	5.3	88.3
11	Улсын дундаж наслалт	69.6	69.89	69.57	69.89	100.5
	- Эрэгтэй	65.9	66.02	65.58	65.88	100.5
	- Эмэгтэй	75.5	75.84	75.1	75.44	100.5
12	Аймгийн дундаж наслалт	71.78	72.33	72.02	72.02	100.0
	- Эрэгтэй	66.88	67.35	67.17	67.17	100.0
	- Эмэгтэй	75.7	76.38	76.85	76.97	100.2
13	Хүн ам зүйн ачаалал	47.3	49.6	49.6	50.9	102.6
	- Хүүхдийн ачаалал	42.1	44.4	44.3	45.3	102.3
	- Өндөр настны ачаалал	5.2	5.2	5.3	5.6	105.7

## ХҮСНЭГТ 3. ХҮН АМ ЗҮЙН ҮЗҮҮЛЭЛТҮҮД

№	Үзүүлэлт	2016		2017	
		Тоо	Нийт хүнд эзлэх %	Тоо	Нийт хүнд эзлэх %
<b>1</b>	<b>Аймгийн нийт хүн амын тоо</b>	<b>60 032</b>	<b>100.0</b>	<b>61 323</b>	<b>100.0</b>
<b>2</b>	<b>Байршил: Аймаг, сумын төвд</b>	32 653	54.4	33 817	55.1
	Хөдөө	27 379	45.6	27 506	44.9
<b>3</b>	<b>Хүйс: Эрэгтэй</b>	30 276	50.4	30 906	50.4
	Эмэгтэй	29 756	49.6	30 417	49.6
<b>4</b>	<b>Хүйсний харьцаа</b>	101.7	-	101.6	-
<b>5</b>	<b>Насны бүлэг: 0-4 настай</b>	7 186	12.0	7 374	12.0
	5-14 настай	10 600	17.7	11 038	18.0
	15-34 настай	20 648	34.4	20 558	33.5
	35-59 настай	17 905	29.8	18 397	30.0
	60 ба дээш настай	3 693	6.2	3 956	6.5
<b>6</b>	<b>Хүн ам зүйн ачаалал</b>	55.7	-	57.4	-
<b>7</b>	<b>Боловсрол: 6-аас&lt;насаар:</b>	51 398	100.0	52 650	100.0
	Дээд	5 613	10.9	5 802	11.0
	Тусгай мэргэжлийн дунд	2 011	3.9	2 008	3.8
	Мэргэжлийн анхан шат	2 476	4.8	2 612	5.0
	Бүрэн дунд	9 310	18.1	10 107	19.2
	Суурь боловсрол	13 550	26.4	13 502	25.6
	Бага боловсрол	10 340	20.1	9 983	19.0
	Боловсролгүй	8 098	15.8	8 636	16.4
<b>8</b>	<b>Гэрлэлт: 16 ба&lt;насаар:</b>	41 320	100.0	42 064	100.0
	Гэрлэсэн батлуулсан	23 925	57.9	24 209	57.6
	Гэрлэсэн батлуулаагүй	1 650	4.0	1 884	4.5
	Цуцалсан	476	1.2	461	1.1
	Бэлбэсэн	2 792	6.8	2 759	6.6
	Тусгаарласан	285	0.7	286	0.7
	Огт гэрлээгүй	12 192	29.5	12 465	29.6

**Тодотгол:** Хүн ам, өрхийн мэдээллийн сангийн зарим үзүүлэлтээс.

## ХҮСНЭГТ 4. ӨРХИЙН ҮЗҮҮЛЭЛТҮҮД

№	Үзүүлэлт	2016		2017	
		Тоо	Нийт өрхөд эзлэх %	Тоо	Нийт өрхөд эзлэх %
<b>1</b>	<b>Аймгийн нийт өрхийн тоо</b>	<b>17 561</b>	<b>100.0</b>	<b>18 005</b>	<b>100.0</b>
<b>2</b>	<b>Байршил: Аймаг, сумын төвд</b>	9 582	54.6	9 838	54.6
	Хөдөө	7 979	45.4	8 167	45.4
<b>3</b>	<b>Сууцны төрлөөр: Гэрт</b>	11 804	67.2	12 111	67.3
	Байшинд	5 757	32.8	5 894	32.7
<b>4</b>	<b>Сууцны нөхцөл: Тохилог сууцанд</b>	1 832	10.4	1 900	10.6
	Сууцны тусдаа байшинд	3 550	20.2	3 608	20.0
	Гэр сууцанд	11 804	67.2	12 111	67.3
	Нийтийн байранд	365	2.1	383	2.1
	Орон сууцны бус	10	0.1	3	-
<b>5</b>	<b>Халаалтын төрлөөр: Төвлөрсөн</b>	2 048	11.7	2 125	11.8
	Төвлөрсөн бус	267	1.5	280	1.6
	Бусад	15 246	86.8	15 600	86.6
<b>6</b>	<b>Цахилгаан хангамж: Төвлөрсөн</b>	9 940	56.6	10 171	56.5
	Бусад	7 598	43.3	7 817	43.4
	Байхгүй	23	0.1	17	0.1
<b>7</b>	<b>Усан хангамж: Халуун, хүйтэн устай</b>	1 080	6.1	1 152	6.4
	Үүнээс: Бие даасан систем	6	-	-	-
	Зөвхөн хүйтэн устай	16 481	93.9	16 853	93.6
	Үүнээс: Төвлөрсөн	887	5.1	905	5.0
	Бие даасан систем	15	0.1	-	-
	Зөөврийн	15 579	88.7	15 948	88.6
<b>8</b>	<b>Хатуу хог хаягдал:</b>				
	Үйлчилгээний байгууллагаар	7 020	40.0	7 212	40.1
	Зөвшөөрөгдсөн цэгт	2 987	17.0	3 016	16.8
	Тогтсон цэггүй	7 554	43.0	7 777	43.2
<b>9</b>	<b>Бохир ус зайлуулалт:</b>				
	Төвлөрсөн	1 941	11.1	2 035	11.3
	Бие даасан систем	16	0.1	3	-
	Бусад	15 604	88.9	15 967	88.7

**Тодотгол:** Хүн ам, өрхийн мэдээллийн сангийн зарим үзүүлэлтээс.

### ХҮСНЭГТ 5. ХҮН АМЫН ТОО, багаар, 2012-2017 он

Сум, багийн нэр	Хүн амын тоо					
	2012	2013	2014	2015	2016	2017
<b>АЙМГИЙН ДҮН</b>	<b>55 648</b>	<b>56 347</b>	<b>57 414</b>	<b>58 792</b>	<b>60 032</b>	<b>61 323</b>
Баруун-Урт сум	17 463	18 228	18 887	19 665	20 376	21 051
1-р баг	2 785	2 981	3 216	3 326	3 434	3 586
2-р баг	1 583	1 643	1 493	1 454	1 501	1 547
3-р баг	1 768	1 731	1 652	1 672	1 722	1 725
4-р баг	2 417	2 332	2 331	2 306	2 350	2 401
5-р баг	2 880	3 231	3 701	2 753	2 838	2 917
6-р баг	1 729	1 785	1 807	1 774	1 722	1 734
7-р баг	1 668	1 703	1 839	2 098	2 364	2 478
8-р баг	1 476	1 606	1 638	2 997	3 137	3 199
9-р баг	1 157	1 216	1 210	1 285	1 308	1 464
Асгат сум	1 752	1 734	1 728	1 712	1 741	1 808
1-р баг, Өлзийт	348	344	335	329	336	349
2-р баг, Дөхөм	428	428	452	432	413	438
3-р баг, Их-Уул	414	413	409	413	419	445
4-р баг, Жаргалант	562	549	532	538	573	576
Баяндэлгэр сум	4 614	4 597	4 747	4 801	4 891	4 958
1-р баг, Баян	743	756	771	812	819	833
2-р баг, Дэлгэр	756	750	752	758	777	758
3-р баг, Төв	628	626	643	641	641	675
4-р баг, Дөхөм	875	860	886	884	921	944
5-р баг, Хонгор	766	766	807	834	835	849
6-р баг, Ширээт	846	839	888	872	898	899
Дарьганга сум	2 856	2 852	2 897	2 994	3 024	3 056
1-р баг, Үүд	615	617	618	645	644	629
2-р баг, Бадрах	659	662	680	703	725	758
3-р баг, Аман-Ус	569	523	527	533	529	534
4-р баг, Овоот	1 013	1 050	1 072	1 113	1 126	1 135
Мөнххаан сум	4 269	4 295	4 366	4 517	4 551	4 746
1-р баг, Баянтэрэм	764	786	801	843	876	979
2-р баг, Баян-Уул	791	815	848	884	859	910
3-р баг, Баянцагаан	868	893	896	919	943	1 004
4-р баг, Баясгалант	1 190	1 158	1 186	1 210	1 197	1 171
5-р баг, Бүрэнцогт	656	643	635	661	676	682
Наран сум	1 550	1 537	1 534	1 552	1 595	1 618
1-р баг, Гүн худаг	474	469	469	467	489	504
2-р баг, Тосонгийн гог	696	672	665	666	680	706
3-р баг, Наранбулаг	380	396	400	419	426	408
Онгон сум	3 655	3 650	3 647	3 786	3 757	3 779
1-р баг, Ихбулаг	872	881	905	929	956	977
2-р баг, Шарбүрд	654	663	646	660	663	665
3-р баг, Нүдэн	894	896	918	932	943	952
4-р баг, Цэнгөрөг	576	560	557	610	525	518
5-р баг, Хавирга	659	650	621	655	670	667

## Хүснэгт 5-ын үргэлжлэл

Сум, багийн нэр	Хүн амын тоо					
	2012	2013	2014	2015	2016	2017
Сүхбаатар сум	3 178	3 145	3 134	3 188	3 167	3 253
1-р баг, Баянгол	756	741	745	740	754	760
2-р баг, Хайлаастай	672	663	658	693	671	675
3-р баг, Хулгар	903	913	923	936	966	1 020
4-р баг, Ланз	431	412	425	435	435	442
5-р баг, Шинэбулаг	416	416	383	384	341	356
Түвшинширээ сум	3 017	3 074	3 151	3 251	3 302	3 315
1-р баг, Сэргэлэн	643	644	676	723	715	725
2-р баг, Өлзийт	518	533	571	598	611	615
3-р баг, Үнэгт	554	559	571	587	606	595
4-р баг, Дэлгэрхаан	515	527	525	515	520	514
5-р баг, Өгөөмөр	787	811	808	828	850	866
Түмэнцогт сум	2 391	2 342	2 360	2 398	2 468	2 468
1-р баг, Лхүмбэ	720	696	717	757	782	790
2-р баг, Баянцагаан	630	622	635	649	665	674
3-р баг, Баян-Овоо	1 041	539	529	510	536	523
4-р баг, Баян-Цогт	0	485	479	482	485	481
Уулбаян сум	2 780	2 772	2 817	2 854	2 876	2 894
1-р баг, Баян	779	785	810	819	821	829
2-р баг, Жаргалант	745	749	771	752	770	755
3-р баг, Тэгш	572	577	578	603	613	641
4-р баг, Жавхлант	329	320	314	337	319	315
5-р баг, Дэлгэр	355	341	344	343	353	354
Халзан сум	1 596	1 595	1 597	1 598	1 666	1 700
1-р баг, Халзан шанд	435	457	455	470	455	469
2-р баг, Сахиул шанд	250	212	203	195	257	237
3-р баг, Сайншанд	311	305	309	308	311	317
4-р баг, Хатавч	600	621	630	625	643	677
Эрдэнэцагаан сум	6 527	6 526	6 549	6 476	6 618	6 677
1-р баг, Хөндлөн хайлааст	954	966	972	968	989	1 018
2-р баг, Цагаан овоо	1 014	1 019	1 046	1 024	1 061	1 057
3-р баг, Бадрах	647	634	635	624	658	683
4-р баг, Хонгор	573	559	544	547	556	579
5-р баг, Билүүт	1 078	1 086	1 066	1 030	1 035	1 007
6-р баг, Жаргалант	670	668	676	684	720	717
7-р баг, Хадын булан	740	761	765	779	755	752
8-р баг, Алтан овоо	851	833	845	820	844	864

## ХҮСНЭГТ 6. ХҮН АМ, байршил, багаар

Аймаг хот	БҮХ ХҮН АМ						Үүнээс					
	Бүгд	Эрэгтэй	Эмэгтэй	Нийслэл, аймгийн төвд			Сумын төвд			Хөдөөд		
				Бүгд	Эрэгтэй	Эмэгтэй	Бүгд	Эрэгтэй	Эмэгтэй	Бүгд	Эрэгтэй	Эмэгтэй
Аймгийн дүн	61 323	30 906	30 417	18 545	9 118	9 427	15 272	7 492	7 780	27 506	14 296	13 210
Баруун-Урт	21 051	10 337	10 714	18 190	8 933	9 257	6	2	4	2 855	1 402	1 453
1-р баг	3 586	1 740	1 846	3 515	1 709	1 806	0	0	0	71	31	40
2-р баг	1 547	759	788	1 518	746	772	6	2	4	23	11	12
3-р баг	1 725	821	904	1 673	793	880	0	0	0	52	28	24
4-р баг	2 401	1 171	1 230	2 341	1 130	1 211	0	0	0	60	41	19
5-р баг	2 917	1 424	1 493	2 834	1 383	1 451	0	0	0	83	41	42
6-р баг	1 734	835	899	1 707	815	892	0	0	0	27	20	7
7-р баг	2 478	1 203	1 275	2 478	1 203	1 275	0	0	0	0	0	0
8-р баг	3 199	1 653	1 546	678	435	243	0	0	0	2 521	1 218	1 303
9-р баг	1 464	731	733	1 446	719	727	0	0	0	18	12	6
Асгат	1 808	932	876	22	11	11	767	359	408	1 019	562	457
1-р баг, Өлзийт	349	192	157	1	0	1	61	22	39	287	170	117
2-р баг, Дөхөм	438	229	209	3	2	1	99	49	50	336	178	158
3-р баг, Их-Уул	445	239	206	18	9	9	69	37	32	358	193	165
4-р баг, Жаргалант	576	272	304	0	0	0	538	251	287	38	21	17
Баяндэлгэр	4 958	2 482	2 476	0	0	0	1 529	721	808	3 429	1 761	1 668
1-р баг, Баян	833	427	406	0	0	0	156	65	91	677	362	315
2-р баг, Дэлгэр	758	377	381	0	0	0	68	28	40	690	349	341
3-р баг, Төв	675	336	339	0	0	0	126	56	70	549	280	269
4-р баг, Дөхөм	944	472	472	0	0	0	170	79	91	774	393	381
5-р баг, Хонгор	849	429	420	0	0	0	110	52	58	739	377	362
6-р баг, Ширээт	899	441	458	0	0	0	899	441	458	0	0	0
□□□□□□□□	3 056	1 528	1 528	0	0	0	1 340	658	682	1 716	870	846
1-□□□□□□□□	629	325	304	0	0	0	65	39	26	564	286	278
2-□□□□□□□□	758	383	375	0	0	0	170	84	86	588	299	289
3-□□□□□□□□	534	264	270	0	0	0	210	95	115	324	169	155
4-□□□□□□□□	1 135	556	579	0	0	0	895	440	455	240	116	124

## Хүснэгт 6-ын үргэлжлэл

Аймаг хот	БҮХ ХҮН АМ			Үүнээс								
	Бүгд	Эрэгтэй	Эмэгтэй	Нийслэл, аймгийн төвд			Сумын төвд			Хөдөөд		
				Бүгд	Эрэгтэй	Эмэгтэй	Бүгд	Эрэгтэй	Эмэгтэй	Бүгд	Эрэгтэй	Эмэгтэй
Мөнххаан	4 746	2 418	2 328	289	154	135	2 280	1 126	1 154	2 177	1 138	1 039
1-р баг, Баянтэрэм	979	503	476	179	95	84	355	188	167	445	220	225
2-р баг, Баян-Уул	910	456	454	11	4	7	492	235	257	407	217	190
3-р баг, Баянцагаан	1 004	532	472	28	13	15	253	146	107	723	373	350
4-р баг, Баясгалант	1 171	581	590	59	42	17	945	442	503	167	97	70
5-р баг, Бүрэнцогт	682	346	336	12	0	12	235	115	120	435	231	204
Наран	1 618	827	791	0	0	0	691	344	347	927	483	444
1-р баг, Гүн худаг	504	267	237	0	0	0	159	78	81	345	189	156
2-р баг, Тосонгийн гол	706	362	344	0	0	0	137	75	62	569	287	282
3-р баг, Наранбулаг	408	198	210	0	0	0	395	191	204	13	7	6
Онгон	3 779	1 922	1 857	42	20	22	1 725	884	841	2 012	1 018	994
1-р баг, Ихбулаг	977	495	482	15	8	7	296	155	141	666	332	334
2-р баг, Шарбүрд	665	331	334	6	3	3	96	45	51	563	283	280
3-р баг, Нүдэн	952	488	464	0	0	0	316	161	155	636	327	309
4-р баг, Цөнгөрөг	518	277	241	19	8	11	374	202	172	125	67	58
5-р баг, Хавирга	667	331	336	2	1	1	643	321	322	22	9	13
Сүхбаатар	3 253	1 701	1 552	0	0	0	1 129	524	605	2 124	1 177	947
1-р баг, Баянгол	760	408	352	0	0	0	154	63	91	606	345	261
2-р баг, Хайлаастай	675	321	354	0	0	0	598	276	322	77	45	32
3-р баг, Хулгар	1 020	527	493	0	0	0	263	125	138	757	402	355
4-р баг, Ланз	442	243	199	0	0	0	85	44	41	357	199	158
5-р баг, Шинэбулаг	356	202	154	0	0	0	29	16	13	327	186	141
Түвшинширээ	3 315	1 717	1 598	0	0	0	641	319	322	2 674	1 398	1 276
1-р баг, Сэргэлэн	725	368	357	0	0	0	641	319	322	84	49	35
2-р баг, Өлзийт	615	330	285	0	0	0	0	0	0	615	330	285
3-р баг, Үнэгт	595	312	283	0	0	0	0	0	0	595	312	283
4-р баг, Дэлгэрхаан	514	270	244	0	0	0	0	0	0	514	270	244
5-р баг, Өгөөмөр	866	437	429	0	0	0	0	0	0	866	437	429

## Хүснэгт 6-ын үргэлжлэл

Аймаг хот	БҮХ ХҮН АМ			Үүнээс								
	Бүгд	Эрэгтэй	Эмэгтэй	Нийслэл, аймгийн төвд			Сумын төвд			Хөдөөд		
				Бүгд	Эрэгтэй	Эмэгтэй	Бүгд	Эрэгтэй	Эмэгтэй	Бүгд	Эрэгтэй	Эмэгтэй
Түмэнцогт	2 468	1 237	1 231	0	0	0	1 004	484	520	1 464	753	711
1-р баг, Лхүмбэ	790	406	384	0	0	0	0	0	0	790	406	384
2-р баг, Баянцагаан	674	347	327	0	0	0	0	0	0	674	347	327
3-р баг, Баян-Овоо	523	252	271	0	0	0	523	252	271	0	0	0
4-р баг	481	232	249	0	0	0	481	232	249	0	0	0
Уулбаян	2 894	1 502	1 392	0	0	0	917	443	474	1 977	1 059	918
1-р баг, Баян	829	424	405	0	0	0	111	46	65	718	378	340
2-р баг, Жаргалант	755	376	379	0	0	0	573	280	293	182	96	86
3-р баг, Тэгш	641	339	302	0	0	0	123	58	65	518	281	237
4-р баг, Жавхлант	315	175	140	0	0	0	27	14	13	288	161	127
5-р баг, Дэлгэр	354	188	166	0	0	0	83	45	38	271	143	128
Халзан	1 700	869	831	2	0	2	542	256	286	1 156	613	543
1-р баг, Халзан шанд	469	247	222	0	0	0	40	17	23	429	230	199
2-р баг, Сахиул шанд	237	127	110	0	0	0	0	0	0	237	127	110
3-р баг, Сайншанд	317	160	157	2	0	2	13	4	9	302	156	146
4-р баг, Хатавч	677	335	342	0	0	0	489	235	254	188	100	88
Эрдэнэцагаан	6 677	3 434	3 243	0	0	0	2 701	1 372	1 329	3 976	2 062	1 914
1-р баг, Хөдлөн хайлааст	1 018	527	491	0	0	0	0	0	0	1 018	527	491
2-р баг, Цагаан овоо	1 057	547	510	0	0	0	1 001	518	483	56	29	27
3-р баг, Бадрах	683	350	333	0	0	0	0	0	0	683	350	333
4-р баг, Хонгор	579	299	280	0	0	0	0	0	0	579	299	280
5-р баг, Билүүт	1 007	510	497	0	0	0	836	417	419	171	93	78
6-р баг, Жаргалант	717	373	344	0	0	0	0	0	0	717	373	344
7-р баг, Хадын булаг	752	391	361	0	0	0	0	0	0	752	391	361
8-р баг, Алтан овоо	864	437	427	0	0	0	864	437	427	0	0	0

## ХҮСНЭГТ 7. ХҮН АМЫН ТОО, эрэгтэй, багаар, 2012-2017 он

Сум, багийн нэр	Эрэгтэй хүн амын тоо					
	2012	2013	2014	2015	2016	2017
<b>АЙМГИЙН ДҮН</b>	<b>27 871</b>	<b>28 210</b>	<b>28 888</b>	<b>29 736</b>	<b>30 276</b>	<b>30 906</b>
Баруун-Урт сум	8 582	8 954	9 305	9 706	10 037	10 337
1-р баг	1 373	1 467	1 550	1 619	1 686	1 740
2-р баг	773	802	739	719	732	759
3-р баг	841	830	790	813	834	821
4-р баг	1 174	1 137	1 131	1 123	1 139	1 171
5-р баг	1 442	1 613	1 854	1 376	1 402	1 424
6-р баг	830	858	889	870	838	835
7-р баг	806	816	890	994	1 130	1 203
8-р баг	762	819	854	1 546	1 622	1 653
9-р баг	581	612	608	646	654	731
Асгат сум	878	879	886	882	893	932
1-р баг, Өлзийт	179	179	177	175	179	192
2-р баг, Дөхөм	220	224	240	230	216	229
3-р баг, Их-Уул	213	217	217	224	228	239
4-р баг, Жаргалант	266	259	252	253	270	272
Баяндэлгэр сум	2 320	2 308	2 390	2 428	2 458	2 482
1-р баг, Баян	374	378	386	415	414	427
2-р баг, Дэлгэр	364	363	368	373	386	377
3-р баг, Төв	316	314	325	324	318	336
4-р баг, Дөхөм	455	447	462	457	472	472
5-р баг, Хонгор	390	388	411	422	420	429
6-р баг, Ширээт	421	418	438	437	448	441
Дарьганга сум	1 431	1 418	1 450	1 494	1 509	1 528
1-р баг, Үүд	323	324	321	330	326	325
2-р баг, Бадрах	330	324	339	353	360	383
3-р баг, Аман-Ус	287	263	263	269	267	264
4-р баг, Овоот	491	507	527	542	556	556
Мөнххаан сум	2 133	2 159	2 197	2 327	2 316	2 418
1-р баг, Баянтэрэм	372	388	389	420	443	503
2-р баг, Баян-Уул	389	405	428	475	438	456
3-р баг, Баянцагаан	458	474	473	489	498	532
4-р баг, Баясгалант	585	569	583	607	592	581
5-р баг, Бүрэнцогт	329	323	324	336	345	346
Наран сум	778	767	780	791	813	827
1-р баг, Гүн худаг	246	244	248	248	258	267
2-р баг, Тосонгийн гог	350	334	339	342	350	362
3-р баг, Наранбулаг	182	189	193	201	205	198
Онгон сум	1 843	1 847	1 843	1 931	1 918	1 922
1-р баг, Ихбулаг	445	445	455	475	488	495
2-р баг, Шарбүрд	327	333	324	333	331	331
3-р баг, Нүдэн	442	444	458	468	479	488
4-р баг, Цөнгөрөг	311	307	300	331	285	277
5-р баг, Хавирга	318	318	306	324	335	331

## ХҮСНЭГТ 7-ын үргэлжлэл

Сум, багийн нэр	Эрэгтэй хүн амын тоо					
	2012	2013	2014	2015	2016	2017
Сүхбаатар сум	1 613	1 606	1 631	1 682	1 655	1 701
1-р баг, Баянгол	383	379	386	386	401	408
2-р баг, Хайлаастай	324	322	328	342	324	321
3-р баг, Хулгар	471	475	491	495	506	527
4-р баг, Ланз	216	209	220	234	235	243
5-р баг, Шинэбулаг	219	221	206	225	189	202
Түвшинширээ сум	1 541	1 573	1 627	1 669	1 712	1 717
1-р баг, Сэргэлэн	328	328	346	368	365	368
2-р баг, Өлзийт	272	285	313	323	331	330
3-р баг, Үнэгт	293	292	296	302	318	312
4-р баг, Дэлгэрхаан	261	270	268	269	271	270
5-р баг, Өгөөмөр	387	398	404	407	427	437
Түмэнцогт сум	1 190	1 148	1 165	1 197	1 236	1 237
1-р баг, Лхүмбэ	367	356	371	394	404	406
2-р баг, Баянцагаан	323	311	313	331	340	347
3-р баг, Баян-Овоо	500	251	250	243	257	252
4-р баг, Баян-Цогт		230	231	229	235	232
Уулбаян сум	1 428	1 414	1 450	1 491	1 499	1 502
1-р баг, Баян	394	398	421	426	421	424
2-р баг, Жаргалант	376	373	376	373	383	376
3-р баг, Тэгш	294	296	296	315	323	339
4-р баг, Жавхлант	177	167	168	190	178	175
5-р баг, Дэлгэр	187	180	189	187	194	188
Халзан сум	797	801	802	811	847	869
1-р баг, Халзан шанд	226	237	235	242	237	247
2-р баг, Сахиул шанд	124	109	103	101	136	127
3-р баг, Сайншанд	162	154	157	153	155	160
4-р баг, Хатавч	285	301	307	315	319	335
Эрдэнэцагаан сум	3 337	3 336	3 362	3 327	3 383	3 434
1-р баг, Хөндлөн хайлааст	479	491	498	496	505	527
2-р баг, Цагаан овоо	521	524	542	531	546	547
3-р баг, Бадрах	338	332	335	325	344	350
4-р баг, Хонгор	298	288	284	283	286	299
5-р баг, Билүүт	543	541	530	525	521	510
6-р баг, Жаргалант	342	349	349	352	371	373
7-р баг, Хадын булан	391	400	401	402	391	391
8-р баг, Алтан овоо	425	411	423	413	419	437

## ХҮСНЭГТ 8. ХҮН АМЫН ТОО, эмэгтэй, багаар, 2012-2017 он

Сум, багийн нэр	Эмэгтэй хүн амын тоо					
	2012	2013	2014	2015	2016	2017
<b>АЙМГИЙН ДҮН</b>	<b>27 777</b>	<b>28 137</b>	<b>28 526</b>	<b>29 056</b>	<b>29 756</b>	<b>30 417</b>
Баруун-Урт сум	8 881	9 274	9 582	9 959	10 339	10 714
1-р баг	1 412	1 514	1 666	1 707	1 748	1 846
2-р баг	810	841	754	735	769	788
3-р баг	927	901	862	859	888	904
4-р баг	1 243	1 195	1 200	1 183	1 211	1 230
5-р баг	1 438	1 618	1 847	1 377	1 436	1 493
6-р баг	899	927	918	904	884	899
7-р баг	862	887	949	1 104	1 234	1 275
8-р баг	714	787	784	1 451	1 515	1 546
9-р баг	576	604	602	639	654	733
Асгат сум	874	855	842	830	848	876
1-р баг, Өлзийт	169	165	158	154	157	157
2-р баг, Дөхөм	208	204	212	202	197	209
3-р баг, Их-Уул	201	196	192	189	191	206
4-р баг, Жаргалант	296	290	280	285	303	304
Баяндэлгэр сум	2 294	2 289	2 357	2 373	2 433	2 476
1-р баг, Баян	369	378	385	397	405	406
2-р баг, Дэлгэр	392	387	384	385	391	381
3-р баг, Төв	312	312	318	317	323	339
4-р баг, Дөхөм	420	413	424	427	449	472
5-р баг, Хонгор	376	378	396	412	415	420
6-р баг, Ширээт	425	421	450	435	450	458
Дарьганга сум	1 425	1 434	1 447	1 500	1 515	1 528
1-р баг, Үүд	292	293	297	315	318	304
2-р баг, Бадрах	329	338	341	350	365	375
3-р баг, Аман-Ус	282	260	264	264	262	270
4-р баг, Овоот	522	543	545	571	570	579
Мөнххаан сум	2 136	2 136	2 169	2 190	2 235	2 328
1-р баг, Баянтэрэм	392	398	412	423	433	476
2-р баг, Баян-Уул	402	410	420	409	421	454
3-р баг, Баянцагаан	410	419	423	430	445	472
4-р баг, Баясгалант	605	589	603	603	605	590
5-р баг, Бүрэнцогт	327	320	311	325	331	336
Наран сум	772	770	754	761	782	791
1-р баг, Гүн худаг	228	225	221	219	231	237
2-р баг, Тосонгийн гог	346	338	326	324	330	344
3-р баг, Наранбулаг	198	207	207	218	221	210
Онгон сум	1 812	1 803	1 804	1 855	1 839	1 857
1-р баг, Ихбулаг	427	436	450	454	468	482
2-р баг, Шарбүрд	327	330	322	327	332	334
3-р баг, Нүдэн	452	452	460	464	464	464
4-р баг, Цөнгөрөг	265	253	257	279	240	241
5-р баг, Хавирга	341	332	315	331	335	336

## ХҮСНЭГТ 8-ын үргэлжлэл

Сум, багийн нэр	Эмэгтэй хүн амын тоо					
	2012	2013	2014	2015	2016	2017
Сүхбаатар сум	1 565	1 539	1 503	1 506	1 512	1 552
1-р баг, Баянгол	373	362	359	354	353	352
2-р баг, Хайлаастай	348	341	330	351	347	354
3-р баг, Хулгар	432	438	432	441	460	493
4-р баг, Ланз	215	203	205	201	200	199
5-р баг, Шинэбулаг	197	195	177	159	152	154
Түвшинширээ сум	1 476	1 501	1 524	1 582	1 590	1 598
1-р баг, Сэргэлэн	315	316	330	355	350	357
2-р баг, Өлзийт	246	248	258	275	280	285
3-р баг, Үнэгт	261	267	275	285	288	283
4-р баг, Дэлгэрхаан	254	257	257	246	249	244
5-р баг, Өгөөмөр	400	413	404	421	423	429
Түмэнцогт сум	1 201	1 194	1 195	1 201	1 232	1 231
1-р баг, Лхүмбэ	353	340	346	363	378	384
2-р баг, Баянцагаан	307	311	322	318	325	327
3-р баг, Баян-Овоо	541	288	279	267	279	271
4-р баг, Баян-Цогт		255	248	253	250	249
Уулбаян сум	1 352	1 358	1 367	1 363	1 377	1 392
1-р баг, Баян	385	387	389	393	400	405
2-р баг, Жаргалант	369	376	395	379	387	379
3-р баг, Тэгш	278	281	282	288	290	302
4-р баг, Жавхлант	152	153	146	147	141	140
5-р баг, Дэлгэр	168	161	155	156	159	166
Халзан сум	799	794	795	787	819	831
1-р баг, Халзан шанд	209	220	220	228	218	222
2-р баг, Сахиул шанд	126	103	100	94	121	110
3-р баг, Сайншанд	149	151	152	155	156	157
4-р баг, Хатавч	315	320	323	310	324	342
Эрдэнэцагаан сум	3 190	3 190	3 187	3 149	3 235	3 243
1-р баг, Хөндлөн хайлааст	475	475	474	472	484	491
2-р баг, Цагаан овоо	493	495	504	493	515	510
3-р баг, Бадрах	309	302	300	299	314	333
4-р баг, Хонгор	275	271	260	264	270	280
5-р баг, Билүүт	535	545	536	505	514	497
6-р баг, Жаргалант	328	319	327	332	349	344
7-р баг, Хадын булан	349	361	364	377	364	361
8-р баг, Алтан овоо	426	422	422	407	425	427

## ХҮСНЭГТ 9. ХҮЙСИЙН ХАРЬЦАА, багаар, 2012-2017 он

Сум, багийн нэр	Хүйсийн харьцаа					
	2012	2013	2014	2015	2016	2017
<b>АЙМГИЙН ДҮН</b>	<b>100.3</b>	<b>100.3</b>	<b>101.3</b>	<b>102.3</b>	<b>101.7</b>	<b>101.6</b>
Баруун-Урт сум	96.6	96.5	97.1	97.5	97.1	96.5
1-р баг	97.2	96.9	93.0	94.8	96.5	94.3
2-р баг	95.4	95.4	98.0	97.8	95.2	96.3
3-р баг	90.7	92.1	91.6	94.6	93.9	90.8
4-р баг	94.4	95.1	94.3	94.9	94.1	95.2
5-р баг	100.3	99.7	100.4	99.9	97.6	95.4
6-р баг	92.3	92.6	96.8	96.2	94.8	92.9
7-р баг	93.5	92.0	93.8	90.0	91.6	94.4
8-р баг	106.7	104.1	108.9	106.5	107.1	106.9
9-р баг	100.9	101.3	101.0	101.1	100.0	99.7
Асгат сум	100.5	102.8	105.2	106.3	105.3	106.4
1-р баг, Өлзийт	105.9	108.5	112.0	113.6	114.0	122.3
2-р баг, Дөхөм	105.8	109.8	113.2	113.9	109.6	109.6
3-р баг, Их-Уул	106.0	110.7	113.0	118.5	119.4	116.0
4-р баг, Жаргалант	89.9	89.3	90.0	88.8	89.1	89.5
Баяндэлгэр сум	101.1	100.8	101.4	102.3	101.0	100.2
1-р баг, Баян	101.4	100.0	100.3	104.5	102.2	105.2
2-р баг, Дэлгэр	92.9	93.8	95.8	96.9	98.7	99.0
3-р баг, Төв	101.3	100.6	102.2	102.2	98.5	99.1
4-р баг, Дөхөм	108.3	108.2	109.0	107.0	105.1	100.0
5-р баг, Хонгор	103.7	102.6	103.8	102.4	101.2	102.1
6-р баг, Ширээт	99.1	99.3	97.3	100.5	99.6	96.3
Дарьганга сум	100.4	98.9	100.2	99.6	99.6	100.0
1-р баг, Үүд	110.6	110.6	108.1	104.8	102.5	106.9
2-р баг, Бадрах	100.3	95.9	99.4	100.9	98.6	102.1
3-р баг, Аман-Ус	101.8	101.2	99.6	101.9	101.9	97.8
4-р баг, Овоот	94.1	93.4	96.7	94.9	97.5	96.0
Мөнххаан сум	99.9	101.1	101.3	106.3	103.6	103.9
1-р баг, Баянтэрэм	94.9	97.5	94.4	99.3	102.3	105.7
2-р баг, Баян-Уул	96.8	98.8	101.9	116.1	104.0	100.4
3-р баг, Баянцагаан	111.7	113.1	111.8	113.7	111.9	112.7
4-р баг, Баясгалант	96.7	96.6	96.7	100.7	97.9	98.5
5-р баг, Бүрэнцогт	100.6	100.9	104.2	103.4	104.2	103.0
Наран сум	100.8	99.6	103.4	103.9	104.0	104.6
1-р баг, Гүн худаг	107.9	108.4	112.2	113.2	111.7	112.7
2-р баг, Тосонгийн гог	101.2	98.8	104.0	105.6	106.1	105.2
3-р баг, Наранбулаг	91.9	91.3	93.2	92.2	92.8	94.3
Онгон сум	101.7	102.4	102.2	104.1	104.3	103.5
1-р баг, Ихбулаг	104.2	102.1	101.1	104.6	104.3	102.7
2-р баг, Шарбүрд	100.0	100.9	100.6	101.8	99.7	99.1
3-р баг, Нүдэн	97.8	98.2	99.6	100.9	103.2	105.2
4-р баг, Цөнгөрөг	117.4	121.3	116.7	118.6	118.8	114.9
5-р баг, Хавирга	93.3	95.8	97.1	97.9	100.0	98.5

## ХҮСНЭГТ 9-ын үргэлжлэл

Сум, багийн нэр	Хүйсийн харьцаа					
	2012	2013	2014	2015	2016	2017
Сүхбаатар сум	103.1	104.4	108.5	111.7	109.5	109.6
1-р баг, Баянгол	102.7	104.7	107.5	109.0	113.6	115.9
2-р баг, Хайлаастай	93.1	94.4	99.4	97.4	93.4	90.7
3-р баг, Хулгар	109.0	108.4	113.7	112.2	110.0	106.9
4-р баг, Ланз	100.5	103.0	107.3	116.4	117.5	122.1
5-р баг, Шинэбулаг	111.2	113.3	116.4	141.5	124.3	131.2
Түвшинширээ сум	104.4	104.8	106.8	105.5	107.7	107.4
1-р баг, Сэргэлэн	104.1	103.8	104.8	103.7	104.3	103.1
2-р баг, Өлзийт	110.6	114.9	121.3	117.5	118.2	115.8
3-р баг, Үнэгт	112.3	109.4	107.6	106.0	110.4	110.2
4-р баг, Дэлгэрхаан	102.8	105.1	104.3	109.3	108.8	110.7
5-р баг, Өгөөмөр	96.8	96.4	100.0	96.7	100.9	101.9
Түмэнцогт сум	99.1	96.1	97.5	99.7	100.3	100.5
1-р баг, Лхүмбэ	104.0	104.7	107.2	108.5	106.9	105.7
2-р баг, Баянцагаан	105.2	100.0	97.2	104.1	104.6	106.1
3-р баг, Баян-Овоо	92.4	87.2	89.6	91.0	92.1	93.0
4-р баг, Баян-Цогт		90.2	93.1	90.5	94.0	93.2
Уулбаян сум	105.6	104.1	106.1	109.4	108.9	107.9
1-р баг, Баян	102.3	102.8	108.2	108.4	105.3	104.7
2-р баг, Жаргалант	101.9	99.2	95.2	98.4	99.0	99.2
3-р баг, Тэгш	105.8	105.3	105.0	109.4	111.4	112.3
4-р баг, Жавхлант	116.4	109.2	115.1	129.3	126.2	125.0
5-р баг, Дэлгэр	111.3	111.8	121.9	119.9	122.0	113.3
Халзан сум	99.7	100.9	100.9	103.0	103.4	104.6
1-р баг, Халзан шанд	108.1	107.7	106.8	106.1	108.7	111.3
2-р баг, Сахиул шанд	98.4	105.8	103.0	107.4	112.4	115.5
3-р баг, Сайншанд	108.7	102.0	103.3	98.7	99.4	101.9
4-р баг, Хатавч	90.5	94.1	95.0	101.6	98.5	98.0
Эрдэнэцагаан сум	104.6	104.6	105.5	105.7	104.6	105.9
1-р баг, Хөндлөн хайлааст	100.8	103.4	105.1	105.1	104.3	107.3
2-р баг, Цагаан овоо	105.7	105.9	107.5	107.7	106.0	107.3
3-р баг, Бадрах	109.4	109.9	111.7	108.7	109.6	105.1
4-р баг, Хонгор	108.4	106.3	109.2	107.2	105.9	106.8
5-р баг, Билүүт	101.5	99.3	98.9	104.0	101.4	102.6
6-р баг, Жаргалант	104.3	109.4	106.7	106.0	106.3	108.4
7-р баг, Хадын булан	112.0	110.8	110.2	106.6	107.4	108.3
8-р баг, Алтан овоо	99.8	97.4	100.2	101.5	98.6	102.3

## ХҮСНЭГТ 10. ӨРХИЙН ТОО, багаар, 2012-2017 он

Сум, багийн нэр	Өрхийн тоо					
	2012	2013	2014	2015	2016	2017
<b>АЙМГИЙН ДҮН</b>	<b>15 984</b>	<b>16 413</b>	<b>16 679</b>	<b>17 251</b>	<b>17 561</b>	<b>18 005</b>
Баруун-Урт сум	5 283	5 562	5 727	6 030	6 144	6 286
1-р баг	857	915	978	1 025	1 046	1 088
2-р баг	477	503	438	433	436	449
3-р баг	532	516	488	495	508	503
4-р баг	737	732	741	754	757	760
5-р баг	863	973	1 101	854	868	885
6-р баг	523	543	551	548	529	518
7-р баг	519	543	579	661	709	746
8-р баг	442	489	494	900	934	944
9-р баг	333	348	357	360	357	393
Асгат сум	478	478	481	495	509	533
1-р баг, Өлзийт	92	91	94	93	94	96
2-р баг, Дөхөм	112	114	116	115	112	120
3-р баг, Их-Уул	109	110	112	116	119	135
4-р баг, Жаргалант	165	163	159	171	184	182
Баяндэлгэр сум	1 244	1 264	1 303	1 331	1 371	1 393
1-р баг, Баян	197	203	208	221	229	232
2-р баг, Дэлгэр	198	199	200	205	209	209
3-р баг, Төв	168	171	177	179	181	186
4-р баг, Дөхөм	234	237	245	245	258	265
5-р баг, Хонгор	205	209	217	224	230	235
6-р баг, Ширээт	242	245	256	257	264	266
Дарьганга сум	807	828	844	871	888	912
1-р баг, Үүд	170	172	171	177	178	179
2-р баг, Бадрах	172	177	186	190	201	211
3-р баг, Аман-Ус	163	158	160	160	157	163
4-р баг, Овоот	302	321	327	344	352	359
Мөнххаан сум	1 250	1 284	1 291	1 323	1 361	1 433
1-р баг, Баянтэрэм	223	234	236	246	266	293
2-р баг, Баян-Уул	244	248	249	251	255	268
3-р баг, Баянцагаан	244	262	264	274	278	304
4-р баг, Баясгалант	349	351	354	357	357	360
5-р баг, Бүрэнцогт	190	189	188	195	205	208
Наран сум	429	438	438	458	468	480
1-р баг, Гүн худаг	133	137	138	138	145	147
2-р баг, Тосонгийн гол	182	184	176	186	187	198
3-р баг, Наранбулаг	114	117	124	134	136	135
Онгон сум	981	1 002	991	1 021	1 012	1 024
1-р баг, Ихбулаг	220	225	227	233	245	250
2-р баг, Шарбүрд	172	179	173	171	171	172
3-р баг, Нүдэн	236	241	244	248	249	257
4-р баг, Цөнгөрөг	156	155	151	166	144	141
5-р баг, Хавирга	197	202	196	203	203	204

## ХҮСНЭГТ 10-ын үргэлжлэл

Сум, багийн нэр	Өрхийн тоо					
	2012	2013	2014	2015	2016	2017
Сүхбаатар сум	909	919	916	938	940	978
1-р баг, Баянгол	211	216	215	221	231	237
2-р баг, Хайлаастай	190	194	195	206	195	200
3-р баг, Хулгар	245	249	249	256	260	270
4-р баг, Ланз	137	133	136	139	140	145
5-р баг, Шинэбулаг	126	127	121	116	114	126
Түвшинширээ сум	871	894	910	930	946	960
1-р баг, Сэргэлэн	190	191	197	203	209	213
2-р баг, Өлзийт	148	155	164	175	176	179
3-р баг, Үнэгт	152	157	157	160	165	171
4-р баг, Дэлгэрхаан	146	149	153	151	151	148
5-р баг, Өгөөмөр	235	242	239	241	245	249
Түмэнцогт сум	738	724	720	735	755	764
1-р баг, Лхүмбэ	217	209	212	217	225	235
2-р баг, Баянцагаан	191	191	190	199	204	206
3-р баг, Баян-Овоо	330	173	172	171	176	174
4-р баг, Баян-Цогт		151	146	148	150	149
Уулбаян сум	793	801	816	832	847	864
1-р баг, Баян	223	226	233	240	240	240
2-р баг, Жаргалант	221	228	236	235	239	236
3-р баг, Тэгш	165	168	170	172	177	186
4-р баг, Жавхлант	92	89	86	90	88	95
5-р баг, Дэлгэр	92	90	91	95	103	107
Халзан сум	460	459	465	466	490	504
1-р баг, Халзан шанд	118	119	121	126	121	123
2-р баг, Сахиул шанд	72	64	60	58	75	76
3-р баг, Сайншанд	92	90	93	93	99	100
4-р баг, Хатавч	178	186	191	189	195	205
Эрдэнэцагаан сум	1 741	1 760	1 777	1 821	1 830	1 874
1-р баг, Хөндлөн хайлааст	245	252	255	266	267	275
2-р баг, Цагаан овоо	282	289	294	298	298	301
3-р баг, Бадрах	156	159	161	158	170	183
4-р баг, Хонгор	149	144	143	149	146	155
5-р баг, Билүүт	296	295	294	289	285	287
6-р баг, Жаргалант	175	178	181	191	201	206
7-р баг, Хадын булан	208	214	214	219	214	218
8-р баг, Алтан овоо	230	229	235	251	249	249

## ХҮСНЭГТ 11. НЭГ ӨРХИЙН АМ БҮЛИЙН ТОО, багаар

Сум, багийн нэр	Нэг өрхийн ам бүлийн тоо					
	2012	2013	2014	2015	2016	2017
<b>АЙМГИЙН ДҮН</b>	<b>3.5</b>	<b>3.4</b>	<b>3.4</b>	<b>3.4</b>	<b>3.4</b>	<b>3.4</b>
Баруун-Урт сум	3.3	3.3	3.3	3.3	3.3	3.3
1-р баг	3.2	3.3	3.3	3.2	3.3	3.3
2-р баг	3.3	3.3	3.4	3.4	3.4	3.4
3-р баг	3.3	3.4	3.4	3.4	3.4	3.4
4-р баг	3.3	3.2	3.1	3.1	3.1	3.2
5-р баг	3.3	3.3	3.4	3.2	3.3	3.3
6-р баг	3.3	3.3	3.3	3.2	3.3	3.3
7-р баг	3.2	3.1	3.2	3.2	3.3	3.3
8-р баг	3.3	3.3	3.3	3.3	3.4	3.4
9-р баг	3.5	3.5	3.4	3.6	3.7	3.7
Асгат сум	3.7	3.6	3.6	3.5	3.4	3.4
1-р баг, Өлзийт	3.8	3.8	3.6	3.5	3.6	3.6
2-р баг, Дөхөм	3.8	3.8	3.9	3.8	3.7	3.7
3-р баг, Их-Уул	3.8	3.8	3.7	3.6	3.5	3.3
4-р баг, Жаргалант	3.4	3.4	3.3	3.1	3.1	3.2
Баяндэлгэр сум	3.7	3.6	3.6	3.6	3.6	3.6
1-р баг, Баян	3.8	3.7	3.7	3.7	3.6	3.6
2-р баг, Дэлгэр	3.8	3.8	3.8	3.7	3.7	3.6
3-р баг, Төв	3.7	3.7	3.6	3.6	3.5	3.6
4-р баг, Дөхөм	3.7	3.6	3.6	3.6	3.6	3.6
5-р баг, Хонгор	3.7	3.7	3.7	3.7	3.6	3.6
6-р баг, Ширээт	3.5	3.4	3.5	3.4	3.4	3.4
Дарьганга сум	3.5	3.4	3.4	3.4	3.4	3.4
1-р баг, Үүд	3.6	3.6	3.6	3.6	3.6	3.5
2-р баг, Бадрах	3.8	3.7	3.7	3.7	3.6	3.6
3-р баг, Аман-Ус	3.5	3.3	3.3	3.3	3.4	3.3
4-р баг, Овоот	3.4	3.3	3.3	3.2	3.2	3.2
Мөнххаан сум	3.4	3.3	3.4	3.4	3.3	3.3
1-р баг, Баянтэрэм	3.4	3.4	3.4	3.4	3.3	3.3
2-р баг, Баян-Уул	3.2	3.3	3.4	3.5	3.4	3.4
3-р баг, Баянцагаан	3.6	3.4	3.4	3.4	3.4	3.3
4-р баг, Баясгалант	3.4	3.3	3.4	3.4	3.4	3.3
5-р баг, Бүрэнцогт	3.5	3.4	3.4	3.4	3.3	3.3
Наран сум	3.6	3.5	3.5	3.4	3.4	3.4
1-р баг, Гүн худаг	3.6	3.4	3.4	3.4	3.4	3.4
2-р баг, Тосонгийн гог	3.8	3.7	3.8	3.6	3.6	3.6
3-р баг, Наранбулаг	3.3	3.4	3.2	3.1	3.1	3.0
Онгон сум	3.7	3.6	3.7	3.7	3.7	3.7
1-р баг, Ихбулаг	4.0	3.9	4.0	4.0	3.9	3.9
2-р баг, Шарбүрд	3.8	3.7	3.7	3.9	3.9	3.9
3-р баг, Нүдэн	3.8	3.7	3.8	3.8	3.8	3.7
4-р баг, Цэнгөрөг	3.7	3.6	3.7	3.7	3.6	3.7
5-р баг, Хавирга	3.3	3.2	3.2	3.2	3.3	3.3

## ХҮСНЭГТ 11-ийн үргэлжлэл

Сум, багийн нэр	Нэг өрхийн ам бүлийн тоо					
	2012	2013	2014	2015	2016	2017
Сүхбаатар сум	3.5	3.4	3.4	3.4	3.4	3.3
1-р баг, Баянгол	3.6	3.4	3.5	3.3	3.3	3.2
2-р баг, Хайлаастай	3.5	3.4	3.4	3.4	3.4	3.4
3-р баг, Хулгар	3.7	3.7	3.7	3.7	3.7	3.8
4-р баг, Ланз	3.1	3.1	3.1	3.1	3.1	3.0
5-р баг, Шинэбулаг	3.3	3.3	3.2	3.3	3.0	2.8
Түвшинширээ сум	3.5	3.4	3.5	3.5	3.5	3.5
1-р баг, Сэргэлэн	3.4	3.4	3.4	3.6	3.4	3.4
2-р баг, Өлзийт	3.5	3.4	3.5	3.4	3.5	3.4
3-р баг, Үнэгт	3.6	3.6	3.6	3.7	3.7	3.5
4-р баг, Дэлгэрхаан	3.5	3.5	3.4	3.4	3.4	3.5
5-р баг, Өгөөмөр	3.3	3.4	3.4	3.4	3.5	3.5
Түмэнцогт сум	3.2	3.2	3.3	3.3	3.3	3.2
1-р баг, Лхүмбэ	3.3	3.3	3.4	3.5	3.5	3.4
2-р баг, Баянцагаан	3.3	3.3	3.3	3.3	3.3	3.3
3-р баг, Баян-Овоо	3.2	3.1	3.1	3.0	3.0	3.0
4-р баг, Баян-Цогт		3.2	3.3	3.3	3.2	3.2
Уулбаян сум	3.5	3.5	3.5	3.4	3.4	3.3
1-р баг, Баян	3.5	3.5	3.5	3.4	3.4	3.5
2-р баг, Жаргалант	3.4	3.3	3.3	3.2	3.2	3.2
3-р баг, Тэгш	3.5	3.4	3.4	3.5	3.5	3.4
4-р баг, Жавхлант	3.6	3.6	3.7	3.7	3.6	3.3
5-р баг, Дэлгэр	3.9	3.8	3.8	3.6	3.4	3.3
Халзан сум	3.5	3.5	3.4	3.4	3.4	3.4
1-р баг, Халзан шанд	3.7	3.8	3.8	3.7	3.8	3.8
2-р баг, Сахиул шанд	3.5	3.3	3.4	3.4	3.4	3.1
3-р баг, Сайншанд	3.4	3.4	3.3	3.3	3.1	3.2
4-р баг, Хатавч	3.4	3.3	3.3	3.3	3.3	3.3
Эрдэнэцагаан сум	3.7	3.7	3.7	3.6	3.6	3.6
1-р баг, Хөндлөн хайлааст	3.9	3.8	3.8	3.6	3.7	3.7
2-р баг, Цагаан овоо	3.6	3.5	3.6	3.4	3.6	3.5
3-р баг, Бадрах	4.1	4.0	3.9	3.9	3.9	3.7
4-р баг, Хонгор	3.8	3.9	3.8	3.7	3.8	3.7
5-р баг, Билүүт	3.6	3.7	3.6	3.6	3.6	3.5
6-р баг, Жаргалант	3.8	3.8	3.7	3.6	3.6	3.5
7-р баг, Хадын булан	3.6	3.6	3.6	3.6	3.5	3.4
8-р баг, Алтан овоо	3.7	3.6	3.6	3.3	3.4	3.5

**ХҮСНЭГТ 12. ӨРХИЙН ТОО, байршлаар, багаар**

□□□□	Өрх - Бүгд	Үүнээс		
		Нийслэл, аймгийн төвд	Сумын төвд	Хөдөөд
□□□□□□□□	18 005	5 351	4 487	8 167
□□□□□□-□□□□	6 286	5 292	2	992
1-□□□□	1 088	1 070	0	18
2-□□□□	449	436	2	11
3-□□□□	503	475	0	28
4-□□□□	760	723	0	37
5-□□□□	885	833	0	52
6-□□□□	518	462	0	56
7-□□□□	746	746	0	0
8-□□□□	944	167	0	777
9-□□□□	393	380	0	13
□□□□□	533	8	211	314
1-□□□□,□□□□□□□□	96	1	19	76
2-□□□□,□□□□□□	120	1	21	98
3-□□□□,□□□□□□□□	135	6	12	117
4-□□□□,□□□□□□□□□□	182	0	159	23
□□□□□□□□□□	1 393	0	448	945
1-□□□□,□□□□□	232	0	51	181
2-□□□□,□□□□□□□□	209	0	42	167
3-□□□□,□□□□	186	0	36	150
4-□□□□,□□□□□□□□	265	0	35	230
5-□□□□,□□□□□□□□□□	235	0	18	217
6-□□□□,□□□□□□□□□□	266	0	266	0
□□□□□□□□□□	912	0	398	514
1-□□□□,□□□□	179	0	28	151
2-□□□□,□□□□□□□□□□	211	0	45	166
3-□□□□,□□□□□□□□□□	163	0	54	109
4-□□□□,□□□□□□□□	359	0	271	88
□□□□□□□□□□	1 433	40	646	747
1-□□□□,□□□□□□□□□□□□	293	3	74	216
2-□□□□,□□□□□□□□□□□□	268	3	137	128
3-□□□□,□□□□□□□□□□□□	304	4	80	220
4-□□□□,□□□□□□□□□□□□	360	18	294	48
5-□□□□,□□□□□□□□□□□□	208	12	61	135
□□□□□□	480	0	225	255
1-□□□□,□□□□□□□□□□□□	147	0	43	104
2-□□□□,□□□□□□□□□□□□□□	198	0	56	142
3-□□□□,□□□□□□□□□□□□□□	135	0	126	9
□□□□□□	1 024	9	495	520
1-□□□□,□□□□□□□□□□□□	250	5	77	168
2-□□□□,□□□□□□□□□□□□	172	0	27	145
3-□□□□,□□□□□□□□	257	0	94	163
4-□□□□,□□□□□□□□□□□□	141	3	102	36
5-□□□□,□□□□□□□□□□	204	1	195	8

## ХҮСНЭГТ 12-ын үргэлжлэл

Аймаг	Өрх - Бүгд	Үүнээс		
		Аймгийн төвд	Сумын төвд	Хөдөөд
Сүхбаатар	978	0	354	624
1-р баг, Баянгол	237	0	48	189
2-р баг, Хайлаастай	200	0	176	24
3-р баг, Хулгар	270	0	99	171
4-р баг, Ланз	145	0	23	122
5-р баг, Шинэбулаг	126	0	8	118
Түвшинширээ	960	0	187	773
1-р баг, Сэргэлэн	213	0	187	26
2-р баг, Өлзийт	179	0	0	179
3-р баг, Үнэгт	171	0	0	171
4-р баг, Дэлгэрхаан	148	0	0	148
5-р баг, Өгөөмөр	249	0	0	249
Түмэнцогт	764	0	323	441
1-р баг, Лхүмбэ	235	0	0	235
2-р баг, Баянцагаан	206	0	0	206
3-р баг, Баян-Овоо	174	0	174	0
4-р баг	149	0	149	0
Уулбаян	864	0	291	573
1-р баг, Баян	240	0	38	202
2-р баг, Жаргалант	236	0	181	55
3-р баг, Тэгш	186	0	35	151
4-р баг, Жавхлант	95	0	11	84
5-р баг, Дэлгэр	107	0	26	81
Халзан	504	2	164	338
1-р баг, Халзан шанд	123	0	13	110
2-р баг, Сахиул шанд	76	0	0	76
3-р баг, Сайншанд	100	2	6	92
4-р баг, Хатавч	205	0	145	60
Эрдэнэцагаан	1874	0	743	1131
1-р баг, Хөдлөн хайлааст	275	0	0	275
2-р баг, Цагаан овоо	301	0	288	13
3-р баг, Бадрах	183	0	0	183
4-р баг, Хонгор	155	0	0	155
5-р баг, Билүүт	287	0	206	81
6-р баг, Жаргалант	206	0	0	206
7-р баг, Хадын булаг	218	0	0	218
8-р баг, Алтан овоо	249	0	249	0

