

АЙМГИЙН ЭДИЙН ЗАСАГ, НИЙГМИЙН ХӨГЖЛИЙН 2017 ОНЫ 04 САРЫН ДҮНГИЙН ТАНИЛЦУУЛГА

Эрдэнэт хот

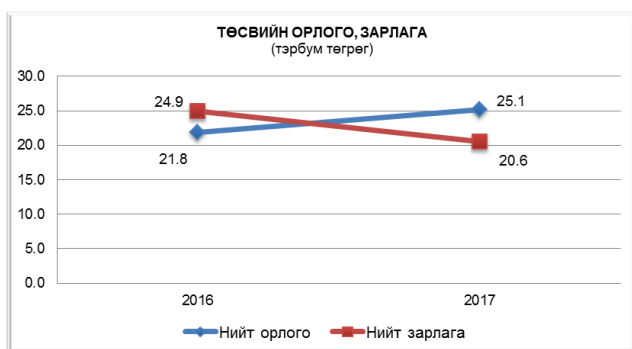
2017 он

1.Макро эдийн засаг



Төсөв санхүү

Аймгийн төсөвт 25.1 тэрбум төгрөгийн орлогыг төвлөрүүлж, төсвийн гүйцэтгэл 110.8 хувьтай байна. Татварын орлогын төлөвлөгөө 23.8 хувиар давж биелж, татварын бус орлого 0.6 хувиар тасарчээ.



Орон нутгийн төсвөөс төлөвлөгөөт санхүүжилтийн 56.1 хувийг буюу 20.6 тэрбум төгрөгийн зарлага санхүүжилт хийсний 4.4 хувийг нийгмийн даатгалын шимтгэлд, 11.4 хувийг хөрөнгийн зардалд, 19.5 хувийг татаас ба урсгал шилжүүлэгт, 24.4 хувийг бараа үйлчилгээний зардалд, 40.2 хувийг цалин

хөлсөнд зарцуулжээ. Салбарын хувьд эдийн засгийн бусад салбарт 0.7 хувийг, эрүүл мэнд, амралт спортын салбарт 3.0 хувийг, ангилагдаагүй бусад зардалд 11.4 хувийг, нийгмийн даатгал, нийгмийн халамжийн салбарт 18.3 хувийг, нийтийн ерөнхий үйлчилгээнд 24.0 хувийг, боловсрол, соёл урлагийн салбарт 42.6 хувийг зарцуулсан байна. Өмнөх оны мөн үеэс нийт зарлага санхүүжилт 17.5 хувиар бага, харин орлого 15.2 хувиар их байна.



Үнэ

Хэрэглээний үнэ тарифын судалгааг хэрэглээний сагс дахь 213 нэр төрлийн бараа үйлчилгээнд хийв. Судалгааны дүнгээр үнийн ерөнхий индекс энэ сард 100.2 хувь болж, жилийн эцсийн байдлаас 2.7 хувиар өсч, өмнөх оны мөн үеэс 1.1 хувиар буурсан байна.

Өмнөх сараас хувцас, бөс бараа, гэр ахуйн бараа, бусад бараа, үйлчилгээ, хүнсний барааны бүлгийн индекс 0.1-1.3 хувиар өсч, орон сууц, түлшний бүлгийн индекс 2.5 хувиар буурсан ба бусад бүлгийн хувьд үнэ тогтвортой байна.

Хүнсний барааны бүлгийн үнийн индексийн өсөлтөнд үхрийн махны 1 кг-ын үнэ дундажаар 667 төгрөгөөр, сүү 200 төгрөгөөр, бусад бараа, үйлчилгээ бүлгийн үнийн индексийн өсөлтөнд үсний шампунь, шүдний ооны үнэ 100-200 төгрөгөөр нэмэгдсэн нь голлон нөлөөлжээ. Орон сууц, ус, цахилгаан, түлшний бүлгийн үнийн индексийн

бууралтанд 1 шуудай түлшний мод 500 төгрөгөөр, нүүрс 1000 төгрөгөөр буурсан нь нөлөөлсөн байна.



Банк, мөнгө, зээл

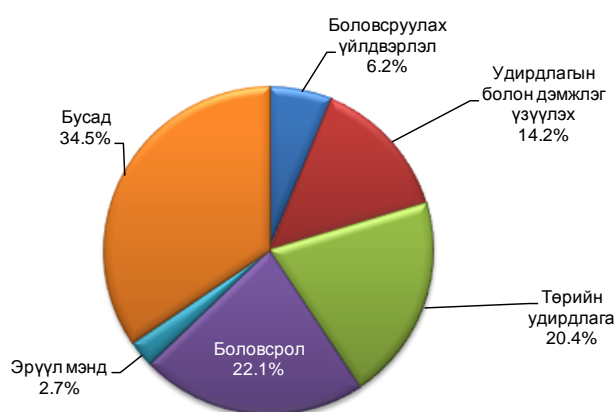
Монгол банкны мэдээгээр 480.9 тэрбум төгрөгийг гүйлгээнээс татаж, 500.7 тэрбум төгрөгийг гүйлгээнд гаргажээ. Өмнөх оны мөн үеэс гүйлгээнээс татсан төгрөгийн хэмжээ 2.8 хувиар, гүйлгээнд гаргасан төгрөгийн хэмжээ 3.4 хувиар их байна.

Иргэдийн хувийн мөнгөн хадгаламж 187.1 тэрбум төгрөг болж аймгийн нэг хүнд дунджаар 1836452 төгрөгийн, нэг хадгаламж эзэмшигчид 1660569 төгрөгийн хадгаламж ногдож байна. Өмнөх оны мөн үеэс хадгаламжийн үлдэгдэл 25.4 хувиар, хадгаламж эзэмшигчийн тоо 7.1 хувиар нэмэгджээ.



Хөдөлмөр эрхлэлт

Оны эхний 4 сард нийт 113 ажлын байр бий болсны 12 нь шинэ ажлын байр байна.



Нийт ажлын байрны 22.1 хувь нь боловсрол, 20.4 хувь нь төрийн удирдлага, 14.2 хувь нь удирдлагын болон дэмжлэг үзүүлэх үйл ажиллагаа, 10.6 хувь нь санхүү ба даатгал, 8.0 хувь нь худалдаа, 6.2 хувь нь боловсруулах үйлдвэрлэл, 5.3 хувь нь уул уурхайн олборлолтын салбарт бий болсон нь дийлэнх хувийг эзэлж байгаа ба өмнөх оны мөн үеэс 78.1 хувиар бага байна.

Тайлант хугацаанд Хөдөлмөр, халамжийн үйлчилгээний газарт 1490 хүн бүртгэлтэй байгаагийн 54.8 хувь нь эмэгтэйчүүд ба бүртгэлтэй ажилгүйчүүдийн тоо өмнөх оны мөн үеэс 27.8 хувиар буюу 573 хүнээр бага байна.

Нийт бүртгэлтэй ажилгүйчүүдийн 42.9 хувь нь 25-34 насныхан, 21.7 хувь нь 35-44 насныхан, 19.1 хувь нь 45-60 насныхан, 16.2 хувь нь 16-24 насныхан байна. Бүртгэгдсэн ажилгүйчүүдийн 22.8 хувь нь сургууль төгссөн, 18.4 хувь нь орон тооны цомхотголд орсон, 10.7 хувь нь өөр газраас шилжиж ирсэн, 3.2 хувь нь байгууллага татан буугдсан, 44.8 хувь нь бусад шалтгаанаар ажил хайж бүртгүүлжээ.

2. Нийгмийн үзүүлэлт

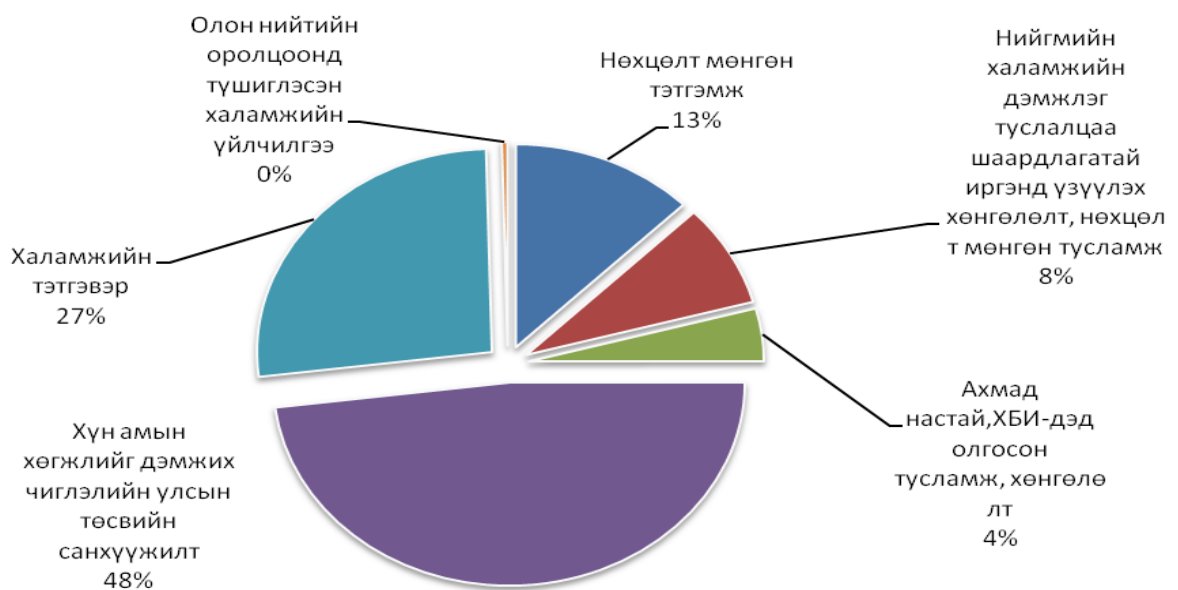


Нийгмийн халамж, даатгал

Аймгийн дүнгээр давхардсан тоогоор 45.3 мянган хүнд 24.3 тэрбум төгрөгийн тэтгэвэр, тэтгэмж, тусламж, хөнгөлөлт олгосноос 1.7 мянган хүнд 910.2 сая төгрөгийн халамжийн тэтгэвэр, 1.7 мянган хүнд 432.6 сая төгрөгийн нөхцөлт мөнгөн тэтгэмж,

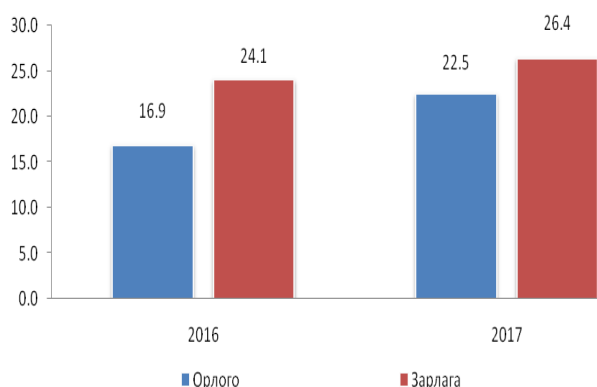
нийгмийн дэмжлэг туслалцаа шаардлагатай 1.8 мянган хүнд 280.0 сая төгрөгийн хөнгөлөлт, нөхцөлт мөнгөн тусламж, 4.4 мянган ахмад настан болон хөгжлийн бэрхшээлтэй иргэдэд 144.0 сая төгрөгийн тусламж, хөнгөлөлт, хүн амын хөгжлийг дэмжих чиглэлийн улсын төсвийн санхүүжилтээр 18.3 мянган хүнд 1.6 тэрбум төгрөгийн тэтгэмж, хөнгөлөлт олгожээ. Өмнөх оны мөн үеэс хамрагдсан хүн 22.4 хувиар олгосон халамжийн хэмжээ 11.6 хувиар нэмэгдсэн байна.

Нийгмийн халамжийн сангийн зарцуулалтын бүтэц, хувь



Нийгмийн даатгалын сангийн орлогод 22.5 тэрбум төгрөг төвлөрүүлж, төлөвлөгөө 118.5 хувиар биелсэн байна. Сангуудын орлогын төлөвлөгөө 9.3-2 дахин даван биелсэний дотор эрүүл мэндийн даатгалын сангийн орлого 2 дахин давжээ. Сангийн нийт орлого өмнөх оны мөн үеэс 33.2 хувиар их байна.

Нийгмийн даатгалын сангийн орлого, зарлага /тэрбум төгрөг/



Тайлант хугацаанд 551 хүнд шинээр тэтгэвэр тогтоосноос 63.7 хувьд нь өндөр насны, 31.9 хувьд нь хөгжлийн бэрхшээлтэй иргэдийн, 4.4 хувьд нь тэжээгчээ алдсаны тэтгэвэр тогтоожээ. Тэтгэвэр тогтоолгосон хүний тоо өмнөх оны мөн үеэс 12.4 хувиар их байна.

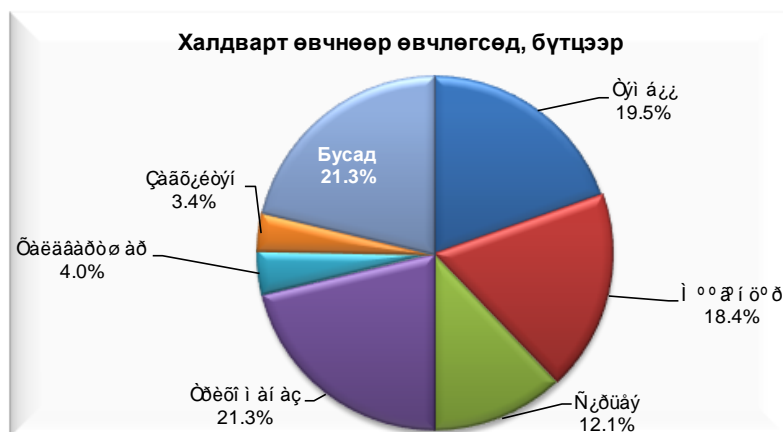


Эрүүл мэнд

Эрүүл мэндийн байгууллагууд давхардсан тоогоор 204.4 мянган хүнд үзлэг хийснээс 31.9 хувийг нь урьдчилан сэргийлэх үзлэгт хамруулсан байна. Өмнөх оны мөн үеэс нийт үзлэг 1.4 хувиар нэмэгдэж, урьдчилан сэргийлэх үзлэг 5.7 хувиар буурчээ.

Сэргийлэх тарилгад нийт хамрагдвал зохих хүний 98.3 хувь буюу 5.3 мянган хүн хамрагдсан ба хамрагдалт өмнөх оны мөн үеэс 0.2 пунктээр их байна.

Эрүүл мэндийн газрын мэдээгээр аймгийн хэмжээнд 744 эх амаржин, 155 хүн нас баржээ. Нийт нас баралтын 2.6 хувийг нялхсын нас баралт эзэлж байна. Өмнөх оны мөн үетэй харьцуулахад 1000 амьд төрөлтөд ногдох нялхсын эндэгдэл 8.4 промилээр, 1000 хүнд ногдох төрөлт 1.2 промилээр, нас баралт 0.4 промилээр багасчээ.



Халдварт өвчнөөр өвчилсөн 174 тохиолдол гарсан нь өмнөх оны мөн үеэс 79.9 хувиар буюу 74.9 продицимилээр буурчээ.

Өмнөх оны мөн үеэс 10000 хүнд ногдох тэмбүү 2.2, трихоманаз 1.6, салхинцэцэг 1.5, сүрьеэ 1.0, гар, хөл, амны өвчин 0.7, мөөгөнцөр 0.3 продицимилээр буурч, заг хүйтэн 0.1, цусан суулга

0.3, халдварт шар 0.3 продицимилээр нэмэгдсэн байна. Өмнөх оны мөн үед гарч байсан эмнэлгийн дотоод халдвар, улаан бурхан, улаанууд, улаан эсэргэнээр өвчилсөн тохиолдол гараагүй боловч харин өмнөх оны мөн үед гарч байгаагүй суулгалт халдвараар өвчилсөн 4, бүслүүр үлдээр өвчилсөн 4, хамуугаар өвчилсөн 2, хачигт энцефалитаар өвчилсөн 1 тохиолдол гарчээ.



Сахилга дэг журам

Цагдаагийн газрын мэдээгээр 249 хэрэгт 248 хүн холбогдон шалгагдаж, хэргийн илрүүлэлт 64.2 хувьтай байна. Өмнөх оны мөн үеэс хэргийн илрүүлэлт 0.1 пунктээр доогуур,



бүртгэгдсэн хэрэг 18.6 хувиар, холбогдогч 41.7 хувиар нэмэгдэж, 18-аас дээш насны 10000 хүнд ногдох гэмт хэрэг 3.5 продицимилээр их байна.

Өмнөх оны мөн үеэс хөдөлгөөний аюулгүй байдал, ашиглалтын журмын эсрэг хэрэг, хүчин, хүн амины хэргүүд 18.2-66.7 хувиар

буурч, малын хулгай, бусдын эд хөрөнгө дээрэмдэх, орчиндоо аюул учруулах амьтныг хамгаалалтгүй байлгах хэрэг мөн үеийн түвшинд байж, бусад хэргийн гаралт 10.0%-5.0 дахин нэмэгдсэнээс танхайрах хэрэг 5.0 дахин нэмэгджээ.

| | |
|---|-------------|
| | 2017 |
| Á᠘᠔᠔ᠠᠶᠠᠭᠠᠨᠢ ᠠᠶᠢ ᠔᠔ᠦᠳᠦᠶ᠋ᠠ - ᠠ᠘ᠠᠭᠠ | 249 |
| Үүнээс: илрээгүй хэрэг | 29 |
| ᠸᠡᠳᠦᠸᠦᠶᠦᠳᠡᠳᠡᠢ ᠔᠔ᠠᠭᠠ | 64.2 |
| ᠠᠶᠢ ᠔᠔ᠦᠳᠦᠶ᠋ᠠᠳᠠ ᠣᠢ ᠡᠠᠢ ᠠᠶᠢ ᠠ-ᠡᠠ | 248 |

Бүртгэгдсэн гэмт хэрэг, хэргийн өнгөөр

| | |
|--|----|
| ~Хүнийг санаатай алах | 1 |
| ~Хүчиндэх | 6 |
| ~Танхайрах | 10 |
| ~Бусдын бие махбодид гэмтэл учруулах | 91 |
| ~Хөдөлгөөний аюулгүй байдлын эсрэг | 9 |
| ~Бусдын эд хөрөнгө хулгайлах | 77 |
| ~ Бусдын эд хөрөнгө булаах | 1 |
| ~ Бусдын эд хөрөнгө дээрэмдэх | 4 |
| ~Залилан мэхлэх, завшиж үрэгдүүлэх | 17 |
| ~ᠠᠡᠠᠠᠢ ᠔᠔ᠦ ᠠᠠᠡᠠᠢ | 2 |
| ~ Орчиндоо аюул учруулах амьтныг хамгаалалтгүй байлгах | 2 |
| ~ᠠᠣᠨᠠᠭᠠ | 29 |

Гэмт хэргийн улмаас иргэдэд 592.1 сая төгрөгийн хохирол учирч, 6 хүн нас барж, 118 хүн гэмтсэн ба нийт хохирлын 34.5 хувийг нь нөхөн төлүүлсэн байна.

Гэмт хэрэгт холбогдсон 248 хүний 56.9 хувь нь эрхэлсэн ажил хөдөлмөргүй, 43.5 хувь нь согтуугаар, 25.4 хувь нь бүлэглэн гэмт хэрэг үйлдсэн байна.

Согтуугаар тээврийн хэрэгсэл жолоодон замын хөдөлгөөнд оролцож байсан 405 жолоочийг илрүүлэн, 351 жолоочийн эрхийг тодорхой хугацаагаар хасч шийтгэжээ. Өмнөх оны мөн үеэс согтуугаар тээврийн хэрэгсэл жолоодон замын хөдөлгөөнд оролцсон жолоочийн тоо 19.6 хувиар, эрх хасалт 0.8 хувиар буурчээ.

3.Үйлдвэрлэл үйлчилгээ.



Аж үйлдвэр

Аж үйлдвэрийн салбарт 653.8 тэрбум төгрөгийн бүтээгдэхүүн үйлдвэрлэн, 714.4 тэрбум төгрөгийн бүтээгдэхүүн борлуулж, өмнөх оны мөн үеэс үйлдвэрлэлт 66.8 хувиар, борлуулалт 73.5 хувиар нэмэгдсэн байна.

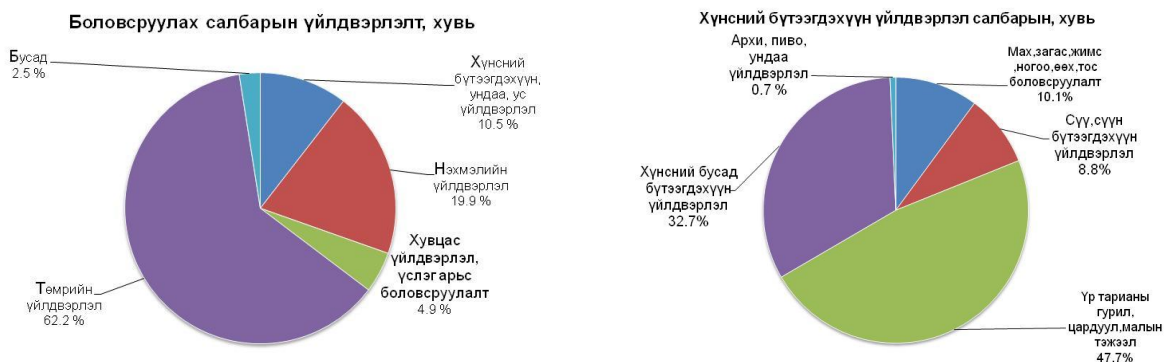
Нийт бүтээгдэхүүний 99.97 хувь нь Баян-Өндөр суманд, 0.03 хувь нь Жаргалант суманд үйлдвэрлэгджээ.

| | | | сая.төг |
|----------------------|--------------|--------------|--------------------------------------|
| Аж үйлдвэрийн салбар | 2016- IV сар | 2017- IV сар | Өмнөх оны мөн үетэй харьцуулсан хувь |
| Үйлдвэрлэлт | 392086.4 | 653810.6 | 166.8 |
| Борлуулалт | 411785.4 | 714410.7 | 173.5 |

Өмнөх оны мөн үеэс үйлдвэрлэлт цахилгаан, дулааны үйлдвэрлэлийн салбарт 2.9 хувиар, уул уурхай, олборлох аж үйлдвэрийн салбарт 74.9 хувиар өсч, боловсруулах аж үйлдвэрийн салбарт 3.1 хувиар буурсан байна.

Аж үйлдвэрийн салбарын бүтээгдэхүүн үйлдвэрлэлийн өсөлтөнд “Эрдэнэт үйлдвэр”, “Эрдэнэт текс”, “Эрдсүлж” ХХК-ийн үйлдвэрлэлт өмнөх оны мөн үеэс өссөн, “МЦЖ”, “Эрдэнэт мах маркет” ХХК нь өмнөх оны мөн үед үйл ажиллагаа явуулаагүй байсан, “Мэргэн гүүш”, “Их билэгдэй”, “Баяжуулагч одод”, “Нившээл” ХХК-ийг шинээр статистикт нэмж хамруулсантай холбоотой байна.

Нийт бүтээгдэхүүний 93.7 хувийг уул уурхайн олборлох, 4.3 хувийг боловсруулах, 2.0 хувийг цахилгаан, дулааны эрчим хүч үйлдвэрлэлийн салбарт үйлдвэрлэжээ.



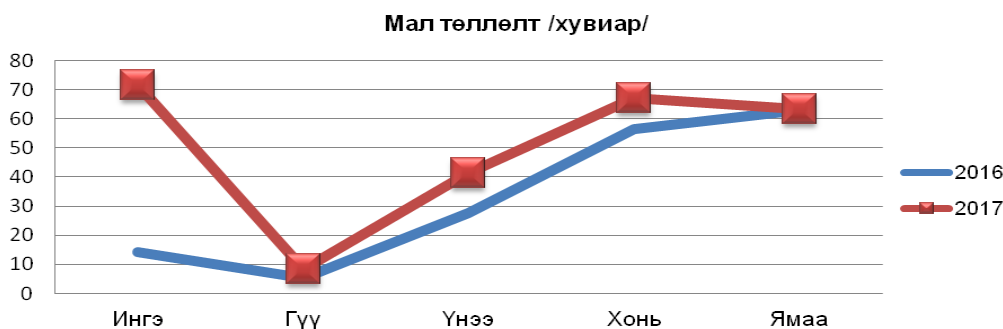
Гол нэр төрлийн 58 бүтээгдэхүүнийг судалгаанд хамруулснаас хүүхдийн гутал, нарийн боов, хүчилтөрөгч, лед чийдэн, молибдений баяжмал, дулаан эрчим хүч, бялуу, оёмол хөнжил, банш, бууз, хуушуур, гоймон, сонин, ажлын хувцас, хөшиг, монгол эм, цахилгаан эрчим хүч, вакуум хаалга, цонх, хиам, буриад гутал, барилгын хаалга цонх, амтат ус ундаа 5.6-93.3 хувиар, ноосон хөнжил, эсгий, дайвар бүтээгдэхүүн, зайрмаг, боловсруулсан шингэн сүү, хэвийн боов, шавардлагын зуурмаг, гудас 3.5-33.9 дахин өсч, бусад бүтээгдэхүүний үйлдвэрлэлт 1.1-89.1 хувиар буурсаны дотор үхрийн мах үйлдвэрлэл 89.1 хувиар буурчээ.

Хөдөө аж ахуй



Оны эхний төллөх эх малын 58.2 хувь буюу 35.3 мянган хээлтэгч мал төллөж, гарсан

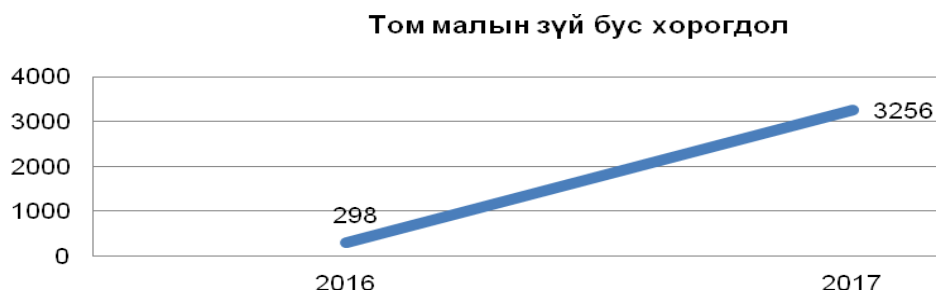
төлийн 97.5 хувь нь бойжиж байна. Өмнөх оны мөн үеэс төллөлт 6.3 пунктээр их байгаа боловч, бойжилт 2.2 пунктээр буурч, төлийн хорогдол 9.5 дахин их байна.



3256 толгой том мал зүй бусаар хорогдож, мал онд оролт 97.6 хувьтай байна. Мал онд оролт өмнөх оноос 2.2 пунктээр бага, малын хорогдол 10.9 дахин өссөн байна. Нийт хорогдсон малын 42.5 хувь нь үхэр, 32.3 хувь нь хонь байна.

Баян-Өндөр сумын төллөх эх малын 58.6 хувь, Жаргалант сумын төллөх эх малын 67.1 хувь нь төллөж, гарсан төлийн 96.0-98.3 хувь нь бойжиж байна.

Жаргалант суманд 2119 толгой том мал зүй бусаар хорогдсон нь аймгийн нийт хорогдлын 65.1 хувийг эзэлж байна.



Барилга



Их барилгын 13 аж ахуйн нэгж 5.8 тэрбум.төгрөгийг барилга угсралт, их засварын ажлыг 18 объектод хийж гүйцэтгэсэн байна. Гүйцэтгэсэн ажлын дүн өмнөх оны мөн үеэс 88.7 хувь нэмэгдсэн буюу 2.7 тэрбум төгрөгөөр нийт гүйцэтгэсэн ажлын 56.6 хувь их ажил байна.





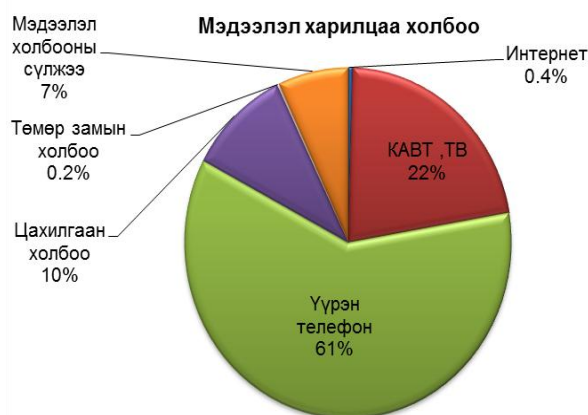
Тээвэр, холбоо

Тээврийн байгууллагууд 47.0 мянган тн ачаа тээвэрлэн, 16.3 сая тн/км-ийн ачаа эргэлт, 1.6 сая зорчигч тээвэрлэн, 32.4 сая хүн/км-ийн зорчигч эргэлт хийж, тээврийн үйлчилгээнээс 5.3 тэрбум төгрөгийн орлоготой ажиллаж орлогын хэмжээ өмнөх оны мөн үеэс 8.4 хувиар нэмэгдсэн байна.



Өмнөх оны мөн үеэс тээсэн ачаа 1.6 хувиар, зорчигч эргэлт 13.1 хувиар буурчээ. Зорчигч тээврийн үйлчилгээнд 508 такси, 28 микроавтобус, 58 автобус гарч тэдгээрт 851 хүн ажиллаж байна.

Холбооны байгууллагууд 2.0 тэрбум төгрөгийн тарифын орлоготой ажилласны 89.0 хувь нь хүн амын үйлчилгээний орлого байна. Өмнөх оны мөн үеэс нийт орлого 6.0 хувиар буурчээ. Кабелийн телевизийн орлого 24.5 хувиар, мэдээлэл холбооны орлого 12.8 хувиар, төмөр замын холбооны орлого 11.4 хувиар өссөн байна. Нийт орлогын 60.5 хувийг үүрэн телефоны орлого бүрдүүлж байна.

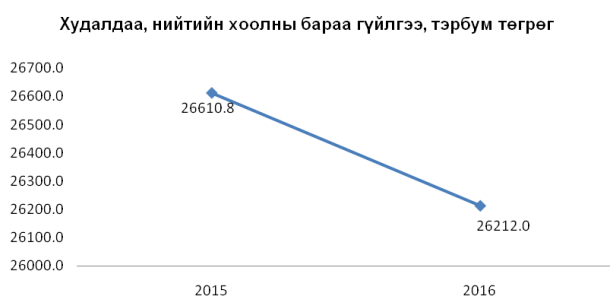


Интернетийн үйлчилгээний 9 цэг давхардсан тоогоор 8.3 мянган хүнд үйлчилгээ үзүүлжээ.



Худалдаа, үйлчилгээ

Аймгийн худалдаа нийтийн хоолны 630 цэг салбар 26.2 тэрбум төгрөгийн бараа гүйлгээ хийж, бараа гүйлгээний нийт хэмжээ өмнөх оны мөн үеэс 1.5 хувиар буурсан байна.



Нийт бараа гүйлгээний 38.6 хувийг хүнсний дэлгүүр, 28.8 хувийг шатахуун борлуулалт, 17.2 хувийг зоогийн газар, 9.3 хувийг барааны дэлгүүр, 3.3 хувийг эм борлуулалтын орлого, 1.4 хувийг контейнерийн орлого, 0.9 хувийг барилгын материалын дэлгүүрийн

орлого, 0.3 хувийг авто сэлбэгийн дэлгүүрийн орлого, 0.2 хувийг авто засварын газрын орлого эзэлж байна.

Өмнөх оны мөн үеэс авто засварын газар, шатахуун борлуулалт, барилгын материалын дэлгүүрийн орлого, зоогийн газрын орлого 0.9 хувиас 9.3 хувиар нэмэгдэж, авто сэлбэгийн дэлгүүрийн орлого 15.7 хувиар, эм борлуулалтын орлого 10.1 хувиар, хүнсний дэлгүүрийн

орлого 8.9 хувиар, барааны дэлгүүрийн орлого 4.7 хувиар буурчээ. Нийт бараа гүйлгээний 99.2 хувь нь Баян-Өндөр суманд хийгджээ.



Нийтийн аж ахуйн болон ахуйн үйлчилгээ

Нийтийн аж ахуйн үйлчилгээний орлого 6.2 тэрбум төгрөг болж, өмнөх оны мөн үеэс 1.9 хувиар өссөн байна. Нийт орлогын 46.7 хувийг орон сууцны, 43.2 хувийг аж ахуйн нэгж албан газрын, 5.6 хувийг зочид буудлын, 2.3 хувийг хог тээвэрлэлтийн, 1.5 хувийг зөөврийн цэвэр ус борлуулалтын, 0.7 хувийг халуун ус, саун үйлчилгээний орлого бүрдүүлж байна.

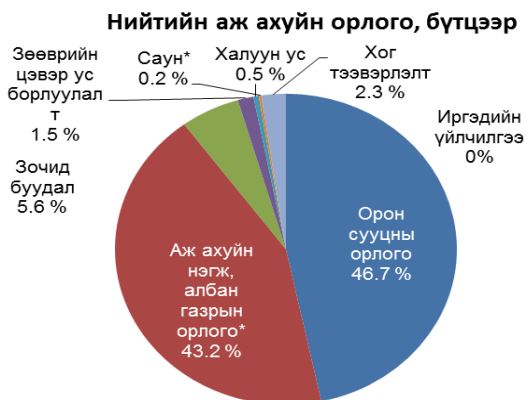
Өмнөх оны мөн үеэс орон сууц, саун, халуун ус 1.1%

- 2.1 дахин нэмэгдэн, зочид буудал, хог тээвэрлэлт,

зөөврийн цэвэр усны үйлчилгээний орлого, иргэдийн үйлчилгээний орлого 5.6 – 70.6 хувиар буурсан байна.

Нийтийн аж ахуйн үйлчилгээний орлогын 99.8 хувийг Баян-Өндөр сум эзэлж байна.

Ахуйн үйлчилгээний салбарын дүнгээр 534.6 сая төгрөгийн үйлчилгээ явуулж, орлого өмнөх оны мөн үеэс 2.9 хувийн бага байна.



Нийт орлогын 45.6 хувийг барьцаалан зээлдүүлэх үйлчилгээ, 33.8 хувийг үсчин, 9.5 хувийг прокат ба тоглоомын цэгийн, 4.0 хувийг гутал засвар, 3.4 хувийг гэрэл зураг, 2.8 хувийг хими цэвэрлэгээ, 0.6 хувийг телевизор засвар, 0.2 хувийг цаг засварын орлого эзэлж байна.

Ахуйн үйлчилгээний орлогын 99.8 хувийг Баян-Өндөр сум бүрдүүлдэг ба Жаргалант суманд зөвхөн 1 үсчин үйл ажиллагаа явуулж байна.



Аймгийн зоогийн газрын 113 цэг салбар 3.5 тэрбум төгрөгийн бараа гүйлгээ хийсэн нь өмнөх оны мөн үеэс 9.9 хувиар үүнээс ресторан, баарны орлого 2.8 хувиар нэмэгдсэн байна.

Нийтийн хоолны бараа гүйлгээний 36.8 хувийг ресторан, баарны орлого эзэлж байна.



Бусад мэдээлэл

Байгаль цаг агаарын хувьд сарын дундаж температур 5.4 хэмийн дулаан байж, өмнөх оны мөн үеэс 2.4 хэмээр дулаан байна. Хур тунадас өмнөх оны мөн үеээс 2.7 мм-ээр бага байна.

Агаарын чанарын MNS4585:2016 стандартад харьцуулан үзэхэд хотын төв орчимд том ширхэгт тоос хамгийн их агууламжндаа стандартаас 3.4 дахин давсан байгаа нь агаарын чанарын индексээрээ бага зэргийн бохирдолтой ангилалд хамрагдаж байна. Азотын давхар

исэл болон хүхэргэг хий, нүүрстөрөгчийн дутуу исэллэн агууламжууд стандартаас даваагүй байгаа.

АЙМГИЙН СТАТИСТИКИЙН ХЭЛТЭС

ᠲᠦᠨᠢ ᠶ᠋ᠢ ᠠᠨᠠᠭᠠᠨᠢ ᠠᠨᠠᠭᠠᠨᠢ ᠲᠦᠨᠢ ᠠᠨᠠᠭᠠᠨᠢ , сая төгрөг
BUDGET REVENUE

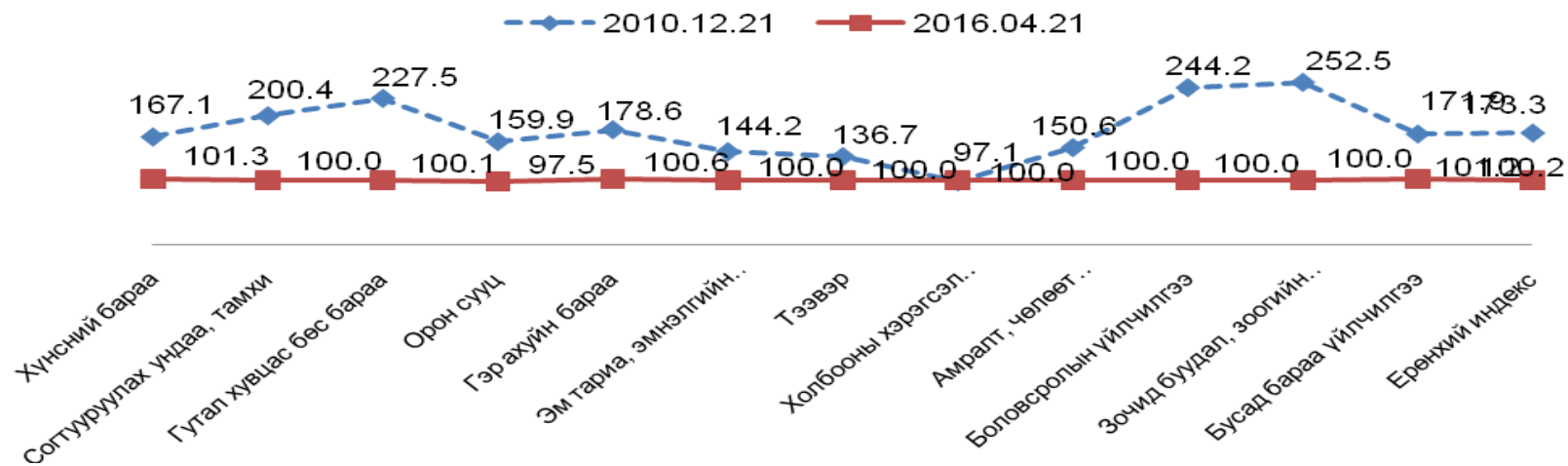
| | 2016 | 2017 | | | 2017/2016=% |
|---|---------|---------------------|-----------------------------|------------------------------|-------------|
| | | ᠣᠷᠦᠭᠡᠨᠠᠭᠠᠨᠢ Plan | ᠠᠵᠡᠭᠡᠶ᠋ᠢᠨᠠᠭᠠᠨᠢ Execution | ᠠᠭᠡᠭᠡᠶ᠋ᠢᠨᠠᠭᠠᠨᠢ Fulfilment | |
| ᠲᠦᠨᠢ ᠠᠨᠠᠭᠠᠨᠢ | 21808.3 | 22668.9 | 25127.5 | 110.8 | 115.2 |
| ᠣᠷᠨᠠᠭᠡ ᠲᠦᠨᠢ ᠠᠨᠠᠭᠠᠨᠢ | 21808.3 | 22668.9 | 25127.5 | 110.8 | 115.2 |
| ᠠᠨᠠᠭᠠᠨᠢ ᠠᠨᠠᠭᠠᠨᠢ ᠲᠦᠨᠢ ᠠᠨᠠᠭᠠᠨᠢ | 8621.2 | 10624.3 | 13157.6 | 123.8 | 152.6 |
| ᠲᠦᠨᠢ ᠠᠨᠠᠭᠠᠨᠢ ᠠᠨᠠᠭᠠᠨᠢ ᠠᠨᠠᠭᠠᠨᠢ | 4553.5 | 5810.0 | 7059.3 | 121.5 | 155.0 |
| -ᠣᠵᠢ ᠠᠨᠢ ᠠᠨᠢ ᠠᠨᠠᠭᠠᠨᠢ ᠠᠨᠠᠭᠠᠨᠢ | 4553.5 | 8310.0 | 9250.3 | 111.3 | 203.1 |
| ᠮᠠᠨᠠᠭᠠᠨᠢ: ᠴᠠᠯᠢᠨ, ᠬᠡᠳᠡᠯᠮᠡᠷᠢᠶᠢᠨ ᠬᠡᠯᠰ, ᠰᠠᠭᠢᠨᠠᠭ, ᠤᠷᠠᠮᠰᠢᠭᠤᠯᠠᠯ | | 8050.0 | 8846.1 | 109.9 | |
| -ᠬᠤᠪᠤ ᠬᠦᠨᠢ ᠣᠷᠯᠣᠭᠢᠨ ᠠᠯᠪᠠᠨ ᠲᠠᠲᠦᠷᠢᠨ ᠪᠤᠴᠠᠨ ᠣᠯᠭᠣᠯᠲ | | -2500.0 | -2191.0 | 87.6 | |
| ᠬᠡᠷᠦᠨᠭᠢᠨ ᠠᠯᠪᠠᠨ ᠲᠠᠲᠦᠷ | 1771.7 | 2137.1 | 2890.8 | 135.3 | 163.2 |
| ᠣᠷᠨᠠᠭᠡ ᠴᠢ ᠳᠡᠣᠪᠠᠭᠡᠳᠦ ᠲᠦᠨᠢ ᠠᠨᠠᠭᠠᠨᠢ | | | | | |
| ᠠᠣᠨᠠᠭᠠ ᠠᠨᠠᠭᠠᠨᠢ | 2296.0 | 2677.2 | 3207.5 | 119.8 | 139.7 |
| ᠠᠨᠠᠭᠠᠨᠢ ᠠᠨᠠᠭᠠᠨᠢ ᠠᠨᠠᠭᠠᠨᠢ | 13187.1 | 12044.6 | 11969.9 | 99.4 | 90.8 |

Àðèèæàí ù áàí éí ù òààæèàì æ

| | Òààæèàì æ(ñàÿ.òª ã) | | 2017/2016=% | Òààæèàì æÿçÿì ø èã- | | 2017/2016=% |
|-----------------|---------------------|-----------------|--------------|---------------------|---------------|--------------|
| | 2016 | 2017 | | 2016 | 2017 | |
| Ãí èí ì ò áàí ê | 20672.0 | 26795.2 | 129.6 | 7642 | 8797 | 115.1 |
| ÕÕÁàí ê | 27213.4 | 36347.6 | 133.6 | 9731 | 10674 | 109.7 |
| Õàà - í áàí ê | 39941.8 | 49751.6 | 124.6 | 45010 | 45314 | 100.7 |
| Òª ðèéí áàí ê | 20696.8 | 24811.1 | 119.9 | 15467 | 16136 | 104.3 |
| Õãñ áàí ê | 32117.0 | 37483.3 | 116.7 | 22803 | 24116 | 105.8 |
| Êàí èòàë | 3898.0 | 4476.4 | 114.8 | 2431 | 5414 | 222.7 |
| Êàí èòðí í | 4642.9 | 7452.7 | 160.5 | 2100 | 2232 | 106.3 |
| Í ÈÈÒÄ-Í | 149181.9 | 187117.9 | 125.4 | 105184 | 112683 | 107.1 |

Хэрэглээний бараа, үйлчилгээний үнийн индекс , 2017 оны 04 дугаар сард

| Бараа, үйлчилгээний бүлэг | Жин | $\frac{2017 \text{ IV}}{2016 \text{ IV}}$ | $\frac{2017 \text{ IV}}{2016 \text{ XII}}$ | $\frac{2017 \text{ IV}}{2017 \text{ III}}$ |
|---|--------------|---|--|--|
| Ä° í òèé èí ääèñ | 100.0 | 98.9 | 102.7 | 100.2 |
| Хүнсний бараа, ундуу , ус | 29.3 | 93.3 | 111.4 | 101.3 |
| Согтууруулах ундаа, тамхи | 3.2 | 100.1 | 100.0 | 100.0 |
| Хувцас, бөс бараа, гутал | 16.1 | 104.0 | 99.5 | 100.1 |
| Орон сууц, ус, цахилгаан, түлш | 12.3 | 96.4 | 96.4 | 97.5 |
| Гэр ахуйн тавилга, бараа | 4.7 | 101.2 | 100.8 | 100.6 |
| Ýì òàðèà, ýì í ýèæéí çéè-èèäý | 3.6 | 99.4 | 100.3 | 100.0 |
| Òýýäýð | 12.2 | 100.8 | 100.8 | 100.0 |
| Õì èáí í í ù òýðýãýë, ø óóàáí æéí çéè-èèäý | 4.4 | 100.0 | 100.0 | 100.0 |
| Àì ðàèð, ò° è° ò òàã ñì , èùí äàðàà çéè-èèäý | 2.8 | 100.1 | 100.0 | 100.0 |
| Áí èí àñðì èùí çéè-èèäý | 4.7 | 105.5 | 100.0 | 100.0 |
| Зочид буудал, нийтийн хоол, дотуур байрны үйлчилгээ | 2.6 | 99.2 | 100.0 | 100.0 |
| Áóñàà äàðàà, çéè-èèäý | 4.1 | 104.3 | 100.6 | 101.2 |



НИЙТ БИЙ БОЛСОН АЖЛЫН БАЙР, эдийн засгийн салбарын ангиллаар

| 1 | Үгээр нь үгээр нь үгээр нь | 2016 | 2017 | |
|----|---|------|-------|-------------------------|
| | | | Ажлаа | үүнээс: шинэ ажлын байр |
| 1 | Идэвхтэй | 516 | 113 | 12 |
| 2 | ХАА, ан агнуур, ойн аж ахуйн, загас барилт, ан агнуур | 8 | - | - |
| 3 | Уул уурхай, олборлолт | 13 | 6 | - |
| 4 | Боловсруулах үйлдвэрлэл | 63 | 7 | - |
| 5 | Цахилгаан, хий, уур, агааржуулалт | 4 | - | - |
| 6 | Усан хангамж, бохир ус зайлуулах систем, хог, хаягдлын менежмент болон цэвэрлэх үйл ажиллагаа | 2 | - | - |
| 7 | Барилга | 44 | - | - |
| 8 | Бөөний болон жижиглэн худалдаа, машин мотоциклийн засвар үйлчилгээ | 81 | 9 | 5 |
| 9 | Тээвэр болон агуулахын үйл ажиллагаа | 5 | - | - |
| 10 | Зочид буудал, байр, сууц болон нийтийн хоолны үйлчилгээ | 52 | 4 | - |
| 11 | Мэдээлэл, холбоо | 3 | - | - |
| 12 | Санхүүгийн болон даатгалын үйл ажиллагаа | 10 | 12 | - |
| 13 | Үл хөдлөх хөрөнгийн үйл ажиллагаа | - | - | - |
| 14 | Мэргэжлийн, шинжлэх ухааны болон техникийн үйл ажиллагаа | 12 | - | - |
| 15 | Удирдлагын болон дэмжлэг үзүүлэх үйл ажиллагаа | 6 | 16 | - |
| 16 | Төрийн удирдлага ба батлан хамгаалах үйл ажиллагаа, албан журмын нийгмийн хамгаалал | 16 | 23 | 4 |
| 17 | Боловсрол | 106 | 25 | 3 |
| 18 | Хүний эрүүл мэнд ба нийгмийн халамжийн үйл ажиллагаа | 13 | 3 | - |
| 19 | Урлаг, үзвэр, тоглоом наадам | 3 | - | - |
| 20 | Үйлчилгээний бусад үйл ажиллагаа | 75 | 8 | - |
| 21 | Хүн хөлслөн ажиллуулдаг өрхийн үйл ажиллагаа, өрхийн өөрийн хэрэглээнд зориулан үйлдвэрлэсэн, нэр төрлөөр нь салгаж тодорхойлох боломжгүй бүтээгдэхүүн, үйлчилгээ | - | - | - |
| 22 | Олон улсын байгууллага, суурин төлөөлөгчийн үйл ажиллагаа | - | - | - |

АҮҮЭЭГ-ЭХ- АҮҮЭГ ОИ

NUMBER OF UNEMPLOYED PERSONS

| | 2016 | 2017 | 2017/2016=% |
|-----------------------------|------|------|-------------|
| Бүртгэлтэй ажилгүйчүүд | 2063 | 1490 | 72.2 |
| ~ үг үгн: үг үгд үг | 1090 | 816 | 74.9 |
| Аажуулагчид үгд үгд үгд үгд | | | |
| 16-24 | 319 | 242 | 75.9 |
| 25-34 | 848 | 639 | 75.4 |
| 35-44 | 474 | 324 | 68.4 |
| 45-60 | 422 | 285 | 67.5 |

НИЙТ БИЙ БОЛСОН АЖЛЫН БАЙР

NUMBER OF UNEMPLOYED ENTERED INTO WORK

| | 2016 | 2017 | 2017/2016=% |
|--------------------------------|------|------|-------------|
| Аажуу | 516 | 113 | 21.9 |
| ~ үг үгн: ~үг үгд үг | 314 | 71 | 22.6 |
| Орлоогчид, орондоо аажуулагчид | 110 | 58 | 52.7 |
| Орлоогчид, өмнөд үгд үгд | 337 | 44 | 13.1 |
| Ойрдогчид | 1 | - | |
| Бусад | 68 | 11 | 16.2 |

ӨӨГЧИЙН АЖИЛГАХ АЖИЛГАХ АЖИЛГАХ

| | 2016 | 2017 | 2017/2016=% |
|-----------------------------|------|------|-------------|
| Нэмэгдсэн ажилгүйчүүд | 2292 | 1019 | 44.5 |
| ~ үг үгн: ~үг үгд үг | 1337 | 617 | 46.1 |
| Идэвхтэй үгд үгд үгд үгд | 353 | 188 | 53.3 |
| Аажуулагчид үгд үгд үгд үгд | 113 | 33 | 29.2 |
| Орлоогчид үгд үгд үгд үгд | 245 | 109 | 44.5 |
| Нэмэгдсэн үгд үгд үгд үгд | 698 | 232 | 33.2 |
| Ойрдогчид үгд үгд үгд үгд | 37 | 9 | 24.3 |
| Идэвхтэй үгд үгд үгд үгд | 6 | - | |
| Орлоогчид үгд үгд үгд үгд | 123 | 53 | 43.1 |
| Аажуу | 717 | 395 | 55.1 |

Нийгмийн даатгалын үйлчилгээ

(сая.т)

| | 2016 IV | 2017 IV | | | 2017 2016=% | | |
|--|--|-----------------------------|----------------|--------------|----------------|--------------|-------|
| | | Т | Г | % | | | |
| 1. Орлогын дүн | 16877.0 | 18977.8 | 22485.6 | 118.5 | 133.2 | | |
| Тэтгэвэр | 10167.6 | 11433.9 | 12493.6 | 109.3 | 122.9 | | |
| Тэтгэмж | 1130.1 | 1425.4 | 1573.8 | 110.4 | 139.3 | | |
| ҮОМШӨ | 1969.2 | 1716.5 | 1956.7 | 114.0 | 99.4 | | |
| Ажилгүйдэл | 299.2 | 321.6 | 662.0 | 205.8 | 221.3 | | |
| Эрүүл мэндийн даатгал | 3310.9 | 4080.4 | 5799.5 | 142.1 | 175.2 | | |
| 2. Зарлагын дүн | 24095.5 | 24554.7 | 26414.0 | 107.6 | 109.6 | | |
| Тэтгэвэрт | 17085.2 | 18941.6 | 20566.5 | 108.6 | 120.4 | | |
| Тэтгэмж | 3730.9 | 1542.9 | 1489.5 | 96.5 | 39.9 | | |
| Эрүүл мэндийн даатгал | 1675.7 | 2217.3 | 2390.1 | 107.8 | 142.6 | | |
| ҮОМШӨ | 1271.2 | 1488.6 | 1402.2 | 94.2 | 110.3 | | |
| Ажилгүйдэл | 332.5 | 364.3 | 565.7 | 155.3 | 170.1 | | |
| 3. Тэтгэвэр авагчдын тоо | 13197 | x | 14504 | x | 109.9 | | |
| Үүнээс: | ~өндөр нас | 9140 | x | 10352 | x | 113.3 | |
| | ~хөгжлийн бэрхшээлтэй иргэн | 3146 | x | 3264 | x | 103.8 | |
| | ~тэжээгчээ алдагч | 911 | x | 888 | x | 97.5 | |
| Бүгдээс | Тухайн сард тэтгэврийн мөнгөө авсан хүний тоо | 13194 | x | 14504 | x | 109.9 | |
| | Үүнээс: | ~өндөр нас | 9138 | x | 10352 | x | 113.3 |
| | | ~хөгжлийн бэрхшээлтэй иргэн | 3146 | x | 3264 | x | 103.8 |
| | | ~тэжээгчээ алдагч | 910 | x | 888 | x | 97.6 |
| 4. Тэтгэвэр тогтоогдсон хүний тоо | 490 | x | 551 | x | 112.4 | | |
| Үүнээс: | ~өндөр нас | 318 | x | 351 | x | 110.4 | |
| | ~хөгжлийн бэрхшээлтэй иргэн | 142 | x | 176 | x | 123.9 | |
| | ~тэжээгчээ алдагч | 30 | x | 24 | x | 80.0 | |

Нийгмийн халамжийн үйлчилгээ

| | Хүний тоо | | 2017 2016% | Олгосон тэтгэвэр, тэтгэмж, тусламж (сая.т) | | 2017 2016% |
|---|--------------|--------------|---------------|--|---------------|---------------|
| | 2016 IV | 2017 IV | | 2016 IV | 2017 IV | |
| Халамжийн тэтгэвэр | 1812 | 1708 | 94.3 | 879.9 | 910.2 | 103.4 |
| Нөхцөлт мөнгөн тэтгэмж | 1800 | 1860 | 103.3 | 385.6 | 432.6 | 112.2 |
| ахмад настныг асарч буй иргэнд | 879 | 952 | 108.3 | 193.1 | 216.9 | 112.3 |
| хөгжлийн бэрхшээлтэй иргэнд | 784 | 841 | 107.3 | 173.7 | 197.5 | 113.7 |
| бүтэн өнчин хүүхэд асран хамгаалж харгалзан дэмжигчид | 98 | 56 | 57.1 | 13.5 | 14.9 | 110.4 |
| Хүчирхийлэлд өртсөн хүүхдийг гэр бүлдээ авч асран хамгаалж байгаа | 35 | 11 | 31.4 | 4.6 | 3.3 | 71.7 |
| Хүүхэд, төрөл садангүй, ганц бие ахмад настныг гэр бүлдээ авч асран хамгаалж байгаа | 3 | - | - | 0.5 | - | - |
| Хүүхэд, төрөл садангүй, ганц бие хөгжлийн бэрхшээлтэй иргэнийг гэр бүлдээ авч асран хамгаалж байгаа | 1 | - | - | 0.2 | - | - |
| Нийгмийн халамжийн дэмжлэг туслалцаа шаардлагатай иргэнд үзүүлэх хөнгөлөлт, нөхцөлт мөнгөн тусламж | 1675 | 1757 | 104.9 | 245.6 | 280.0 | 114.0 |
| байнгын асаргаа шаардлагатай иргэнд | 1350 | 1400 | 103.7 | 86.8 | 84.8 | 97.7 |
| 16 хүртэлх насны байнгын асаргаа шаардлагатай хүүхдэд олгох мөнгөн тэтгэмж | 276 | 299 | 108.3 | 120.6 | 159.7 | 132.4 |
| 3 ба түүнээс дээш тооны (14 хүртэлх насны) хүүхэдтэй өрх толгойлсон эх, эцэгт жилд нэг удаа | 28 | 35 | 125.0 | 4.2 | 4.3 | 102.4 |
| 2 ихэр хүүхэд төрүүлж эсэн мэнд өсгөж байгаа өрх,иргэнд олгох тэтгэмж | 5 | 6 | 120.0 | 10.0 | 12.0 | 120.0 |
| Нэг удаагийн тусламж | 1 | - | - | 1.2 | 0.0 | - |
| Хорих ангиас суллагдсан өөрийн орон гэргүй иргэнд | 3 | 2 | 66.7 | 6.0 | 2.4 | 40.0 |
| 18 нас хүрээгүй байхдаа бүтэн өнчин болсон 18-24 насны иргэнд нэг удаа | 4 | 9 | 225.0 | 7.2 | 10.8 | 150.0 |
| Гэнэтийн аюул ослын улмаас орон гэргүй болсон өрхөд нэг удаа | 8 | 6 | 75.0 | 9.6 | 6.0 | 62.5 |
| Ахмад настай,ХБИ-дэд олгосон тусламж, хөнгөлөлт | 3927 | 4376 | 111.4 | 199.1 | 144.0 | 72.3 |
| ахмад настанд үзүүлсэн | 3769 | 4078 | 108.2 | 158.9 | 106.6 | 67.1 |
| хөгжлийн бэрхшээлтэй иргэнд үзүүлсэн | 158 | 298 | 188.6 | 40.2 | 37.4 | 93.0 |
| Хүн амын хөгжлийг дэмжих чиглэлийн улсын төсвийн санхүүжилт | 13713 | 18392 | 134.1 | 1341.0 | 1647.5 | 122.9 |
| жирэмсэн болон хөхүүл эхчүүдийн мөнгөн тэтгэмж | 2760 | 2816 | 102.0 | 358.9 | 332.3 | 92.6 |
| алдарт эхийн одонтой эхчүүдэд олгосон мөнгөн тусламж | 5454 | 5545 | 101.7 | 739.6 | 732.7 | 99.1 |
| алдар цолтой ахмадуудад үзүүлсэн хөнгөлөлт | 53 | 54 | 101.9 | 27.2 | 30.2 | 111.0 |
| Насны хишиг | - | 3595 | - | - | 297.6 | - |
| Хүнс тэжээлийн дэмжлэг үзүүлэх үйлчилгээ | 5446 | 6382 | 117.2 | 215.3 | 254.7 | 118.3 |
| Олон нийтийн оролцоонд түшиглэсэн халамжийн үйлчилгээ | 50 | 40 | 80.0 | 19.4 | 13.8 | 71.1 |
| НИЙТ ДҮН | 22977 | 28133 | 122.4 | 3070.6 | 3428.1 | 111.6 |

Үдэлж эхлэх үйл явдлыг үзүүлж өгөх

| | 2016 | | 2017 | | Өөрчлөлт / 2016-2017 | |
|--------------------------------------|------------|-------------|------------|-------------|----------------------|--------------|
| | Айраар | Үзүүлэлт | Айраар | Үзүүлэлт | Айраар | Үзүүлэлт |
| 1000 эхлэх | | | | | | |
| Айраар өгөгдөл | 791 | 8.5 | 744 | 7.3 | 94.1 | -1.2 |
| Number of mother delivered | | | | | | |
| 100 000 айраар | | | | | | |
| Айраар өгөгдөл | 179 | 1.9 | 155 | 1.5 | 86.6 | -0.4 |
| Deaths | | | | | | |
| 1 жилд 1 жилд өгөгдөл | 11 | 13.8 | 4 | 5.4 | 36.4 | -8.4 |
| Infant deaths under age 1 year | | | | | | |
| 1-5 жилд өгөгдөл | 3 | 3.7 | 1 | 1.3 | 33.3 | -2.4 |
| Infant deaths at age of 1-5 years | | | | | | |
| 10000 эхлэх | | | | | | |
| Өөрчлөлт / 2016-2017 | 867 | 92.0 | 174 | 17.1 | 20.1 | -74.9 |
| Infectious disease casestotal | | | | | | |
| Өөрчлөлт / 2016-2017 | 3 | 0.3 | 6 | 0.6 | 2.0 | 0.3 |
| ~Dysentery | | | | | | |
| Нэгж | - | - | - | - | - | - |
| ~ | | | | | | |
| Өөрчлөлт / 2016-2017 | 4 | 0.4 | 7 | 0.7 | 175.0 | 0.3 |
| ~Viral hepatitis | | | | | | |
| Айраар өгөгдөл | - | - | - | - | - | - |
| ~Brucellosis | | | | | | |
| Өөрчлөлт / 2016-2017 | - | - | - | - | - | - |
| ~Bacterial meningitis | | | | | | |
| Нэгж | 29 | 3.1 | 21 | 2.1 | 72.4 | -1.0 |
| ~Tuberculosis | | | | | | |
| Нэгж | - | - | 4 | 0.4 | - | - |
| ~ | | | | | | |
| Өөрчлөлт / 2016-2017 | - | - | 2 | 0.2 | - | - |
| ~Scabies | | | | | | |
| Цагаар өгөгдөл | 5 | 0.5 | 6 | 0.6 | 120.0 | 0.1 |
| ~Gonorr-hoea | | | | | | |
| Өөрчлөлт / 2016-2017 | 52 | 5.5 | 34 | 3.3 | 65.4 | -2.2 |
| ~Sybhillis | | | | | | |
| Нэгж | 32 | 3.4 | 32 | 3.1 | 100.0 | -0.3 |
| ~ | | | | | | |
| Өөрчлөлт / 2016-2017 | 49 | 5.2 | 37 | 3.6 | 75.5 | -1.6 |
| ~Trihomanaz | | | | | | |
| Нэгж | 22 | 2.3 | 9 | 0.9 | 40.9 | -1.5 |
| ~ | | | | | | |
| Айраар өгөгдөл | - | - | - | - | - | - |
| ~ | | | | | | |
| Өөрчлөлт / 2016-2017 | - | - | - | - | - | - |
| ~ | | | | | | |
| Херпес вирус цэврүүт дерматит | - | - | - | - | - | - |
| ~ | | | | | | |
| Гар хөл амны өвчин | 17 | 1.8 | 11 | 1.1 | 64.7 | -0.7 |
| ~ | | | | | | |
| Ёлом | - | - | - | - | - | - |
| ~ | | | | | | |
| Улаан бурхан | 649 | 68.9 | - | - | - | - |
| ~ | | | | | | |
| Улаанууд | 4 | 0.4 | - | - | - | - |
| ~ | | | | | | |
| Хачигт рикеттиоз | - | - | - | - | - | - |
| ~ | | | | | | |
| Хачигт энцефалит | - | - | 1 | 0.1 | - | - |
| ~ | | | | | | |
| Улаан эсэргэнэ | 1 | 0.1 | - | - | - | - |
| ~ | | | | | | |
| Бүслүүр үлд | - | - | 4 | 0.4 | - | - |
| ~ | | | | | | |
| Үйл явдлыг үзүүлж өгөх | 48 | 5.1 | - | - | - | - |
| ~ | | | | | | |
| Үүнээс: нярайн бактерит үжил | - | - | - | - | - | - |

Үйл явдлыг үзүүлж өгөх

| | 2016 | 2017 | 2017/2016=% |
|--|--------|--------|-------------|
| Нийт үзлэг, хүн | 201696 | 204459 | 101.4 |
| Үүнээс: урьдчилан сэргийлэх үзлэг, хүн | 69148 | 65210 | 94.3 |
| Үйл явдлыг үзүүлж өгөх | 2.14 | 2.01 | 93.8 |
| Үйл явдлыг үзүүлж өгөх | 7688 | 7776 | 101.1 |
| Үйл явдлыг үзүүлж өгөх | 59231 | 57997 | 97.9 |
| 1 жилд өгөгдөл | 7.70 | 7.46 | 96.8 |
| Сэргийлэх тарилга, хүн | 5401 | 5346 | 99.0 |
| Өөрчлөлт / 2016-2017 | 98.1 | 98.3 | 0.2 |

| Äæžëääýðëéí ñäëáàð, Industrial division | 2016-IV ñàð | 2017-IV ñàð | Сумдаар: | | Äží ä ýçëýò ðóàü Percentage share to total | Äží ä ýçëýò ðóàü Percentage share to total |
|---|----------------|----------------|-----------------|-------------|---|---|
| | | | Баян-Өндөр | Жаргалант | 2017-IV | 2017-IV |
| ÄÐÛÑ ØÈÐÁÍ ÈÍ ÄÑÐÓÈÄÓ, ØÈÐÝÍ ÝÄÈÝÈ, ÄÓÓÄÈ - ÈÈÄÄÝÐÈÝÈ, Tanning, dressing of leather, manufacture of luggage handbags saddlery harness, footwear | 3.6 | 23.3 | 23.3 | - | 0.1 | 6.5 ² |
| Ì Í Ä, Ì Í ÄÍ Í ÝÄÈÝÈ, Manufacture of wood and of products | 10.4 | - | - | - | - | - |
| ÒÄÈÈÄÄ - ÈÈÄÄÝÐÈÝÈ, Manufacture of furniture | 16.5 | 39.1 | 39.1 | - | 1.3 | 2.4 ² |
| Í ÈÈÒÈÝÒ, ÕÝÄÈÝÒ, ÄÓÓÄÈ×ÈÝÄ ÕÈÈÓ ÄÆÈÈÈÄÄÄÄ, Publishing, printing and reproduction of recorded | 94.2 | 89.1 | 89.1 | - | 0.3 | 94.6 |
| ÕÈÌ ÈÈÍ Ä-ÕÝÝÄÄÝÕ-Í - ÈÈÄÄÝÐÈÝÈ, Manufacture of chemicals and chemical products | 1.5 | 1.8 | 1.8 | - | 0.01 | 120.0 |
| ÐÄÇÈÍ ÝÍ ÄÍ ÈÍ Í ÕÓÄÄÍ ÕÄÐ Ä-ÕÝÝÄÄÝÕ-Í, Manufacture of rubber and plastics products | 48.2 | 63.4 | 63.4 | - | 0.2 | 131.5 |
| Õ ì ª ÐÈª ÄÄÓÑ ÝÐÄÝÑ ÄÍ ÄÈÑÍ Í Ð ÕÈÈÑÝÍ ÝÄÈÝÈ, Manufacture of other non-metallic mineral products | 599.5 | 323.0 | 323.0 | - | 1.1 | 53.9 |
| Õ ì ÐÈÈÍ - ÈÈÄÄÝÐÈÝÈ, Manufacture of basic metals | 17456.1 | 17554.3 | 17554.3 | - | 62.2 | 100.6 |
| Ì ÄØÈÍ ÕÍ Í Ä Õ Õª ª Ðª ª Æª ª Ñ ÄÓÑÄÄ Õ ì ª Ð ÝÄÈÝÈ - ÈÈÄÄÝÐÈÝÈ, Manufacture of fabricated metal products, except machinery and equipment | 320.2 | 21.0 | 21.0 | - | 0.07 | 6.6 |
| ЦАХИЛГААН МАШИН, ХЭРЭГСЭЛ ҮЙЛДВЭРЛЭЛ, | 105.9 | 92.8 | 92.8 | - | 0.3 | 87.6 |
| ЦААС, ЦААСАН БҮТЭЭГДЭХҮҮН ҮЙЛДВЭРЛЭЛ | | 2.5 | 2.5 | - | 0.01 | |
| Õ ì ÐÄÍ Ä× Õ- ÕÈÈ ÝÄ ÄÝÈÒÄÝÈ, Recycling | 63.4 | 29.3 | 11.1 | 18.2 | 0.1 | 46.2 |
| 3. ÕÄÒÈÈÄÄÄÍ, ÄÓÈÄÄÍ Õ ÝÐ×ÈÌ Õ× - ÈÈÄÄÝÐÈÝÈ, ÕÑ ÕÄÍ ÄÄÍ Æ, Electricity, thermal energy and water supply | 12677.9 | 13043.4 | 10 623.5 | 81.1 | 2.0 | 102.9 |
| ÕÄÒÈÈÄÄÄÍ, ÕÈÈ, ÄÓÈÄÄÍ - ÈÈÄÄÝÐÈÝÈ, Electricity, thermal energy, steam | 12677.9 | 13043.4 | 12962.3 | 81.1 | 100.0 | 102.9 |

Тайлбар: ² Дахин их

ЛӨ ӨӨиӨеӨӨ
INDUSTRY

ЛӨ ӨӨиӨеӨӨЙ ӨӨ з л ӨиооиӨЛӨ з ӨсӨМӨӨНӨӨӨ, ӨӨӨӨӨӨӨ ӨӨӨ АӨӨӨӨ
SOLD PRODUCTION OF INDUSTRY, by divisions, and current prices

ӨӨӨӨӨ mln tog.

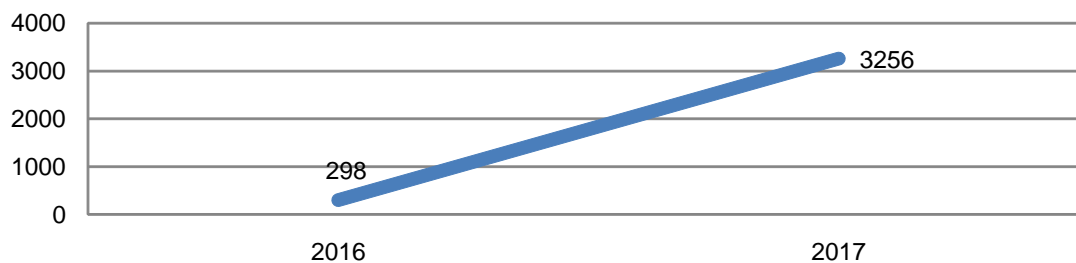
| ЛӨ АӨӨӨӨӨӨӨӨӨӨӨӨ Industrial division | 2016-IV ӨӨӨ | 2017-IV ӨӨӨ | YAӨӨӨӨ MӨӨӨӨӨӨӨ Of which: Abroad | Сумдаар: | | ӨӨӨӨ ӨӨӨӨӨ ӨӨӨӨ Percentage share to total 2017-IV | ӨӨӨӨӨӨӨӨӨӨ ӨӨӨӨӨӨӨӨӨӨӨӨ compared with the same period of previous year |
|---|------------------|------------------|---|-----------------|--------------|---|--|
| | | | | Баян-Өндөр | Жаргалант | | |
| ӨӨӨӨӨА, Total | 411 785.4 | 714 410.7 | 681 861.7 | 714160.2 | 250.5 | 100.0 | 173.5 |
| 1. ӨӨи ӨӨӨНЛ, лиз л ӨилН ӨӨиӨӨӨӨи Өий ӨӨ ӨЛиз Л Өу Ө ӨӨӨ, Mining and quarrying | 346451.4 | 606715.8 | 603534.3 | 606715.8 | - | 84.9 | 175.1 |
| ӨӨӨӨӨ лиз л Өил и с, Mining of coal and lignite; extraction of peat | - | - | - | - | - | - | - |
| с Өн Өй ӨӨ НӨӨӨӨ лиз л Өил и с, Mining of metal ores | 346451.4 | 606715.8 | 603534.3 | 606715.8 | - | 100.0 | 175.1 |
| з о Өл Ө Л Ө й М н Лисн Ли лиз л Өил и с, Other mining and quarrying | - | - | - | - | - | - | - |
| 2. з лил ӨӨӨӨӨи ЛН ӨӨиӨӨӨӨи Өий ӨӨ ӨЛиз Л Өу Ө ӨӨӨ, Manufacturing | 52656.1 | 94651.5 | 78327.4 | 94510.0 | 141.5 | 13.2 | 179.8 |
| НӨӨӨӨй Ө з ӨсӨМӨӨНӨӨӨ, о ӨӨЛЛ ӨӨиӨеӨӨи Өис, Manufacture of food products and beverages | 4691.5 | 4053.7 | - | 3937.6 | 116.1 | 4.3 | 86.4 |
| н ӨӨӨӨӨӨ ӨӨӨӨӨӨӨӨӨӨ ӨӨӨӨӨ ӨӨӨӨӨӨӨӨӨӨӨӨӨӨ | 427.8 | 648.0 | - | 648.0 | - | 16.0 | 151.5 |
| Production, processing and preservation of meat, fish, fruit, vegetables, oils, fats | | | | | | | |
| ӨА ӨАА ӨА ӨӨӨӨӨӨӨӨАА ӨА ӨӨӨӨӨӨӨӨӨ, Manufacture of dairy products | 314.2 | 271.3 | - | 271.3 | - | 6.7 | 86.3 |
| ӨӨ ӨӨӨӨӨӨӨ ӨӨӨӨ, ӨӨӨӨӨӨӨ, ӨӨӨӨӨ ӨӨӨӨӨӨ, Manufacture of grain mill products, starches and starch products, and prepared animal feeds | 3111.2 | 2128.6 | - | 2012.5 | 116.1 | 52.5 | 68.4 |
| НА ӨӨӨӨӨ ӨӨӨӨӨ ӨА ӨӨӨӨӨӨӨӨАА ӨА ӨӨӨӨӨӨӨӨӨ, Manufacture of other food products | 775.2 | 983.5 | - | 983.5 | - | 24.3 | 126.9 |
| Л ӨӨ, ӨӨӨ, ӨӨӨӨӨ А ӨӨӨӨӨӨӨӨ, Manufacture of beverages | 63.1 | 22.3 | - | 22.3 | - | 0.6 | 35.3 |
| ӨӨНн Өий ӨӨ ӨӨиӨеӨӨи Өи, Manufacture of textiles | 5612.5 | 9252.0 | 723.0 | 9252.0 | - | 9.8 | 164.8 |
| Ное Өл Ө ӨӨиӨеӨӨи Өи, ӨӨи ӨМЛ ӨӨӨ з лил ө ӨөооиЛис, Manufacture of wearing apparel; dressing and dyeing of fur | 471.6 | 1157.2 | - | 1154.4 | 2.8 | 1.2 | 2.5 ² |

ТОМ МАЛЫН ЗҮЙ БУС ХОРОГДОЛ

Natural losses of adult animals

| | ᠔ᠣ᠎ᠠᠭᠢ ᠶᠡᠭᠡ | 2016 | | 2017 | | 2017 / 2016 = % |
|-------------------|----------------|-------|-------------------------|-------|-------------------------|-----------------|
| | | ᠣᠷᠢ | ᠶᠢᠰᠢᠨ ᠶᠡᠭᠡᠨ ᠶᠡᠭᠡᠨ | ᠣᠷᠢ | ᠶᠢᠰᠢᠨ ᠶᠡᠭᠡᠨ ᠶᠡᠭᠡᠨ | |
| ᠶᠡᠭᠡᠨ ᠶᠡᠭᠡᠨ ᠶᠡᠭᠡᠨ | ᠔ᠣ᠎ᠠᠭᠢ | 99.75 | | 97.57 | | -2.2 |
| ᠶᠡᠭᠡᠨ ᠶᠡᠭᠡᠨ ᠶᠡᠭᠡᠨ | ᠣᠷᠢ | 298 | 0.25 | 3256 | 2.43 | 10.9дах |
| ᠶᠡᠭᠡᠨ ᠶᠡᠭᠡᠨ ᠶᠡᠭᠡᠨ | ᠣᠷᠢ | 4 | 0.003 | - | | - |
| ᠶᠡᠭᠡᠨ ᠶᠡᠭᠡᠨ ᠶᠡᠭᠡᠨ | ᠣᠷᠢ | - | - | - | | - |
| ᠶᠡᠭᠡᠨ ᠶᠡᠭᠡᠨ ᠶᠡᠭᠡᠨ | ᠣᠷᠢ | 26 | 0.28 | 208 | 1.84 | 8.0дах |
| ᠶᠡᠭᠡᠨ ᠶᠡᠭᠡᠨ ᠶᠡᠭᠡᠨ | ᠣᠷᠢ | 103 | 0.54 | 612 | 2.83 | 5.9дах |
| ᠶᠡᠭᠡᠨ ᠶᠡᠭᠡᠨ ᠶᠡᠭᠡᠨ | ᠣᠷᠢ | 100 | 0.21 | 1385 | 2.63 | 13.9дах |
| ᠶᠡᠭᠡᠨ ᠶᠡᠭᠡᠨ ᠶᠡᠭᠡᠨ | ᠣᠷᠢ | 69 | 0.16 | 1051 | 2.16 | 15.2дах |
| ᠶᠡᠭᠡᠨ ᠶᠡᠭᠡᠨ ᠶᠡᠭᠡᠨ | ᠣᠷᠢ | 52 | 0.04 | 72 | 0.05 | 138.46 |
| ᠶᠡᠭᠡᠨ ᠶᠡᠭᠡᠨ ᠶᠡᠭᠡᠨ | ᠣᠷᠢ | 17 | 0.01 | 55 | 0.04 | 3.2дах |
| ᠶᠡᠭᠡᠨ ᠶᠡᠭᠡᠨ ᠶᠡᠭᠡᠨ | ᠣᠷᠢ | 25 | 0.05 | 267 | 0.44 | 10.7дах |

Том малын зүй бус хорогдол



ТОМ МАЛЫН ЗҮЙ БУС ХОРОГДОЛ, СУМДААР

| Сумдын нэр | Үзүүлэлт | 2016 | 2017 | Үүнээс | | | | |
|------------|--------------------|------|------|--------|------|------|------|------|
| | | | | Тэмээ | Адуу | Үхэр | Хонь | Ямаа |
| Баян-Өндөр | Хорогдсон том мал | 129 | 1137 | - | 155 | 199 | 541 | 242 |
| | Үүнээс: өвчнөөр | 4 | - | - | - | - | - | - |
| | Хорогдсон хээлтэгч | 16 | 2 | - | 1 | - | - | 1 |
| | Чононд идүүлсэн | 9 | 16 | - | 15 | 1 | - | - |
| | Хулгайд алдсан | 6 | - | - | - | - | - | - |
| Жаргалант | Хорогдсон том мал | 169 | 2119 | - | 53 | 413 | 844 | 809 |
| | Үүнээс: өвчнөөр | - | - | - | - | - | - | - |
| | Хорогдсон хээлтэгч | 9 | 265 | - | 2 | 49 | 100 | 114 |
| | Чононд идүүлсэн | 43 | 56 | - | 17 | 14 | 24 | 1 |
| | Хулгайд алдсан | 11 | 55 | - | 54 | 1 | - | - |

ТӨЛЛӨЛТ ТӨЛ БОЙЖИЛТ, СУМДААР

| Сумдын нэр | Үзүүлэлт | 2016 | 2017 | Үүнээс | | | | |
|------------|--------------------|-------|-------|--------|-------|------|---------|---------|
| | | | | Ингэ | Гүү | Үнээ | Эм хонь | Эм ямаа |
| Баян-Өндөр | Төллөлтийн хувь | 55.2 | 58.6 | - | 14.0 | 48.0 | 68.1 | 58.0 |
| | Төллөсөн эх | 11029 | 11715 | - | 147 | 1468 | 6096 | 4004 |
| | Гарсан төл | 11044 | 11734 | - | 147 | 1468 | 6101 | 4018 |
| | Хорогдсон төл | 13 | 471 | - | - | 32 | 278 | 161 |
| | Бойжуулсан төл | 11031 | 11263 | - | 147 | 1436 | 5823 | 3857 |
| | Төл бойжилтын хувь | 99.9 | 96.0 | - | 100.0 | 97.8 | 95.4 | 96.0 |
| Жаргалант | Төллөлтийн хувь | 50.1 | 67.1 | 0.02 | 8.4 | 46.9 | 76.2 | 73.3 |
| | Төллөсөн эх | 17589 | 23564 | 10 | 162 | 2348 | 10605 | 10439 |
| | Гарсан төл | 17601 | 23564 | 10 | 162 | 2348 | 10605 | 10439 |
| | Хорогдсон төл | 79 | 408 | - | - | 54 | 290 | 64 |
| | Бойжуулсан төл | 17522 | 23156 | 10 | 162 | 2294 | 10315 | 10375 |
| | Төл бойжилтын хувь | 99.6 | 98.3 | 100.0 | 100.0 | 97.7 | 97.3 | 99.4 |

Цаг уур байгалийн бохирдол
 Meteorology and air pollution

| Үзүүлэлт | | 2016 IV | 2017 IV |
|--|---|---------|---------|
| Агаарын дундаж температур <i>Air average temperature</i> | Сарын дундаж <i>Month average</i> | 3.0 | 5.4 |
| | Хамгийн их <i>/Maximum/</i> | 9.8 | 12.6 |
| | Хамгийн бага <i>/Minimum/</i> | -2.9 | -1.6 |
| | Үнэлэхүй их <i>/Maximum/</i> | 19.8 | 22.8 |
| | Үнэлэхүй бага <i>/Minimum/</i> | -9.3 | -7.7 |
| Хөрсний температур <i>Ground temperature</i> | Сарын дундаж <i>Month average</i> | 7.6 | 8.6 |
| | Хамгийн <i>/Maximum/</i> | 29.8 | 29.4 |
| | Хамгийн бага <i>/Minimum/</i> | -5.6 | -4.3 |
| | Үнэлэхүй их <i>/Maximum/</i> | 39.1 | 48.7 |
| | Үнэлэхүй бага <i>/Minimum/</i> | -10.8 | -8.9 |
| Хур тунадас, мм <i>/Rainfall, mm/</i> | | 18.6 | 15.9 |
| Цаг уурын үзэгдлүүд <i>Climate phenomenon</i> | Хүчтэй салхи <i>Cold wind</i> | | - |
| | Их цас <i>Major snow</i> | | - |
| | Эрс хүйтрэлт <i>Cold snap</i> | | - |
| Агаарын бохирдлын үзүүлэлт <i>Indicators of air pollution</i> | Агаар дахь азотын эсэл <i>Nitrogen dioxide</i> | 0.040 | 0.052 |
| | Агаар дахь хүхэрлэг хий <i>Sulphur dioxide</i> | 0.004 | 0.004 |
| Бохирдсон гол горхи <i>Contaminated river</i> | Үйлдвэрийн үйл ажиллагааны нөлөөнөөс <i>Cause of manufacturing</i> | | |
| | Хот тосгоны суурьшлын нөлөөнөөс <i>Cause of village settlement</i> | III | III |

Агаар бохирдуулах бодисуудын сарын дундаж агууламж

| | Хотын төв буюу Агаарын чанарын нэгдүгээр харуул | | | | Гэр хороолол буюу Агаарын чанарын хоёрдугаар харуул | |
|---------------------|---|---|-------------------------------|---|---|---|
| | Хүхэрлэг хий (SO ₂) мг/м ³ | Азотын давхар исэл (NO ₂) мг/м ³ | Тоос (PM10) мг/м ³ | Нүүрстөрөгчийн дутуу исэл(CO) мг/м ³ | Хүхэрлэг хий (SO ₂) мг/м ³ | Азотын давхар исэл (NO ₂) мг/м ³ |
| Сарын дундаж | 0.004 | 0.059 | 0.120 | 0.98 | 0.004 | 0.046 |
| Их (нэг удаагийн) | 0.020 | 0.119 | 0.340 | 4.18 | 0.017 | 0.119 |
| Бага (нэг удаагийн) | 0.000 | 0.023 | 0.032 | 0.10 | 0.000 | 0.014 |
| Хэмжсэн тоо | 60 | 60 | 30 | 60 | 60 | 60 |
| АЧС-аас давсан тоо | 0 | 0 | 18 | 0 | 0 | 0 |

c
 Transport

| | Õí | 2016 | 2017 | 2017/2016= % | |
|---|----------------------------------|---------|---------|-----------------|-------|
| Òýñýí à÷àà Carried freight | ì ýí .òí | 47.8 | 47.0 | 98.4 | |
| À÷àà ýðãýè Freight turnover | ì /òè | 15828.1 | 16266.8 | 102.8 | |
| Òýñýí çí ð÷èã÷ Carried passengers | ì ýí /òçí | 1791.4 | 1557.4 | 86.9 | |
| Çí ð÷èã÷ ýðãýè Passenger turnover | ì /òçí /èì | 29231.7 | 32379.2 | 110.8 | |
| Òýãðèéí í ðèí ã Revenue | ñãý.ðº ã | 4928.0 | 5343.1 | 108.4 | |
| Òýãðèéí çéé÷èéãýí ã | Àãõ áóñ Bus | òí í | 57 | 58 | 101.8 |
| | Микро автобус Mini bus | òí í | 35 | 28 | 80.0 |
| | Òàèñè Taxi | òí í | 582 | 508 | 87.3 |
| Òýãðèéí çéé÷èéãýí ýððýèæ áóé* <i>Transportation service</i> <i>interpriser</i> | ÀÁÍ | 10 | 10 | 100.0 | |
| | ççí ä àæèèàæ áóé òçí | 787 | 851 | 108.1 | |

ХУДАЛДАА, НИЙТИЙН ХООЛНЫ БАРАА ГҮЙЛГЭЭ, *ᠮᠠᠶᠢ ᠳᠦ ᠶᠡᠭᠡᠳᠦ*

| ᠰᠢᠵᠡᠭᠡᠳᠦ | 2016 | | 2017 | | 2017 2016=% |
|---|----------------|------------------|----------------|------------------|----------------|
| | ᠶᠡᠭᠡᠳᠦ ᠳᠡᠭᠡ | ᠠᠠᠳᠠᠭᠠ ᠶᠡᠭᠡᠳᠦ | ᠶᠡᠭᠡᠳᠦ ᠳᠡᠭᠡ | ᠠᠠᠳᠠᠭᠠ ᠶᠡᠭᠡᠳᠦ | |
| ᠠᠠᠳᠠᠭᠠ ᠤ ᠶᠡᠭᠡᠳᠦ | 69 | 2569.7 | 68 | 2449.2 | 95.3 |
| ᠣᠵᠢ ᠨᠢ ᠡᠡ ᠶᠡᠭᠡᠳᠦ | 345 | 11116.5 | 354 | 10121.8 | 91.1 |
| ᠰᠢᠵᠡᠭᠡᠳᠦ: ᠨᠢ ᠶᠡᠭᠡᠳᠦᠳᠡᠳᠡᠳᠡᠳᠡᠳᠡ ᠣᠶᠢ ᠠᠠᠳᠠᠭᠠ ᠤ ᠶᠡᠭᠡᠳᠦ | 258 | 3367.0 | 276 | 3362.9 | 99.9 |
| ᠠᠠᠳᠠᠭᠠ ᠨᠢᠶᠡᠳᠡᠳᠡᠳᠡᠳᠡ ᠶᠡᠭᠡᠳᠦ | 12 | 80.0 | 12 | 67.4 | 84.3 |
| ᠠᠠᠳᠡᠳᠡᠳᠡᠳᠡ ᠢ ᠠᠠᠳᠡᠳᠡᠳᠡᠳᠡ ᠶᠡᠭᠡᠳᠦ | 9 | 207.8 | 10 | 226.6 | 109.0 |
| Зоогийн газар | 119 | 4115.5 | 113 | 4496.3 | 109.3 |
| Үүнээс: Ресторан бар | 72 | 1675.4 | 71 | 1655 | 98.8 |
| ᠣᠷᠣ | 9 | 9.0 | 4 | 7 | 77.8 |
| ᠡᠶᠢ ᠢ ᠳᠠᠳᠡᠳᠡ | 5 | 380.0 | 5 | 380.0 | 100.0 |
| ᠠᠠᠳᠠᠭᠠ ᠴᠠᠨᠠᠳᠠᠳᠠᠳᠠᠳᠠᠳᠠ | 27 | 53.3 | 24 | 53.8 | 100.9 |
| ᠳᠡᠳᠡᠳᠡᠳᠡᠳᠡ ᠤ ᠠᠶᠢ ᠳᠡᠳᠡᠳᠡᠳᠡᠳᠡ | 6 | 7126.4 | 5 | 7553.5 | 106.0 |
| ᠶᠢ ᠠᠶᠢ ᠳᠡᠳᠡᠳᠡᠳᠡᠳᠡ | 40 | 952.6 | 35 | 856.4 | 89.9 |
| ᠠᠶᠢ | 641 | 26610.8 | 630 | 26212.0 | 98.5 |

АХУЙН ҮЙЛЧИЛГЭЭ, аймгийн дүнгээр, сая.төг

| | 2016 | | 2017 | | 2017% 2016 | Дүнд эзлэх ооай, 2017 |
|--|---------------|--------------|---------------|--------------|---------------|-----------------------------|
| | цэгийн тоо | орлого | цэгийн тоо | орлого | | |
| ᠨᠢᠶᠡᠢ Hairdresser | 47 | 175.8 | 46 | 180.8 | 102.8 | 33.8 |
| ᠴᠣᠳᠠᠭᠡᠢ Photographer | 7 | 15.9 | 5 | 18.0 | 113.2 | 3.4 |
| ᠣᠠᠭ ᠴᠠᠨᠠᠭᠠᠳᠤ Watch-repair | 1 | 1.1 | 1 | 1.3 | 118.2 | 0.2 |
| ᠣᠡᠢ ᠡ ᠣᠶᠠᠶᠤᠳᠡᠶᠠᠶᠤ Cleaning of chemicals | 2 | 12.2 | 2 | 15.2 | 124.6 | 2.8 |
| ᠠᠣᠳᠠᠭᠡ ᠴᠠᠨᠠᠭᠠᠳᠤ Shoes-repair | 12 | 21.6 | 14 | 21.5 | 99.5 | 4.0 |
| ᠣᠡᠡᠠᠭᠡᠳᠡ ᠳᠡ ᠴᠠᠨᠠᠭᠠᠳᠤ TV-repair | 2 | 3.5 | 2 | 3.1 | 88.6 | 0.6 |
| ᠡᠢ ᠢ ᠠᠠᠳᠠ ᠢ ᠳᠢ ᠡᠠᠳᠠ ᠠᠠ ᠣᠢ ᠡᠢ ᠢ ᠢ ᠠᠢ ᠣᠶᠠ | 132 | 246.6 | 122 | 244.0 | 98.9 | 45.6 |
| ᠢ ᠳᠢ ᠡᠠᠳᠠ ᠠᠠ ᠣᠢ ᠡᠢ ᠢ ᠢ ᠠᠢ ᠣᠶᠠ | 26 | 73.9 | 21 | 50.7 | 68.6 | 9.5 |
| ᠠᠵᠠᠭᠠᠭᠠ Total | 229 | 550.6 | 213 | 534.6 | 97.1 | 100.0 |

АХУЙН ҮЙЛЧИЛГЭЭ, сумдаар, сая.төг, 2017 IV

| | Баян-Өндөр | | Жаргалант | |
|--|------------|--------------|------------|------------|
| | цэгийн тоо | орлого | цэгийн тоо | орлого |
| ᠨᠢᠶᠡᠢ Hairdresser | 45 | 179.9 | 1 | 0.9 |
| ᠴᠣᠳᠠᠭᠡᠢ Photographer | 5 | 18.0 | | |
| ᠣᠠᠭ ᠴᠠᠨᠠᠭᠠᠳᠤ Watch-repair | 1 | 1.3 | | |
| ᠣᠡᠢ ᠡ ᠣᠶᠠᠶᠤᠳᠡᠶᠠᠶᠤ Cleaning of chemicals | 2 | 15.2 | | |
| ᠠᠣᠳᠠᠭᠡ ᠴᠠᠨᠠᠭᠠᠳᠤ Shoes-repair | 14 | 21.5 | | |
| ᠣᠡᠡᠠᠭᠡᠳᠡ ᠳᠡ ᠴᠠᠨᠠᠭᠠᠳᠤ TV-repair | 2 | 3.1 | | |
| ᠡᠢ ᠢ ᠠᠠᠳᠠ ᠢ ᠳᠢ ᠡᠠᠳᠠ ᠠᠠ ᠣᠢ ᠡᠢ ᠢ ᠢ ᠠᠢ ᠣᠶᠠ | 122 | 244.0 | | |
| ᠢ ᠳᠢ ᠡᠠᠳᠠ ᠠᠠ ᠣᠢ ᠡᠢ ᠢ ᠢ ᠠᠢ ᠣᠶᠠ | 21 | 50.7 | | |
| ᠠᠵᠠᠭᠠᠭᠠ Total | 212 | 533.7 | 1 | 0.9 |

АХУЙН ҮЙЛЧИЛГЭЭ, аймгийн дүнгээр, сая.төг

| | 2016 | | 2017 | | 2017% 2016 | Дүнд эзлэх ооаүй, 2017 |
|--|---------------|--------------|---------------|--------------|---------------|------------------------------|
| | цэгийн тоо | орлого | цэгийн тоо | орлого | | |
| ᠮᠢᠨᠡᠢ Hairdresser | 47 | 175.8 | 46 | 180.8 | 102.8 | 33.8 |
| ᠴᠣᠳᠠᠭᠡᠨᠡᠢ Photographer | 7 | 15.9 | 5 | 18.0 | 113.2 | 3.4 |
| ᠣᠠᠭᠠᠨᠠᠨᠠᠳᠤ Watch-repair | 1 | 1.1 | 1 | 1.3 | 118.2 | 0.2 |
| ᠣᠡᠢ ᠡ ᠣᠶᠠᠭᠣᠳᠡᠶᠠᠭᠤ Cleaning of chemicals | 2 | 12.2 | 2 | 15.2 | 124.6 | 2.8 |
| ᠠᠣᠳᠠᠭᠡ ᠴᠠᠨᠠᠳᠤ Shoes-repair | 12 | 21.6 | 14 | 21.5 | 99.5 | 4.0 |
| ᠣᠠᠭᠠᠨᠠᠨᠠᠳᠤ ᠲᠤ ᠴᠠᠨᠠᠳᠤ TV-repair | 2 | 3.5 | 2 | 3.1 | 88.6 | 0.6 |
| ᠡᠢ ᠢ ᠠᠠᠳᠠ ᠢ ᠳᠢ ᠡᠠᠳᠠ ᠠᠠ ᠣᠢ ᠡᠢ ᠢ ᠢ ᠠᠢ ᠣᠶᠠ | 132 | 246.6 | 122 | 244.0 | 98.9 | 45.6 |
| ᠢ ᠳᠢ ᠡᠠᠳᠠ ᠠᠠ ᠣᠢ ᠡᠢ ᠢ ᠢ ᠠᠢ ᠣᠶᠠ | 26 | 73.9 | 21 | 50.7 | 68.6 | 9.5 |
| ᠠᠴᠠᠭᠠᠨ Total | 229 | 550.6 | 213 | 534.6 | 97.1 | 100.0 |

АХУЙН ҮЙЛЧИЛГЭЭ, сумдаар, сая.төг, 2017 IV

| | Баян-Өндөр | | Жаргалант | |
|--|------------|--------------|------------|------------|
| | цэгийн тоо | орлого | цэгийн тоо | орлого |
| ᠮᠢᠨᠡᠢ Hairdresser | 45 | 179.9 | 1 | 0.9 |
| ᠴᠣᠳᠠᠭᠡᠨᠡᠢ Photographer | 5 | 18.0 | | |
| ᠣᠠᠭᠠᠨᠠᠨᠠᠳᠤ Watch-repair | 1 | 1.3 | | |
| ᠣᠡᠢ ᠡ ᠣᠶᠠᠭᠣᠳᠡᠶᠠᠭᠤ Cleaning of chemicals | 2 | 15.2 | | |
| ᠠᠣᠳᠠᠭᠡ ᠴᠠᠨᠠᠳᠤ Shoes-repair | 14 | 21.5 | | |
| ᠣᠠᠭᠠᠨᠠᠨᠠᠳᠤ ᠲᠤ ᠴᠠᠨᠠᠳᠤ TV-repair | 2 | 3.1 | | |
| ᠡᠢ ᠢ ᠠᠠᠳᠠ ᠢ ᠳᠢ ᠡᠠᠳᠠ ᠠᠠ ᠣᠢ ᠡᠢ ᠢ ᠢ ᠠᠢ ᠣᠶᠠ | 122 | 244.0 | | |
| ᠢ ᠳᠢ ᠡᠠᠳᠠ ᠠᠠ ᠣᠢ ᠡᠢ ᠢ ᠢ ᠠᠢ ᠣᠶᠠ | 21 | 50.7 | | |
| ᠠᠴᠠᠭᠠᠨ Total | 212 | 533.7 | 1 | 0.9 |