



ОРХОН АЙМГИЙН УЛСЫН БҮРТГЭЛ,  
СТАТИСТИКИЙН ГАЗАР



# ЭДИЙН ЗАСАГ, НИЙГМИЙН ХӨГЖЛИЙН ТАНИЛЦУУЛГА

MONTHLY BULLETIN OF STATISTICS

2016/05



# АЙМГИЙН ЭДИЙН ЗАСАГ, НИЙГМИЙН ХӨГЖЛИЙН 2016 ОНЫ 05 САРЫН ДҮНГИЙН ТАНИЛЦУУЛГА

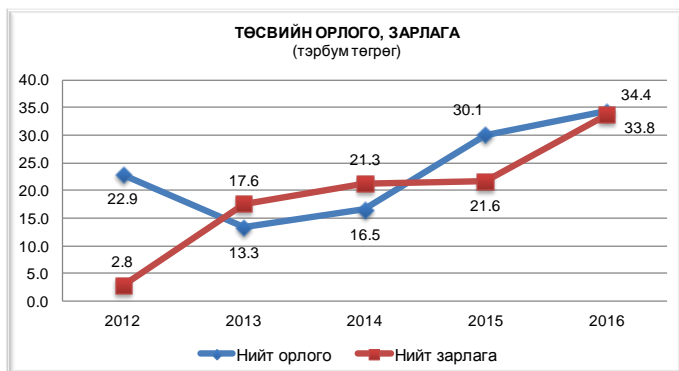
Эрдэнэт хот

2016 он

## 1.Макро эдийн засаг

### Төсөв санхүү

Аймгийн төсөвт 34.4 тэрбум төгрөгийн орлогыг төвлөрүүлж, төсвийн гүйцэтгэл 110.9 хувьтай байна.

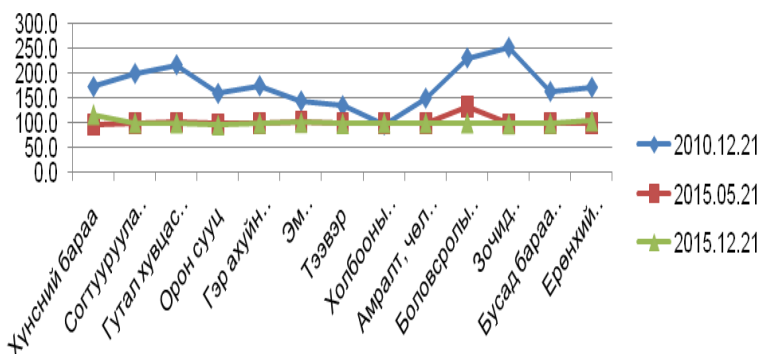


Орон нутгийн төсвөөс төлөвлөгөөт санхүүжилтийн 54.5 хувийг буюу 33.8 тэрбум төгрөгийн зарлага санхүүжилт хийсний 3.2 хувийг нийгмийн даатгалын шимтгэлд, 15.8 хувийг татаас ба урсгал шилжүүлэгт, 20.7 хувийг бараа үйлчилгээний зардалд, 29.7 хувийг цалин хөлсөнд, 30.6 хувийг хөрөнгийн зардалд зарцуулжээ.

Салбарын хувьд эдийн засгийн бусад салбарт 0.5 хувийг, эрүүл мэнд, амралт спортын салбарт 2.0 хувийг, нийгмийн даатгал, нийгмийн халамжийн салбарт 15.3 хувийг, нийтийн ерөнхий үйлчилгээнд 20.6 хувийг, ангилагдаагүй бусад зардалд 30.6 хувийг, боловсрол, соёл урлагийн салбарт 31.0 хувийг зарцуулсан байна. Өмнөх оны мөн үеэс нийт зарлага санхүүжилт 56.4 хувиар, орлого 14.2 хувиар их байна.

### Үү

Өмнөх сараас гэр ахуйн барааны бүлэг 0.5 хувиар, хувцас бөс барааны бүлгийн индекс 0.6 хувиар, зочид буудал, зоогийн газрын үйлчилгээний бүлгийн индекс 0.8 хувиар, хүнсний барааны бүлгийн индекс 3.1 хувиар, орон сууцны бүлгийн индекс 3.4 хувиар буурч, бусад бүлгүүдийн индекс өмнөх сарын түвшинд байна.



Өмнөх сараас гэр ахуйн барааны бүлэг 0.5 хувиар, хувцас бөс барааны бүлгийн индекс 0.6 хувиар, зочид буудал, зоогийн газрын үйлчилгээний бүлгийн индекс 0.8 хувиар, хүнсний барааны бүлгийн индекс 3.1 хувиар, орон сууцны бүлгийн индекс 3.4 хувиар буурч, бусад бүлгүүдийн индекс өмнөх сарын түвшинд байна.

Орон сууцны бүлгийн бууралтанд нэг шуудай түлээний модны үнэ 6.7 хувиар буурсан нь, хүнсний барааны үнийн индексийн бууралтанд хонины ястай махны үнэ 9.9 хувиар, шингэн сүүний үнэ 45.4 хувиар буурсан нь, зочид буудал зоогийн газрын үнийн бууралтанд цайны газрын хоолны үнэ цэг дээрээ 6.3 хувиар буурсан нь голлон нөлөөлжээ.

### Банк, мөнгө, зээл

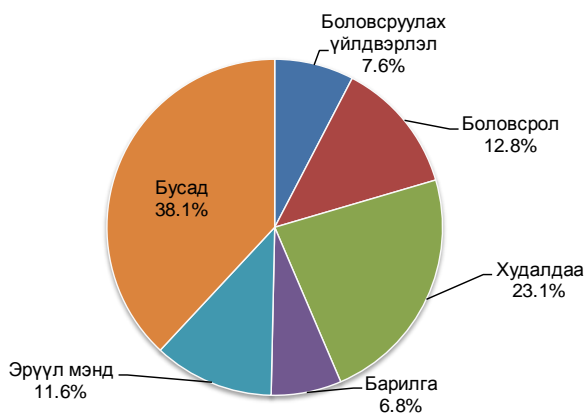
Монгол банкны мэдээгээр 605.9 тэрбум төгрөгийг гүйлгээнээс татаж, 627.8 тэрбум төгрөгийг гүйлгээнд гаргажээ. Өнгөрсөн оны мөн үеэс гүйлгээнээс татсан төгрөгийн хэмжээ 2.1 хувиар, гүйлгээнд гаргасан төгрөгийн хэмжээ 6.3 хувиар бага байна.

Иргэдийн хувийн мөнгөн хадгаламж 150.6 тэрбум төгрөг болж аймгийн нэг хүнд дунджаар 1525281 төгрөгийн, нэг хадгаламж эзэмшигчид 1427624 төгрөгийн хадгаламж ногдож байна. Өнгөрсөн оны мөн үеэс хадгаламжийн үлдэгдэл 17.1 хувиар, хадгаламж эзэмшигчийн тоо 4.6 хувиар нэмэгджээ.

### Ажилгүйдэл

Тайлант хугацаанд Хөдөлмөрийн хэлтэст 1940 хүн бүртгэлтэй байгаагийн 56.4 хувь нь эмэгтэйчүүд ба бүртгэлтэй ажилгүйчүүдийн тоо өнгөрсөн оны мөн үеэс 11.7 хувиар буюу 203 хүнээр нэмэгдсэн байна.

Нийт бүртгэлтэй ажилгүйчүүдийн 40.0 хувь нь 25-34 насныхан, 23.5 хувь нь 35-44 насныхан, 18.6 хувь нь 45-60 насныхан, 18.0 хувь нь 16-24 насныхан байна. Бүртгэгдсэн ажилгүйчүүдийн 28.9 хувь нь сургууль төгссөн, 13.0 хувь нь орон тооны цомхотголд орсон, 9.9 хувь нь өөр газраас шилжиж ирсэн, 4.7 хувь нь байгууллага татан буугдсан, 43.5 хувь нь бусад шалтгаанаар ажил хайж бүртгүүлжээ.



болсон байна.

Оны эхний 4 сард нийт 1037 хүн ажлын байртай болсон байна. Нийт ажлын байрны 23.1 хувь нь худалдааны салбарт, 12.8 хувь нь боловсролын салбарт, 11.6 хувь нь эрүүл мэндийн салбарт, 7.6 хувь нь боловсруулах үйлдвэрлэлд, 7.1 хувь нь зочид буудал, зоогийн газарт, 6.8 хувь нь барилгын салбарт бий болсон нь дийлэнх хувийг эзэлж байгаа ба өмнөх оны мөн үеэс 10.5 хувиар их байна. Нийт ажлын байрны 55.0 хувь нь шинээр бий

## 2. Нийгмийн үзүүлэлт

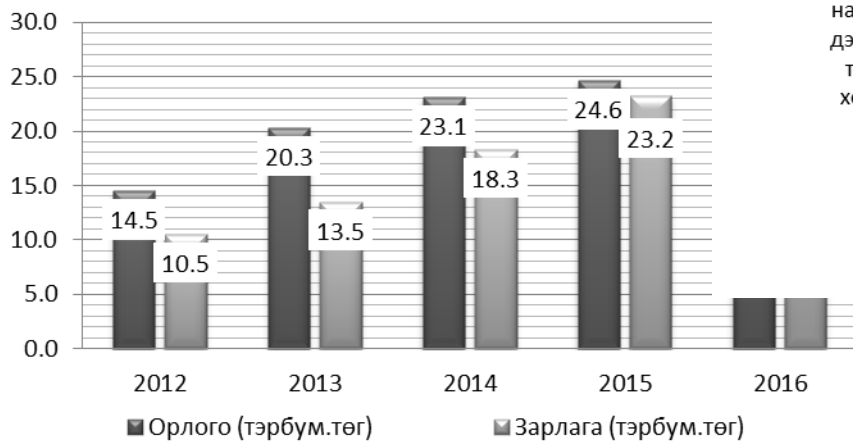


### Нийгмийн халамж, даатгал

Аймгийн дүнгээр давхардсан тоогоор 31.6 мянган хүнд 25.0 тэрбум төгрөгийн тэтгэвэр, тэтгэмж, тусламж, хөнгөлөлт олгосноос 1.8 мянган хүнд 1.1 тэрбум төгрөгийн халамжийн тэтгэвэр, 1.8 мянган хүнд 553.2 сая төгрөгийн нөхцөлт мөнгөн тэтгэмж, нийгмийн дэмжлэг туслалцаа шаардлагатай 1.8 мянган хүнд 298.3 сая төгрөгийн хөнгөлөлт, нөхцөлт мөнгөн тусламж, 4.1 мянган ахмад настан болон хөгжлийн бэрхшээлтэй иргэдэд 283.4 сая төгрөгийн тусламж, хөнгөлөлт, хүн амын хөгжлийг дэмжих чиглэлийн улсын төсвийн санхүүжилтээр 8.7 мянган хүнд 1.2 тэрбум төгрөгийн тэтгэмж, хөнгөлөлт олгожээ. Өмнөх оноос халамжийн үйлчилгээнд хамрагдсан хүний тоо 5.9 хувиар багасч, олгосон халамжийн хэмжээ 11.6 хувиар нэмэгджээ.

Нийгмийн халамжийн арга хэмжээний зарцуулалтын хувьд өмнөх оны мөн үеэс халамжийн тэтгэвэр, нөхцөлт мөнгөн тэтгэмж 3.1-27.4 хувиур нэмэгдэж, нийгмийн халамжийн дэмжлэг туслалцаа шаардлагатай иргэнд үзүүлэх хөнгөлөлт, нөхцөлт мөнгөн тусламж, хүн амын хөгжлийг дэмжих чиглэлээр олгосон тэтгэмж, ахмад настай болон ХБИ-дэд олгосон нөхцөлт мөнгөн тэтгэмж, олон нийтийн оролцоонд түшиглэсэн халамжийн үйлчилгээ 1.7-8.4 хувиар буурчээ.

**Тэтгэвэр тэтгэмжийн орлого, зарлага**



**Нийгмийн халамжийн сангийн зарцуулалтын бүтэц**



Нийгмийн даатгалын сангийн орлогод 25.3 тэрбум төгрөг төвлөрүүлж, төлөвлөгөө 101.5 хувийн биелэлттэй

байна. Тэтгэмж, Эрүүл мэндийн даатгалын сангаас бусад сангийн орлогын төлөвлөгөө 0.3-19.8 хувиар давж биелсий дотор ҮОМШӨ сангийн орлого 19.8 хувиар давсан байна. Сангийн орлого өмнөх оны мөн үеэс 3.1 хувиар өссөн байна.

Энэ сард 568 хүнд шинээр тэтгэвэр тогтоосноос 64.8 хувьд нь өндөр насны, 29.6 хувьд нь хөгжлийн бэрхшээлтэй иргэдийн, 5.6 хувьд нь тэжээгчээ алдсаны тэтгэвэр тогтоожээ. Тэтгэвэр тогтоолгосон хүний тоо өнгөрсөн оны мөн үеэс 8.2 хувиар буурсан байна.

**Эрүүл мэнд**

Эрүүл мэндийн байгууллагууд давхардсан тоогоор 269.4 мянган хүнд үзлэг хийснээс 38.7 хувийг нь урьдчилан сэргийлэх үзлэгт хамруулсан байна. Өнгөрсөн оны мөн үеэс нийт үзлэг 11.2 хувиар, урьдчилан сэргийлэх үзлэг 17.3 хувиар нэмэгджээ.

Сэргийлэх тарилгад нийт хамрагдвал зохих хүний 98.4 хувь буюу 6.9 мянган хүн хамрагдсан ба хамрагдалт өмнөх оны мөн үеэс 2.4 пунктээр их байна.

Эрүүл мэндийн газрын мэдээгээр аймгийн хэмжээнд 1028 эх амаржин, 229 хүн нас баржээ. Нийт нас баралтын 7.0 хувийг нялхсын нас баралт эзэлж байна. Өнгөрсөн оны мөн үетэй харьцуулахад 1000 амьд төрөлтөд ногдох нялхсын эндэгдэл 7.6 промилээр нэмэгдэж, 1000 хүнд ногдох төрөлт 1.9 промилээр буурч, нас баралт өмнөх оны мөн үеийн түвшинд байна.



~Хүнийг санаатай алах	4
~Хүчиндэх	9
~Танхайрах	5
~Бусдын бие махбодид гэмтэл учруулах	98
~Хөдөлгөөний аюулгүй байдлын эсрэг	12
~Бусдын эд хөрөнгө хулгайлах	92
~ Бусдын эд хөрөнгө булаах	0
~ Бусдын эд хөрөнгө дээрэмдэх	4
~Залилан мэхлэх, завшиж үрэгдүүлэх	20
~Äëáàí òø ààëùí	1
~ Орчиндоо аюул учруулах амьтныг хамгаалалтгүй байлгах	3
~Áóñàä	18

Гэмт хэргийн улмаас иргэд, аж ахуйн нэгж, байгууллагад 700.7 сая төгрөгийн хохирол учирч, 14 хүн нас барж, 107 хүн гэмтсэн ба нийт хохирлын 76.7 хувийг нь нөхөн төлүүлсэн байна.

Гэмт хэрэгт холбогдсон 224 хүний 65.6 хувь нь эрхэлсэн ажил хөдөлмөргүй, 46.4 хувь нь согтуугаар, 15.6 хувь нь бүлэглэн гэмт хэрэг үйлдсэн ба 3.6 хувь нь 18 хүртэл насны хүүхэд байна.

Согтуугаар тээврийн хэрэгсэл жолоодон замын хөдөлгөөнд оролцож байсан 609 жолоочийг илрүүлэн, 509 жолоочийн эрхийг тодорхой хугацаагаар хасч шийтгэжээ. Өнгөрсөн оны мөн үеэс согтуугаар тээврийн хэрэгсэл жолоодон замын хөдөлгөөнд оролцсон жолоочийн тоо 35.6 хувиар, эрх хасалт 23.1 хувиар буурчээ.

### **3.Үйлдвэрлэл үйлчилгээний талаар.**

Аж үйлдвэрийн салбарт 522.5 тэрбум төгрөгийн бүтээгдэхүүн үйлдвэрлэн, 411.8 тэрбум төгрөгийн бүтээгдэхүүн борлуулж, өнгөрсөн оны мөн үеэс үйлдвэрлэлт 3.1 хувиар, борлуулалт 2.8 хувиар буурсан байна.

Нийт бүтээгдэхүүний 99.9 хувь нь Баян-Өндөр суманд, 0.1 хувь нь Жаргалант суманд үйлдвэрлэгджээ.

Өнгөрсөн оны мөн үеэс үйлдвэрлэлт цахилгаан, дулааны үйлдвэрлэлийн салбарт 8.3%-иар өсч, уул уурхай, олборлох аж үйлдвэрийн салбарт 1.3%-иар, боловсруулах аж үйлдвэрийн салбарт 23.9 %-иар буурчээ.

Ора-металл ХХК, Ганчагт ХХК, Монпити-Ойл ХХК он гарсаар үйл ажиллагаа явуулаагүй нь боловсруулах салбарын бууралтанд нөлөөлжээ.

Нийт бүтээгдэхүүний 89.9 хувийг уул уурхайн олборлох, 7.3 хувийг боловсруулах, 2.8 хувийг цахилгаан, дулааны эрчим хүч үйлдвэрлэлийн салбарт үйлдвэрлэжээ.

Боловсруулах салбарын үйлдвэрлэлтийн 61.1 хувийг төмрийн үйлдвэрлэл, 13.1 хувийг хүнсний бүтээгдэхүүн, 18.0 хувийг ноосон нэхмэлийн үйлдвэрлэл, 3.1 хувийг төмөрлөг бус эрдэс бодисоор хийсэн эдлэл, 1.9 хувийг оёдол, 1.4 хувийг машин тоног төхөөрөмжөөс бусад төмөр эдлэл үйлдвэрлэл, 0.5 хувийг цахилгаан хэрэгсэл үйлдвэрлэл, 0.4 хувийг



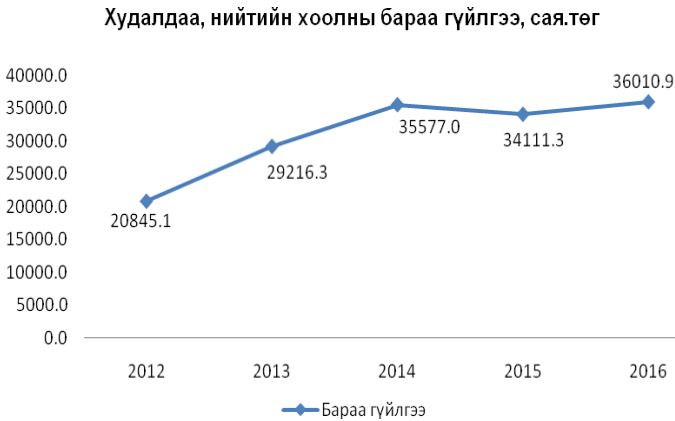


буурсан байна. Кабелийн телевизийн хэрэглэгчдийн тоо 3.2 хувиар буурсан нь “Хийморь” КТВ 80 хэрэглэгч гэрээ цуцалснаас шалтгаалж байна.

Егээр үзвэл 8 сарын 15,9 үйлчилгээ үзүүлжээ.

**Орлогын үзүүлэлт**

Аж ахуйн орлого 652 сая.төг 36.0 хувиар өсөж, аж ахуйн орлого 5.6 хувиар өссөн байна.



Илүү ачаа үйлчилгээ 45.9 сая.төг, 25.3 сая.төг ачаа, 13.9 сая.төг зоогийн газар, 8.8 сая.төг ачаа, 3.6 сая.төг ачаа, 1.3 сая.төг ачаа, 0.8 сая.төг ачаа, 0.3 сая.төг ачаа, 0.2 сая.төг ачаа үйлчилгээ байна.

Өмчлөх үйлчилгээний үйлчилгээний орлого, эм, хэрэглэл борлуулалтын орлого, барааны дэлгүүр, бадарга материалын дэлгүүр, хүнсний дэлгүүрийн орлого 2.3-27.8 хувиар, сэлбэгийн дэлгүүрийн орлого 2.6 дахин нэмэгдэж, ТҮЦ-ийн орлого, 5.9 хувиар, шатахуун борлуулалт 15.4 хувиар, авто засварын газрын орлого 19.8 сая.төг. Авто сэлбэгийн дэлгүүрийн орлого 2.6 дахин нэмэгдсэн нь “Танил техникийн зах”-ын иргэдийг мэдээнд бүрэн хамруулсантай, шатахуун борлуулалтын орлого 15.4 хувиар буурсан нь энэ оны эхээр шатахууны үнэ 87-100 төгрөгөөр буурсантай холбоотой.

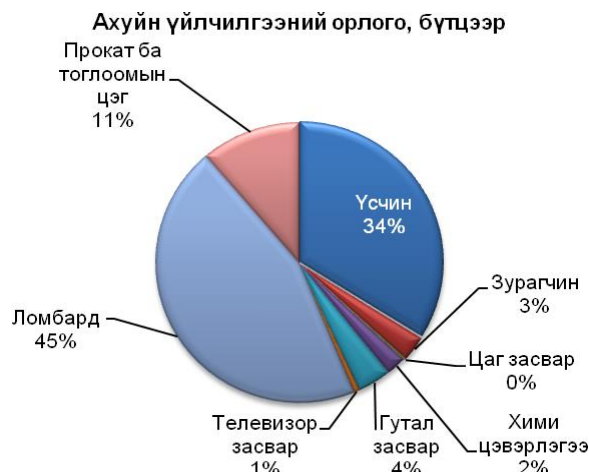
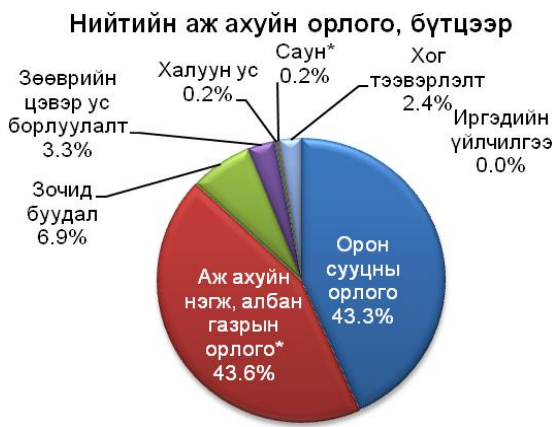
Нийт бараа гүйлгээний 99.4 хувь нь Баян-Өндөр суманд хийгджээ.

**Өмчлөх үйлчилгээний үйлчилгээ**

Өмчлөх үйлчилгээний үйлчилгээний орлого 7.1 тэрбум 5.1 сая.төг 15.3 сая.төг өссөн байна. Өмчлөх үйлчилгээний 43.7 хувийг аж ахуйн нэгжийн, 43.5 сая.төг үйлчилгээний, 7.1 сая.төг үйлчилгээний, 3.0 сая.төг зөөврийн үйлчилгээний, 2.5 сая.төг үйлчилгээний, 0.3 сая.төг үйлчилгээний, 0.2 хувийг сауны үйлчилгээний үйлчилгээ байна.

Аж ахуйн нэгж байгууллагын орлого, орон сууцны орлого, иргэдийн үйлчилгээ, сауны орлого 15.9-66.4 хувиар, зөөврийн цэвэр ус борлуулалтын орлого 2.6 дахин өсч, халуун ус, хог тээвэрлэлт, зочид буудлын орлого 2.0-6.1 хувиар буурчээ. Зөөврийн цэвэр усны борлуулалтын орлогын өсөлтөнд зөөврийн усны үнийн зөрүүд улсаас татаас өгдөг болсон нь нөлөөлжээ.

Нийтийн аж ахуйн үйлчилгээний орлогын 99.7 хувийг Баян-Өндөр сум эзэлж байна.





Í ÔÄËÍ Ô ÑÄËÍ Í ÏËÍ Ä , сая төгрөг								
BUDGET REVENUE								
	2012	2013	2014	2015	2016			2016/2015=%
					Ô ë° äë° þ° °	Äéöýäýë	Äëäýëò	
					Plan	Execution	Fulfilment	
Í éëòí ðëí ä	22928.8	13306.5	16538.2	30117.1	31011.9	34386.5	110.9	114.2
Ôñäëé í ðëí ä	22741.7	13306.5	16538.2	30117.1	31011.9	34386.5	110.9	114.2
Òäçäðú í ðëí ä	22469.8	13194.2	16442.0	15186.0	12199.4	17533.2	143.7	115.5
1.Í ðëí äí äëääí çäçäð	6419.8	7796.4	10128.6	8814.6	6727.1	10369.1	154.1	117.6
~Ôçí àí ú í ðëí äí äëääí çäçäð	6419.8	7796.4	10128.6	8814.6	6727.1	10369.1	154.1	117.6
From populations								
Хөрөнгийн албан татвар	1166.4	1842.2	1949.2	2475.7	2376.4	3345.1	140.8	135.1
Ôñäëé çí ðëóëäëú í ðëí ä	358.8	413.4	393.3					
Äóñää çäçäð	14524.8	3142.2	3970.9	3895.7	3095.9	3819.0	123.4	98.0
Other taxes								
Çäçäðú í äóñí ðëí ä	271.9	112.3	96.2	14931.1	18812.5	16853.3	89.6	112.9
Non-tax revenue								
Ô° ð° í äëéí í ðëí ä	187.1							
Property income								
Ôñëàí äëéí í ðëí ä								



ΑΑΙ ΕΙ Ο Ι ΥΑΥΥΕΥΕ							
							(ся.төг)
		<b>2012</b>	<b>2013</b>	<b>2014</b>	<b>2015</b>	<b>2016</b>	2016/2015=%
Εαηνύι ι δει α	ι Ά-ι ύ ρόçààòääèàð	65410.0	69670.0	72365.9	62007.9	65370.8	105.4
	Άçééäýí ýýñ ààñàí	512692.4	584581.6	690391.5	619276.5	605912.9	97.8
Εαηνύι çàðèàää	ι Ά-ι ä ø èèæçèñýí	51872.6	57670.7	56187.0	50566.9	50381.7	99.6
	Άçééäýí ä äàðàñàí	554999.8	611252.1	758755.6	669896.5	627824.9	93.7
Çýýèèéí °ðèéí çèäýääýè		126857.9	167918.0	234073.6	231890.7	205721.5	88.7
çí ýýñ:	Õääòàà òýòðñýí çýýè	714.4	1700.5	2143.6	2496.7	4392.1	175.9
	Çýýèèéí °ðèéí çèäýääýèä ýçèýò òóáü	0.6	1.0	0.9	1.1	2.1	+1.0
	×àí àðäçé çýýè	958.4	1560.7	1366.5	2101.2	3578.2	170.3
	Çýýèèéí °ðèéí çèäýääýèä ýçèýò òóáü	0.8	0.9	0.6	0.9	1.7	+0.8
Õ ä°èì °ð-äèéí ì °í ðí òääääèàì æèéí çèäýääýè		80571.8	109015.3	114348.7	128578.7	150621.5	117.1
1 òçí ä í ääí ò òääääèàì æ (í ýí.ò °ä)		902.6	1206.4	1254.7	1387.0	1525.3	110.0
1 òääääèàì æýçýì ø èä-èà í ääí ò òääääèàì æ (í ýí.ò °ä)		1131.7	1299.5	1170.0	1275.0	1427.6	112.0

Äðëëääàí ù áàí éí ù õääääèàì æ												
	Õääääèàì æ/ñäý.ð ä'					2016/2015=%	Õääääèàì æýçýì ø èã-					2016/2015=%
	2012	2013	2014	2015	2016		2012	2013	2014	2015	2016	
Õääääèàì æ áàí é	7694.6	12262.7	-	-	-		5269	9074	-	-	-	
Äí éí ì ò áàí é	12679.4	14255.1	15212.1	16485.4	20284.9	123.0	4556	5965	6091	6595	7767	117.8
ÕÕÁàí é	18758.4	29878.2	21708.1	23935.5	27634.0	115.5	6052	6851	7658	8423	9932	117.9
Õàà - í áàí é	21176.1	23661.2	28625.4	33329.0	40583.4	121.8	38936	40787	42315	45268	44800	99.0
Ò ðééí áàí é	1790.3	2482.1	15976.9	18652.6	21264.9	114.0	1452	1635	18544	14986	15542	103.7
Õñ áàí é	13386.9	21052.6	26787.1	29372.7	32232.8	109.7	13222	17631	20382	21735	22924	105.5
Êàí èçàè	3327.6	3353.1	3042.8	3148.4	3823.8	121.5	1157	1358	1442	2010	2431	120.9
Êàí èõðí í	1758.5	2070.3	2996.3	3655.1	4797.7	131.3	554	590	1303	1830	2109	115.2
<b>Í ÈÈÒÄ-Í</b>	<b>80571.8</b>	<b>109015.3</b>	<b>114348.7</b>	<b>128578.7</b>	<b>150621.5</b>	<b>117.1</b>	<b>71198</b>	<b>83891</b>	<b>97735</b>	<b>100847</b>	<b>105505</b>	<b>104.6</b>

Тайлбар: Хадгаламж банк 2013.07-р сараас Төрийн банктай нэгдсэн. Олгосон зээлэнд орон сууцны зээл орсон.



Хөдөлмөрийн хэлтсийн мэдээгээр							
<b>ÀÆÈÈÄ É×-- ÀÈÈÍ Õ Í</b>							
NUMBER OF UNEMPLOYED PERSONS							
		<b>2012</b>	<b>2013</b>	<b>2014</b>	<b>2015</b>	<b>2016</b>	2016/2015=%
Бүртгэлтэй ажилгүйчүүд		2403	1970	902	1737	1940	111.7
~ çí ýýñ: ýì ýãð ýé		1200	1059	485	973	1094	112.4
Àæèèäé÷çä í añí ù áçèäýð							
16-24		609	797	198	348	349	100.3
25-34		1130	866	390	660	776	117.6
35-44		438	255	191	421	455	108.1
45-60		226	52	123	308	360	116.9
<b>НИЙТ БИЙ БОЛСОН АЖЛЫН БАЙР</b>							
NUMBER OF UNEMPLOYED ENTERED INTO WORK							
		<b>2012</b>	<b>2013</b>	<b>2014</b>	<b>2015</b>	<b>2016</b>	2016/2015=%
Áçää		265	804	546	938	1037	110.6
~ çí ýýñ: ~ýì ýãð ýé		144	403	215	508	612	120.5
Õ ðèéí , ð ñ° àò ááéãóóèèää		32	103	53	148	153	103.4
Í ° ò ðè° è, èí ì í áí è		231	626	465	596	728	122.1
Õ ðø í î		1	48	4	2	3	150.0
Бусад		1	27	24	192	153	79.7
Үүнээс: нийтийг хамарсан ажил		-	-	-	-	-	
<b>ø ÈÍ ÝÝÐ Á-ÐÒÄÝÄÄÑÝÍ ÀÆÈÈÄ É×-- Ä</b>							
		<b>2012</b>	<b>2013</b>	<b>2014</b>	<b>2015</b>	<b>2016</b>	2016/2015=%
Нэмэгдсэн ажилгүйчүүд		528	837	521	2811	3173	112.9
~ çí ýýñ: ~ýì ýãð ýé		182	467	283	1611	1865	115.8
Í ðí í ä í í ù ò ì ò ä è í ñ		4	35	24	219	411	187.7
Ááéãóóèèää òàòàí áóóääñàí ààñ		7	40	11	100	150	150.0
° ð äãðààñ ø èèæèèèðñýí		62	46	32	268	314	117.2
Ñóðãóóèù ø ãñ° í		54	217	118	731	916	125.3
Õýðäýýñ òàèääñàí		6	20	2	27	41	151.9
Ì ýðäýæèéí àæèè í èäí òäçéäýýñ		-	-	22	-	6	
Òàèéí ááääòàèèääñ		-	-	42	295	227	76.9
Áóñää		395	479	270	1171	1108	94.6

Хөдөлмөрийн хэлтсийн мэдээгээр							
НИЙТ БИЙ БОЛСОН АЖЛЫН БАЙР, эдийн засгийн салбарын ангиллаар							
1	Үгээр нь	2012	2013	2014	2015	2016	
						Ажлын байр	Үүнээс: шинэ ажлын байр
1	Итого	265	804	546	938	1037	570
2	ХАА, ан агнуур, ойн аж ахуйн, загас барилт, ан агнуур	10	68	22	18	19	10
3	Уул уурхай, олборлолт	15	44	314	42	79	5
4	Боловсруулах үйлдвэрлэл	23	55	26	183	79	47
5	Цахилгаан, хий, уур, агааржуулалт	2	11	-	11	10	
6	Усан хангамж, бохир ус зайлуулах систем, хог, хаягдлын менежмент болон цэвэрлэх үйл ажиллагаа	4	16	2	13	2	2
7	Барилга	34	68	47	89	70	27
8	Бөөний болон жижиглэн худалдаа, машин мотоциклийн засвар үйлчилгээ	137	182	46	93	240	217
9	Тээвэр болон агуулахын үйл ажиллагаа		21	3	4	8	4
10	Зочид буудал, байр, сууц болон нийтийн хоолны үйлчилгээ		26	10	71	74	49
11	Мэдээлэл, холбоо		9	5	13	10	3
12	Санхүүгийн болон даатгалын үйл ажиллагаа		31	5	37	20	8
13	Үл хөдлөх хөрөнгийн үйл ажиллагаа		-	1	4	0	
14	Мэргэжлийн, шинжлэх ухааны болон техникийн үйл ажиллагаа		1	-	4	13	13
15	Удирдлагын болон дэмжлэг үзүүлэх үйл ажиллагаа		3	-	4	8	8
16	Төрийн удирдлага ба батлан хамгаалах үйл ажиллагаа, албан журмын нийгмийн хамгаалал	5	96	2	55	33	11
17	Боловсрол	25	64	39	101	133	56
18	Хүний эрүүл мэнд ба нийгмийн халамжийн үйл ажиллагаа		46	2	40	120	89
19	Урлаг, үзвэр, тоглоом наадам		15	2	8	7	1
20	Үйлчилгээний бусад үйл ажиллагаа	10	42	20	148	112	20
21	Хүн хөдөлгөөн ажиллуулдаг өрхийн үйл ажиллагаа, өрхийн өөрийн хэрэглээнд зориулан үйлдвэрлэсэн, нэр төрлөөр нь салгаж тодорхойлох боломжгүй бүтээгдэхүүн, үйлчилгээ		1	-	-	-	-
22	Олон улсын байгууллага, суурин төлөөлөгчийн үйл ажиллагаа		5	-	-	-	-

Нийгмийн халамжийн үйлчилгээ

	Хүний тоо					2016 2015%	Олгосон тэтгэвэр, тэтгэмж, тусламж (сая.төг)					2016 2015 %	
	2012	2013	2014	2015	2016		2012	2013	2014	2015	2016		
<b>Халамжийн тэтгэвэр</b>	<b>1885</b>	<b>2137</b>	<b>2174</b>	<b>1945</b>	<b>1834</b>	<b>94.3</b>	<b>652.0</b>	<b>1032.0</b>	<b>1125.3</b>	<b>1079.5</b>	<b>1112.5</b>	<b>103.1</b>	
<b>Нөхцөлт мөнгөн тэтгэмж</b>	<b>1637</b>	<b>1636</b>	<b>1783</b>	<b>1756</b>	<b>1831</b>	<b>104.3</b>	<b>289.5</b>	<b>359.2</b>	<b>397.1</b>	<b>434.3</b>	<b>553.2</b>	<b>127.4</b>	
Үүнээс:	ахмад настныг асарч буй иргэнд	784	753	847	849	934	110.0	133.2	164.3	186.2	197.4	246.1	124.7
	хөгжлийн бэрхшээлтэй иргэнд	773	802	857	832	823	98.9	139.2	175.6	191.5	212.7	283.4	133.2
	бүтэн өнчин хүүхэд асран хамгаалж харгалзан дэмжигчид	46	52	51	51	53	103.9	10.3	12.0	11.9	16.7	17.6	105.6
	гэр бүлдээ авч асран хамгаалж байгаа	21	23	18	18	17	94.4	4.8	5.9	5.7	5.9	5.4	91.1
	Хүүхэд, төрөл садангүй, ганц бие ахмад настныг гэр бүлдээ авч асран хамгаалж байгаа	9	5	6	6	3	50.0	1.5	1.2	1.3	1.6	0.5	30.5
	Хүүхэд, төрөл садангүй, ганц бие хөгжлийн бэрхшээлтэй иргэнийг гэр бүлдээ авч асран хамгаалж байгаа	4	1	4	-	1	-	0.5	0.2	0.5	-	0.2	-
<b>Нийгмийн халамжийн дэмжлэг туслалцаа шаардлагатай иргэнд үзүүлэх хөнгөлөлт, нөхцөлт мөнгөн тусламж</b>	<b>1458</b>	<b>2867</b>	<b>1700</b>	<b>1619</b>	<b>1796</b>	<b>110.9</b>	<b>91.3</b>	<b>463.5</b>	<b>338.6</b>	<b>348.3</b>	<b>298.3</b>	<b>85.6</b>	
Үүнээс:	3 хүртэлх насны ихэр хүүхдэд жилд нэг удаа	10	2	-	-	-	-	2.8	0.2	-	-	-	-
	байнгын асаргаа шаардлагатай иргэнд улиралд нэг удаа	1388	2429	1346	1266	1465	-	78.2	142.6	146.1	126.0	131.6	-
	16 хүртэлх насны байнгын асаргаа шаардлагатай хүүхдэд олгох мөнгөн тэтгэмж	-	213	246	260	282	108.5	-	58.1	118.9	170.9	120.6	70.6
	3 ба түүнээс дээш тооны (14 хүртэлх насны) хүүхэдтэй өрх толгойлсон эх, эцэгт жилд нэг удаа	45	62	63	64	24	37.5	2.8	7.3	7.6	7.8	4.9	62.8
	2 ихэр хүүхэд төрүүлж эсэн мэнд өсгөж байгаа өрх, иргэнд олгох тэтгэмж	-	127	15	11	5	45.5	-	218.0	30.0	22.0	10.0	45.5
	Нэг удаагийн тусламж	-	8	1	2	1	50.0	-	9.6	1.2	2.4	1.2	50.0
	Хорих ангиас суллагдсан өөрийн орон гэргүй иргэнд	-	-	8	2	3	150.0	-	-	9.6	2.4	6.0	250.0
	18 нас хүрээгүй байхдаа бүтэн өнчин болсон 18-24 насны иргэнд нэг удаа	3	11	9	4	6	150.0	1.5	11.8	10.8	4.8	12.0	250.0
	Гэнэтийн аюул ослын улмаас орон гэргүй болсон өрхөд нэг удаа	12	15	12	10	10	100.0	6.0	15.9	14.4	12.0	12.0	100.0
	<b>Ахмад настай, ХБИ-дэд олгосон тусламж, хөнгөлөлт</b>	<b>3495</b>	<b>4324</b>	<b>3729</b>	<b>3977</b>	<b>4112</b>	<b>103.4</b>	<b>92.7</b>	<b>141.6</b>	<b>264.7</b>	<b>294.6</b>	<b>283.4</b>	<b>96.2</b>
Үүнээс:	ахмад настанд үзүүлсэн	3407	3895	3468	3679	3902	106.1	66.4	106.4	192.1	203.2	233.3	114.8
	хөгжлийн бэрхшээлтэй иргэнд үзүүлсэн	88	429	261	298	210	70.5	26.3	35.2	72.6	91.5	50.1	54.8
<b>Хүн амын хөгжлийг дэмжих чиглэлийн улсын төсвийн санхүүжилт</b>	<b>8177</b>	<b>9031</b>	<b>9277</b>	<b>8912</b>	<b>8717</b>	<b>97.8</b>	<b>1165.0</b>	<b>1220.4</b>	<b>1307.4</b>	<b>1259.1</b>	<b>1237.9</b>	<b>98.3</b>	
	жирэмсэн болон хөхүүл эхчүүдийн мөнгөн тэтгэмж	2580	3275	3518	3226	3111	96.4	355.4	443.9	497.7	464.3	458.0	98.6
	алдарт эхийн одонтой эхчүүдэд олгосон мөнгөн тусламж	5545	5703	5702	5633	5553	-	772.4	760.8	768.1	754.7	752.7	-
	алдар цолтой ахмадуудад үзүүлсэн хөнгөлөлт	52	53	57	53	53	100.0	37.2	15.7	41.6	40.1	27.2	67.9
<b>Хишиг хувь</b>	<b>98000</b>	<b>119</b>	<b>0</b>	<b>0</b>	<b>-</b>	<b>-</b>	<b>10677.1</b>	<b>112.9</b>	<b>-</b>	<b>-</b>	<b>-</b>	<b>-</b>	
<b>Олон нийтийн оролцоонд түшиглэсэн халамжийн үйлчилгээ</b>	<b>46</b>	<b>103</b>	<b>176</b>	<b>36</b>	<b>50</b>	<b>138.9</b>	<b>11.7</b>	<b>27.1</b>	<b>61.7</b>	<b>21.1</b>	<b>19.4</b>	<b>91.6</b>	
<b>НИЙТ ДҮН</b>	<b>114698</b>	<b>20217</b>	<b>18839</b>	<b>18245</b>	<b>18340</b>	<b>100.5</b>	<b>12979.3</b>	<b>3356.7</b>	<b>3494.8</b>	<b>3437.0</b>	<b>3504.6</b>	<b>102.0</b>	

Нийгмийн даатгалын үйлчилгээ

(сая.төг)

	2012-V	2013-V	2014-V	2015-V	2016-V			2016 2015= %	
					Т	Г	%		
<b>1. Орлогын дүн</b>	<b>14453.8</b>	<b>20265.4</b>	<b>23080.8</b>	<b>24576.9</b>	<b>24980.1</b>	<b>25345.0</b>	<b>101.5</b>	103.1	
Тэтгэвэр	9126	12912.0	14163.4	15063.7	15179.5	15230.8	100.3	101.1	
Тэтгэмж	660.9	1435.4	1565.2	1674.8	1735.6	1694.2	97.6	101.2	
ҮОМШӨ	1077.7	1669.9	2734.7	2924.6	2470.8	2958.8	119.8	101.2	
Ажилгүйдэл	638.9	351.6	416.6	445.4	409.5	450.8	110.1	101.2	
Эрүүл мэндийн даатгал	2950.3	3896.5	4200.9	4468.4	5184.7	5010.4	96.6	112.1	
<b>2. Зарлагын дүн</b>	<b>10527.8</b>	<b>13458.1</b>	<b>18299.5</b>	<b>23194.7</b>	<b>25239.8</b>	<b>25643.4</b>	<b>101.6</b>	110.6	
Тэтгэвэрт	9093.3	11835.9	14552.5	19006.0	20749.9	21441.0	103.3	112.8	
Эрүүл мэндийн даатгал	1333.6	1485.3	1715.6	1990.0	2154.8	2125.7	98.6	106.8	
ҮОМШӨ			1797.6	1934.4	1938.4	1637.2	84.5	84.6	
Ажилгүйдэл	100.9	136.9	233.8	264.3	396.7	439.5	110.8	166.3	
<b>3. Тэтгэвэр авагчдын тоо</b>	<b>11092</b>	<b>11029</b>	<b>12395</b>	<b>12919</b>	x	<b>13205</b>	x	102.2	
Үүнээс:	~өндөр нас	6779	6781	8110	8864	x	9145	x	103.2
	~хөгжилийн бэрхшээлтэй иргэн	3197	3199	3272	3135	x	3148	x	100.4
	~тэжээгчээ алдагч	1116	1049	1013	920	x	912	x	99.1
бүгдээс	<b>Тухайн сард тэтгэврийн мөнгөө авсан хүний тоо</b>	<b>10863</b>	<b>10918</b>	<b>12315</b>	<b>12855</b>	x	<b>13199</b>	x	102.7
	~өндөр нас	6675	6825	8100	8801	x	9142	x	103.9
	~хөгжилийн бэрхшээлтэй иргэн	3101	3131	3223	3135	x	3147	x	100.4
	~тэжээгчээ алдагч	1087	962	992	919	x	910	x	99.0
<b>4. Тэтгэвэр тогтоогдсон хүний тоо</b>	<b>302</b>	<b>458</b>	<b>969</b>	<b>619</b>	x	<b>568</b>	x	91.8	
Үүнээс:	~өндөр нас	176	295	654	399	x	368	x	92.2
	~хөгжилийн бэрхшээлтэй иргэн	85	127	283	184	x	168	x	91.3
	~тэжээгчээ алдагч	41	36	32	36	x	32	x	88.9





**АЖ ҮЙЛДВЭР  
INDUSTRY**

**АЖ ҮЙЛДВЭРИЙН НИЙТ БҮТЭЭГДЭХҮҮН**, салбараар, оны үнээр  
GROSS INDUSTRIAL OUTPUT, by divisions, and current prices

сая төг. mln tog.									
Аж үйлдвэрийн салбар, Industrial division	2012-V cap	2013-V cap	2014-V cap	2015-V cap	2016-V cap	Сумдаар:		Дүнд эзлэх хувь	Өмнөх онтой харьцуулсан хувь, compared with the same period of previous year
						Баян-Өндөр	Жаргалант	Percentage share to total	
								2016-V	
<b>Нийт дүн, Total</b>	<b>552 547.9</b>	<b>482 598.9</b>	<b>523 942.5</b>	<b>539 410.1</b>	<b>522 478.4</b>	<b>522 091.1</b>	<b>387.3</b>	<b>100.0</b>	<b>96.9</b>
<b>1. УУЛ УУРХАЙ, ОЛБОРЛОХ ҮЙЛДВЭРЛЭЛИЙН САЛБАРЫН ДҮН, Mining and quarrying</b>	<b>529164.0</b>	<b>454678.8</b>	<b>491448.0</b>	<b>475889.9</b>	<b>469849.8</b>	<b>469 849.8</b>	<b>0.0</b>	<b>89.9</b>	<b>98.7</b>
НҮҮРС ОЛБОРЛОЛТ, Mining of coal and lignite; extraction of peat	-	-	-	-	-	-	-	-	-
ТӨМРИЙН ХҮДЭР ОЛБОРЛОЛТ, Mining of metal ores	529164.0	454678.8	491448.0	475889.9	469849.8	<b>469 849.8</b>		100.0	98.7
БУСАД АШИГТ МАЛТМАЛ ОЛБОРЛОЛТ, Other mining and quarrying	-	-	-	-	-	-			
<b>2. БОЛОВСРУУЛАХ ҮЙЛДВЭРЛЭЛИЙН САЛБАРЫН ДҮН, Manufacturing</b>	<b>14759.4</b>	<b>18832.0</b>	<b>20870.6</b>	<b>50116.8</b>	<b>38119.3</b>	<b>37 845.1</b>	<b>274.2</b>	<b>7.3</b>	<b>76.1</b>
ХҮНСНИЙ БҮТЭЭГДЭХҮҮН, УНДАА ҮЙЛДВЭРЛЭЛТ, Manufacture of food products and beverages	1242.1	2016.9	2026.3	7715.1	4984.6	4 801.6	183.0	13.1	64.6
Мах,загас,жимс,ногоо,өөх,тос боловсруулалт, Production, processing and preservation of meat, fish, fruit, vegetables, oils, fats	507.6	556.9	369.8	262.9	708.9	708.9		14.2	2.7 дахин
Сүү,сүүн бүтээгдэхүүн үйлдвэрлэл, Manufacture of dairy products	136.1	603.7	421.3	605.3	367.3	367.3		7.4	60.7
Үр тарианы гурил, цардуул,малын тэжээл, Manufacture of grain mill products, starches and starch products, and prepared animal feeds	177.6	337.0	255.9	5957.1	2913.3	2 739.2	174.1	58.4	48.9
Хүнсний бусад бүтээгдэхүүн үйлдвэрлэл, Manufacture of other food products	363.2	479.4	944.0	859.6	889.4	880.5	8.9	17.8	103.5
Архи, пиво, ундаа үйлдвэрлэл, Manufacture of beverages	57.6	39.9	35.3	30.3	105.7	105.7		2.1	3.5 дахин
НЭХМЭЛИЙН ҮЙЛДВЭРЛЭЛ, Manufacture of textiles	6026.3	8572.9	6787.4	5776.1	6866.3	6 866.3		18.0	118.9
ХУВЦАС ҮЙЛДВЭРЛЭЛ,ҮСЛЭГ АРЬС БОЛОВСРУУЛАЛТ, Manufacture of wearing apparel; dressing and dyeing of fur	636.7	654.1	942.9	988.7	710.0	707.2	2.8	1.9	71.8

										үргэлжлэл
Аж үйлдвэрийн салбар, Industrial division	2012-V cap	2013-V cap	2014-V cap	2015-V cap	2016-V cap	Сумдаар:		Дүнд эзлэх хувь Percentage share to total	Өмнөх онтой харьцуулсан хувь, compared with the same period of previous year	
						Баян- Өндөр	Жаргалант	2016-V		
АРЬС ШИР БОЛОВСРУУЛАХ ,ШИРЭН ЭДЛЭЛ,ГУТАЛ ҮЙЛДВЭРЛЭЛ, Tanning, dressing of leather, manufacture of luggage handbags saddlery harness, footwear	2.0	0.7	10.0	11.2	3.6	3.6		0.01	32.1	
МОД,МОДОН ЭДЛЭЛ, Manufacture of wood and of products	16.8	37.7	49.3	39.1	11.4	11.4		0.0	29.1	
ТАВИЛГА ҮЙЛДВЭРЛЭЛ, Manufacture of furniture	1.5	1.1		5.2	21.0	21.0		0.4	4.0 дахин	
НИЙТЛЭХ, ХЭВЛЭХ, ДУУ БИЧЛЭГ ХИЙХ АЖИЛЛАГАА, Publishing, printing and reproduction of recorded	69.3	127.3	109.7	107.0	161.6	161.6		0.4	151.0	
ТҮЛШ ҮЙЛДВЭРЛЭЛ, Manufacture of fuel		40.4	112.8	377.8		-				
ХИМИЙН БҮТЭЭГДЭХҮҮН ҮЙЛДВЭРЛЭЛ, Manufacture of chemicals and chemical products	2.9	1.7	2.3	4.9	2.4	-		0.01	48.5	
РЕЗИНЭН БОЛОН ХУВАНЦАР БҮТЭЭГДЭХҮҮН, Manufacture of rubber and plastics products	72.2	115.6	348.8	140.2	64.3	64.3		0.2	45.9	
ТӨМӨРЛӨГ БУС ЭРДЭС БОДИСООР ХИЙСЭН ЭДЛЭЛ, Manufacture of other non-metallic mineral products	1402.1	1446.8	1203.5	2213.0	1197.9	1 197.9		3.1	54.1	
ТӨМРИЙН ҮЙЛДВЭРЛЭЛ, Manufacture of basic metals	4708.2	5274.1	8743.8	32174.9	23273.6	23 273.6		61.1	72.3	
МАШИН ТОНОГ ТӨХӨӨРӨМЖӨӨС БУСАД ТӨМӨР ЭДЛЭЛ ҮЙЛДВЭРЛЭЛ, Manufacture of fabricated metal products, except machinery and equipment	496.4	525.0	446.0	453.5	529.8	-		1.4	116.8	
ЦАХИЛГААН МАШИН, ХЭРЭГСЭЛ ҮЙЛДВЭРЛЭЛ,	-	-	-	5.3	203.3	203.3		0.5	38.6 дахин	
ХОЁРДОГЧ ТҮҮХИЙ ЭД БЭЛТГЭЛ, Recycling	82.9	17.7	87.8	104.8	89.5	1.1	88.4	0.2	85.4	
<b>3. ЦАХИЛГААН, ДУЛААНЫ ЭРЧИМ ХҮЧ ҮЙЛДВЭРЛЭЛТ,УС ХАНГАМЖ, Electricity, thermal energy and water supply</b>	<b>8624.5</b>	<b>9088.1</b>	<b>11623.9</b>	<b>13403.4</b>	<b>14509.3</b>	<b>14 396.2</b>	<b>113.1</b>	<b>2.8</b>	<b>108.3</b>	
ЦАХИЛГААН,ХИЙ, ДУЛААН ҮЙЛДВЭРЛЭЛ, Electricity, thermal energy, steam	8624.5	9088.1	11623.9	13403.4	14509.3	14 396.2	113.1	100.0	108.3	

<b>АЖ ҮЙЛДВЭР INDUSTRY</b>										
<b>АЖ ҮЙЛДВЭРИЙН БОРЛУУЛСАН БҮТЭЭГДЭХҮҮН, салбараар, оны үнээр</b> <i>SOLD PRODUCTION OF INDUSTRY, by divisions, and current prices</i>										
										сая төг. <i>mIn tog.</i>
Аж үйлдвэрийн салбар, Industrial division	2012-V cap	2013-V cap	2014-V cap	2015-V cap	2016-V cap	Үүнээс: Гадаадад Of which: Abroad	Сумдаар:		Дүнд эзлэх хувь Percentage share to total 2016-V	Өмнөх онтой харьцуулсан хувь, compared with the same period of previous year
							Баян- Өндөр	Жаргалант		
<b>Нийт дүн, Total</b>	<b>556 396.4</b>	<b>498 024.6</b>	<b>547 800.5</b>	<b>552 513.3</b>	<b>537 301.2</b>	<b>502 006.1</b>	<b>536840.6</b>	<b>460.6</b>	<b>100.0</b>	<b>97.2</b>
<b>1. УУЛ УУРХАЙ, ОЛБОРЛОХ ҮЙЛДВЭРЛЭЛИЙН САЛБАРЫН ДҮН, Mining and quarrying</b>	<b>523514.8</b>	<b>457931.0</b>	<b>503697.5</b>	<b>440823.8</b>	<b>455968.5</b>	<b>449571.8</b>	<b>455 968.5</b>	<b>0.0</b>	<b>84.9</b>	<b>103.4</b>
НҮҮРС ОЛБОРЛОЛТ, Mining of coal and lignite; extraction of peat	112.1				-					
ТӨМРИЙН ХҮДЭР ОЛБОРЛОЛТ, Mining of metal ores	523402.7	457931.0	503693.3	440817.9	455968.5	449571.8	455 968.5		100.0	103.4
БУСАД АШИГТ МАЛТМАЛ ОЛБОРЛОЛТ, Other mining and quarrying	-	-	4.2	5.9	-					
<b>2. БОЛОВСРУУЛАХ ҮЙЛДВЭРЛЭЛИЙН САЛБАРЫН ДҮН, Manufacturing</b>	<b>24257.1</b>	<b>31005.5</b>	<b>32479.1</b>	<b>98286.2</b>	<b>66823.4</b>	<b>52434.3</b>	<b>66 475.9</b>	<b>347.5</b>	<b>12.4</b>	<b>68.0</b>
ХҮНСНИЙ БҮТЭЭГДЭХҮҮН, УНДАА ҮЙЛДВЭРЛЭЛТ, Manufacture of food products and beverages	1283.0	7672.3	8136.5	10875.4	5600.9	0.0	5 344.0	256.9	8.4	51.5
Мах,загас,жимс,ногоо,өөх,тос боловсруулалт, Production, processing and preservation of meat, fish, fruit, vegetables, oils, fats	381.9	6126.2	6150.2	2100.0	677.0		677.0		12.1	3.1
Сүү,сүүн бүтээгдэхүүн үйлдвэрлэл, Manufacture of dairy products	163.6	659.0	631.7	621.8	404.5		404.5		7.2	65.1
Үр тарианы гурил, цардуул,малын тэжээл, Manufacture of grain mill products, starches and starch products, and prepared animal feeds	240.1	320.9	290.1	7188.9	3412.8		3 165.3	247.5	60.9	47.5
Хүнсний бусад бүтээгдэхүүн үйлдвэрлэл, Manufacture of other food products	407.5	513.9	1022.5	933.2	1012.4		1 003.0	9.4	18.1	108.5
Архи, пиво, ундаа үйлдвэрлэл, Manufacture of beverages	89.9	52.3	42.0	31.5	94.2		94.2		1.7	3.0 дахин
НЭХМЭЛИЙН ҮЙЛДВЭРЛЭЛ, Manufacture of textiles	8783.3	8427.0	8362.4	8222.7	7268.3	1004.9	7 268.3		10.9	88.4
ХУВЦАС ҮЙЛДВЭРЛЭЛ,ҮСЛЭГ АРЬС БОЛОВСРУУЛАЛТ, Manufacture of wearing apparel; dressing and dyeing of fur	276.8	601.2	872.4	793.0	644.6		641.8	2.8	1.0	81.3

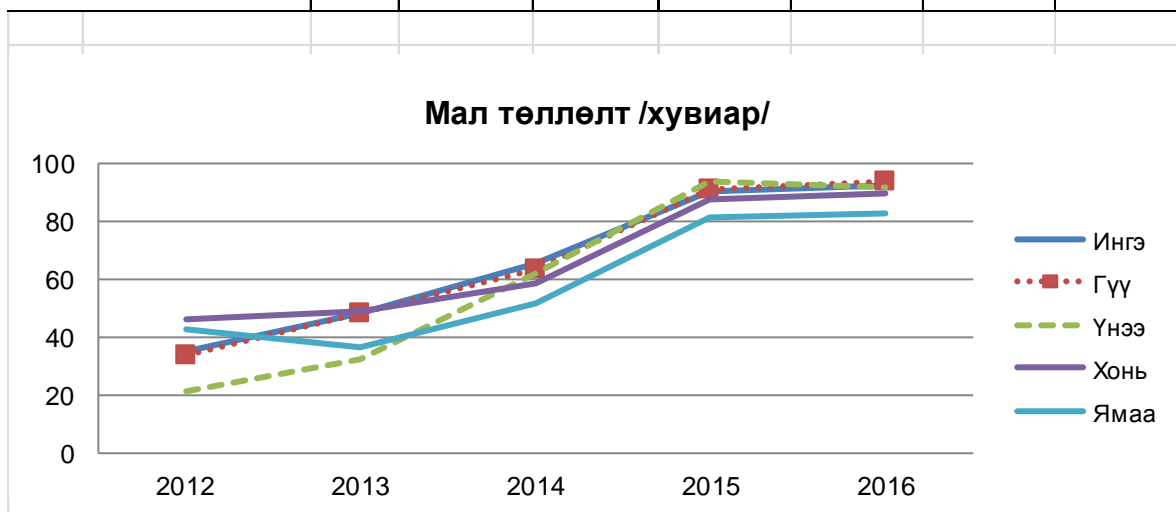
											Иргэлжлэл
Аж үйлдвэрийн салбар, Industrial division	2012-V сар	2013-V сар	2014-V сар	2015-V сар	2016-V сар	Үүнээс: Гадаадад Of which: Abroad	Сумдаар:		Дүнд ээлэх хувь Percentage share to total 2016-V	Өмнөх онтой харьцуулсан хувь, compared with the same period of previous year	
							Баян- Өндөр	Жаргалант			
АРЬС ШИР БОЛОВСРУУЛАХ,ШИРЭН ЭДЛЭЛ,ГУТАЛ ҮЙЛДВЭРЛЭЛ, Tanning, dressing of leather, manufacture of luggage handbags saddlery harness, footwear	2.2	0.9	8.4	7.0	4.0		4.0		0.01	57.5	
МОД,МОДОН ЭДЛЭЛ, Manufacture of wood and of products	17.6	44.9	65.5	45.1	15.6		15.6		0.0	34.6	
ТАВИЛГА ҮЙЛДВЭРЛЭЛ, Manufacture of furniture	2.1	1.2		10.1	44.6		44.6			4.4 дахин	
НИЙТЛЭХ, ХЭВЛЭХ, ДУУ БИЧЛЭГ ХИЙХ АЖИЛЛАГАА, Publishing, printing and reproduction of recorded	71.5	183.3	120.1	125.0	184.5		184.5		0.3	147.6	
ТҮЛШ ҮЙЛДВЭРЛЭЛ, Manufacture of fuel		41.9	42.0	8.0			0.0		0.0		
ХИМИЙН БҮТЭЭГДЭХҮҮН ҮЙЛДВЭРЛЭЛ, Manufacture of chemicals and chemical products	2.9	1.7	2.3	4.9	2.1		2.1		0.0	42.5	
РЕЗИНЭН БОЛОН ХУВАНЦАР БҮТЭЭГДЭХҮҮН, Manufacture of rubber and plastics products	79.7	133.7	402.8	167.0	71.8		71.8		0.1	43.0	
ТӨМӨРЛӨГ БУС ЭРДЭС БОДИСООР ХИЙСЭН ЭДЛЭЛ, Manufacture of other non-metallic mineral products	1177.5	377.3	211.0	660.9	485.2		485.2		0.7	73.4	
ТӨМРИЙН ҮЙЛДВЭРЛЭЛ, Manufacture of basic metals	11794.1	12781.9	13495.3	76703.2	51663.7	51429.4	51 663.7		77.3	67.4	
МАШИН ТОНОГ ТӨХӨӨРӨМЖӨӨС БУСАД ТӨМӨР ЭДЛЭЛ ҮЙЛДВЭРЛЭЛ, Manufacture of fabricated metal products, except machinery and equipment	704.4	716.0	618.1	571.5	605.6		605.6		0.9	106.0	
ЦАХИЛГААН МАШИН, ХЭРЭГСЭЛ ҮЙЛДВЭРЛЭЛ,	-	-	-	5.3	142.4		142.4			27.0 дахин	
ЦААС, ЦААСАН БҮТЭЭГДЭХҮҮН ҮЙЛДВЭРЛЭЛ					0.9		0.9				
ХОЁРДОГЧ ТҮҮХИЙ ЭД БЭЛТГЭЛ, Recycling	62.0	22.2	142.3	87.2	89.2		1.4	87.8	0.13	102.3	
<b>3. ЦАХИЛГААН, ДУЛААНЫ ЭРЧИМ ХҮЧ ҮЙЛДВЭРЛЭЛТ,УС ХАНГАМЖ, Electricity, thermal energy and water supply</b>	<b>8624.5</b>	<b>9088.1</b>	<b>11623.9</b>	<b>13403.4</b>	<b>14509.3</b>	<b>0.0</b>	<b>14 396.2</b>	<b>113.1</b>	<b>2.7</b>	<b>108.3</b>	
ЦАХИЛГААН,ХИЙ, ДУЛААН ҮЙЛДВЭРЛЭЛ, Electricity, thermal energy, steam	8624.5	9088.1	11623.9	13403.4	14509.3		14 396.2	113.1	100.0	108.3	

**ГОЛ НЭР ТӨРЛИЙН БҮТЭЭГДЭХҮҮН ҮЙЛДВЭРЛЭЛТ**
**PRODUCTION OF MAJOR COMMODITIES**

№	Гол нэр төрлийн бүтээгдэхүүн, Major commodities	Хэмжих нэгж, unit	2012-V	2013-V	2014-V	2015-V	2016-V	Сумдаар		2016 2015 %
								Баян-Өндөр	Жаргалант	
1	Зэсийн баяжмал металл, Copper, with concentrate	мян.тн,thous.tn	219.4	210.7	211.1	208.4	248.4	248.4		119.2
2	Молибдений баяжмал, Molybdenium with concentrate	тн, t	1696.3	1532.0	1544.4	2038.0	2076.0	2076.0		101.9
3	Катодын зэс, 99%, Copper 99%	тн, t	926.1	886.4	787.9	6095.6	6325.0	6325.0		103.8
4	Хайрга, шороо, Breakstone	мян.м3, thous.m3	3.8	4.8	7.8	16.1	-			
5	Цахилгаан эрчим хүч, Electricity	сая.квт.цаг, mln.kw.h	55.6	56.7	57.7	57.4	52.7	52.7		91.9
6	Дулааны эрчим хүч, Thermal energy	мян.Гкал, thous.Gcal	287.4	300.7	308.5	302.6	466.9	462.2	4.7	154.3
7	Үхрийн мах, Beef	тн, t	61.1	9.8	10.5	9.9	70.9	70.9		7.2 дахин
8	Хонины мах, Mutton	тн, t	30.5	10.9	19.2	5.6	55.2	55.2		9.9 дахин
9	Ямааны мах, Meat	тн, t	26.1		10.4	-	1.2	1.2		
10	Дайвар бүтээгдэхүүн, Appendant products	тн, t	24.8	116.1	3.8	1.3	2.8	2.8		2.2 дахин
11	Хиамны зүйл, Sausage	тн, t	33.3	33.8	29.1	30.1	28.9	28.9		96.0
12	Боловсруулсан шингэн сүү, Milk	мян.л, thous.l	15.9	45.4	9.5	43.6	13.6	13.6		31.2
13	Тараг, Sour milk and yoghurt	мян.л, thous.l	22.7	318.4	157.6	255.4	153.7	153.7		60.2
14	Зайрмаг, Ice cream	мян.ш, thous.pieces	145.5	122.0	138.8	102.8	69.9	69.9		68.0
15	Гурил I зэрэг, Wheat flour, grade I	тн, t	401.0	446.7	376.6	4774.7	2606.0	2360.2	245.8	54.6
16	Гурил II зэрэг, Wheat flour, grade II	тн, t	35.5	78.8	66.9	1011.6	259.3	233.2	26.1	25.6
17	Дээд гурил, Flour of the first grade	тн, t	-	-	-	932.9	504.3	504.3		54.1
18	Хивэг, Fodder	тн, t	142.1	277.0	135.6	1743.6	1068.0	989.1	78.9	61.3
19	Нарийн боов, Bakery products	тн, t	150.1	187.2	216.4	182.2	230.9	227.5	3.4	126.7
20	Бялуу, Cake	тн, t	1.7	1.7	7.3	17.4	19.6	19.6		112.6
21	Хэвийн боов, Bakery products	тн, t	3.6	4.2	11.3	20.4	2.5	2.5		12.3
22	Талх, Bread	тн, t	128.9	128.5	121.1	82.6	75.5	73.7	1.8	91.4
23	Гоймон, Macaroni noodles	тн, t	2.0	6.9	10.3	5.7	4.5	4.5		78.9
24	Хэрчсэн гурил, Covered meal	тн, t	4.6	19.3	38.4	30.6	24.7	24.3	0.4	80.7
25	Банш, бууз, хуушуур, Buuz and dumpling	тн, t	16.1	19.6	22.4	24.6	10.8	10.8		43.9
26	Архи, Alcohol beverage	мян.л, thous.l	3.3		-	-	-			
27	Дарс, Wine	мян.л, thous.l	0.5		0.1	0.1	-			
28	Пиво, Beer	мян.л, thous.l	0.4	0.5	0.4	0.5	0.4	0.4		80.0
29	Хийжүүлсэн цэвэр ус, рашаан, Pure water	мян.л, thous.l	39.0	90.8	166.8	131.1	253.7	253.7		193.5
30	Амтат ус, ундаа, Soft drinks	мян.л, thous.l	22.8	17.0	7.7	-	2.2	2.2		

№	Гол нэр төрлийн бүтээгдэхүүн	Хэмжих нэгж	2012-V	2013-V	2014-V	2015-V	2016-V	Сумдаар		2016 2015 %
								Баян-Өндөр	Жаргалант	
31	Оёмол хөнжил, Stitched blanket	ш, pieces	8750	8125	4502	4842	3606	3606.0		74.5
32	Тэмээний ноосон хөнжил, Camel woollen blanket	мян.м, thous.m		2.8	7.8	4.4	4.7	4.7		106.8
33	Хөшиг, Curtain	ш, pieces	83	135	71	232	99	99.0		42.7
34	Гудас, матрас, Mettress	ш, pieces	38	31	4109	5010	568	568.0		11.3
35	Хивс, Carpet	мян.м2, thous.m2	370.8	421.4	287.0	234.8	164.7	164.7		70.1
36	Эсгий, Felt	мян.м, thous.m	29.7	26.2	19.3	17.4	6.5	6.5		37.4
37	Сүлжмэл эдлэл, Knitted goods	мян.ш, thous.pieces	1.6	2.5	3.7	2.9	1.5	1.5		51.7
38	Ноосон алчуур, нөмрөг, plaided	ш, pieces		864	1953	3212	1363	1363.0		42.4
39	Ноолууран алчуур, нөмрөг, cashmere	ш, pieces		4723	2906	1810	2535	2535.0		140.1
40	Ажлын хувцас, Working clothes	ш, pieces	3810	3524	4859	4409	4141	4141.0		93.9
41	Бээлий, Glove	хос, pairs	17428	28314	17191	18900	22930	22930.0		121.3
42	Авто машины суудлын бүрээс, Seat covers	ш, pieces, pieces		408	493	198	57	57.0		28.8
43	Эсгий гутал, Felt boots	хос, pairs	9518	8653	4322	10918	-			
44	Буриад гутал, Buriad shoes	хос, pairs	15	11	438	46	23	23.0		50.0
45	Хүүхдийн савхин гутал ботинк, Leather boots, shoes	хос, pairs	26.0	9.0	117	36	20	20.0		55.6
46	Барилгын хаалга, цонх, Building door and windows	м2, м2	13.1	9.4	10.2	1.3	7.3	7.3		5.6 дахин
47	Монгол эм, Mongolian medicine	мян.төг, thous.tog	2922.5	1691.0	2349.2	4646.9	1948.0	1948.0		41.9
48	Ном, Book	мян.х.д.х, thous.pr.p	53.8	57.4	51.0	48.0	65.0	65.0		135.4
49	Сонин А-3, Newspaper	мян.х.д.х, thous.pr.p	2.1	2.7	2.5	1.0	1.5	1.5		150.0
50	Хулдаасан хэвлэл, bucktam edition	м2, м2		9363.4	4048.6	4077.6	6299.0	6299.0		154.5
51	Бусад хэвлэмэл зүйлс, Other printing matter	мян.ш, thous.pieces	25.4	38.3	87.6	44.8	117.2	117.2		2.6 дахин
52	Хүснэгт маягт, Tables	мян.х.д.х, thous.pr.p	120.3	128.4	100.6	109.0	107.3	107.3		98.4
53	Хүчилтөрөгч, Охуген	мян.м3, thous.m3		2.8	2.9	3.1	46.7	46.7		15.1 дахин
54	Вакуум хаалга, цонх, Vacuum doors and windows	м2, м2	1370.7	2033.1	2453.7	2314.9	826.0	826.0		35.7
55	Бетон зуурмаг, Concrete mortar	м3, м3	3532.8	3116.2	1932.4	3361.2	3623.0	3623.0		107.8
56	Шавардлагын зуурмаг, Plastering mortar	м3, м3	78.4		29.0	12.0	3.1	3.1		25.8
57	Улаан тоосго, Brick made from clay	мян.ш, thous.pieces	-	-	-	-	-			
58	Цахилгаан дамжуулагч уртасгагч залгуур, extension lead	ш, pieces	-	2642	-	3468	760	760.0		21.9
59	Төмөр бетон эдлэл, Articles of iron concrete	мян.м3, thous.m3	12.2	1.3	0.3	0.03	0.10	0.1		3.3 дахин
60	Цутгамал бүтээгдэхүүн, Living products	тн, t	57.9	26.4	64.2	5.6	-			
61	Дизелийн түлш, Fuel	тн, t		31.1	87	290.6	-			
62	Металл бэлдэц, Metal steel	тн, t	113.6	196.2	208.1	307.8	204.0	204.0		66.3
63	Лед чийдэн, Led lamp	ш, pieces	-	-	-	287.0	4115.0	4115.0		14.3 дахин
64	Туузан гэрэл, Ribbon light	мян.м, thous.m	-	-	-	0.2	-			
65	Ган төмөр хийц/ганбөмбөлөг/, Steel casting	тн, t	1570.2	1567.0	1530.5	1114.2	-			

ᠣᠰᠤ ᠠᠷᠢᠴᠢᠯᠡᠳᠦ							
AGRICULTURE							
ᠣᠰᠤ ᠡᠭᠡᠢ ᠡᠭᠡᠢ ᠡᠭᠡᠢ ᠡᠭᠡᠢ							
	ᠶᠡᠭᠡᠳᠡ	ᠠᠵᠤᠭᠠᠨ	ᠡᠢ ᠶᠡᠭᠡ	ᠠᠵᠤᠭᠠᠨ	ᠶᠡᠭᠡᠳᠡ	ᠣᠷᠢ ᠶᠡᠭᠡ	ᠪᠢ ᠠᠵᠤ
	Periods	Total	Femal camel	Mare	Gow	Ewe	Femal goat
ᠣᠰᠤ ᠡᠭᠡᠢ ᠡᠭᠡᠢ ᠡᠭᠡᠢ ᠡᠭᠡᠢ Percentage of births to total breeding stock	2012	85.8	35.3	47.8	65.6	89.9	91.8
	2013	87.1	33.3	48.3	63.4	90.9	93.4
	2014	86.4	21.1	32.3	62.2	93.8	91.3
	2015	82.1	46.2	48.9	58.4	87.5	89.4
	2016	74.7	42.9	36.7	51.3	80.8	82.4
ᠣᠰᠤ ᠡᠭᠡᠢ ᠨᠡ ᠶᠡᠭᠡᠳᠡ Number of breeding stock	2012	65402	18	1887	5539	28556	29402
	2013	75443	21	1899	5629	36172	31722
	2014	69269	12	1203	5607	35023	27424
	2015	45048	12	1446	4424	20608	18558
	2016	41149	3	1097	4141	18481	17427
ᠣᠷᠢ ᠲᠢ ᠠᠵᠤᠨ ᠶᠡᠭᠡᠳᠡ losses of young animals	2012	712	-	19	55	204	434
	2013	402	-	9	19	167	207
	2014	449	0	7	37	177	228
	2015	616	0	17	32	227	340
	2016	145	0	1	8	76	60
ᠠᠶᠢ ᠡᠭᠡᠢ ᠶᠡᠭᠡᠳᠡ Survivals	2012	65029	18	1868	5484	28532	29127
	2013	75207	21	1890	5610	36095	31591
	2014	69336	12	1196	5574	35058	27496
	2015	44608	12	1429	4394	20458	18315
	2016	41052	3	1096	4134	18426	17393
ᠣᠰᠤ ᠡᠭᠡᠢ ᠡᠭᠡᠢ ᠡᠭᠡᠢ ᠡᠭᠡᠢ Percentage of survivals	2012	98.9	100.0	99.0	99.0	99.3	98.5
	2013	99.5	100.0	99.5	99.7	99.5	99.3
	2014	99.4	100.0	99.4	99.3	99.5	99.2
	2015	98.6	100.0	98.8	99.3	98.9	98.2
	2016	99.6	100.0	99.9	99.8	99.6	99.7



Том малын зүй бус хорогдол

Natural losses of adult animals

	᠔ᠶᠢ ᠶᠡᠭᠡᠰᠡ ᠶᠡᠭᠡᠰᠡ	2012		2013		2014		2015		2016		2016 / 2015 = %
		ᠠᠶᠢ	ᠶᠢᠰᠢᠶᠢᠨ ᠶᠡᠭᠡᠰᠡ ᠶᠡᠭᠡᠰᠡ	ᠠᠶᠢ	ᠶᠢᠰᠢᠶᠢᠨ ᠶᠡᠭᠡᠰᠡ ᠶᠡᠭᠡᠰᠡ	ᠠᠶᠢ	ᠶᠢᠰᠢᠶᠢᠨ ᠶᠡᠭᠡᠰᠡ ᠶᠡᠭᠡᠰᠡ	ᠠᠶᠢ	ᠶᠢᠰᠢᠶᠢᠨ ᠶᠡᠭᠡᠰᠡ ᠶᠡᠭᠡᠰᠡ	ᠠᠶᠢ	ᠶᠢᠰᠢᠶᠢᠨ ᠶᠡᠭᠡᠰᠡ ᠶᠡᠭᠡᠰᠡ	
ᠶᠡᠭᠡᠰᠡ ᠶᠡᠭᠡᠰᠡ ᠶᠡᠭᠡᠰᠡ	ᠶᠡᠭᠡᠰᠡ	99.9		99.82		99.79		99.7		99.62		-0.08
<b>ᠴᠤᠭᠡ ᠶᠡᠭᠡᠰᠡ</b> <b>ᠶᠡᠭᠡᠰᠡ ᠶᠡᠭᠡᠰᠡ ᠶᠡᠭᠡᠰᠡ</b>	ᠶᠡᠭᠡᠰᠡ	163	0.1	323	0.18	367	0.21	371	0.3	451	0.38	121.6
ᠶᠡᠭᠡᠰᠡ:	ᠶᠡᠭᠡᠰᠡ ᠶᠡᠭᠡᠰᠡ ᠶᠡᠭᠡᠰᠡ	44	0.03	6	0.003	23	0.01	30	0.02	9	0.008	30.0
	ᠶᠡᠭᠡᠰᠡ ᠶᠡᠭᠡᠰᠡ ᠶᠡᠭᠡᠰᠡ	42	0.02	46	0.02	91	0.05	76	0.06	52	0.043	68.4
ᠶᠡᠭᠡᠰᠡ ᠶᠡᠭᠡᠰᠡ ᠶᠡᠭᠡᠰᠡ	ᠶᠡᠭᠡᠰᠡ ᠶᠡᠭᠡᠰᠡ	-		-				-		-		-
	ᠶᠡᠭᠡᠰᠡ ᠶᠡᠭᠡᠰᠡ	47	0.4	50	0.4	37	0.3	27	0.3	37	0.41	137.0
	ᠶᠡᠭᠡᠰᠡ ᠶᠡᠭᠡᠰᠡ	22	0.12	42	0.2	77	0.36	134	0.74	140	0.73	104.5
	ᠶᠡᠭᠡᠰᠡ ᠶᠡᠭᠡᠰᠡ	42	0.06	97	0.12	124	0.16	127	0.25	167	0.35	131.5
	ᠶᠡᠭᠡᠰᠡ ᠶᠡᠭᠡᠰᠡ	52	0.08	134	0.2	129	0.2	83	0.2	107	0.25	128.9
ᠶᠡᠭᠡᠰᠡ ᠶᠡᠭᠡᠰᠡ ᠶᠡᠭᠡᠰᠡ	ᠶᠡᠭᠡᠰᠡ	36	0.02	-	-	20	0.02	42	0.03	17	0.01	40.5
ᠶᠡᠭᠡᠰᠡ ᠶᠡᠭᠡᠰᠡ ᠶᠡᠭᠡᠰᠡ	ᠶᠡᠭᠡᠰᠡ	30	0.02	96	0.05	56	0.03	88	0.16	35	0.06	39.8

## Том малын зүй бус хорогдол, сумдаар

Сумдын нэр	Үзүүлэлт	2012	2013	2014	2015	2016	Үүнээс				
							Тэмээ	Адуу	Үхэр	Хонь	Ямаа
Баян-Өндөр	Хорогдсон том мал	103	250	229	104	160	-	15	62	48	35
	Үүнээс: өвчнөөр	26	2	3	20	9	-	-	6	1	2
	Хорогдсон хээлтэгч	29	61	38	13	16	-	-	10	5	1
	Чононд идүүлсэн	29	28	40	23	9	-	4	3	2	-
	Хулгайд алдсан	8	-	8	17	6	-	-	6	-	-
Жаргалант	Хорогдсон том мал	60	73	138	267	291	-	22	78	119	72
	Үүнээс: өвчнөөр	18	4	20	10	0	-	-	-	-	-
	Хорогдсон хээлтэгч	1	35	18	75	19	-	-	14	1	4
	Чононд идүүлсэн	13	18	51	53	43	-	9	1	28	5
	Хулгайд алдсан	27	-	12	25	11	-	9	2	-	-

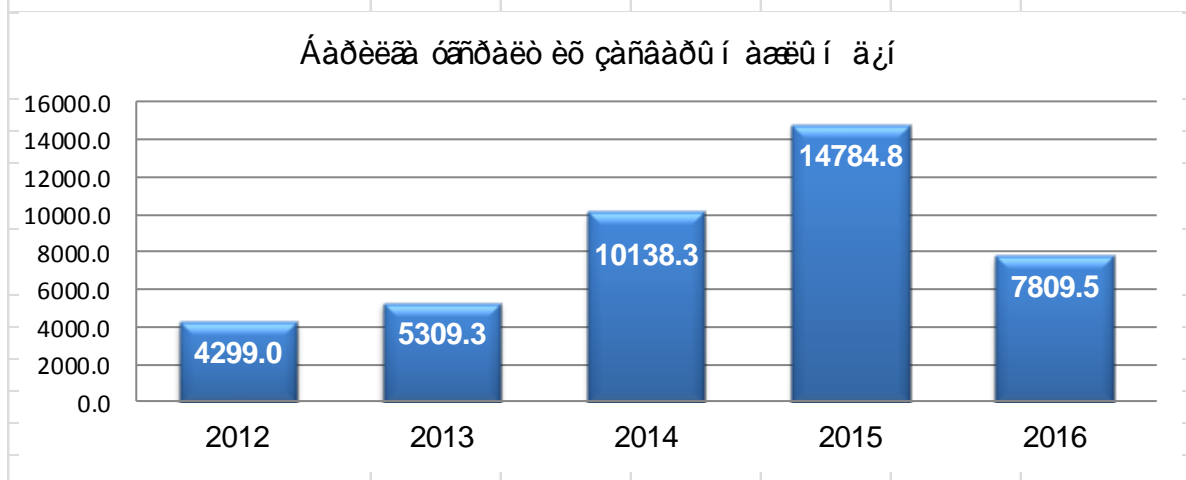
## Төллөлт төл бойжилт, сумдаар

Сумдын нэр	Үзүүлэлт	2012	2013	2014	2015	2016	Үүнээс				
							Ингэ	Гүү	Үнээ	Эм хонь	Эм ямаа
Баян-Өндөр	Төллөлтийн хувь	87.3	88.0	88.3	75.0	86.1	100.0	56.6	62.5	90.8	95.0
	Төллөсөн эх	47706	54423	49893	13642	17199	3	593	1913	8130	6560
	Гарсан төл	47916	54579	50285	13653	17235	3	593	1913	8147	6579
	Хорогдсон төл	372	326	357	241	63	-	1	4	40	18
	Бойжуулсан төл	47544	54253	49928	13412	17172	3	592	1909	8107	6561
	Төл бойжилтын хувь	99.2	99.4	99.3	98.2	99.6	100	99.8	99.8	99.5	99.7
Жаргалант	Төллөлтийн хувь	82	84.8	81.9	85.6	68.2	-	-	44.5	74.4	76.3
	Төллөсөн эх	17696	21020	19376	31406	23950	-	504	2228	10351	10867
	Гарсан төл	17825	21030	19500	31571	23962	-	504	2229	10355	10874
	Хорогдсон төл	340	76	92	375	82	-	-	4	36	42
	Бойжуулсан төл	17485	20954	19408	31196	23880	-	504	2225	10319	10832
	Төл бойжилтын хувь	98.1	99.6	99.5	98.8	99.7	-	-	99.8	99.7	99.6



Òàðèàèàèò/Ñóì àààð/						
Ñóì Soum	Ò ð° è Type	Óÿì æèõ í ýææ Measurement unit	2016			¿í ýÿñ:ààáí ù àèì àèð Of which:From other province
			Зорилт Target	Äéöÿðäÿè Executed	Óáü Percent	
Áäÿí -á í á° ð	<b>өрхийн тоо</b>			<b>184</b>		<b>28</b>
	ð ààðèà Cereals	äà hectare	500.0	458.9	91.8	458.9
	¿í ýÿñ: óèààí áóóààé Of which: Wheat	äà hectare	500.0	451.0	90.2	451.0
	<b>Бог будаа</b>	äà hectare		0.9		0.9
	Ò ì ñ Potato	äà hectare	120.0	100.15	83.5	57.4
	Ó¿í ñí èé í í ä í Vegetables	äà hectare	80.0	55.41	69.3	30.3
	<b>Малын тэжээл</b>	äà hectare	100.0	7.0	-	7.0
	<b>Жимс, жимсгэнэ</b>	äà hectare		-	-	-
	<b>Ä¿ää Total</b>		<b>800.0</b>	<b>614.5</b>	<b>76.8</b>	<b>546.6</b>
Æàðàèáí ò	<b>өрхийн тоо</b>			<b>254</b>		<b>2</b>
	ð ààðèà Cereals	äà hectare	2700.0	2911.8	107.8	180.0
	¿í ýÿñ: óèààí áóóààé Of which: Wheat	äà hectare	2700.0	2911.8	107.8	180.0
	Ò ì ñ Potato	äà hectare	143.6	138.53	96.5	-
	Ó¿í ñí èé í í ä í Vegetables	äà hectare	190.0	163.6	86.1	-
	<b>Малын тэжээл</b>	äà hectare	100.0	31.7	31.7	
	<b>Техникийн ургамал ( рапс)</b>	äà hectare	-	-	-	
	<b>Ä¿ää Total</b>		<b>3133.6</b>	<b>3245.6</b>	<b>103.6</b>	<b>180.0</b>

Èõ áàðèëää						
CONSTRUCTION						
						/ñäÿ.ð'ä'
	2012	2013	2014	2015	2016	2016/2015= %
Объектийн тоо	10	43	45	40	79	197.5
Áàðèëää óñðàèò èõ çàñààðóó í àæüí äçí	4299.0	5309.3	10138.3	14784.8	7809.5	52.8
çí ýýñ èõ çàñààðóó í àæüí	2982.9	3869.8	4264.9	5154.2	3347.8	65.0
Í ðí í í óòæéí ð'ñà° ð òèéääñýí ÁÓÀ, èõ çàñààð	513.1	1918.2	6377.9	6428.6	4642.5	72.2



<b>Èõ áàðèèää</b>						
CONSTRUCTION						
						/ñàÿ.ð ā
	<b>2012</b>	<b>2013</b>	<b>2014</b>	<b>2015</b>	<b>2016</b>	<b>2016/2015=%</b>
ОТК	640.1	591.2	1161.9	2851.6	138.5	4.9
ÐÑÖ	2754.4	3478.3	2700.9	4534.5	2746.4	60.6
Бага худаг	-	9.1	-	-	-	
Эрдэнэт Тисса	66.6	-	-	-	-	
ÐÈÉ× ÝÍ ÅÐÆÈ	-	318.1	-	-	-	
ДБЧЭ	-	-	25.8	-	49.9	
Бошголсон	-	-	290.9	-	-	
Олз мандал	81.5	-	84.3	-	19.1	
Заан соёо	-	33.3	-	-	-	
Очиртон	-	-	71.8	-	91.6	
Дээвэр констракшн	-	-	299.2	-	-	
Компорт импекс	-	-	131.7	-	-	
Сайхан хулж	-	-	20.9	-	-	
Батжин-Ундрах	-	-	-	168.0	-	
Эрин гүрэн	50.0	-	231.0	230.0	-	
Төсомө	14.5	-	14.5	26.5	14.5	54.7
Зияа	-	-	29.9	-	-	
Сэцэд	-	17.8	163.3	1624.1	-	
Шинжүү	12.9	-	-	-	-	
Шанхат хүрэн	13.9	13.2	-	-	-	
Хөрөнгийн бэл	-	-	43.6	-	19.7	
Тэгнгэр хишиг	-	-	835.5	-	48.0	
Сууц трейд	-	-	44.0	-	44.8	
Новелнетворк	-	-	32.3	-	-	
Орхон азза	-	-	60.0	-	210.9	
Ажнай цэц	-	-	78.3	-	-	
Рашаан-Ундрах	-	-	19.2	-	-	
Сонгино тамир	12.0	-	-	-	-	
Эрдкон инжиниринг	45.8	-	-	-	-	
Сндо	-	26.8	-	-	-	
Эрдэнэт орчлон	-	380.5	-	-	-	
Эрдэнэт оргил	-	50.0	-	-	-	
Татэмоно	-	15.0	-	-	-	

Төмөрхүлэг	-	320.0	-	-	-	
Ньюгранд пропертийз	-	-	-	546.0	-	
Сэхүүн чоно	-	-	-	40.7	795.0	1953.3
Зэсийн булан	-	-	-	22.5	-	
Орхон чандмань	-	-	-	115.0	-	
Өлзий хутагийн наран	-	-	-	40.6	236.8	583.3
БЭУГ	-	-	-	64.0	-	
Говийн шинэ менирал	-	-	-	73.7	-	
Ньюгранд цамхаг	-	-	-	222.4	55.8	25.1
АТТА ЧР	-	-	-	392.0	-	
Женекон групп	-	-	-	414.2	-	
Ээн	-	-	-	1011.5	-	
Аварга соёо	-	-	-	200.8	-	
Хос хан хөхий	-	-	-	-	79.8	
Хөх тавилан	-	-	-	-	142.2	
Суман суварга	-	-	-	-	99.9	
Мөнхтулга-Уянга	-	-	-	-	142.3	
Дабльголд	-	-	-	-	79.0	
Номундөлгөөн	-	-	-	-	212.0	
Дөл-Арт	-	-	-	-	65.5	
ТЦУБ	-	-	-	-	20.8	
Ээлт-Өлгий	-	-	96.4	41.4	235.5	568.8
Арвилах	-	-	14.7	-	56.7	
Сервис по сименс	-	-	-	-	50.5	
Оркон тек	-	-	147.7	-	68.9	
Анд энерги	-	-	-	-	62.9	
Хөвсгөл ундарга	-	-	-	-	68.0	
Ус-Ундрах	-	-	-	-	22.6	
Орхон нүнжиг	-	-	-	-	100.0	
Жинст хөдрөг	-	-	-	-	89.6	
Бурхууд	-	-	-	-	130.5	
Ногоон-Очир	-	-	-	-	47.5	
Эрдэнэт сондор	-	-	-	-	49.9	
Шилтгээн таун	-	-	-	-	49.9	

Роял алтай констракшн	-	-	-	-	49.3	
Жеммин	-	-	-	-	50.5	
Глобал гейтвэй	-	-	-	-	62.1	
Баясгалант охь	-	-	-	-	54.3	
Булган трейд	-	-	-	-	40.6	
Ричи Ойл	-	-	-	-	49.9	
Хөвсгөл эх	-	-	-	-	60.9	
Хуйвт-Уул констракшн	-	-	-	-	29.6	
Жавхлант харгуй	-	-	-	-	45.8	
Төгс цас	-	-	-	-	137.9	
Áóñää	607.3	56.0	3540.5	2165.3	883.6	40.8
<b>Áàðèèãã óññòàèò èõ çàññààðóó í àæèóó í äçí</b>	<b>4299.0</b>	<b>5309.3</b>	<b>10138.3</b>	<b>14784.8</b>	<b>7809.5</b>	<b>52.8</b>
<b>çí ýýñ èõ çàññààðóó í àæèè</b>	<b>2982.9</b>	<b>3869.8</b>	<b>4264.9</b>	<b>5154.2</b>	<b>3347.8</b>	<b>65.0</b>
<b>Í ðí í í óðèéí ð ñâ° ð òèéããñýí ÁÓÀ, èõ çàññààð</b>	<b>513.1</b>	<b>1918.2</b>	<b>6377.9</b>	<b>6428.6</b>	<b>4642.5</b>	<b>72.2</b>

**Тээвэр**  
Transport

	Өр	2012	2013	2014	2015	2016	2016/2015= %	
<b>Өгүүний агаар</b> Carried freight	и /и /	25.3	27.8	33.5	56.9	64.6	113.6	
<b>Агаар үдэвэр</b> Freight turnover	и /д/и	8597.5	9259.0	11058.2	20873.1	19897.2	95.3	
<b>Өгүүний гэр дээр</b> Carried passengers	и /и /д/и	3484.0	3483.3	3309.9	2414.9	1791.4	74.2	
<b>Гэр дээр үдэвэр</b> Passenger turnover	и /д/и /и	43006.8	47136.3	51672.2	37870.8	36417.1	96.2	
<b>Өгүүдээр и дээр</b> Revenue	и /и /д/и	4756.7	4938.9	4956.9	6494.8	6427.7	99.0	
<b>Өгүүдээр гэр дээр</b> и /и /д/и	<b>Агаар агаар</b> Bus	и /и	26	30	31	42	56	133.3
	<b>Микро автобус</b> Mini bus	и /и	299	258	198	76	36	47.4
	<b>Оагн</b> Taxi	и /и	504	500	490	462	561	121.4
<b>Өгүүдээр гэр дээр үдэвэр агаар*</b> Transportation service interpriser	Агаар	11	11	11	11	10	90.9	
	и /и /д/и агаар дээр	997	973	988	799	769	96.2	

## Мэдээлэл харилцаа холбоо

### COMMUNICATIONS

Үзүүлэлтүүд		2012	2013	2014	2015	2016	2016/2015=%
Нийт орлого /сая.төг/ <i>Total revenue</i>		5466.1	2924.9	5359.1	4101.9	2756.4	67.2
Үүнээс: Хүн амын орлого /сая.төг/ <i>Of which: Of total revenue from population</i>		5204.9	2656.2	5058.6	3694.8	2486.0	67.3
Телефон цэг, тоо* <i>Number of telephone lines</i>		9013	9084	9051	6342	4767.0	75.2
Үүнээс айл өрх* <i>Of which family</i>		5413	5527	6346	2994	1393	46.5
Радио цэгийн тоо* <i>Radio line</i>		3298	3298	3298	3298	3298	100.0
Үүнээс айл өрх* <i>Of which family</i>		2426	2426	2426	2426	2426	100.0
Телевизор тоо* <i>Number of television</i>		13808	16503	19298	16798	16376	97.5
Үүрэн телефон хэрэглэгчдийн тоо* <i>Number of cellular mobile telephone subscribers</i>		97481	114087	131704	158220	192597	121.7
Үүнээс карт эзэмшигчдийн тоо* <i>Of which card holder</i>		89468	105485	122875	148667	181949	122.4
WLL телефон хэрэглэгчдийн тоо* <i>Number of WLL telephones</i>		1812	-	-	-	-	-
Үүнээс айл өрх* <i>Of which family</i>		1812	-	-	-	-	-
КТВ-ийн цэгийн тоо* <i>Number of cabel television users</i>		9958	12493	15710	15833	15321	96.8
Таксоны тоо <i>Payphone number</i>		1	1	1	1	1	100.0
Интернет <i>Internet</i>	Цэгийн тоо <i>Number of lines</i>	8	8	8	8	8	100.0
	Үйлчлүүлэгчдийн тоо <i>Customer number</i>	16203	31163	37079	22960	15912	69.3
	Байнгын хэрэглэгчийн тоо <i>Permanent subscriber</i>	1899	2462	2889	5897	6097	103.4
Нийт орлогоос /сая.төг/ <i>of total revenue</i>	Интернет <i>Internet</i>	14.8	24.2	26.9	20.6	14.7	71.4
	КАТВ, ТВ <i>CaTV, TV</i>	268.6	297.1	411.1	532.7	454.8	85.4
	Үүрэн телефон <i>Cellular telephone</i>	4587.0	2001.6	4313.7	3014.9	1859.2	61.7
	Цахилгаан холбоо <i>Communication</i>	469.1	471.1	450.0	365.0	427.6	117.2
	Төмөр замын холбоо <i>Railway communication</i>	13.2	7.6	8.5	5.6	3.2	57.1
	Мэдээлэл холбооны сүлжээ <i>Network of communication</i>	113.4	123.6	148.8	162.9	159.3	97.8

**ХУДАЛДАА, НИЙТИЙН ХООЛНЫ БАРАА ГҮЙЛГЭЭ, *ᠨᠠᠵᠤ ᠔ ᠐ ᠗᠔᠐ ᠗***

ᠮᠤᠴᠢᠭᠡᠮᠤ	2012		2013		2014		2015		2016		2016/2015= %
	᠔ᠤᠮᠤᠴᠢᠭᠡᠮᠤ ᠔ᠤᠮᠤᠴᠢᠭᠡᠮᠤ	ᠠᠠᠳᠠᠠ ᠠᠠᠳᠠᠠ	᠔ᠤᠮᠤᠴᠢᠭᠡᠮᠤ ᠔ᠤᠮᠤᠴᠢᠭᠡᠮᠤ	ᠠᠠᠳᠠᠠ ᠠᠠᠳᠠᠠ	᠔ᠤᠮᠤᠴᠢᠭᠡᠮᠤ ᠔ᠤᠮᠤᠴᠢᠭᠡᠮᠤ	ᠠᠠᠳᠠᠠ ᠠᠠᠳᠠᠠ	᠔ᠤᠮᠤᠴᠢᠭᠡᠮᠤ ᠔ᠤᠮᠤᠴᠢᠭᠡᠮᠤ	ᠠᠠᠳᠠᠠ ᠠᠠᠳᠠᠠ	᠔ᠤᠮᠤᠴᠢᠭᠡᠮᠤ ᠔ᠤᠮᠤᠴᠢᠭᠡᠮᠤ	ᠠᠠᠳᠠᠠ ᠠᠠᠳᠠᠠ	
ᠠᠠᠳᠠᠠ ᠤ ᠠᠶᠡᠭᠡᠭᠡᠳᠦ	77	840.0	84	1250.4	98	3520.6	74	3600.6	69	3164.6	87.9
ᠣᠵᠢ ᠨᠢ ᠡᠡ ᠠᠶᠡᠭᠡᠭᠡᠳᠦ	357	6836.9	385	10814.4	374	12726.8	351	12934.6	348	16529.4	127.8
ᠮᠤᠴᠢᠭᠡᠮᠤ: ᠨᠢ ᠠᠠᠳᠠᠠ ᠤ ᠠᠠᠳᠠᠠ ᠤ ᠠᠠᠳᠠᠠ	263	1359.0	265	2007.6	262	3754.5	256	3917.7	261	4556.8	116.3
ᠠᠠᠳᠠᠠ ᠨᠢᠶᠡᠭᠡᠭᠡᠳᠦ ᠠᠶᠡᠭᠡᠭᠡᠳᠦ	16	83.9	17	41.1	20	41.3	11	37.5	12	97.7	2.6 дахин
ᠠᠠᠳᠠᠠ ᠠᠠᠳᠠᠠ ᠠᠠᠳᠠᠠ ᠠᠠᠳᠠᠠ	13	156.6	12	180.9	12	550.6	9	235.0	9	279.5	118.9
Зоогийн газар	177	1333.8	172	3702.0	168	4366.8	123	4878.5	125	4989.4	102.3
Үүнээс: Ресторан бар	109	1075.5	105	1495.6	99	1875.0	74	2390.4	75	1910.1	79.9
ᠣ ᠣ	43	22.2	38	13.2	14	12.9	6	11.9	9	11.2	94.1
ᠡᠢ ᠢ ᠠᠠᠡᠢ ᠠᠳᠦ	5	302.2	5	441.7	5	472.0	5	475.0	5	475.0	100.0
ᠠᠠᠳᠠᠠ ᠴᠠᠨᠠᠠᠳᠠᠠ ᠠᠠᠳᠠᠠ	34	146.1	31	158.9	38	136.3	27	90.8	28	72.8	80.2
ᠣ ᠠᠠᠳᠠᠠ ᠤ ᠠᠠᠳᠠᠠ	6	10558.9	6	12053.8	6	13065.6	6	10758.9	6	9103.3	84.6
ᠶᠢ ᠠᠠᠳᠠᠠ	34	564.5	41	559.9	44	684.1	40	1088.5	41	1288	118.3
<b>ᠠᠠᠳᠠᠠ</b>	<b>762</b>	<b>20845.1</b>	<b>791</b>	<b>29216.3</b>	<b>779</b>	<b>35577.0</b>	<b>652</b>	<b>34111.3</b>	<b>652</b>	<b>36010.9</b>	<b>105.6</b>

**ХУДАЛДАА, НИЙТИЙН ХООЛНЫ БАРАА ГҮЙЛГЭЭ, сая төгрөг, сумдаар**

Үзүүлэлт	Баян - Өндөр				Жаргалант			
	2015		2016		2015		2016	
	цэгийн тоо	бараа гүйлгээ	цэгийн тоо	бараа гүйлгээ	цэгийн тоо	бараа гүйлгээ	цэгийн тоо	бараа гүйлгээ
Барааны дэлгүүр	72	3599.7	67	3163.3	2	0.9	2	1.3
Хүнсний дэлгүүр	344	12799.1	340	16322.1	7	135.5	8	207.3
Үүнээс согтууруулах ундааны гүйлгээ	250	3891.3	255	4510.1	6	26.4	6	46.7
Авто сэлбэгийн дэлгүүр	11	37.5	12	97.7				
Барилгын материалын дэлгүүр	8	234.5	8	278.9	1	0.5	1	0.6
Зоогийн газар	123	4878.5	125	4989.4				
Үүнээс: Ресторан бар	74	2390.4	75	1910.1				
ТҮЦ	6	11.9	9	11.2				
Контейнер	5	475.0	5	475.0				
Авто засварын газар	26	90.1	27	72.4	1	0.7	1	0.4
Шатахууны борлуулалт	6	10758.9	6	9103.3				
Эм борлуулалт	39	1078.8	40	1276.2	1	9.7	1	11.8
<b>ДҮН</b>	<b>640</b>	<b>33964.0</b>	<b>639</b>	<b>35789.5</b>	<b>12</b>	<b>147.3</b>	<b>13</b>	<b>221.4</b>





## Цаг уур байгалийн бохирдол

Meteorology and air pollution

Үзүүлэлт		2012	2013	2014	2015	2016
Агаарын дундаж температур <i>Air average temperature</i>	Сарын дундаж <i>Month average</i>	2.6	0.8	6	8.6	9.0
	Хамгийн их <i>/Maximum/</i>	10.0	7.4	13.7	15.8	16.2
	Хамгийн бага <i>/Minimum/</i>	-4.1	-4.7	-0.8	2.0	2.3
	Үнэлэхүй их <i>/Maximum/</i>	18.6	20.1	22.9	28.5	24.9
	Үнэлэхүй бага <i>/Minimum/</i>	-12.4	-12.3	-9.5	-5.7	-4.8
Хөрсний температур <i>Ground temperature</i>	Сарын дундаж <i>Month average</i>	7.4	4.4	10.1	14.6	14.6
	Хамгийн их <i>/Maximum/</i>	33.9	23.0	33.1	41.4	36.5
	Хамгийн бага <i>/Minimum/</i>	-7.0	-7.0	-4.4	-1.2	-0.4
	Үнэлэхүй их <i>/Maximum/</i>	45.1	54.0	47.9	64.5	52.6
	Үнэлэхүй бага <i>/Minimum/</i>	-14.6	-14.0	-14.3	-8.9	-9.2
Хур тунадас, мм <i>/Rainfall, mm/</i>	9.6	20.7	17.6	33.3	34.4	
Цаг уурын үзэгдлүүд <i>Climate phenomenon</i>	Хүчтэй салхи <i>Cold wind</i>			1		
	Их цас <i>Major snow</i>					
	Эрс хүйтрэлт <i>Cold snap</i>					
Агаарын бохирдлын үзүүлэлт <i>Indicators of air pollution</i>	Агаар дахь азотын эсэл <i>Nitrogen dioxide</i>	0.036	0.039	0.56	0.037	0.050
	Агаар дахь хүхэрлэг хий <i>Sulphur dioxide</i>	0.005	0.018	0.005	0.004	0.004
Бохирдсон гол горхи <i>Contaminated river</i>	Үйлдвэрийн үйл ажиллагааны нөлөөнөөс <i>Cause of manufacturing</i>					
	Хот тосгоны суурьшлын нөлөөнөөс <i>Cause of village settlement</i>	III	III	III	III	III