



ОРХОН АЙМГИЙН ЗАСАГ ДАРГЫН  
ДЭРГЭДЭХ СТАТИСТИКИЙН ХЭЛТЭС



# ЭДИЙН ЗАСАГ, НИЙГМИЙН ХӨГЖЛИЙН ТАНИЛЦУУЛГА

MONTHLY BULLETIN OF STATISTICS

**2018/08**



# АЙМГИЙН ЭДИЙН ЗАСАГ, НИЙГМИЙН ХӨГЖЛИЙН 2018 ОНЫ 8 САРЫН ДҮНГИЙН ТАНИЛЦУУЛГА

Эрдэнэт хот

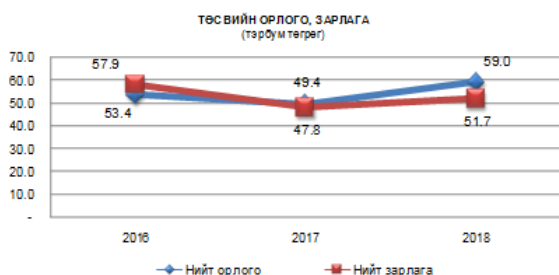
2018 он

## 1.Макро эдийн засаг



### Төсөв санхүү

Аймгийн төсөвт 59.0 тэрбум төгрөгийн орлогыг төвлөрүүлж, төсвийн гүйцэтгэл 113.2 хувьтай байна. Татварын орлогын төлөвлөгөө 19.8 хувиар, татварын бус орлого 5.9 хувиар давж биелжээ.



Орон нутгийн төсвөөс төлөвлөгөөт санхүүжилтийн 78.9 хувийг буюу 51.7 тэрбум төгрөгийн зарлага санхүүжилт хийсний 4.0 хувийг нийгмийн даатгалын шимтгэлд, 13.7 хувийг хөрөнгийн зардалд, 20.9 хувийг бараа үйлчилгээний зардалд, 28.7 хувийг татаас ба урсгал шилжүүлэгт, 32.8 хувийг цалин хөлсөнд зарцуулжээ. Салбарын хувьд эдийн засгийн

бусад салбарт 0.7 хувийг, эрүүл мэнд, спортын салбарт 2.2 хувийг, ангилагдаагүй бусад зардалд 11.7 хувийг, нийгмийн даатгал, нийгмийн халамжийн салбарт 15.4 хувийг, боловсрол, соёл урлагийн салбарт 33.7 хувийг, нийтийн ерөнхий үйлчилгээнд 36.3 хувийг зарцуулсан байна. Өмнөх оны мөн үеэс нийт зарлага санхүүжилт 8.1 хувиар, орлого 19.4 хувиар их байна.



### Банк, мөнгө, зээл

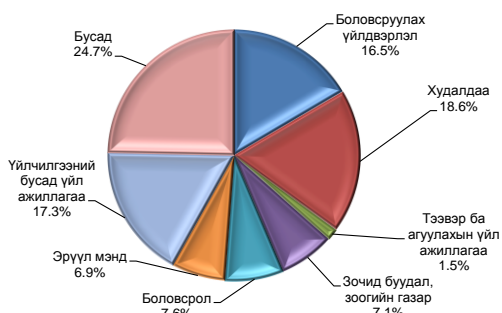
Монгол банкны мэдээгээр 1.1 их наяд төгрөгийг гүйлгээнээс татаж, 1.2 их наяд төгрөгийг гүйлгээнд гаргажээ. Өмнөх оны мөн үеэс гүйлгээнээс татсан төгрөгийн хэмжээ 16.5 хувиар, гүйлгээнд гаргасан төгрөгийн хэмжээ 15.2 хувиар их байна.

Иргэдийн хувийн мөнгөн хадгаламж 233.2 тэрбум төгрөг болж аймгийн нэг хүнд дунджаар 2293857 төгрөгийн, нэг хадгаламж эзэмшигчид 2087999 төгрөгийн хадгаламж ногдож байна. Өмнөх оны мөн үеэс хадгаламжийн үлдэгдэл 21.1 хувиар, хадгаламж эзэмшигчийн тоо 3.3 хувиар нэмэгджээ.



### Ажил эрхлэлт

Тайлант хугацаанд нийт 1455 ажлын байр бий болсны 52.6 хувь нь шинэ ажлын байр байна.



Нийт бий болсон ажлын байрны 18.6 хувь нь худалдааны салбарт, 17.3 хувь нь үйлчилгээний бусад үйл ажиллагааны салбарт, 16.5 хувь нь боловсруулах үйлдвэрлэлийн салбарт, 7.6 хувь нь боловсролын салбарт, 7.1 хувь нь зочид буудал, зоогийн газарт, 6.9 хувь нь эрүүл мэндийн салбарт, 1.5 хувь нь тээврийн салбарт бий болжээ. Өмнөх оны

мөн үеэс нийт бий болсон ажлын байр 65.0 хувиар, шинэ ажлын байр 2.9 дахин буюу 502-оор их байна.

Хөдөлмөр, халамжийн үйлчилгээний газарт 1064 хүн бүртгэлтэй байгаагийн 55.9 хувь нь эмэгтэйчүүд ба бүртгэлтэй ажилгүйчүүдийн тоо өмнөх оны мөн үеэс 1.3 хувиар буюу 14 хүнээр их байна.

Нийт бүртгэлтэй ажилгүйчүүдийн 33.7 хувь нь 25-34 насныхан, 26.0 хувь нь 35-44 насныхан, 20.8 хувь нь 45-60 насныхан, 19.5 хувь нь 16-24 насныхан байна. Тайлант хугацаанд бүртгэгдсэн ажилгүйчүүдийн 25.3 хувь нь сургууль төгссөн, 10.7 хувь нь өөр газраас шилжиж ирсэн, 5.9 хувь нь орон тооны цомхотголд орсон, 1.8 хувь нь байгууллага татан буугдсан, 56.3 хувь нь бусад шалтгаанаар ажил хайж бүртгүүлжээ.

## 2. Нийгмийн үзүүлэлт

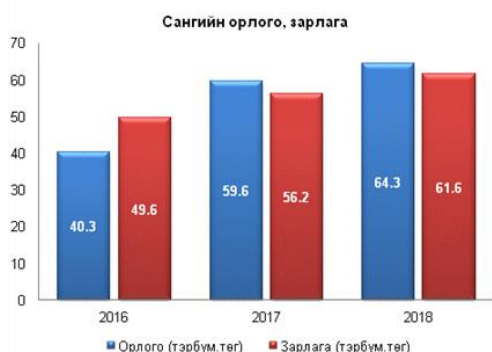


### Нийгмийн халамж, даатгал

Аймгийн дүнгээр давхардсан тоогоор 60.6 мянган хүнд 56.0 тэрбум төгрөгийн тэтгэвэр, тэтгэмж, тусламж, хөнгөлөлт олгосноос 1.8 мянган хүнд 2.0 тэрбум төгрөгийн халамжийн тэтгэвэр, 2.0 мянган хүнд 903.4 сая төгрөгийн нөхцөлт мөнгөн тэтгэмж, нийгмийн дэмжлэг тусалцаа шаардлагатай 1.9 мянган хүнд 745.8 сая төгрөгийн хөнгөлөлт, нөхцөлт мөнгөн тусламж, 6.0 мянган ахмад настан болон хөгжлийн бэрхшээлтэй иргэдэд 628.2 сая төгрөгийн тусламж, хөнгөлөлт, хүн амын хөгжлийг дэмжих чиглэлийн улсын төсвийн санхүүжилтээр 30.8 мянган хүнд 4.8 тэрбум төгрөгийн тэтгэмж, тусламж, хөнгөлөлт олгожээ. Өмнөх оны мөн үеэс хамрагдсан хүн 24.2 хувиар, олгосон халамжийн хэмжээ 19.7 хувиар нэмэгдсэн байна.



Нийгмийн даатгалын сангийн орлогод 64.3 тэрбум төгрөг төвлөрүүлж, төлөвлөгөө 133.1 хувиар биелжээ. Эрүүл мэндийн даатгалын сангийн орлогын төлөвлөгөө 12.5 хувиар тасарч, бусад сангийн орлого 13.7-51.6 хувиар давж биелсэн байна. Сангийн нийт орлого өмнөх оны мөн үеэс 7.9 хувиар их байна.



Тайлант хугацаанд 744 хүнд шинээр тэтгэвэр тогтоосноос 68.2 хувьд нь өндөр насны, 25.8 хувьд нь хөгжлийн бэрхшээлтэй иргэдийн, 6.0 хувьд нь тэжээгчээ алдсаны тэтгэвэр тогтоожээ. Тэтгэвэр тогтоолгосон хүний тоо өмнөх оны мөн үеэс 21.6 хувиар бага байна.



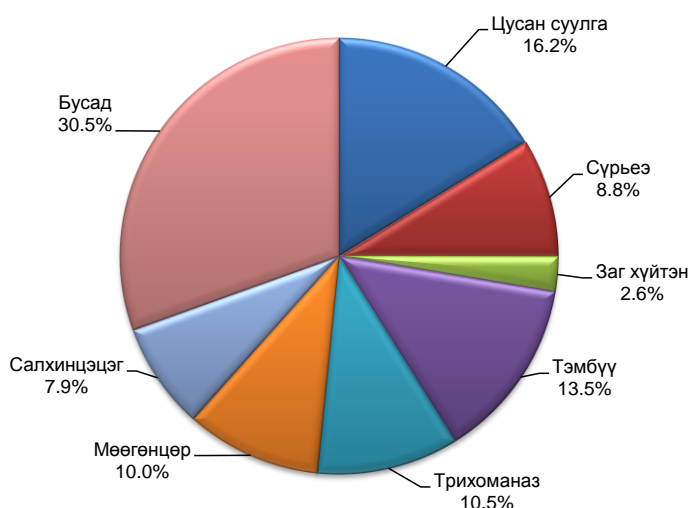
### Эрүүл мэнд

Эрүүл мэндийн байгууллагууд давхардсан тоогоор 391.4 мянган хүнд үзлэг хийснээс 37.8 хувийг нь урьдчилан сэргийлэх үзлэгт хамруулсан байна. Өмнөх оны мөн үеэс нийт үзлэг 2.4 хувиар, урьдчилан сэргийлэх үзлэг 15.7 хувиар нэмэгджээ.

Сэргийлэх тарилгад нийт хамрагдвал зохих хүний 97.9 хувь буюу 11.5 мянган хүн хамрагдсан ба хамрагдалт өмнөх оны мөн үеэс 0.2 пунктээр бага байна.

Эрүүл мэндийн газрын мэдээгээр аймгийн хэмжээнд 1816 эх амаржин, 335 хүн нас баржээ. Нийт нас баралтын 3.6 хувийг нялхсын нас баралт эзэлж байна. Өмнөх оны мөн үетэй харьцуулахад 1000 амьд төрөлтөд ногдох нялхсын эндэгдэл 1.2 промилээр, төрөлт 1.5 промилээр, 1-5 хүртэл насандаа эндсэн хүүхдийн эндэгдэл 2.1 промилээр, 1000 хүнд ногдох нас баралт 0.2 промилээр нэмэгджээ.

Халдварт өвчнөөр өвчилсөн 659 тохиолдол гарсан нь өмнөх оны мөн үеэс 64.8 хувиар буюу 25.6 продицимилээр нэмэгдсэн байна.



Өмнөх оны мөн үеэс 10000 хүнд ногдох хамуу 0.1, халдварт шар 0.3, заг хүйтэн 0.7, бүслүүр үлд 0.7, хачигт энцефалит 0.8 продицимилээр буурч, бусад өвчний гаралт 0.3-5.5 продицимилээр нэмэгджээ. Өмнөх оны мөн үед гарч байсан хачигт боррелиозоор өвчилсөн тохиолдол гараагүй боловч харин өмнөх оны мөн үед гарч байгаагүй нярайн бактерит үжлийн 2 тохиолдол гарчээ.



### Сахилга дэг журам

Цагдаагийн газрын мэдээгээр 544 хэрэгт 334 хүн холбогдон шалгагдаж, хэргийн илрүүлэлт 48.9 хувьтай байна. Өмнөх оны мөн үеэс холбогдогч 20.1 хувиар буурч, бүртгэгдсэн хэрэг 5.0 хувиар нэмэгдэж, хэргийн илрүүлэлт 5.5 пунктээр, 18-аас дээш насны 10000 хүнд ногдох гэмт хэрэг 4.6 продицимилээр их байна.



Өмнөх оны мөн үеэс хөдөлгөөний аюулгүй байдал, тээврийн хэрэгслийн ашиглалтын журмын эсрэг хэрэг 29.6 хувиар, хүний эрүүл мэндийн халдашгүй байдлын эсрэг хэрэг 4.7 хувиар буурч, хүчиндэх хэрэг мөн үеийн түвшинд байж, бусад хэргийн гаралт 25.5%-4.0 дахин нэмэгджээ.

## Бүртгэгдсэн гэмт хэрэг, хэргийн өнгөөр

	2018
Нийт бүртгэгдсэн гэмт хэрэг	544
Үүнээс: хэрэг бүртгэлтийн хэрэг (эзэнгүй хэрэг)	464
Илрүүлэлтийн хувь	48.9
Гэмт хэрэг үйлдэгсэд	334

Хүнийг алах	4
Хүчиндэх	12
Хүний эрүүл мэндийн халдашгүй байдлын эсрэг	163
Хөдөлгөөний аюулгүй байдал, тээврийн хэрэгслийн ашиглалтын журмын эсрэг	19
Хулгайлах	221
Дээрэмдэх	21
Залилах, хөрөнгө завших	64
Авлигын хэрэг	3
Орчиндоо аюул учруулах амьтныг зохих хамгаалалтгүй байлгах	-
Бусад	37

Гэмт хэргийн улмаас иргэд, аж ахуйн нэгж, байгууллагад 1.5 тэрбум төгрөгийн хохирол учирч, 11 хүн нас барж, 202 хүн гэмтсэн ба нийт хохирлын 26.4 хувийг нь нөхөн төлүүлсэн байна.

Гэмт хэрэгт холбогдсон 334 хүний 4.8 хувь нь 18 хүртэлх насны хүүхэд, 67.4 хувь нь эрхэлсэн тодорхой ажилгүй, 52.4 хувь нь согтуугаар, 16.5 хувь нь бүлэглэн гэмт хэрэг үйлдсэн байна.

Согтуугаар тээврийн хэрэгсэл жолоодон замын хөдөлгөөнд оролцож байсан 1350 жолоочийг илрүүлэн, 1059 жолоочийн эрхийг тодорхой хугацаагаар хасч шийтгэжээ. Өмнөх оны мөн үеэс согтуугаар тээврийн хэрэгсэл жолоодон замын хөдөлгөөнд оролцсон жолоочийн тоо 27.7 хувиар, эрх хасалт 35.9 хувиар нэмэгджээ.

### 3.Үйлдвэрлэл үйлчилгээ.



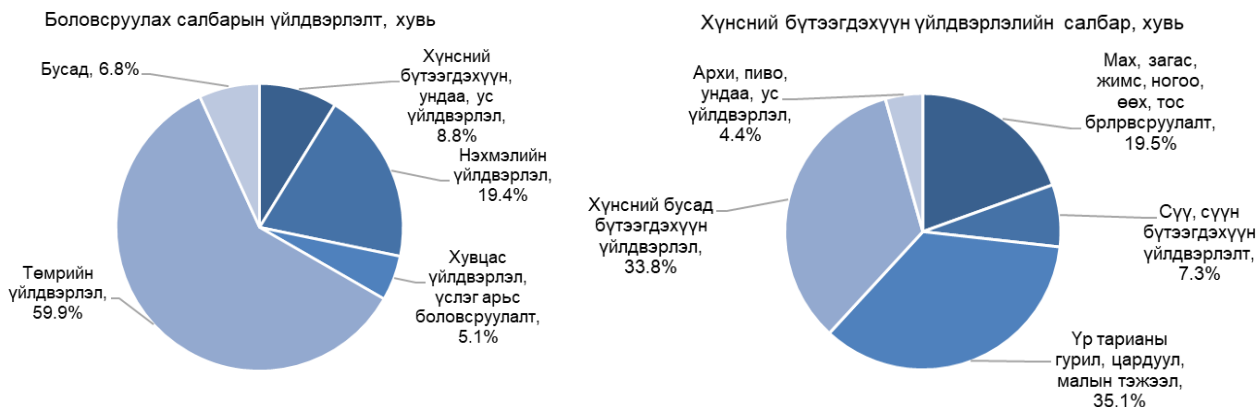
#### Аж үйлдвэр

Аж үйлдвэрийн салбарт 1.5 их наяд төгрөгийн бүтээгдэхүүн үйлдвэрлэн, 1.6 их наяд төгрөгийн бүтээгдэхүүн борлуулж, өмнөх оны мөн үеэс үйлдвэрлэлт 17.3 хувиар, борлуулалт 16.0 хувиар өссөн байна.

Нийт бүтээгдэхүүний 99.98 хувь нь Баян-Өндөр суманд, 0.02 хувь нь Жаргалант суманд үйлдвэрлэгджээ.

Аж үйлдвэрийн салбар	сая.төг			Өмнөхоны мөн үетэй харьцуулсан хувь
	2016- VIII сар	2017- VIII сар	2018- VIII сар	
Үйлдвэрлэлт	830749.0	1255017.2	1472061.9	117.3
Борлуулалт	877920.2	1362421.2	1580597.1	116.0

Өмнөх оны мөн үеэс үйлдвэрлэлт боловсруулах аж үйлдвэрийн салбарт 10.7 хувиар, цахилгаан, дулааны үйлдвэрлэлийн салбарт 12.4 хувиар, уул уурхай, олборлох аж үйлдвэрийн салбарт 17.7 хувиар өссөн байна.



Химийн бүтээгдэхүүн үйлдвэрлэлийн өсөлтөнд Нарантунамал ХХК, Их-Ар ХХК мэдээнд шинээр хамрагдсан нь, резинэн болон хуванцар бүтээгдэхүүн үйлдвэрлэлийн өсөлтөнд Бидэрт манхан ХХК, Мейнспринг ХХК өмнөх оны мөн үед ажиллаагүй байгаад энэ онд ажилласан нь, цахилгаан машин хэрэгсэл үйлдвэрлэлийн өсөлтөнд Анд-Энерги ХХК-ийн үйлдвэрлэлт өссөн нь, архи пиво, ундаа, усны бүлгийн өсөлтөнд Ранчо ХХК-ийн үйлдвэрлэлт өссөн нь нөлөөлсөн байна.

Нийт бүтээгдэхүүний 93.6 хувийг уул уурхайн олборлох, 4.9 хувийг боловсруулах, 1.5 хувийг цахилгаан, дулааны эрчим хүч үйлдвэрлэлийн салбарт үйлдвэрлэжээ.

Гол нэр төрлийн 58 бүтээгдэхүүнийг судалгаанд хамруулснаас молибдений баяжмал, зэсийн баяжмал, хүчилтөрөгч, хиам, цахилгаан эрчим хүч, вакум хаалга, цонх, бээлий, дулааны эрчим хүч, бууз, банш, хивс, эсгий, ном, буриад гутал, бусад хэвлэмэл зүйлс, монгол эм, хулдаасан хэвлэл, талх, ган төмөр хийц, шавардлагын зуурмаг, хүснэгт маягт, хэрчсэн гурил, ажлын хувцас 0.2-59.3 хувиар, ноосон алчуур, нөмрөг, хүүхдийн савхин гутал, уртасгагч залгуур, сүлжмэл эдлэл, үхрийн мах, лед чийдэн, дайвар бүтээгдэхүүн, суудлын бүрээс, барилгын хаалга, цонх, хонины мах, цэвэр ус, ямааны мах 2.1-14.5 дахин өсч, бусад бүтээгдэхүүний үйлдвэрлэлт 0.3-94.0 хувиар буурсаны дотор ноолууран алчуур, нөмрөг 94.0 хувиар буурчээ.



#### Хөдөө аж ахуй

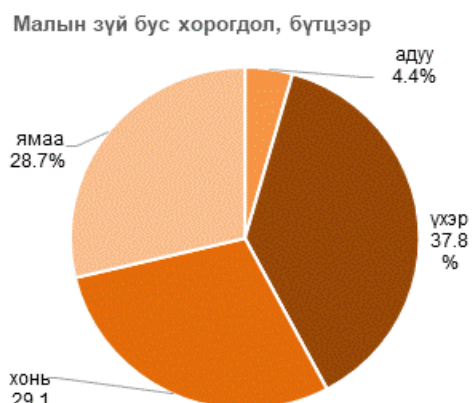
Оны эхний төллөх эх малын 60.2 хувь буюу 34.1 мянган хээлтэгч мал төллөж, гарсан төлийн 97.8 хувь нь бойжиж байна. Өмнөх оны мөн үеэс төллөсөн эх мал 34.4 хувиар бага байгаа боловч, төл бойжилт 1.8 пунктээр их, төлийн хорогдол 63.2 хувиар бага байна.

	Бүгд	Ингэ	Гүү	Үнээ	Хонь	Ямаа
Төллөсөн хээлтэгч	34138	5	1880	4832	15578	11843
Төллөлтийн хувь	60.2	71.4	43.7	50.9	68.4	58.8
Бойжуулсан төл	33381	5	1875	4752	15183	11566
Төл бойжилтын хувь	97.8	100.0	99.7	98.3	97.5	97.6

Баян-Өндөр сумын төллөх эх малын 68.5 хувь, Жаргалант сумын төллөх эх малын 54.0 хувь нь төллөж, гарсан төлийн 96.7-98.8 хувь нь бойжиж байна.

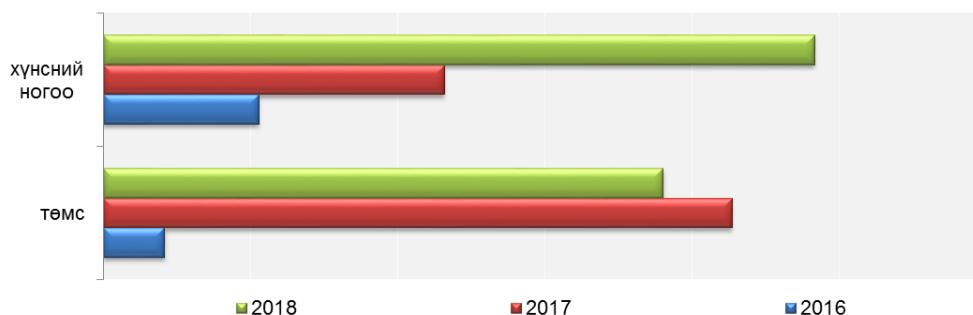
4973 толгой том мал зүй бусаар хорогдож, мал онд оролт 95.9 хувьтай байна. Малын хорогдол өмнөх оны мөн үеэс 8.2 хувиар нэмэгдсэн ба нийт хорогдлын 57.8 хувь нь бог мал байна.

Малын төрөл	Хорогдсон том мал, толгой		
	2016-VIII	2017-VIII	2018-VIII
<b>Бүгд</b>	<b>462</b>	<b>4595</b>	<b>4973</b>
адуу	39	223	219
үхэр	143	724	1879
хонь	168	2150	1447
ямаа	112	1498	1428



Жаргалант суманд 2670 толгой том мал зүй бусаар хорогдсон нь аймгийн нийт хорогдлын 53.7 хувийг эзэлж байна.

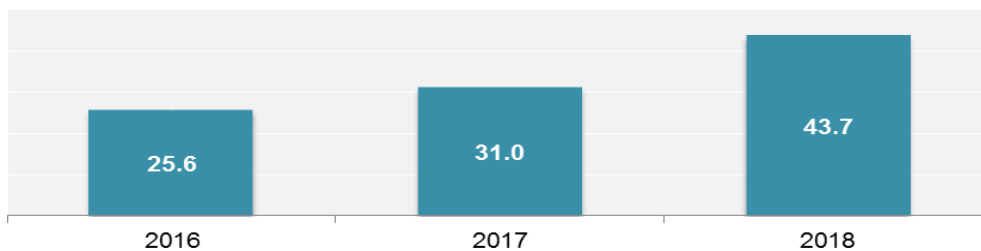
Энэ намрын ургац хураалт эхэлж 16.7 га-аас 190.2 тн төмс, 24.7 га-аас 241.5 тн хүнсний ногоо хураагаад байгаа нь өмнөх оны мөн үеэс хураан авсан хүнсний ногоо 2.1 дахин их, төмс 10.9 хувиар бага байна. 1 га-аас 113.8 цн төмс, 97.6 цн хүнсний ногоо хураасан байна. Ургацын балансаар 1 га-аас үр тариа 17.97 цн, төмс 106.0 цн, хүнсний ногоо 117.0 цн-ийг хураахаар тогтоожээ.



### Барилга

Их барилгын 59 аж ахуйн нэгж, 5 бүлгэм 43.7 тэрбум төгрөгийн барилга угсралт, их засварын ажлыг 121 объектод хийж гүйцэтгэсний 28.3 хувь буюу 12.4 тэрбум төгрөг нь их засварын ажил байна. Гүйцэтгэсэн ажлын дүн өмнөх оны мөн үеэс 40.9 хувиар их байна.

**Барилга угсралт, их засварын ажлын дүн, (тэрбум төгрөг)**



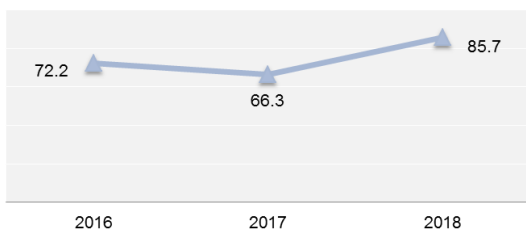
Орон нутгийн төсвийн хөрөнгөөр 92 объектод 4.6 тэрбум төгрөгийн барилга угсралт, их засварын ажил гүйцэтгэсэн нь өмнөх оны мөн үеэс 72.5 хувиар бага байна.



**Тээвэр, холбоо**

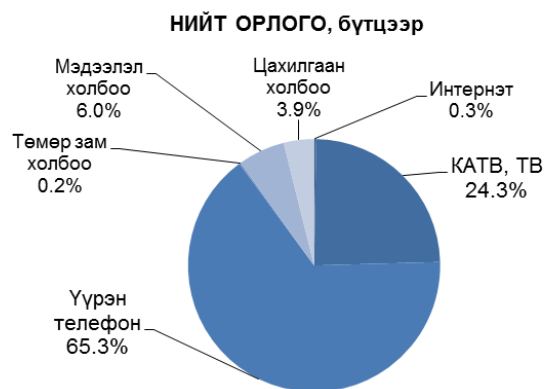
Тээврийн байгууллагууд 109.5 мян.тн ачаа тээвэрлэн, 34.7 сая.тн/км-ийн ачаа эргэлт, 4.4 сая зорчигч тээвэрлэн, 85.7 сая.хүн/км-ийн зорчигч эргэлт хийж, тээврийн үйлчилгээнээс 11.8 тэрбум төгрөгийн орлоготой ажилласан байна.

**ЗОРЧИГЧ ЭРГЭЛТ, сая.хүн.км**



Өмнөх оны мөн үеэс тээсэн ачаа 8.9 хувиар, зорчигч эргэлт 29.2 хувиар өсчээ. Зорчигч тээврийн үйлчилгээнд 492 такси, 16 микро автобус, 60 автобус гарч тэдгээрт 851 хүн ажиллаж байна.

Холбооны байгууллагууд 4.6 тэрбум төгрөгийн тарифын орлоготой ажилласны 92.6 хувь нь хүн амын үйлчилгээний орлого байна. Өмнөх оны мөн үеэс нийт орлого 10.1 хувиар өсчээ. КАТВ-н орлого 16.1 хувиар, үүрэн телефоны орлого 17.1 хувиар өсч, харин мэдээлэл холбооны сүлжээний орлого, төмөр замын холбоо, интернэт үйлчилгээ, монголын цахилгаан холбооны орлого 2.4-47.0 хувиар буурсан байна.



Интернэт үйлчилгээний 3 цэг давхардсан тоогоор 8.5 мянган хүнд үйлчилгээ үзүүлжээ.



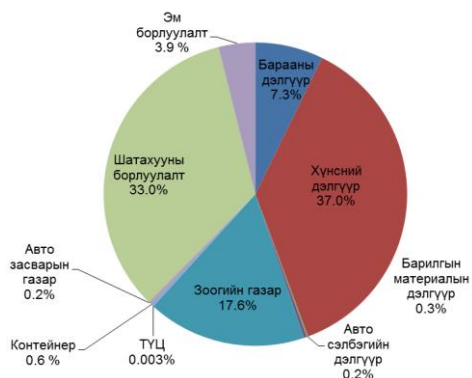
**Худалдаа, үйлчилгээ**

Аймгийн худалдаа, нийтийн хоолны 674 цэг салбар 74.5 тэрбум төгрөгийн бараа гүйлгээ хийж, бараа гүйлгээний нийт хэмжээ өмнөх оны мөн үеэс 29.3 хувиар өссөн байна.

Нийт бараа гүйлгээний 37.1 хувийг хүнсний дэлгүүр, 33.7 хувийг шатахуун борлуулалт, 16.9 хувийг зоогийн газар, 7.2 хувийг барааны дэлгүүр, 3.9 хувийг эм

борлуулалт, 0.5 хувийг контейнер, 0.3 хувийг барилгын материалын дэлгүүр, 0.2 хувийг авто засварын газар, 0.1 хувийг авто сэлбэгийн дэлгүүрийн орлого эзэлж байна.

Өмнөх оны мөн үеэс барааны дэлгүүр, хүнсний дэлгүүр, зоогийн газар, шатахуун борлуулалт, эм борлуулалт 15.6-43.8 хувиар өсч, ТҮЦ-ний орлого 85.4 хувиар, контейнерийн орлого 49.2 хувиар, барилгын материалын дэлгүүрийн орлого 47.1 хувиар, авто сэлбэгийн дэлгүүрийн орлого 15.3 хувиар буурчээ.



Аймгийн зоогийн газрын 128 цэг салбар 12.6 тэрбум төгрөгийн бараа гүйлгээ хийсэн нь өмнөх оны мөн үеэс 31.4 хувиар, үүнээс ресторан, баарны орлого 29.9 хувиар нэмэгдсэн байна. Нийтийн хоолны бараа гүйлгээний 38.1 хувийг ресторан, баарны орлого эзэлж байна.

Нийт бараа гүйлгээний 98.0 хувь нь Баян-Өндөр суманд хийгджээ.

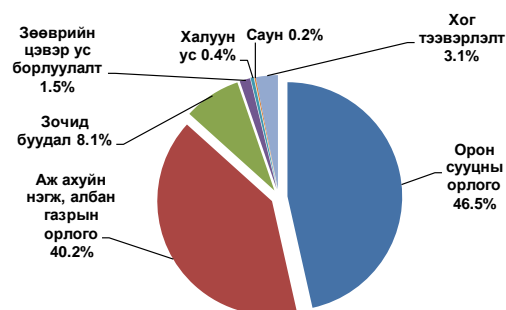
### Нийтийн аж ахуйн үйлчилгээ

Нийтийн аж ахуйн үйлчилгээний орлого 10.4 тэрбум төгрөгт хүрч, өмнөх оны мөн үеэс 3.4 хувиар нэмэгдсэн байна. Нийт орлогын 46.5 хувийг орон сууцны, 40.2 хувийг аж ахуйн нэгж албан газрын, 8.1 хувийг зочид буудлын, 3.1 хувийг хог тээвэрлэлтийн, 1.5 хувийг зөөврийн ус борлуулалтын, 0.6 хувийг халуун ус, сауны орлого бүрдүүлж байна.

Өмнөх оны мөн үеэс аж ахуйн нэгж албан газрын болон орон сууцны орлого, хог тээвэрлэлт, зочид буудлын орлого 0.2 – 24.6 хувиар нэмэгдэж, зөөврийн цэвэр усны борлуулалт, саун, халуун усны орлого 7.0 – 21.7 хувиар буурчээ.

Нийтийн аж ахуйн үйлчилгээний орлогын 99.8 хувийг Баян-Өндөр сум эзэлж байна.

Нийтийн аж ахуйн үйлчилгээний орлого, бүтцээр



Ахуйн үйлчилгээний салбарын дүнгээр 934.2 сая төгрөгийн үйлчилгээ үзүүлсэн нь өмнөх оны мөн үеэс 11.4 хувиар бага байна.

Нийт орлогын 55.4 хувийг барьцаалан зээлдүүлэх үйлчилгээ, 27.0 хувийг үсчин, 9.6 хувийг прокат ба тоглоомын цэгийн, 3.5 хувийг гутал засвар, 2.5 хувийг гэрэл зураг, 1.4 хувийг хими цэвэрлэгээ, 0.5 хувийг телевизор засвар, 0.1 хувийг цаг засварын орлого эзэлж байна.

Ахуйн үйлчилгээний орлогын 99.7 хувийг Баян-Өндөр сум бүрдүүлсэн ба Жаргалант суманд зөвхөн нэг үсчин үйл ажиллагаа явуулж байна.



### Бусад мэдээлэл

Байгаль цаг агаарын хувьд сарын дундаж температур 16.3 хэмийн дулаан байж, өмнөх оны мөн үеэс 1.0 хэмээр дулаан, хур тунадас 0.3 мм-ээр бага байна.

Агаарын чанарын MNS4585:2016 стандартад харьцуулан үзэхэд хүхэрлэг хий (SO<sub>2</sub>), нүүрстөрөгчийн дутуу исэл(CO) стандартаас даваагүй байна. Том ширхэглэгт тоосны агууламж сарын нийт хоногийн 3.2 хувьд нь стандартаас давсан байна.

АЙМГИЙН СТАТИСТИКИЙН ХЭЛТЭС

ОРОН НУТГИЙН ТӨСВИЙН ОРЛОГО, сая төгрөг

	2016	2017	2018			2018/2017=%
			Төлөвлөгөө	Гүйцэтгэл	Биелэлт	
<b>Нийт орлого</b>	<b>53409.9</b>	<b>49423.4</b>	<b>52132.9</b>	<b>58991.2</b>	<b>113.2</b>	<b>119.4</b>
Урсгал орлого	53409.9	49423.4	52132.9	58991.2	113.2	119.4
Татварын орлого	27998.0	27179.6	27210.8	32598.2	119.8	119.9
Орлогын албан татвар	16798.7	15627.7	16765.0	20149.5	120.2	128.9
- Хүн амын орлогын албан татвар	16798.7	17818.7	19015.0	22297.3	117.3	125.1
Үүнээс: Цалин, хөдөлмөрийн хөлс, шагнал, урамшуулал	-	16575.3	17600.0	19660.1	111.7	118.6
- Хувь хүний орлогын албан татварын буцаан олголт	-	-2191.0	-2250.0	-2147.8	95.5	98.0
Хөрөнгийн албан татвар	5002.7	5311.6	4681.0	6011.2	128.4	113.2
Бусад татвар	6196.6	6240.3	5764.8	6437.5	111.7	103.2
Татварын бус орлого	25411.9	22243.8	24922.1	26393.0	105.9	118.7

ОРОН НУТГИЙН ТӨСВИЙН ЗАРЛАГА, зардлаар, сая төгрөг

	2016	2017	2018			2018/2017=%
			Төлөвлөгөө	Гүйцэтгэл	Хувь	
<b>Нийт зардал</b>	<b>57944.7</b>	<b>47826.8</b>	<b>65522.6</b>	<b>51700.1</b>	<b>78.9</b>	<b>108.1</b>
Цалин хөлс	16087.9	16265.5	17198.1	16971.6	98.7	104.3
Нийгмийн даатгалын шимтгэл	1746.6	1770.4	2081.5	2061.5	99.0	116.4
Бараа үйлчилгээний зардал	9686.0	9776.2	12690.8	10789.2	85.0	110.4
Татаас ба урсгал шилжүүлэг	12059.5	9453.2	18559.9	14818.5	79.8	156.8
Хөрөнгийн зардал	18364.7	10561.5	14992.3	7059.3	47.1	66.8

ОРОН НУТГИЙН ТӨСВИЙН ЗАРЛАГА, салбараар, сая төгрөг

	2016	2017	2018			2018/2017=%
			Төлөвлөгөө	Гүйцэтгэл	Хувь	
<b>Нийт зардал</b>	<b>57944.7</b>	<b>47826.8</b>	<b>65522.5</b>	<b>51700.1</b>	<b>78.9</b>	<b>108.1</b>
Нийтийн ерөнхий үйлчилгээ	14176.7	12834.1	21794.7	18785.4	86.2	146.4
Боловсрол, соёл урлаг	16343.5	15926.8	18609.3	17401.5	93.5	109.3
Эрүүл мэнд, спорт	1048.5	1258.9	1155.9	1142.1	98.8	90.7
Нийгмийн даатгал, нийгмийн халамж	7734.5	6960.2	8598.8	7966.3	92.6	114.5
Эдийн засгийн бусад салбарт	276.8	285.3	371.5	345.6	93.0	121.1
Ангилалдаагүй бусад зардал	18364.7	10561.5	14992.3	6059.2	40.4	57.4

БАНКНЫ МЭДЭЭЛЭЛ, сая төгрөг

		2016	2017	2018	2018/2017=%
Кассын орлого	МБ-ны зузаатгалаар	100045.6	90013.9	87637.7	97.4
	Гүйлгээнээс татсан	988022.0	981078.4	1143231.0	116.5
Кассын зарлага	МБ-нд шилжүүлсэн	77472.9	73249.0	73484.9	100.3
	Гүйлгээнд гаргасан	1018564..2	1014800.2	1168721.2	115.2
Зээлийн өрийн үлдэгдэл		214789.9	256090.2	310886.9	121.4
	Хугацаа хэтэрсэн зээл	3990.5	3064.0	3887.1	126.9
	<i>Зээлийн өрийн үлдэгдэлд эзлэх хувь</i>	1.9	1.2	1.3	0.1
	Чанаргүй зээл	3713.6	4369.3	4049.0	92.7
	<i>Зээлийн өрийн үлдэгдэлд эзлэх хувь</i>	1.7	1.7	1.3	-0.4
Хөдөлмөрчдийн мөнгөн хадгаламж		164092.5	192506.5	233175.2	121.1
1 хүнд ногдох хадгаламж (мян.төг)		1661.7	1889.3	2293.9	121.4
1 хадгаламж эзэмшигчид ногдох хадгаламж (мян.төг)		1499.6	1781.5	2088.0	117.2

АРИЛЖААНЫ БАНКНЫ ХАДГАЛАМЖ

	Хадгаламж (сая. төг)			2018/2017=%	Хадгаламж эзэмшигч			2018/2017=%
	2016	2017	2018		2016	2017	2018	
Голомт банк	22523.4	27653.5	31531.9	114.0	7913	9001	10106	112.3
ХХБанк	32668.5	35771.1	43832.1	122.5	10244	10860	11680	107.6
Хаан банк	43672.8	50993.2	60559.0	118.8	44405	42738	41297	96.6
Төрийн банк	22681.3	25589.4	31305.6	122.3	15756	16526	17842	108.0
Хас банк	33130.4	40129.3	49832.2	124.2	23431	22913	24432	106.6
Капитал банк	3825.1	4988.8	8682.7	174.0	5516	3683	3907	106.1
Капитрон банк	5591.0	7381.2	7431.7	100.7	2160	2338	2410	103.1
<b>НИЙТ ДҮН</b>	<b>164092.5</b>	<b>192506.5</b>	<b>233175.2</b>	<b>121.1</b>	<b>109425</b>	<b>108059</b>	<b>111674</b>	<b>103.3</b>

Хөдөлмөр, халамжийн үйлчилгээний газрын мэдээгээр

НИЙТ БИЙ БОЛСОН АЖЛЫН БАЙР, эдийн засгийн салбараар

№	Эдийн засгийн салбар	2016	2017	2018	
				Бүгд	үүнээс: шинээр бий болсон
<b>БҮГД</b>		<b>2346</b>	<b>882</b>	<b>1455</b>	<b>765</b>
1	ХАА, ан агнуур, ойн аж ахуй, загас барилт, ан агнуур	24	35	17	10
2	Уул уурхай, олборлолт	315	77	10	2
3	Боловсруулах үйлдвэрлэл	286	246	240	147
4	Цахилгаан, хий, уур, агааржуулалт	21	2	6	1
5	Усан хангамж, бохир ус зайлуулах систем, хог, хаягдлын менежмент болон цэвэрлэх үйл ажиллагаа	5	2	18	2
6	Барилга	254	29	83	61
7	Бөөний болон жижиглэнгийн худалдаа, машин мотоциклийн засвар үйлчилгээ	416	97	270	240
8	Тээвэр ба агуулахын үйл ажиллагаа	18	2	22	4
9	Зочид буудал, байр, сууц болон нийтийн хоолны үйлчилгээ	137	62	103	87
10	Мэдээлэл, холбоо	31	4	7	7
11	Санхүүгийн болон даатгалын үйл ажиллагаа	37	14	37	27
12	Үл хөдлөх хөрөнгийн үйл ажиллагаа	-	-	-	-
13	Мэргэжлийн, шинжлэх ухаан болон техникийн үйл ажиллагаа	23	1	12	9
14	Удирдлагын болон дэмжлэг үзүүлэх үйл ажиллагаа	15	18	34	3
15	Төрийн удирдлага ба батлан хамгаалах үйл ажиллагаа, албан журмын нийгмийн хамгаалал	102	77	124	55
16	Боловсрол	266	82	110	25
17	Хүний эрүүл мэнд ба нийгмийн халамжийн үйл ажиллагаа	154	28	100	45
18	Урлаг, үзвэр, тоглоом наадам	9	3	2	-
19	Үйлчилгээний бусад үйл ажиллагаа	233	102	251	34
20	Хүн хөлслөн ажиллуулдаг өрхийн үйл ажиллагаа, өрхийн өөрийн хэрэглээнд зориулан үйлдвэрлэсэн, нэр төрлөөр нь салгаж тодорхойлох боломжгүй бүтээгдэхүүн, үйлчилгээ	-	1	8	6
21	Олон улсын байгууллага, суурин төлөөлөгчийн үйл ажиллагаа	-	-	1	-

**БҮРТЭЛТЭЙ АЖИЛГҮЙЧҮҮДИЙН ТОО**

	2016	2017	2018	2018/2017=%
Бүртэлтэй ажилгүйчүүд	1604	1050	1064	101.3
Үүнээс: эмэгтэй	984	626	595	95.0
Ажилгүйчүүд насны бүлгээр				
16 - 24	359	203	207	102.0
25 - 34	633	431	359	83.3
35 - 44	344	223	277	124.2
45 - 60	268	193	221	114.5

**НИЙТ БИЙ БОЛСОН АЖЛЫН БАЙР**

	2016	2017	2018	2018/2017=%
Бүгд	2346	882	1455	165.0
Үүнээс: эмэгтэй	1258	453	860	189.8
Төрийн, төсөвт байгууллага	352	181	274	151.4
Компани, нөхөрлөл	1521	326	842	2.6 <sup>2</sup>
Хоршоо	3	-	-	
Бусад	470	375	339	90.4

Тайлбар: <sup>2</sup>-Дахин их

**ШИНЭЭР БҮРТЭГДСЭН АЖИЛГҮЙЧҮҮД**

	2016	2017	2018	2018/2017=%
Нэмэгдсэн ажилгүйчүүд	4929	2478	3400	137.2
Үүнээс: эмэгтэй	2900	1442	1977	137.1
Орон тооны цомхотголоос	615	290	202	69.7
Байгууллага татан буугдсанаас	196	59	62	105.1
Өөр газраас шилжин ирсэн	476	219	364	166.2
Сургууль төгссөн	1391	563	859	152.6
Цэргээс халагдсан	53	31	32	103.2
Мэргэжлийн ажил олдохгүйгээс	6	-	81	
Цалин багатайгаас	356	171	434	2.5 <sup>2</sup>
Бусад	1836	1145	1366	119.3

Тайлбар: <sup>2</sup>-Дахин их

НИЙГМИЙН ХАЛАМЖИЙН ҮЙЛЧИЛГЭЭ

	Хүний тоо			2018/2017=%	Олгосон тэтгэвэр, тэтгэмж, тусламж (сая.төг)			2018/2017=%
	2016	2017	2018		2016	2017	2018	
<b>Халамжийн тэтгэвэр</b>	<b>1905</b>	<b>1771</b>	<b>1801</b>	<b>101.7</b>	<b>1845.8</b>	<b>1829.7</b>	<b>1951.1</b>	<b>106.6</b>
<b>Нөхцөлт мөнгөн тэтгэмж</b>	<b>2023</b>	<b>2019</b>	<b>1978</b>	<b>98.0</b>	<b>821.6</b>	<b>867.2</b>	<b>903.4</b>	<b>104.2</b>
~ахмад настныг асарч буй иргэнд	1027	1040	1012	<b>97.3</b>	410.9	434.7	448.6	<b>103.2</b>
~хөгжлийн бэрхшээлтэй иргэнд	909	908	899	<b>99.0</b>	371.7	394.2	415.9	<b>105.5</b>
~бүтэн өнчин хүүхэд асран хамгаалж харгалзан дэмжигчид	62	58	53	<b>91.4</b>	30.2	30.6	30.8	<b>100.7</b>
~хүчирхийлэлд өртсөн хүүхдийг гэр бүлдээ авч асран хамгаалж байгаа	20	13	14	<b>107.7</b>	7.9	7.7	8.2	<b>106.5</b>
~хүүхэд, төрөл садангүй, ганц бие ахмад настныг гэр бүлдээ авч асран хамгаалж байгаа	4	-	-	-	0.7	-	-	-
~хүүхэд, төрөл садангүй, ганц бие хөгжлийн бэрхшээлтэй иргэнийг гэр бүлдээ асран хамгаалж байгаа	1	-	-	-	0.2	-	-	-
<b>Нийгмийн халамжийн дэмжлэг тусалцаа шаардлагатай иргэнд үзүүлэх хөнгөлөлт, нөхцөлт мөнгөн тусламж</b>	<b>2721</b>	<b>1961</b>	<b>1887</b>	<b>96.2</b>	<b>602.8</b>	<b>661.8</b>	<b>745.8</b>	<b>112.7</b>
~байнгын асаргаа шаардлагатай иргэнд	2314	1526	1428	<b>93.6</b>	236.6	240.4	216.7	<b>90.1</b>
~16 хүртлэх насны байнгын асаргаа шаардлагатай хүүхдэд олгох мөнгөн тэтгэмж	304	327	371	<b>113.5</b>	279.1	329.4	401.5	<b>121.9</b>
~3 ба түүнээс дээш тооны (14 хүртэлх насны) хүүхэдтэй өрх толгойлсон эх, эцэгт жилд нэг удаа	45	54	2	<b>3.7</b>	5.5	6.6	0.2	<b>3.0</b>
~2 ихэр хүүхэд төрүүлж эсэн мэнд өсгөж байгаа өрх, иргэнд олгох тэтгэмж	15	19	26	<b>136.8</b>	30.0	38.0	50.0	<b>131.6</b>
~4 хүртлэх насны 3 ба түүнээс дээш ихэр хүүхэд төрүүлж эсэн мэнд өсгөж байгаа иргэнд	-	1	1	<b>100.0</b>	-	9.0	9.0	<b>100.0</b>
~нэг удаагийн тусламж	1	-	-	-	1.2	-	-	-
~хорих ангиас суллагдсан өөрийн орон гэргүй иргэнд	15	3	31	<b>10.3<sup>2</sup></b>	18.0	3.6	37.2	<b>10.3<sup>2</sup></b>
~18 нас хүрээгүй байхдаа бүтэн өнчин болсон 18-24 насны иргэнд нэг удаа	12	14	13	<b>92.9</b>	14.4	15.6	13.2	<b>84.6</b>
~гэнэтийн аюул ослын улмаас орон гэргүй болсон өрхөд нэг удаа	15	17	14	<b>82.4</b>	18.0	19.2	16.8	<b>87.5</b>
~4 ба түүнээс дээш 18 хүртэлх насны хүүхэдтэй, гэр оронгүй, өрх толгойлсон иргэн	-	-	1	-	-	-	1.2	-
<b>Ахмад настай, ХБИ-дэд олгосон тусламж, хөнгөлөлт</b>	<b>4698</b>	<b>5231</b>	<b>6032</b>	<b>115.3</b>	<b>449.5</b>	<b>407.7</b>	<b>628.2</b>	<b>154.1</b>
~ахмад настанд үзүүлсэн	4306	4688	5506	<b>117.4</b>	323.3	298.7	479.4	<b>160.5</b>
~хөгжлийн бэрхшээлтэй иргэнд үзүүлсэн	392	543	526	<b>96.9</b>	126.2	109.0	148.8	<b>136.5</b>
<b>Хүн амын хөгжлийг дэмжих чиглэлийн улсын төсвийн санхүүжилт</b>	<b>15994</b>	<b>19737</b>	<b>30848</b>	<b>156.3</b>	<b>1980.0</b>	<b>2628.9</b>	<b>4804.7</b>	<b>182.8</b>
~жирэмсэн болон хөхүүл эхчүүдийн мөнгөн тэтгэмж	3689	3667	3532	<b>96.3</b>	725.0	692.2	304.1	<b>43.9</b>
~алдарт эхийн одонтой эхчүүдэд олгосон мөнгөн тусламж	5859	5764	5870	<b>101.8</b>	778.8	760.1	766.5	<b>100.8</b>
~алдар цолтой ахмадуудад үзүүлсэн хөнгөлөлт	54	58	60	<b>103.4</b>	69.9	71.3	74.9	<b>105.1</b>
~насны хишиг	-	3866	4018	<b>103.9</b>	-	600.2	628.9	<b>104.8</b>
~хүнс тэжээлийн дэмжлэг үзүүлэх үйлчилгээ	6392	6382	11412	<b>1.8<sup>2</sup></b>	406.3	505.1	1097.3	<b>2.2<sup>2</sup></b>
~цалинтай эж хөтөлбөр	-	-	5798	-	-	-	1858.8	-
~өрх толгойлсон эх, эцэг хөтөлбөр	-	-	158	-	-	-	74.2	-
<b>Олон нийтийн оролцоонд түшиглэсэн халамжийн үйлчилгээ</b>	<b>100</b>	<b>72</b>	<b>74</b>	<b>102.8</b>	<b>48.2</b>	<b>17.0</b>	<b>12.9</b>	<b>75.9</b>
<b>Нийт дүн</b>	<b>27441</b>	<b>30791</b>	<b>42620</b>	<b>138.4</b>	<b>5747.9</b>	<b>6412.1</b>	<b>9046.0</b>	<b>141.1</b>

Тайлбар: <sup>2</sup> -Дахин их

НИЙГМИЙН ДААТГАЛЫН ҮЙЛЧИЛГЭЭ, сая төгрөг

	2016-VII	2017-VII	2018-VII			2018/2017=%	
			T	Г	%		
<b>1. Орлогын дүн</b>	<b>40296.8</b>	<b>59603.0</b>	<b>48330.8</b>	<b>64310.8</b>	<b>133.1</b>	<b>107.9</b>	
Тэтгэвэр	24421.0	42126.7	30411.6	46102.0	151.6	109.4	
Тэтгэмж	2716.7	3781.6	3386.9	3962.1	117.0	104.8	
ҮОМШӨ	4748.3	3351.6	4452.6	5245.5	117.8	156.5	
Ажилгүйдэл	723.8	1584.3	688.4	782.7	113.7	49.4	
Эрүүл мэндийн даатгал	7687.0	8758.8	9391.3	8218.5	87.5	93.8	
<b>2. Зарлагын дүн</b>	<b>49588.7</b>	<b>56207.9</b>	<b>58590.2</b>	<b>61627.6</b>	<b>105.2</b>	<b>109.6</b>	
Тэтгэвэрт	39289.4	40279.1	46632.9	46905.6	100.6	116.5	
Тэтгэмж	2417.8	3549.1	3176.6	3945.3	124.2	111.2	
Эрүүл мэндийн даатгал	2863.0	3054.1	4943.2	4943.2	100.0	161.9	
ҮОМШӨ	713.5	1407.5	3028.5	4920.9	162.5	3.5 <sup>2</sup>	
Ажилгүйдэл	4305.0	7918.1	809.0	912.6	112.8	11.5	
<b>3. Тэтгэвэр авагчдын тоо</b>	<b>14757</b>	<b>14974</b>	<b>-</b>	<b>15115</b>	<b>-</b>	<b>100.9</b>	
Үүнээс:	~өндөр нас	10273	10653	-	11166	-	104.8
	~хөгжлийн бэрхшээлтэй иргэн	3515	3401	-	3074	-	90.4
	~тэжээгчээ алдагч	969	920	-	875	-	95.1
Бүгдээс:	<b>Тухайн сард тэтгэврийн мөнгөө авсан хүний тоо</b>	<b>14618</b>	<b>14974</b>	<b>-</b>	<b>14570</b>	<b>-</b>	<b>97.3</b>
	~өндөр нас	10298	10653	-	10929	-	102.6
	Үүнээс: ~хөгжлийн бэрхшээлтэй иргэн	3453	3401	-	2865	-	84.2
	~тэжээгчээ алдагч	867	920	-	776	-	84.3
<b>4. Тэтгэвэр тогтоогдсон хүний тоо</b>	<b>894</b>	<b>949</b>	<b>-</b>	<b>744</b>	<b>-</b>	<b>78.4</b>	
Үүнээс:	~өндөр нас	593	598	-	507	-	84.8
	~хөгжлийн бэрхшээлтэй иргэн	253	296	-	192	-	64.9
	~тэжээгчээ алдагч	48	55	-	45	-	81.8

Тайлбар: <sup>2</sup> -Дахин их

**ЭРҮҮЛ МЭНДИЙН ҮЗҮҮЛЭЛТ**

	2016		2017		2018		Харьцуулсан хувь	
	бодит тоо	үзүүлэлт	бодит тоо	үзүүлэлт	бодит тоо	үзүүлэлт	бодит тоо	үзүүлэлт
<b>1000 хүнд ногдох</b>								
Амаржсан эх	1713	17.3	1666	16.4	1816	17.9	109.0	1.5
Төрөхийн улмаас эндсэн эх (100 000 амьд төрөлтөд ногдох)					-	-		
Нас баралт	347	3.5	318	3.1	335	3.3	105.3	0.2
1 хүртэл насандаа эндсэн хүүхэд	24	13.9	9	5.4	12	6.6	133.3	1.2
1-5 хүртэл насандаа эндсэн хүүхэд	3	1.7	1	0.6	5	2.7	5.0 <sup>2</sup>	2.1
<b>10 000 хүнд ногдох</b>								
<b>Халдварт өвчнөөр өвчлөгсөд-бүгд</b>	<b>1212</b>	<b>122.7</b>	<b>400</b>	<b>39.3</b>	<b>659</b>	<b>64.8</b>	<b>164.8</b>	<b>25.6</b>
Цусан суулга	5	0.5	12	1.2	107	10.5	8.9 <sup>2</sup>	9.3
Сальмонеллөз	2	0.2	-	-	-	-		
Халдварт шар	10	1.0	9	0.9	6	0.6	66.7	-0.3
Бруцеллез	4	0.4	1	0.1	1	0.1	100.0	0.0
Халдварт мэнэн	-	-	-	-	-	-		
Сүрьеэ	69	7.0	55	5.4	58	5.7	105.5	0.3
Суулгалт халдвар	-	-	39	3.8	95	9.3	2.4 <sup>2</sup>	5.5
Хамуу	-	-	4	0.4	3	0.3	75.0	-0.1
Заг хүйтэн	17	1.7	24	2.4	17	1.7	70.8	-0.7
Тэмбүү	113	11.4	75	7.4	89	8.8	118.7	1.4
Мөөгөнцөр	52	5.3	55	5.4	66	6.5	120.0	1.1
Трихоманаз	70	7.1	66	6.5	69	6.8	104.5	0.3
Кандид	-	-	-	-	22	2.2		
Салхинцэцэг	31	3.1	19	1.9	52	5.1	2.7 <sup>2</sup>	3.3
Гахай хавдар	-	-	-	-	1	0.1		
Хоолны хордлого	-	-	3	0.3	36	3.5	12.0 <sup>2</sup>	3.2
Херпес вируст цэврүүт дертатит	-	-	-	-	-	-		
Гар, хөл, амны өвчин	73	7.4	17	1.7	26	2.6	152.9	0.9
Ёлом	-	-	-	-	-	-		
Улаан бурхан	758	76.8	-	-	-	-		
Улаанууд	4	0.4	-	-	-	-		
Хачигт рикеттиоз	1	0.1	1	0.1	5	0.5	5.0 <sup>2</sup>	0.4
Хачигт энцефалит	2	0.2	11	1.1	3	0.3	27.3	-0.8
Хачигт боррелиоз	-	-	1	0.1	-	-		
Улаан эсэргэнэ	1	0.1	-	-	-	-		
Бүслүүр үлд	-	-	8	0.8	1	0.1	12.5	-0.7
Эмнэлгийн дотоод халдвар	64	6.5	-	-	2	0.2		
үүнээс: нярайн бактерит үжил	-	-	-	-	2	0.2		

Тайлбар: <sup>2</sup>-Дахин их

**ЭМНЭЛГИЙН ҮЗЛЭГИЙН ҮЗҮҮЛЭЛТ**

	2016	2017	2018	2018/2017=%
Нийт үзлэг, хүн	400679	382315	391410	102.4
Үүнээс: урьдчилан сэргийлэх үзлэг	160928	127692	147777	115.7
Нэг хүний эмнэлэгт үзүүлсэн тоо	4.06	3.75	3.85	102.6
Эмчлэгдсэн хүний тоо	14661	15122	16699	110.4
Ор хоног	112587	111797	119052	106.5
1 хүний эмчлүүлсэн дундаж хоног	7.68	7.39	7.13	96.4
Сэргийлэх тарилга, хүн	11122	10804	11479	106.2
Хамрагдалтын хувь	98.2	98.1	97.9	-0.2

## БҮРТГЭГДСЭН ГЭМТ ХЭРЭГ

	2016	2017	2018	2018/2017=%
<b>Бүртгэгдсэн гэмт хэрэг - бүгд</b>	<b>383</b>	<b>518</b>	<b>544</b>	<b>105.0</b>
Илрээгүй хэрэг	50	141	237	168.1
Илрүүлэлтийн хувь	64.2	43.4	48.9	5.5
<b>Хэргийн өнгөөр:</b>				
Хүнийг алах	6	1	4	4.0 <sup>2</sup>
Хүчиндэх	12	12	12	100.0
Танхайрах	6	11	...	
Хүний эрүүл мэндийн халдашгүй байдлын эсрэг	149	171	163	95.3
Хөдөлгөөний аюулгүй байдал, тээврийн хэрэгслийн ашиглалтын журмын эсрэг	17	27	19	70.4
Хулгайлах	132	165	221	133.9
хувийн өмчийг хулгайлах	123	154	213	138.3
Малын хулгай	6	7	-	
Бусдын эд хөрөнгө булаах	1	1	...	
Дээрэмдэх	5	13	21	161.5
Залилах, хөрөнгө завших	21	51	64	125.5
Авлигын хэрэг	1	2	3	150.0
Орчиндоо аюул учруулах амьтныг зохих хамгаалалтгүй байлгах	4	8	-	
Бусад	29	56	37	66.1
Согтуугаар үйлдэгдсэн хэрэг	150	159	122	76.7
Хүнд гэмт хэрэг	30	89	205	2.3 <sup>2</sup>
Хэрэг бүртгэлтийн хэрэг (эзэнгүй хэрэг)	140	249	464	186.3
<b>Гэмт хэргийн улмаас:</b>				
Нас барсан	13	18	11	61.1
Гэмтсэн	171	237	202	85.2
Учирсан хохирол, сая төг	1013.7	995.0	1534.2	154.2
иргэдэд учирсан хохирол	801.2	981.0	1348.8	137.5
нөхөн төлүүлсэн	641.3	374.4	404.6	108.1
битүүмжилсэн хөрөнгө	16.0	532.0	102.5	19.3
<b>Гэмт хэрэг үйлдэгсэд</b>	<b>346</b>	<b>418</b>	<b>334</b>	<b>79.9</b>
18 хүртэлх насны хүүхэд	9	33	16	48.5
Эрхэлсэн тодорхой ажилгүй	231	237	225	94.9
Согтуугаар	161	180	175	97.2
Гэмт хэрэг бүлэглэн үйлдэгч	53	91	55	60.4
Эрүүлжигдсэн хүн	2996	3746	2470	65.9
Захиргааны шийтгэлээр баривчлагдсан	242	429	525	122.4
18-аас дээш насны 10000 хүнд ногдох гэмт хэрэг	57.8	75.4	80.0	4.6
Согтуугаар тээврийн хэрэгсэд жолоодсон	1019	1057	1350	127.7
Эрх хасагдсан	805	779	1059	135.9

Тайлбар: <sup>2</sup>-Дахин их

... -Хуулийн заалт байхгүй болсон.

## АЖ ҮЙЛДВЭР

АЖ ҮЙЛДВЭРИЙН НИЙТ БҮТЭЭГДЭХҮҮН ҮЙЛДВЭРЛЭЛТ, салбараар, оны үнээр, сая төгрөг

Аж үйлдвэрийн салбар	2016	2017	2018	Сумдаар:		Дүнд эзлэх хувь	Өмнөх онтой харьцуулсан хувь
				Баян-Өндөр	Жаргалант	2017	
<b>Нийт дүн</b>	<b>830 749.0</b>	<b>1255 017.2</b>	<b>1472 061.9</b>	<b>1471 895.1</b>	<b>166.8</b>	<b>100.0</b>	<b>117.3</b>
<b>1. Уул уурхай, олборлох үйлдвэрлэлийн салбарын дүн</b>	<b>753320.2</b>	<b>1170380.4</b>	<b>1378026.3</b>	<b>1378 026.3</b>	<b>0.0</b>	<b>93.6</b>	<b>117.7</b>
Нүүрс олборлолт	~	~	-	0.0	-	-	
Төмрийн хүдэр олборлолт	753222.9	1170296.1	1377975.6	1377 975.6	-	100.0	117.7
Бусад ашигт малтмал олборлолт	97.3	84.3	50.7	50.7	-	0.00	60.1
<b>2. Боловсруулах үйлдвэрлэлийн салбарын дүн</b>	<b>58144.5</b>	<b>64865.4</b>	<b>71819.4</b>	<b>71 797.3</b>	<b>22.1</b>	<b>4.9</b>	<b>110.7</b>
Хүнсний бүтээгдэхүүн, ундаа, ус үйлдвэрлэлт	6199.8	7758.6	6312.4	6 290.3	22.1	8.8	81.4
Мах, загас, жимс, ногоо, өөх, тос өорлуулалт	855.9	603.7	1230.6	1 230.6	-	19.5	2.0 <sup>2</sup>
Сүү, сүүн бүтээгдэхүүн үйлдвэрлэл	622.8	799.8	459.5	459.5	-	7.3	57.4
Үр тарианы гурил, цардуул, малын тэжээл	2949.7	4191.9	2214.6	2 192.5	22.1	35.1	52.8
Хүнсний бусад бүтээгдэхүүн үйлдвэрлэл	1509.3	2118.6	2130.6	2 130.6	-	33.8	100.6
Архи, пиво, ус, ундаа үйлдвэрлэл	262.1	44.6	277.2	277.2	-	4.4	6.2 <sup>2</sup>
Нэхмэлийн үйлдвэрлэл	11259.5	13707.7	13966.9	13 966.9	-	19.4	101.9
Хувцас үйлдвэрлэлт, үслэг арьс боловсруулалт	1030.3	2804.3	3641.8	3 641.8	-	5.1	129.9
Арьс шир боловсруулах, ширэн эдлэл, гутал үйлдвэрлэл	3.9	23.6	8.4	8.4	-	0.01	35.7
Мод, модон эдлэл	17.6	~	-	-	-	-	
Тавилга үйлдвэрлэл	33.8	63.6	17.2	17.2	-	0.3	27.0
Нийтлэх, хэвлэх, дуу бичлэг хийх ажиллагаа	198.4	185.3	293.2	293.2	-	0.4	158.2
Химийн бүтээгдэхүүн үйлдвэрлэл	16.5	24.4	64.9	64.9	-	0.09	2.7 <sup>2</sup>
Резин болон хуванцар бүтээгдэхүүн	743.3	233.1	753.4	753.4	-	1.0	3.2 <sup>2</sup>
Төмөрлөг бус эрдэс бодисоор хийсэн эдлэл	3254.4	2975.8	2764.1	2 764.1	-	3.8	92.9
Төмрийн үйлдвэрлэл	33155.1	36316.4	42986.9	42 986.9	-	59.9	118.4
Машин тоног төхөөрөмжөөс бусад төмөр эдлэл үйлдвэрлэл	1761.5	477.3	366.3	366.3	-	0.5	76.7
Цахилгаан машин хэрэгсэл үйлдвэрлэл	325.4	243.1	596.9	596.9	-	0.8	2.5 <sup>2</sup>
Цаас, цаасан бүтээгдэхүүн үйлдвэрлэл	1.7	2.6	-	-	-	-	
Хоёрдогч түүхий эд бэлтгэл	143.3	49.6	46.9	46.9	-	0.1	94.6
<b>3. Цахилгаан, дулааны эрчим хүч үйлдвэрлэлт, ус хангамж</b>	<b>19284.3</b>	<b>19771.4</b>	<b>22216.2</b>	<b>22 071.5</b>	<b>144.7</b>	<b>1.5</b>	<b>112.4</b>
Цахилгаан хий, дулаан үйлдвэрлэл	19284.3	19771.4	22216.2	22 071.5	144.7	100.0	112.4

Тайлбар: <sup>2</sup> Дахин их

АЖ ҮЙЛДВЭР

АЖ ҮЙЛДВЭРИЙН БОРЛУУЛСАН БҮТЭЭГДЭХҮҮН, салбараар, оны үнээр, сая төгрөг

Аж үйлдвэрийн салбар	2016	2017	2018	Үүнээс: Гадаадад	Сумдаар:		Дүнд эзлэх хувь	Өмнөх онтой харьцуулсан хувь
					Баян-Өндөр	Жаргалант	2017	
<b>Нийт дүн</b>	<b>877 920.2</b>	<b>1362 421.2</b>	<b>1580 597.1</b>	<b>1486 638.9</b>	<b>1580 403.3</b>	<b>193.8</b>	<b>100.0</b>	<b>116.0</b>
<b>1. Уул уурхай, олборлох үйлдвэрлэлийн салбарын дүн</b>	<b>741022.4</b>	<b>1152770.9</b>	<b>1369773.1</b>	<b>1341765.8</b>	<b>1369 773.1</b>	-	<b>86.7</b>	<b>118.8</b>
Нүүрс олборлолт	-	-	-	-	-	-	-	-
Төмрийн хүдэр олборлолт	740925.1	1152682.2	1369721.9	1341765.8	1369 721.9	-	100.0	118.8
Бусад ашигт малтмал олборлолт	97.3	88.7	51.3	-	51.3	-	-	57.8
<b>2. Боловсруулах үйлдвэрлэлийн салбарын дүн</b>	<b>117613.5</b>	<b>189878.9</b>	<b>188607.8</b>	<b>144873.1</b>	<b>188 558.7</b>	<b>49.1</b>	<b>11.9</b>	<b>99.3</b>
Хүнсний бүтээгдэхүүн, ундаа, ус үйлдвэрлэлт	7253.7	9880.4	9442.1	143.4	9 400.5	41.6	5.0	95.6
Мах, загас, жимс, ногоо, өөх, тос өорлуулалт	1123.5	1546.9	3102.6	143.4	3 102.6	-	32.9	2.0 <sup>2</sup>
Сүү, сүүн бүтээгдэхүүн үйлдвэрлэл	694.5	858.7	697.0	-	697.0	-	7.4	81.2
Үр тарианы гурил, цардуул, малын тэжээл	3474.7	5257.9	3060.1	-	3 018.5	41.6	32.4	58.2
Хүнсний бусад бүтээгдэхүүн үйлдвэрлэл	1699.1	2167.1	2272.1	-	2 272.1	-	24.1	104.8
Архи, пиво, ус, ундаа үйлдвэрлэл	261.9	49.8	310.4	-	310.4	-	3.3	6.2 <sup>2</sup>
Нэхмэлийн үйлдвэрлэл	13358.5	19950.0	17925.5	1704.3	17 925.5	-	9.5	89.9
Хувцас үйлдвэрлэлт, үслэг арьс боловсруулалт	1005.8	2544.2	3888.9	-	3 881.4	7.5	2.1	152.9
Арьс шир боловсруулах, ширэн эдлэл, гутал үйлдвэрлэл	4.2	14.0	6.2	-	6.2	-	0.003	44.3
Мод, модон эдлэл	24.3	-	13.3	-	13.3	-	0.14	-
Тавилга үйлдвэрлэл	84.8	98.7	53.9	-	53.9	-	0.6	54.6
Нийтлэх, хэвлэх, дуу бичлэг хийх ажиллагаа	228.7	256.0	412.6	-	412.6	-	0.2	161.2
Химийн бүтээгдэхүүн үйлдвэрлэл	27.0	25.9	75.2	-	75.2	-	0.04	2.9 <sup>2</sup>
Резин болон хуванцар бүтээгдэхүүн	947.7	302.9	1030.3	-	1 030.3	-	0.5	3.4 <sup>2</sup>
Төмөрлөг бус эрдэс бодисоор хийсэн эдлэл	2070.1	2090.5	2384.1	-	2 384.1	-	1.3	114.0
Төмрийн үйлдвэрлэл	90726.8	152908.3	151927.5	143025.4	151 927.5	-	80.6	99.4
Машин тоног төхөөрөмжөөс бусад төмөр эдлэл үйлдвэрлэл	1452.1	1524.6	777.3	-	777.3	-	0.4	51.0
Цахилгаан машин хэрэгсэл үйлдвэрлэл	293.6	212.9	615.4	-	615.4	-	0.3	2.9 <sup>2</sup>
Цаас, цаасан бүтээгдэхүүн үйлдвэрлэл	6.1	2.4	-	-	-	-	-	-
Хоёрдогч түүхий эд бэлтгэл	130.1	68.1	55.4	-	55.4	-	0.0	81.4
<b>3. Цахилгаан, дулааны эрчим хүч үйлдвэрлэлт, ус хангамж</b>	<b>19284.3</b>	<b>19771.4</b>	<b>22216.2</b>	-	<b>22 071.5</b>	<b>144.7</b>	<b>1.4</b>	<b>112.4</b>
Цахилгаан хий, дулаан үйлдвэрлэл	19284.3	19771.4	22216.2	-	22 071.5	144.7	100.0	112.4

Тайлбар: <sup>2</sup> Дахин их

## ГОЛ НЭР ТӨРЛИЙН БҮТЭЭГДЭХҮҮН ҮЙЛДВЭРЛЭЛТ

№	Гол нэр төрлийн бүтээгдэхүүн	Хэмжих нэгж	2016	2017	2018	Сумдаар		2018 / 2017 %
						Баян-Өндөр	Жаргалант	
1	Зэсийн баяжмал металл	мян.тн	399.6	394.0	397.5	397.0	-	100.9
2	Молибдений баяжмал	тн	3234.0	3583.6	3590.0	3590.0	-	100.2
3	Катодын зэс, 99%	тн	10164.0	9967.1	9602.9	9602.9	-	96.3
4	Хайрга, шороо	мян.м3	23.9	21.7	18.1	18.1	-	83.4
5	Цахилгаан эрчим хүч	сая.квт.цаг	73.9	80.9	83.2	83.2	-	102.8
6	Дулааны эрчим хүч	мян.Гкал	543.6	547.4	596.3	586.5	9.8	108.9
7	Үхрийн мах	тн	75.4	21.1	54.7	54.7	-	2.6 <sup>2</sup>
8	Хонины мах	тн	55.7	20.3	99.6	99.6	-	4.9 <sup>2</sup>
9	Ямааны мах	тн	1.2	2.7	39.2	39.2	-	14.5 <sup>2</sup>
10	Дайвар бүтээгдэхүүн	тн	5.2	23.8	76.6	76.6	-	3.2 <sup>2</sup>
11	Хиамны зүйл	тн	50.4	65.9	67.6	67.6	-	102.6
12	Боловсруулсан шингэн сүү	мян.л	19.4	82.8	55.3	55.3	-	66.8
13	Тараг	мян.л	198.6	198.3	175.2	175.2	-	88.4
14	Зайрмаг	мян.ш	223.8	609.1	412.1	412.1	-	67.7
15	Гурил I зэрэг	тн	2669.2	3640.3	1950.0	1489.6	460.4	53.6
16	Гурил II зэрэг	тн	263.8	350.2	131.7	69.3	62.4	37.6
17	Дээд гурил	тн	504.3	825.2	483.1	483.1	-	58.5
18	Хивэг	тн	1089.7	1389.3	724.9	639.8	85.1	52.2
19	Нарийн боов	тн	428.1	407.7	464.5	464.5	-	113.9
20	Бялуу	тн	30.0	32.6	32.5	32.5	-	99.7
21	Хэвийн боов	тн	2.7	35.0	19.7	19.7	-	56.3
22	Талх	тн	124.6	125.6	182.6	182.6	-	145.4
23	Гоймон	тн	9.2	12.6	9.6	9.6	-	76.2
24	Хэрчсэн гурил	тн	38.5	20.9	32.9	32.9	-	157.4
25	Банш, бууз, хуушуур	тн	21.8	19.1	21.1	21.1	-	110.2
26	Пиво	мян.л	0.6	0.1	-	-	-	-
27	Хийжүүлсэн цэвэр ус, рашаан	мян.л	560.7	209.1	1060.9	1060.9	-	5.1 <sup>2</sup>
28	Амтат ус, ундаа	мян.л	3.0	7.0	5.9	5.9	-	84.3

№	Гол нэр төрлийн бүтээгдэхүүн	Хэмжих нэгж	2016	2017	2018	Сумдаар		2018 / 2017 %
						Баян-Өндөр	Жаргалант	
29	Оёмол хөнжил	ш	5400	13759	10040	10040	-	73.0
30	Тэмээний ноосон хөнжил	мян.м	6.0	22.9	7.7	7.7	-	33.6
31	Хөшиг	ш	175	146	124	124	-	84.9
32	Гудас, матрас	ш	2527	3629	2085	2085	-	57.5
33	Хивс	мян.м2	268.2	271.7	304.6	304.6	-	112.1
34	Эсгий	мян.м	17.6	32.8	39.1	39.1	-	119.2
35	Сүлжмэл эдлэл	мян.ш	2.7	1.6	4.0	4.0	-	2.5 <sup>2</sup>
36	Ноосон алчуур, нөмрөг	ш	1547	683	1402	1402	-	2.1 <sup>2</sup>
37	Ноолууран алчуур, нөмрөг	ш	4266	7866	474	474	-	6.0
38	Ажлын хувцас	ш	5818	7545	12019	12019	-	159.3
39	Бээлий	хос	35730	26371	28159	28159	-	106.8
40	Авто машины суудлын бүрээс	ш	63	38	127	127	-	3.3 <sup>2</sup>
41	Буриад гутал	хос	26	42	54	54	-	128.6
42	Хүүхдийн савхин гутал ботинк	хос	24	21	46	46	-	2.2 <sup>2</sup>
43	Барилгын хаалга, цонх	м2	7.3	10.3	41.8	41.8	-	4.0 <sup>2</sup>
44	Монгол эм	мян.төг	4328.0	3020.0	4000.0	4000.0	-	132.5
45	Ном	мян.х.д.х	102.0	81.0	101.5	101.5	-	125.3
46	Сонин А-3	мян.х.д.х	2.2	3.1	1.8	1.8	-	58.1
47	Хулдаасан хэвлэл	мян.м2	9.2	9.5	12.6	12.6	-	132.9
48	Бусад хэвлэмэл зүйлс	мян.ш	149.2	69.7	89.8	89.8	-	128.8
49	Хүснэгт маягт	мян.х.д.х	145.7	151.4	237.8	237.8	-	157.1
50	Хүчилтөрөгч	мян.м3	73.0	78.6	79.7	79.7	-	101.4
51	Вакуум хаалга, цонх	м2	2651.0	2784.7	2964.1	2964.1	-	106.4
52	Бетон зуурмаг	м3	9378.0	10108.9	10065.7	10065.7	-	99.6
53	Шавардлагын зуурмаг	м3	12.7	109.4	168.3	168.3	-	153.8
54	Цахилгаан дамжуулагч уртасгагч залгуур	ш	760	377	845	845	-	2.2 <sup>2</sup>
55	Төмөр бетон эдлэл	мян.м3	0.2	0.3	0.2	0.2	-	60.3
56	Металл бэлдэц	тн	357.8	191.1	94.5	94.5	-	49.5
57	Лед чийдэн	ш	7782.0	9472	27746	27746	-	2.9 <sup>2</sup>
58	Ган төмөр хийц /ганбөмбөлөг/	тн	-	1344.6	2036.0	2036.0	-	151.4

Тайлбар: <sup>2</sup> Дахин их

ХӨДӨӨ АЖ АХУЙ

ТӨЛЛӨЛТ, ТӨЛ БОЙЖИЛТ

Эх малын төрөл	Төллөсөн хээлтэгч, толгой			Төллөлтийн хувь			Хорогдсон төл, толгой			Бойжуулсан төл, толгой			Бойжилтын хувь		
	2016-VIII	2017-VIII	2018-VIII	2016-VIII	2017-VIII	2018-VIII	2016-VIII	2017-VIII	2018-VIII	2016-VIII	2017-VIII	2018-VIII	2016-VIII	2017-VIII	2018-VIII
<b>Бүгд</b>	<b>44623</b>	<b>52053</b>	<b>34138</b>	<b>81.0</b>	<b>85.9</b>	<b>60.2</b>	<b>156</b>	<b>2064</b>	<b>760</b>	<b>44515</b>	<b>50059</b>	<b>33381</b>	<b>99.7</b>	<b>96.0</b>	<b>97.8</b>
Ингэ	3	11	5	42.9	78.6	71.4	-	-		3	11	5	100.0	100.0	100.0
Гүү	2214	2385	1880	74.1	64.1	43.7	8	18	5	2206	2367	1875	99.6	99.2	99.7
Үнээ	6325	7925	4832	78.4	85.8	50.9	12	150	80	6314	7775	4752	99.8	98.1	98.3
Эм хонь	18571	22270	15578	81.2	89.5	68.4	76	1075	395	18516	21243	15183	99.6	95.2	97.5
Эм ямаа	17510	19462	11843	82.8	85.5	58.8	60	821	280	17476	18663	11566	99.7	95.8	97.6

ТОМ МАЛЫН ЗҮЙ БУС ХОРОГДОЛ, малын төрлөөр

Малын төрөл	Хорогдсон том мал, толгой			Оны эхний малд, эзлэх хувь		
	2016-VIII	2017-VIII	2018-VIII	2016-VIII	2017-VIII	2018-VIII
<b>Бүгд</b>	<b>462</b>	<b>4595</b>	<b>4973</b>	<b>0.39</b>	<b>3.42</b>	<b>4.07</b>
Үүнээс: Өвчнөөр хорогдсон	6	-	69	0.005	-	0.06
Бүгдээс: тэмээ	-	-	-	-	-	-
адуу	39	223	219	0.43	1.97	1.79
үхэр	143	724	1879	0.75	3.35	8.58
хонь	168	2150	1447	0.35	4.08	3.04
ямаа	112	1498	1428	0.26	3.08	3.53
Чононд идүүлсэн	52	82	27	0.04	0.06	0.02
Хулгайд алдсан	17	56	26	0.01	0.04	0.02
Хорогдсон хээлтэгч мал	35	631	723	0.06	1.04	1.27

ТОМ МАЛЫН ЗҮЙ БУС ХОРОГДОЛ, сумдаар, толгой

Сумдын нэр	Үзүүлэлт	2016	2017	2018	Малын төрлөөр, толгой				
					Тэмээ	Адуу	Үхэр	Хонь	Ямаа
Баян-Өндөр	Хорогдсон том мал	165	1664	2303	-	131	886	636	650
	Үүнээс: өвчнөөр	6	-	-	-	-	-	-	-
	Хорогдсон хээлтэгч	16	78	194	-	11	73	67	43
	Чононд идүүлсэн	9	19	27	-	8	14	2	3
	Хулгайд алдсан	6	-	1	-	-	1	-	-
Жаргалант	Хорогдсон том мал	297	2931	2670	-	88	993	811	778
	Үүнээс: өвчнөөр	-	-	69	-	-	49	20	-
	Хорогдсон хээлтэгч	19	553	529	-	1	187	121	220
	Чононд идүүлсэн	43	63	-	-	-	-	-	-
	Хулгайд алдсан	11	56	25	-	-	-	-	25

ТӨЛЛӨЛТ ТӨЛ БОЙЖИЛТ, сумдаар

Сумдын нэр	Үзүүлэлт	2016	2017	2018	Эх малын төрлөөр				
					Ингэ	Гүү	Үнээ	Эм хонь	Эм ямаа
Баян-Өндөр	Төллөлтийн хувь	89.4	87.2	68.5	0.003	37.4	54.6	76.2	74.0
	Төллөсөн эх	17863	20070	16515	1	712	2391	8096	5315
	Гарсан төл	17899	20108	16516	1	712	2391	8096	5316
	Хорогдсон төл	64	888	543	-	2	65	290	186
	Бойжуулсан төл	17835	19220	15973	1	710	2326	7806	5130
	Төл бойжилтын хувь	99.6	95.6	96.7	100.0	99.7	97.3	96.4	96.5
Жаргалант	Төллөлтийн хувь	76.2	85.0	54.0	0.007	48.8	47.6	61.5	50.4
	Төллөсөн эх	26760	31983	17623	4	1168	2441	7482	6528
	Гарсан төл	26772	32015	17625	4	1168	2441	7482	6530
	Хорогдсон төл	92	1176	217	-	3	15	105	94
	Бойжуулсан төл	26680	30839	17408	4	1165	2426	7377	6436
	Төл бойжилтын хувь	99.7	96.3	98.8	100.0	99.7	99.4	98.6	98.6

УРГАЦ ХУРААЛТ

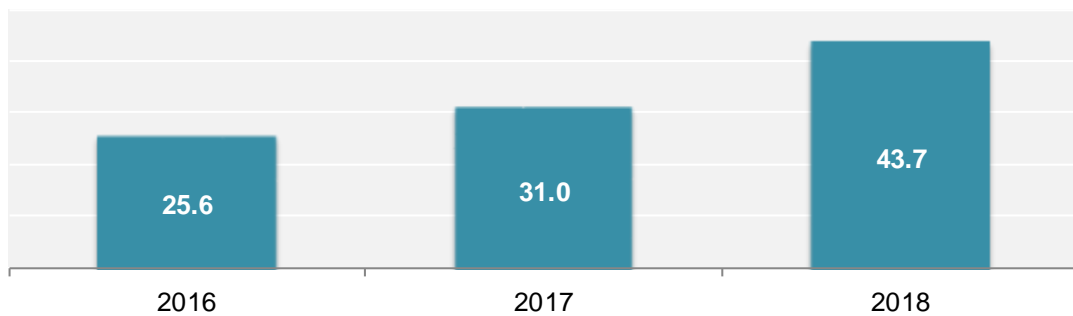
Үйлчилгээ	Хэмжих нэгж	2016	2017			Үүнээс: гадны аймагаас	сумдаар	
				Гүйцэтгэл	2018/2017=%		Баян-Өндөр	Жаргалант
Орлог	төгрөг	3615.6	4334.0	3361.5	77.6	124.5	38.5	3323.0
Орлог	төгрөг	-	450.0	-	-	-	-	-
Орлог	төгрөг	-	600.0	-	-	-	-	-
Орлог	төгрөг	-	13.3	-	-	-	-	-
Орлог	төгрөг	357.6	469.2	350.1	74.6	92.7	149.8	200.3
Орлог	төгрөг	8.3	34.9	16.7	47.9	-	14.0	2.7
Орлог	төгрөг	20.8	213.5	190.2	89.1	-	168.2	22.0
Орлог	төгрөг	25.1	61.2	113.8	186.0	-	120.0	81.5
Орлог	төгрөг	340.4	286.8	316.5	110.4	52.6	93.4	223.1
Орлог	төгрөг	26.8	16.4	24.7	150.8	-	11.7	13.0
Орлог	төгрөг	52.8	115.8	241.5	2.1 <sup>2</sup>	-	133.0	108.5
Орлог	төгрөг	19.7	70.6	97.6	138.4	-	113.7	83.2
Орлог	төгрөг	1629.0	-	-	-	-	-	-
Орлог	төгрөг	-	-	-	-	-	-	-
Орлог	төгрөг	-	-	-	-	-	-	-

<sup>2</sup> дахин их

ИХ БАРИЛГА, сая төгрөг

	2016	2017	2018	2018/2017=%
Объектийн тоо	139	222	121	54.5
Барилга угсралт, их засварын ажлын нийт дүн	25601.4	30996.0	43661.7	140.9
Үүнээс: их засварын ажил	8154.6	11470.1	12368.5	107.8
Бүгдээс: Орон нутгийн төсвөөр хийгдсэн БУА, их засвар	10950.0	16696.4	4593.4	27.5

Ааdөөää öãñdäëò, èõ çãñãäòú í àæü í äçí, (тэрбум төгрөг)



АВТО ТЭЭВЭР

	Хэмжих нэгж	2016	2017	2018	2018/2017=%
Тээсэн ачаа	мян.тн	98.5	100.6	109.5	108.9
Ачаа эргэлт	м/т/км	33391.5	33633.3	34692.91	103.2
Тээсэн зорчигч	мян/хүн	3818.4	3194.1	4425.5	138.6
Зорчигч эргэлт	м/хүн/км	72213.4	66317.3	85678.4	129.2
Тээврийн орлого	сая.төг	10798.5	10910.7	11818.3	108.3
<b>Тээврийн үйлчилгээнд гарсан:</b>					
Автобус	тоо	54	66	60	90.9
Микро автобус	тоо	34	28	16	57.1
Такси	тоо	556	477	492	103.1
<b>Тээврийн үйлчилгээ эрхэлж буй:</b>					
ААН	тоо	10	10	12	120.0
Ажиллаж буй хүн	тоо	770	857	851	99.3

МЭДЭЭЛЭЛ ХАРИЛЦАА ХОЛБОО

	2016	2017	2018	2018/2017=%
Нийт орлого, сая төгрөг	4563.4	4154.5	4575.1	110.1
Үүнээс: Хүн амын орлого, сая.төг	4131.2	3744.8	4238.1	113.2
Телефон цэг, тоо	4666	4268	3753	87.9
Үүнээс: Айл өрх	1331	1061	950	89.5
Радио цэгийн тоо	3298	3298	3245	98.4
Телевизор, тоо	16391	16680	16425	98.5
Үүрэн телефон хэрэглэгчид, тоо	202130	226941	265069	116.8
Үүнээс: карт эзэмшигчид, тоо	186931	213057	246769	115.8
КТВ-ийн цэгийн тоо	15371	14591	8801	60.3
Таксфоны тоо	1	1	1	100.0
<b>Интернэт:</b> Цэгийн тоо	4	3	3	100.0
Үйлчлүүлэгчдийн тоо	25646	18097	8527	47.1
Байнгын хэрэглэгч	6299	6470	7711	119.2
<b>Нийт орлогоос:</b> Интернэт	33.3	16.4	12.2	74.4
КАТВ, TV	748.7	957.5	1111.5	116.1
Үүрэн телефон	3090.8	2552.9	2989.2	117.1
Монголын цахилгаан холбоо	690.6	336.0	178.0	53.0
Төмөр замын холбоо	5.7	9.8	9.2	93.9
Мэдээлэл холбооны сүлжээ	254.9	281.9	275.0	97.6

ХУДАЛДАА, НИЙТИЙН ХООЛНЫ БАРАА ГҮЙЛГЭЭ, сая төгрөг

Үзүүлэлт	2016		2017		2018		2018/2017=%
	цэгийн тоо	бараа гүйлгээ	цэгийн тоо	бараа гүйлгээ	цэгийн тоо	бараа гүйлгээ	
Барааны дэлгүүр	72	5390.2	69	4667.1	70	5393.9	115.6
Хүнсний дэлгүүр	359	22295.3	358	21140.5	365	27636.6	130.7
Үүнээс: согтууруулах ундааны гүйлгээ	273	7901.0	280	7358.3	286	9447.5	128.4
Авто сэлбэгийн дэлгүүр	12	139.1	12	130.4	12	110.5	84.7
Барилгын материалын дэлгүүр	9	506.1	10	449.0	11	237.6	52.9
Зоогийн газар	124	8163.1	120	9594.7	128	12608.4	131.4
Үүнээс: Ресторан бар	75	3111.3	74	3696.4	81	4802.4	129.9
ТҮЦ	9	13.5	4	12.8	2	2.0	15.6
Контейнер	5	760.0	5	760.0	6	386.3	50.8
Авто засварын газар	28	115.2	26	114.8	22	114.3	99.6
Шатахууны борлуулалт	6	17513.7	6	18731.2	12	25074.1	133.9
Үүнээс: Газын борлуулалт	-	-	-	-	4	2640.6	
Эм борлуулалт	42	2069.0	42	2023.5	46	2910.7	143.8
<b>ДҮН</b>	<b>666</b>	<b>56965.2</b>	<b>652</b>	<b>57624.0</b>	<b>674</b>	<b>74481.7</b>	<b>129.3</b>

ХУДАЛДАА, НИЙТИЙН ХООЛНЫ БАРАА ГҮЙЛГЭЭ, сумдаар, сая төгрөг

Үзүүлэлт	Баян-Өндөр						Жаргалант					
	2016		2017		2018		2016		2017		2018	
	цэгийн тоо	бараа гүйлгээ	цэгийн тоо	бараа гүйлгээ	цэгийн тоо	бараа гүйлгээ	цэгийн тоо	бараа гүйлгээ	цэгийн тоо	бараа гүйлгээ	цэгийн тоо	бараа гүйлгээ
Барааны дэлгүүр	70	5387.9	67	4663.0	68	5393.9	2	2.3	2	4.1	2	7.3
Хүнсний дэлгүүр	351	21954.8	350	20758.7	357	27196.3	8	340.5	8	381.8	8	440.3
Үүнээс: согтууруулах ундааны гүйлгээ	267	7819.4	274	7200.5	280	9331.4	6	81.6	6	157.8	6	116.1
Авто сэлбэгийн дэлгүүр	12	139.1	12	130.4	12	110.5	-	-	-	-	-	-
Барилгын материалын дэлгүүр	8	505.2	9	447.3	10	233.5	1	0.9	1	1.7	1	4.1
Зоогийн газар	124	8163.1	120	9594.7	128	12608.4	-	-	-	-	-	-
Үүнээс: Ресторан бар	75	3111.3	74	3696.4	81	4802.4	-	-	-	-	-	-
ТҮЦ	9	13.5	4	12.8	2	2.0	-	-	-	-	-	-
Контейнер	5	760.0	5	760.0	6	386.3	-	-	-	-	-	-
Авто засварын газар	27	114.4	25	113.5	21	110.8	1	0.8	1	1.3	1	3.5
Шатахууны борлуулалт	6	17513.7	5	18688.7	10	24082.0	-	-	1	42.5	2	992.1
Үүнээс: Газын борлуулалт	-	-	-	-	4	2640.6	-	-	-	-	-	-
Эм борлуулалт	41	2039.2	41	1972.6	45	2850.1	1	29.8	1	50.9	1	60.6
<b>ДҮН</b>	<b>653</b>	<b>56590.9</b>	<b>638</b>	<b>57141.7</b>	<b>659</b>	<b>72973.8</b>	<b>13</b>	<b>374.3</b>	<b>14</b>	<b>482.3</b>	<b>15</b>	<b>1507.9</b>

НИЙТИЙН АЖ АХУЙН ҮЙЛЧИЛГЭЭНИЙ ОРЛОГО, үйлчилгээний төрлөөр, сая төгрөг

	2016	2017	2018	2018/2017=%	Дүнд эзлэх хувь, 2018
Орон сууцны орлого	4227.7	4658.7	4838.2	103.9	46.5
Аж ахуйн нэгж, албан газрын орлого	3692.3	4178.1	4185.2	100.2	40.2
Зочид буудал	768.7	673.5	838.9	124.6	8.1
Зөөврийн цэвэр ус борлуулалт	299.3	166.6	154.9	93.0	1.5
Халуун ус	36.9	59.0	46.2	78.3	0.4
Саун	33.9	25.3	20.8	82.2	0.2
Хог тээвэрлэлт	309.5	304.4	322.6	106.0	3.1
Иргэдийн үйлчилгээ	0.34	0.05	-		
<b>Бүгд</b>	<b>9368.6</b>	<b>10065.7</b>	<b>10406.8</b>	<b>103.4</b>	<b>100.0</b>

НИЙТИЙН АЖ АХУЙН ҮЙЛЧИЛГЭЭНИЙ ОРЛОГО, үйлчилгээний төрлөөр, сумдаар, сая төгрөг, 2018 VIII

	Баян-Өндөр	Жаргалант
Орон сууцны орлого	4831.5	6.7
Аж ахуйн нэгж, албан газрын орлого	4171.2	14.0
Зочид буудал	838.9	-
Зөөврийн цэвэр ус борлуулалт	153.9	1.0
Халуун ус	45.4	0.8
Саун	20.8	-
Хог тээвэрлэлт	322.5	0.1
Иргэдийн үйлчилгээ	-	-
<b>Бүгд</b>	<b>10384.2</b>	<b>22.6</b>

АХУЙН ҮЙЛЧИЛГЭЭ, аймгийн дүнгээр, сая төгрөг

	2016		2017		2018		2018/2017=%	Дүнд эзлэх хувь, 2018
	Цэгийн тоо	Орлого	Цэгийн тоо	Орлого	Цэгийн тоо	Орлого		
Үсчин	51	377.2	48	369.9	48	252.5	68.3	27.0
Зурагчин	6	32.2	5	38.3	5	23.2	60.6	2.5
Цаг засвар	1	2.2	1	2.6	1	1.3	50.0	0.1
Хими цэвэрлэгээ	2	25.3	2	27.7	2	12.7	45.8	1.4
Гутал засвар	13	36.6	14	44.0	12	32.4	73.6	3.5
Телевизор засвар	2	7.5	2	4.9	2	4.6	93.9	0.5
Ломбард	143	538.8	135	485.0	112	517.7	106.7	55.4
Прокат ба тоглоомын цэг	28	108.0	21	81.8	20	89.8	109.8	9.6
<b>Бүгд</b>	<b>246</b>	<b>1127.8</b>	<b>228</b>	<b>1054.2</b>	<b>202</b>	<b>934.2</b>	<b>88.6</b>	<b>100.0</b>

АХУЙН ҮЙЛЧИЛГЭЭ, сумдаар, сая төгрөг, 2018 VIII

	Баян-Өндөр		Жаргалант	
	Цэгийн тоо	Орлого	Цэгийн тоо	Орлого
Үсчин	47	249.5	1	3.0
Зурагчин	5	23.2	-	-
Цаг засвар	1	1.3	-	-
Хими цэвэрлэгээ	2	12.7	-	-
Гутал засвар	12	32.4	-	-
Телевизор засвар	2	4.6	-	-
Ломбард	112	517.7	-	-
Прокат ба тоглоомын цэг	20	89.8	-	-
<b>Бүгд</b>	<b>201</b>	<b>931.2</b>	<b>1</b>	<b>3.0</b>

ЦАГ УУР, БАЙГАЛИЙН БОХИРДОЛ

Үзүүлэлт		2016	2017	2018
Агаарын дундаж температур	Сарын дундаж	15.5	15.3	16.3
	Хамгийн их	21.6	21.2	22.3
	Хамгийн бага	10.3	10.7	11.2
	Үнэмлэхүй их	32.8	29.2	27.2
	Үнэмлэхүй бага	2.8	2.4	7.1
Хөрсний температур	Сарын дундаж	21.3	19.4	21.0
	Хамгийн их	42.4	38.2	43.0
	Хамгийн бага	8.9	8.8	10.0
	Үнэмлэхүй их	60	60	55.0
	Үнэмлэхүй бага	-0.4	1.8	5.7
Хур тунадас, мм		47.2	119.3	119.0
Цаг уурын үзэгдлүүд	Хүчтэй салхи	-	-	-
	Их цас	-	-	-
	Эрс хүйтрэлт	-	-	-
Агаарын бохирдлын үзүүлэлт	Агаар дахь азотын исэл	0.044	0.034	0.040
	Азаар дахь хүхэрлэг хий	0.002	0.004	0.004
Бохирдсон гол горхи	Үйлдвэрийн үйл ажиллагааны нөлөөнөөс	-	-	-
	Хот тосгоны суурьшлын нөлөөнөөс	III	III	III

АГААР БОХИРДУУЛАХ БОДИСУУДЫН САРЫН ДУНДАЖ АГУУЛАМЖ, 8-р сард

	Хотын төв буюу Агаарын чанарын нэгдүгээр харуул			Гэр хороолол буюу Агаарын чанарын хоёрдугаар харуул	
	Хүхэрлэг хий (SO <sub>2</sub> ) мг/м <sup>3</sup>	Азотын давхар исэл (NO <sub>2</sub> ) мг/м <sup>3</sup>	Тоос (PM <sub>10</sub> ) мг/м <sup>3</sup>	Хүхэрлэг хий (SO <sub>2</sub> ) мг/м <sup>3</sup>	Азотын давхар исэл (NO <sub>2</sub> ) мг/м <sup>3</sup>
Сарын дундаж	0.004	0.052	0.062	0.003	0.029
Их (нэг удаагийн)	0.016	0.176	0.126	0.014	0.066
Бага (нэг удаагийн)	0.450	0.200	0.100	0.450	0.200
Хэмжсэн тоо	46	46	29	46	46
АЧС-аас давсан тоо	0	0	0	0	0