



ОРХОН АЙМГИЙН УЛСЫН БҮРТГЭЛ,
СТАТИСТИКИЙН ГАЗАР



ЭДИЙН ЗАСАГ, НИЙГМИЙН ХӨГЖЛИЙН ТАНИЛЦУУЛГА

MONTHLY BULLETIN OF STATISTICS

2016/06



**АЙМГИЙН ЭДИЙН ЗАСАГ, НИЙГМИЙН
ХӨГЖЛИЙН 2016 ОНЫ ЭХНИЙ ХАГАС ЖИЛИЙН
ДҮНГИЙН ТАНИЛЦУУЛГА**

Эрдэнэт хот

2016 он

1.Макро эдийн засаг



Төсөв санхүү

Аймгийн төсөвт 43.1 тэрбум төгрөгийн орлогыг төвлөрүүлж, төсвийн гүйцэтгэл 102.3 хувьтай байна.

Орон нутгийн төсвөөс төлөвлөгөөт санхүүжилтийн 66.0 хувийг буюу 45.6 тэрбум төгрөгийн зарлага санхүүжилт хийсний 3.1 хувийг нийгмийн даатгалын шимтгэлд, 17.6 хувийг бараа үйлчилгээний зардалд, 18.3 хувийг татаас ба урсгал шилжүүлэгт, 30.3 хувийг цалин хөлсөнд, 30.7 хувийг хөрөнгийн зардалд, зарцуулжээ.

Салбарын хувьд эдийн засгийн бусад салбарт 0.5 хувийг, эрүүл мэнд, амралт спортын салбарт 1.7 хувийг, нийгмийн даатгал, нийгмийн халамжийн салбарт 13.2 хувийг, нийтийн ерөнхий үйлчилгээнд 23.5 хувийг, боловсрол соёл урлагийн салбарт 30.3 хувийг ангилагдаагүй бусад зардалд 30.7 хувийг, зарцуулсан байна.

Өмнөх оны мөн үеэс нийт зарлага санхүүжилт 56.2 хувиар, төсвийн орлого 12.6 хувиар их байна.

Тайлант хугацаанд орон нутгийн төсвийн байгууллагууд 406.5 сая төгрөгийн өртэй ажиллажээ. Төсвийн өглөгийн 2.2 хувийг гэрэл цахилгаан, 3.1 хувийг бусад зардал, 2.7 хувийг цэвэр бохир ус, 7.2 хувийг түлш халаалт, 24.5 хувийг нийгмийн даатгалын шимтгэл, 60.3 хувийг ажиллагсад олгох цалин эзэлж байна. Өмнөх оноос өглөг 16.3 хувиар нэмэгдсэн, байна.



Банк, мөнгө, зээл

Монгол банкны мэдээгээр 735.7 тэрбум төгрөгийг гүйлгээнээс татаж, 764.4 тэрбум төгрөгийг гүйлгээнд гаргасан байна. Өнгөрсөн оны мөн үеэс гүйлгээнээс татсан төгрөгийн хэмжээ 2.8 хувиар, гүйлгээнд гаргасан төгрөгийн хэмжээ 6.9 бага байна.

Иргэдийн хувийн мөнгөн хадгаламж 156.2 тэрбум төгрөгт хүрч, аймгийн нэг хүнд дунджаар 1582037 төгрөгийн, нэг хадгаламж эзэмшигчид 1480746 төгрөгийн хадгаламж ногдож байна. Өнгөрсөн оны мөн үеэс хадгаламжийн үлдэгдэл 20.4 хувиар, хадгаламж эзэмшигчийн тоо 7.5 хувиар нэмэгджээ.

Арилжааны банкуудын дүнгээр 97.3 тэрбум төгрөгийн зээлийг 32.1 мянган иргэд, аж ахуйн нэгжид олгожээ. Өнгөрсөн оны мөн үеэс зээлжигчийн тоо 17.1 хувиар, олгосон зээлийн хэмжээ 10.1 хувиар буурсан байна.

Банкуудын төгрөгийн хугацаагүй хадгаламжийн сарын хүү 0.48-0.6 хувь, хугацаатай хадгаламжийн сарын хүү 0.6-1.42 хувь, харин хугацааны эцэст зарласан зээлийн сарын хүү 0.42-2.9 хувь байна.

Банк бус санхүүгийн 1 байгууллага, 10 хадгаламж зээлийн хоршоод 466 хадгаламж эзэмшигчийн 2.1 тэрбум төгрөгийн хадгаламжийг төвлөрүүлж, 1163 иргэд, аж ахуйн нэгжид 2.3 тэрбум төгрөгийн зээл олгосон байна. Өнгөрсөн оны мөн үеэс зээлжигч 12.8 хувиар, олгосон зээлийн хэмжээ 5.1 хувиар, хадгаламж эзэмшигч 1.7 хувиар буурч, харин хадгаламжийн үлдэгдэл 7.6 хувиар өсчээ.



Үгүй

Өүдүэүүй еэ жй ү дадөд ùí ñóàäëääã öýдүэүүй еэ ñàñ äàöü 213 í үд ò ðèèéí äàðàà çéè÷èèäүүй ä öèèв. Ñóàäëääáí ù ä ží äүүд жй èéí äð í öèè èí ääèñ ýí ý ñàðä 99.5 öóäü áí èæөмнөх сараас 0.5 хувиар буурч, òí í ò ö í í ù ì òí çäүүñ 0.3 öóäëäð, 2010 оноос 71.6 хувиар ò ñ÷үү.

Аймгийн дүнгээр 1000 хүнд ногдох төрөлт 15.1, нас баралт 2.6 промилль болж, өмнөх оны мөн үеэс нас баралт 0.1 промилээр буурч, төрөлт 2.8 промилээр нэмэгдсэн байна. 1000 өрхөд ногдох гэрлэлт 3.0 промилээр нэмэгдэж, цуцлалт 0.4 промилээр буурсан байна.

Хүн амын шилжилт хөдөлгөөн

УБХ-ийн мэдээгээр тайлант хугацаанд 1366 σ_j өөөөй $\gamma\alpha$ 1145 σ_j өөөөй $\epsilon\delta\alpha\gamma$. σ өөөөй $\epsilon\delta\gamma\alpha\epsilon\epsilon$ 41.7 $\sigma\alpha\bar{u}$ \bar{i} \bar{u} $\bar{O}\epsilon\alpha\bar{i}$ $\alpha\alpha\alpha\delta\delta$ $\bar{o}\bar{i}$ $\bar{o}\bar{i}$ \bar{i} \bar{n} , 20.6 $\sigma\alpha\bar{u}$ \bar{i} \bar{u} $\bar{A}\bar{o}\bar{\epsilon}\bar{\alpha}\bar{i}$ $\bar{\alpha}\bar{\epsilon}\bar{i}$ $\bar{\alpha}\bar{\alpha}\bar{n}$, 6.2 $\sigma\alpha\bar{u}$ \bar{i} \bar{u} Сэлэнгэ $\bar{\alpha}\bar{\epsilon}\bar{i}$ $\bar{\alpha}\bar{\alpha}\bar{n}$ σ өөөөй $\epsilon\delta\bar{n}\bar{y}$ \bar{i} \bar{u} $\bar{\alpha}\bar{\epsilon}\bar{\epsilon}\bar{y}$ \bar{o} $\bar{o}\bar{\alpha}\bar{\epsilon}\bar{\epsilon}\bar{\alpha}$ $\bar{y}\bar{c}\bar{y}\bar{\epsilon}\bar{\alpha}$ $\bar{\alpha}\bar{\alpha}\bar{\epsilon}\bar{i}$ $\bar{\alpha}$. \bar{i} $\bar{n}\bar{i}$ \bar{u} $\sigma\alpha\bar{u}\bar{\alpha}$ σ өөөөй $\epsilon\delta\gamma\alpha\epsilon\epsilon$ 65.6 $\sigma\alpha\bar{u}$ \bar{i} \bar{u} 15-54 \bar{i} $\bar{n}\bar{i}$ \bar{u} $\bar{o}\bar{\alpha}\bar{i}$ $\bar{\alpha}\bar{\alpha}\bar{\epsilon}\bar{i}$ $\bar{\alpha}$. σ өөөөй $\gamma\bar{\alpha}\bar{\alpha}\bar{n}\bar{u}$ \bar{i} 36.8 $\sigma\alpha\bar{u}$ \bar{i} \bar{u} $\bar{O}\bar{\epsilon}\bar{\alpha}\bar{i}$ $\alpha\alpha\alpha\delta\delta$ $\bar{o}\bar{i}$ \bar{o} $\bar{\delta}\bar{o}$ σ өөөөй $\gamma\bar{\alpha}\bar{\alpha}\bar{y}$. σ өөөө \bar{o} \bar{a} $\bar{\epsilon}$ $\bar{\sigma}$ \bar{o} \bar{i} 161.2 $\bar{o}\bar{\alpha}\bar{\delta}\bar{u}\bar{o}\bar{\alpha}\bar{\alpha}\bar{o}\bar{\alpha}\bar{\epsilon}$ $\bar{\alpha}\bar{\alpha}\bar{\epsilon}\bar{i}$ $\bar{\alpha}$.



Нийгмийн халамж, даатгал

Орон нутгаас 70-аас дээш насны 2.4 мянган ахмадад 27.0 сая төгрөгийн сар шинийн хүндэтгэл, 120 иргэнд 22.8 сая төгрөгийн буцалтгүй тусламж үзүүлжээ.

Нийгмийн даатгалын сангийн орлогод 29.2 тэрбум төгрөг төвлөрүүлж, төлөвлөгөө 8.0 хувиар тасарсан байна. Нийт сангуудын төлөвлөгөө 1.8-12.5 хувиар тасарсаны дотор эрүүл мэндийн даатгалын сангийн төлөвлөгөө 12.5 хувиар тасарсан байна. Харин YOMШӨ сангийн төлөвлөгөө 8.7 хувиар биелсэн. Сангийн нийт орлого өнгөрсөн оны мөн үеэс 2.5 хувиар буурчээ.

Оны эхнээс 689 хүнд шинээр тэтгэвэр тогтоосноос 64.6 хувьд нь өндөр насны, 30.0 хувьд нь хөгжлийн бэрхшээлтэй иргэдийн, 5.4 хувьд нь тэжээгчээ алдсаны тэтгэвэр тогтоожээ. Тэтгэвэр тогтоолгосон хүний тоо өнгөрсөн оноос 4.8 хувиар буурсан байна.

Эрүүл мэндийн даатгалд даатгуулагсдын 64.1 хувь нь төр төлбөрийг нь даадаг, 35.9 хувь нь заавал даатгуулагсад байна. Эрүүл мэндийн даатгалд даатгуулагсад болон тэтгэврийн нэрийн данс нээлгэсэн хүний тоо өмнөх оны түвшинд байна.

Нийгмийн халамж үйлчилгээний мэдээний программ шинчлэгдэж байгаа гэсэн шалтгаанаар нийгмийн халамж үйлчилгээний хэлтэс мэдээ ирүүлээгүй.



Эрүүл мэнд

Эрүүл мэндийн байгууллагууд давхардсан тоогоор 315.9 мянган хүнд үзлэг хийснээс 39.2 хувийг нь урьдчилан сэргийлэх үзлэгт хамруулсан байна. Өнгөрсөн оны мөн үеэс нийт үзлэг 8.3 хувиар, урьдчилан сэргийлэх үзлэг 17.3 хувиар өссөн.

Сэргийлэх тарилгад 8.2 мянган хүн хамрагдсан нь нийт хамрагдвал зохих хүний 98.5 хувь нь бөгөөд өнгөрсөн оны мөн үеэс хамралт 1.9 пунктээр их байна.

Эрүүл мэндийн газрын мэдээгээр аймгийн хэмжээнд 1253 эх амаржин, 271 хүн нас баржээ. Нас баралтын 7.0 хувийг нялхсын нас баралт эзэлж байна. Өнгөрсөн оны мөн үетэй харьцуулахад 1000 амьд төрөлтөд ногдох нялхсын эндэгдэл 4.8 промилээр өсч, төрөлт 1.9 промилээр, нас баралт 0.2 промилээр буурчээ.

Халдварт өвчнөөр өвчилсөн 1117 тохиолдол гарсан нь өнгөрсөн оны мөн үеэс 1.8 дахин буюу 47.2 продицимилээр нэмэгдсэн байна.

Өнгөрсөн оны мөн үеэс 10000 хүнд ногдох улаан бурхан 56.3, гар хөл амны өвчин 5.1, трихоманаз 2.3, цусан суулга 0.4 продицимилээр нэмэгдэж, бусад халдварт өвчний гаралт 0.3-4.7 продицимилээр буурсанаас тэмбүү 4.7 продицимилээр буурсан байна.

Өмнөх оны мөн үед гарч байгаагүй улаануудаар өвчилсөн 4, улаан эсэргэнээр өвчилсөн 1, эмнэлгийн дотоод халдвараар өвчилсөн 48 тохиолдол гарч, харин урд оны мөн үед гарч байсан сальмонеллэз, бурцеллез, суулгалт халдвар, хоолны хордлогоор өвчилсөн тохиолдол гараагүй байна. Хувийн хэвшлийн эрүүл мэндийн байгууллага, аж ахуй нэгжээр 45.3 мянган хүн үйлчлүүлж 1.1 тэрбум төгрөгийн орлогтой ажиллажээ.



Сахилга дэг журам

Цагдаагийн газрын мэдээгээр 317 хэрэгт 264 хүн холбогдон шалгагдаж, хэргийн илрүүлэлт 66.7 хувьтай байна. Өнгөрсөн оны мөн үеэс бүртгэгдсэн хэрэг 2.9 хувиар, хэргийн илрүүлэлт 1.3 пунктээр нэмэгдэж, холбогдогч 11.1 хувиар, 18 –аас дээш насны 10000 хүнд ногдох гэмт хэрэг 2.5 продицимилээр буурчээ.

Нийт бүртгэгдсэн хэргийн 40.1 хувь нь согтуугаар үйлдэгдсэн хэрэг, 38.8 хувь нь бүртгэгдэх үедээ сэжигтнээр тооцвол зохих этгээд нь тогтоогдоогүй хэрэг, 8.5 хувь нь хүнд, онц хүнд хэрэг байгаа ба өнгөрсөн оны мөн үеэс согтуугаар үйлдэгдсэн гэмт хэргийн тоо 5.8 хувиар, хүнд, онц хүнд хэрэг 35.0 хувиар, бүртгэгдэх үедээ сэжигтнээр тооцвол зохих этгээд нь тогтоогдоогүй хэрэг 51.9 хувиар нэмэгдсэн байна.

Бүртгэгдсэн хэргүүдийг өнгөөр нь авч үзвэл нийт хэргийн 37.2 хувийг хулгайн хэрэг, 36.3 хувийг бусдын бие махбодид гэмтэл учруулах хэрэг, 4.7 хувийг хөдөлгөөний аюулгүй байдлын эсрэг хэрэг, 7.3 хувийг залилан мэхлэх, завшиж үрэгдүүлэх хэрэг, 3.2 хувийг хүчингийн хэрэг эзэлж байна.

Өнгөрсөн оны мөн үеэс бусдын эд хөрөнгө хулгайлах хэрэг 68.6 хувиар, бусдын эд хөрөнгө дээрэмдэх хэрэг 2.0 дахин, хүчингийн хэрэг 2.0 дахин, хүнийг санаатай алах хэрэг 2.5 дахин нэмэгдэж, бусад хэргийн гаралт 4.2-53.1 хувиар буурчээ.

Гэмт хэргийн улмаас иргэд, байгууллага, аж ахуйн нэгжид 790.8 сая төгрөгийн хохирол учирч, 12 хүн нас барж, 119 хүн хүнд ба хөнгөнөөр гэмтсэн ба нийт хохирлын 77.2 хувийг нь нөхөн төлүүлсэн байна.

Гэмт хэрэгт холбогдсон 264 хүний 67.8 хувь нь эрхэлсэн ажил хөдөлмөргүй, 45.8 хувь нь согтуугаар, 14.4 хувь нь бүлэглэн гэмт хэрэг үйлдсэн ба 3.0 хувь нь 18 хүртэл насны хүүхэд байна.

8 холбогдогчтой, 9.6 сая төгрөгийн хохирлын хэмжээтэй хүүхдийн 6 гэмт хэрэг гарч, өнгөрсөн оны мөн үеэс хүүхдийн гэмт хэргийн тоо 68.4 хувиар, холбогдогч 63.6 хувиар, учруулсан хохирлын хэмжээ 71.7 буурчээ.

Хэв журмын нөхцөл байдлын хувьд 2415 хүн эрүүлжигдэн, 206 хүн захиргааны шийтгэлээр баривчлагдсан нь өнгөрсөн оны мөн үеэс эрүүлжүүлэгдсэн хүний тоо 6.6 хувиар, баривчлагдсан хүний тоо 59.8 бага байна.

Согтуугаар тээврийн хэрэгсэл жолоодон замын хөдөлгөөнд оролцож байсан 706 жолоочийг илрүүлэн, 570 жолоочийн эрхийг тодорхой хугацаагаар хасч шийтгэжээ. Өнгөрсөн оны мөн үеэс согтуугаар тээврийн хэрэгсэл жолоодон замын хөдөлгөөнд оролцсон жолоочийн тоо 39.6 хувиар, эрх хасалт 31.0 хувиар буурчээ.

3.Үйлдвэрлэл үйлчилгээний талаар.



Аж үйлдвэр

Аж үйлдвэрийн салбарт 628.4 тэрбум төгрөгийн бүтээгдэхүүн үйлдвэрлэн, 654.8 тэрбум төгрөгийн бүтээгдэхүүн борлуулж, өнгөрсөн оны мөн үеэс үйлдвэрлэлт 1.6 хувиар, борлуулалт 0.9 хувиар буурсан байна.

Нийт бүтээгдэхүүний 99.9 хувь нь Баян-Өндөр суманд, 0.1 хувь нь Жаргалант суманд үйлдвэрлэгджээ.

Өнгөрсөн оны мөн үеэс үйлдвэрлэлт цахилгаан, дулааны үйлдвэрлэлийн салбарт 9.3%-иар, уул уурхай, олборлох аж үйлдвэрийн салбарт 0.7%-иар өсч, боловсруулах аж үйлдвэрийн салбарт 25.8 %-иар буурчээ.

Ора-металл ХХК, Ганчагт ХХК, Монпити-Ойл ХХК он гарсаар үйл ажиллагаа явуулаагүй нь боловсруулах салбарын бууралтанд нөлөөлжээ.

Нийт бүтээгдэхүүний 90.4 хувийг уул уурхайн олборлох, 7.1 хувийг боловсруулах, 2.5 хувийг цахилгаан, дулааны эрчим хүч үйлдвэрлэлийн салбарт үйлдвэрлэжээ.

Боловсруулах салбарын үйлдвэрлэлтийн 57.5 хувийг төмрийн үйлдвэрлэл, 20.5 хувийг ноосон нэхмэлийн үйлдвэрлэл, 12.2 хувийг хүнсний бүтээгдэхүүн, 4.3 хувийг төмөрлөг бус эрдэс бодисоор хийсэн эдлэл, 1.8 хувийг оёдол, 1.4 хувийг машин тоног төхөөрөмжөөс бусад төмөр эдлэл үйлдвэрлэл, 1.0 хувийг резинэн болон хуванцар бүтээгдэхүүн үйлдвэрлэл, 0.6 хувийг цахилгаан хэрэгсэл үйлдвэрлэл, 0.4 хувийг тавилга үйлдвэрлэл, 0.4 хувийг хэвлэх үйлдвэрлэл, 0.3 хувийг хоёрдогч түүхий эд бэлтгэл, 0.01 хувийг ширэн эдлэл, гутал үйлдвэрлэл эзлэж байна.

Хүнсний бүтээгдэхүүний нийт үйлдвэрлэлтийн 53.9 хувь нь гурил, тэжээлийн үйлдвэрлэлт, 20.2 хувь нь хүнсний бусад бүтээгдэхүүн үйлдвэрлэлт, 14.1 хувь нь мах, махан



Áàðèèãà

Èõ ààðèèãàí 52 àæàðóóéí í ýææ 15.4 тэрбум 0° ãð° æéи барилга угсралт, èõ çàñààððù í àæù à 106 í áúàèòì ä òèéæ æéòýòãýñний 29.8 хувь буюу 4.6 тэрбум төгрөг нь их засварын ажил байна. Áæòýòãýñíí àæпын дүн 0° í ãð° í í ì ì 0° í çáийн хэмжээнд байна..

Í ðí í í óòæéí 0° ñàèéí 0° ð° í ãð° ð 91 í áúàèòì ä 6.9 тэрбум 0° ãð° æéí áàðèèãà óãñðàèò, èõ çàñààððù í àæèè æéòýòãýñíí нь өмнөх оноос 7.0 хувиар нэмэгджээ.



Òýýáýð, òí éáí í

Òýýáðèéí áàèèòóèèàãòóä 78.9 ì ýí /òí à-àà òýýáýðèýí , 24.2 ñàý.òí /èì -èéí à-àà ýðãýèò, 2.9 сая çí ð-èã- òýýáýðèýí , 51.2 ñàý òçí /èì -èéí çí ð-èã- ýðãýèò òèéæ æéòýáðèéí çéè-èèãýýí ýýñ 7.8 тэрбум 0° ãð° æéí í ðèí ã òí é àæèèèàсан байна.

Эхний хагас жилийн байдлаар авто техникийн улсын үзлэгт 8.2 мянган автомашин хамрагджээ. Өмнөх оноос суудлын машин 10.2, ачааны машин 27.8, мотоцикл 54.2 чиргүүл 6.7 хувиар өсч 6.7, тусгай ангилал 48.3 хувиар буурсан байна.

á í ãð° í í ì ì 0° í çáýñ ачаа эргэлт 3.8 хувиар буурч, нийт í ðèí ã ба зорчигч эргэлт 11.1 хувиар өсчээ. Çí ð-èã- òýýáðèéí çéè-èèãýýí ä 575 òàèñè, 34 ì èèðí ààòì áóñ, 54 автобус гарч тэдгээрт 761 хүн ажиллаж байна.

Òí éáí í ì áàèèòóèèàãòóä 3.4 тэрбум 0° ãð° æéí òàðèò ùí í ðèí ã òí é àæèèèàñí ù 90.4 òóáь нь òçí àì ùí çéè-èèãýýí èé í ðèí ã байна. Цахилгаан холбооны орлого 18.6, интернетийн орлого 8.4 хувиар өсч бусад үйлчилгээний орлого 15.4 – 34.8 хувиар буурсаны дотор үүрэн телефоны орлого 34.8 орчим хувиар буурсан байна.

Кабелийн телевизийн хэрэглэгчдийн тоо 3.6 хувиар буурсан нь “Хийморь” КАТВ 80 хэрэглэгч гэрээ цуцалснаас шалтгаалж байна.

Èí òáðí áðèéí çéè-èèãýýí èé 8 òýá ààáðàðàñàí òí ã ð 24.0 ì ýí æáí òçí ä çéèчилгээ үзүүлжээ.



Òóáàèèàà, çéè-èèãýý

Àéí æéí òóáàèèàà í èèòèéí òí í èí ù 659 òýá ñàèààð 43.3 òýðáòí 0° ãð° æéí áàðàà æéèãýý òèéсэн нь өнгөрсөн í í оос 4.2 хувиар өсчээ.

Í èét áàðàà æéèãýýí èé 44.5 òóáèèä òçí ñí èé äýèæçð, 26.2 òóáèèä ø àòàòóóí áí ðèóóèàèò, 14.1 òóáèèä зоогийн газар, 9.0 хувийг барааны дэлгүүр, 3.4 òóáèèä ýí áí ðèóóèàèò, 1.3 òóáèèä èí í òáéí áð, 0.9 òóáèèä áàðèèãýí ì àòàðèèè, 0.3 òóáèèä ààòì ñýéáýæéí äýèæçð, 0.2 òóáèèä ààòì çàñààðдын í ðèí ã ýçýèæááéí à.

Өí 0° í í оос зоогийн газар 5.9 хувиар, эм борлуулалт 10.5 хувиар, барилгын материалын дэлгүүр 15.9 хувиар, хүнсний дэлгүүр 26.0 хувиар, авто сэлбэгийн дэлгүүрийн орлого 2.6 дахин өсч, ТҮЦ, барааны дэлгүүр, шатахуун борлуулалт, авто засварын газрын орлого 10.4-22.0 òóáèèð буурчээ. “Танил” авто сэлбэгийн захын түрээслэгч нарыг мэдээнд бүрэн хамруулсанаар авто сэлбэгийн дэлгүүрийн орлого өссөн байна.

Аймгийн зоогийн газрын 125 цэг салбар 6,1 тэрбум төгрөгийн бараа гүйлгээ хийсэн нь өнгөрсөн оны мөн үеэс 5.9 хувиар их байна. Үүнээс ресторан баарны орлого 15.8 хувиар буурсан байна.

Нийтийн хоолны бараа гүйлгээний 38.1 хувийг ресторан, баарны орлого эзэлж байна.

Энэ он гарсаар сууц өмчлөгчдийн 2 холбоо шинээр байгуулагдсанаар холбооны тоо 30 болж эдгээр нь 541.8 сая төгрөгийн орлого, 500.7 сая төгрөгийн зарлагатай ажиллажээ. Өнгөрсөн оны мөн үеэс орлого 1.7 хувиар, зарлагын хэмжээ 5.8 хувиар нэмэгджээ. Барилгын засвар үйлчилгээний зардалд 72.1 сая төгрөг зарцуулсан нь өнгөрсөн оны мөн үеэс 31.3 хувиар буурсан байна. Нийт зардлын 14.3 хувийг барилгын засвар үйлчилгээнд зарцуулжээ.

Нийт бараа гүйлгээний 99.5 хувь нь Баян-Өндөр суманд хийгдсэн байна.

Нийтийн аж ахуйн болон ахуйн үйлчилгээ

Í èèòèéí аж áðóéí çéè-èèãýýí èé í ðèí ã 8.1 тэрбум 0° ãð° æé хүрч 0° í 0° í í оос 14.4 òóáèèð өссөн ááéí à. Í èèò í ðèí ãúí 43.2 òóáèèä аж ахуйн нэгж, 42.9 хувийг í ðí í ñóóò, 7.3

0.3 ооаеэа оаеоооí оñ, 0.2 хувийг сауны í ðеí ã á¿ðä¿¿ææ. 3.4 ооаеэа зөөврийн оуáýð оñ áí ðеооаеò, 2.6 ооаеэа оí ã оуáýðеуёò, 0.3 ооаеэа оаеоооí оñ, 0.2 хувийг сауны í ðеí ã á¿ðä¿¿ææ.

а í ðñ°í í ноос халуун ус, иргэдийн үйлчилгээ, зочид буудал, хог тээвэрлэлтийн орлого 1.9-19.7 хувиар буурч, бусад үйлчилгээний орлого 15.0 хувиас 2.7 дахин нэмэгдсэний дотор зөөврийн усны борлуулалт 2.7 дахин нэмэгджээ. Зөөврийн цэвэр усны борлуулалтын орлогын өсөлтөнд усны үнийн зөрүүд улсаас татаас өгдөг болсон нь нөлөөлжээ.

Нийтийн аж ахуйн үйлчилгээний орлогын 99.7 хувийг Баян-Өндөр сум эзэлж байна.

Áðóéí ¿éé÷ééãýí èé ñàéáàðт 805.5 сая ð° ãð° æéí ¿éé÷ééãýг иргэдэд үзүүлсэн нь °ì í °ò í ноос 1.1 ооаеаò бага байна. Í èéò í ðеí ãíí 45.7 ооаеэа áàðüòààèáí çýýè¿¿¿ýò ¿éé÷ééãý, 33.7 ооаеэа ¿ñ-ин, 10.9 ооаеэаí ðí èàò áà òí æíí ì úí öýã 3.7 ооаеэа ãòàè çàñààð, 2.9 ооаеэа áýðýè çòðàг, 2.2 хувийг òèí è öýáýðеýáý, 0.6 ооаеэа òàéáàèèçí ð çàñààð, 0.2 хувийг òàãçàñààðüí í ðеí ã ýçýèæáàèí à.

Ахуйн үйлчилгээний орлогын 99.9 хувийг Баян-Өндөр сум бүрдүүлжээ. Жаргалант суманд зөвхөн 2 үсчин үйл ажиллагаа явуулж байна.

Бусад мэдээлэл

Эхний хагас жилд 96 аж ахуйн нэгж, байгууллага шинээр байгуулагдан, 9 аж ахуйн нэгж хасагдсанаар бүртгэлтэй аж ахуйн нэгжийн тоо 4207-д хүрч, өмнөх оноос 4.2 хувиар нэмэгджээ.

Ñòàí áàðð÷ééàè öýí æèè ç¿éí ð° á нь 6 аж ахуйн нэгжид бүтээгдэхүүн үйлдвэрлэх зөвшөөрөл олгон, 6.7 ì ýí ãáí öýí æ¿¿ð, öýí æò öýðýñýèä áàòàèãààæòéèèò òеéсэн байна. Өнгөрсөн оны мөн үеэс áàòàèãààæòéèèò 40.8 ооаеаò, олгосон зөвшөөрөл 20.0 хувиар нэмэгдсэн байна.

è è ð° äè ° ð° ð° í æéí á¿ðòãýè áàòàèãààæòéèèòààð 642 í ðíí ñóóò, 4463 áýðý, 404 ãàçàð °ì ÷è° ò ýðòèèá á¿ðòãýí áàòàèãààæòéèèè 113.3 ñàý ð° ãð° æéí í ðеí ãí ã öèñüí ð° ñ° àò ð° äè° ð¿¿¿ñýí нь өнгөрсөн оны мөн үеэс 1.9 дахин их áàèí à.

Байгаль цаг агаарын хувьд сарын дундаж температур 14.4 хэмийн дулаан байж, өнгөрсөн оноос 1.3 хэмээр хүйтэн байна. Харин хур тунадас 47 мм-ээр их буусан байна.

Байгаль орчин аялал жуулчлалын газрын мэдээгээр тайлант хугацаанд 10.0 га талбайг ойжуулж, 31.6 мянган ширхэг шилмүүст мод, 1.6 мянган ширхэг навчист мод суулагж, 47.8 мянган ширхэн тарьцийг ил талбайд, 44.0 мянган ширхэг шинэс хүлэмжинд тариалжээ.

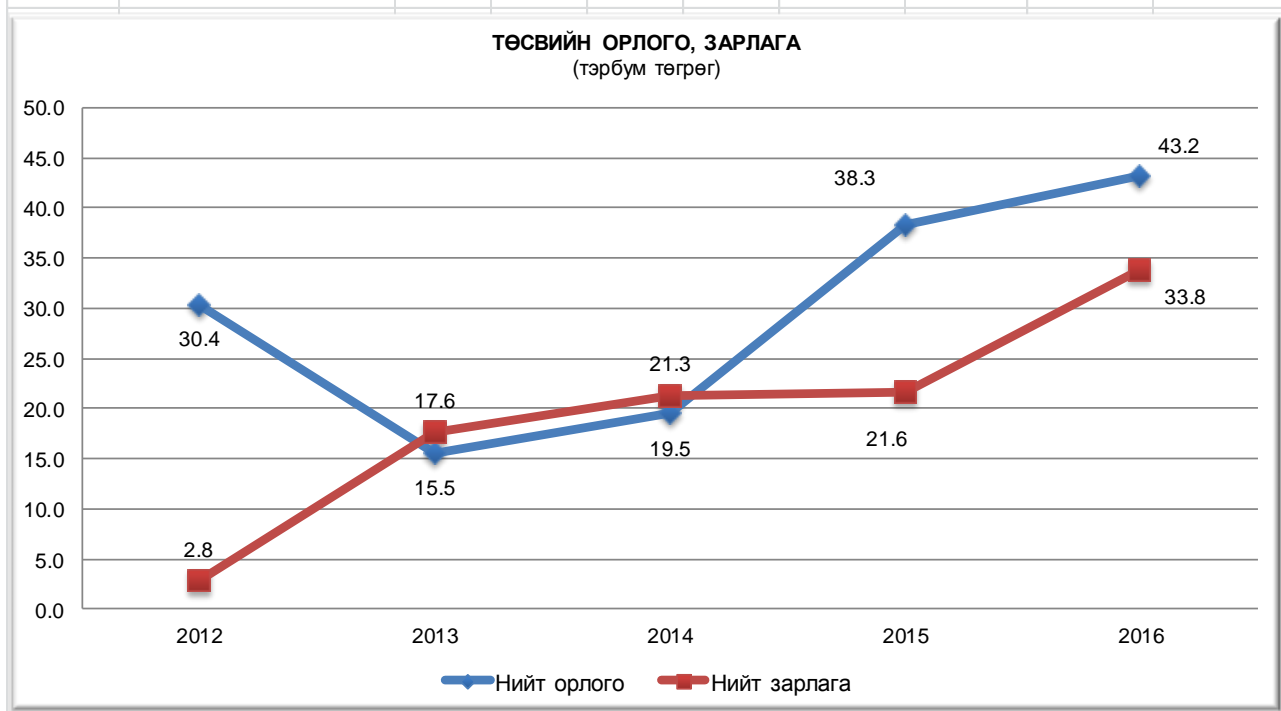
Ì í í ã è öèñüí èðãýí ä ãàçàð °ì ÷è¿¿ýò ооооèèá öýðýæ¿¿æ ýöýèñýí ýí ý оóãàòàí ä ö¿ñýèò ãàðãàñáí 19.4 мянган ° ð° ä 1396.74 ãà ãàçðü ã áýð á¿èèéí öýðýãýýí èé çí ðеóèèèòààð оóá÷éèæí èã ñí í ñ 27.9 ãà ãàçðü ã энэ оны эхний хагас жилд оёã æý. Áàçàð ö¿ñýí ° ðòèéí ö¿ñýèòèéí 92.4 ооаеэа áàòàãàóéсан ба гàçðüí ð° èá° ðт 3.8 öýðáóí ð° ãð° ã төлөврүүлсэн нь төлөвлөгөөт төлбөрийн 47.1 ооáь áàèí à.

АЙМГИЙН СТАТИСТИКИЙН ХЭЛТЭС

Í ðĒĪ Í Í ÓÓÁĒĒÍ Ó ÑÁĒĒĪ Í ðĒĪ ĀĪ , сая төгрөг

BUDGET REVENUE

	2012	2013	2014	2015	2016			2016/2015=%
					Ó ě° á ě° ž° °	Ā ěóóóóóě	Ā ěááěěó	
					Plan	Execution	Fulfilment	
Í ěéóĪ ðĒĪ ā	30350.5	15536.4	19460.7	38313.5	42203.4	43154.1	102.3	112.6
Ó ģĥāě Ī ðĒĪ ā	30114.6	15536.4	19460.7	38313.5	42203.4	43154.1	102.3	112.6
Òāāāóó Ī Ī ðĒĪ ā	29766.7	15355.0	19346.2	19231.8	18852.8	22843.1	121.2	118.8
1.Ī ðĒĪ āĪ Ī āěāāĪ òāāāó	9552.3	9244.4	11591.0	11440.9	11152.4	13542.9	121.4	118.4
~ÓĵĪ āĪ ūĪ Ī ðĒĪ āĪ āěāāĪ òāāāó	9552.3	9244.4	11591.0	11440.9	11152.4	13542.9	121.4	118.4
From populations								
Хөрөнгийн албан татвар	1403.6	2226.8	2371.2	3037.4	2906.5	3528.6	121.4	116.2
Ó ģĥāě ĸĪ ðěóóāěóó Ī Ī ðĒĪ ā	491.6	586.1	600.6	-				
Āóĥāā òāāāó	18319.2	3297.7	4783.4	4753.5	3907.4	4318.8	110.5	90.9
Other taxes								
Òāāāóó Ī āóĥĪ ðĒĪ ā	347.9	181.4	114.5	19081.7	23350.6	20311.1	87.0	106.4
Non-tax revenue								
Ó ĸ°Ī āěěĪ Ī ðĒĪ ā	235.9							
Property income								
Ó ģĥěāĪ āěěĪ Ī ðĒĪ ā								



Орон нутгийн төсвийн зарлага, зардлаар, сая төгрөг

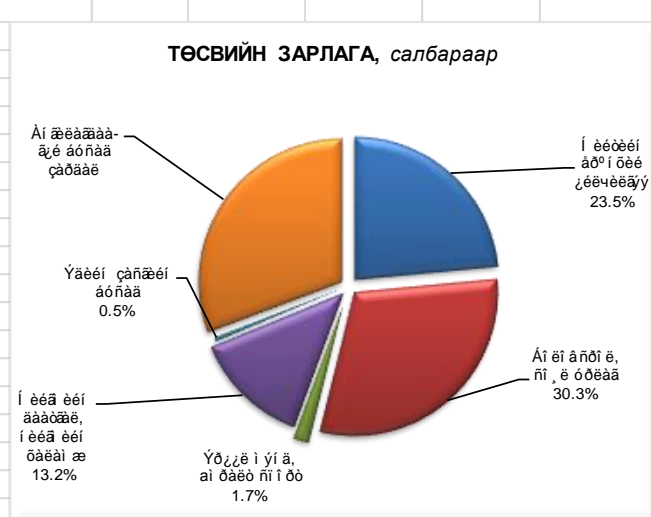
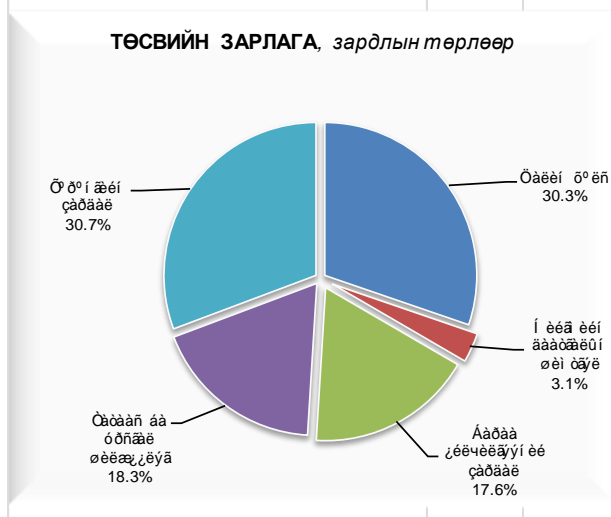
	2012	2013	2014	2015	2016			2016/2015= %
					ᠣᠰᠡᠢ ᠰᠡᠨ	ᠠᠵᠢᠶ᠋ᠢ	ᠣᠰᠠᠭᠤ	
ᠶᠡᠭᠡᠨ ᠵᠢᠰᠢᠨ	3867.4	23116.3	29048.6	29178.4	69056.9	45585.4	66.0	156.2
TOTAL EXPENDITURE								
ᠣᠰᠡᠢ ᠰᠡᠨ	1161.5	10098.0	11820.6	12896.3	14065.0	13793.5	98.1	107.0
Wages and salaries								
ᠶᠡᠭᠡᠨ ᠵᠢᠰᠢᠨ	124.1	1104.4	1302.9	1425.7	1546.7	1424.8	92.1	99.9
Social contributions								
ᠠᠵᠢᠶ᠋ᠢ	1567.2	3780.3	4931.7	5232.8	9944.8	8020.7	80.7	153.3
Expenditure on goods & services								
ᠣᠰᠠᠭᠤ	74.4	5435.5	5904.5	4673.9	7033.1	8345.0	118.7	178.5
ᠣᠰᠠᠭᠤ	940.2	2698.1	5088.9	4949.7	36467.3	14001.4	38.4	2.8 дах

Орон нутгийн төсвийн зарлага, салбараар, сая төгрөг

	2012	2013	2014	2015	2016			2016/2015= %
					ᠣᠰᠡᠢ ᠰᠡᠨ	ᠠᠵᠢᠶ᠋ᠢ	ᠣᠰᠠᠭᠤ	
ᠶᠡᠭᠡᠨ ᠵᠢᠰᠢᠨ	3867.4	23116.3	29048.6	29178.4	69056.9	45585.4	66.0	156.2
ᠶᠡᠭᠡᠨ ᠵᠢᠰᠢᠨ	2163.1	2918.2	7732.4	5141.7	10510.1	10721.6	102.0	208.5
ᠶᠡᠭᠡᠨ ᠵᠢᠰᠢᠨ	-	-	-	-	-	-	-	-
ᠠᠵᠢᠶ᠋ᠢ	-	11773.0	13922.4	13021.3	14740.6	13831.9	93.8	106.2
Эрүүл мэнд, амралт спорт	-	626.6	654.3	884.4	802.7	793.4	98.8	89.7
ᠶᠡᠭᠡᠨ ᠵᠢᠰᠢᠨ, ᠶᠡᠭᠡᠨ ᠵᠢᠰᠢᠨ	-	3765.3	4081.3	4949.8	6303.1	6020.0	95.5	121.6
ᠠᠵᠢᠶ᠋ᠢ	-	-	-	-	-	-	-	-
ᠠᠵᠢᠶ᠋ᠢ	-	497.2	528.3	-	-	-	-	-
ᠣᠰᠠᠭᠤ	7.5	8.0	-	-	-	-	-	-
ᠣᠰᠠᠭᠤ	-	-	-	-	-	-	-	-
ᠶᠡᠭᠡᠨ ᠵᠢᠰᠢᠨ	119.8	161.7	101.8	231.5	233.1	217.1	93.1	93.8
ᠠᠵᠢᠶ᠋ᠢ	1577.0	3366.3	2028.1	4949.7	36467.3	14001.4	38.4	2.8 дах

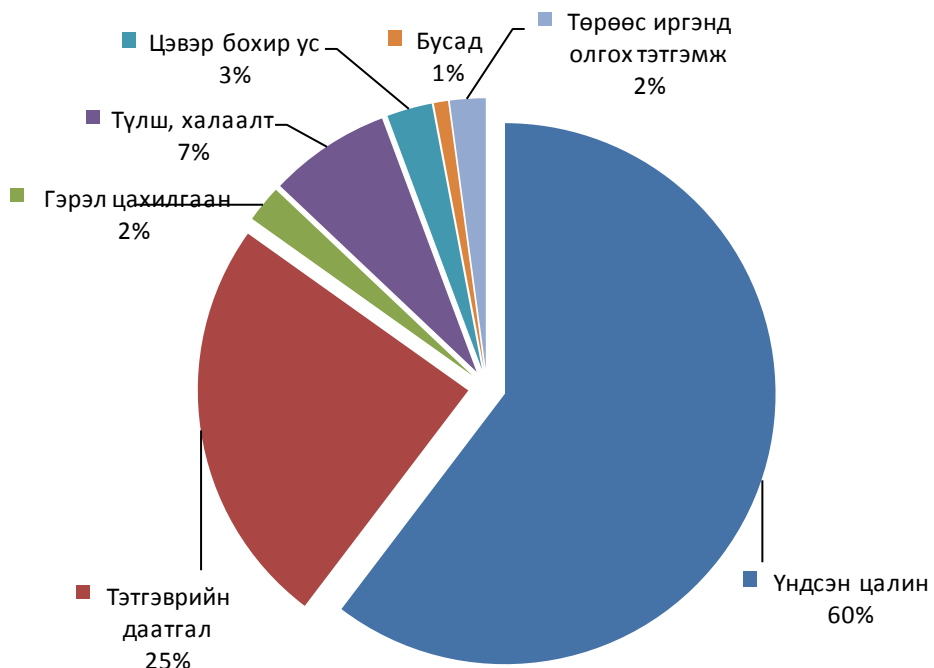
Тайлбар: *-Төсвийн байгууллагын удирлага санхүүжилтийн тухай МУ-ын хууль хүчингүй болж, 2013.01.01-ээс Төсвийн тухай МУ-ын хууль шинээр хэрэгжиж эхэлсэнтэй холбоотойгоор төсвийн 19 байгууллагаас бусад нь орон нутгийн төсвөөс санхүүждэг болсон.

** - Амралт спорт, соёл урлагийн 2014 оны санхүүжилтыг Боловсрол, Эрүүл мэндийн салбарт нэгтгэн гаргаж.



ᠶᠡᠳᠡᠨ ᠴᠠᠯᠢᠨ ᠶᠡᠬᠡᠢᠨ ᠲᠡᠭᠭᠡᠷᠢᠶᠢᠨ ᠳᠠᠲᠦᠭᠠᠯ, ᠮᠢᠨᠭᠠᠨ ᠲᠡᠭᠷᠡᠭ					
	2013	2014	2015	2016	2016/2015= %
ᠶᠡᠳᠡᠨ ᠴᠠᠯᠢᠨ	42268.8	11840.9	4285	0	0
ᠶᠡᠳᠡᠨ ᠴᠠᠯᠢᠨ	389022	724915	349676	406543	116.263

ᠲᠡᠰᠦᠢᠨ ᠥᠭᠯᠡᠭ



ΑΑΙ ΕΙ Ο Ι ΥΑΥΥΕΥΕ							
							(ся.төг)
		2012	2013	2014	2015	2016	2016/2015=%
Εαηνύι ι δει α	ι Ά-ι ύ ρόçààòääèàð	84625.0	69670.0	86914.3	78463.6	78398.1	99.9
	Άçééäýí ýýñ ààñàí	638982.1	705946.2	834615.4	757164.1	735694.3	97.2
Εαηνύι çàðèàää	ι Ά-ι ä ø èèæçèñýí	62329.5	66023.5	67209.6	59828.7	58135.2	97.2
	Άçééäýí ä äàðàñàí	693761.9	748710.4	918301.4	820988.6	764456.8	93.1
Çýýèèéí °ðèéí çèäýääýè		130152.1	174840.2	241742.1	224089.2	208584.3	93.1
~ çí ýýñ:	Õääòàà òýòðñýí çýýè	821.4	847.0	1603.1	2851.9	3627.4	127.2
	Çýýèèéí °ðèéí çèäýääýèä ýçèýð òáü	0.6	0.5	0.7	1.3	1.7	+1.0
	×àí àðäçé çýýè	753.5	2550.9	1549.1	2226.1	3796.8	170.6
	Çýýèèéí °ðèéí çèäýääýèä ýçèýð òáü	0.6	1.5	0.6	1.0	1.8	+0.8
Õ ä°èì °ð-äèéí ì °í ðí òääääèàì æèéí çèäýääýè		84474.6	98886.1	116707.9	129757.6	156226.2	120.4
1 ðçí ä íî ääí ð òääääèàì æ (í ýí.ò °ä)		946.3	1094.3	1280.6	1399.7	1582.0	113.0
1 òääääèàì æýçýì ø èä-èà íî ääí ð òääääèàì æ (í ýí.ò °ä)		1164.7	1176.4	1180.4	1278.2	1480.7	115.8

ÀÐÈÈÆÀÁÌ Û ÁÁÌ ÈÌ Û ÕÀÀÀÈÀÌ Æ, ÇÝÝÈÈÈÌ Õ					
	Õààæèàì æèí òççí èé äóí ààæòóâü				Õààòàáí ù ýöýñò çàðèàñáí çýýèèèí òçç
	Ò æ° æèí		Äì èèàðùí		
	òóààòóàà- ãçé	òóààòóàà- ò àé	òóààòóàà- ãçé	òóààòóàà- ò àé	
ÕÀÁÌ áàí è	0.6	0.7-1.3	0.20	0.4-0.6	0.42-2.5
Äì èí ì ò	0.6	0.7-1.35	0.25	0.3-0.7	0.42-2.95
Õààèèààà ò° æèèèèí áàí è	0.5	0.85-1.25	0.17	0.4-0.55	0.42-2.2
Ò ðèèí áàí è	0.6	1.17-1.42	0.2	0.2-0.45	0.42-2.5
Õàñ	0.48	0.6-1.18	0.20	0.25-0.49	0.42-2.5
Èàì èçàè	0.6	0.8-1.39	0.45	0.29-1.0	0.42-2.6
Èàì èððí í	0.6	0.84-1.4	0.25	0.45-0.75	0.67-2.7

Арилжааны банкны хадгаламж, хадгаламж эзэмшигч												
	ᠠᠷᠢᠯᠵᠢᠨᠠᠨᠢ ᠪᠠᠨᠭᠤᠨᠢ ᠬᠠᠳᠭᠠᠯᠠᠮᠵᠢ					2016/2015=%	ᠠᠷᠢᠯᠵᠢᠨᠠᠨᠢ ᠪᠠᠨᠭᠤᠨᠢ ᠬᠠᠳᠭᠠᠯᠠᠮᠵᠢ					2016/2015=%
	2012	2013	2014	2015	2016		2012	2013	2014	2015	2016	
ᠠᠷᠢᠯᠵᠢᠨᠠᠨᠢ ᠪᠠᠨᠭᠤᠨᠢ ᠬᠠᠳᠭᠠᠯᠠᠮᠵᠢ	8984.7	12392.9	-	-	-		5932	9576	-	-	-	
ᠠᠷᠢᠯᠵᠢᠨᠠᠨᠢ ᠪᠠᠨᠭᠤᠨᠢ ᠬᠠᠳᠭᠠᠯᠠᠮᠵᠢ	12819.8	13917.0	15777.8	17121.2	21088.8	123.2	4556	5509	6129	6625	7843	118.4
ᠠᠷᠢᠯᠵᠢᠨᠠᠨᠢ ᠪᠠᠨᠭᠤᠨᠢ ᠬᠠᠳᠭᠠᠯᠠᠮᠵᠢ	18647.1	19767.9	20445.9	23577.9	27855.0	118.1	6113	6950	7732	8598	10070	117.1
ХААН банк	22815.3	23773.7	30320.0	34154.0	44173.4	129.3	39228	40976	42622	45464	44625	98.2
ᠠᠷᠢᠯᠵᠢᠨᠠᠨᠢ ᠪᠠᠨᠭᠤᠨᠢ ᠬᠠᠳᠭᠠᠯᠠᠮᠵᠢ	2175.8	2471.0	17941.4	18644.0	21460.8	115.1	1511	1304	18945	15094	15634	103.6
ᠠᠷᠢᠯᠵᠢᠨᠠᠨᠢ ᠪᠠᠨᠭᠤᠨᠢ ᠬᠠᠳᠭᠠᠯᠠᠮᠵᠢ	14087.1	21172.0	26280.8	29256.2	32306.2	110.4	13515	17728	20631	21755	23220	106.7
ᠠᠷᠢᠯᠵᠢᠨᠠᠨᠢ ᠪᠠᠨᠭᠤᠨᠢ ᠬᠠᠳᠭᠠᠯᠠᠮᠵᠢ	3214.8	3350.7	2922.3	3138.3	4134.6	131.7	1162	1374	1436	2097	5645	269.2
ᠠᠷᠢᠯᠵᠢᠨᠠᠨᠢ ᠪᠠᠨᠭᠤᠨᠢ ᠬᠠᠳᠭᠠᠯᠠᠮᠵᠢ	1730.0	2040.9	3019.7	3866.0	5207.4	134.7	510	639	1376	1882	2139	113.7
ᠠᠷᠢᠯᠵᠢᠨᠠᠨᠢ ᠪᠠᠨᠭᠤᠨᠢ ᠬᠠᠳᠭᠠᠯᠠᠮᠵᠢ	84474.6	98886.1	116707.9	129757.6	156226.2	120.4	72527	84056	98871	101515	109176	107.5

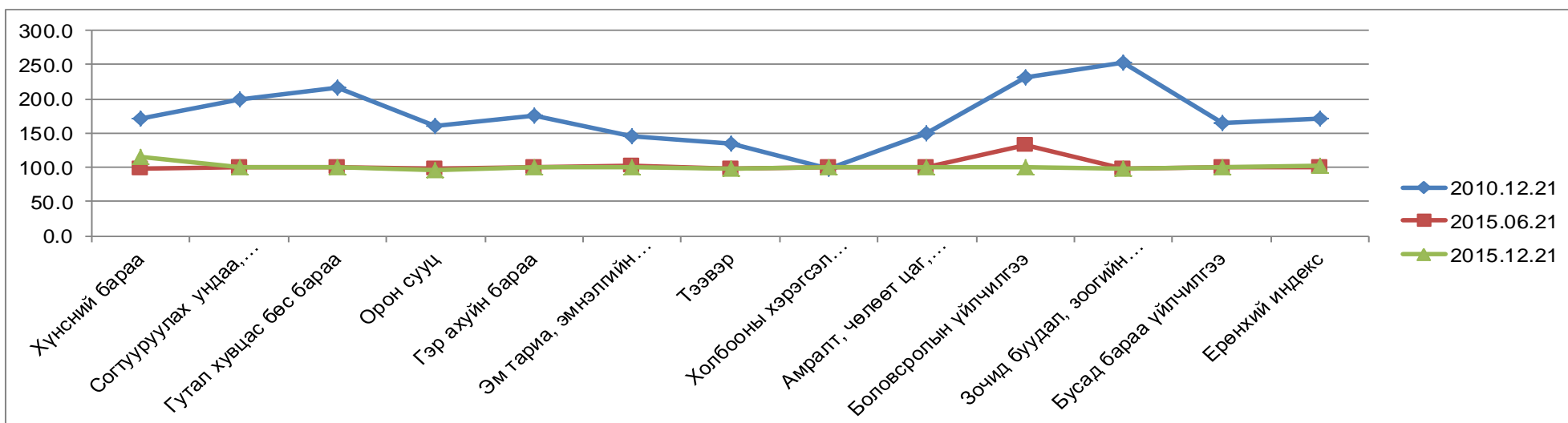
Тайлбар: Хадгаламж банк 2013.07-р сараас Төрийн банктай нэгдсэн. Олгосон зээлэнд орон сууцны зээл орсон.

ᠠᠳᠡᠭᠡᠰᠡᠭᠡᠰᠡᠨ ᠤ ᠠᠠᠢ ᠡᠦᠠᠨᠢ ᠢ ᠢ ᠡᠭᠡᠨᠢ ᠢ ᠴᠢᠶᠡᠨᠡᠢ ᠣᠶᠢ ᠶᠢᠶᠢ, ᠴᠢᠶᠡᠰᠡᠭᠡᠰᠡᠨ ᠳᠢ																				
ᠠᠠᠢ ᠡᠢ ᠤ ᠢ ᠶᠣᠳ	ᠢ ᠡᠭᠡᠨᠢ ᠢ ᠴᠢᠶᠡ (ᠨᠠᠶ.ᠣᠶ)					Зээлжигчийн тоо					Үүнээс:									
											Иргэд					Аж ахуй нэгж, байгууллага				
	2012	2013	2014	2015	2016	2012	2013	2014	2015	2016	2012	2013	2014	2015	2016	2012	2013	2014	2015	2016
ᠣᠠᠠᠭᠡᠰᠡᠨ ᠡᠭᠡᠰᠡᠨ	7870.9	13080.2	-	-	-	5691	8580	-	-	-	5680	8568	-	-	-	11	12	-	-	-
ᠠᠢ ᠡᠢ ᠢ ᠣᠠᠠᠢ ᠡ	5701.9	8791.3	13920.9	12195.4	12240.1	653	781	3443	1145	1163	651	775	3438	1142	1157	2	6	5	3	6
ᠣᠣᠠᠢ ᠡ	21400.1	32864.8	41872.9	21078.1	17344.1	2631	3129	4456	1679	1323	2619	3117	4432	1669	1307	12	12	24	10	16
ᠣᠠᠢ ᠠᠠᠢ ᠡ	10460.1	20996.4	23368.1	28486.9	28956.8	8347	8432	10684	11242	9931	8334	8415	10660	11233	9927	13	17	24	9	4
ᠣᠷᠡᠡᠢ ᠠᠠᠢ ᠡ	1577.0	4235.7	18671.1	16863.1	16759.8	335	595	14115	16061	12582	333	592	14099	16057	12579	2	3	16	4	3
ᠣᠠᠨ ᠠᠠᠢ ᠡ	8052.5	13651.0	16674.0	17423.4	13273.6	1697	2614	3827	4365	4075	1692	2608	3813	4360	4066	5	6	14	5	9
ᠡᠠᠢ ᠡᠣᠡ	3173.0	4428.1	6978.8	8625.3	3501.9	2084	1758	2830	3854	2298	2081	1754	2819	3854	2297	3	4	11	-	1
ᠡᠠᠢ ᠡᠣᠢ ᠢ	1677.2	4456.7	3025.4	3568.8	5183.2	292	475	263	375	720	287	469	252	368	715	5	6	11	7	5
ᠢ ᠡᠡᠣᠠᠢ	59912.7	102504.2	124511.2	108241.0	97259.5	21730	26364	39618	38721	32092	21677	26298	39513	38683	32048	53	66	105	38	44

Áàéàòèèààüííýð	Олгосон зээл /сая.төг/					Зээлжигчийн тоо					Хадгаламж /сая.төг/					Хадгаламж эзэмшигчийн тоо				
	2012	2013	2014	2015	2016	2012	2013	2014	2015	2016	2012	2013	2014	2015	2016	2012	2013	2014	2015	2016
Банк бус санхүүгийн байгууллага: Èðààèò-ìíãè	1271.5	528.5	118.9	45.5	0.0	194	97	15	18	0	-	-	-	-	-	-	-	-	-	-
ÕàìííÀ	153.8	173.0	112.5	16.0	0.0	10	23	24	1	0	-	-	-	-	-	-	-	-	-	-
Õààñýðàýí	115.0	24.0	55.4	50.5	53.3	24	4	17	9	12	-	-	-	-	-	-	-	-	-	-
Хадгаламж зээлийн хоршоо: Äðààè	1.0	6.3	11.3	12.2	6.3	10	21	36	33	16	275.6	166.5	150.0	148.6	145.6	125	83	71	70	44
Ýííèèè	770.2	1341.0	1193.1	1566.9	1554.2	500	826	689	827	748	401.7	633.9	740.9	1216.5	1622.9	46	55	73	163	187
Áàýæèàèñàí	13.3	31.5	59.2	-	-	31	14	22	-	-	4.1	6.5	10.8	9.6	9.5	9	6	25	21	25
Õðèèèèè	182.1	160.3	130.2	144.3	197.7	98	51	56	56	66	41.3	48.8	62.2	71.1	69.6	28	31	36	32	28
Íàèíàíæàíàà	19.3	36.3	55.8	64.6	57.4	22	20	20	26	20	3.0	3.0	3.0	3.0	3.0	2	2	2	2	2
Áíàííñð	104.9	173.0	452.7	202.3	223.7	102	231	222	117	166	87.1	150.9	167.1	80.5	99.0	3	7	7	4	6
Çóóííáíèè	44.4	49.1	37.4	36.1	30.5	58	55	43	40	45	90.2	87.8	35.6	21.9	11.9	18	19	15	14	13
Ýðççè-Ýíèèíýè-	6.4	-	-	-	-	14	-	-	-	-	-	-	-	-	-	-	-	-	-	-
Èöýèòæè	299.4	770.2	984.5	167.0	67.7	402	361	441	69	33	167.8	144.2	147.7	270.5		18	13	13	143	140
Ìáíèè	40.2	-	-	-	-	135	-	-	-	-	12.2	-	-	-	-	7	-	-	-	-
Ìðèàòèðààèò	67.8	67.8	46.4	40.9	76.7	44	33	25	7	22	16.6	18.6	18.1	26.2	37.1	6	5	5	6	6
Äàí-Èàýýè	88.6	59.9	147.4	123.8	80.6	91	100	128	116	35	97.7	102.2	120.1	110.3	108.2	12	10	11	14	15
Мове тугедер	-	25.1	14	3.0	-	-	38.0	15	15.0	-	-	-	0.3	0.3	-	-	-	4	5	-
Ä-í	3177.9	3446.0	3418.8	2473.1	2348.1	1735	1874	1753	1334	1163	1197.3	1362.4	1455.8	1958.5	2106.8	274	231	262	474	466

Öýдýæýýí èè çí ý òàðèò ù í èí ääñ, 2016 í í ù 06 ñàðúí áàèèäàð

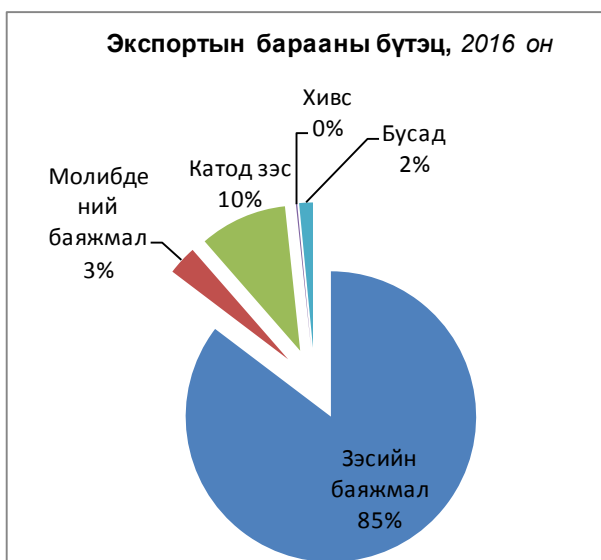
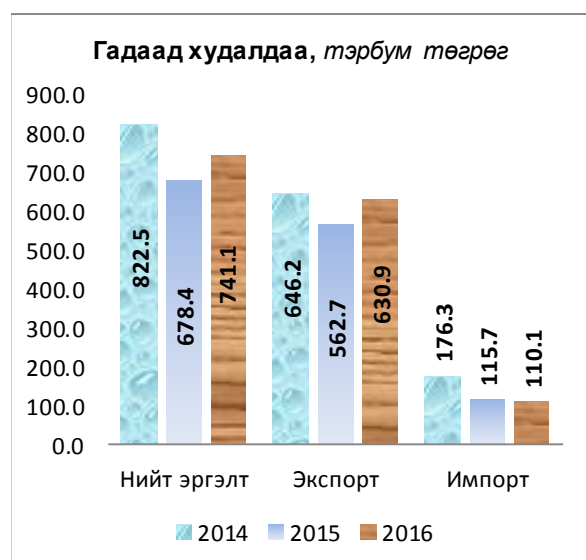
	2016 он						Суурь үе		
	1-р сар	2-р сар	3-р сар	4-р сар	5-р сар	6-р сар	2010.12.21	2015.06.21	2015.12.21
Öçí ñí èé áàðàà	103.7	107.1	102.4	106.4	96.9	98.3	170.6	98.4	115.1
Согтууруулах ундаа, тамхи	100	100.0	100.0	100.0	100.0	100.0	200.1	100.1	100.0
Ãóàè õóàòàñ á° ñ áàðàà	100	100.3	100.0	100.0	99.4	99.9	217.1	100.5	99.7
Í ðí í ñóö	100	100.0	100.0	98.9	96.6	100.0	160.2	98.0	95.5
Ãýð àõóéí áàðàà	100	100.7	99.8	100.0	99.5	100.5	176.5	100.4	100.1
Ýì òàðà, ýì í ýèèéí çéè-èèãý	100	100.8	100.0	100.0	100.0	100.0	145.1	102.5	100.8
Öýãýð	100	98.7	100.0	100.0	100.0	100.0	135.6	98.1	98.7
Õ éáí í í ù öýдýãýé ø óóààí æéí çéè-èèãý	100	100.0	100.0	100.0	100.0	100.0	97.1	99.9	100.0
Àì ðàèð, ÷° è° ò òàã ñí, èùí áàðàà çéè-èèãý	100	99.9	100.0	100.0	100.1	100.0	150.6	99.8	100.0
Áí èí àñðí èùí çéè-èèãý	100	100.0	100.0	100.0	100.0	100.0	231.4	132.7	100.0
Зочид буудал, зоогийн газар, дотуур байр	100	100.0	100.5	98.3	99.2	100.3	253.1	98.3	98.3
Áóñàá áàðàà çéè-èèãý	100.1	99.8	100.0	100.0	99.5	100.3	164.6	99.8	99.8
Ãð° í òèé èí ääñ	101	102.0	100.7	101.7	98.4	99.5	171.6	100.3	103.2



Äää äää ööä ää ää

External trade

ᠰᠢᠵᠡᠶᠡᠳᠡ	ᠲᠦᠨᠢ ᠰᠡ᠋᠋᠋ ᠶ᠋᠋᠋	2012	2013	2014	2015	2016	2016/ 2015=
ᠶᠡᠳᠡ ᠶᠡᠳᠡᠶᠡᠳᠡ	тэрбум. төг	751.7	741.1	822.5	678.4	741.1	109.2
	сая.ам доллар	561.7	525.2	463.1	396.5	369.0	93.1
ᠶᠡᠳᠡᠶᠡᠳᠡᠶᠡᠳᠡ ᠶᠡᠳᠡ <i>Exports, million. tog</i>	тэрбум. төг	611.8	605.7	646.2	562.7	630.9	112.1
	сая.ам доллар	457.6	429.1	364.3	337.1	314.0	93.1
ᠴᠦᠨᠡᠶᠡ ᠶᠡᠳᠡᠶᠡᠳᠡ	ᠶᠡᠶᠡ.ᠶ	290.5	282.7	278.8	269.3	321.3	119.3
ᠶᠡᠳᠡᠶᠡᠳᠡᠶᠡᠳᠡ ᠶᠡᠳᠡᠶᠡᠳᠡ	ᠶᠡᠶᠡ.ᠶ	2.0	2.0	1.6	1.8	2.9	161.1
ᠶᠡᠳᠡᠶᠡᠳᠡᠶᠡᠳᠡ ᠶᠡᠳᠡ	ᠶᠡᠶᠡ.ᠶ	1.0	1.0	0.90	6.1	7.0	114.8
ᠶᠡᠳᠡᠶᠡᠳᠡ	ᠶᠡᠶᠡ.ᠶ 2	53.3	14.5	32.2	4.9	32.6	66.5 дах
ᠶᠡᠳᠡᠶᠡᠳᠡ ᠶᠡᠳᠡᠶᠡᠳᠡ	ᠶ	20.0	-	-	-	340.0	
Тосны ургамал /Рапс/	ᠶ	-	-	325.0	-	-	
Хивэг, хорголжлоогүй	тн	-	-	400.0	-	-	
ᠶᠡᠳᠡᠶᠡᠳᠡ ᠶᠡᠳᠡᠶᠡᠳᠡ <i>Imports. million.tog</i>	тэрбум. төг	139.9	135.4	176.3	115.7	110.1	95.2
	сая.ам доллар	104.1	96.1	98.8	59.4	54.9	92.4
ᠶᠡᠳᠡᠶᠡᠳᠡ ᠶᠡᠳᠡᠶᠡᠳᠡ ᠶᠡᠳᠡᠶᠡᠳᠡ	ᠶᠡᠶᠡ.ᠶ	4.0	2.0	1.3	2.3	7.0	3.0 дах
ᠶᠡᠳᠡᠶᠡᠳᠡᠶᠡᠳᠡ ᠶᠡᠳᠡᠶᠡᠳᠡ	ᠶᠡᠶᠡ.ᠶ	25.2	27.7	11.1	14.3	9.6	67.1
ᠶᠡᠳᠡᠶᠡᠳᠡ	ᠶᠡᠶᠡ.ᠶ	11.0	10.9	11.3	14.2	10.0	70.4
Улаанбуудай, зөөлөн	ᠶᠡᠶᠡ.ᠶ	-	-	3.9	-	2.2	
Хөх тариа	ᠶᠡᠶᠡ.ᠶ	-	-	2.1	-	-	
ᠶᠡᠳᠡᠶᠡᠳᠡ ᠶᠡᠳᠡᠶᠡᠳᠡ	ᠶᠡᠳᠡᠶᠡᠳᠡ	15	11	-	-	2	



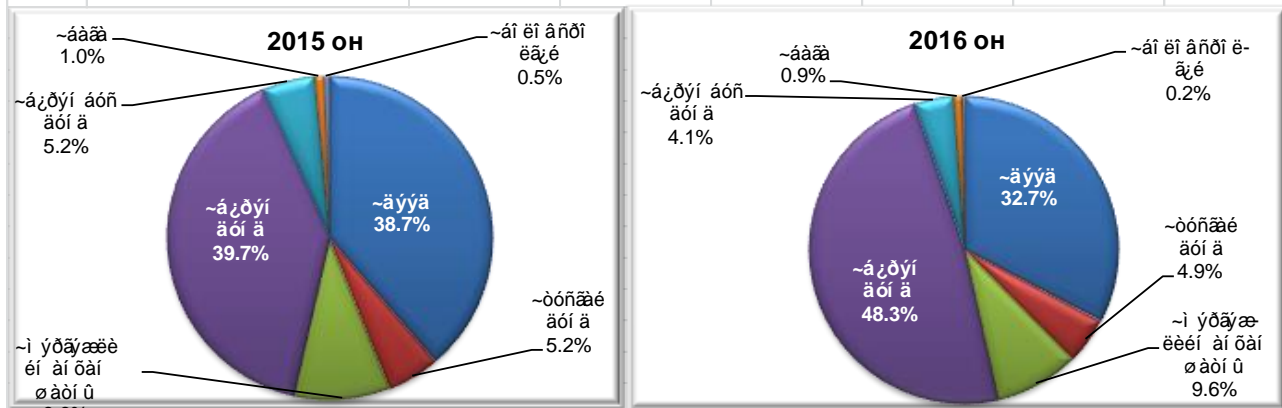
Хөдөлмөрийн хэлтсийн мэдээгээр							
ÄÆËËÄ-É×--ÄËËÍ Ö Í							
NUMBER OF UNEMPLOYED PERSONS							
		2012	2013	2014	2015	2016	2016/2015=%
Бүртгэлтэй ажилгүйчүүд		1963	1964	1161	1133	1660	146.5
~ çí ýýñ: ýì ýãð ýé		1037	1082	651	648	1035	159.7
Äæëëä:÷:çä í àñí ù äçëäýð							
16-24		704	791	274	294	304	103.4
25-34		871	850	467	451	663	147.0
35-44		267	263	254	226	387	171.2
45-60		121	60	166	162	306	188.9
НИЙТ БИЙ БОЛСОН АЖЛЫН БАЙР							
NUMBER OF UNEMPLOYED ENTERED INTO WORK							
		2012	2013	2014	2015	2016	2016/2015=%
Äçää		1053	1687	752	1397	1638	117.3
~ çí ýýñ: ~ýì ýãð ýé		549	978	351	744	907	121.9
Ö ðëéí , ö ñ° àð ááëëöëëää		32	113	182	188	269	143.1
Í ° ö ðë° è , èí ì í àí è		306	755	541	812	981	120.8
Ö ðö í î		1	68	4	2	3	150.0
Бусад		714	751	25	395	385	97.5
Ø ÈÍ ÝÝÐ Á-ÐÒÄÝÄÄÑÝÍ ÄÆËËÄ-É×--Ä							
		2012	2013	2014	2015	2016	2016/2015=%
Нэмэгдсэн ажилгүйчүүд		1483	1716	1033	3279	3902	119.0
~ çí ýýñ: ~ýì ýãð ýé		221	1066	612	1897	2304	121.5
Í ðí í ä í í ù ö ì ì ö ä è í ñ		5	38	44	268	459	171.3
Äáëëóóëëää òàòàí áóóääñàí ààñ		9	50	48	126	168	133.3
° ö ð ääçðààñ ø èëæëëèðñýí		65	91	58	346	384	111.0
Ñóðóóëü ö ññ° í		67	394	253	969	1100	113.5
Öýðäýýñ òàëääñàí		6	23	5	29	45	155.2
Ì ýðäýæëéí äæëé í èäí òäçéäýýñ		-	-	44	-	6	
Öàëéí àääààèëääñ		-	-	92	295	275	93.2
Áóñää		1331	1120	489	1246	1465	117.6

Хөдөлмөрийн хэлтсийн мэдээгээр

ÄÆËËÄ É×-- Ä (ái eí añõí eí î ð)

		2012	2013	2014	2015	2016	2016/2015= %
Äæëëäé÷çä - áäã		1963	1964	1161	1133	1660	146.5
~ ç ýýñ:	~äýä	627	406	433	439	542	123.5
	~ò õñääé äóí ä	50	102	72	59	81	137.3
	~ì ýðäýæëëéí àí òàí ø àð í ù	170	259	151	109	149	136.7
	~áäðýí äóí ä	882	952	424	450	801	178.0
	~сүүрЬ	195	198	62	59	68	115.3
	~ääää	33	44	10	11	15	136.4
	~ái eí añõí ääé	6	3	9	6	4	66.7

ÄÆËËÄ É×-- ÄËÍ Ä-ÖÖ, áí eí añõí eí î ð



НИЙТ БИЙ БОЛСОН АЖЛЫН БАЙР, эдийн засгийн салбарын ангиллаар											
1	Үгээр нь үгээр нь	2012		2013		2014		2015		2016	
		А.аа	Б.б: үг үгээр	А.аа	Б.б: үг үгээр	А.аа	Б.б: үг үгээр	А.аа	Б.б: үг үгээр	А.аа	Б.б: үг үгээр
1	Игнэлт	1053	549	1687	978	752	351	1397	744	1638	907
2	ХАА, ан агнуур, ойн аж ахуйн, загас барилт, ан агнуур	94	40	126	60	22	10	37	17	24	7
3	Уул уурхай, олборлолт	15	6	54	18	320	100	61	14	138	64
4	Боловсруулах үйлдвэрлэл	30	20	262	146	68	38	288	157	233	106
5	Цахилгаан, хий, уур, агааржуулалт	-	-	14	8	-	-	11	2	19	5
6	Усан хангамж, бохир ус зайлуулах систем, хог, хаягдлын менежмент болон цэвэрлэх үйл ажиллагаа	-	-	16	6	2	-	29	7	5	1
7	Барилга	65	26	94	28	48	7	170	41	113	28
8	Бөөний болон жижиглэн худалдаа, машин мотоциклийн засвар үйлчилгээ	334	229	204	96	49	27	175	97	303	156
9	Тээвэр болон агуулахын үйл ажиллагаа	19	10	52	26	3	-	7	1	12	2
10	Зочид буудал, байр, сууц болон нийтийн хоолны үйлчилгээ	36	26	39	25	11	5	83	60	98	73
11	Мэдээлэл, холбоо	11	6	19	8	5	3	14	8	28	17
12	Санхүүгийн болон даатгалын үйл ажиллагаа	13	5	41	32	5	3	39	25	33	25
13	Үл хөдлөх хөрөнгийн үйл ажиллагаа	-	-	-	-	1	-	5	4	0	0
14	Мэргэжлийн, шинжлэх ухааны болон техникийн үйл ажиллагаа	2	-	1	1	-	-	11	2	23	6
15	Удирдлагын болон дэмжлэг үзүүлэх үйл ажиллагаа	14	7	4	1	-	-	9	2	14	7
16	Төрийн удирдлага ба батлан хамгаалах үйл ажиллагаа, албан журмын нийгмийн хамгаалал	-	-	113	66	20	14	98	61	74	37
17	Боловсрол	22	18	68	45	161	123	107	76	201	166
18	Хүний эрүүл мэнд ба нийгмийн халамжийн үйл ажиллагаа	-	-	52	38	9	7	54	46	135	107
19	Урлаг, үзвэр, тоглоом наадам	2	2	17	6	2	-	13	4	8	5
20	Үйлчилгээний бусад үйл ажиллагаа	396	154	505	367	26	14	186	120	177	95
21	Хүн хөлслөн ажиллуулдаг өрхийн үйл ажиллагаа, өрхийн өөрийн хэрэглээнд зориулан үйлдвэрлэсэн, нэр төрлөөр нь салгаж тодорхойлох боломжгүй бүтээгдэхүүн, үйлчилгээ	-	-	1	1	-	-	-	-	-	-
22	Олон улсын байгууллага, суурин төлөөлөгчийн үйл ажиллагаа	-	-	5	-	-	-	-	-	-	-

Шинээр бий болсон ажлын байр, эдийн засгийн салбарын ангиллаар						
№	Эдийн засгийн салбар	2012	2013	2014	2015	2016
1	Нийт дүн	576	664	909	589	836
2	ХАА, ан агнуур, ойн аж ахуйн, загас барилт, ан агнуур	60	126	83	31	14
3	Уул уурхай, олборлолт	-	-	-	1	5
4	Боловсруулах үйлдвэрлэл	24	193	519	175	180
5	Цахилгаан, хий, уур, агааржуулалт	-	1	1	9	-
6	Усан хангамж, бохир ус зайлуулах систем, хог, хаягдлын менежмент болон цэвэрлэх үйл ажиллагаа	-	-	11	1	2
7	Барилга	12	34	34	69	39
8	Бөөний болон жижиглэн худалдаа, машин мотоциклийн засвар үйлчилгээ	279	153	116	127	272
9	Тээвэр болон агуулахын үйл ажиллагаа	17	1	33	2	4
10	Зочид буудал, байр, сууц болон нийтийн хоолны үйлчилгээ	33	20	11	50	58
11	Мэдээлэл, холбоо	2	10	6	10	19
12	Санхүүгийн болон даатгалын үйл ажиллагаа	10	3	9	4	10
13	Үл хөдлөх хөрөнгийн үйл ажиллагаа	-	-	-	5	-
14	Мэргэжлийн, шинжлэх ухааны болон техникийн үйл ажиллагаа	-	1	1	10	23
15	Удирдлагын болон дэмжлэг үзүүлэх үйл ажиллагаа	1	3	-	-	11
16	Төрийн удирдлага ба батлан хамгаалах үйл ажиллагаа, албан журмын нийгмийн хамгаалал	1	29	15	20	14
17	Боловсрол	39	23	29	32	59
18	Хүний эрүүл мэнд ба нийгмийн халамжийн үйл ажиллагаа	-	11	16	3	92
19	Урлаг, үзвэр, тоглоом наадам	4	13	2	6	1
20	Үйлчилгээний бусад үйл ажиллагаа	94	43	23	34	33
21	Хүн хөлслөн ажиллуулдаг өрхийн үйл ажиллагаа, өрхийн өөрийн хэрэглээнд зориулан үйлдвэрлэсэн, нэр төрлөөр нь салгаж тодорхойлох боломжгүй бүтээгдэхүүн, үйлчилгээ	-	-	-	-	-
22	Олон улсын байгууллага, суурин төлөөлөгчийн үйл ажиллагаа	-	-	-	-	-

Улсын бүртгэлийн хэлтсийн мэдээгээр						
ТӨРӨЛТ, НАС БАРАЛТ, ГЭРЛЭЛТ, ЦУЦЛАЛТ, ҮРЧЛЭЛТ						
	2012	2013	2014	2015	2016	2016/2015=%
Төрсөн хүүхэд - бүгд	1124	1122	1122	1144	1491	130.3
Нас барсан - бүгд	308	269	266	254	261	102.8
Бүртгүүлсэн гэр бүлийн тоо	256	194	210	204	304	149.0
Цуцалсан гэр бүлийн тоо	87	89	97	89	85	95.5
Үрчлэгдсэн хүүхдийн тоо	12	22	29	35	23	65.7

ШИЛЖИН ЯВАГСАД

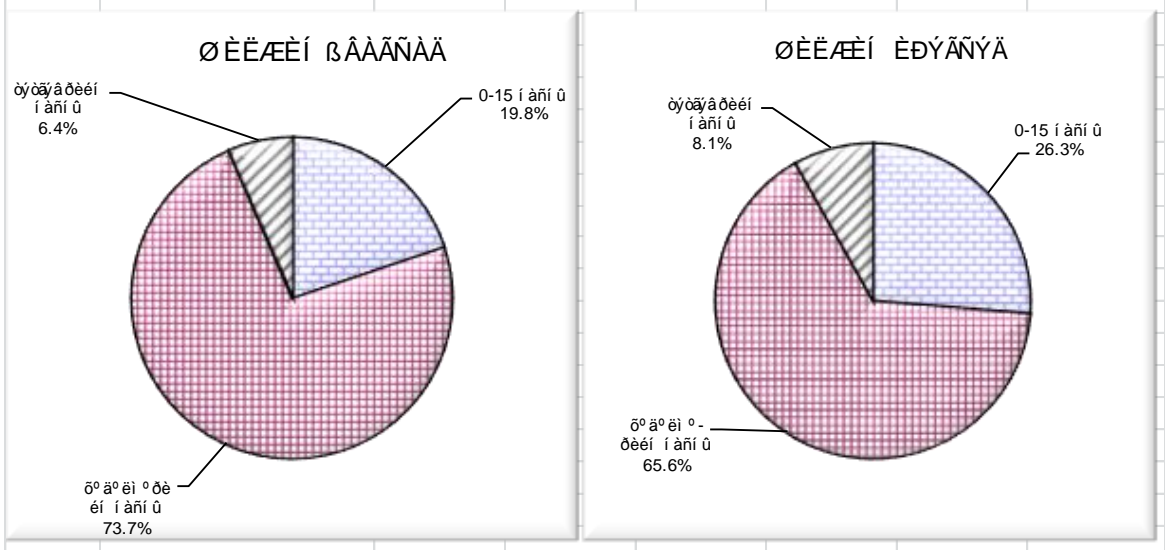
	2012	2013	2014	2015	2016	2016/2015=%
Өрх*	248	297	598	-	-	
Хүн	991	1188	2090	1303	1366	104.8
үүнээс: 0-14 насны	182	198	489	269	271	100.7
насаар 15-54	728	932	1499	941	1007	107.0
55 ба түүнээс дээш насны	81	58	102	93	88	94.6
Бүгдээс: Улаанбаатар	643	691	1033	789	503	63.8
аймгаар Дархан -уул	49	40	47	51	37	72.5
Булган	63	165	655	160	123	76.9
Сэлэнгэ	80	61	71	45	30	66.7
Хөвсгөл	21	26	77	37	31	83.8
Завхан	20	31	30	24	17	70.8

Тайлбар: *-Шилжилт хөдөлгөөний мэдээний маяганд өөрчлөлт орсон тул өрхийн мэдээлэл гарахаа больсон.

ШИЛЖИН ИРЭГСЭД

	2012	2013	2014	2015	2016	2016/2015=%
Өрх*	239	267	235	-	-	
Хүн	956	1069	940	998	1145	114.7
үүнээс: 0-14 насны	213	226	209	259	301	116.2
насаар 15-54	682	781	690	671	751	111.9
55 ба түүнээс дээш насны	61	62	41	68	93	136.8
Бүгдээс: Булган	209	226	187	238	236	99.2
аймгаар Улаанбаатар	234	307	325	379	477	125.9
Завхан	72	53	45	30	51	170.0
Хөвсгөл	104	89	71	66	66	100.0
Сэлэнгэ	72	112	66	75	71	94.7
Архангай	70	49	56	36	48	133.3

Тайлбар: *-Шилжилт хөдөлгөөний мэдээний маяганд өөрчлөлт орсон тул өрхийн мэдээлэл гарахаа больсон.



Áлдсэлзлэгний ажлын үр		2012	2013	2014	2015	2016	2016/2015= %
Áлдсэлзлэгний ажлын үр		256	194	210	204	304	149.0
- эий үүн:	ò áéèáí ò í í ä áýð áçë áí èñí í	6	25	10	14	73	5.2 дах
	ò áéèáí ò í í í ñ ° í í ° áýð áçë áí èñí í	250	169	200	190	231	121.6
	~æèèèèè ° í í °	65	33	40	38	74	194.7
	~2-3 æèèèèèè ° í í °	113	86	73	58	47	81.0
	~4 àà òççí ýýñ äýýø æèè. ° í í °	72	50	87	94	110	117.0

Áлдсэлзлэгний ажлын үр

	ÝÐÝÄÖÝ					ÝÌ ÝÄÖÝ				
	2012	2013	2014	2015	2016	2012	2013	2014	2015	2016
Á-ÄÄ	256	194	210	204	304	256	194	210	204	304
18-19 í àñí ù	9	14	-	-	23	7	12	-	1	21
20-24 í àñí ù	90	73	44	43	52	93	88	70	66	65
25-29 í àñí ù	79	58	75	93	102	82	50	69	75	113
30-34 í àñí ù	52	20	43	37	66	44	14	27	37	56
35-39 í àñí ù	15	8	17	13	29	13	11	17	11	29
40-44 í àñí ù	11	10	10	13	13	16	8	14	7	11
45-49 í àñí ù	-	4	13	1	13	1	6	9	5	8
50 àà äýýø í àñí ù	-	7	8	4	6	-	5	4	2	1

Бүртгүүлсэн гэр бүл, бүтцээр

	Ä-í Ä ÝÇÏÝÖ ÖÖÄÜ									
	ÝÐÝÄÖÝ					ÝÌ ÝÄÖÝ				
	2012	2013	2014	2015	2016	2012	2013	2014	2015	2016
Á-ÄÄ	100.0	100.0	100.0	100.0	100.0	100.0	100.0	100.0	100.0	100.0
18-19 í àñí ù	3.5	7.2	-	-	7.6	2.7	6.2	-	0.5	6.9
20-24 í àñí ù	35.2	37.6	21.0	21.1	17.1	36.3	45.4	33.3	32.4	21.4
25-29 í àñí ù	30.9	29.9	35.7	45.6	33.6	32.0	25.8	32.9	36.8	37.2
30-34 í àñí ù	20.3	10.3	20.5	18.1	21.7	17.2	7.2	12.9	18.1	18.4
35-39 í àñí ù	5.9	4.1	8.1	6.4	9.5	5.1	5.7	8.1	5.4	9.5
40-44 í àñí ù	4.3	5.2	4.8	6.4	4.3	6.3	4.1	6.7	3.4	3.6
45-49 í àñí ù	-	2.1	6.2	0.5	4.3	0.4	3.1	4.3	2.5	2.6
50 àà äýýø í àñí ù	-	3.6	3.8	2.0	2.0	-	2.6	1.9	1.0	0.3

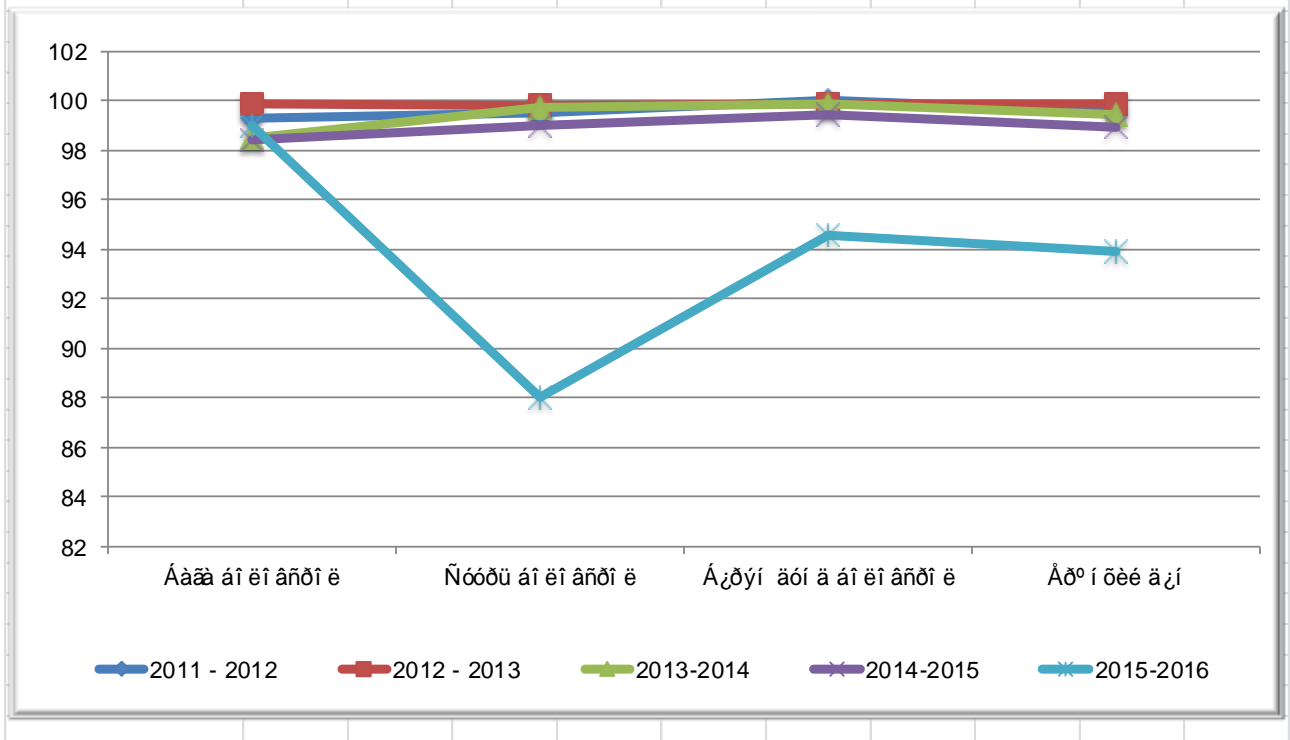
Ὁ δῆλος ἰ γῶδ-ζζά (áí éí áñðí éí ἰ ð, äýð áζέέεί áàéääàò)								
		2012	2013	2014	2015	2016	2016/2015= %	
1. Ὁ δῆλος ἰ γῶδ-ζζά		1118	1109	1117	1131	1490	131.7	
ζζί γγῆ: áí éí áñðí éí ἰ ð	~ äýä	457	402	548	532	577	108.5	
	~ ò òñääé,ò äð ἰ γðäγæέεί	93	58	21	102	287	2.8	дах
	~ áζðýí äóí ä	518	570	527	472	532	112.7	
	~ сγγρ	43	68	8	4	32	8.0	дах
	~ áää	7	11	13	18	52	2.9	дах
	~ áí éí áñðí éäζέ	-	-	-	3	10	3.3	дах
Äýð áζέέεί	Äýð áζέääέ	366	73	101	107	184	172.0	
áàéääè	Äýð áζέðýé	752	1036	1016	1024	1306	127.5	
ζζί γγῆ:	~ áàò àéääàò àé	742	638	593	545	901	165.3	
2. Ὁ δῆλος ἰ òζζðýä - áζää		1124	1122	1122	1144	1491	130.3	
	15 χγρτэл	-	-	-	-	10		
	15 - 19	26	54	34	35	44	125.7	
ζζί γγῆ:	20 - 24	289	321	291	279	416	149.1	
ýðéεί ἰ àñààð	25 - 29	393	435	387	409	540	132.0	
	30 - 34	202	117	246	224	259	115.6	
	35 - 39	152	123	121	151	178	117.9	
	40 - 44	62	72	40	45	41	91.1	
	45 - 49	-	-	3	1	3	3.0	дах
ἰ àñ áàðñáí òζί (áí éí áñðí éí ἰ ð, ἰ àñí ù áζéäýð)								
		2012	2013	2014	2015	2016	2016/2015= %	
ἰ àñ áàðñáí ἰ ééòðζί		308	269	266	254	261	102.8	
ζζί γγῆ: áí éí áñðí éí ἰ ð	~ äýä	56	55	32	37	37	100.0	
	~ ò òñääé,ò äð ἰ γðäγæέεί	21	31	29	19	43	2.3	дах
	~ áζðýí äóí ä	183	114	82	111	111	100.0	
	~ áζðýí äóñ äóí ä	29	50	46	23	33	143.5	
	~ áää	10	9	52	44	28	63.6	
	~ áí éí áñðí éäζέ	9	10	25	20	9	45.0	
Äýäýγῆ: áí éí áñðí éí ἰ ð	0 - 4	7	3	10	10	10	100.0	
	5 - 9	1	-	3	2	1	50.0	
	10 - 14	2	-	1	-	2		
	15 - 19	3	-	2	1	4	4.0	дах
	20 - 24	7	6	4	3	7	2.3	дах
	25 - 29	9	10	9	12	7	58.3	
	30 - 34	11	18	9	6	5	83.3	
	35 - 39	10	11	13	10	10	100.0	
	40 - 44	19	14	6	11	11	100.0	
	45 - 49	19	27	22	17	10	58.8	
	50 - 54	31	25	28	22	17	77.3	
	55 - 59	26	18	23	40	34	85.0	
	60 - 64	28	21	22	25	19	76.0	
	65 - 69	27	21	19	19	23	121.1	
	70 - 74	20	24	35	15	27	180.0	
	75 - 79	20	14	20	22	28	127.3	
	80 - 84	34	29	23	17	22	129.4	
85 - 89	23	22	8	15	12	80.0		
90 áà äýð	11	6	9	7	12	171.4		

Боловсрол соёлын газрын мэдээгээр

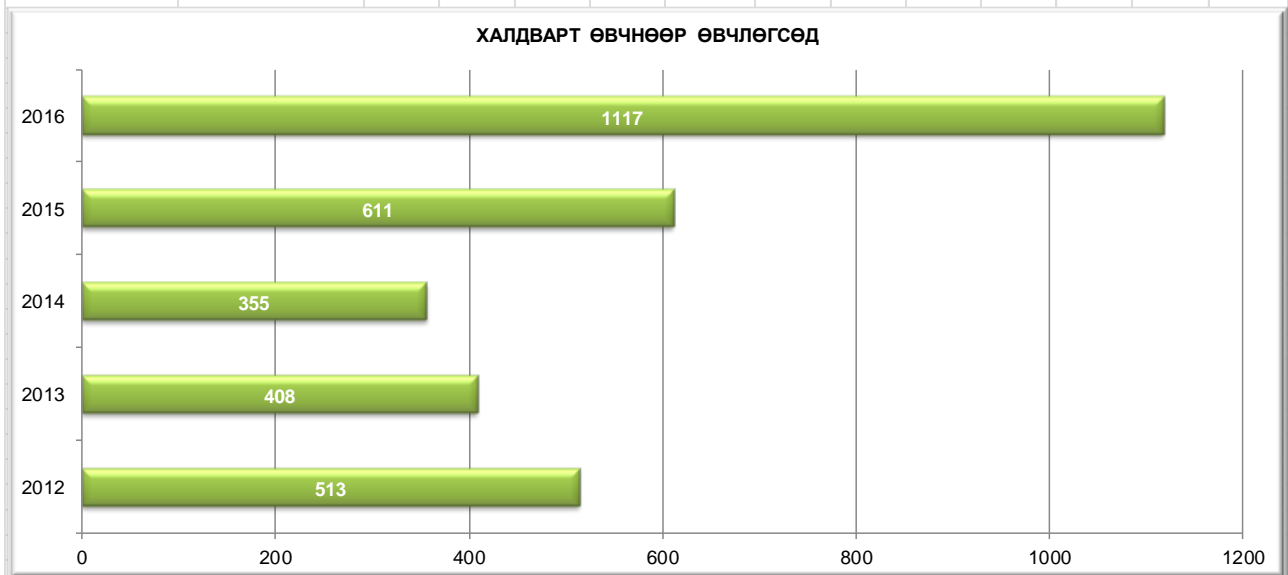
НӨӨЭААҮ И ӨАЭЭАИ , хичээлийн жилээр

	Нцаг ааддоаг аае о					А,А-еег үгег ооау				
	2011 - 2012	2012 - 2013	2013-2014	2014-2015	2015-2016	2011 - 2012	2012 - 2013	2013-2014	2014-2015	2015-2016
Аааа аг ег аади ө	99.3	99.9	98.5	98.4	99.0	80.1	83.2	89.7	90.5	93.5
Нóооу аг ег аади ө	99.5	99.8	99.7	99.0	88.0	58.7	61.8	58.0	60.4	65.5
Агдггг аггг аг аг ег аади ө	100.0	99.9	99.9	99.4	94.6	79.0	80.2	75.1	74.0	79.6
Адоггг өегг аггг	99.6	99.9	99.4	98.9	93.9	72.6	71.4	74.3	74.9	79.5

СУРЛАГЫН СТАНДАРТ ХАНГАЛТ, хувиар



Эрүүл мэндийн газрын мэдээгээр													
Үндэсний үйлдвэрлэлийн үзүүлэлт													
	2012		2013		2014		2015		2016		Өсөөдөггүй үзүүлэлт		
	Ажлын өргөл	Үзүүлэлт	Ажлын өргөл	Үзүүлэлт	Ажлын өргөл	Үзүүлэлт	Ажлын өргөл	Үзүүлэлт	Ажлын өргөл	Үзүүлэлт	Ажлын өргөл	Үзүүлэлт	
1000 бэлтгэл													
Ажлын өргөл	1237	13.8	1323	14.6	1388	15.2	1360	14.5	1253	12.6	92.1	-1.9	
Number of mother delivered													
Өсөөдөггүй үзүүлэлт (100 000)	-	-	-	-	-	-	-	-	-	-	-	-	-
ай үйлдвэрлэлийн үзүүлэлт													
Ажлын өргөл	290	3.2	251	2.7	268	2.9	276	2.9	271	2.7	98.2	-0.2	
Deaths													
1 жилд 1 жилд аажим үйлдвэрлэлийн үзүүлэлт	20	16.0	11	8.2	21	15.1	14	10.2	19	15.0	135.7	4.8	
Infant deaths under age 1 year													
1-5 жилд 1 жилд аажим үйлдвэрлэлийн үзүүлэлт	5	4	-	-	5	3.6	3	2.2	3	2.4	100.0	0.2	
Infant deaths at age of 1-5 years													
10000 бэлтгэл													
Өсөөдөггүй үзүүлэлт	513	57.5	408	45.1	355	38.9	611	65.9	1117	113.1	182.8	47.2	
Infectious disease casestotal													
Өсөөдөггүй үзүүлэлт	5	0.6	8	0.9	5	0.5	1	0.1	5	0.5	500.0	0.4	
-Dysentery													
Үзүүлэлт	-	-	2	0.2	1	0.1	2	0.2	-	-	-	-	
-													
Өсөөдөггүй үзүүлэлт	150	16.8	43	4.8	23	2.5	14	1.5	8	0.8	57.1	-0.7	
-Viral hepatitis													
Үзүүлэлт	31	3.5	6	0.7	5	0.5	1	0.1	-	-	-	-	
-Brucellosis													
Өсөөдөггүй үзүүлэлт	-	-	-	-	-	-	-	-	-	-	-	-	
-Bacterial meningitis													
Үзүүлэлт	47	5.3	61	6.8	56	6.1	74	8.0	56	5.7	75.7	-2.3	
-Tuberculosis													
Өсөөдөггүй үзүүлэлт	11	1.2	16	1.8	14	1.5	9	1.0	-	-	-	-	
-Scabies													
Өсөөдөггүй үзүүлэлт	7	0.8	7	0.8	-	-	-	-	-	-	-	-	
-Gonorrhoea													
Үзүүлэлт	15	1.7	12	1.3	20	2.2	15	1.6	13	1.3	86.7	-0.3	
-Gonorrhoea													
Үзүүлэлт	77	8.6	90	10.0	96	10.5	125	13.5	87	8.8	69.6	-4.7	
-Syphilis													
Өсөөдөггүй үзүүлэлт	80	9.0	55	6.1	64	7.0	71	7.7	42	4.3	59.2	-3.4	
-Tripanosomiasis													
Өсөөдөггүй үзүүлэлт	37	4.1	36	4.0	37	4.1	39	4.2	64	6.5	164.1	2.3	
-Tripanosomiasis													
Үзүүлэлт	31	3.5	31	3.4	19	2.1	56	6.0	26	2.6	46.4	-3.4	
-Tripanosomiasis													
Үзүүлэлт	16	1.8	33	3.7	5	0.5	-	-	-	-	-	-	
-Tripanosomiasis													
Өсөөдөггүй үзүүлэлт	4	0.4	7	0.8	4	0.4	5	0.5	-	-	-	-	
-Tripanosomiasis													
Херпес вируст цэвэрүүт дерматит	-	-	-	-	-	-	2	0.2	-	-	-	-	
Herpes virus clean dermatitis													
Үзүүлэлт	-	-	-	-	-	-	1	0.1	51	5.2	5100.0	5.1	
Herpes virus clean dermatitis													
Үзүүлэлт	1	0.1	1	0.1	1	0.1	-	-	-	-	-	-	
Herpes virus clean dermatitis													
Үзүүлэлт	-	-	-	-	-	-	190	20.5	758	76.8	398.9	56.3	
Herpes virus clean dermatitis													
Үзүүлэлт	-	-	-	-	-	-	-	-	4	0.4	-	0.4	
Herpes virus clean dermatitis													
Үзүүлэлт	1	0.1	-	-	5	0.5	3	0.3	-	-	-	-	
Herpes virus clean dermatitis													
Үзүүлэлт	-	-	-	-	-	-	1	0.1	2	0.2	200.0	0.1	
Herpes virus clean dermatitis													
Үзүүлэлт	-	-	-	-	0	0	0.0	1	0.1	-	-	0.1	
Herpes virus clean dermatitis													
Үзүүлэлт	1	0.1	2	0.2	-	0	0	0	48	4.9	-	4.9	
Herpes virus clean dermatitis													
Үзүүлэлт	-	-	-	-	-	-	-	-	-	-	-	-	
Herpes virus clean dermatitis													

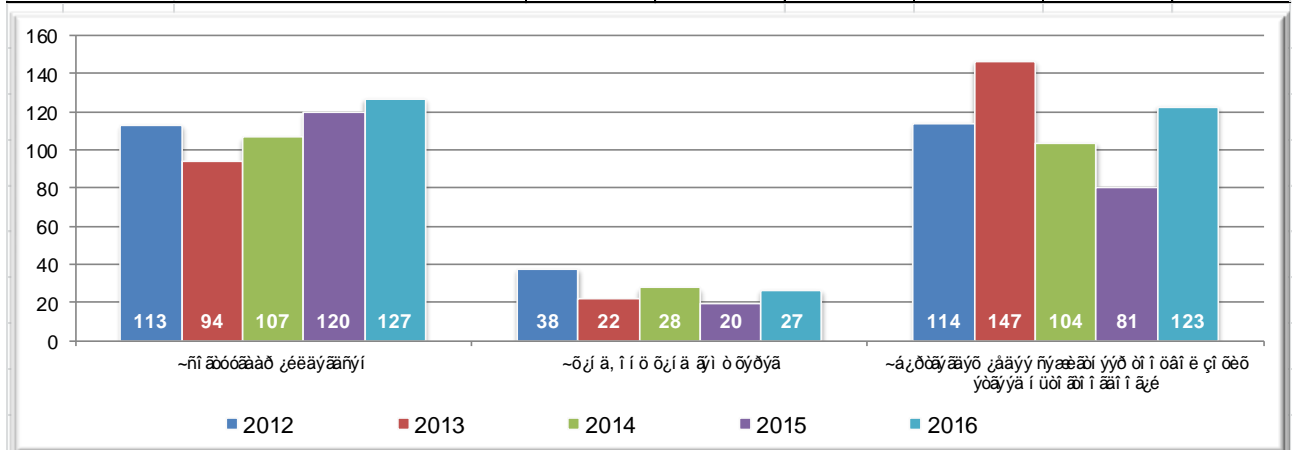


Үй и үеэеи зсүеэеи зсүеүөө							
	2012	2013	2014	2015	2016	2016/2015=%	
Нийт үзлэг, хүн	315204	320659	304205	291662	315984	108.3	
Үүнээс: урьдчилан сэргийлэх үзлэг, хүн	124254	121495	106208	105861	124128	117.3	
Í үä ð ç í è è ý í í ý ü ý äö зсүеэеи зсүеүөө ä í	3.53	3.55	3.34	3.15	3.20	101.7	
Ýí ÷ è ý ä ä ñ ý í ð ç í è è ä í	9896	9805	10329	10510	11232	106.9	
Í ð ð í í ä	81114	78721	81572	82619	86869	105.1	
1 ð ç í è è ý í ÷ è ç ç è ñ ý í ä ö í ä ä ä ö í í ä	8.20	8.03	7.90	7.86	7.73	98.4	
Сэргийлэх тарилга, хүн	7915	8204	8765	8759	8256	94.3	
Öäí ä ä ä ä ä ö ö í ö ä ä ü	98.8	99.1	99.0	96.6	98.5	1.9	

Öäí è è í ö y ä ö è è í ý ð ç ç è è ý í è è í ä ä ä ö ö è è ä ä ä ä ä ä ö ö è è í í ý ä ä

	Үйлчлүүлсэн хүний тоо					2016/2015=%	Үйлчилгээний орлого (сая.төг)					2016/2015=%
	2012	2013	2014	2015	2016		2012	2013	2014	2015	2016	
Öèèí ý è ø ç ä	2994	2742	2587	697	350.0	50.2	44.9	60.4	55.1	16.5	18.5	112.1
Ø ç ä ý í ÷ è è ä ä ý	9678	9324	13938	8561	7321.0	85.5	76.1	104.3	119.9	139.1	188.7	135.7
Á ó ñ ä ä ý í ÷ è è ä ä ý	31835	29045	28287	34055	37662	110.6	538.2	728.4	844.7	1148.7	846.7	73.7
Ä í	44507	41111	44812	43313	45333	104.7	659.2	893.1	1019.7	1304.3	1053.9	80.8

Áлсдэвчлэлтэй аймгийн төрийн өмчлөлт		2012	2013	2014	2015	2016	2016/2015=%	
Áлсдэвчлэлтэй аймгийн төрийн өмчлөлт		255	319	285	308	317	102.9	
Үүнээс: ~илрээгүй хэрэг		37	64	37	28	41	146.4	
Ёсдүгэлтэй төлөв		67.5	56.5	64.4	65.4	66.7	1.3	
Áлсдэвчлэлтэй аймгийн төрийн өмчлөлт	~Хүнийг санаатай алах	7	5	4	2	5	2.5 дах	
	~Хүчиндэх	5	1	6	5	10	2.0 дах	
	~Танхайрах	21	12	7	8	5	62.5	
	~Бусдын бие махбодид гэмтэл учруулах	97	108	115	128	115	89.8	
	~Хөдөлгөөний аюулгүй байдлын эсрэг	16	21	27	32	15	46.9	
	~Бусдын эд хөрөнгө хулгайлах	70	120	76	70	118	168.6	
	Эцэг үйл:	~ёсдүгэлтэй өмчлөлт	50	109	63	61	106	173.8
		~и аюулгүй төлөв	7	4	4	6	5	83.3
	~ Бусдын эд хөрөнгө булаах	4	4	3	3	-		
	~ Бусдын эд хөрөнгө дээрэмдэх	10	6	7	2	4	2.0 дах	
	~Залилан мэхлэх, завшиж үрэгдүүлэх	12	19	20	24	23	95.8	
	~Аюулгүй төлөв	2	1	-	2	1	50.0	
	~ Орчиндоо аюул учруулах амьтныг хамгаалалтгүй байлгах	-	-	3	4	3	75.0	
	~Аюулгүй	11	22	17	28	18	64.3	
Áлсдэвчлэлтэй аймгийн төрийн өмчлөлт	~ни аюулгүй төлөв	113	94	107	120	127	105.8	
	~дэвчлэлтэй аймгийн төрийн өмчлөлт	38	22	28	20	27	135.0	
	~Áлсдэвчлэлтэй аймгийн төрийн өмчлөлт	114	147	104	81	123	151.9	
Áлсдэвчлэлтэй аймгийн төрийн өмчлөлт	~и аюулгүй төлөв	16	9	17	19	12	63.2	
	~аймгийн төрийн өмчлөлт	135	142	134	169	119	70.4	
	~ёсдүгэлтэй өмчлөлт /нэгдсэн өмчлөлт/	259.7	407.5	603.1	410.1	790.8	192.8	
	Эцэг үйл:	~ёсдүгэлтэй өмчлөлт	257.0	406.3	560.2	395.3	610.3	154.4
		~и аюулгүй төлөв	184.1	155.8	251.6	203.5	602.6	3.0 дах
~аюулгүй төлөв	29.7	10.7	19.5	28.0	16.0	57.1		
Áлсдэвчлэлтэй аймгийн төрийн өмчлөлт		271	270	265	297	264	88.9	
Эцэг үйл:	~18 дүгээр үеийн аюулгүй төлөв	31	35	19	22	8	36.4	
	~аюулгүй төлөв	156	170	169	163	179	109.8	
	~ни аюулгүй төлөв	158	108	127	121	121	100.0	
	~аймгийн төрийн өмчлөлт	92	67	59	64	38	59.4	
Үддэгчлэлтэй аймгийн төрийн өмчлөлт		2827	2802	2504	2585	2415	93.4	
Чөлөөтэй аймгийн төрийн өмчлөлт		442	489	468	512	206	40.2	
18-аан аюулгүй төлөв 10000 дүгээр аймгийн төрийн өмчлөлт		42.2	52.0	45.4	48.0	47.9	2.5	
Өмчлөлтэй өмчлөлт		50	50	45	45	-		
Ни аюулгүй төлөв		656	1003	1011	1168	706	60.4	
Үддэгчлэлтэй аймгийн төрийн өмчлөлт		627	648	713	826	570	69.0	



ÕŁŁðäëéí äŷì ò òŷðŷä

		2012	2013	2014	2015	2016	2016/2015= %
ÕŁŁðäëéí äŷì ò òŷðŷä- áŁä		13	22	9	19	6	31.6
ŁŁŷŷŷ:	~ðŁ÷èí	-	-	1	2	1	50.0
	~äŷŷðŷì	4	1	1	1	1	100.0
	~хөнгөн, хүнд гэмтэл учруулсан	2	6	3	7	1	14.3
	~ðóëäëé	5	11	4	6	3	50.0
	~òáí òàé	-	1	-	-	-	
	~çàèèèàí	-	-	-	-	-	
	~áóëààèò	1	2	-	-	-	
	~áóñàä	1	1	-	3	-	
Äŷì ò òŷðŷäò òí èáí ääñí í ðŁŁðŷä		20	28	11	22	8	36.4
Äŷì ò òŷðäëéí óèì ààñ ó÷èðñáí òí òèðí è-ñàŷ.ð ä		3.9	27.7	5.6	33.9	9.6	28.3

Орон нутгийн халамжийн сангаас үзүүлсэн нийгмийн халамжийн үйлчилгээ													
	Хүний тоо					2016/2015=%	Олголт (сая.төг)					2016/2015=%	
	2012	2013	2014	2015	2016		2012	2013	2014	2015	2016		
Буцалтгүй тусламж	15	38	47	60	120	2 дах	1.3	4.7	6.1	9.0	22.8	2.5 дах	
Ахмад настны сар шинийн хүндэтгэл	2500	2500	2560	2485	2476	99.6	18.6	20.6	25.5	25.4	27.0	106.0	
Хөгжлийн бэрхшээлтэй иргэдийн үйлдвэрлэсэн бүтээгдэхүүний үзэсгэлэн, сургалтын зардалд	-	-	1	-	-	0.0	-	-	104.0	-	-	0.0	
Хөвсгөл аймаг дахь улсын асрамжинд	-	-	-	2	1	50.0	-	-	-	0.1	0.1	69.0	
Нэн ядуу зорилтлт бүлгийн иргэдийг түр хооллох, хувцаслах болон бусад үйлчилгээ	-	-	30	-	-	-	-	-	7.1	-	-	-	
Нэн ядуу зорилтлт бүлгийн иргэдийн ЭМД-д	-	-	70	-	-	-	-	-	23.0	-	-	-	
Бусад	-	-	-	-	-	-	-	-	-	-	1.1	-	
НИЙТ ДҮН	2515	2538	2708	2547	2597	102	19.9	25.3	135.6	34.6	51.0	1.5 дах	

Нийгмийн даатгалын үйлчилгээ

(сая.төг)

	2012-VI	2013-VI	2014-VI	2015-VI	2016-VI			2016 2015= %	
					Т	Г	%		
1. Орлогын дүн	17840.5	24377.3	28015.4	29937.5	31717.8	29194.3	92.0	97.5	
Тэтгэвэр	11481.3	15530.5	17184.5	18345.8	19316.9	17597.6	91.1	95.9	
Тэтгэмж	831.5	1716.5	1900.9	2040.1	2206.0	1957.0	88.7	95.9	
ҮОМШӨ	1357.1	1996.9	3322.3	3563.6	3144.5	3416.7	108.7	95.9	
Ажилгүйдэл	806.0	420.6	506.5	543.1	529.4	520.0	98.2	95.7	
Эрүүл мэндийн даатгал	3364.6	4712.8	5101.2	5444.9	6521.0	5703.0	87.5	104.7	
2. Зарлагын дүн	12562.4	16323.9	22235.4	28069.2	31419.4	34702.8	110.5	123.6	
Тэтгэвэрт	10833.2	14587.8	17692.8	23138.9	26280.0	30292.0	115.3	130.9	
Эрүүл мэндийн даатгал	1619.3	1571.5	2115.0	2460.0	2303.5	1957.3	85.0	79.6	
ҮОМШӨ	-	-	2147.3	2155.5	2371.4	1894.8	79.9	87.9	
Ажилгүйдэл	109.9	164.6	280.3	314.8	464.5	558.7	120.3	177.5	
3. Тэтгэвэр авагчдын тоо	11092	11043	12544	12978	x	13977	x	107.7	
Үүнээс:	~өндөр нас	6779	6792	8221	8915	x	9771	x	109.6
	~хөгжилийн бэрхшээлтэй иргэн	3197	3201	3304	3141	x	3280	x	104.4
	~тэжээгчээ алдагч	1116	1050	1019	922	x	926	x	100.4
бүгдээс	Тухайн сард тэтгэврийн мөнгөө авсан хүний тоо	10753	10971	12524	12881	x	13838	x	107.4
	~өндөр нас	6765	6853	8221	8824	x	9796	x	111.0
	~хөгжилийн бэрхшээлтэй иргэн	3094	3150	3282	3136	x	3218	x	102.6
	~тэжээгчээ алдагч	894	968	1021	921	x	824	x	89.5
4. Тэтгэвэр тогтоогдсон хүний тоо	351	547	1093	724	x	689	x	95.2	
Үүнээс:	~өндөр нас	201	348	748	476	x	445	x	93.5
	~хөгжилийн бэрхшээлтэй иргэн	105	159	309	205	x	207	x	101.0
	~тэжээгчээ алдагч	45	40	36	43	x	37	x	86.0

Эрүүл мэндийн даатгалд даатгуулагсад		2012	2013	2014	2015	2016	2016 2015=%
Эрүүл мэндийн даатгалд даатгуулагсад		66482	67686	72792	73098	75549	103.4
Үүнээс:	төр төлбөрийг нь даадаг даатгуулагсад	43331	42481	47441	46883	45965	98.0
	заавал даатгуулагсад	23151	25205	25351	26215	29584	112.9
Тэтгэврийн нэрийн данс нээлгэсэн хүн		23282	23282	23282	36102	36214	100.3

**АЖ ҮЙЛДВЭР
INDUSTRY**

АЖ ҮЙЛДВЭРИЙН НИЙТ БҮТЭЭГДЭХҮҮН, салбараар, оны үнээр
GROSS INDUSTRIAL OUTPUT, by divisions, and current prices

сая төг. mln tog.

Аж үйлдвэрийн салбар, Industrial division	2012-VI cap	2013-VI cap	2014-VI cap	2015-VI cap	2016-VI cap	Сумдаар:		Дүнд Эзлэх хувь Percentage share to total	Өмнөх онтой харьцуулсан хувь, compared with the same period of previous year
						Баян-Өндөр	Жаргалант	2016-VI	
Нийт дүн, Total	676 170.1	582 092.5	647 063.3	638 429.3	628 401.9	627 987.3	414.6	100.0	98.4
1. УУЛ УУРХАЙ, ОЛБОРЛОХ ҮЙЛДВЭРЛЭЛИЙН САЛБАРЫН ДҮН, Mining and quarrying	648883.8	548893.4	609254.2	563761.6	567825.0	567 825.0	0.0	90.4	100.7
НҮҮРС ОЛБОРЛОЛТ, Mining of coal and lignite; extraction of peat	-	-	-	-	-	-	-	-	-
ТӨМРИЙН ХҮДЭР ОЛБОРЛОЛТ, Mining of metal ores	648861.3	548893.4	609254.2	563759.7	567825.0	567 825.0		100.0	100.7
БУСАД АШИГТ МАЛТМАЛ ОЛБОРЛОЛТ, Other mining and quarrying	22.5	-	-	1.9	-	-			
2. БОЛОВСРУУЛАХ ҮЙЛДВЭРЛЭЛИЙН САЛБАРЫН ДҮН, Manufacturing	17794.6	23105.6	25056.9	59920.1	44463.5	44 162.3	301.2	7.1	74.2
ХҮНСНИЙ БҮТЭЭГДЭХҮҮН, УНДАА ҮЙЛДВЭРЛЭЛТ, Manufacture of food products and beverages	1787.9	2585.3	2406.0	8893.6	5403.2	5 220.2	183.0	12.2	60.8
Мах,загас,жимс,ногоо,өөх,тос боловсруулалт, Production, processing and preservation of meat, fish, fruit, vegetables, oils, fats	552.8	611.5	410.3	311.5	760.9	760.9		14.1	2.4 дахин
Сүү,сүүн бүтээгдэхүүн үйлдвэрлэл, Manufacture of dairy products	511.9	714.8	571.9	653.6	469.1	469.1		8.7	71.8
Үр тарианы гурил, цардуул,малын тэжээл, Manufacture of grain mill products, starches and starch products, and prepared animal feeds	214.6	401.3	264.1	6871.0	2913.3	2 739.2	174.1	53.9	42.4
Хүнсний бусад бүтээгдэхүүн үйлдвэрлэл, Manufacture of other food products	442.1	807.7	1117.5	1019.1	1093.5	1 084.6	8.9	20.2	107.3
Архи, пиво, ундаа үйлдвэрлэл, Manufacture of beverages	66.5	50.0	42.2	38.4	166.4	166.4		3.1	4.3 дахин
НЭХМЭЛИЙН ҮЙЛДВЭРЛЭЛ, Manufacture of textiles	6662.0	10040.2	7638.1	6930.1	9109.6	9 109.6		20.5	131.4
ХУВЦАС ҮЙЛДВЭРЛЭЛ,УСЛЭГ АРЬС БОЛОВСРУУЛАЛТ, Manufacture of wearing apparel; dressing and dyeing of fur	756.9	802.3	1272.4	1249.7	781.6	777.8	3.8	1.8	62.5

Аж үйлдвэрийн салбар, Industrial division	2012-V cap	2013-V cap	2014-V cap	2015-V cap	2016-V cap	Сумдаар:		Дүнд	Өмнөх онтой харьцуулсан хувь, compared with the same period of previous year
						Баян-Өндөр	Жаргалант	Эзлэх хувь	
								Percentage share to total	
								2016-V	
АРЬС ШИР БОЛОВСРУУЛАХ ,ШИРЭН ЭДЛЭЛ,ГУТАЛ ҮЙЛДВЭРЛЭЛ, Tanning, dressing of leather, manufacture of luggage handbags saddlery harness, footwear	2.2	0.8	11.1	12.5	3.8	3.8		0.01	30.5
МОД,МОДОН ЭДЛЭЛ, Manufacture of wood and of products	19.7	41.6	60.3	42.8	16.6	16.6		0.0	38.8
ТАВИЛГА ҮЙЛДВЭРЛЭЛ, Manufacture of furniture	1.9	1.1	-	8.8	23.7	23.7		0.4	2.7 дахин
НИЙТЛЭХ, ХЭВЛЭХ, ДУУ БИЧЛЭГ ХИЙХ АЖИЛЛАГАА, Publishing, printing and reproduction of recorded	78.1	146.7	128.5	151.0	184.6	184.6		0.4	122.3
ТҮЛШ ҮЙЛДВЭРЛЭЛ, Manufacture of fuel	-	172.6	186.8	377.8		-			
ХИМИЙН БҮТЭЭГДЭХҮҮН ҮЙЛДВЭРЛЭЛ, Manufacture of chemicals and chemical products	3.2	2.4	2.9	5.2	3.3	-		0.01	63.0
РЕЗИНЭН БОЛОН ХУВАНЦАР БҮТЭЭГДЭХҮҮН, Manufacture of rubber and plastics products	101.5	142.5	442.7	363.2	442.9	442.9		1.0	122.0
ТӨМӨРЛӨГ БУС ЭРДЭС БОДИСООР ХИЙСЭН ЭДЛЭЛ, Manufacture of other non-metallic mineral products	1986.6	2178.3	1978.3	3333.7	1910.4	1 910.4		4.3	57.3
ТӨМРИЙН ҮЙЛДВЭРЛЭЛ, Manufacture of basic metals	5654.0	6341.5	10241.9	37896.7	25562.4	25 562.4		57.5	67.5
МАШИН ТОНОГ ТӨХӨӨРӨМЖӨӨС БУСАД ТӨМӨР ЭДЛЭЛ ҮЙЛДВЭРЛЭЛ, Manufacture of fabricated metal products, except machinery and equipment	619.8	598.8	538.1	515.4	626.2	-		1.4	121.5
ЦАХИЛГААН МАШИН, ХЭРЭГСЭЛ ҮЙЛДВЭРЛЭЛ,	-	-	-	5.6	277.2	277.2		0.6	49.2 дахин
ЦААС, ЦААСАН БҮТЭЭГДЭХҮҮН ҮЙЛДВЭРЛЭЛ					0.7	0.7			
ХОЁРДОГЧ ТҮҮХИЙ ЭД БЭЛТГЭЛ, Recycling	120.8	51.5	149.8	133.9	117.3	2.9	114.4	0.3	87.6
3. ЦАХИЛГААН, ДУЛААНЫ ЭРЧИМ ХҮЧ ҮЙЛДВЭРЛЭЛТ,УС ХАНГАМЖ, Electricity, thermal energy and water supply	9491.7	10093.5	12752.2	14747.6	16113.4	16 000.0	113.4	2.6	109.3
ЦАХИЛГААН,ХИЙ, ДУЛААН ҮЙЛДВЭРЛЭЛ, Electricity, thermal energy, steam	9491.7	10093.5	12752.2	14747.6	16113.4	16 000.0	113.4	100.0	109.3

**АЖ ҮЙЛДВЭР
INDUSTRY**

АЖ ҮЙЛДВЭРИЙН БОРЛУУЛСАН БҮТЭЭГДЭХҮҮН, салбараар, оны үнээр
SOLD PRODUCTION OF INDUSTRY, by divisions, and current prices

сая төг. *mln tog.*

Аж үйлдвэрийн салбар, Industrial division	2012-VI сар	2013-VI сар	2014-VI сар	2015-VI сар	2016-VI сар	Үүнээс: Гадаадад Of which: Abroad	Сумдаар:		Дүнд эзлэх хувь Percentage share to total 2016-VI	Өмнөх онтой харьцуулсан хувь, compared with the same period of previous year
							Баян- Өндөр	Жаргалант		
Нийт дүн, Total	669 969.7	596 474.0	656 243.4	660 521.1	654 771.8	613 805.9	654271.2	500.6	100.0	99.1
1. УУЛ УУРХАЙ, ОЛБОРЛОХ ҮЙЛДВЭРЛЭЛИЙН САЛБАРЫН ДҮН, Mining and quarrying	631387.8	550229.9	602781.6	530312.8	555744.7	548759.1	555 744.7	0.0	84.9	104.8
НҮҮРС ОЛБОРЛОЛТ, Mining of coal and lignite; extraction of peat	112.1	-	-	-	-	-				
ТӨМРИЙН ХҮДЭР ОЛБОРЛОЛТ, Mining of metal ores	631247.9	550229.9	602766.2	530305.0	555744.7	548759.1	555 744.7		100.0	104.8
БУСАД АШИГТ МАЛТМАЛ ОЛБОРЛОЛТ, Other mining and quarrying	27.8	-	15.4	7.9	-	-				
2. БОЛОВСРУУЛАХ ҮЙЛДВЭРЛЭЛИЙН САЛБАРЫН ДҮН, Manufacturing	29090.2	36150.6	40709.6	115460.7	82913.7	65046.8	82 526.5	387.2	12.7	71.8
ХҮНСНИЙ БҮТЭЭГДЭХҮҮН, УНДАА ҮЙЛДВЭРЛЭЛТ, Manufacture of food products and beverages	1934.7	8270.0	9400.6	12366.1	6300.1	0.0	6 043.2	256.9	7.6	50.9
Мах,загас,жимс,ногоо,өөх,тос боловсруулалт, Production, processing and preservation of meat, fish, fruit, vegetables, oils, fats	440.9	6186.6	7085.4	2635.5	973.9		973.9		15.5	3.1
Сүү,сүүн бүтээгдэхүүн үйлдвэрлэл, Manufacture of dairy products	607.2	770.9	730.5	696.6	518.5		518.5		8.2	74.4
Үр тарианы гурил, цардуул,малын тэжээл, Manufacture of grain mill products, starches and starch products, and prepared animal feeds	290.8	397.7	299.7	7863.9	3412.8		3 165.3	247.5	54.2	43.4
Хүнсний бусад бүтээгдэхүүн үйлдвэрлэл, Manufacture of other food products	493.5	848.3	1234.6	1130.0	1239.9		1 230.5	9.4	19.7	109.7
Архи, пиво, ундаа үйлдвэрлэл, Manufacture of beverages	102.3	66.5	50.4	40.1	155.0		155.0		2.5	3.9 дахин
НЭХМЭЛИЙН ҮЙЛДВЭРЛЭЛ, Manufacture of textiles	10281.6	10101.1	10814.6	10761.0	9052.5	1431.9	9 052.5		10.9	84.1
ХУВЦАС ҮЙЛДВЭРЛЭЛ,ҮСЛЭГ АРЬС БОЛОВСРУУЛАЛТ, Manufacture of wearing apparel; dressing and dyeing of fur	424.9	715.5	1319.6	987.0	773.6		769.8	3.8	0.9	78.4

										Лүргэлжлэл/
Аж үйлдвэрийн салбар, Industrial division	2012-V сар	2013-V сар	2014-V сар	2015-V сар	2016-V сар	Үүнээс: Гадаадад Of which: Abroad	Сумдаар:		Дүнд ээлэх хувь Percentage share to total 2016-V	Өмнөх онтой харьцуулсан хувь, compared with the same period of previous year
							Баян- Өндөр	Жаргалант		
АРЬС ШИР БОЛОВСРУУЛАХ ,ШИРЭН ЭДЛЭЛ,ГУТАЛ ҮЙЛДВЭРЛЭЛ, Tanning, dressing of leather, manufacture of luggage handbags saddlery harness, footwear	2.6	1.0	9.3	13.3	4.1		4.1		0.00	30.9
МОД,МОДОН ЭДЛЭЛ, Manufacture of wood and of products	20.8	48.9	81.2	48.4	22.8		22.8		0.0	47.1
ТАВИЛГА ҮЙЛДВЭРЛЭЛ, Manufacture of furniture	2.7	1.2	-	10.1	53.3		53.3			5.3 дахин
НИЙТЛЭХ, ХЭВЛЭХ, ДУУ БИЧЛЭГ ХИЙХ АЖИЛЛАГАА, Publishing, printing and reproduction of recorded	77.3	202.0	150.6	184.4	211.4		211.4		0.3	114.7
ТҮЛШ ҮЙЛДВЭРЛЭЛ, Manufacture of fuel	-	190.3	127.3	8.0			0.0		0.0	
ХИМИЙН БҮТЭЭГДЭХҮҮН ҮЙЛДВЭРЛЭЛ, Manufacture of chemicals and chemical products	3.2	2.4	2.9	5.2	2.7		2.7		0.0	51.5
РЕЗИНЭН БОЛОН ХУВАНЦАР БҮТЭЭГДЭХҮҮН, Manufacture of rubber and plastics products	111.5	268.8	545.1	404.9	557.0		557.0		0.7	137.6
ТӨМӨРЛӨГ БУС ЭРДЭС БОДИСООР ХИЙСЭН ЭДЛЭЛ, Manufacture of other non-metallic mineral products	1610.4	882.4	492.0	1182.1	1049.2		1 049.2		1.3	88.8
ТӨМРИЙН ҮЙЛДВЭРЛЭЛ, Manufacture of basic metals	13696.6	14621.5	16818.8	88733.1	63860.4	63614.9	63 860.4		77.0	72.0
МАШИН ТОНОГ ТӨХӨӨРӨМЖӨӨС БУСАД ТӨМӨР ЭДЛЭЛ ҮЙЛДВЭРЛЭЛ, Manufacture of fabricated metal products, except machinery and equipment	853.5	823.3	727.9	659.5	707.8		707.8		0.9	107.3
ЦАХИЛГААН МАШИН, ХЭРЭГСЭЛ ҮЙЛДВЭРЛЭЛ,	-	-	-	5.6	187.8		187.8			33.3 дахин
ЦААС, ЦААСАН БҮТЭЭГДЭХҮҮН ҮЙЛДВЭРЛЭЛ					0.9		0.9			
ХОЁРДОГЧ ТҮҮХИЙ ЭД БЭЛТГЭЛ, Recycling	70.4	22.2	219.7	92.0	130.1		3.6	126.5	0.16	141.4
3. ЦАХИЛГААН, ДУЛААНЫ ЭРЧИМ ХҮЧ ҮЙЛДВЭРЛЭЛТ,УС ХАНГАМЖ, Electricity, thermal energy and water supply	9491.7	10093.5	12752.2	14747.6	16113.4	0.0	16 000.0	113.4	2.5	109.3
ЦАХИЛГААН,ХИЙ, ДУЛААН ҮЙЛДВЭРЛЭЛ, Electricity, thermal energy, steam	9491.7	10093.5	12752.2	14747.6	16113.4		16 000.0	113.4	100.0	109.3

ГОЛ НЭР ТӨРЛИЙН БҮТЭЭГДЭХҮҮН ҮЙЛДВЭРЛЭЛТ
PRODUCTION OF MAJOR COMMODITIES

№	Гол нэр төрлийн бүтээгдэхүүн, Major commodities	Хэмжих нэгж, unit	2012-VI	2013-VI	2014-VI	2015-VI	2016-VI	Сумдаар		2016 2015 %
								Баян-Өндөр	Жаргалант	
1	Зэсийн баяжмал металл, Copper, with concentrate	мян.тн,thous.tn	262.3	253.2	253.7	245.8	297.6	297.6		121.1
2	Молибдений баяжмал, Molybdenium with concentrate	тн, t	2025.7	1843.0	1800.3	2402.0	2567.0	2567.0		106.9
3	Катодын зэс, 99%, Copper 99%	тн, t	1091.6	1085.4	987.1	7409.9	7614.0	7614.0		102.8
4	Хайрга, шороо, Breakstone	мян.м3, thous.m3	7.2	7.3	9.9	23.2	-			
5	Цахилгаан эрчим хүч, Electricity	сая.квт.цаг, mln.kw.h	62.0	63.5	64.3	64.3	60.0	60.0		93.3
6	Дулааны эрчим хүч, Thermal energy	мян.Гкал, thous.Gcal	300.9	394.9	324.5	318.7	501.0	496.3	4.7	157.2
7	Үхрийн мах, Beef	тн, t	63.1	12.4	10.7	10.2	70.9	70.9		7.0 дахин
8	Хонины мах, Mutton	тн, t	30.5	10.9	19.4	5.7	55.2	55.2		9.7 дахин
9	Ямааны мах, Meat	тн, t	26.1	-	10.4	0.02	1.2	1.2		7.0 дахин
10	Дайвар бүтээгдэхүүн, Appendant products	тн, t	24.8	116.1	3.8	1.8	3.7	3.7		2.1 дахин
11	Хиамны зүйл, Sausage	тн, t	40.8	41.1	35.7	37.8	37.7	37.7		99.7
12	Боловсруулсан шингэн сүү, Milk	мян.л, thous.l	19.1	47.9	12.8	48.6	16.3	16.3		33.5
13	Тараг, Sour milk and yoghurt	мян.л, thous.l	304.0	371.9	170.9	271.5	169.0	169.0		62.2
14	Зайрмаг, Ice cream	мян.ш, thous.pieces	190.6	170.8	227.6	148.6	116.4	116.4		78.3
15	Гурил I зэрэг, Wheat flour, grade I	тн, t	483.5	537.8	376.6	5607.8	2606.0	2360.2	245.8	46.5
16	Гурил II зэрэг, Wheat flour, grade II	тн, t	40.4	107.8	66.9	1181.6	259.3	233.2	26.1	21.9
17	Дээд гурил, Flour of the first grade	тн, t	-	-	-	932.9	504.3	504.3		54.1
18	Хивэг, Fodder	тн, t	172.0	327.0	135.6	2110.2	1068.0	989.1	78.9	50.6
19	Нарийн боов, Bakery products	тн, t	180.9	278.4	249.1	208.3	281.6	278.2	3.4	135.2
20	Бялуу, Cake	тн, t	2.0	7.5	7.5	22.0	23.8	23.8		108.2
21	Хэвийн боов, Bakery products	тн, t	3.6	4.2	11.3	20.4	2.6	2.6		12.7
22	Талх, Bread	тн, t	163.5	151.6	148.7	99.7	92.5	90.7	1.8	92.8
23	Гоймон, Macaroni noodles	тн, t	2.4	7.7	12.5	6.3	5.5	5.5		87.3
24	Хэрчсэн гурил, Covered meal	тн, t	5.2	21.9	45.4	34.6	30.5	30.1	0.4	88.2
25	Банш, бууз, хуушуур, Buuz and dumpling	тн, t	18.7	24.0	27.1	28.3	14.3	14.3		50.5
26	Архи, Alcohol beverage	мян.л, thous.l	4.2	-	-	-	-			
27	Дарс, Wine	мян.л, thous.l	0.7	-	0.1	0.18	-			
28	Пиво, Beer	мян.л, thous.l	0.5	0.6	0.5	0.6	0.5	0.5		83.3
29	Хийжүүлсэн цэвэр ус, рашаан, Pure water	мян.л, thous.l	49.8	116.5	197.9	166.3	364.9	364.9		2.2 дахин
30	Амтат ус, ундаа, Soft drinks	мян.л, thous.l	49.8	19.5	7.7	-	2.7	2.7		

№	Гол нэр төрлийн бүтээгдэхүүн	Хэмжих нэгж	2012-VI	2013-VI	2014-VI	2015-VI	2016-VI	Сумдаар		2016 2015 %
								Баян-Өндөр	Жаргалант	
31	Оёмол хөнжил, Stitched blanket	ш, pieces	9216	8137	4753	6104	4028	4028.0		66.0
32	Тэмээний ноосон хөнжил, Camel woollen blanket	мян.м, thous.m	-	3.4	7.8	5.1	5.6	5.6		109.8
33	Хөшиг, Curtain	ш, pieces	91	153	93	246	156	156.0		63.4
34	Гудас, матрас, Mettress	ш, pieces	48	41	4133	5899	1250	1250.0		21.2
35	Хивс, Carpet	мян.м2, thous.m2	409.7	491.5	331.1	286.5	219.3	219.3		76.5
36	Эсгий, Felt	мян.м, thous.m	34.2	33.2	19.3	21.5	12.8	12.8		59.5
37	Сүлжмэл эдлэл, Knitted goods	мян.ш, thous.pieces	1.7	2.9	4.2	3.1	1.7	1.7		54.8
38	Ноосон алчуур, нөмрөг, plaided	ш, pieces	-	1061	1953	3597	1547	1547.0		43.0
39	Ноолууран алчуур, нөмрөг, cashmere	ш, pieces	-	4958	2906	2065	3122	3122.0		151.2
40	Ажлын хувцас, Working clothes	ш, pieces	4583	3872	5542	5459	4498	4498.0		82.4
41	Бээлий, Glove	хос, pairs	22496	28314	21741	18900	28230	28230.0		149.4
42	Авто машины суудлын бүрээс, Seat covers	ш, pieces, pieces	-	413	511	337	59	59.0		17.5
43	Эсгий гутал, Felt boots	хос, pairs	10837	9906	4322	13561	-			
44	Буриад гутал, Buriad shoes	хос, pairs	18	23	511	49	24	24.0		49.0
45	Хүүхдийн савхин гутал ботинк, Leather boots, shoes	хос, pairs	29.0	15.0	130	38	22	22.0		57.9
46	Барилгын хаалга, цонх, Building door and windows	м2, м2	13.1	9.4	10.2	5.3	7.3	7.3		137.7
47	Монгол эм, Mongolian medicine	мян.төг, thous.tog	3212.0	2386.0	2939.2	5240.9	2548.0	2548.0		48.6
48	Ном, Book	мян.х.д.х, thous.pr.p	56.8	63.4	57.0	53.0	90.0	90.0		169.8
49	Сонин А-3, Newspaper	мян.х.д.х, thous.pr.p	2.5	3.3	3.0	2.1	1.8	1.8		85.7
50	Хулдаасан хэвлэл, bucktam edition	м2, м2	-	13161.4	4868.0	9177.6	8151.0	8151.0		88.8
51	Бусад хэвлэмэл зүйлс, Other printing matter	мян.ш, thous.pieces	26.4	43.0	112.2	53.2	128.6	128.6		2.4 дахин
52	Хүснэгт маягт, Tables	мян.х.д.х, thous.pr.p	129.3	140.9	114.5	118.0	132.1	132.1		111.9
53	Хүчилтөрөгч, Охуген	мян.м3, thous.m3	-	3.6	3.3	3.3	57.1	57.1		17.3 дахин
54	Вакуум хаалга, цонх, Vacuum doors and windows	м2, м2	1899.2	2500.9	2750.2	3523.0	1326.0	1326.0		37.6
55	Бетон зуурмаг, Concrete mortar	м3, м3	4416.1	4056.4	3338.0	5856.3	5683.0	5683.0		97.0
56	Шавардлагын зуурмаг, Plastering mortar	м3, м3	96.4	-	38.8	13.0	5.6	5.6		43.1
57	Улаан тоосго, Brick made from clay	мян.ш, thous.pieces	1053.0	920.0	-	-	-			
58	Цахилгаан дамжуулагч уртасгагч залгуур, extension lead	ш, pieces	-	3127	-	3468	760	760.0		21.9
59	Төмөр бетон эдлэл, Articles of iron concrete	мян.м3, thous.m3	18.6	4.3	0.4	0.2	0.10	0.1		50.0
60	Цутгамал бүтээгдэхүүн, Living products	тн, t	65.5	42.9	79.7	18.7	-			
61	Дизелийн түлш, Fuel	тн, t		132.9	143.7	290.6	-			
62	Металл бэлдэц, Metal steel	тн, t	140.5	214.0	261.8	331.1	257.6	257.6		77.8
63	Лед чийдэн, Led lamp	ш, pieces	-	-	-	307.0	5946.0	5946.0		19.4 дахин
64	Туузан гэрэл, Ribbon light	мян.м, thous.m	-	-	-	0.2	-			
65	Ган төмөр хийц/ганбөмбөлөг/, Steel casting	тн, t	1866.5	1861.8	1767.4	1114.2	-			

**АЖ ҮЙЛДВЭР
INDUSTRY**

АЖ ҮЙЛДВЭРИЙН НИЙТ БҮТЭЭГДЭХҮҮН, салбараар, 2005 оны зэрэгцүүлэх үнээр
GROSS INDUSTRIAL OUTPUT, by divisions, at constant prices of 2005

сая төг. mln to

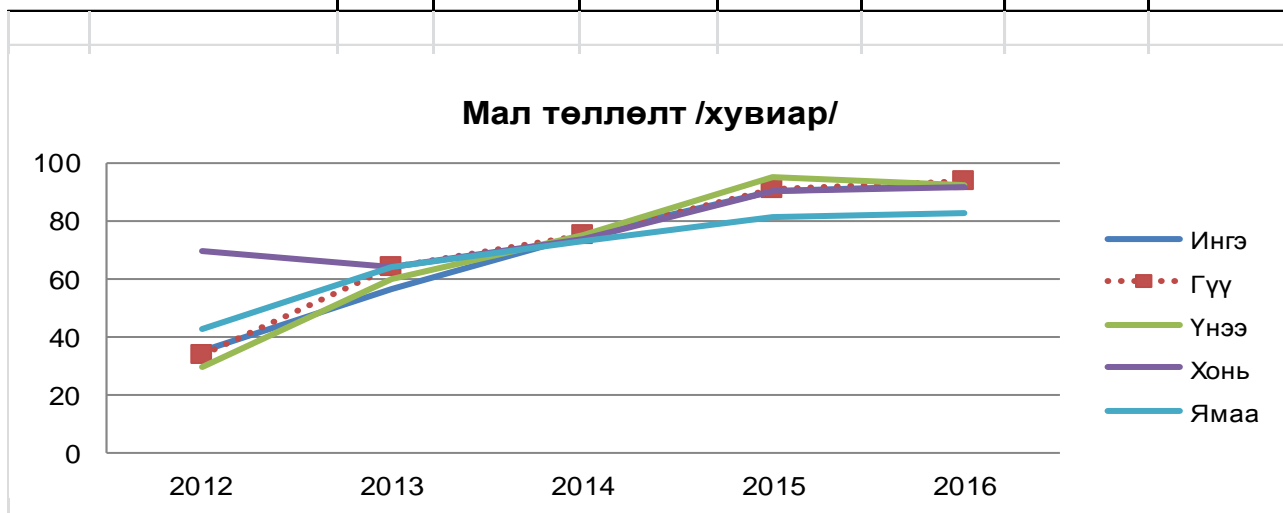
Аж үйлдвэрийн салбар, Industrial division	2012-VI сар	2013-VI сар	2014-VI сар	2015-VI сар	2016-VI сар	Сумдаар:		Дүнд эзлэх хувь Percentage share to total	Өмнөх онтой харьцуулсан хувь, compared with the same period of previous year
						Баян-Өндөр	Жаргалант	2016-VI	
Нийт дүн, Total	272 363.4	263 975.5	267 356.7	288 939.7	341 049.9	340 724.9	325.0	100.0	118.0
1. УУЛ УУРХАЙ, ОЛБОРЛОХ ҮЙЛДВЭРЛЭЛИЙН САЛБАРЫН ДҮН, Mining and quarrying	253552.6	242146.7	241761.3	250771.7	299227.8	299 227.8	0.0	87.7	119.3
НҮҮРС ОЛБОРЛОЛТ, Mining of coal and lignite; extraction of peat	-	-	-	-	-	-	-	-	-
ТӨМРИЙН ХҮДЭР ОЛБОРЛОЛТ, Mining of metal ores	253542.2	242146.7	241761.3	249402.3	299227.8	299 227.8		100.0	120.0
БУСАД АШИГТ МАЛТМАЛ ОЛБОРЛОЛТ, Other mining and quarrying	10.4	-	-	1369.4	-	-			
2. БОЛОВСРУУЛАХ ҮЙЛДВЭРЛЭЛИЙН САЛБАРЫН ДҮН, Manufacturing	14769.7	17599.2	21313.4	33978.4	37715.8	37 504.2	211.6	11.1	111.0
ХҮНСНИЙ БҮТЭЭГДЭХҮҮН, УНДАА ҮЙЛДВЭРЛЭЛТ, Manufacture of food products and beverages	1388.7	2071.2	1850.1	2576.7	4700.6	4 607.2	93.4	12.5	182.4
Мах,загас,жимс,ногоо,өөх,тос боловсруулалт, Production, processing and preservation of meat, fish, fruit, vegetables, oils, fats	372.2	443.1	242.3	78.1	596.1	596.1		12.7	7.6 дахин
Сүү,сүүн бүтээгдэхүүн үйлдвэрлэл, Manufacture of dairy products	487.7	683.6	551.2	653.6	467.8			0.0	71.6
Үр тарианы гурил, цардуул,малын тэжээл, Manufacture of grain mill products, starches and starch products, and prepared animal feeds	171.6	335.6	207.1	1541.0	2783.7	2 699.2	84.5	59.2	180.6
Хүнсний бусад бүтээгдэхүүн үйлдвэрлэл, Manufacture of other food products	304.1	572.7	808.6	293.5	702.8	693.9	8.9	15.0	2.4 дахин
Архи, пиво, ундаа үйлдвэрлэл, Manufacture of beverages	53.1	36.2	40.9	10.5	150.2	150.2		3.2	14.3 дахин
НЭХМЭЛИЙН ҮЙЛДВЭРЛЭЛ, Manufacture of textiles	5575.1	7096.4	5442.8	3805.1	3672.8	3 672.8		9.7	96.5
ХУВЦАС ҮЙЛДВЭРЛЭЛ,ҮСЛЭГ АРЬС БОЛОВСРУУЛАЛТ, Manufacture of wearing apparel; dressing and dyeing of fur	280.1	333.0	742.6	542.6	420.6	416.8	3.8	1.1	77.5

Аж үйлдвэрийн салбар, Industrial division	2012-VI сар	2013-VI сар	2014-VI сар	2015-VI сар	2016-VI сар	Сумдаар:		Дүнд эзлэх хувь Percentage share to total	Өмнөх онтой харьцуулсан хувь, compared with the same period of previous year
						Баян-Өндөр	Жаргалант	2016-VI	
АРЬС ШИР БОЛОВСРУУЛАХ ,ШИРЭН ЭДЛЭЛ,ГУТАЛ ҮЙЛДВЭРЛЭЛ, Tanning, dressing of leather, manufacture of luggage handbags saddlery harness, footwear	2.2	0.8	11.1	12.5	0.2				1.6
МОД,МОДОН ЭДЛЭЛ, Manufacture of wood and of products	19.1	41.6	60.3	42.8	16.6				38.8
ТАВИЛГА ҮЙЛДВЭРЛЭЛ, Manufacture of furniture	1.9	1.2	-	8.8	21.2				2.4 дахин
НИЙТЛЭХ, ХЭВЛЭХ, ДУУ БИЧЛЭГ ХИЙХ АЖИЛЛАГАА, Publishing, printing and reproduction of recorded	88.3	171.6	138.9	38.9	195.5	195.5		0.5	5.0 дахин
ТҮЛШ ҮЙЛДВЭРЛЭЛ, Manufacture of fuel	-	157.6	186.8	377.8					
ХИМИЙН БҮТЭЭГДЭХҮҮН ҮЙЛДВЭРЛЭЛ, Manufacture of chemicals and chemical products	3.2	2.4	2.9	5.2	3.2				61.5
РЕЗИНЭН БОЛОН ХУВАНЦАР БҮТЭЭГДЭХҮҮН, Manufacture of rubber and plastics products	93.8	140.2	345.0	155.7	431.5	431.5		1.1	2.8 дахин
ТӨМӨРЛӨГ БУС ЭРДЭС БОДИСООР ХИЙСЭН ЭДЛЭЛ, Manufacture of other non-metallic mineral products	670.5	1032.0	889.9	1007.8	1016.7	1 016.7		2.7	100.9
ТӨМРИЙН ҮЙЛДВЭРЛЭЛ, Manufacture of basic metals	6159.8	6250.7	11202.5	25143.2	26502.0	26 502.0		70.3	105.4
МАШИН ТОНОГ ТӨХӨӨРӨМЖӨӨС БУСАД ТӨМӨР ЭДЛЭЛ ҮЙЛДВЭРЛЭЛ, Manufacture of fabricated metal products, except machinery and equipment	374.5	252.2	302.7	179.9	373.1	373.1		1.0	2.1 дахин
ЦАХИЛГААН МАШИН, ХЭРЭГСЭЛ ҮЙЛДВЭРЛЭЛ,	-	-	-	5.6	244.7	244.7		0.6	43.7 дахин
ЦААС, ЦААСАН БҮТЭЭГДЭХҮҮН ҮЙЛДВЭРЛЭЛ					0.9	0.9			
ХОЁРДОГЧ ТҮҮХИЙ ЭД БЭЛТГЭЛ, Recycling	112.5	48.3	137.8	90.3	116.2	1.8	114.4	0.3	128.7
3. ЦАХИЛГААН, ДУЛААНЫ ЭРЧИМ ХҮЧ ҮЙЛДВЭРЛЭЛТ,УС ХАНГАМЖ, Electricity, thermal energy and water supply	4041.1	4229.6	4282.0	4189.6	4106.3	3 992.9	113.4	1.2	98.0
ЦАХИЛГААН,ХИЙ, ДУЛААН ҮЙЛДВЭРЛЭЛ, Electricity, thermal energy, steam	4041.1	4229.6	4282.0	4189.6	4106.3	3 992.9	113.4	100.0	98.0

Аж үйлдвэр эрхэлж буй аж ахуйн нэгжийн тоо							
Салбар	2012*	2013*	2014*	2015*	2016	Сумдаар	
						Баян-Өндөр	Жаргалант
УУЛ УУРХАЙ,ОЛБОРЛОХ АЖ ҮЙЛДВЭР	4	1	3	3	1	1	0
Нүүрс олборлолт	1	-	-	-	-	-	
Металлын хүдэр олборлолт	1	1	1	1	1	1	
Бусад ашигт малтмал олборлолт	2	-	2	2	-	-	
БОЛОВСРУУЛАХ АЖ ҮЙЛДВЭР	117	148	191	136	126	120	6
Хүнсний бүтээгдэхүүн, ундаа үйлдвэрлэл	39	48	58	40	38	36	2
<i>Мах махан бүтээгдэхүүн үйлдвэрлэл</i>	5	5	6	5	6	6	
<i>Сүү, сүүн бүтээгдэхүүн үйлдвэрлэл</i>	4	3	2	1	2	2	
<i>Үр тарианы гурил, цардуул, малын тэжээл</i>	2	4	5	5	5	4	1
<i>Хүнсний бусад бүтээгдэхүүн үйлдвэрлэл</i>	24	32	40	25	20	19	1
<i>Ундаа үйлдвэрлэл</i>	4	4	5	4	5	5	
Ноосон нэхмэлийн үйлдвэрлэл	5	12	12	9	10	10	
Оёдлын үйлдвэрлэл	37	49	65	42	39	36	3
Арьс шир боловсруулах, ширэн эдлэл, гутал үйлдвэрлэл	1	1	3	4	3	3	
Мод модон эдлэл үйлдвэрлэл	3	7	6	3	3	3	
Тавилга үйлдвэрлэл	1	1	-	1	1	1	
Хэвлэх үйлдвэрлэл	9	7	12	7	9	9	
Түлш үйлдвэрлэл	-	1	1	1			
Химийн бүтээгдэхүүн үйлдвэрлэл	1	1	1	1	2	2	
Хуванцар бүтээгдэхүүн үйлдвэрлэл	5	5	9	7	6	6	
Төмөрлөг бус эрдэс бодисоор хийсэн эдлэл үйлдвэрлэл	6	7	12	8	5	5	
Төмрийн үйлдвэрлэл	3	3	4	5	3	3	
Машин тоног төхөөрөмжөөс бусад төмөр эдлэл үйлдвэрлэл	5	4	6	5	3	3	
Цахилгаан машин, хэрэгсэл үйлдвэрлэл	-	-	-	1	1	1	
Цаас цаасан бүтээгдэхүүн үйлдвэрлэл					1	1	
Хоёрдогч түүхий эд бэлтгэл	2	2	2	2	2	1	1
ЦАХИЛГААН,ХИЙ, ДУЛААН ҮЙЛДВЭРЛЭЛ	1	2	2	2	2	1	1
БҮГД	122	151	196	141	129	122	7
	*-Тайлан тэнцлийн дүнгээр гаргав.						

АЖ ҮЙЛДВЭР INDUSTRY												
АЖ ҮЙЛДВЭРИЙН АЖИЛЛАГСДЫН ТОО*, сарын эцэст EMPLOYMENT IN INDUSTRY*, at the end of the month												
Аж үйлдвэрийн салбар, Industrial division	Ажиллагсдын тоо					Хөдөлмөрийн бүтээмж, мян.төг					Өмнөх онтой харьцуулсан хувь, compared with the same period of previous year	
	2012	2013	2014	2015	2016	2012	2013	2014	2015	2016	Ажиллагсдын тоо	Бүтээмж
Нийт дүн, Total	8552	8501	8445	9139	8954	79 065.7	68 473.4	76620.9	69857.7	70181.1	98.0	100.5
1. УУЛ УУРХАЙ, ОЛБОРЛОХ ҮЙЛДВЭРЛЭЛИЙН САЛБАРЫН ДҮН, Mining and quarrying	5781	5783	5825	6060	5975	112244.2	94915.0	104593.0	93030.0	95033.5	98.6	102.2
2. БОЛОВСРУУЛАХ ҮЙЛДВЭРЛЭЛИЙН САЛБАРЫН ДҮН, Manufacturing	2331	2255	2155	2616	1950	7633.9	10246.4	11627.3	22905.2	22801.8	74.5	99.5
ХҮНСНИЙ БҮТЭЭГДЭХҮҮН, УНДАА ҮЙЛДВЭРЛЭЛТ, Manufacture of food products and beverages	324	391	364	435	454	5518.2	6612.0	6609.9	20445.1	11901.5	104.4	58.2
НЭХМЭЛИЙН ҮЙЛДВЭРЛЭЛ, Manufacture of textiles	1198	1029	930	1139	957	5560.9	9757.2	8213.0	6084.4	9518.9	84.0	156.4
ХУВЦАС ҮЙЛДВЭРЛЭЛ,ҮСЛЭГ АРЬС БОЛОВСРУУЛАЛТ, Manufacture of wearing apparel; dressing and dyeing of fur	135	159	197	148	160	5606.7	4500.0	6457.6	8444.2	4885.0	108.1	57.9
ТӨМРИЙН ҮЙЛДВЭРЛЭЛ, Manufacture of basic metals	258	235	375	583	441	21914.7	26985.1	27311.7	65002.9	57964.6	75.6	89.2
3. ЦАХИЛГААН, ДУЛААНЫ ЭРЧИМ ХҮЧ ҮЙЛДВЭРЛЭЛТ,УС ХАНГАМЖ, Electricity, thermal energy and water supply	440	463	450	450	436	21572.0	21800.2	28338.2	32772.4	36957.3	96.9	112.8

ᠣ᠎ᠠᠨᠠᠭᠤᠯᠢᠰᠤ							
AGRICULTURE							
ᠣ᠎ᠠᠨᠠᠭᠤᠯᠢᠰᠤ ᠠᠨᠠᠭᠤᠯᠢᠰᠤ							
	ᠶᠢᠰᠢ	ᠠᠵᠤᠭᠠᠨ	ᠡᠷᠢᠶᠢ	ᠠᠵᠤᠭᠠᠨ	ᠠᠨᠢᠶᠢ	ᠣᠶᠢᠰᠢ	ᠪᠢᠶᠢᠨ
	Periods	Total	Femal camel	Mare	Gow	Ewe	Femal goat
ᠣ᠎ᠠᠨᠠᠭᠤᠯᠢᠰᠤ ᠠᠨᠠᠭᠤᠯᠢᠰᠤ Percentage of births to total breeding stock	2012	87.3	35.3	56.4	74.6	90	91.9
	2013	89.1	33.3	64.2	75.1	91.0	93.4
	2014	90.0	29.8	59.5	75.2	94.9	92.4
	2015	87.1	69.2	63.8	73.7	90.3	91.7
	2016	79.6	42.9	64.2	73.0	81.1	82.6
ᠣ᠎ᠠᠨᠠᠭᠤᠯᠢᠰᠤ ᠠᠨᠠᠭᠤᠯᠢᠰᠤ Number of breeding stock	2012	66569	18	2223	6299	28591	29438
	2013	77145	21	2524	6666	36197	31737
	2014	72168	17	2213	6774	35416	27748
	2015	47791	18	1887	5576	21274	19036
	2016	43836	3	1919	5894	18550	17470
ᠣ᠎ᠠᠨᠠᠭᠤᠯᠢᠰᠤ ᠠᠨᠠᠭᠤᠯᠢᠰᠤ losses of young animals	2012	930	-	20	55	310	545
	2013	433	5	15	21	167	225
	2014	563	3	10	39	209	302
	2015	791	0	29	46	308	408
	2016	150	0	4	10	76	60
ᠠᠨᠠᠭᠤᠯᠢᠰᠤ ᠠᠨᠠᠭᠤᠯᠢᠰᠤ Survivals	2012	65970	18	2203	6244	28462	29042
	2013	76886	16	2509	6645	36120	31591
	2014	72101	14	2203	6739	35419	27726
	2015	47194	18	1858	5532	21061	18725
	2016	43734	3	1915	5885	18495	17436
ᠣ᠎ᠠᠨᠠᠭᠤᠯᠢᠰᠤ ᠠᠨᠠᠭᠤᠯᠢᠰᠤ Percentage of survivals	2012	98.6	100.0	99.1	99.1	98.9	98.2
	2013	99.4	76.2	99.4	99.7	99.5	99.3
	2014	99.2	82.4	99.5	99.4	99.4	98.9
	2015	98.4	100.0	98.5	99.2	98.6	97.9
	2016	99.7	100.0	99.8	99.8	99.6	99.7



Ò ì ì àèù í çé áóñ òí òí ääí è													
Natural losses of adult animals													
	òyì æèò í ýæè	2012		2013		2014		2015		2016		2016 / 2015 = %	
		Ò ì	Í ù ýóí èé ì àèä ýçèýò òóäü	Ò ì	Í ù ýóí èé ì àèä ýçèýò òóäü	Ò ì	Í ù ýóí èé ì àèä ýçèýò òóäü	Ò ì	Í ù ýóí èé ì àèä ýçèýò òóäü	Ò ì	Í ù ýóí èé ì àèä ýçèýò òóäü		
Ì àè ì í ä ì òí èò	òóäü	99.07		99.12		99.39		99.62		99.62		0.00	
Çé áóñ òí òí ääí è áçä	ä ì	1563	0.93	1623	0.88	1099	0.61	468	0.38	452	0.38	96.6	
- ì ýýñ:	^a ä-í òò òí òí ääñí í	ä ì	66	0.04	122	0.066	212	0.12	48	0.04	9	0.008	18.8
	xí í í ä èä ççèñýí	ä ì	56	0.03	524	0.28	391	0.22	91	0.07	52	0.043	57.1
Í èò çé áóñ òí òí ääí è	òyì ýý	ä ì	-		-								
	àäóó	ä ì	50	0.4	89	0.8	116	1.0	35	0.4	37	0.41	105.7
	çòýð	ä ì	33	0.18	135	0.7	174	0.8	148	0.81	141	0.73	95.3
	òí í ü	ä ì	1151	1.68	851	1.06	486	0.61	140	0.27	167	0.35	119.3
	ýì àà	ä ì	329	0.48	548	0.8	322	0.49	145	0.3	107	0.25	73.8
Óèæèä àèäñàí	ä ì	51	0.03	102	0.06	22	0.01	42	0.03	17	0.01	40.5	
Ò òí ääñí í òýèòýä-ì àè	ä ì	1168	0.69	98	0.05	99	0.06	94	0.17	52	0.09	55.3	

Том малын зүй бус хорогдол, сумдаар

Сумдын нэр	Үзүүлэлт	2012	2013	2014	2015	2016	Үүнээс				
							Тэмээ	Адуу	Үхэр	Хонь	Ямаа
Баян-Өндөр	Хорогдсон том мал	1419	1326	886	186	160	-	15	62	48	35
	Үүнээс: өвчнөөр	44	99	182	25	9	-	-	6	1	2
	Хорогдсон хээлтэгч	1164	61	65	13	16	-	-	10	5	1
	Чононд идүүлсэн	41	377	306	34	9	-	4	3	2	-
	Хулгайд алдсан	8	28	10	17	6	-	-	6	-	-
Жаргалант	Хорогдсон том мал	144	297	213	282	292	-	22	79	119	72
	Үүнээс: өвчнөөр	22	23	30	14	0	-	-	-	-	-
	Хорогдсон хээлтэгч	4	37	34	81	19	-	2	12	1	4
	Чононд идүүлсэн	15	147	85	37	43	-	9	1	28	5
	Хулгайд алдсан	43	74	12	25	11	-	9	2	-	-

Төллөлт төл бойжилт, сумдаар

Сумдын нэр	Үзүүлэлт	2012	2013	2014	2015	2016	Үүнээс				
							Ингэ	Гүү	Үнээ	Эм хонь	Эм ямаа
Баян-Өндөр	Төллөлтийн хувь	88.4	88.9	91.3	83.8	87.6	100.0	64.5	66.1	91.5	95.6
	Төллөсөн эх	48328	54935	51557	15247	17502	3	675	2022	8199	6603
	Гарсан төл	48530	55091	51949	15275	17538	3	675	2022	8216	6622
	Хорогдсон төл	589	351	470	414	64	-	2	4	40	18
	Бойжуулсан төл	47951	54740	51479	14861	17474	3	673	2018	8176	6604
	Төл бойжилтын хувь	98.8	99.4	99.1	99.73	99.6	100.0	99.7	99.8	99.5	99.7
Жаргалант	Төллөлтийн хувь	84.5	89.6	87.1	88.8	75.0	-	-	77.3	74.4	76.3
	Төллөсөн эх	18241	22210	20611	32544	26334	-	1244	3872	10351	10867
	Гарсан төл	18360	22228	20715	32710	26346	-	1244	3873	10355	10874
	Хорогдсон төл	341	82	93	377	86	-	2	6	36	42
	Бойжуулсан төл	18019	22146	20622	32333	26260	-	1242	3867	10319	10832
	Төл бойжилтын хувь	98.1	99.6	99.6	98.8	99.7	-	-	99.8	99.7	99.6

Мал эмнэлэгийн үйлчилгээ							
1	Үзүүлэлт	2012	2013	2014	2015	2016	2016/2015= %
1	Халдварт өвчнөөс урьдчилан сэргийлэх арга хэмжээнд хамрагдсан мал амьтад /тол /	124770	152310	42558	89006	134840	151.5
	Адуу	-	2300	-	-	-	-
	Үхэр	33714	35987	36238	21176	38274	180.7
	Хонь	30084	43007	3841	41282	58830	142.5
	Ямаа	60000	70000	2479	24009	34778	144.9
	Нохой	-	-	-	2039	-	-
	Гахай	972	1016	-	-	2958	-
	Тахиа	-	-	-	500	-	-
2	Туулгалт хийсэн бүх мал амьтад / тол /	107058	102429	72901	49113	57153	116.4
	Адуу	2311	1235	1671	1114	2040	183.1
	Үхэр	3495	3847	5166	4420	6166	139.5
	Хонь	62003	53700	44206	28021	26449	94.4
	Ямаа	35553	42597	20965	15057	22245	147.7
	Нохой	1970	589	746	394	172	43.7
	Гахай	1726	461	147	107	81	75.7
3	Боловсруулалт хийсэн бүх мал амьтад /тол/	193434	100896	83483	63361	47338	74.7
	Адуу	6285	1536	790	1981	1040	52.5
	Үхэр	25080	17869	11178	5720	6215	108.7
	Хонь	84397	51597	44728	35315	24103	68.3
	Ямаа	77097	29616	26701	20220	16030	79.3
	Нохой	-	38	-	-	-	-
	᠗᠔᠗᠗	-	240	86	125	-	-
4	Паразит өвчнөөр өвчилсөн бүх мал амьтад /тол/	11615	21916	11714	18144	24942	137.5
	Адуу	259	40	142	52	222	4.2дах
	Үхэр	1647	2852	1632	3060	3675	120.1
	Хонь	7312	11544	6679	2527	13611	5.4дах
	Ямаа	1809	2811	1981	11010	7434	67.5
	нохой	-	6	2	6	-	-
	Гахай	575	7	11	-	-	-
5	Үүнээс хорогдсон мал амьтад / тол /	13	11	12	5	8	-
	Адуу	6	2	1	-	-	-
	Үхэр	1	-	2	-	1	-
	Хонь	5	9	9	3	7	-
	Ямаа	1	-	-	-	-	-
	нохой	-	-	-	2	-	-
6	Халдварт өвчнөөр өвчилсөн бүх мал амьтад /тол/	13	38	9	17	2	11.8
	Адуу	9	-	-	-	2	-
	Үхэр	3	2	1	4	-	-
	Хонь	-	-	8	-	-	-
	Ямаа	-	36	-	-	-	-
	Нохой	-	-	-	-	-	-
	Гахай	1	-	-	13	-	-
7	Үүнээс хорогдсон мал амьтад / тол /	0	2	9	12	2	16.7
	Адуу	-	-	-	-	2	-
	Үхэр	-	2	1	4	-	-
	Хонь	-	-	8	-	-	-
	Ямаа	-	-	-	-	-	-
	Нохой	-	-	-	-	-	-
	Гахай	-	-	-	8	-	-
8	Үзлэг хийсэн мал амьтад / тол /	153249	109796	222296	17341	27913	3.2дах
	Тэмээ	-	-	500	-	0	-
	Адуу	5704	469	4543	1956	1323	67.6
	Үхэр	24021	14059	93680	2613	3350	2.3дах
	Хонь	70935	53426	73293	8350	13407	3.5дах
	Ямаа	51740	41184	49162	4124	9515	4.5дах
	Нохой	573	266	624	75	95	126.7
	Гахай	276	392	494	223	223	100.0
	Тахиа	-	-	-	-	-	-
9	Угаалганд хамруулсан мал амьтад	0	0	0	0	0	-
	Үхэр	-	-	-	-	-	-
	Хонь	-	-	-	-	-	-
	Ямаа	-	-	-	-	-	-

1.Үзлэгт хамруулсан мал, амьтад, давхардсан тоогоор, 2016оны II улирал

Малын төрөл	Нийт мал	Үүнээс: мал эмнэлэгүүдээр							
		ОРМЭЛ	Олон-Онц	Эвомек	ЭМЭ	Эрдэнэ хутагт	Эрчимт сүрэг	Зэст ус	Сэлэнгэ ачуут
Тэмээ	-	-	-	-	-	-	-	-	-
Адуу	2798	256	365	364	326	286	380	456	365
Үхэр	4427	854	186	314	522	268	1308	560	415
Хонь	21719	850	2654	856	1821	3560	9000	1320	1658
Ямаа	15346	2680	1568	1530	2015	564	6012	410	567
Малын дүн	44290	4640	4773	3064	4684	4678	16700	2746	3005
Нохой	95	15	-	24	-	36	20	-	-
Тахиа	-	-	-	-	-	-	-	-	-
Гахай	223	25	-	48	-	150	-	-	-
хяналтын мөрг	44290	50	4773	3136	4684	4864	16720	2746	3005

2.Халдварт өвчнөөс урьдчилан сэргийлэх арга хэмжээ, давхардсан тоогоор

Төрөл	Нийт арга хэмжээнд хамрагдсан тоо	Үүнээс:				Бүгдээс: мал эмнэлэгүүдээр							
		Төлөвлөгөөт даалгавар			Малчдын хүсэлт, шаардлагаар хийгдсэн нэмэлт арга хэмжээ	ОРМЭЛ	Олон онц	Эвомек	Эрчимт сүрэг	ЭМЭ	Эрдэнэ хутагт	Сэлэнгэ ачуут	Зэст ус
		УМЭГ-с өгөгдсөн төлөвлөгөө	Төлөвлө гөөний гүйцэтгэл	Хувь									
Адуу	0	5000	0	0	0								
Үхэр	38274	47000	38274	81.4	0	2614	5615	2881	5944	6210	4094	4800	6116
Хонь	58830	61400	58830	95.8	0	3900	6580	4256	4327	7767	2000	14000	16000
Ямаа	34778	38800	34778	89.6	0	4100	4590	2580	6993	3493	4000	5122	3900
Нохой	0	4000	0	0	0								
Гахай	2958	5600	2958	52.8	0		400		400		2158		
Тахиа	0	0	0	0	0								
НИЙТ ДҮН	134840	161800	134840	83.3	0	10614	17185	9717	17664	17470	12252	23922	26016

Аймгийн мал эмнэлэгийн байгууллагуудын мал сүргийг паразит өвчнөөс урьдчилан сэргийлэх арга хэмжээ, давхардсан тоогоор, 2016 оны II улирал

1	Арга хэмжээний нэр	Малын төрөл	Нийт арга хэмжээнд хамрагдсан тоо	Бүгдээс:мал эмнэлэгүүдээр							
				ОРМЭЛ	Олон онц	Эвомек	Эрчимт сүрэг	ЭМЭ	Эрдэнэ хутагт	Сэлэнгэ ачуут	Зэст ус
1	Туулгалт	Адуу	2040	180	256	183	286	216	250	289	380
		Үхэр	6166	880	1020	586	854	802	458	880	686
		Хонь	26449	3245	3458	2895	3357	3490	2456	3894	3654
		Ямаа	22245	2784	3006	2056	2903	2590	2566	3260	3080
		Нохой	172	18	46	14	50	-	36	8	-
		Гахай	81	-	-	48	-	-	33	-	-
		ДҮН	57153	7107	7786	5782	7450	7098	5799	8331	7800
2	Боловсруулалт	Адуу	1040	180	158	80	120	83	186	120	113
		Үхэр	6215	850	1140	950	1025	820	560	580	290
		Хонь	24103	1833	3680	2450	3560	2850	2864	3546	3320
		Ямаа	16030	1203	2608	1325	2864	2054	1567	2064	2345
		Нохой	-	-	-	-	-	-	-	-	-
		Гахай	-	-	-	-	-	-	-	-	-
		ДҮН	47388	4066	7586	4805	7569	5807	5177	6310	6068
3	Угаалга	Адуу	-	-	-	-	-	-	-	-	-
		Үхэр	-	-	-	-	-	-	-	-	-
		Хонь	-	-	-	-	-	-	-	-	-
		Ямаа	-	-	-	-	-	-	-	-	-
		Нохой	-	-	-	-	-	-	-	-	-
		Гахай	-	-	-	-	-	-	-	-	-
		ДҮН	0	0	0	0	0	0	0	0	0
ДҮН			104541	11173	15372	10587	15019	12905	10976	14641	13868

ᠣ᠗ᠳᠡᠠᠭᠢᠭᠡᠨ

Planting

	ᠮᠣᠣᠯᠡᠭᠡᠨ í ᠶ᠋ᠭᠡ Measurement unit	2012	2013	2014	2015	2016				ᠨᠣᠶᠢ ᠠᠭᠢᠭᠡᠨ	
						ᠴᠢ ᠳᠡᠭᠡᠨ Target	ᠣ᠗ᠳᠡᠠᠭᠢᠭᠡᠨ Executed	ᠪᠢᠯᠡᠯᠡᠯᠢᠭᠢᠨ ᠣᠪᠠᠭᠤ Percent	ᠶᠦᠨᠡᠳᠡ ᠵᠢᠨᠠᠭᠤᠨ ᠠᠭᠢᠭᠡᠨ ᠠᠭᠤ Of which: From other province	ᠠᠭᠢᠭᠡᠨ ᠠᠭᠤ	ᠠᠭᠢᠭᠡᠨ ᠠᠭᠤ
Нийт тариалалт хийсэн өрхийн тоо			1195	936	665		346		45	346	271
ᠳᠡᠭᠡᠨ Cereals	ᠠᠭᠢᠭᠡᠨ hectare	3797.0	3771.5	3578.0	4014.5	3200.0	3615.6	113.0	812.5	632.5	2983.1
ᠳᠡᠭᠡᠨ:ᠠᠭᠢᠭᠡᠨ Of which:Wheat	ᠠᠭᠢᠭᠡᠨ hectare	3615.0	3582.0	3536.0	3536.0	3200.0	3595.2	112.4	792.1	612.1	2983.1
ᠣᠪᠡᠭᠡ Oat	ᠠᠭᠢᠭᠡᠨ hectare	182.0	159.5	0.2	0.6		6.5		6.5	6.5	
ᠣᠪᠡᠭᠡ	ᠠᠭᠢᠭᠡᠨ hectare		2.0	10.0	0.5	-	2.0	-	2.0	2.0	-
ᠠᠷᠪᠠᠶᠢ	ᠠᠭᠢᠭᠡᠨ hectare		25.0	15.8	10.0	-	11.0	-	11.0	11.0	-
ᠪᠣᠭ ᠪᠣᠳᠠᠭᠠ	ᠠᠭᠢᠭᠡᠨ hectare		2.0	16.0	-	-	0.9	-	0.9	0.9	-
ᠣᠷᠢᠨ	ᠠᠭᠢᠭᠡᠨ hectare	479.9	331.1	304.45	255.9	263.6	357.6	135.7	113.49	185.9	171.7
ᠣᠵᠢᠨᠢ ᠡᠭᠡᠨ ᠠᠭᠢᠭᠡᠨ Vegetables	ᠠᠭᠢᠭᠡᠨ hectare	390.4	229.5	258.7	261.0	270.0	340.4	126.1	63.92	105.2	235.2
ᠮᠠᠯᠠᠨ ᠲᠡᠭᠡᠭᠡᠯ	ᠠᠭᠢᠭᠡᠨ hectare		-	165.0	116.0	200.0	79.7	39.9	17.0	17.0	62.7
ᠠᠭᠢᠭᠡᠨ ᠠᠭᠢᠭᠡᠨ ᠠᠭᠢᠭᠡᠨ Silage crops	ᠠᠭᠢᠭᠡᠨ hectare		14	-	-	-	-	-	-	-	-
ᠲᠡᠭᠢᠨᠢᠭᠡᠨ ᠠᠭᠢᠭᠡᠨ /ᠷᠠᠨᠰ/	ᠠᠭᠢᠭᠡᠨ hectare		415.0	158.0	45.0	-	7.0	-	7.0	7.0	-
ᠵᠢᠮᠰ, ᠵᠢᠮᠰᠭᠡᠨᠡ	ᠠᠭᠢᠭᠡᠨ hectare	14.6	-	17.6	1.5	-	-	-	-	-	
ᠠᠭᠢᠭᠡᠨ Total	ᠠᠭᠢᠭᠡᠨ hectare	4681.9	4761.1	4481.77	4693.9	3933.6	4400.3	111.9	1013.9	947.6	3452.7

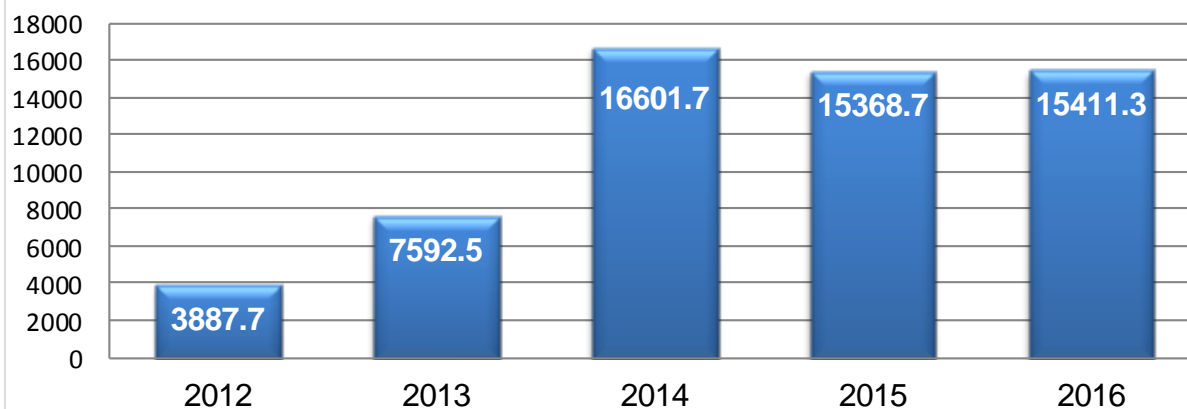
Худаг уст цэгийн тайлан <i>Number of wells</i>													
Он	Сумын нэр	бэлэн байгаа нийт худгийн тоо	Үүнээс <i>Of which</i>		Хувийн аж ахуйн	Нийт худагас <i>Well- total</i>				Усан сан <i>Tank for livestock</i>			
			инженерийн <i>Engineer</i>	Энгийн, уурхайн <i>Simple mine</i>		Бэлчээрт байршдаг <i>In the pasture</i>	ашиглагдаагүй <i>Unused well</i>	Шинээр ашиглалтанд оруулсан	Сэргээн засварласан	тоо <i>Number</i>	Багтаамж / м/м3 / <i>Capacity</i>	үүнээс шинээр ашиглалтанд оруулсан	Сэргээн засварласан
2012	Баян-Өндөр	120	84	36	43	35	4	0	0	43	270.2	0	0
	Жаргалант	129	60	69	69	49	13	11	3	2	8.4	0	0
	Аймгийн дүн	249	144	105	112	84	17	11	3	45	278.6	0	0
2013	Баян-Өндөр	122	86	36	45	35	8	2	0	43	270.2	0	0
	Жаргалант	129	60	69	69	49	15	0	3	2	9.6	0	0
	Аймгийн дүн	251	146	105	114	84	23	2	3	45	279.8	0	0
2014	Баян-Өндөр	122	86	36	45	35	4	3	4	43	270.2	0	0
	Жаргалант	122	61	61	61	38	16	1	3	2	9.6	0	0
	Аймгийн дүн	244	147	97	106	73	20	4	7	45	279.8	0	0
2015	Баян-Өндөр	125	89	36	45	38	8	0	0	43	270.2	0	0
	Жаргалант	114	54	60	60	41	13	0	0	2	9.6	0	0
	Аймгийн дүн	239	143	96	105	79	21	0	0	45	279.8	0	0
2016	Баян-Өндөр	125	89	36	45	38	8	0	1	43	270.2	0	0
	Жаргалант	114	54	60	60	41	13	0	2	2	9.6	0	0
	Аймгийн дүн	239	143	96	105	79	21	0	3	45	279.8	0	0

Бэлэн байгаа нийт худаг, 2015он



Èõ ààðèëää						
CONSTRUCTION						
						/ñàÿ.ð'ä'
	2012	2013	2014	2015	2016	2016/2015= %
Объектийн тоо	36	45	52	40	106	2.6дах
Áàðèëää óñðàèò èõ çàñààðóó í àæüí äçí	6887.7	7592.5	16601.7	15368.7	15411.3	100.3
çí ýýñ èõ çàñààðóó í àæë	4214.4	5496.0	6544.6	6298.3	4591.1	72.9
Í ðí í íòæéí òñâ°ð òèéääñýí ÁÓÀ, èõ çàñààð	702.5	2398.4	6488.6	6428.6	6876.5	107.0

Áàðèëää óñðàèò èõ çàñààðóó í àæüí äçí



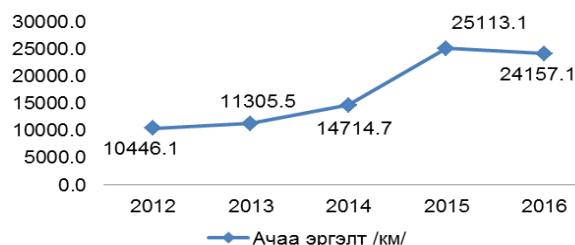
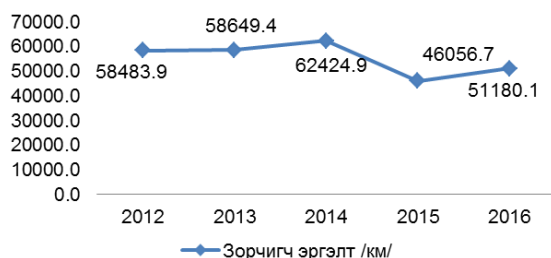
Èõ áàðèèää						
CONSTRUCTION						
/ñàÿ.ð ā						
	2012	2013	2014	2015	2016	2016/2015=%
ОТК	1293.4	932.0	1971.5	4424.4	693.5	15.7
ÐÑÖ	3287.8	4177.5	3895.8	6021.4	3442.7	57.2
Бага худаг	14.8	9.1	46.1	-	-	
Эрдэнэт Тисса	66.6	-	-	-	-	
ÐÈÉ× ÝÍ ÅÐÆÈ	-	517.8	-	-	-	
ДБЧЭ	143.3	-	143.7	-	49.9	
Бошголсон	-	-	315.9	-	-	
Олз мандал	81.5	-	84.3	-	19.1	
Заан соёо	-	33.3	-	-	-	
Очиртон	-	-	71.8	-	91.6	
Дээвэр констракшн	-	-	466.7	-	-	
Компорт импекс	-	-	1169.5	-	-	
Сайхан хулж	-	-	20.9	-	-	
Батжин-Ундрах	-	-	-	168.0	-	
Эрин гүрэн	60.0	-	330.0	230.0	-	
Төсомө	37.3	-	14.5	38.4	14.5	37.8
Зияа	-	-	29.9	-	-	
Шинжүү	12.9	-	34.6	-	-	
Шанхат хүрэн	74.4	13.2	-	-	-	
Хөрөнгийн бэл	-	-	101.9	-	19.7	
Тэгнгэр хишиг	-	-	986.5	-	48.0	
Сууц трейд	-	-	73.4	-	56.0	
Новелнетворк	-	-	25.4	-	-	
Орхон аzza	-	237.9	700.7	128.4	243.6	
Ажнай цэц	-	-	176.2	-	-	
Сонгино тамир	278.3	-	55.0	8.9	120.5	
Эрдкон инжиниринг	90.2	-	-	-	-	
Сндо	-	34.9	-	-	-	
Эрдэнэт орчлон	-	518.2	-	-	-	
Эрдэнэт оргил	-	50.0	-	-	-	
Татэмоно	-	102.4	21.9	-	-	
Төмөрхүлэг	-	382.0	-	-	-	
Ньюгранд пропертийз	-	-	-	646.0	-	
Сэхүүн чоно	-	-	-	40.7	795.0	1953.3

Зэсийн булан	-	-	-	37.8	-	
Орхон чандмань	-	-	69.1	197.9	-	
Өлзий хутагийн наран	-	-	-	40.6	507.1	1249.0
Ньюгранд цамхаг	-	-	-	290.6	55.8	19.2
АТТА ЧР	-	-	-	125.4	-	
Ээн	-	-	-	550.1	-	
Аварга соёо	-	-	-	208.2	-	
Гээм	-	-	-	0.6	-	
Хос хан хөхий	-	-	-	-	79.8	
Хөх тавилан	-	-	-	-	142.2	
Суман суварга	-	-	-	-	99.9	
Мөнхтулга-Уянга	-	-	-	-	142.3	
Дабльголд	-	-	-	-	79.0	
Номундөлгөөн	-	-	-	-	219.9	
Дөл-Арт	-	-	-	-	102.5	
ТЦУБ	-	-	-	-	20.8	
Ээлт-Өлгий	-	-	96.4	41.4	235.5	568.8
Арвилах	-	-	14.7	-	56.7	
Сервис по сименс	-	-	-	-	50.5	
Оркон тек	-	-	292.6	-	68.9	
Анд энерги	-	-	-	-	139.8	
Хөвсгөл ундарга	-	-	-	-	68.0	
Ус-Ундрах	-	-	-	-	64.4	
Орхон нүнжиг	-	-	-	-	100.0	
Жинст хөдрөг	-	-	-	-	89.6	
Бурхууд	-	-	-	-	319.7	
Ногоон-Очир	-	-	-	-	47.5	
Эрдэнэт сондор	-	-	-	-	49.9	
Шилтгээн таун	-	-	-	-	109.8	
Роял алтай констракшн	-	-	-	-	49.3	
Жеммин	-	-	-	-	67.8	
Глобал гейтвэй	-	-	-	-	62.1	
Баясгалант охь	-	-	-	-	54.3	
Булган трейд	-	-	-	-	40.6	
Ричи Ойл	-	-	-	-	116.5	
Жам	-	-	-	-	294.1	
Хөвсгөл эх	-	-	-	-	60.9	

Хуйвт-Уул констракшн	-	-	-	-	308.5	
Жавхлант харгуй	-	-	-	-	194.2	
Их хаадын цуваа	-	-	-	-	4080.0	
Богатырь	-	-	-	-	58.8	
Трибум	-	-	-	-	46.2	
Урагшлах	-	-	-	-	489.2	
Алтан очирт суварга	-	-	-	-	23.3	
Төгс цас	-	-	-	-	137.9	
Áõñää	1447.2	466.4	5139.6	2165.3	883.9	40.8
Áàðèëää óññàèò èõ çàñâàðû í àæëû í äçí	6887.7	7592.5	16601.7	15368.7	15411.3	100.3
çí ýýñ èõ çàñâàðû í àæëë	4214.4	5496.0	6544.6	6298.3	4591.1	72.9
Í ðí í í óääéí ð ñâ° ð õèéääñýí ÁÓÀ, èõ çàñâàð	702.5	2398.4	6588.6	6428.6	6876.5	107.0

Тээвэр Transport

	Өр	2012	2013	2014	2015	2016	2016/2015= %	
Өгүүний ага Carried freight	и йи .ă	310.3	34.0	44.1	70.5	78.9	111.9	
Ага үдэвэр Freight turnover	и /дêи	10446.1	11305.5	14714.7	25113.1	24157.1	96.2	
Өгүүний çи дэвэр Carried passengers	и йи /дçи	3484.0	4149.6	3734.8	2884.6	2882.2	99.9	
Çи дэвэр үдэвэр Passenger turnover	и /дçи /êи	58483.9	58649.4	62424.9	46056.7	51180.1	111.1	
Өгүүдөөи î дөи ä Revenue	ñàÿ.ð ä	5983.3	6356.6	6281.1	7049.7	7832.6	111.1	
Өгүүдөөи çеэ-еэвэр äðñàì	Ääñ äóñ Bus	ă î	26	30	31	43	54	125.6
	Микро автобус Mini bus	ă î	299	266	190	76	34	44.7
	Òàêñè Taxi	ă î	504	461	499	475	575	121.1
Өгүүдөөи çеэ-еэвэр ýдöÿæ äóé* Transportation service interpriser	ÄÄÍ	11	11	11	11	10	90.9	
	ççи ä äæëëäæ äóé ðçи	997	960	982	804	761	94.7	



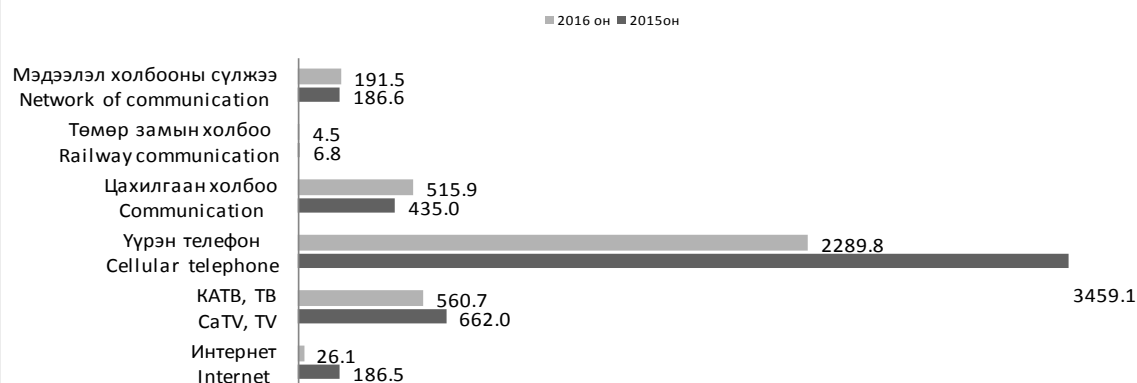
Аймгийн авто техникийн судалгаа /Улсын авто техникийн үзлэгийн дүнгээр/																			
Авто машины марк	2012		Хувийн машины эзлэх хувь	2013		Хувийн машины эзлэх хувь	2014		Хувийн машины эзлэх хувь	2015		Хувийн машины эзлэх хувь	2016				Хувийн машины эзлэх хувь	2016/2015%	
	Бүгд	Үүнээс: хувийн		Бүгд	Үүнээс: хувийн		Бүгд	Үүнээс: хувийн		Бүгд	Үүнээс: хувийн		Бүгд	Төрийн	Үүнээс:				Хувийн машины эзлэх хувь
															Аж ахуйн	иргэдийн хувийн			
Бүгд	7897	6656	84.3	7973	6719	84.3	7398	6272	84.8	8265	6891	83.4	9282	181	1352	7749	83.4	112.3	
Суудлын машин	5579	5111	91.6	5547	5072	91.4	5278	4892	92.7	6296	5627	89.4	6941	112	686	6143	88.5	110.2	
Ачааны машин	2006	1382	68.9	2018	1446	71.7	1687	1217	72.1	1508	1055	70	1928	40	468	1420	73.6	127.8	
Автобус																			
Мотоцикл	130	130	100	151	146	96.7	111	104	93.7	94	88	93.6	145	3	6	136	93.7	154.2	
Механизм	52	5	9.6	63	5	7.9	141	7	5	90	7	7.8	84	15	69	0	0	93.3	
Чиргүүл	30	11	36.7	69	28	40.6	28	14	50	74	42	56.8	79	2	48	29	36.7	106.7	
Тусгай	100	17	17	125	22	17.6	153	38	24.8	203	72	35.5	105	9	0	0	0	51.7	

Мэдээлэл харилцаа холбоо

COMMUNICATIONS

Үзүүлэлтүүд		2012	2013	2014	2015	2016	2016/2015=%
Нийт орлого /сая.төг/ Total revenue		6905.2	3333.8	6413.6	4776.2	3394.9	71.1
Үүнээс: Хүн амын орлого /сая.төг/ Of which: Of total revenue from population		6600.2	3018.3	6058.6	4295.6	3071.3	71.5
Телефон цэг, тоо* Number of telephone lines		9013	9136	9076	6253	4717.0	75.4
Үүнээс айл өрх* Of which family		5413	5567	6363	2908	1392	47.9
Радио цэгийн тоо* Radio line		3298	3298	3298	3298	3298	100.0
Үүнээс айл өрх* Of which family		2426	2426	2426	2426	2426	100.0
Телевизор тоо* Number of television		13808	16711	19547	16863	16370	97.1
Үүрэн телефон хэрэглэгчдийн тоо* Number of cellular mobile telephone subscribers		97481	115367	133912	167000	195898	117.3
Үүнээс карт эзэмшигчдийн тоо* Of which card holder		89468	106737	124992	157404	185190	117.7
WLL телефон хэрэглэгчдийн тоо* Number of WLL telephones		1812	-	-	-	-	-
Үүнээс айл өрх* Of which family		1812	-	-	-	-	-
КТВ-ийн цэгийн тоо* Number of cable television users		9958	12861	15959	15898	15321	96.4
Таксоны тоо Payphone number		1	1	1	1	1	100.0
Интернет Internet	Цэгийн тоо Number of lines	8	8	8	8	8	100.0
	Үйлчлүүлэгчдийн тоо Customer number	20671	53199	42166	27642	23965	86.7
	Байнгын хэрэглэгчийн тоо Permanent subscriber	1982	2496	42166	27642	6142	22.2
Нийт орлогоос /сая.төг/ of total revenue	Интернет Internet	18.1	29.2	31.4	26.1	28.3	108.4
	КАТВ, ТВ CaTV, TV	465.6	347.5	486.8	662.7	560.7	84.6
	Үүрэн телефон Cellular telephone	5731.0	2247.9	5172.4	3459.1	2289.8	66.2
	Цахилгаан холбоо Communication	541.1	570.2	540.0	435.0	515.9	118.6
	Төмөр замын холбоо Railway communication	15.4	9.5	10.2	6.8	4.5	66.2
	Мэдээлэл холбооны сүлжээ Network of communication	134.0	143.6	172.8	186.6	191.5	102.6

Мэдээлэл холбооны салбарын орлого /сая.төг/



Тайлбар: * Өмнөх оныг, жилийн эцсийн мэдээгээр харуулав.

ХУДАЛДАА, НИЙТИЙН ХООЛНЫ БАРАА ГҮЙЛГЭЭ, *nàÿ ò ° āð° ā*

ᠮᠤᠴᠢᠯᠡᠭᠡᠨ	2012		2013		2014		2015		2016		2016/2015= %
	ᠣᠶᠢᠭᠡᠢ ᠣᠢ ᠠ	ᠠᠠᠳᠠᠠ ᠠᠶᠡᠭᠡᠭᠡ	ᠣᠶᠢᠭᠡᠢ ᠣᠢ ᠠ	ᠠᠠᠳᠠᠠ ᠠᠶᠡᠭᠡᠭᠡ	ᠣᠶᠢᠭᠡᠢ ᠣᠢ ᠠ	ᠠᠠᠳᠠᠠ ᠠᠶᠡᠭᠡᠭᠡ	ᠣᠶᠢᠭᠡᠢ ᠣᠢ ᠠ	ᠠᠠᠳᠠᠠ ᠠᠶᠡᠭᠡᠭᠡ	ᠣᠶᠢᠭᠡᠢ ᠣᠢ ᠠ	ᠠᠠᠳᠠᠠ ᠠᠶᠡᠭᠡᠭᠡ	
ᠠᠠᠳᠠᠠ ᠠᠶᠡᠭᠡᠭᠡ	75	990.3	86	1509.6	98	4354.0	74	4473.7	69	3909.9	87.4
ᠣᠶᠢ ᠠᠶᠡᠭᠡᠭᠡ	358	7945.3	396	12860.3	374	15455.2	351	15306.5	354	19281.4	126.0
ᠮᠤᠴᠢᠯᠡᠭᠡᠨ: ᠠᠶᠡᠭᠡᠭᠡᠭᠡ ᠠᠶᠡᠭᠡᠭᠡ ᠠᠶᠡᠭᠡᠭᠡ	260	1622.9	282	2403.5	262	4505.1	256	4664.3	264	5545.6	118.9
ᠠᠠᠳᠠᠠ ᠠᠶᠡᠭᠡᠭᠡᠭᠡ ᠠᠶᠡᠭᠡᠭᠡ	16	101.9	17	49.0	20	411.2	11	45.5	12	118.6	2.6 дахин
ᠠᠠᠳᠠᠠ ᠠᠶᠡᠭᠡᠭᠡᠭᠡ ᠠᠶᠡᠭᠡᠭᠡ	13	202.3	12	214.3	12	687.8	9	321.1	9	372.3	115.9
Зоогийн газар	177	1712.5	170	4394.6	168	5149.7	135	5791.0	125	6133.5	105.9
Үүнээс: Ресторан бар	109	1416.6	105	1763.7	99	2209.3	80	2779.4	75	2339.7	84.2
ᠣᠶᠢ	43	25.7	38	17.1	14	16.1	6	13.5	9	12.1	89.6
ᠠᠶᠡᠭᠡᠭᠡ	5	320.5	5	531.5	5	567.0	5	570.0	5	570.0	100.0
ᠠᠠᠳᠠᠠ ᠠᠶᠡᠭᠡᠭᠡᠭᠡ	34	178.9	32	190.7	38	156.0	27	110.0	28	85.8	78.0
ᠠᠠᠳᠠᠠ ᠠᠶᠡᠭᠡᠭᠡᠭᠡ	6	13242.9	6	14939.8	6	16454.6	6	13628.2	6	11378.3	83.5
ᠠᠠᠳᠠᠠ ᠠᠶᠡᠭᠡᠭᠡᠭᠡ	34	639.1	41	683.7	44	810.3	40	1350.1	42	1491.7	110.5
ᠠᠶᠡᠭᠡᠭᠡ	761	25359.4	803	35390.6	779	44061.9	664	41609.6	659	43353.6	104.2

ХУДАЛДАА, НИЙТИЙН ХООЛНЫ БАРАА ГҮЙЛГЭЭ, сая төгрөг, сумдаар

Үзүүлэлт	Баян - Өндөр				Жаргалант			
	2015		2016		2015		2016	
	цэгийн тоо	бараа гүйлгээ	цэгийн тоо	бараа гүйлгээ	цэгийн тоо	бараа гүйлгээ	цэгийн тоо	бараа гүйлгээ
Барааны дэлгүүр	72	4472.6	67	3908.4	2	1.1	2	1.5
Хүнсний дэлгүүр	344	15122.0	346	19028.2	7	184.5	8	253.2
Үүнээс согтууруулах ундааны гүйлгээ	250	4631.1	258	5488.4	6	33.2	6	57.2
Авто сэлбэгийн дэлгүүр	11	45.5	12	118.6				
Барилгын материалын дэлгүүр	8	320.5	8	371.6	1	0.6	1	0.7
Зоогийн газар	135	5791.0	125	6133.5				
Үүнээс: Ресторан бар	80	2779.4	75	2339.7				
ТҮЦ	6	13.5	9	12.1				
Контейнер	5	570.0	5	570.0				
Авто засварын газар	26	108.5	27	85.3	1	1.5	1	0.5
Шатахууны борлуулалт	6	13628.2	6	11378.3				
Эм борлуулалт	39	1338.6	41	1473.1	1	11.5	1	18.6
ДҮН	652	41410.4	646	43079.1	12	199.2	13	274.5

НИЙТИЙН АЖ АХУЙН ҮЙЛЧИЛГЭЭНИЙ ОРЛОГО, үйлчилгээний төрлөөр, (сая.төг)
 PUBLIC UTILITIES REVENUE, by types services (million.tog)

	2012	2013	2014	2015	2016	2016% 2015	Дүнд уцёуö öóäü, 2016
Орон сууцны орлого Housing	1930.9	1987.7	2621.4	3022.5	3483.3	115.2	42.9
Аж ахуйн нэгж, албан газрын орлого* Office	2127.2	2174.6	2410.7	3049.8	3506.5	115.0	43.2
Ўᠢ ÷èä äóóä äë Hotels	356.6	521.1	686.0	627.9	596.6	95.0	7.3
Зөөврийн цэвэр ус борлуулалт Payment for pure water	70.9	70.4	74.4	99.1	274.6	2.7 дах	3.4
Öæöóí óñ Payment for hot water	22.5	32.7	23.3	25.8	25.3	98.1	0.3
Саун* Sauna	37.3	31.8	43.6	15.1	23.6*	143.1	0.2
Õᠢ äóúäýðëýèò Èðäýäèéí çèè÷èè äýý	189.1 0.3	170.5 0.2	209.7 0.25	256.1 0.30	208.2 0.29	81.3 95.7	2.6 0.0
Áçää Total	4734.8	4989.0	6069.4	7096.6	8118.4	114.4	99.9

(*) - Нийтийн аж ахуйн үйлчилгээнд нэмж тусгасан орлого

НИЙТИЙН АЖ АХУЙН ҮЙЛЧИЛГЭЭНИЙ ОРЛОГО, үйлчилгээний төрлөөр, сумдаар (сая.төг)
 PUBLIC UTILITIES REVENUE, by types services (million.tog)

	2016	
	Баян-Өндөр	Жаргалант
Орон сууцны орлого Housing	3477.8	5.5
Аж ахуйн нэгж, албан газрын орлого Office	3493.2	13.3
Ўᠢ ÷èä äóóä äë Hotels	596.6	-
Зөөврийн цэвэр ус борлуулалт Payment for pure water	273.4	1.2
Öæöóí óñ Payment for hot water	25.1	0.2
Саун Sauna	23.6	-
Õᠢ äóúäýðëýèò Èðäýäèéí çèè÷èè äýý	207.2 0.3	1.0 -
Áçää Total	8097.2	21.2

АХУЙН ҮЙЛЧИЛГЭЭ, аймгийн дүнгээр, 2016 он, сая.төг

	2012		2013		2014		2015		2016		2016% 2015	Дүнд үсгүүр ооай, 2016
	цэгийн тоо	орлого	цэгийн тоо	орлого	цэгийн тоо	орлого	цэгийн тоо	орлого	цэгийн тоо	орлого		
ᠮᠢᠨᠡᠢ Hairdresser	40	102.4	47	167.1	55	207.2	51	236.8	45	271.1	114.5	33.7
ᠴᠣᠳᠠᠭᠡᠢ Photographer	14	26.2	9	37.8	8	49.6	6	43.1	6	23.5	54.5	2.9
ᠣᠠᠭᠠᠨᠠᠳᠤ Watch-repair	3	7.5	2	2.0	2	2.6	1	1.8	1	1.7	94.4	0.2
ᠣᠡᠢ ᠡ ᠣᠶᠠᠭᠣᠳᠡᠶᠠᠭᠤ Cleaning of chemicals	2	10.5	2	9.3	2	18.3	2	21.2	2	18.1	85.4	2.2
ᠠᠣᠳᠠᠭᠡ ᠴᠠᠨᠠᠳᠤ Shoes-repair	17	29.6	19	31.5	17	27.6	12	24.7	12	30.2	122.3	3.7
ᠣᠠᠭᠡᠠᠠᠭᠡᠴᠢ ᠣ ᠴᠠᠨᠠᠳᠤ TV-repair	3	4.3	3	3.5	3	6.9	2	4.4	2	5.0	113.6	0.6
ᠡᠢᠢ ᠠᠠᠳᠠ ᠢ ᠳᠢ ᠡᠠᠳᠠᠠ ᠳᠢ ᠡᠢᠢᠢ ᠠᠢ ᠣᠶᠠ	333	541.4	186	366.9	171	415.4	157	374.1	133	367.8	98.3	45.7
ᠣᠶᠠ	52	98.0	39	59.5	34	124.2	28	108.7	27	88.1	81.0	10.9
ᠠᠵᠠᠭᠠ Total	464	819.9	307	677.6	292	851.8	259	814.8	228	805.5	98.9	100.0

АХУЙН ҮЙЛЧИЛГЭЭ, сумдаар, 2016 он, сая.төг

	Баян-Өндөр		Жаргалант	
	цэгийн тоо	орлого	цэгийн тоо	орлого
ᠮᠢᠨᠡᠢ Hairdresser	43	270.2	2	0.9
ᠴᠣᠳᠠᠭᠡᠢ Photographer	6	23.5		
ᠣᠠᠭᠠᠨᠠᠳᠤ Watch-repair	1	1.7		
ᠣᠡᠢ ᠡ ᠣᠶᠠᠭᠣᠳᠡᠶᠠᠭᠤ Cleaning of chemicals	2	18.1		
ᠠᠣᠳᠠᠭᠡ ᠴᠠᠨᠠᠳᠤ Shoes-repair	12	30.2		
ᠣᠠᠭᠡᠠᠠᠭᠡᠴᠢ ᠣ ᠴᠠᠨᠠᠳᠤ TV-repair	2	5.0		
ᠡᠢᠢ ᠠᠠᠳᠠ ᠢ ᠳᠢ ᠡᠠᠳᠠᠠ ᠳᠢ ᠡᠢᠢᠢ ᠠᠢ ᠣᠶᠠ	133	367.8		
ᠣᠶᠠ	17	88.1		
ᠠᠵᠠᠭᠠ Total	216	804.6	2	0.9

Сууц өмчлөгчдийн холбоодын орлого, зарлага, сая.төг						
	2012-VI	2013-VI	2014-VI	2015-VI	2016-VI	$\frac{2016}{2015}=\%$
СӨХ-ын тоо	22	22	24	26	30	115.4
Орлого (сая.төг)	277.5	152.0	325.6	532.8	541.8	101.7
Зарлага (сая.төг)	234.3	129.6	310.8	473.4	500.7	105.8
Үүнээс: Барилгын засвар үйлчилгээнд	41.4	17.6	68.9	104.9	72.1	68.7

Цаг уур байгалийн бохирдол

Meteorology and air pollution

Үзүүлэлт		2012	2013	2014	2015	2016
Агаарын дундаж температур <i>Air average temperature</i>	Сарын дундаж <i>Month average</i>	13.8	13.5	13.9	15.7	14.4
	Хамгийн их <i>/Maximum/</i>	20.1	19.9	20.3	22.7	20.2
	Хамгийн бага <i>/Minimum/</i>	7.9	7.8	8.0	8.2	9.2
	Үнэлэхүй их <i>/Maximum/</i>	28.4	25.4	26.9	31.2	26.3
	Үнэлэхүй бага <i>/Minimum/</i>	0.3	1.4	6.8	0.7	6.0
Хөрсний температур <i>Ground temperature</i>	Сарын дундаж <i>Month average</i>	19.3	19.2	20.3	24.3	20.0
	Хамгийн их <i>/Maximum/</i>	43.1	42.1	44.8	53.2	40.4
	Хамгийн бага <i>/Minimum/</i>	5.5	6.1	5.7	5.2	8.1
	Үнэлэхүй их <i>/Maximum/</i>	60.5	55.2	58.4	60	28.3
	Үнэлэхүй бага <i>/Minimum/</i>	-1.6	-1.1	-3.5	-3.1	3.6
Хур тунадас, мм <i>/Rainfall, mm/</i>	132.9	90.2	74.8	19.3	66.3	
Цаг уурын үзэгдлүүд <i>Climate phenomenon</i>	Хүчтэй салхи <i>Cold wind</i>					
	Их цас <i>Major snow</i>					
	Эрс хүйтрэлт <i>Cold snap</i>					
Агаарын бохирдлын үзүүлэлт <i>Indicators of air pollution</i>	Агаар дахь азотын эсэл <i>Nitrogen dioxide</i>	0.045	0.035	0.045	0.034	0.046
	Агаар дахь хүхэрлэг хий <i>Sulphur dioxide</i>	0.004	0.004	0.003	0.004	0.003
Бохирдсон гол горхи <i>Contaminated river</i>	Үйлдвэрийн үйл ажиллагааны нөлөөнөөс <i>Cause of manufacturing</i>					
	Хот тосгоны суурьшлын нөлөөнөөс <i>Cause of village settlement</i>	III	III	III	III	III

Ойжуулалт, нөхөн сэргээлт							
Үзүүлэлт	хэмжих нэгж	2012	2013	2014	2015	2016	2016/2015=%
Ойжуулсан талбай	га	40.0	40.0	11.0	20.0	10.0	50.0
Тарьсан модны тоо	мян.ш	80.0	80.0	27.5	50.0	31.6	63.2
Үүнээс: Шилмүүст	мян.ш	80.0	80.0	27.5	48.0	30.0	62.5
Навчит	мян.ш	-	-	-	2.0	1.6	80.0
Бут сөөг	мян.ш	-	-	-	-		
Улсын ойн санд шилжүүлсэн	га	-	-	-	-		
Үр бэлтгэлт, тарьц суулгалтын тайлан							
Үзүүлэлт	хэмжих нэгж	2012	2013	2014	2015	2016	2016/2015=%
Бэлтгэсэн үр боргоцой	кг	52.5	-	-	26	7	26.9
Хүлэмжинд тарьсан	мян.ш	85.0	160.0	133.0	89.0	44.0	49.4
үүнээс: 1 настай тарьцын тоо	мян.ш	-	-	70.0	37.0	44.0	118.9
2 настай тарьцын тоо	мян.ш	85.0	160.0	63.0	52.0		0.0
Ил талбайд тарьсан тарьцын тоо	мян.ш	86.0	215.1	163.1	58.1	47.8	82.3
үүнээс: Шилмүүст	мян.ш	6	-	-	25.0	20.8	83.2
Навчит	мян.ш	80.0	5.0	3.0	33.1	16.5	49.8
Бут сөөг	мян.ш	-	210.1	160.1	-	10.5	-

Улсын бүртгэлийн хэлтсийн мэдээгээр					
АЖ АХУЙН НЭГЖ БАЙГУУЛЛАГЫН ТОО					
Төрөл	Хариуцлагын хэлбэр	2015.12.31	Нэмэгдсэн	Хасагдсан	2016.06.30
ААН	ЖК	9			9
	ХЖК	3117	73	6	3246
	ББН	47			47
	ЗБН	143	5		147
	Хоршоо	59			59
	Хадгаламж зээлийн хоршоо	16			16
	Төрийн өмчит ААТҮГ	4			4
	Орон нутгийн өмчит ААТҮГ	9		1	8
	Салбар	92			92
	Дүн	3496	78	7	3628
Төсөвт болон ТББ	Төсөвт байгууллага	105	1		107
	Төрийн бус байгууллага	306	16	2	334
	Боловсрол сургалтын байгууллага	2			3
	Хэвлэл мэдээллийн хэрэгсэл	15	1		18
	Шашны байгууллага	21			22
	Сан	8			8
	Олон нийтийн байгууллага	85			87
	Дүн	542	18	2	579
Нийт дүн		4038	96	9	4207

Үл хөдлөх хөрөнгийн бүртгэл, баталгаажуулалт

Д/Д	Үзүүлэлт	Тоо					Орлого, мян.төг				
		2012	2013	2014	2015	2016	2012	2013	2014	2015	2016
1	Орон сууцны баталгаажуулалт	507	505	724	749	642	-	-	-	-	-
2	ААНБ-ын барилга байгууламжийн баталгаажуулалт	2	-	-	-	-	-	-	-	-	-
3	Гэрээний баталгаажуулалт	770	3728	3951	5387	4463	12937.7	71598.5	124347.1	59312.6	113319.7
4	Үүнээс: Худалдах, худалдан авах	152	687	780	653	585	4022.0	16480.0	16420.0	13140.0	11908.0
5	Бэлэглэх	58	185	175	201	184	1204.0	3900.0	3540.0	4080.0	3756.0
6	Солилцох, арилжих гэрээ	11	46	54	33	49	260.0	1060.0	1184.0	680.0	1020.0
7	Зээлийн ба барьцааны гэрээ	452	2537	2574	4035	3152	6207.7	44510.5	98363.1	35840.6	90729.7
8	Бусад гэрээ	97	273	368	465	493	1244.0	5648.0	4840.0	5572.0	5906.0
9	Газар өмчлөх эрхийн бүртгэл баталгаажуулалт	527	1097	516	451	404	-	-	-	-	-
	Дүн	1806	5330	5191	6587	5509	12937.7	71598.5	124347.1	59312.6	113319.7

Стандартчилал хэмжил зүй

	2012	2013	2014	2015	2016	2016/2015= %
1 Улсын баталгаажилтанд хамрагдсан хэмжүүр, хэмжих хэрэгслийн тоо	5909	5155	7588	4777	6725	140.8
үүнээс: Механик цулын	310	302	339	305	380	124.6
Цахилгааны	1800	2934	4130	2200	4000	181.8
Дулааны	99	119	300	222	320	144.1
Хий шингэний	3700	1800	2819	2050	2025	98.8
2 Бүтээгдэхүүн үйлдвэрлэх зөвшөөрөл авсан аж ахуйн нэгжийн тоо	2	5	3	5	6	120.0
3 Шинжилсэн бүтээгдэхүүний үзүүлэлт*	1088	-	-	-	-	
4 Зөрчлийн дээжийн тоо*	48	-	-	-	-	

Тайлбар: * - Бүтцийн өөрчлөлтөөр 2012.07.01-ээс лабораторио Мэргэжлийн хяналтын газарт шилжүүлсэн тул энэ үзүүлэлт 2013 оноос гарахгүй болсон.

Газар олголт							
1		Гэр бүлийн хэрэгцээний зориулалтаар		Тариалангийн зориулалтаар		Аж ахуйн бусад зориулалтаар	
		тоо	га	тоо	га	тоо	га
2012	Иргэн	698	52.4	-	-	2	0.3
	ААНБ	-	-	-	-	10	3.38
	Дүн	698	52.4	-	-	12	3.68
2013	Иргэн	484	38.7	-	-	1	0.1
	ААНБ	-	-	-	-	20	42.59
	Дүн	484	38.7	-	-	21	42.69
2014	Иргэн	200	17.6	-	-	8	0.55
	ААНБ	-	-	-	-	16	15.19
	Дүн	220	17.6	-	-	24	15.74
2015	Иргэн	613	45.97	-	-	2	0.8
	ААНБ	-	-	-	-	26	1.84
	Дүн	613	45.97	-	-	28	2.64
2016	Иргэн	288	19.2	-	-	45	2.38
	ААНБ	-	-	-	-	35	15.16
	Дүн	288	19.2	-	-	80	17.54

Газрын төлбөр

Он	Төлөвлөгөө (Жилийн дүнгээр)	Төлөгдсөн (Эхний 6-н сард)	/сая.төг/	
			Барагдуулалтын хувь	
2012	8250.0	3610.7	43.8	
2013	10167.6	2821.6	27.8	
2014	9360.0	4212.7	45.0	
2015	8700.0	4152.2	47.72	
2016	8700.0	3834.7	44.07	

Газар өмчлөл

д/д	Сумдаар	Өмчлөх хүсэлт ирүүлсэн өрх	Газар өмчлөх хууль хэрэгжсэн үеэс эхлэн		Үүнээс 2016 оны II улиралд	
			Өмчлүүлэх шийдвэр гарсан өрхийн тоо	Өмчлүүлсэн газрын хэмжээ	Газар өмчлүүлсэн өрх	Газрын хэмжээ
	хэмжих нэгж	тоо	тоо	га	тоо	га
1	Баян-Өндөр	18643	17277	1285.28	393	27.9
2	Жаргалант	800	696	111.46	0	0
Аймгийн дүн		19443	17973	1396.74	393	27.9