



АЙМГИЙН ЗАСАГ ДАРГЫН  
ДЭРГЭДЭХ СТАТИСТИКИЙН  
ХЭЛТЭС



# АЙМГИЙН ХҮН АМ, ӨРХ



Эрдэнэт хот  
2019 он

## Танилцуулгын агуулга

- Оршил
  - Танилцуулгын зорилго
  - Танилцуулгын аргачлал
- Хүн амын тооны өсөлт, нас, хүйсийн бүтэц
  - Хүн амын тоо, байршил
  - Хүн амын өсөлт
  - Хүн амын нас, хүйсийн бүтэц
  - Хүн амын наслалт
  - Хүйсийн харьцаа
  - Хүн ам зүйн ачаалал
- Өрхийн тоо, байршил
- Хүн амын ердийн хөдөлгөөн
  - Төрөлт
  - Нас баралт
  - Гэрлэлт
  - Цуцлалт
  - Үрчлэлт
- Дүгнэлт
- Хамруулсан хугацаа
- Мэдээллийн эх үүсвэр
- Нэр томъёоны тайлбар

## **ОРШИЛ**

Хүн амын өсөлт, нас хүйсийн бүтэц, түүний өөрчлөлт нь нийгэм, эдийн засагт шууд болон шууд бусаар нөлөөлж байдаг бөгөөд хүн амд чиглэсэн ямар бодлого, хөтөлбөр боловсруулах вэ гэдгийг тодорхойлоход чухал ач холбогдолтой.

Иймд хүн ам, өрхийн үндсэн үзүүлэлтэд статистикийн арга аргачлалыг ашиглан судалгаа дүгнэлт хийж, төлөв байдлыг тодорхойлох нь зүй ёсны шаардлагатай болно.

### **Танилцуулгын зорилго**

Энэхүү танилцуулгад Орхон аймгийн 2017, 2018 оны хүн амын тоо, түүний өсөлт, нас, хүйсийн бүтэц, дундаж нас, наслалт, ердийн болон механик хөдөлгөөний өсөлт бууралт, өрхийн байдал, түүнд нөлөөлж байгаа хүчин зүйлсийг тодорхойлохыг зорилоо.

### **Танилцуулгын аргачлал**

Хүн амын статистикийн албан ёсны мэдээ тайланд тулгуурлан, холбогдох үзүүлэлтүүдийг тооцож, 2017 онтой харьцуулан дүгнэж, статистикийн хүснэгт, графикаар өсөлт бууралтыг харуулж танилцуулгыг хийлээ.

Хүн ам зүйн ойлголт тодорхойлолтыг тусгайлан хийж, нэр томъёоны тайлбар нэрээр оруулав.

## I. Хүн амын тооны өсөлт, нас, хүйсийн бүтэц

Хүн ам зүйн судалгаа нь хүн амын тоо хэмжээ, насны бүтцийг нарийн тооцоход оршино.

### 1. Хүн амын тоо, байршил:

Хүн ам, өрхийн мэдээллийн нэгдсэн цахим санд Орхон аймгийн харьяат 105.8 мянган хүн бүртгэлтэй байгаагаас 2.5 хувь нь гадаадад зургаа оршин сууж байна. Нийт хүн амын 97.5 хувь нь суурин хүн ам байна. Суурин хүн амын тоо өмнөх оноос 1.5 хувиар нэмэгджээ.

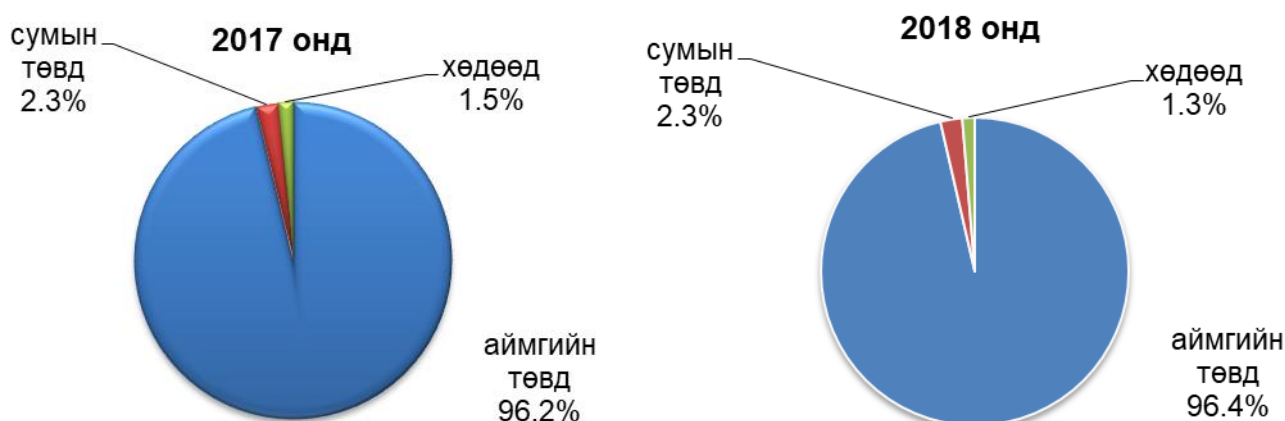
Суурин хүн амын 96.4 хувь буюу 99.5 мянга нь аймгийн төвийн сум буюу Баян-Өндөр суманд, 3.6 хувь буюу 3.7 мянга нь хөдөөгийн сум болох Жаргалант суманд амьдарч байна.

Хүснэгт 1. Хүн амын тоо, байршлаар

	2017	2018
<b>Нийт хүн амын тоо</b>	<b>101652</b>	<b>103217</b>
аймгийн төвд	97 814	99 490
сумын төвд	2 347	2 370
хөдөөд	1 491	1 357

Суурин хүн амын 96.4 хувь нь аймгийн төвд, 2.3 хувь нь сумын төвд, 1.3 хувь нь хөдөө амьдарч байна.

Зураг 1. Хүн амын тоо, байршлаар, бүтцээр

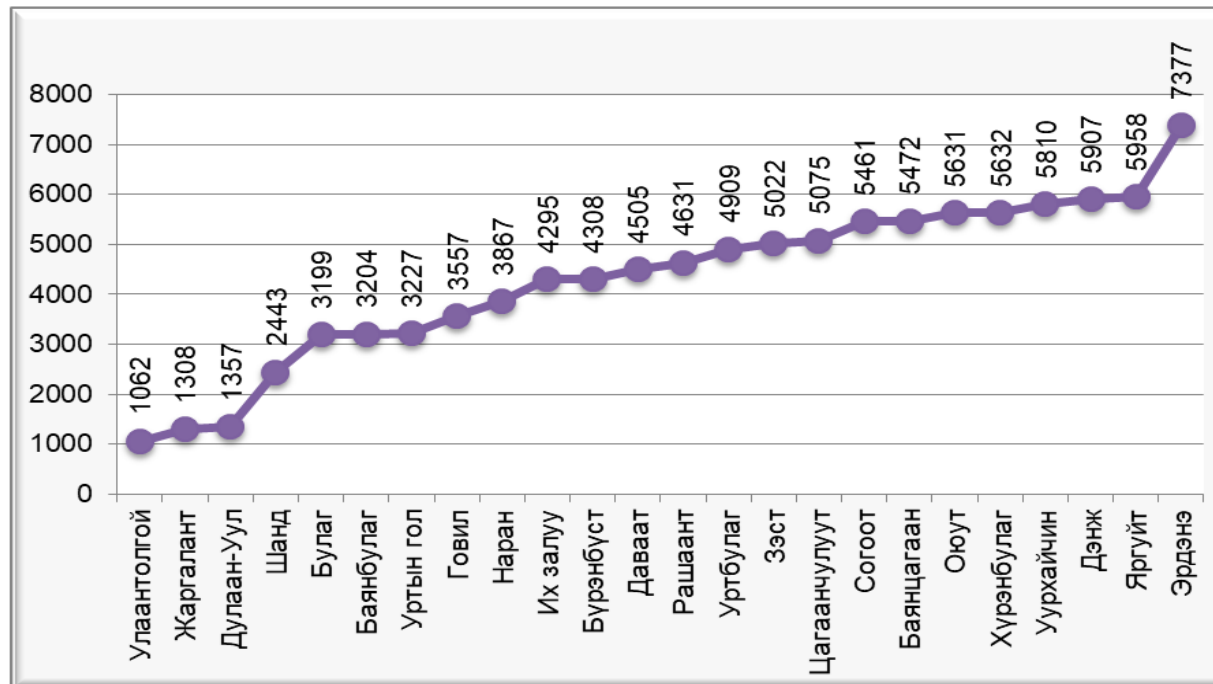


Аймгийн төвийн хүн амын эзлэх хувийн жин өмнөх оноос 0.2 пунктээр нэмэгдэж, сумын төвд амьдардаг хүн амын хувьд мөн үеийн түвшинд байж, хөдөөгийн хүн амын хувийн жин 0.2 пунктээр буурчээ.

## Хүснэгт 2. Хүн амын тоо, багаар

	2017	2018
<b>Аймгийн дүн</b>	<b>101 652</b>	<b>103 217</b>
<b>Баян-Өндөр сум - бүгд</b>	<b>97 814</b>	<b>99 490</b>
Зэст	4 640	5 022
Оюут	5 381	5 631
Уурхайчин	5 628	5 810
Хүрэнбулаг	5 321	5 632
Уртбулаг	4 761	4 909
Согоот	5 302	5 461
Дэнж	5 619	5 907
Бүрэнбүст	4 182	4 308
Шанд	2 593	2 443
Наран	3 952	3 867
Цагаанчулуут	5 018	5 075
Булаг	3 341	3 199
Баянцагаан	5 612	5 472
Говил	3 684	3 557
Рашаант	4 714	4 631
Эрдэнэ	7 131	7 377
Баянбулаг	3 417	3 204
Их залуу	4 308	4 295
Даваат	4 350	4 505
Яргуйт	5 810	5 958
Уртын гол	3 050	3 227
<b>Жаргалант сум-бүгд</b>	<b>3 838</b>	<b>3 727</b>
Улаантолгой	1 075	1 062
Жаргалант	1 272	1 308
Дулаан-Уул	1 491	1 357

## Зураг 2. Хүн амын тоо, багаар, 2018 он



Багуудын дийлэнх буюу 83.3 хувь нь 3.0 мянгаас дээш хүн амтай байгаагаас 41.7 хувь нь (Зэст, Цагаанчулуут, Согоот, Баянцагаан, Оюут, Хүрэнбулаг, Уурхайчин, Дэнж, Яргуйт, Эрдэнэ баг) 5.0 мянгаас дээш хүн амтай, харин 12.5 хувь нь (Улаантолгой, Жаргалант, Дулаан-Уул баг) 1.0-1.4 мянган хүн амтай байна.

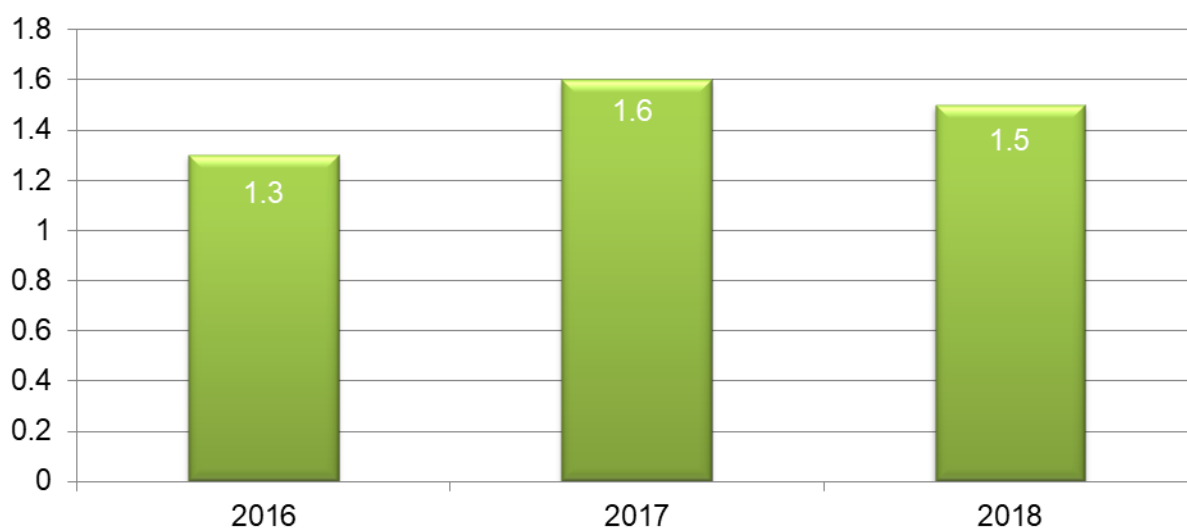
Аймгийн дүнгээр нэг км<sup>2</sup> нутаг дэвсгэрт 122 хүн ногдож, хүн амын нягтрал улсын дунджаас 63.1 дахин их байна.

Нэг км<sup>2</sup> нутаг дэвсгэрт ногдох хүний тоо Баян-Өндөр суманд 399.6 байхад Жаргалант суманд 6.3 байгаа нь аймгийн дунджаас Баян-Өндөр сумынх 3.3 дахин их, Жаргалант сумынх 19.4 дахин бага байна.

## 2. Хүн амын өсөлт

Аймгийн хүн амын тоо өмнөх оноос 1.5 хувиар нэмэгдсэн хэдий ч жилийн дундаж өсөлтийн хувь 0.1 пунктээр бага байна. Баян-Өндөр сумын хүн амын тоо өмнөх оноос 1.7 хувиар нэмэгдэж, Жаргалант сумынх 2.9 хувиар буурчээ.

Зураг 3. Хүн амын өсөлт, бууралт, хувиар, 2016-2018 он



Хүн амын тооны өсөлтийг цэвэр шилжилт, ердийн цэвэр өсөлтөөр тооцдог. Цэвэр шилжилт нь шилжин ирсэн, явсан хүний зөрүүгээр хүн амын механик хөдөлгөөний дүнд гардаг ба аймгийн цэвэр шилжилт сүүлийн 2 жилд дараалан нэмэх үзүүлэлттэй гарсан нь шилжин ирэх урсгал давамгайл байгааг илэрхийлж байна. Энэ үзүүлэлт 2018 онд +197 байсан нь өмнөх оноос 218 хүнээр бага байна.

Хүснэгт 3. Хүн амын цэвэр өсөлт

ОН	Жилийн дундаж хүн ам	Механик хөдөлгөөн			Ердийн хөдөлгөөн			1000 хүн амд ногдох		
		Шилжиж ирсэн	Шилжин явсан	Цэвэр шилжилт	Төрсөн хүүхэд	Нас барсан хүн	Ердийн цэвэр өсөлт	Төрөлт	Нас баралт	Цэвэр өсөлт
2017	100 864	2 359	1 944	415	2 388	569	1 819	23.7	5.6	18.0
2018	102 435	2 593	2 396	197	2 576	559	2 017	25.1	5.5	19.7

Цэвэр өсөлт нь ердийн хөдөлгөөний дүнд гардаг ба төрсөн хүүхэд, нас барсан хүний тооны зөрүүгээр тооцогддог. Сүүлийн 2 жилд нэмэх үзүүлэлттэй байгаа нь аймгийн хүн амын өсөлтөд ердийн цэвэр өсөлт шууд нөлөөлж буйг харуулж байна. Хүн амын ердийн цэвэр өсөлт 2018 онд +2017 байгаа нь өмнөх оноос 198-аар их байна.

### 3.Хүн амын нас, хүйсийн бүтэц

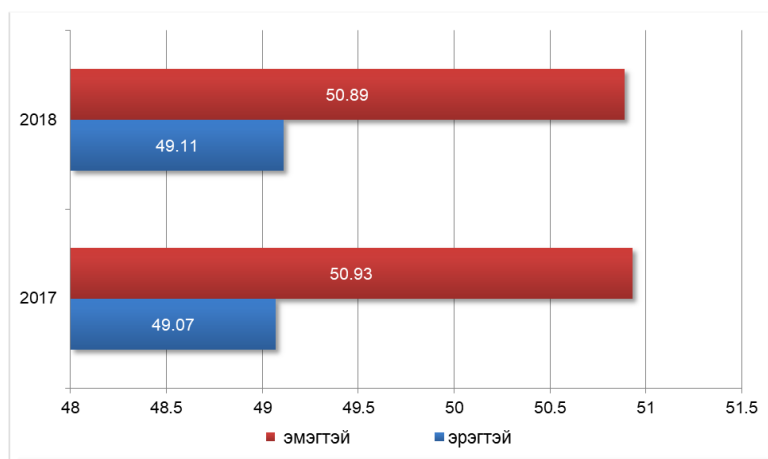
Нийт хүн амын 31.2 хувийг 0-15 насны хүүхэд, 64.5 хувийг хөдөлмөрийн насны хүн ам, 6.8 хувийг тэтгэврийн насны хүн ам эзэлж байна.

Хүснэгт 4. Хүн амын тоо, насны бүлгээр

Он	БҮГД	Насны бүлгээр					
		0-15 насны хүүхэд	%	Хөдөлмөрийн насны	%	Тэтгэврийн насны	%
2017	101 652	30 746	30.2	64 457	64.5	6 449	6.3
2018	103 217	32 198	31.2	64 025	64.5	6 994	6.8

Нийт хүн амд 0-15 насны хүүхдийн эзлэх хувь 2017 оноос 1.0 пунктээр, тэтгэврийн насны хүн амынх 0.5 пунктээр нэмэгдэж, хөдөлмөрийн насны хүн амынх мөн үеийн түвшинд байна.

Зураг 4.Хүн амын хүйсийн байдал



Аймгийн нийт хүн амын 50.9 хувийг, Баян-Өндөр сумын хувьд 51.0 хувийг, Жаргалант сумын хүн амын 47.4 хувийг эмэгтэйчүүд эзэлж байна.

Нийт хүн амд эмэгтэйчүүдийн эзлэх хувийн жин аймаг, сумын

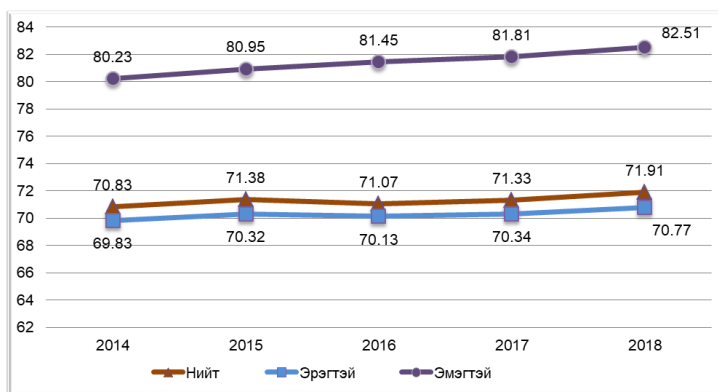
түвшинд өмнөх оны мөн үеийн түвшинд байна.

### 4.Хүн амын наслалт

*Дундаж наслалт* нь насны бүлэг дэх нас баралтын коэффициентийг үндэслэн тооцсон тухайн хүний цаашид амьдрах дундаж хугацаагаар тодорхойлогддог.

Зураг 5. Хүн амын дундаж наслалт, хүйсээр

Аймгийн хүн амын дундаж наслалт нь 2018 онд 71.91 жил болж, өмнөх оноос 0.58 нэгжээр нэмэгджээ. Энэ нь улсын дунджаас 1.72 нэгжээр их байна. Хүйсийн хувьд эрэгтэйчүүдийн дундаж наслалт аймгийн дунджаас



1.14 нэгжээр доогуур байхад эмэгтэйчүүдийнх 10.6 нэгжээр дээгүүр байна. Өөрөөр хэлбэл эмэгтэйчүүд эрчүүдийг бодвол илүү урт насалдаг байна.

Хүн амыг насны бүтцийнх нь хувьд яг таллан хувааж байгаа насыг *насны голч* гэнэ. Аймгийн хүн амын голч нас 30.1 байгаа нь өмнөх оноос 0.1 нэгжээр нэмэгджээ.

Хүснэгт 5. Хүн амын голч нас

ОН	Аймаг			Сум					
	Бүгд	эрэгтэй	эмэгтэй	Баян-Өндөр			Жаргалант		
				Бүгд	эрэгтэй	эмэгтэй	Бүгд	эрэгтэй	эмэгтэй
2017	28.9	27.9	30.0	28.9	27.8	29.9	30.5	29.2	31.9
2018	29.0	27.9	30.1	28.9	27.9	30.0	31.1	29.9	32.4

Баян-Өндөр сумын хүн амын дундаж нас аймгийн дундажтай ижил түвшинд, Жаргалант сумын хувьд 2.3 нэгжээр их байна.

### 5.Хүйсийн харьцаа

Энэ үзүүлэлт нь 100 эмэгтэйд ногдох эрэгтэйчүүдийн тоогоор илэрхийлэгддэг.

Хүснэгт 6. Хүйсийн харьцаа

Он	Хүйсийн харьцаа		
	Аймаг	Баян-Өндөр	Жаргалант
2017	96.4	95.8	110.8
2018	96.5	96.0	110.8

Аймгийн хүн амын хүйсийн харьцаа 2018 онд 96.5 байна. Баян-Өндөр сумын хүн амын хүйсийн харьцаа аймгийн дунджаас

0.5 нэгжээр доогуур, харин Жаргалант сумын хувьд 14.3 нэгжээр дээгүүр байна. Хүн амын хүйсийн харьцаа 2017 оноос 0.1 нэгжээр нэмэгджээ.

### 6.Хүн ам зүйн ачаалал

Энэ нь тэжээгчийн тэжээж буй хүний тоог харуулдаг ба хүүхэд насны хүн ам зүйн ачаалал, өндөр настны хүн ам зүйн ачаалал, ерөнхий хүн зүйн ачаалал гэж 3 хувааж үздэг.

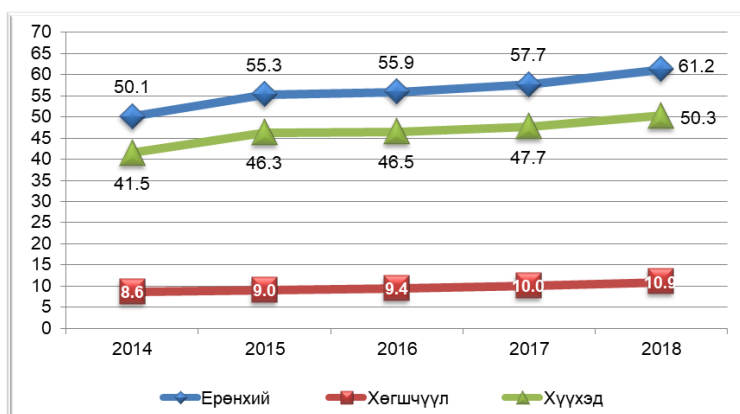
Ерөнхий хүн ам зүйн ачаалал нь хөдөлмөрийн насны нэг хүнд хөдөлмөрийн бус насны хичнээн хүн ногдож байгааг харуулна.

#### Хүснэгт 7. Хүн ам зүйн ачаалал

Он	АЧААЛАЛ			
	ЕРӨНХИЙ		Хөгшчүүлийн (100 хүнд)	Хүүхдийн (100 хүнд)
	(100 хүнд)	(1 хүнд)		
<b>2017</b>	57.7	0.6	10.0	47.7
<b>2018</b>	61.2	0.6	10.9	50.3

2018 онд хөдөлмөрийн насны 100 хүнд 61 тэжээлгэгч ногдож байгаа нь өмнөх оноос 3.5 нэгжээр нэмэгджээ.

#### Зураг 6. Хүн ам зүйн ачаалал



2018 онд 50 хүүхэд, 11 өндөр настан ногдож байна. Өөрөөр хэлбэл хөдөлмөрийн насны 10 хүн хөдөлмөрийн бус насны 6 хүнийг, үүнээс 5 хүүхэд, 1 өндөр настанг тэжээж байна. Ерөнхийдөө тэжээлгэгчийн

тоо хөгшчүүлийн хувьд өмнөх оноос 0.9 нэгжээр их, хүүхдийн хувьд 2.6 нэгжээр их байна.

## II. Өрхийн тоо, байршил

2018 онд аймгийн нийт өрхийн тоо 29.0 мянгад хүрч, өмнөх оноос 0.9 хувиар буюу 255-аар нэмэгдсэн байна. Нийт өрхийн 96.1 хувь нь Баян-Өндөр суманд, 3.9 хувь нь Жаргалант суманд оршин суудаг.

### Хүснэгт 8. Өрхийн тоо, байршлаар

Аймгийн нийт өрхийн 96.1 хувь нь аймгийн төвд, 2.3 хувь нь сумын төвд, 1.6 хувь нь хөдөөд амьдарч байна.

Аймгийн төвд амьдарч байгаа өрхийн эзлэх хувийн

	2017	2018
Нийт өрхийн тоо	<b>28704</b>	<b>28959</b>
аймгийн төвд	27533	27816
сумын төвд	661	676
хөдөөд	510	467

жин өмнөх оноос 0.1 пунктээр нэмэгдэж, хөдөөд амьдардаг өрх 0.2 пунктээр буурчээ.

### Хүснэгт 9. Өрхийн тоо, нэг өрхөд ногдох хүн амын тоо

Он	Нийт өрхийн тоо	Нийт хүн амын тоо	Нэг өрхөд ногдох хүн амын тоо
2017	28 704	101 652	3.54
2018	28 959	103 217	3.56

Нэг өрхөд ногдох хүний тоо 2018 онд 3.56 хүн болжээ. Энэ үзүүлэлт сүүлийн жилүүдэд ойролцоо түвшинд байна. Байршлын хувьд аймгийн төвд

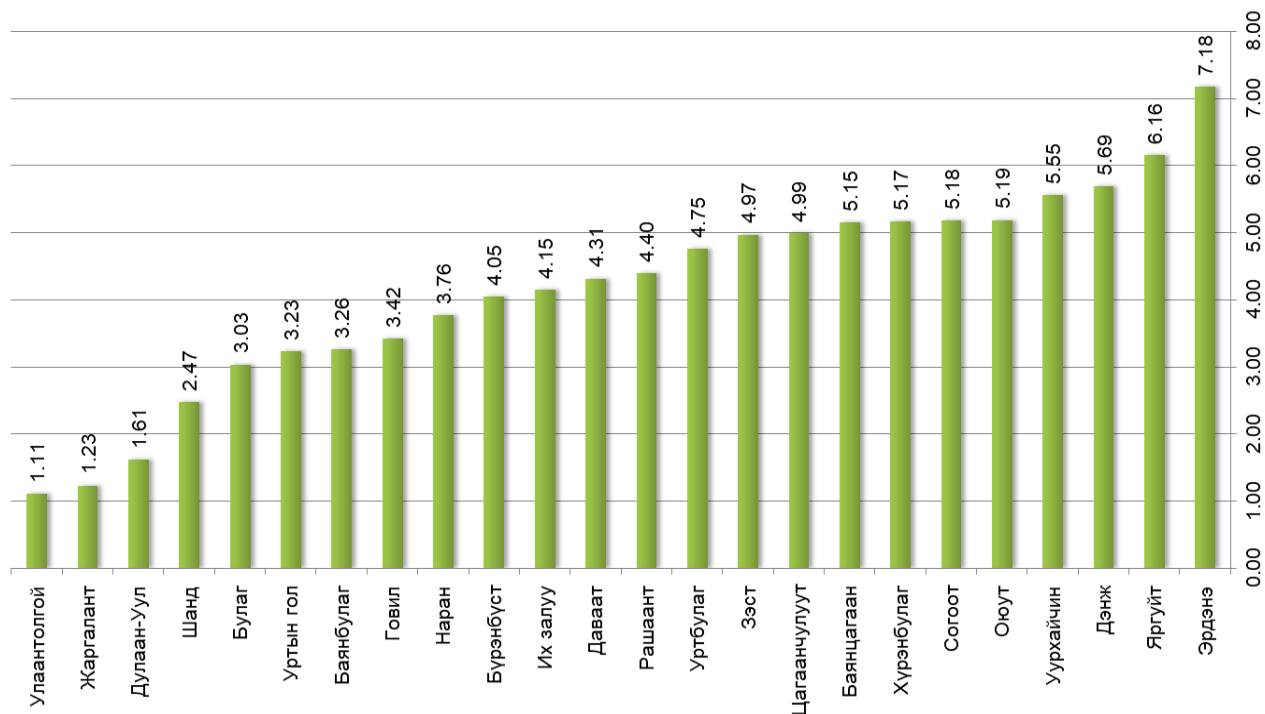
3.6, сумын төвд 3.5, хөдөөд 2.9 хүн нэг өрхөд ногдож байна.

Жаргалант, Баянцагаан, Бүрэнбүст, Оюут, Хүрэнбулаг багийн нэг өрхөд ногдох хүний тоо аймгийн дунджаас 0.1-0.2 нэгжээр доогуур, Уртынгол, Шанд, Баянбулаг, Яргуйт, Улаантолгой, Дулаан-Уул багийнх аймгийн дунджаас 0.1-0.6 нэгжээр илүү, бусад 13 багийнх аймгийн дундажтай ойролцоо түвшинд байна.

Хүснэгт 10. Өрхийн тоо, багаар

	2017	2018
<b>Аймгийн дүн</b>	<b>28 704</b>	<b>28 959</b>
<b>Баян-Өндөр сум - бүгд</b>	<b>27 533</b>	<b>27 816</b>
Зэст	1 391	1 439
Оюут	1 499	1 502
Уурхайчин	1 545	1 608
Хүрэнбулаг	1 487	1 496
Уртбулаг	1 353	1 377
Согоот	1 454	1 501
Дэнж	1 545	1 647
Бүрэнбүст	1 129	1 172
Шанд	739	716
Наран	1 108	1 090
Цагаанчулуут	1 424	1 446
Булаг	925	878
Баянцагаан	1 580	1 490
Говил	985	991
Рашаант	1 261	1 273
Эрдэнэ	2 034	2 078
Баянбулаг	1 013	945
Их залуу	1 203	1 201
Даваат	1 234	1 249
Яргуйт	1 738	1 783
Уртын гол	886	934
<b>Жаргалант сум-бүгд</b>	<b>1 171</b>	<b>1 143</b>
Улаантолгой	310	320
Жаргалант	351	356
Дулаан-Уул	510	467

Зураг 7. Нийт өрхөд багуудын өрхийн эзлэх хувийн жин, 2018 он



Нийт багийн 66.7 хувь (16 баг) нь 1.0 мянгаас дээш өрхтэй бол 12.5 хувь (3 баг) нь 500 хүртэл өрхтэй байна. Баян-Өндөр сумын багуудаас Эрдэнэ (2078), Яргуйт (1783), Дэнж (1647), Уурхайчин (1608), Оюут (1502), Согоот (1501) багууд хамгийн их өрхтэй ажээ.

### III. Хүн амын ердийн хөдөлгөөн

#### 1.Төрөлт

Төрөлт нь хүн амын нөхөн үржихүйн бодит үзэгдэл бөгөөд эмэгтэйчүүдийн амьд төрүүлсэн хүүхдийн тоогоор тодорхойлогдоно.

Аймгийн хэмжээнд 2018 онд 2576 хүүхэд төрсөн нь өмнөх оноос 7.9 хувиар нэмэгджээ. 2017 онд төрсөн нийт хүүхдийн 51.5 хувийг, 2018 онд 53.0 хувийг эрэгтэй хүүхэд эзэлж байна.

Хүснэгт 11. Төрсөн хүүхдийн тоо, эхийн насаар

Он	Төрсөн хүүхэд - бүгд	Эхийн насаар									Төрөх үеийн хүйсийн харьцаа
		15 хүртэл	15 - 19	20 - 24	25 - 29	30 - 34	35 - 39	40 - 44	45 - 49	50-аас дээш	
2017	2 388	-	62	556	762	593	335	77	3	-	106.4
2018	2 576	4	114	606	790	616	352	92	2	-	112.9

Төрөх үеийн хүйсийн харьцаа 2018 онд 112.9 болж өмнөх оноос 6.5 нэгжээр их байгаа нь төрсөн хүүхдийн дунд эрэгтэй хүүхдийн эзлэх жин нэмэгдсэнийг илтгэж байна. Төрсөн хүүхдийг эхийн насаар нь авч үзвэл 20-34 насны эмэгтэйчүүдийн төрөлт илүү байна.

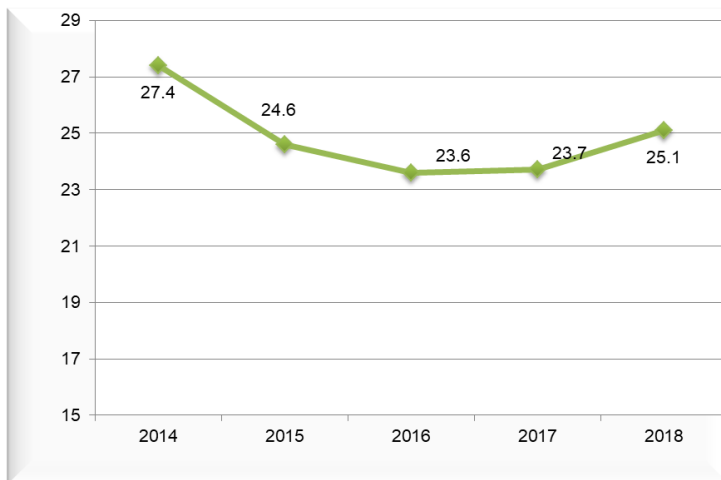
Төрөлтийн түвшинг тодорхойлдог хэд хэдэн үндсэн үзүүлэлт байдгийн нэг нь *төрөлтийн ерөнхий коэффициент (ТЕК)* юм. ТЕК нь тухайн жилд мянган хүн амд ногдох амьд төрсөн хүүхдийн тоог илэрхийлнэ.

Хүснэгт 12. Төрөлтийн түвшин

Он	ТЕК	Насны бүлгийн ТТК									ТТК	ТНК
		15 хүртэл	15 - 19	20 - 24	25 - 29	30 - 34	35 - 39	40 - 44	45 - 49	50-аас дээш		
2017	23.7	-	17.4	146.8	154.7	130.3	93.3	21.8	0.8	-	86.5	2.8
2018	25.1	0.3	33.5	165.5	170.2	133.2	95.0	26.8	0.6	-	95.3	3.1

1000 хүнд ногдох төрсөн хүүхдийн тоо 2018 онд 25.1 болж, өмнөх оноос 1.4 промилээр нэмэгджээ.

Зураг 8. Төрөлтийн ерөнхий түвшин



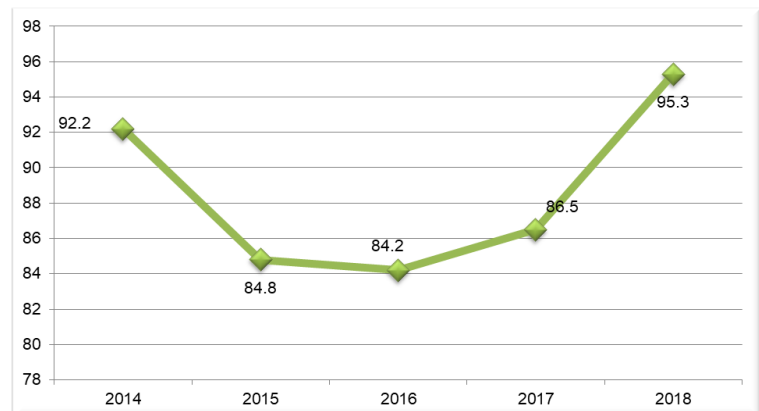
Аймгийн дүнгээр 1000 хүнд ногдох төрсөн хүүхдийн тоо 2017 онд 23.7, 2018 онд 25.1 промилль байна. 2014 оноос жил дараалан буурч байснаа 2017 онд өмнөх оноос 0.1 промилээр, 2018 онд 1.4 промилээр нэмэгджээ. Энэ нь төрөлт болон хүн амын

тооны өсөлтөөс шууд шалтгаалдаг үзүүлэлт юм.

*Төрөлтийн тусгай коэффициент (ТТК)* нь 15-49 насны 1000 эмэгтэйд ногдох амьд төрсөн хүүхдийн тоог буюу төрөх насны 1000 эмэгтэй тутамд хэдэн төрөлт ногдож байгааг илэрхийлнэ.

Зураг 9. Төрөлтийн тусгай коэффициент

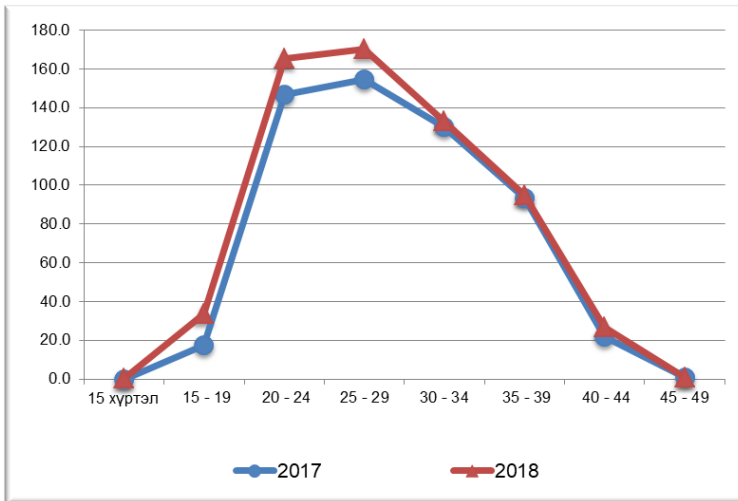
Аймгийн хэмжээнд төрөлтийн тусгай коэффициент нь 2017 онд 86.5 байсан бол 2018 онд 95.3 болж, өмнөх оноос 8.8 промилээр нэмэгдсэн байна.



Төрөлтийн тусгай коэффициент нь насны бүлэг дэх төрөлтийн ялгавартай түвшинг харуулж чаддаггүй учир уг коэффициентийг насны бүлэг тус бүрт тооцож, насны бүлэг дэх төрөлтийн түвшинг гаргаж ялгавартай харж болно.

*Насны бүлэг дэх төрөлтийн коэффициент (НБТК)*-ыг 5 насны бүлгээр ангилсан 8 бүлэгт тооцлоо.

Зураг 10. Насны бүлэг дэх төрөлтийн тусгай коэффициент



2017 онд 45-49 насны 1000 эмэгтэйд 0.8, 2018 онд 0.6 төрсөн хүүхэд ногдож, өмнөх оноос 0.2 промилээр буурсан байхад бусад насны бүлэгт 1.6-18.7 промилээр нэмэгдсэн ба 20-29 насны эмэгтэйчүүдийн төрөлтийн түвшин хамгийн өндөр

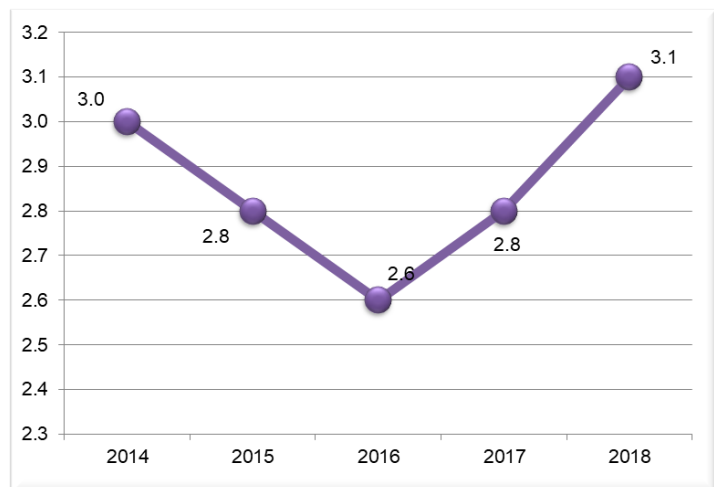
байгаа нь харагдаж байна.

Төрөлтийн нийлбэр коэффициент (ТНК) нь төрөлтийн түвшинг илэрхийлэх чухал үзүүлэлт бөгөөд нас баралтын түвшинг тооцоогүй тохиолдолд нэг эмэгтэйн эсвэл 1000 эмэгтэйн нийт амьдралынхаа туршид төрүүлэх хүүхдийн дундаж тоог илэрхийлнэ.

Зураг 11. Төрөлтийн нийлбэр коэффициент

Энэ үзүүлэлт нь 2017 онд 2.8 байснаа 2018 онд 3.1 болж, өмнөх оноос 0.3 промилээр нэмэгдсэн байна.

Төрөлтийн нийлбэр коэффициент нь тухайн жилд амьд төрсөн хүүхдийн тоо, хүн амын тооны өсөлттэй шууд холбогдон өсч, буурч байдаг.



## 2. Нас баралт

Нас баралт нь хүн амын дунд гарч буй нөхөн үржихүйн үзэгдэл юм. Нас баралт нь тухайн газар нутгийн хүн амын нас, хүйсийн бүтэц, ажил эрхлэлтийн байдал болон нийгмийн тодорхой анги бүлэг, байршил гэх мэт олон хүчин зүйлээс шалтгаалан харилцан адилгүй түвшинтэй байдаг. Түүнчлэн хүн амын амьжиргааны түвшин, эрүүл ахуйн нөхцөл байдал ч нас баралтын түвшинд нөлөөлдөг.

Аймгийн хэмжээнд 2018 онд 559 хүн нас барсан нь өмнөх оноос 1.8 хувиар буурчээ.

Хүснэгт 13. Нас барсан хүний тоо, насны бүлгээр

Он	Нас баралт- бүгд	эмэгтэй	Насны бүлгээр														
			0 - 4	5 - 9	10 - 14	15 - 19	20 - 24	25 - 29	30 - 34	35 - 39	40 - 44	45 - 49	50 - 54	55 - 59	60 - 64	65 - 69	70 ба дээш
2017	569	207	16	5	3	8	6	10	16	15	32	52	62	82	54	57	151
2018	559	222	27	2	2	6	8	12	21	22	25	31	49	69	59	61	165

2017 онд нийт нас барсан хүний 63.6 хувь нь, 2018 онд 60.3 хувь нь эрэгтэйчүүд байгаа нь өмнөх оноос 3.3 пунктээр буурчээ. 2018 онд нас барсан нийт хүн амын 29.5 хувийг 70 ба түүнээс дээш насныхан, 21.5 хувийг 60-69 насныхан, 21.1 хувийг 50-59 насныхан, 10.0 хувийг 40-49 насныхан, 4.8 хувь нь 0-4 насны хүүхэд байна.

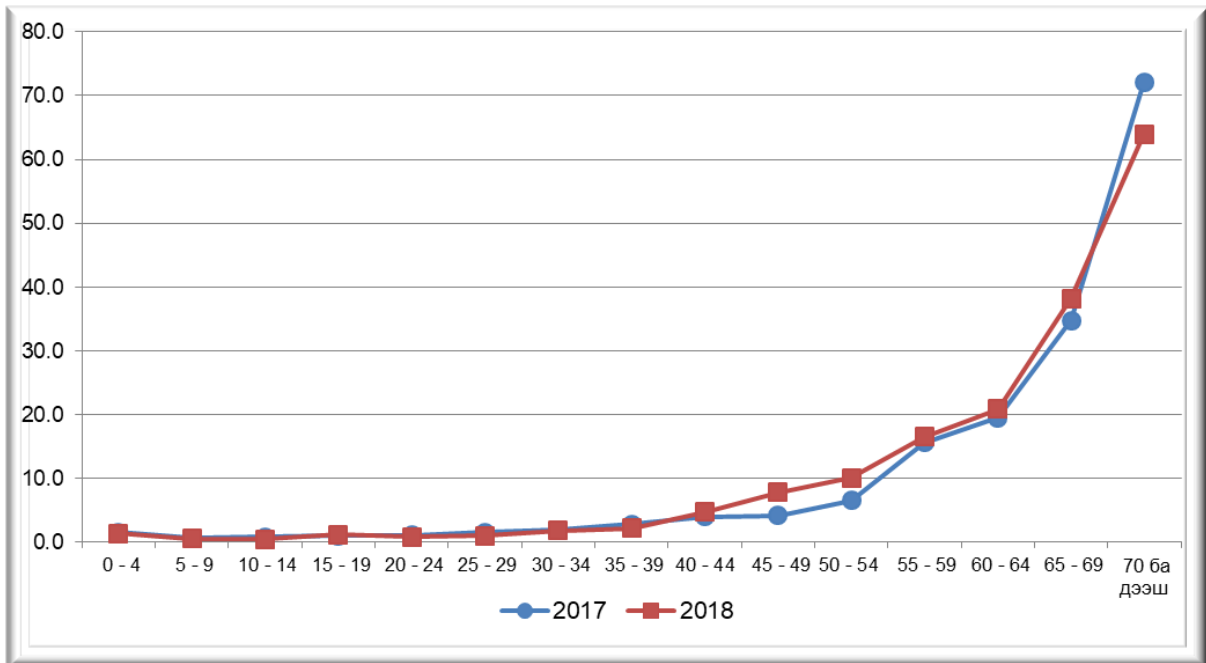
Хүснэгт 14. Нас баралтын түвшин

Он	НБЕК	Насны бүлэг дэх НБК														
		0 - 4	5 - 9	10 - 14	15 - 19	20 - 24	25 - 29	30 - 34	35 - 39	40 - 44	45 - 49	50 - 54	55 - 59	60 - 64	65 - 69	70 ба дээш
2017	5.27	1.5	0.6	0.8	0.9	1.0	1.5	1.8	2.8	4.0	4.2	6.5	15.6	19.4	34.7	72.2
2018	5.64	1.3	0.5	0.4	1.1	0.8	1.0	1.8	2.1	4.7	7.8	10.0	16.5	20.8	38.2	64.0

Нас баралтын ерөнхий коэффициент (НБЕК) нь тухайн жилд 1000 хүнд ногдох нас барагсдын тоогоор илэрхийлэгддэг. 2017 онд аймгийн 1000 хүн тутмын 5.27, 2017 онд 5.64 хүн нас барж, НБЕК 2018 онд өмнөх оноос 0.37 промилээр нэмэгджээ.

Нас баралтын ерөнхий коэффициент нь нас баралтыг насны бүлгээр тодорхойлдоггүй учир нас баралтын түвшинг насны бүлэг тус бүрд тооцдог. Энэ нь насны бүлэг тус бүрд нас баралтын түвшин харилцан адилгүй байгааг харуулдаг.

Зураг 12. Насны бүлэг дэх нас баралтын коэффициент



Насны бүлэг дэх нас баралтын түвшинг сүүлийн 2 жилийн байдлаар авч үзэхэд 15-19, 40-44, 55-59, 60-64, 65-69, 50-54, 45-49 насны бүлэгт нас баралтын түвшин өмнөх оноос 0.2-3.7 промилээр нэмэгдэж, бусад насны бүлэгт 0.1-8.2 промилээр буурсан нь харагдаж байна.

#### 4. Гэрлэлт

Гэрлэлт нь хүн амын гэр бүл болох явц, түүний өсөлт, өөрчлөлтийн хэмжээг харуулах бөгөөд өрх нэгдэх, тусгаарлах, зэрэг үйл явцыг илэрхийлдэг.

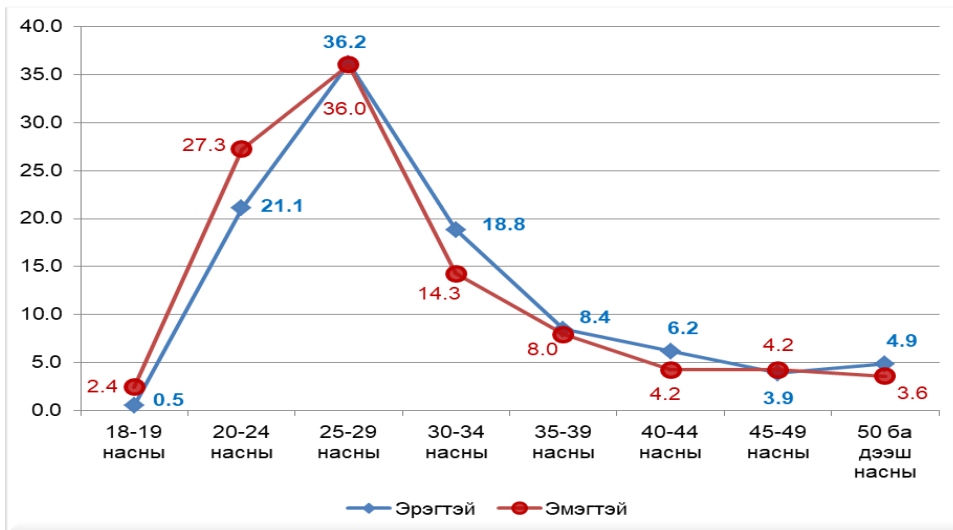
Аймгийн хэмжээнд бүртгүүлсэн гэр бүлийн тоо 2017 онд 652, 2018 онд 616 байгаа нь өмнөх оноос 5.5 хувиар буюу 36-аар бага байна.

Хүснэгт 15. Гэр бүлээ батлуулсан хүний тоо, нас, хүйсээр

	ЭРЭГТЭЙ		ЭМЭГТЭЙ	
	2017	2018	2017	2018
<b>БҮГД</b>	<b>652</b>	<b>616</b>	<b>652</b>	<b>616</b>
18-19 насны	5	3	6	15
20-24 насны	134	130	183	168
25-29 насны	281	223	266	222
30-34 насны	116	116	81	88
35-39 насны	39	52	52	49
40-44 насны	24	38	29	26
45-49 насны	28	24	18	26
50 ба дээш насны	25	30	17	22

Гэр бүлээ бүртгүүлсэн хүн амыг хүйсээр авч үзвэл эрэгтэйчүүд, эмэгтэйчүүд 25-29 насандаа гэр бүл болцгоодог нь хамгийн өндөр үзүүлэлттэй байна.

Зураг 13. Гэрлэлтээ бүртгүүлсэн хүний насны бүтэц, хүйсээр



Тухайн бүс нутгийн хүн амын гэрлэлтийн түвшин нийт хүн амын дотор эзлэх гэрлэсэн хүний хувийн жин зэрэг үзүүлэлт нь хүн амын доторх төрөлтийн түвшинд шууд нөлөөлнө. Гэрлэлтийн түвшингүүдийг авч үзье.

Гэрлэлтийн ерөнхий коэффициент (ГЕК) нь гэрлэлтийн түвшинг тодорхой хугацаанд тооцож, бусад бүс нутагтай зэрэгцүүлэх ерөнхий үзүүлэлт болдог. ГЕК нь тухайн жилийн 1000 хүнд ногдох гэрлэлтийн тоог харуулна.

2018 онд аймгийн хэмжээнд ГЕК нь 6.0 байгаа нь 1000 хүн тутамд 6 гэрлэлт ногдож байгааг харуулж байна.

Хүснэгт 16. Гэрлэлтийн түвшин, хүйсээр

Он	ГЕК	ЭРЭГТЭЙ (нас, хүйсийн бүлэг дэх ГК)							
		18-19 насны	20-24 насны	25-29 насны	30-34 насны	35-39 насны	40-44 насны	45-49 насны	50,+

2017	6.5	3.3	34.4	54.4	26.4	11.0	7.2	9.3	3.2
2018	6.0	2.5	35.1	46.1	25.3	14.5	11.6	7.7	3.5

Он	ЭМЭГТЭЙ (нас, хүйсийн бүлэг дэх ГК)									ГТК
	18-19 насны	20-24 насны	25-29 насны	30-34 насны	35-39 насны	40-44 насны	45-49 насны	50,+		

2017	4.1	48.3	54.0	17.8	14.5	8.2	4.9	1.7	6.8
2018	10.3	45.9	47.8	19.0	13.2	7.6	7.3	2.1	8.5

2018 оны гэрлэлтийн ерөнхий коэффициент нь 2017 оноос 0.5 промилээр буурсан үзүүлэлттэй байна. ГЕК-ийн өсөлт, бууралт нь хүн амын тооны болон гэрлэлтийн өсөлт бууралтаас хамааралтай.

Гэрлэлтийн тусгай коэффициентээр гэрлэх насны 1000 хүн тутамд ногдох гэрлэлтийн тоог харуулдаг. Гэрлэлтийн тусгай коэффициент 2018 онд 8.5 болж өмнөх оноос 1.7 промилээр нэмэгджээ. Өөрөөр хэлбэл гэрлэх насны 1000 хүн тутамд 8-9 гэрлэлт ногдож байна гэсэн үг юм.

Гэрлэлтийг гэрлэх нас, хүйсээр нь судлахын тулд *нас хүйсний бүлэг дэх гэрлэлтийн коэффициент (НХБГК)*-ийг тодорхойлдог. Энэ нь тодорхой нас, хүйсийн бүлгийн 1000 хүн ам тутамд ногдох тухайн нас, хүйсний бүлэг дэх гэрлэлтийн тоог илэрхийлнэ.

Энэ үзүүлэлт манайд эрэгтэйчүүдийн 20-29 насанд 35.1-46.1, эмэгтэйчүүдийн хувьд 20-29 насанд 45.9-47.8 байгаа нь хамгийн өндөр үзүүлэлт юм. Өөрөөр хэлбэл энэ насны 1000 эрэгтэйчүүдийн 35-46, 1000 эмэгтэйчүүдийн 46-48 нь гэрлэж байгааг харуулж илтгэж байна.

## 5. Цуцлалт

Гэр бүл цуцлалт нь хүн амын ердийн хөдөлгөөний нэг үзүүлэлт болдог. Гэр бүл цуцлалтыг хамт амьдарсан хугацаагаар нь 7 бүлэгт хувааж үзлээ.

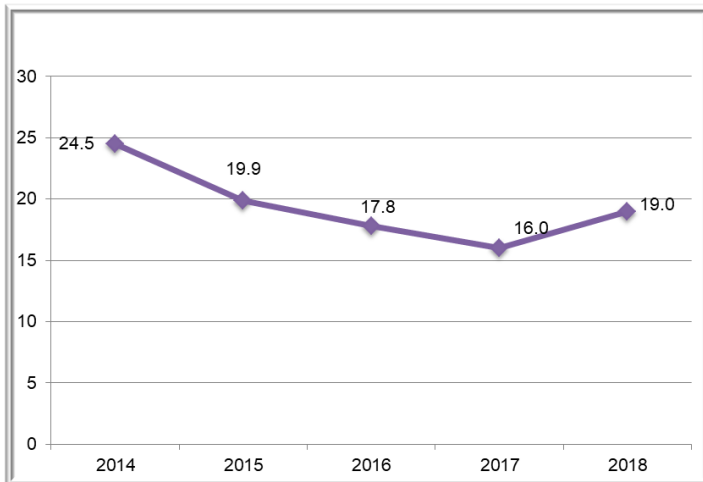
Хүснэгт 17. Гэр бүл цуцлалт, гэр бүл байсан хугацаагаар

	2017	2018
<b>БҮГД</b>	<b>161</b>	<b>195</b>
<b>Гэр бүл байсан хугацаагаар</b>		
1 хүртэл	10	-
1-3	7	5
4-6	12	9
7-9	25	29
10-14	54	75
15-19	18	24
20 ба дээш	35	53

2018 онд цуцалсан гэр бүлийн тоо 195 байгаагийн 2.6 хувийг 1-3 жил, 4.6 хувийг 4-6 жил, 12.3 хувийг 15-19 жил, 14.9 хувийг 7-9 жил, 27.2 хувийг 20 ба түүнээс дээш жил, 38.5 хувийг 10-14 жил хамт амьдарсан хосууд эзэлж байна. Цуцалсан гэр бүлийн тоо өмнөх оноос 21.1 хувиар нэмэгджээ.

*Салалтын ерөнхий коэффициент (СЕК)* нь гэр бүл салалтын хамгийн энгийн болон ерөнхий үзүүлэлт юм. Энэ нь тухайн бүс нутаг дээрх 1000 хүн амд ногдох салалтын тоог илэрхийлдэг.

Зураг 11. Салалтын түвшин



2018 онд СЕК 19.0 байгаа нь 2017 оноос 3.0 промилээр их байна. Зургаас харахад салалтын түвшин 2014 онд хамгийн өндөр үзүүлэлттэй байсан бол 2017 онд хамгийн бага үзүүлэлттэй байгаа нь харагдаж байна. Уг үзүүлэлт нь цуцлуулсан гэр бүлийн тооны

өсөлт, бууралтаас шууд хамаардаг.

### 6. Үрчлэлт

Үрчлэлт бол аль ч нийгмийн тогтолцооны үед амьдрал дээр гардаг үзэгдэл билээ. Иймээс үрчлэлтийг үрчлэгдсэн хүүхдийн насны бүлгээр нь авч судлав.

Хүснэгт 18. Үрчлэлт, хүүхдийн тоогоор

	2017	2018
Аймгийн хэмжээнд үрчлэгдсэн хүүхдийн тоо	<b>66</b>	<b>56</b>
2018 онд 56 болж, өмнөх оноос 15.2 хувиар буюу 10 хүүхдээр бага байна.		
Сүүлийн 2 жилд нийтдээ 122 хүүхэд		
3 хүртэл насны	31	23
3-6 насны	10	13
7-9 насны	6	6
10 ба дээш насны	19	14

үрчлэгдсэний 44.3 хувь нь 3 хүртэл насны, 27.0 хувь нь 10 ба түүнээс дээш насны, 18.9 хувь нь 3-6 насны, 9.8 хувь нь 7-9 насны хүүхэд байна. Эндээс харахад 3 хүртэлх насны хүүхдийн үрчлэлт их байна.

## ДҮГНЭЛТ

Хүн ам, өрхийн мэдээллийн нэгдсэн цахим санд Орхон аймгийн харьяат 105.8 мянган хүн бүртгэлтэй байгаагаас 2.5 хувь нь гадаадад зургаа ба түүнээс дээш сарын хугацаагаар оршин сууж байна. Суурин хүн амын тоо өмнөх оноос 1.5 хувиар нэмэгджээ. Үүнд хүн амын цэвэр шилжилт болон цэвэр өсөлт сүүлийн 2 жилд нэмэх үзүүлэлттэй байгаа нь шууд нөлөөлж буйг илтгэнэ.

Нийт багийн 41.7 хувь (10 баг) нь 5.0 мянгаас дээш, 46.0 хувь (11 баг) нь 3.0-5.0 мянга хүртэл хүн амтай байна.

Нийт хүн амд 0-15 насны хүүхдийн эзлэх хувь 2017 оноос 1.0 пунктээр, тэтгэврийн насны хүн амын эзлэх хувийн жин 0.5 пунктээр нэмэгдэж, хөдөлмөрийн насны хүн амын эзлэх хувийн жин өмнөх оны түвшинд байна.

Хүн амын дундаж наслалт 71.91 болж, өмнөх оноос 0.58 нэгжээр нэмэгдэж, улсын дунджаас 1.72 нэгжээр их байна.

Аймгийн хүн амын хүйсийн харьцаа 96.5 ба өмнөх оноос 0.1 нэгжээр нэмэгдсэнийг нийт хүн амд эрэгтэйчүүдийн эзлэх хувийн жин 0.04 пунктээр өссөнтэй холбон үзэж болох юм.

Хөдөлмөрийн насны 100 хүнд ногдож байгаа тэжээлгэгчийн тоо өмнөх оноос 3.5 нэгжээр нэмэгджээ.

Аймгийн нийт өрхийн тоо өмнөх оноос 0.9 хувиар нэмэгдсэн ба багуудын 66.7 хувь нь 1.0 мянгаас дээш өрхтэй, 12.5 хувь нь 500 хүртэлх өрхтэй байна. Нийт өрхөд аймгийн төвд амьдарч буй өрхийн эзлэх хувийн жин 0.1 пунктээр нэмэгдэж, сумын төвд амьдарч буй өрхийн эзлэх хувийн жин өмнөх оны түвшинд байж, харин хөдөө амьдардаг өрхийн хувьд 0.2 пунктээр буурчээ.

Нэг өрхөд ногдох хүний тоо аймгийн төвд 3.6, сумын төвд 3.5 байхад хөдөөд 2.9 байна. Энэ нь төв суурин газрын хүн амын нягтшил их байгааг илтгэнэ.

Аймгийн нэг км<sup>2</sup> нутаг дэвсгэрт 122 хүн ногдож, хүн амын нягтрал улсын дунджаас 63.1 дахин их байна. Нэг км<sup>2</sup> нутаг дэвсгэрт ногдох хүний тоо Баян-Өндөр суманд 399.6, Жаргалант суманд 6.3 байгаа нь аймгийн дунджаас Баян-Өндөр сумынх 3.3 дахин их, Жаргалант сумынх 19.4 дахин бага байна.

Тайлант онд 2576 хүүхэд төрсөн нь өмнөх оноос 7.9 хувиар нэмэгдсэн ба төрсөн нийт хүүхдийн 53.0 хувийг эрэгтэй хүүхэд эзэлж байна. Төрөх үеийн хүйсийн харьцаа 2018 онд 112.9-г хүрч, өмнөх оноос 6.5 нэгжээр нэмэгджээ.

Энэ нь шинээр төрсөн нийт хүүхдийн дүнд эрэгтэй хүүхдийн эзлэх хувийн жин өмнөх оноос нэмэгдсэнтэй холбоотой юм.

Өмнөх оноос төрөлтийн ерөнхий коэффициент 1.4, төрөлтийн тусгай коэффициент 8.8, төрөлтийн нийлбэр коэффициент 0.3 промилээр нэмэгджээ. Эдгээр өсөлтөд төрөлт нэмэгдсэн нь шууд нөлөөлж байна.

Нийт нас барсан хүний 60.3 хувийг эрэгтэйчүүд эзэлж байгаа нь өмнөх оноос 3.3 пунктээр буурчээ. Тайлант онд 1000 хүн тутмын 5.6 нь нас барсан нь 2017 оноос 0.37 промилээр нэмэгджээ.

Аймгийн хэмжээнд гэрлэлтийн ерөнхий коэффициент нь 6.0 байгаа ба 2017 оноос 0.5 промилээр бага байна. Харин салалтын ерөнхий коэффициент 19.0 болж, 2017 оноос 3.0 промилээр нэмэгджээ.

### Хамруулсан хугацаа

Үзүүлэлтүүдийг ихэвчлэн 2017-2018 оноор, зарим шаардлагатай график дүрслэлийг 2014-2018 оны байдлаар авч, өсөлт, өөрчлөлтийг өмнөх онтой харьцуулан тодорхойлов.

### Мэдээллийн эх үүсвэр

- Хүн амын жилийн эцсийн 2017, 2018 оны тайлан (ХА-3)
- Хүн амын ердийн хөдөлгөөний 2017, 2018 оны жилийн тайлан (ХА-1)
- Аймгийн Статистикийн эмхэтгэл, 2018 он
- Статистикийн мэдээллийн нэгдсэн сан – 1212.mn сайт

**Нэр томъёоны тайлбар:**

- **Суурин хүн ам.** Тухайн баг, хорооны нутаг дэвсгэрт 6 сараас дээш хугацаагаар оршин суугаа бүх хүнийг суурин хүн ам гэнэ. Мөн 6 сараас доош хугацаагаар түр эзгүй байгаа байнга оршин суудаг хүмүүсийг суурин хүн амын бүртгэлд оруулна.
- **Өрх.** Ураг төрлийн болон гэр бүлийн холбоотой нэг орон байранд хамт амьдардаг, нэгдмэл төсөвтэй, хүнс, амьдралын наад захын бусад хэрэгцээгээ хамтран хангадаг нэг буюу хэсэг бүлэг хүмүүсийг өрх гэж үзнэ.
- **Нэг өрхөд ногдох хүний тоо.** Нэг өрхөд ногдох хүний тоог тодорхойлохдоо өрхөд тоологдсон хүний тоог өрхийн тоонд харьцуулна.
- **Хүйсийн харьцаа.** Хүйсийн харьцаа гэсэн үзүүлэлт нь 100 эмэгтэйд ногдох эрэгтэйчүүдийн тоог илэрхийлдэг.
- **Хүн ам зүйн ачаалал.** Хөдөлмөрийн насны 100 хүнд ногдох тэжээлгэгчийн тоог харуулдаг.
- **Насны голч.** Хүн амыг насны бүтцийнх нь хувьд яг голлон хувааж байгаа насыг нэсны голч гэнэ.
- **Хүн амын нас-хүйсийн суварга.** Судалгаанд хүн амын нас, хүйсийн суваргаар нас, хүйсийн бүтцийг зураглан харуулдаг. Энэ нь зэрэгцүүлэхэд хялбар, хүйсний ялгавараар төв абцисс тэнхлэгээс хамгийн залуугаас эхлэн насны өсөх дарааллаар, доороос дээш суварган хэлбэртэй байна. Нас, хүйсний бүлэг бүр 100 хувьтай тэнцүү байна.
- **Төрөлтийн ерөнхий коэффициент.** Энэ үзүүлэлт нь тухайн жилд 1000 хүн амд ногдох амьд төрсөн хүүхдийн тоог илэрхийлдэг бөгөөд амьд төрсөн хүүхдийн тоог тухайн жилийн дундаж хүн амд харьцуулдаг.
- **Төрөлтийн тусгай коэффициент.** Төрөх насны буюу 15-49 насны 1000 эмэгтэйчүүдэд ногдох амьд төрсөн хүүхдийн тоог илэрхийлдэг.
- **Төрөлтийн нийлбэр коэффициент.** Төрөх насны эмэгтэйн төрүүлсэн нийт хүүхдийн дундаж тоо бөгөөд 1 эмэгтэйн эсвэл 1000 эмэгтэйн нийт амьдралынхаа туршид төрүүлэх дундаж хүүхдийн тоог илэрхийлдэг.

- **Насны бүлэг дэх төрөлтийн коэффициент.** Тухайн насны бүлгийн эмэгтэйчүүдийн амьд төрүүлсэн хүүхдийн тоог мөн насны бүлгийн эмэгтэйчүүдэд харьцуулсан харьцаа
- **Нас баралтын ерөнхий коэффициент.** Нас барсан хүний тоог тухайн жилийн дундаж хүн амд харьцуулсан харьцаа бөгөөд энэ үзүүлэлт нь 1000 хүн амд ногдох нас баралтын тоог илэрхийлдэг.
- **Насны бүлэг дэх нас баралтын коэффициент.** Тухайн насны бүлэгт нас барсан хүний тоог мөн насны бүлгийн хүн амд харьцуулсан харьцаа
- **Батлуулсан гэр бүлтэй.** Гэрлэлтээ иргэний гэр бүлийн байгууллагад бүртгүүлсэн, гэрлэлтийн баталгаатай хүмүүсийг “Батлуулсан гэр бүлтэй” буюу гэр бүлтэй гэнэ.
- **Салсан.** Гэр бүлээ хуулийн дагуу цуцалснаас хойших хугацааг харгалзахгүйгээр дахин гэрлээгүй хүмүүсийг салсан гэж тодорхойлдог.
- **Гэрлэлтийн ерөнхий коэффициент.** Иргэний гэр бүлийн байгууллагад тухайн жилд бүртгүүлсэн гэр бүлийн тоог тухайн жилийн дундаж хүн амд харьцуулсан харьцааг илэрхийлсэн үзүүлэлт.
- **Гэр бүл цуцлалтын ерөнхий коэффициент.** Шүүхийн болон захиргааны шийдвэрээр гэр бүл цуцлагдаж, тухайн жилд иргэний гэр бүлийн байгууллагад бүртгүүлсэн гэр бүлийн тоог тухайн жилийн дундаж хүн амд харьцуулсан харьцаагаар илэрхийлэгддэг.

ОРХОН АЙМГИЙН ЗАСАГ ДАРГЫН ДЭРГЭДЭХ  
СТАТИСТИКИЙН ХЭЛТЭС

2019 он