

**АЙМГИЙН ЭДИЙН ЗАСАГ, НИЙГМИЙН
ХӨГЖЛИЙН 2017 ОНЫ 06 САРЫН
ДҮНГИЙН ТАНИЛЦУУЛГА**

Эрдэнэт хот

2017 он

1.Макро эдийн засаг

Төсөв санхүү



Аймгийн төсөвт 40.4 тэрбум төгрөгийн орлогыг төвлөрүүлж, төсвийн гүйцэтгэл 110.2 хувьтай байна. Татварын орлого 17.8 хувиар, татварын бус орлого 3.1 хувиар давж биелсэн байна.

Орон нутгийн төсвөөс төлөвлөгөөт санхүүжилтийн 70.1 хувийг буюу 38.0 тэрбум төгрөгийн зарлага санхүүжилт хийсний 4.1 хувийг нийгмийн даатгалын шимтгэлд, 15.6 хувийг хөрөнгийн зардалд, 20.7 хувийг бараа үйлчилгээний зардалд, 22.2 хувийг татаас ба урсгал шилжүүлэгт, 37.4 хувийг цалин хөлсөнд зарцуулжээ.

Салбарын хувьд эдийн засгийн бусад салбарт 0.6 хувийг, эдүгээ үйлдвэр, ажиллагаа, тээвэр, харилцаа, үйлчилгээний салбарт 2.5 хувийг, нийгмийн даатгал, нийгмийн халамжийн салбарт 14.8 хувийг, ангилагдаагүй бусад зардалд 15.6 хувийг, нийтийн ерөнхий үйлчилгээнд 27.9 хувийг, боловсрол соёл урлагийн салбарт 38.7 хувийг зарцуулсан байна.

Өмнөх оны мөн үеэс нийт зарлага санхүүжилт 16.7 хувиар, төсвийн орлого 3.1 хувиар бага байна.

Тайлант хугацаанд орон нутгийн төсвийн байгууллагууд 409.1 сая төгрөгийн өр, 0.9 сая төгрөгийн авлагатай ажиллажээ. Төсвийн өглөгийн 1.0 хувийг бусад зардал, 2.0 хувийг хоол, хүнс, 3.0 хувийг түлш халаалт, 4.0 хувийг цэвэр бохир ус, 6.0 хувийг гэрэл цахилгаан, 34.0 хувийг нийгмийн даатгалын шимтгэл, 50.0 хувийг ажиллагсад олгох цалин эзэлж байна. Өмнөх оноос өглөг 0.6 хувиар өссөн байна.

Банк, мөнгө, зээл



Монгол банкны мэдээгээр 734.4 тэрбум төгрөгийг гүйлгээнээс татаж, 761.2 тэрбум төгрөгийг гүйлгээнд гаргасан байна. Өмнөх оны мөн үеэс гүйлгээнээс татсан төгрөгийн хэмжээ 0.2 хувиар, гүйлгээнд гаргасан төгрөгийн хэмжээ 0.4 хувиар буурсан байна.

Иргэдийн хувийн мөнгөн хадгаламж 180.6 тэрбум төгрөг болж, аймгийн нэг хүнд дунджаар 1772473 төгрөгийн, нэг хадгаламж эзэмшигчид 1668074 төгрөгийн хадгаламж ногдож байна. Өмнөх оны мөн үеэс хадгаламжийн үлдэгдэл 15.6 хувиар өсч, хадгаламж эзэмшигчийн тоо 0.8 хувиар буурчээ.

Банкуудын төгрөгийн хугацаагүй хадгаламжийн сарын хүү 0.48-0.6 хувь, хугацаатай хадгаламжийн сарын хүү 0.7-1.4 хувь, харин хугацааны эцэст зарласан зээлийн сарын хүү 0.42-2.6 хувь байна.

Арилжааны банкуудын дүнгээр 245.0 тэрбум төгрөгийн зээлийг 33.5 мянган иргэд, аж ахуйн нэгжид олгожээ. Өмнөх оны мөн үеэс зээлжигчийн тоо 4.3 хувиар, олгосон зээлийн хэмжээ 2.5 дахин өссөн байна.

Банк бус санхүүгийн 2 байгууллага, 9 хадгаламж зээлийн хоршоод 528 хадгаламж эзэмшигчийн 2.6 тэрбум төгрөгийн хадгаламжийг төвлөрүүлж, 1523 иргэд, аж ахуйн нэгжид 6.1 тэрбум төгрөгийн зээл олгосон байна. Өмнөх оны мөн үеэс олгосон зээлийн хэмжээ 2.6 дахин, хадгаламж 21.2 хувиар, зээлжигчийн тоо 30.9 хувиар өсчээ. Энэхүү өсөлт нь БидЭт банк бус санхүүгийн байгууллага нэмэгдсэнтэй холбоотой.



Аааааа оооооооо

Àèì æéí õýì æýí ä ääääää õäääääääääää 1078.2 тэрбум 0° ä° á°ó° ó 449.2 ñàü ам äî èèäðîí ààðàà ýðäýèð ðèèñýí áàéí à. Өмнөх оны мөн үеэс í èèð ýðäýèð 45.5 хувиар өссөнөөс экспорт 56.3 хувиар өсч, харин импорт 16.3 хувиар буурсан байна.

Ãäääää õäääääääääää ä è í ýðèéí áçòýýääýðççí ýýñ 336.6 ì ýí .òí çýñèéí áàýæ àè, 9.3 ì ýí .òí ì èèääáí ý áàýæ àè, 2.8 ì ýí .òí èàðì äüí çýñ, 34.2 ì ýí .ì 2 ðèáñ зэрэг 986.0 тэрбум 0° ä° æéí áàðàà бүтээгдэхүүн ýèñî ì ðèè æ дизелèéí түлш 10.9 мян.тн, ááí çèí 7.7 мян.òí , òýýðì èéí ääí á°ì á°è° ä 3.4 ì ýí .òí çýðýá í èèð äçí äýýð 92.2 òýðáóì 0° ä° æéí áàðàà áçòýýääýðççí èì ì ì ðèè ì ð äàчээ.

Өмнөх оны мөн үеэс ýèñî ì ðèè èñîí ìí èèääáí èé áàýæ àè 3.2 дахин, хивс 4.9 хувиар, çýñèéí áàýæ àè 4.8 хувиар, иì ì ì ðèè èñîí ì дизелийн түлш 13.5 хувиар нэмэгдэж, экспортолсон èàðì äüí çýñ 60.0 хувиар, импортолсон бензин 23.0 хувиар, òýýðì èéí ääí á°ì á°è° лөг 21.1 хувиар багассан байна.



Хөдөлмөр эрхлэлт

Тайлант онд нийт 531 ажлын байр бий болсны 144 буюу 27.1 хувь нь шинээр бий болжээ.

Ажлын байраар хангагдагсдын 20.7 хувь нь боловсруулах үйлдвэрлэлийн салбарт, 15.3 хувь нь боловсролын салбарт, 14.3 хувь нь худалдааны салбарт ажиллаж байна. Шинээр бий болсон ажлын байрны 22.2 хувь нь боловсруулах үйлдвэрлэлийн салбарт, 31.3 хувь нь худалдааны салбарт бий болжээ.

Тайлант хугацаанд Хөдөлмөр, халамжийн үйлчилгээний газарт 1285 хүн бүртгэлтэй байгаагийн 57.3 хувь нь эмэгтэйчүүд байна. Бүртгэлтэй ажилгүйчүүдийн тоо өмнөх оны мөн үеэс 22.6 хувиар буюу 375 хүнээр багасчээ.

Нийт бүртгэлтэй ажилгүйчүүдийн 18.4 хувь нь 16-24 насныхан, 19.3 хувь нь 45-60 насныхан, 21.2 хувь нь 35-44 насныхан, 41.0 хувь нь 25-34 насныхан байна.

Тайлант хугацаанд бүртгэгдсэн ажилгүйчүүдийн 22.8 хувь нь сургууль төгсөгчид, 12.7 хувь нь орон тооны цомхотголд орсон, 9.5 хувь нь өөр газраас шилжин ирэгсэд байна.

Ажилгүйчүүдийн 44.1 хувийг бүрэн дунд, 37.4 хувийг дээд, 6.8 хувийг мэргэжлийн анхан шатны, 7.2 хувийг тусгай дунд, 3.3 хувийг суурь, 0.6 хувийг бага боловсролтой, 0.5 хувийг боловсролгүй хүмүүс эзэлж байна.

2. Нийгмийн үзүүлэлт



᠋ᠣᠵᠢ ᠠᠢ ᠠᠢ ᠳᠦ ᠠᠠ ᠠᠠ

Тайлант онд төрсөн 1018 хүүхдийг иргэний бүртгэлд бүртгэн, нас барсан 265 хүнийг иргэний бүртгэлээс хасч, 289 гэрлэлтийг бүртгэн, 78 гэрлэлтийг цуцалж, 35 хүүхэд үрчлэгдсэн байна. Өмнөх оны мөн үеэс төрөлт 31.7 хувиар, гэр бүл цуцлалт 8.2 хувиар, гэрлэлт 4.9 хувиар буурч, үрчлэлт 52.2 хувиар, нас баралт 1.5 хувиар нэмэгджээ.

Бүртгүүлсэн гэр бүлийн 13.1 хувь тайлант онд гэр бүл болжээ. Гэрлэсэн эрэгтэйчүүдийн 43.6 хувь нь 25-29 насныхан, 18.0 хувь нь 30-34 насныхан, эмэгтэйчүүдийн 40.8 хувь нь 25-29 насныхан, 24.2 хувь нь 20-24 насныхан байна.

Нийт гэр бүл цуцлалтын 44.9 хувь 7-9 жил гэр бүл байсан, үрчлэгдсэн хүүхдүүдийн 51.4 хувь нь 3 хүртэл насныхан байна.

Хүн амын шилжилт хөдөлгөөн

УБХ-ийн мэдээгээр тайлант хугацаанд 894 хүн шилжин явж, 976 хүн шилжин иржээ. Шилжин ирэгсдийн 36.4 хувь нь Улаанбаатар хотоос, 24.8 хувь нь Булган аймгаас, 5.4 хувь нь Архангай аймгаас шилжин ирсэн нь дийлэнх хувийг эзэлж байна. Насны хувьд шилжин ирэгсдийн 65.7 хувь нь 15-54 насныхан байна. Шилжин явагсдын 39.8 хувь нь Улаанбаатар хот руу шилжин явжээ. Шилжих хөдөлгөөн 1х1.1 харьцаатай байна.



Нийгмийн халамж, даатгал

Аймгийн дүнгээр давхардсан тоогоор 47.2 мянган хүнд 34.1 тэрбум төгрөгийн тэтгэвэр, тэтгэмж, тусламж, хөнгөлөлт олгосноос 1.7 мянган хүнд 1.4 тэрбум төгрөгийн халамжийн тэтгэвэр, 1.9 мянган хүнд 653.6 сая төгрөгийн нөхцөлт мөнгөн тэтгэмж, нийгмийн дэмжлэг туслалцаа шаардлагатай 1.9 мянган хүнд 477.3 сая төгрөгийн хөнгөлөлт, нөхцөлт мөнгөн тусламж, 4.8 мянган ахмад настан болон хөгжлийн

бэрхшээлтэй иргэдэд 275.1 сая төгрөгийн тусламж, хөнгөлөлт, хүн амын хөгжлийг дэмжих чиглэлийн улсын төсвийн санхүүжилтээр 19.1 мянган хүнд 2.2 тэрбум төгрөгийн тэтгэмж, хөнгөлөлт олгожээ. Өмнөх оны мөн үеэс хамрагдсан хүн 17.0 хувиар олгосон халамжийн хэмжээ 14.6 хувиар нэмэгдсэн байна.

Орон нутгаас 70-аас дээш насны 2.7 мянган ахмад настанд 32.5 сая төгрөгийн сар шинийн хүндэтгэл, ахмадын 3-н төрийн бус байгууллага, зуны саам сувилалд сувилуулсан 256 иргэнд 35.6 сая төгрөгийн буцалтгүй тусламж үзүүлж, орон нутгийн халамжийн сангаас үзүүлсэн нийгмийн халамжийн үйлчилгээ өмнөх оны мөн үеэс 67.8 хувиар өссөн байна.

Нийгмийн даатгалын сангийн орлогод 46.5 тэрбум төгрөг төвлөрүүлж, төлөвлөгөө 52.8 хувиар давж биелсэн байна. Сангуудын орлого төрөл тус бүр дээр 11.7 хувиас 2.3 дахин давж биелний дотор ажилгүйдэлийн даатгалын сангийн орлого 2.3 дахин өсчээ. Сангийн нийт орлого өмнөх оны мөн үеэс 59.4 хувиар их байна.

Тайлант хугацаанд 724 хүнд шинээр тэтгэвэр тогтоосноос 60.6 хувьд нь өндөр насны, 33.3 хувьд нь хөгжлийн бэрхшээлтэй иргэдийн, 6.1 хувьд нь тэжээгчээ алдсаны тэтгэвэр тогтоожээ. Тэтгэвэр тогтоолгосон хүний тоо өмнөх оны мөн үеэс 5.1 хувиар нэмэгдсэн байна.

Эрүүл мэндийн даатгалд даатгуулагч 82.1 мянган хүний 63.3 хувь нь төр төлбөрийг нь даадаг, 37.7 хувь нь заавал даатгуулагсад байна. Өмнөх оноос эрүүл мэндийн даатгалд даатгуулагч 8.6 хувиар, тэтгэврийн нэрийн данс нээлгэсэн хүний тоо 2.0 хувиар нэмэгджээ.



Эрүүл мэнд

Эрүүл мэндийн байгууллагууд давхардсан тоогоор 307.8 мянган хүнд үзлэг хийснээс 32.9 хувийг нь урьдчилан сэргийлэх үзлэгт хамруулсан байна. Өмнөх оны мөн үеэс нийт үзлэг 2.6 хувиар, урьдчилан сэргийлэх үзлэг 18.3 хувиар буурчээ.

Сэргийлэх тарилгад 8.0 мянган хүн хамрагдсан нь нийт хамрагдвал зохих хүний 98.1 хувь нь бөгөөд өмнөх оны мөн үеэс хамралт 0.4 пунктээр бага байна.

Хувийн хэвшлийн эрүүл мэндийн байгууллагууд давхардсан тоогоор 42.8 мянган хүнд үйлчилсэнээр, өмнөх оны мөн үеэс үйлчлүүлсэн хүний тоо 5.7 хувиар буурч, орлого 2.5 дахин нэмэгджээ.

Эрүүл мэндийн газрын мэдээгээр аймгийн хэмжээнд 1176 эх амаржин, 239 хүн нас баржээ. Нас баралтын 2.1 хувийг нялхсын нас баралт эзэлж байна. 1000 хүнд ногдох төрөлт 1.1 промилээр, нас баралт 0.4 промилээр, 1000 амьд төрөлтөд ногдох нялхсын эндэгдэл 10.8 промилээр буурчээ. Тайлант хугацаанд эхийн эндэгдэлгүй ажиллав.

Халдварт өвчнөөр өвчилсөн 275 тохиолдол гарсан нь өмнөх оны мөн үеэс 75.4 хувиар буюу 86.1 продицимилээр буурсан байна. Нийт өвчлөлтийн 17.5 хувийг тэмбүү, 16.7 хувийг трихоманаз, 16.0 хувийг сүрьеэ, 15.6 хувийг мөөгөнцөр, 6.5 хувийг салхинцэцэг, 5.5 хувийг гар, хөл, амны өвчин, 4.4 хувийг суулгалт халдвар, 4.0 хувийг заг хүйтэн, 3.6 хувийг цусан суулга, 2.5 хувийг халдварт шар өвчин эзэлж байна. Нийт өвчлөлийн 38.2 хувь нь бэлгийн замын халдварт өвчнөөр өвчлөгсөд байна.

Өмнөх оны мөн үеэс 10000 хүнд ногдох цусан суулга 0.5, хачигт энцефалит 0.6 продицимилээр нэмэгдэж, мөөгөнцөр мөн үеийн түвшинд байж, бусад халдварт өвчний гаралт 0.1-4.1 продицимилээр буурсанаас тэмбүү 4.1 продицимилээр буурчээ.

Урд онд гарч байгаагүй суулгалт халдвараар өвчилсөн 12, бүслүүр үлдээр өвчилсөн 5, хамуугаар өвчилсөн 4, хоолны хордлогоор өвчилсөн 3, хачигт боррелиозоор өвчилсөн 1 тохиолдол гарсан бол харин өмнөх онд гарч байсан эмнэлгийн дотоод халдвар, улаанбурхан, улаанууд, улаан эсэргэнээр өвчилсөн тохиолдол гараагүй байна.



Сахилга дэг журам

Цагдаагийн газрын мэдээгээр 353 хэрэгт 363 хүн холбогдон шалгагдаж, хэргийн илрүүлэлт 67.0 хувьтай байна. Өмнөх оны мөн үеэс бүртгэгдсэн хэрэг 11.4 хувиар, холбогдогч 37.5 хувиар, 18–аас дээш насны 10000 хүнд ногдох гэмт хэрэг 3.5 продицимилээр нэмэгдэж, хэргийн илрүүлэлт 0.3 пунктээр их байна.

Нийт бүртгэгдсэн хэргийн 38.2 хувь нь согтуугаар үйлдэгдсэн хэрэг, 31.7 хувь нь бүртгэгдэх үедээ сэжигтнээр тооцвол зохих этгээд нь тогтоогдоогүй хэрэг, 7.6 хувь нь хүнд, онц хүнд хэрэг байгаа ба өмнөх оны мөн үеэс согтуугаар үйлдэгдсэн гэмт хэргийн тоо 6.3 хувиар нэмэгдэж, хүнд, онц хүнд хэрэг мөн үеийн түвшинд байж, бүртгэгдэх үедээ сэжигтнээр тооцвол зохих этгээд нь тогтоогдоогүй хэрэг 8.9 хувиар буурчээ.

Бүртгэгдсэн хэргүүдийг өнгөөр нь авч үзвэл нийт хэргийн 35.7 хувийг бусдын бие махбодид гэмтэл учруулах хэрэг, 29.5 хувийг хулгайн хэрэг, 9.3 хувийг залилан мэхлэх, завшиж үрэгдүүлэх хэрэг, 5.7 хувийг хөдөлгөөний аюулгүй байдлын эсрэг хэрэг, 3.1 хувийг танхай, 2.3 хувийг хүчингийн хэрэг, 2.0 хувийг орчиндоо аюул учруулах амьтныг хамгаалалтгүй байлгах хэрэг, 1.1 хувийг дээрмийн хэрэг, 0.6 хувийг албан тушаалын хэрэг, 0.3 хувийг хүн амины хэрэг, 0.3 хувийг булаах хэрэг эзэлж байна.

Өмнөх оны мөн үеэс бусдын эд хөрөнгө хулгайлах, хүчиндэх, хүнийг санаатай алах хэргийн гаралт 11.9-80.0 хувиар багасч, бусдын эд хөрөнийг дээрэмдэх хэрэг мөн үеийн түвшинд байж, бусад хэргийн гаралт 9.6%-2.3 дахин нэмэгдсэний дотор орчиндоо аюул учруулах амьтныг хамгаалалтгүй байлгах хэрэг 2.3 дахин буюу 4-өөр нэмэгджээ.

Гэмт хэргийн улмаас иргэд, байгууллага, аж ахуйн нэгжид 763.2 сая төгрөгийн хохирол учирч, 6 хүн нас барж, 180 хүн хүнд ба хөнгөнөөр гэмтжээ. Нийт хохирлын 46.0 хувийг нь нөхөн төлүүлсэн байна.

Гэмт хэрэгт холбогдсон 363 хүний 58.1 хувь нь эрхэлсэн ажил хөдөлмөргүй, 41.9 хувь нь согтуугаар, 23.7 хувь нь бүлэглэн гэмт хэрэг үйлдсэн ба 7.2 хувь нь 18 хүртэл насны хүүхэд байна.

26 холбогдогчтой, 15.5 сая төгрөгийн хохирлын хэмжээтэй хүүхдийн 20 гэмт хэрэг гарсан ба гэмт хэргийн тоо өмнөх оны мөн үеэс 3.3 дахин, холбогдогч 3.2 дахин нэмэгдэж, учруулсан хохирлын хэмжээ 54.3 хувиар өсчээ.

Хэв журмын нөхцөл байдлын хувьд 3.0 мянган хүн эрүүлжигдэн, 315 хүн захиргааны шийтгэлээр баривчлагдсан байна. Өмнөх оны мөн үеэс баривчлагдсан хүний тоо 52.9 хувиар, эрүүлжүүлэгдсэн хүний тоо 23.3 хувиар нэмэгджээ.

Согтуугаар тээврийн хэрэгсэл жолоодон замын хөдөлгөөнд оролцож байсан 724 жолоочийг илрүүлэн, 597 жолоочийн эрхийг тодорхой хугацаагаар хасч шийтгэжээ. Өмнөх оны мөн үеэс согтуугаар тээврийн хэрэгсэл жолоодон замын хөдөлгөөнд оролцсон жолоочийн тоо 2.5 хувиар, эрх хасалт 4.7 хувиар өссөн байна.

3. Үйлдвэрлэл үйлчилгээний талаар.



Аж үйлдвэр

Аж үйлдвэрийн салбарт 947.4 тэрбум төгрөгийн бүтээгдэхүүн үйлдвэрлэн, 1.1 ихнаяд төгрөгийн бүтээгдэхүүн борлуулж, өмнөх оны мөн үеэс үйлдвэрлэлт 0.8 хувиар, борлуулалт 56.5 хувиар нэмэгдсэн байна. 2005 оны зэрэгцүүлэх үнээр бүтээгдэхүүн үйлдвэрлэлт 1.6 хувиар өсчээ.

Нийт бүтээгдэхүүний 99.97 хувь нь Баян-Өндөр суманд, 0.03 хувь нь Жаргалант суманд үйлдвэрлэгджээ.

Өмнөх оны мөн үеэс үйлдвэрлэлт цахилгаан, дулааны үйлдвэрлэлийн салбарт 2.3 хувиар, боловсруулах аж үйлдвэрийн салбарт 2.4 хувиар, уул уурхай, олборлох аж үйлдвэрийн салбарт 55.9 хувиар өссөн байна.

Нийт бүтээгдэхүүний 93.5 хувийг уул уурхайн олборлох, 4.8 хувийг боловсруулах, 1.7 хувийг цахилгаан, дулааны эрчим хүч үйлдвэрлэлийн салбарт үйлдвэрлэжээ.

Боловсруулах салбарын үйлдвэрлэлтийн 59.9 хувийг төмрийн үйлдвэрлэл, 21.0 хувийг ноосон нэхмэлийн үйлдвэрлэл, 10.1 хувийг хүнсний бүтээгдэхүүн, 4.7 хувийг оёдол, 3.0 хувийг төмөрлөг бус эрдэс бодисоор хийсэн эдлэл, 1.2 хувийг тавилга үйлдвэрлэл, 0.4 хувийг цахилгаан хэрэгсэл үйлдвэрлэл, 0.3 хувийг хэвлэх үйлдвэрлэл, 0.2 хувийг резинэн болон хуванцар бүтээгдэхүүн үйлдвэрлэл, 0.1 хувийг хоёрдогч түүхий эд бэлтгэл, 0.1

хувийг ширэн эдлэл, гутал үйлдвэрлэл, 0.1 хувийг машин тоног төхөөрөмжөөс бусад төмөр эдлэл үйлдвэрлэл эзлэж байна.

Хүнсний бүтээгдэхүүний нийт үйлдвэрлэлтийн 45.3 хувь нь гурил, тэжээлийн үйлдвэрлэлт, 33.4 хувь нь хүнсний бусад бүтээгдэхүүн үйлдвэрлэлт, 11.7 хувь нь сүү, сүүн бүтээгдэхүүн үйлдвэрлэлт, 8.8 хувь нь мах, махан бүтээгдэхүүн үйлдвэрлэлт, 0.7 хувь нь архи, ундаа үйлдвэрлэлт байна.

Гол нэр төрлийн 58 бүтээгдэхүүнийг судалгаанд хамруулснаас зэсийн баяжмал, ноолууран алчуур, молибдений баяжмал, цахилгаан эрчим хүч, монгол эм, лед чийдэн, төмөр бетон эдлэл, хиам, вакуум хаалга, цонх, барилгын хаалга цонх, ажлын хувцас, буриад гутал, гоймон, амтат ус ундаа, эсгий, оёмол хөнжил 0.9-98.4 хувиар, гудас, зайрмаг, ноосон хөнжил, дайвар бүтээгдэхүүн, боловсруулсан шингэн сүү, хэвийн боов, шавардлагын зуурмаг 2.2-18.3 дахин өсч, бусад бүтээгдэхүүний үйлдвэрлэлт 1.3-87.2 хувиар буурсаны дотор үхрийн мах үйлдвэрлэл 87.2 хувиар буурчээ.

Аж үйлдвэрийн салбарт ажиллагсдын тоо 9.2 хувиар буурч, хөдөлмөрийн бүтээмж 66.1 хувиар өсчээ.



ᠣᠶᠢᠨ ᠠᠨᠢᠨ

ᠠᠨᠢᠨ ᠠᠨᠢᠨ 84.6 ᠠᠨᠢᠨ 51.3 ᠠᠨᠢᠨ ᠠᠨᠢᠨ 96.0 ᠠᠨᠢᠨ 5.0 пунктээр их байгаа боловч, бойжилт 3.7 ᠠᠨᠢᠨ 13.7 дахин их ᠠᠨᠢᠨ.

ᠠᠨᠢᠨ 99.6 ᠠᠨᠢᠨ 89.5 ᠠᠨᠢᠨ 95.6-96.3 ᠠᠨᠢᠨ.

4493 толгой ᠠᠨᠢᠨ мал онд оролт 96.7 хувьтай байна. Мал онд оролт өмнөх оноос 3.0 пунктээр бага, малын хорогдол 9.9 дахин их байна. Энэ нь цаг агаарын байдлаас шалтгаалж байгалийн гамшигт нэрвэгдсэнтэй холбоотой. Нийт хорогдсон малын 79.2 хувь нь бог мал бөгөөд үүний дийлэнх нь хонь байна.

Жаргалант суманд 2930 ᠠᠨᠢᠨ том мал зүй бусаар хорогдсон нь аймгийн нийт хорогдлын 65.2 хувьтэй байна.

ᠠᠨᠢᠨ 74.1 мян.толгой малд үзлэг, 62.5 мянган толгой малд туулгалт хийж, 50.6 ᠠᠨᠢᠨ 28.0 ᠠᠨᠢᠨ 13 нь хорогджээ.

ᠠᠨᠢᠨ 26.5 дахин их, боловсруулалт 70.4 хувиар, туулгалт хийсэн мал 9.4 хувиар өссөн боловч празит өвчнөөр өвчилсөн мал 12.4 хувиар нэмэгджээ.

зарцуулсан нь өмнөх оноос мөн үеэс 75.7 хувиар нэмэгдсэн байна. Нийт зардлын 23.7 хувийг барилгын засвар үйлчилгээнд зарцуулжээ.

Бусад мэдээлэл

Улсын бүртгэлийн хэлтсийн мэдээгээр тайлант хугацаанд 176 аж ахуйн нэгж, байгууллага нэмэгдэн, 26 аж ахуйн нэгж хасагдсанаар (татан буугдсан, шилжсэн) аж ахуйн нэгж, байгууллагын тоо 4420 болж, оны эхнийхээс 3.5 хувиар нэмэгджээ.

Эхний хагас жилд аж үйлдвэрийн салбарт хэвлэлийн “Мэргэн гүүш” ХХК, цэвэр ус үйлдвэрлэлийн “Их билэгдэй” ХХК, сүү сүүн бүтээгдэхүүн үйлдвэрлэлийн “Нившээл” ХХК, талх нарийн боов үйлдвэрлэлийн “Билгүүн өглөө” ХХК, бууз банш үйлдвэрлэлийн 1 иргэнийг шинээр статистикт нэмж хамрууллаа.

Ихнийг өмнөх үеэс 20.4 мянган 1442.88 мянган 12.92 мянган II-д 1 өмнөх үеэс 90.9 өмнөх үеэс 3.4 өмнөх үеэс 40.8 хувь өмнөх үеэс 17.7 хэмийн дулаан байж, өмнөх оны мөн үеэс 3.3 хэмээр дулаан байна. Хур тунадас өмнөх оны мөн үеэс 26.0 мм-ээр бага байна.

Агаарын чанарын хувьд сарын дундаж температур 17.7 хэмийн дулаан байж, өмнөх оны мөн үеэс 3.3 хэмээр дулаан байна. Хур тунадас өмнөх оны мөн үеэс 26.0 мм-ээр бага байна.

Агаарын чанарын MNS4585:2016 стандартад харьцуулан үзэхэд хотын төв орчимд том ширхэгт тоос (PM10) хамгийн их агууламжндаа стандартаас 1.1 дахин давсан байгаа нь агаарын чанарын индексээрээ бага зэргийн бохирдолтой ангилалд хамрагдаж байна. Азотын давхар исэл (NO2) болон хүхэрлэг хий (SO2) агууламжууд стандартаас даваагүй байна.

АЙМГИЙН СТАТИСТИКИЙН ХЭЛТЭС

Орон нутгийн төсвийн зарлага, зардлаар, сая төгрөг

	2016	2017			2017/2016=%
		Өрөөлөөр	Ажээлүүд	Цалиу	
ИЭӨЦАДЭАА	45585.4	54157.8	37985.0	70.1	83.3
TOTAL EXPENDITURE					
Оооо өө	13793.5	14385.5	14202.7	98.7	103.0
Wages and salaries					
Иээ өө аааааааа өө өө өө	1424.8	1582.4	1553.1	98.1	109.0
Social contributions					
Аааааааааааааааааааа	8020.7	10323.5	7872.1	76.3	98.1
Expenditure on goods & services					
Оооооооооооооооооооо	8345.0	12608.9	8445.7	67.0	101.2
Өө өө өө өө өө өө өө өө	14001.4	15257.5	5911.4	38.7	42.2

Орон нутгийн төсвийн зарлага, салбараар, сая төгрөг

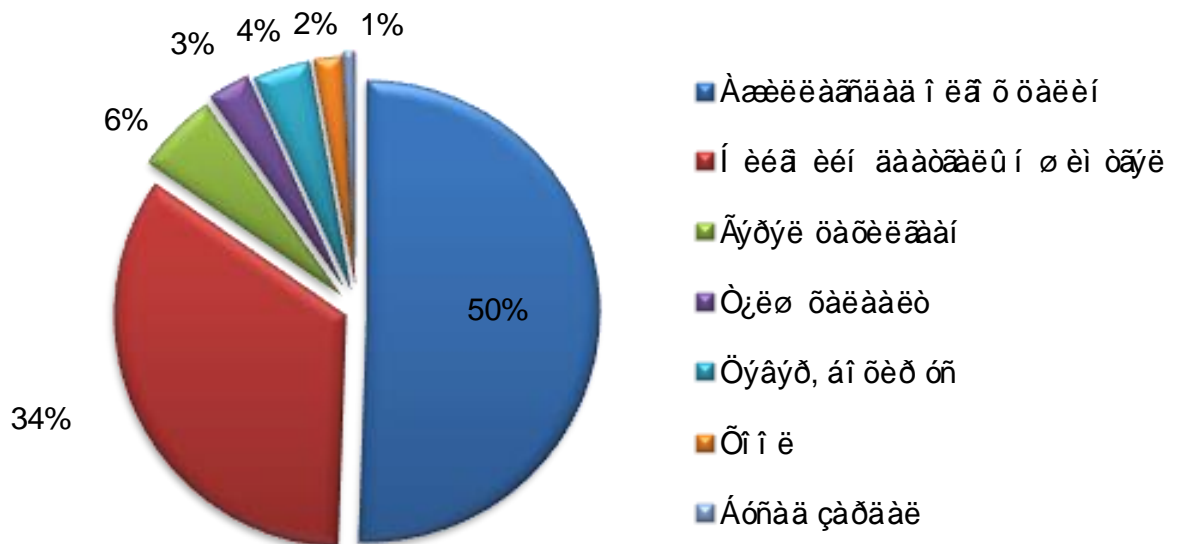
	2016	2017			2017/2016=%
		Өрөөлөөр	Ажээлүүд	Цалиу	
Иээ өө өө өө өө өө өө өө	45585.4	54157.8	37985.0	70.1	83.3
Иээ өө өө өө өө өө өө өө	10721.6	16257.1	10610.5	65.3	99.0
Иээ өө өө өө өө өө өө өө	-	-	-	-	-
Аа өө өө өө өө өө өө өө	13831.9	15454.3	14691.8	95.1	106.2
Эрүүл мэнд, амралт спорт	793.4	955.3	937.9	98.2	118.2
Иээ өө өө өө өө өө өө өө	6020.0	6006.3	5614.4	93.5	93.3
И өө өө өө өө өө өө өө	-	-	-	-	-
Аа өө өө өө өө өө өө өө	-	-	-	-	-
Өө өө өө өө өө өө өө өө	-	-	-	-	-
Оооооо өө өө өө өө өө өө	-	-	-	-	-
Үө өө өө өө өө өө өө өө	217.1	227.3	219.0	96.3	100.9
Аа өө өө өө өө өө өө өө	14001.4	15257.5	5911.4	38.7	42.2

Í ðí í í óœéí ø ñâééí ° æ° ā, àâèàã

ì ýí.ò ° ā

	2016	2017	2017/2016=%
Í èéò àâèàã	0.0	926.0	
Í èéò ° æ° ā	406543.3	409104.3	100.6

Төсвийн өглөг 2017 он



ΑΑΙ ΕΙ Ο Ì ΥÄÝÉÝË, сая төгрөг

		2016	2017	2017/2016=%
Έαηñú í í ðëí ā	ì Á-í ù ςόçààòäèäàð	78398.1	65376.4	83.4
	Äçééäýí ýýñ ààñáí	735694.3	734455.5	99.8
Έαηñú í çàðèäāā	ì Á-í ä ø èèæçèñýí	58135.2	52661.6	90.6
	Äçééäýí ä āäðāñáí	764456.8	761225.2	99.6
Qýéèéí °ðèéí çèäýāýè		208584.3	244967.4	117.4
~ çí ýýñ:	Õāāòàà òýòðñýí çýé	3627.4	2427.4	66.9
	Qýéèéí °ðèéí çèäýāýèä ýçéýð ðáü	1.7	1.0	-0.7
	×áí àðäçé çýé	3796.8	4184.4	110.2
	Qýéèéí °ðèéí çèäýāýèä ýçéýð ðáü	1.8	1.7	-0.1
Õ ä°èì °ð-äèéí ì °í ðí ðāāāèäì æéí çèäýāýè		156226.2	180599.0	115.6
1 ðçí ä í ï āí ð ðāāāèäì æ (í ýí .ò °ā)		1582.0	1772.5	112.0
1 ðāāāèäì æýçýì ø èä-èä í ï āí ð ðāāāèäì æ (í ýí .ò °ā)		1431.0	1668.1	116.6

ÀÐÈÈÆÀÁ Û ÁÁÍ ÈÍ Û ÕÄÄÄÈÀÌ Æ ÇÝÝÈÈÍ Õ-

	Õäääèàì æèí òççí èé äóí ààæóóäü				Õääóááí ù ýöýñò çàðèèñáí çýýèèí òçç
	Ò ãð° æèí		Äí èèàðù í		
	õääóáá- ãçé	õääóáá- ò àé	õääóáá- ãçé	õääóáá- ò àé	
ÕÄÄÍ ááí è	0.5	0.7-1.3	0.17	0.35-0.55	0.42-2.5
Äí èí ì ò	0.6	0.7-1.35	0.17	0.3-0.7	0.42-2.3
Õääèèääà ò° æèèèí ááí è	0.5	0.85-1.25	0.17	0.4-0.55	0.42-2.2
Ò ðèéí ááí è	0.6	0.7-1.3	0.20	0.2-0.45	0.42-2.4
Õãñ	0.48	0.82-1.18	0.20	0.25-0.49	0.42-2.5
Èäí èàè	0.6	0.93-1.39	0.29	0.45-0.67	0.6-2.6
Èäí èðí í	0.6	0.84-1.4	0.25	0.45-0.75	0.42-2.6

Àðèèæàí ù áàí éí ù òääæèàì æ

	Õääæèàì æ (ñàÿ.ð ā)		2017/2016=%	Õääæèàì æýçÿì ø èā-		2017/2016=%
	2016	2017		2016	2017	
Ãí éí ì ò áàí ê	21088.8	26984.1	128.0	7843	8939	114.0
ÕÃÁàí ê	27855.0	27855.0	100.0	10070	10070	100.0
Õàà - í áàí ê	44173.4	51851.3	117.4	44625	44561	99.9
Òðèéí áàí ê	21460.8	25402.4	118.4	15634	16379	104.8
Õñ áàí ê	32306.2	38627.2	119.6	23220	22514	97.0
Êàí èòàè	4134.6	4671.6	113.0	5645	3666	64.9
Êàí èòðí í	5207.4	5207.4	100.0	2139	2139	100.0
Í ÈÈÒÃÍ	156226.2	180599.0	115.6	109176	108268	99.2

Àðèèæààí ù áàí èóóàù í î ëã ñî í çýýèèéí òýì æýý, çýýèæèã-èéí òî í

Áàí èí ù í ýð	Î ëã ñî í çýýè (ñàý.ð ã)		Зээлжигчийн тоо		Үүнээс:			
					Иргэд		Аж ахуй нэгж, байгууллага	
	2016	2017	2016	2017	2016	2017	2016	2017
Ãî èî ì ò áàí è	12240.1	31125.7	1163	1497	1157	1480	6	17
ÕÕÁàí è	17344.1	37178.5	1323	1323	1307	1307	16	16
Õààí áàí è	28956.8	91666.4	9931	11447	9927	11437	4	10
Òð èèéí áàí è	16759.8	39560.3	12582	13682	12579	13682	3	5
Õãñ áàí è	13273.6	25673.8	4075	3089	4066	3085	9	4
Êàì èòàë	3501.9	7630.4	2298	1722	2297	1718	1	4
Êàì èòòî í	5183.2	12132.3	720	720	715	715	5	5
Í ÈÈÒÄ-Í	97259.5	244967.4	32092	33485	32048	33424	44	61

Áàí è áóñ ñàí òççæéí áàéäóóèèääà áà ñàí òççæéí çèè÷èèäýý çççèæáóé áàéäóóèèääóóä

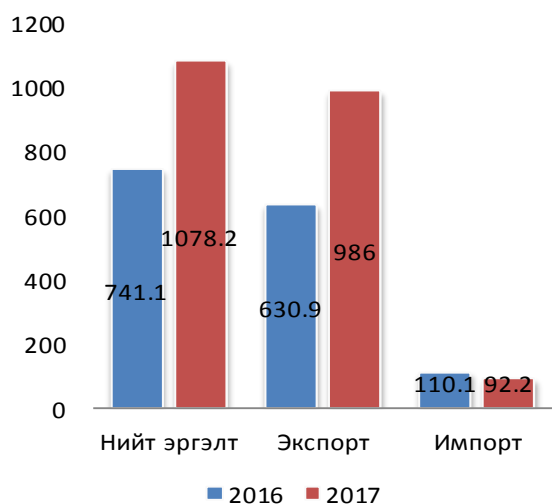
	Олгосон зээл /сая.төг/		Зээлжигчийн тоо		Хадгаламж /сая.төг/		Хадгаламж эзэмшигчийн тоо	
	2016	2017	2016	2017	2016	2017	2016	2017
Банк бус санхүүгийн байгууллага: Óðàà ñýðäýí	53.3	57.8	12	15	-	-	-	-
БидЭт	-	2895.1	-	101	-	-	-	-
Хадгаламж зээлийн хоршоо: Äðààè	6.3	5.2	16	10	145.6	85.0	44	36
Ýì ï èì è	1554.2	2036.4	748	954	1622.9	1881.8	187	217
Áàýæ àè ñàí	-	-	-	-	9.5		25	
Õ ðø èðóé	197.7	214.0	66	71	69.6	64.4	28	23
Í àéì àí æàí ààã	57.4	29.7	20	11	3.0	0.0	2	0
Àí äüí ñí ð	223.7	511.6	166	178	99.0	54.8	6	6
Çóóí ï áí í è	30.5	31.6	45	40	11.9	9.4	13	12
Èðäýèò æèì	67.7	46.1	33	29		307.5	140	200
Ï ðèààò èðààèò	76.7	56.8	22	28	37.1	16.2	6	4
Ãàí -Èäýýè	80.6	192.5	35	86	108.2	135.3	15	30
Ä-Í	2348.1	6076.8	1163	1523	2106.8	2554.4	466	528

Àäåäää õöäèèää

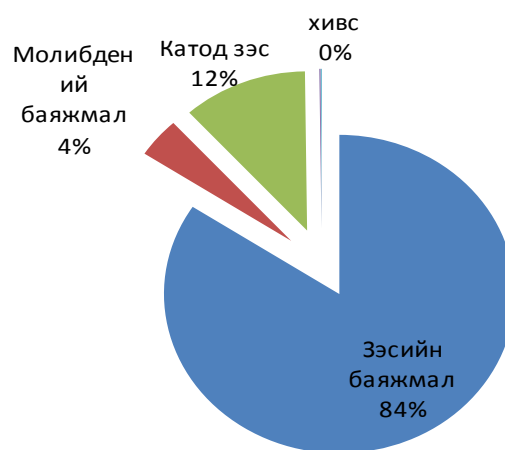
External trade

ᄃᄆᄆᄆᄆᄆ	õüì æèõ í ýãæ	2016	2017	2017/ 2016=%
Í èèò ýðäýèò	тэрбум. төг	741.1	1078.2	145.5
	сая.ам доллар	369.0	449.2	121.7
Í èèòýèñí î ðò <i>Exports, million. tog</i>	тэрбум. төг	630.9	986.0	156.3
	сая.ам доллар	314.0	405.9	129.3
ᄆýñèéí áàýæ àè	ì ýí .ᄆ	321.3	336.6	104.8
Ì î èèääáí ù áàýæ àè	ì ýí .ᄆ	2.9	9.3	3.2 дахин
Êàòì äúí ᄆýñ	ì ýí .ᄆ	7.0	2.8	40.0
Õèãñ	ì ýí .ì 2	32.6	34.2	104.9
Ì àèùí ð° èäᄆᄆ ì àõ	ᄆ	340.0	340.6	100.2
Тосны ургамал /Рапс/	ᄆ	-	-	-
Хивэг, хорголжлоогүй	тн	-	-	-
Í èèòèì î î ðò <i>Imports. million.tog</i>	тэрбум. төг	110.1	92.2	83.7
	сая.ам доллар	54.9	43.3	78.9
ᄆýᄆᄆ ò èéí æäí á°ì á°è° ä	ì ýí .ᄆ	7.0	3.4	48.6
Äèᄆäèèéí òᄆèø	ì ýí .ᄆ	9.6	10.9	113.5
Ááí ᄆèí	ì ýí .ᄆ	10.0	7.7	77.0
Улаанбуудай, зөөлөн	ì ýí .ᄆ	2.2	0.0	0.0
Хөх тариа	ì ýí .ᄆ	-	-	-
Àâòì ì àèèí	ø èðõýä	2	1	50.0

Гадаад худалдаа, тэрбум төгрөг



Экспортын барааны бүтэц, 2017 он



НИЙТ БИЙ БОЛСОН АЖЛЫН БАЙР, эдийн засгийн салбарын ангиллаар

1	Үгээр нь үгээр нь үгээр нь	2016		2017	
		Ажлаа	Үйлдвэр:	Ажлаа	Үйлдвэр:
		үй	үй	үй	үй
1	Игээр нь үгээр нь үгээр нь	1638	907	531	316
2	ХАА, ан агнуур, ойн аж ахуйн, загас барилт, ан агнуур	24	7	13	6
3	Уул уурхай, олборлолт	138	64	6	1
4	Боловсруулах үйлдвэрлэл	233	106	110	61
5	Цахилгаан, хий, уур, агааржуулалт	19	5	2	1
6	Усан хангамж, бохир ус зайлуулах систем, хог, хаягдлын менежмент болон цэвэрлэх үйл ажиллагаа	5	1	2	1
7	Барилга	113	28	20	8
8	Бөөний болон жижиглэн худалдаа, машин мотоциклийн засвар үйлчилгээ	303	156	76	47
9	Тээвэр болон агуулахын үйл ажиллагаа	12	2	2	1
10	Зочид буудал, байр, сууц болон нийтийн хоолны үйлчилгээ	98	73	43	33
11	Мэдээлэл, холбоо	28	17	4	3
12	Санхүүгийн болон даатгалын үйл ажиллагаа	33	25	14	8
13	Үл хөдлөх хөрөнгийн үйл ажиллагаа	0	0	0	0
14	Мэргэжлийн, шинжлэх ухааны болон техникийн үйл ажиллагаа	23	6	0	0
15	Удирдлагын болон дэмжлэг үзүүлэх үйл ажиллагаа	14	7	18	8
16	Төрийн удирдлага ба батлан хамгаалах үйл ажиллагаа, албан журмын нийгмийн хамгаалал	74	37	52	41
17	Боловсрол	201	166	81	56
18	Хүний эрүүл мэнд ба нийгмийн халамжийн үйл ажиллагаа	135	107	28	23
19	Урлаг, үзвэр, тоглоом наадам	8	5	3	1
20	Үйлчилгээний бусад үйл ажиллагаа	177	95	56	16
21	Хүн хөлслөн ажиллуулдаг өрхийн үйл ажиллагаа, өрхийн өөрийн хэрэглээнд зориулан үйлдвэрлэсэн, нэр төрлөөр нь салгаж тодорхойлох боломжгүй бүтээгдэхүүн, үйлчилгээ	-	-	1	1
22	Олон улсын байгууллага, суурин төлөөлөгчийн үйл ажиллагаа	-	-	-	-

ШИНЭЭР БИЙ БОЛСОН АЖЛЫН БАЙР, эдийн засгийн салбарын ангиллаар

№	Эдийн засгийн салбар	2016	2017
1	Нийт дүн	836	144
2	ХАА, ан агнуур, ойн аж ахуйн, загас барилт, ан агнуур	14	6
3	Уул уурхай, олборлолт	5	-
4	Боловсруулах үйлдвэрлэл	180	32
5	Цахилгаан, хий, уур, агааржуулалт	-	-
6	Усан хангамж, бохир ус зайлуулах систем, хог, хаягдлын менежмент болон цэвэрлэх үйл ажиллагаа	2	2
7	Барилга	39	11
8	Бөөний болон жижиглэн худалдаа, машин мот оциклийн засвар үйлчилгээ	272	45
9	Тээвэр болон агуулахын үйл ажиллагаа	4	1
10	Зочид буудал, байр, сууц болон нийтийн хоолны үйлчилгээ	58	13
11	Мэдээлэл, холбоо	19	4
12	Санхүүгийн болон даатгалын үйл ажиллагаа	10	2
13	Үл хөдлөх хөрөнгийн үйл ажиллагаа	-	-
14	Мэргэжлийн, шинжлэх ухааны болон техникийн үйл ажиллагаа	23	-
15	Удирдлагын болон дэмжлэг үзүүлэх үйл ажиллагаа	11	2
16	Төрийн удирдлага ба батлан хамгаалах үйл ажиллагаа, албан журмын нийгмийн хамгаалал	14	5
17	Боловсрол	59	12
18	Хүний эрүүл мэнд ба нийгмийн халамжийн үйл ажиллагаа	92	1
19	Урлаг, үзвэр, тоглоом наадам	1	-
20	Үйлчилгээний бусад үйл ажиллагаа	33	7
21	Хүн хөлслөн ажиллуулдаг өрхийн үйл ажиллагаа, өрхийн өөрийн хэрэглээнд зориулан үйлдвэрлэсэн, нэр төрлөөр нь салгаж тодорхойлох боломжгүй бүтээгдэхүүн, үйлчилгээ	-	1
22	Олон улсын байгууллага, суурин төлөөлөгчийн үйл ажиллагаа	-	-

ÀÆÈÈÄ-É×--ÄÈÉÍ Õ Î

NUMBER OF UNEMPLOYED PERSONS

	2016	2017	2017/2016=%
Бүртгэлтэй ажилгүйчүүд	1660	1285	77.4
~ çí ýýñ: ýì ýāò ýé	1035	736	71.1
Àæèèäçé÷çä í àñí ù áçèäýýð			
16-24	304	237	78.0
25-34	663	527	79.5
35-44	387	273	70.5
45-60	306	248	81.0

НИЙТ БИЙ БОЛСОН АЖЛЫН БАЙР

NUMBER OF UNEMPLOYED ENTERED INTO WORK

	2016	2017	2017/2016=%
Áçää	1638	531	32.4
~ çí ýýñ: ~ýì ýāò ýé	907	316	34.8
Õ ðèéí , ð ñ° àò áàéäóóèèää	269	155	57.6
Í ° ð° ðè° è, èí ì ï àí è	981	214	21.8
Õ ðø í î	3	-	
Бусад	385	162	42.1

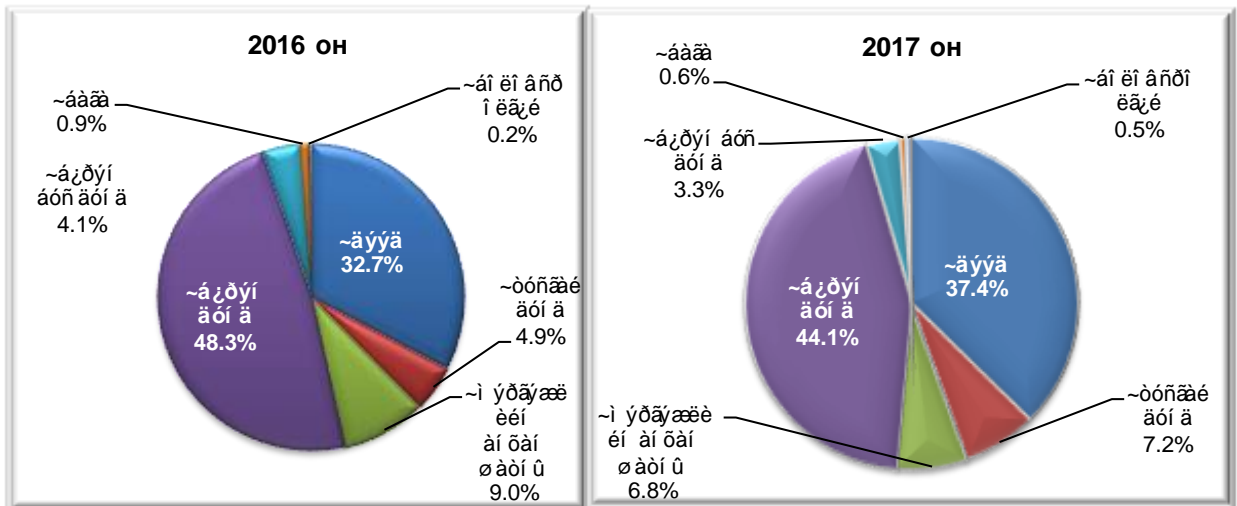
ø Èí ÝÝÐ Á-ÐÒÄÝÄÄÑÝÍ ÀÆÈÈÄ-É×--Ä

	2016	2017	2017/2016=%
Нэмэгдсэн ажилгүйчүүд	3902	1861	47.7
~ çí ýýñ: ~ýì ýāò ýé	2304	1096	47.6
Í ðí í ð ï ï ù òí ì ðäè èí ï ñ	459	237	51.6
Áàéäóóèèää àààí áóóääñàí ààñ	168	50	29.8
° ð ääçðààñ ø èèææèèðñýí	384	177	46.1
Ñóðäóóèè ð ãñ° í	1100	424	38.5
Öýðäýýñ òàèàääñàí	45	28	62.2
Ì ýðäýæèéí àæèè í èäí ðäçèäýýñ	6	-	
Öàèèí áàääòàéääñ	275	136	49.5
Áóñää	1465	809	55.2

ÀÆÈÈÄ Éx-- Ä (áí ëí âñðí ëí î ð)

		2016	2017	2017/2016=%
Àæèèäé÷çä - áäã		1660	1285	77.4
- çí ýýñ:	~äýä	542	481	88.7
	~ò óñääé äóí ä	81	92	113.6
	~ì ýðäýæééí àí ðáí ø àòí ù	149	88	59.1
	~áäðýí äóí ä	801	567	70.8
	~сүүрб	68	43	63.2
	~áàää	15	8	53.3
	~áí ëí âñðí ääçé	4	6	150.0

ÀÆÈÈÄ Éx-- ÄÈÉÍ Ä- ÕÝÖ, áí ëí âñðí ëí î ð



ТӨРӨЛТ, НАС БАРАЛТ, ГЭРЛЭЛТ, ЦУЦЛАЛТ, ҮРЧЛЭЛТ

	2016	2017	2017/2016=%
Төрсөн хүүхэд - бүгд	1491	1018	68.3
Нас барсан - бүгд	261	265	101.5
Бүртгүүлсэн гэр бүлийн тоо	304	289	95.1
Цуцалсан гэр бүлийн тоо	85	78	91.8
Үрчлэгдсэн хүүхдийн тоо	23	35	152.2

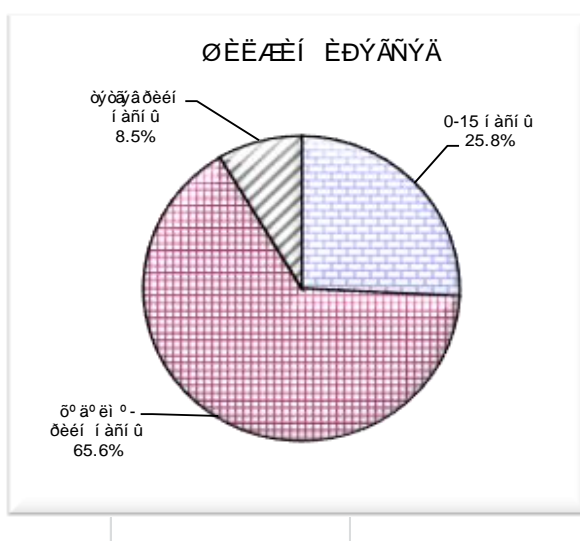
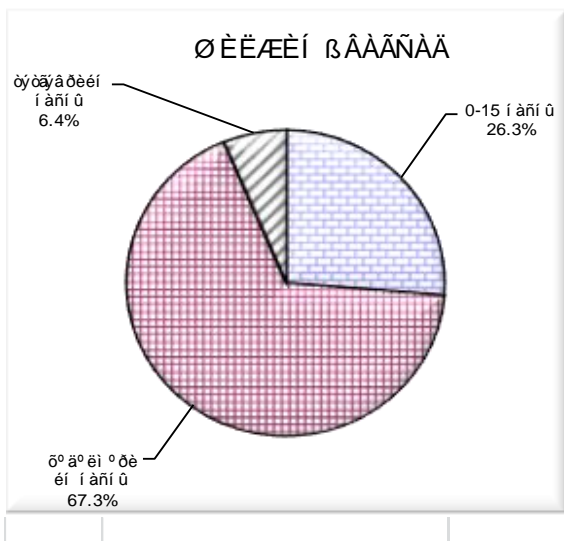
ШИЛЖИН ЯВАГСАД

	2016	2017	2017/2016=%
Хүн	1366	894	65.4
үүнээс:			
насаар			
0-14 насны	271	235	86.7
15-54 насны	1007	602	59.8
55 ба түүнээс дээш насны	88	57	64.8
Бүгдээс:			
аймгаар			
Улаанбаатар	503	356	70.8
Дархан -уул	37	42	113.5
Булган	123	171	139.0
Сэлэнгэ	30	86	2.9 ²
Хөвсгөл	31	43	138.7
Завхан	17	35	2.1 ²

²-Дахин их

ШИЛЖИН ИРЭГСЭД

	2016	2017	2017/2016=%
Хүн	1145	976	85.2
үүнээс:			
насаар			
0-14 насны	301	252	83.7
15-54 насны	751	641	85.4
55 ба түүнээс дээш насны	93	83	89.2
Бүгдээс:			
аймгаар			
Булган	236	242	102.5
Улаанбаатар	477	355	74.4
Завхан	51	30	58.8
Хөвсгөл	66	35	53.0
Сэлэнгэ	71	51	71.8
Архангай	48	53	110.4



Ò ð° èò, í àñ áàðàèò, ãýðëýèò, öóöèàèò, ÷ð-ëýèò

		2016	2017	2017/2016=%
Ò ðñ° í ò ÷ ÷ ò ÿ ä - á ÷ ä		1491	1018	68.3
- ÷ í ý ÿ ñ:	~ý ð ý ä ò ý è	730	506	69.3
	~ý í ý ä ò ý è	761	512	67.3
Í àñ áàðàèò - á ÷ ä		261	265	101.5
- ÷ í ý ÿ ñ:	~ý ð ý ä ò ý è	151	171	113.2
	~ý í ý ä ò ý è	110	94	85.5
Á ÷ ä ä ý ÿ ñ	~í ý è ò à ñ	3	2	66.7
Ý ç è ý ò ö á ü	~í ý è ò à ñ	1.1	0.8	-0.4
Ã ý ð è ý è ò		304	289	95.1
Ö ö ö è à è ò		85	78	91.8
- ð - è ý è ò		23	35	152.2

1000 ò ÷ í ä í í ä ä í ò

	~Ò ð° èò	15.1	10.0	-5.1
	~Í àñ áàðàèò	2.6	2.6	0.0

1000 ° ð ò° ä í í ä ä í ò

	~Ã ý ð è ý è ò	10.8	10.3	-0.6
	~Ö ö ö è à è ò	3.0	2.8	-0.3

Ö ö ö è à è ò

		2016	2017	2017/2016=%
Á - ÄÄ		85	78	91.8
Ã ý ð á ÷ è á à è ñ à í ö á ö à à - ä à ð (æ è ý ý ð)	1 ò ÷ ð ò ý è	5	1	20.0
	1-3	8	3	37.5
	4-6	15	4	26.7
	7-9	33	35	106.1
	10-14	11	16	145.5
	15-19	6	5	83.3
	20 à à ä ý ý ø	7	14	2.0 ²

²-Дахин их

- ð - è ý è ò

		2016	2017	2017/2016=%
Á - ÄÄ		23	35	152.2
Í à ñ à à ð	3 ò ÷ ð ò ý è	17	18	105.9
	3-6	4	5	125.0
	7-9	-	4	
	10 à à ä ý ý ø	2	8	4.0 ²

²-Дахин их

Төрсөн эхчүүд (боловсролоор, гэр бүлийн байдлаар)

		2016	2017	2017/2016=%
1. Төрсөн эхчүүд		1490	1011	67.9
үүнээс: боловсролоор	~ дээд	577	531	92.0
	~ тусгай, тех мэргэжлийн	287	17	5.9
	~ бүрэн дунд	532	437	82.1
	~ суурь	32	17	53.1
	~ бага	52	7	13.5
	~ боловсролгүй	10	2	20.0
Гэр бүлийн байдал	Гэр бүлгүй	184	180	97.8
	Гэр бүлтэй	1306	831	63.6
	үүнээс: ~ баталгаатай	901	385	42.7
2. Төрсөн хүүхэд - бүгд		1491	1018	68.3
үүнээс: эхийн насаар	15 хүртэл	10	-	
	15 - 19	44	21	47.7
	20 - 24	416	338	81.3
	25 - 29	540	302	55.9
	30 - 34	259	185	71.4
	35 - 39	178	143	80.3
	40 - 44	41	29	70.7
	45 - 49	3	-	

Нас барсан хүн (боловсролоор, насны бүлгээр)

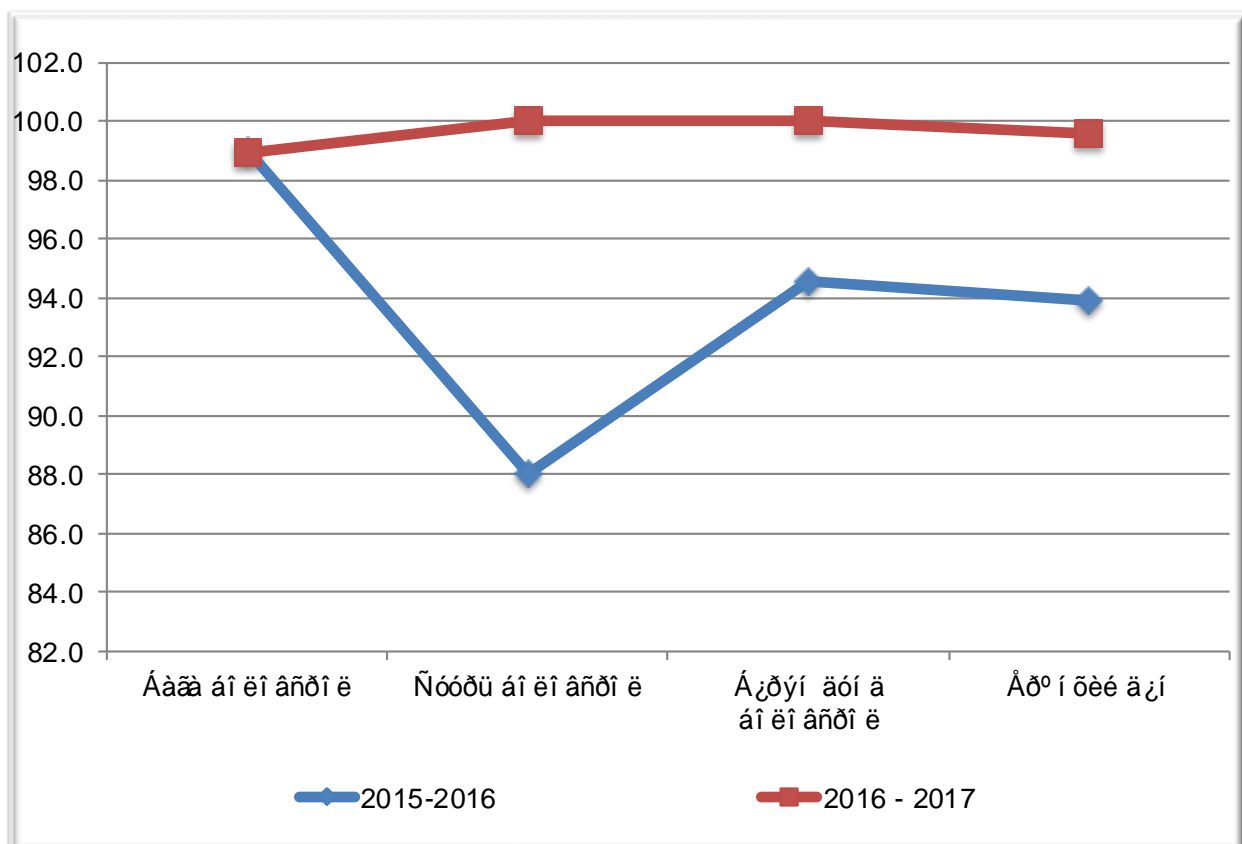
		2016	2017	2017/2016=%
Нас барсан нийт хүн		261	265	101.5
үүнээс: боловсролоор	~ дээд	37	48	129.7
	~ тусгай, тех мэргэжлийн	43	21	48.8
	~ бүрэн дунд	111	157	141.4
	~ бүрэн бус дунд	33	9	27.3
	~ бага	28	16	57.1
	~ боловсролгүй	9	14	155.6
Бүгдээс: боловсролоор	0 - 4	10	4	40.0
	5 - 9	1	1	100.0
	10 - 14	2	1	50.0
	15 - 19	4	0	0.0
	20 - 24	7	1	14.3
	25 - 29	7	5	71.4
	30 - 34	5	11	2.2 ²
	35 - 39	10	9	90.0
	40 - 44	11	14	127.3
	45 - 49	10	19	190.0
	50 - 54	17	29	170.6
	55 - 59	34	40	117.6
	60 - 64	19	35	184.2
	65 - 69	23	31	134.8
	70 - 74	27	10	37.0
	75 - 79	28	22	78.6
	80 - 84	22	12	54.5
85 - 89	12	11	91.7	
90 ба дээш	12	10	83.3	

²-Дахин их

НӨДЭААҮ Í ÒÀÉÈÁÍ , хичээлийн жилээр

	Ñàí ààòòàí ààèò		À,À-èéí ýçëýõ óóàü	
	2015-2016	2016 - 2017	2015-2016	2016 - 2017
Áàää áí èí àñðí ë	99.0	98.9	93.5	89.7
Ñóóðü áí èí àñðí ë	88.0	100.0	65.5	68.0
Áçðýí äóí ä áí èí àñðí ë	94.6	100.0	79.6	82.0
Äð í òèé ä çí	93.9	99.6	79.5	79.9

СУРЛАГЫН СТАНДАРТ ХАНГАЛТ, хувиар



Үй и үеэеи үүеүеи үүүүеүө

	2016	2017	2017/2016=%
Нийт үзлэг, хүн	315984	307759	97.4
Үүнээс: урьдчилан сэргийлэх үзлэг, хүн	124128	101378	81.7
Í үã ð¿í èé үи í үеүã ò¿¿èñýí ð í	3.20	3.02	94.4
Үи ÷еүãñýí ð¿í èé ð í	11232	11675	103.9
Í ð ðí í í ä	86869	86779	99.9
1 ð¿í èé үи ÷è¿¿èñýí äóí ääæðí í í ä	7.73	7.43	96.1
Сэргийлэх тарилга, хүн	8256	7961	96.4
Öäí ðäãã àèöüí ðóäü	98.5	98.1	-0.4

Öóäeéí öýãðeééí үд¿¿è ì үи äeéí ääéãóöeäãã, äæ äöóéí í үãæ

	Үйлчлүүлсэн хүний тоо		2017/2016=%	Үйлчилгээний орлого (сая. төг)		2017/2016=%
	2016	2017		2016	2017	
Öeéí үè ø ¿ä	350	314	89.7	18.5	19.9	107.6
Ø¿ä үи ÷eéãýý	7321	10881	148.6	188.7	243.7	129.1
Äóñää үи ÷eéãýý	37662	31567	83.8	846.7	2341.6	2.8²
Ä-í	45333	42762	94.3	1053.9	2605.2	2.5²

Эрүүл мэндийн үзүүлэлт

	2016		2017		Харьцуулсан хувь	
	Бодит тоо	үзүүлэлт	Бодит тоо	үзүүлэлт	Бодит тоо	үзүүлэлт (% (тоо/саяа))
1000 хүнд						
Амаржсан эх Number of mother delivered	1253	12.6	1176	11.5	93.9	-1.1
Төрөхийн улмаас эндсэн эх (100 000 амьд төрөлтөд ногдох)						
Нас баралт Deaths	271	2.7	239	2.3	88.2	-0.4
1 хүртэл насандаа эндсэн хүүхэд Infant deaths under age 1 year	19	15.0	5	4.2	26.3	-10.8
1-5 хүртэл насандаа эндсэн хүүхэд Infant deaths at age of 1-5 years	3	2.4	1	0.8	33.3	-1.6
10000 хүнд						
Халдварт өвчнөөр өвчлөгсөд - бүгд Infectious disease cases total	1117	113.1	275	27.0	24.6	-86.1
Цусан суулга ~Dysentery	5	0.5	10	1.0	2.0 ²	0.5
Сальмонеллэз ~	-	-	-	-	-	-
Халдварт шар ~Viral hepatitis	8	0.8	7	0.7	87.5	-0.1
Бруцеллез ~Brucellosis	-	-	-	-	-	-
Халдварт мэнэн ~Bacterial meningitis	-	-	-	-	-	-
Сүрьеэ ~Tuberculosis	56	5.7	44	4.3	78.6	-1.4
Суулгалт халдвар	-	-	12	1.2	-	-
Хамуу ~Scabies	-	-	4	0.4	-	-
Заг хүйтэн ~Gonorrhoea	13	1.3	11	1.1	84.6	-0.2
Тэмбүү ~Syphilis	87	8.8	48	4.7	55.2	-4.1
Мөөгөнцөр	42	4.3	43	4.2	102.4	0.0
Трихоманаз ~Trichomonas	64	6.5	46	4.5	71.9	-2.0
Салхинцацэг	26	2.6	18	1.8	69.2	-0.9
Гахай хавдар	-	-	-	-	-	-
Хоолны хордлого	-	-	3	0.3	-	-
Херпес вирус цэврүүт дерматит	-	-	-	-	-	-
Гар хөл амны өвчин	51	5.2	15	1.5	29.4	-3.7
Елом	-	-	-	-	-	-
Улаан бурхан	758	76.8	-	-	-	-
Улаанууд	4	0.4	-	-	-	-
Хачигт рикеттиоз	-	-	-	-	-	-
Хачигт энцефалит	2	0.2	8	0.8	4.0 ²	0.6
Хачигт боррелиоз	-	-	1	0.1	-	-
Улаан эсэргэнэ	1	0.1	-	-	-	-
Бүслүүр үлд	-	-	5	0.5	-	-
Эмнэлгийн дотоод халдвар	48	4.9	-	-	-	-
Үүнээс: нарийн бактерит үжил	-	-	-	-	-	-

²-Дажин их



Õġġöäëéí äÿì ò öýðÿä

		2016	2017	2017/2016=%
Õġġöäëéí äÿì ò öýðÿä- áġää		6	20	3.3²
ġġí ŷÿñ:	~öġ÷èí	1	-	
	~äÿÿðÿì	1	1	100.0
	~хөнгөн, хүнд гэмтэл учруулсан	1	2	2.0 ²
	~öóëääé	3	13	4.3 ²
	~òàí òàé	-	-	
	~çàèèèàí	-	-	
	~áóëààèò	-	-	
	~áóñàä	-	4	
Äÿì ò öýðÿäò òí èáí ääñí í öġġöÿä		8	26	3.2 ²
Äÿì ò öýðäëéí óèì ààñ ó÷-èðñàí òí òèðí ë-ñàÿ.ð ä		9.6	15.5	161.5

²-Дахин их

Нийгмийн халамжийн үйлчилгээ

	Хүний тоо		2017 2016%	Олгосон тэтгэвэр, тэтгэмж, тусламж (сая.т)		2017 2016%
	2016 VI	2017 VI		2016 VI	2017 VI	
Халамжийн тэтгэвэр	1834	1748	95.3	1112.5	1366.2	122.8
Нөхцөлт мөнгөн тэтгэмж	1831	1954	106.7	553.2	653.6	118.2
ахмад настныг асарч буй иргэнд	934	999	107.0	246.1	328.1	133.3
хөгжлийн бэрхшээлтэй иргэнд	823	884	107.4	283.4	296.5	104.6
бүтэн өнчин хүүхэд асран хамгаалж харгалзан дэмжигчид	53	58	109.4	17.6	23.4	132.9
үүнээс: хүчирхийлэлд өртсөн хүүхдийг гэр бүлдээ авч асран хамгаалж байгаа	17	13	76.5	5.4	5.7	104.6
хүүхэд, төрөл садангүй, ганц бие ахмад настныг гэр бүлдээ авч асран хамгаалж байгаа	3	-	-	0.5	-	-
хүүхэд, төрөл садангүй, ганц бие хөгжлийн бэрхшээлтэй иргэнийг гэр бүлдээ авч асран хамгаалж байгаа	1	-	-	0.2	-	-
Нийгмийн халамжийн дэмжлэг тусалцаа шаардлагатай иргэнд үзүүлэх хөнгөлөлт, нөхцөлт мөнгөн тусламж	1796	1875	104.4	298.3	477.3	160.0
байнгын асаргаа шаардлагатай иргэнд	1465	1472	100.5	131.6	164.5	125.0
16 хүртэлх насны байнгын асаргаа шаардлагатай хүүхдэд олгох мөнгөн тэтгэмж	282	316	112.1	120.6	245.1	203.3
3 ба түүнээс дээш тооны (14 хүртэлх насны) хүүхэдтэй өрх толгойлсон эх, эцэгт жилд нэг удаа	24	48	200.0	4.9	5.9	120.0
үүнээс: 2 ихэр хүүхэд төрүүлж эсэн мэнд өсгөж байгаа өрх, иргэнд олгох тэтгэмж	5	12	240.0	10.0	24.0	240.0
4 хүртэлх насны 3 ба түүнээс дээш тооны ихэр хүүхэд төрүүлж эсэн мэнд өсгөж байгаа иргэнд олгох тэтгэмж	-	1	-	-	9.0	-
нэг удаагийн тусламж	1	-	-	1.2	-	-
хорих ангиас суллагдсан өөрийн орон гэргүй иргэнд	3	2	66.7	6.0	2.4	40.0
18 нас хүрээгүй байхдаа бүтэн өнчин болсон 18-24 насны иргэнд нэг удаа	6	13	216.7	12.0	14.4	120.0
гэнэтийн аюул ослын улмаас орон гэргүй болсон өрхөд нэг удаа	10	11	110.0	12.0	12.0	100.0
Ахмад настай,ХБИ-дэд олгосон тусламж, хөнгөлөлт	4112	4790	116.5	283.4	275.1	97.1
үүнээс: ахмад настанд үзүүлсэн	3902	4397	112.7	233.3	207.1	88.8
хөгжлийн бэрхшээлтэй иргэнд үзүүлсэн	210	393	187.1	50.1	68.0	135.8
Хүн амын хөгжлийг дэмжих чиглэлийн улсын төсвийн санхүүжилт	14163	19056	134.5	1453.2	2215.9	152.5
жирэмсэн болон хөхүүл эхчүүдийн мөнгөн тэтгэмж	3111	3265	105.0	458.0	509.5	111.2
алдарт эхийн одонтой эхчүүдэд олгосон мөнгөн тусламж	5553	5740	103.4	752.7	757.0	100.6
үүнээс: алдар цолтой ахмадуудад үзүүлсэн хөнгөлөлт	53	56	105.7	27.2	51.5	189.3
Насны хишиг	-	3613	-	-	519.2	-
хүнс тэжээлийн дэмжлэг үзүүлэх үйлчилгээ	5446	6382	117.2	215.3	378.7	176.0
Олон нийтийн оролцоонд түшиглэсэн халамжийн үйлчилгээ	50	48	96.0	19.4	16.5	85.0
НИЙТ ДҮН	23786	29471	123.9	3719.9	5004.7	134.5

Орон нутгийн халамжийн сангаас үзүүлсэн нийгмийн халамжийн үйлчилгээ

	Хүний тоо		$\frac{2017}{2016}=\%$	Олголт (сая.төг)		$\frac{2017}{2016}=\%$
	2016 VI	2017 VI		2016 VI	2017 VI	
Буцалтгүй тусламж	120	92	76.7	22.8	13.4	58.9
Ахмад настны сар шинийн хүндэтгэл	2476	2650	107.0	27.0	32.5	120.5
Хөвсгөл аймаг дахь улсын асрамжинд	1	-	-	0.1	-	-
Ахмадын зуны саам сувилал	-	265	-	-	35.0	-
Бусад/ахмадын наадмын хүндэтгэл/	-	-	-	1.1	2.6	2.4 ²
НИЙТ ДҮН	2597	3007	115.8	51.0	83.5	163.9

²-дахин их

Нийгмийн даатгалын үйлчилгээ

(сая.т)

	2016 VI	2017 VI			2017 2016=%		
		Т	Г	%			
1. Орлогын дүн	29194.3	30455.5	46547.2	152.8	159.4		
Тэтгэвэр	17597.6	18453.8	32161.9	174.3	182.8		
Тэтгэмж	1957.0	2293.5	2881.4	125.6	147.2		
ҮОМШӨ	3416.7	2762.7	3087.2	111.7	90.4		
Ажилгүйдэл	520.0	518.0	1213.7	2.3 ²	2.3 ²		
Эрүүл мэндийн даатгал	5703.0	6427.5	7203.0	112.1	126.3		
2. Зарлагын дүн	38433.7	36919.8	42664.2	115.6	111.0		
Тэтгэвэрт	30292.0	28438.0	30080.0	105.8	99.3		
Тэтгэмж	3730.9	2397.9	2753.1	114.8	73.8		
Эрүүл мэндийн даатгал	1957.3	3315.3	6462.0	194.9	3.3 ²		
ҮОМШӨ	1894.8	2235.9	2344.8	104.9	123.7		
Ажилгүйдэл	558.7	532.7	1024.3	192.3	183.3		
3. Тэтгэвэр авагчдын тоо	13977.0	х	14749	х	105.5		
Үүнээс:	~өндөр нас	9771.0	х	10514	х	107.6	
	~хөгжлийн бэрхшээлтэй иргэн	3280.0	х	3329	х	101.5	
	~тэжээгчээ алдагч	926.0	х	906	х	97.8	
Бүгдээс	Тухайн сард тэтгэврийн мөнгөө авсан хүний тоо	13838	х	14749	х	106.6	
	Үүнээс:	~өндөр нас	9796.0	х	10514	х	107.3
		~хөгжлийн бэрхшээлтэй иргэн	3218.0	х	3329	х	103.4
		~тэжээгчээ алдагч	824.0	х	906	х	110.0
4. Тэтгэвэр тогтоогдсон хүний тоо	689.0	х	724	х	105.1		
Үүнээс:	~өндөр нас	445.0	х	439	х	98.7	
	~хөгжлийн бэрхшээлтэй иргэн	207.0	х	241	х	116.4	
	~тэжээгчээ алдагч	37.0	х	44	х	118.9	

²-дахин их

Эрүүл мэндийн даатгалд даатгуулагсад		2016 VI	2017 VI	2017 2016=%
Үдэлдэгчид		75549	82078	108.6
Эрчүүд:	Эрчүүд	45965	51935	113.0
	Эмчүүд	29584	30143	101.9
Орлогын даатгалын үйлчилгээний өсөлтийн хэмжээ		36214	36926	102.0

ÀÆ-ÉÉÄÄÝÐ
INDUSTRY

ÀÆ-ÉÉÄÄÝÐÉÍ Í ÈÉÓÁ-ÓÝÄÄÝÐ-Í, ñæäääðäð, 2005 í ú çýðäð çéýð çí ýýð
GROSS INDUSTRIAL OUTPUT, by divisions, at constant prices of 2005

ñäý ð° ä mln tog.

Àæ çéäääýðéí ñæääð, Industrial division	2016-VI ñäð	2017-VI ñäð	Сумдаар:		Äzi ä ýçëýð ðóäü Percentage share to total	°íí°ðííäé ðäðüðóóèñáí ðóäü, compared with the same period of previous year
			Баян-Өндөр	Жаргалант	2016-VI	
Í èéð ä çí, Total	341 049.9	346 431.8	346 202.2	229.6	100.0	101.6
1. ÓÈ ÓÐÓÁÉ, Í ÉÁÍ ÐÈÍ Ó-ÈÉÄÄÝÐÉÝÈÉÍ ÑÆÄÄÐÜ Í Ä-Í, Mining and quarrying	299227.8	306846.5	306 846.5	-	88.6	102.5
Í-ÐÑÍ Í ÉÁÍ ÐÈÍ ÈÒ Mining of coal and lignite; extraction of peat	-	-	-	-	-	-
Ó Ì ÐÈÉÍ Ó ÄÝÐ Í ÉÁÍ ÐÈÍ ÈÒ Mining of metal ores	299227.8	306846.5	306846.5	-	100.0	102.5
ÁÓÑÄÄ ÁÐÉÁÒÌ ÁÈÒ ÄÈ Í ÉÁÍ ÐÈÍ ÈÒ Other mining and quarrying	-	-	-	-	-	-
2. ÁÍ ÈÍ ÄÑÐÓÓÄÓ-ÈÉÄÄÝÐÉÝÈÉÍ ÑÆÄÄÐÜ Í Ä-Í, Manufacturing	37715.8	35208.3	35 103.9	104.4	10.2	93.4
Ó Í ÑÍ ÈÉ Á-ÓÝÄÄÝÐ-Í, Ó ÁÄÄ-ÈÉÄÄÝÐÉÝÈÈÒ Manufacture of food products and beverages	4700.6	3633.2	3 571.9	61.3	10.3	77.3
Ì äð, çäðñ, æè ñ, í í ð í, ° ð, ä ñ áí èí äñðóóèäèð, Production, processing and preservation of meat, fish, fruit, vegetables, oils, fats	596.1	233.1	233.1	-	6.4	39.1
Ñ ç ç, ñ ç çí ä ç ýý ä ý ð ç ç í ç é ä ä ý ð é ý è, Manufacture of dairy products	467.8	534.1	534.1	-	0.0	114.2
° ð äð è áí ù äð è è, ð äð ä ó ó è, ì ä è ù í ó ý ä ý è, Manufacture of grain mill products, starches and starch products, and prepared animal feeds	2783.7	1989.3	1 928.0	61.3	54.8	71.5
Ò ç í ñí è è á ó ñ ä ä ä ç ýý ä ý ð ç ç í ç é ä ä ý ð é ý è, Manufacture of other food products	702.8	845.8	845.8	-	23.3	120.3
Äððè, í è äí, ó í ä ä ä ç é ä ä ý ð é ý è, Manufacture of beverages	150.2	30.9	30.9	-	0.9	20.6
Í ÝÒ ÝÈÈÉÍ-ÈÉÄÄÝÐÉÝÈÈ, Manufacture of textiles	3672.8	4924.4	4 924.4	-	14.0	134.1
ÓÓÁÓÄÑ-ÈÉÄÄÝÐÉÝÈÈ, ÑÈÝÄ ÄÐÜÑ ÁÍ ÈÍ ÄÑÐÓÓÄÉÈÒ, Manufacture of wearing apparel; dressing and dyeing of fur	420.6	1498.2	1 494.1	4.1	4.3	3.6 ²

ÀÆ-ÉÉÄÏÐ
INDUSTRY

ÀÆ-ÉÉÄÏÐÉÉÍ ÁÍ ÐÉÓÓËÁÍ Á-ÏÝÄÏÐ-Í, ñæääðààð, ïí ù çí ýýð
SOLD PRODUCTION OF INDUSTRY, by divisions, and current prices

Àæçéääýðééí ñæääð, Industrial division	2016-VI ñàð	2017-VI ñàð	Y çí ýýñ: Àääååååå Of which: Abroad	Сумдаар:		Àçí ä уçëýð ðòäü Percentage share to 2017-VI	ñàý ð ä mln tog. äííðííðé ðäðóóóéñáí ðòäü, compared with the same period of previous year
				Баян-Өндөр	Жаргалант		
Í èéð äçí, Total	654 771.8	1024 769.2	978 122.8	1024402.9	366.3	100.0	156.5
1. ÓË ÓÓÐÓÁÉ, Í ÉÁÍ ÐËÍ Ò-ÉÉÄÏÐËÝËËÉÍ ÑÄÉÄÐÛ Í-Í, Mining and quarrying	555744.7	867688.6	864109.4	864109.4	-	84.7	156.1
Í-ÐÑÍ Í ÉÁÍ ÐËÍ ËÛ Mining of coal and lignite; extraction of peat	-	-	-	-	-	-	-
Ï Ì ÐËÉÍ Ò ÄÝÐ Í ÉÁÍ ÐËÍ ËÛ Mining of metal ores	555744.7	867688.6	864109.4	864109.4	-	100.0	156.1
ÁÓÑÄÄ ÄÐÉÄÏÍ ÄËÛ ÄË Í ÉÁÍ ÐËÍ ËÛ Other mining and quarrying	-	-	-	-	-	-	-
2. ÁÍ ËÍ ÄÑÐÓÉÄÏ-ÉÉÄÏÐËÝËËÉÍ ÑÄÉÄÐÛ Í-Í, Manufacturing	82913.7	140602.6	114013.4	140361.5	241.1	13.7	169.6
Ï Í ÑÍ ÉÉ Á-ÏÝÄÏÐ-Í, ÓÍ ÄÄÄ-ÉÉÄÏÐËÝËËÉÍ Manufacture of food products and beverages	6300.1	6739.6	-	6564.2	175.4	4.8	107.0
Ì äð, çääñ, æè ñ, í ï ä í, ° ð, ä ñ áí éí äñðóóéäð, Production, processing and preservation of meat, fish, fruit, vegetables, oils, fats	973.9	1303.2	-	1303.2	-	19.3	133.8
Ñçç, ñççí äçýýääýðççí çéääýðéýé, Manufacture of dairy products	518.5	568.1	-	568.1	-	8.4	109.6
ð çäðéáí ù æðéé, ðäðäóóé, ï äéú í ðýäýé, Manufacture of grain mill products, starches and starch products, and prepared animal feeds	3412.8	3260.8	-	3085.4	175.4	48.4	95.5
Ûçí ñí éé áóñää äçýýääýðççí çéääýðéýé, Manufacture of other food products	1239.9	1571.7	-	1571.7	-	23.3	126.8
Äððé, ï éáí, óí äää çéääýðéýé, Manufacture of beverages	155.0	35.8	-	35.8	-	0.5	23.1
Í ÝÛ ÝËËËÍ-ÉÉÄÏÐËÝËËÉÍ, Manufacture of textiles	9052.5	13849.3	1376.9	13849.3	-	9.8	153.0
ÓÄÓÄÑ-ÉÉÄÏÐËÝËËÉÍ, ÑËÝÄ ÄÐÛÑ ÁÍ ËÍ ÄÑÐÓÉÄËËË Manufacture of wearing apparel; dressing and dyeing of fur	773.6	1853.0	-	1415.3	4.1	1.3	2.4 ²

ГОЛ НЭР ТӨРЛИЙН БҮТЭЭГДЭХҮҮН ҮЙЛДВЭРЛЭЛТ
PRODUCTION OF MAJOR COMMODITIES

№	Гол нэр төрлийн бүтээгдэхүүн, Major commodities	Хэмжих нэгж, unit	2016-VI	2017-VI	Сумдаар		2017 % 2016
					Баян-Өндөр	Жаргалант	
1	Зэсийн баяжмал металл, Copper, with concentrate	мян.т,thous.t	297.0	300.4	300.4	-	100.9
2	Молибдений баяжмал, Molybdenum with concentrate	т, t	2507.0	2729.0	2729.0	-	108.3
3	Катодын зэс, 99%, Copper 99%	т, t	7014.0	7496.3	7496.3	-	98.5
4	Хайрга, шороо, Breakstone	мян.м3, thous.m3	-	6.8	6.8	-	
5	Цахилгаан эрчим хүч, Electricity	сая.квт.цаг, mln.kw.h	60.0	66.6	66.6	-	111.0
6	Дулааны эрчим хүч, Thermal energy	мян.Гкал, thous.Gcal	501.0	489.6	484.3	5.3	97.7
7	Үхрийн мах, Beef	т, t	70.9	9.1	9.1	-	12.8
8	Хонины мах, Mutton	т, t	55.2	9.1	9.1	-	16.5
9	Ямааны мах, Meat	т, t	1.2	-	-	-	
10	Дайвар бүтээгдэхүүн, Appendant products	т, t	3.7	14.7	14.7	-	4.0 ²
11	Хиамы зүйл, Sausage	т, t	37.7	49.7	49.7	-	131.8
12	Боловруулсан шингэн сүү, Milk	мян.л, thous.l	10.3	78.8	78.8	-	4.8 ²
13	Тараг, Sour milk and yoghurt	мян.л, thous.l	109.0	155.8	155.8	-	92.2
14	Зайрмаг, Ice cream	мян.ш, thous.pieces	110.4	330.5	230.3	-	2.8 ²
15	Гурил I зэрэг, Wheat flour, grade I	т, t	2000.0	1872.1	1698.1	174.0	71.8
16	Гурил II зэрэг, Wheat flour, grade II	т, t	259.3	183.0	153.8	29.2	70.6
17	Дээд гурил, Flour of the first grade	т, t	504.3	348.6	348.6	-	69.1
18	Хивэг, Fodder	т, t	1008.0	673.3	641.8	31.5	63.0
19	Нарийн боов, Bakery products	т, t	281.0	297.7	297.7	-	105.7
20	Бялуу, Cake	т, t	23.8	23.5	23.5	-	98.7
21	Хэвийн боов, Bakery products	т, t	2.0	34.4	34.4	-	12.3 ²
22	Талх, Bread	т, t	92.5	81.7	81.7	-	88.3
23	Гоймон, Macaroni noodles	т, t	5.5	9.1	9.1	-	165.5
24	Хэрчсэн гурил, Covered meal	т, t	30.5	13.1	13.1	-	43.0
25	Банш, бууз, хууш уур, Buuz and dumpling	т, t	14.3	13.6	13.6	-	95.1
26	Пиво, Beer	мян.л, thous.l	0.5	0.1	0.1	-	20.0
27	Хийжүүлсэн цэвэр ус, рашаан, Pure water	мян.л, thous.l	364.9	153.3	153.3	-	42.0
28	Амтат ус, ундаа, Soft drinks	мян.л, thous.l	2.7	5.1	5.1	-	188.9

1	Ãí ë í ýð ð ðëëéí áçðýããýðçí, Major commodities	Õýí æëð í ýãæ unit	2016-VI	2017-VI	Сумдаар		2017 2016 %
					Баян-Өндөр	Жаргалант	
29	Í , í ì ë ð° í æë, Stitched blanket	ø , pieces	4028	7991	7991	-	198.4
30	Õýí ýýí ëé í í ñí í ð° í æë, Camel woollen blanket	ì ýí .ì , thous.m	5.6	21.3	21.3	-	3.8 ²
31	Õø èã Curtain	ø , pieces	156	118	118	-	75.6
32	Ãóããñ, ì àððãñ, Mattress	ø , pieces	1250	2764	2764	-	2.2 ²
33	Õëãñ, Carpet	ì ýí .ì 2, thous.m2	219.3	182.0	182.0	-	83.0
34	Ýñæé, Felt	ì ýí .ì , thous.m	12.8	24.4	24.4	-	190.6
35	Ñçëæ ýë ýäëýë, Knitted goods	ì ýí .ø , thous.pieces	1.7	1.5	1.5	-	88.2
36	Í í ñí í àë-óóð, í° í ð° ã plaided	ø , pieces	1547	629	629	-	40.7
37	Í í ñí í ðóóðáí àë-óóð, í° í ð° ã cashmere	ø , pieces	3122	3234	3234	-	103.6
38	Àæüí óóããñ, Working clothes	ø , pieces	4498	6886	6886	-	153.1
39	Áýýëë, Glove	õí ñ, pairs	28230	15371	15371	-	54.4
40	Àãí ì àø èí ù ñóóäëí áçðýýñ, Seat covers	ø , pieces, pieces	59	36	36	-	61.0
41	Áóðëää äóàë, Buriad shoes	õí ñ, pairs	24	39	39	-	162.5
42	Õçðäëéí ñääðéí äóàë áí òéí ê, Leather boots, shoes	õí ñ, pairs	22	19	19	-	86.4
43	Àäðëëãí óääëã, õí í ð, Building door and windows	ì 2, m2	7.3	10.3	10.3	-	141.1
44	Ì í í ã è ýí , Mongolian medicine	ì ýí .ð° ã thous.tog	2548.0	3020.0	3020.0	-	118.5
45	Í í , Book	ì ýí .ð.ä.ð, thous.pr.p	90.0	65.0	65.0	-	72.2
46	Ñí í éí À-3, Newspaper	ì ýí .ð.ä.ð, thous.pr.p	1.8	1.8	1.8	-	100.0
47	Õëääããñáí ðýäëýë, bucktam edition	мян.м2, thous.m2	8151.0	7673.7	7673.7	-	94.1
48	Áóñää ðýäëýí ýë ççëëñ, Other printing matter	ì ýí .ø , thous.pieces	128.6	56.8	36.7	-	44.2
49	Õçñí ýãí àýã, Tables	ì ýí .ð.ä.ð, thous.pr.p	132.1	120.0	120.0	-	90.8
50	Õç-ëëð° ã-, Oxygen	ì ýí .ì 3, thous.m3	57.1	50.2	50.2	-	87.9
51	Àäëóí óääëã, õí í ð, Vacuum doors and windows	ì 2, m2	1326.0	1748.6	1748.6	-	131.9
52	Àãí í çóðí äã Concrete mortar	ì 3, m3	5683.0	2456.0	2456.0	-	43.2
53	Øäääðäëãí çóðí äã Plastering mortar	ì 3, m3	5.6	102.4	102.4	-	18.3 ²
54	Õäðëëãáí äàí æóëää- óóãñãã- çäëóóð, extension lead	ø , pieces	760	377.0	377.0	-	49.6
55	Õí °ð äãí ýäëýë, Articles of iron concrete	ì ýí .ì 3, thous.m3	0.10	0.1	0.1	-	130.0
56	Ì äçëë áýëäý, Metal steel	à t	257.6	72.8	72.8	-	28.3
57	Лед чийдэн, Led lamp	ø , pieces	5946.0	7385	7385	-	124.2
58	Ãáí ðí °ð ðëëó/ãáí á° í á° ã, Steel casting	à t	-	955.1	955.1	-	

Тайлбар: ² Дахин их

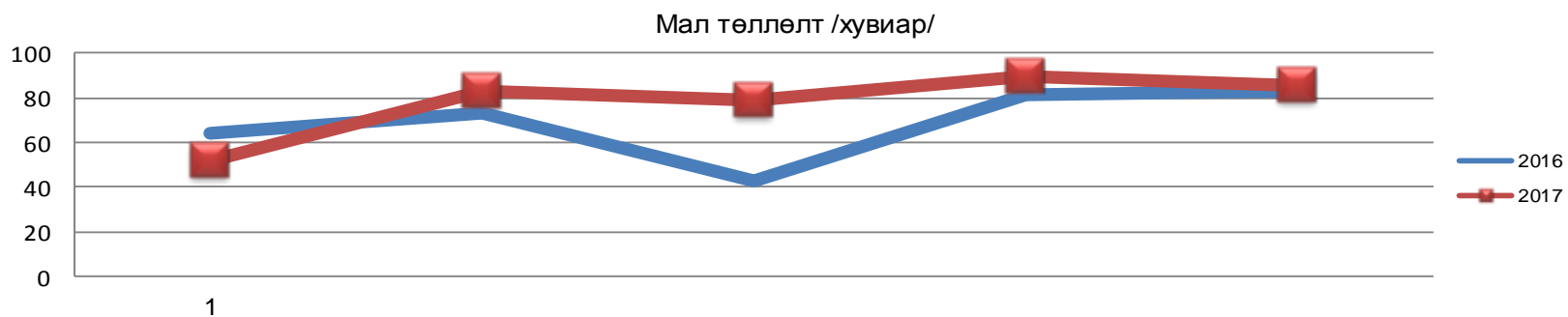
АЖ ҮЙЛДВЭРИЙН АЖИЛЛАГСДЫН ТОО*, сарын эцэст
 EMPLOYMENT IN INDUSTRY*, at the end of the month

Аж үйлдвэрийн салбар, Industrial division	Ажиллагсдын тоо		Хөдөлмөрийн бүтээмж, мян.төг		Өмнөх онтой харьцуулсан хувь, compared with the same period of previous year	
	2016	2017	2016	2017	Ажиллагсдын тоо	Бүтээмж
Нийт дүн, Total	8954	8126	70181.1	116586.2	90.8	166.1
1. УУЛ УУРХАЙ, ОЛБОРЛОХ ҮЙЛДВЭРЛЭЛИЙН САЛБАРЫН ДҮН, Mining and quarrying	5975	5773	95033.5	153362.5	96.6	161.4
2. БОЛОВСРУУЛАХ ҮЙЛДВЭРЛЭЛИЙН САЛБАРЫН ДҮН, Manufacturing	1950	1901	22801.8	23955.4	97.5	105.1
ХҮНСНИЙ БҮТЭЭГДЭХҮҮН, УНДАА ҮЙЛДВЭРЛЭЛТ, Manufacture of food products and beverages	454	479	11901.5	9586.0	105.5	80.5
НЭХМЭЛИЙН ҮЙЛДВЭРЛЭЛ, Manufacture of textiles	957	684	9518.9	13962.3	71.5	146.7
ХУВЦАС ҮЙЛДВЭРЛЭЛ,УСЛЭГ АРЬС БОЛОВСРУУЛАЛТ, Manufacture of wearing apparel; dressing and dyeing of fur	160	140	4885.0	15168.6	87.5	3.1 ²
ТӨМРИЙН ҮЙЛДВЭРЛЭЛ, Manufacture of basic metals	441	423	57964.6	64507.6	95.9	111.3
3. ЦАХИЛГААН, ДУЛААНЫ ЭРЧИМ ХҮЧ ҮЙЛДВЭРЛЭЛТ,УС ХАНГАМЖ, Electricity, thermal energy and water supply	436	452	36957.3	36455.8	103.7	98.6

ХӨДӨӨ АЖ АХУЙ

МАЛ ТӨЛЛӨЛТ, эх малын төрлөөр, жил бүрийн эхний 6-н сард

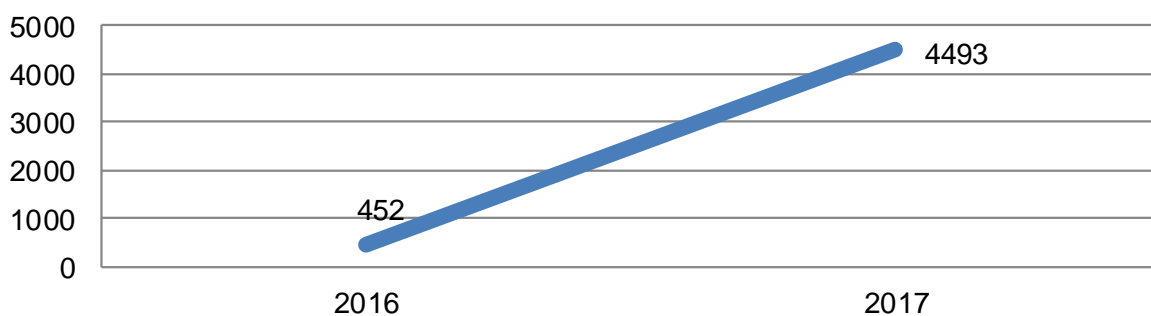
Эх малын төрөл	Төллөсөн хээлтэгч, мянган толгой		Төллөлтийн хувь		Хорогдсон төл		Бойжуулсан төл, мянган толгой		Бойжилтийн хувь	
	2016 I-VI	2017 I-VI	2016 I-VI	2017 I-VI	2016 I-VI	2017 I-VI	2016 I-VI	2017 I-VI	2016 I-VI	2017 I-VI
Бүгд	43833	51313	79.6	84.6	150	2057	43734.0	49325	99.7	96.0
Ингэ	3	11	42.9	78.6	-	-	3	11	100.0	100.0
Гүү	1919	1933	64.2	52.0	4	16	1915	1917	99.8	99.2
Үнээ	5894	7671	73.0	83.0	10	148	5885.0	7523	99.8	98.1
Эм хонь	18550	22269	81.1	89.5	76	1074	18495.0	21243	99.6	95.2
Эм ямаа	17470	19429	82.6	85.3	60	819	17436.0	18631	99.7	95.8



ЗҮЙ БУСААР ХОРОГДСОН ТОМ МАЛ, малын төрлөөр, жил бүрийн эхний 6 сард

Малын төрөл	Хорогдсон том мал, мянган толгой		Оны эхний малд, том малын эзлэх хувь	
	2016 I-VI	2017 I-VI	2016 I-VI	2017 I-VI
Бүгд	452	4493	0.38	3.35
Өвчнөөр хорогдсон	9	-	0.01	-
öï ýý	-	-	-	-
ääóó	37	222	0.41	1.96
¿õýð	141	712	0.73	3.30
õï í ü	167	2092	0.35	3.97
ÿì àà	107	1467	0.25	3.02
×î í í ä èä ¿¿ëñýí	52	79	0.04	0.06
Õëääéä àèäñàí	17	56	0.01	0.04
Õ ðí ääñí í õýýèòýä- ì àè	52	585	0.09	0.67

Том малын зүй бус хорогдол



ТОМ МАЛЫН ЗҮЙ БУС ХОРОГДОЛ, СУМДААР

Сумдын нэр	Үзүүлэлт	2016	2017					
				Тэмээ	Адуу	Үхэр	Хонь	Ямаа
Баян-Өндөр	Хорогдсон том мал	160	1563	-	164	234	749	416
	Үүнээс: өвчнөөр	9	0	-	-	-	-	-
	Хорогдсон хээлтэгч	16	32	-	1	16	3	12
	Чононд идүүлсэн	9	16	-	15	1	-	-
	Хулгайд алдсан	6	0	-	-	-	-	-
Жаргалант	Хорогдсон том мал	292	2930	-	58	478	1343	1051
	Үүнээс: өвчнөөр	-	0	-	-	-	-	-
	Хорогдсон хээлтэгч	19	553	-	7	120	244	182
	Чононд идүүлсэн	43	63	-	20	15	27	1
	Хулгайд алдсан	11	56	-	54	2	-	-

ТӨЛЛӨЛТ ТӨЛ БОЙЖИЛТ, СУМДААР

Сумдын нэр	Үзүүлэлт	2016	2017					
				Ингэ	Гүү	Үнээ	Эм хонь	Эм ямаа
Баян-Өндөр	Төллөлтийн хувь	87.6	99.6	-	76.9	99.3	103.9	97.6
	Төллөсөн эх	17502	19894	1	805	3040	9309	6739
	Гарсан төл	17538	19931	1	805	3040	9327	6758
	Хорогдсон төл	64	881	-	6	66	428	381
	Бойжуулсан төл	17474	19050	1	799	2974	8899	6377
	Төл бойжилтын хувь	99.6	95.6	100.0	99.3	97.8	95.4	94.4
Жаргалант	Төллөлтийн хувь	75.0	89.5	0.02	58.1	92.4	93.2	89.1
	Төллөсөн эх	26334	31419	10	1128	4631	12960	12690
	Гарсан төл	26346	31451	10	1128	4631	12990	12692
	Хорогдсон төл	86	1176	-	10	82	646	438
	Бойжуулсан төл	26260	30275	10	1118	4549	12344	12254
	Төл бойжилтын хувь	99.7	96.3	100.0	99.1	98.2	95.0	96.5

Мал эмнэлэгийн үйлчилгээ

1	Үзүүлэлт	2016	2017	2017/2016=%
1	Халдварт өвчнөөс урьдчилан сэргийлэх арга хэмжээнд хамрагдсан мал амьтад /тол /	134840	50630	37.5
	Адуу	-	-	-
	Үхэр	38274	27133	70.9
	Хонь	58830	13588	23.1
	Ямаа	34778	9909	28.5
	Нохой	-	-	-
	Гахай	2958	-	-
	Тахиа	-	-	-
2	Туулгалт хийсэн бүх мал амьтад / тол /	57153	62532	109.4
	Адуу	2040	921	45.1
	Үхэр	6166	2886	46.8
	Хонь	26449	33111	125.2
	Ямаа	22245	25259	113.5
	Нохой	172	329	191.3
	Гахай	81	26	32.1
3	Боловсруулалт хийсэн бүх мал амьтад /тол/	47338	80680	170.4
	Адуу	1040	373	35.9
	Үхэр	6215	10245	164.8
	Хонь	24103	42419	176.0
	Ямаа	16030	27643	172.4
	Нохой	-	-	-
	ᠭᠠᠬᠠᠢ	-	-	-
4	Паразит өвчнөөр өвчилсөн бүх мал амьтад /тол/	24942	28047	112.4
	Адуу	222	266	119.8
	Үхэр	3675	4709	128.1
	Хонь	13611	14742	108.3
	Ямаа	7434	8330	112.1
	нохой	-	-	-
	Гахай	-	-	-
5	Үүнээс хорогдсон мал амьтад / тол /	8	13	162.5
	Адуу	-	-	-
	Үхэр	1	6	6.0 ²
	Хонь	7	7	100.0
	Ямаа	-	-	-
	нохой	-	-	-
6	Халдварт өвчнөөр өвчилсөн бүх мал амьтад /тол/	2	0	0.0
	Адуу	2	-	-
	Үхэр	-	-	-
	Хонь	-	-	-
	Ямаа	-	-	-
	Нохой	-	-	-
	Гахай	-	-	-
7	Үүнээс хорогдсон мал амьтад / тол /	2	0	0.0
	Адуу	2	-	-
	Үхэр	-	-	-
	Хонь	-	-	-
	Ямаа	-	-	-
	Нохой	-	-	-
	Гахай	-	-	-
8	Үзлэг хийсэн мал амьтад / тол /	27913	74191	26.5²
	Тэмээ	0	-	-
	Адуу	1323	1739	131.4
	Үхэр	3350	7907	2.3 ²
	Хонь	13407	34449	2.6 ²
	Ямаа	9515	30096	3.2 ²
	Нохой	95	335	3.5 ²
	Гахай	223	195	87.4
	Тахиа	-	-	-
9	Угаалганд хамруулсан мал амьтад	0	0	0
	Үхэр	-	-	-
	Хонь	-	-	-
	Ямаа	-	-	-

² дахин их

**Аймгийн мал эмнэлэгийн байгууллагуудын мал сүргийг паразит өвчнөөс
урьдчилан сэргийлэх арга хэмжээ, давхардсан тоогоор, 2017 оны II улирал**

1	Арга хэмжээний нэр	Малын төрөл	Нийт арга хэмжээнд хамрагдсан тоо	ОРМЭЛ	Олон онц	Эвомек	Эрчимт сүрэг	ЭМЭ	Эрдэнэ хутагт	Сэлэнгэ ачуут	Зэст ус
1	Туулгалт	ДҮН	62532	9622	6513	9502	6385	6760	372	11874	11504
		Адуу	921	141	250	90	0	0	0	210	230
		Үхэр	2886	450	500	386	0	315	346	420	469
		Хонь	33111	6406	3000	6200	3200	3320	0	5780	5205
		Ямаа	25259	2600	2528	2800	3160	3125	0	5446	5600
		Нохой	329	25	235	26	25	-	0	18	-
		Гахай	26	-	-	0	-	-	26	-	-
2	Боловсруулалт	ДҮН	80680	8740	13300	8725	14223	7645	2007	12118	13922
		Адуу	373	0	0	14	159	0	0	100	100
		Үхэр	10245	1054	1800	856	1602	1325	258	1574	1776
		Хонь	42419	5200	7000	4870	6500	3860	1539	5864	7586
		Ямаа	27643	2486	4500	2985	5962	2460	210	4580	4460
		Нохой	0	-	-	-	-	-	-	-	-
		Гахай	0	-	-	-	-	-	-	-	-
3	Угаалга	ДҮН	0	0	0	0	0	0	0	0	0
		Адуу	0	-	-	-	-	-	-	-	-
		Үхэр	0	-	-	-	-	-	-	-	-
		Хонь	0	-	-	-	-	-	-	-	-
		Ямаа	0	-	-	-	-	-	-	-	-
		Нохой	0	-	-	-	-	-	-	-	-
		Гахай	0	-	-	-	-	-	-	-	-
ДҮН			143212	18362	19813	18227	20608	14405	2379	23992	25426

1. Үзлэгт хамруулсан мал, амьтад, давхардсан тоогоор, 2017оны II улирал

Малын төрөл	Нийт мал								
		ОРМЭЛ	Олон-Онц	Эвомек	ЭМЭ	Эрдэнэ хутагт	Эрчимт сүрэг	Зэст ус	Сэлэнгэ ачуут
Тэмээ	-	-	-	-	-	-	-	-	-
Адуу	1739	80	250	144	287	210	318	240	210
Үхэр	7907	456	500	500	856	550	3204	854	987
Хонь	34449	4686	4123	4506	1920	750	11204	3204	4056
Ямаа	30096	2310	2104	2456	2456	2310	10010	4560	3890
Малын дүн	74191	7532	6977	7606	5519	3820	24736	8858	9143
Нохой	335	26	15	29	150	72	25	-	18
Тахиа	-	-	-	-	-	7	-	-	-
Гахай	195	-	2	-	-	193	-	-	-
хяналтын мөр	74191	50	6994	7635	5669	4092	24761	8858	9161

2. Халдварт өвчнөөс урьдчилан сэргийлэх арга хэмжээ, давхардсан тоогоор

Малын төрөл	Төлөвлөгөөт даалгавар			Нийт арга хэмжээнд хамрагдсан тоо	ОРМЭЛ	Олон онц	Эвомек	Эрчимт сүрэг	ЭМЭ	Эрдэнэ хутагт	Сэлэнгэ ачуут	Зэст ус
	УМЭГ-с өгөгдсөн төлөвлөгөө	Төлөвлө гөөний гүйцэтгэл	Хувь									
Адуу	3000			0								
Үхэр	34600	27133	78.4	27133	3838	3450	3879	3604	3565	1017	3880	3900
Хонь	13600	13588	99.9	13588	2009	1800	1900	2000	2003	0	1900	1976
Ямаа	10000	9909	99.1	9909	1480	1433	1593	1233	1030	0	1640	1500
Нохой	1000			0								
Гахай	1300			0		0		0		0		
Тахиа				0								
НИЙТ ДҮН	63500	50630	79.7	50630	7327	6683	7372	6837	6598	1017	7420	7376

Оаòèàèàèò
Planting

	Оуї аеёò í уае	2016	2017				Үүнээс :гадны аеі ааò тариалсан
			Ъí òèèò	Òàòèàèñàí	Биелэлтийн Обáü	2017/2016%	
Нийт тариалалт хийсэн өрхийн тоо		346		979		633	54
~ ò ààòèà	аа	3615.6	3840.0	4334.0	112.9	119.9	2327.0
~ çí ууñ:óèààí áóóàèé	аа	3595.2	3840.0	4300.0	112.0	119.6	2293.0
Овьёос	аа	6.5				-	
Õ° ò ààòèà	аа	2.0	-	15.0	-	7.5 ²	15.0
Арвай	аа	11.0	-	17.0	-	154.5	17.0
Бог будаа	аа	0.9	-	2.0	-	2.2 ²	2.0
Õ° ì ñ	аа	357.6	380.0	467.1	122.9	130.6	147.4
Õçí ñí èé í î ã î	аа	340.4	348.0	285.56	82.1	83.9	49.3
Малын тэжээл	аа	79.7	90.0	122.2	135.8	153.3	78.2
Олон наст	аа	-	-	10.0	-	-	10.0
Техникийн ургамал /рапс/	аа	7.0	-	60.0	-	8.6 ²	60.0
Жимс, жимсгэнэ	аа	-	-	2.1	-	-	-
Áçää	аа	4400.3	4658.0	5280.96	113.4	120.0	2671.9

² дахин их

ТЭЭВЭР

Transport

	ÕÍ	2016	2017	2017/2016=%	
Òýýñýí à÷àà Carried freight	ì ýí .ǎ	78.9	73.2	92.8	
À÷àà ýðǎýèò Freight turnover	ì /ðèì	24157.1	24908.4	103.1	
Òýýñýí çì ð÷èǎ: Carried passengers	ì ýí /ðçí	2882.2	2413.8	83.7	
Çì ð÷èǎ: ýðǎýèò Passenger turnover	ì /ðçí /èì	51180.1	48239.1	94.3	
Òýýàðèéí î ðèí ã Revenue	ñàý .ð ã	7832.6	8059.3	102.9	
Òýýàðèéí çèè÷èèǎýí á ãàðñàì	Àãǎ áóñ Bus	ǎ í	54	66	122.2
	Микро автобус Mini bus	ǎ í	34	28	82.4
	Òàèñè Taxi	ǎ í	575	506	88.0
Òýýàðèéí çèè÷èèǎýí ýððýèæ áóé* <i>Transportation service interpriser</i>	ÀÀÍ ççí ä àæèèàæ áóé ðçí	10	10	100.0	
		761	868	114.1	

Àèì æèí àã òõí èèèí ñóàèã /Улсын авто техникийн үзлэгийн дүнгээр/

Àã ì àø èí ù ì àðè	2016		Õóàèí ì àø èí ù ýçýõ õóàü	2017			Õóàèí ì àø èí ù ýçýõ õóàü	2017/2016%	
	áçää	ççí ýýñ õóàèí		Áçää	Ýýíæç:				
					Õðèí	Àæãðóí			èðãýàèí õóàèí
Áçää	9282	7749	83.5	9711	127	837	8747	90.1	104.6
Ñóóàèüí ì àø èí	6941	6143	88.5	7409	68	497	6844	92.4	106.7
À÷ààí ù ì àø èí	1928	1420	73.7	1003	27	249	1817	181.2	52.0
Àãã áóñ									-
Ì ì ã òèèü	145	136	93.8	40	0	10	30	75.0	27.6
Ì àðàí èçì	84	0	0.0	25	0	12	13	52.0	29.8
×èðãççè	79	29	36.7	26	2	11	13	50.0	32.9
Тусгай	105	0	0.0	118	30	58	30	25.4	112.4

Ì ýäýýëýë òàðèèöàà òì äáì î

COMMUNICATIONS

ᠮᠤᠴᠢᠯᠡᠭᠦᠨᠡᠨᠢᠨᠠᠨᠢ	2016	2017	2017/2016=%
Í èèòì ðèì ä /ñàÿ.ð ä/ Total revenue	3394.9	3237.2	95.4
ᠮᠤᠴᠢᠯᠡᠭᠦᠨᠡ ᠨᠢᠨᠠᠨᠢ ᠨᠢᠨᠠᠨᠢ ᠨᠢᠨᠠᠨᠢ /ñàÿ.ð ä/ Of which: Of total revenue from population	3071.3	2910.1	94.8
Òàèáòìí öýã äîî* Number of telephone lines	4717.0	4333	91.9
ᠮᠤᠴᠢᠯᠡᠭᠦᠨ ᠠèè °ðõ* Of which family	1392	1079	77.5
Радио цэгийн тоо* Radio line	3298	3298	100.0
ᠮᠤᠴᠢᠯᠡᠭᠦᠨ ᠠèè °ðõ* Of which family	2426	2426	100.0
Òàèáàèçì ð äîî* Number of television	16370	16634	101.6
Үүрэн телефон хэрэглэгчидийн тоо* Number of cellular mobile telephone subscibers	195898	221671	113.2
Үүнээс карт эзэмшигчидийн тоо* Of which card holder	185190	208141	112.4
WLL òàèáòìí öýðýãýã-àèéí äîî* Number of WLL telephones	-	-	-
ᠮᠤᠴᠢᠯᠡᠭᠦᠨ ᠠèè °ðõ* Of which family	-	-	-
ÊÒÀ-èéí öýãèí äîî* Number of cabel television users	15321	14534	94.9
Òàèñòìí ù äîî Payphone number	1	1	100.0
Öýãèí äîî Number of lines	8	9	112.5
Интернэт Internet ᠮᠤᠴᠢᠯᠡᠭᠦᠨ ᠠèè °ðõ* Customer number	23965	15254	63.7
Áàéí äîî öýðýãýã-àèéí äîî Permanent subscriber	6142	6365	103.6
Интернэт Internet	28.3	13.8	48.8
ᠮᠤᠴᠢᠯᠡᠭᠦᠨ ᠠèè °ðõ* of total revenue KATB, TB CaTV, TV	560.7	750.4	133.8
Үүрэн телефон Cellular telephone	2289.8	1972.2	86.1
Цахилгаан холбоо Communication	515.9	281.0	54.5
Төмөр замын холбоо Railway communication	4.5	7.4	164.4
Мэдээлэл холбооны сүлжээ Network of communication	191.5	212.2	110.8

ХУДАЛДАА, НИЙТИЙН ХООЛНЫ БАРАА ГҮЙЛГЭЭ, *ᠮᠠᠶᠢ ᠲᠦ ᠶ᠋ᠢᠨᠠᠳᠤ*

ᠮᠠᠶᠢᠨᠠᠳᠤ	2016		2017		2017 2016=%
	ᠲᠦᠨᠢ	ᠠᠳᠤᠳᠠᠭᠢ	ᠲᠦᠨᠢ	ᠠᠳᠤᠳᠠᠭᠢ	
ᠠᠳᠤᠳᠠᠭᠢ ᠤ ᠠᠶᠢᠭᠢᠳᠤ	69	3909.9	69	3572.0	91.4
ᠬᠢᠨᠢ ᠨᠢ ᠡᠡ ᠠᠶᠢᠭᠢᠳᠤ	354	16531.6	356	15660.3	94.7
ᠮᠠᠶᠢᠨᠠᠳᠤ: ᠨᠢ ᠠᠳᠤᠳᠠᠭᠢ ᠲᠦᠨᠢ ᠠᠳᠤᠳᠠᠭᠢ	264	5545.6	277	5279.2	95.2
ᠠᠳᠤ ᠨᠢᠶᠢᠭᠢᠳᠤ ᠠᠶᠢᠭᠢᠳᠤ	12	118.6	12	99.0	83.5
ᠠᠳᠤᠳᠠᠭᠢ ᠠᠳᠤᠳᠠᠭᠢ ᠠᠶᠢᠭᠢᠳᠤ	9	372.3	10	318.0	85.4
Зоогийн газар	125	6133.5	118	7125.4	116.2
Үүнээс: Ресторан бар	75	2339.7	74	2691.1	115.0
ᠣᠣ	9	12.1	4	9.7	80.2
ᠡᠨᠢ ᠲᠠᠭᠢ ᠠᠳᠤ	5	570.0	5	570.0	100.0
ᠠᠳᠤ ᠴᠠᠨᠠᠳᠤᠳᠤᠳᠤ ᠠᠳᠤᠳᠤ	28	85.8	25	79.9	93.1
ᠳᠠᠳᠠᠳᠠᠳᠠᠳᠤ ᠤ ᠠᠶᠢᠳᠠᠳᠠᠳᠠᠳᠤ	6	11378.3	6	12640.4	111.1
ᠶᠢ ᠠᠶᠢᠳᠠᠳᠠᠳᠤ	42	1491.7	41	1409.2	94.5
ᠠᠳᠤᠳᠤ	659	40603.8	646	41483.9	102.2

ХУДАЛДАА, НИЙТИЙН ХООЛНЫ БАРАА ГҮЙЛГЭЭ, сумдаар, *ᠮᠠᠶᠢ ᠨᠢ ᠶᠢᠨ*

ᠮᠠᠶᠢ ᠶᠢᠨ	ᠮᠠᠶᠢ - ᠠ ᠶᠢ ᠨᠢ				ᠮᠠᠶᠢ ᠶᠢᠨ			
	2016		2017		2016		2017	
	ᠮᠠᠶᠢ ᠶᠢᠨ	ᠮᠠᠶᠢ ᠶᠢᠨ	ᠮᠠᠶᠢ ᠶᠢᠨ	ᠮᠠᠶᠢ ᠶᠢᠨ	ᠮᠠᠶᠢ ᠶᠢᠨ	ᠮᠠᠶᠢ ᠶᠢᠨ	ᠮᠠᠶᠢ ᠶᠢᠨ	ᠮᠠᠶᠢ ᠶᠢᠨ
ᠮᠠᠶᠢ ᠶᠢᠨ	67	3908.4	67	3569.0	2	1.5	2	3.0
ᠮᠠᠶᠢ ᠶᠢᠨ	346	16278.4	348	15374.9	8	253.2	8	285.4
ᠮᠠᠶᠢ ᠶᠢᠨ	258	5488.4	271	5202.2	6	57.2	6	77.0
ᠮᠠᠶᠢ ᠶᠢᠨ	12	118.6	12	99.0				
ᠮᠠᠶᠢ ᠶᠢᠨ	8	371.6	9	316.7	1	0.7	1	1.3
ᠮᠠᠶᠢ ᠶᠢᠨ	125	6133.5	118	7125.4				
ᠮᠠᠶᠢ ᠶᠢᠨ	75	2339.7	74	2691.1				
ᠮᠠᠶᠢ ᠶᠢᠨ	9	12.1	4	9.7				
ᠮᠠᠶᠢ ᠶᠢᠨ	5	570.0	5	570.0				
ᠮᠠᠶᠢ ᠶᠢᠨ	27	85.3	24	79.1	1	0.5	1	0.8
ᠮᠠᠶᠢ ᠶᠢᠨ	6	11378.3	5	12610.4			1	30.0
ᠮᠠᠶᠢ ᠶᠢᠨ	41	1473.1	40	1369.1	1	18.6	1	40.1
ᠮᠠᠶᠢ ᠶᠢᠨ	646	40329.3	632	41123.3	13	274.5	14	360.6

АХУЙН ҮЙЛЧИЛГЭЭ, аймгийн дүнгээр, сая.төг

	2016		2017		2017% 2016	Дүнд эзлэх бодуу, 2017
	цэгийн тоо	орлого	цэгийн тоо	орлого		
ᠮᠠᠨᠡᠭᠡᠢ Hairdresser	45	271.1	46	276.9	102.1	34.5
ᠴᠣᠳᠠᠭᠡᠨᠡᠭᠡᠢ Photographer	6	23.5	5	28.2	120.0	3.5
ᠣᠠᠭᠠᠨᠠᠭᠠᠨᠠᠳᠤ Watch-repair	1	1.7	1	2.0	117.6	0.2
ᠣᠡᠢ ᠡ ᠣᠶᠠᠶᠣᠳᠡᠶᠠᠶᠤ Cleaning of chemicals	2	18.1	2	21.8	120.4	2.7
ᠠᠣᠳᠠᠭᠡ ᠴᠠᠨᠠᠳᠤ Shoes-repair	12	30.2	14	32.9	108.9	4.1
ᠣᠠᠭᠠᠨᠠᠭᠠᠨᠠᠳᠤ ᠳᠤ ᠴᠠᠨᠠᠳᠤ TV-repair	2	5.0	2	3.8	76.0	0.5
ᠡᠢ ᠢ ᠠᠠᠳᠠ ᠢ ᠳᠢ ᠡᠠᠳᠠᠠᠠ ᠳᠢ ᠡᠢ ᠢ ᠢ ᠠᠢ ᠣᠶᠠ	133	367.8	126	369.9	100.6	46.0
ᠢ ᠳᠢ ᠡᠠᠳᠠᠠᠠ ᠳᠢ ᠡᠢ ᠢ ᠢ ᠠᠢ ᠣᠶᠠ	27	88.1	21	67.8	77.0	8.4
ᠠᠵᠠᠭᠢ Total	228	805.5	217	803.3	99.7	100.0

АХУЙН ҮЙЛЧИЛГЭЭ, сумдаар, сая.төг, 2017 VI

	Баян-Өндөр		Жаргалант	
	цэгийн тоо	орлого	цэгийн тоо	орлого
ᠮᠠᠨᠡᠭᠡᠢ Hairdresser	45	275.6	1	1.3
ᠴᠣᠳᠠᠭᠡᠨᠡᠭᠡᠢ Photographer	5	28.2		
ᠣᠠᠭᠠᠨᠠᠭᠠᠨᠠᠳᠤ Watch-repair	1	2.0		
ᠣᠡᠢ ᠡ ᠣᠶᠠᠶᠣᠳᠡᠶᠠᠶᠤ Cleaning of chemicals	2	21.8		
ᠠᠣᠳᠠᠭᠡ ᠴᠠᠨᠠᠳᠤ Shoes-repair	14	32.9		
ᠣᠠᠭᠠᠨᠠᠭᠠᠨᠠᠳᠤ ᠳᠤ ᠴᠠᠨᠠᠳᠤ TV-repair	2	3.8		
ᠡᠢ ᠢ ᠠᠠᠳᠠ ᠢ ᠳᠢ ᠡᠠᠳᠠᠠᠠ ᠳᠢ ᠡᠢ ᠢ ᠢ ᠠᠢ ᠣᠶᠠ	126	369.9		
ᠢ ᠳᠢ ᠡᠠᠳᠠᠠᠠ ᠳᠢ ᠡᠢ ᠢ ᠢ ᠠᠢ ᠣᠶᠠ	21	67.8		
ᠠᠵᠠᠭᠢ Total	216	802.0	1	1.3

СУУЦ ӨМЧЛӨГЧДИЙН ХОЛБООДЫН ОРЛОГО, ЗАРЛАГА, сая.төг

	2016-VI	2017-VI	2017/2016=%
СӨХ-ын тоо	30	31	103.3
Орлого (сая.төг)	541.8	594.9	109.8
Зарлага (сая.төг)	500.7	535.2	106.9
Үүнээс: Барилгын засвар үйлчилгээнд	72.1	126.7	175.7

АЖ АХУЙН НЭГЖ БАЙГУУЛЛАГЫН ТОО

Төрөл	Хариуцлагын хэлбэр	2016.12.31	Нэмэгдсэн	Хасагдсан	2017.06.30
ААН	ХК	9	0	0	9
	ХХК	3287	122	16	3393
	ББН	46	0	1	45
	ЗБН	146	4	0	150
	Хоршоо	58	2	0	60
	Хадгаламж зээлийн хоршоо	17	0	0	17
	Төрийн өмчит ААТҮГ	4	1	2	3
	Орон нутгийн өмчит ААТҮГ	8	0	1	7
	Салбар	92	0	0	92
	Дүн	3667	129	20	3776
Төсөвт болон ТББ	Төсөвт байгууллага	108	1	2	107
	Төрийн бус байгууллага	356	40	3	393
	Боловсрол сургалтын байгууллага	3	0	0	3
	Хэвлэл мэдээллийн хэрэгсэл	18	0	1	17
	Шашны байгууллага	22	2	0	24
	Сан	8	1	0	9
	Олон нийтийн байгууллага	88	3	0	91
	Дүн	603	47	6	644
Нийт дүн		4270	176	26	4420

Аж үйлдвэр эрхэлж буй аж ахуй нэгжийн тоо

Нэгж	2016*	2017	Сумдаар	
			Баян-Өндөр	Жаргалант
ÓÓÈ ÓÓÐÓÀÈ,Î ÈÁÍ ÐÈÌ Õ ÀÆ - ÈÈÄÄÝÐ	1	1	1	0
Í ççðñ î éáí ðèí èò	-	-	-	
Ì ààèèùí òçäýð î éáí ðèí èò	1	1	1	
Áóñàà àø èàòì àèð àè î éáí ðèí èò	-	-	-	
ÁÍ ÈÌ ÁÑÐÓÓÈÀÕ ÀÆ - ÈÈÄÄÝÐ	126	116	111	5
Õçí ñí èè áçòýýääýðççí, óí ààà çéèääýðýé	38	35	34	1
Ì àòì ààáí áçò ýýääýðççí çéèääýðýé	6	6	6	
Ñçç, ñççí áçò ýýääýðççí çéèääýðýé	2	4	4	
- ð ò àðèàí ù àóðèè, òàðáóóè,ì àèùí ò ýæýé	5	5	4	1
Õçí ñí èè áóñàà áçò ýýääýðççí çéèääýðýé	20	16	16	
Õí ààà çéèääýðýé	5	4	4	
Í î î ñí í í ýðì ýèèé çéèääýðýé	10	9	9	
Ì, äèùí çéèääýðýé	39	37	34	3
Àðýñ ø èð áí èí àñðóóèàð, ø èðýí ýäýé, àóàè çéèääýðýé	3	3	3	
Ì î ä ì î ä í í ýäýé çéèääýðýé	3	2	2	
Òààèèää çéèääýðýé	1	1	1	
Õýäèýð çéèääýðýé	9	9	9	
Õèì èéí áçòýýääýðççí çéèääýðýé	2	3	3	
Õááí òàð áçòýýääýðççí çéèääýðýé	6	4	4	
Õì °ðè° áóñ ýðäýñ áí àèñí î ð òèèýí ýäýé çéèääýðýé	5	4	4	
Õì ðèéí çéèääýðýé	3	3	3	
Ì àø èí ä í í ä ð ò° ð° ì æ° ñ áóñàà ðì ° ð ýäýé çéèääýðýé	3	2	2	
Цахилгаан машин, хэрэгсэл үйлдвэрлэл	1	1	1	
Цаас цаасан бүтээгдэхүүн үйлдвэрлэл	1	1	1	
Õ, ðáí ä- òçòèè ýä áýèèýé	2	2	1	1
ÕÀÕÈÈÁÁÁÍ, ÒÈÈ, ÀÕÈÁÁÍ - ÈÈÄÄÝÐÈÝÈ	2	2	1	1
Á - ÄÄ	129	119	113	6

Тайлбар: *-Тайлан тэнцлийн дүнгээр гаргав.

Газар олголт

1		Гэр бүлийн хэрэгцээний зориулалтаар		Тариалангийн зориулалтаар		Аж ахуйн бусад зориулалтаар	
		тоо	га	тоо	га	тоо	га
2016	Иргэн	288	19.2	-	-	45	2.38
	ААНБ	-	-	-	-	35	15.16
	Дүн	-	-	-	-	80	17.54
2017	Иргэн	288	21.6	-	-	-	-
	ААНБ	-	-	-	-	5	3.3
	Дүн	288	21.6	-	-	5	3.3

Газрын төлбөр

/сая.төг/

Он	Төлөвлөгөө (Жилийн дүнгээр)	Төлөгдсөн (Эхний 6-н сард)	Барагдуулалтын хувь
2016	8700.0	3834.7	44.07
2017	8300.0	3388.0	40.81

Газар өмчлөл

д/д	Сумдаар	Өмчлөх хүсэлт ирүүлсэн өрх	Газар өмчлөх хууль хэрэгжсэн үеэс эхлэн		Үүнээс 2017 оны II улиралд	
			Өмчлүүлэх шийдвэр гарсан өрхийн тоо	Өмчлүүлсэн газрын хэмжээ	Газар өмчлүүлсэн өрх	Газрын хэмжээ
	хэмжих нэгж	тоо	тоо	га	тоо	га
1	Баян-Өндөр	19467	17739	1319.07	122	8.86
2	Жаргалант	905	781	123.81	29	4.06
	Аймгийн дүн	20372	18520	1442.88	151	12.92

Í éæóöèäè ò í ° ö í ñýðäýýèò

çççëýèò	öýì æèð í ýææ	2016	2017	2017/2016=%
Í éæóöèñáí àèéääé	ää	10.0	14.0	140.0
Òàðüñáí ì í áí ú ð í	ì ýí .ø	31.6	28.0	88.6
çççëýýñ: Øèèì ççñò	ì ýí .ø	30.0	28.0	93.3
Í àä-èò	ì ýí .ø	1.6	-	
Áóòñ°ä	ì ýí .ø	-	-	
Óèñúí í éí ñáí ä ø èæççëñýí	ää	-	-	

ð áýèäýýèò àðüö ñóèæèù í àèéäí

çççëýèò	öýì æèð í ýææ	2016	2017	2017/2016=%
Áýèäýýñýí çð áí ðáí öí é	èä	7	0	0.0
Õçýì æéí ä àðüñáí	ì ýí .ø	44.0	19.1	43.4
çççëýýñ: 1 í àñòáé àðüöúí ð í	ì ýí .ø	44.0	18.1	41.1
2 í àñòáé àðüöúí ð í	ì ýí .ø	-	1.0	
Èè àèéääéä àðüñáí àðüöúí ð í	ì ýí .ø	47.8	46.2	96.7
çççëýýñ: Øèèì ççñò	ì ýí .ø	20.8	43.2	207.7
Í àä-èò	ì ýí .ø	16.5	3.0	18.2
Áóòñ°ä	ì ýí .ø	10.5	-	

Цаг уур байгалийн бохирдол
Meteorology and air pollution

Үзүүлэлт		2016 VI	2017 VI
Агаарын дундаж температур <i>Air average temperature</i>	Сарын дундаж <i>Month average</i>	14.4	17.7
	Хамгийн их <i>/Maximum/</i>	20.2	25.2
	Хамгийн бага <i>/Minimum/</i>	9.2	10.7
	Үнэлэхүй их <i>/Maximum/</i>	26.3	34.6
	Үнэлэхүй бага <i>/Minimum/</i>	6.0	2.6
Хөрсний температур <i>Ground temperature</i>	Сарын дундаж <i>Month average</i>	20.0	24.6
	Хамгийн <i>/Maximum/</i>	40.4	53.1
	Хамгийн бага <i>/Minimum/</i>	8.1	7.8
	Үнэлэхүй их <i>/Maximum/</i>	28.3	60
	Үнэлэхүй бага <i>/Minimum/</i>	3.6	-1.2
Хур тунадас, мм / <i>Rainfall, mm/</i>		66.3	40.3
Цаг уурын үзэгдлүүд <i>Climate phenomenon</i>	Хүчтэй салхи <i>Cold wind</i>		-
	Их цас <i>Major snow</i>		-
	Эрс хүйтрэлт <i>Cold snap</i>		-
Агаарын бохирдлын үзүүлэлт <i>Indicators of air pollution</i>	Агаар дахь азотын эсэл <i>Nitrogen dioxide</i>	0.046	0.042
	Агаар дахь хүхэрлэг хий <i>Sulphur dioxide</i>	0.003	0.004
Бохирдсон гол горхи <i>Contaminated river</i>	Үйлдвэрийн үйл ажиллагааны нөлөөнөөс <i>Cause of manufacturing</i>		
	Хот тосгоны суурьшлын нөлөөнөөс <i>Cause of village settlement</i>	III	III

Агаар бохирдуулах бодисуудын сарын дундаж агууламж

	Хотын төв буюу Агаарын чанарын нэгдүгээр харуул			Гэр хороолол буюу Агаарын чанарын хоёрдугаар харуул	
	Хүхэрлэг хий (SO ₂) мг/м ³	Азотын давхар исэл (NO ₂) мг/м ³	Тоос (PM10) мг/м ³	Хүхэрлэг хий (SO ₂) мг/м ³	Азотын давхар исэл (NO ₂) мг/м ³
Сарын дундаж	0.005	0.045	0.057	0.003	0.038
Их (нэг удаагийн)	0.032	0.071	0.113	0.023	0.068
Бага (нэг удаагийн)	0.000	0.019	0.015	0.000	0.015
Хэмжсэн тоо	40	40	30	40	40
АЧС-аас давсан тоо	0	0	1	0	0