



ОРХОН АЙМГИЙН УЛСЫН  
БҮРТГЭЛ, СТАТИСТИКИЙН  
ГАЗРЫН СТАТИСТИКИЙН ХЭЛТЭС



# АЙМГИЙН АЖИЛ ЭРХЛЭЛТИЙН БАЙДАЛ



Эрдэнэт хот  
2016 он

## Танилцуулгын агуулга

- Оршил
  - Танилцуулгын зорилго
  - Танилцуулгын аргачлал
  
- Хүн амын тооны өсөлт, нас, хүйсийн бүтэц
  
- Хөдөлмөрийн зах зээлийн үзүүлэлтүүд
  
- Ажиллагчид
  
- Эдийн засгийн идэвхигүй хүн ам
  
- Дүгнэлт
- Судалгааны арга зүй
- Мэдээллийн эх үүсвэр
- Нэр томъёоны тайлбар



нэмэгдэж, 15-59 насныхан 2.2 пунктээр буурч, 60 ба түүнээс дээш насны хүн амын хувьд өмнөх оны мөн үеийн түвшинд байна.

Хүснэгт 3. Хүн ам зүйн зарим үзүүлэлтүүд

ОН	Өрх	Хүн амын тоо	Жилийн дундаж өсөлт	Нэг өрхөд ногдох хүний тоо	Хүйсийн харьцаа	Хүн ам зүйн ачаалал
2014	25973	92705	1.7	3.57	96.16	50.1
2015	28089	98750	6.5	3.52	96.49	55.3

Аймгийн нэг өрхөд 3.52 хүн ногдож, хүн амын хүйсийн харьцаа 96.49, хүн ам зүйн ачаалал 55.3 байна. Өнгөрсөн оноос нэг өрхөд ногдох хүний тоо 0.05 нэгжээр буурч, хүн ам зүйн ачаалал 5.2 нэгжээр, хүйсийн харьцаа 0.33 нэгжээр нэмэгдсэн байна.

## II. Хөдөлмөрийн зах зээлийн үзүүлэлтүүд

2008 оноос Ажиллах хүчний түүвэр судалгааны үр дүнгээр хөдөлмөрийн статистикийн үзүүлэлтүүдийг үндэсний хэмжээнд болон аймаг, бүсээр тооцон гаргаж байна. Энэхүү судалгаа нь олон улсад мөрдөж буй нийтлэг тодорхойлолт, арга зүйн дагуу хүн амын эдийн засгийн идэвхийг сүүлийн 7 хоног буюу тухайн үеийн, сүүлийн 12 сарын буюу байнгын идэвхийн аргачлалаар тооцох замаар хүн амын хөдөлмөр эрхлэлтийн байдлыг тодорхойлдог.

Уг судалгаагаар тус аймагт эдийн засгийн идэвхтэй 39.1 мянган хүн байгаагийн 97.9 хувь буюу 38.3 мянга нь ажиллагсад, 2.1 хувь буюу 0.9 мянган хүн нь ажил идэвхтэй эрж хайж байгаа хүмүүс байна.

Хүснэгт 4. Хүн амын ажил эрхлэлт, мянган хүнээр

	2014	2015
Эдийн засгийн идэвхтэй хүн ам	40.4	39.1
Ажиллагчдын тоо	35.4	38.3
Ажилгүй иргэдийн тоо	5.0	0.9
Ажилгүйдлийн түвшин (%)	12.3	2.2
Эдийн засгийн идэвхгүй хүн ам	21.0	21.4

Өмнөх оноос ажиллагсдын тоо 8.2 хувиар нэмэгдэж, ажил эрж хайж багаа иргэдийн тоо 82.0 хувиар буурчээ.

Эдийн засгийн идэвхгүй хүн амын тоо 1.9 хувиар буюу 0.4 мянган хүнээр нэмэгдсэн байна.

Ажиллах хүчний оролцооны түвшин нь хөдөлмөрийн зах зээлийн хөгжил, хүн амын эдийн засгийн идэвхийн байдлыг харуулдаг. Мөн хөдөлмөрийн насны хүн амын хөдөлмөр эрхлэлтийн байдал, эдийн засагт

хөдөлмөрийн насны хүн амыг ажлын байраар хангах зорилтын хэрэгжилтийг хянах хэмжүүр болдог. Ажиллагчид болон ажил идэвхтэй эрж хайж байгаа ажилгүй иргэдийн нийлбэр нь эдийн засгийн идэвхтэй хүн ам буюу ажиллах хүчийг бүрдүүлдэг бөгөөд эдгээр хүн амыг хөдөлмөрийн насны хүн амд харьцуулж ажиллах хүчний оролцооны түвшин (АХОТ)-г тодорхойлдог.

Хүснэгт 5 Ажиллах хүчний зах зээл

	2014	2015
Ажиллах хүчний оролцооны түвшин	65.7	64.6
Хөдөлмөр эрхлэлтийн түвшин	57.6	63.2
Ажилгүйдлийн түвшин	12.3	2.2

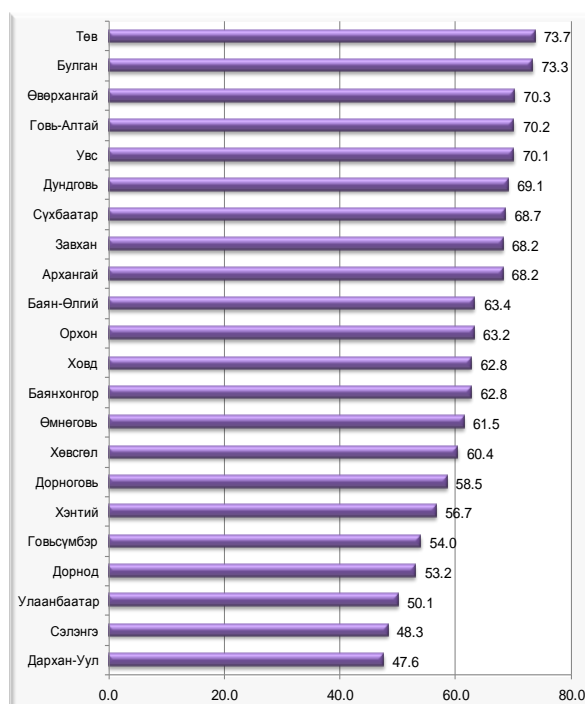
Аймгийн АХОТ нь 2015 онд 64.6, өөрөөр хэлбэл хөдөлмөрийн насны 100 хүн тутмын 65 нь эдийн засгийн идэвхтэй хүн ам байна. Энэ

нь өмнөх оноос 1.1 нэгжээр буурсан нь хөдөлмөрийн насны хүн амын дотор эдийн засгийн идэвхтэй хүн ам буурсаныг харуулж байна.

Аймгийн ажиллах хүчний оролцооны түвшин нь улсын дунджаас 3.2 пунктээр дээгүүр, хангайн бүсийн дунджаас 4.3 пунктээр доогуур байна.

*Хөдөлмөр эрхлэлтийн түвшин* нь хөдөлмөрийн насны хүн амын хэдэн хувийг ажил эрхэлж байгаа хүмүүс бүрдүүлж байгааг харуулдаг үзүүлэлт юм. Энэ үзүүлэлт манай аймгийн хувьд 2014 онд 57.6 байснаа 2015 онд 63.2 болж, 5.6 пунктээр нэмэгджээ. Хөдөлмөрийн насны 5 хүн тутмын 3 нь ямар нэгэн ажил эрхэлдэг хүмүүс байна гэсэн дүн гарч байна.

Зураг 1. Хөдөлмөр эрхлэлтийн түвшин, аймгаар



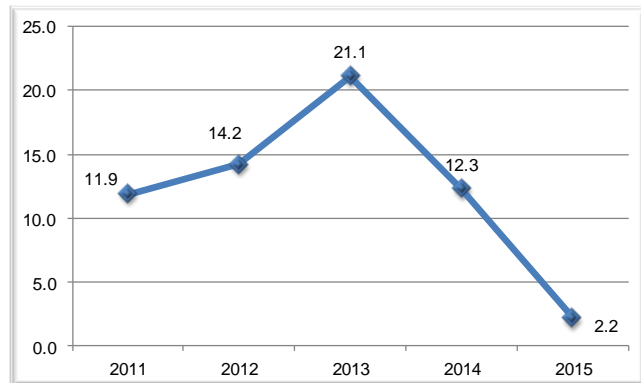
Улсын хэмжээнд хөдөлмөр эрхлэлтийн түвшингээр Төв (73.7), Булган (73.3), Өвөрхангай (70.3), Говь-Алтай (70.2), Увс (70.1) аймгууд хамгийн өндөр үзүүлэлттэй ба манай аймаг 11-рт орж байна. Улсын дунджаас 6.3 пунктээр дээгүүр байна.

*Ажилгүйдлийн түвшинг* ажилгүй иргэдийн тоог эдийн засгийн идэвхтэй хүн амд

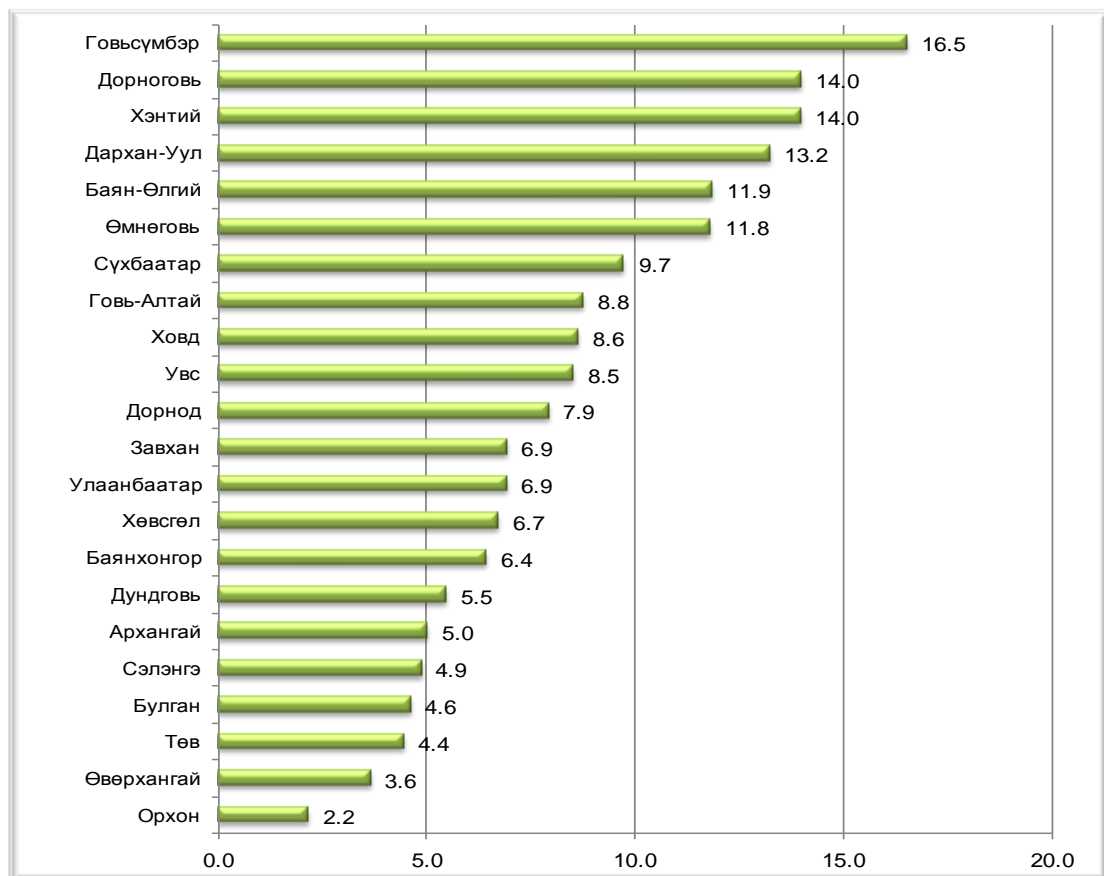
харьцуулж тооцдог.

Зураг 2. Ажилгүйдлийн түвшин

Судалгааны дүнгээр ажил ажил эрхлээгүй хүн амаар тооцсон ажилгүйдлийн түвшин аймгийн хэмжээнд 2015 онд 2.2 хувьд хүрч өмнөх оноос 10.1 пунктээр буурсанаар эдийн засийн идэвхтэй 10 хүн тутмын 1 нь ажилгүй байна.



Зураг 3. Ажилгүйдлийн түвшин, аймгаар



Улсын хэмжээнд Говьсүмбэр аймаг хамгийн өндөр ажилгүйдлийн түвшинтэй ба түүний дараа Дорноговь (14.0), Хэнтий (14.0), Дархан-Уул (13.2), Баян-Өлгий (11.9), Өмнөговь (11.8) аймгууд орж байна. Аймгийн ажилгүйдлийн түвшин улсын дунджаас 5.3 пунктээр бага байна.

### III. Ажиллагчид

Ажиллах хүчний судалгаа нь хүн амын хөдөлмөр эрхлэлтийн байдлын талаар дэлгэрэнгүй мэдээллийг цуглуулах зорилготой билээ.

Судалгаанд хамрагдсан өрхийн гишүүдээс сүүлийн 7 хоногт эрхэлсэн эдийн засгийн үйл ажиллагаа болон түүнд зарцуулсан цагийг асууж тодорхойлдог. Судалгааны аргачлал зааварт өвчтэй, чөлөөтэй байсан, ээлжийн амралттай, цаг агаарын бэрхшээл, хөдөлмөрийн маргаан болон бусад шалтгааны улмаас ажлын байртай боловч сүүлийн 7 хоногт наад зах нь 1 цаг ажилласан, эсвэл сүүлийн 7 хоногт ажлын байртай боловч ямар нэгэн шалтгаанаар (улирлын чанартай, төрөхийн өмнөх болон төрсний дараахь амралт...) ажлаа түр хийгээгүй хүн амыг тухайн үед хөдөлмөр эрхэлсэн гэж үздэг.

Судалгааны үр дүнгээр 2015 онд 38.3 мянган хүн ажил эрхэлж байгаа ба энэ нь өмнөх оноос 8.3 хувиар буюу 2.9 мянган хүнээр нэмэгдсэн байна. Аймгийн ажиллагсдын 50.8 хувь нь эмэгтэйчүүд байгаа нь өмнөх оноос 3.2 пунктээр нэмэгджээ.

Хүснэгт 6. Ажиллагсдын тоо, эдийн засгийн салбарын ангиллаар

№	Эдийн засгийн салбараар	2014		2015	
		тоо	хувь	тоо	хувь
	<b>Бүгд</b>	<b>35359</b>	<b>100.0</b>	<b>38307</b>	<b>100.0</b>
1	ХАА, ойн аж ахуй, загас барилт, ан агнуур	2465	7.0	1740	4.5
2	Уул уурхай, олборлолт	6714	19.0	6716	17.5
3	Боловсруулах үйлдвэрлэл	3984	11.3	5382	14.0
4	Цахилгаан, хий, уур, агааржуулалт	474	1.3	1125	2.9
5	Ус хангамж, бохир ус зайлуулах систем, хог хаягдлын менежмент болон цэвэрлэх үйл ажиллагаа	298	0.8	139	0.4
6	Барилга	1881	5.3	3704	9.7
7	Бөөний болон жижиглэн худалдаа, машин мотоциклийн засвар үйлчилгээ	6800	19.2	6850	17.9
8	Тээвэр ба агуулахын үйл ажиллагаа	3070	8.7	1944	5.1
9	Зочид буудал, байр, сууц болон нийтийн хоолны үйлчилгээ	1060	3.0	1590	4.2
10	Мэдээлэл, холбоо	289	0.8	320	0.8
11	Санхүүгийн болон даатгалын үйл ажиллагаа	531	1.5	867	2.3
12	Үл хөдлөх хөрөнгийн үйл ажиллагаа	58	0.2	115	0.3
13	Мэргэжлийн, шинжлэх ухаан болон техникийн үйл ажиллагаа	180	0.5	181	0.5

Аймгийн ажил эрхлэлтийн байдал

14	Удирдлагын болон дэмжлэг үзүүлэх үйл ажиллагаа	173	0.5	511	1.3
15	Төрийн удирдлага ба батлан хамгаалах үйл ажиллагаа, албан журмын нийгмийн хамгаалал	2315	6.5	2088	5.5
16	Боловсрол	2859	8.1	3203	8.4
17	Хүний эрүүл мэнд ба нийгмийн халамжийн үйл ажиллагаа	772	2.2	806	2.1
18	Урлаг, үзвэр, тоглоом наадам	236	0.7	63	0.2
19	Үйлчилгээний бусад үйл ажиллагаа	1200	3.4	837	2.2
20	Хүн хөлслөн ажиллуулдаг өрхийн үйл ажиллагаа	-	-	60	0.2
21	Олон улсын байгууллага, суурин төлөөлөгчийн газарт	-	-	66	0.2

Нийт ажиллагсдын 8.4 хувь нь боловсролын салбарт, 9.7 хувь нь барилгын салбарт, 14.0 хувь нь боловсруулах үйлдвэрлэлийн салбарт, 17.5 хувь нь уул уурхайн олборлолтын салбарт, 17.9 хувь нь худалдаа үйлчилгээний салбарт, эдгээр таван дэд салбарт нийт ажиллагсдын талаас илүү хувь нь ажиллаж байна.

Хүснэгт 7. Ажиллагсдын тоо, насны бүлгээр

Үзүүлэлт	2014			2015		
	БҮГД	үүнээс:		БҮГД	үүнээс:	
		эрэгтэй	эмэгтэй		эрэгтэй	эмэгтэй
<b>Ажиллагсад</b>	<b>35359</b>	<b>18533</b>	<b>16826</b>	<b>38307</b>	<b>18845</b>	<b>19462</b>
15-19	413	291	122	270	75	195
20-24	1717	886	831	2168	1326	842
25-29	5054	3035	2019	5092	2533	2559
30-34	4379	2195	2184	5732	3112	2620
35-39	5402	2713	2689	7883	3671	4212
40-44	6366	3081	3285	5620	2841	2779
45-49	6136	2839	3297	4888	2180	2708
50-54	3312	1672	1640	3937	1750	2187
55-59	2060	1358	702	2183	1142	1041
60,+	520	463	57	534	215	319

Насны хувьд ажиллагсдын 20.6 хувь нь 35-39 насны, 15.0 хувь нь 30-34 насны, 14.7 хувь нь 40-44 насны, 13.3 хувь нь 25-29 насны, 12.8 хувь нь 45-49 насны, 10.3 хувь нь 50-54 насны, 5.7 хувь нь 55-59 насны,

5.7 хувь нь 20-24 насны хүн ам байна.

35-39 насны хүн амын 96.8 хувь, 40-44 насны хүн амын 81.1 хувь, 45-49 насны нийт хүн амын 70.3 хувь, 50-54 насны хүн амын 58.9 хувь, 30-34 насны хүн амын 58.3 хувь, 25-29 насны хүн амын 58.1 хувь, 55-59 насны хүн амын 35.8 хувь, 20-24 насны хүн амын 29.0 хувь, 60 ба түүнээс дээш насны хүн амын 5.3 хувь нь ямар нэгэн ажил хөдөлмөр эрхэлдэг байна.

**IV. Эдийн засгийн идэвхгүй хүн ам**

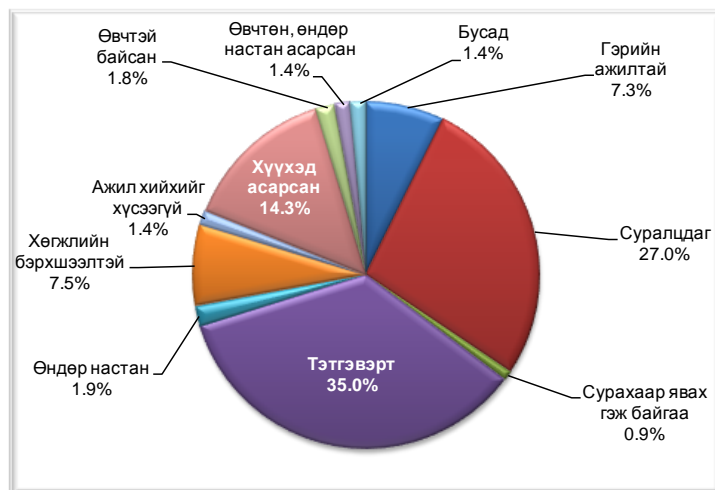
Эдийн засгийн идэвхгүй хүн ам 21.4 мянгад хүрсэн нь өмнөх оноос 1.9 хувиар буюу 387 хүнээр их байна. Нийт эдийн засгийн идэвхгүй хүн амын 61.3 хувь нь эмэгтэйчүүд, 26.6 хувь нь 15-19 насны, 16.1 хувь нь 50-59 насны, 14.6

хувь нь 20-29 насны, 10.1 хувь нь 30-39 насны, 7.9 хувь нь 40-49 насны хүн ам байна.

Хүснэгт 8. Эдийн засгийн идэвхгүй хүн амын тоо

	2014			2015		
	Бүгд	үүнээс:		Бүгд	үүнээс:	
		эрэгтэй	эмэгтэй		эрэгтэй	эмэгтэй
<b>ДҮН</b>	<b>21030</b>	<b>8139</b>	<b>12891</b>	<b>21415</b>	<b>8337</b>	<b>13078</b>
Гэрийн ажилтай	950	349	601	1573	794	779
Суралцдаг	7086	3546	3540	5791	3146	2645
Сурахаар явах гэж байгаа	-	-	-	190	130	60
Тэтгэвэрт	4905	1659	3246	7502	2658	4844
Өндөр настан	184	122	62	399	65	334
Хөгжлийн бэрхшээлтэй	1830	1237	593	1605	534	1071
Ажил хийхийг хүсээгүй	492	246	246	295	125	170
Хүүхэд асарсан	3201	118	3083	3061	258	2803
Өвчтэй байсан	814	236	578	380	255	125
Өвчтөн, өндөр настан асарсан	595	230	365	310	63	247
Бусад	973	396	577	309	309	0

Зураг 4. Эдийн засгийн идэвхгүй хүн ам, шалтгаанаар



Нийт эдийн засгийн идэвхгүй хүн амын 27.0 хувь нь суралцдаг, 36.9 хувь нь өндөр настан, 15.7 хувь нь хүүхэд, өндөр настан, өвчтэй хүн асардаг, 7.5 хувь нь хөгжлийн бэрхшээлтэй, 7.3 хувь нь гэрийн ажилтай, 1.8 хувь нь өвчтэй байсан, 1.4 хувь нь ажил хийхийг хүсдэггүй

гэсэн шалтгаантай байна.

## ДҮГНЭЛТ

Манай аймаг ажиллах хүчнийхээ 97.9 хувийг ашиглаж байна. Энэ нь 2014 оноос 10.3 пунктээр нэмэгджээ.

Судалгааны дүнгээс харахад, ажил эрж хайж багаа иргэдийн тоо 82.0 хувиар, ажилгүйдлийн түвшин 10.1 пунктээр буурч, эдийн засгийн идэвхгүй хүн амын тоо 1.9 хувиар, ажиллагсдын тоо 8.2 хувиар нэмэгдсэн байна.

Мөн хөдөлмөрийн насны 100 хүн тутмын 65 нь эдийн засгийн идэвхтэй, 5 хүн тутмын 3 нь ямар нэгэн ажил эрхэлдэг, эдийн засгийн идэвхтэй 10 хүн тутмын 1 нь ажилгүй байна.

Насны бүлэгт ажил эрхлэлтийг авч үзвэл 30-39 насны залуучуудын ажил эрхлэлт хамгийн өндөр хувьтай (35.6%) байна.

Ажиллагчдын 34.4 хувь нь аж үйлдвэрийн салбарт, тэр тусмаа 17.5 хувь нь уул уурхайн олборлох салбарт ажиллаж байгаа нь эдийн засгийн бусад дэд салбарыг хөгжүүлэх, аж үйлдвэр дотор боловсруулах салбарыг түлхүү хөгжүүлэх шаардлагатайг харуулж байна.

Нийт ажиллагсдын 25.3 хувь нь албан бус секторт хөдөлмөр эрхэлж байгаа нь өмнө оноос 3.7 пунктээр нэмэгджээ.

Аймгийн хүн амын ажилгүйдлийн түвшин өмнөх оноос 10.1 пунктээр буурсанд тайлант онд нэлээдгүй түр ажлын бий болсонтой шууд холбоотой билээ. Иймд байнгын ажлын байрыг нэмэгдүүлж, ажилгүйдлийг бууруулах талаар дорвитой арга хэмжээ авах нь зүйтэй.

Ажилгүй иргэдийн 43.2 хувь нь техникийн болон мэргэжлийн, 42.8 хувь нь дипломын дээд болон баклавын, 7.1 хувь нь тусгай мэргэжлийн дунд боловсролтой байна. Өөрөөр хэлбэл манай аймагт ажил эрхлээгүй, мэргэжилтэй боловсон хүчин их байгааг харуулж байна.

Эдийн засгийн идэвхгүй хүн ам 21.4 мянга болж, өмнөх оноос 1.9 хувиар нэмэгджээ. Хүн амын эдийн засгийн идэвхгүй байгаа гол шалтгаан нь суралцдаг болон өндөр настан, тэтгэвэрт гарсантай холбоотой байгаа бөгөөд энэ нь нийтдээ 63.9 хувийг эзэлж байна.

Эдийн засгийн идэвхгүй хүн амын 41.2 хувийг 15-29 насны хүмүүс эзэлж байгаагийн 70.0 гаруй хувь нь суралцагчид байна.



хуудсаар ажил олгогчид хандах, нийтийн үйлчилгээний газруудын мэдээллийн самбар, хэвлэл мэдээллийн хэрэгсэлд зар тавих зэрэг ажил олох оролдлого идэвхтэй хийснийг тус тус ойлгоно.

6. **Эдийн засгийн идэвхтэй хүн ам (ажиллах хүч)** – Үндэсний тооцооны системийн хүрээнд, тухайн цаг хугацаанд бүтээгдэхүүн үйлдвэрлэх, үйлчилгээ үзүүлэхэд ажиллах хүчээ нийлүүлж байгаа ажиллагч, нийлүүлэхэд бэлэн байгаа ажилгүй иргэдийг хамруулж ойлгоно.

$$\text{Үдэвхтэй хүн ам} = \text{Ажиллах хүч} + \text{Ажилгүй иргэн}$$

7. **Эдийн засгийн идэвхгүй хүн ам** – Эдийн засгийн идэвхтэй хүн амд хамаарагдахгүй хөдөлмөрийн насны хүн ам болон хөдөлмөрийн нас хүрээгүй хүн ам, хөдөлмөрийн наснаас дээш насны хүн амыг хамруулна. Эдийн засгийн идэвхгүй хүн амд хөдөлмөрийн нөхцөл, онцлогоос шалтгаалан тэтгэврийн наснаас өмнө тэтгэвэр, тэтгэмж тогтоолгосон хүн ам, хөдөлмөрийн чадвараа зургаан сараас дээш хугацаагаар түр болон бүрэн алдсан иргэн, хөдөлмөрийн насны өдрөөр суралцагч, хүндэтгэх ба хүндэтгэх бус шалтгаанаар хөдөлмөр эрхлээгүй болон хөдөлмөрийн насанд хүрээгүй хүн амыг хамруулна.

8. **Ажиллах хүчний оролцооны түвшин** - 15 ба түүнээс дээш насны 100 хүнд ногдох эдийн засгийн идэвхтэй хүн амын тоо

$$\text{АХОТ} = (\text{ЭЗИХА} / 15, + \text{насны хүн ам}) * 100$$

9. **Хөдөлмөр эрхлэлтийн түвшин** – 15 ба түүнээс дээш насны 100 хүнд ногдох ажиллагчдын тоо

$$\text{ХЭТ} = (\text{Ажиллагчид} / 15, + \text{насны хүн ам}) * 100$$

10. **Ажилгүй иргэдийн хувь** =  $\frac{\text{Ажилгүй иргэн}}{\text{Үдэвхтэй хүн ам}} * 100$

## СТАТИСТИКИЙН ХЭЛТЭС