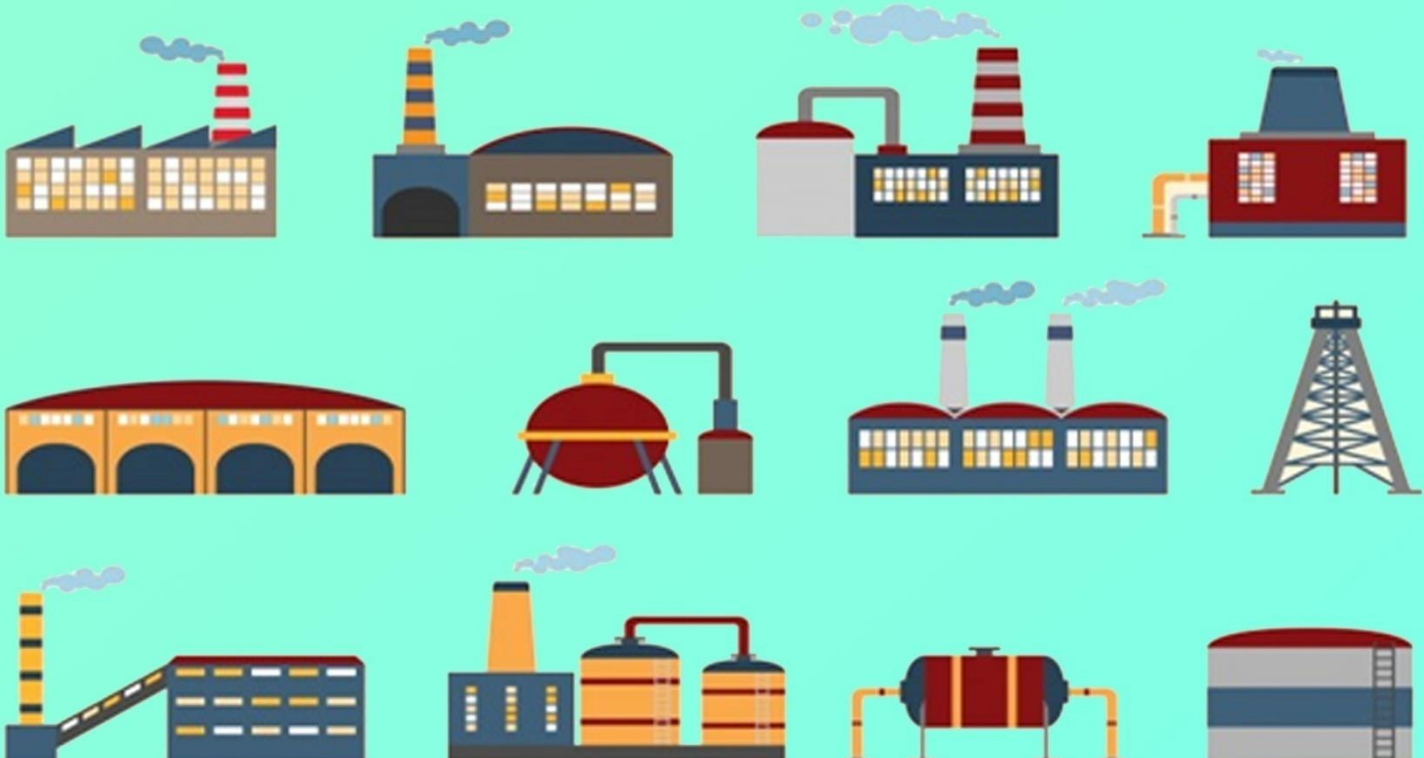




БАЯН-ӨЛГИЙ АЙМГИЙН
СТАТИСТИКИЙН ХЭЛТЭС



**БАЯН-ӨЛГИЙ АЙМГИЙН
АЖ ҮЙЛДВЭР, БАРИЛГА
ҮЙЛЧИЛГЭЭНИЙ САЛБАР
/Судалгаа танилцуулга 2017 он/**



АГУУЛГА

1.Оршил	4
2. Аймгийн аж үйлдвэр барилгын салбарын үүсэл хөгжил	5
3. Аймагт бүртгэлтэй ААНэгжийн тоо	6-8
4.Аж үйлдвэр,барилга үйлчилгээний салбарт гарч байгаа онцлог өөрчлөлт	9
5.Аж үйлдвэрийн салбарын нийт бүтээгдэхүүн үйлдвэрлэлт	10-12
6. Аж үйлдвэрийн салбарын нийт бүтээгдэхүүн борлуулалт	13-15
7.Аж үйлдвэрийн салбарын ДНБ-дээ эзлэх хувь	16
8.Аймгийн газар зүйн байршил зах зээлд ойр эсэх	17-19
9.Аймгийн дэд бүтцийн хөгжил	20
10.Баян-Өлгий аймгийн хөгжлийн гарц	21
11. Гол нэр төрлийн бүтээгдэхүүн үйлдвэрлэлт	22
12.Аж үйлдвэрийн салбарт ажиллагсдын хувь	23-24
13.Барилгын салбарын ДНБ-ндээ эзлэх хувь	25
14.Худалдааны салбарын ДНБ-дээ эзлэх хувь	26
15.Барилга угсралт, их засварын ажил	27
16.Аж үйлдвэр,барилга хөдөлмөрийн бүтээмж	28-29
17.Тээврийн салбарын тээсэн ачаа, зорчигч эргэлт	30-31
18.Холбоо үйлчилгээний орлого телефон цэгийн тоо	32-33
19.Дүгнэлт	34-35

_____ о О о _____

Танилцуулгыг хянасан :

Н.Ерлан

Танилцуулгыг нэгтгэн боловсруулсан:

М.Дина

Санал хүсэлт байвал доорх
хаягаар холбоо барина уу.

Баян-Өлгий аймгийн Статистикийн хэлтэс
Засаг даргын тамгын газрын байр

Е-mail: bayan-ulgii@nso.mn
Утас: 70422432 ,70422322
Интернет хаяг: [//www.nso.mn/bayan-ulgii.nso.mn/](http://www.nso.mn/bayan-ulgii.nso.mn/)

Статистикийн хэлтэс
Өлгий сум 2018 оны 6-р сар

ОРШИЛ

Манай аймгийн аж үйлдвэрийн салбарын өнөөгийн байдалд дүгнэлт хийж цаашид авч хэрэгжүүлэх арга хэмжээг боловсруулах ,төлөвлөхөд энэхүү танилцуулга, судалгааны материал суурь мэдээлэл болно гэдэгт итгэж байна. Эдийн засагт аливаа улс орны хөгжлийн үндсийг аж үйлдвэр хэмээн үздэг. Монгол улс бол байгалийн нөөцөөр баян, нэг хүнд ногдох малын тоо толгой ихтэй, газар тариаланд ашиглаж болох өргөн уудам нутагтай, далайд гарцгүй орон юм. Зах зээлд шилжсэнээс хойших хугацаанд манай орны эдийн засгийн бүтцэд томоохон өөрчлөлт гарсан. 1990 оноос өмнө Монгол улсын аж үйлдвэрийн салбарын үйлдвэрлэлийн хэмжээ нь том, харин үйлчилгээний салбарынх бага байсан. Гэвч 1990 оноос хойш эдийн засагт аж үйлдвэрийн салбарын үйлдвэрлэлийн эзлэх хувь хэмжээ жил тутам багасч, хагас боловсруулалт хийсэн бүтээгдэхүүн гаргах, хуучин технологи бүхий үйлдвэрлэлийн үйл ажиллагаа ихэнх газруудад хадгалагдаж, тодорхой тооны бүтээгдэхүүн үйлдвэрлэлээр дотоодын нийт бүтээгдэхүүн хэмжигдэх болсон нь улмаар эдгээр бүтээгдэхүүн үйлдвэрлэлээс улс орны эдийн засгийн чадавх хамаарах шалтгаан боллоо. Иймээс үйлдвэрлэж буй бүтээгдэхүүний нэр төрлийг нэмэгдүүлж, аж үйлдвэрийн салбарын өрсөлдөх чадварыг сайжруулах нь манай орны хувьд тулгамдаж байгаа асуудлын нэг болоод байна.

Аж үйлдвэрийн салбарын үйл ажиллагаа нь бусад хүчин зүйлээс илүүтэйгээр хүн амын хэрэглээ, дэд бүтцийн хөгжил, ашигт малтмалын нөөц зэргээс илүү хамааралтай юм. Гэхдээ уул уурхайн салбар нь байгалийн байршил, түүний нөөц бололцоо, техник технологийн байдлаас илүү шалтгаална гэж үзэж байна. Дэлхийн улс орнуудын нэгэн адил манай улсын эдийн засгийн хөгжилд аж үйлдвэрийн салбар нь ихээхэн чухал байр эзэлдэг салбаруудын нэг юм.

Аж үйлдвэрийн салбарын аж ахуйн нэгжүүдийг эдийн засгийн үйл ажиллагаагаар ангилахдаа НҮБ-ийн эдийн засгийн үйл ажиллагааны салбарын стандарт ангиллыг 1997 оноос эхлэн мөрдөж байна.

Хэд хэдэн төрлийн бүтээгдэхүүн үйлдвэрлэж, ажил үйлчилгээ эрхэлдэг нэгжийг тэдгээрийн дотор мэдэгдэхүйц өндөр хувийн жинтэй бүтээгдэхүүн, ажил үйлчилгээг нь үндсэн салбарт оруулдаг.

Энэхүү танилцуулгад аж үйлдвэрийн нийт бүтээгдэхүүний индексийг зэрэгцүүлэх үнээр тооцоход эдгээр нэр төрлийн бүтээгдэхүүний биет хэмжээний өөрчлөлтийг ашиглаж байна. Сар бүр аж үйлдвэрийн салбарын гол нэр төрлийн бүтээгдэхүүнийг хамруулан судалдаг.

Салбарын бүтцээр анхдагч салбар буюу аж үйлдвэрийн салбар үүний дотор уул уурхайн олборлох аж үйлдвэрийн салбар дотоодын нийт бүтээгдэхүүний 3.1 хувийг, боловсруулах аж үйлдвэрийн салбар нь 8.4 хувийг, цахилгаан эрчим хүчний салбар 2.0 хувийг тус тус эзэлж байна. Засгийн Газрын баримталж байгаа бодлогын хүрээнд аймаг хөгжүүлэх сан болон сум хөгжүүлэх сангаас хөдөлмөр эрхлэгчдэд хөнгөлөлттэй нөхцөлөөр зээл олгож байгаа явдал нь жижиг дунд үйлдвэр хөгжих таатай нөхцөлийг бүрдүүлж байгаа явдал юм. Үүний хүрээнд талх, нарийн боовны үйлдвэр, барилгын материалын үйлдвэр / хөөсөнцөр хавтан,

барилгын хаалга цонх, тоосго, пено болон цемент блок/ оёдол, гар урлалын үйлдвэрүүд олноороо бий болж байна.

АЙМГИЙН АЖ ҮЙЛДВЭР, БАРИЛГА, ҮЙЛЧИЛГЭЭНИЙ САЛБАРЫН ҮҮСЭЛ ХӨГЖИЛ

Эдийн засагт аливаа улс орны хөгжлийн үндсийг аж үйлдвэр хэмээн үздэг. Баян-Өлгий аймаг 1940 оны 8-р сард Улсын бага хурлын шийдвэрээр 10 сум, 71 баг, 7063 өрх, 33.3 мянган хүн, 847.9 мянган толгой малтайгаар анх байгуулагдсан юм. 1991 оноос нийгэм бүхэлдээ өөрчлөгдөн улс орон зах зээлийн эдийн засгийн харилцаанд шилжиж, бүх салбарын төрийн өмч хувьчлагдан хувьд шилжсэнээр ихэнх салбаруудад хувийн хэвшлийн оролцоо нэмэгдэж жижиг дунд үйлдвэрүүд шинээр байгуулагдан үйл ажиллагаагаа явуулж байна.

Тус аймагт 1940 онд аж үйлдвэрлэлийн салбар болох гар үйлдвэрийн хоршооллын артелиуд үндсэн 3 цехтэй /зөөлөн оёдол, гутал, модон эдлэл гм / жилд 200.0 мянган төгрөгийн бүтээгдэхүүн үйлдвэрлэдэг байсан бол ноос угаах төмөр бетон эдлэл хийх, эрчим хүч, нүүрс гаргалт, мод боловсруулах ахуйн үйлчилгээ болон хүнсний үйлдвэрлэлийн салбар зэрэг аж үйлдвэрлэлийн салбар үүсэн хөгжсөн анхны жилдээ 98.3 мянган төгрөгийн аж үйлдвэрлэлийн бүтээгдэхүүн үйлдвэрлэж байжээ. Өнөөдөр тус аймаг 10447.5 сая төгрөгийн бүтээгдэхүүн үйлдвэрлэж аймаг байгуулагдсаны анхны онтой харьцуулахад 100 дахин өссөн байна.

1940 онд Ховд аймгаас өрх тусгаарлан бие даасан аймаг болсноор аймгийн төвийг хөгжүүлэх жил жилийн төлөвлөгөөг боловсруулан хотжилт эрчимтэй явагдаж эхэлсэн юм.

Хамгийн түрүүнд аймаг сумдын төвүүдэд сургууль, дотуур байр, хүн эмнэлэг, мал эмнэлгийг улсаас анхааран олноор барьж ард түмний хүртээл болгосон юм. Тус аймагт Сайд нарын зөвлөлийн 1959 оны 1 дүгээр сарын 16-ны өдрийн 12 дугаар тогтоолоор Барилгын анги 330 хүнтэй зохион байгуулагдан 11 машин техник, 2 хөрөө рамтай барилгын ажлыг эхэлсэн. 1961 онд Сайд нарын зөвлөлийн 6 дугаар сарын 19-ний 21 дүгээр тогтоолоор “Барилгын контор” болж инженер техникийн ажилтны тоо өсөж 29 авто машин, кран, тоосгоны пресс, уулын трактор, модны хөрөөг шинэчлэн тоноглогсон нь барилгын салбарт хүнд механизм ашиглан ажлын бүтээмжийг дээшлүүлэхэд түлхэц болсон юм.

Манай аймгийн барилгын байгууллагын үүсч хөгжсөн түүх нь ТТБ4-Р-р трестийн түүхтэй салшгүй холбоотой. 1972 оны 1 дүгээр сарын 28-ны өдрийн сайд нарын зөвлөлийн тогтоолоор Барилгын конторыг ТТБ-4-р трест болгосноор тэрбээр 1400 гаруй ажилтан, ажилчинтай болж жилд 40.0-48.0 сая төгрөгийн барилга угсралтын ажлыг гүйцэтгэн, 12.0-16.0 сая төгрөгийн барилгын материал үйлдвэрлэн, 14.0-16.0 сая төгрөгийн ачаа эргэлтийг хийж 25-30 барилга объектийг ашиглалтад оруулж байсан.

Барилга трест 250 машин, техниктэй авто бааз, модон эдлэлийн цех, төмөр бетон үйлдвэрлэх завод, тоосгоны завод, Цахилгаан сантехникийн цех, шохой, шавар будаг, кислородын цех зэрэг орчин үеийн тоног төхөөрөмжөөр тоноглогдсон өндөр хүчин чадалтай улсад тэргүүлэх байртай байгууллага болж өргөжсөн. Мөн

аймагт Хөдөө аж ахуйн барилгыг хөгжүүлэх зорилгоор Нэгдэл Дундын үйлдвэр байгуулагдан сумдад тэжээлийн агуулах, багийн төвийн 2-4 айлын орон сууц, механикжуулагчдын орон сууц, услалтын системийн туслах барилгуудыг барьж эхэлсэн нь барилгын салбарыг хүчин чадлаар хамааруулан төрөлжүүлэхэд улсаас явуулсан бодлого юм .

БҮРТГЭЛТЭЙ АЖ АХУЙН НЭГЖ БАЙГУУЛЛАГЫН ТОО

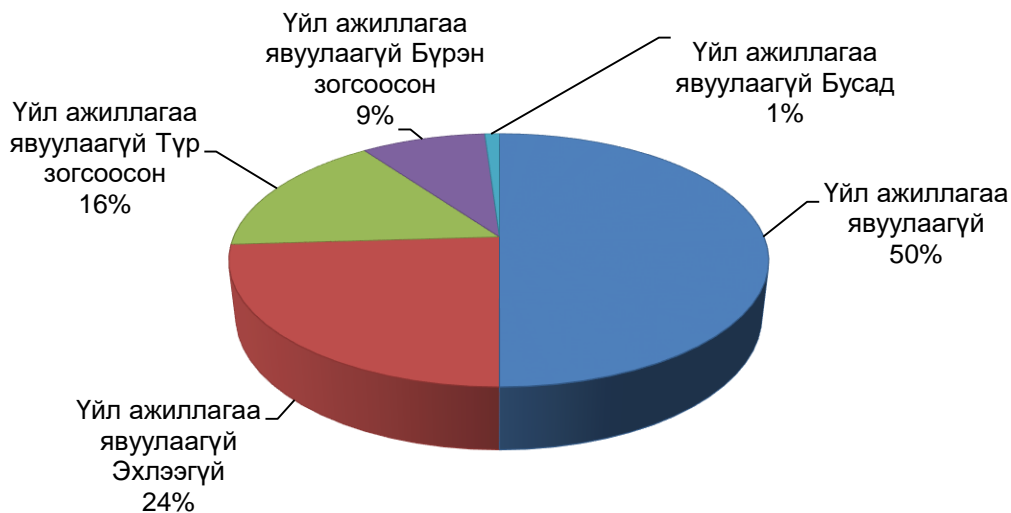
2017 онд бизнес регистрийн санд 1799 аж ахуйн нэгж бүртгэлтэй байснаас 1512 аж ахуйн нэгж тогтмол үйл ажиллагаатай ба үлдсэн 287 аж ахуйн нэгж тодорхой шалтгаанаар үйл ажиллагаа явуулаагүй болно. Үйл ажиллагаа явуулаагүй газруудын 48.1 хувийг үйл ажиллагаа эхлээгүй, 32,1 хувийг түр зогсонги байдалтай байгаа аж ахуйн нэгжүүд, 19.8 хувийг бүрэн зогсоосон болон бусад аж ахуйн нэгжүүд тус тус эзэл байна. Тогтмол үйл ажиллагаа явуулдаг аж ахуй нэгжийн 31.2 хувийг бөөний болон жижиглэн худалдаа эрхэлдэг аж ахуйн нэгж, 14.0 хувийг боловсруулах чиглэлээр үйл ажиллагаа эрхэлдэг аж ахуйн нэгж, 13.7 хувийг хөдөө аж ахуй ан агнуурын чиглэлийн аж ахуйн нэгжүүд, 5.2 хувийг барилга, 6.7 хувийг боловсрол, 9.5 хувийг мэргэжлийн болон шинжлэх ухааны чиглэлээр үйл ажиллагаа эрхэлдэг аж ахуйн нэгжүүд эзэлж байна.

АЖ АХУЙН НЭГЖ , БАЙГУУЛЛАГЫН ТОО

/ сум,үйл ажиллагаа эрхлэлтээр /

Сумын нэр	Бүгд	Үйл ажиллагаа явуулж байгаа	Үйл ажиллагаа явуулаагүй	Эрхлээгүй			Бусад
				Түр зогсоосон	Бүрэн зогсоосон	Бүрэн зогсоосон	
Алтай	50	47	3	2	1		
Алтанцөгц	40	33	7	2	2	3	
Баяннуур	65	52	13		3	10	
Бугат	42	36	6	5	1		
Булган	52	48	4	2	1	1	
Буянт	47	43	4	2	2		
Дэлүүн	75	67	8	2	3	2	1
Ногооннуур	114	104	10	5	2	2	1
Сагсай	42	37	5	2	1	2	
Толбо	54	49	5	3	1	1	
Улаанхус	77	69	8	4	1	3	
Цэнгэл	66	61	5	3	1		1
Өлгий	1075	866	209	106	73	27	3
Бүгд	1799	1512	287	138	92	51	6

Бүртгэлтэй аж ахуйн нэгжийн үйл ажиллагаа явуулж байгаа байдлаар



БҮРТГЭЛТЭЙ АЖ АХУЙН НЭГЖ, БАЙГУУЛЛАГЫН ТОО

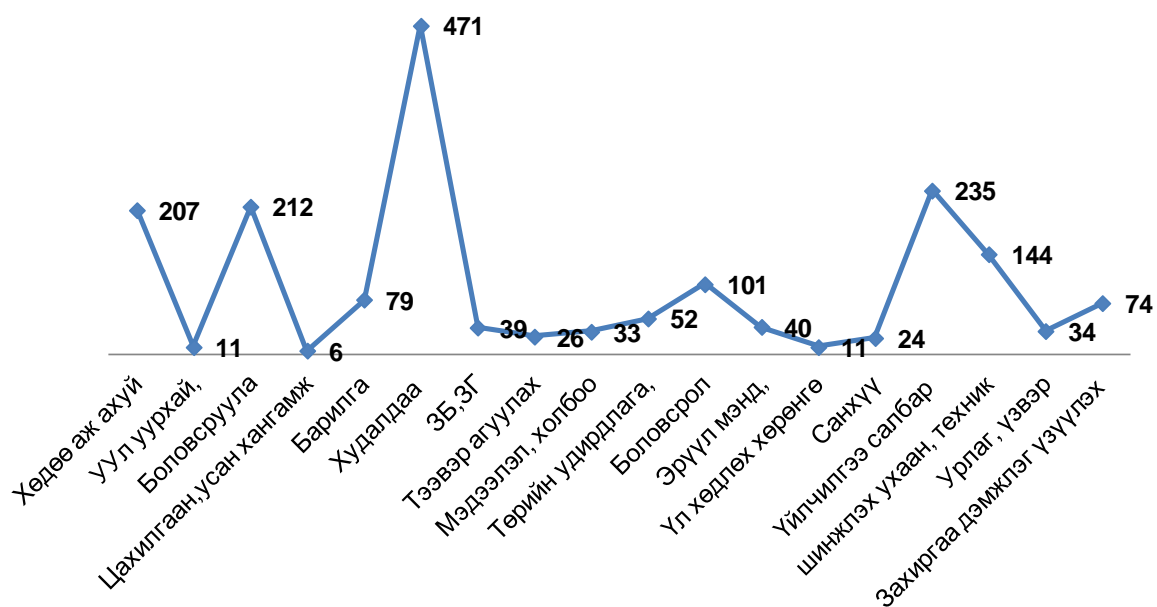
/хариуцлагын хэлбэрээр /

Сумын нэр									
	Бүгд	Компани /ХК, ХХК/	Нөхөрлөл	ТӨҮГ, ОНӨҮГ	Хоршоо	Төсөвт байгууллага	Төрийн бус байгууллага	Бусад	Сан
Алтай	50	12	5		20	9	4		
Алтанцөгц	40	12	3		12	6	7		
Баяннуур	65	16	1		29	8	11		
Бугат	42	23	2		8	6	3		
Булган	52	16	2		16	9	9		
Буянт	47	9			20	6	12		
Дэлүүн	75	16	1		43	10	5		
Ногооннуур	116	59	3		30	15	9		
Сагсай	42	22	1		7	8	4		
Толбо	54	23	1		15	6	9		
Улаанхус	77	23	1		29	10	14		
Цэнгэл	66	16	2		25	10	13		
Өлгий	1073	693	28	4	82	73	179	5	9
Бүгд	1799	940	50	4	336	176	279	5	9

БҮРТГЭЛТЭЙ АЖ АХУЙН НЭГЖИЙН ТОО, САЛБАРААР 2017 ОН

/эдийн засгийн үйл ажиллагааны салбарын ангилалаар /

Сумын нэр	ААНБ- ЫН ТОО	Хөдөө аж ахуй, ан агнуур, ойн аж ахуй	Уул уурхай, олборлох үйлдвэр	Боловсруулах үйлдвэр	Цахилгаан, хий үйлдвэрлэл, усан хангамж	Барилга	Бөөний болон жижиглэн худалдаа, гэр ахуйн барааны засварлах үйлчилгээ	Зочид буудал, зоогийн газар	Тээвэр агуулахын аж ахуй	Мэдээлэл, холбоо
Алтай	50	3		7		1	12	3		
Алтанцөгц	40	12		3			6		1	
Баяннуур	65	18		8			19			
Бугат	42	6		8		1	7	2	2	
Булган	52	11	1	6			10	1		
Буянт	47	10		4			12	2		
Дэлүүн	75	15		7		1	24			
Ногооннуур	116	28		9			37	3		1
Сагсай	42	11		4			5		1	1
Толбо	54	7		2		1	18	1		1
Улаанхус	77	20		10			13	1		1
Цэнгэл	66	11		4			17		1	
Өлгий	1073	55	10	140	6	75	291	26	21	29
Бүгд	1799	207	11	212	6	79	471	39	26	33



Сумын нэр	Төрийн удирдлага, батлан хамгаалах, албан журмын нийгмийн даатгалын үйл ажиллагаа	Боловсролын салбарын үйл ажиллагаа	Эрүүл мэнд, нийгмийн халамжийн үйл ажиллагаа	Үл хөдлөх хөрөнгийн үйл ажиллагаа	Санхүүгийн гүйлгээ хийх үйл ажиллагаа	Үйлчилгээний бусад үйл ажиллагаа	Мэргэжлийн, шинжлэх ухаан, техникийн үйл ажиллагаа	Урлаг, үзвэр, тоглоом наадам	Захиргааны болон дэмжлэг үзүүлэх үйл ажиллагаа
Алтай	2	4	1		1	4	11	1	
Алтанцөгц	2	2	1			2	8	2	1
Баяннуур	2	4	1			6	6	1	
Бугат	2	2	1		1	4	4	1	1
Булган	2	5	1		1	6	7	1	
Буянт	2	2	1			8	5	1	
Дэлүүн	2	4	2	1	1	2	13	2	1
Ногооннуур	4	7	2			7	15	3	
Сагсай	3	4	1		1	3	6	1	1
Толбо	2	2	1			5	11	2	1
Улаанхус	2	6	1		2	8	11	1	1
Цэнгэл	2	7	1		2	7	13	1	
Өлгий	25	52	26	10	15	173	34	17	68
Бүгд	52	101	40	11	24	235	144	34	74

СҮҮЛИЙН ЖИЛҮҮДЭД АЖ ҮЙЛДВЭР, БАРИЛГА, ҮЙЛЧИЛГЭЭНИЙ САЛБАРТ ГАРЧ БАЙГАА ГОЛ ОНЦЛОГ, ӨӨРЧЛӨЛТ

1990-оноос зах зээлийн харилцаанд шилжсэнээр Баян-Өлгий аймгийн хувьд өнөөг хүртэл аж үйлдвэрийн салбарт гол гарч байгаа онцлог нь хөдөө аж ахуйн түүхий эдийн бүтээгдэхүүн болох угаасан ноос, самнасан ноос үйлдвэрлэх тэмээ, хонины ноосыг шат шатны дамжлагаар эцсийн бүтээгдэхүүн гаргаж, түүнийг экспортод гаргах томоохон үндэсний үйлдвэр бий болгож түүнд түшиглэсэн зах зээл бий болгох нь Баян-Өлгий аймгийн ойрын хугацаанд дэвшүүлээд байгаа зорилт юм. Түүнчлэн Баян-Өлгий аймаг байгалийн баялаг ихтэй газар нутагтай, уул уурхайн чиглэлээр томоохон хайгуул хийгдэж байгаа ба цаашдаа Асгатын мөнгөний орд, Хөх адарын зэсийн ордыг ойрын хугацаанд шаардлагатай хөрөнгө оруулалтыг бий болгох замаар ашиглалтад оруулах, ингэснээр уул уурхайн салбар нь аймгийн эдийн засгийн голлох байр суурийг эзлэх боломжтой юм. Аймгийн хэмжээнд барилга байшин ихээр баригдаж байгаа нь жил жилийн ДНБ-дээ барилгын салбарын эзлэх хувь өсөхөд нөлөөлж байна. Ахуйн үйлчилгээний газар, хэвлэх, хүнс, ноос угаах, эрчим хүчний үйлдвэр, холбооны газар, худалдаа, зам гүүр, худаг ус, ой мод, барилга угсралтын, авто, агаарын тээврийн байгууллагууд тус аймгийн ууган үйлдвэр аж ахуйн нэгж болж байгуулагдан хөгжин мандаж байснаа өөрчлөн байгуулалтаар тэдний нийлээд нь хувьчлагдаж шинэ зохион байгуулалтад орсон ч холбоо, цахилгаан эрчим хүч, хүнсний үйлдвэр зэрэг байгууллагууд зах зээлийн харилцааны нөхцөлд хөгжлийн шинэ шатанд дэвшин орж тус хотыг

хөгжүүлэх үйлсэд хувь нэмрээ оруулсаар байна. Мах комбинат, гурилын үйлдвэр, гар урлалын болон бусад төрлийн жижиг үйлдвэрүүд байгуулагдан үйл ажиллагаа явуулж, төрөл бүрийн барааны зах, ШТС-ууд, үйлчилгээний төвүүд шинээр бий болж өргөжин хөгжиж байгаа нь Өлгий хотын хөгжлийн шинэ дүр төрхийг харуулж байна.

АЖ ҮЙЛДВЭРИЙН САЛБАРЫН НИЙТ ҮЙЛДВЭРЛЭЛТ

Аж үйлдвэрийн салбарын үйл ажиллагаа нь хүн амын хэрэглээ, дэд бүтэц болон ашигт малтмалын нөөц, уул уурхайн газар зүйн байршлаас илүү хамааралтай бөгөөд боловсруулах аж үйлдвэрийн салбар нь ихэнхдээ хүн амын хэрэглээг хангахад оршино.

Зөвхөн Монгол улс төдийгүй дэлхийд томоохонд тооцогдох Ногооннуур сумын нутгаар орших Асгатын мөнгөний ордны илрэлүүд судлагдаж байгаа. Урьдчилсан үнэлгээгээр 3.7 мянган тонн мөнгө, 238.2 мянган тонн зэс зэрэг ордуудын нөөцтэй. Толбо сумын нутагт орших Хөх адарын зэс, холимог металлын ордын нөөцийн зэс 96.7 мянган тонн, хар тугалгын ордын нөөц 43.2 мянган тонн, цайр 18.2 мянган тонн, Алтанцөгц сумын нутагт орших Дулаан хар уулын холимог металлын ордын хүдрийн нөөцийг 32.5 сая тонн, үүнээс цайрын нөөцийг 897.0 мянган тонн, агуулга нь 2.76 хувь гэж тус тус урьдчилан тогтоогдсон байна.

Баян-Өлгий аймгийн нутаг дэвсгэрт гол төлөв уул уурхай, ашигт малтмалын нөөц ихтэй учир цаашид уул уурхайн салбарыг аймгийн эдийн засгийн тэргүүлэх салбарын хэмжээнд хүргэн хөгжүүлэх бололцоотой юм. Үүний тулд:

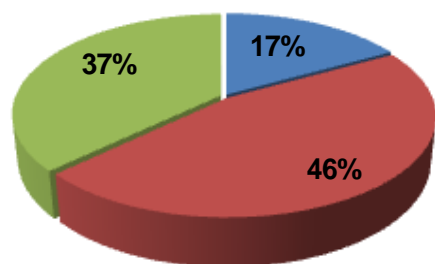
1. Асгатын мөнгөний ордыг ашиглаж эхлэх арга хэмжээг холбогдох байгууллагуудтай хамтран зохион байгуулах

2. Холимог металлын Дулаан хар уул, Хөх адар, алтны Ямаатын ордуудад нарийвчилсан үнэлгээ хийж буй хувийн хэвшлийн аж ахуйн нэгжүүдийг дэмжин тусалж, ашиглалтын үйлдвэр байгуулах. Дулаан харын уурхай нь техник эдийн засгийн үндэслэлээр 16 жилийн хугацаатайгаар ашиглахаар боловсруулсан бөгөөд ашиглалтын хугацаанд нийт 9843,3 мян.тн хүдэр олборлон баяжуулж, үүнээс хар тугалга 128,06 мян.тн, цайр 456,81 мян.тн, мөнгө 0,083 мян.тн-ыг тус тус гарган авахаар тооцсон байна.

3. Геологи, уул уурхайн салбарыг аймгийн эдийн засгийн тэргүүлэх салбарын түвшинд хүргэх бодлого боловсруулан хэрэгжүүлэх, удирдах нэгжийг аймгийн Засаг даргын дэргэдэх агентлаг хэлбэрээр байгуулах.

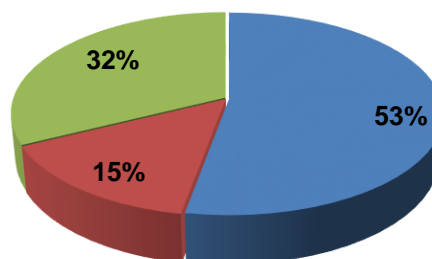
Аж үйлдвэрийн салбарт эдийн засгийн үзүүлэлтүүдэд аж ахуйн нэгж байгууллагуудын ажиллагсад, зардал, бүтээгдэхүүний үйлдвэрлэлт биет хэмжээ, үнийн дүнгээр, бүтээгдэхүүний борлуулалт, үндсэн хөрөнгө болон санхүүгийн байдлыг харуулсан үзүүлэлтийг оруулсан. Аж үйлдвэрийн салбарын ангилал аж ахуйн нэгжүүдийг эдийн засгийн ангиллаар ангилахдаа салбарын стандартыг мөрдөж байна. Хэд хэдэн төрлийн бүтээгдэхүүн үйлдвэрлэж, ажил үйлчилгээ эрхэлдэг нэгжийг тэдгээрийн дотор аль өндөр хувийн жинтэй бүтээгдэхүүн, ажил үйлчилгээгээр нь үндсэн салбарт оруулдаг. 2017 оны жилийн эцэст аж үйлдвэрийн салбарт дамжуулан борлуулсан цахилгааныг оролцуулаад 22763.4 сая төгрөгийн бүтээгдэхүүн үйлдвэрлэсэн нь үйлдвэрлэлт 13.0 хувиар, 23256.4 сая төгрөгийн борлуулалт хийсэн нь борлуулалтын хэмжээ 14.8 хувиар тус тус өссөн байна.

Баян-Өлгий аймгийн аж
үйлдвэрийн салбарын бүтэц 2011
он



- Уул уурхай, олборлолт
- Боловсруулах үйлдвэр
- Цахилгаан дулаан

Баян-Өлгий аймгийн аж
үйлдвэрийн салбарын бүтэц
2017 он



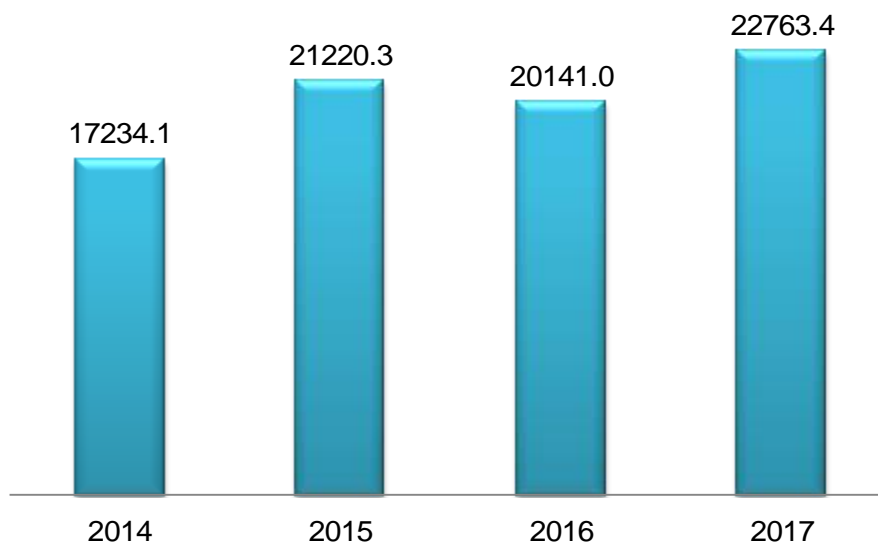
- Уул уурхай, олборлолт
- Боловсруулах үйлдвэр
- Цахилгаан дулаан

Уул уурхайн олборлох салбарын нийт бүтээгдэхүүнд эзлэх хувийн жин 2011 оныхоос 3 дахин нэмэгдсэн байна. Цэнгэл сумын нутагт үйл ажиллагаа явуулж буй Кемелекийн гянтболдын баяжмалын олборлолт энэхүү өсөлтөд нөлөөлж байна.

АЖ ҮЙЛДВЭРИЙН САЛБАРЫН НИЙТ ҮЙЛДВЭРЛЭЛТ /сая.төг/

Салбар	2014	2015	2016	2017	2017 /2016
Бүгд	17234.1	21220.3	20145.6	22763.4	113.0
Уул уурхай, олборлолт	9040.6	12861.8	10650.1	9490.9	89.1
Нүүрс олборлолт	2254.0	2302.5	2370.8	2364.9	99.8
Гянтболдын баяжмал	6786.6	10559.3	8279.3	7126.0	86.1
Боловсруулах үйлдвэрлэл	3034.9	2355.2	2973.0	6252.2	210.3
Хүнсний бүтээгдэхүүний үйлдвэрлэл	505.9	636.7	576.0	651.2	113.1
Зөөлөн оёдол, эсгий үйлдвэрлэл	72.4	156.3	108.1	74.0	68.5
Мод болон модон бүтээгдэхүүний үйлдвэрлэл	274.6	254.4	249.6	190.7	76.4
Ноосны үйлдвэрлэл	1621.2	734.3	1703.2	4784.5	280.9
Хэвлэх, хувилах үйл ажиллагаа	5.7	4.5	20.7	3.8	18.4
Төмөр эдлэлийн үйлдвэрлэл	11.4	19.2	39.4	32.4	82.2
Тоосго, блокны үйлдвэрлэл	543.7	549.8	276.0	515.6	186.8
Цахилгаан, дулаан, усан хангамж	5158.6	6003.3	6522.5	7020.3	107.6
Цахилгаан эрчим хүч үйлдвэрлэл	1537.5	2136.9	2581.9	2722.1	105.4
Дулаан эрчим хүч үйлдвэрлэл	2891.7	3161.8	3439.7	3713.9	108.0
Түгээсэн цэвэр ус	343.5	324.4	229.7	265.5	115.6
Сувагжуулалт	385.9	380.2	271.2	318.8	117.6

Нийт үйлдвэрлэлт /сая.төг/ оноор



2017 оны жилийн эцсээр аж үйлдвэрийн салбарын нийт үйлдвэрлэлт 2016 оны жилийн эцэстэй харьцуулахад 13.0 хувиар өссөн байна. Боловсруулах салбар дахин, цахилгаан дулаан, усан хангамжийн салбар 7.6 хувиар тус тус өссөн байна. Аймгийн хамгийн их ажил олгогч “Файн ноос” ХХК нь 2017 онд хүчин чадлынхаа 100 хувийг ашиглаж ажилласан нь боловсруулах салбарын үйлдвэрлэлтийн өсөлтөд нөлөөлж байна. Гянтболдын баяжмал 1кг-ын дундаж үнэ өссөн нь өнгөрсөн жилтэй харьцуулахад олборлолтын хэмжээ багассантай холбоотой юм.

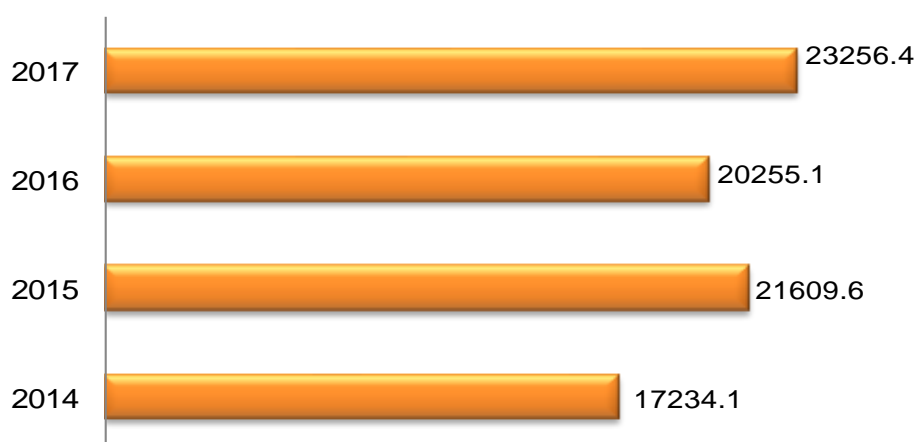


Салбаруудын нэмэгдэл өртгийн хэмжээг өнгөрсөн онтой харьцуулахад уул уурхайн олборлох салбар 41.7 хувь, боловсруулах салбар 27.5 хувь, цахилгаан эрчим хүчний салбар 30.8 хувийг тус тус эзэлж байна. Аж үйлдвэрийн салбарын ДНБ-дээ эзлэх хувь 2013 онд 2.5 пунктээр, 2014 онд 0,4 пунктээр тус тус буурч байсан бол 2015 онд 1.8 пунктээр өссөн байна. Цэнгэл сумын Кемелек гэдэг газарт олборлолт хийж байгаа СС Монголия ХХК нь 273.3 тн гянтболдын баяжмал гадагшаа экспортод гаргасан байна.

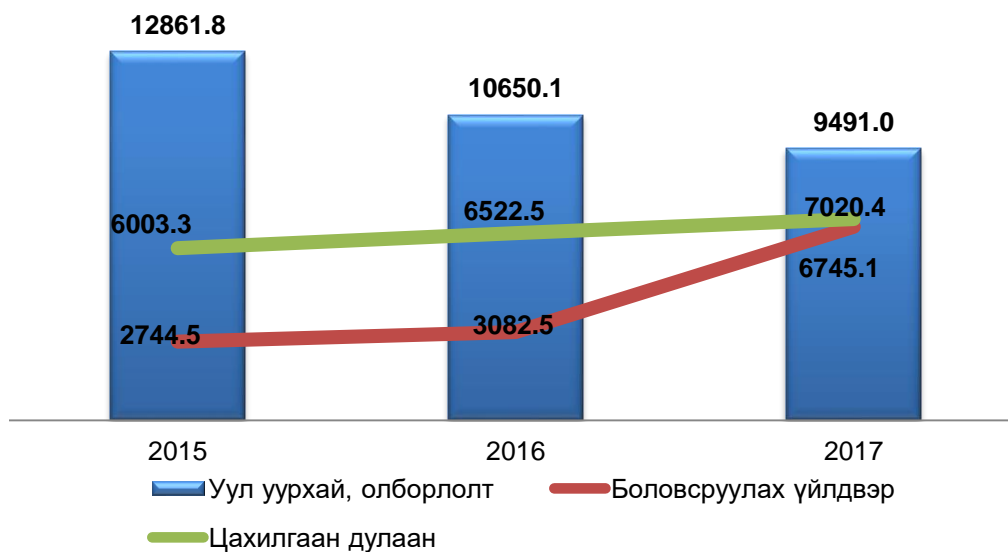
АЖ ҮЙЛДВЭРИЙН САЛБАРЫН НИЙТ БОРЛУУЛАЛТ /сая.төг/

Салбар	2014	2015	2016	2017	2017 /2016
Бүгд	17234.1	21609.6	20249.5	23256.4	114.8
Уул уурхай, олборлолт	9040.6	12861.8	10650.1	9491.0	89.1
Нүүрс олборлолт	2254.0	2302.5	2370.8	2364.9	99.8
Гянтболдын баяжмал	6786.6	10559.3	8279.3	7126.1	86.1
Боловсруулах үйлдвэрлэл	3034.9	2744.5	3076.9	6745.0	2.1²
Хүнсний бүтээгдэхүүн	505.9	636.7	573.3	596.8	104.1
Зөөлөн оёдол, эсгий	72.4	158.2	104.3	73.0	70.0
Модон эдлэл	274.6	254.4	248.0	191.8	77.3
Ноос угаах, самнах	1621.2	1166.1	1872.5	5353.2	2.8 ²
Хэвлэх, хувилах	5.7	4.5	20.7	2.4	11.6
Төмөр эдлэл	11.4	19.2	38.8	27.6	71.1
Тоосго, блок	543.7	505.4	219.3	500.2	2.2 ²
Цахилгаан, дулаан, усан хангамж	5158.6	6003.3	6522.5	7020.4	107.6
Цахилгаан эрчим хүч	1537.5	2136.9	2581.9	2722.1	105.4
Дулаан эрчим хүч	2891.7	3161.8	3439.7	3714.0	108.0
Түгээсэн цэвэр ус	343.5	324.4	229.7	265.5	115.6
Сувагжуулалт	385.9	380.2	271.2	318.8	117.6

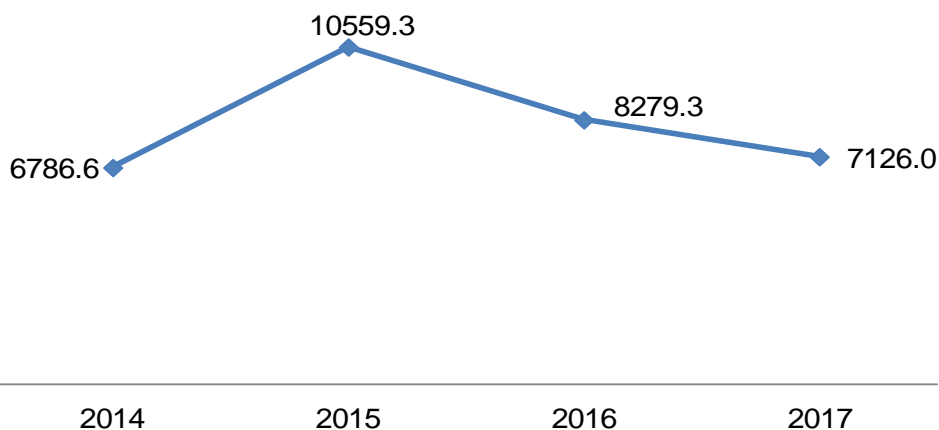
Нийт борлуулалт /сая.төг/ оноор



**Аж үйлдвэрийн салбарын
үйлдвэрлэлт, борлуулалт сая.төг**



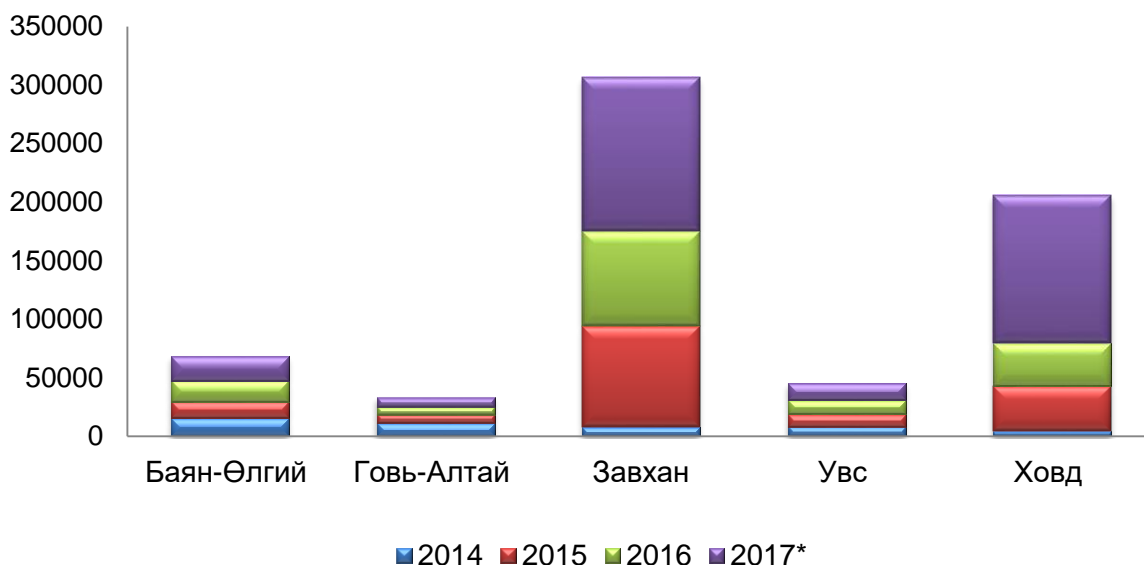
Гянтболдын баяжмал тн



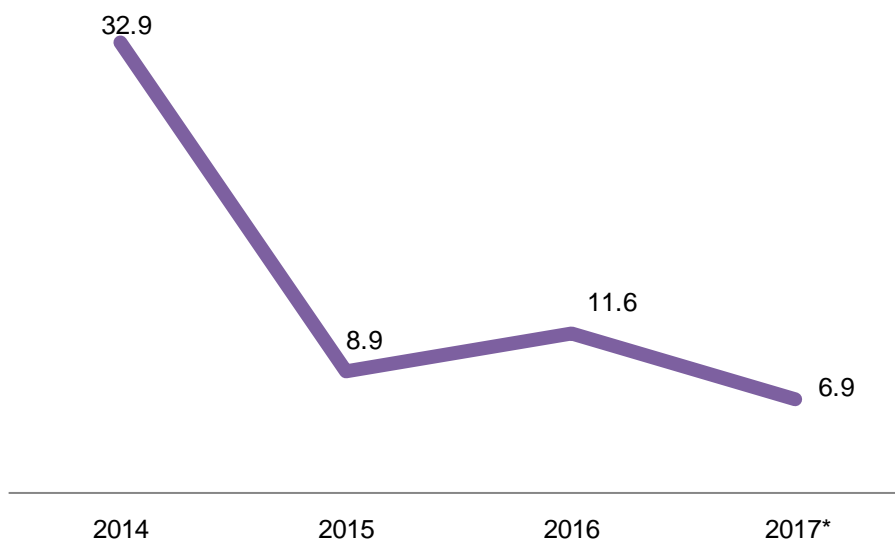
Аж үйлдвэрийн салбарын нийт борлуулалт бүсээр

	2014	2015	2016	2017*
Баян-Өлгий	15577.3	13921.6	17996.5	20534.3
Говь-Алтай	11407.7	7386.6	6437.5	7544.8
Завхан	7946.2	85899.9	81434.5	131056.7
Увс	8418.0	10424.8	12231.3	14304.9
Ховд	3973.4	39008.2	36427.6	125909.2
Баруун бүсийн дүн	47322.6	156641.1	154527.4	299350.0

Аж үйлдвэрийн салбарын бүтээгдэхүүний борлуулалт баруун бүс, аймгаар



Баян-Өлгий аймгийн аж үйлдвэрийн салбарын нийт борлуулалтын баруун бүсдээ эзлэх хувь

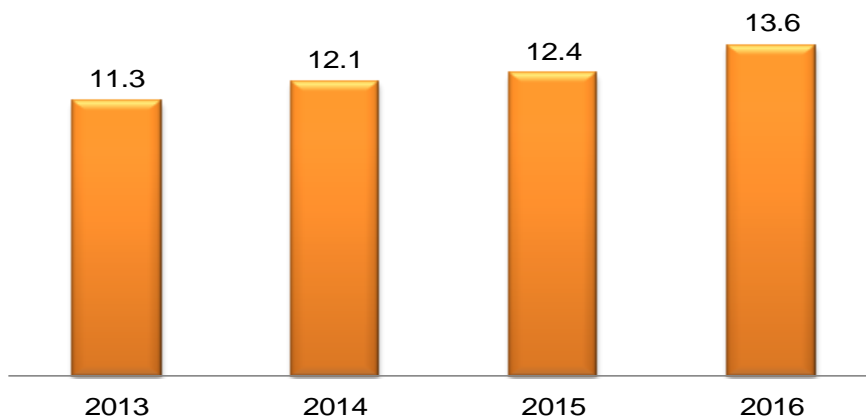


2017 оны жилийн эцсийн урьдчилсан дүнгээр Баян-Өлгий аймгийн аж үйлдвэрийн салбарын борлуулалтын баруун бүсэд эзлэх хувь нь өнгөрсөн онтой харьцуулахад 4.7 пунктээр буурсан байна. Энэхүү Баян-Өлгий аймгийн эзлэх хувин жин буурсан шалтгаан нь Завхан, Ховд аймгуудын аж үйлдвэрийн салбарын борлуулалтын хэмжээ өссөнтэй холбоотой юм.

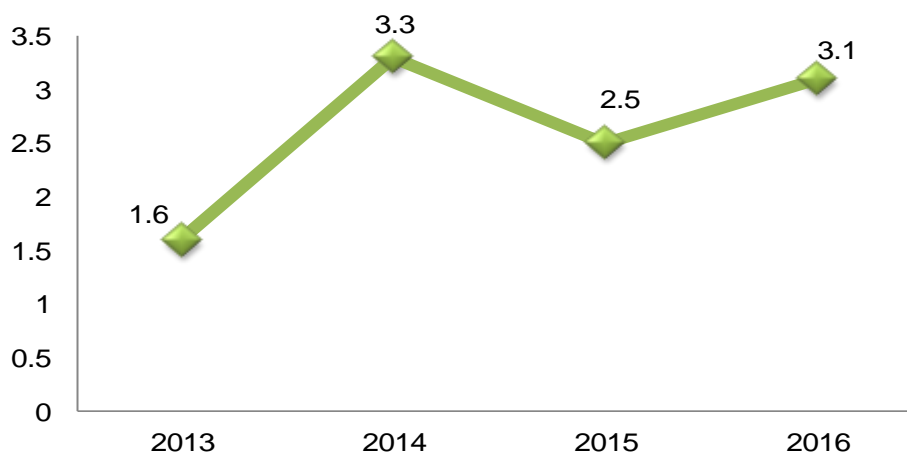
АЙМГИЙН ДНБ БОЛОН АЖ ҮЙЛДВЭРИЙН САЛБАРЫН НЭМЭГДЭЛ ӨРТӨГ, ЭЗЛЭХ ХУВЬ

	2013	2014	2015	2016	2016/2015	
					%	зөрүү
Бүгд	232112.1	289666.3	311013.7	307007.7	98.7	-4006
Уул уурхай олборлох салбар	3 725.4	9 734.8	7 979.4	9 609.3	120.4	1629.8
Боловсруулах салбар	19 853.6	20 847.6	25 156.6	25 947.8	103.1	791.1
Цахилгаан, дулаан, эрчим хүчний салбар	2 716.6	4 444.8	5 409.3	6 118.5	113.1	709.2
Аж үйлдвэрийн салбарын ДНБ-дээ эзлэх хувь	11.3	12.1	12.4	13.6	109.6	1.2

Аж үйлдвэрийн салбарын ДНБ-дээ эзлэх хувь



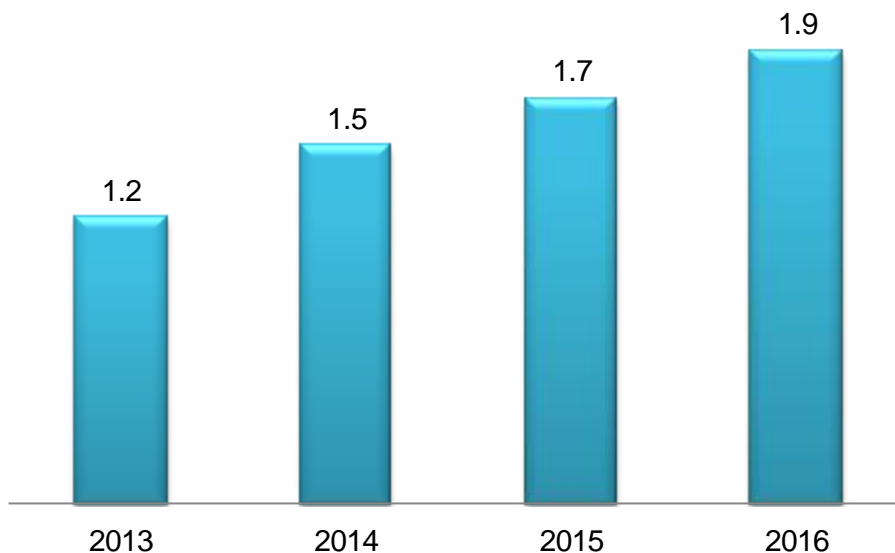
Уул уурхай олборлох салбарын ДНБ-дээ эзлэх хувь



Боловсруулах салбарын ДНБ-дээ эзлэх хувь



Цахилгаан дулаан, эрчим хүчний салбарын ДНБ-дээ эзлэх хувь



АЙМГИЙН ГАЗАР ЗҮЙН БАЙРШИЛ ЗАХ ЗЭЭЛД ОЙР ЭСЭХ

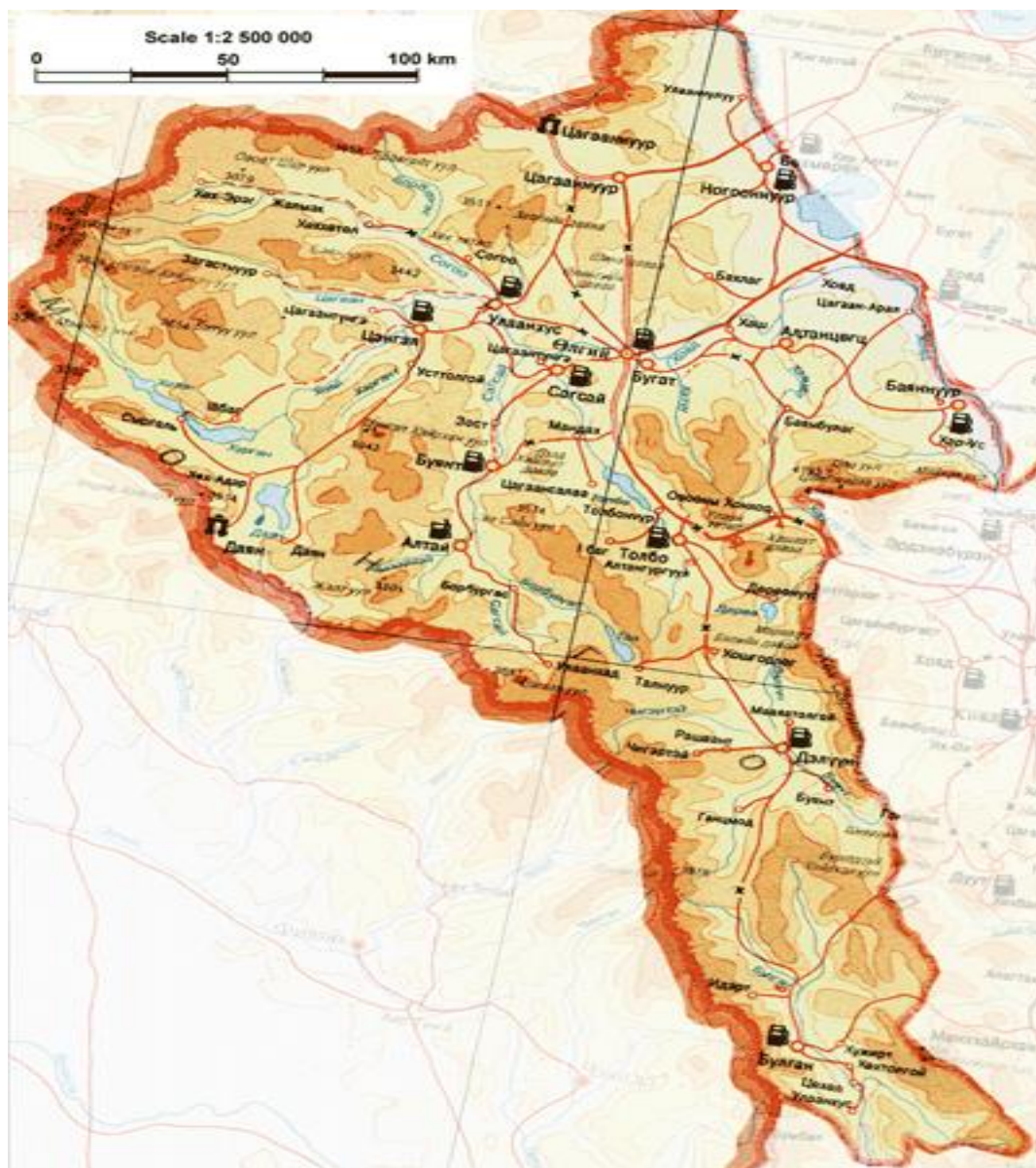
Баян-Өлгий аймаг нь Монгол Улсын баруун хязгаарын Монгол Алтай нурууны мөнх цаст өндөр уулсаар хүрээлэгдсэн, далайн түвшингээс дээш 1301-4374 метр өргөгдсөн ба хамгийн өндөр цэг нь Алтайн нурууны ноён оргил Хүйтэн, хамгийн нам цэг нь Баяннуур сумын төв 1301 метр юм. Бүх нутаг дэвсгэрийн 95.3 хувь нь 1600 метрээс дээш өргөгдсөн бөгөөд газар нутаг нь 45.8 мянган хавтгай дөрвөлжин километр нутагтай хойд өргөргийн 46 хэм 37 минутаас 50 хэм, зүүн уртрагийн 87 хэм 48 минутаас 91 хэм 55 минутын хооронд Монгол Алтайн гол нурууны дагуу хойноосоо урагшаа суна цэг хүртэл 380 мал байршилтай, хамгийн хойд хилийн цэгээс урд хилийн цэг хүртэл 380 км хамгийн зүүн хилийн цэгээс баруун хилийн цэг хүртэл 270 км үргэлжилдэг. Баруун талаараа Алтай нурууны хяр дагаж БНХАУ-ын Шинжан Уйгарын өөртөө засах оронтой 450 км, хойд

талаараа Сийлхэмийн нуруу дагаж ОХУ-ын Горноалтайск БНУ-тай 225 км, зүүн талаараа Увс аймагтай 165 км зүүн ба урд талаараа Ховд аймгийн нутагтай 450 км-ээр тус тус хил залгаа оршдог.

Байрлалаараа дэлхийн бөмбөрцөгийн хойд хагасын дундад өргөрөгт багтдаг учир эх газрын эрс тэс уур амьсгалтай хур тундасын жилийн дундаж нийлбэр 102.6 мм байна.

Баян-Өлгий аймаг хойд талаар ОХУ-тай, урд талаар хөрш Хятад улстай хил залгаа оршдог юм. Хилийн 3-4 боомтоор жилийн аль ч улиралд орж гарч явдаг нь манай аймгийн аж үйлдвэрийн салбарын гол онцлог юм. Мөн баруун хойд талаараа ойрхон байрлалтай Казахстан улстай агаар авто тээврийн холбосон зам, Хятадын Шинжан Уйгарын өөртөө засах орон болон Оросын Холбооны Улсын Алтайн хязгаарыг холбосон гол зам дээр байрладгаараа стратегийн давуу талтай.

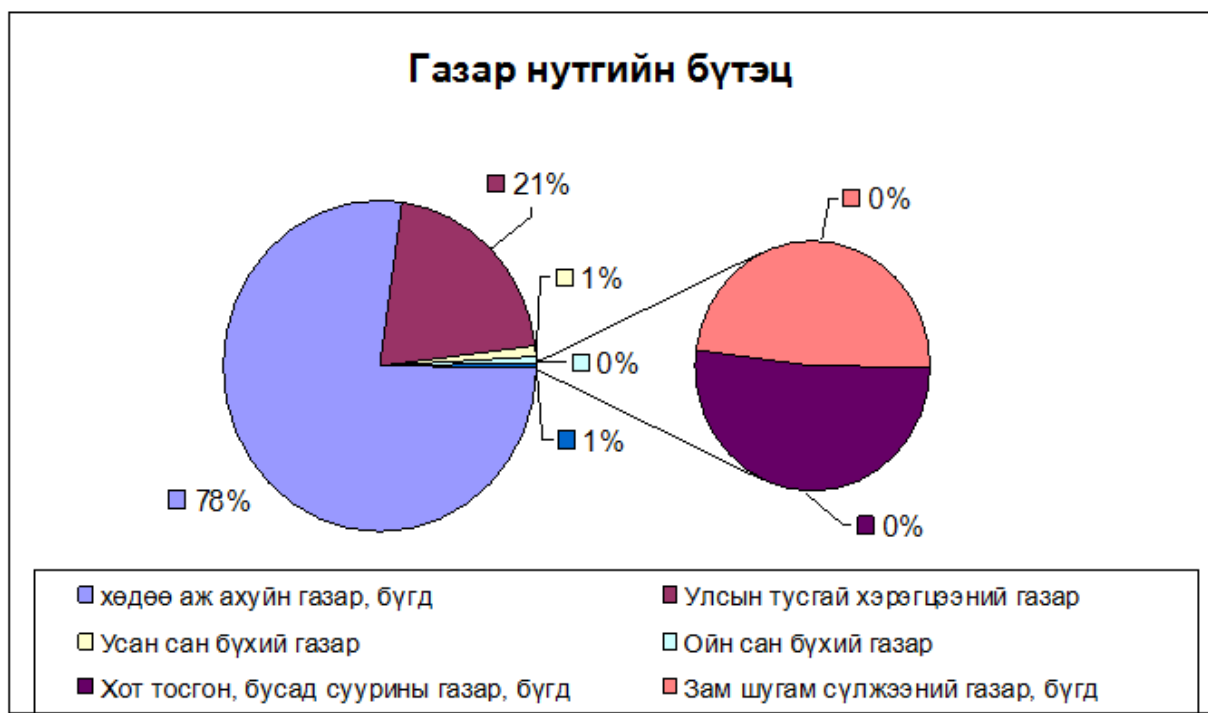
БАЯН-ӨЛГИЙ АЙМГИЙН ГАЗАР НУТГИЙН ХЭМЖЭЭ



АЙМГИЙН ГАЗРЫН НЭГДМЭЛ САНГИЙН БҮТЭЦ, ГА-ГААР

Сум	Нутаг дэвсгэр	Хөдөө аж ахуйн газар, Бүгд	Үүнээс:				ХАА-н барилга байгууламжийн дэвсгэр газар
			Бэлчээрийн газар	Хадлангийн талбай	Тариалангийн газар	Атаршсан газар	
Алтай	316356	269952	268824.5	1000	69.9		57.1
Алтанцөгц	178610	164481	161667	2400	156	223.1	34.9
Баяннуур	233950	159164	158293.9	400	294.5	114.5	61.1
Бугат	204910	199373	198740	555	24.9	4.1	49.0
Булган	497733	461879	461348.7	364.3	99.1		67.2
Буянт	184567	181669	181403.1	180	22.2	24.4	39.2
Дэлүүн	559499	496166	495534.6	524	9.0		98.2
Ногооннуур	522194	395954	392438.6	3382	33.3	66.7	33
Сагсай	313999	168402	167833.5	400	27.1	80.7	60.7
Толбо	297469	283134	282684.3	360	40		49.7
Улаанхус	604793	465311	464072.9	1120	26.8		91.2
Цэнгэл	646317	264212	262932.5	816	333.5		130
Өлгий	10092						
<i>Дун</i>	4570489	3509696	3495774	11501.3	1136.3	513.5	771.3

Сум	Хот, тосгон бусад суурины газар-Бүгд	Үүнээс		Зам шугам сүлжээний газар, Бүгд	Ойн сан бүхий газар	Усан сан бүхий газар	Улсын тусгай хэрэгцээн газар
		Барилга байгууламжийн дэвсгэр газар	Гэр хороололын газар				
Алтай	423	12.8	34.37	1102	878	4189	39812.53
Алтанцөгц	200	15.34	20.2	775	5104	676	7374
Баяннуур	685	9	209.62	574	216	689	72622
Бугат				2767	1752	1018	
Булган	288	12.56	73.12	1096	4156	2741	27572.69
Буянт	372	5.63	51.5	1791		735	
Дэлүүн	380	27.27	51	1319	345	6679	54610.16
Ногооннуур	1205.6	753.6	33.4	532	941	10927	112634.8
Сагсай	443	7.15	165.1	1127		2194	141833
Толбо	334	5.81	14.73	1459		12542	
Улаанхус	296.8	4.35	33.29	1042		560	137583.4
Цэнгэл	1139	24.4	58.8	1222	9185	3750	366809
Өлгий	9841	898.45	516.88				250.95
<i>Дун</i>	15607.4	1776.36	1262.01	14806	22577	46700	961102.5



Энэ хүснэгтээс харж байхад Баян-Өлгий аймгийн нийт газар нутгийн бүтцийн 78% нь хөдөө аж ахуйн газар, 21% нь хот тосгон болон бусад суурин газар тус тус эзэлж байна. Төвөөс алслагдсан байдал жижиг дунд үйлдвэрлэл хөгжүүлэхэд, зэргэлдээ хоёр хөрш оронтой хил залгаа оршиж байгаа нь худалдаа үйлчилгээг явуулахад боломжтой давуу талуудын нэг бөгөөд манай аймгийн геополитикийн онцлог юм.

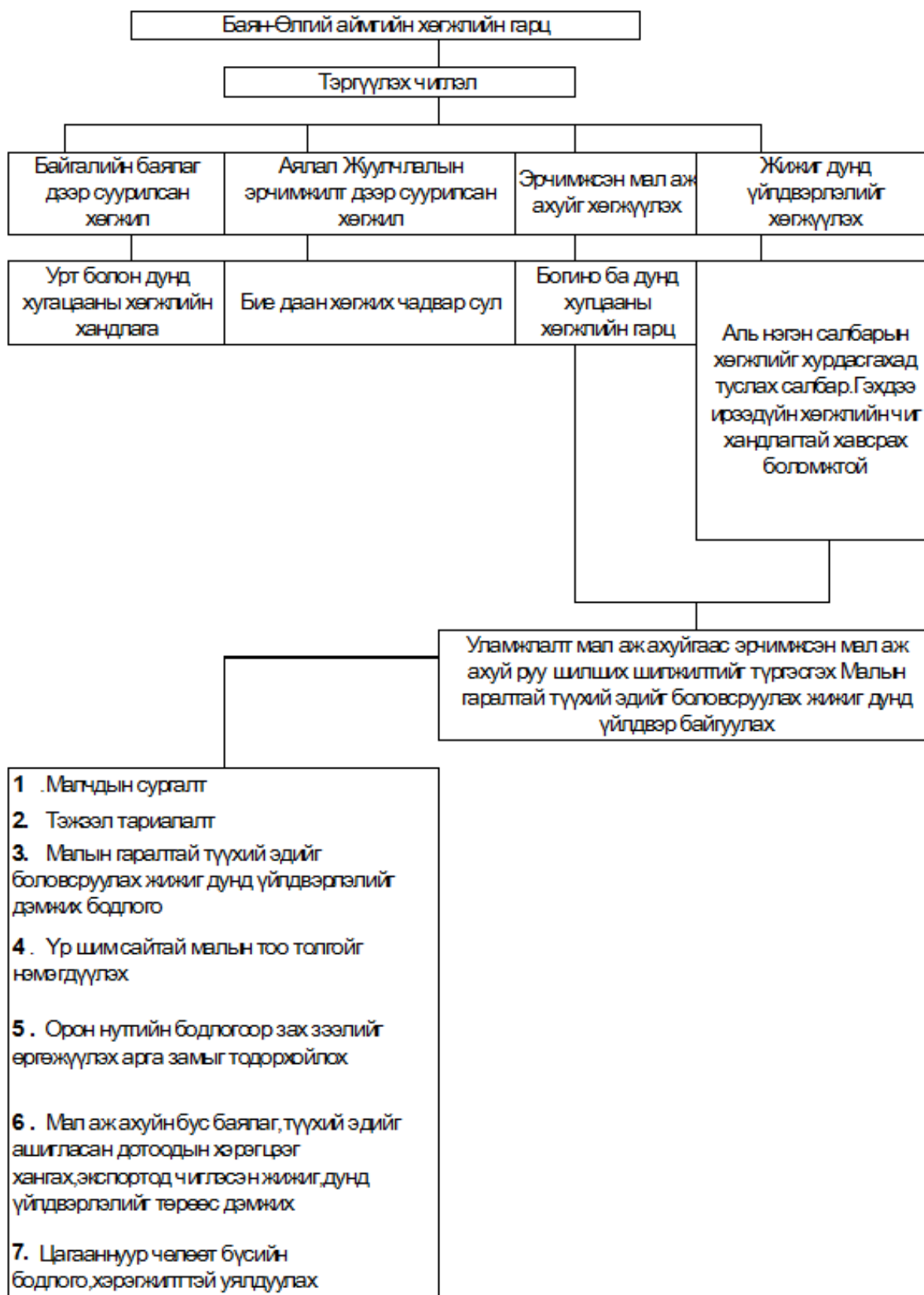
АЙМГИЙН ДЭД БҮТЦИЙН ХӨГЖЛИЙН БАЙДАЛ, ЗАМ ХАРИЛЦАА ЭРЧИМ ХҮЧНИЙ ЭХ ҮҮСВЭР

Баян-Өлгий аймгийн дэд бүтцийн хувьд Мянганы хөгжлийн “Хэвтээ тэнхлэгийн зам”-тай Цагаан нуурын чөлөөт бүсийн хөгжлийг уялдуулах АН-32 олон улсын замын дагуу таваар эргэлт, ачаа тээвэрлэлтийн урсгал бий болж байна. Манай аймагт эрчим хүчний систем бүрэн шийдвэрлэгдсэн. ОХУ-аас импортоор авдаг ба Красноярскийн усан цахилгаан станцаас гаргасан эрчим хүчийг хэрэглэдэг. Тогтмол эрчим хүчний эх үүсвэртэй тул жижиг дунд үйлдвэр хөгжүүлэх ахуй үйлчилгээ үзүүлэх бүрэн боломжтой.

Аймгийн хөгжүүлэх төлөвлөгөөнд тусгаж Улаан байшинтын хилийн зурвас хүртэлх хатуу хучилттай зам, Өлгий-Ховдын чиглэлийн 60 км хатуу хучилттай замыг ашиглалтад оруулсан нь тээврийн үйлчилгээний салбарын хөгжилд сайнаар нөлөөлж байна.

Баян-Өлгий аймгийн хөгжлийн гарцыг доорх схемээр харуулсан болно.

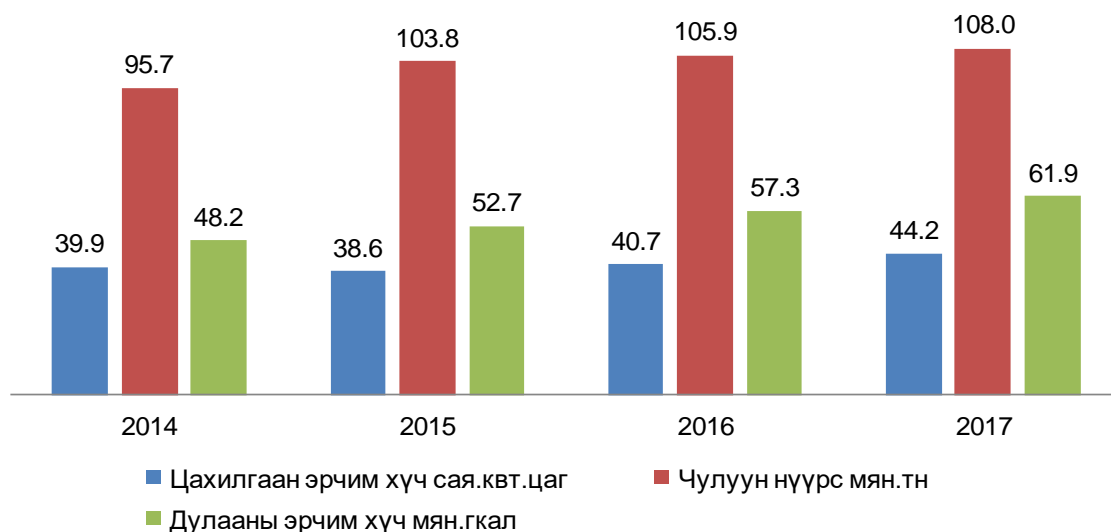
БАЯН-ӨЛГИЙ АЙМГИЙН ХӨГЖЛИЙН ГАРЦ



АЖ ҮЙЛДВЭРИЙН САЛБАРЫН ГОЛ НЭР ТӨРЛИЙН БҮТЭЭГДЭХҮҮН ҮЙЛДВЭРЛЭЛТ.

Аж үйлдвэрийн гол нэр төрлийн бүтээгдэхүүн үйлдвэрлэлийг төрлөөр нь авч үзэхэд 2017 онд цахилгаан эрчим хүч, чулуун нүүрс, хиам, вакумдсан казы, мах, нарийн боов, гоймон болон хэрчсэн гурил, угаасан, самнасан ноос, хантааз, дээл, эсгий эдлэл, гэрийн төрөл бүрийн бүрээс зэрэг бүтээгдэхүүний биет хэмжээ өссөн бол, гянтболдын баяжмал, талх, бууз банш, барилгын хаалга, цонх зэрэг бүтээгдэхүүний биет хэмжээ буурсан байна.

Бүтээгдэхүүний нэр	Хэмжих нэгж	2014	2015	2016	2017	<u>2017 %</u> 2016
Цахилгаан эрчим хүч	мян.квт.цаг	39973.9	38660.8	40711.1	44293.8	108.8
Чулуун нүүрс	мян.тн	95.7	103.8	105.9	108.0	102.0
Дулааны эрчим хүч	мян.Гкал	48.2	52.7	57.3	61.9	108.0
Гянтболдын баяжмал	тн	404.0	650.0	500.5	273.3	54.6
Хиам, вакуумдсан казы	тн	26.2	23.8	16.4	20.3	123.8
Мах	тн			11	11.4	103.6
Нарийн боов	тн	106.9	111.7	127.9	181.4	141.8
Талх	тн	14.6	27.9	56.1	55.8	99.5
Гоймон болон хэрчсэн гурил	тн	13.8	9.6	7.9	8.1	102.5
Бууз, банш, хуушуур	тн	7.4	9.8	4.9	3.5	71.4
Угаасан, самнасан ноос	тн	768.8	179.5	175.1	381.9	218.1
Гэрийн бүрээс	шир	3	7	5	10	2 ²
Хантааз	шир	84	93	25	39	156.0
Монгол дээл, тэрлэг	шир	234	165	118	146	123.7
Эсгий эдлэл	мян.м	3.2	3.8	13	13.1	100.8
Өвлийн болон торсог малгай	шир	467	307	216	172	79.6
Хулдаасан хэвлэл	м2	316	216	970	253.2	26.1
Модон хаалга, цонх	м2	1191.6	452.5	711.7	602	84.6
Вакуум цонх	м2	1801.2	1424.7	995.1	732.6	73.6
Төрөл бүрийн сандал	шир	176	240	541	288	53.2
Модон торх, хувин				24	15	62.5
Домбор хөгжим	шир	220	125	101	92	91.1
Ширээ, тавилга, ор	шир	23	46	118	105	89.0
Төмөр хашаа, хаалга	м2		242.6	66.4	289.8	4.3 ²
Ширмэн зуух, ахуйн төмөр эдлэг	шир	164	75	491	207	42.2
Хөөсөнцөр хавтан	м3	608.8	359.6	694.7	692.3	99.7
Блок, тоосго	мян.шир	2415.2	2800.1	1671.0	3106.6	185.9
Түгээсэн цэвэр ус	мян.м3	441.5	369.3	203.0	248.2	122.3
Сувагжуулалт	мян.м3	453.6	424.5	188.8	198.0	104.9

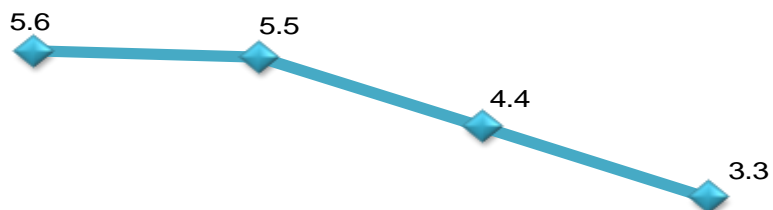


АЖ ҮЙЛДВЭРИЙН САЛБАРТ АЖИЛЛАГЧДЫН ТОО, АЙМГИЙН НИЙТ АЖИЛЛАГЧДАД ЭЗЛЭХ ХУВЬ

Хөдөлмөрийн зах зээлийн хөгжил, хүн амын эдийн засгийн идэвхтэй байдлыг харуулдаг гол үзүүлэлт бол ажиллах хүчний хөдөлмөр оролцооны түвшин бөгөөд энэ үзүүлэлт сүүлийн жилүүдэд Баян-Өлгий аймагт бага зэрэг буурч ирсэн. Баян-Өлгий аймгийн хувьд нийт ажиллагсдын дотор уул уурхайн салбарт ажиллагсад 2016 оны түвшинтэй харьцуулахад 50.6 хувиар өсч ,харин боловсруулах, цахилгаан дулаан эрчим хүчний салбарын ажиллагсад буурсан байна.

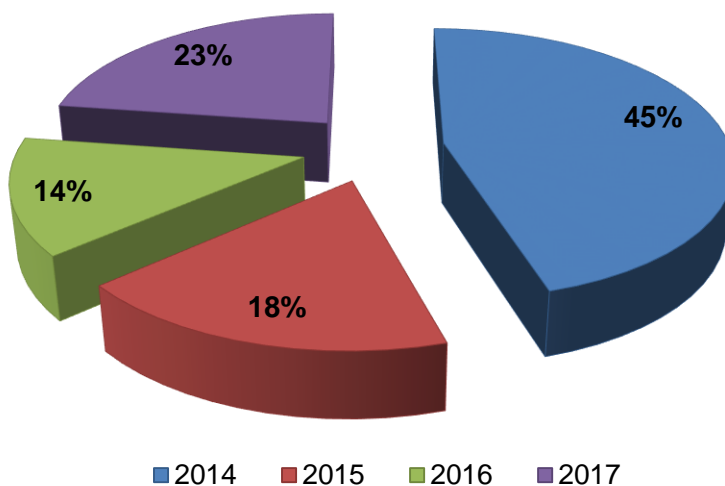
	2014	2015	2016	2017	2016 / 2017	
					%	зөрүү
Уул уурхай олборлох салбарт ажиллагсад	311	146	162	244	150.6	82
Боловсруулах салбарт ажиллагсад	1313	1386	1402	1026	73.2	-376
Цахилгаан, дулаан, эрчим хүчний салбарт ажиллагсад	129	298	349	230	65.9	-119
Аж үйлдвэрийн салбарт ажиллагсад	1753	1830	1884	1500	79.6	-384
Нийт ажиллагсад	31426	32892	42964	45549	106.0	2585

**Аж үйлдвэрийн салбарт ажиллагсдын
нийт ажиллагсдад эзлэх хувь**

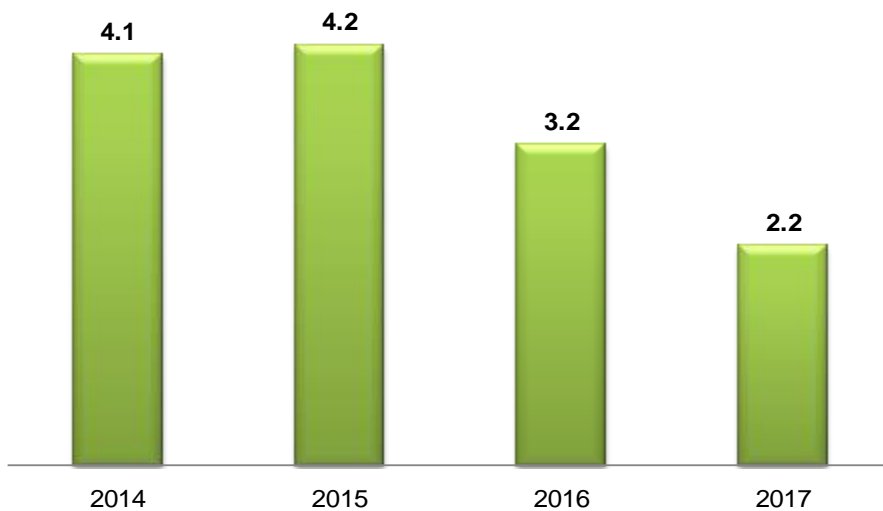


2014 2015 2016 2017

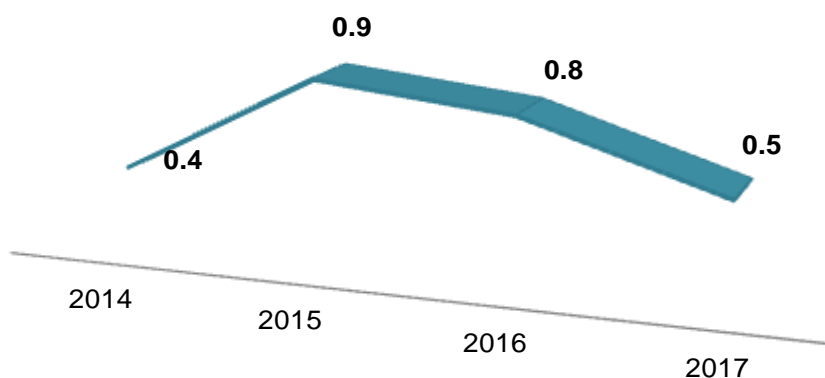
**Уул уурхайн салбарт ажиллагсдын нийт
ажиллагсдад эзлэх хувь**



Боловсруулах салбарт ажиллагсдын эзлэх хувь



**Цахилгаан, дулаан эрчим хүчний салбарт
ажиллагсдын эзлэх хувь**

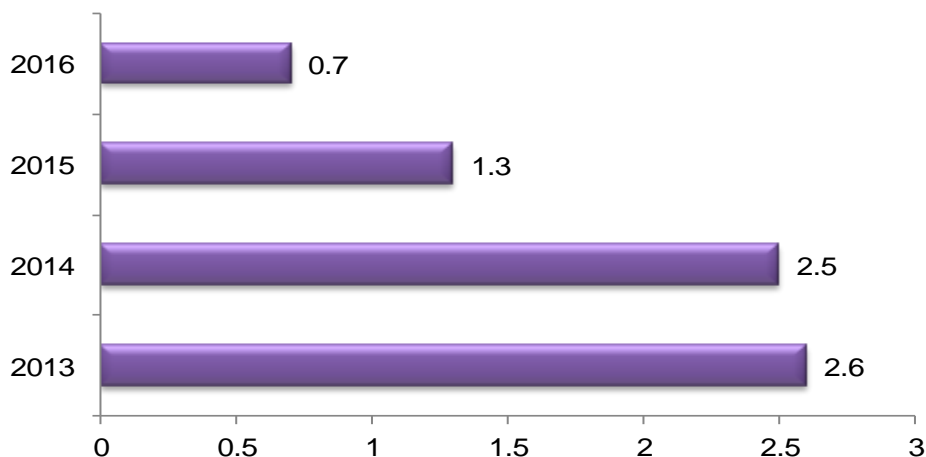


БАРИЛГЫН САЛБАРЫН НИЙТ ҮЙЛДВЭРЛЭЛТ, НЭМЭГДЭЛ ӨРТГИЙН ХЭМЖЭЭ

2016 оны урьдчилсан гүйцэтгэлээр барилгын салбарын нэмэгдэл өртгийн хэмжээ ДНБ-дээ эзлэх хувь нь 0.6 пунктээр буурсан байна.

	2013	2014	2015	2016	сая.төгрөг	
					2016/2015	
					%	зөрүү
Бүгд	234 828.7	294 111.1	316 423.0	313 126.5	98.9	-3296.5
Барилга угсралт, их засварын ажил	6 128.6	7 495.7	4 283.6	2 256.9	52.6	-2026.7
ДНБ-дээ эзлэх хувь	2.6	2.5	1.3	0.7	53.8	-0.6

**Аймгийн барилгын салбарын нэмэгдэл өртгийн
ДНБ-дээ эзлэх хувь**

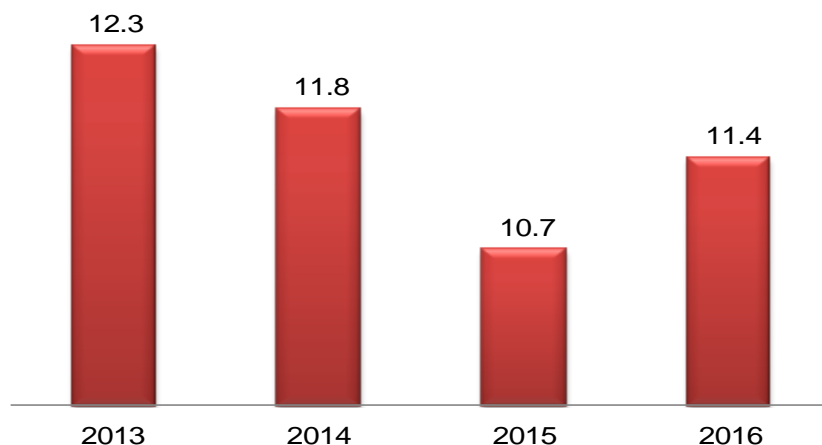


ХУДАЛДААНЫ САЛБАРЫН НИЙТ БОРЛУУЛАЛТ, НЭМЭГДЭЛ ӨРТГИЙН ХЭМЖЭЭ, АЙМГИЙН ДНБ-Д НЭМЭГДЭЛ ӨРТГИЙН ЭЗЛЭХ ХУВЬ

Худалдааны байгууллагууд ихэнхдээ бөөний болон жижиглэн худалдаа дагнах эсвэл холимог хэлбэрээр үйл ажиллагаа явуулдаг. Худалдааны салбарын ДНБ-нд эзлэх хувь нь 2013 онд 12.3 хувийг, 2014 онд 11.8 хувь, 2015 онд 10.7 хувийг, 2016 онд 11.4 хувь болж өнгөрсөн онтой харьцуулахад 6.5 хувиар буюу 0.7 пунктээр өссөн байна.

	2013	2014	2015	2016	2016/2015	
					%	зөрүү
Бүгд	234828.7	294111.1	316423.0	313126.3	98.9	-3296.7
Худалдааны салбарын нэмэгдэл өртөг сая.төгрөг	28 807.9	34 658.6	33 861.7	35 716.8	105.4	1855.0
Дотоодын нийт бүтээгдэхүүндээ эзлэх хувь	12.3	11.8	10.7	11.4	106.5	0.7

Худалдааны салбарын ДНБ-д эзлэх хувь



	2014	2015	2016	2016/2015	
				%	зөрүү
Худалдааны салбарт ажиллагсад тоо	5890	5570	5482	98.4	-657.0
Нийт ажиллагсад	35955	43621	42964	98.4	-657.0
Худалдааны салбарт ажиллагсдын эзлэх хувь	16.4	12.8	12.8	99.9	-

Худалдааны салбарын ажиллагсдын хувийн жин 2011 оныхоос 0.1 пунктээр, өмнөх оныхоос 0.6 пунктээр нэмэгдсэн байна.

БАРИЛГА УГСРАЛТ, ИХ ЗАСВАРЫН АЖИЛ

Баян-Өлгий аймагт 2017 онд 27469.4 сая төгрөгийн барилга угсралт их засварын ажил хийгдсэн нь өнгөрсөн онтой харьцуулахад 4 дахин өссөн байна .Толбо сумаас Хашаат чиглэлийн 60 км хатуу хучилттай авто зам тавигдаж байгаа нь энэхүү барилгын салбарын өсөлтөд нөлөөлж байна.

БАРИЛГА УГСРАЛТЫН АЖИЛ / сая.төгрөг/

Үзүүлэлтүүд	2014	2015	2016	2017	2017 / 2016 %
Шинэ барилга, өргөтгөл-Бүгд	29972.7	18416.9	5231.6	26652.5	5.1²
Орон сууцны барилга	2935.5	4269.6	1164.0	3982.0	3 ²
Үйлдвэрийн			150		
Эрчим хүч, холбоо	451.5	2400.1			
Эмнэлгийн барилга		950.1	395.4	210.0	53.1
Сургууль, соёлын барилга	9299.5	5286.1	2538.0	780.0	30.7
Контор, албан тасалгааны	746.4	430.5	40.0		
Сүм,хийд				116.0	
Холбооны барилга	53.9	170			
Цэцэрлэг				500.0	
Худалдаа,үйлчилгээний	1639.2				
Эрчим хүч, холбоо			75.9	35.8	47.1
Орон сууцны бус бусад барилга			140.0	985.3	7 ²
Агуулах, гарааж ,бусад	130.4	401.3			
Авто замын байгууламж	11960	2352.4		20011.7	
Гүүр, гүүрэн гарц	247.7				
Далан, суваг, шугам, сүлжээ	1286.2	1250	217.0	31.7	14.6
Зам, талбайн ажил	1222.4	906.8	511.3		
Их засварын ажил-Бүгд	2877.4	2186.1	1527.7	816.9	53.4
Орон сууцны барилга	284.5				
Орон сууцны бус барилга	1692.1	1859.4	884.6	573.1	64.7
Инженерийн барилга, байгууламж	900.8	326.7	643.1	243.8	38.0
Барилга, угсралт, их засварын ажил	32850.1	20603.0	6759.3	27469.4	406.3

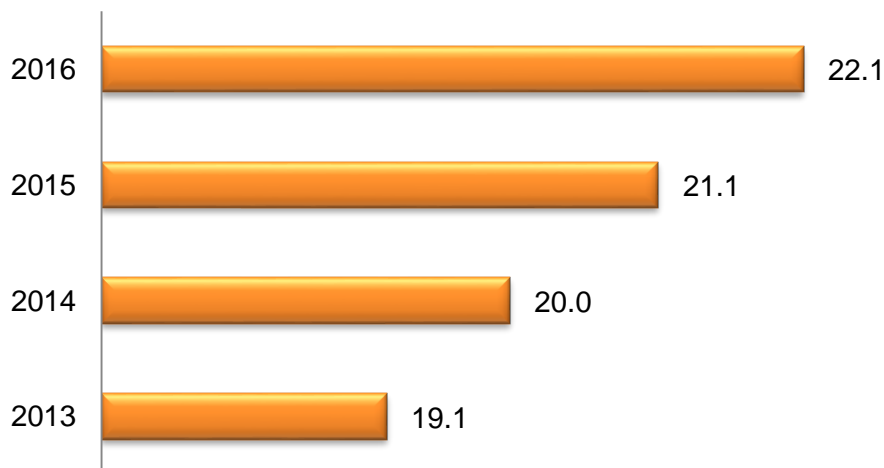


АЖ ҮЙЛДВЭР, БАРИЛГА, ХУДАЛДААНЫ САЛБАРЫН ХӨДӨЛМӨРИЙН БҮТЭЭМЖ

Бүтээмж нь улс оронд бий болсон үйлдвэрлэл, үйлчилгээний үр ашгийн үзүүлэлт бөгөөд нэгж зардлаар хэдий хэр бүтээгдэхүүн, үйлчилгээ үйлдвэрлэж байгааг тодорхойлдог. Хөдөлмөрийн бүтээмжийг тооцохдоо нэмэгдэл өртгийн хэмжээг жилийн дундаж ажиллагчдын тоонд хуваана. Аж үйлдвэрийн хөдөлмөрийн бүтээмжийн хэмжээ өнгөрсөн оныхоос 5.0 хувиар буюу 1.1 пунктээр өссөн байна.

	сая.төгрөг					
	2013	2014	2015	2016	2016/2015	
					%	зөрүү
Аж үйлдвэрийн салбарын НӨ	26 295.6	35 027.2	38 545.3	41 675.6	108.121	3130.3
Аж үйлдвэрийн салбарт ажиллагсдын тоо	1378	1753	1830	1884	102.951	54.0
Аж үйлдвэрийн салбарын хөдөлмөрийн бүтээмж	19.1	20.0	21.1	22.1	105.022	1.1

Аж үйлдвэрийн салбарын хөдөлмөрийн бүтээмж

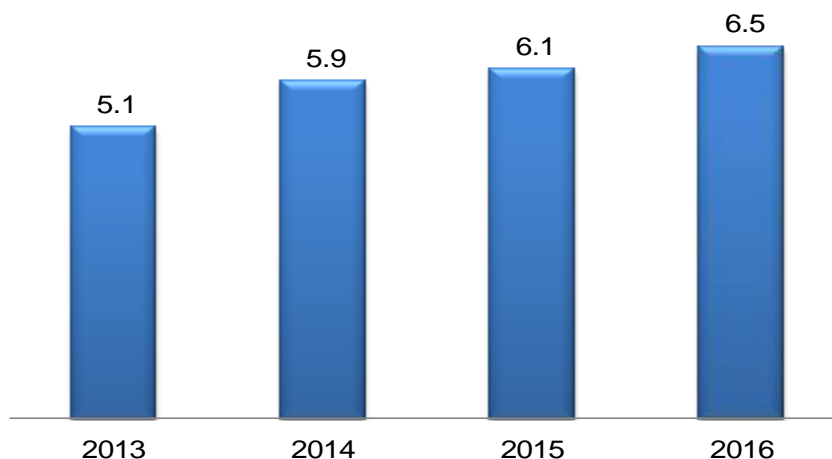


ХУДАЛДААНЫ САЛБАРЫН ХӨДӨЛМӨРИЙН БҮТЭЭМЖ

Хөдөлмөрийн бүтээмж нь нэмэгдэл өртгийн хэмжээг ажиллагсдын тоонд харьцуулсан харьцангуй ойлголт юм. Худалдааны салбарын хөдөлмөрийн бүтээмж 2015 онтой харьцуулахад 7.1 хувиар буюу 0.4 пунктээр өссөн байна. 2016 онд дотоодын нийт бүтээгдэхүүний тооцоогоор худалдааны салбарын нэмэгдэл өртгийн хэмжээ 35716.8 сая төгрөгөөр буюу 5.4 хувиар өссөн байна. Энэ нь тухайн жилд бөөний болон жижиглэн худалдааны цэгийн тоо олширсонтой холбоотой юм.

	2013	2014	2015	2016	2016/2015	
					%	зөрүү
Худалдааны салбарын нэмэгдэл өртөг сая.төгрөг	28 807.9	34 658.6	33 861.7	35 716.8	105.4	1855.0
Худалдааны салбарт ажиллагсдын тоо	5665	5890	5570	5482	98.4	-88.0
Худалдааны салбарын хөдөлмөрийн бүтээмж	5.1	5.9	6.1	6.5	107.1	0.4

Худалдааны салбарын хөдөлмөрийн бүтээмж



Худалдааны салбарын хөдөлмөрийн бүтээмж өнгөрсөн оныхоос 0.4 пунктээр өссөн байгаа нь доорх графикаас харагдаж байна.

Худалдааны салбарт ажиллагсдын эзлэх хувь



ТЭЭВРИЙН САЛБАРЫН ТЭЭСЭН АЧАА, ЗОРЧИГЧДЫН ТОО, АЧАА ЭРГЭЛТ, ЗОРЧИГЧ ЭРГЭЛТ

Өргөн уудам нутагтай, төвийн бүсээс алслагдсан манай аймгийн нөхцөлд тээвэр нь эдийн засгийн амьдралд чухал ач холбогдолтой салбарын нэг юм. Тээврийн салбарын статистик үндсэн үзүүлэлтүүд ачаа эргэлт, тээсэн ачаа, зорчигч эргэлт, авто машины тоо, шилжүүлсэн тонн, км ажиллагсдын тоо, орлого зэрэг орно. Авто тээврийн статистик мэдээ тайланг аж ахуйн нэгжүүдээс аймгийн статистикийн хэлтэс цуглуулан авч нэгтгэн Үндэсний статистикийн хороонд дамжуулдаг.

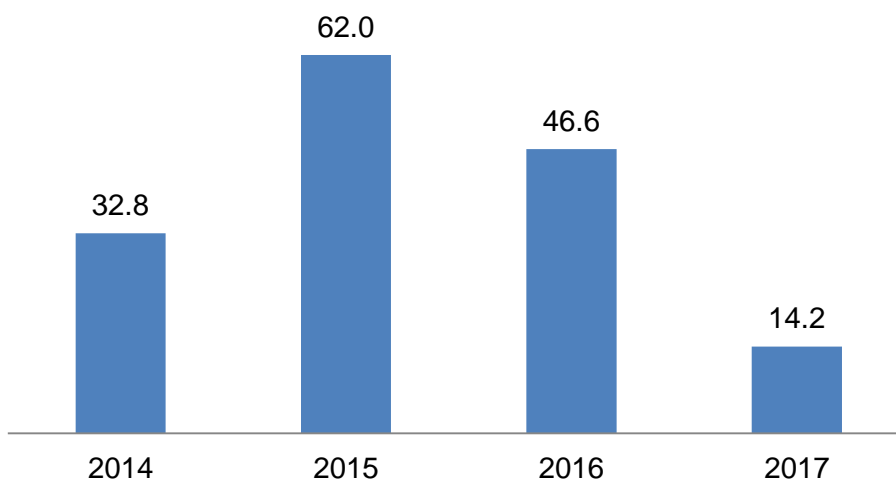
Ачаа эргэлт Нийт тээвэрлэсэн ачааны хэмжээг зөөвөрлөсөн зайгаар үржүүлсэн үзүүлэлт

Зорчигч эргэлт Нийт зорчигчдын тоог тээвэрлэсэн зайгаар үржүүлсэн хэмжээ

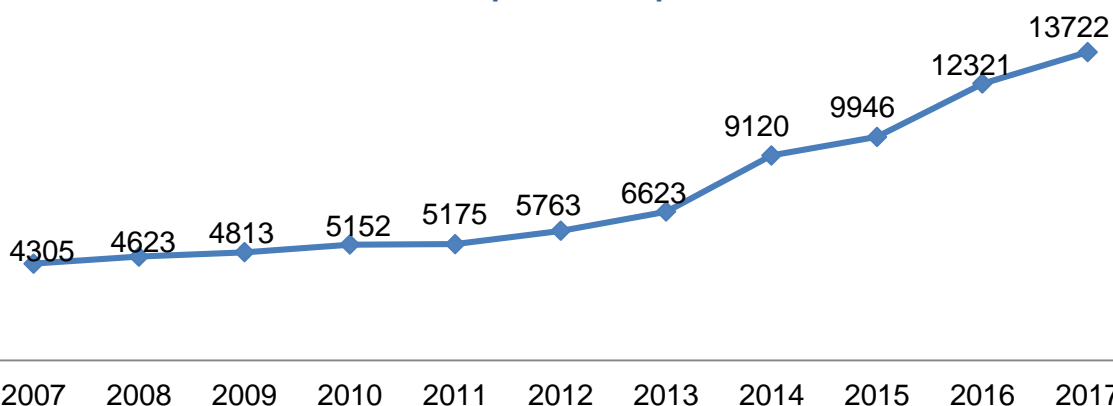
Шилжүүлсэн тонн км Тээврээр гүйцэтгэсэн олон төрөл хэлбэрийн ажил үйлчилгээг тусгай коэффициентийг ашиглан нэг нэгжид шилжүүлж тооцно.

Үзүүлэлтүүд	Хэмжих нэгж	2014	2015	2016	2017	2017 /2016 %
Тээврийн нийт орлого	сая.төг	274.3	536.9	94.5	159.8	169.1
Ачаа эргэлт	сая.тн.км	24	47	51.2	22.7	44.3
Тээсэн ачаа	мян.тн	32.8	62.0	46.6	14.2	30.5

Тээсэн ачаа /мян.тн/



Техникийн хяналтын үзлэгт хамрагдсан авто машин



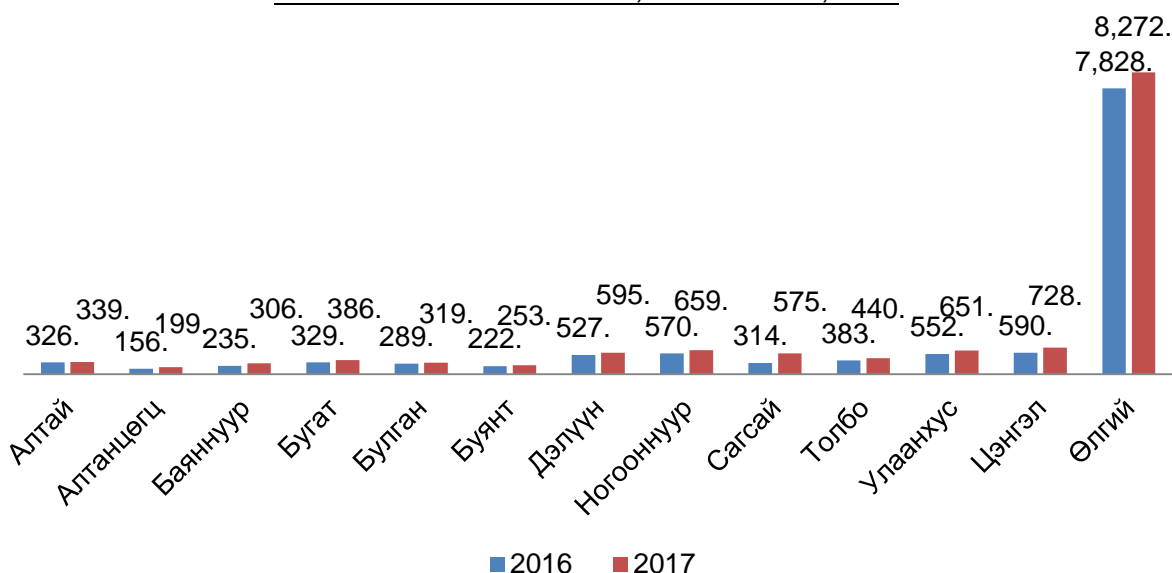
Техникийн үзлэгт хамрагдсан авто машины тоо төрлөөр

	2016	2017	2017/ 2016
Автобус	544	615	113.0
Ачаа	2419	2819	116.5
Суудал	9223	10140	109.9
Тусгай	135	148	109.6
Нийт	12321	13722	111.3

Тээврийн нийт орлого өнгөрсөн онтой харьцуулахад 69.1 хувиар өссөн боловч ачаа эргэлт, тээсэн ачаа буурсан байна.

Техникийн үзлэгт хамрагдсан авто машины тоо сумаар

Сум	2016	2017
Баян-Өлгий	12,321.	13,722.
Алтай	326.	339.
Алтанцөгц	156.	199.
Баяннуур	235.	306.
Бугат	329.	386.
Булган	289.	319.
Буянт	222.	253.
Дэлүүн	527.	595.
Ногооннуур	570.	659.
Сагсай	314.	575.
Толбо	383.	440.
Улаанхус	552.	651.
Цэнгэл	590.	728.
Өлгий	7,828.	8,272.



Аймгийн хэмжээнд 2017 онд Авто тээврийн техникийн үзлэгт хамрагдсан нийт машины тоо өнгөрсөн оныхоос 1401 тээврийн хэрэгсэлээр буюу 11.3 хувиар өссөн байна. Техникийн үзлэгт хамрагдсан нийт тээврийн хэрэгслийн 73.9 хувийг суудлын машин, 20.5 хувийг ачааны машин, 5.5 хувийг автобус болон тусгай тээврийн хэрэгсэл тус тус эзэлж байна.

ХОЛБООНЫ ҮЙЛЧИЛГЭЭНИЙ ОРЛОГО РАДИО, ТЕЛЕФОН ЦЭГИЙН ТОО

Холбооны нийт орлого, үүнээс хүн амаас орсон орлого телефон болон радио цэгийн тоо зэрэг үндсэн үзүүлэлтийг харуулав.

Нийт орлого Холбооны үйл ажиллагааны нийт орлого гэдэгт цахилгаан холбоо,

хөдөлгөөнт холбоо, мэдээллийн технологи, шуудангийн үйл ажиллагаа эрхэлдэг аж ахуйн нэгж, байгууллагуудын тайлант хугацааны нийт орлогыг оруулна.

Үүрэн телефон хэрэглэгч Тухайн байгуулсан сүлжээний хүрээнд хөдөлгөөнтэй /нэгээс нөгөө үүрт шилжих/ ашиглах боломжтой утасгүй холбооны хэрэглэгч юм.

Утасгүй холбооны хэрэглэгч Тухайн байгуулсан сүлжээний хүрээнд ажиллах радио долгионы холбооны хэрэглэгч .

Интернет кафе Олон нийтэд нэг цэгт интернет үйлчилгээ үзүүлэгч байгууллагаа аж ахуйн нэгж.

Тус аймагт цахилгаан холбооны эх үүсвэр анх 1915 онд тавигдаж Ховд-Цагааннуур-Кочагаш-Бийскийг холбосон ган шугам тавигдаж байсан бол 1965 онд Холбооны радио нэвтрүүлэх станц, АТС бүхий цогцолбор байгуулагдсан юм. Гэвч энэ бүхэн маш хязгаарлагдмал байлаа. 1990 оноос АТС болон суурин телефоны цэгийн тоо эрс нэмэгдэж 2000 номерын АТС тавих, сансрын холбоо, цахим холбоо, электрон шуудан, интернет, факс, тонн АТС, аймгийн төв төдийгүй хөдөө сумдад байгуулагдлаа. Мөн багийн холбоо шилэн кабель, гар утас зэрэг холбооны төрөл нэмэгдэж, алслагдсан малчид хүртэл телевиз үзэж, гар утас хэрэглэдэг боллоо. 1980 он хүртэл холбооны чиглэлийн ганцхан байгууллага байсан бол холбоо мэдээллийн үйлчилгээ өргөжиж, Монголын цахилгаан холбоо компаниас гадна Шуудан холбоо, Радио нэвтрүүлгийн станц, Мэдээлэл холбооны сүлжээ ХХК мөн гар утасны операторууд зэрэг хэд хэдэн байгууллага бие даан ажиллаж байна. Холбооны газар 1999-2000 онд орчин үеийн үйлчилгээг иргэдэд хүргэх боломжтой болсон юм. Сумдад үйл ажиллагаа явуулж буй суурин болон гар утас, телевиз, радио зэрэг орчин үеийн холбооны хэрэгсэл олон улсын жишигт хүрч үйлчилгээ явуулж байна.

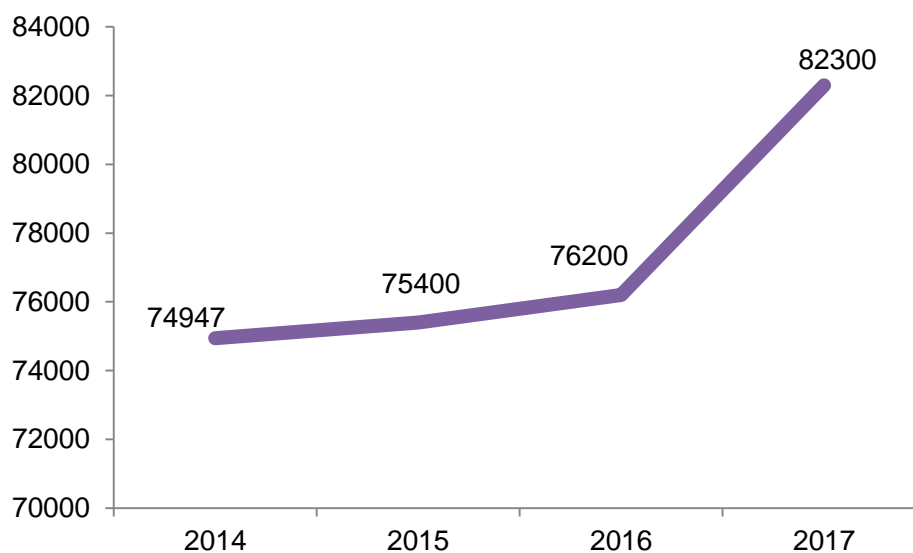
Одоогийн байдлаар тус аймгийн Холбооны газар нь аймгийн төвд 2001 онд ашиглалтад орсон EWCD тоон АТС, 2006 онд утасгүй суурин холбооны F-зон үйлчилгээ өндөр хурдны ADSL интернетийн үйлчилгээг эрхлэн явуулж байна. Алтанцөгц, Баяннуур, Толбо сумуудад утасгүй суурин холбооны үйлчилгээ Булган, Дэлүүн, сумуудад ZTE тоон станц, Сагсай суманд NI-COM тоон АТС-ыг ашиглаж байна. Бусад сумууд бага оврын станцуудыг ашиглаж байна. Харилцаа холбоо эрчимтэй хөгжиж байгаа өнөө үед манай аймагт хэд хэдэн үүрэн холбооны сүлжээ бий болсон юм. Үүнд Мобиком, Юнител, Жимобайл зэрэг операторууд үйл ажиллагаа явуулж байгаа ба үүнтэй холбогдон холбооны орлого жилээс жилд өссөөр байна. Холбоо ашиглалтын орлого 6817.3 сая төг болж өнгөрсөн онтой харьцуулахад 4.6 хувиар буюу 302.8 сая төгрөгөөр өссөн байна.

Телефон цэгийн тоо 1993 болсон нь өнгөрсөн онтой харьцуулахад 118-аар нэмэгдсэн байна. Үүрэн телефон хэрэглэгчдийн тоо жилээс жилд нэмэгдэж байгаа нь үндэсний үүрэн телефоны Жи-Мобайл, Юнител компани нь хөдөө сумдад сүлжээ өргөтгөж, сайжруулж үйлчилгээний шинэ төрөл, үнийн уян хатан бодлого явуулж хэрэглэгчдийг өөртөө ихээр татаж элсүүлж чадсан нь ихээхэн нөлөөлсөн. Аймгийн хэмжээнд бүх сум ихэнх баг үүрэн телефоны сүлжээнд холбогдсон. Бүх сум телевизийн үндэсний нэвтрүүлгийн хэд хэдэн суваг үздэг ба аймгийн төв кабелиг сүлжээгээр гадаад орны олон сувгаар мэдээлэл авах бүрэн боломжтой боллоо.

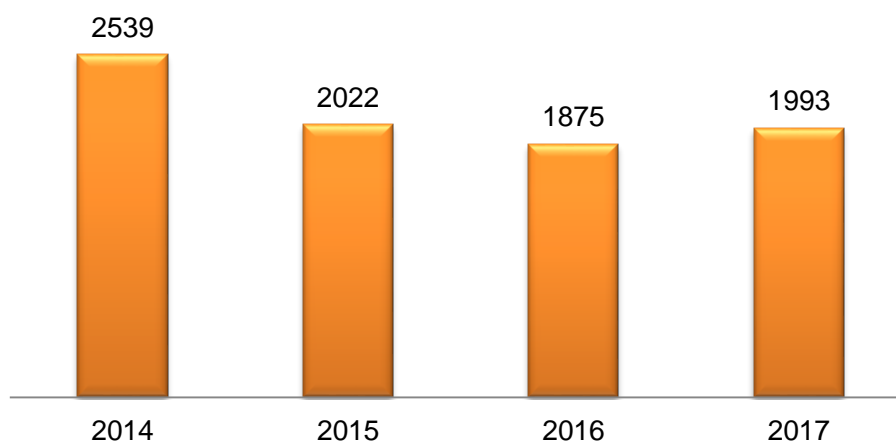
ХОЛБООНЫ САЛБАРЫН ҮЗҮҮЛЭЛТҮҮД

Үзүүлэлтүүд	Хэмжих нэгж	2014	2015	2016	2017
Холбооны орлого	сая.төг	6371	5693.3	6514.5	6817.3
Үүнээс аж ахуйн нэгжээс	мян.тн.км	462	1707.1	439.7	220
Үүрэн телефоны орлого	мян.тн.	5909	5159.3	5270	5430
Үүрэн телефон хэрэглэгч	тоо	74947	75400	76200	82300
Телефон цэг	тоо	2539	2022	1875	1993

Үүрэн утас хэрэглэгчдийн тоо /оноор/



Телефон цэгийн тоо /оноор/



ДҮГНЭЛТ

Баян-Өлгий аймгийн хувьд мал аж ахуй, газар тариалангийн үйлдвэрлэлийн хамт жижиг дунд үйлдвэрийн салбарын хөгжлийг түргэтгэх, хөдөлмөр эрхлэлтийг дэмжих, улмаар амьжиргааг нэмэгдүүлэх зорилгоор хөдөө аж ахуйн болон завсрын бүтээгдэхүүн үйлдвэрлэх жижиг дунд үйлдвэрлэлийг хөгжүүлэх хэрэгтэй байна гэсэн дүгнэлт гарч байна. Үүний тулд зах зээлийн жамаар бус орон нутгийн хөгжлийн бодлогоо бизнес эрхлэх жижиг дунд үйлдвэрийн салбарт чиглүүлэх шаардлага байна. Үүний дотор хөнгөн хүнсний чиглэлийн жижиг дунд үйлдвэрлэлийг хөгжүүлэх асуудлыг бодлогоор дэмжих ба Өлгий хотод сүү, цагаан идээ боловсруулах жижиг дунд үйлдвэрүүд байгуулахыг хэтийн төлөвлөгөөнд тусгах хэрэгтэй байна. Тухайлбал:

1. Малын гаралтай түүхий эд, мах, сүү, арьс, шир, ноос, ноолуурын анхан шатны боловсруулалтыг хийж ясны гурил үйлдвэрлэж, гадаад дотоодын хэрэгцээг хангах боломж байна.
2. Тус аймгийн уламжлалт үйлдвэрлэл болох ноосон бүтээгдэхүүн, хивс, ширдэг, эсгий урлал зэрэг ард түмний байнгын хэрэгцээний зүйлс билээ. Энэ чиглэлийн үйлдвэрлэлийг хөгжүүлэх тал дээр ихээхэн анхаарал хандуулбал манай ард түмний бренд бүтээгдэхүүн нэгээр нэмэгдэх боломж байна.
3. Гар урлалын бүтээгдэхүүнүүд аялал жуулчлалын салбарыг ч дэмжих юм. Мөн малын түүхий эдээр эцсийн бүтээгдэхүүн болох сүү сүүн бүтээгдэхүүн, хиам, консервлэсэн бүтээгдэхүүн зэрэг нэмүү өртөг шингэсэн жижиг дунд үйлдвэрлэлийг хөгжүүлэх боломжтой.
4. Барилгын материалын үнэ барилга объектийн өртөгт шууд нөлөөлөх учраас орон нутагт барилгын материалын үйлдвэрлэлийг хөгжүүлэх нь аль ч салбарт их ач холбогдолтой байна.

2017 оны жилийн эцэст Аж үйлдвэрийн салбарт дамжуулан борлуулсан цахилгааныг оролцуулаад 22763.4 сая төгрөгийн бүтээгдэхүүн үйлдвэрлэж, 23256.4 сая төгрөгийн борлуулалт хийсэн нь өнгөрсөн онтой харьцуулахад үйлдвэрлэлт 13.0 хувиар, борлуулалтын хэмжээ 14.8 хувиар тус тус өссөн байна. Бүтээгдэхүүн тус бүрийг биет хэмжээгээр нь авч үзвэл цахилгаан эрчим хүч, нүүрсний үйлдвэрлэлт, дулааны үйлдвэрлэлт, вакумдсан казы, нарийн боов, мах, гоймон, хэрчсэн гурил, угаасан самнасан ноос, гэрийн гадна дотнын бүрээс, казак дээл, бүх төрлийн эсгий эдлэл, блок, тоосго, цэвэр, бохир усны биет хэмжээ өссөн байхад, гянтболдын баяжмал, талх, бууз банш, бүх төрлийн малгай, хулдаасан хэвлэл, вакум цонх, төрөл бүрийн модон эдлэлийн биет хэмжээ буурсан байна. Барилга угсралт, их засварын ажил өнгөрсөн онтой харьцуулахад 4 дахин өссөн байна. Энэхүү өсөлтөд Толбо сумаас Хашаатын чиглэлийн 60 км С13 багцын хатуу хучилттай авто замын гүйцэтгэл орж байгаа болно. Аж үйлдвэрийн салбарын үйл ажиллагаа нь хүн амын хэрэглээ, дээд бүтэц болон ашигт малтмалын нөөц, уул уурхайн газар зүйн байршлаас илүү хамааралтай бөгөөд боловсруулах аж үйлдвэрийн салбар түлхүү хүн амын хэрэглээг хангахад оршдог юм. Тиймээс жижиг дунд үйлдвэр болон уул уурхайн салбарыг түлхүү хөгжүүлж хүн амыг ажилтай болгоход илүү анхаарах хэрэгтэй байна. Аймгийн нийт ажиллагсдын дунд аж үйлдвэрийн салбарт ажиллагсдын эзлэх хувь 4.6 хувь болж өнгөрсөн онтой харьцуулахад 0.9 пунктээр өссөн байна.

АШИГЛАСАН НОМ, МАТЕРИАЛ

1. Баян-Өлгий аймгийн Статистикийн эмхтгэл 2016, 2017 он
2. Улсын Статистикийн эмхэтгэл 2016 он
3. Албан ёсны болон захиргааны сар, улирал, жилийн эцсийн мэдээ
4. Аймгийн эдийн засаг, нийгмийн байдлын товч танилцуулга-2016 он
5. Баян-Өлгий аймгийн хөгжлийн хөтөлбөр, төлөвлөгөө 2010-2021 он
6. <http://www.bayan-olgi.gov.mn/> мэдээллийн сайт
7. <http://www.1212.mn/> мэдээллийн сайт
8. Монгол Улсын Нийгэм Эдийн Засгийн байдал 2017 оны 12-р сар

_____ о О о _____

