



БАЯН-ӨЛГИЙ АЙМГИЙН
СТАТИСТИКИЙН ХЭЛТЭС

БАЯН-ӨЛГИЙ АЙМГИЙН НИЙГЭМ, ЭДИЙН ЗАСГИЙН БАЙДАЛ 2015/12



СТАТИСТИК МЭДЭЭЛЛИЙН
НЭГДСЭН САН

www.1212.mn

Available on the iPhone
App Store

ANDROID APP ON
Google play



ХЭВЛЭМЭЛ
БҮТЭЭГДЭХҮҮН

Өлгий хот 2015 он



Аймгийн Статистикийн хэлтсийн мэдээлэл

БАЯН-ӨЛГИЙ АЙМГИЙН НИЙГЭМ, ЭДИЙН ЗАСГИЙНБАЙДАЛ

2015/12

Нийгмийн үзүүлэлтүүд



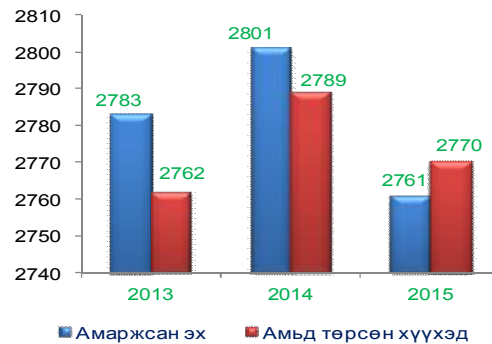
Эрүүл мэнд

2015 онд 2761 эх амаржиж, амьд төрөлт 2770 болж өмнөх оныхоос 19 хүүхдээр буурсан байна.Нялхсын эндэгдэл 69 болж, өнгөрсөн онтой харьцуулахад 3 хүүхдээр нэмэгдсэн байна.1000 амьд төрөлтөд ногдох нялхсын эндэгдэл 25 байна. Амбулаториор давхардсан тоогоор 374.0 мянган хүнд үзлэг хийгдэж, 27283 хүн хэвтэн эмчлүүлсэн байна. Халдварт өвчнөөр 614 хүн өвчилж өнгөрсөн оныхоос 63.3 хувиар нэмэгдсэн.Халдварт өвчнөөр өвчлөгчдийн 23.3 хувийг заг хүйтэн, 7.5 хувийг сүрье, 9.3 хувийг тэмбүү, 4.4 хувийг трихомоноз, 51.8 хувийг улаан бурхан, 0.8 хувийг салхин цэцэг, 1.6 хувийг гепатит, 0.3 хувийг бруцеллэз, 0.8 хувийг цусан суулга, 0.2 хувийг хачигт рикеттиоз өвчнөөр өвчлөгчид эзлэж байна.Хувийн хэвшлийн эмнэлгүүд 27492 хүнд 241.8 сая төгрөгийн төлбөртэй үйлчилгээ үзүүлсэн байна.

Эндсэн хүүхдийн тоо,жил бүрийн эцсийн байдлаар



Амаржсан эх,амьд төрсөн хүүхдийн тоо,жил бүрийн эцсийн байдлаар



Нас барсан хүний тоо, жил бүрийн эцсийн байдлаар

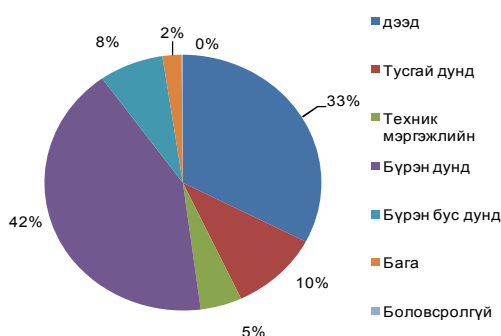


Бүртгэлтэй ажилгүйчүүд

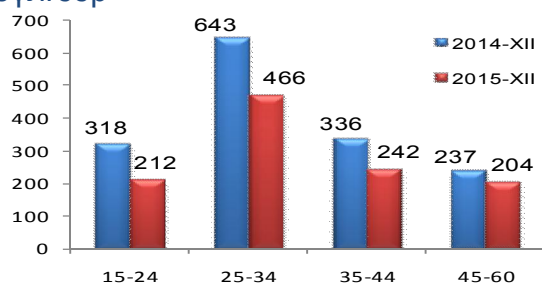
Сумдын засаг даргын тамгын газар болон аймгийн хөдөлмөрийн хэлтэст бүртгэлтэй ажилгүйчүүдийн тоо 1124 болж өнгөрсөн оны мөн үеэс 410 хүнээр буюу 26.7 хувиар буурсан. Нийт ажилгүйчүүдийн 49.0 хувийг эмэгтэйчүүд эзэлж байна. Ажилгүй иргэдийн 60.3 хувийг 15-34 насны залуучууд, үүний 32.6 хувийг дээд боловсролтой залуучууд эзэлж байна. Оны эхнээс 1631 хүний ажлын байрны захиалга ирсэнээс 1212 хүн зуучлагдаж ажилд орсон байна. 1551 хүн шинэ ажлын байртай болсоны 13.1 хувь нь ХАА, 30.8 хувь нь боловсруулах үйлдвэрт, 5.7 хувь нь барилгын салбарт, 23.3 хувь нь худалдаа үйлчилгээний салбарт,1.7 хувь төр захиргааны байгууллагуудад, 11.6

хувь нь боловсролын салбарт, 2.8 хувь нь эрүүл мэндийн салбарт бий болсон байна.

Бүртгэлтэй ажилгүй иргэд, хувиар, оны эцсийн байдлаар



Бүртгэлтэй ажилгүй иргэд, насны бүлгээр



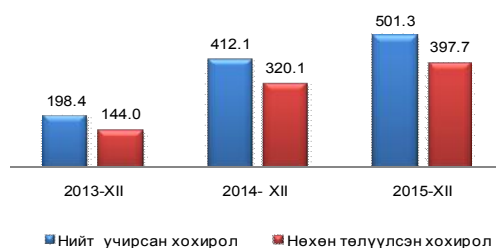
Гэмт хэрэг

Цагдаагийн газрын мэдээгээр 279 гэмт хэрэг бүртгэгдсэн нь өнгөрсөн оны мөн үеийнхээс 2.8 хувиар бага байна. Нийт гэмт хэргийн 43.7 хувийг бусдын бие махбодод гэмтэл учруулсан гэмт хэрэг, 29.0 хувийг хулгай, 7.5 хувийг эзэнгүй хэрэг, 17.9 хувийг бусад гэмт хэрэг, 19.0 хувийг согтуугаар үйлдсэн хэрэг эзэлж байна. Оны эхнээс 620 хүн саатуулагдсан нь өнгөрсөн оны мөн үеийнхээс 45.7 хувиар бага байна. Гэмт хэргийн улмаас 501.3 сая төгрөгийн хохирол учруулсаны 79.3 хувийг барагдуулсан байна. Нийт үйлдэгдсэн гэмт хэргийн 59.9 хувийг хөнгөн, 37.3 хувийг хүндэвтэр, 2.2 хувийг хүнд, 0.7 хувийг онц хүнд гэмт хэрэг эзлэж байна. Эмэгтэй хүн оролцсон гэмт хэрэг 15, хүүхэд оролцсон гэмт хэрэг 11, бүлэглэн үйлдсэн гэмт хэрэг 22 гарсан байна. Согтуугаар үйлдсэн гэмт хэрэг 53 гарсан нь өнгөрсөн оныхоос 20.8 хувиар буурсан байна.

Гэмт хэрэг, төрлөөр



Гэмт хэргийн улмаас учирсан хохирол, сая төг



Гэмт хэргийн зэрэгцүүлэлт



Макро эдийн засгийн үзүүлэлтүүд

Үнэ

Хэрэглээний бараа үйлчилгээний ерөнхий индекс 2015 оны 12 дугаар сарын байдлаар жилийн эцэстэй харьцуулахад 3.8 хувиар, өмнөх сартай харьцуулахад 1.1 хувиар тус тус буурсан байна. Барааны бүлгээр авч үзвэл хувцас, бөс бараа, гутал 3.5 хувиар, эм, тариа, эмнэлгийн үйлчилгээ 3.8 хувиар, боловсролын үйлчилгээ 10.7 хувиар, зочид буудал, нийтийн хоол, дотуур байрны үйлчилгээ 0.4 хувиар, бусад бараа үйлчилгээ 1.9 хувиар өсч, хүнсний бараа, согтууруулах бус ундаа 5.2 хувиар, согтууруулах ундаа, тамхи, мансууруулах бодис

1.9 хувиар, орон сууц, ус, цахилгаан, хийн болон бусад түлш 17.0 хувиар, гэр ахуйн тавилга, гэр ахуйн бараа 8.8 хувиар, тээвэр 4.2 хувиар, холбооны хэрэгсэл, шуудангийн үйлчилгээ 0.6 хувиар, амралт, чөлөөт цаг, соёлын бараа үйлчилгээ 15.8 хувиар тус тус буурсан байна. 12 нэр төрлийн өргөн хэрэглээний бараа, бүтээгдэхүүний үнийн өөрчлөлтийг 7 хоног бүр цуглуулж судалдаг ба өнгөрсөн оны мөн үетэй харьцуулахад цагаан будаа 9.7, элсэн чихэр 3.8 хувиар өсч, 1-р зэргийн гурил 10.8, хонины мах 18.0, үхрийн ястай мах 23.3, ямааны ястай мах 20.3, шингэн сүү 4.1 ноолуур 22.6, АИ-80 бензин 10.8, АИ-92 13.5, дизелийн түлш 8.3 хувиар тус тус буурсан байна.

Аймгийн хэрэглээний үнийн индексийн өөрчлөлт, жилийн эцэст харьцуулсанаар / бүлгээр, хувиар /



Хөдөө аж ахуй

2015 оны жилийн эцсийн байдлаар нийт 2021046 толгой мал, үүнээс тэмээ 4717, адуу 77291, үхэр 144761, хонь 850620, ямаа 943657 тоологдсон байна. Өнгөрсөн онтой харьцуулахад 137436 толгойгоор буюу 7.3 хувиар өссөн байна. Үүнээс хамгийн ихээр Дэлүүн сумын малын тоо 25625 толгойгоор, Булганд суманд 15707 толгойгоор, Сагсай 15358 толгой, Цэнгэл 11905 толгой, Ногооннуурд 10176 толгойгоор тус тус өсөж, Өлгий сумын малын тоо 899 толгойгоор буурсан байна. 2015

оны эцсийн мэдээгээр том малын зүй бус хорогдол 5519 толгой болж өмнөх оны мөн үеийнхээс 355 толгой буюу 6.9 хувиар өссөн байна. Том малын зүй бус хорогдлыг малын төрлөөр авч үзвэл тэмээ 35, адуу 440, үхэр 735, хонь 1808, ямаа 2501 байна. Оны эхний хээлтэгч малын 99.4 хувь нь төллөж төл бойжилт 98.5 хувьтай байна. Эм хонины 99.9 хувь, эм ямааны 99.4 хувь, ингэний 54.2 хувь, үнээний 98.6 хувь, гүүний 97.7 хувь нь төллөжээ. 781029 толгой төл бойжуулсан нь өмнөх оны мөн үеийнхээс 116645 толгой буюу 17.6 хувиар их байна.

Газар тариалан

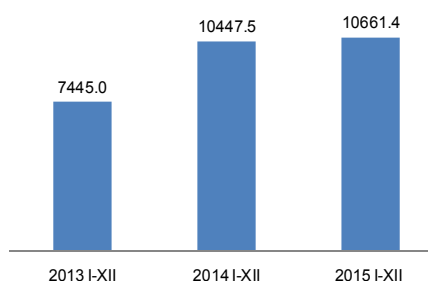
Аймгийн хэмжээгээр 50350 тн хадлан бэлтгэх төлөвлөгөөтэйгээс 59232 тн хадлан бэлтгэж төлөвлөгөө 17.6 хувиар давж биелэгдсэн байна. Ургац хураалтын эцсийн мэдээгээр 2756.4 тн төмс, 1118.4 тн хүнсний ногоо, 56.9 тн үр тариа хураасан нь өнгөрсөн оны мөн үеийнхээс төмс 61.7 тн-оор илүү, үр тариа 56.9 тн, хүнсний ногоо 105.5 тн-оор бага байна.



Аж үйлдвэр

Жилийн эцсийн байдлаар аж үйлдвэрийн нийт бүтээгдэхүүн үйлдвэрлэлт дамжуулан борлуулсан цахилгааныг оролцуулаад 10661.4 сая.төгрөг болсон нь үйлдвэрлэлт өнгөрсөн оны мөн үетэй харьцуулахад 2.0 хувиар, борлуулалтын хэмжээ 8.8 хувиар тус тус өссөн байна. Он гарсаар гянтболдын баяжмал 650 тн үйлдвэрлэж 10559.3 сая төгрөгний бүтээгдэхүүн экспортонд гаргав.

Нийт үйлдвэрлэлт/сая.төг/

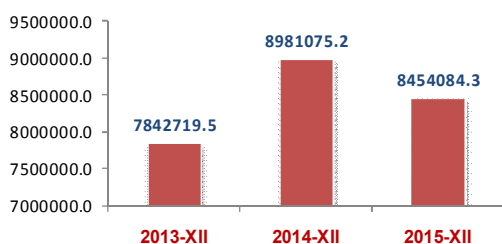




Төсвийн орлого

Оны эцсийн байдлаар төсвийн орлогын төлөвлөгөө 13.1 хувиар давуулан биелэгдэв. Төсвийн нийт орлого өнгөрсөн оны мөн үеийнхээс 5.9 хувиар нэмэгдэж, 2013 оны мөн үеэс 7.8 хувиар буурсан байна. Төвлөрсөн төсвийн татварын орлого 4.6 хувиар давж биелэгдсэний дотор НӨАТ татвар 14.5 хувиар, агаарын бохирдлын төлбөр 6.2 хувиар давж биелэгдэж, аж ахуйн нэгжийн орлогын албан татвар 0.1 хувиар, ашигт малтмалын нөөц ашигласны төлбөр 21.9 хувиар, онцгой албан татвар 25.0 хувиар тасалсан. Орон нутгийн орлого дүнгээрээ 16.1 хувиар давж биелэгдэв. Үүний дотор хүн амын орлогын албан татвар 18.0 хувиар, үл хөдлөх эд хөрөнгийн албан татвар 47.9 хувиар, өөрөө явагч тээврийн хэрэгслийн албан татвар 7.2 хувиар, агнуурын нөөц ашигласны төлбөр, зөвшөөрлийн хураамж 10 дахин давж биелэгдэж, улсын тэмдэгтийн хураамж 25.2 хувиар, газрын төлбөр 14.2 хувиар, үл хөдлөх хөрөнгө борлуулсаны татвар 33.7 хувиар, татварын бус орлого 12.4 хувиар, бууны албан татвар 10.6 хувиар, ойгоос хэрэглээний түлээ мод бэлтгэх хураамж 25.4 хувиар, ус рашаан ашигласны төлбөр 65.9 хувиар тасалсан байна.

Төсвийн орлого/мян төгрөг/



Орлогын төлөвлөгөөг Буянт сум 5.3 дахин, Бугат, Булган, Дэлүүн сум 3.1-оос-3.7 дахин, Толбо, Улаанхус сум 2.1-2.4 дахин, Баяннуур,

Алтанцөгц, Цэнгэл, Алтай, Сагсай, Өлгий сум 3.8-63.2 хувиар давуулан биелүүлж, Ногооннуур сум, Цагааннуур тосгон 21.1-17.6 хувиар тус тус тасалсан байна.



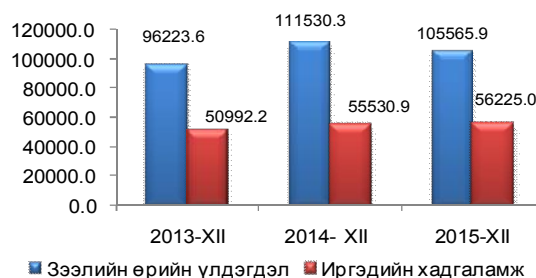
Банк, зээл, хадгаламж

Аймгийн монгол банкны салбарын мэдээгээр арилжааны банкууд 49783.0 сая төгрөгийн зузаатгал авч 50353.5 сая төгрөг монгол банкинд шилжүүлсэн байна. Зээлийн өөрийн үлдэгдэл 105565.9 сая төгрөг байгаа нь өмнөх оны мөн үеийнхээс 5.3 хувиар буурсан байна. Хугацаа хэтэрсэн зээл 1786.7 сая төгрөг, чанаргүй зээл 1344.1 сая төгрөг болж, зээлийн өөрийн үлдэгдэлд чанаргүй зээлийн эзлэх хувь 1.3, хугацаа хэтэрсэн зээлийн эзлэх хувь 1.7 хувьтай байна. Иргэдийн хадгаламжийн үлдэгдэл 56225.1 сая төгрөг болж сүүлийн 3 жилийг зэрэгцүүлэхэд 2013 оныхоос 10.3 хувиар, өмнөх оныхоос 1.2 хувиар нэмэгдсэн байна.

Зээлийн өөрийн үлдэгдэл, чанаргүй болон хугацаа хэтэрсэн зээл сарын эцэст, сая төгрөг

	2013-XII	2014- XII	2015-XII
Зээлийн өөрийн үлдэгдэл	96223.6	111530.3	105565.9
Хугацаа хэтэрсэн зээл	1353.8	1550.3	1786.7
Чанаргүй зээл	547.8	835.4	1344.1
Зээлийн өөрийн үлдэгдэлд хугацаа хэтэрсэн зээлийн эзлэх хувь	1.4	1.4	1.7
Зээлийн өөрийн үлдэгдэлд чанаргүй зээлийн эзлэх	0.6	0.7	1.3

Банкны зарим үзүүлэлтүүдийн Зэрэгцүүлэлт



Статистикийнхэлтэс

Үндсэн үзүүлэлтүүд жилийн эцсийн байдлаар

Үзүүлэлтүүд	Хэмжих нэгж	2013	2014	2015	<u>2015</u> <u>2014</u>
Суурин хүн ам, тухайн үеийн	тоо	91262	93197	95401	102.4
Төрсөн хүүхдийн тоо	"-	2762	2789	2770	99.3
1000 хүнд ногдох төрөлт	"-	31.1	30.7	29.7	96.9
Нас барсан:Бүгд	"-	452	470	534	113.6
1000 хүнд ногдох нас баралт	"-	5.1	5.2	5.7	110.8
Эхийн эндэгдлэл	"-	4	1	2	2 дах
Нялхсын эндэгдэл	"-	48	66	69	104.5
Нялхсын нас баралт / 1000 амьд төрсөн хүүхдэд /	"-	17.4	23.7	24.9	105.3
Халдварт өвчнөөр өвчлөгчид	"-	458	376	614	163.3
Ажилгүй иргэдийн тоо	хүн	1349	1534	1124	73.3
Гэмт хэргийн тоо	хүн	349	287	279	97.2
Том малын зүй бусын хорогдол	толгой	12107	5164	5519	106.9
Аж үйлдвэрийн бүтээгдэхүүний үйлдвэрлэл	сая.төг	7445.0	10447.5	10661.4	102.0
Төсвийн орлого (оны үнээр)	"-	7842.7	8981.1	8454.1	94.1
Иргэдийн хадгаламж	"-	50992.2	55530.9	56225.0	101.2
Хэрэглээний үнийн өөрчлөлт	өмнөх сараас хувь	102.8	100.6	98.9	98.3
	өнгөрсөн оны мөн үеээс хувь	115.0	111.2	96.2	86.5

*- зөвхөн хүн амын ердийн хөдөлгөөнийг тусгасан хүн амын тоо

2015 оны эцэст бэлэн тоологдсон мал

д/д	Сумын нэр	Бэлэн тоологдсон мал	Үүнээс				
			Тэмээ	Адуу	Үхэр	Хонь	Ямаа
1	Алтай	154484	352	7 895	15 790	76 658	53 789
2	Алтанцөгц	95219	565	3 581	5 093	32 067	53 913
3	Баяннуур	151434	475	5 142	6 507	44 766	94 544
4	Бугат	94209	43	3 374	5 890	39 057	45 845
5	Булган	120785	572	5 666	11 152	29 887	73 508
6	Буянт	130226	189	4 311	9 534	75 434	40 758
7	Дэлүүн	262116	316	10 757	20 754	103 890	126 399
8	Ногооннуур	183847	410	6 561	9 760	61 740	105 376
9	Сагсай	146003	310	6 439	9 889	69 998	59 367
10	Толбо	167408	90	5 040	9 866	91 573	60 839
11	Улаанхус	196223	695	7 242	15 815	94 152	78 319
12	Цэнгэл	293785	679	10 281	18 423	125 634	138 768
13	Өлгий	25307	21	1 002	6 288	5 764	12 232
Дүн		2021046	4717	77291	144761	850620	943657

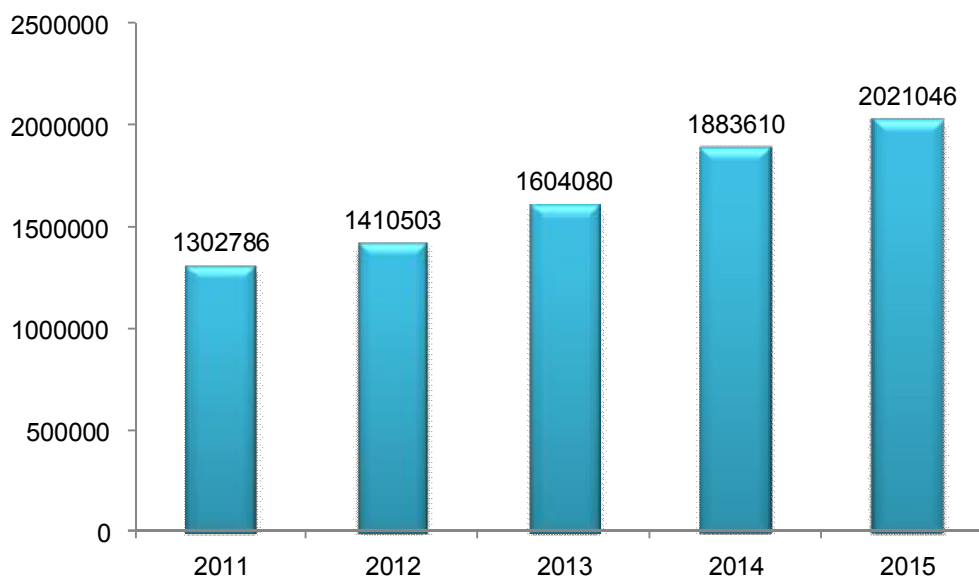
Үүнээс: 2014 оны эцэст

Бүгд	Тэмээ	Адуу	Үхэр	Хонь	Ямаа	Өсөлт, бууралт (+,-)	Өсөлтийн хувь
145454	373	7 399	13 640	72 558	51 484	9030	106.2
87619	553	3 120	4 579	29 232	50 135	7600	108.7
143819	482	4 768	6 122	43 401	89 046	7615	105.3
86670	31	3 006	5 344	35 486	42 803	7539	108.7
105078	596	4 997	9 354	27 080	63 051	15707	114.9
120243	172	3 689	8 498	70 131	37 753	9983	108.3
236491	270	9 828	17 442	93 358	115 593	25625	110.8
173671	388	6 059	8 940	58 373	99 911	10176	105.9
130645	294	5 621	8 645	62 747	53 338	15358	111.8
159064	90	4 423	8 835	86 748	58 968	8344	105.2
186770	715	6 511	14 118	90 761	74 665	9453	105.1
281880	674	9 397	16 232	123 463	132 114	11905	104.2
26206	33	744	5 694	6 523	13 212	-899	96.6
1883610	4671	69562	127443	799861	882073	137436	107.3

Малын өсөлт, бууралт, таван төрлөөр

д/д	Сумын нэр	Бүгд	Малын өсөлт, бууралт, таван төрлөөр /зөрүү -,+/ Тэмээ Адуу Үхэр Хонь Ямаа				
			1	Алтай	9030	-21	496
2	Алтанцөгц	7600	12	461	514	2835	3778
3	Баяннуур	7615	-7	374	385	1365	5498
4	Бугат	7539	12	368	546	3571	3042
5	Булган	15707	-24	669	1798	2807	10457
6	Буянт	9983	17	622	1036	5303	3005
7	Дэлүүн	25625	46	929	3312	10532	10806
8	Ногооннуур	10176	22	502	820	3367	5465
9	Сагсай	15358	16	818	1244	7251	6029
10	Толбо	8344	0	617	1031	4825	1871
11	Улаанхус	9453	-20	731	1697	3391	3654
12	Цэнгэл	11905	5	884	2191	2171	6654
13	Өлгий	-899	-12	258	594	-759	-980
Дүн		137436	46	7729	17318	50759	61584

Малын тоо, 5 жилээр



2015 оны эцэст тоологдсон хээлтэгч

Сум	Бүгд	Ингэ	Гүү	Үнээ	Эм хонь	Эм ямаа
Алтай	68655	126	2507	6420	35781	23821
Алтанцөгц	41457	246	1165	2131	14567	23348
Баяннуур	57549	110	1395	2230	17967	35847
Бугат	40191	11	1084	2269	16803	20024
Булган	50273	181	1671	4654	13301	30466
Буянт	54742	67	1368	3596	32409	17302
Дэлүүн	106650	89	3205	7804	44484	51068
Ногооннуур	71706	107	1672	3339	24863	41725
Сагсай	63669	75	2050	4097	31303	26144
Толбо	64126	16	1384	3395	35227	24104
Улаанхус	83286	214	2246	6173	41155	33498
Цэнгэл	121501	135	2651	6734	53931	58050
Өлгий	11961	7	372	3042	2732	5808
Нийт	835766	1384	22770	55884	364523	391205

Малчин өрх, малчдын тоо, 2015 он

Сум/дүүрэг	Малчин өрхийн тоо	Ам бүлийн тоо	Малчдын тоо	Үүнээс: эмэгтэй	15-34 насны	35-59 насны	60 ба түүнээс дээш
Алтай	725	2 778	1 354	627	485	732	137
Алтанцөгц	364	1 487	741	330	252	428	61
Баяннуур	538	2 561	1 051	468	351	631	69
Бугат	441	1 900	848	394	327	433	88
Булган	735	3 513	1 433	622	598	761	74
Буянт	453	1 799	881	412	277	525	79
Дэлүүн	928	4 460	1 917	876	780	1 030	107
Ногооннуур	786	3 553	1 664	779	805	743	116
Сагсай	616	2 819	1 284	613	503	624	157
Толбо	622	2 777	1 231	568	446	659	126
Улаанхус	1 216	5 802	2 679	1 212	1 056	1 402	221
Цэнгэл	1 446	6 773	3 311	1 568	1 515	1 462	334
Өлгий	2	10	4	2	1	3	0
Дүн	8 872	40 232	18 398	8 471	7 396	9 433	1 569

Том малын зүй бус хорогдол

Сумын нэр	Хорогдсон том мал, бүгд			Хорогдсон хээлтэгч			Өвчнөөр хорогдсон мал		
	2013	2014	2015	2013	2014	2015	2013	2014	2015
Алтай	2045	517	488	452	148	99	209	17	15
Алтанцөгц	418	263	379	170	94	122	107	4	139
Баяннуур	1217	467	700	221	85	165	304	100	166
Бугат	889	268	185	38	14	19	283	117	98
Булган	3022	767	517	734	196	61	212	12	29
Буянт	363	101	293	38	27	40	86	0	63
Дэлүүн	666	570	685	91	140	127	186	77	165
Ногооннуур	246	334	503	71	43	77	67	22	117
Сагсай	1915	828	538	922	92	67	1333	32	19
Толбо	122	219	94	12	38	19	12	16	2
Улаанхус	247	127	324	28	18	126	27	8	129
Цэнгэл	856	653	566	146	162	151	316	103	115
Өлгий	101	50	247	2	7	31	6	6	101
Дүн	12107	5164	5519	2925	1064	1104	3148	514	1158

Сумын нэр	Оны эхний малд хорогдлын эзлэх хувь	Өнгөрсөн оны мөн үетэй харьцуулсан хувь	Оны эхний хээлтэгчид хорогдсон хээлтэгчийн	Нийт хорогдолд өвчнөөр хорогдсон малын эзлэх хувь
Алтай	0.3	94.4	0.2	3.1
Алтанцөгц	0.4	144.1	0.3	36.7
Баяннуур	0.5	149.9	0.3	23.7
Бугат	0.2	69.0	0.1	53.0
Булган	0.5	67.4	0.1	5.6
Буянт	0.2	0.0	0.1	21.5
Дэлүүн	0.3	120.2	0.1	24.1
Ногооннуур	0.3	150.6	0.1	23.3
Сагсай	0.4	65.0	0.1	3.5
Толбо	0.1	0.0	0.0	2.1
Улаанхус	0.2	255.1	0.2	39.8
Цэнгэл	0.2	86.7	0.1	20.3
Өлгий	0.9	494.0	0.3	40.9
Дүн	0.3	106.9	0.1	21.0

Том малын зүй бус хорогдол, сумаар, таван төрлөөр

Сумын нэр	Хорогдсон том мал, бүгд	Жилийн эцсийн байдлаар										
		Үүнээс					Өвчнөөр хорогдсон, бүгд	Үүнээс				
		Тэмээ	Адуу	Үхэр	Хонь	Ямаа		Тэмээ	Адуу	Үхэр	Хонь	Ямаа
Алтай	488	0	65	74	130	219	15	0	5	4	2	4
Алтанцөгц	379	7	29	68	102	173	139	0	9	44	36	50
Баяннуур	700	8	50	86	187	369	166	5	16	35	53	57
Бугат	185	0	9	15	61	100	98	0	3	5	34	56
Булган	517	12	47	72	135	251	29	1	1	3	8	16
Буянт	293	1	20	25	115	132	63	0	3	5	22	33
Дэлүүн	685	0	64	99	213	309	165	0	20	18	53	74
Ногооннуур	503	0	26	54	211	212	117	0	6	24	44	43
Сагсай	538	2	61	81	184	210	19	0	0	5	7	7
Толбо	94	0	10	15	33	36	2	0	0	1	0	1
Улаанхус	324	2	14	26	114	168	129	1	6	10	29	83
Цэнгэл	566	3	42	75	243	203	115	3	7	14	42	49
Өлгий	247	0	3	45	80	119	101	0	1	15	24	61
Дүн	5519	35	440	735	1808	2501	1158	10	77	183	354	534

Сумын нэр	Хорогдсон хээлтэгч, бүгд	Үүнээс					Оны эхний хээлтэгчид эзлэх хувь	Өнгөрсөн он		Оны эхний малд эзлэх хувь
		Тэмээ	Адуу	Үхэр	Хонь	Ямаа		Өнгөрсөн оны мөн үе	Урьд оноос зөрүү (+,-)	
Алтай	99	0	8	11	30	50	0.2	517	-29	0.2
Алтанцөгц	122	2	9	15	39	57	0.3	263	116	0.2
Баяннуур	165	3	13	27	59	63	0.3	467	233	0.1
Бугат	19	0	1	2	9	7	0.1	268	-83	0.1
Булган	61	6	3	9	18	25	0.1	767	-250	0.2
Буянт	40	0	1	3	18	18	0.1	101	192	0.0
Дэлүүн	127	0	4	18	38	67	0.1	570	115	0.2
Ногооннуур	77	0	1	10	25	41	0.1	334	169	0.2
Сагсай	67	0	6	12	25	24	0.1	828	-290	0.2
Толбо	19	0	1	1	8	9	0.0	219	-125	0.0
Улаанхус	126	2	4	3	32	85	0.2	127	197	0.1
Цэнгэл	151	0	10	17	59	65	0.1	653	-87	0.1
Өлгий	31	0	1	4	5	21	0.3	50	197	0.2
Дүн	1104	13	62	132	365	532	0.1	5164	355	1.8

Мал төллөлт, төл бойжилт

Сумын нэр	Төллөсөн хээлтэгч						Жилийн эцсийн байдлаар					
	Бүгд	Хорогдсон төл					Бүгд	Хорогдсон төл				
		Ингэ	Гүү	Үнээ	Эм хонь	Эм ямаа		Ботго	Унага	Тугал	Хурга	Ишиг
Алтай	64299	63	2304	5686	33860	22386	976	12	102	126	324	412
Алтанцөгц	37678	124	956	1841	13337	21420	1227	7	27	45	336	812
Баяннуур	58057	69	1239	2123	18474	36152	2426	2	24	40	580	1780
Бугат	37467	10	943	2058	15771	18685	474	0	23	16	163	272
Булган	43828	95	1379	3873	11918	26563	802	3	41	101	265	392
Буянт	52361	32	1188	3377	31519	16245	606	3	15	32	181	375
Дэлүүн	98799	66	2856	6780	40191	48906	1360	8	80	103	452	717
Ногооннуур	71566	55	1614	3286	25131	41480	1045	1	17	45	333	649
Сагсай	58400	47	1709	3568	29087	23989	1182	11	57	100	405	609
Толбо	62881	11	1154	3043	34711	23962	165	0	3	6	70	86
Улаанхус	81068	123	2000	5834	40403	32708	785	6	24	55	280	420
Цэнгэл	113814	84	2450	6026	51780	53474	860	9	66	87	314	384
Өлгий	12353	9	319	2795	3056	6174	225	0	7	28	61	129
Дүн	792571	788	20111	50290	349238	372144	12133	62	486	784	3764	7037

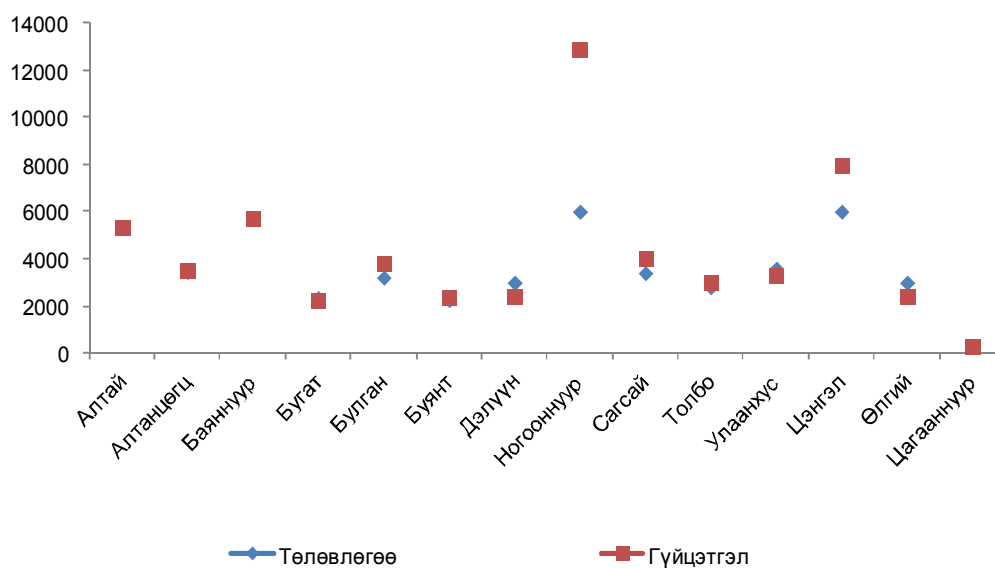
Сумын нэр	Бүгд	Бойжсон төл					Төллөлтийн хувь	Бойжилтын хувь	Өнгөрсөн оны мөн үе			
		Ботго	Унага	Тугал	Хурга	Ишиг			Төлийн	хорогдол	Урьд онтой харьцуулсан хувь	Урьд оноос зөрүү (+,-)
Алтай	63327	51	2202	5560	33540	21974	98.9	98.5	946	103.2	30	
Алтанцөгц	36578	117	929	1796	13053	20683	98.4	97.1	1104	111.1	123	
Баяннуур	55683	67	1215	2083	17918	34400	98.3	95.9	1482	163.7	944	
Бугат	37038	10	920	2042	15624	18442	100.2	98.9	608	78.0	-134	
Булган	43083	92	1338	3772	11686	26195	98.7	98.3	1136	70.6	-334	
Буянт	51907	29	1173	3345	31409	15951	99.8	99.1	244	248.4	362	
Дэлүүн	97481	58	2776	6677	39749	48221	99.5	98.7	1374	99.0	-14	
Ногооннуур	70530	54	1597	3241	24807	40831	100.4	98.6	1042	100.3	3	
Сагсай	57218	36	1652	3468	28682	23380	100.6	98.0	896	131.9	286	
Толбо	62719	11	1151	3037	34641	23879	100.0	99.7	120	137.5	45	
Улаанхус	80299	117	1976	5779	40137	32290	99.7	99.1	962	81.6	-177	
Цэнгэл	112981	75	2384	5939	51474	53109	98.8	99.3	964	89.2	-104	
Өлгий	12185	9	312	2767	3017	6080	99.8	98.6	115	195.7	110	
Дүн	781029	726	19625	49506	345737	365435	99.4	98.5	10993	110.4	1140	

Байгалийн хадлан бэлтгэлийн эцсийн мэдээ

2015 он

	Төлөвлөгөө	Гүйцэтгэл	Хувь	Малын тэжээл	Гар тэжээл	Өнгөрсөн оны мөн үе	Өнгөрсөн оны мөн үетэй харьцуулсан хувь
Алтай	5300	5320	100.4	20	1110	5349.6	99.4
Алтанцөгц	3450	3510	101.7	123	196	3450.0	101.7
Баяннуур	5700	5700	100.0	104.4	220	5700.0	100.0
Бугат	2350	2250	95.7	46	200	2352.0	95.7
Булган	3200	3800	118.8	35.6	380	3230.0	117.6
Буянт	2250	2380	105.8	30	223	2300.0	103.5
Дэлүүн	3000	2413	80.4	25	832.5	2875.0	83.9
Ногооннуур	6000	12875	214.6	12		11440.0	112.5
Сагсай	3400	4014	118.1	8	270	3960.0	101.4
Толбо	2800	3000	107.1	88	300	3000.0	100.0
Улаанхус	3600	3300	91.7	46	310	4447.0	74.2
Цэнгэл	6000	7970	132.8	300	967.3	10800.0	73.8
Өлгий	3000	2400	80.0	231	150	1300.0	184.6
Цагааннуур	300	300	100.0		0.5	310.0	96.8
Дүн	50350.0	59232.0	117.6	1069.0	5159.3	60513.6	97.9

Бэлтгэсэн хадлан /тн/



Ургац хураалтын эцсийн мэдээ

Сумын нэр	2015 он					
	Үр тариа		Төмс		Хүнсний ногоо	
	Хураасан талбай	Авсан ургац	Хураасан талбай	Авсан ургац	Хураасан талбай	Авсан ургац
Алтай			4	32	2	10
Алтанцөгц	2	4.6	40.1	441.1	16.1	193.2
Баяннуур	3	3	120	1200	60	602
Бугат			13	125	3	13.9
Булган	3.5	4.6	17.5	122.5	2.4	5.6
Буянт			1.8	5.8	1	1.6
Дэлүүн			2	1.5	0.8	0.65
Ногооннуур	5	12.5	26.5	322	11.52	115.2
Сагсай			20	230	3	38
Толбо	10	16.2	3.2	24	2	3
Улаанхус			5.7	12.5	4	4.8
Цэнгэл	24	16	12.5	60	9	28
Өлгий			15.4	180	8.486	102.4
Дүн	47.5	56.9	281.7	2756.4	123.3	1118.4

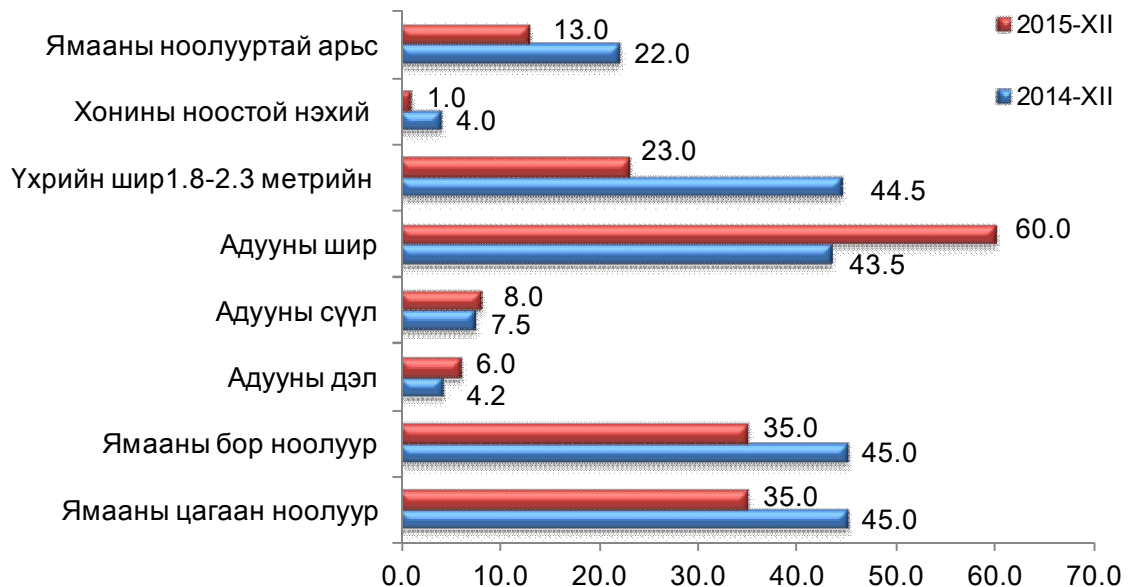
Сумын нэр	Өнгөрсөн оны мөн үе			Өнгөрсөн оноос зөрүү		
	Үр тариа	Төмс	Хүнсний ногоо	Үр тариа	Төмс	Хүнсний ногоо
Алтай		28.0	9.8	0	4.0	0.2
Алтанцөгц	4	520.0	210.0	0.6	-78.9	-16.8
Баяннуур	6.1	1178.0	564.0	-3.1	22.0	38.0
Бугат		30.0	9.2	0	95.0	4.7
Булган	11.0	160.0	39.0	-6.4	-37.5	-33.4
Буянт		5.8	1.8	0	0.0	-0.2
Дэлүүн		1.2	0.5	0	0.3	0.2
Ногооннуур	15.0	205.0	56.1	-2.5	117.0	59.1
Сагсай		167.0	32.0	0	63.0	6.0
Толбо	16.0	6.8	2.6	0.2	17.2	0.4
Улаанхус		12.1	4.8	0	0.4	0.0
Цэнгэл	18.0	60.0	40.0	-2	0.0	-12.0
Өлгий		320.8	254.0	0	-140.8	-151.6
Дүн	70.1	2694.7	1223.8	-13.2	61.7	-105.5

Хөдөө аж ахуйн бүтээгдэхүүний үнэ, ханш /төгрөгөөр/

Бүтээгдэхүүний нэр	Хэмжих нэгж	2015			
		1-р улирлын дундаж үнэ	2-р улирлын дундаж үнэ	3-р улирлын дундаж үнэ	4-р улирлын дундаж үнэ
Буур	Толгой	1141515	1118182	1104545	965636
Нас гүйцсэн ат	Толгой	1056944	1034875	1031944	913500
Нас гүйцсэн ингэ	Толгой	980278	970958	950472	842083
Эр шилбэ	Толгой	738864	739194	761222	682727
Эм шилбэ	Толгой	725172	719515	743485	646364
Эр ботго	Толгой	318750	165833	175833	239778
Эм ботго	Толгой	310972	165833	177500	239778
Азарга	Толгой	1184848	1209667	1166073	985455
Соёолон үрээ	Толгой	1017569	1066042	1030833	866111
Соёолон гүү	Толгой	949931	966222	928250	788472
Шүдлэн үрээ	Толгой	728965	759917	729167	610556
Шүдлэн байдас	Толгой	714646	739268	701010	585278
Эр унага	Толгой	279524	130200	202778	197778
Эм унага	Толгой	279524	130200	202778	197778
Бух	Толгой	782424	787500	771061	627273
Хязаалан шар	Толгой	681319	683819	675833	547222
Хязаалан дөнж	Толгой	634444	657292	649306	498472
Шүдлэн эр үхэр	Толгой	502399	520944	518806	397222
Шүдлэн гунж	Толгой	482348	513889	503611	377222
Эр тугал	Толгой	163889	102222	105556	103667
Эм тугал	Толгой	163889	102222	105556	103667
Хуц	Толгой	142364	143773	141273	107364
Эр хонь	Толгой	141319	142806	132639	96944
Эм хонь	Толгой	112500	121444	113806	77500
Эр төлөг	Толгой	91250	90931	85028	58750
Эм төлөг	Толгой	89444	88819	82639	56111
Эр хурга	Толгой	38056	26944	30389	28056
Эм хурга	Толгой	38056	26944	29556	28056
Ухна	Толгой	104015	108939	102576	80909
Эр ямаа	Толгой	90139	90528	81528	65222
Эм ямаа	Толгой	73333	74722	67222	50000
Эр борлон	Толгой	51692	49472	43889	34167
Эм борлон	Толгой	50183	48833	42972	33000
Эр ишиг	Толгой	20833	18944	19333	16806
Эм ишиг	Толгой	20833	18944	19333	15750
Боодолтой өвс, 25 т	Боодол	4150	4383	4700	102333
Задгай өвс	тн	133293	138333	140000	150000
Түлээний мод	м3	64792	63592	61000	62143
Аргал	тн	44166	40583	45000	43000
Хөрзөн	тн	41667	43333	43000	41250

Хөдөө аж ахуйн зарим нэр төрлийн бүтээгдэхүүний үнэ, ханш

Д/д	Бүтээгдэхүүний төрөл	Хэмжих нэгж	Дундаж үнэ /мянган.төг/	
			2014-XII	2015-XII
1	Ямааны цагаан ноолуур	кг	47.5	35.5
2	Ямааны бор ноолуур	кг	47.5	35.5
3	Адууны дэл	кг	4.2	6.0
4	Адууны сүүл	кг	7.5	8.0
5	Адууны шир	ш	36.5	49.0
6	Үхрийн шир1.8-2.3 метрийн	ш	35.0	15.0
8	Хонины ноостой нэхий	ш	5.0	0.5
9	Ямааны ноолууртай арьс	ш	21.0	10.0



Гол нэр төрлийн барааны үнэ 2015 оны 12 дугаар сар

/ 7 хоногоор /

	I	II	III	IV	V	Сарын дундаж үнэ	Өнгөрсөн оны мөн үеийн дундаж үнэтэй харьцуулсан хувь
Гурил,I зэрэг, кг	860	860	860	860	840	856	89.2
Хонины мах, кг	4166	4333	4000	4000	4000	4100	82.0
Үхрийн ястай мах, кг	4000	4166	3333	3833	3833	3833	76.7
Ямааны ястай мах	3833	3666	3433	3500	3500	3586	79.7
Элсэн чихэр, кг	1833	1833	1833	1833	1833	1833	103.8
Цагаан будаа, кг	2500	2500	2500	2500	2500	2500	109.7
Шингэн сүү, л	1800	1800	1800	2000	2000	1880	95.9
Ноолуурын үнэ, 1 кг	38000	35000	35000	35000	35000	35600	77.4
Бензин, АИ-80, 1 литр	1516	1543	1543	1543	1543	1538	89.2
Бензин, АИ-92, 1 литр	1793	1660	1660	1660	1660	1687	86.5
Дизелийн түлш, 1 литр	1780	1790	1790	1790	1790	1788	91.7

Аж үйлдвэрийн салбарын үйлдвэрлэлт /мян.төг/

Аж үйлдвэрийн салбар	2013 XII	2014 XII	2015 XII	2013 I-XII	2014 I-XII	2015 I-XII	<u>2015 I-XII</u> 2014 I-XII
Нийт үйлдвэрлэлт	982837.4	1262409.6	1487243.6	7445062.0	10447586.8	10661464.9	102.0
Цахилгаан эрчим хүч	89152.2	196010.0	223683.1	955830.6	1537507.4	2136889.7	139.0
Нүүрс, хайрга олборлолт	333803.7	251063.1	304656.9	2367244.6	2253894.8	2302596.2	102.2
Дулааны эрчим хүч	379872.5	555848.9	503431.6	2195500.1	2891789.2	3161882.2	109.3
Хүнс болон эмчилгээний бүтээгдэхүүн	21330.0	63949.0	142011.5	314093.9	505864.1	636741.1	125.9
Хувцас, оёдол	255.0	6134.0	7563.1	16917.0	72421.0	156309.0	215.8
Угаасан ноос		105000.0	153620.0	415130.5	1621200.0	734369.6	45.3
Модон эдлэл,хаалга цонх	7604.8	18634.0	57522.1	75105.9	274637.2	254462.1	92.7
Төмөр хаалга болон бусад төмөр эдлэл		470.0	150.0	1920.0	11400.0	19270.0	169.0
Хэвлэлийн бүтээгдэхүүн	3216.0	2180.0	780.0	3400.0	5720.0	4520.0	79.0
Тоосго,стандарт блок	89600.0	900.0		532448.7	543710.0	549808.0	101.1
Түгээсэн цэвэр ус	26811.1	30115.2	52000.0	253369.1	343524.8	324375.4	94.4
Сувагжуулалт	31192.1	32105.4	41825.3	314101.6	385918.3	380241.6	98.5

Аж үйлдвэрийн салбарын борлуулалт/мян.төг/

Аж үйлдвэрийн салбар	2013 XII	2014 XII	2015 XII	2013 I-XII	2014 I-XII	2015 I-XII	<u>2015 I-XII</u> 2014 I-XII
Нийт борлуулалт	989087.4	1256853.1	1432291.6	9214553.1	10156912.8	11050366.1	108.8
Цахилгаан эрчим хүч	89152.2	196010.0	223683.1	955830.6	1537507.4	2136889.7	139.0
Нүүрс, хайрга олборлолт	333803.7	251063.1	304656.9	2367244.6	2253894.8	2293202.2	101.7
Дулааны эрчим хүч	379872.5	555848.9	503431.6	2195500.1	2891789.2	3161882.2	109.3
Хүнс болон эмчилгээний бүтээгдэхүүн	27580	58392.5	191115.5	320343.9	505864.1	657742.1	130.0
Хувцас, оёдол	255	6134.0	8763.1	16917.0	72421.0	151649.0	209.4
Угаасан ноос		105000.0	48944.0	2178371.6	1330526.0	1166124.3	87.6
Модон эдлэл,хаалга цонх	7604.8	18634.0	57522.1	75105.9	274637.2	250733.6	91.3
Төмөр хаалга болон бусад төмөр эдлэл		470.0	350	1920	11400.0	18370.0	161.1
Хэвлэлийн бүтээгдэхүүн	3216	2180.0		3400	5720.0	3740.0	65.4
Тоосго,блок	89600	900.0		532448.7	543710.0	505416.0	93.0
Түгээсэн цэвэр ус	26811.1	30115.2	52000.0	253369.1	343524.8	324375.4	94.4
Сувагжуулалт	31192.1	32105.4	41825.3	314101.6	385918.3	380241.6	98.5

Уул уурхайн үйлдвэрийн эхний 12 сард боловсруулсан бүтээгдэхүүн

Бүтээгдэхүүний нэр	2014 I-XII			2015 I-XII		
	Хэмжих нэгж	Биет хэмжээ	Үнийн дүн /сая.төг/	Биет хэмжээ	Үнийн дүн /сая.төг/	
Гянтболдын баяжмал	тн	404	6786.0	650	10559.3	
Цайрын баяжмал	мян.тн	0.7	448.0			

Гол нэр төрлийн бүтээгдэхүүн үйлдвэрлэлт

Бүтээгдэхүүний нэр	Хэмжих нэгж	2013	2014	2015	2015 I-XII
		I-XII	I-XII	I-XII	2014 I-XII
Цахилгаан эрчим хүч	мян.квт.цаг	32689.0	39973.9	38660.8	96.7
Чулуун нүүрс	мян.тн	93.6	95.7	103.8	108.5
Дулааны эрчим хүч	мян.Гкал	79.6	105.2	114.7	109.0
Гянтболдын баяжмал	тн		404	650	160.9
Цайрын баяжмал	мян.тн		0.7		
Гурил	тн			120	
Хиам,вакумдсан казы	тн	15.2	26.2	23.8	90.8
Нарийн боов	тн	110.1	106.9	111.3	104.1
Жигнэмэг	тн	8.9	11.3	10.6	93.8
Талх	тн	13.8	14.6	27.9	191.1
Гоймон болон хэрчсэн гурил	тн	6.2	13.8	9.6	69.6
Бууз, банш, хуушуур	тн		7.4	5.6	75.7
Архи	мян.л	5.1	0.6	3.3	550.0
Барагшууны тос	тн			2.5	
Ариун цэврийн цаас	мян.шир			3.0	
Угаасан ноос	тн	332.7	768.8	179.5	23.3
Хөшиг	шир	12	7	12	171.4
Гэрийн бүрээс	шир	4	3	7	233.3
Хантааз	шир		84	93	110.7
Монгол дээл, тэрлэг	шир	68	234	165	70.5
Эсгий	мян.м	0.8	3.2	3.8	118.8
Өвлийн болон торсог малгай	шир	230	467	307	65.7
Костюм	хос	8	7	15	214.3
Хулдаазан хэвлэл	м2		316	216	68.4
Барилгын хаалга, цонх	м2	741.5	1191.6	569.4	47.8
Хуванцар хүрээтэй хаалга,	м2	531.1	1801.2	1547.0	85.9
Бетон дэр	шир		73	62	84.9
Хөөсөнцөр хавтан	м3	68.0	608.8	359.6	59.1
Модон сандал	шир	73	176	240	136.4
Бүх төрлийн чавхдаст хөгжим	шир		220	125	56.8
Модон ширээ	шир	3	23	36	156.5
Төмөр хашаа,хаалга	м2			242.6	
Ширмэн, төмөр зуух	шир	54	164	75	45.7
Блок, тоосго	мян.шир	2382.5	2415.2	2800.1	115.9
Түгээсэн цэвэр ус	мян.м3	373	441.5	369.3	83.6
Сувагжуулалт	мян.м3	415.6	453.6	424.5	93.6

Аймгийн хэмжээнд гарсан гэмт хэргийн тоо, төрлөөр

	2013	2014	2015	2015 - XII 2014 - XII
Гарсан гэмт хэргийн тоо	349	287	279	97.2
Хэргийн илэрүүлэлтийн хувь	66.2	68.6	80.4	117.2
Эзэнгүй гэмт хэрэг	22	16	21	131.3
Хүнийг санаатай алах	1	3	2	66.7
Бусдыг амиа хорлоход хүргэх	5	2	2	100.0
Бусдын бие махбодод болгоомжгүй гэмтэл учруулах	218	154	122	79.2
Хүчингийн хэрэг	2	3	1	33.3
Бусдын эд хөрөнгийг хулгайлах	51	44	81	184.1
Өмчийн хулгай	27	21	39	185.7
Малын хулгай	22	21	39	185.7
Булаах	1			
Бусдын эд хөрөнгийг дээрэмдэх	2			
Бусдын эд хөрөнгийг залилан мэхэлж авах	1	12	4	33.3
Танхайрах	2	3	3	100.0
Хөдөлгөөний аюулгүй байдлын эсрэг гэмт хэрэг	19	17	14	82.4
Албан тушаалын гэмт хэрэг	4	3	3	100.0
Бусад	32	38	43	113.2
Согтуугаар үйлдсэн хэрэг	108	67	53	79.1
Хүүхэд оролцсон гэмт хэрэг	19	10	11	110.0
Бүлэглэн үйлдсэн гэмт хэрэг	22	22	22	100.0
Эмэгтэй оролцсон гэмт хэрэг	26	15	15	100.0
саатуулагдсан	1236	1143	620	54.2
Хөнгөн хэрэг	243	195	167	85.6
Хүндэвтэр хэрэг	99	71	104	146.5
Хүнд хэрэг	6	16	6	37.5
Онц хүнд хэрэг	1	5	2	40.0
Нийт учирсан хохирол, сая төгрөг	198.4	412.1	501.3	121.6
Нөхөн төлүүлсэн хохирол, сая төгрөг	144.0	320.1	397.7	124.2
Нөхөн төлөлтийн хувь	72.6	77.7	79.3	102.1

Гэмт хэргийн тоо, сумаар

Сум	2013 I-XII	2014 I-XII	Гарсан гэмт хэрэг- Бүгд.2015 I-XII	Хүнийг санаатай алах	Бусдын бие махбодод болгоомжгүй гэмтэл учруулах	Бусдыг амиа хорлоход хүргэх	Өмчийн хулгай	Үүнээс	
								иргэний өмчийн хулгай	малын хулгай
Алтай	9	18	16		7		3		2
Алтанцөгц	7	10	7		3		3		3
Баяннуур	17	14	9		3		3	1	2
Бугат	14	15	10		3		1		1
Булган	8	10	4		2		1	1	
Буянт	12	5	14	1	8		2		2
Дэлүүн	6	8	7		6		1		1
Ногооннуур	32	29	29		4		13	4	9
Сагсай	9	3	7		2		3	1	2
Толбо	12	9	14		1		12	1	11
Улаанхус	28	16	18		4	1	6	1	5
Цэнгэл	16	19	21		16		5	4	1
Өлгий	179	131	117	1	57	1	28	26	
Дүн	349	287	273	2	116	2	81	39	39

Сум	Хүчингийн хэрэг	Булаалт	Дээрэмдэх	Залилан мэхлэх	Хөдөлгөөний аюулгүй байдлын эсрэг	Танхайрах	Бусад	2015-XII 2014-XII	
Алтай							6		88.9
Алтанцөгц							1		70.0
Баяннуур						1	2		64.3
Бугат						2	1	3	66.7
Булган							1		40.0
Буянт						2	1		280.0
Дэлүүн									87.5
Ногооннуур							12		100.0
Сагсай						1	1		233.3
Толбо							1		155.6
Улаанхус						3	4		112.5
Цэнгэл									110.5
Өлгий	1			4	5	1	19		89.3
Дүн	1	0	0	4	14	3	50		95.1

Бүртгэлтэй ажилгүй иргэдийн сарын мэдээ

	2013		2014		2015		2015 - XII 2014 - XII
	Бүгд	Үүнээс: эмэгтэй	Бүгд	Үүнээс: эмэгтэй	Бүгд	Үүнээс: эмэгтэй	
Өмнөх сарын эцсийн ажилгүй иргэн	1245	591	1527	809	1007	544	65.9
Тайлангийн хугацаанд нэмэгдсэн	201	128	160	80	525	202	328.1
Үүнээс: сургууль төгсөөд ажилгүй	142		50		146		292.0
Тайлангийн хугацаанд хасагдсан	97	44	153	81	408	195	266.7
Үүнээс: зуучлагдаж ажилд орсон	29		2		193		9.6 дах
Тухайн сарын эцэсийн бүртгэлтэй ажилгүй иргэн	1349	675	1534	808	1124	551	73.3
Хөдөлмөрийн насны хүн ам	52505	25143	54183	26056	53212	25809	98.2
Хөдөлмөрийн насны 1000 хүнд ноогох ажилгүй иргэн	26	27	28	31	21	21	74.6

Бүртгэлтэй ажилгүй иргэд, боловсролоор

үзүүлэлтүүд	2013-XII	2014-XII	2015-XII	2015 - XII 2014 - XII
Дээд	380	542	367	67.7
Тусгай дунд	115	145	117	80.7
Техник мэргэжлийн	54	87	55	63.2
Бүрэн дунд	595	565	474	83.9
Бүрэн бус дунд	132	147	84	57.1
Бага	67	40	25	62.5
Боловсролгүй	6	8	2	25.0
Бүгд	1349	1534	1124	73.3

Бүртгэлтэй ажилгүй иргэд, насны бүлгээр

үзүүлэлтүүд	2013-XII	2014-XII	2015-XII	2015 - XII 2014 - XII
15-24	398	318	212	66.7
25-34	463	643	466	72.5
35-44	305	336	242	72.0
45-60+	183	237	204	86.1
Бүгд	1349	1534	1124	73.3

Бүртгэлтэй ажилгүй иргэд, сумаар

Сум	2014-XII	2015-XII	Үүнээс: эмэгтэй
Алтай	35	8	5
Алтанцөгц	39	11	8
Баяннуур	45	7	4
Бугат	41	5	2
Булган	102	11	7
Буянт	57	15	9
Дэлүүн	94	17	11
Ногооннуур	48	15	3
Сагсай	41	19	7
Толбо	81	5	1
Улаанхус	42	20	9
Цэнгэл	69	12	9
Өлгий	833	979	476
Бүгд	1527	1124	551

Ажлын байрны захиалга ба зуучлал

	2015-XII
Ажлын байрны захиалга- Бүгд	1631
Ажилд зуучлагдан орсон-Бүгд	1212
Үүнээс: Менеджер	20
Мэргэжилтэн болон туслах	140
Үйлчилгээний ажилтан	52
Үйлдвэрлэл, барилгын холбоглох ажилтан	297
Машин механизмын оператор	36
Хөдөө аж ахуй ажилтан	60
Энгийн ажил мэргэжилтэн	600
Зэвсэгт хүчний ажил, мэргэжил	7

Шинээр бий болсон ажлын байр

Салбараар	2013-XII	2014-XII	2015-XII
Хөдөө аж ахуй, ан агнуур, ойн аж ахуй	79	191	203
Уул уурхайн салбар		264	9
Боловсруулах үйлдвэр	211	393	477
Барилгын салбарт	533	257	88
Төрийн захиргаа, үйлчилгээ	50	44	27
Мэргэжлийн шинжлэх ухаан болон техникийн үйл ажиллагаа			26
Бөөний ба жижиглэнгийн худалдаа	69	41	362
Зочид буудал зоогийн газар	101	24	46
Тээвэр, тээш хадгалалт, холбоо	72	17	19
Санхүүгийн байгууллага	59	15	3
Боловсрол	55	104	180
Эрүүл мэнд	27	33	43
Энгийн ажил мэргэжил	800	217	68
Бүгд	2056	1600	1551

БАЯН-ӨЛГИЙ АЙМГИЙН ХЭРЭГЛЭЭНИЙ ҮНИЙН ИНДЕКС / 2015 оны 12-ний байдлаар /

Барааны бүлгээр	Харьцуулсан хувь		
	2015-12	2015-12	2015-12
	2014-12	2014-12	2015-11
ЕРӨНХИЙ ИНДЕКС	96.2	96.2	98.9
01. ХҮНСНИЙ БАРАА, СОГТУУРУУЛАХ БУС УНДАА	94.8	94.8	100.1
01.1 ХҮНСНИЙ БАРАА	93.6	93.6	100.2
01.1.1 ТАЛХ, ГУРИЛ, БУДАА	99.4	99.4	99.8
01.1.2 МАХ, МАХАН БҮТЭЭГДЭХҮҮН	80.3	80.3	96.7
01.1.4 СҮҮ, СҮҮН БҮТЭЭГДЭХҮҮН, ӨНДӨГ	100.5	100.5	111.9
01.1.5 ТӨРӨЛ БҮРИЙН ӨӨХ, ТОС	102.5	102.5	98.0
01.1.6 ЖИМС, ЖИМСГЭНЭ	103.4	103.4	97.7
01.1.7 ХҮНСНИЙ НОГОО	73.4	73.4	98.3
01.1.8 СААХАР, ЖИМСНИЙ ЧАНАМАЛ, ЗӨГИЙН БАЛ, ЧИХЭР, ШОКОЛАД	97.3	97.3	99.5
01.1.9 ХҮНСНИЙ БУСАД БҮТЭЭГДЭХҮҮН	95.0	95.0	97.7
01.2 СОГТУУРУУЛАХ БУС УНДАА	104.1	104.1	99.9
02. СОГТУУРУУЛАХ УНДАА, ТАМХИ, МАНСУУРУУЛАХ БОДИС	98.1	98.1	100.0
02.1 СОГТУУРУУЛАХ УНДАА	98.0	98.0	100.0
02.2 ТАМХИ	98.2	98.2	100.0
03. ХУВЦАС, БӨС БАРАА, ГУТАЛ	103.5	103.5	100.0
03.1 ХУВЦАС, БӨС БАРАА	103.0	103.0	99.9
03.1.1 ХӨВӨН, БӨС БАРАА	90.5	90.5	99.3
03.1.2 БҮХ ТӨРЛИЙН ХУВЦАС	102.8	102.8	100.0
03.1.3 ЖИЖИГ ЭДЛЭЛ, ХЭРЭГСЭЛ	115.7	115.7	99.0
03.2 ГУТАЛ	104.1	104.1	100.0
04. ОРОН СУУЦ, УС, ЦАХИЛГААН, ХИЙН БОЛОН БУСАД ТҮЛШ	83.0	83.0	90.9
04.1 ОРОН СУУЦНЫ БОДИТ ТҮРЭЭС	71.4	71.4	100.0
04.2 ОРОН СУУЦНЫ ТЕХНИКИЙН БОЛОН ЗАСВАРЫН ҮЙЛЧИЛГЭЭ	79.8	79.8	100.0
04.3 УСАН ХАНГАМЖ БОЛОН ОРОН СУУЦНЫ БУСАД ҮЙЛЧИЛГЭЭ	103.3	103.3	100.0
04.4 ЦАХИЛГААН, ХИЙН БОЛОН БУСАД ТҮЛШ	83.3	83.3	88.4
05. ГЭР АХУЙН ТАВИЛГА, ГЭР АХУЙН БАРАА	91.2	91.2	98.8
05.1 ГЭР АХУЙН ТАВИЛГА, ХЭРЭГСЭЛ, ХИВС БОЛОН ШАЛНЫ БУСАД ДЭВСГЭР	81.3	81.3	98.6
05.2 ГЭР АХУЙН ОЁМОЛ, НЭХМЭЛ ЭДЛЭЛ	90.6	90.6	96.0
05.3 ГЭР АХУЙН ЦАХИЛГААН БАРАА	102.7	102.7	100.0
05.4 ГЭР АХУЙН ШИЛЭН ЭДЛЭЛ, САВ СУУЛГА	106.4	106.4	100.0
05.5 ГЭР АХУЙ, ЦЭЦЭРЛЭГИЙН ЗОРИУЛАЛТТАЙ ХӨДӨЛМӨРИЙН БАГАЖ ХЭРЭГСЭЛ	114.1	114.1	100.0
05.6 ГЭР АХУЙН ЦЭВЭРЛЭГЭЭНИЙ БОЛОН БУСАД ЖИЖИГ БАРАА, ГЭРИЙН ҮЙЛЧИЛГЭЭ	95.3	95.3	100.0
06. ЭМ, ТАРИА, ЭМНЭЛГИЙН ҮЙЛЧИЛГЭЭ	103.8	103.8	101.8
06.1 ЭМ, ТАРИА, ЭМНЭЛГИЙН ХЭРЭГСЭЛ	101.4	101.4	103.1
06.2 АМБУЛТОРЫН ҮЙЛЧИЛГЭЭ	197.1	197.1	100.0
06.3 ЭМНЭЛЭГТ ХЭВТЭЖ ҮЗҮҮЛСЭН ҮЙЛЧИЛГЭЭ	100.0	100.0	100.0
07. ТЭЭВЭР	95.8	95.8	99.4
07.1 ТЭЭВРИЙН ХЭРЭГСЛИЙН ХУДАЛДАН АВАЛТ	101.3	101.3	100.0
07.2 ХУВИЙН ТЭЭВРИЙН ХЭРЭГСЛИЙН ЗАСВАР, ҮЙЛЧИЛГЭЭ	87.9	87.9	98.5
07.3 ТЭЭВРИЙН ҮЙЛЧИЛГЭЭ	101.9	101.9	100.0
08. ХОЛБООНЫ ХЭРЭГСЭЛ, ШУУДАНГИЙН ҮЙЛЧИЛГЭЭ	99.4	99.4	99.4
09. АМРАЛТ, ЧӨЛӨӨТ ЦАГ, СОЁЛЫН БАРАА, ҮЙЛЧИЛГЭЭ	84.2	84.2	100.0
09.1 ДУУ, ДҮРС, ГЭРЭЛ ЗУРАГ, МЭДЭЭЛЛИЙГ БОЛОВСРУУЛАХ ТОНОГ ТӨХӨӨРӨМЖ	76.6	76.6	100.0
09.2 ЧӨЛӨӨТ ЦАГ, СОЁЛЫН ҮЙЛЧИЛГЭЭ	100.0	100.0	100.0
09.3 НОМ, СОНИН, БИЧГИЙН ХЭРЭГСЭЛ	97.1	97.1	100.0
10. БОЛОВСРОЛЫН ҮЙЛЧИЛГЭЭ	110.7	110.7	100.0
11. ЗОЧИД БУУДАЛ, НИЙТИЙН ХООЛ, ДОТУУР БАЙРНЫ ҮЙЛЧИЛГЭЭ	100.4	100.4	100.0
11.1 НИЙТИЙН ХООЛНЫ ҮЙЛЧИЛГЭЭ	102.9	102.9	100.0
11.2 ЗОЧИД БУУДАЛ ДОТУУР БАЙРНЫ ҮЙЛЧИЛГЭЭ	100.0	100.0	100.0
12. БУСАД БАРАА, ҮЙЛЧИЛГЭЭ	101.9	101.9	100.5
12.1 ХУВЬ ХҮНД ХАНДСАН ҮЙЛЧИЛГЭЭ	102.3	102.3	100.6
12.2 ХУВЬ ХҮНИЙ ЭД ЗҮЙЛ, ХЭРЭГЛЭЛ	99.8	99.8	100.0
12.3 САНХҮҮГИЙН ҮЙЛЧИЛГЭЭ	100.0	100.0	100.0

Татварын орлогын нэр төрлийн төлөвлөгөөний биелэлт, мян төгрөг

Орлогын нэр төрлүүд	2013-ХII	2014-ХII	2015- ХII төлөвлөгөө	2015- ХII Гүйцэтгэл	Хувь	2015- ХII 2014- ХII
Төвлөрсөн төсвийн орлогын дүн	1546793.2	1965062.2	1932204.0	2021518.0	104.6	102.9
Төвлөрсөн төсвийн ААН-ийн орлого	266785.0	401036.1	400000.0	399522.6	99.9	99.6
Онцгой албан татвар	19487.9	18650.0	9204.0	6900.0	75.0	37.0
НӨАТ-ын	1238182	1325879.3	1150000.0	1317169.5	114.5	99.3
Агаарын бохирдлын төлбөр	22338.8	22749.4	23000.0	24418.0	106.2	107.3
Ашигт малтмалын нөөц ашигласны төлбөр		196747.4	350000.0	273507.9	78.1	139.0
Хүн амын орлого	4913506.9	5565817.1	4110044.9	4851899.0	118.0	87.2
-Цалингийн суутгал	4520579.2	5069778.0	3718344.9	4483303.5	120.6	88.4
-Патент ба жишгээр ногдуулсан	114131.9	155145.9	60000.0	85932.3	143.2	55.4
- Суутгагчийн хувь хүнд олгосон	278795.8	340893.2	331700.0	282663.2	85.2	82.9
Бууны албан татвар	7364.0	7405.2	9000.0	8043.6	89.4	108.6
ҮХХөрөнгө борлуулсаны	124820.2	61519.9	90000.0	59634.1	66.3	96.9
Үл хөдлөх хөрөнгийн албан татвар	106196.7	171164.5	140000.0	207128.4	147.9	121.0
Авто тээврийн албан татвар	217311.3	255941.2	250000.0	268004.9	107.2	104.7
Улсын тэмдэгтийн хураамж	242154.2	303754.5	290000.0	217061.8	74.8	71.5
Хог хаягдлын үйлчилгээний хураамж	2032.0	2512.5	4000.0	4000.0	100.0	159.2
Ус рашаан ашигласны төлбөр	9264.0	26073.7	48000.0	16345.2	34.1	62.7
түрээсийн орлого		90.0				
АМ-аас бусад байгалийн баялаг ашиглахад олгох зөвшөөрөл						
Түгээмэл тархацтай ашигт малтмал ашигласны төлбөр, зөвшөөрлийн хураамж	26829.0	20220.0	32000.0	26806.6	83.8	132.6
Бусад татвар	1496.0		2000.0	2774.6	138.7	
Агнуурын нөөц ашигласны төлбөр, зөвшөөрлийн хураамж		10898.9	30000.0	306461.5	1021.5	2.8 дах
Газрын төлбөр	123892.6	98610.1	100000.0	85840.9	85.8	87.1
Ойгоос түлээ мод ашигласны төлбөр	38264.7	36544.0	37672.3	28114.4	74.6	76.9
Татварын бус	482794.7	455461.4	400156.3	350451.3	87.6	76.9
төрийн өмчийн ногдол ашиг			51812.2	51812.2	100.0	
Хүү торгуулийн орлого	115537.2	152893.5	137344.1	150167.5	109.3	98.2
Бусад нэр заагаагүй орлого	367257.5	249525.4	211000.0	148471.6	70.4	59.5
Орон нутгийн орлогын дүн	6295926.3	7016013.0	5542873.5	6432566.3	116.1	91.7
Аймгийн төсвийн нийт орлого	7842719.5	8981075.2	7475077.5	8454084.3	113.1	94.1

Сумуудын орлогын төлөвлөгөөний биелэлт

ТБӨО орсон дүн, мян төгрөгөөр

Сумын нэр	төлөвлөгөөний биелэлт, өссөн			12 дугаар сарын орон нутгийн орлого
	дүнгээр			
	Төлөвлөгөө	Гүйцэтгэл	Биелэлтийн хувь	
Алтай	20054.0	32727.3	163.2	4853.5
Алтанцөгц	12102.0	14904.3	123.2	1173.0
Баяннуур	21803.3	22621.3	103.8	1556.5
Бугат	16050.0	50981.6	317.6	1972.0
Булган	29255.0	99730.5	340.9	4718.6
Буянт	15672.0	83594.1	533.4	2494.2
Дэлүүн	27680.0	102393.0	369.9	4852.3
Ногооннуур	38008.0	29996.3	78.9	8164.1
Сагсай	18497.0	32317.3	174.7	7998.7
Толбо	19948.0	43842.3	219.8	26000.0
Улаанхус	25197.6	60885.1	241.6	3051.3
Цэнгэл	52817.3	64171.5	121.5	13295.5
Цаганнуур	7578.0	6243.0	82.4	744.4
Өлгий	136195.1	143576.4	105.4	38038.3
Татварын хэлтэс	7034220.2	7666100.3	109.0	1236451.1
Дүн	7475077.5	8454084.3	113.1	1355363.5

	2013 I-XII	2014 I-XII	2015 I-XII	2015 I-XII 2014 I-XII
Алтай	145156.5	135835.0	14904.3	11.0
Алтанцөгц	99285.7	100563.1	22621.3	22.5
Баяннуур	142570.7	89719.5	50981.6	56.8
Бугат	95034.6	97366.2	99730.5	102.4
Булган	164323.2	171222.1	83594.1	48.8
Буянт	94071.7	117528.2	102393.0	87.1
Дэлүүн	210826.7	215136.9	29996.3	13.9
Ногооннуур	182056.1	135085.9	32317.3	23.9
Сагсай	138234.1	110714.3	43842.3	39.6
Толбо	132575.4	108840.9	60885.1	55.9
Улаанхус	272099.4	197441.7	64171.5	32.5
Цэнгэл	254175.7	250552.4	6243.0	2.5
Цаганнуур	231797.3	146577.9	143576.4	98.0
Өлгий	238076.5	220152.1	7666100.3	3482.2
Татварын хэлтэс	5491978.4	6884338.9	7305011.2	106.1
Дүн	7892262.0	8981075.1	15726368.2	175.1

ЭРҮҮЛ МЭНДИЙН САЛБАРЫН ЗАРИМ ҮЗҮҮЛЭЛТҮҮД

Сум, салбарын нэр	0-1 насны хүүхдийн эндэгдэл			1-5 насны хүүхдийн эндэгдэл			Эхийн эндэгдэл		
	2014	2015	2015	2014	2015	2015	2014	2015	2015
			2014			2014			2014
Алтай	1								
Алтанцөгц	2	1	50.0						
Баяннуур	1	4	4 дах		1				
Бугат	1	1	100.0		2				
Булган	2	2	100.0						
Буянт	2				1				
Дэлүүн	3	2	66.7						
Ногооннуур	3	5	166.7		1				
Сагсай	1	2	2 дах	1					
Толбо	2	1	50.0		3				
Улаанхус	1	2	2 дах						
Цэнгэл	7	3	42.9		1				
Өлгий	40	45	112.5	7	9	128.6	1	2	2 дах
Цагааннуур		1							
Хотгор									
Дүн	66	69	104.5	8	18	2.2 дах	1	2	2 дах

Сум, салбарын нэр	Халдварт өвчин			Төрөлт 2015	Амьд төрөлт 2015	Нас баралт	Амбулаторын үзлэг	Ор хоног	Эмнэлэгт хэвтэн эмчлүүлсэн хүний тоо
	2014	2015	2015 2014						
Алтай	12	19	158.3	121	121	31	11995	4090	684
Алтанцөгц	3	5	166.7	71	70	21	7864	3162	540
Баяннуур	1	10	10 дах	156	156	25	10336	5651	784
Бугат	6	17	2.8 дах	93	96	28	5707	3248	449
Булган		4		153	151	23	10103	4778	816
Буянт	5	12	24 дах	64	65	12	4556	3015	562
Дэлүүн	6	42	7 дах	210	210	38	14298	7605	989
Ногооннуур	13	23	176.9	198	200	35	5999	6175	1022
Сагсай	3	18	6 дах	162	163	25	13942	5196	834
Толбо	1	21	21 дах	105	104	24	6164	4609	551
Улаанхус	87	41	47.1	251	250	60	9493	8708	1344
Цэнгэл	11	49	4.4 дах	272	274	49	12481	9108	1388
Өлгий	225	345	153.3	842	847	152	117241	86240	12167
Цагааннуур	1	8	8 дах	42	42	7	4588	1704	257
Хотгор	2			21	21	4	3444	516	76
Сансар								14156	1485
Фатиха							4857	8529	936
Шарапат							8904	8113	930
Нурлы							16313	8343	991
Бейшипа							554	2554	253
Нур-Алтай							785	1613	223
Өрхийн эмнэлгүүд							100546		
Хилийн цэргийн 0285-р анги							3830	11	2
Дүн	376	614	163.3	2761	2770	534	374000	197124	27283

Эрүүл мэндийн салбарын үндсэн үзүүлэлтүүд

Үзүүлэлтүүд	Хэмжих нэгж	2014	2015	Урьд оноос зөрүү	<u>2015</u> 2014
Төрсөн эх	тоо	2801	2761	-40	98.6
Амьд төрсөн хүүхэд	тоо	2789	2770	-19	99.3
Эхийн эндэгдэл	тоо	1	2		2 дах
0-1 насны хүүхдийн эндэгдэл	тоо	66	69	3	104.5
	1000 амьд төрөлтөд	24	25		105.3
1-5 насны хүүхдийн эндэгдэл	тоо	8	18	10	2.8 дах
	1000 амьд хүүхдэд	0.7	1.6		
Нас баралт	тоо	470	534	64	113.6
	1000 хүнд	5.2	5.7		110.8
Халдварт өвчин	тоо	376	614	238	163.3
	10000 хүнд	41.4	65.9	24.5	159.3
-цусан суулга	тоо	8	5	-3	62.5
-гепатит	тоо	23	10	-13	43.5
-салхин цэцэг	тоо	9	5	-4	55.6
-сүрье	тоо	34	46	12	135.3
-заг хүйтэн	тоо	175	143	-32	81.7
-тэмбүү	тоо	31	57	26	183.9
-трихомоноз	тоо	14	27	13	1.9 дах
-бруцеллөз	тоо	2	2		100.0
-H1N1	тоо	4		-4	
- улаан бурхан	тоо		318	318	
-хачит рикеттиоз	тоо	1	1		100.0
- хоолны хордлого	тоо	74			
-гахайн хавдар	тоо	1		-1	

Банк зээл, хадгаламжийн мэдээ

Банкны нэр	Өнгөрсөн оны гүйцэтгэл, сая төгрөг		2015 I-XII Бүгд /сая. төг/	Үүнээс		
	2013-XII	2014-XII		ХААН банк	Төрийн банк	Хас банк
Банкны зузаатгалаар авсан	60433.9	51484.3	49783.0	16808.0	28195.0	120.0
Кассын орлого	622523.4	661287.7	604905.7	171588.8	239882.1	62760.6
Монгол банкинд тушаасан	58337.0	49389.3	50353.5	7889.9	875.1	16635.4
Кассын зарлага	624279.4	664015.4	604807.7	180641.4	267204.7	46368.2
Зээлийн өрийн үлдэгдэл	96223.6	111530.3	105565.9	51579.6	24275.2	15005.8
Үүнээс:-хугацаа хэтэрсэн зээл	1353.8	1550.3	1786.7	1314.9	56.4	261.2
- чанаргүй зээл	547.8	835.4	1344.1	797.9	163.5	238.6
Иргэдийн хадгаламж	50992.2	55530.9	56225.0	21378.1	18078.1	6440.6

Банкны нэр	Үүнээс			Өнгөрсөн онтой харьцуулсан хувь	
	Капитрон банк	Голомт банк	Капитал банк	2015-XII 2013-XII	2015-XII 2014-XII
Банкны зузаатгалаар авсан	2780.0		1880.0	82.4	96.7
Кассын орлого	14099.8	97661.5	18912.9	97.2	91.5
Монгол банкинд тушаасан	265.0	23629.2	1058.9	86.3	102.0
Кассын зарлага	16613.9	74153.3	19826.2	96.9	91.1
Зээлийн өрийн үлдэгдэл	3795.7	5909.5	5000.1	109.7	94.7
Үүнээс: хугацаа хэтэрсэн зээл	29.1	2.0	123.1	132.0	115.2
- чанаргүй зээл	67.4	23.2	53.5	245.4	160.9
Иргэдийн хадгаламж	1584.9	7577.6	1165.7	110.3	101.2

Статистикийн хэлтэс