



БАЯН-ӨЛГИЙ НИЙГЭМ, ЭДИЙН ЗАСГИЙН БАЙДАЛ 2019 I-III



www.bayan-ulgii.nso.mn

ГАРЧИГ

Ерөнхий тэмдэглэл	1
Товч танилцуулга	4-10
Үндсэн үзүүлэлтүүд	11
I.Хүн ам	12-13
II.Хөдөлмөр	14-15
III.Эрүүл мэнд	16-17
IV.Гэмт хэрэг	18-19
V.Мөнгө, зээл.....	21
VI.Төсөв	22-23
VII.Үнэ	24-25
VIII.Хөдөө аж ахуй	26-29
IX.Аж үйлдвэр	29-30

_____ о О о _____

WWW.1212.MN СТАТИСТИКИЙН МЭДЭЭЛИЙН НЭГДСЭН САН

I. Саруудыг ром тоогоор тэмдэглэв.

- Сар: I, II, III, IV, V ... г.м
- Улирал: III, IV-VI, VII-IX, X-XII
- Өссөн дүн: I-IV, I-XI ... г.м (Тухайн сарыг оруулсан жилийн эхнээс өсөн нэмэгдсэн дүнг харуулав).

II. Дараах тэмдэглэгээг ашиглав.

- ... мэдээлэл байхгүй
- 0.0 маш бага тоо
- гүйцэтгэл байхгүй
- * урьдчилсан гүйцэтгэл

III. Хэмжих нэгжийн тэмдэглэгээ

мянга	=1000
сая	=10 ⁶
тэрбум	=10 ⁹
их наяд	=10 ¹²
мян.	мянга
%	хувь
мм	миллиметр
см	сантиметр
дм	дециметр
м	метр
км	километр
м ²	метр квадрат
дм ²	дециметр квадрат
км ²	километр квадрат
м ³	метр куб
га	гектар
мл	миллилитр
л	литр
г	грамм
кг	килограмм
цн	центнер
т	тонн
Вт	ватт
кВт.ц	киловатт цаг
кал	калори
ккал	килокалори
Гкал	гигакалори(= 10 ⁹ калори)
с	секунд
мин	минут
мкг/м ³	микрограмм метр куб
м/с	метр секунд
ш	ширхэг
х.д.х	хэвлэлийн даралтат хуудас

Үүнээс гэдгийг харуулах бөгөөд зарим тохиолдолд тухайн үзүүлэлтийн бүрэлдэхүүн хэсгүүдийн нийлбэр нэгдсэн дүнтэй тэнцэхгүй байж болно.

IV. Орон дэвшүүлэлтээс хамаарч зарим үзүүлэлтийн нийлбэр нь дүнтэйгээ, бүтцийг хувиар илэрхийлэхэд 100 хувиас бага зэрэг зөрүүтэй байж болно.



V. Та цахим хэлбэрээр үзэж буй тохиолдолд тухайн салбарын логог дарж дэлгэрэнгүй мэдээллийг хүснэгтээр excel хэлбэрээр татан авах боломжтой /жич: интернетэд холбогдсон байх ёстой/



VI. Та өөрийн гар утаснаас QR code уншуулагч апп ашиглан тухайн салбарын дэлгэрэнгүй мэдээллийг excel хэлбэрээр татан авч үзэх боломжтой /жич: интернетэд холбогдсон байх ёстой/



Баян-Өлгий аймгийн Статистикийн хэлтсийн танилцуулга

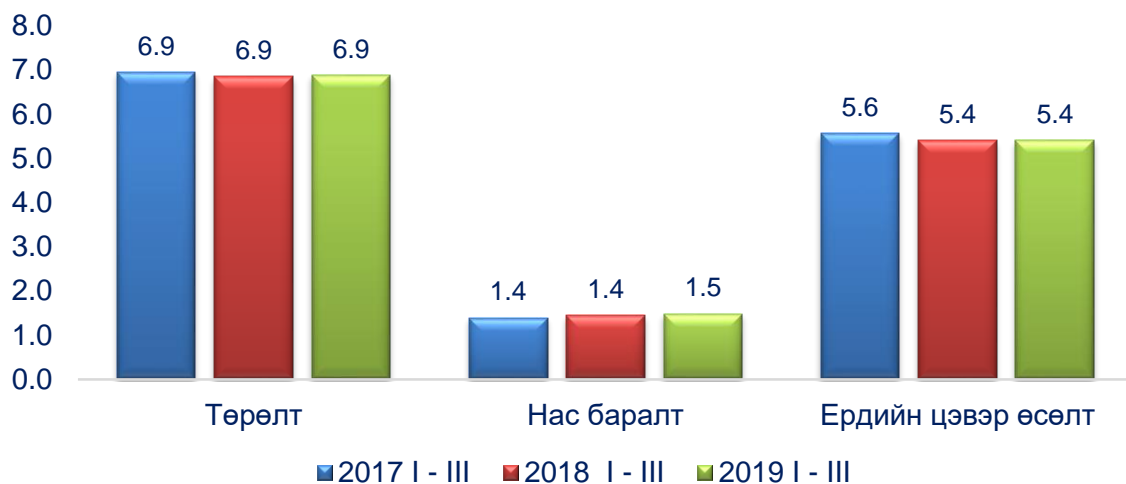


Хүн амын тоо

2019 оны 03 дугаар сарын байдлаар 1000 хүнд ногдох төрөлт 5.4, нас баралт 1.5, ердийн цэвэр өсөлт 5.4 болж, өмнөх оны мөн үеэс 1000 ногдох төрөлт өмнөх сарын түвшинд, нас баралт 0.1 пунктээр нэмэгдэж, хүн амын ердийн цэвэр өсөлт өмнөх оны түвшинтэй ижил байна.

Зураг 1.1

1000 ХҮНД НОГДОХ ХҮН АМЫН ЕРДИЙН ХӨДӨЛГӨӨНИЙ ҮЗҮҮЛЭЛТҮҮД



2017 I - III	695	694
2018 I - III	695	700
2019 I - III	715	718



Амаржсан эхийн тоо



Амьд төрсөн хүүхэдийн тоо

Хүн амын ердийн цэвэр өсөлт



2017 I - III	99901	5.6
2018 I - III	102143	5.4
2019 I - III	104329	5.4



Нийгмийн үзүүлэлтүүд

Эрүүл мэнд

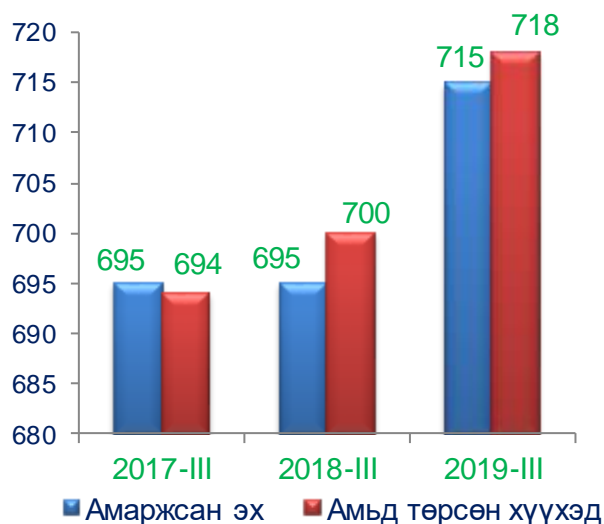
2019 оны 03 дугаар сарын байдлаар 715 эх амаржиж, амьд төрөлт 718 болж өнгөрсөн оны мөн үеийнхээс 18 хүүхдээр нэмэгдсэн байна. Нялхсын эндэгдэл 20 болж, өнгөрсөн онтой

харьцуулахад 1 хүүхдээр буурсан байна. 1000 амьд төрөлтөд ногдох нялхсын эндэгдэл 28 байна. Амбулаториор давхардсан тоогоор 93.7 мянган хүнд үзлэг хийгдэж, 8901 хүн хэвтэн эмчлүүлсэн байна. Халдварт өвчнөөр 87 хүн өвчилсөн нь өнгөрсөн оныхоос 10.1 хувь буюу 8 хүнээр нэмэгдсэн байна. Халдварт өвчнөөр өвчлөгчдийн 22.0 хувийг заг хүйтэн, 19.5 хувийг тэмбүү, 10.3 хувийг трихомоноз, 19.5 хувийг сүрьеэ, 9.2 хувийг салхин цэцэг, 15.0 хувийг гепатит, 2.3 хувийг цусан суулга, 1.1 хувийг нярайн үжил, 1.1 хувийг ёлом өвчнөөр өвчлөгчид эзлэж байна. Хувийн хэвшлийн эмнэлгүүд 6990 хүнд 290.7 сая төгрөгний төлбөртэй үйлчилгээ үзүүлсэн байна.

Эндсэн хүүхдийн тоо



Амаржсан эх, амьд төрсөн хүүхдийн тоо



Нас барсан хүний тоо

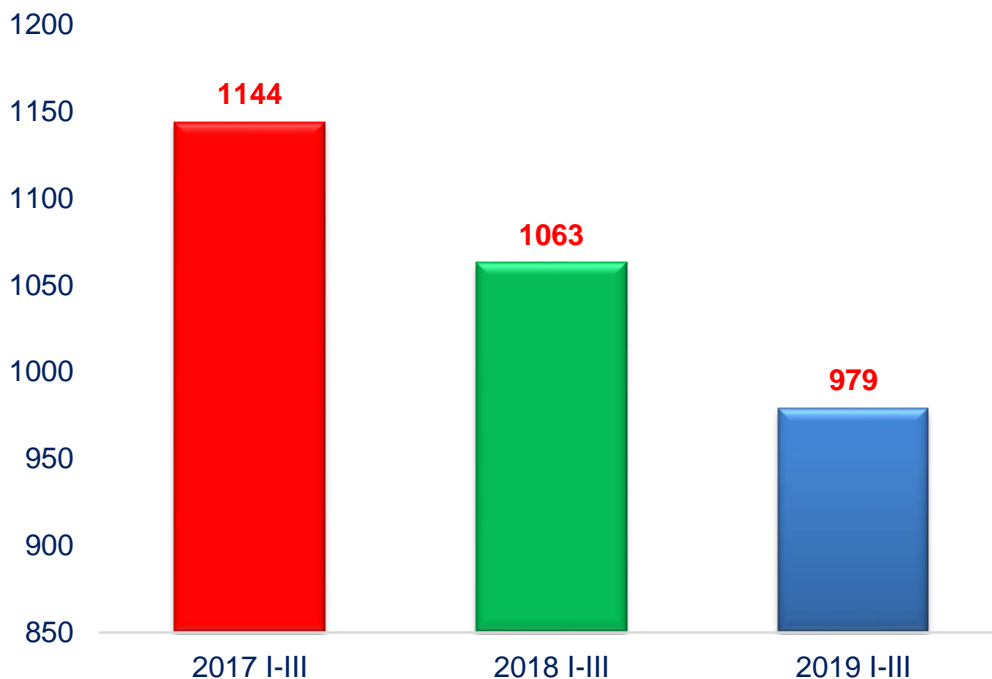


Бүртгэлтэй ажилгүйчүүд

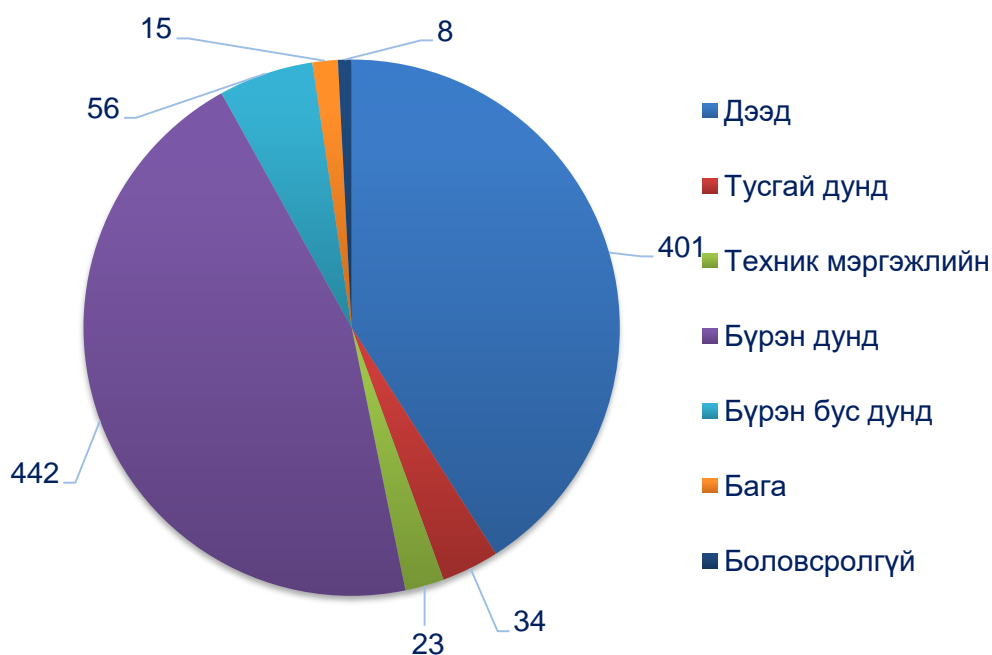
2018 оны үр дүнгээр ажил, хөдөлмөр эрхлээгүй, ажил идэвхтэй хайж буй 7014 ажилгүй иргэн байгаагийн нэг хэсэг нь тогтмол сумдын засаг даргын тамгын газар болон аймгийн хөдөлмөр, халамж үйлчилгээний газарт бүртгэлтэй байдаг ба уг ажилгүй иргэний тоо 3-р сарын байдлаар 979 болж өнгөрсөн оны мөн үеэс 84 хүнээр буюу 7.9 хувиар бага байна. аймгийн ажилгүйдлийн түвшин 12.6 хувь байгаа нь улсын дундажаас дээгүүр байна. Нийт ажилгүйчүүдийн 53.6 хувийг эмэгтэйчүүд эзэлж байна. Ажилгүй иргэдийн 58.2 хувийг 15-34

насны залуучууд, үүний 40.9 хувийг дээд боловсролтой залуучууд эзэлж байна. Шинээр 70 ажлын байр бий болсон ба үүний 18 барилгын салбарт, 21 боловсролын салбарт бий болсон байна.

Бүртгэлтэй ажилгүйчүүд



Бүртгэлтэй ажилгүйчүүд, боловсролын түвшингээр





2017 I - III	7341	1144
2018 I - III	6570	1063
2019 I - III	7014	979



- Нийт ажилгүйчүүд

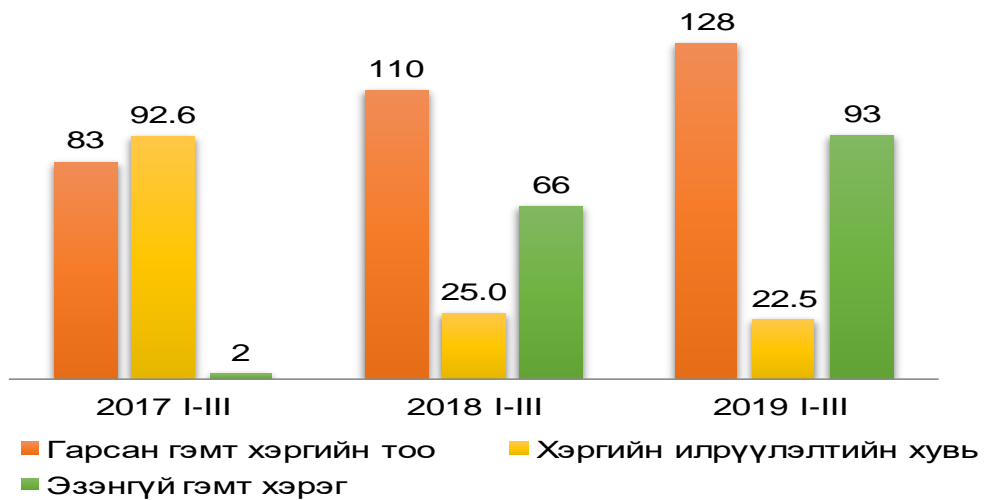


- Бүртгэлтэй ажилгүйчүүд



Гэмт хэрэг

Цагдаагийн газрын мэдээгээр эхний 3 сарын байдлаар аймгийн хэмжээнд 128 гэмт хэрэг бүртгэгдсэн нь өнгөрсөн оны мөн үеийнхээс 16.4 хувиар өссөн байна. Нийт гарсан гэмт хэргийн 36 буюу 72.6 хувь нь илрээгүй хэрэг эзэлж байна. Нийт гэмт хэргийн 26.5 хувийг бусдын бие махбодод гэмтэл учруулсан гэмт хэрэг, 15.6 хувийг хулгай, 32.8 хувийг бусад гэмт хэрэг, 10.1 хувийг согтуугаар үйлдсэн гэмт хэрэг эзлэж байна. Оны эхнээс 358 хүн саатуулагдсан нь өнгөрсөн оны мөн үеийнхээс 85 хүнээр буюу 31.1 хувиар нэмэгдсэн байна. Гэмт хэргийн улмаас 93.8 сая төгрөгийн хохирол учруулсаны 43.5 хувийг төлүүлж барагдуулсан байна.

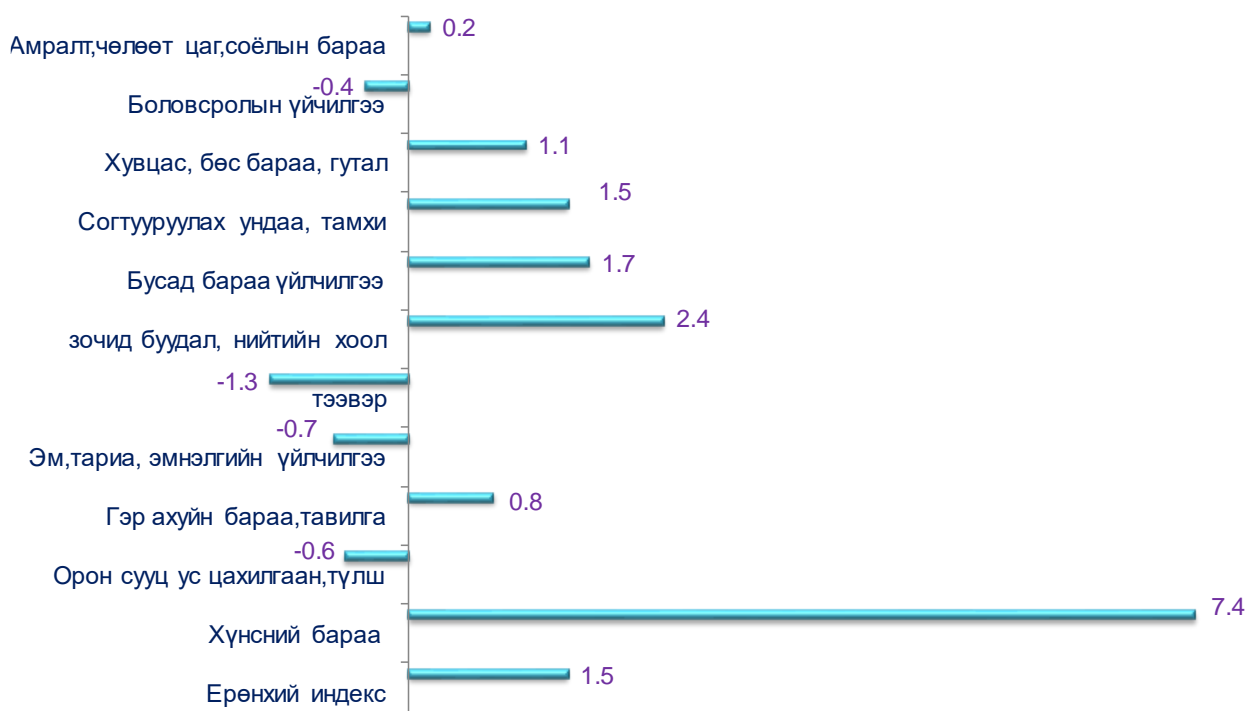




Макро эдийн Засгийн үзүүлэлтүүд Үнэ

Хэрэглээний бараа үйлчилгээний ерөнхий индекс 2019 оны 3 дугаар сарын байдлаар 2018 оны жилийн эцэстэй харьцуулахад 1.5 хувиар, өнгөрсөн оны мөн үетэй харьцуулахад 6.1 хувиар тус тус өссөн байна. Барааны бүлгээр 2018 оны жилийн эцэстэй харьцуулахад хүнсний бараа, согтууруулах бус ундааны төрөл 7.4 хувиар, согтууруулах ундаа, тамхи, мансууруулах бодис 1.5 хувь, хувцас, бөс бараа, гутал 1.1 хувиар, гэр ахуйн тавилга, гэр ахуйн бараа 0.8 хувиар, амралт,чөлөөт цаг,соёлын бараа үйлчилгээ 0.2 хувиар, зочид буудал,нийтийн хоол,дотуур байрны үйлчилгээ 2.4 хувиар, бусад бараа, үйлчилгээ 1.7 хувиар тус тус өсч, орон сууц, ус, цахилгаан, хийн болон бусад түлшний үнэ 0.6 хувиар эм тариа, эмнэлгийн үйлчилгээ 0.7 хувиар, тээвэр 1.3 хувиар, боловсролын үйлчилгээ 0.4 хувиар буурсан байна.Үнийн өөрчлөлтийг 7 хоног бүр цуглуулж судалдаг өргөн хэрэглээний бараа, бүтээгдэхүүний үнэ өнгөрсөн оны мөн үетэй харьцуулахад гурил 1-р зэрэг 8.8 хувиар, хонины мах 30.3 хувиар, үхрийн ястай махны үнэ 18.4 хувиар,ямааны ястай махны үнэ 23.2 хувиар,цагаан будааны үнэ 2.8 хувиар,шингэн сүү 2.0 хувиар,ноолуурын үнэ 48.4 хувиар, АИ-80 бензин 9.8 хувиар, АИ-92 5.4 хувиар, дизелийн түлш 14.6 хувиар тус тус өсч, элсэн чихэрийн үнэ 5.1 хувиар буурсан байна.

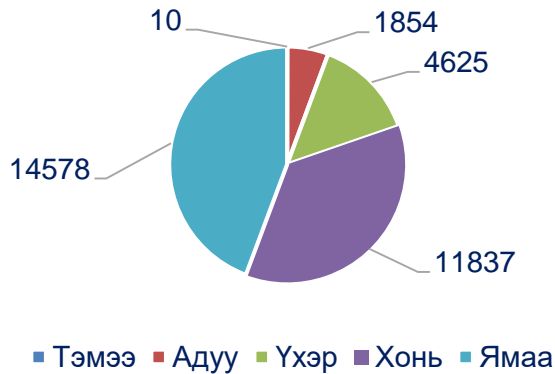
Аймгийн хэрэглээний үнийн индексийн өөрчлөлт, жилийн эцэст харьцуулсанаар / бүлгээр, хувиар /



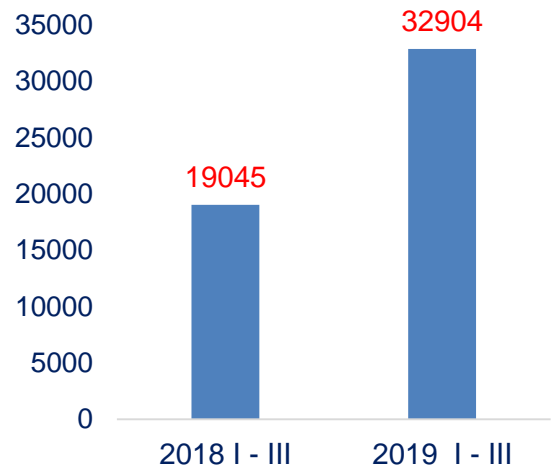
Хөдөө аж ахуй

2019 оны 3-р сарын байдлаар том малын зүй бус хорогдол 32904 толгой болж өмнөх оны мөн үеийнхээс 13859 толгой буюу 72.8 хувиар нэмэгдсэн байна. Булган 2499, Толбо 5425, Цэнгэл 3189, Дэлүүн 8547, Баяннуур 4962, толгой том мал хорогдсон нь одоогоор хамгийн их мал хорогдсон сумуудад орж байна.283065 толгой хээлтэгч мал хорогдсон нь нийт хорогдсон том малын 1.5 хувийг эзэлж байна.Оны эхний хээлтэгч малын 30.94 хувь төллөж төл бойжилт 97.14 хувьтай байна.Бог мал 1.5 хувь нь бод малын 98.4 хувь нь төллөж 283065 толгой төл бойжиж байгаа нь өмнөх мөн үеийнхээс 54272 толгой буюу 19.1 хувиар их байна.

Малын төрөл

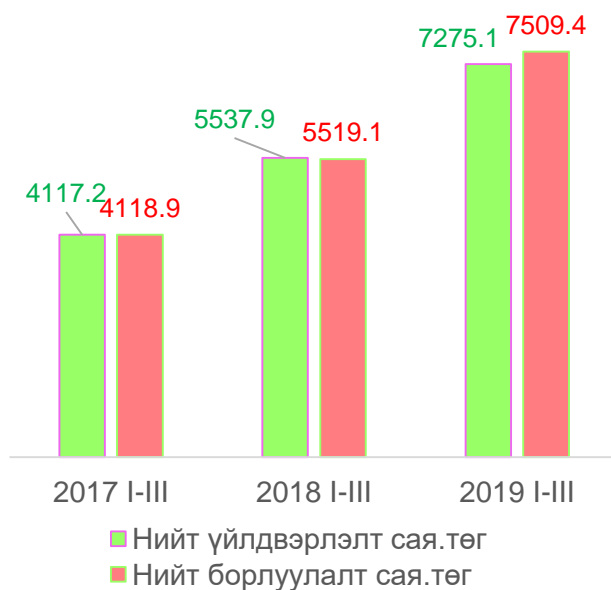


Том малын зүй бус хорогдол



Аж үйлдвэр

2019 оны эхний 3-р сард аж үйлдвэрийн нийт бүтээгдэхүүн үйлдвэрлэлт дамжуулан борлуулсан цахилгааныг оролцуулаад 7275.1 сая төгрөг болсон нь үйлдвэрлэлт өнгөрсөн оны мөн үетэй харьцуулахад 31.4 хувиар, борлуулалтын хэмжээ 36.1 хувиар тус тус өссөн байна. Гянтболдын баяжмалын өсөлт ийнхүү нийт үйлдвэрлэлт, борлуулалтанд нөлөөлж байна.



Нийт үйлдвэрлэлт /сая.төг/



Боловсруулах салбар 951.3



Уул уурхайн салбар 3346.4



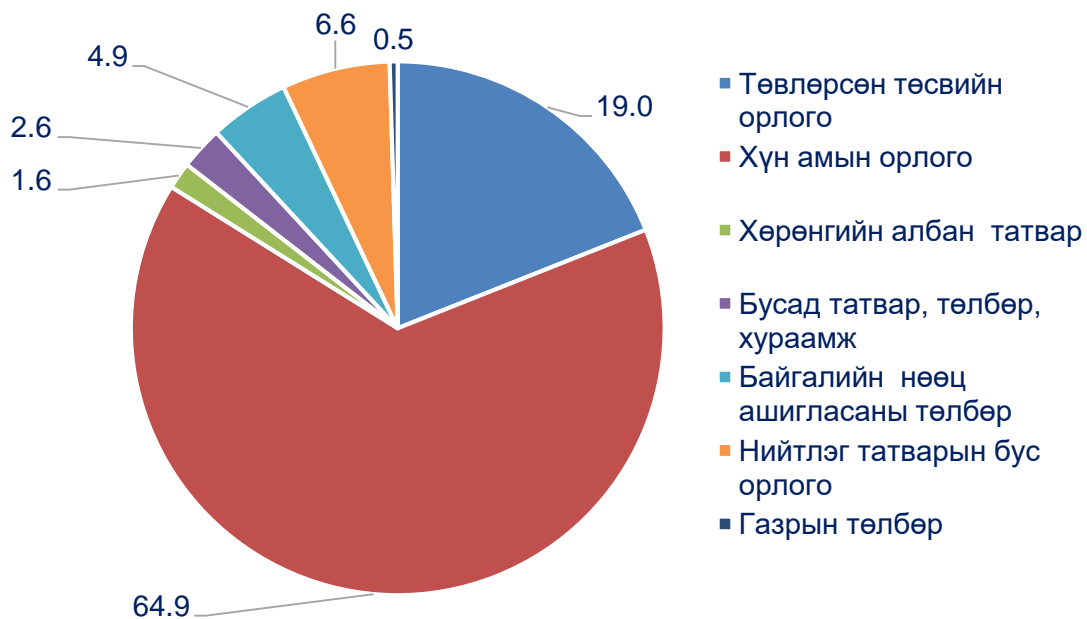
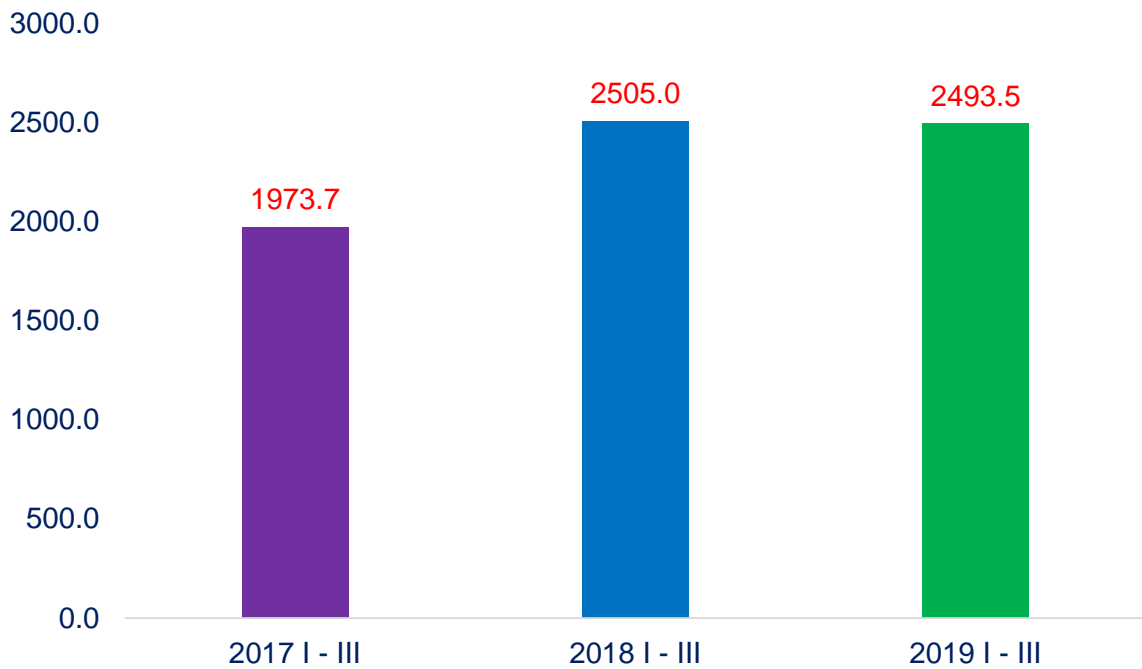
Цахилгаан, дулаан, усан хангамж 2977.4



Төсвийн орлого

2019 оны 03 дугаар сарын байдлаар төсвийн нийт орлогын төлөвлөгөө 114.6 хувиар, үүнээс төвлөрсөн төсвийн татварын орлого 134.4 хувиар, хүн амын орлого 102.4 хувиар, нийтлэг татварын бус орлого 2.0 дахин биелэгдэж, бусад татвар, төлбөр хураамж 78.1 хувиар, хөрөнгийн албан татвар 62.5 хувиар биелэгдсэн байна.

Төсвийн орлого/мян төгрөг/

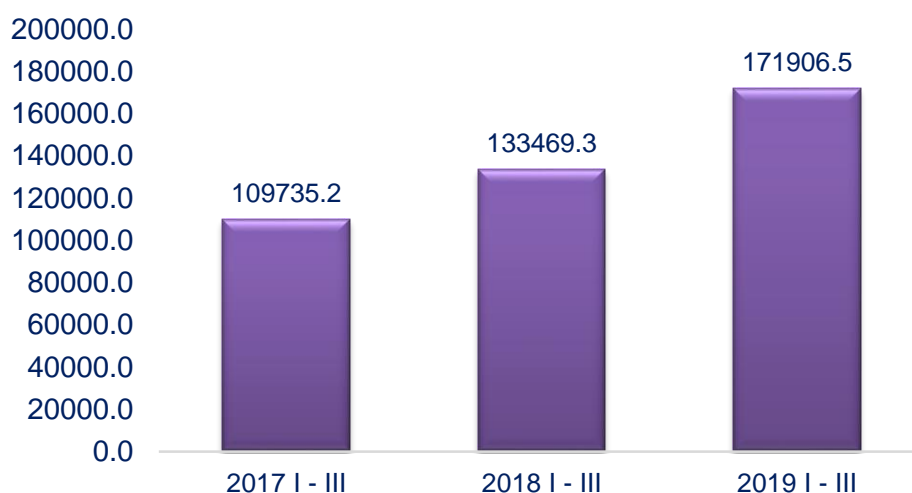


Банк, зээл, хадгаламж

Аймгийн монгол банкны салбарын мэдээгээр 2019 оны 03-р сарын байдлаар арилжааны банкууд 6.3 тэрбум төгрөгийн зузаатгал авч 4.1 тэрбум төгрөгийг монгол банкинд шилжүүлсэн байна. Зээлийн өөрийн үлдэгдэл 171.9 тэрбум төгрөг байгаа нь өмнөх оны мөн үеийнхээс 28.8 хувиар өссөн байна. Хугацаа хэтэрсэн зээл 2.6 тэрбум төгрөг байгаа нь өнгөрсөн оны мөн үетэй харьцуулахад 36.9 хувиар буурсан, чанаргүй зээлийн хэмжээ 1.7 тэрбум төгрөг байгаа нь өнгөрсөн оны мөн үеийнхээс 4.3 хувиар багассан байна. Зээлийн өөрийн үлдэгдэлд чанаргүй зээлийн эзлэх хувь 1.5 хувь, хугацаа хэтэрсэн зээлийн эзлэх хувь 1.0 хувьтай байна. Иргэдийн хадгаламжийн үлдэгдэл 105.3 тэрбум төгрөг болж өмнөх оны мөн үетэй харьцуулахад 16.8 хувиар өссөн, үүний 76.2 хувийг хугацаатай хадгаламж эзэлж байна.



Зээлийн өрийн үлдэгдэл сая.төг



Зээлийн өрийн үлдэгдэл, чанаргүй болон хугацаа хэтэрсэн зээл /сая төгрөг/

Үзүүлэлтүүд	2017 I - III	2018 I - III	2019 I - III
Зээлийн өрийн үлдэгдэл	109735.2	133469.3	171906.5
Хугацаа хэтэрсэн зээл	2624.3	4150.7	2633.0
Чанаргүй зээл	1917.7	1773.1	1696.9
Зээлийн өрийн үлдэгдэлд чанаргүй зээлийн эзлэх хувь	2.4	3.1	1.5
Зээлийн өрийн үлдэгдэлд хугацаа хэтэрсэн зээлийн эзлэх хувь	1.7	1.3	1.0

*Эх үүсвэр Монгол банкны салбар

Статистикийн хэлтэс

Үндсэн үзүүлэлтүүд жилийн бүрийн 03 дугаар сарын байдлаар

Үзүүлэлтүүд	Хэмжих нэгж	2017 I - III	2018 I - III	2019 I - III	<u>2019 I - III</u> <u>2018 I - III</u>	
Суурин хүн ам, тухайн үеийн	тоо	99901	102143	104329	102.1	
Төрсөн хүүхдийн тоо	"-	694	700	718	102.6	
1000 хүнд ногдох төрөлт	"-	4.4	4.4	4.4	100.0	
Нас барсан:Бүгд	"-	139	148	154	104.1	
1000 хүнд ногдох нас баралт	"-	1.4	1.4	1.5	101.9	
Эхийн эндэгдпэл	"-					
Нялхсын эндэгдэл	"-	14	21	20	95.2	
Нялхсын нас баралт / 1000 амьд төрсөн хүүхдэд /	"-	20.2	30.0	27.9	92.9	
Халдварт өвчнөөр өвчлөгчид	"-	86	79	87	110.1	
Ажилгүй иргэдийн тоо	хүн	1144	1063	979	92.1	
Гэмт хэргийн тоо	хүн	83	110	128	116.4	
Том малын зүй бусын хорогдол	толгой	9427	19045	32904	172.8	
Бойжсон төл	"-	375098	223166	274968	123.2	
Аж үйлдвэрийн бүтээгдэхүүний үйлдвэрлэл	сая.төг	4117.2	5537.9	7275.4	131.4	
Төсвийн орлого (оны үнээр)	"-	1973.6	2505.0	2493.6	99.5	
Иргэдийн хадгаламж	тэрбум төг	72.2	88.3	105.3	119.3	
Хэрэглээний үнийн өөрчлөлт	өнгөрсөн оны мөн үеээс	хувь	101.4	105.0	106.1	101.0
	өнгөрсөн оны жилийн эцэстэй		104.8	102.2	101.5	99.3

*- зөвхөн хүн амын ердийн хөдөлгөөнийг тусгасан хүн амын тоо

ХҮН АМЫН ТОО

1000 ХҮНД НОГДОХ ТӨРӨЛТ, сумаар

Сумын нэр	2017	2018	2019
	I - III	I - III	I - III
Бүгд	6.9	6.9	6.9
Алтай	6.6	8.9	6.1
Алтанцөгц	11.3	5.0	6.6
Баяннуур	6.7	6.6	6.9
Бугат	6.6	5.8	7.7
Булган	6.8	8.6	6.7
Буянт	5.0	4.9	4.3
Дэлүүн	6.8	6.1	8.1
Ногооннуур	7.6	7.2	8.8
Сагсай	7.9	6.4	6.9
Толбо	7.3	5.7	7.6
Улаанхус	9.4	7.2	7.1
Цэнгэл	6.2	10.2	7.9
Өлгий	6.2	6.1	6.1

1000 ХҮНД НОГДОХ НАС БАРАЛТ, сумаар

Сумын нэр	2017	2018	2019
	I - III	I - III	I - III
Бүгд	1.4	1.4	1.5
Алтай	1.2	0.9	1.2
Алтанцөгц	0.7	0.7	0.3
Баяннуур	1.2	0.8	2.4
Бугат	1.8	1.6	2.1
Булган	1.4	1.5	2.3
Буянт	1.4	2.1	2.5
Дэлүүн	1.3	1.6	1.2
Ногооннуур	2.0	2.0	1.6
Сагсай	1.4	0.6	0.8
Толбо	1.5	1.2	0.2
Улаанхус	1.4	1.6	1.9
Цэнгэл	1.3	1.7	1.6
Өлгий	1.3	1.5	1.4

1000 ХҮНД НОГДОХ ЕРДИЙН ЦЭВЭР ӨСӨЛТ, сумаар

Сумын нэр	2017	2018	2019
	I - III	I - III	I - III
Бүгд	5.6	5.4	5.4
Алтай	5.4	7.9	4.9
Алтанцөгц	10.6	4.2	6.3
Баяннуур	5.5	5.8	4.4
Бугат	4.7	4.2	5.7
Булган	5.4	7.1	4.4
Буянт	3.6	2.8	1.8
Дэлүүн	5.6	4.5	6.9
Ногооннуур	5.6	5.2	7.2
Сагсай	6.6	5.9	6.1
Толбо	5.8	4.5	7.4
Улаанхус	8.0	5.6	5.2
Цэнгэл	4.9	8.5	6.3
Өлгий	4.8	4.6	4.7

Үзүүлэлтүүд	2017	2018	2019
	I - III	I - III	I - III
Амаржсан эхийн тоо	695	695	715
Амьд төрсөн хүүхэд	694	700	718
Эхийн эндэгдэл Нэг хүртэл насандаа эндсэн хүүхэд	14	21	20
1-5 насны хүүхэдийн эндэгдэл	2	4	4
Амьд төрсөн 1000 хүүхэд тутамд 1 хүртэлх насанд эндсэн хүүхэд	20.2	30.0	27.9

Эх үүсвэр: Эрүүл мэндийн газар

БҮРТГЭЛТЭЙ АЖИЛГҮЙ ИРГЭДИЙН ТОО, хүйс, боловсрол, насны бүлэг

Үзүүлэлтүүд	2017 I-III		2018 I-III		2019 I-III		2019 I-III
		Эмэгтэй		Эмэгтэй		Эмэгтэй	2018 I-III
Бүгд	1144	556	1063	554	979	525	92.1
Өмнөх сарын эцэст байсан ажилгүйчүүд	1166	521	997		1011	579	101.4
Тайлангийн хугацаанд нэмэгдсэн ажилгүйчүүд	268	134	293	126	90	52	30.7
Үүнээс: сургууль төгсөөд ажилгүй	110		94		21		
Тайлангийн хугацаанд хасагдсан	290	99	227		122		
Үүнээс: зуучлагдаж ажилд орсон	32		31		79	36	
Дээд					10	6	
Тусгай дунд			3		32	16	
Техник мэргэжлийн			1		21	14	
Бүрэн дунд			26		8		
Бүрэн бус дунд/суурь/			1		6		
Бага					2		
Боловсролгүй							
15-24			3		36		
25-34			1		24		
35-44			14		17		
45-60+			13		2		
Үүнээс: Хөгжлийн бэрхшээлтэй иргэн							
Тайлант сарын эцсийн бүртгэлтэй ажилгүйчүүд	1144	556	1063	554	979	525	92.1
Дээд	352		322		401	242	
Тусгай дунд	105		106		34	28	
Техник мэргэжлийн	55		52		23	7	
Бүрэн дунд	549		493		442	216	
Бүрэн бус дунд/суурь/	63		69		56	22	
Бага	19		17		15	6	
Боловсролгүй	1		4		8	4	
15-24	155		130		102	54	
25-34	503		476		462	228	
35-44	262		275		202	77	
45-60+	224		182		213	56	
Хөгжлийн бэрхшээлтэй иргэн			12		8	5	3
Хөдөлмөрийн насны хүн ам	59793	29236	52014	25487	61784	29165	118.8
Хөдөлмөрийн насны 1000 хүнд ногдох ажилгүй иргэн	19.1	19.0	20.4	21.7	15.8	18.0	77.5

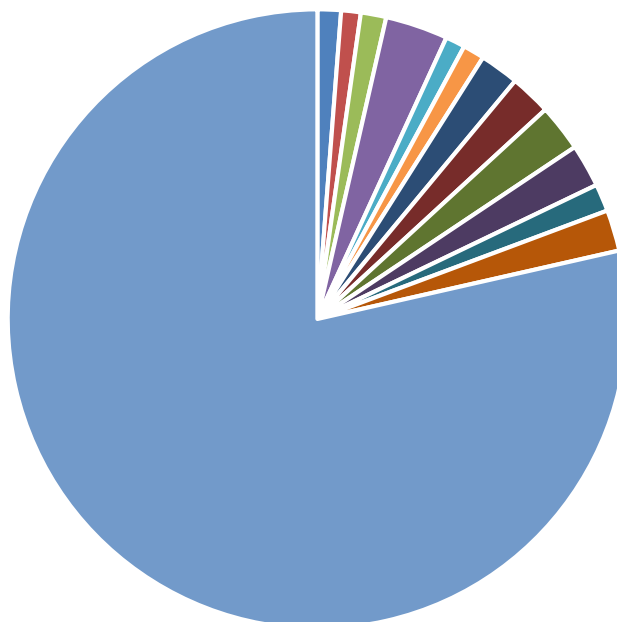
Эх үүсвэр: Хөдөлмөр халамж үйлчилгээний газар

БҮРТГЭЛТЭЙ АЖИЛГҮЙ ИРГЭДИЙН ТОО, хүйс, сумаар

Сумын нэр	2017 I-III	2018 I-III	2019 I-III	2019 I-III	
				Эмэгтэй	2018 I-III
Бүгд	1144	1063	979	525	92.1
Алтай	8	7	12	6	171.4
Алтанцөгц	14	13	10	5	76.9
Баяннуур	20	23	13	7	56.5
Бугат	21	22	32	16	145.5
Булган	7	9	10	4	111.1
Буянт	18	18	11	16	61.1
Дэлүүн	35	35	20	5	57.1
Ногооннуур	28	28	21	10	75.0
Сагсай	24	24	24	14	100.0
Толбо	27	27	22	15	81.5
Улаанхус	17	17	14	8	82.4
Цэнгэл	25	25	21	14	84.0
Өлгий	900	815	769	405	94.4

Эх үүсвэр: Хөдөлмөр халамж үйлчилгээний газар

Бүртгэлтэй ажилгүйчүүд



- Алтай
- Алтанцөгц
- Баяннуур
- Бугат
- Булган
- Буянт
- Дэлүүн
- Ногооннуур
- Сагсай
- Толбо
- Улаанхус
- Цэнгэл
- Өлгий

АЖЛЫН ШИНЭ БАЙРНЫ ШИЛЖИЛТ ХӨДӨЛГӨӨН, салбараар

Эдийн засгийн үйл ажиллагааны салбараар	2017 I-III	2018 I-III	2019 I-III
Бүгд	96	69	70
Хөдөө аж ахуй, ан агнуур, ойн аж ахуй	10		
Уул уурхайн салбар			
Боловсруулах үйлдвэр		36	4
Барилгын салбарт		1	18
Цахилгаан, эрчим хүч, дулаан усан хангамж		3	
Бөөний ба жижиглэнгийн худалдаа	15	3	
Зочид буудал зоогийн газар	6		
Тээвэр, тээш хадгалалт, холбоо	3		
Санхүүгийн байгууллага	1		
Боловсрол	48	2	21
Эрүүл мэнд	2	11	2
Захиргааны болон дэмжлэг үзүүлэх үйл ажиллагаа	6	4	6
Энгийн ажил мэргэжил		9	19
Мэдээлэл, холбоо	5		
Ажлын байрны захиалга- Бүгд	285	73	70
Ажилд зуучлагдан орсон-Бүгд	96	69	79
Үүнээс: Менежер	2		3
Мэргэжилтэн болон туслах	61	20	9
Үйлчилгээний ажилтан	13	3	16
Үйлдвэрлэл, барилгын холбогдох ажилтан	8	32	11
Машин механизмын оператор	8	4	14
Хөдөө аж ахуйн ажилтан		4	
Энгийн ажил мэргэжилтэн			26
Зэвсэгт хүчний ажил, мэргэжил	4	6	
Насны бүлэг: 15-24		13	22
25-34		14	38
35-44		23	13
45-60+		19	6

Эх үүсвэр: Хөдөлмөр халамж үйлчилгээний газар



III.ЭРҮҮЛ МЭНД

Эрүүл мэндийн салбарын үзүүлэлт, сумаар, төрлөөр

Сумын нэр	0-1 насны хүүхдийн эндэгдэл			1-5 насны хүүхдийн эндэгдэл			Халдварт өвчин		
	2017	2018	2019	2017	2018	2019	2017	2018	2019
	I-III	I-III	I-III	I-III	I-III	I-III	I-III	I-III	I-III
Дүн	14	21	20	2	4	4	86	79	87
Алтай		1	1				2		
Алтанцөгц							2	2	4
Баяннуур	1		1				5	2	2
Бугат		1	1		1		7	4	3
Булган		1	1	1			2		2
Буянт		1			1		5	3	
Дэлүүн	1	2	1				3	4	5
Ногооннуур	1	1	2				2	3	6
Сагсай	1							2	1
Толбо			1						1
Улаанхус	1		2				3	5	9
Цэнгэл	1	5	2			1	1	16	2
Өлгий	7	8	8	1	2	3	54	37	50
Цагааннуур	1	1						1	2

Сумын нэр	Төрөлт			Амьд төрөлт			Нас баралт	Амбулаторын үзлэг	Ор хоног
	2017	2018	2019	2017	2018	2019	2019	2019	2019
	I-III	I-III	I-III	I-III	I-III	I-III	I-III	I-III	I-III
Дүн	695	695	715	694	700	718	154	93795	63036
Алтай	27	38	26	28	38	26	5	4022	938
Алтанцөгц	31	14	19	32	14	19	1	1666	1073
Баяннуур	33	33	33	33	33	34	12	3773	1427
Бугат	25	22	30	25	22	30	8	1488	1055
Булган	37	44	35	35	45	35	12	3964	1639
Буянт	14	14	12	14	14	12	7	2016	1121
Дэлүүн	50	45	61	49	45	61	9	5302	1566
Ногооннуур	53	51	64	54	52	65	12	2522	2488
Сагсай	42	34	36	41	34	36	4	6086	1519
Толбо	30	24	33	30	24	32	1	2114	1664
Улаанхус	78	62	61	79	62	61	16	4654	2725
Цэнгэл	59	94	75	57	96	75	15	5390	2775
Өлгий	209	213	216	203	206	218	51	49352	42541
Цагааннуур	7	7	6	6	7	6	1	1446	505
Харьяа/бус			8	8	8	8			

Эх үүсвэр: Эрүүл мэндийн газар

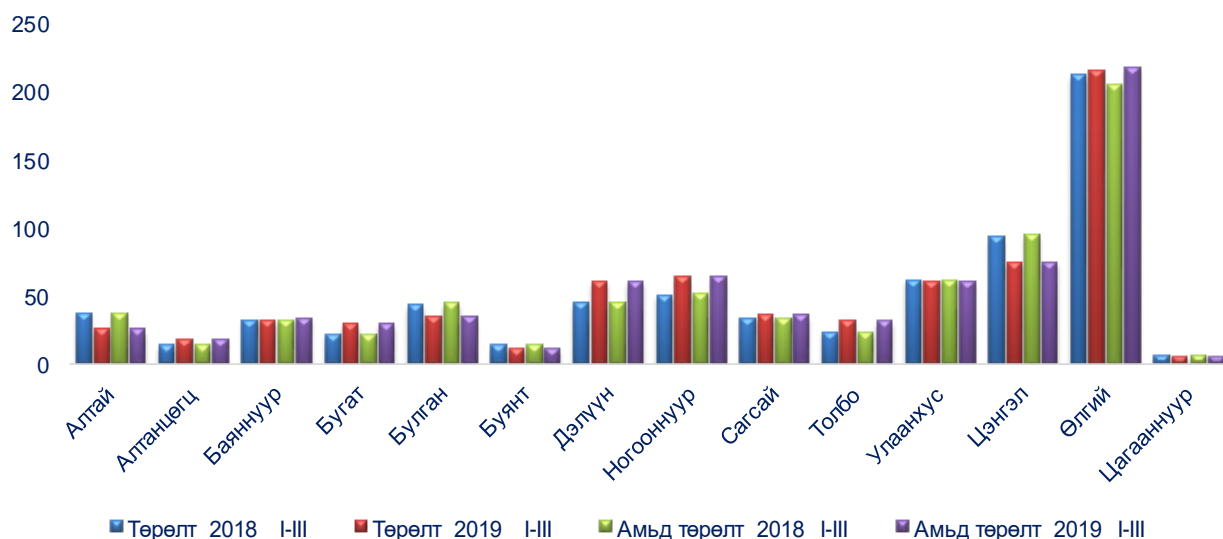
Халдварт өвчинөөр өвчлөгчид



Эрүүл мэндийн салбарын үндсэн үзүүлэлтүүд

Үзүүлэлтүүд	Хэмжих нэгж	2017-III	2018-III	2019-III	Урьд оноос зөрүү	2019-III / 2018-III
Төрсөн эх	тоо	695	695	715	20	102.9
Амьд төрсөн хүүхэд	тоо	694	700	718	18	102.6
Эхийн эндэгдэл	тоо					
0-1 насны хүүхдийн эндэгдэл	тоо	14	21	20	-1	95.2
	1000 амьд төрөлтөд	20	30	28		92.9
1-5 насны хүүхдийн эндэгдэл	тоо	2	4	4		100.0
	1000 амьд хүүхдэд	0.2	0.3	0.4		
Нас баралт	тоо	139	148	154	6	104.1
	1000 хүнд	1.4	1.5	1.5		102.5
Халдварт өвчин	тоо	86	79	87	8	110.1
	10000 хүнд	8.7	7.8	8.4	0.7	108.5
-цусан суулга	тоо	1		2	2	
-гепатит	тоо	1	4	13	9	3.2 ²
-салхин цэцэг	тоо	5	4	8	4	2 ²
-сүрьеэ	тоо	13	7	17	10	2.4 ²
-заг хүйтэн	тоо	18	34	19	-15	55.9
-тэмбүү	тоо	16	12	17	5	141.7
-трихомоноз	тоо	20	16	9	-7	56.3
-бруцеллөз	тоо	3	1			
-улаан бурхан	тоо	1				
-хоолны хордлого	тоо	8				
-нярайн үжил	тоо		1	1		100.0
-ёлом	тоо			1		

Эх үүсвэр: Эрүүл мэндийн газар



IV.ГЭМТ ХЭРЭГ

Хэргийн төрөл	2017 I-III	2018 I-III	2019 I-III	2019 I-III 2018 I-III
Бүртгэгдсэн гэмт хэрэг	83	110	128	116.4
Хэргийн илэрүүлэлтийн хувь	92.6	25.0	22.5	90.0
Эзэнгүй гэмт хэрэг	2	66	93	140.9
Гэмт хэргийн улмаас нас барсан хүн		1	3	3 ²
Бусдын бие махбодод болгоомжгүй гэмтэл учруулах	25	40	34	85.0
Хүчингийн хэрэг		3	2	66.7
Бусад өмчийн ашиглалт				
Бусдын эд хөрөнгийг хулгайлах	22	21	25	119.0
Өмчийн хулгай	14	19	20	105.3
Малын хулгай	11	11	4	36.4
Авто тээврийн хэрэгсэл хулгайлах			1	
Аж ахуйн нэгжийн хулгай				
Бусдын эд хөрөнгийг дээрэмдэх		1	2	2 ²
Бусдын эд хөрөнгийг залилан мэхэлж авах	1	3	15	5 ²
Танхайрах				
Хөдөлгөөний аюулгүй байдлын эсрэг	4	2	6	3 ²
Албан тушаалын гэмт хэрэг				
Бусад	11	29	42	144.8
Согтуугаар үйлдсэн хэрэг	12	14	13	92.9
Хүүхэд оролцсон гэмт хэрэг	1	7	3	42.9
Бүлэглэн үйлдсэн гэмт хэрэг	7	2	5	2.5 ²
Эмэгтэй оролцсон гэмт хэрэг	13	6	4	66.7
Саатуулагдсан	132	273	358	131.1
Камераар илрүүлсэн зөрчил	460	584	412	70.5
Баривчлагдсан хүн	43	59	57	96.6
Хөнгөн хэрэг	28	84	110	131.0
Хүнд хэрэг	4	5	18	3.6 ²
Нийт учирсан хохирол, сая төгрөг	38.5	44.0	93.8	2.1 ²
Нөхөн төлүүлсэн хохирол, сая төгрөг	16.6	27.3	40.8	149.5
Нөхөн төлөлтийн хувь	43.1	62.0	43.5	70.1

Эх үүсвэр: Цагдаагийн газар

² Дахин их

ГЭМТ ХЭРГИЙН ТОО, сумаар

Сумын нэр	2017 I-III	2018 I-III	2019 I-III	Хүнийг алах Бусдын бие махбодод болгоомжгүй гэмтэл учруулах	Бусдыг амиа хорлоход хүргэх	Өмчийн хулгай	Үүнээс			
							иргэний өмчийн хулгай	малын хулгай	Тээврийн хэрэгслийн хулгай	
Бүртгэгдсэн гэмт хэрэг	83	110	128		34	3	20		4	1
Алтай	2	1	5		2				1	
Алтанцөгц		1	4							
Баяннуур	3	3	6			1	1		1	
Бугат	5	9	7		1				1	
Булган		2	5		1					1
Буянт	4	5	4		1					
Дэлүүн	4	1	1							
Ногооннуур	8	10	3		1		2			
Сагсай	3	3	3		2					
Толбо	2	3	4		1					
Улаанхус	1	4	2							
Цэнгэл	9	3	8		3		1			
Өлгий	42	65	76		22	2	16			1

Сумын нэр	Хүчингийн хэрэг	Албан тушаалын гэмт хэрэг	Дээрэмдэх	Залилан мэхлэх	Хөдөлгөөний аюулгүй байдлын эсрэг	Танхайрах	Бусад	2019 I-III	2019 I-III
								2017 I-III	2018 I-III
Бүртгэгдсэн гэмт хэрэг	2		2	15	6		42	154.2	116.4
Алтай					1		1	2.5 ²	5 ²
Алтанцөгц				1			3		4 ²
Баяннуур							3	2 ²	2 ²
Бугат							5	140.0	77.8
Булган	1						3		2.5 ²
Буянт				1	1			100.0	80.0
Дэлүүн				1				25.0	
Ногооннуур								37.5	30.0
Сагсай							1	100.0	100.0
Толбо				2			1	2 ²	133.3
Улаанхус				1			1	2 ²	
Цэнгэл	1			1			2	88.9	266.7
Өлгий			2	8	4		22	181.0	116.9

Эх үүсвэр: Цагдаагийн газар

² Дахин их

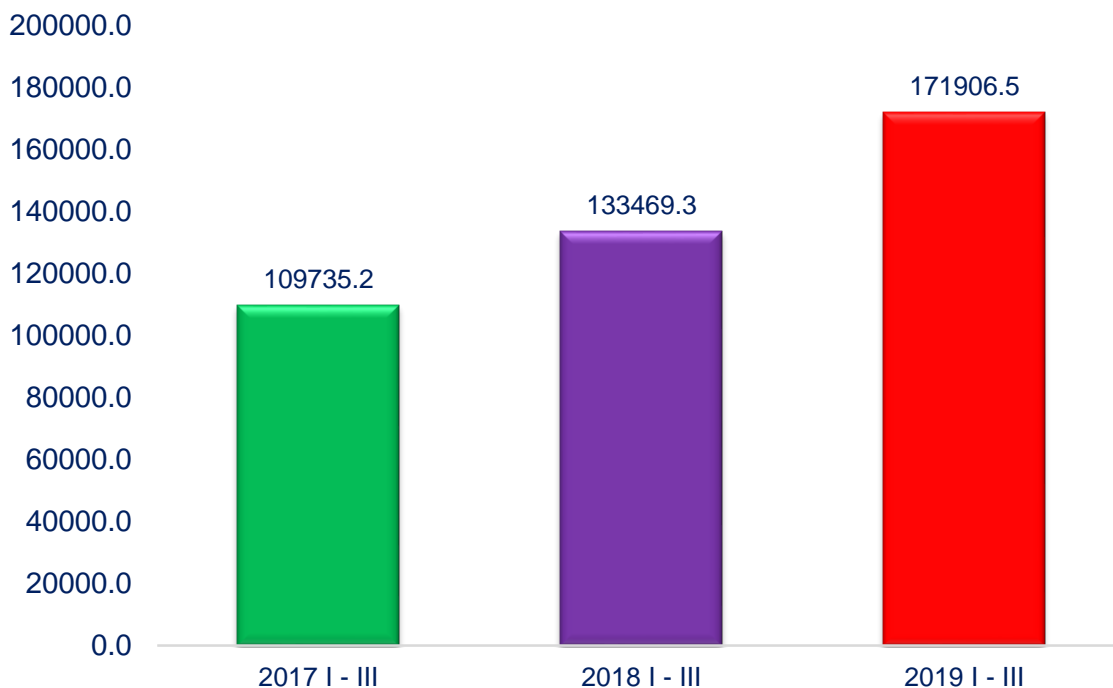
V. МӨНГӨ, ЗЭЭЛ

БАНКУУДЫН ҮНДСЭН ҮЗҮҮЛЭЛТҮҮД, сарын эцэст, сая төгрөг

Үзүүлэлтүүд	2017 I - III	2018 I - III	2019 I - III	2019 I - III
				2018 I - III
Банкны зузаатгалаар авсан	8053.0	7770.0	6341.0	81.6
Кассын орлого	107324.8	98330.6	155848.9	158.5
Монгол банкинд тушаасан	8045.1	8935.7	4053.9	45.4
Кассын зарлага	106031.2	87546.9	156550.1	178.8
Зээлийн өрийн үлдэгдэл	109735.2	133469.3	171906.5	128.8
Үүнээс:-хугацаа хэтэрсэн зээл	2624.3	4150.7	2633.0	63.4
- чанаргүй зээл	1917.7	1773.1	1696.9	95.7
Иргэдийн хадгаламж	73531.3	90139.0	105261.7	116.8
-Үүнээс:Хугацаатай			80180.0	
-Хугацаагүй			25081.7	
Харилцах нийт үлдэгдэл			16482.6	

Эх үүсвэр:Монгол банкны аймаг дахь салбар

Зээлийн өрийн үлдэгдэл сая.төг



VI. ТӨСӨВ

ОРОН НУТГИЙН ТӨСВИЙН ОРЛОГО, орлогын эдийн засгийн ангиллаар

/мян. төг/

Орлогын нэр төрлүүд	2017 I - III	2018 I - III	2019 I - III		Хувь	2019 I - III 2018 I - III	
			Төлөвлөгөө	Гүйцэтгэл		2019 I - III	2018 I - III
ТӨСВИЙН НИЙТ ОРЛОГЫН ДҮН	1973659.0	2505038.7	2175238.5	2493528.3	114.6	99.5	
Төвлөрсөн төсвийн орлого	422231.0	703145.6	352250.0	473365.1	134.4	67.3	
ААН-ийн орлого	115891.5	313416.2	60800.0	65308.8	107.4	20.8	
Онцгой албан татвар							
НӨАТатвар	304806.1	358161.8	280000.0	356704.4	127.4	99.6	
Агаарын бохирдлын төлбөр	1533.4	1567.6	1450.0	1351.9	93.2	86.2	
Ашигт малтмалын нөөц ашигласны төлбөр		30000.0	10000.0	50000.0	500.0		
Хүн амын орлого	1274979.8	1441698.2	1581052.0	1618289.2	102.4	112.2	
Цалин, хөдөлмөрийн хөлс, шагнал.							
урамшуулал, хөдөлмөр эрхлэлтийн орлого	1183584.9	1113416.3	1224165.0	1189606.9	97.2	106.8	
Үйл ажиллагааны орлого	78930.9	83097.8	112482.0	68626.4	61.0	82.6	
Хөрөнгийн орлого		235266.9	226155.0	352873.6	156.0	150.0	
Хөрөнгө борлуулсаны орлого	12464.0	9297.1	17500.0	5924.0	33.9	63.7	
ШУ, утга зохиол, урлагийн бүтээлд жишгээр ногдуулсан орлого		620.1	750.0				
Зам ашигласаны төлбөр				1258.3			
Хөрөнгийн албан татвар	38924.1	70886.7	64760.0	40482.3	62.5	57.1	
Үл хөдлөх хөрөнгийн албан татвар	15264.2	48543.0	39840.0	13410.3	33.7	27.6	
Бууны албан татвар	1771.5	1902.0	3930.0	1441.8	36.7	75.8	
Авто тээврийн албан татвар	21888.4	20441.7	20990.0	25630.2	122.1	125.4	
Бусад татвар, төлбөр, хураамж	75489.6	63647.2	83181.5	64958.6	78.1	102.1	
Улсын тэмдэгтийн хураамж	61169.6	63484.2	74947.5	64091.9	85.5	101.0	
Түгээмэл тархацтай ашигт малтмал ашигласны төлбөр	14275.0		7234.0	698.2			
Хог хаягдлын үйлчилгээний хураамж	45.0	163.0	1000.0	168.5	16.9	103.4	
Бусад татвар							
Газрын төлбөр	10695.5	19174.6	12660.0	12001.2	94.8	62.6	
Байгалийн нөөц ашигласаны төлбөр	4088.9	92420.2	1640.0	121050.5	68²	16.9²	
Ойгоос түлээ мод ашигласны төлбөр	3394.4	3371.1		1070.4		31.8	
Ан амьтны нөөц ашигласаны төлбөр		89049.1		113750.1		127.7	
Ус рашаан ашигласны төлбөр	694.5		1640.0	6230.0			
Байгалийн ургамлын нөөц ашигласны төлбөр							
Нийтлэг татварын бус орлого	147250.1	114066.2	79695.0	163381.4	205.0	143.2	
Хүүлийн орлого	67242.1	83684.8	55195.0	63071.8	114.3	75.4	
Торгуулийн орлого							
Бусад орлого	80008.0	30381.4	24500.0	100309.6	409.4	330.2	

Эх үүсвэр: Татварын хэлтэс

ОРОН НУТГИЙН ТӨСВИЙН ОРЛОГО, сумаар				/мян.төг/
Сумын нэр	2019 I - III			03 дугаар сарын орон нутгийн орлого
	Төлөвлөгөө	Гүйцэтгэл	Биелэлт хувь	
Бүгд	2175238.5	2493558.3	114.6	935691.8
Алтай	11332.6	18423.3	162.6	3497.6
Алтанцөгц	4100.0	7518.6	183.4	4265.4
Баяннуур	9291.4	18584.0	200.0	9621.6
Бугат	5752.6	6501.4	113.0	1537.2
Булган	14827.0	64557.4	435.4	1053.2
Буянт	6977.6	20102.6	288.1	16556.7
Дэлүүн	15807.1	52853.7	334.4	35417.1
Ногооннуур	9782.6	9794.4	100.1	3887.0
Сагсай	8862.6	17197.7	194.0	10153.3
Толбо	10567.6	8931.9	84.5	1679.0
Улаанхус	13137.6	14355.7	109.3	4741.3
Цэнгэл	15182.6	18373.2	121.0	8706.2
Цагааннуур	11180.0	10280.8	92.0	4409.6
Өлгий	258882.2	325798.5	125.8	62020.0
Татварын хэлтэс	1779555.0	1900285.1	106.8	768146.6

Сумын нэр	2017 I - III	2018 I - III	2019 I - III	<u>2019 I - III</u> <u>2018 I - III</u>
	Бүгд	1973659.0	2505038.7	2493558.3
Алтай	5948.7	41476.7	18423.3	44.4
Алтанцөгц	2654.9	1963.8	7518.6	382.9
Баяннуур	5143.4	8399.8	18584.0	221.2
Бугат	7541.3	4111.3	6501.4	158.1
Булган	3872.4	63686.1	64557.4	101.4
Буянт	1522.9	12478.8	20102.6	161.1
Дэлүүн	4720.9	13250.1	52853.7	398.9
Ногооннуур	4824.9	7218.0	9794.4	135.7
Сагсай	5267.3	9420.7	17197.7	182.6
Толбо	8255.3	5429.6	8931.9	164.5
Улаанхус	12519.2	9972.8	14355.7	143.9
Цэнгэл	14510.7	14452.9	18373.2	127.1
Цагааннуур	1085.2	5213.1	10280.8	197.2
Өлгий	103067.9	247796.7	325798.5	131.5
Татварын хэлтэс	1792724.0	2060168.3	1900285.1	92.2

Эх үүсвэр: Татварын хэлтэс

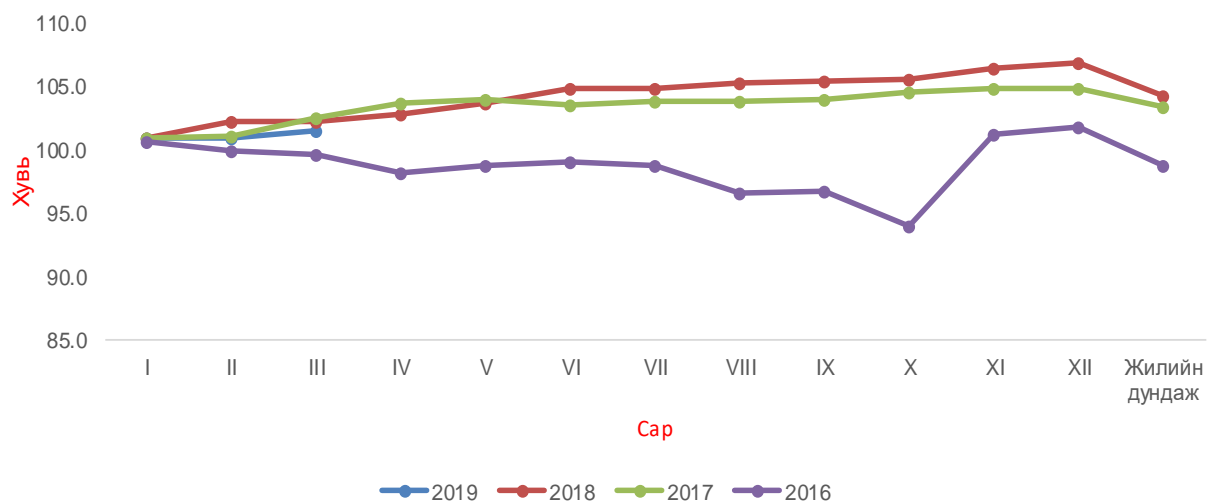
VII.ҮНЭ

Баян-Өлгий аймгийн хэрэглээний үнийн индекс

Үзүүлэлтүүдийн нэр	2019.03/ 2018.03	2019.03/ 2018.12	2019.03/ 2019.02
ЕРӨНЖИЙ ИНДЕКС	106.1	101.5	100.4
01. ХҮНСНИЙ БАРАА, СОГТУУРУУЛАХ БУС УНДАА	107.9	107.4	101.7
01.1 ХҮНСНИЙ БАРАА	108.3	108.1	101.9
01.1.1 ТАЛХ, ГУРИЛ, БУДАА	101.7	101.2	100.1
01.1.2 МАХ, МАХАН БҮТЭЭГДЭХҮҮН	121.4	120.1	105.6
01.1.3 ЗАГАС, ДАЛАЙН БҮТЭЭГДЭХҮҮН	103.4	104.7	100.8
01.1.4 СҮҮ, СҮҮН БҮТЭЭГДЭХҮҮН, ӨНДӨГ	108.0	106.6	100.0
01.1.5 ТӨРӨЛ БҮРИЙН ӨӨХ, ТОС	109.0	100.0	98.7
01.1.6 ЖИМС, ЖИМСГЭНЭ	100.1	103.9	102.3
01.1.7 ХҮНСНИЙ НОГОО	100.5	113.6	102.5
01.1.8 СААХАР, ЖИМСНИЙ ЧАНАМАЛ, ЗӨГИЙН БАЛ,	103.1	100.9	100.2
01.1.9 ХҮНСНИЙ БУСАД БҮТЭЭГДЭХҮҮН	95.2	101.6	100.2
01.2 СОГТУУРУУЛАХ БУС УНДАА	104.3	100.2	100.0
02. СОГТУУРУУЛАХ УНДАА, ТАМХИ, МАНСУУРУУЛАХ БОДИС	103.5	101.5	100.4
02.1 СОГТУУРУУЛАХ УНДАА	102.2	101.6	100.6
02.2 ТАМХИ	105.7	101.4	100.0
03. ХУВЦАС, БӨС БАРАА, ГУТАЛ	102.7	101.1	100.5
03.1 ХУВЦАС, БӨС БАРАА	102.0	100.7	100.3
03.1.1 ХӨВӨН, БӨС БАРАА	103.7	100.0	100.0
03.1.2 БҮХ ТӨРЛИЙН ХУВЦАС	102.1	100.8	100.4
03.1.3 ЖИЖИГ ЭДЛЭЛ, ХЭРЭГСЭЛ	100.2	98.8	98.8
03.1.4 ХУВЦАС ЗАСВАР, ЦЭВЭРЛЭГЭЭ, ТҮРЭЭС	100.0	100.0	100.0
03.2 ГУТАЛ	103.9	101.8	100.8
04. ОРОН СУУЦ, УС, ЦАХИЛГААН, ХИЙН БОЛОН БУСАД ТҮЛ	109.3	99.4	98.9
04.1 ОРОН СУУЦНЫ БОДИТ ТҮРЭЭС	120.0	100.0	100.0
04.3 ОРОН СУУЦНЫ ТЕХНИКИЙН БОЛОН ЗАСВАРЫН ҮЙ	106.4	99.9	99.9
04.4 УСАН ХАНГАМЖ БОЛОН ОРОН СУУЦНЫ БУСАД ҮЙ	100.0	100.0	100.0
04.5 ЦАХИЛГААН, ХИЙН БОЛОН БУСАД ТҮЛШ	112.0	99.1	98.1
05. ГЭР АХУЙН ТАВИЛГА, ГЭР АХУЙН БАРАА	105.8	100.8	100.3
05.1 ГЭР АХУЙН ТАВИЛГА, ХЭРЭГСЭЛ, ХИВС БОЛОН ША.	111.3	101.4	100.7
05.2 ГЭР АХУЙН ОЁМОЛ, НЭЖМЭЛ ЭДЛЭЛ	95.6	98.5	98.5
05.3 ГЭР АХУЙН ЦАХИЛГААН БАРАА	109.0	100.7	100.0
05.4 ГЭР АХУЙН ШИЛЭН ЭДЛЭЛ, САВ СУУЛГА	101.5	100.3	100.1
05.5 ГЭР АХУЙ, ЦЭЦЭРЛЭГИЙН ЗОРИУЛАЛТТАЙ ХӨДӨЛ	110.2	102.2	101.1
05.6 ГЭР АХУЙН ЦЭВЭРЛЭГЭЭНИЙ БОЛОН БУСАД ЖИЖ	96.2	100.0	100.1
06. ЭМ, ТАРИА, ЭМНЭЛГИЙН ҮЙЛЧИЛГЭЭ	102.9	99.3	100.2
06.1 ЭМ, ТАРИА, ЭМНЭЛГИЙН ХЭРЭГСЭЛ	104.9	98.8	100.3
06.2 АМБУЛТОРЫН ҮЙЛЧИЛГЭЭ	100.0	100.0	100.0
06.3 ЭМНЭЛЭГТ ХЭВТЭЖ ҮЗҮҮЛСЭН ҮЙЛЧИЛГЭЭ	100.0	100.0	100.0
07. ТЭЭВЭР	110.5	98.7	100.2
07.1 ТЭЭВРИЙН ХЭРЭГСЛИЙН ХУДАЛДАН АВАЛТ	102.1	100.3	100.0
07.2 ХУВИЙН ТЭЭВРИЙН ХЭРЭГСЛИЙН ЗАСВАР, ҮЙЛЧИ	113.5	96.3	99.9
07.3 ТЭЭВРИЙН ҮЙЛЧИЛГЭЭ	116.3	100.8	100.8
08. ХОЛБООНЫ ХЭРЭГСЭЛ, ШУУДАНГИЙН ҮЙЛЧИЛГЭЭ	100.8	100.0	100.0
08.2 ТЕЛЕФОН АППАРАТ, ФАКСЫН ХЭРЭГСЭЛ	92.1	100.0	100.0
08.3 ТЕЛЕФОН УТАС, ФАКСЫН ҮЙЛЧИЛГЭЭ	101.0	100.0	100.0
09. АМРАЛТ, ЧӨЛӨӨТ ЦАГ, СОЁЛЫН БАРАА, ҮЙЛЧИЛГЭЭ	96.7	100.2	100.2
09.1 ДУУ, ДҮРС, ГЭРЭЛ ЗУРАГ, МЭДЭЭЛЛИЙГ БОЛОВС	98.0	100.6	100.6
09.4 ЧӨЛӨӨТ ЦАГ, СОЁЛЫН ҮЙЛЧИЛГЭЭ	102.9	100.0	100.0
09.5 СОНИН, СЭТГҮҮЛ, НОМ, БИЧГИЙН ХЭРЭГСЭЛ	92.3	100.0	100.0
10. БОЛОВСРОЛЫН ҮЙЛЧИЛГЭЭ	118.2	99.6	100.0
11. ЗОЧИД БУУДАЛ, НИЙТИЙН ХООЛ, ДОТУУР БАЙРНЫ ҮЙ	102.3	102.4	100.0
11.1 НИЙТИЙН ХООЛНЫ ҮЙЛЧИЛГЭЭ	110.2	110.6	100.0
11.2 ЗОЧИД БУУДАЛ ДОТУУР БАЙРНЫ ҮЙЛЧИЛГЭЭ	100.0	100.0	100.0
12. БУСАД БАРАА, ҮЙЛЧИЛГЭЭ	101.9	101.7	100.9
12.1 ХУВЬ ХҮНД ХАНДСАН ҮЙЛЧИЛГЭЭ	101.5	102.5	101.3
12.3 ХУВЬ ХҮНИЙ ЭД ЗҮЙЛ, ХЭРЭГЛЭЛ	103.3	100.1	100.0
12.5 ДААТГАЛ	100.0	100.0	100.0
12.6 САНХҮҮГИЙН ҮЙЛЧИЛГЭЭ	100.0	100.0	100.0

Эх үүсвэр:ҮСХ

Хэрэглээний үнийн өөрчлөлт жил, сараар



Гол нэр төрлийн барааны үнэ 2019 оны 3 дугаар сар

/ 7 хоногоор /

Үзүүлэлтүүд	I	II	III	IV	Сарын дундаж үнэ	Өнгөрсөн оны мөн үеийн дундаж үнэтэй харьцуулсан хувь
Гурил, I зэрэг, кг	1093	1086	1086	1086	1088	108.8
Хонины мах, кг	6666	6666	7166	6933	6858	118.4
Үхрийн ястай мах, кг	6500	6500	6500	7000	6625	130.3
Ямааны ястай мах			5500	6000	5750	123.2
Элсэн чихэр, кг	2166	2166	2166	2166	2166	94.9
Цагаан будаа, кг	2500	2500	2500	2500	2500	102.8
Шингэн сүү, л	2500	2500	2533	2533	2517	102.0
Ноолуур кг	80000	80000	90000	95000	86250	148.4
Бензин, АИ-80, 1 литр	1800	1800	1800	1800	1800	109.8
Бензин, АИ-92, 1 литр	1880	1880	1880	1880	1880	105.4
Дизелийн түлш, 1 литр	2190	2190	2190	2190	2190	114.6
Боодолтой өвс кг	12333	13750	10666	11000	11937	

VIII. ХӨДӨӨ АЖ АХУЙ

ТОМ МАЛЫН ЗҮЙ БУС ХОРОГДОЛ, малын төрлөөр, сумаар

Сумын нэр	Бүгд	Хорогдсон том мал					Бүгд	Өвчнөөр хорогдсон том мал				
		Тэмээ	Адуу	Үхэр	Хонь	Ямаа		Тэмээ	Адуу	Үхэр	Хонь	Ямаа
Дүн	32904	10	1854	4625	11837	14578	888	1	53	130	292	412
Алтай	1200	0	76	249	350	525	0	0	0	0	0	0
Алтанцөгц	688	0	65	73	231	319	23	0	1	2	10	10
Баяннуур	4962	0	485	590	1603	2284	116	0	12	21	34	49
Бугат	917	0	45	166	303	403	24	0	1	2	10	11
Булган	2499	5	132	340	528	1494	0	0	0	0	0	0
Буянт	937	1	47	229	416	244	28	1	2	6	12	7
Дэлүүн	8547	1	410	1158	3360	3618	135	0	6	34	39	56
Ногооннуур	725	0	24	54	268	379	210	0	3	10	68	129
Сагсай	1761	0	68	164	803	726	0	0	0	0	0	0
Толбо	5425	0	200	850	2279	2096	0	0	0	0	0	0
Улаанхус	1755	0	118	412	407	818	147	0	12	29	50	56
Цэнгэл	3189	3	176	295	1208	1507	180	0	14	22	64	80
Өлгий	299	0	8	45	81	165	25	0	2	4	5	14

Сумын нэр	Хорогдсон хээлтэгч, бүгд	Үүнээс					Гэнтийн аюулаар	Өнгөрсөн он			эхний эзлэх хувь
		Тэмээ	Адуу	Үхэр	Хонь	Ямаа		Өнгөрсөн оны мөн үе	Урьд оноос зөрүү (+,-)	Оны малд хувь	
Дүн	654	2	269	605	1598	2071	31362	6744	26160	1.48	
Алтай	2	0	9	13	25	45	1198	178	1022	0.75	
Алтанцөгц	48	0	6	18	73	105	617	132	556	0.59	
Баяннуур	0	0	0	0	0	0	4846	961	4001	2.96	
Бугат	0	0	0	0	0	0	893	136	781	0.77	
Булган	195	1	29	77	132	306	2304	738	1761	1.93	
Буянт	16	1	8	65	133	87	893	151	786	0.62	
Дэлүүн	64	0	84	170	486	412	8348	1198	7349	3.19	
Ногооннуур	83	0	0	12	37	52	432	419	306	0.32	
Сагсай	72	0	20	31	108	159	1689	242	1519	1.05	
Толбо	96	0	42	68	300	408	5329	1199	4226	2.95	
Улаанхус	8	0	24	62	103	138	1600	536	1219	0.82	
Цэнгэл	63	0	47	88	197	348	2946	637	2552	1.07	
Өлгий	7	0	0	1	4	11	267	217	82	1.12	

МАЛ ТӨЛЛӨЛТ, эх малын төрлөөр, сумаар

Сумын нэр	Бүгд	Төллөсөн хээлтэгч					Бүгд	Төллөлтийн хувь				
		Ингэ	Гүү	Үнээ	Эм хонь	Эм ямаа		Ботго	Унага	Тугал	Хурга	Ишиг
Дүн	283065	218	395	3672	161667	117113	31.0	14.7	1.5	6.1	39.5	28.0
Алтай	34760	38	53	261	26330	8078	95.5	50.0	73.2	77.5	98.9	97.9
Алтанцөгц	5507	16	0	99	2571	2821	83.9	49.1	25.8	48.7	89.0	87.3
Баяннуур	33126	30	0	89	9743	23264	98.1	49.7	95.0	98.0	99.9	97.5
Бугат	5509	2	0	79	4494	934	11.8	9.5	0.0	3.0	21.5	4.3
Булган	12921	13	46	378	5386	7098	84.7	44.5	62.3	77.4	89.1	85.3
Буянт	20476	8	1	98	18027	2342	91.2	56.9	52.9	77.2	97.2	85.7
Дэлүүн	26715	6	24	398	16277	10010	95.1	55.1	80.8	85.7	97.2	95.6
Ногооннуур	61213	51	125	254	26331	34452	96.0	51.2	50.6	59.4	99.2	99.1
Сагсай	7311	8	11	181	3555	3556	92.0	44.0	67.8	75.0	94.7	93.6
Толбо	45588	8	6	610	34015	10949	98.7	80.0	88.6	93.8	99.7	98.4
Улаанхус	24475	35	67	768	13170	10435	97.2	63.8	76.3	79.6	99.7	99.2
Цэнгэл	0	0	0	0	0	0	90.0	65.2	65.2	70.8	94.4	89.4
Өлгий	5464	3	62	457	1768	3174	90.6	58.8	77.2	81.7	93.6	94.5

Сумын нэр	Бүгд	Бойжсон төл					Бүгд	Бойжилтын хувь				
		Ботго	Унага	Тугал	Хурга	Ишиг		Ботго	Унага	Тугал	Хурга	Ишиг
Дүн	274968	208	353	3465	158153	112789	30.1	14.0	1.4	5.7	38.7	27.0
Алтай	33444	35	50	240	25645	7474	47.8	30.2	1.8	3.7	68.7	32.1
Алтанцөгц	4910	15	0	90	2368	2437	10.6	5.4	0.0	3.7	13.9	9.6
Баяннуур	31772	28	0	89	9069	22586	48.0	17.8	0.0	3.7	42.2	55.8
Бугат	5300	2	0	79	4339	880	11.3	9.5	0.0	3.0	20.8	4.0
Булган	12592	12	38	350	5267	6925	21.9	6.3	2.0	6.6	34.5	19.9
Буянт	19986	8	1	94	17767	2116	33.6	11.1	0.1	2.4	49.8	11.6
Дэлүүн	26396	4	22	390	16091	9889	22.1	4.5	0.7	4.6	30.8	17.8
Ногооннуур	60814	51	116	245	26235	34167	75.4	42.1	5.8	6.5	86.8	76.8
Сагсай	6960	7	8	165	3458	3322	9.9	9.3	0.4	3.6	9.8	11.8
Толбо	43646	8	6	545	33332	9755	62.9	80.0	0.4	14.8	83.2	40.4
Улаанхус	23781	35	51	733	12838	10124	27.3	17.6	2.0	11.3	29.2	29.7
Цэнгэл	0	0	0	0	0	0	0.0	0.0	0.0	0.0	0.0	0.0
Өлгий	5367	3	61	445	1744	3114	8457.0	17.6	12.2	14.9	55.7	48.7

1.3 ХӨДӨӨ АЖ АХУЙН БҮТЭЭГДЭХҮҮНИЙ ҮНЭ, ХАНШ

Бүтээгдэхүүний нэр	2019 он		
	1-сарын дундаж үнэ	2-сарын дундаж үнэ	3-сарын дундаж үнэ
Буур	936000.0	895833.0	983333.0
Нас гүйцсэн ат	880000.0	870833.0	904166.0
Нас гүйцсэн ингэ	826667.0	745833.0	820833.0
Эр шилбэ	663636.0	650000.0	675000.0
Эм шилбэ	631818.0	527272.0	624166.0
Эр ботго	187500.0	218333.0	192222.0
Эм ботго	187500.0	227500.0	192222.0
Азрага	941818.0	940909.0	993166.0
Соёолон үрээ	818333.0	829166.0	991666.0
Соёолон гүү	770833.0	741666.0	825000.0
Шүдлэн үрээ	576364.0	562500.0	610000.0
Шүдлэн байдас	561818.0	512500.0	570833.0
Эр унага	195000.0	188333.0	161111.0
Эм унага	195000.0	163571.0	161111.0
Бух	602727.0	586363.0	666666.0
Хязаалан шар	508833.0	508333.0	566666.0
Хязаалан дөнж	479167.0	458333.0	491666.0
Шүдлэн эр үхэр	373000.0	375000.0	387500.0
Шүдлэн гунж	351000.0	320833.0	345833.0
Эр тугал	117500.0	111428.0	118666.0
Эм тугал	117500.0	113333.0	118666.0
Хуц	106909.0	98333.0	109166.0
Эр хонь	97500.0	83333.0	117500.0
Эм хонь	77083.0	62916.0	85833.0
Эр төлөг	55167.0	49583.0	75833.0
Эм төлөг	53333.0	43333.0	67000.0
Эр хурга	28250.0	27142.0	28285.0
Эм хурга	27750.0	26000.0	28285.0
Ухна	80091.0	73636.0	85000.0
Эр ямаа	69417.0	63750.0	81666.0
Эм ямаа	51667.0	50416.0	69166.0
Эр борлон	37400.0	37500.0	55000.0
Эм борлон	35000.0	30500.0	44166.0
Эр ишиг	16000.0	17500.0	19000.0
Эм ишиг	16000.0	16000.0	19000.0
Боодолтой өвс, 25 кг	5417.0	4750.0	6791.0
Задгай өвс	180000.0	156363.0	189208.0
Түлээний мод	62143.0	57777.0	63250.0
Аргал	48000.0	41428.0	49225.0
Хөрсөн	48750.0	46000.0	48810.0

IX.АЖ ҮЙЛДВЭР
IX.1 АЖ ҮЙЛДВЭРИЙН САЛБАРЫН БҮТЭЭГДЭХҮҮН ҮЙЛДВЭРЛЭЛТ

Үзүүлэлт	мянган төгрөг			
	2017 он	2018 он	2019 он	2019 I-III %
	I-III	I-III	I-III	2018 I-III
Нийт үйлдвэрлэлт	4117228.1	5537914.6	7275125.3	131.4
Цахилгаан үйлдвэрлэл	686911.3	1200445.2	1396928.2	116.4
Нүүрс олборлолт	527916.1	686728.2	882612.7	128.5
Гянтболд олборлолт	1105500.0	1688471.3	2463864.8	145.9
Дулаан үйлдвэрлэл	1479862.0	1269453.9	1431007.9	112.7
Махны үйлдвэрлэл		391769.0	524393.2	133.9
Дайвар бүтээгдэхүүн			27623.5	
Хүнсний бүтээгдэхүүн	149971.0	117083.1	112743.6	96.3
Угаасан ноос			260744.7	
Хувцас, оёдол	8650.0	22668.0	18698.7	82.5
Хаалга, цонх модон эдлэл	17095.0	10699.0	6930.0	64.8
Төмөр зуух, хаалга	2300.0	3700.0		
Түгээсэн цэвэр ус	65667.5	71349.3	72571.3	101.7
Сувагжуулалт	73355.2	75547.6	77006.7	101.9

IX.2 АЖ ҮЙЛДВЭРИЙН САЛБАРЫН БҮТЭЭГДЭХҮҮН БОРЛУУЛАЛТ

Үзүүлэлт	мянган төгрөг			
	2017 он	2018 он	2019 он	2019 I-III %
	I-III	I-III	I-III	2018 I-III
Нийт борлуулалт	4118968.5	5519150.6	7509437.0	136.1
Цахилгаан үйлдвэрлэл	686911.3	1200445.2	1396928.2	116.4
Нүүрс олборлолт	527916.1	686728.2	882612.7	128.5
Гянтболдын баяжмал	1105500.0	1688471.3	2463864.8	145.9
Дулаан үйлдвэрлэл	1479862.4	1269453.9	1431007.9	112.7
Махны үйлдвэрлэл			788978.3	
Хүнсний бүтээгдэхүүн	152471	504848.1	112778.7	22.3
Угаасан ноос			260744.7	
Хувцас, оёдол	12520.0	11608.0	16013.7	138.0
Хаалга, цонх модон эдлэл	12965.0	10699.0	6930.0	64.8
Төмөр зуух, хаалга	1800.0			
Түгээсэн цэвэр ус	65667.5	71349.3	72571.3	101.7
Сувагжуулалт	73355.2	75547.6	77006.7	101.9

IX.3 АЖ ҮЙЛДВЭРИЙН САЛБАРЫН ГОЛ НЭР ТӨРЛИЙН БҮТЭЭГДЭХҮҮН ҮЙЛДВЭРЛЭЛТ

/биет хэмжээгээр/

Бүтээгдэхүүний нэр	Хэмжих нэгж	2017 I-III	2018 I-III	2019 I-III	$\frac{2019 \text{ I-III}}{2018 \text{ I-III}} \%$
Цахилгаан эрчим хүч	мян.квт.цаг	10831.1	11984.1	13181.0	110.0
Нүүрс олборлолт	мян.тн	28.9	34.0	36.4	107.1
Дулааны эрчим хүч	мян.Гкал	24.6	22.1	25.7	116.3
Гянтболд олборлолт	тн	67.0	51.0	70.0	137.3
Хонины мах	тн		55.0	92.1	167.5
Хиам, вакумдсан казы	тн	1.6	3.0	3.0	100.0
Нарийн боов	тн	50.6	35.7	28.1	78.7
Бялуу	тн		0.7	0.56	76.7
Талх	тн	17	17.0	12.1	71.2
Гоймон, хэрчсэн гурил	тн	1.9	2.4	0.82	34.2
Бууз, банш	тн	1.0	0.7	0.8	114.3
Дээл, хантааз, үслэг гадуур хувцас	шир	32	60	79	131.7
Гар хийцийн эдлэл	мян.төг	2990.0	15670.0	4203.7	26.8
Ноосон оймс	мян.хос		0.4	0.2	50.0
Модон цонх, хаалга	м2	60.0	18.7	26.2	140.1
Вакум цонх, хаалга	м2	66.3	72.7	21.0	28.9
Ор, сандал, модон тавилга	шир	214	68	14	20.6
Домбор хөгжим	шир	24	25	27	108.0
Түгээсэн цэвэр ус	мян.м3	61.5	71.0	76.0	107.0
Сувагжуулалт	мян.м3	45.2	51.0	52.9	103.7

Х.1 ТЭЭВРИЙН САЛБАР

Тээврийн үзүүлэлт	Хэмжих нэгж	2018 Үр улирал	2019 Үр улирал	2019 - I / 2018 - I %
Тээвэрлэсэн	мян.тн	7.3	7.7	105.4
Ачаа эргэлт	мян.тн.км	10829.5	12630.4	116.6
Зорчигчдын тоо	мян.хүн	10.1	17.9	177.2
Зорчигч эргэлт	мян.хүн.км	9956.6	19464.2	195.4
Тээврийн нийт орлого	мян.төг	166380.0	402100.9	241.6