



БАЯН-ӨЛГИЙ НИЙГЭМ, ЭДИЙН ЗАСГИЙН БАЙДАЛ 2019 I-IV



www.bayan-ulgi.nso.mn

Өлгий хот 2019 он

ГАРЧИГ

Ерөнхий тэмдэглэл	1
Товч танилцуулга	4-10
Үндсэн үзүүлэлтүүд	11
I.Хүн ам	12-13
II.Хөдөлмөр	14-15
III.Эрүүл мэнд	16-17
IV.Гэмт хэрэг	18-19
V.Мөнгө, зээл.....	21
VI.Төсөв	22-23
VII.Үнэ	24-25
VIII.Хөдөө аж ахуй	26-29
IX.Аж үйлдвэр	29-31

WWW.1212.MN СТАТИСТИКИЙН МЭДЭЭЛИЙН НЭГДСЭН САН

I. Саруудыг ром тоогоор тэмдэглэв.

- Сар: I, II, III, IV, V ... г.м
- Улирал: III, IV-VI, VII-IX, X-XII
- Өссөн дүн: I-IV, I-XI ... г.м (Тухайн сарыг оруулсан жилийн эхнээс өсөн нэмэгдсэн дүнг харуулав).

II. Дараах тэмдэглэгээг ашиглав.

- ... мэдээлэл байхгүй
- 0.0 маш бага тоо
- гүйцэтгэл байхгүй
- * урьдчилсан гүйцэтгэл

III. Хэмжих нэгжийн тэмдэглэгээ

мянга	=1000
сая	=10 ⁶
тэрбум	=10 ⁹
их наяд	=10 ¹²
мян.	мянга
%	хувь
мм	миллиметр
см	сантиметр
дм	дециметр
м	метр
км	километр
м ²	метр квадрат
дм ²	дециметр квадрат
км ²	километр квадрат
м ³	метр куб
га	гектар
мл	миллилитр
л	литр
г	грамм
кг	килограмм
цн	центнер
т	тонн
Вт	ватт
кВт.ц	киловатт цаг
кал	калори
ккал	килокалори
Гкал	гигакалори(= 10 ⁹ калори)
с	секунд
мин	минут
мкг/м ³	микрограмм метр куб
м/с	метр секунд
ш	ширхэг
х.д.х	хэвлэлийн даралтат хуудас

Үүнээс гэдгийг харуулах бөгөөд зарим тохиолдолд тухайн үзүүлэлтийн бүрэлдэхүүн хэсгүүдийн нийлбэр нэгдсэн дүнтэй тэнцэхгүй байж болно.

IV. Орон дэвшүүлэлтээс хамаарч зарим үзүүлэлтийн нийлбэр нь дүнтэйгээ, бүтцийг хувиар илэрхийлэхэд 100 хувиас бага зэрэг зөрүүтэй байж болно.



V. Та цахим хэлбэрээр үзэж буй тохиолдолд тухайн салбарын логог дарж дэлгэрэнгүй мэдээллийг хүснэгтээр excel хэлбэрээр татан авах боломжтой /жич: интернетэд холбогдсон байх ёстой/



VI. Та өөрийн гар утаснаас QR code уншуулагч апп ашиглан тухайн салбарын дэлгэрэнгүй мэдээллийг excel хэлбэрээр татан авч үзэх боломжтой /жич: интернетэд холбогдсон байх ёстой/



Баян-Өлгий аймгийн Статистикийн хэлтсийн танилцуулга

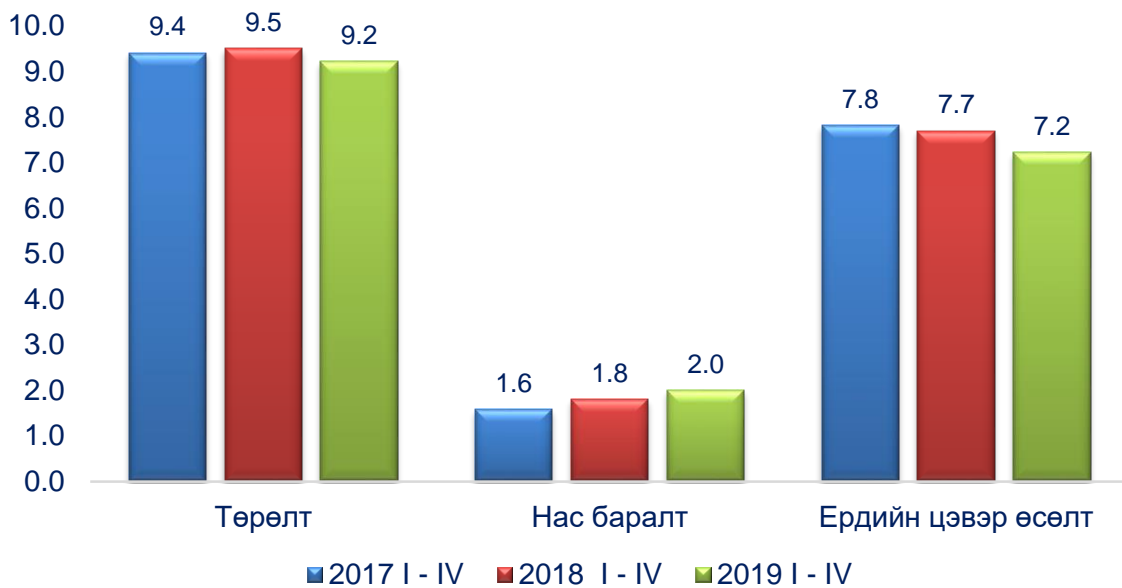


Хүн амын тоо

2019 оны 04 дүгээр сарын байдлаар 1000 хүнд ногдох төрөлт 9.2, нас баралт 2.0, ердийн цэвэр өсөлт 7.2 болж, өмнөх оны мөн үеэс 1000 ногдох төрөлт 0.3 пунктээр буурч, нас баралт 0.2 пунктээр нэмэгдсэн байна.

Зураг 1.1

1000 ХҮНД НОГДОХ ХҮН АМЫН ЕРДИЙН ХӨДӨЛГӨӨНИЙ ҮЗҮҮЛЭЛТҮҮД



2017 I - IV	944	942
2018 I - IV	965	973
2019 I - IV	959	964



Амаржсан эхийн тоо



Амьд төрсөн хүүхэдийн тоо

Хүн амын ердийн цэвэр өсөлт



2017 I - IV	100129	9.4
2018 I - IV	102379	9.5
2019 I - IV	104520	9.2





Нийгмийн үзүүлэлтүүд

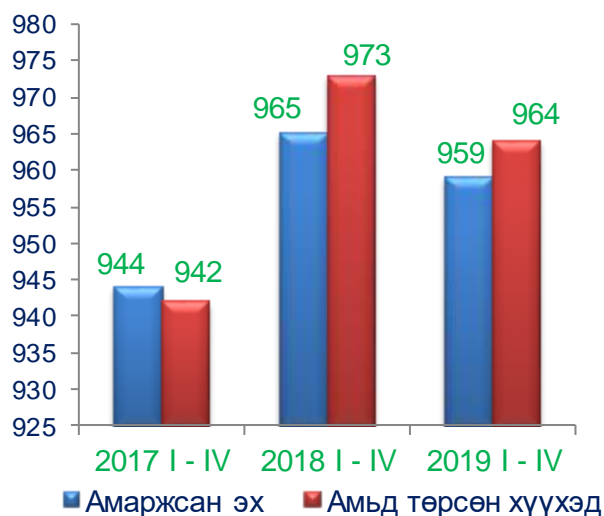
Эрүүл мэнд

2019 оны эхний 4 сарын байдлаар 959 эх амаржиж, амьд төрөлт 964 болж өнгөрсөн оны мөн үеийнхээс 9 хүүхдээр буурсан байна. Нялхсын эндэгдэл 26 болж, өнгөрсөн онтой харьцуулахад 4 (18.2%)-ээр нэмэгдсэн байна. 1000 амьд төрөлтөд ногдох нялхсын эндэгдэл 27 байна. Амбулаториор давхардсан тоогоор 127.4 мянган хүнд үзлэг хийгдэж, 11634 хүн хэвтэн эмчлүүлсэн байна. Халдварт өвчнөөр 110 хүн өвчилсэн нь өнгөрсөн оныхоос 10 (10.0%)-аар өссөн байна. Халдварт өвчнөөр өвчлөгчдийн 20.0 хувийг заг хүйтэн, 19.1 хувийг тэмбүү, 10.9 хувийг трихомоноз, 15.5 хувийг сүрьеэ, 7.3 хувийг салхин цэцэг, 23.6 хувийг гепатит, 1.8 хувийг цусан суулга, 0.9 хувийг нярайн үжил, 0.9 хувийг ёлом өвчнөөр өвчлөгчид эзлэж байна. Хувийн хэвшлийн эмнэлгүүд 10198 хүнд 408.5 сая төгрөгний төлбөртэй үйлчилгээ үзүүлсэн байна.

Эндсэн хүүхдийн тоо



Амаржсан эх, амьд төрсөн хүүхдийн тоо



Нас барсан хүний тоо

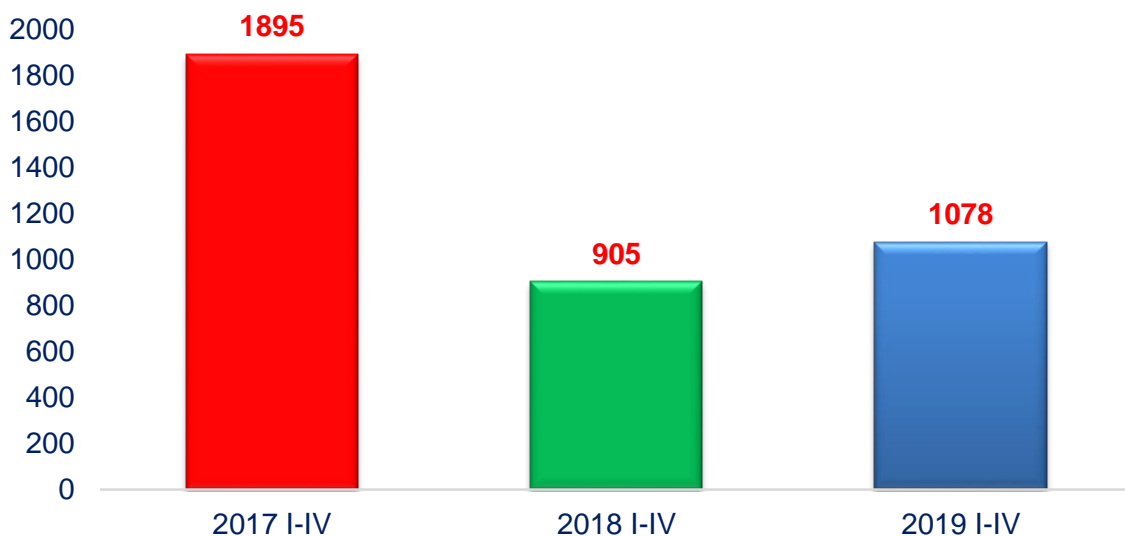




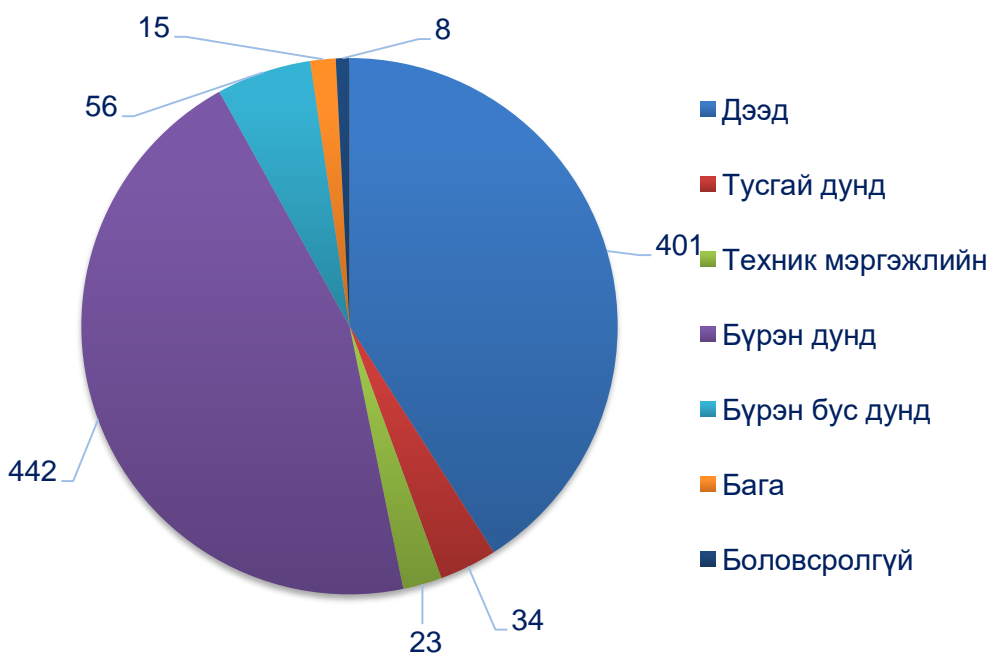
Бүртгэлтэй ажилгүйчүүд

Сумдын засаг даргын тамгын газар болон аймгийн хөдөлмөр, халамж үйлчилгээний газарт бүртгэлтэй ажилгүй иргэний тоо 4-р сарын байдлаар 1078 байгаа нь өнгөрсөн оны мөн үетэй харьцуулахад 173 хүнээр буюу 19.1 хувиар нэмэгдсэн байна. Нийт бүртгэлтэй ажилгүйчүүдийн 53.6 хувийг эмэгтэйчүүд эзэлж байна. Ажилгүй иргэдийн 59.6 хувийг 15-34 насны залуучууд, үүний 39.3 хувь нь дээд боловсролтой залуучууд байна. Шинээр 180 гаруй ажлын байр бий болсоны 68 барилгын салбарт, 46 боловсруулах үйлдвэрт, 22 боловсролын салбарт бий болсон байна.

Бүртгэлтэй ажилгүйчүүд



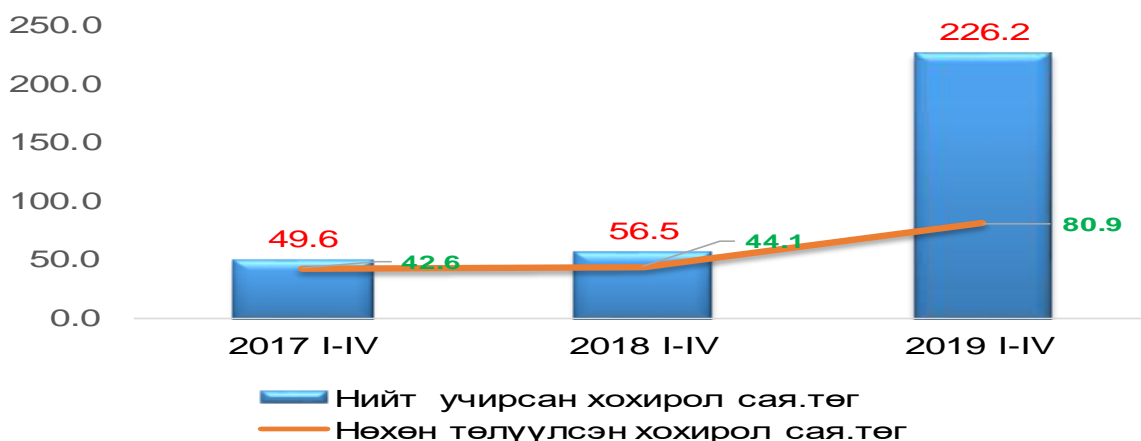
Бүртгэлтэй ажилгүйчүүд, боловсролын түвшингээр





Гэмт хэрэг

Цагдаагийн газрын мэдээгээр эхний 4 сарын байдлаар аймгийн хэмжээнд 134 гэмт хэрэг бүртгэгдсэн нь өнгөрсөн оны мөн үеийнхээс 3 (2.2%) –аар буурсан байна. Нийт гарсан гэмт хэргийн 76 буюу 56.7 хувийг одоо ажиллагаанд байгаа хэрэг бүртгэлийн хэрэг эзэлж байна. Нийт гэмт хэргийн 28.4 хувийг бусдын бие махбодод гэмтэл учруулсан гэмт хэрэг, 14.9 хувийг хулгай, 26.9 хувийг бусад гэмт хэрэг, 11.9 хувийг согтуугаар үйлдсэн гэмт хэрэг эзлэж байна. Оны эхнээс 442 хүн саатуулагдсан нь өнгөрсөн оны мөн үеийнхээс 66 (17.6%) -аар нэмэгдсэн байна. Гэмт хэргийн улмаас 226.2 сая төгрөгийн хохирол учруулсаны 35.8 хувийг төлүүлж барагдуулсан байна.

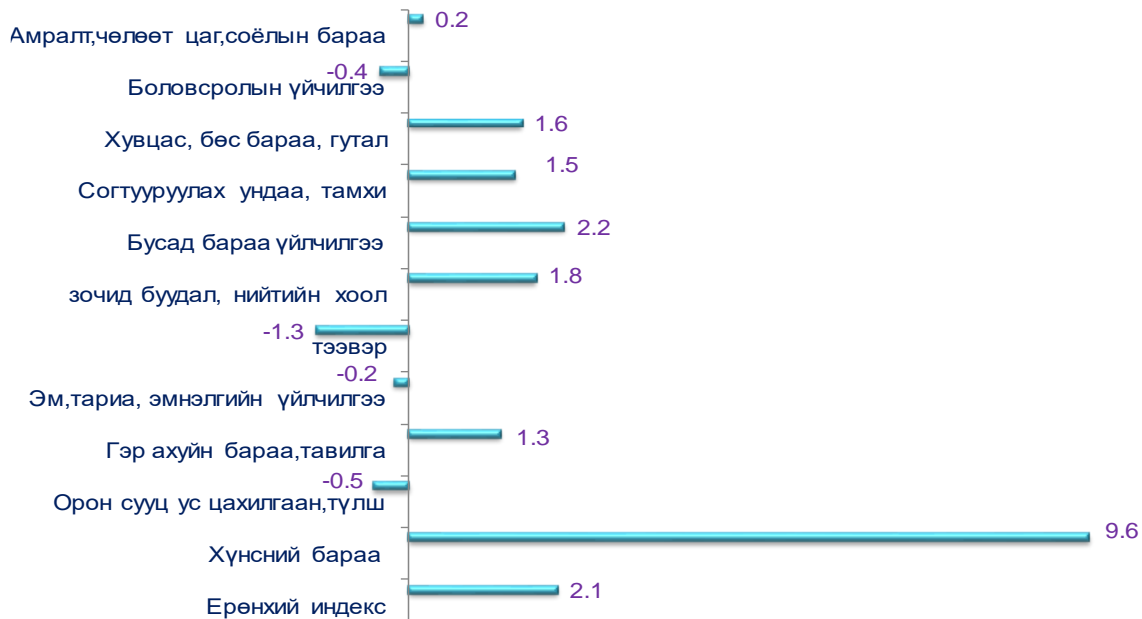


Макро эдийн Засгийн үзүүлэлтүүд Үнэ

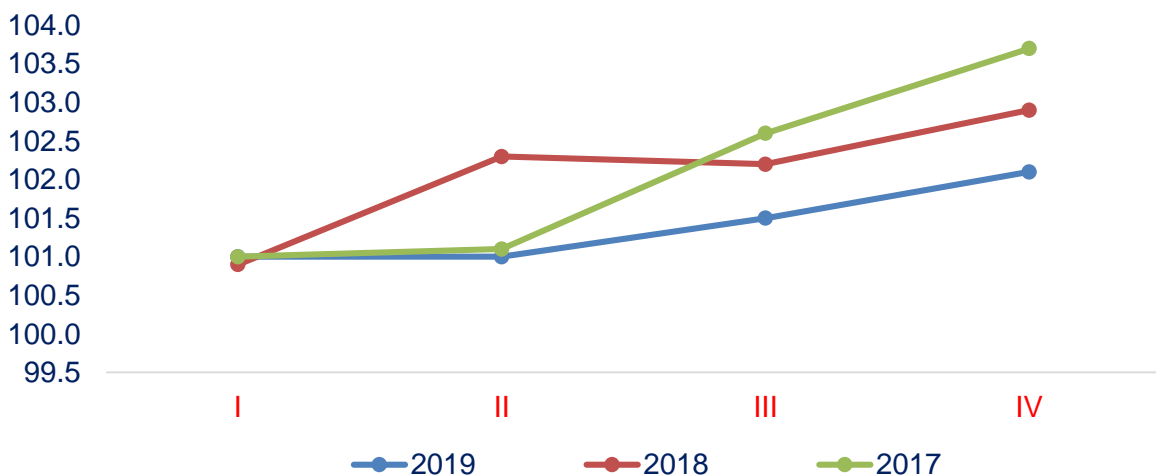
Хэрэглээний бараа үйлчилгээний ерөнхий индекс 2019 оны 4 дүгээр сарын байдлаар 2018 оны жилийн эцэстэй харьцуулахад 2.1 хувиар, өнгөрсөн оны мөн үетэй харьцуулахад 6.1 хувиар тус тус өссөн байна. Барааны бүлгээр 2018 оны жилийн эцэстэй харьцуулахад хүнсний бараа, согтууруулах бус ундааны төрөл 9.6 хувиар, согтууруулах ундаа, тамхи, мансууруулах бодис 1.5 хувь, хувцас, бөс бараа, гутал 1.4 хувиар, гэр ахуйн тавилга, гэр ахуйн бараа 1.3 хувиар, амралт, чөлөөт цаг, соёлын бараа үйлчилгээ 0.2 хувиар, зочид буудал, нийтийн хоол, дотуур байрны үйлчилгээ 1.8 хувиар, бусад бараа, үйлчилгээ 2.2 хувиар тус тус өсч, орон сууц, ус, цахилгаан, хийн болон бусад түлшний үнэ 0.5 хувиар эм тариа, эмнэлгийн үйлчилгээ 0.2 хувиар, тээвэр 1.3 хувиар, боловсролын үйлчилгээ 0.4

хувиар буурсан байна. Үнийн өөрчлөлтийг 7 хоног бүр цуглуулж судалдаг өргөн хэрэглээний бараа, бүтээгдэхүүний үнэ өнгөрсөн оны мөн үеэтэй харьцуулахад гурил 1-р зэрэг 8.6 хувиар, хонины мах 20.8 хувиар, үхрийн ястай махны үнэ 21.6 хувиар, ямааны ястай махны үнэ 33.3 хувиар, цагаан будааны үнэ 2.0 хувиар, шингэн сүү 6.6 хувиар, ноолуурын үнэ 53.0 хувиар, АИ-80 бензин 10.1 хувиар, АИ-92 5.9 хувиар, дизелийн түлш 16.3 хувиар тус тус өсч, элсэн чихэрийн үнэ 3.0 хувиар буурсан байна.

Аймгийн хэрэглээний үнийн индексийн өөрчлөлт, жилийн эцэст харьцуулсанаар / бүлгээр, хувиар /

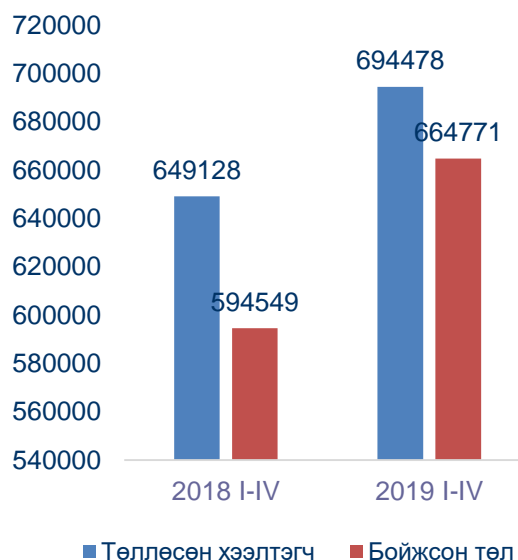


Хэрэглээний үнэ



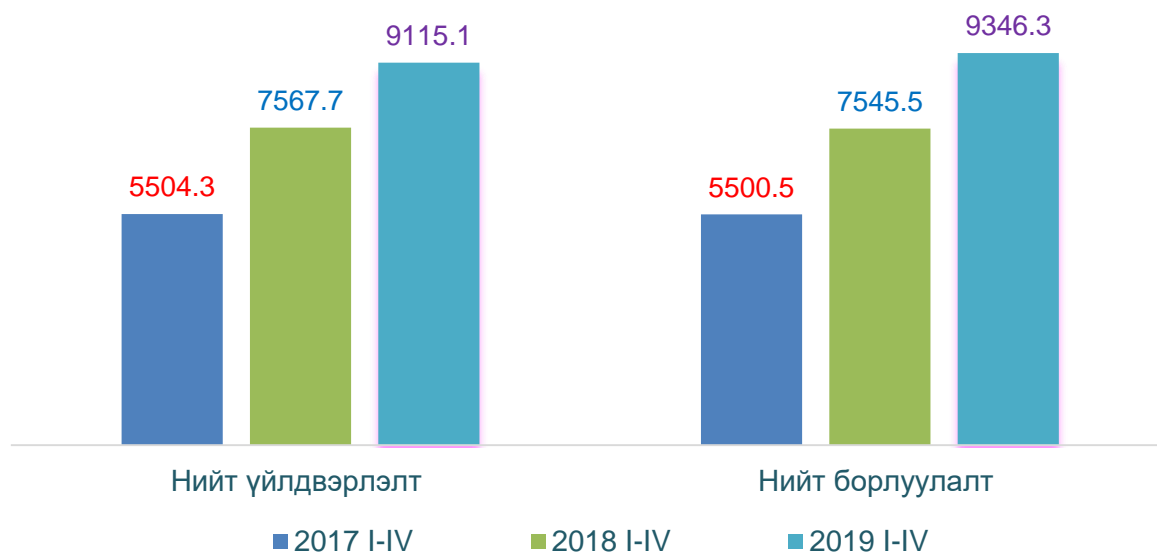
Хөдөө аж ахуй

2019 оны 4-р сарын байдлаар том малын зүй бус хорогдол 37164 толгой болж өмнөх оны мөн үеийнхээс 3960 толгой буюу 11.9 хувиар нэмэгдсэн байна. Толбо 5878, Цэнгэл 3593, Дэлүүн 9322, Баяннуур 5720, толгой том мал хорогдсон нь одоогоор хамгийн их мал хорогдсон сумуудад орж байна. 694478 толгой хээлтэгч мал төллөж 664771 толгой төл бойжиж байна. Оны эхний хээлтэгч малын 75.9 хувь төллөж төл бойжилт 95.7 хувьтай байна. Төллөсөн хээлтэгчийн тоо өмнөх мөн үеийнхээс 45350 толгой буюу 6.5 хувиар их байна.



Аж үйлдвэр

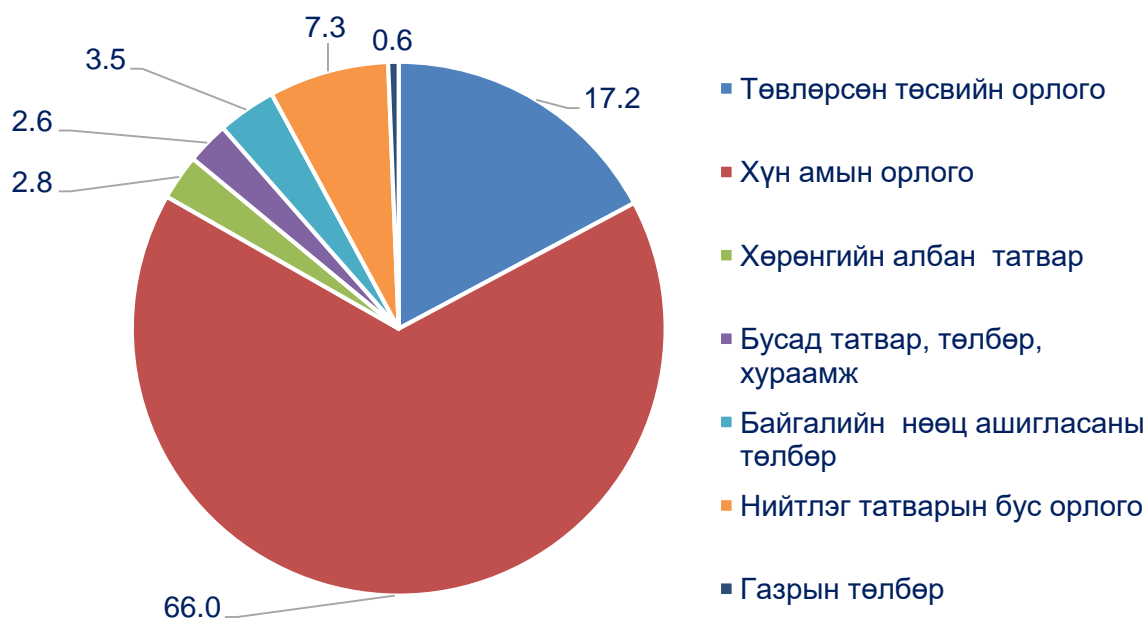
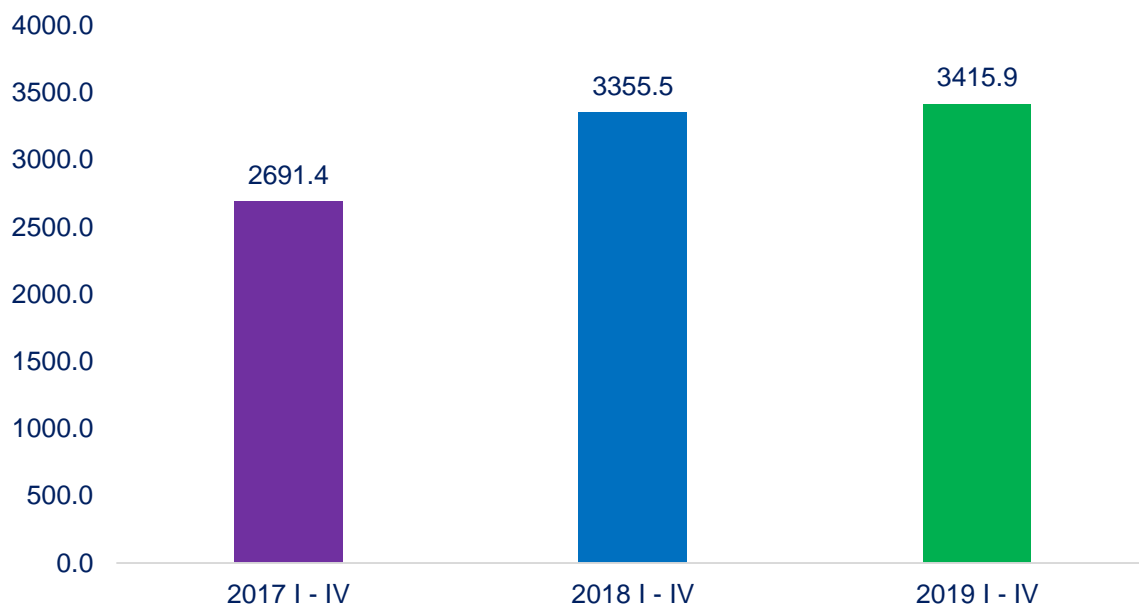
2019 оны эхний 4-р сард аж үйлдвэрийн нийт бүтээгдэхүүн үйлдвэрлэлт дамжуулан борлуулсан цахилгааныг оролцуулаад 9115.1 сая төгрөг болсон нь үйлдвэрлэлт өнгөрсөн оны мөн үетэй харьцуулахад 20.4 хувиар, борлуулалтын хэмжээ 23.9 хувиар тус тус өссөн байна. Гянтболдын баяжмал, малын махны экспорт нь энэхүү үйлдвэрлэлт, борлуулалтын өсөлтөнд нөлөөлж байна.



Төсвийн орлого

2019 оны 04 дүгээр сарын байдлаар төсвийн нийт орлогын төлөвлөгөө 113.9 хувиар, үүнээс төвлөрсөн төсвийн татварын орлого 126.4 хувиар, хүн амын орлого 104.1 хувиар, нийтлэг татварын бус орлого 2.2 дахин биелэгдэж, хөрөнгийн албан татвар 79.9 хувиар, бусад татвар, төлбөр хураамж 78.8 хувиар, газрын төлбөр 98.2 хувиар биелэгдсэн байна.

Төсвийн орлого/мян төгрөг/



Банк, зээл, хадгаламж

Аймгийн монгол банкны салбарын мэдээгээр 04 дүгээр сарын байдлаар арилжааны банкууд 13.5 тэрбум төгрөгийн зузаатгал авч 15.3 тэрбум төгрөгийг монгол банкинд шилжүүлсэн байна. Зээлийн өөрийн үлдэгдэл 176.3 тэрбум төгрөг байгаа нь өмнөх оны мөн үеийнхээс 22.7 хувиар өссөн байна. Хугацаа хэтэрсэн зээл 2.8 тэрбум төгрөг байгаа нь өнгөрсөн оны мөн үетэй харьцуулахад 39.4 хувиар буурсан, чанаргүй зээлийн хэмжээ 1.8 тэрбум төгрөг байгаа нь өнгөрсөн оны мөн үеийнхээс 11.3 хувиар өссөн байна. Зээлийн өөрийн үлдэгдэлд чанаргүй зээлийн эзлэх хувь 1.6 хувь, хугацаа хэтэрсэн зээлийн эзлэх хувь 1.0 хувьтай байна. Иргэдийн хадгаламжийн үлдэгдэл 99.8 тэрбум төгрөг болж өмнөх оны мөн үетэй харьцуулахад 15.3 хувиар өссөн, үүний 78.3 хувийг хугацаатай хадгаламж эзэлж байна.



Зээлийн өрийн үлдэгдэл, чанаргүй болон хугацаа хэтэрсэн зээл /сая төгрөг/



Үзүүлэлтүүд	2017 I - IV	2018 I - IV	2019 I - IV
Зээлийн өрийн үлдэгдэл	112449.4	143712.9	176285.4
Хугацаа хэтэрсэн зээл	2526.1	4692.1	2842.8
Чанаргүй зээл	1938.1	1638.9	1824.9
Зээлийн өрийн үлдэгдэлд чанаргүй зээлийн эзлэх хувь	2.2	3.3	1.6
Зээлийн өрийн үлдэгдэлд хугацаа хэтэрсэн зээлийн эзлэх хувь	1.7	1.1	1.0

*Эх үүсвэр Монгол банкны салбар

Үндсэн үзүүлэлтүүд жилийн бүрийн 04 дүгээр сарын байдлаар

Үзүүлэлтүүд	Хэмжих нэгж	2017 I - IV	2018 I - IV	2019 I - IV	$\frac{2019 \text{ I - IV}}{2018 \text{ I - IV}}$	
Суурин хүн ам, тухайн үеийн	тоо	100129	102379	104520	102.1	
Төрсөн хүүхдийн тоо	"-	942	973	964	99.1	
1000 хүнд ногдох төрөлт	"-	9.4	9.5	9.2	96.8	
Нас барсан:Бүгд	"-	159	185	209	113.0	
1000 хүнд ногдох нас баралт	"-	1.6	1.8	2.0	110.7	
Эхийн эндэгдлэл	"-					
Нялхсын эндэгдэл	"-	18	22	26	118.2	
Нялхсын нас баралт / 1000 амьд төрсөн хүүхдэд /	"-	19.1	22.6	27.0	119.3	
Халдварт өвчнөөр өвчлөгчид	"-	100	100	110	110.0	
Ажилгүй иргэдийн тоо	хүн	1895	905	1078	119.1	
Гэмт хэргийн тоо	хүн	109	137	134	97.8	
Том малын зүй бусын хорогдол	толгой	12202	33204	37164	111.9	
Бойжсон төл	"-	699010	594549	664771	111.8	
Аж үйлдвэрийн бүтээгдэхүүний үйлдвэрлэл	сая.төг	5504.3	7567.7	9115.2	120.4	
Төсвийн орлого (оны үнээр)	"-	2691.4	3355.5	3415.9	101.8	
Иргэдийн хадгаламж	тэрбум төг	72.2	86.6	99.8	115.2	
Хэрэглээний үнийн өөрчлөлт	өнгөрсөн оны мөн үеээс өнгөрсөн оны жилийн эцэстэй	хувь	100.4	105.3	106.1	100.8
			107.0	102.9	102.1	99.2

*- зөвхөн хүн амын ердийн хөдөлгөөнийг тусгасан хүн амын тоо

ХҮН АМЫН ТОО

1000 ХҮНД НОГДОХ ТӨРӨЛТ, сумаар

Сумын нэр	2017	2018	2019
	I - IV	I - IV	I - IV
Бүгд	9.4	9.5	9.2
Алтай	9.2	11.6	7.7
Алтанцөгц	15.5	6.4	9.7
Баяннуур	9.5	9.2	9.5
Бугат	8.4	8.4	9.7
Булган	8.1	11.3	9.2
Буянт	6.8	8.4	7.4
Дэлүүн	10.0	9.5	10.8
Ногооннуур	10.0	8.8	10.2
Сагсай	11.6	10.5	9.7
Толбо	8.9	8.6	9.5
Улаанхус	12.4	10.0	9.6
Цэнгэл	8.5	12.9	10.2
Өлгий	8.4	8.6	8.4

1000 ХҮНД НОГДОХ НАС БАРАЛТ, сумаар

Сумын нэр	2017	2018	2019
	I - IV	I - IV	I - IV
Бүгд	1.6	1.8	2.0
Алтай	1.2	1.4	1.9
Алтанцөгц	1.1	1.1	1.7
Баяннуур	1.2	0.8	3.0
Бугат	2.1	3.4	2.3
Булган	1.5	1.5	3.3
Буянт	1.8	2.4	3.2
Дэлүүн	1.7	1.6	1.3
Ногооннуур	2.4	2.5	2.7
Сагсай	1.3	0.9	1.0
Толбо	1.7	1.7	0.2
Улаанхус	1.7	2.2	2.1
Цэнгэл	1.6	2.3	2.4
Өлгий	1.5	1.7	1.8

1000 ХҮНД НОГДОХ ЕРДИЙН ЦЭВЭР ӨСӨЛТ, сумаар

Сумын нэр	2017	2018	2019
	I - IV	I - IV	I - IV
Бүгд	7.8	7.7	7.2
Алтай	8.0	10.2	5.9
Алтанцөгц	14.5	5.3	8.0
Баяннуур	8.3	8.4	6.4
Бугат	6.3	5.0	7.4
Булган	6.6	9.7	5.9
Буянт	5.0	5.9	4.2
Дэлүүн	8.3	7.8	9.5
Ногооннуур	7.6	6.4	7.5
Сагсай	10.2	9.6	8.8
Толбо	7.3	6.9	9.3
Улаанхус	10.8	7.8	7.5
Цэнгэл	6.8	10.6	7.8
Өлгий	6.9	6.9	6.6

Үзүүлэлтүүд	2017	2018	2019
	I - IV	I - IV	I - IV
Амаржсан эхийн тоо	944	965	959
Амьд төрсөн хүүхэд	942	973	964
Эхийн эндэгдэл Нэг хүртэл насандаа эндсэн хүүхэд	18	22	26
1-5 насны хүүхэдийн эндэгдэл	3	6	4
Амьд төрсөн 1000 хүүхэд тутамд 1 хүртэлх насанд эндсэн хүүхэд	19.1	22.6	27.0

Эх үүсвэр: Эрүүл мэндийн газар

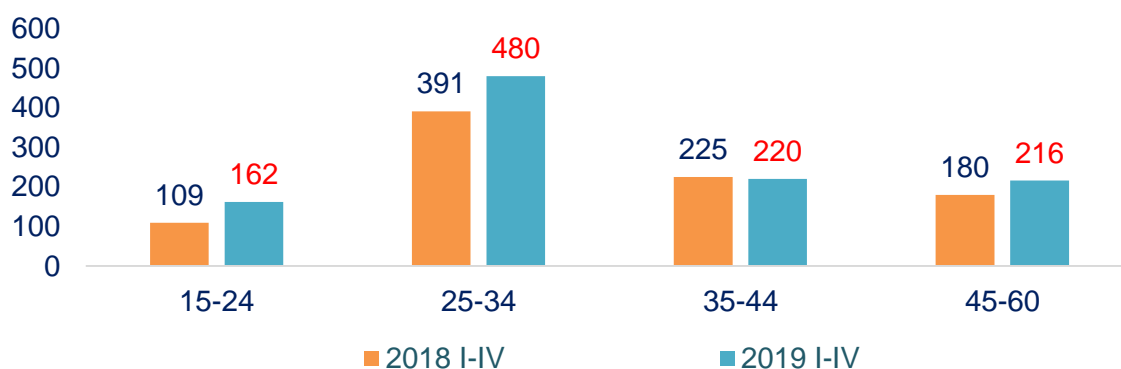
ХӨДӨЛМӨР

БҮРТГЭЛТЭЙ АЖИЛГҮЙ ИРГЭДИЙН ТОО, хүйс, боловсрол, насны бүлэг

Үзүүлэлтүүд	2017 I-IV		2018 I-IV		2019 I-IV		2019 I-IV 2018 I-IV
		Эмэгтэй		Эмэгтэй		Эмэгтэй	
Бүгд	1895	902	905	423	1078	578	119.1
Өмнөх сарын эцэст байсан ажилгүйчүүд	1144	556	1063	554	979	579	92.1
Тайлангийн хугацаанд нэмэгдсэн ажилгүйчүүд	897	432	408	253	96	66	23.5
Үүнээс: сургууль төгсөөд ажилгүй	387		157	74	26		
Тайлангийн хугацаанд хасагдсан	146		379	417	99		
Үүнээс: зуучлагдаж ажилд орсон	116		124	47	170	42	
Дээд	564	334	16		16	8	
Тусгай дунд	187	99	12		46	22	
Техник мэргэжлийн	88	28	13		44	18	
Бүрэн дунд	876	374	27		24		
Бүрэн бус дунд/суурь/	137	55	46		22		
Бага	40	10	10		6		
Боловсролгүй	3	2			10		
15-24	237	125	42		36		
25-34	837	437	61		24		
35-44	424	193	25		17		
45-60+	397	147	18		2		
Үүнээс: Хөгжлийн бэрхшээлтэй иргэ	17	6					
Тайлант сарын эцсийн бүртгэлтэй ажилгүйчүүд	1895	902	905	423	1078	578	119.1
Дээд	380		268	144	424	262	
Тусгай дунд	324		83	46	56	32	
Техник мэргэжлийн	326		45	21	43	9	
Бүрэн дунд	713		423	178	462	235	
Бүрэн бус дунд/суурь/	94		63	26	66	26	
Бага	52		15	4	17	8	
Боловсролгүй	6		8	4	10	6	
15-24	460		109	62	162	62	
25-34	695		391	188	480	282	
35-44	398		225	98	220	178	
45-60+	342		180	75	216	56	
Хөгжлийн бэрхшээлтэй иргэн			10	7	6	3	
Хөдөлмөрийн насны хүн ам	58447	29236	59751	29300	60704	29336	101.6
Хөдөлмөрийн насны 1000 хүнд ногдох ажилгүй иргэн	32.4	30.9	15.1	14.4	17.8	19.7	117.2

Эх үүсвэр: Хөдөлмөр халамж үйлчилгээний газар

Бүртгэлтэй ажилгүйчүүд насны бүлгээр

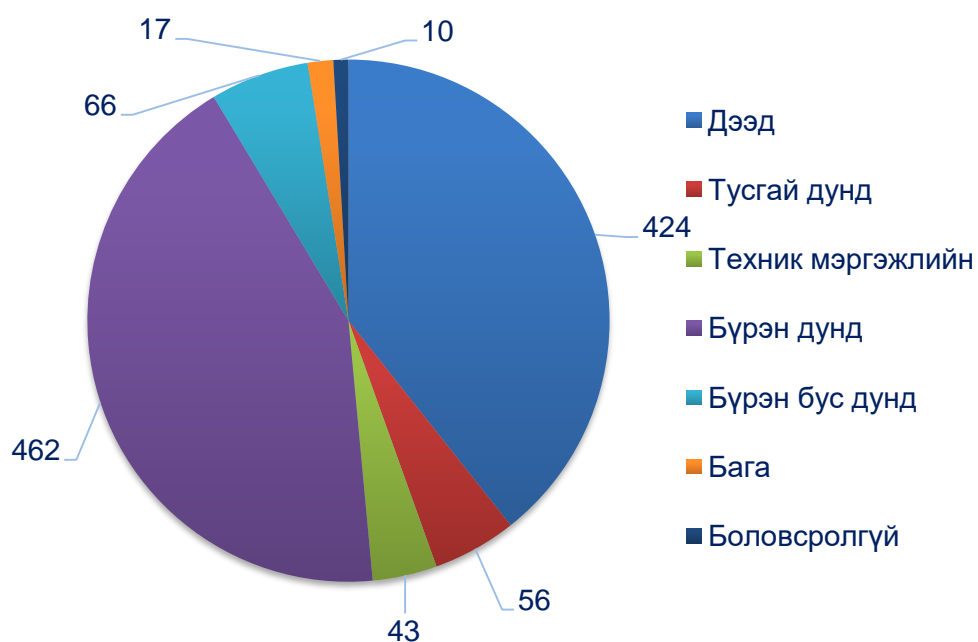


БҮРТГЭЛТЭЙ АЖИЛГҮЙ ИРГЭДИЙН ТОО, хүйс, сумаар

Сумын нэр	2017 I-IV	2018 I-IV	2019 I-IV	2019 I-IV	
				Эмэгтэй	2018 I-IV
Бүгд	1895	905	1078	578	119.1
Алтай	8	7	12	6	171.4
Алтанцөгц	14	13	10	5	76.9
Баяннуур	20	23	13	7	56.5
Бугат	21	22	32	16	145.5
Булган	7	9	10	4	111.1
Буянт	18	18	11	16	61.1
Дэлүүн	35	35	20	5	57.1
Ногооннуур	28	28	21	10	75.0
Сагсай	24	24	24	14	100.0
Толбо	27	27	22	15	81.5
Улаанхус	17	17	14	8	82.4
Цэнгэл	25	25	21	14	84.0
Өлгий	1651	657	868	458	132.1

Эх үүсвэр: Хөдөлмөр халамж үйлчилгээний газар

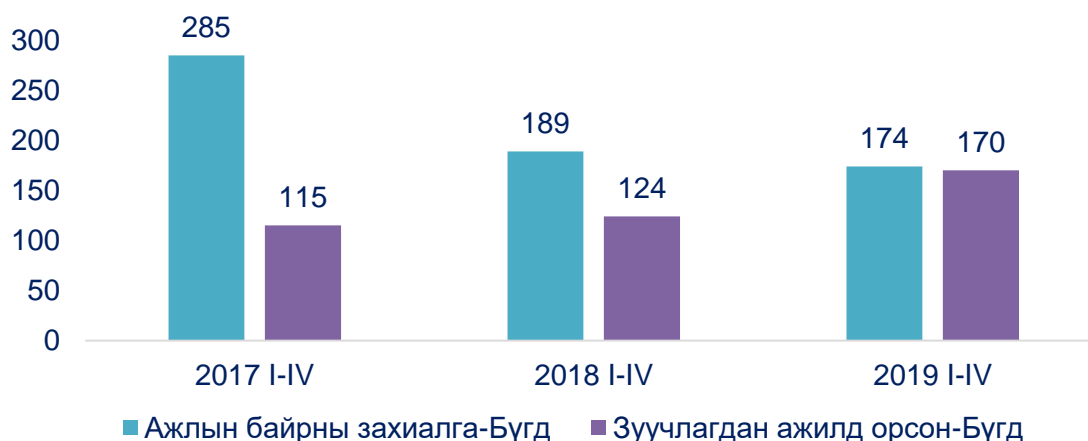
Бүртгэлтэй ажилгүйчүүд, боловсролын түвшингээр



АЖЛЫН ШИНЭ БАЙРНЫ ШИЛЖИЛТ ХӨДӨЛГӨӨН, салбараар

Эдийн засгийн үйл ажиллагааны салбараар	2017 I-IV	2018 I-IV	2019 I-IV
Бүгд	115	182	180
Хөдөө аж ахуй, ан агнуур, ойн аж ахуй	10	3	12
Уул уурхайн салбар			
Боловсруулах үйлдвэр		39	46
Барилгын салбарт		23	68
Цахилгаан, эрчим хүч, дулаан усан хангамж		10	
Бөөний ба жижиглэнгийн худалдаа	15	56	
Зочид буудал зоогийн газар	7		
Тээвэр, тээш хадгалалт, холбоо	3		
Санхүүгийн байгууллага	2	2	
Боловсрол	61	11	22
Эрүүл мэнд	6	7	3
Захиргааны болон дэмжлэг үзүүлэх үйл ажиллагаа	6	28	7
Энгийн ажил мэргэжил		3	22
Мэдээлэл, холбоо	5		
Ажлын байрны захиалга- Бүгд	285	189	174
Ажилд зуучлагдан орсон-Бүгд	115	124	170
Үүнээс: Менежер	2	3	4
Мэргэжилтэн болон туслах	75	43	12
Үйлчилгээний ажилтан	15	12	22
Үйлдвэрлэл, барилгын холбогдох ажилтан	9	69	54
Машин механизмын оператор	9	24	24
Хөдөө аж ахуйн ажилтан		4	6
Энгийн ажил мэргэжилтэн		1	48
Зэвсэгт хүчний ажил, мэргэжил	5	26	
Насны бүлэг: 15-24	35	40	74
25-34	46	56	62
35-44	23	51	26
45-60+	11	35	8

Эх үүсвэр: Хөдөлмөр халамж үйлчилгээний газар



III.ЭРҮҮЛ МЭНД

Эрүүл мэндийн салбарын үзүүлэлт, сумаар, төрлөөр

Сумын нэр	0-1 насны хүүхдийн эндэгдэл			1-5 насны хүүхдийн эндэгдэл			Халдварт өвчин		
	2017	2018	2019	2017	2018	2019	2017	2018	2019
	I-IV	I-IV	I-IV	I-IV	I-IV	I-IV	I-IV	I-IV	I-IV
Дүн	18	22	26	3	6	4	100	100	110
Алтай		1	1				4		
Алтанцөгц							2	2	4
Баяннуур	1		1				5	2	2
Бугат		1	1		1		7	4	3
Булган		1	2	1			2		3
Буянт	1	1			2		7	4	
Дэлүүн	1	2	1				3	5	5
Ногооннуур	1	1	3	1			3	4	7
Сагсай	1		1					2	1
Толбо			1						1
Улаанхус	1		2				4	5	17
Цэнгэл	1	5	3		1	1	1	17	3
Өлгий	10	9	10	1	2	3	61	54	62
Цагааннуур	1	1					1	1	2

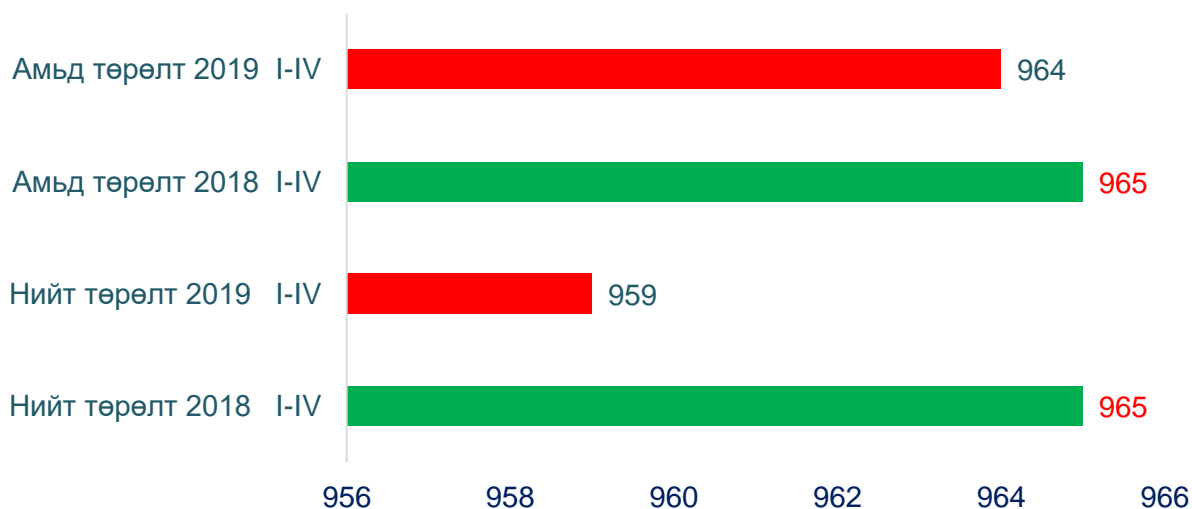
Сумын нэр	Төрөлт			Амьд төрөлт			Нас баралт	Амбулаторын үзлэг	Ор хоног
	2017	2018	2019	2017	2018	2019			
	I-IV	I-IV	I-IV	I-IV	I-IV	I-IV	I-IV	I-IV	I-IV
Дүн	944	965	959	942	965	964	209	127379	84486
Алтай	38	50	33	39	50	33	8	5698	1311
Алтанцөгц	43	18	28	44	18	28	5	2301	1413
Баяннуур	47	46	44	47	46	47	15	5291	1917
Бугат	33	31	38	32	31	38	9	1836	1496
Булган	44	58	49	42	58	48	17	5372	2243
Буянт	19	24	21	19	24	21	9	2631	1383
Дэлүүн	73	69	81	72	69	81	10	6786	2166
Ногооннуур	66	63	74	67	63	75	20	3603	3382
Сагсай	61	56	51	60	56	51	5	8342	1844
Толбо	37	36	41	37	36	40	1	2810	2147
Улаанхус	104	86	83	105	86	83	18	6156	3577
Цэнгэл	80	120	96	78	120	97	23	7314	3512
Өлгий	286	301	302	288	288	304	67	67354	57434
Цагааннуур	13	7	8	12	7	8	2	1885	661
Харьяа/бус			10		13	10			

Эх үүсвэр: Эрүүл мэндийн газар



Үзүүлэлтүүд	Хэмжих нэгж	2017 I - IV	2018 I - IV	2019 I - IV	Урьд оноос зөрүү	2019 I-IV / 2018 I-IV
Төрсөн эх	тоо	944	965	959	-6	99.4
Амьд төрсөн хүүхэд	тоо	942	973	964	-9	99.1
Эхийн эндэгдэл	тоо					
0-1 насны хүүхдийн эндэгдэл	тоо	18	22	26	4	118.2
	1000 амьд төрөлтөд	19	23	27		119.3
	тоо	3	6	4	-2	66.7
1-5 насны хүүхдийн эндэгдэл	тоо					
	1000 амьд хүүхдэд	0.2	0.5	0.4		
Нас баралт	тоо	159	185	209	24	113.0
	1000 хүнд	1.6	1.8	2.0		110.6
Халдварт өвчин	тоо	100	100	110	10	110.0
	10000 хүнд	10.1	9.8	10.6	0.8	107.7
-цусан суулга	тоо	1		2	2	
-гепатит	тоо	2	7	26	19	3.7 ²
-салхин цэцэг	тоо	6	4	8	4	2 ²
-сүрьеэ	тоо	17	9	17	8	188.9
-заг хүйтэн	тоо	23	43	22	-21	51.2
-тэмбүү	тоо	18	17	21	4	123.5
-трихомоноз	тоо	20	17	12	-5	70.6
-бруцеллёз	тоо	3	1			
- улаан бурхан	тоо	1				
- хоолны хордлого	тоо	8				
- нярайн үжил	тоо		2	1		50.0
- ёлом	тоо			1		
-хачит рикеттиоз		1				

Эх үүсвэр: Эрүүл мэндийн газар



IV.ГЭМТ ХЭРЭГ

Хэргийн төрөл	2017 I-IV	2018 I-IV	2019 I-IV	2019 I-IV 2018 I-IV
Бүртгэгдсэн гэмт хэрэг	109	137	134	97.8
Хэргийн илэрүүлэлтийн хувь	90.0	34.2	37.2	108.8
Эзэнгүй гэмт хэрэг/ одоо ажиллагаанд байгаа ХБ-ийн бүх хэрэг/	3	73	76	104.1
Гэмт хэргийн улмаас нас барсан хүн			3	
Бусдын бие махбодод болгоомжгүй гэмтэл учруулах	54	48	38	79.2
Хүчингийн хэрэг		5	3	60.0
Бусад өмчийн ашиглалт				
Бусдын эд хөрөнгийг хулгайлах	29	46	25	54.3
Өмчийн хулгай	17	34	20	58.8
Малын хулгай	12	12	4	33.3
Авто тээврийн хэрэгсэл хулгайлах			1	
Аж ахуйн нэгжийн хулгай				
Бусдын эд хөрөнгийг дээрэмдэх		1	2	2 ²
Бусдын эд хөрөнгийг залилан мэхэлж авах	2	6	22	3.8 ²
Танхайрах				
Хөдөлгөөний аюулгүй байдлын эсрэг	5	4	8	2 ²
Албан тушаалын гэмт хэрэг	1			
Бусад	18	10	36	360.0
Согтуугаар үйлдсэн хэрэг	12	20	16	80.0
Хүүхэд оролцсон гэмт хэрэг	3	11	6	54.5
Бүлэглэн үйлдсэн гэмт хэрэг	10	6	5	83.3
Эмэгтэй оролцсон гэмт хэрэг	21	8	7	87.5
Саатуулагдсан	181	376	442	117.6
Камераар илрүүлсэн зөрчил	178	731	550	75.2
Баривчлагдсан хүн		85	80	94.1
Хөнгөн хэрэг		78	112	143.6
Хүнд хэрэг	2	33	22	66.7
Нийт учирсан хохирол, сая төгрөг	49.6	56.5	226.2	4 ²
Нөхөн төлүүлсэн хохирол, сая төгрөг	42.6	44.1	80.9	183.4
Нөхөн төлөлтийн хувь	85.9	78.1	35.8	45.8

Эх үүсвэр: Цагдаагийн газар

² Дахин их

ГЭМТ ХЭРГИЙН ТОО, сумаар

Сумын нэр	2017 I-IV	2018 I-IV	2019 I-IV	Хүнийг алах	Бусдын бие махбодод болгоомжгүй гэмтэл учруулах	Бусдыг амиа хорлоход хүргэх	Өмчийн хулгай	Үүнээс		
								иргэний өмчийн хулгай	малын хулгай	Тээврийн хэрэгслийн хулгай
Бүртгэгдсэн гэмт хэрэг	83	137	134		38	1	20		4	1
Алтай	2	2	5		2				1	
Алтанцөгц		2	4							
Баяннуур	3	6	3				1		1	
Бугат	5	11	5		1				1	
Булган		1	3		1					
Буянт	4	6	3		1	1				
Дэлүүн	4	3	2						1	
Ногооннуур	8	10	4		1		3			
Сагсай	3	7	4		2					
Толбо	2	3	4		1					
Улаанхус	1	3	7							
Цэнгэл	9	3	10		3		1			
Өлгий	42	80	80		26		15			1

Сумын нэр	Хүчингийн хэрэг	Албан тушаалын гэмт хэрэг	Дээрэмдэх	Залилан мөхлөх	Хөдөлгөөний аюулгүй байдлын эсрэг	Танхайрах	Бусад	2019 I-IV	2019 I-IV
								2017 I-IV	2018 I-IV
Бүртгэгдсэн гэмт хэрэг	3		2	22	8		36	161.4	97.8
Алтай					1		1	2.5 ²	2.5 ²
Алтанцөгц				1			3		2 ²
Баяннуур							1	100.0	50.0
Бугат					1		2	100.0	45.5
Булган							2		3 ²
Буянт					1			75.0	50.0
Дэлүүн				1				50.0	66.7
Ногооннуур								50.0	40.0
Сагсай							2	133.3	57.1
Толбо				2			1	2 ²	133.3
Улаанхус	1			5			1	2 ²	2.3 ²
Цэнгэл	1			1			4	111.1	3.3 ²
Өлгий	1		2	12	5		19	190.5	100.0

Эх үүсвэр: Цагдаагийн газар

² Дахин их

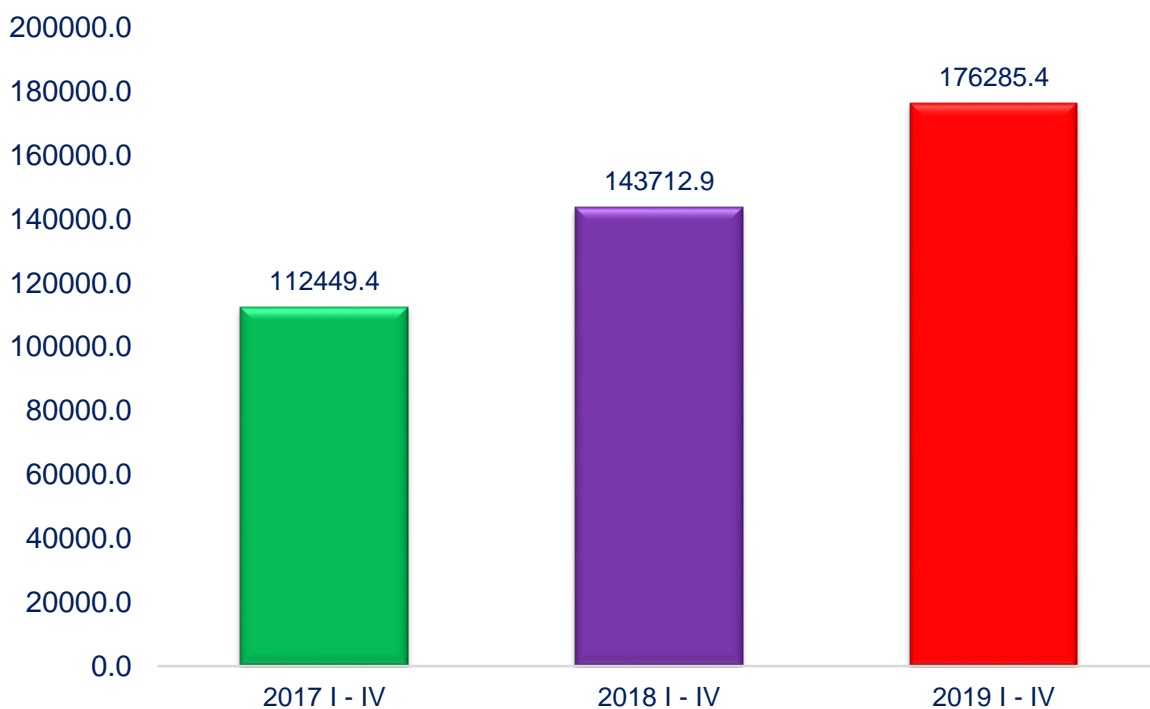
V. МӨНГӨ, ЗЭЭЛ

БАНКУУДЫН ҮНДСЭН ҮЗҮҮЛЭЛТҮҮД, сарын эцэст, сая төгрөг

Үзүүлэлтүүд	2017 I - IV	2018 I - IV	2019 I - IV	2019 I - IV
				2018 I - IV
Банкны зузаатгалаар авсан	11003.0	15470.0	13521.0	87.4
Кассын орлого	167030.0	198000.7	192383.4	97.2
Монгол банкинд тушаасан	12740.3	15261.5	15361.8	100.7
Кассын зарлага	163695.9	198757.2	196034.2	98.6
Зээлийн өрийн үлдэгдэл	112449.4	143712.9	176285.4	122.7
Үүнээс:-хугацаа хэтэрсэн зээл	2526.1	4692.1	2842.8	60.6
- чанаргүй зээл	1938.1	1638.9	1824.9	111.3
Иргэдийн хадгаламж	72189.4	86611.9	99828.5	115.3
-Үүнээс:Хугацаатай			78142.5	
-Хугацаагүй			21686.0	
Харилцах нийт үлдэгдэл			17201.6	

Эх үүсвэр:Монгол банкны аймаг дахь салбар

Зээлийн өрийн үлдэгдэл сая.төг



VI. ТӨСӨВ

ОРОН НУТГИЙН ТӨСВИЙН ОРЛОГО, орлогын эдийн засгийн ангиллаар

/мян. төг/

Орлогын нэр төрлүүд	2017 I - IV	2018 I - IV	2019 I - IV		Хувь	2019 I - IV 2018 I - IV	
			Төлөвлөгөө	Гүйцэтгэл			
ТӨСВИЙН НИЙТ ОРЛОГЫН ДҮН	2691447.1	3355452.3	2998802.2	3415852.3	113.9	101.8	
Төвлөрсөн төсвийн орлого	575317.9	817820.8	464585.0	587361.6	126.4	71.8	
ААН-ийн орлого	140902.2	336050.1	81800.0	109039.8	133.3	32.4	
Онцгой албан татвар							
НӨАТатвар	387875.0	428866.0	350000.0	424815.3	121.4	99.1	
Агаарын бохирдлын төлбөр	6540.7	2904.7	2785.0	3506.5	125.9	120.7	
Ашигт малтмалын нөөц ашигласны төлбөр	40000.0	50000.0	30000.0	50000.0	166.7		
Хүн амын орлого	1696025.7	2080649.7	2167976.6	2256027.4	104.1	108.4	
Цалин, хөдөлмөрийн хөлс, шагнал.							
урамшуулал, хөдөлмөр эрхлэлтийн орлого	1577132.8	1559743.3	1683330.0	1702625.8	101.1	109.2	
Үйл ажиллагааны орлого	101252.9	187635.9	158797.6	103879.8	65.4	55.4	
Хөрөнгийн орлого		311970.5	301540.0	439361.5	145.7	140.8	
Хөрөнгө борлуулсаны орлого	17640.0	20632.8	23310.0	8642.0	37.1	41.9	
ШУ, утга зохиол, урлагийн бүтээлд жишгээр ногдуулсан орлого		667.2	999.0				
Зам ашигласаны төлбөр				1518.3			
Хөрөнгийн албан татвар	107686.7	94500.4	117695.0	93993.4	79.9	99.5	
Үл хөдлөх хөрөнгийн албан татвар	41304.3	49238.5	60840.0	38062.9	62.6	77.3	
Бууны албан татвар	2681.5	2512.5	6740.0	1741.8	25.8	69.3	
Авто тээврийн албан татвар	63700.9	42749.4	50115.0	54188.7	108.1	126.8	
Бусад татвар, төлбөр, хураамж	96199.9	85794.2	110967.3	87432.0	78.8	101.9	
Улсын тэмдэгтийн хураамж	80979.9	85331.2	99752.9	86565.3	86.8	101.4	
Түгээмэл тархацтай ашигт малтмал ашигласны төлбөр	15175.0	300.0	9882.4	698.2			
Хог хаягдлын үйлчилгээний хураамж	45.0	163.0	1332.0	168.5	12.7	103.4	
Бусад татвар							
Газрын төлбөр	26156.9	25839.4	22020.0	21626.8	98.2	83.7	
Байгалийн нөөц ашигласаны төлбөр	8927.3	92909.1	2880.0	121243.8	68²	16.9²	
Ойгоос түлээ мод ашигласны төлбөр	8232.8	3860.0		1220.7		31.6	
Ан амьтны нөөц ашигласаны төлбөр		89049.1		113750.1		127.7	
Ус рашаан ашигласны төлбөр	694.5		2880.0	6273.0			
Байгалийн ургамлын нөөц ашигласны төлбөр							
Нийтлэг татварын бус орлого	181132.7	157938.7	112678.3	248167.3	220.2	157.1	
Хүүлийн орлого	96517.9	109411.4	74018.3	108663.6	146.8	99.3	
Торгуулийн орлого							
Бусад орлого	84614.8	48527.3	38660.0	139503.7	360.8	287.5	

Эх үүсвэр: Татварын хэлтэс

ОРОН НУТГИЙН ТӨСВИЙН ОРЛОГО, сумаар				/мян.төг/
Сумын нэр	2019 I - IV			04 дүгээр сарын орон нутгийн орлого
	Төлөвлөгөө	Гүйцэтгэл	Биелэлт хувь	
Бүгд	2998802.2	3415852.3	113.9	922324.0
Алтай	15350.7	25562.5	166.5	7139.2
Алтанцөгц	5498.1	9112.7	165.7	1594.1
Баяннуур	12731.9	22449.9	176.3	3865.9
Бугат	7813.1	8233.8	105.4	1732.4
Булган	19988.9	77840.0	389.4	13282.6
Буянт	9522.1	20833.1	218.8	730.5
Дэлүүн	21328.0	82762.1	388.0	29908.4
Ногооннуур	13236.2	12922.7	97.6	3158.3
Сагсай	11855.0	21734.3	183.3	4536.6
Толбо	14375.8	12706.8	88.4	3774.9
Улаанхус	17520.7	21479.3	122.6	7123.6
Цэнгэл	20517.7	23542.3	114.7	5169.1
Цагааннуур	14917.7	15548.7	104.2	5267.9
Өлгий	354146.3	398846.7	112.6	73048.2
Татварын хэлтэс	2460000.0	2662277.4	108.2	761992.3

Сумын нэр	2017 I - IV	2018 I - IV	2019 I - IV	2019 I - IV 2018 I - IV
	Бүгд	2691447.1	3355452.3	3415852.3
Алтай	8043.7	44353.0	25562.5	57.6
Алтанцөгц	3217.0	2964.7	9112.7	307.4
Баяннуур	6672.4	11251.9	22449.9	199.5
Бугат	7940.2	5421.1	8233.8	151.9
Булган	4467.4	67244.4	77840.0	115.8
Буянт	1860.1	13680.6	20833.1	152.3
Дэлүүн	6197.8	15277.3	82762.1	541.7
Ногооннуур	7824.9	9444.3	12922.7	136.8
Сагсай	5827.3	12930.1	21734.3	168.1
Толбо	9067.6	7958.4	12706.8	159.7
Улаанхус	14236.0	11971.6	21479.3	179.4
Цэнгэл	20169.5	20542.4	23542.3	114.6
Цагааннуур	1647.6	7405.7	15548.7	210.0
Өлгий	123810.3	419267.7	398846.7	95.1
Татварын хэлтэс	2470465.3	2705739.1	2662277.4	98.4

Эх үүсвэр: Татварын хэлтэс

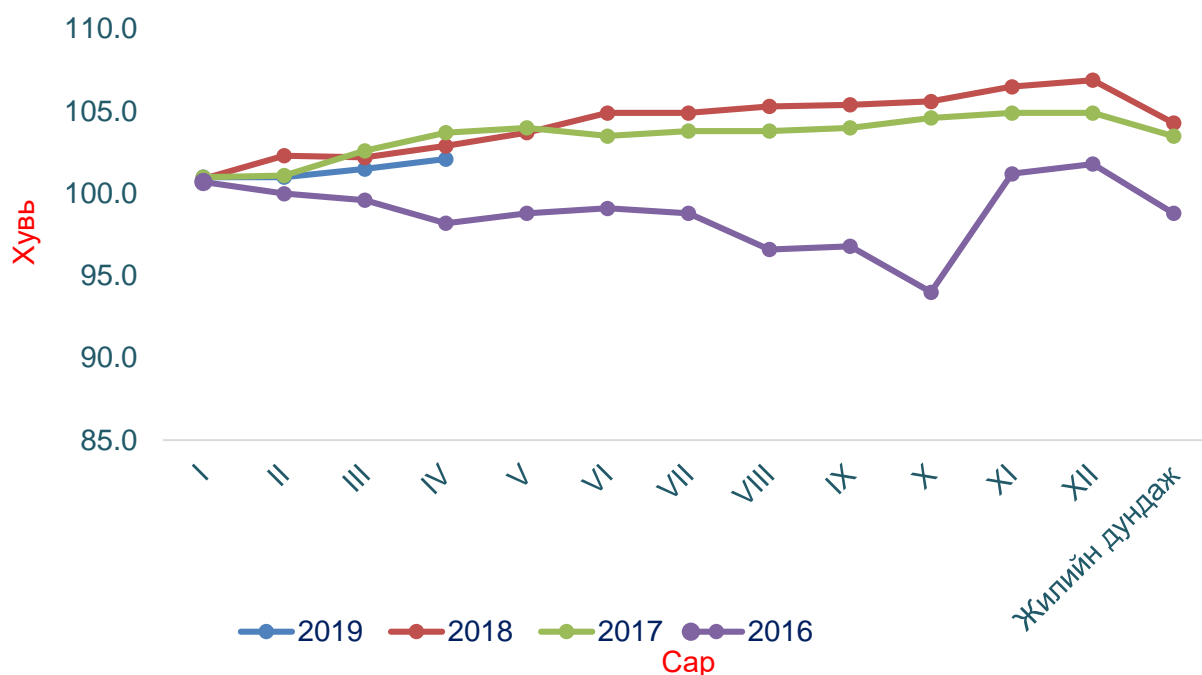
VII.ҮНЭ

Баян-Өлгий аймгийн хэрэглээний үнийн индекс

Үзүүлэлтүүдийн нэр	Харьцуулсан хувь		
	2019.04/ 2018.04	2019.04/ 2018.12	2019.04/ 2019.03
ЕРӨНХИЙ ИНДЕКС	106.1	102.1	100.6
01. ХҮНСНИЙ БАРАА, СОГТУУРУУЛАХ БУС УНДАА	108.7	109.6	102.0
01.1 ХҮНСНИЙ БАРАА	109.2	110.5	102.2
01.1.1 ТАЛХ, ГУРИЛ, БУДАА	101.5	101.4	100.2
01.1.2 МАХ, МАХАН БҮТЭЭГДЭХҮҮН	122.6	128.0	106.6
01.1.3 ЗАГАС, ДАЛАЙН БҮТЭЭГДЭХҮҮН	103.4	104.7	100.0
01.1.4 СҮҮ, СҮҮН БҮТЭЭГДЭХҮҮН, ӨНДӨГ	108.1	106.0	99.4
01.1.5 ТӨРӨЛ БҮРИЙН ӨӨХ, ТОС	108.9	100.0	100.0
01.1.6 ЖИМС, ЖИМСГЭНЭ	102.2	105.6	101.7
01.1.7 ХҮНСНИЙ НОГОО	103.7	116.5	102.6
01.1.8 СААХАР, ЖИМСНИЙ ЧАНАМАЛ, ЗӨГИЙН БАЛ, ЧИХЭ	103.3	101.1	100.2
01.1.9 ХҮНСНИЙ БУСАД БҮТЭЭГДЭХҮҮН	95.2	101.6	100.0
01.2 СОГТУУРУУЛАХ БУС УНДАА	104.4	100.5	100.3
02. СОГТУУРУУЛАХ УНДАА, ТАМХИ, МАНСУУРУУЛАХ БОДИС	102.4	101.5	100.0
02.1 СОГТУУРУУЛАХ УНДАА	101.8	101.6	100.1
02.2 ТАМХИ	103.2	101.4	100.0
03. ХУВЦАС, БӨС БАРАА, ГУТАЛ	103.0	101.6	100.6
03.1 ХУВЦАС, БӨС БАРАА	101.7	100.8	100.1
03.1.1 ХӨВӨН, БӨС БАРАА	102.1	100.0	100.0
03.1.2 БҮХ ТӨРЛИЙН ХУВЦАС	101.8	100.9	100.1
03.1.3 ЖИЖИГ ЭДЛЭЛ, ХЭРЭГСЭЛ	100.2	98.8	100.0
03.1.4 ХУВЦАС ЗАСВАР, ЦЭВЭРЛЭГЭЭ, ТҮРЭЭС	100.0	100.0	100.0
03.2 ГУТАЛ	105.4	103.2	101.4
04. ОРОН СУУЦ, УС, ЦАХИЛГААН, ХИЙН БОЛОН БУСАД ТҮЛШ	108.8	99.5	100.0
04.1 ОРОН СУУЦНЫ БОДИТ ТҮРЭЭС	120.0	100.0	100.0
04.3 ОРОН СУУЦНЫ ТЕХНИКИЙН БОЛОН ЗАСВАРЫН ҮЙЛЧИЛ	105.5	100.5	100.6
04.4 УСАН ХАНГАМЖ БОЛОН ОРОН СУУЦНЫ БУСАД ҮЙЛЧИЛГ	100.0	100.0	100.0
04.5 ЦАХИЛГААН, ХИЙН БОЛОН БУСАД ТҮЛШ	111.7	98.8	99.7
05. ГЭР АХУЙН ТАВИЛГА, ГЭР АХУЙН БАРАА	105.3	101.3	100.5
05.1 ГЭР АХУЙН ТАВИЛГА, ХЭРЭГСЭЛ, ХИВС БОЛОН ШАЛНЫ Г	110.3	103.6	102.2
05.2 ГЭР АХУЙН ОЁМОЛ, НЭХМЭЛ ЭДЛЭЛ	95.6	98.5	100.0
05.3 ГЭР АХУЙН ЦАХИЛГААН БАРАА	109.0	100.7	100.0
05.4 ГЭР АХУЙН ШИЛЭН ЭДЛЭЛ, САВ СУУЛГА	102.0	100.8	100.5
05.5 ГЭР АХУЙ, ЦЭЦЭРЛЭГИЙН ЗОРИУЛАЛТТАЙ ХӨДӨЛМӨРИ	107.6	99.8	97.7
05.6 ГЭР АХУЙН ЦЭВЭРЛЭГЭЭНИЙ БОЛОН БУСАД ЖИЖИГ БА	96.1	99.8	99.9
06. ЭМ, ТАРИА, ЭМНЭЛГИЙН ҮЙЛЧИЛГЭЭ	101.2	99.8	100.5
06.1 ЭМ, ТАРИА, ЭМНЭЛГИЙН ХЭРЭГСЭЛ	101.9	99.7	100.8
06.2 АМБУЛТОРЫН ҮЙЛЧИЛГЭЭ	100.0	100.0	100.0
06.3 ЭМНЭЛЭГТ ХЭВТЭЖ ҮЗҮҮЛСЭН ҮЙЛЧИЛГЭЭ	100.0	100.0	100.0
07. ТЭЭВЭР	109.9	98.7	100.0
07.1 ТЭЭВРИЙН ХЭРЭГСЛИЙН ХУДАЛДАН АВАЛТ	101.3	100.4	100.1
07.2 ХУВИЙН ТЭЭВРИЙН ХЭРЭГСЛИЙН ЗАСВАР, ҮЙЛЧИЛГЭЭ	112.8	96.3	100.0
07.3 ТЭЭВРИЙН ҮЙЛЧИЛГЭЭ	116.2	100.7	99.9
08. ХОЛБООНЫ ХЭРЭГСЭЛ, ШУУДАНГИЙН ҮЙЛЧИЛГЭЭ	100.8	100.0	100.0
08.2 ТЕЛЕФОН АППАРАТ, ФАКСЫН ХЭРЭГСЭЛ	92.1	100.0	100.0
08.3 ТЕЛЕФОН УТАС, ФАКСЫН ҮЙЛЧИЛГЭЭ	101.0	100.0	100.0
09. АМРАЛТ, ЧӨЛӨӨТ ЦАГ, СОЁЛЫН БАРАА, ҮЙЛЧИЛГЭЭ	96.7	100.2	100.0
09.1 ДУУ, ДҮРС, ГЭРЭЛ ЗУРАГ, МЭДЭЭЛЛИЙГ БОЛОВСРУУЛ	98.0	100.6	100.0
09.4 ЧӨЛӨӨТ ЦАГ, СОЁЛЫН ҮЙЛЧИЛГЭЭ	102.9	100.0	100.0
09.5 СОНИН, СЭТГҮҮЛ, НОМ, БИЧГИЙН ХЭРЭГСЭЛ	92.3	100.0	100.0
10. БОЛОВСРОЛЫН ҮЙЛЧИЛГЭЭ	118.2	99.6	100.0
11. ЗОЧИД БУУДАЛ, НИЙТИЙН ХООЛ, ДОТУУР БАЙРНЫ ҮЙЛЧИЛ	101.7	101.8	99.4
11.1 НИЙТИЙН ХООЛНЫ ҮЙЛЧИЛГЭЭ	107.3	107.7	97.4
11.2 ЗОЧИД БУУДАЛ ДОТУУР БАЙРНЫ ҮЙЛЧИЛГЭЭ	100.0	100.0	100.0
12. БУСАД БАРАА, ҮЙЛЧИЛГЭЭ	102.2	102.2	100.5
12.1 ХУВЬ ХҮНД ХАНДСАН ҮЙЛЧИЛГЭЭ	102.0	103.2	100.7
12.3 ХУВЬ ХҮНИЙ ЭД ЗҮЙЛ, ХЭРЭГЛЭЛ	103.3	100.1	100.0
12.5 ДААТГАЛ	100.0	100.0	100.0
12.6 САНХҮҮГИЙН ҮЙЛЧИЛГЭЭ	100.0	100.0	100.0

Эх үүсвэр:ҮСХ

Хэрэглээний үнийн өөрчлөлт жил, сараар



Гол нэр төрлийн барааны үнэ 2019 оны 4 дүгээр сар

/ 7 хоногоор /

Үзүүлэлтүүд	I	II	III	IV	Сарын дундаж үнэ	Өнгөрсөн оны мөн үеийн дундаж үнэтэй харьцуулсан хувь
Гурил, I зэрэг, кг	1086	1086	1086	1086	1086	108.6
Хонины мах, кг	7166	7000	7666	7166	7250	120.8
Үхрийн ястай мах, кг	6500	6250	6500	8000	6813	121.6
Ямааны ястай мах	6000	6500	6500		6333	133.3
Элсэн чихэр, кг	2166	2166	2166	2166	2166	97.0
Цагаан будаа, кг	2500	2500	2500	2500	2500	102.0
Шингэн сүү, л	2566	2533	2533	2533	2541	106.6
Ноолуур кг	100000	103333	108666	110000	105500	153.0
Бензин, АИ-80, 1 литр	1800	1800	1800	1800	1800	110.1
Бензин, АИ-92, 1 литр	1880	1880	1880	1880	1880	105.9
Дизелийн түлш, 1 литр	2190	2190	2190	2190	2190	116.3
Боодолтой өвс кг	12000	10000	8000	6000	9000	

VIII.ХӨДӨӨ АЖ АХУЙ

ТОМ МАЛЫН ЗҮЙ БУС ХОРОГДОЛ, малын төрлөөр, сумаар

Сумын нэр	Бүгд	Хорогдсон том мал					Бүгд	Өвчнөөр хорогдсон том мал				
		Тэмээ	Адуу	Үхэр	Хонь	Ямаа		Тэмээ	Адуу	Үхэр	Хонь	Ямаа
Дүн	37164	20	2169	5344	13355	16276	1407	5	95	230	462	615
Алтай	1546	3	98	331	512	602	0	0	0	0	0	0
Алтанцөгц	1129	1	86	128	401	513	55	0	1	3	24	27
Баяннуур	5720	0	557	798	1865	2500	160	0	15	30	50	65
Бугат	950	0	45	166	313	426	29	0	2	2	11	14
Булган	2907	5	149	381	634	1738	0	0	0	0	0	0
Буянт	1255	1	62	310	559	323	74	1	9	23	19	22
Дэлүүн	9322	2	505	1277	3601	3937	342	0	29	71	118	124
Ногооннуур	797	0	31	59	292	415	260	0	3	10	87	160
Сагсай	1928	0	79	180	845	824	0	0	0	0	0	0
Толбо	5878	0	212	887	2480	2299	0	0	0	0	0	0
Улаанхус	1830	5	126	426	436	837	188	4	17	37	65	65
Цэнгэл	3593	3	209	354	1333	1694	271	0	17	50	81	123
Өлгий	309	0	10	47	84	168	28	0	2	4	7	15

Сумын нэр	Хорогдсон хээлтэгч, бүгд	Үүнээс					Гэнтийн аюулаар	Өнгөрсөн он			Оны эхний малд эзлэх хувь
		Тэмээ	Адуу	Үхэр	Хонь	Ямаа		Өнгөрсөн оны мөн үе	Урьд оноос зөрүү (+,-)		
Дүн	5597	3	336	729	1944	2585	30160	33204	3960	1.71	
Алтай	120	0	9	17	33	61	1426	2904	-1358	1.00	
Алтанцөгц	291	0	12	31	96	152	783	1224	-95	0.96	
Баяннуур	0	0	0	0	0	0	5560	1176	4544	3.48	
Бугат	0	0	0	0	0	0	921	616	334	0.84	
Булган	729	1	33	88	167	440	2178	401	2506	2.08	
Буянт	377	1	15	99	151	111	804	5755	-4500	0.95	
Дэлүүн	1315	0	106	205	548	456	7665	8911	411	3.97	
Ногооннуур	109	0	0	12	39	58	428	732	65	0.34	
Сагсай	321	0	20	31	109	161	1607	4018	-2090	1.12	
Толбо	818	0	42	68	300	408	5060	2530	3348	3.37	
Улаанхус	348	1	27	62	115	143	1294	2849	-1019	0.85	
Цэнгэл	1151	0	72	115	381	583	2171	1662	1931	1.18	
Өлгий	18	0	0	1	5	12	263	426	-117	1.24	

МАЛ ТӨЛЛӨЛТ, эх малын төрлөөр, сумаар

Сумын нэр	Бүгд	Төллөсөн хээлтэгч					Бүгд	Төллөлтийн хувь				
		Ингэ	Гүү	Үнээ	Эм хонь	Эм ямаа		Ботго	Унага	Тугал	Хурга	Ишиг
Дүн	694478	673	4503	20747	371858	296597	75.9	39.7	15.3	33.6	87.8	74.5
Алтай	58179	70	726	2778	35218	19387	86.6	51.1	24.3	43.3	96.3	91.9
Алтанцөгц	45437	156	215	737	19947	24382	86.3	37.6	12.2	27.4	98.3	88.6
Баяннуур	54513	80	50	213	19811	34359	75.1	47.3	2.8	8.0	80.8	79.2
Бугат	35770	11	54	277	19896	15532	72.8	35.5	3.5	9.5	87.1	71.2
Булган	34795	56	697	2582	11701	19759	59.5	25.7	29.4	46.4	81.4	54.9
Буянт	49599	27	154	1917	35198	12303	75.9	33.3	8.3	43.1	88.9	63.6
Дэлүүн	76277	46	1078	4257	41286	29610	72.3	44.2	27.7	50.5	87.7	64.4
Ногооннуур	71196	51	220	521	31890	38514	89.5	45.5	10.5	14.2	97.1	94.4
Сагсай	59152	40	60	805	35379	22768	76.8	57.1	2.1	18.1	86.0	81.2
Толбо	56073	13	83	1295	38532	16150	84.4	50.0	4.5	37.6	95.8	77.2
Улаанхус	76871	62	380	1732	45197	29500	86.8	30.4	14.2	25.1	97.5	91.1
Цэнгэл	66974	54	590	2390	34942	28998	56.0	47.4	17.9	33.0	64.2	53.1
Өлгий	9642	7	196	1243	2861	5335	76.4	50.0	47.1	45.9	86.1	86.6

Сумын нэр	Бүгд	Бойжсон төл					Бүгд	Бойжилтын хувь				
		Ботго	Унага	Тугал	Хурга	Ишиг		Ботго	Унага	Тугал	Хурга	Ишиг
Дүн	664771	639	4239	20128	361375	278390	95.7	95.0	94.1	96.6	97.2	93.9
Алтай	55209	63	665	2640	34038	17803	94.9	90.0	91.6	95.0	96.7	91.8
Алтанцөгц	43729	148	207	685	19372	23317	96.2	94.9	96.3	92.9	97.1	95.6
Баяннуур	51740	75	46	205	18472	32942	94.9	93.8	92.0	96.2	93.2	95.9
Бугат	35457	10	51	268	19715	15413	99.1	90.9	94.4	96.8	99.1	99.2
Булган	32105	53	653	2507	11212	17680	92.3	94.6	93.7	97.1	95.8	89.5
Буянт	47624	25	148	1853	34254	11344	96.0	92.6	96.1	96.7	97.3	92.2
Дэлүүн	72320	42	1019	4148	39588	27523	94.8	91.3	94.5	97.4	95.9	93.0
Ногооннуур	69675	51	207	500	31416	37501	97.9	100.0	94.1	96.0	98.5	97.4
Сагсай	57804	38	56	879	35063	21768	97.7	95.0	93.3	97.1	99.1	95.6
Толбо	51363	13	74	1215	37071	12990	91.6	100.0	89.2	93.8	96.2	80.4
Улаанхус	75400	61	355	1662	44717	28605	98.1	98.4	93.4	96.0	98.9	97.0
Цэнгэл	62884	53	570	2340	33638	26283	93.9	98.2	96.6	97.9	96.3	90.6
Өлгий	9461	7	188	1226	2819	5221	98.1	100.0	95.9	98.6	98.5	97.9

1.3 ХӨДӨӨ АЖ АХУЙН БҮТЭЭГДЭХҮҮНИЙ ҮНЭ, ХАНШ

№	Бүтээгдэхүүний нэр	2019 он			
		1-р сарын дундаж үнэ	2-р сарын дундаж үнэ	3-р сарын дундаж үнэ	4-р сарын дундаж үнэ
1	Буур	936000.0	895833.0	983333.0	987500.0
2	Нас гүйцсэн ат	880000.0	870833.0	904166.0	908333.0
3	Нас гүйцсэн ингэ	826667.0	745833.0	820833.0	820833.0
4	Эр шилбэ	663636.0	650000.0	675000.0	675000.0
5	Эм шилбэ	631818.0	527272.0	624166.0	624166.0
6	Эр ботго	187500.0	218333.0	192222.0	197777.0
7	Эм ботго	187500.0	227500.0	192222.0	197777.0
8	Азрага	941818.0	940909.0	993166.0	991666.0
9	Соёолон үрээ	818333.0	829166.0	991666.0	1000000.0
10	Соёолон гүү	770833.0	741666.0	825000.0	825000.0
11	Шүдлэн үрээ	576364.0	562500.0	610000.0	626666.0
12	Шүдлэн байдас	561818.0	512500.0	570833.0	570833.0
13	Эр унага	195000.0	188333.0	161111.0	184111.0
14	Эм унага	195000.0	163571.0	161111.0	184111.0
15	Бух	602727.0	586363.0	666666.0	656666.0
16	Хязаалан шар	508833.0	508333.0	566666.0	548333.0
17	Хязаалан дөнж	479167.0	458333.0	491666.0	479166.0
18	Шүдлэн эр үхэр	373000.0	375000.0	387500.0	379166.0
19	Шүдлэн гунж	351000.0	320833.0	345833.0	347500.0
20	Эр тугал	117500.0	111428.0	118666.0	108750.0
21	Эм тугал	117500.0	113333.0	118666.0	108750.0
22	Хуц	106909.0	98333.0	109166.0	108333.0
23	Эр хонь	97500.0	83333.0	117500.0	120000.0
24	Эм хонь	77083.0	62916.0	85833.0	85146.0
25	Эр төлөг	55167.0	49583.0	75833.0	75833.0
26	Эм төлөг	53333.0	43333.0	67000.0	66363.0
27	Эр хурга	28250.0	27142.0	28285.0	27714.0
28	Эм хурга	27750.0	26000.0	28285.0	27714.0
29	Ухна	80091.0	73636.0	85000.0	85000.0
30	Эр ямаа	69417.0	63750.0	81666.0	82500.0
31	Эм ямаа	51667.0	50416.0	69166.0	65166.0
32	Эр борлон	37400.0	37500.0	55000.0	47666.0
33	Эм борлон	35000.0	30500.0	44166.0	44166.0
34	Эр ишиг	16000.0	17500.0	19000.0	19000.0
35	Эм ишиг	16000.0	16000.0	19000.0	19000.0
36	Боодолтой өвс, 25 кг	5417.0	4750.0	6791.0	6708.0
37	Задгай өвс	180000.0	156363.0	189208.0	170833.0
38	Түлээний мод	62143.0	57777.0	63250.0	61250.0
39	Аргал	48000.0	41428.0	49225.0	49225.0
40	Хөрсөн	48750.0	46000.0	48810.0	48810.0

IX.АЖ ҮЙЛДВЭР
IX.1 АЖ ҮЙЛДВЭРИЙН САЛБАРЫН БҮТЭЭГДЭХҮҮН ҮЙЛДВЭРЛЭЛТ

Үзүүлэлт	2017 он I-IV	2018 он I-IV	2019 он I-IV	мянган төгрөг
				2019 I-IV % 2018 I-IV
Нийт үйлдвэрлэлт	5504367.9	7567718.2	9115189.4	120.4
Цахилгаан үйлдвэрлэл	915380.2	1595740.4	1837141.9	115.1
Нүүрс олборлолт	643135.8	810498.0	1005414.0	124.0
Гянтболд олборлолт	1555500.0	2538965.1	3125385.6	123.1
Дулаан үйлдвэрлэл	1943981.0	1810622.2	1946768.1	107.5
Махны үйлдвэрлэл		391769.0	524393.2	133.9
Дайвар бүтээгдэхүүн			27623.7	
Хүнсний бүтээгдэхүүн	198564.8	160525.8	139838.0	87.1
Угаасан ноос			260744.7	
Хувцас, оёдол	13023.8	25208.0	33018.7	131.0
Хэвлэх үйл ажиллагаа	1560.0		1852.8	
Хаалга, цонх модон эдлэл	33415.0	33369.0	7210.0	21.6
Төмөр зуух, хаалга	11170.0	3700.0	2300.0	62.2
Түгээсэн цэвэр ус	88294.1	95946.6	98901.0	103.1
Сувагжуулалт	100343.2	101374.1	104597.7	103.2

IX.2 АЖ ҮЙЛДВЭРИЙН САЛБАРЫН БҮТЭЭГДЭХҮҮН БОРЛУУЛАЛТ

Үзүүлэлт	2017 он I-IV	2018 он I-IV	2019 он I-IV	мянган төгрөг
				2019 I-IV % 2018 I-IV
Нийт борлуулалт	5500501.9	7545554.2	9346371.9	123.9
Цахилгаан үйлдвэрлэл	915380.2	1595740.4	1837141.9	115.1
Нүүрс олборлолт	643135.8	810498.0	1005414.0	124.0
Гянтболдын баяжмал	1555500.0	2538965.1	3125385.6	123.1
Дулаан үйлдвэрлэл	1943981.0	1810622.2	1946768.1	107.5
Махны үйлдвэрлэл		387765.0	788978.3	203.5
Хүнсний бүтээгдэхүүн	198564.8	160525.8	139894.1	87.1
Угаасан ноос			260744.7	
Хувцас, оёдол	11937.8	13548.0	28333.7	209.1
Хэвлэх үйл ажиллагаа	1560.0		1852.8	
Хаалга, цонх модон эдлэл	38515.0	30569.0	7210.0	23.6
Төмөр зуух, хаалга	3290.0		1150.0	
Түгээсэн цэвэр ус	88294.1	95946.6	98901.0	103.1
Сувагжуулалт	100343.2	101374.1	104597.7	103.2

IX.3 АЖ ҮЙЛДВЭРИЙН САЛБАРЫН ГОЛ НЭР ТӨРЛИЙН БҮТЭЭГДЭХҮҮН ҮЙЛДВЭРЛЭЛТ

/биет хэмжээгээр/

Бүтээгдэхүүний нэр	Хэмжих нэгж	2017 I-IV	2018 I-IV	2019 I-IV	$\frac{2019 \text{ I-IV \%}}{2018 \text{ I-IV}}$
Цахилгаан эрчим хүч	мян.квт.цаг	14333.6	15930.3	17334.8	108.8
Нүүрс олборлолт	мян.тн	35.5	40.5	42.6	105.2
Дулааны эрчим хүч	мян.Гкал	32.4	31.3	34.2	109.3
Гянтболд олборлолт	тн	92.0	76.0	90.0	118.4
Хонины мах	тн		55.0	92.1	167.5
Хиам, вакумдсан казы	тн	5.9	3.7	3.2	86.5
Нарийн боов	тн	67.3	51.1	37.6	73.6
Бялуу	тн		1.0	0.70	70.0
Талх	тн	21	21.1	15.4	73.0
Гоймон, хэрчсэн гурил	тн	2.6	3.3	1.14	34.5
Бууз, банш	тн	1.4	1.2	1.11	92.5
Эсгий, эсгий ширдэг	м2		26.8	60.5	225.7
Дээл, хантааз, үслэг гадуур хувцас	шир	55	21	95	452.4
Гар хийцийн эдлэл	мян.төг	2990.0	16470.0	4203.7	25.5
Ноосон оймс	мян.хос	0.8	0.4	0.2	50.0
Модон цонх, хаалга	м2	195.0	29.7	43.3	145.8
Вакум цонх, хаалга	м2	113.3	244.2	20.9	8.6
Ор, сандал, модон тавилга	шир	267	91	8	8.8
Домбор хөгжим	шир	33	35	27	77.1
Төмөр зуух	шир	52	32	50	156.3
Түгээсэн цэвэр ус	мян.м3	82.6	94.8	102.5	108.1
Сувагжуулалт	мян.м3	62.0	67.7	71.3	105.3

Х.1 ТЭЭВРИЙН САЛБАР

Тээврийн үзүүлэлт	Хэмжих нэгж	2018 I-р улирал	2019 I-р улирал	2019 -I / 2018 -I %
Тээвэрлэсэн	мян.тн	7.3	7.7	105.4
Ачаа эргэлт	мян.тн.км	10829.5	12630.4	116.6
Зорчигчдын тоо	мян.хүн	10.1	17.9	177.2
Зорчигч эргэлт	мян.хүн.км	9956.6	19464.2	195.4
Тээврийн нийт орлого	мян.төг	166380.0	402100.9	241.6