



БАЯН-ӨЛГИЙ НИЙГЭМ, ЭДИЙН ЗАСГИЙН БАЙДАЛ 2020 I-VI



www.bayan-ulgii.nso.mn
Өлгий хот 2020 он

ГАРЧИГ

Ерөнхий тэмдэглэл	1
Товч танилцуулга	4-10
Үндсэн үзүүлэлтүүд	11
I.Хүн ам	12-13
II.Хөдөлмөр	14-15
III.Эрүүл мэнд	16-17
IV.Гэмт хэрэг	18-19
V.Мөнгө, зээл.....	21
VI.Төсөв	22-23
VII.Үнэ	24-25
VIII.Хөдөө аж ахуй	26-29
IX.Аж үйлдвэр	29-31

WWW.1212.MN СТАТИСТИКИЙН МЭДЭЭЛЛИЙН НЭГДСЭН САН

I. Саруудыг ром тоогоор тэмдэглэв.

- Сар: I, II, III, IV, V ... г.м
- Улирал: I-III, IV-VI, VII-IX, X-XII
- Өссөн дүн: I-IV, I-XI ... г.м (Тухайн сарыг оруулсан жилийн эхнээс өсөн нэмэгдсэн дүнг харуулав).

II. Дараах тэмдэглэгээг ашиглав.

- ... мэдээлэл байхгүй
- 0.0 маш бага тоо
- гүйцэтгэл байхгүй
- * урьдчилсан гүйцэтгэл

III. Хэмжих нэгжийн тэмдэглэгээ

мянга	=1000
сая	=10 ⁶
тэрбум	=10 ⁹
их наяд	=10 ¹²
мян.	мянга
%	хувь
мм	миллиметр
см	сантиметр
дм	дециметр
м	метр
км	километр
м ²	метр квадрат
дм ²	дециметр квадрат
км ²	километр квадрат
м ³	метр куб
га	гектар
мл	миллилитр
л	литр
г	грамм
кг	килограмм
цн	центнер
т	тонн
Вт	ватт
кВт.ц	киловатт цаг
кал	калори
ккал	килокалори
Гкал	гигакалори(= 10 ⁹ калори)
с	секунд
мин	минут
мкг/м ³	микрограмм метр куб
м/с	метр секунд
ш	ширхэг
х.д.х	хэвлэлийн даралтат хуудас

┌ Уүнээс гэдгийг харуулах бөгөөд зарим тохиолдолд тухайн үзүүлэлтийн бүрэлдэхүүн хэсгүүдийн нийлбэр нэгдсэн дүнтэй тэнцэхгүй байж болно.

IV. Орон дэвшүүлэлтээс хамаарч зарим үзүүлэлтийн нийлбэр нь дүнтэйгээ, бүтцийг хувиар илэрхийлэхэд 100 хувиас бага зэрэг зөрүүтэй байж болно.



V. Та цахим хэлбэрээр үзэж буй тохиолдолд тухайн салбарын логог дарж дэлгэрэнгүй мэдээллийг хүснэгтээр excel хэлбэрээр татан авах боломжтой /жич: интернетэд холбогдсон байх ёстой/



VI. Та өөрийн гар утаснаас QR code уншуулагч апп ашиглан тухайн салбарын дэлгэрэнгүй мэдээллийг excel хэлбэрээр татан авч үзэх боломжтой /жич: интернетэд холбогдсон байх ёстой/



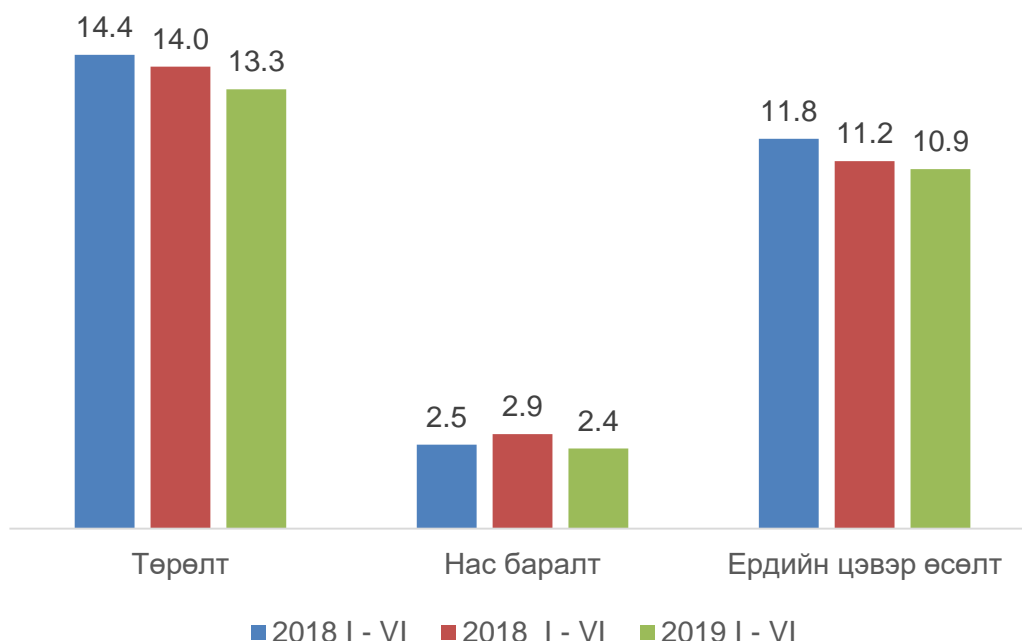
Баян-Өлгий аймгийн Статистикийн Хэлтсийн танилцуулга



Хүн амын тоо

2020 оны эхний хагас жилийн байдлаар 1000 хүнд ногдох төрөлт 13.3, нас баралт 2.4, ердийн цэвэр өсөлт 10.9 болж, өмнөх оны мөн үеэс 1000 ногдох төрөлт 0.7 пунктээр, нас баралт 0.5 пунктээр тус тус буурсан байна. Эхийн эндэгдэл 3 гарсан байна.

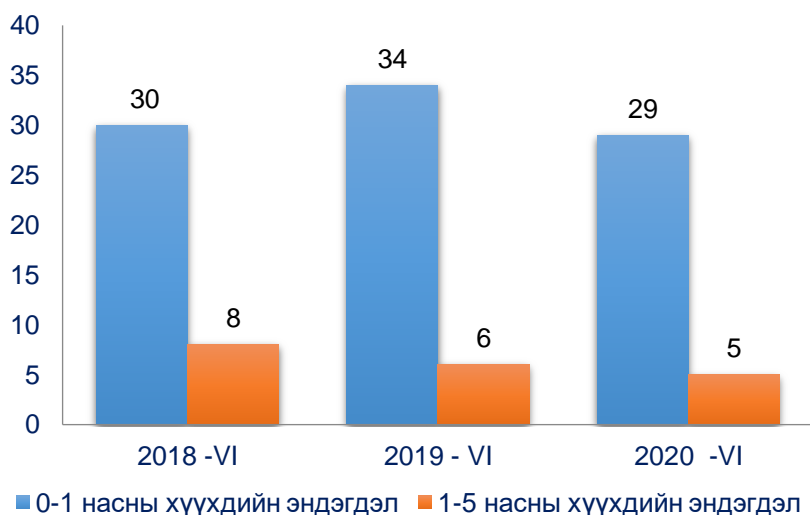
1000 ХҮНД НОГДОХ ХҮН АМЫН ЕРДИЙН ХӨДӨЛГӨӨНИЙ ҮЗҮҮЛЭЛТҮҮД.



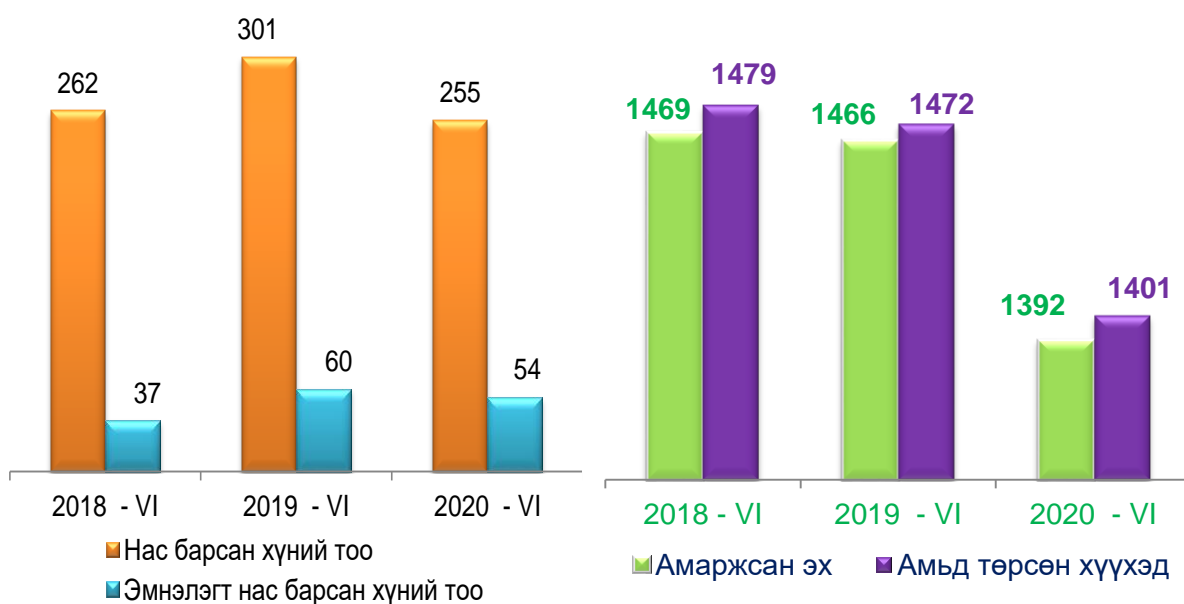
Нийгмийн үзүүлэлтүүд Эрүүл мэнд

2020 оны эхний хагас жилийн байдлаар 1392 эх амаржиж, амьд төрөлт 1401 болж өнгөрсөн оны мөн үеийнхээс төрөлт 71 хүүхдээр буюу 4.8 хувиар багассан байна. Нялхсын эндэгдэл 29 болж, өмнөх оны мөн үеэс 5 хүүхдээр бага байна. 1000 амьд төрөлтөд ногдох нялхсын эндэгдэл 20.7 байна. Амбулаториор давхардсан тоогоор 188.9 мянган хүнд үзлэг хийгдэж, 14.8 мянган хүн хэвтэн эмчлүүлсэн байна. Халдварт өвчнөөр 190 хүн өвчилсөн нь өнгөрсөн мөн үетэй харьцуулахад 35 хүнээр буюу 22.5 хувиар өссөн байна. Заг хүйтэн 30.0 хувийг, 13.1 хувийг тэмбүү, 12.1 хувийг трихомоноз, 12.6 хувийг сүрьеэ, 4.2 хувийг салхин цэцэг, 22.1 хувийг А,В гепатит өвчнөөр өвчлөгчид эзлэж байна. Хувийн хэвшлийн эмнэлгүүд 9016 хүнд 612.9 сая төгрөгний төлбөртэй үйлчилгээ үзүүлсэн байна.

Эндсэн хүүхдийн тоо



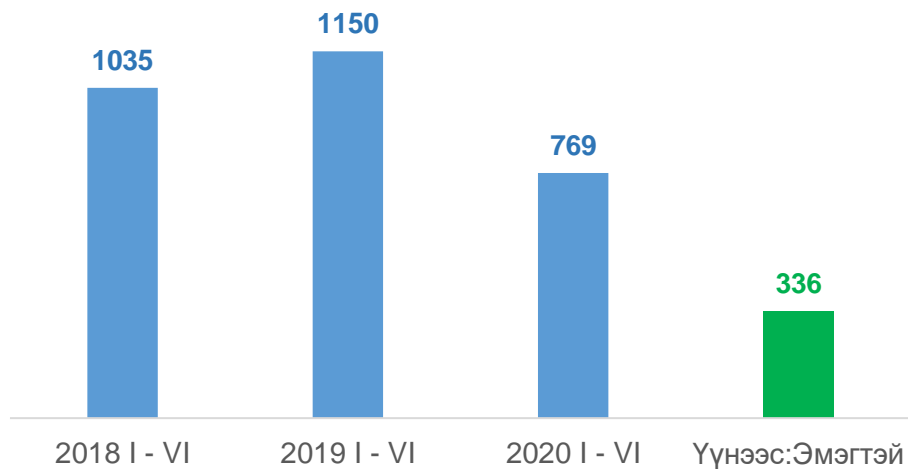
Төрөлт, нас баралтын тоо



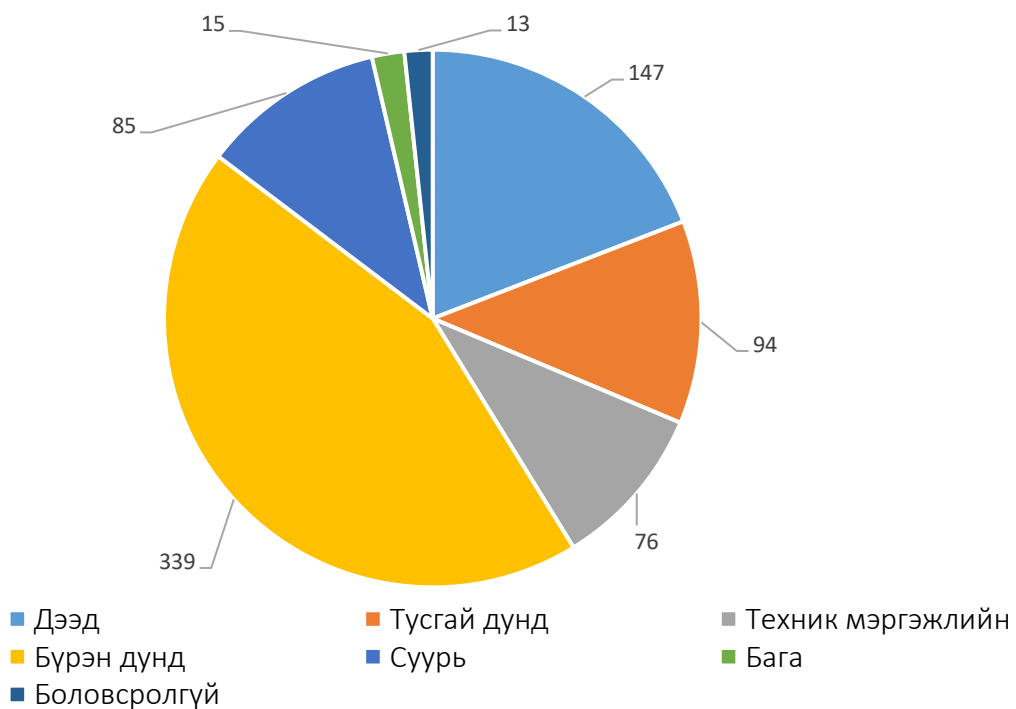
Бүртгэлтэй ажилгүйчүүд

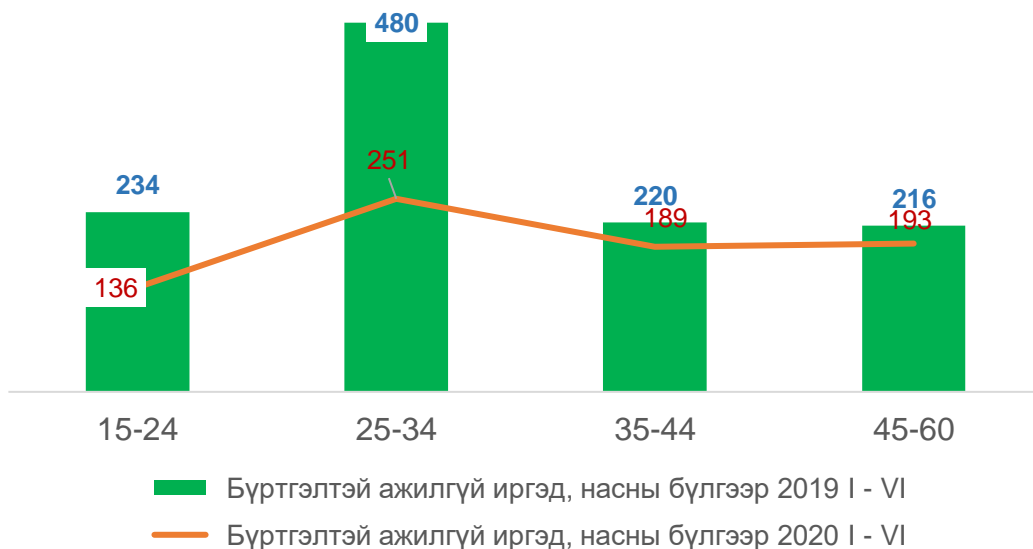
Сумдын засаг даргын тамгын газар болон аймгийн хөдөлмөр, халамж үйлчилгээний газарт бүртгэлтэй ажилгүй иргэний тоо эхний хагас жилийн байдлаар 769 байгаа нь өнгөрсөн оны мөн үетэй харьцуулахад 381 хүнээр буюу 33.1 хувиар багассан байна. Нийт бүртгэлтэй ажилгүйчүүдийн 43.7 хувийг эмэгтэйчүүд эзэлж байна. Ажилгүй иргэдийн 50.3 хувийг 15-34 насны залуучууд, үүний 19.1 хувийг дээд боловсролтой залуучууд байна. Шинээр 86 ажлын байр бий болсоны 71.7 хувь нь бөөний ба жижиглэн худалдааны салбарт, 20 хувь нь барилгын салбарт бий болсон байна.

Бүртгэлтэй ажилгүйчүүд тоо



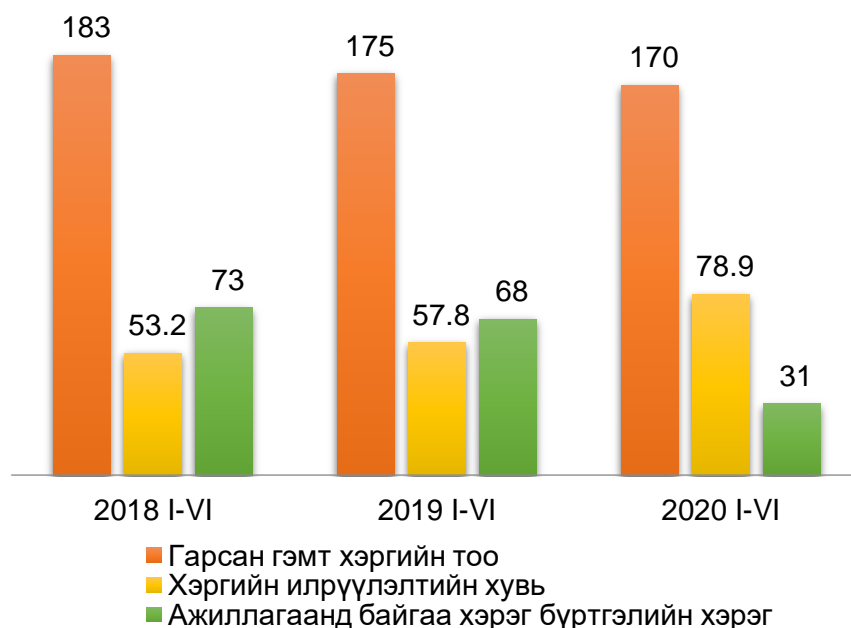
Бүртгэлтэй ажилгүйчүүд, боловсролын түвшингээр

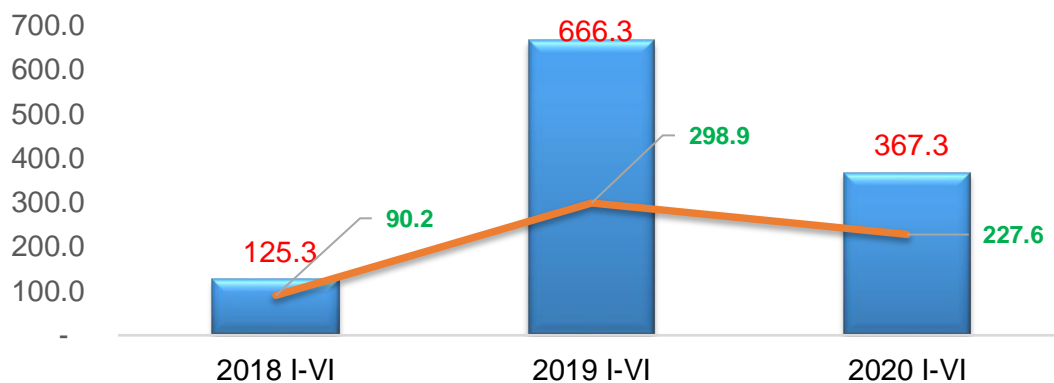




Гэмт хэрэг

Цагдаагийн газрын мэдээгээр 6-р сарын байдлаар аймгийн хэмжээнд 170 гэмт хэрэг бүртгэгдсэн нь өнгөрсөн оны мөн үеийнхээс 5 хэргээр буюу 2.8 хувиар буурсан байна. Нийт гарсан гэмт хэргийн 31 буюу 18.2 хувийг одоо ажиллагаанд байгаа хэрэг бүртгэлийн хэрэг эзэлж байна. Нийт гэмт хэргийн 22.3 хувийг бусад гэмт хэрэг 33.6 хувийг бусдын бие махбодод гэмтэл учруулсан гэмт хэрэг, 21.2 хувийг өмчлөх эрхийн эсрэг гэмт хэрэг, 22.3 хувийг согтуугаар үйлдсэн гэмт ба 0.6 хувийг авлигын гэмт хэрэг эзэлж байна. Оны эхнээс 549 хүн саатуулагдсан нь өнгөрсөн оны мөн үеийнхээс 118 хүнээр буюу 17.7 хувиар буурсан байна. Гэмт хэргийн улмаас 367.3 сая төгрөгийн хохирол учруулсны 62.0 хувийг төлүүлж барагдуулсан байна.





■ Нийт учирсан хохирол сая.төг
— Нөхөн төлүүлсэн хохирол сая.төг



**Макро эдийн
Засгийн үзүүлэлтүүд
Үнэ**

Хэрэглээний бараа үйлчилгээний ерөнхий индекс 2020 оны 6-р сарын байдлаар 2019 оны 6-р сартай харьцуулахад 2.2 хувиар, 2019 оны 12-р сартай харьцуулахад 0.7 хувиар, өнгөрсөн 5-р сартай харьцуулахад 0.3 хувиар өссөн байна. Барааны бүлгээр 2019 оны 6-р сартай харьцуулахад хүнсний бараа согтууруулах бус ундааны төрөл 1.4 хувиар, согтууруулах ундаа, тамхи, мансууруулах бодис 3.9 хувь, хувцас, бөс бараа, гутал 1.2 хувиар, гэр ахуйн тавилга, гэр ахуйн бараа 2.2 хувиар, эм тариа, эмнэлгийн үйлчилгээ 2.6 хувиар, зочид буудал, нийтийн хоол, дотуур байрны үйлчилгээ 11.9 хувиар, бусад бараа, үйлчилгээ 4.6 хувиар, орон сууц, ус, цахилгаан, хийн болон бусад түлшний үнэ 2.6 хувиар, боловсролын үйлчилгээ 18.6, амралт, чөлөөт цаг, соёлын бараа, үйлчилгээ 1.0 хувиар тус бүр өсч, тээвэр 5.5 хувиар буурсан байна. Үнийн өөрчлөлтийг 7 хоног бүр цуглуулж судалдаг өргөн хэрэглээний бараа, бүтээгдэхүүний үнэ өнгөрсөн оны мөн үетэй харьцуулахад гурилын үнэ 3.5 хувиар, хонины махны үнэ 16.1 хувиар, шингэн сүүний үнэ 20.5 хувиар, ноолуурын үнэ 46.3 хувиар, дизель түлшний үнэ 17.4 хувиар, АИ-80 бензиний үнэ 18.9 хувиар, АИ-92 бензиний үнэ 18.1 хувиар, боодолтой өвсний үнэ 28.5 хувиар тус тус хямдарч, үхрийн ястай махны үнэ 1.0 хувиар, цагаан будааны үнэ 2.7 хувиар тус тус өссөн байна. Харин элсэн чихэрийн үнэ тогтвортой өөрчлөгдөөгүй байна.

Аймгийн хэрэглээний үнийн индексийн өөрчлөлт, өнгөрсөн оны мөн үетэй харьцуулснаар /бүлгээр, хувиар, 2020-VI/2019-VI /

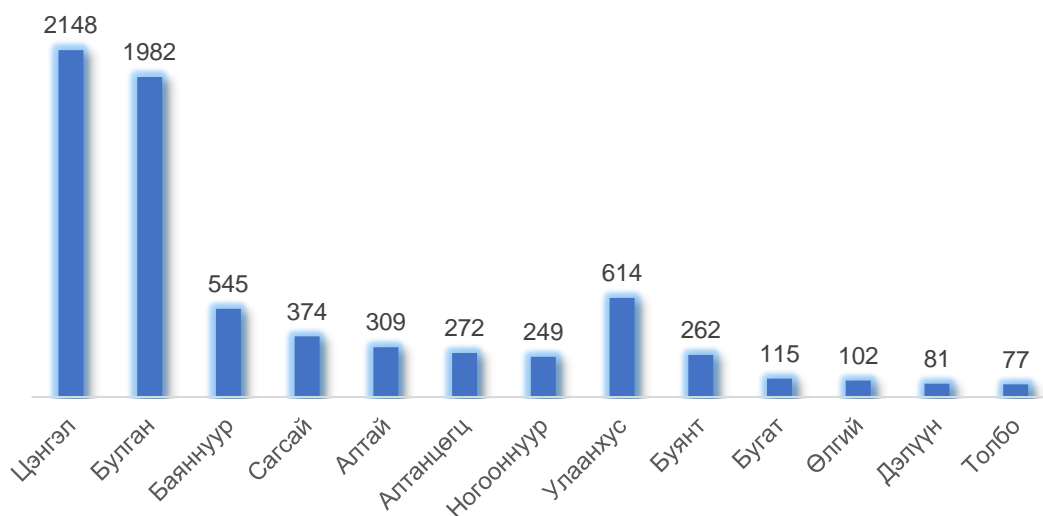




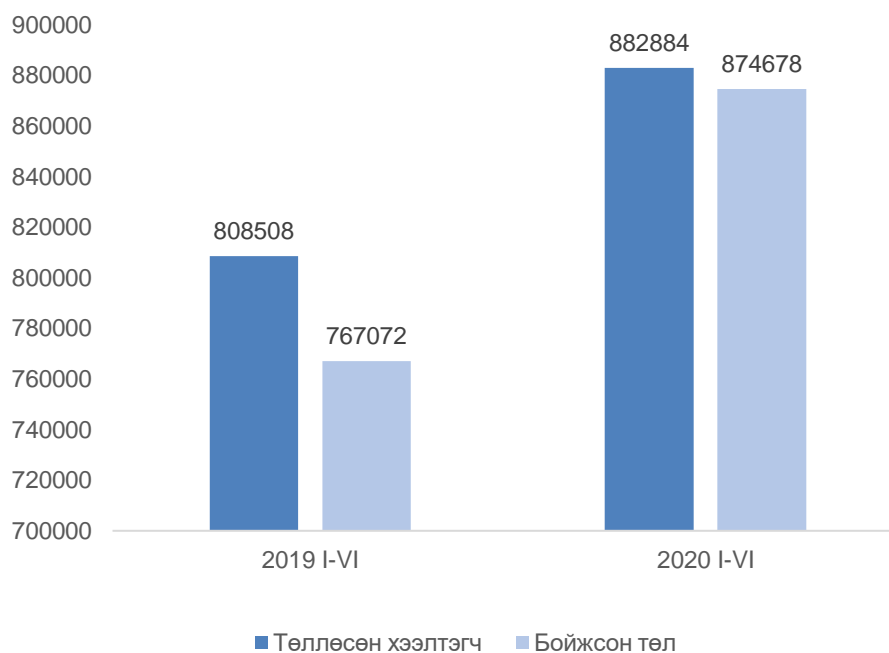
Хөдөө аж ахуй

2020 оны эхний хагас жилийн байдлаар 7130 толгой том мал хорогдсон нь өнгөрсөн оны мөн үеийнхээс 35415 толгойгоор багассан байна. Энэ нь оны эхний малын 0.3 хувийг эзэлж байна. Нийт хорогдсон том малд Цэнгэл сум 2148 толгой буюу 30.1 хувь, Булган сум 1982 толгой буюу 27.8 хувь, Баяннуур сум 545 толгой буюу 7.6 хувь, Сагсай сум 374 толгой буюу 5.2 хувийг тус тус эзэлж байна. Нийт хээлтэгчийн 96.7 хувь буюу 882884 толгой хээлтэгч мал төллөж төл бойжилт 99.1 хувь буюу 874671 толгой төл бойжиж байна. Төллөсөн хээлтэгчийн тоо өмнөх оны мөн үеийнхээс 74376 толгой буюу 9.1 хувиар нэмэгдсэн байна.

ТОМ МАЛЫН ЗҮЙ БУС ХОРОГДОЛ, сумаар, толгойгоор



МАЛ ТӨЛЛӨЛТ, ТӨЛ БОЙЖИЛТ, толгойгоор





Аж үйлдвэр

2020 оны эхний хагас жилийн байдлаар аж үйлдвэрийн нийт бүтээгдэхүүн үйлдвэрлэлт дамжуулан борлуулсан цахилгааныг оролцуулаад 9242.8 сая төгрөг болсон нь үйлдвэрлэлт өнгөрсөн оны мөн үетэй харьцуулахад 26.7 хувиар, борлуулалтын хэмжээ 36.0 хувиар тус тус буурсан байна. Онцгой нөхцөл байдал үүссэн, хорио цээрийн /Covid19-ийн/ тархалттай холбоотойгоор аж ахуйн нэгжүүдийн үйл ажиллагаа нь зогссон болон хумигдсан, орлого буурсан байна. Гянтболд олборлолт тодорхой шалтгааны улмаас зогссон нь аж үйлдвэрийн салбарын үйлдвэрлэлт, борлуулалтын бууралтанд нөлөөлж байна. Цахилгаан үйлдвэрлэлтийн 1 квт тутамдаа нэмэгдсэн нэгжийн үнэ нь цахилгаан, дулаан эрчим хүчний салбарын өсөлтийг харуулж байна.

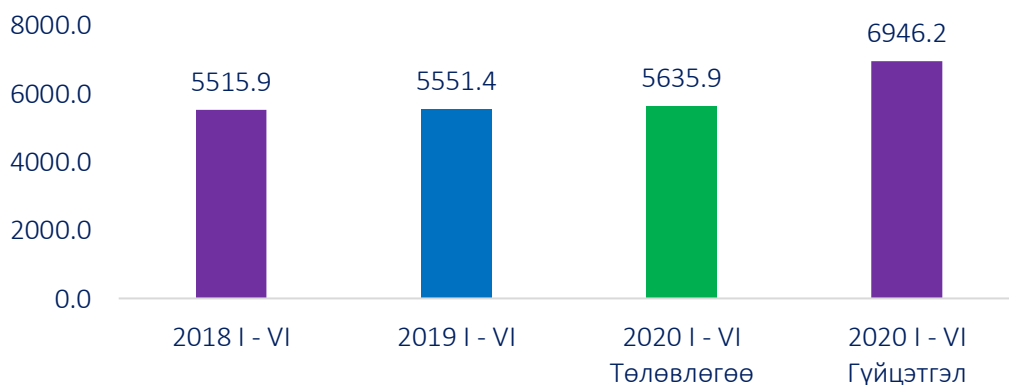
НИЙТ ҮЙЛДВЭРЛЭЛТ салбараар мян.төг



Төсвийн орлого

2020 оны эхний хагас жилийн байдлаар төсвийн нийт орлогын төлөвлөгөө 123.2 хувиар, үүнээс төвлөрсөн төсвийн татварын орлого 1.6 дахин, хүн амын орлого 116.0 хувиар, нийтлэг татварын бус орлого 114.5 хувиар, хөрөнгийн албан татвар 101.9 хувиар биелэгдэж, газрын төлбөр 52.3 хувиар, бусад татвар, төлбөр хураамж 9.5 хувиар тус тус тасалдсан байна.

Төсвийн орлого/сая төгрөг/



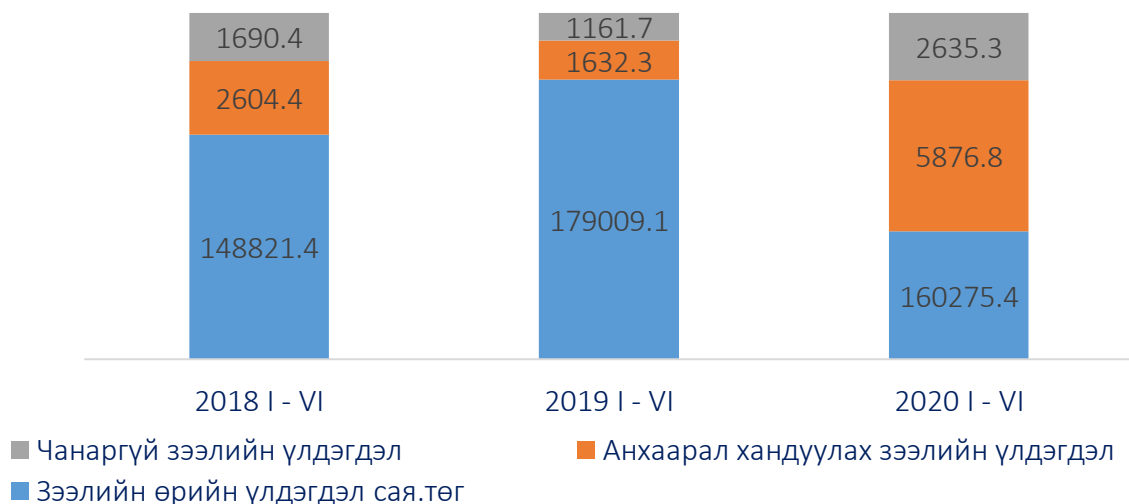
Төсвийн орлогын татварын төрлөөр/хувиар/



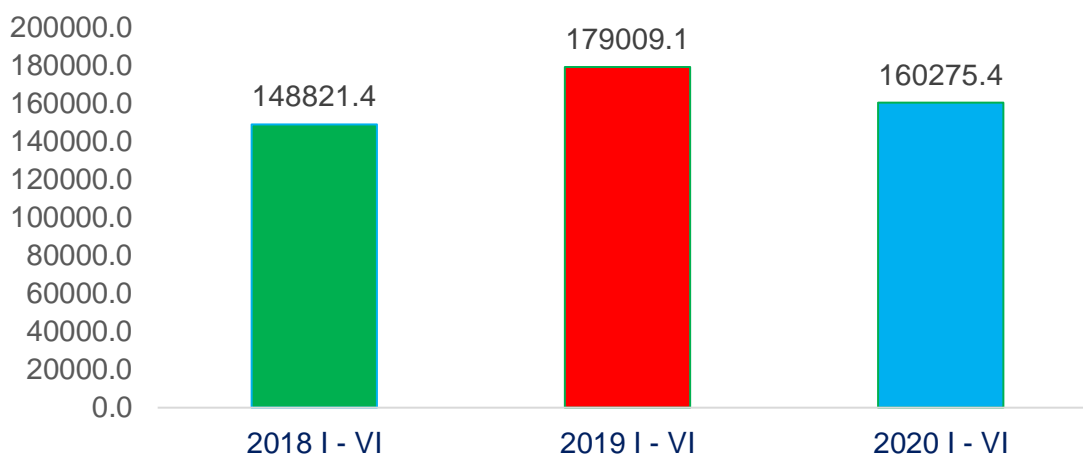
Банк, зээл, хадгаламж

Аймгийн монгол банкны салбарын мэдээгээр эхний хагас жилийн байдлаар зээлийн өрийн үлдэгдэл 160.2 тэрбум төгрөг байгаа нь өмнөх оны мөн үеийнхээс 10.5 хувиар буурсан байна. Анхаарал хандуулах зээлийн үлдэгдэл 5.5 тэрбум төгрөг, чанаргүй зээлийн элдэгдэл 2.6 тэрбум төгрөг байна. Зээлийн өрийн үлдэгдэлд чанаргүй зээлийн эзлэх хувь 1.6, анхаарал хандуулах зээлийн эзлэх хувь 3.6 хувь байна. Иргэдийн хадгаламжийн үлдэгдэл 116.9 тэрбум төгрөг болж өмнөх оны мөн үетэй харьцуулахад 14.7 хувиар нэмэгдсэн байна.

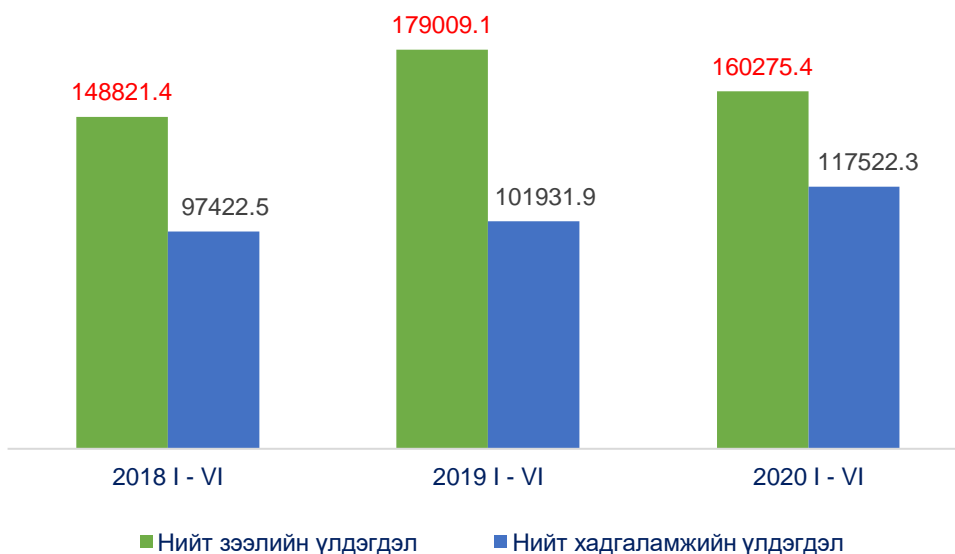
Зээлийн үнэлгээний мэдээлэл



Зээлийн өрийн үлдэгдэл



Зээл, хадгаламжийн харьцаа



Зээлийн өрийн үлдэгдэл, чанаргүй, хугацаа хэтэрсэн зээлийн үзүүлэлт

Үзүүлэлтүүд	2018 I - VI	2019 I - VI	2020 I - VI
Зээлийн өрийн үлдэгдэл	148821.4	179009.1	160275.4
Хугацаа хэтэрсэн зээл	2604.4	1632.3	5876.8
Чанаргүй зээл	1690.4	1161.7	2635.3
Зээлийн өрийн үлдэгдэлд чанаргүй зээлийн эзлэх хувь	1.1	0.6	1.6
Зээлийн өрийн үлдэгдэлд хугацаа хэтэрсэн зээлийн эзлэх хувь	1.8	0.9	3.7

*Эх үүсвэр Монгол банкны салбар

Статистикийн хэлтэс

Үндсэн үзүүлэлтүүд 2020 оны 06-р сарын байдлаар

Үзүүлэлтүүд	Хэмжих нэгж	2018 I - VI	2019 I - VI	2020 I - VI	$\frac{2020 \text{ I - VI}}{2019 \text{ I - VI}}$	
Суурин хүн ам, тухайн үеийн	тоо	102808	104936	105016	100.1	
Төрсөн хүүхдийн тоо	"-	1479	1472	1401	95.2	
1000 хүнд ногдох төрөлт	"-	14.4	14.0	13.3	95.3	
Нас барсан:Бүгд	"-	262	301	255	84.7	
1000 хүнд ногдох нас баралт	"-	2.5	2.9	2.4	84.7	
Эхийн эндэгдлэл	"-			3	-	
Нялхсын эндэгдэл	"-	30	34	29	85.3	
Нялхсын нас баралт / 1000 амьд төрсөн хүүхдэд /	"-	20.3	23.1	20.7	89.6	
Халдварт өвчнөөр өвчлөгчид	"-	138	155	190	122.6	
Ажилгүй иргэдийн тоо	хүн	1035	1150	769	66.9	
Гэмт хэргийн тоо	хүн	183	175	170	97.1	
Том малын зүй бусын хорогдол	толгой	57343	42545	7130	16.8	
Бойжсон төл	толгой	715007	767072	874678	114.0	
Аж үйлдвэрийн бүтээгдэхүүний үйлдвэрлэл	сая.төг	10682.3	12608.3	9242.8	73.3	
Төсвийн орлого (оны үнээр)	"-	5515.9	5551.4	6946.2	125.1	
Иргэдийн хадгаламж	тэрбум төг	97.4	101.9	117.5	115.3	
Хэрэглээний үнийн өөрчлөлт	өнгөрсөн оны мөн үеээс өнгөрсөн оны жилийн эцэстэй	хувь	106.6	106.4	102.2	96.1
			104.3	103.7	100.7	97.1

*- зөвхөн хүн амын ердийн хөдөлгөөнийг тусгасан хүн амын тоо

1000 ХҮНД НОГДОХ ТӨРӨЛТ,сумаар

Сумын нэр	2018	2019	2020
	I - VI	I - VI	I - VI
Бүгд	14.4	14.0	13.3
Алтай	15.8	11.7	12.6
Алтанцөгц	13.0	14.2	13.1
Баяннуур	13.9	11.7	10.7
Бугат	13.6	14.6	13.4
Булган	16.0	13.9	14.8
Буянт	12.5	14.4	12.4
Дэлүүн	13.9	15.0	13.2
Ногооннуур	11.6	12.4	13.8
Сагсай	14.5	17.2	15.5
Толбо	15.2	14.0	10.7
Улаанхус	14.7	15.4	13.4
Цэнгэл	18.1	14.4	13.0
Өлгий	14.0	13.8	13.6

1000 ХҮНД НОГДОХ НАС БАРАЛТ,сумаар

Сумын нэр	2018	2019	2020
	I - VI	I - VI	I - VI
Бүгд	2.5	2.9	2.4
Алтай	1.9	2.8	2.6
Алтанцөгц	1.4	3.1	3.1
Баяннуур	2.2	4.4	2.5
Бугат	3.9	3.3	2.1
Булган	2.5	3.6	2.7
Буянт	3.5	4.9	2.5
Дэлүүн	2.3	2.3	2.4
Ногооннуур	2.6	3.0	2.1
Сагсай	1.9	1.9	2.5
Толбо	2.8	0.9	1.7
Улаанхус	2.7	3.4	3.1
Цэнгэл	3.2	2.9	2.7
Өлгий	2.5	2.7	2.3

1000 ХҮНД НОГДОХ ЕРДИЙН ЦЭВЭР ӨСӨЛТ, сумаар

Сумын нэр	2018	2019	2020
	I - VI	I - VI	I - VI
Бүгд	11.8	11.2	10.9
Алтай	13.9	8.9	10.1
Алтанцөгц	11.6	11.1	10.0
Баяннуур	11.7	7.2	8.2
Бугат	9.7	11.2	11.4
Булган	13.5	10.3	12.1
Буянт	9.1	9.5	10.0
Дэлүүн	11.6	12.7	10.8
Ногооннуур	8.9	9.5	11.7
Сагсай	12.6	15.3	13.1
Толбо	12.3	13.0	9.0
Улаанхус	12.0	11.9	10.3
Цэнгэл	14.9	11.5	10.3
Өлгий	11.5	11.2	11.4

Үзүүлэлтүүд	2018	2019	2020
	I - VI	I - VI	I - VI
Амаржсан эхийн тоо	1469	1466	1392
Амьд төрсөн хүүхэд	1479	1472	1401
Эхийн эндэгдэл			2
Нэг хүртэл насандаа эндсэн хүүхэд	30	34	29
1-5 насны хүүхэдийн эндэгдэл	8	6	5
Амьд төрсөн 1000 хүүхэд тутамд 1 хүртэлх насанд эндсэн хүүхэд	20.3	23.1	20.7

Эх үүсвэр: Эрүүл мэндийн газар

ХӨДӨЛМӨР

БҮРТГЭЛТЭЙ АЖИЛГҮЙ ИРГЭДИЙН ТОО, хүйс, боловсрол, насны бүлэг

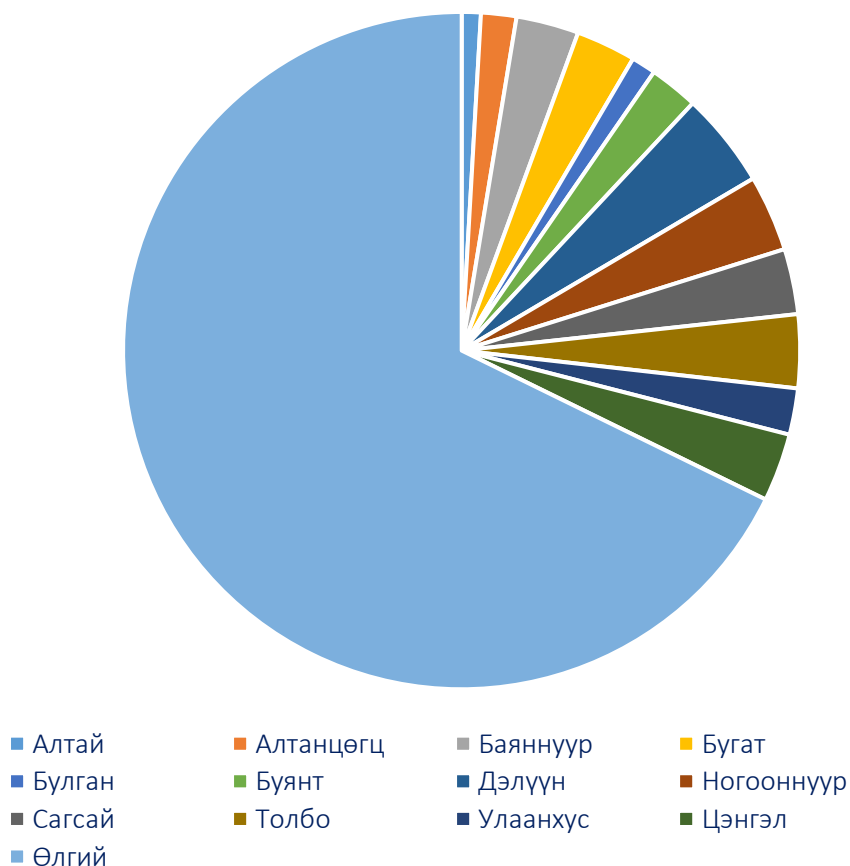
Үзүүлэлтүүд	2018 I - VI	2019 I - VI		2020 I - VI		2020 I - VI	
		Эмэгтэй	1150	Эмэгтэй	769	Эмэгтэй	2019 I - VI
Бүгд	1035	495	1150	586	769	336	66.9
Өмнөх сарын эцэст байсан ажилгүйчүүд	1092	518	1149	578	1177	446	102.4
Тайлангийн хугацаанд нэмэгдсэн ажилгүйчүүд	482	183	282	88	250	60	88.7
Үүнээс: сургууль төгсөөд ажилгүй	109	74	62		62	46	100.0
Тайлангийн хугацаанд хасагдсан	493	417	270		500	186	185.2
Үүнээс: зуучлагдаж ажилд орсон	204	47	426	112	71	32	16.7
Дээд	26		12	8	12	2	100.0
Тусгай дунд	13		44	22	5	1	11.4
Техник мэргэжлийн	12		28	18	8	4	28.6
Бүрэн дунд	140		238		44	10	18.5
Бүрэн бус дунд/суурь/	9		86		2	12	2.3
Бага	2		34		8	3	23.5
Боловсролгүй	2		18				0.0
15-24	58		148		7	5	4.7
25-34	79		194		38	17	19.6
35-44	43		58		12	7	20.7
45-60+	24		26		14	3	53.8
Үүнээс: Хөгжлийн бэрхшээлтэй иргэн						32	
Тайлант сарын эцсийн бүртгэлтэй ажилгүйчүүд	1035	495	1150	586	769	336	66.9
Дээд	239	142	424	195	147	111	34.7
Тусгай дунд	90	47	56	85	94	54	167.9
Техник мэргэжлийн	52	20	43	66	76	45	176.7
Бүрэн дунд	554	242	462	107	339	96	73.4
Бүрэн бус дунд/суурь/	69	32	138	78	85	20	61.6
Бага	22	7	17	35	15	4	88.2
Боловсролгүй	9	5	10	20	13	6	130.0
15-24	179	92	234	92	136	101	58.1
25-34	441	223	480	282	251	94	52.3
35-44	225	98	220	156	189	73	85.9
45-60+	190	82	216	56	193	68	89.4
Хөгжлийн бэрхшээлтэй иргэн	10	7	6	3	3	3	50.0
Хөдөлмөрийн насны хүн ам	59751	29300	60704	29336	61348	28822	101.1
Хөдөлмөрийн насны 1000 хүнд ногдох бүртгэлтэй ажилгүй иргэн	17.3	16.9	18.9	20.0	12.5	11.7	66.2

Эх үүсвэр: Хөдөлмөр халамж үйлчилгээний газар

БҮРТГЭЛТЭЙ АЖИЛГҮЙ ИРГЭДИЙН ТОО, хүйс, сумаар

Сумын нэр	2018 I-VI	2019 I-VI	2020 I-VI	2020 I-VI	
				Эмэгтэй	2019 I-VI
Бүгд	1035	1150	769	336	66.9
Алтай	7	7	7	6	100.0
Алтанцөгц	13	13	13	2	100.0
Баяннуур	23	23	23	10	100.0
Бугат	22	22	22	10	100.0
Булган	9	9	9	3	100.0
Буянт	18	18	18	8	100.0
Дэлүүн	35	35	35	14	100.0
Ногооннуур	28	28	28	12	100.0
Сагсай	24	24	24	10	100.0
Толбо	27	27	27	13	100.0
Улаанхус	17	17	17	9	100.0
Цэнгэл	25	25	25	11	100.0
Өлгий	787	902	521	228	57.8

Эх үүсвэр: Хөдөлмөр халамж үйлчилгээний газар



АЖЛЫН ШИНЭ БАЙРНЫ ШИЛЖИЛТ ХӨДӨЛГӨӨН, салбараар

Эдийн засгийн үйл ажиллагааны салбараар	2018 I - VI	2019 I - VI	2020 I - VI
Бүгд	302	405	85
Хөдөө аж ахуй, ан агнуур, ойн аж ахуй	5	18	
Уул уурхайн салбар			
Боловсруулах үйлдвэр	66	58	
Барилгын салбарт	23	142	17
Цахилгаан, эрчим хүч, дулаан усан хангамж	7		
Бөөний ба жижиглэнгийн худалдаа	105	42	61
Зочид буудал зоогийн газар	4	8	
Тээвэр, тээш хадгалалт, холбоо	13	10	
Санхүүгийн байгууллага			3
Боловсрол	16	28	2
Эрүүл мэнд	7	6	
Захиргааны болон дэмжлэг үзүүлэх үйл ажиллагаа	53	12	1
Энгийн ажил мэргэжил	3	81	1
Мэдээлэл, холбоо			
Үүнээс: Менежер	4	6	
Мэргэжилтэн болон туслах	42	22	11
Үйлчилгээний ажилтан	38	42	5
Үйлдвэрлэл, барилгын холбогдох ажилтан	118	156	44
Машин механизмын оператор	27	44	3
Хөдөө аж ахуйн ажилтан	6	26	
Энгийн ажил мэргэжилтэн	2	109	22
Зэвсэгт хүчний ажил, мэргэжил	65		
Насны бүлэг: 15-24	75	184	21
25-34	72	152	26
35-44	90	58	30
45-60+	65	11	8

Эх үүсвэр: Хөдөлмөр халамж үйлчилгээний газар



III.ЭРҮҮЛ МЭНД

Эрүүл мэндийн салбарын үзүүлэлт, сумаар, төрлөөр

Сумын нэр	0-1 насны хүүхдийн эндэгдэл			1-5 насны хүүхдийн эндэгдэл			Халдварт өвчин		
	2018	2019	2020	2018	2019	2020	2018	2019	2020
	I-VI	I-VI	I-VI	I-VI	I-VI	I-VI	I-VI	I-VI	I-VI
Дүн	30	34	29	8	6	5	138	155	190
Алтай	1	1					1	2	10
Алтанцөгц							4	4	2
Баяннуур		2				1	3	4	
Бугат	1	1		1			4	3	7
Булган	1	2	3				2	4	1
Буянт	1		1	2	1		5		13
Дэлүүн	3	1	3				5	5	5
Ногооннуур	1	3	1	1			10	8	5
Сагсай		2					2	1	3
Толбо		2			1			3	6
Улаанхус	1	2	1				5	24	18
Цэнгэл	5	3	4	1	1	2	18	4	7
Өлгий	15	15	15	3	3	2	76	89	109
Цагааннуур	1		1				3	4	4

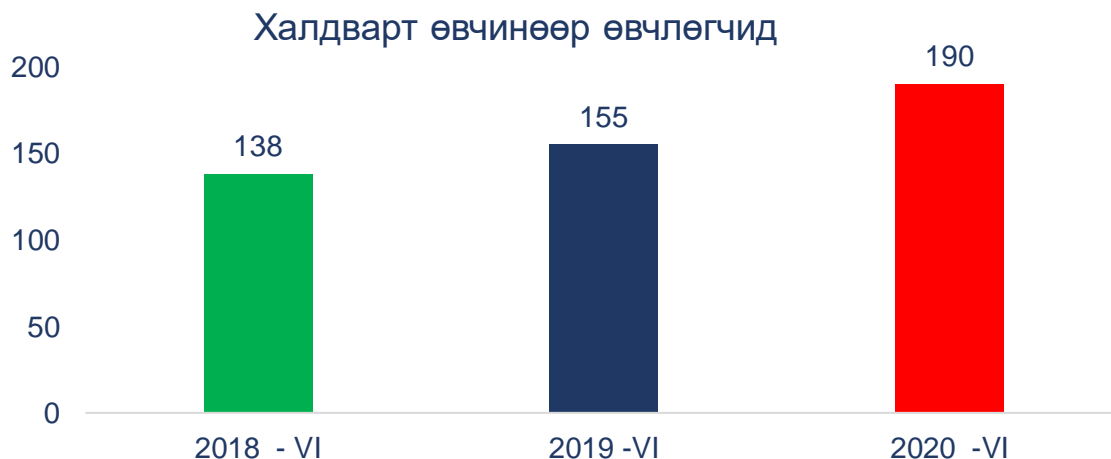
Сумын нэр	Төрөлт			Амьд төрөлт			Нас баралт	Амбулаторын үзлэг	Ор хоног
	2018	2019	2020	2018	2019	2020	2020	2020	2020
	I-VI	I-VI	I-VI	I-VI	I-VI	I-VI	I-VI	I-VI	I-VI
Дүн	1469	1466	1392	1479	1472	1401	255	188940	102145
Алтай	68	49	54	68	50	54	11	8379	1810
Алтанцөгц	36	41	39	37	41	38	9	2877	987
Баяннуур	69	55	52	70	58	52	12	6894	1477
Бугат	50	57	51	52	57	52	8	2471	1585
Булган	84	74	76	84	73	76	14	4774	2755
Буянт	36	41	36	36	41	35	7	3017	1115
Дэлүүн	102	113	96	103	113	98	18	8487	2164
Ногооннуур	92	100	110	93	101	111	17	5931	3753
Сагсай	77	91	82	77	91	82	13	10035	1994
Толбо	64	60	45	64	59	45	7	4822	1970
Улаанхус	128	134	115	127	134	117	27	9604	2960
Цэнгэл	169	137	124	171	138	126	26	13517	3544
Өлгий	462	490	493	465	492	496	84	104490	75303
Цагааннуур	15	11	13	15	11	13	2	3642	728
Харьяа/бус	17	13	6	17	13	6			

Эх үүсвэр: Эрүүл мэндийн газар

Эрүүл мэндийн салбарын үндсэн үзүүлэлтүүд

Үзүүлэлтүүд	Хэмжих нэгж	2018 I-VI	2019 I-VI	2020 I-VI	Урьд оноос зөрүү	<u>2020 I-VI</u> <u>2019 I-VI</u>
Төрсөн эх	тоо	1469	1466	1392	-74	95.0
Амьд төрсөн хүүхэд	тоо	1479	1472	1401	-71	95.2
Эхийн эндэгдэл	тоо			3	3	
0-1 насны хүүхдийн эндэгдэл	тоо	30	34	29	-5	85.3
	1000 амьд төрөлтөд	20.3	23.1	20.7	-2	89.6
1-5 насны хүүхдийн эндэгдэл	тоо	8	6	5	-1	83.3
	1000 амьд хүүхдэд	0.6	0.5	0.5		100.9
Нас баралт	тоо	262	301	255	-46	84.7
	1000 хүнд	2.6	3.0	2.5	-0.5	82.9
Халдварт өвчин	тоо	138	155	190	35.0	122.6
	10000 хүнд	13.9	15.3	18.3	3.1	120.0
-цусан суулга	тоо	1	2		-2	
-гепатит А.В.С	тоо	9	35	42	7	120.0
-салхин цэцэг	тоо	11	10	8	-2	80.0
-сүрьеэ	тоо	18	25	24	-1	96.0
-заг хүйтэн	тоо	47	40	57	17	142.5
-тэмбүү	тоо	25	24	25	1	104.2
-трихомоноз	тоо	22	14	23	9	164.3
-бруцеллөз	тоо	1				
- улаан бурхан	тоо					
- хоолны хордлого	тоо					
- нярайн үжил	тоо	4	1	2	1	200.0
- ёлом	тоо		1		-1	
-хачит рикеттиоз	тоо		1	2		200.0
-Менингит	тоо			2	2	
-салмонеллт	тоо			1	1	
-Улаан эсрэгэнэ	тоо			1	1	
-Гар, хөл, амны өвчин	тоо			2	2	
-Тарваган тахал	тоо		2			
-Спирохетээр бусад	тоо			1	1	

Эх үүсвэр: Эрүүл мэндийн газар



IV. ГЭМТ ХЭРЭГ, төрлөөр

ГЭМТ ХЭРЭГ, төрлөөр	2018 I-VI	2019 I-VI	2020 I-VI	2020 I-VI 2019 I-VI
Хэргийн төрөл				
Бүртгэгдсэн гэмт хэрэг нийт	183	175	170	97.1
Хэргийн илрүүлэлтийн хувь	53.2	57.8	78.9	136.5
Эзэнгүй гэмт хэрэг/ одоо ажиллагаанд байгаа ХБ-ийн бүх хэрэг/	73	68	31	45.6
Гэмт хэргийн улмаас нас барсан хүн	-	8	7	87.5
Бүртгэгдсэн гэмт хэрэг хуулийн заалт, ангиллаар:				
Амьд явах эрхийн эсрэг гэмт хэрэг 10.1-10.6		4	2	50.0
Санаатайгаар хүнийг алах 10.1		1	1	100.0
Хүний эрүүл мэндийн халдашгүй байдлын эсрэг гэмт хэрэг 11.1-11.7	65	48	57	118.8
Хүний бэлгийн эрх чөлөө, халдашгүй байдлын эсрэг гэмт хэрэг 12.1-12.6	7	5	1	20.0
Хүний халдашгүй чөлөөтэй байхын эсрэг гэмт хэрэг 13.1-13.13		2	1	50.0
Өмчлөх эрхийн эсрэг гэмт хэрэг 17.1-17.12	78	76	82	107.9
Эд хөрөнгө хулгайлах 17.1	60	23	36	156.5
Авто тээврийн хэрэгсэл хулгайлах	1	1	4	400.0
Халаасны хулгай				
Эд хөрөнгө дээрэмдэх 17.2	2	2	-	
Бусдын эд хөрөнгийг залилах 17.3	7	29	9	31.0
Бусдын эд хөрөнгийг завших 17.4, 17.5		16	9	56.3
Бусдын эд хөрөнгө устгах, гэмтээх 17.8		2	5	250.0
Мал хулгайлах 17.12	14	4	23	575.0
ШШГА-нд саад учруулах, зайлсхийх гэмт хэрэг 21.1-22.14		1	-	
Авлигын гэмт хэрэг 22.1-22.12		5	1	20.0
Хажууль авах гэмт хэрэг 22.4		3	-	
Нийтийн албаны ашиг сонирхлын эсрэг гэмт хэрэг 23.1-23.7		10	-	0.0
Хүрээлэн байгаа орчны эсрэг гэмт хэрэг 24.1-24.9		7	14	200.0
Хөдөлгөөний аюулгүй байдал, тээврийн хэрэгслийн ашиглалтын журам зөрчих гэмт хэрэг 27.10-27.11	6	13	6	46.2
Бусад заалттай гэмт хэрэг				
Гэмт хэргийг үйлдэгчээр:				
Согтуугаар үйлдсэн хэрэг	27	24	38	158.3
Бүлэглэн үйлдсэн гэмт хэрэг	7	8	25	312.5
Хүүхэд оролцсон гэмт хэрэг	15	8	7	87.5
Эмэгтэй оролцсон гэмт хэрэг	15	16	14	87.5
Бусад гэмт хэрэг/ хороо, сумын мэдээгээрх/		4	6	150.0
Саатуулагдсан хүн	588	677	549	81.1
Баривчлагдсан хүн	120	119	126	105.9
Камераар илрүүлсэн зөрчил	797	512	580	113.3
Хөнгөн хэрэг	136	148	130	87.8
Хүнд хэрэг	47	27	40	148.1
Нийт учирсан хохирол, сая төгрөг	125.3	666.3	367.3	55.1
Нөхөн төлүүлсэн хохирол, сая төгрөг	90.2	298.9	227.6	76.1
Нөхөн төлөлтийн хувь	72.0	45.1	62.0	137.5

Эх үүсвэр: Цагдаагийн газар

ГЭМТ ХЭРГИЙН ТОО, сумаар

Сумын нэр	2018 I-VI	2019 I-VI	2020 I-VI	Хүнийг алах	Бусдын бие махбодод болгоомжгүй гэмтэл учруулах	Бусдыг амиа хорлоход хүргэх	Өмчийн хулгай	Үүнээс		
								иргэний өмчийн хулгай	Тээврийн хэрэгслийн хулгай	малын хулгай
Бүртгэгдсэн гэмт хэрэг	183	175	170	1	57	0	36	36	4	23
Алтай	2	5	6		2		1	1	1	2
Алтанцөгц	1	5	7		2					2
Баяннуур	13	7	11		2		1	1		4
Бугат	13	8	8		1		1	1		4
Булган	3	3	2				1	1		
Буянт	8	5	6		1		3	3		1
Дэлүүн	4	5	6	1	1					
Ногооннуур	15	5	17		3		3	3	1	2
Сагсай	6	4	9		4		2	2		
Толбо	5	5	5		1		1	1		2
Улаанхус	5	8	11		1		1	1		6
Цэнгэл	5	10	10		2		4	4	2	
Өлгий	103	105	72		37		18	18		

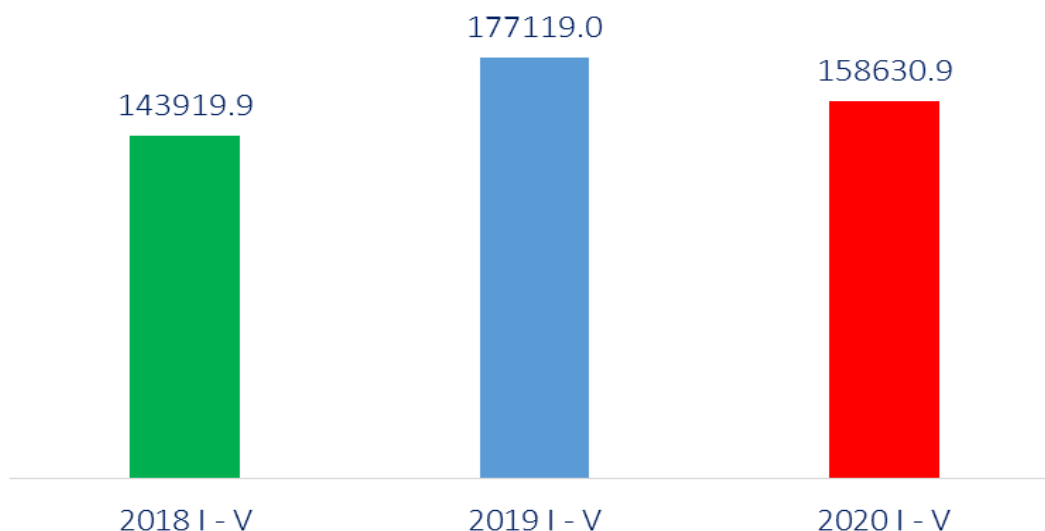
Сумын нэр	Хүчингийн хэрэг	Албан тушаалын гэмт хэрэг	Дээрэмдэх	Залилан мөхлөх	Хөдөлгөөний аюулгүй байдлын эсрэг	Танхайрах	Бусад	2020 VI 2018 VI	2020 VI 2019 VI
Бүртгэгдсэн гэмт хэрэг	1			9	6		38	92.9	97.1
Алтай	1			1				300.0	120.0
Алтанцөгц							3	700.0	140.0
Баяннуур							4	84.6	157.1
Бугат							2	61.5	100.0
Булган							1	66.7	66.7
Буянт					1			75.0	120.0
Дэлүүн				2			2	150.0	120.0
Ногооннуур					2		7	113.3	340.0
Сагсай							3	150.0	225.0
Толбо					1			100.0	100.0
Улаанхус					1		2	220.0	137.5
Цэнгэл					1		3	200.0	100.0
Өлгий				6			11	69.9	68.6

Эх үүсвэр: Цагдаагийн газар

V. МӨНГӨ, ЗЭЭЛ

Үзүүлэлтүүд		2018 I - V	2019 I - V	2020 I - V	2020 I - V 2019 I - V
Зээл	Нийт зээлийн үлдэгдэл	143919.9	177119.0	158630.9	89.6
	Үүнээс: Анхаарал хандуулах зээлийн үлдэгдэл	2767.2	2437.4	4440.4	182.2
	Чанаргүй зээлийн үлдэгдэл	1557.2	2140.5	2488.8	116.3
Татан төвлөрүүлсэн хөрөнгө	Нийт харилцахын үлдэгдэл		16344.6	27900.6	170.7
	Үүнээс: Иргэдийн харилцахын үлдэгдэл			16378.4	
	Нийт хадгаламжийн үлдэгдэл	92535.3	100743.8	111621.8	110.8
	Иргэдийн хадгаламжийн үлдэгдэл	92535.3	100743.8	111259.3	110.4
	Үүнээс: Хугацаагүй хадгаламжийн үлдэгдэл		23852.0	27232.9	114.2
	Хугацаатай хадгаламжийн үлдэгдэл		76891.8	84388.9	109.8
Тоон мэдээлэл	Нийт банкны салбар, нэгжийн тоо			40	
	Нийт банкны салбар, нэгжийн ажилтнуудын тоо			252	
	Нийт зээлдэгчийн тоо			24594	
	Нийт харилцах данс эзэмшигчийн тоо			173859	
	Нийт хадгаламжийн данс эзэмшигчийн тоо			59530	
	Нийт АТМ-ны тоо			33	
	Нийт төлбөрийн карт эзэмшигчийн тоо			68120	

Зээлийн өрийн үлдэгдэл, сая төгрөг



VI.ТӨСӨВ

ОРОН НУТГИЙН ТӨСВИЙН ОРЛОГО, орлогын эдийн засгийн ангиллаар

/мян. төг/

Орлогын нэр төрлүүд	2018 I - VI	2019 I - VI	2020 I - VI		Хувь	2020 I - VI 2019 I - VI	
			Төлөвлөгөө	Гүйцэтгэл			
ТӨСВИЙН НИЙТ ОРЛОГЫН ДҮН	5515869.4	5551432.1	5635866.0	6946169.5	123.2	125.1	
Төвлөрсөн төсвийн орлого	1101639.4	822022.2	742950.0	1225250.8	164.9	149.1	
ААН-ийн орлого	369430.1	154563.6	44900.0	204683.8	455.9	132.4	
Онцгой албан татвар							
НӨАТатвар	621668.8	601308.3	656000.0	1002368.7	152.8	166.7	
Агаарын бохирдлын төлбөр	20540.5	14150.3	21500.0	16836.3	78.3	119.0	
Ашигт малтмалын нөөц ашигласны төлбөр	90000.0	52000.0	19100.0	1362.0	7.1	2.6	
Ус бохирдуулсны төлбөр			1450.0				
Хүн амын орлого	3365913.0	3744349.2	4008823.8	4648436.4	116.0	124.1	
Цалин, хөдөлмөрийн хөлс, шагнал.							
урамшуулал, хөдөлмөр эрхлэлтийн орлого	2538128.9	2949376.2	3025980.0	3580746.1	118.3	121.4	
Үйл ажиллагааны орлого	285311.0	156693.0	263283.8	253906.7	96.4	162.0	
Хөрөнгийн орлого	498159.3	617527.1	684560.0	768538.1	112.3	124.5	
Хөрөнгө борлуулсаны орлого	43441.1	18248.0	35000.0	45245.5	129.3	247.9	
ШУ, утга зохиол, урлагийн бүтээлд жишгээр ногдуулсан орлого	872.7	986.6					
Зам ашигласаны төлбөр		1518.3					
Хөрөнгийн албан татвар	337439.1	264628.1	304120.0	309952.3	101.9	117.1	
Үл хөдлөх хөрөнгийн албан татвар	103295.2	58111.0	71670.0	92949.0	129.7	160.0	
Галт зэвсгийн албан татвар	7650.0	4843.8	12940.0	7308.0	56.5	150.9	
Авто тээврийн албан татвар	226493.9	201673.3	219510.0	209695.3	95.5	104.0	
Бусад татвар, төлбөр, хураамж	141656.4	140964.3	179087.0	162041.1	90.5	115.0	
Улсын тэмдэгтийн хураамж	140780.9	136523.0	163110.0	157438.6	96.5	115.3	
Түгээмэл тархацтай ашигт малтмал ашигласны төлбөр	640.5	4158.3	13977.0	3720.0	26.6	89.5	
Хог хаягдлын үйлчилгээний хураамж	235.0	283.0	2000.0	882.5	44.1	311.8	
Бусад татвар							
Газрын төлбөр	47742.2	38115.4	51770.0	24701.2	47.7	64.8	
Байгалийн нөөц ашигласаны төлбөр	265286.6	156546.6	3120.0	179777.0		114.8	
Ойгоос түлээ мод ашигласны төлбөр	8074.6	3356.4		3538.8		105.4	
Ан амьтны нөөц ашигласаны төлбөр	250370.4	145954.6		174472.9		119.5	
Ус рашаан ашигласны төлбөр	6841.6	7235.6	3120.0	1765.3		24.4	
Байгалийн ургамлын нөөц ашигласны төлбөр							
Нийтлэг татварын бус орлого	256192.7	384806.3	345995.2	396010.7	114.5	102.9	
Хүүгийн орлого	174714.7	188254.2					
Торгуулийн орлого			205995.2	224205.8	108.8		
Бусад орлого	81478.0	196552.1	140000.0	171804.9	122.7	87.4	

Эх үүсвэр: Татварын хэлтэс

ОРОН НУТГИЙН ТӨСВИЙН ОРЛОГО, сумаар				/мян.төг/
Сумын нэр	2020 I - VI			06 дугаар сарын орон нутгийн орлого
	Төлөвлөгөө	Гүйцэтгэл	Биелэлт хувь	
Бүгд	5635866.0	6946169.5	123.2	1496976.9
Алтай	51280.1	102775.8	200.4	5165.8
Алтанцөгц	28370.0	20285.2	71.5	1287.7
Баяннуур	49360.0	29415.9	59.6	4255.5
Бугат	32950.1	32954.1	100.0	2961.9
Булган	76898.9	123279.3	160.3	9172.9
Буянт	36705.1	64367.2	175.4	4827.8
Дэлүүн	84805.1	77772.4	91.7	5659.6
Ногооннуур	53185.1	51398.0	96.6	5110.9
Сагсай	67805.1	57414.9	84.7	2990.0
Толбо	37905.1	63141.1	166.6	3472.6
Улаанхус	95357.1	96305.7	101.0	5847.9
Цэнгэл	77585.1	86927.0	112.0	13823.2
Цагааннуур	85709.6	49685.0	58.0	2154.7
Өлгий	712490.0	837668.9	117.6	168999.9
Татварын хэлтэс	4145459.6	5252779.0	126.7	1261246.5
<hr/>				
Сумын нэр	2018 I - VI	2019 I - VI	2020 I - VI	<u>2020 I - VI</u> <u>2019 I - VI</u>
Бүгд	5515869.4	5551432.1	6946169.5	125.1
Алтай	31214.1	39063.9	102775.8	263.1
Алтанцөгц	11166.7	14602.2	20285.2	138.9
Баяннуур	24860.1	31093.5	29415.9	94.6
Бугат	11143.0	17944.1	32954.1	183.6
Булган	83484.4	92631.0	123279.3	133.1
Буянт	22537.2	26272.1	64367.2	245.0
Дэлүүн	86693.7	93443.0	77772.4	83.2
Ногооннуур	16609.9	44130.9	51398.0	116.5
Сагсай	22466.1	25309.6	57414.9	226.9
Толбо	15590.9	25646.1	63141.1	246.2
Улаанхус	25166.5	31856.2	96305.7	302.3
Цэнгэл	26100.7	31264.7	86927.0	278.0
Цагааннуур	18995.6	26362.8	49685.0	188.5
Өлгий	499624.6	585086.4	837668.9	143.2
Татварын хэлтэс	4620215.9	4466725.6	5252779.0	117.6

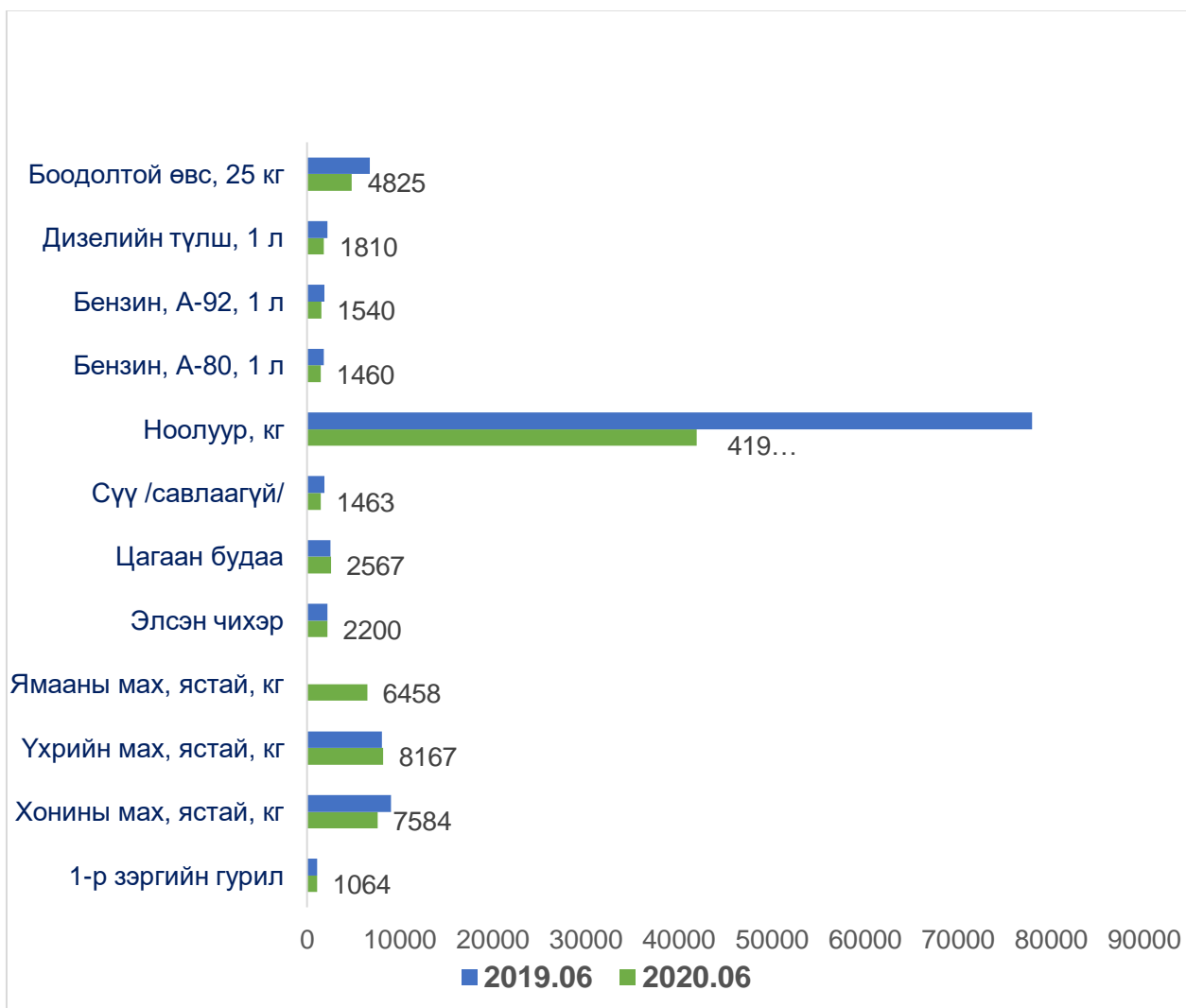
Эх үүсвэр: Татварын хэлтэс

VII.ҮНЭ

Баян-Өлгий аймгийн хэрэглээний үнийн индекс	2020.06/ 2019.06	2020.06/ 2019.12	2020.06/ 2020.05
ЕРӨНХИЙ ИНДЕКС	102.2	100.7	100.3
01. ХҮНСНИЙ БАРАА, СОГТУУРУУЛАХ БУС УНДАА	101.4	107.4	101.5
01.1 ХҮНСНИЙ БАРАА	101.2	107.9	101.6
01.1.1 ТАЛХ, ГУРИЛ, БУДАА	108.0	104.2	100.0
01.1.2 МАХ, МАХАН БҮТЭЭГДЭХҮҮН	94.3	118.5	107.8
01.1.3 ЗАГАС, ДАЛАЙН БҮТЭЭГДЭХҮҮН	110.8	100.0	100.0
01.1.4 СҮҮ, СҮҮН БҮТЭЭГДЭХҮҮН, ӨНДӨГ	102.8	94.6	91.1
01.1.5 ТӨРӨЛ БҮРИЙН ӨӨХ, ТОС	101.5	101.0	102.0
01.1.6 ЖИМС, ЖИМСГЭНЭ	105.7	105.9	100.4
01.1.7 ХҮНСНИЙ НОГОО	103.7	125.7	106.9
01.1.8 СААХАР, ЖИМСНИЙ ЧАНАМАЛ, ЗӨГИЙН БАЛ, ЧИХЭР, ШОКОЛАД	103.1	101.0	100.0
01.1.9 ХҮНСНИЙ БУСАД БҮТЭЭГДЭХҮҮН	102.3	101.7	100.0
01.2 СОГТУУРУУЛАХ БУС УНДАА	103.1	101.6	100.6
02. СОГТУУРУУЛАХ УНДАА, ТАМЖИ, МАНСУУРУУЛАХ БОДИС	103.9	101.1	100.0
02.1 СОГТУУРУУЛАХ УНДАА	103.9	101.4	100.0
02.2 ТАМЖИ	103.8	100.7	100.0
03. ХУВЦАС, БӨС БАРАА, ГУТАЛ	101.2	100.0	100.1
03.1 ХУВЦАС, БӨС БАРАА	102.5	100.7	100.1
03.1.1 ХӨВӨН, БӨС БАРАА	102.9	102.9	101.1
03.1.2 БҮХ ТӨРЛИЙН ХУВЦАС	102.8	100.9	100.1
03.1.3 ЖИЖИГ ЭДЛЭЛ, ХЭРЭГСЭЛ	95.7	95.7	100.0
03.2 ГУТАЛ	99.0	98.8	100.0
04. ОРОН СУУЦ, УС, ЦАХИЛГААН, ХИЙН БОЛОН БУСАД ТҮЛШ	102.6	97.7	100.1
04.1 ОРОН СУУЦНЫ БОДИТ ТҮРЭЭС	103.6	103.6	100.0
04.3 ОРОН СУУЦНЫ ТЕХНИКИЙН БОЛОН ЗАСВАРЫН ҮЙЛЧИЛГЭЭ	105.2	101.4	100.3
04.4 УСАН ХАНГАМЖ БОЛОН ОРОН СУУЦНЫ БУСАД ҮЙЛЧИЛГЭЭ	100.0	100.0	100.0
04.5 ЦАХИЛГААН, ХИЙН БОЛОН БУСАД ТҮЛШ	101.3	95.3	100.0
05. ГЭР АХУЙН ТАВИЛГА, ГЭР АХУЙН БАРАА	102.2	100.7	100.0
05.1 ГЭР АХУЙН ТАВИЛГА, ХЭРЭГСЭЛ, ХИВС БОЛОН ШАЛНЫ БУСАД ДЭВСГЭР	102.5	100.0	100.0
05.2 ГЭР АХУЙН ОЁМОЛ, НЭХМЭЛ ЭДЛЭЛ	98.4	98.3	100.0
05.3 ГЭР АХУЙН ЦАХИЛГААН БАРАА	100.0	100.0	100.0
05.4 ГЭР АХУЙН ШИЛЭН ЭДЛЭЛ, САВ СУУЛГА	98.9	100.0	100.0
05.5 ГЭР АХУЙ, ЦЭЦЭРЛЭГИЙН ЗОРИУЛАЛТТАЙ ХӨДӨЛМӨРИЙН БАГАЖ ХЭРЭГСЭЛ	103.1	101.1	100.4
05.6 ГЭР АХУЙН ЦЭВЭРЛЭГЭЭНИЙ БОЛОН БУСАД ЖИЖИГ БАРАА, ГЭРИЙН ҮЙЛЧИЛГЭЭ	106.9	104.6	100.0
06. ЭМ, ТАРИА, ЭМНЭЛГИЙН ҮЙЛЧИЛГЭЭ	102.6	101.9	100.2
06.1 ЭМ, ТАРИА, ЭМНЭЛГИЙН ХЭРЭГСЭЛ	104.2	103.1	100.4
06.2 АМБУЛТОРЫН ҮЙЛЧИЛГЭЭ	100.0	100.0	100.0
06.3 ЭМНЭЛЭГТ ХЭВТЭЖ ҮЗҮҮЛСЭН ҮЙЛЧИЛГЭЭ	100.0	100.0	100.0
07. ТЭЭВЭР	94.5	94.5	99.5
07.1 ТЭЭВРИЙН ХЭРЭГСЛИЙН ХУДАЛДАН АВАЛТ	100.0	100.0	100.1
07.2 ХУВИЙН ТЭЭВРИЙН ХЭРЭГСЛИЙН ЗАСВАР, ҮЙЛЧИЛГЭЭ	88.4	86.9	98.0
07.3 ТЭЭВРИЙН ҮЙЛЧИЛГЭЭ	97.9	100.1	101.1
08. ХОЛБООНЫ ХЭРЭГСЭЛ, ШУУДАНГИЙН ҮЙЛЧИЛГЭЭ	100.0	100.0	100.0
08.2 ТЕЛЕФОН АППАРАТ, ФАКСЫН ХЭРЭГСЭЛ	100.0	100.0	100.0
08.3 ТЕЛЕФОН УТАС, ФАКСЫН ҮЙЛЧИЛГЭЭ	100.0	100.0	100.0
09. АМРАЛТ, ЧӨЛӨӨТ ЦАГ, СОЁЛЫН БАРАА, ҮЙЛЧИЛГЭЭ	101.0	100.2	100.0
09.1 ДУУ, ДҮРС, ГЭРЭЛ ЗУРАГ, МЭДЭЭЛЛИЙГ БОЛОВСРУУЛАХ ТОНОГ ТӨХӨӨРӨМЖ	96.8	100.0	100.0
09.4 ЧӨЛӨӨТ ЦАГ, СОЁЛЫН ҮЙЛЧИЛГЭЭ	100.0	100.0	100.0
09.5 СОНИН, СЭТГҮҮЛ, НОМ, БИЧГИЙН ХЭРЭГСЭЛ	104.3	100.5	100.0
10. БОЛОВСРОЛЫН ҮЙЛЧИЛГЭЭ	118.6	100.0	100.0
11. ЗОЧИД БУУДАЛ, НИЙТИЙН ХООЛ, ДОТУУР БАЙРНЫ ҮЙЛЧИЛГЭЭ	111.9	100.0	100.0
11.1 НИЙТИЙН ХООЛНЫ ҮЙЛЧИЛГЭЭ	103.5	100.0	100.0
11.2 ЗОЧИД БУУДАЛ ДОТУУР БАЙРНЫ ҮЙЛЧИЛГЭЭ	114.3	100.0	100.0
12. БУСАД БАРАА, ҮЙЛЧИЛГЭЭ	104.6	104.2	100.6
12.1 ХУВЬ ХҮНД ХАНДСАН ҮЙЛЧИЛГЭЭ	106.7	106.3	100.8
12.3 ХУВЬ ХҮНИЙ ЭД ЗҮЙЛ, ХЭРЭГЛЭЛ	100.4	100.0	100.0
12.5 ДААТГАЛ	97.8	97.8	100.0
12.6 САНХҮҮГИЙН ҮЙЛЧИЛГЭЭ	100.0	100.0	100.0

Гол нэр төрлийн барааны үнэ 2020 он 6-р сар, /7 хоногор/

Үзүүлэлтийн нэр	Сарын 7 хоногууд				2020-06-р сарын дундаж үнэ	2019-06-р сарын дундаж үнэ	2020.06% 2019.06
	I	II	III	IV			
1-р зэргийн гурил	1,067	1,067	1,040	1,080	1064	1103	96.4
Хонины мах, ястай, кг	7,000	7,667	7,667	8,000	7584	9041	83.9
Үхрийн мах, ястай, кг	7,833	8,500	8,500	7,833	8167	8083	101.0
Ямааны мах, ястай, кг	6,500	6,500	6,500	6,333	6458	0	0.0
Элсэн чихэр	2,200	2,200	2,200	2,200	2200	2200	100.0
Цагаан будаа	2,567	2,567	2,567	2,567	2567	2500	102.7
Сүү /савлаагүй/	1,567	1,367	1,367	1,550	1463	1841	79.5
Ноолуур, кг	40,000	46,333	40,000	41,333	41917	78000	53.7
Бензин, А-80, 1 л	1,460	1,460	1,460	1,460	1460	1800	81.1
Бензин, А-92, 1 л	1,540	1,540	1,540	1,540	1540	1880	81.9
Дизелийн түлш, 1 л	1,860	1,793	1,793	1,793	1810	2190	82.6
Боодолтой өвс, 25 кг	4,300	4,000	5,000	6,000	4825	6750	71.5



VIII ХӨДӨӨ АЖ АХУЙ

Том малын зүй бус хорогдол, сумаар, төрлөөр

Малын төрөл	Хорогдсон том мал		Өвчнөөр хорогдсон том мал		Хорогдсон хээлтэгч мал		Оны эхний малд эзлэх %	
	2019 I-VI	2020 I-VI	2019 I-VI	2020 I-VI	2019 I-VI	2020 I-VI	2019 I-VI	2020 I-VI
	Бүгд	42545	7130	1636	795	6614	109	1.8
Адуу	2374	908	106	96	389	24	2.3	0.9
Үхэр	5927	22	257	1	919		3.6	0.6
Тэмээ	28	919	5	93	4	20	0.4	0.3
Хонь	15750	2018	518	259	2305	33	1.4	0.2
Ямаа	18466	3263	750	346	2997	32	1.9	0.3

Сумын нэр	Хорогдсон том мал						Өвчнөөр хорогдсон том мал					
	Бүгд	Төрөл					Бүгд	Төрөл				
		Тэмээ	АДУУ	Үхэр	Хонь	Ямаа		Тэмээ	АДУУ	Үхэр	Хонь	Ямаа
Дүн	7130	22	919	908	2018	3263	795	1	93	96	259	346
Алтай	309	0	49	64	91	105	0		0	0	0	0
Алтанцөгц	272	1	19	20	105	127	56		4	4	23	25
Баяннуур	545	3	38	51	178	275	35		4	4	12	15
Бугат	115	0	13	36	25	41	0		0	0	0	0
Булган	1982	10	156	310	439	1067	58		10	10	15	23
Буянт	262	1	23	23	105	110	13		4	4	2	3
Дэлүүн	81	0	9	13	35	24	48		3	3	18	24
Ногооннуур	249	0	21	28	77	123	7		1	1	2	3
Сагсай	374	1	40	46	135	152	0		0	0	0	0
Толбо	77	0	3	6	30	38	0		0	0	0	0
Улаанхус	614	3	20	30	120	441	26		1	1	13	11
Цэнгэл	2148	3	523	261	653	708	542		66	66	173	237
Өлгий	102		5	20	25	52	10	1		3	1	5

Сумын нэр	Хорогдсон хээлтэгч, бүгд	Үүнээс					Хорогдсон таваарын мал	Өнгөрсөн он			Оны эхний малд эзлэх хувь
		Тэмээ	АДУУ	Үхэр	Хонь	Ямаа		Өнгөрсөн он	Урьд оноос зөрүү		
										Н оны мөн үе	
Алтай	109	0	20	24	33	32	143	1716	-1407	0.19	
Алтанцөгц	67	0	3	3	30	31	205	1203	-931	0.20	
Баяннуур	123	3	11	13	43	53	422	5897	-5352	0.34	
Бугат	0	0	0	0	0	0	115	985	-870	0.10	
Булган	224	2	12	30	45	135	1746	4168	-2186	1.48	
Буянт	38	0	3	3	16	16	224	1544	-1282	0.15	
Дэлүүн	3	0	1	0	2	0	76	10441	-10360	0.04	
Ногооннуур	7	0	0	0	3	4	242	1514	-1265	0.10	
Сагсай	73	0	10	8	26	29	301	1934	-1560	0.24	
Толбо	7	0	1	2	1	3	61	7076	-6999	0.05	
Улаанхус	27	0	0	5	10	12	587	1932	-1318	0.10	
Цэнгэл	310	0	80	45	97	88	1824	3787	-1639	0.69	
Өлгий	24	0	2	4	5	13	77	348	-246	0.38	
Дүн	1012	5	143	137	311	416	6023	42545	-35415	0.33	

МАЛ ТӨЛЛӨЛТ, ТӨЛ БОЙЖИЛТ

МАЛ ТӨЛЛӨЛТ, эх малын төрлөөр, жил бүрийн 6-р сарын байдлаар

Эх малын төрөл	Төллөсөн хээлтэгч		Төллөлтийн хувь		Бойжсон төл		Бойжилтын хувь	
	2019 I-VI	2020 I-VI	2019 I-VI	2020 I-VI	2019 I-VI	2020 I-VI	2019 I-VI	2020 I-VI
Бүгд	808508	882884	88.4	96.7	767072	874678	94.9	99.1
Гүү	21995	27776	74.8	88.8	20872	27285	94.9	98.2
Үнээ	51202	57890	82.5	91.0	49660	57193	97.0	98.8
Ингэ	814	993	48.0	54.5	773	938	95.0	94.4
Эм хонь	402327	412590	95.0	98.1	389170	409674	96.7	99.2
Эм ямаа	332170	383635	83.5	96.9	306597	379588	92.3	98.9

Сумын нэр	Бүгд	Төллөсөн хээлтэгч					Бүгд	Төллөлтийн хувь				
		Ингэ	Гүү	Үнээ	Эм хонь	Эм ямаа		Ботго	Унага	Тугал	Хурга	Ишиг
Дүн	882884	993	27776	57890	412590	383635	96.7	54.5	88.8	91.0	98.1	96.9
Алтай	65845	53	3117	6495	35835	20345	97.7	50.0	96.2	98.0	98.3	97.1
Алтанцөгц	59165	238	1870	2584	23576	30897	98.0	42.4	89.7	88.8	99.3	99.3
Баяннуур	64196	158	1927	2443	22614	37054	88.7	49.1	84.8	88.9	88.6	89.1
Бугат	52047	11	1594	3029	23986	23427	99.2	74.2	98.0	98.4	99.2	99.4
Булган	50236	87	1880	4570	11505	32194	87.8	50.0	79.6	83.5	89.8	88.5
Буянт	58547	37	1371	3756	36088	17295	95.2	43.9	73.5	88.5	96.8	95.9
Дэлүүн	99580	58	3185	7523	44197	44617	97.5	51.4	83.0	86.6	99.2	99.4
Ногооннуур	84702	60	2198	3685	35009	43750	98.5	54.7	94.3	92.6	98.9	99.1
Сагсай	68433	45	2567	4465	38030	23326	98.2	46.9	91.3	92.3	99.5	98.1
Толбо	57753	13	1455	2666	35878	17741	98.0	68.2	77.5	80.0	99.9	99.8
Улаанхус	86433	124	2735	7034	45480	31060	99.7	50.0	99.6	99.7	99.9	99.8
Цэнгэл	123024	104	3491	7293	56714	55422	99.1	59.3	95.0	96.9	99.5	99.3
Өлгий	12923	5	386	2347	3678	6507	90.9	50.0	69.4	74.7	96.9	96.9

Сумын нэр	Бүгд	Бойжсон төл					Бүгд	Бойжилтын хувь				
		Ботго	Унага	Тугал	Хурга	Ишиг		Ботго	Унага	Тугал	Хурга	Ишиг
Дүн	874678	938	27285	57193	409674	379588	99.1	94.4	98.2	98.8	99.2	98.9
Алтай	65503	48	3084	6454	35697	20220	99.5	90.6	98.9	99.4	99.6	99.4
Алтанцөгц	58628	229	1833	2550	23390	30626	99.1	96.2	98.0	98.7	99.2	99.1
Баяннуур	63525	153	1912	2441	22336	36683	99.0	96.8	99.2	99.9	98.8	99.0
Бугат	51622	9	1549	2977	23867	23220	99.2	81.8	97.2	98.3	99.5	99.1
Булган	48850	72	1770	4411	11087	31510	97.2	82.8	94.2	96.5	96.4	97.9
Буянт	57706	33	1341	3708	35727	16897	98.6	89.2	97.8	98.7	99.0	97.7
Дэлүүн	98390	54	3113	7398	43754	44071	98.8	93.1	97.7	98.3	99.0	98.8
Ногооннуур	84199	60	2187	3665	34856	43431	99.4	100.0	99.5	99.5	99.6	99.3
Сагсай	67983	40	2538	4428	37850	23127	99.3	88.9	98.9	99.2	99.5	99.2
Толбо	57654	13	1449	2650	35844	17698	99.8	100.0	99.6	99.4	99.9	99.8
Улаанхус	85844	121	2720	6981	45274	30748	99.3	97.6	99.5	99.3	99.6	99.0
Цэнгэл	121961	101	3408	7203	56341	54908	99.1	97.1	97.6	98.8	99.3	99.1
Өлгий	12813	5	381	2327	3651	6449	99.2	100.0	98.7	99.2	99.3	99.1

ХӨДӨӨ АЖ АХУЙН БҮТЭЭГДЭХҮҮНИЙ ҮНЭ

Бүтээгдэхүүний нэр	Хэмжих нэгж	2020 он			
		3-р сарын дундаж үнэ	4-р сарын дундаж үнэ	5-р сарын дундаж үнэ	6-р сарын дундаж үнэ
Буур	Толгой	1077500	1074167	1120833	1140000
Ат (5 нас)	Толгой	1008333	1022500	1050000	1083333
Ингэ (5 нас)	Толгой	947750	945833	965000	977500
Эр шилбэ (3 нас)	Толгой	711111	711667	736222	746667
Эм шилбэ (3 нас)	Толгой	671333	671111	698889	707778
Эр ботго	Толгой	262500	210000	286000	280000
Эм ботго	Толгой	262500	210000	286000	280000
Азарга	Толгой	1143750	1150000	1166667	1174167
Соёолон үрээ (4 нас)	Толгой	995833	1002500	1016667	1066667
Соёолон гүү (4 нас)	Толгой	897917	892500	922500	945833
Шүдлэн үрээ (2 нас)	Толгой	723182	727273	745455	765455
Шүдлэн байдас (2 нас)	Толгой	693636	695455	700000	721818
Эр унага	Толгой	337500	266667	261667	270000
Эм унага	Толгой	337500	266667	261667	270000
Бух	Толгой	808333	795833	804167	837500
Хязаалан гуна (3 нас)	Толгой	770833	766667	769167	769167
Хязаалан гунж (3 нас)	Толгой	730167	717500	729167	737500
Эр бяруу (1 нас)	Толгой	546500	520000	523000	512000
Эм бяруу(1 нас)	Толгой	505200	480000	477000	475000
Эр тугал	Толгой	182500	162500	175000	175000
Эм тугал	Толгой	182500	162500	170000	175000
Хуц	Толгой	148500	148182	151667	153000
Эр хонь	Толгой	146250	145000	155833	176000
Эм хонь	Толгой	117083	117083	121667	132500
Эр төлөг	Толгой	86250	88083	89833	92500
Эм төлөг	Толгой	80833	80250	80583	85417
Эр хурга	Толгой	50000	56250	44000	42500
Эм хурга	Толгой	50000	56250	44000	42500
Ухна	Толгой	115000	109091	107500	110833
Эр ямаа	Толгой	97917	95833	90833	94583
Эм ямаа	Толгой	83750	79167	76250	79833
Эр борлон	Толгой	67273	60909	57300	58500
Эм борлон	Толгой	62727	56800	55100	56300
Эр ишиг	Толгой	37500	37500	31000	30000
Эм ишиг	Толгой	37500	37500	31000	30000
Ямааны цагаан ноолуу	кг	47500	35500	42000	45000
Ямааны бор ноолуур	кг	47500	35500	42000	45000
Адууны дэл	кг	2000	3000	4500	5000
Адууны сүүл	кг	4000	5000	7500	6500
Адууны шир	ш	4500	3000	5500	5500
Үхрийн шир 1.8-2.3 метр	ш	2000	1000	2000	3000

Х.АЖ ҮЙЛДВЭР

Х.1 АЖ ҮЙЛДВЭРИЙН САЛБАРЫН ҮЙЛДВЭРЛЭСЭН БҮТЭЭГДЭХҮҮН, салбараар

/мян.төгрөг/

Хугацаа	Нийт дүн	Салбараар			
		Уул уурхай олборлох аж үйлдвэр	Боловсруулах аж үйлдвэр	Цахилгаан, дулааны эрчим хүч үйлдвэрлэл, усан хангамж	
2018	I	2079899.1	1101531.8	128394.9	849972.4
	II	4097279.6	2230915.9	174326	1692037.7
	III	5537914.6	2375199.5	545919.1	2616796.0
	IV	7567718.2	3349463.1	614571.8	3603683.3
	V	9751952.8	4590777.3	738581.6	4422593.9
	I-VI	10682357.3	4856310.8	969791.8	4856254.7
	VII	13069391.6	6507803.5	1292295.2	5269292.9
	VIII	13973798.3	6817520.3	1479536.2	5676741.8
	IX	15726133.7	7198842.5	2353798	6173493.2
	X	19666943.3	8689491.7	3563135.8	7414315.8
	XI	22096038.3	9679795.1	4030202.6	8386040.6
	I-XII	29294328.9	10954778.4	8556213.7	9783336.8
2019	I	2414735.5	951755.1	451266.4	1011714.0
	II	4600226.5	2031687.1	625780.4	1942759.0
	III	7275125.3	3346477.5	951133.7	2977514.1
	IV	9115189.4	4130799.6	996981.1	3987408.7
	V	10693722.4	4881864.5	1151467.1	4660390.8
	I-VI	12608382.7	5611492.5	1834456.3	5162433.9
	VII	14093759.7	5773195	2686537.6	5634027.1
	VIII	15678151.2	6748953.6	3235407.7	5693789.9
	IX	17483339.5	7217012.8	3638258.8	6628067.9
	X	20762370.9	7593084.4	4928428.4	8240858.1
	XI	23381719.5	7970697.5	5902961.6	9508060.4
	I-XII	29898140.0	8278664.9	10500496.6	11118978.5
2020	I	1576134.4	264000.5	47718.0	1264415.9
	II	3607161.0	710616.7	535418.4	2361125.9
	III	5591017.0	915065.0	1046428.5	3629523.5
	IV	6767433.2	1040300.3	1074411.5	4652721.4
	V	8016653.1	1141521.6	1360759.5	5514372.0
	VI	9242798.4	1124476.2	1964662.6	6153659.6
Өнгөрсөн оны мөн үетэй харьцуулсан хувь					
2020 I - VI / 2019 I - VI %		73.3	20.0	107.1	119.2

Х.2 АЖ ҮЙЛДВЭРИЙН САЛБАРЫН ҮЙЛДВЭРЛЭСЭН БҮТЭЭГДЭХҮҮН

Бүтээгдэхүүний нэрс	Үнийн дүнгээр (мян.төг)				2020/2019
	2019		2020		
	VI*	I-VI*	VI*	I-VI*	I-VI*
Чулуун нүүрс	69764.8	1162263.2	214083.2	1124476.2	96.7
Гянтболдын баяжмал	659863.2	4449229.3			
Дулааны эрчим хүч	0	2112544	186161.6	2634894.6	124.7
Хонины мах	0	524393.2		340200	64.9
Дайвар бүтээгдэхүүн	0	27623.5			
Хиамны зүйл	4950	17490	5800	32355	185.0
Борц, давсалсан утсан мах, каз	22500	50366.4		12170	24.2
Ааруул				18000	
Зайрмаг	3750	3750			
Нарийн боов	3820	112438.8	6994	34146	30.4
Бялуу	1650	11363	1300	5350	47.1
Талх	1565	24912	4564	20006	80.3
Гоймон	0	450			0.0
Хэрчсэн гурил	410	1760	600	1375	78.1
Банш, бууз, хуушуур	2100	10345.8	2400	10100	97.6
Самнасан хонины ноос буюу мал, амьтны нарийн, бүдү	20210.3	20210.3	90200	328470.4	1625.3
Самнасан хонины ноос	391214	391214			
Тэмээний ноос	0	260744.7	0	491984.1	188.7
Дэр	0	0	0	0	
Эсгий	13000	35000	3000	7500	21.4
Эсгий ширдэг	3840	12960	480	2560	19.8
Сүлжмэл урт, богино оймс, оймс	0	2100			
Пальто	0	300	0	1120	373.3
Эмэгтэй даашинз	780	1320	1230	2000	151.5
Оёмол плате, банзал	540	1900	0	820	43.2
Ажлын хувцас	0	0	75	555	
Эрэгтэй, эмэгтэй пиджак	0	200	0	90	45.0
Монгол дээл, тэрлэг	530	6685	370	2485	37.2
Эмэгтэй хослол	0	0	700	700	
Юбка	80	1680			
Хүүхдийн костюм	0	500	0	90	18.0
Хүүхдийн платье	0	450			
Бэлтгэлийн хувцас	0	0	0	260	
Гэр ахуйн оёмол эдлэл	2260	4600	120	1986	43.2
Гар хийцийн оёмол эдлэл /Хөөрөгний дайлин г.м/	3869.9	14726.8	1304	2528	17.2
Савхин цамц, пиджак	0	0	0	228	
Өвлийн малгай	0	0	0	500	
Үслэг гадуур хувцас (Дах дэхтий г,м)	0	400	0	250	62.5
Нэхий цамц, хантааз	0	740	0	166	22.4
Барилгын хаалга, цонх	3630	11320	1920	4315	38.1
Модон торх, хувин	0	120			
Хүснэгт маягт	1000	2852.8	1652	9094	318.8
Хуванцар хүрээтэй хаалга, цонх	1300	7400	2000	8100	109.5
Улаан тоосго	179600	219600	139200	267600	121.9
Царууц тоосго	10650	21200			
Замын хавтан	0	0			
Хөөсөнцөр хавтан	7000	13100	2070	10170	77.6
Модон сандал	0	1060	634	2144	202.3
Албан тасалгааны модон ширээ	0	1260	360	3610	286.5
Модон ор	0	0	240	1640	
Бүх төрлийн чавхдаст хөгжмийн	300	1380	150	1205	87.3
Гэрийн мод	1000	3000	0	1500	50.0
Төмөр хаалга, цонх	0	600	1500	2250	375.0
Ширмэн болон төмөр зуух, яндан	1440	10940			
Түгээсэн цэвэр ус	24441.5	146681	25198.3	162554.8	110.8
Электрон болон багаж хэрэгслийн засвар, үйлчилгээ	0	0	3000	3000	
Сувагжуулалт	25576	154934.2	27729.4	169485.3	109.4
Цахилгаан үйлдвэрлэл /импортоор/	452025.6	2748274.7	501109.8	3518765.0	128.0
НИЙТ ДҮН	1914660.3	12608383	1226145.3	9242798.4	73.3

Х.3 АЖ ҮЙЛДВЭРИЙН САЛБАРЫН БҮТЭЭГДЭХҮҮН БОРЛУУЛАЛТ

Салбар	Аж үйлдвэрийн борлуулалт (мян.төг)				2020/2019
	2019		2020		
	VI*	I-VI*	VI*	I-VI*	
НИЙТ ДҮН	2287750.1	12903269.8	1490463	8261544.3	64.0
УУЛ УУРХАЙ, ОЛБОРЛОЛТ	1314471.1	7080455.2	687209.3	2651380.9	37.4
Чулуун, хүрэн нүүрс олборлолт	470633.1	2708480.9	107490.2	617318.1	22.8
Газрын түүхий тос, байгалийн хий олборлолт	78553.8	474557.6	0.0	0.0	0.0
Металлын хүдэр олборлолт	739888.1	3796304.1	576323.8	2011396.4	53.0
Бусад ашигт малтмал олборлолт	25396.1	101112.6	3395.3	22666.4	22.4
БОЛОВСРУУЛАХ ҮЙЛДВЭРЛЭЛ	441184.4	2464106.3	241654.9	1099396.1	44.6
Хүнсний бүтээгдэхүүний үйлдвэрлэл	81956.7	478648.7	36727.1	179813.6	37.6
Мах боловсруулах, консервлох	24163.7	125624.9	13536.8	30263.7	24.1
Жимс болон төмс, хүнсний ногоо боловсруулалт, хадгалалт	2341.3	12839.5	2073.4	13854.6	107.9
Ургамлын болон амьтны гаралтай тос үйлдвэрлэл	0.0	0.0	4.5	71.3	0.0
Сүүн бүтээгдэхүүн үйлдвэрлэл	15951.4	115311.4	7081.8	45661.8	39.6
Үр тарианы гурлын болон цардуул, цардууллаг бүтээгдэхүүн үйлдвэрлэл	18834.5	106973.1	4335.0	30868.1	28.9
Хүнсний бусад бүтээгдэхүүн үйлдвэрлэл	20665.8	117899.8	9695.5	59094.2	50.1
Ундаа үйлдвэрлэл	110712.5	470446.2	29279.1	131509.1	28.0
Тамхи үйлдвэрлэл	2334.3	32226.3	0.0	0.0	0.0
Ээрэх, нэхэх, даавуун материал бэлтгэх үйлдвэрлэл	69583.9	316079.8	5924.7	25805.7	8.2
Хувцас үйлдвэрлэл	5181.7	36677.2	1871.7	8324.7	22.7
Арьс, арьсан бүтээгдэхүүн үйлдвэрлэл	1314.3	8537.6	809.1	2382.2	27.9
Тавилгаас бусад мод болон модон бүтээгдэхүүн үйлдвэрлэл; сүрэл, дэрсэн эдлэл үйлдвэрлэл	757.3	4644.8	615.9	4785.2	103.0
Цаас болон цаасан бүтээгдэхүүн үйлдвэрлэл	3295.6	19909.0	1849.6	9761.6	49.0
Хэвлэх, дуу бичлэгийг хувилах, дахин үйлдвэрлэх үйл ажиллагаа	3990.2	20272.5	2043.4	6679.1	32.9
Кокс болон газрын түүхий тосны боловсруулсан бүтээгдэхүүн үйлдвэрлэл	83674.2	658258.6	81628.7	356714.5	54.2
Химийн бодис болон химийн бүтээгдэхүүн үйлдвэрлэл	7519.7	61584.1	3137.2	20420.7	33.2
Үндсэн эмийн бүтээгдэхүүн болон эмийн бэлдмэлийн үйлдвэрлэл	5674.6	20348.8	1138.6	9604.0	47.2
Резинэн болон хуванцар бүтээгдэхүүн үйлдвэрлэл	1981.8	8720.0	782.3	4193.6	48.1
Төмөрлөг бус эрдэс бодисоор хийсэн эдлэл ү	31912.7	106938.8	33938.7	102550.4	95.9
Металл боловсруулах үйлдвэрлэл	26978.7	199032.0	40710.2	229737.0	115.4
Машин, тоног төхөөрөмжөөс бусад металл бүт	1428.9	2738.1	409.6	1426.1	52.1
Компьютер, электроник болон оптик бүтээгдэ	66.0	487.4	4.7	172.0	35.3
Цахилгаан тоног төхөөрөмж үйлдвэрлэл	244.1	396.6	13.7	471.4	118.8
Дээр дурдсан дэд салбарт ороогүй бусад ма	1.4	3.9	0.0	0.0	0.0
Тээврийн хэрэгслийн бусад тоног төхөөрөмж ү	280.9	1745.4	390.0	2082.4	119.3
Тавилга үйлдвэрлэл	1221.9	10566.7	108.4	2291.5	21.7
Бусад боловсруулах үйлдвэрлэл	1072.8	5843.7	269.2	668.4	11.4
Машин, тоног төхөөрөмжийг угсрах, суурилуу	0.0	0.0	3.0	3.0	0.0
ЦАХИЛГААН, ХИЙ, УУР, АГААРЖУУЛАЛТ	72489.2	569358.0	54140.9	954124.1	167.6
Цахилгаан, хий, уур, агааржуулалт	72489.2	569358.0	54140.9	954124.1	167.6
Ус хуримтлуулах, ариутгах, түгээх үйл ажилла	7491.8	40529.1	6214.1	37078.0	91.5
Ус хангамж, бохир ус зайлуулах систем, хог ха	7579.8	41075.6	6348.1	37878.1	92.2
Хог хаягдлыг цуглуулах, боловсруулах, зайлуу	88.0	546.5	134.0	800.2	146.4
Цахилгаан үйлдвэрлэл /импортоор/	452.0	2748.3	501.1	3518.8	128.0

Х.4 АЖ ҮЙЛДВЭРИЙН САЛБАРЫН ГОЛ НЭР ТӨРЛИЙН БҮТЭЭГДЭХҮҮН ҮЙЛДВЭРЛЭЛТ

Бүтээгдэхүүний нэрс	Хэмжих нэгж	Биет хэмжээ				2020/2019 I-VI*
		2019		2020		
		VI*	I-VI*	VI*	I-VI*	
Чулуун нүүрс	мян.тн	2.29	48.06	6.26	50.66	105.4
Гянтболдын баяжмал	тн	25	135	0	0	0.0
Дулааны эрчим хүч	мян.Гкал	0	36.916	3.11	45.23	122.5
Хонины мах	тн	0	92.1	0	38	41.3
Дайвар бүтээгдэхүүн	тн	0	19	0	0	0.0
Хиамны зүйл	тн	0.63	2.387	0.76	4	167.6
Борц, давсалсан утсан мах, каз	кг	1500	3436.2	0	692.6	20.2
Ааруул	тн	0	0	0	1.06	0.0
Зайрмаг	мян.ш	15	15	0	0	0.0
Нарийн боов	тн	2.1	58.45	3.43	16.65	28.5
Бялуу	тн	0.17	1.236	0.14	0.569	46.0
Талх	тн	1.52	23.476	4.47	19.35	82.4
Гоймон	тн	0	0.36	0	0	0.0
Хэрчсэн гурил	тн	0.32	1.42	0.46	1.06	74.6
Банш, бууз, хуушуур	тн	0.35	1.789	0.43	1.81	101.2
Самнасан хонины ноос буюу мал, амьтны нарийн, бүдү	тн	19.9	19.9	43.6	123.2	619.1
Самнасан хонины ноос	тн	18.9	18.9	0	0	0.0
Тэмээний ноос	тн	0	35.7	0	20.1	56.3
Эсгий	мян.м	0.65	1.75	0.2	0.5	28.6
Эсгий ширдэг	м2	48	159.7	6	32	20.0
Сүлжмэл урт, богино оймс, оймс	мян.хос	0	0.7	0	0	0.0
Пальто	ш	0	3	0	9	300.0
Эмэгтэй даашинз	ш	3	7	16	23	328.6
Оёмол плате, банзал	ш	9	25	0	10	40.0
Ажлын хувцас	ш	0	0	3	19	0.0
Эрэгтэй, эмэгтэй пиджак	ш	0	2	0	1	50.0
Монгол дээл, тэрлэг	ш	8	90	8	47	52.2
Эмэгтэй хослол	ш	0	0	2	2	0.0
Юбка	ш	2	58	0	0	0.0
Хүүхдийн костюм	хос	0	9	0	2	22.2
Хүүхдийн платье	ш	0	10	0	0	0.0
Бэлтгэлийн хувцас	хос	0	0	0	4	0.0
Гэр ахуйн оёмол эдлэл	ш	11	20	2	31	155.0
Гар хийцийн оёмол эдлэл /Хөөрөгний дайлин г.м/	мян.төг	3869.9	14726.8	30	668	4.5
Савхин цамц, пиджак	ш	0	0	0	2	0.0
Өвлийн малгай	ш	0	0	0	2	0.0
Үслэг гадуур хувцас (Дах дэхтий г.м)	ш	0	2	0	1	50.0
Нэхий цамц, хантааз	ш	0	21	0	4	19.0
Барилгын хаалга, цонх	м2	49.6	156.61	18	47	30.0
Модон торх, хувин	ш	0	1	0	0	0.0
Хүснэгт маягт	мян.х.д.х	1.04	2.97	1.7	9.25	311.4
Хуванцар хүрээтэй хаалга, цонх	м2	13.6	76.9	25	92	119.6
Улаан тоосго	мян.ш	1060	1260	740	1420	112.7
Царууц тоосго	мян.ш	57	112	0	0	0.0
Хөөсөнцөр хавтан	м3	73.6	141.3	23	113	80.0
Модон сандал	ш	0	34	14	41	120.6
Албан тасалгааны модон ширээ	ш	0	9	3	22	244.4
Модон ор	ш	0	0	2	14	0.0
Бүх төрлийн чавхдаст хөгжмийн зэмсэг	ш	10	46	6	40	87.0
Гэрийн мод	ш	5	13	0	10	76.9
Төмөр хаалга, цонх	м2	0	6.3	25.86	38.78	615.6
Ширмэн болон төмөр зуух, яндан	ш	18	99	0	0	0.0
Түгээсэн цэвэр ус	мян.м3	25.5	152.8	28.8	178.7	117.0
Электрон болон багаж хэрэгслийн засвар, үйлчилгээ	мян.төг	0	0	100	100	0.0
Суваржуулалт	мян.м3	17.7	105.3	18.6	111.9	106.3
Цахилгаан үйлдвэрлэл /импортоор/	мян.квт.цаг	4265.2	25932.0	4335.6	26232.2	101.2

