



# БАЯН-ӨЛГИЙ АЙМГИЙН ЗАСАГ ДАРГЫН ДЭРГЭДЭХ СТАТИСТИКИЙН ХЭЛТЭС

ᠪᠠᠶ᠋ᠠᠨ-ᠥᠯᠭᠢᠢ ᠠᠶᠢᠮᠭᠢᠨ ᠵᠠᠰᠠᠭ ᠳᠠᠷᠭᠢᠨ  
ᠳᠡᠷᠭᠡᠳᠡᠬᠡ ᠰᠠᠲᠢᠰᠲᠢᠬᠢᠶᠢᠨ ᠬᠡᠯᠲᠡᠰ

## БАЯН-ӨЛГИЙ АЙМГИЙН НИЙГЭМ, ЭДИЙН ЗАСГИЙН ТАНИЛЦУУЛГА

2020 I-IX



Мэдээллийн нэгдсэн сан [www.1212.mn](http://www.1212.mn)

# WWW.1212.MN СТАТИСТИКИЙН МЭДЭЭЛИЙН НЭГДСЭН САН

## I. Саруудыг ром тоогоор тэмдэглэв.

- Сар: I, II, III, IV, V ... г.м
- Улирал: I-III, IV-VI, VII-IX, X-XII
- Өссөн дүн: I-IV, I-XI ... г.м (Тухайн сарыг оруулсан жилийн эхнээс өсөн нэмэгдсэн дүнг харуулав).

## II. Дараах тэмдэглэгээг ашиглав.

- ... мэдээлэл байхгүй
- 0.0 маш бага тоо
- гүйцэтгэл байхгүй
- \* урьдчилсан гүйцэтгэл

## III. Хэмжих нэгжийн тэмдэглэгээ

мянга	=1000
сая	=10 <sup>6</sup>
тэрбум	=10 <sup>9</sup>
их наяд	=10 <sup>12</sup>
мян.	мянга
%	хувь
мм	миллиметр
см	сантиметр
дм	дециметр
м	метр
км	километр
м <sup>2</sup>	метр квадрат
дм <sup>2</sup>	дециметр квадрат
км <sup>2</sup>	километр квадрат
м <sup>3</sup>	метр куб
га	гектар
мл	миллилитр
л	литр
г	грамм
кг	килограмм
цн	центнер
т	тонн
Вт	ватт
кВт.ц	киловатт цаг
кал	калори
ккал	килокалори
Гкал	гигакалори(= 10 <sup>9</sup> калори)
с	секунд
мин	минут
мкг/м <sup>3</sup>	микрограмм метр куб
м/с	метр секунд
ш	ширхэг
х.д.х	хэвлэлийн даралтат хуудас

┌ Уүнээс гэдгийг харуулах бөгөөд зарим тохиолдолд тухайн үзүүлэлтийн бүрэлдэхүүн хэсгүүдийн нийлбэр нэгдсэн дүнтэй тэнцэхгүй байж болно.

IV. Орон дэвшүүлэлтээс хамаарч зарим үзүүлэлтийн нийлбэр нь дүнтэйгээ, бүтцийг хувиар илэрхийлэхэд 100 хувиас бага зэрэг зөрүүтэй байж болно.



V. Та цахим хэлбэрээр үзэж буй тохиолдолд тухайн салбарын логог дарж дэлгэрэнгүй мэдээллийг хүснэгтээр excel хэлбэрээр татан авах боломжтой /жич: интернетэд холбогдсон байх ёстой/



VI. Та өөрийн гар утаснаас QR code уншуулагч апп ашиглан тухайн салбарын дэлгэрэнгүй мэдээллийг excel хэлбэрээр татан авч үзэх боломжтой /жич: интернетэд холбогдсон байх ёстой/



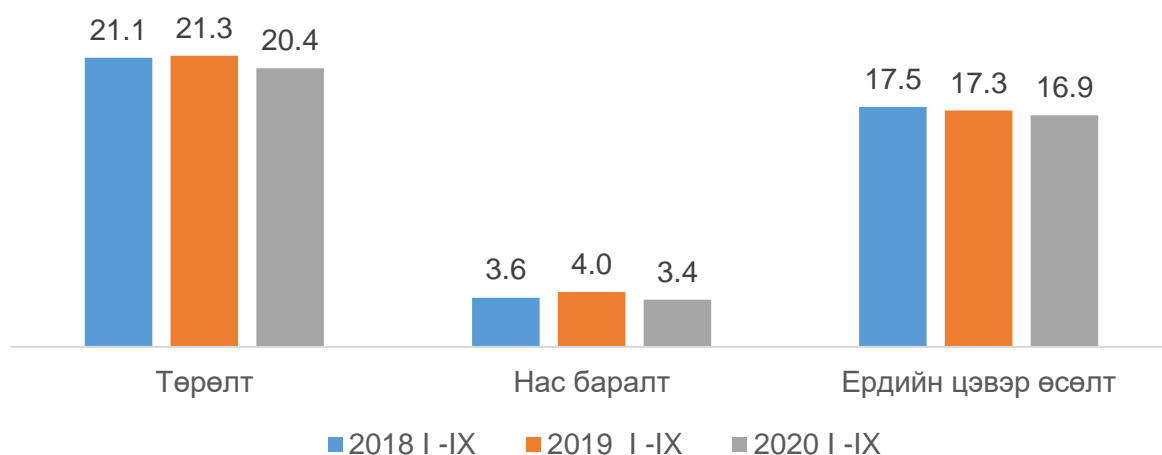
## Баян-Өлгий аймгийн Статистикийн ХЭЛТСИЙН ТАНИЛЦУУЛГА



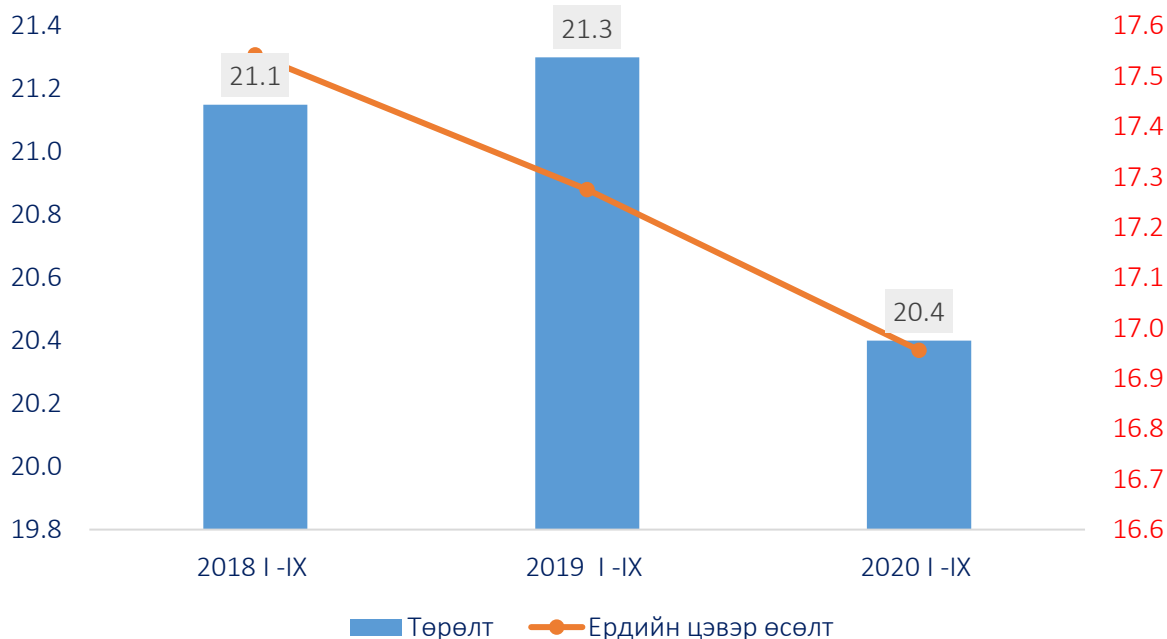
### Хүн амын тоо

2020 оны эхний 9 сарын байдлаар 1000 хүнд ногдох төрөлт 20.4, нас баралт 3.4, ердийн цэвэр өсөлт 16.9 болж, өмнөх оны мөн үеэс 1000 ногдох төрөлт 0.9 пунктээр, ердийн цэвэр өсөлт 0.4 пунктээр, нас баралт 0.6 пунктээр тус тус буурсан байна. Эхийн эндэгдэл 4 гарсан байна.

#### 1000 ХҮНД НОГДОХ ХҮН АМЫН ЕРДИЙН ХӨДӨЛГӨӨНИЙ ҮЗҮҮЛЭЛТҮҮД.



#### ТӨРӨЛТ, ЕРДИЙН ЦЭВЭР ӨСӨЛТ





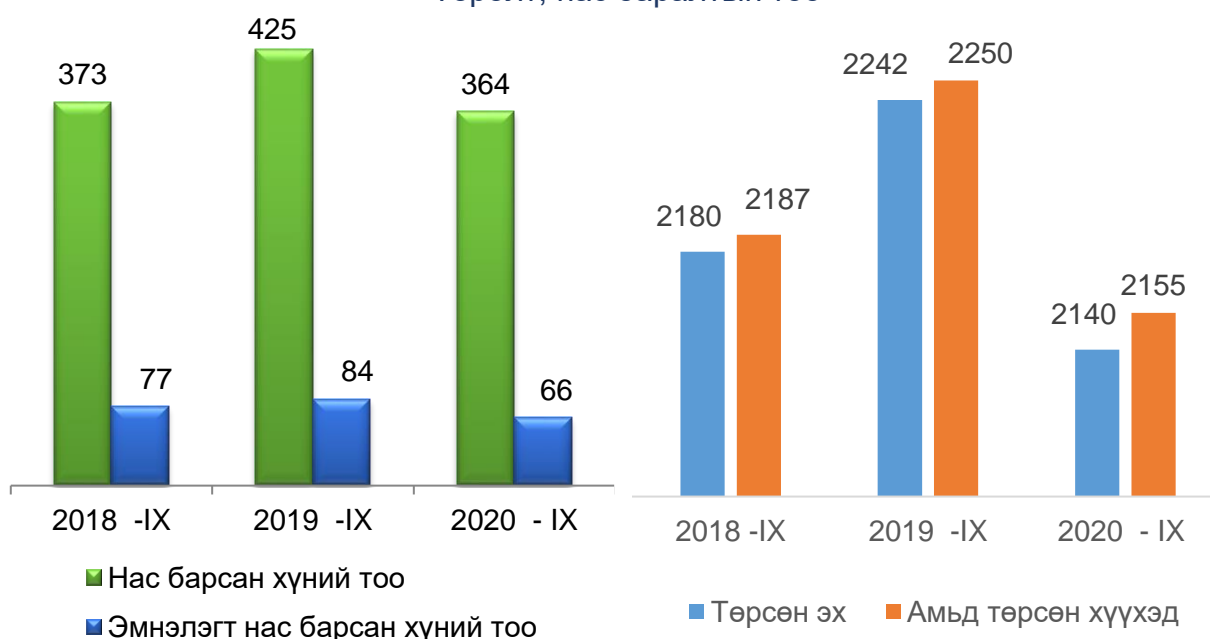
## Нийгмийн үзүүлэлтүүд Эрүүл мэнд

2020 оны 3-рулирлын байдлаар 2140 эх амаржиж, амьд төрөлт 2155 болж өнгөрсөн оны мөн үеийнхээс төрөлт 95 хүүхдээр буюу 4.3 хувиар багассан байна. Нялхсын эндэгдэл 38 болж, өмнөх оны мөн үеэс 7 хүүхдээр бага байна. 1000 амьд төрөлтөд ногдох нялхсын эндэгдэл 17.6 байна. Амбулаториор давхардсан тоогоор 262.3 мянган хүнд үзлэг хийгдэж, 20.0 мянган хүн хэвтэн эмчлүүлсэн байна. Халдварт өвчнөөр 252 хүн өвчилсөн нь өнгөрсөн мөн үетэй харьцуулахад 7 хүнээр буюу 2.8 хувиар өссөн байна. Заг хүйтэн 35.3 хувийг, 13.1 хувийг тэмбүү, 11.5 хувийг трихомоноз, 11.9 хувийг сүрьеэ, 3.2 хувийг салхин цэцэг, 19.4 хувийг А,В,С гепатит өвчнөөр өвчлөгчид эзлэж байна. Хувийн хэвшлийн эмнэлгүүд 18865 хүнд 1036.8 сая төгрөгний төлбөртэй үйлчилгээ үзүүлсэн байна.

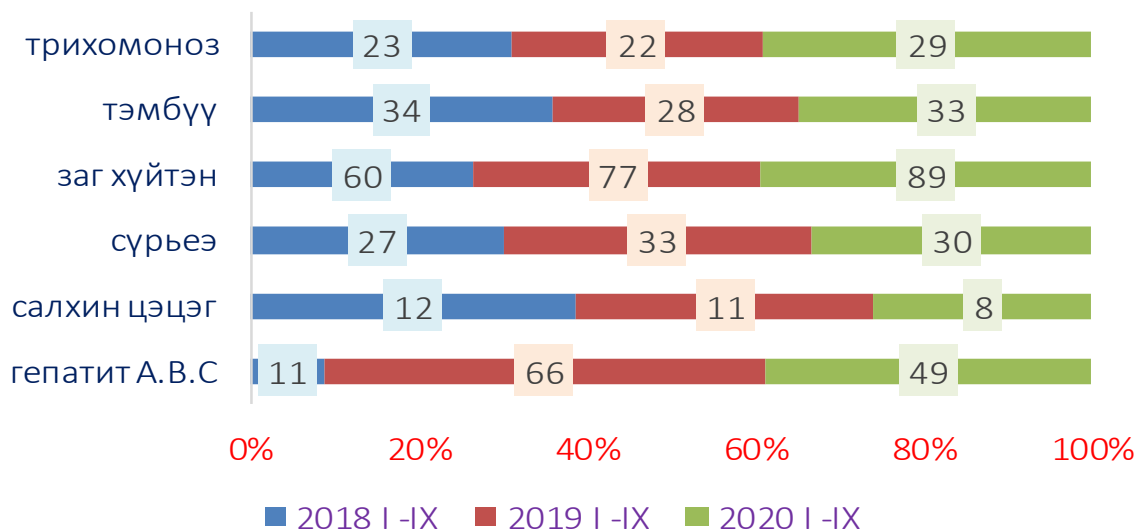
Эндсэн хүүхдийн тоо



Төрөлт, нас баралтын тоо



## ХАЛДВАР ӨВЧИН, ТӨРЛӨӨР

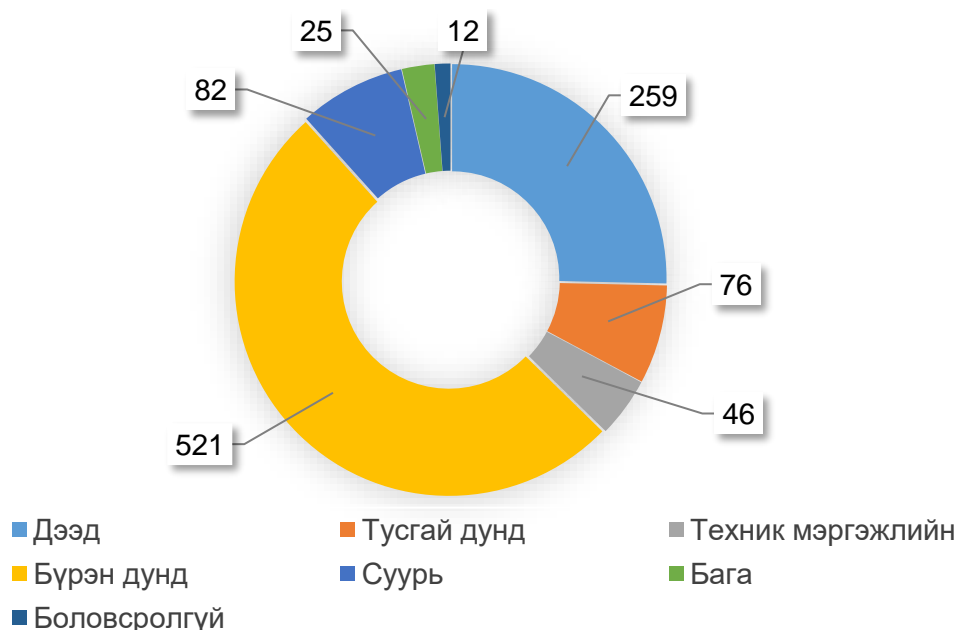


## Бүртгэлтэй ажилгүйчүүд

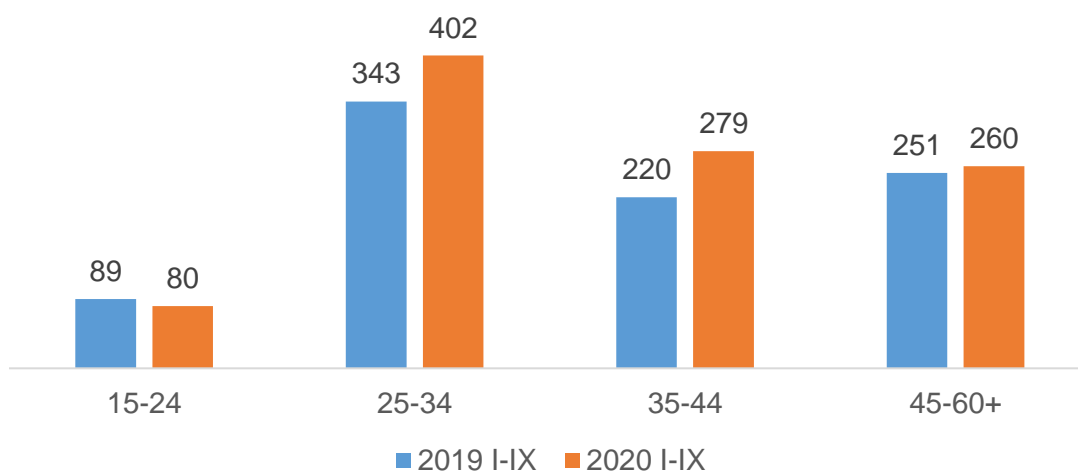
Сумдын Засаг даргын тамгын газар болон аймгийн хөдөлмөр, халамж үйлчилгээний газарт бүртгэлтэй ажилгүй иргэний тоо эхний 3-р улиралд 1021 байгаа нь өнгөрсөн оны мөн үетэй харьцуулахад 118 хүнээр буюу 13.0 хувиар өссөн байна. Нийт бүртгэлтэй ажилгүйчүүдийн 47.3 хувийг эмэгтэйчүүд эзэлж байна. Ажилгүй иргэдийн 47.3 хувийг 15-34 насны залуучууд, үүний 25.3 хувийг дээд боловсролтой залуучууд байна. Шинээр 311 ажлын байр бий болсны 37.0 хувь нь бөөний ба жижиглэн худалдааны салбарт, 18.6 хувь нь барилгын салбарт, 33.7 хувь нь боловсролын салбарт, 2.9 хувь нь боловсруулах салбарт бий болсон байна.



### Бүртгэлтэй ажилгүйчүүд боловсролын түвшинээр

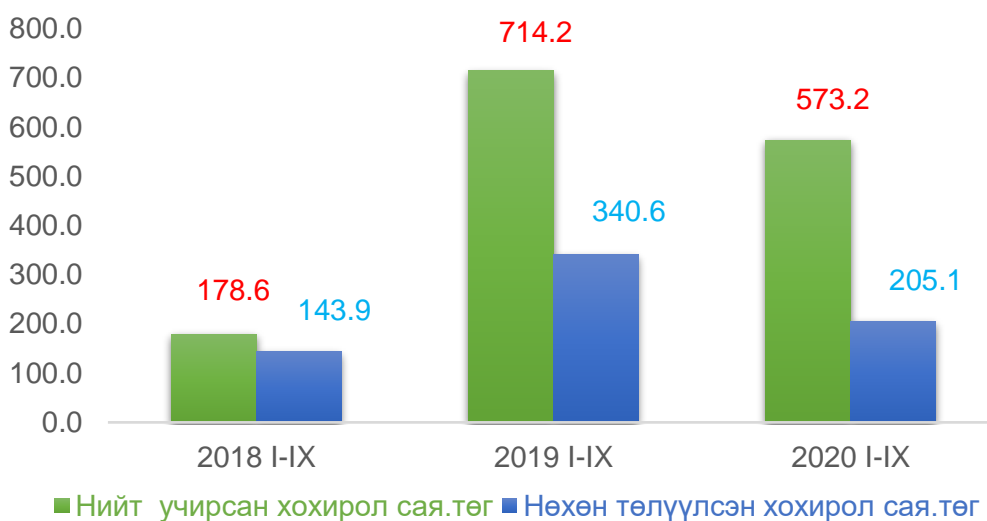
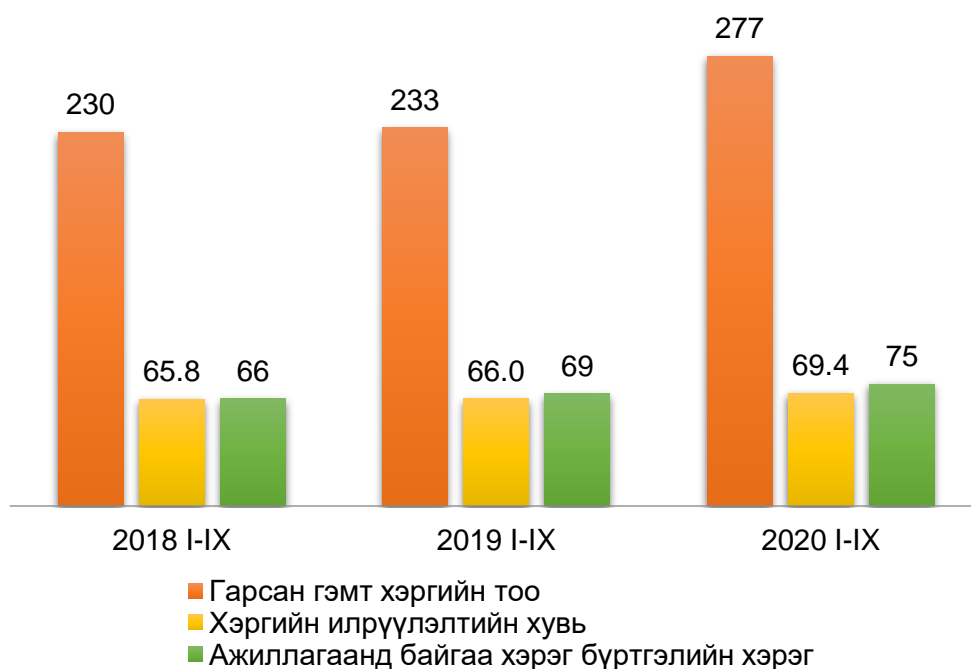


### Бүртгэлтэй ажилгүйчүүд насны бүлгээр



### Гэмт хэрэг

Цагдаагийн газрын мэдээгээр 3 дугаар улирлын байдлаар аймгийн хэмжээнд 277 гэмт хэрэг бүртгэгдсэн нь өнгөрсөн оны мөн үеийнхээс 44 хэргээр буюу 18.8 хувиар өссөн байна. Нийт гарсан гэмт хэргийн 75 буюу 27.1 хувийг одоо ажиллагаанд байгаа хэрэг бүртгэлийн хэрэг эзэлж байна. Нийт гэмт хэргийн 31.4 хувийг бусдын бие махбодод гэмтэл учруулсан гэмт хэрэг, 48.7 хувийг өмчлөх эрхийн эсрэг гэмт хэрэг, 5.1 хувийг хөдөлгөөний аюулгүй байдлын эсрэг гэмт хэрэг, 5.4 хувийг байгаль орчны гэмт хэрэг ба 9.4 хувийг бусад гэмт хэрэг эзэлж байна. Өмчлөх эрхийн эсрэг гэмт хэргийн 20.0 хувийг малын хулгай, 4.4 хувийг тээврийн хэрэгслийн хулгай эзэлж байгаа нь өмнөх оны мөн үеэс малын хулгай 18.5 хувиар, тээврийн хэрэгслийн хулгай 16.6 хувиар тус тус нэмэгдсэн байна. Оны эхнээс 770 хүн саатуулагдсан нь өнгөрсөн оны мөн үеийнхээс 184 хүнээр буюу 19.2 хувиар буурсан байна. Гэмт хэргийн улмаас 573.2 сая төгрөгийн хохирол учруулсны 53.2 хувийг төлүүлж барагдуулсан байна.



### Макро эдийн Засгийн үзүүлэлтүүд Үнэ

Хэрэглээний бараа үйлчилгээний ерөнхий индекс 2020 оны 9-р сарын байдлаар 2019 оны 9-р сартай харьцуулахад 2.7 хувиар, 2019 оны 12-р сартай харьцуулахад 1.8 хувиар тус тус өссөн байна. Барааны бүлгээр 2019 оны 12-р сартай харьцуулахад хүнсний бараа согтууруулах бус ундааны төрөл 4,5 хувиар, согтууруулах ундаа, тамхи, мансууруулах бодис 3.3 хувь, хувцас, бөс бараа, гутал 3.5 хувиар, гэр ахуйн тавилга, гэр ахуйн бараа 4.4 хувиар, эм тариа, эмнэлгийн үйлчилгээ 2.8 хувиар, зочид буудал, нийтийн хоол, дотуур байрны үйлчилгээ 1.0 хувиар, бусад бараа, үйлчилгээ 8.0 хувиар, амралт, чөлөөт цаг, соёлын бараа, үйлчилгээ 3.0 хувиар тус бүр өсч, тээвэр 5.6 хувиар, орон сууц, ус, цахилгаан, хийн болон бусад түлшний үнэ 1.2 хувиар тус тус буурсан байна. Үнийн өөрчлөлтийг 7 хоног бүр цуглуулж судалдаг өргөн хэрэглээний бараа, бүтээгдэхүүний үнэ өнгөрсөн оны мөн үетэй харьцуулахад гурилын үнэ 4.1 хувиар, шингэн сүүний үнэ 4.6 хувиар, ноолуурын үнэ 9.8 хувиар, дизель түлшний үнэ 23.9 хувиар, АИ-80 бензиний үнэ 20.7 хувиар, АИ-92 бензиний үнэ 20.1 хувиар тус тус хямдарч, үхрийн ястай махны үнэ 5.9 хувиар, хонины махны үнэ 16.5

хувиар, ямааны мах 41.0 хувиар, цагаан будааны үнэ 2.7 хувиар, элсэн чихэр 3.0 хувиар тус тус өссөн байна.

Аймгийн хэрэглээний үнийн индексийн өөрчлөлт, өнгөрсөн оны мөн үетэй харьцуулснаар /бүлгээр, хувиар, 2020-IX /2019-XII /



2020 оны 9-р сарын хүнсний ногооны  
үнийн өөрчлөлт  
/өмнөх оны мөн үетэй харьцуулсан/

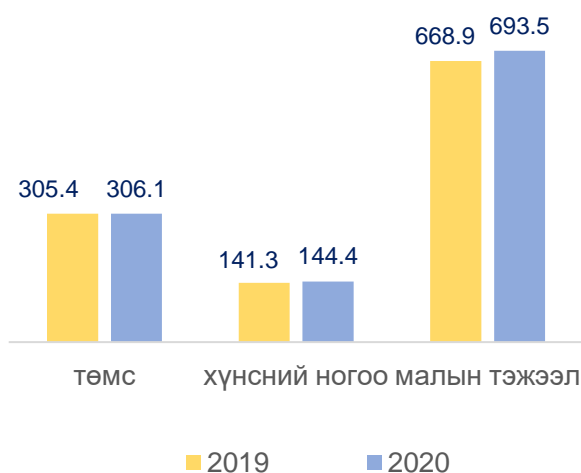




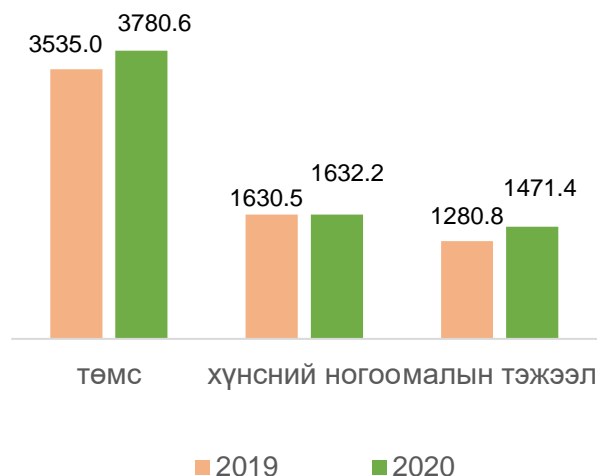
## Хөдөө аж ахуй

2020 оны 9-р сарын байдлаар 7501 толгой том мал хорогдсон нь өнгөрсөн оны мөн үеийнхээс 36297 толгойгоор бага буюу оны эхний малын 0.34 хувийг эзэлж байна. Үүнд Булган сум 2166 толгой буюу 28.9 хувь, Цэнгэл сум 2148 толгой буюу 28.6 хувь, Улаанхус сум 614 толгой буюу 8.2 хувь, Баяннуур сум 604 толгой буюу 8 хувийг тус тус эзэлж байна. Нийт хээлтэгч малын 97.1 хувь буюу 886647 толгой хээлтэгч мал төллөж төл бойжилт 99.0 хувь буюу 878134 толгой төл бойжиж байна. Аймгийн хэмжээнд нийт 65400 тонн хадлан бэлтгэх төлөвлөгөөтэйгөөс 64413.5 тонн хадлан бэлтгэж төлөвлөгөөний 98.5 хувь нь биелэгдсэн байна. Ургац хураалтын мэдээгээр 3780.6 тн төмс, 1632.2 тн хүнсний ногоо, 1471.4 тн малын таримал тэжээл хураасан нь өнгөрсөн онтой харьцуулахад төмс 245.6 тн, хүнсний ногоо 1.7 тн, малын таримал тэжээл 190.6 тн-оор тус тус илүү байна.

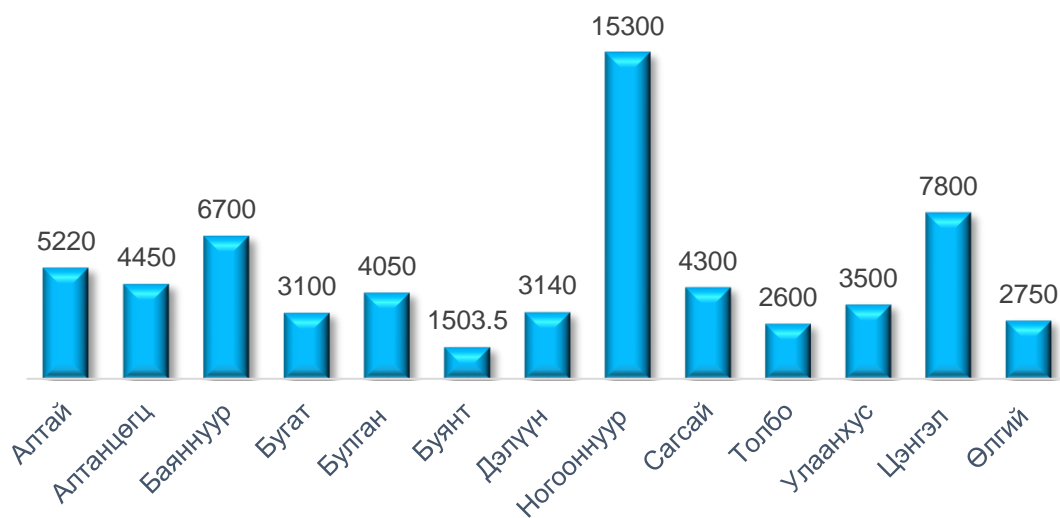
### ТАРИАЛСАН ТАЛБАЙ /ГА/



### ХУРААСАН УРГАЦ /ТН/



### БЭЛТГЭСЭН ХАДЛАН /ТН/

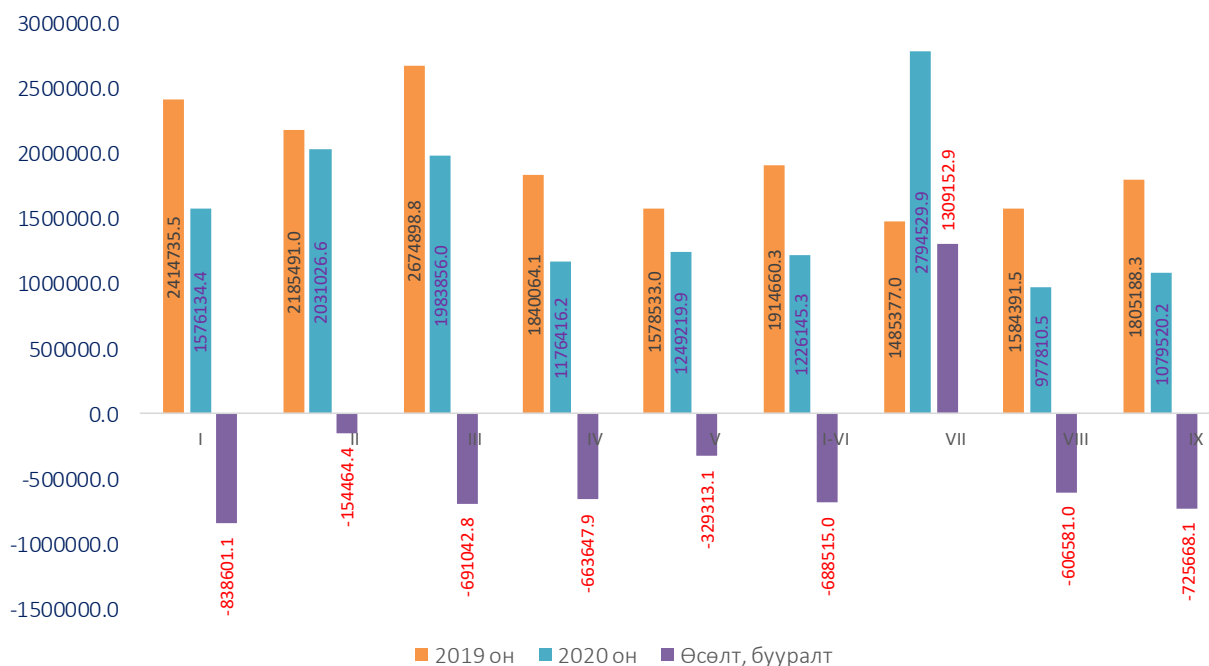




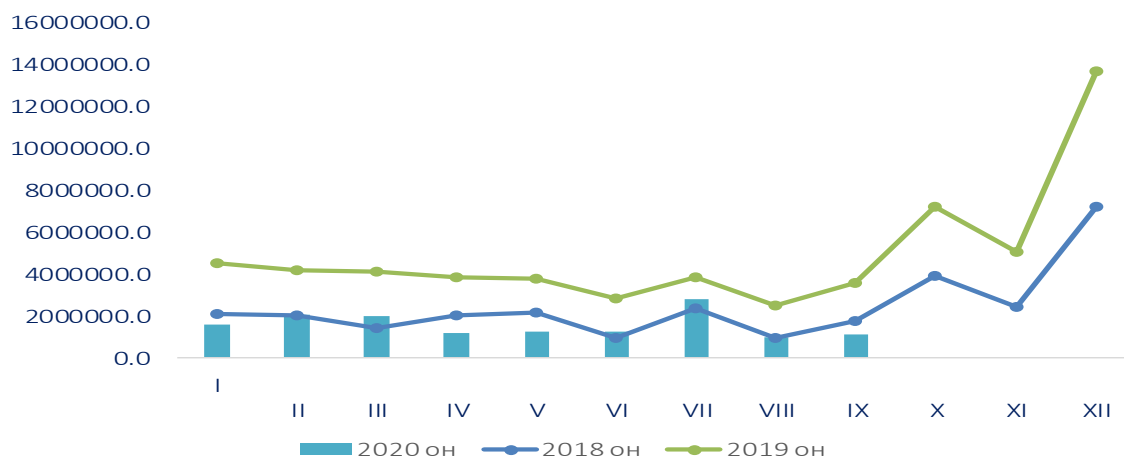
## Аж үйлдвэр

Аж үйлдвэрийн салбарын нийт үйлдвэрлэл 2020 оны эхний 9 сард 14.1 тэрбум төгрөг болж, өмнөх оны мөн үеэс 3.4 (19.4%) тэрбум төгрөгөөр буурсан байна. Үүнд уул уурхай, олборлох аж үйлдвэрийн салбарын үйлдвэрлэл 3.8 (50.8%) тэрбум төгрөгөөр, боловсруулах аж үйлдвэрийн салбарын үйлдвэрлэл 1.2 (31.9 %) тэрбум төгрөгөөр тус тус буурсан нь голлон нөлөөлсөн байна. Харин цахилгаан, дулааны эрчим хүч, усан хангамж үйлдвэрлэл 1.6 (24.3 %) тэрбум төгрөгөөр өссөн нь хэрэглээ нэмэгдсэнтэй холбоотой. Онцгой нөхцөл байдал үүссэн, хорио цээрийн /Covid19-ийн/ тархалттай холбоотойгоор бусад аж ахуйн нэгжүүдийн үйл ажиллагаа нь зогссон болон хумигдсан, орлого буурсан байна. Хүнсний бүтээгдэхүүний үйлдвэрлэл 575.4 сая төгрөг болж, өмнөх оны мөн үеэс 739.1 (56.2 %) сая төгрөгөөр, мах боловсруулах, консервлох 389.0 сая төгрөг болж, өмнөх оны мөн үеэс 623.3 (61.6%) сая төгрөгөөр, хүнсний бусад бүтээгдэхүүн үйлдвэрлэл 168.4 сая төгрөг болж, өмнөх оны мөн үеэс 128.0 (43.2 %) сая төгрөгөөр тус тус буурсан байна. Харин сүү, сүүн бүтээгдэхүүн үйлдвэрлэл 3.1 дахин өсч 18.0 сая төгрөгт хүрсэн байна.

### АЖ ҮЙЛДВЭРИЙН САЛБАРЫН БҮТЭЭГДЭХҮҮН ҮЙЛДВЭРЛЭЛТ /2019 ОНЫГ 2020 ОНТОЙ ХАРЬЦУУЛСАН/



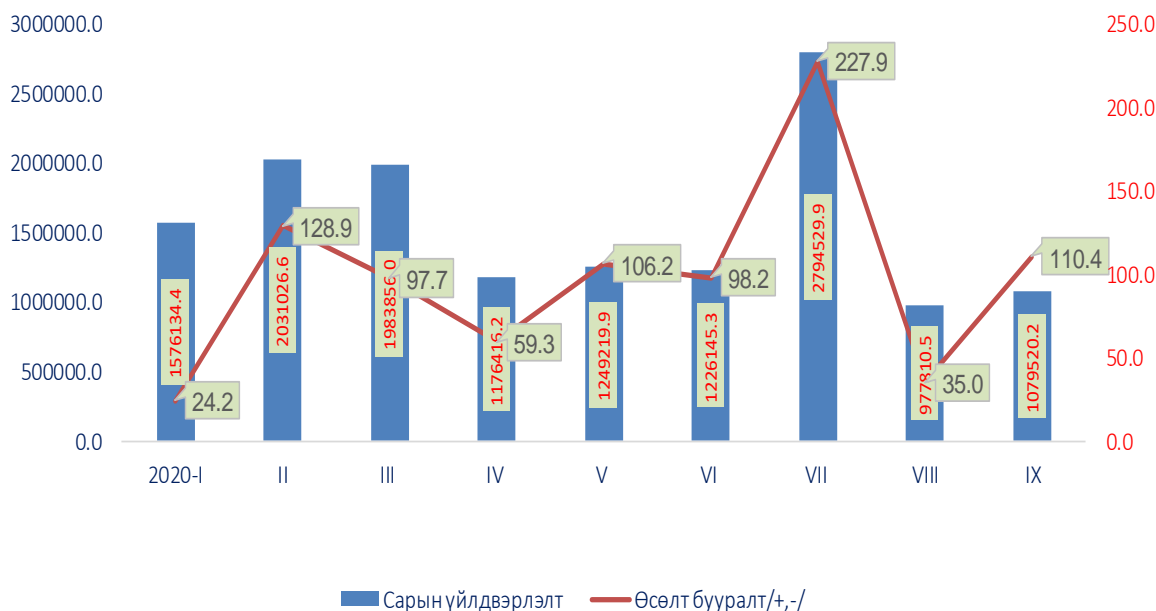
### Аж үйлдвэрийн салбарын бүтээгдэхүүн үйлдвэрлэл



### АЖ ҮЙЛДВЭРИЙН САЛБАРЫН БҮТЭЭГДЭХҮҮН ҮЙЛДВЭРЛЭЛТ /2019 ОНЫГ 2020 ОНТОЙ ХАРЬЦУУЛСАН/

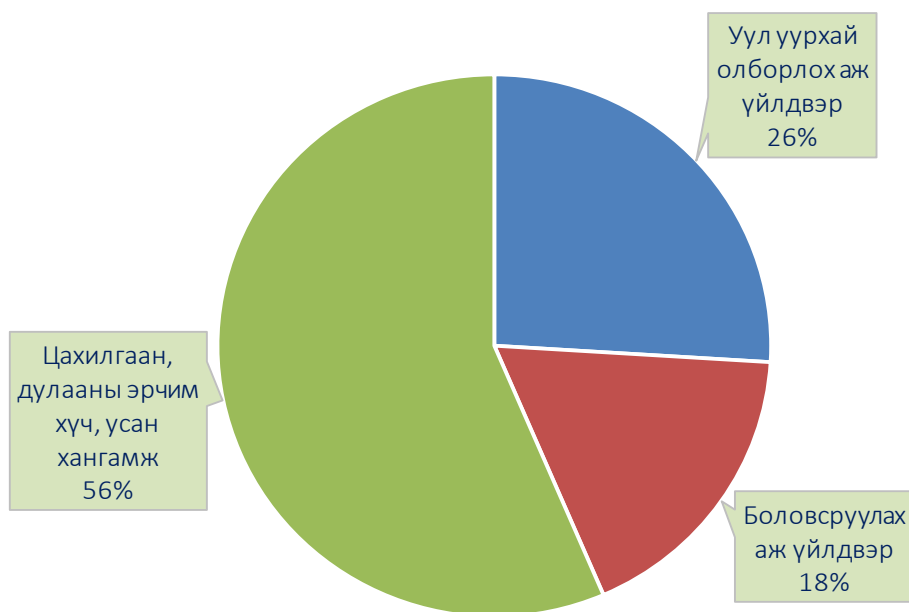


### АЖ ҮЙЛДВЭРИЙН САЛБАРЫН БҮТЭЭГДЭХҮҮН ҮЙЛДВЭРЛЭЛТ, САРААР



Аж үйлдвэрийн салбарын нийт бүтээгдэхүүн үйлдвэрлэлтийн 56.0 хувийг цахилгаан, дулааны эрчим хүч үйлвэрлэл, усан хангамж, 26.0 хувийг уул уурхай, олборлох салбар, 18.0 хувийг боловсруулах үйлдвэрлэл эзэлж байна.

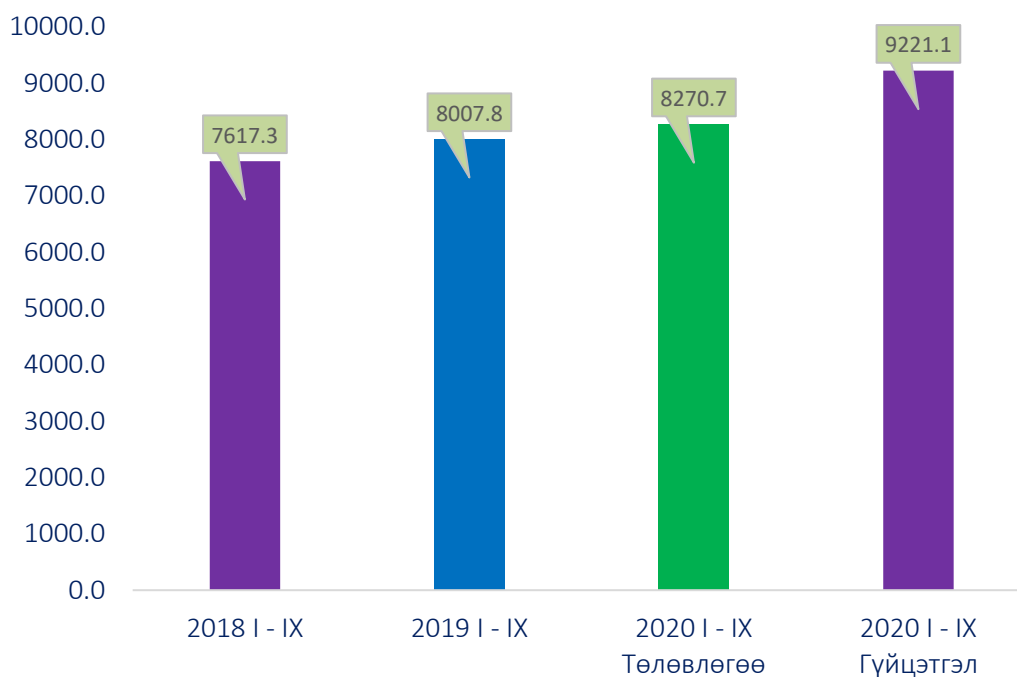
### АЖ ҮЙЛДВЭРИЙН БҮТЭЭГДЭХҮҮНИЙ САЛБАРЫН БҮТЭЦ



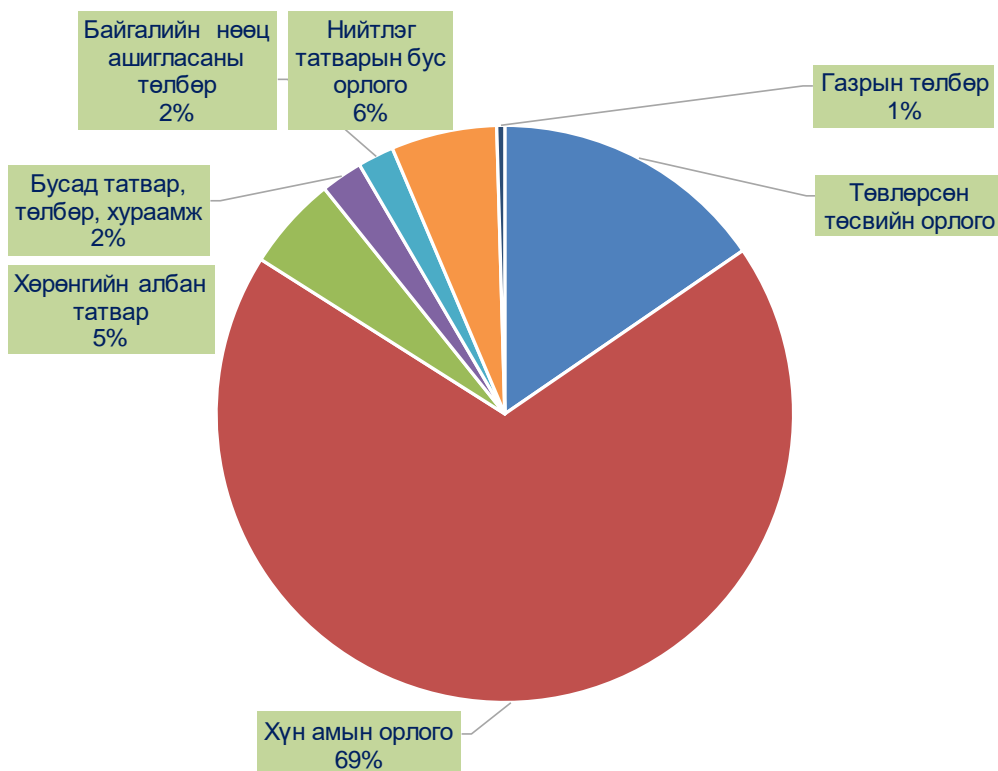
### Төсвийн орлого

2020 оны 9 дүгээр сарын байдлаар төсвийн нийт орлогын төлөвлөгөө 111.5 хувиар, үүнээс төвлөрсөн төсвийн татварын орлого 118.6 хувиар, хүн амын орлого 108.4 хувиар, нийтлэг татварын бус орлого 119.5 хувиар, хөрөнгийн албан татвар 115.2 хувиар биелэгдэж, газрын төлбөр 47.3 хувиар, бусад татвар, төлбөр хураамж 16.2 хувиар тус тус тасалдсан байна.

Төсвийн орлого/сая төгрөг/



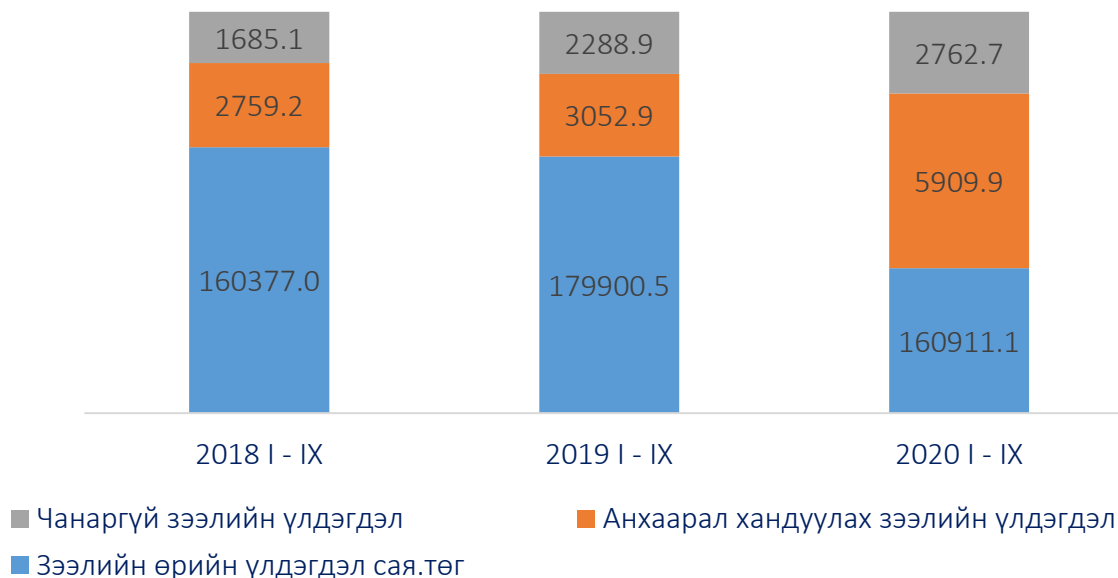
Төсвийн орлогын татварын төрлөөр/хувиар/



**Банк, зээл, хадгаламж**

Аймгийн монгол банкны салбарын мэдээгээр эхний 9 сарын байдлаар зээлийн өрийн үлдэгдэл 160.9 тэрбум төгрөг байгаа нь өмнөх оны мөн үеийнхээс 10.6 хувиар буурсан байна. Анхаарал хандуулах зээлийн үлдэгдэл 5.9 тэрбум төгрөг, чанаргүй зээлийн үлдэгдэл 2.7 тэрбум төгрөг байна. Зээлийн өрийн үлдэгдэлд чанаргүй зээлийн эзлэх хувь 1.7, анхаарал хандуулах зээлийн эзлэх хувь 3.7 хувь байна. Иргэдийн хадгаламжийн үлдэгдэл 118.4 тэрбум төгрөг болж өмнөх оны мөн үетэй харьцуулахад 20.8 хувиар нэмэгдсэн байна.

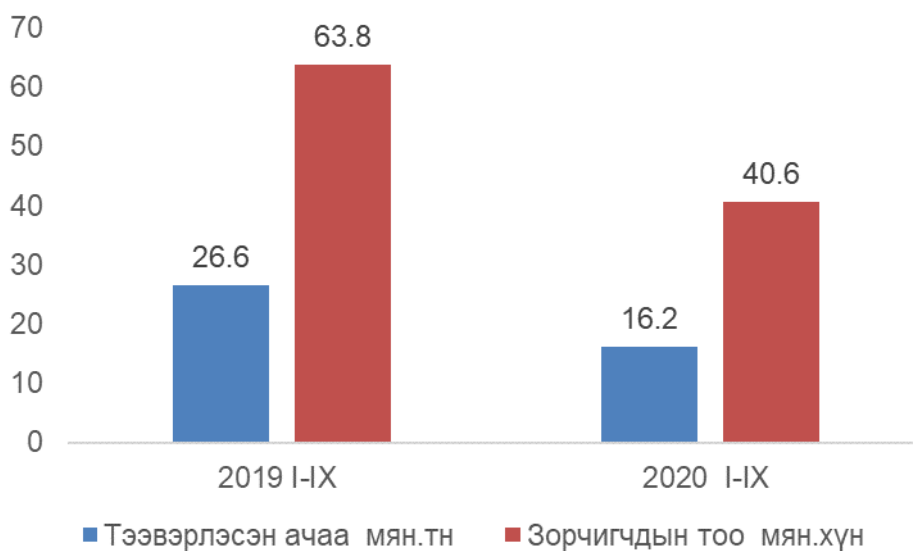
Зээлийн үнэлгээний мэдээлэл





### ТЭЭВРИЙН САЛБАР

Үзүүлэлтүүд	Хэмжих нэгж	2019 I-IX	2020 I-IX
Тээвэрлэсэн ачаа	мян.тн	26.6	16.2
Ачаа эргэлт	мян.тн.км	43427.9	25263.1
Зорчигчдын тоо	мян.хүн	63.8	40.6
Дотоод	мян.хүн	61.8	40.4
Гадаад	мян.хүн	2.0	0.2
Зорчигч эргэлт	мян.хүн.км	50376.1	40106.4
Тээврийн нийт орлого	мян.хүн.км	3132.0	2291.9



Статистикийн хэлтэс

### Үндсэн үзүүлэлтүүд 2020 оны 09-р сарын байдлаар

Үзүүлэлтүүд	Хэмжих нэгж	2018 I - IX	2019 I - IX	2020 I - IX	$\frac{2020 \text{ I - IX}}{2019 \text{ I - IX}}$	
Суурин хүн ам, тухайн үеийн	тоо	103405	105590	105699	100.1	
Төрсөн хүүхдийн тоо	"-	2187	2250	2155	95.8	
1000 хүнд ногдох төрөлт	"-	21.1	21.3	20.4	95.7	
Нас барсан: Бүгд	"-	373	425	364	85.6	
1000 хүнд ногдох нас баралт	"-	3.6	4.0	3.4	85.6	
Эхийн эндэгдлэл	"-			4	-	
Нялхсын эндэгдэл	"-	43	45	38	84.4	
Нялхсын нас баралт / 1000 амьд төрсөн хүүхдэд /	"-	19.7	20.0	17.6	88.2	
Халдварт өвчнөөр өвчлөгчид	"-	175	245	252	102.9	
Ажилгүй иргэдийн тоо	хүн	1119	903	1021	113.1	
Гэмт хэргийн тоо	хүн	230	233	277	118.9	
Том малын зүй бусын хорогдол	толгой	57646	43798	7501	17.1	
Бойжсон төл	толгой	717794	773481	878134	113.5	
Бэлтгэсэн хадлан	тн	63446.8	65878.0	64413.5	97.8	
Аж үйлдвэрийн бүтээгдэхүүний үйлдвэрлэл	сая.төг	15726.1	17483.3	14094.7	80.6	
Төсвийн орлого (оны үнээр)	"-	7617.3	8007.8	9221.1	115.2	
Иргэдийн хадгаламж	тэрбум төг	93.2	98.1	118.4	120.7	
Хэрэглээний үнийн өөрчлөлт	өнгөрсөн оны мөн үеээс өнгөрсөн оны жилийн эцэстэй	хувь	107.5	104.6	102.7	98.2
			104.9	104.1	101.8	97.8

\*- зөвхөн хүн амын ердийн хөдөлгөөнийг тусгасан хүн амын тоо

**1000 ХҮНД НОГДОХ ТӨРӨЛТ, сумаар**

Сумын нэр	2018	2019	2020
	I-IX	I-IX	I-IX
<b>Бүгд</b>	<b>21.1</b>	<b>21.3</b>	<b>20.4</b>
Алтай	23.3	16.8	20.4
Алтанцөгц	20.9	21.0	25.1
Баяннуур	23.0	18.2	19.7
Бугат	20.8	22.1	22.7
Булган	22.9	20.3	21.2
Буянт	18.7	21.7	17.6
Дэлүүн	21.8	21.7	21.1
Ногооннуур	20.2	21.2	21.5
Сагсай	20.0	25.5	20.9
Толбо	19.8	23.2	19.7
Улаанхус	21.9	22.7	19.5
Цэнгэл	25.5	23.5	18.6
Өлгий	19.7	20.6	20.2

**1000 ХҮНД НОГДОХ НАС БАРАЛТ, сумаар**

Сумын нэр	2018	2019	2020
	I-IX	I-IX	I-IX
<b>Бүгд</b>	<b>3.6</b>	<b>4.0</b>	<b>3.4</b>
Алтай	4.1	5.4	3.5
Алтанцөгц	1.7	3.8	4.1
Баяннуур	3.3	6.0	3.5
Бугат	4.9	3.8	4.1
Булган	3.6	4.5	3.1
Буянт	3.8	7.0	4.2
Дэлүүн	3.1	3.4	3.5
Ногооннуур	4.3	4.9	2.6
Сагсай	2.8	3.2	3.2
Толбо	3.5	2.8	2.3
Улаанхус	3.4	4.2	4.7
Цэнгэл	5.5	3.4	4.3
Өлгий	3.2	3.6	3.1

**1000 ХҮНД НОГДОХ ЕРДИЙН ЦЭВЭР ӨСӨЛТ, сумаар**

Сумын нэр	2018	2019	2020
	I - IX	I - IX	I - IX
<b>Бүгд</b>	<b>17.5</b>	<b>17.3</b>	<b>16.9</b>
Алтай	16.0	10.0	16.9
Алтанцөгц	15.7	14.2	21.1
Баяннуур	14.3	7.8	16.3
Бугат	11.5	13.8	18.6
Булган	15.2	12.0	18.1
Буянт	10.8	12.3	13.4
Дэлүүн	14.0	14.6	17.6
Ногооннуур	11.5	12.3	18.9
Сагсай	14.8	16.8	17.7
Толбо	16.3	16.7	17.4
Улаанхус	18.5	14.7	14.8
Цэнгэл	20.1	14.6	14.3
Өлгий	13.2	13.4	17.1

Үзүүлэлтүүд	2018	2019	2020
	I - IX	I - IX	I - IX
Амаржсан эхийн тоо	2180	2242	2140
Амьд төрсөн хүүхэд	2187	2250	2155
Эхийн эндэгдэл			4
Нэг хүртэл насандаа эндсэн хүүхэд	43	45	38
1-5 насны хүүхэдийн эндэгдэл	14	9	8
Амьд төрсөн 1000 хүүхэд тутамд 1 хүртэлх насанд эндсэн хүүхэд	19.7	20.0	17.6

Эх үүсвэр: Эрүүл мэндийн газар

### ХӨДӨЛМӨР

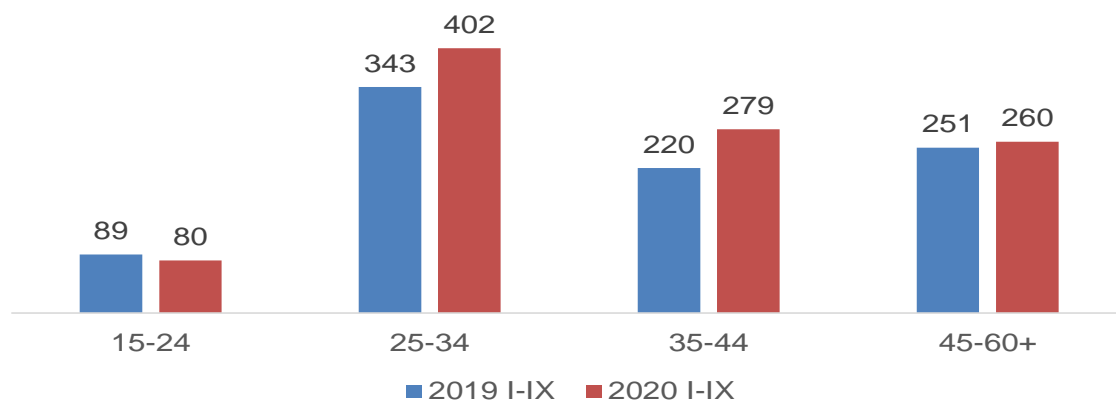
#### БҮРТГЭЛТЭЙ АЖИЛГҮЙ ИРГЭДИЙН ТОО, хүйс, боловсрол, насны бүлэг

Үзүүлэлтүүд	2018 I-IX		2019 I-IX		2020 I-IX		2020 I-IX
		Эмэгтэй		Эмэгтэй		Эмэгтэй	2019 I-IX
<b>Тайлант сард бүртгэлтэй нийт ажилгүйчүүд.</b>	<b>1119</b>	<b>427</b>	<b>903</b>	<b>431</b>	<b>1021</b>	<b>483</b>	<b>113.1</b>
Өмнөх сарын эцэст байсан ажилгүйчүүд	1025	433	925	468	1059	495	114.5
Тайлангийн хугацаанд нэмэгдсэн ажилгүйчүүд	371	244	156	40	34	15	21.8
Үүнээс: сургууль төгсөөд ажилгүй	51	2	10		9		90.0
Тайлангийн хугацаанд хасагдсан	277	239	178		72		40.4
Үүнээс: Дээд	176	113	185	115	259	160	140.0
Тусгай дунд	75	29	64	32	76	38	118.8
Техник мэргэжлийн	38	14	37	14	46	17	124.3
Бүрэн дунд	716	240	516	222	521	220	101.0
Бүрэн бус дунд/суурь/	69	14	65	31	82	35	126.2
Бага	17	4	19	7	25	6	131.6
Боловсролгүй	28	13	17	10	12	7	70.6
15-24	203	112	89	47	80	35	89.9
25-34	383	133	343	178	402	211	117.2
35-44	319	105	220	99	279	123	126.8
45-60+	214	77	251	107	260	114	103.6
Хөгжлийн бэрхшээлтэй иргэн	10	3	8	6	9	4	112.5
<b>Тухайн сард ажилд зуучилсан иргэдийн тоо.</b>	<b>20</b>		<b>8</b>		<b>10</b>		<b>125.0</b>
Үүнээс: Дээд	2		1		2		200.0
Тусгай дунд							
Техник мэргэжлийн	1						
Бүрэн дунд	13		7		8		114.3
Бүрэн бус дунд/суурь/	1						
Бага	1						
Боловсролгүй	2						
Хөдөлмөрийн насны хүн ам	59751	29300	60704	29336	61346	30586	101.1
Хөдөлмөрийн насны 1000 хүнд ногдох бүртгэлтэй ажилгүй иргэн	18.7	14.6	14.9	14.7	16.6	15.8	111.9

Эх үүсвэр: Хөдөлмөр халамж үйлчилгээний газар

<sup>2</sup> Дахин их

#### Бүртгэлтэй ажилгүйчүүд насны бүлгээр



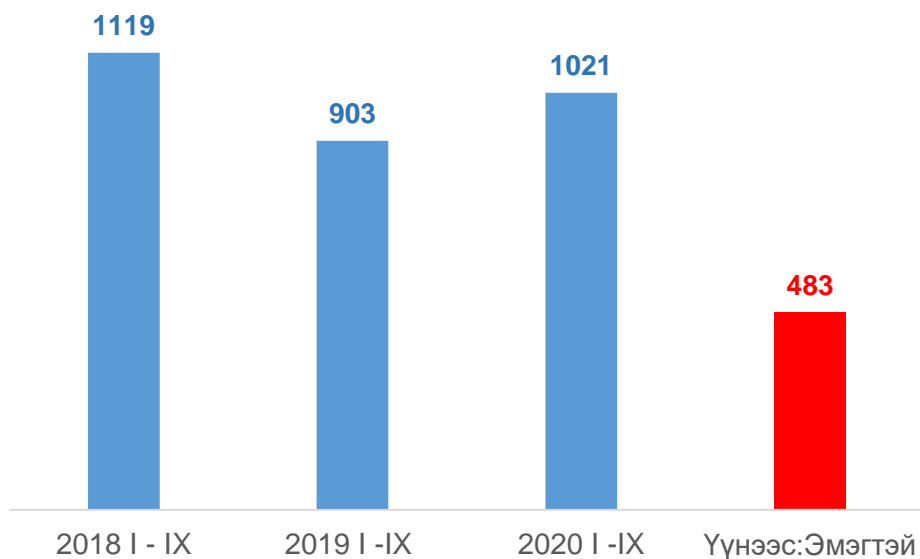
**БҮРТГЭЛТЭЙ АЖИЛГҮЙ ИРГЭДИЙН ТОО, хүйс, сумаар**

Сумын нэр	2018 I-IX	2019 I-IX	2020 I-IX	2020 I-IX	
				Эмэгтэй	2019 I-IX
<b>Бүгд</b>	<b>1119</b>	<b>903</b>	<b>1021</b>	<b>483</b>	<b>113.1</b>
Алтай	13	3	10	8	333.3
Алтанцөгц	10	1	10	2	10.2
Баяннуур	11	3	20	4	666.7
Бугат	11	16	21	8	131.3
Булган	5	4	32	13	800.0
Буянт	9	4	14	7	350.0
Дэлүүн	8	2	6	3	300.0
Ногооннуур	8	49	67	23	136.7
Сагсай	8	2	15	8	750.0
Толбо	12	4	12	5	300.0
Улаанхус	16	4	18	6	450.0
Цэнгэл	15	12	27	10	225.0
Өлгий	993	799	769	386	96.2

Эх үүсвэр: Хөдөлмөр халамж үйлчилгээний газар

<sup>2</sup> Дахин их

Бүртгэлтэй ажилгүйчүүд тоо



## АЖЛЫН ШИНЭ БАЙРНЫ ШИЛЖИЛТ ХӨДӨЛГӨӨН, салбараар

Эдийн засгийн үйл ажиллагааны салбараар	2018 I-IX	2019 I-IX	2020 I-IX
<b>Бүгд</b>	<b>332</b>	<b>528</b>	<b>311</b>
Хөдөө аж ахуй, ан агнуур, ойн аж ахуй	5	18	3
Уул уурхайн салбар			
Боловсруулах үйлдвэр	66	72	9
Цахилгаан, эрчим хүч, дулаан усан хангамж	7		
Барилга	23	168	58
Бөөний ба жижиглэнгийн худалдаа	135	56	115
Зочид буудал зоогийн газар	4	8	1
Тээвэр, тээш хадгалалт, холбоо		14	
Санхүүгийн байгууллага			2
Боловсрол	16	31	105
Эрүүл мэнд	7	7	
Захиргааны болон дэмжлэг үзүүлэх үйл ажиллагаа	55	14	16
Төрийн удирдлага ба батлан хамгаалах үйл ажиллагаа			2
Энгийн ажил, мэргэжил	14	140	
Мэдээлэл, холбоо			
Ажлын байрны захиалга -Бүгд	626	715	532
Ажилд зуучлагдан орсон - Бүгд	612	518	549
Үүнээс: Менежер	5	8	18
Мэргэжилтэн болон туслах	46	48	106
Үйлчилгээний ажилтан	13	64	36
Үйлдвэрлэл, барилгын холбогдох ажилтан	187	92	110
Машин механиз төхөөргийн операторч	35	38	7
Хөдөө аж ахуйн ажилтан			19
Энгийн ажил мэргэжилтэн	326	268	253
Зэвсэгт хүчний ажил, мэргэжил			
Насны бүлэг: 15-24	214	246	68
25-34	248	181	150
35-44	126	66	67
45-60+	24	25	26

Эх үүсвэр: Хөдөлмөр халамж үйлчилгээний газар

<sup>2</sup> Дахин их

### Шинээр бий болсон ажлын байр салбараар



### III.ЭРҮҮЛ МЭНД

#### Эрүүл мэндийн салбарын үзүүлэлт, сумаар, төрлөөр

Сумын нэр	0-1 насны хүүхдийн эндэгдэл			1-5 насны хүүхдийн эндэгдэл			Халдварт өвчин		
	2018	2019	2020	2018	2019	2020	2018	2019	2020
	I-IX	I-IX	I-IX	I-IX	I-IX	I-IX	I-IX	I-IX	I-IX
<b>Дүн</b>	<b>43</b>	<b>45</b>	<b>38</b>	<b>14</b>	<b>9</b>	<b>8</b>	<b>175</b>	<b>245</b>	<b>252</b>
Алтай	1	1		1			2	3	12
Алтанцөгц							4	4	2
Баяннуур		2			1	1	3	4	4
Бугат	1	1		1		1	5	3	8
Булган	2	2	3				3	7	3
Буянт	1		1	2	2		5	1	13
Дэлүүн	3	1	4				5	7	13
Ногооннуур	1	3	1	1			13	12	6
Сагсай		3					5	2	4
Толбо		2			1			3	7
Улаанхус	1	2	1				6	43	20
Цэнгэл	9	3	4	5	1	3	20	7	8
Өлгий	23	25	23	4	4	3	101	145	148
Цагааннуур	1		1				3	4	4

Сумын нэр	Төрөлт			Амьд төрөлт			Нас баралт	Амбулаторын үзлэг	Ор хоног
	2018	2019	2020	2018	2019	2020	2020	2020	2020
	I-IX	I-IX	I-IX	I-IX	I-IX	I-IX	I-IX	I-IX	I-IX
<b>Дүн</b>	<b>2180</b>	<b>2242</b>	<b>2140</b>	<b>2187</b>	<b>2250</b>	<b>2155</b>	<b>364</b>	<b>262392</b>	<b>136109</b>
Алтай	101	71	87	101	72	88	15	11978	2252
Алтанцөгц	59	61	73	60	61	74	12	4016	1081
Баяннуур	115	90	96	117	91	97	17	8912	1792
Бугат	77	86	88	80	87	89	16	3352	1830
Булган	122	108	109	121	107	109	16	6791	3751
Буянт	55	62	51	54	62	50	12	4142	1523
Дэлүүн	162	164	155	163	164	158	26	11054	2674
Ногооннуур	141	152	160	140	154	160	19	7204	4311
Сагсай	107	135	111	107	136	111	17	13181	2402
Толбо	84	100	84	84	99	84	10	6012	2260
Улаанхус	193	198	169	191	199	171	41	12340	3572
Цэнгэл	241	225	180	243	227	181	42	17437	4341
Өлгий	671	751	746	674	752	752	119	151135	103420
Цагааннуур	24	19	14	24	19	14	2	4838	900
Харьяа/бус	28	20	17	28	20	17			

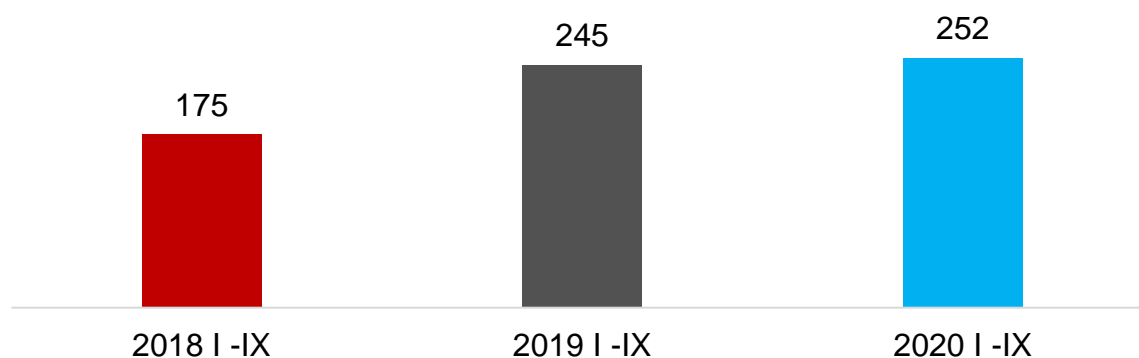
Эх үүсвэр: Эрүүл мэндийн газар

Эрүүл мэндийн салбарын үндсэн үзүүлэлтүүд

Үзүүлэлтүүд	Хэмжих нэгж	2018 I-IX	2019 I-IX	2020 I-IX	Урьд оноос зөрүү	2020 I-IX 2019 I-IX
Төрсөн эх	тоо	2180	2242	2140	-102	95.5
Амьд төрсөн хүүхэд	тоо	2187	2250	2155	-95	95.8
Эхийн эндэгдэл	тоо			4	4	
0-1 насны хүүхдийн эндэгдэл	тоо	43	45	38	-7	84.4
	1000 амьд төрөлтөд	19.7	20.0	17.6	-2.4	88.2
1-5 насны хүүхдийн эндэгдэл	тоо	14	9	8	-1	88.9
	1000 амьд хүүхдэд	1.1	0.7	0.6	-0.1	86.0
Нас баралт	тоо	373	425	364	-61	85.6
	1000 хүнд	3.6	4.0	3.4	-0.6	85.6
Халдварт өвчин	тоо	175	245	252	7.0	102.9
	10000 хүнд	16.9	23.2	23.8	0.6	102.8
-цусан суулга	тоо	3	2		-2	
-гепатит А.В.С	тоо	11	66	49	-17	74.2
-салхин цэцэг	тоо	12	11	8	-3	72.7
-сүрьеэ	тоо	27	33	30	-3	90.9
-заг хүйтэн	тоо	60	77	89	12	115.6
-тэмбүү	тоо	34	28	33	5	117.9
-трихомоноз	тоо	23	22	29	7	131.8
-бруцеллөз	тоо	1		2	1	
- улаан бурхан	тоо					
- хоолны хордлого	тоо					
- нярайн үжил	тоо	4	1	2	1	200.0
- ёлом	тоо		1		-1	
-хачит рикеттиоз	тоо		2	2		100.0
-Менингит	тоо			2	2	
-салмонеллт	тоо			1	1	
-Улаан эсрэгэнэ	тоо			1	1	
-Гар, хөл, амны өвчин	тоо			3	3	
-Тарваган тахал	тоо		2			
-Спирохетээр	тоо					
сэдээгдсэн бусад	тоо			1	1	

Эх үүсвэр: Эрүүл мэндийн газар

Халдварт өвчинөөр өвчлөгчид



#### IV. ГЭМТ ХЭРЭГ, төрлөөр

Хэргийн төрөл	2018 I-IX	2019 I-IX	2020 I-IX	2020 I-IX 2019 I-IX
<b>Бүртгэгдсэн гэмт хэрэг нийт</b>	230	233	<b>277</b>	118.9
Хэргийн илрүүлэлтийн хувь	65.8	66.0	69.4	105.2
Эзэнгүй гэмт хэрэг/ одоо ажиллагаанд байгаа ХБ-ийн бүх хэрэг/	66	69	75	108.7
Гэмт хэргийн улмаас нас барсан хүн		11	11	100.0
<b>Бүртгэгдсэн гэмт хэрэг хуулийн заалт, ангиллаар:</b>				
Амьд явах эрхийн эсрэг гэмт хэрэг 10.1-10.6		14	4	28.6
Санаатайгаар хүнийг алах 10.1		2	2	100.0
Хүний эрүүл мэндийн халдашгүй байдлын эсрэг гэмт хэрэг 11.1-11.7	83	69	<b>87</b>	126.1
Хүний бэлгийн эрх чөлөө, халдашгүй байдлын эсрэг гэмт хэрэг 12.1-12.6	4	8	4	50.0
Хүний халдашгүй чөлөөтэй байхын эсрэг гэмт хэрэг 13.1-13.13		2	<b>3</b>	150.0
Өмчлөх эрхийн эсрэг гэмт хэрэг 17.1-17.12	70	92	<b>135</b>	146.7
Эд хөрөнгө хулгайлах 17.1	54	36	58	161.1
Авто тээврийн хэрэгсэл хулгайлах	1	1	6	6 <sup>2</sup>
Эд хөрөнгө дээрэмдэх 17.2	2	2	-	
Бусдын эд хөрөнгийг залилах 17.3	15	28	29	103.6
Бусдын эд хөрөнгийг завших 17.4, 17.5		17	17	100.0
Бусдын эд хөрөнгө устгах, гэмтээх 17.8		4	4	100.0
Мал хулгайлах 17.12	15	5	27	5.4 <sup>2</sup>
ШШГА-нд саад учруулах, зайлсхийх гэмт хэрэг 21.1-22.14		5	-	0.0
Авлигын гэмт хэрэг 22.1-22.12		6	<b>1</b>	16.7
Хахууль авах гэмт хэрэг 22.4		3	-	0.0
Нийтийн албаны ашиг сонирхлын эсрэг гэмт хэрэг 23.1-23.7		10	<b>7</b>	70.0
Хүрээлэн байгаа орчны эсрэг гэмт хэрэг 24.1-24.9		10	<b>15</b>	150.0
Хөдөлгөөний аюулгүй байдал, тээврийн хэрэгслийн	12	19	<b>14</b>	73.7
Бусад заалттай гэмт хэрэг			<b>7</b>	
<b>Гэмт хэргийг үйлдэгчээр:</b>				
Согтуугаар үйлдсэн хэрэг	38	39	42	107.7
Бүлэглэн үйлдсэн гэмт хэрэг	10	14	32	2.3 <sup>2</sup>
Хүүхэд оролцсон гэмт хэрэг	17	10	16	160.0
Эмэгтэй оролцсон гэмт хэрэг	19	23	25	108.7
Бусад гэмт хэрэг/ хороо, сумын мэдээгээрх/	39	55	56	101.8
Саатуулагдсан хүн	756	954	770	80.7
Баривчлагдсан хүн	165	167	189	113.2
Камераар илрүүлсэн зөрчил	1457	620	830	133.9
Хөнгөн хэрэг	156	182	211	115.9
Хүнд хэрэг	60	51	66	129.4
Нийт учирсан хохирол, сая төгрөг	178.6	714.2	573.2	80.3
Нөхөн төлүүлсэн хохирол, сая төгрөг	143.9	340.6	205.1	60.2
Нөхөн төлөлтийн хувь	80.6	47.7	53.2	111.5

Эх үүсвэр: Цагдаагийн газар

<sup>2</sup> Дахин их

**ГЭМТ ХЭРГИЙН ТОО, сумаар**

Сумын нэр	2018 -IX	2019 -IX	2020 -IX	Хүний амьд явах эрхийн эсрэг гэмт хэрэг	Бусдын бие махбодод болгоомжгүй гэмтэл учруулах	Бусдыг амиа хорлоход хүргэх	Өмчийн хулгай	Үүнээс		
								иргэний өмчийн хулгай	Тээврийн хэрэгслийн хулгай	малын хулгай
<b>Бүртгэгдсэн гэмт хэрэг</b>	<b>230</b>	<b>233</b>	<b>277</b>	<b>2</b>	<b>87</b>	<b>1</b>	<b>58</b>		<b>6</b>	<b>27</b>
Алтай	4	8	10		3		3		1	3
Алтанцөгц	2	4	8		1					2
Баяннуур	14	7	13		2		1			6
Бугат	16	11	14		3		3		1	4
Булган	4	5	5		2		2			
Буянт	8	6	9		2		4			1
Дэлүүн	1	4	7	1	2					
Ногооннуур	19	12	31		6		12		2	3
Сагсай	7	4	13		5		2			
Толбо	7	5	10		3		1			2
Улаанхус	4	9	12	1	1		1			6
Цэнгэл	12	23	18		8		4		2	
Өлгий	132	135	127		49	1	26			

Сумын нэр	Хүчингийн хэрэг	Албан тушаалын гэмт хэрэг	Дээрэмдэх	Залилан мэхлэх	Хөдөлгөөний аюулгүй байдлын эсрэг	Танхайрах	Бусад	2020 IX	
								2018 IX	2019 IX
<b>Бүртгэгдсэн гэмт хэрэг</b>	<b>2</b>			<b>29</b>	<b>14</b>		<b>56</b>	<b>120.4</b>	<b>118.9</b>
Алтай	1						1	2.5 <sup>2</sup>	125.0
Алтанцөгц							5	4 <sup>2</sup>	2 <sup>2</sup>
Баяннуур							4	92.9	185.7
Бугат							4	87.5	127.3
Булган							1	125.0	100.0
Буянт					1		1	112.5	150.0
Дэлүүн				2			2	7 <sup>2</sup>	175.0
Ногооннуур					2		8	163.2	2.6 <sup>2</sup>
Сагсай				2			4	185.7	3.2 <sup>2</sup>
Толбо				1	3			142.9	2 <sup>2</sup>
Улаанхус					1		2	3 <sup>2</sup>	133.3
Цэнгэл	1				1		4	150.0	78.3
Өлгий				24	6		20	96.2	94.1

Эх үүсвэр: Цагдаагийн газар

<sup>2</sup> Дахин их

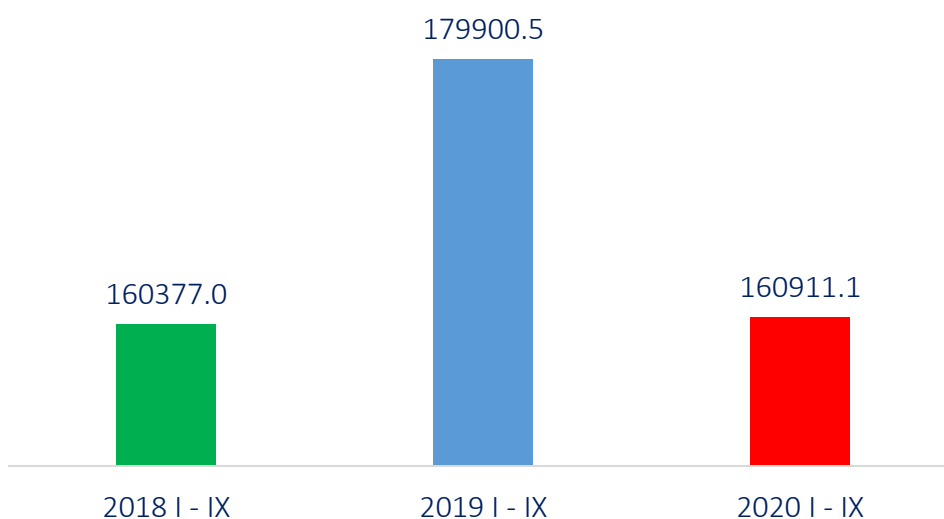
## V.МӨНГӨ, ЗЭЭЛ

### БАНКУУДЫН ҮНДСЭН ҮЗҮҮЛЭЛТҮҮД, сарын эцэст, сая төгрөг

Үзүүлэлтүүд	2018 I - IX	2019 I - IX	2020 I - IX	2020 I - IX	
				2019 I - IX	
Зээл	Нийт зээлийн үлдэгдэл	160377.0	179900.5	160911.1	89.4
Зээл	Үүнээс: Анхаарал хандуулах зээлийн үлдэгдэл	2759.2	3052.9	5909.9	193.6
	Чанаргүй зээлийн үлдэгдэл	1685.1	2288.9	2762.7	120.7
Татан төвлөрүүлсэн хөрөнгө	Нийт харилцахын үлдэгдэл		21310.5	24764.8	116.2
	Үүнээс: Иргэдийн харилцахын үлдэгдэл			19391.2	
	Нийт хадгаламжийн үлдэгдэл	93283.9	98057.9	129990.2	132.6
	Иргэдийн хадгаламжийн үлдэгдэл	93283.9	98057.9	118459.9	120.8
	Үүнээс: Хугацаагүй хадгаламжийн үлдэгдэл		22076.7	40455.4	183.2
	Хугацаатай хадгаламжийн үлдэгдэл		75981.2	89534.8	117.8
Тоон мэдээлэл	Нийт банкны салбар, нэгжийн тоо			40	
	Нийт банкны салбар, нэгжийн ажилтнуудын тоо			243	
	Нийт зээлдэгчийн тоо			24098	
	Нийт харилцах данс эзэмшигчийн тоо			172216	
	Нийт хадгаламжийн данс эзэмшигчийн тоо			57052	
	Нийт АТМ-ны тоо			34	
	Нийт төлбөрийн карт эзэмшигчийн тоо			70351	

Эх үүсвэр: Монгол банкны аймаг дахь салбар

### Зээлийн өрийн үлдэгдэл, сая төгрөг



## VI. ТӨСӨВ

## ОРОН НУТГИЙН ТӨСВИЙН ОРЛОГО, орлогын эдийн засгийн ангиллаар

/мян. төг/

Орлогын нэр төрлүүд	2018 I - IX	2019 I - IX	2020 I - IX		Хувь	2020 I - IX 2019 I - IX
			Төлөвлөгөө	Гүйцэтгэл		
<b>ТӨСВИЙН НИЙТ ОРЛОГЫН ДҮН</b>	<b>7617314.1</b>	<b>8007837.3</b>	<b>8270715.6</b>	<b>9221137.7</b>	<b>111.5</b>	<b>115.2</b>
<b>Төвлөрсөн төсвийн орлого</b>	<b>1414832.8</b>	<b>1159703.5</b>	<b>1199520.0</b>	<b>1422194.7</b>	<b>118.6</b>	<b>122.6</b>
ААН-ийн орлого	411566.2	183734.8	72700.0	271205.0	373.0	147.6
Онцгой албан татвар						
НӨАТатвар	820368.3	902322.8	1071000.0	1123540.8	104.9	124.5
Агаарын бохирдлын төлбөр	22898.3	19545.9	23500.0	26086.9	111.0	133.5
Ашигт малтмалын нөөц ашигласны төлбөр	160000.0	54100.0	30000.0	1362.0	4.5	2.5
Ус бохирдуулсны төлбөр	<b>4657691.1</b>	<b>5125174.5</b>	2320.0			
<b>Хүн амын орлого</b>	<b>3541031.6</b>	<b>4039756.8</b>	<b>5830431.2</b>	<b>6322543.3</b>	<b>108.4</b>	<b>156.5</b>
Цалин, хөдөлмөрийн хөлс, шагнал.						
урамшуулал, хөдөлмөр эрхлэлтийн орлого	339413.6	238629.2	4356008.0	4902830.7	112.6	2054.6
Үйл ажиллагааны орлого	713955.5	817126.0	393833.2	313057.5	79.5	38.3
Хөрөнгийн орлого	60911.6	27715.4	1028090.0	1032014.6	100.4	3723.6
Хөрөнгө борлуулсаны орлого	2378.8	1947.1	52500.0	74640.5	142.2	3833.4
ШУ, утга зохиол, урлагийн бүтээлд жишгээр ногдуулсан орлого						
Зам ашигласаны төлбөр						
<b>Хөрөнгийн албан татвар</b>	<b>498315.4</b>	<b>381817.5</b>	<b>421660.0</b>	<b>485722.4</b>	<b>115.2</b>	<b>127.2</b>
Үл хөдлөх хөрөнгийн албан татвар	203101.6	110595.0	118670.0	141234.4	119.0	127.7
Галт зэвсгийн албан татвар	14481.0	6763.8	21880.0	13008.7	59.5	192.3
Авто тээврийн албан татвар	280732.8	264458.7	281110	331479.3	117.9	125.3
<b>Бусад татвар, төлбөр, хураамж</b>	<b>206025.6</b>	<b>203082.9</b>	<b>257809.6</b>	<b>215965.0</b>	<b>83.8</b>	<b>106.3</b>
Улсын тэмдэгтийн хураамж	201225.1	190488.2	233820.0	210949.5	90.2	110.7
Түгээмэл тархацтай ашигт малтмал ашигласны төлбөр	4540.5	12261.7	20989.6	4030.0	19.2	32.9
Хог хаягдлын үйлчилгээний хураамж	260.0	333.0	3000.0	985.5	32.9	295.9
Бусад татвар						
<b>Газрын төлбөр</b>	<b>65142.3</b>	<b>58196.6</b>	<b>78670.0</b>	<b>41433.5</b>	<b>52.7</b>	<b>71.2</b>
<b>Байгалийн нөөц ашигласаны төлбөр</b>	<b>386377.3</b>	<b>572087.2</b>	<b>25722.0</b>	<b>187176.2</b>	<b>727.7</b>	<b>32.7</b>
Ойгоос түлээ мод ашигласны төлбөр	19749.7	8137.6	17682.0	9296.4	52.6	114.2
Ан амьтны нөөц ашигласаны төлбөр	356214.1	556464.0		174803.1		31.4
Ус рашаан ашигласны төлбөр	10413.5	7485.6	8040.0	3076.7	38.3	41.1
Байгалийн ургамлын нөөц ашигласны төлбөр						
<b>Нийтлэг татварын бус орлого</b>	<b>388929.6</b>	<b>507775.1</b>	<b>456902.8</b>	<b>546102.6</b>	<b>119.5</b>	<b>107.5</b>
Хүүгийн орлого	252767.3	292952.6				
Торгуулийн орлого			272902.8	298884.0	109.5	
Бусад орлого	136162.3	214822.5	184000.0	247218.6	134.4	115.1

Эх үүсвэр: Татварын хэлтэс

ОРОН НУТГИЙН ТӨСВИЙН ОРЛОГО, сумаар				/мян.төг/
Сумын нэр	2020 I - IX			09 дүгээр сарын орон нутгийн орлого
	Төлөвлөгөө	Гүйцэтгэл	Биелэлт хувь	
Бүгд	<b>8270715.6</b>	<b>9221137.7</b>	<b>111.5</b>	<b>1220334.7</b>
Алтай	69363.1	115051.9	165.9	4738.1
Алтанцөгц	36542.2	23665.3	64.8	1545.0
Баяннуур	64371.0	39484.3	61.3	3342.4
Бугат	42917.7	37498.4	87.4	1891.6
Булган	103587.3	140091.1	135.2	7849.5
Буянт	46262.7	69468.8	150.2	1449.9
Дэлүүн	105132.7	93204.3	88.7	5343.8
Ногооннуур	70537.5	58073.0	82.3	3849.5
Сагсай	84523.7	67420.8	79.8	5331.0
Толбо	51032.7	71079.8	139.3	2948.0
Улаанхус	112325.7	104983.1	93.5	3279.8
Цэнгэл	106222.7	122750.7	115.6	12540.6
Цагааннуур	100664.6	58380.6	58.0	2518.6
Өлгий	1067665.0	1148130.2	107.5	135421.5
Татварын хэлтэс	6209567.0	7071855.4	113.9	1028285.4

Сумын нэр	2018 I - IX	2019 I - IX	2020 I - IX	2020 I - IX 2019 I - IX
	Бүгд	<b>7617314.1</b>	<b>8007837.3</b>	<b>9221137.7</b>
Алтай	76192.7	93850.9	115051.9	122.6
Алтанцөгц	8608.8	17823.4	23665.3	132.8
Баяннуур	34331.8	37073.9	39484.3	106.5
Бугат	67915.2	56490.2	37498.4	66.4
Булган	101288.6	151442.6	140091.1	92.5
Буянт	74718.0	43679.7	69468.8	159.0
Дэлүүн	180292.9	233116.0	93204.3	40.0
Ногооннуур	28740.8	59210.0	58073.0	98.1
Сагсай	35154.9	30875.1	67420.8	218.4
Толбо	36192.8	69452.8	71079.8	102.3
Улаанхус	35374.0	102769.3	104983.1	102.2
Цэнгэл	60114.6	47827.0	122750.7	256.7
Цагааннуур	19076.8	40854.3	58380.6	142.9
Өлгий	834047.8	852617.2	1148130.2	134.7
Татварын хэлтэс	6025264.4	6170754.9	7071855.4	114.6

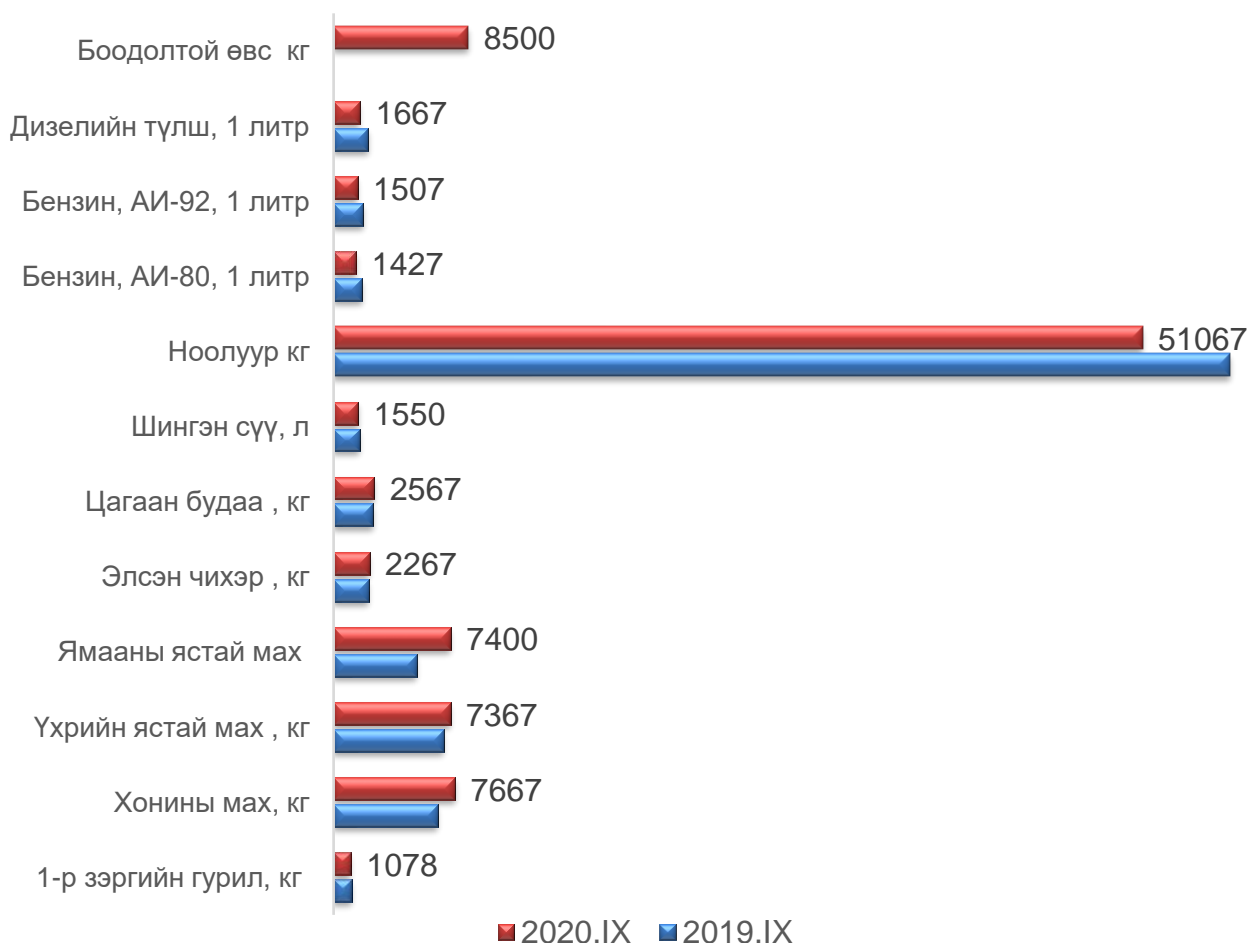
Эх үүсвэр: Татварын хэлтэс

VII.ҮНЭ

Баян-Өлгий аймгийн хэрэглээний үнийн индекс	2020.09/ 2019.09	2020.09/ 2019.12	2020.09/ 2020.08
ЕРӨНЖИЙ ИНДЕКС	102.7	101.8	100.7
01. ХҮНСНИЙ БАРАА, СОГТУУРУУЛАХ БУС УНДАА	105.9	104.5	100.8
01.1 ХҮНСНИЙ БАРАА	106.2	104.7	100.9
01.1.1 ТАЛХ, ГУРИЛ, БУДАА	106.8	104.4	99.9
01.1.2 МАХ, МАХАН БҮТЭЭГДЭХҮҮН	109.0	112.3	99.3
01.1.3 ЗАГАС, ДАЛАЙН БҮТЭЭГДЭХҮҮН	113.8	113.8	105.8
01.1.4 СҮҮ, СҮҮН БҮТЭЭГДЭХҮҮН, ӨНДӨГ	107.3	91.4	109.3
01.1.5 ТӨРӨЛ БҮРИЙН ӨӨХ, ТОС	100.4	100.2	99.8
01.1.6 ЖИМС, ЖИМСГЭНЭ	112.0	111.7	105.2
01.1.7 ХҮНСНИЙ НОГОО	91.4	101.6	91.6
01.1.8 СААХАР, ЖИМСНИЙ ЧАНАМАЛ, ЗӨГИЙН БАЛ, ЧИХЭР, ШОКОЛАД	105.3	103.9	102.0
01.1.9 ХҮНСНИЙ БУСАД БҮТЭЭГДЭХҮҮН	105.5	104.3	100.9
01.2 СОГТУУРУУЛАХ БУС УНДАА	102.7	102.7	100.1
02. СОГТУУРУУЛАХ УНДАА, ТАМХИ, МАНСУУРУУЛАХ БОДИС	104.7	103.3	100.1
02.1 СОГТУУРУУЛАХ УНДАА	105.0	103.0	100.1
02.2 ТАМХИ	104.3	103.7	100.0
03. ХУВЦАС, БӨС БАРАА, ГУТАЛ	104.6	103.5	101.3
03.1 ХУВЦАС, БӨС БАРАА	107.9	106.3	102.0
03.1.1 ХӨВӨН, БӨС БАРАА	111.7	111.7	103.1
03.1.2 БҮХ ТӨРЛИЙН ХУВЦАС	108.2	106.5	102.0
03.1.3 ЖИЖИГ ЭДЛЭЛ, ХЭРЭГСЭЛ	97.9	97.9	102.3
03.2 ГУТАЛ	98.9	98.8	100.0
04. ОРОН СУУЦ, УС, ЦАХИЛГААН, ХИЙН БОЛОН БУСАД ТҮЛШ	100.2	98.8	100.4
04.1 ОРОН СУУЦНЫ БОДИТ ТҮРЭЭС	125.4	125.4	109.7
04.3 ОРОН СУУЦНЫ ТЕХНИКИЙН БОЛОН ЗАСВАРЫН ҮЙЛЧИЛГЭЭ	103.7	103.7	100.9
04.4 УСАН ХАНГАМЖ БОЛОН ОРОН СУУЦНЫ БУСАД ҮЙЛЧИЛГЭЭ	100.0	100.0	100.0
04.5 ЦАХИЛГААН, ХИЙН БОЛОН БУСАД ТҮЛШ	97.7	95.3	100.0
05. ГЭР АХУЙН ТАВИЛГА, ГЭР АХУЙН БАРАА	104.6	104.4	101.7
05.1 ГЭР АХУЙН ТАВИЛГА, ХЭРЭГСЭЛ, ХИВС БОЛОН ШАЛНЫ БУСАД ДЭВСГЭР	100.7	100.7	100.7
05.2 ГЭР АХУЙН ОЁМОЛ, НЭЖИЛЭЛ ЭДЛЭЛ	108.3	108.3	103.7
05.3 ГЭР АХУЙН ЦАХИЛГААН БАРАА	101.7	101.7	101.3
05.4 ГЭР АХУЙН ШИЛЭН ЭДЛЭЛ, САВ СУУЛГА	105.4	105.4	103.6
05.5 ГЭР АХУЙ, ЦЭЦЭРЛЭГИЙН ЗОРИУЛАЛТТАЙ ХӨДӨЛМӨРИЙН БАГАЖ ХЭРЭГСЭЛ	112.6	112.6	103.7
05.6 ГЭР АХУЙН ЦЭВЭРЛЭГЭЭНИЙ БОЛОН БУСАД ЖИЖИГ БАРАА, ГЭРИЙН ҮЙЛЧ	108.5	107.2	100.6
06. ЭМ, ТАРИА, ЭМНЭЛГИЙН ҮЙЛЧИЛГЭЭ	103.3	102.8	100.3
06.1 ЭМ, ТАРИА, ЭМНЭЛГИЙН ХЭРЭГСЭЛ	105.4	104.7	100.4
06.2 АМБУЛТОРЫН ҮЙЛЧИЛГЭЭ	100.0	100.0	100.0
06.3 ЭМНЭЛЭГТ ХЭВТЭЖ ҮЗҮҮЛСЭН ҮЙЛЧИЛГЭЭ	100.0	100.0	100.0
07. ТЭЭВЭР	94.9	94.4	99.2
07.1 ТЭЭВРИЙН ХЭРЭГСЛИЙН ХУДАЛДАН АВАЛТ	100.8	100.8	100.3
07.2 ХУВИЙН ТЭЭВРИЙН ХЭРЭГСЛИЙН ЗАСВАР, ҮЙЛЧИЛГЭЭ	86.0	84.6	97.7
07.3 ТЭЭВРИЙН ҮЙЛЧИЛГЭЭ	102.1	102.6	100.0
08. ХОЛБООНЫ ХЭРЭГСЭЛ, ШУУДАНГИЙН ҮЙЛЧИЛГЭЭ	100.0	100.0	100.0
08.2 ТЕЛЕФОН АППАРАТ, ФАКСЫН ХЭРЭГСЭЛ	100.0	100.0	100.0
08.3 ТЕЛЕФОН УТАС, ФАКСЫН ҮЙЛЧИЛГЭЭ	100.0	100.0	100.0
09. АМРАЛТ, ЧӨЛӨӨТ ЦАГ, СОЁЛЫН БАРАА, ҮЙЛЧИЛГЭЭ	105.0	103.0	101.0
09.1 ДУУ, ДҮРС, ГЭРЭЛ ЗУРАГ, МЭДЭЭЛЛИЙГ БОЛОВСРУУЛАХ ТОНОГ ТӨХӨӨРС	101.4	100.0	100.0
09.4 ЧӨЛӨӨТ ЦАГ, СОЁЛЫН ҮЙЛЧИЛГЭЭ	100.0	100.0	100.0
09.5 СОНИН, СЭТГҮҮЛ, НОМ, БИЧГИЙН ХЭРЭГСЭЛ	110.5	106.5	102.2
10. БОЛОВСРОЛЫН ҮЙЛЧИЛГЭЭ	100.3	100.3	100.3
11. ЗОЧИД БУУДАЛ, НИЙТИЙН ХООЛ, ДОТУУР БАЙРНЫ ҮЙЛЧИЛГЭЭ	101.6	101.0	100.1
11.1 НИЙТИЙН ХООЛНЫ ҮЙЛЧИЛГЭЭ	108.4	104.8	100.5
11.2 ЗОЧИД БУУДАЛ ДОТУУР БАЙРНЫ ҮЙЛЧИЛГЭЭ	100.0	100.0	100.0
12. БУСАД БАРАА, ҮЙЛЧИЛГЭЭ	108.1	108.0	101.6
12.1 ХУВЬ ХҮНД ХАНДСАН ҮЙЛЧИЛГЭЭ	110.1	110.1	100.7
12.3 ХУВЬ ХҮНИЙ ЭД ЗҮЙЛ, ХЭРЭГЛЭЛ	105.0	104.6	104.6
12.5 ДААТГАЛ	97.8	97.8	100.0
12.6 САНХҮҮГИЙН ҮЙЛЧИЛГЭЭ	100.0	100.0	100.0

Гол нэр төрлийн барааны үнэ 2020 он 9-р сар, /7 хоногоор/

Үзүүлэлтийн нэр	Сарын 7 хоногууд					2019-09-р сарын дундаж үнэ	2020-09-р сарын дундаж үнэ	2020-09% 2019-09
	I	II	III	IV	V			
Гурил, I зэрэг, кг	1080	1073	1073	1073	1093	1125	1078	95.9
Хонины мах, кг	8000	7667	7500	7667	7500	6583	7667	116.5
Үхрийн мах, кг	7667	7500	7500	7000	7167	6958	7367	105.9
Ямааны ястай мах	7250	7500	7500	7500	7250	5250	7400	141.0
Элсэн чихэр, кг	2267	2267	2267	2267	2267	2200	2267	103.0
Цагаан будаа, кг	2567	2567	2567	2567	2567	2500	2567	102.7
Шингэн сүү, л	1450	1500	1600	1600	1600	1625	1550	95.4
Ноолуурын үнэ, 1 кг	54000	50667	50333	50333	50000	56625	51067	90.2
Бензин, А-80, 1 литр	1427	1427	1427	1427	1427	1800	1427	79.3
Бензин, А-92, 1 литр	1507	1507	1507	1507	1507	1885	1507	79.9
Дизелийн түлш, 1 литр	1667	1667	1667	1667	1667	2190	1667	76.1
Боодолтой өвс, 25 кг	-	-	-	8500	8500	-	8500	-



## VIII ХӨДӨӨ АЖ АХУЙ

### МАЛ ТӨЛЛӨЛТ, ТӨЛ БОЙЖИЛТ

Эх малын төрөл	Төллөсөн хээлтэгч		Төллөлтийн хувь		Бойжсон төл		Бойжилтын хувь	
	2019 I-IX	2020 I-IX	2019 I-IX	2020 I-IX	2019 I-IX	2020 I-IX	2019 I-IX	2020 I-IX
Бүгд	815538	886647	89.3	97.1	773481	878134	94.8	99.0
Гүү	23410	28467	74.8	91.0	22200	27933	94.8	98.1
Үнээ	53895	59425	84.7	93.4	52215	58677	96.9	98.7
Ингэ	823	1000	45.2	54.9	780	941	94.8	94.1
Эм хонь	402612	413144	95.8	98.3	389281	410119	96.7	99.3
Эм ямаа	334798	384611	84.6	97.2	309005	380464	92.3	98.9

Сумын нэр	Төллөсөн хээлтэгч						Бүгд	Төллөлтийн хувь				
	Бүгд	Ингэ	Гүү	Үнээ	Эм хонь	Эм ямаа		Ботго	Унага	Тугал	Хурга	Ишиг
<b>Дүн</b>	<b>886647</b>	<b>1000</b>	<b>28467</b>	<b>59425</b>	<b>413144</b>	<b>384611</b>	<b>97.1</b>	<b>54.9</b>	<b>91.0</b>	<b>93.4</b>	<b>98.3</b>	<b>97.2</b>
Алтай	65845	53	3117	6495	35835	20345	97.7	42.4	96.2	98.0	98.3	97.1
Алтанцөгц	59165	238	1870	2584	23576	30897	98.0	49.1	89.7	88.8	99.3	99.3
Баяннуур	64196	158	1927	2443	22614	37054	88.7	74.2	84.8	88.9	88.6	89.1
Бугат	52047	11	1594	3029	23986	23427	99.2	50.0	98.0	98.4	99.2	99.4
Булган	51189	89	1946	4706	11686	32762	89.4	45.0	82.4	86.0	91.2	90.0
Буянт	58547	37	1371	3756	36088	17295	95.2	51.4	73.5	88.5	96.8	95.9
Дэлүүн	100229	58	3280	8077	44197	44617	98.2	54.7	85.5	92.9	99.2	99.4
Ногооннуур	85865	65	2332	3979	35361	44128	99.9	50.8	100.0	100.0	99.9	100.0
Сагсай	68433	45	2567	4465	38030	23326	98.2	68.2	91.3	92.3	99.5	98.1
Толбо	58751	13	1851	3217	35899	17771	99.7	50.0	98.6	96.6	100.0	99.9
Улаанхус	86433	124	2735	7034	45480	31060	99.7	59.3	99.6	99.7	99.9	99.8
Цэнгэл	123024	104	3491	7293	56714	55422	99.1	64.6	95.0	96.9	99.5	99.3
Өлгий	12923	5	386	2347	3678	6507	90.9	50.0	69.4	74.7	96.9	96.9

Сумын нэр	Бүгд	Бойжсон төл					Бүгд	Бойжилтын хувь				
		Ботго	Унага	Тугал	Хурга	Ишиг		Ботго	Унага	Тугал	Хурга	Ишиг
<b>Дүн</b>	<b>878134</b>	<b>941</b>	<b>27933</b>	<b>58677</b>	<b>410119</b>	<b>380464</b>	<b>99.0</b>	<b>94.1</b>	<b>98.1</b>	<b>98.7</b>	<b>99.3</b>	<b>98.9</b>
Алтай	65503	48	3084	6454	35697	20220	99.5	90.6	98.9	99.4	99.6	99.4
Алтанцөгц	58628	229	1833	2550	23390	30626	99.1	96.2	98.0	98.7	99.2	99.1
Баяннуур	63525	153	1912	2441	22336	36683	99.0	96.8	99.2	99.9	98.8	99.0
Бугат	51622	9	1549	2977	23867	23220	99.2	81.8	97.2	98.3	99.5	99.1
Булган	49637	70	1801	4519	11225	32022	97.0	78.7	92.6	96.0	96.1	97.7
Буянт	57706	33	1341	3708	35727	16897	98.6	89.2	97.8	98.7	99.0	97.7
Дэлүүн	99039	54	3208	7952	43754	44071	98.8	93.1	97.8	98.5	99.0	98.8
Ногооннуур	85221	65	2313	3936	35142	43765	99.3	100.0	99.2	98.9	99.4	99.2
Сагсай	67983	40	2538	4428	37850	23127	99.3	88.9	98.9	99.2	99.5	99.2
Толбо	58652	13	1845	3201	35865	17728	99.8	100.0	99.7	99.5	99.9	99.8
Улаанхус	85844	121	2720	6981	45274	30748	99.3	97.6	99.5	99.3	99.6	99.0
Цэнгэл	121961	101	3408	7203	56341	54908	99.1	97.1	97.6	98.8	99.3	99.1
Өлгий	12813	5	381	2327	3651	6449	99.2	100.0	98.7	99.2	99.3	99.1

### ТОМ МАЛЫН ЗҮЙ БУС ХОРОГДОЛ

Малын төрөл	Хорогдсон том мал		Өвчнөөр хорогдсон том мал		Хорогдсон хээлтэгч мал		Оны эхний малд эзлэх %	
	2019 I-IX	2020 I-IX	2019 I-IX	2020 I-IX	2019 I-IX	2020 I-IX	2019 I-IX	2020 I-IX
	Бүгд	43798	7501	1706	806	6847	109	2.0
Адуу	2423	957	112	95	413	20	2.5	1.0
Үхэр	6031	953	273	97	952	24	3.8	0.6
Тэмээ	30	25	5	1	5	0	0.5	0.4
Хонь	16525	2137	543	262	2374	33	1.7	0.2
Ямаа	18789	3429	773	351	3103	32	2.0	0.4

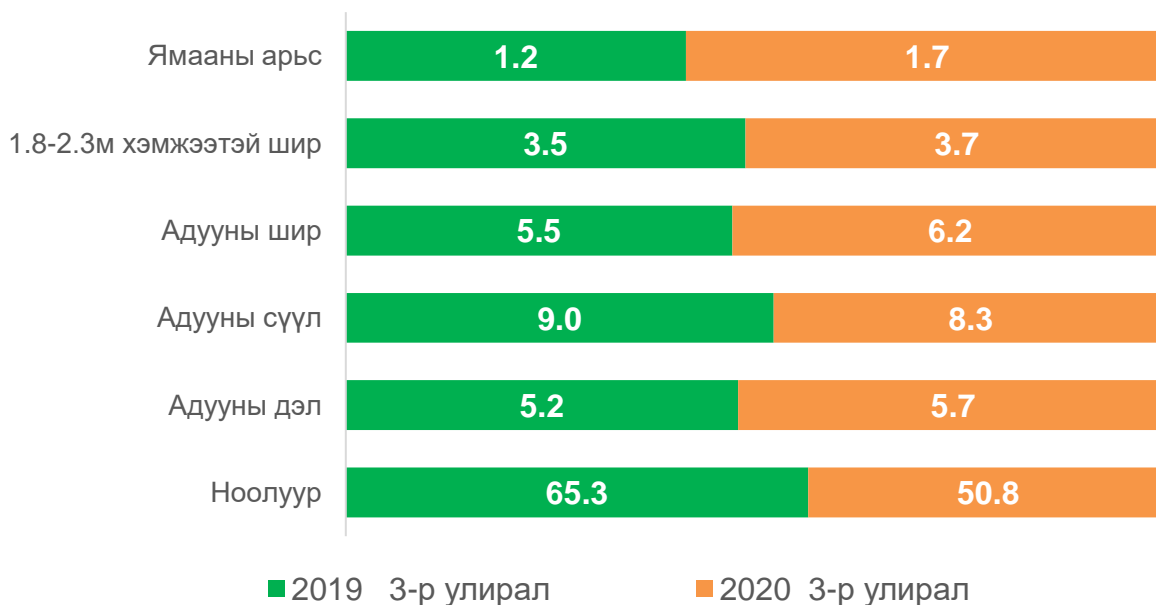
Сумын нэр	Бүгд	Хорогдсон том мал					Өвчнөөр хорогдсон том мал					
		Тэмээ	АДУУ	Үхэр	Хонь	Ямаа	Бүгд	Тэмээ	АДУУ	Үхэр	Хонь	Ямаа
Алтай	309	0	49	64	91	105	0					
Алтанцөгц	295	2	21	22	114	136	59	0	5	5	23	26
Баяннуур	604	3	45	51	205	300	34	0	4	3	12	15
Бугат	115	0	13	36	25	41	0					
Булган	2166	12	176	338	492	1148	56	0	10	8	15	23
Буянт	262	1	23	23	105	110	9	0	4	0	2	3
Дэлүүн	179	0	18	28	63	70	58	0	4	5	21	28
Ногооннуур	256	0	21	28	79	128	7	0	1	1	2	3
Сагсай	374	1	40	46	135	152	0					
Толбо	77	0	3	6	30	38	0					
Улаанхус	614	3	20	30	120	441	33	0	1	8	13	11
Цэнгэл	2148	3	523	261	653	708	541	1	66	64	173	237
Өлгий	102	0	5	20	25	52	9	0	0	3	1	5

Сумын нэр	Хорогдсон хээлтэгч, бүгд	Үүнээс					Хорогдсон таваарын мал	Өнгөрсөн он			Оны эхний малд эзлэх хувь
		Тэмээ	АДУУ	Үхэр	Хонь	Ямаа		Өнгөрсөн он	Урьд оноос үерү	Урьд оноос үерү	
Алтанцөгц	70	0	4	3	31	32	225	1203	-908	0.22	
Баяннуур	123	3	11	13	43	53	481	5897	-5293	0.37	
Бугат	0						115	985	-870	0.10	
Булган	284	3	17	37	61	166	1870	4596	-2430	1.66	
Буянт	38	0	3	3	16	16	224	1592	-1330	0.20	
Дэлүүн	3	0	1	0	2	0	174	11003	-10824	0.08	
Ногооннуур	7	0	0	0	3	4	249	1536	-1280	0.11	
Сагсай	73	0	10	8	26	29	301	1934	-1560	0.24	
Толбо	7	0	1	2	1	3	61	7076	-6999	0.05	
Улаанхус	27	0	0	5	10	12	587	1932	-1318	0.28	
Цэнгэл	310	0	80	45	97	88	1824	3966	-1818	0.69	
Өлгий	24	0	2	4	5	13	77	362	-260	0.38	
<b>Дүн</b>	<b>1075</b>	<b>6</b>	<b>149</b>	<b>144</b>	<b>328</b>	<b>448</b>	<b>6331</b>	<b>43798</b>	<b>-36297</b>	<b>0.34</b>	

**ХӨДӨӨ АЖ АХУЙН БҮТЭЭГДЭХҮҮНИЙ ҮНЭ**

М/Д	Төрөл	2020 он			2020/2019* %
		1-р улирлын дундаж үнэ	2-р улирлын дундаж үнэ	3-р улирлын дундаж үнэ	
1	Буур	1101288	1111667	1174495	111.7
2	Ат (5 нас)	1003409	1051944	1080556	110.1
3	Ингэ (5 нас)	938306	962778	990278	110.5
4	Эр шилбэ (3 нас)	705556	731519	758704	112.5
5	Эм шилбэ (3 нас)	667630	692593	718889	112.0
6	Эр ботго	296167	258667	304444	120.6
7	Эм ботго	299500	258667	304444	117.4
8	Азарга	1145417	1163611	1198056	107.7
9	Соёолон үрээ (4 нас)	1010000	1028611	1066667	103.6
10	Соёолон гүү (4 нас)	909028	920278	956389	107.3
11	Шүдлэн үрээ (2 нас)	722879	746061	790333	113.9
12	Шүдлэн байдас (2 нас)	691818	705758	745630	118.4
13	Эр унага	318722	266111	298889	124.6
14	Эм унага	318722	266111	298889	124.6
15	Бух	813889	812500	858838	113.7
16	Хязаалан гуна (3 нас)	776389	768333	790556	116.9
17	Хязаалан гунж (3 нас)	730167	728056	758611	125.5
18	Эр бяруу (1 нас)	566889	518333	546000	115.9
19	Эм бяруу(1 нас)	520541	477333	498333	113.1
20	Эр тугал	187500	170833	186667	133.0
21	Эм тугал	187500	169167	186667	135.8
22	Хуц	148956	150949	166152	130.7
23	Эр хонь	145611	158944	183990	129.7
24	Эм хонь	118056	123750	145139	136.9
25	Эр төлөг	87694	90139	105581	118.7
26	Эм төлөг	81250	82083	94404	119.6
27	Эр хурга	48933	47583	53651	153.2
28	Эм хурга	48933	47583	53413	152.5
29	Ухна	113616	109141	121944	123.7
30	Эр ямаа	96528	93750	103889	116.1
31	Эм ямаа	83056	78417	85972	115.9
32	Эр борлон	65606	58903	65333	110.3
33	Эм борлон	62273	56067	61333	115.2
34	Эр ишиг	38167	32833	36270	154.5
35	Эм ишиг	38167	32833	36270	154.5
36	Ноолуур	59167	40833	50833	77.8
37	Адууны дэл	4500	4167	5667	109.7
38	Адууны сүүл	8000	6333	8333	92.6
39	Адууны шир	6333	4667	6167	112.1
40	1.8-2.3м хэмжээтэй шир	4667	2000	3667	104.8
41	Ямааны арьс	25833	0	1667	133.3

### МАЛЫН ТҮҮХИЙ ЭДИЙН ҮНЭ /мян.төг/



### ХАДЛАН БЭЛТГЭЛИЙН МЭДЭЭ

Сум	Төлөвлөгөө	Биелэлт	Төлөвлөгөөний биелэлт	/тн/	
				Гар тэжээл	Хужир, давс
Алтай	5500	5220	94.9	1600	635
Алтанцөгц	4600	4450	96.7	345	335
Баяннуур	6700	6700	100.0	400	
Бугат	3100	3100	100.0	250	365
Булган	4100	4050	98.8	300	400
Буянт	1800	1503.5	83.5	243	360
Дэлүүн	3300	3140	95.2	634	740
Ногооннуур	15300	15300	100.0	250	655
Сагсай	4300	4300	100.0	300	580
Толбо	2500	2600	104.0	320	550
Улаанхус	3700	3500	94.6	320	630
Цэнгэл	7800	7800	100.0	3000	1500
Өлгий	2700	2750	101.9	50	130
<b>Бүгд</b>	<b>65400</b>	<b>64413.5</b>	<b>98.5</b>	<b>8012</b>	<b>6880</b>

**УРГАЦ ХУРААЛТ /тн/**

Сумын нэр	Хураасан ургац /тн/	Үүнээс				
		Үр тариа	Үүнээс: Овьёос	Төмс	ХҮНСНИЙ НОГОО	Малын тэжээл
Алтай	69.4			24	13	32.4
Алтанцөгц	1186.0			600	271	315
Баяннуур	2794.5			1742	832.5	220
Бугат	360.7			280	40.7	40
Булган	165.5			140	11.5	14
Буянт	9.4			6	3.4	
Дэлүүн	40.6			14	2.6	24
Ногооннуур	546.3			392.6	143.7	10
Сагсай	600.8	20.0	20.0	308	50.8	202
Толбо	86.0			3	3	80
Улаанхус	110.0			40	36	34
Цэнгэл	361.0			21	40	300
Өлгий	594.0			210	184	200
<b>Дүн</b>	<b>6924.2</b>	<b>20.0</b>	<b>20.0</b>	<b>3780.6</b>	<b>1632.2</b>	<b>1471.4</b>

Сумын нэр	Хураасан ургац /тн/	Өнгөрсөн оны мөн үе				
		Үр тариа	Үүнээс: Овьёос	Төмс	ХҮНСНИЙ НОГОО	Малын тэжээл
Алтай	71.0			11.0	30.0	30.0
Алтанцөгц	868.7	26.2	26.0	420.0	211.5	185.0
Баяннуур	2657.3			1585.0	872.3	200.0
Бугат	326.4			247.0	39.4	40.0
Булган	211.9			190.0	7.9	14.0
Буянт	14.0			8.0	6.0	0.0
Дэлүүн	39.3			14.0	1.3	24.0
Ногооннуур	526.0			378.0	138.0	10.0
Сагсай	546.4	23.0	23.0	260.0	63.4	177.0
Толбо	124.8			24.0	20.0	80.8
Улаанхус	128.7			48.0	40.7	40.0
Цэнгэл	415.0			50.0	75.0	290.0
Өлгий	615.0			300.0	125.0	190.0
<b>Дүн</b>	<b>6544.5</b>	<b>49.2</b>	<b>49.0</b>	<b>3535.0</b>	<b>1630.5</b>	<b>1280.8</b>

## Х.АЖ ҮЙЛДВЭР

### Х.1 АЖ ҮЙЛДВЭРИЙН САЛБАРЫН ҮЙЛДВЭРЛЭСЭН БҮТЭЭГДЭХҮҮН

д/д	Салбараар	Нийт бүтээгдэхүүн (оны үнээр, мян.төг)				2020/2019 %
		2019		2020		
		IX	I-IX	IX*	I-IX*	I-IX*
<b>1</b>	<b>НИЙТ ДҮН</b>	<b>1805188.3</b>	<b>17483339.5</b>	<b>1079520.2</b>	<b>14094659.0</b>	<b>80.6</b>
I.	УУЛ УУРХАЙ, ОЛБОРЛОЛТ	468059.2	7441603.6	191970.3	3660007.2	49.2
1	Чулуун, хүрэн нүүрс олборлолт	468059.2	2421165.5	191970.3	3660007.2	151.2
2	Металлын хүдэр олборлолт	0.0	5020438.1	0.0	0.0	0.0
II.	БОЛОВСРУУЛАХ ҮЙЛДВЭРЛЭЛ	814139.4	3638258.8	205572.0	2477855.5	68.1
1	Хүнсний бүтээгдэхүүний үйлдвэрлэл	471362.6	1314437.3	42728.0	575361.0	43.8
2	Мах боловсруулах, консервлох	430987.8	1012319.5	3800.0	389000.0	38.4
3	Сүүн бүтээгдэхүүн үйлдвэрлэл	1170.0	5720.0	0.0	18000.0	314.7
4	Хүнсний бусад бүтээгдэхүүн үйлдвэрлэл	39204.8	296397.8	38928.0	168361.0	56.8
5	Ээрэх, нэхэх, даавуун материал бэлтгэх үйлдвэрлэл	163805.2	1408091.2	2697.0	890655.5	63.3
6	Хувцас үйлдвэрлэл	2680.0	68035.9	6350.0	44379.0	65.2
7	Тавилгаас бусад мод болон модон бүтээгдэхүүн үйлдвэрлэл; сүрэл, дэрсэн	921.6	29761.6	540.0	3660.0	12.3
8	Хэвлэх, дуу бичлэгийг хувилах, дахин үйлдвэрлэх үйл ажиллагаа	1200.0	6032.8	1667.0	13741.0	227.8
9	Резинэн болон хуванцар бүтээгдэхүүн үйлдвэрлэл	3510.0	16810.0	1600.0	12900.0	76.7
10	Төмөрлөг бус эрдэс бодисоор хийсэн эдлэл үйлдвэрлэл	164060.0	766720.0	145860.0	913830.0	119.2
11	Машин, тоног төхөөрөмжөөс бусад металл бүтээгдэхүүн үйлдвэрлэл	1700.0	10920.0	1600.0	6850.0	62.7
12	Дээр дурдсан дэд салбарт ороогүй бусад машин, тоног төхөөрөмж үйлдвэрлэл	4600.0	13140.0	0.0	0.0	0.0
13	Тавилга үйлдвэрлэл	0.0	2000.0	1930.0	10574.0	528.7
14	Бусад боловсруулах үйлдвэрлэл	300.0	2310.0	0.0	1305.0	56.5
15	Машин, тоног төхөөрөмжийг угсрах, суурилуулах, холбогдох засвар, үйлчилгээ	0.0	0.0	600.0	4600.0	
III.	ЦАХИЛГААН, ДУЛААНЫ ЭРЧИМ ХҮЧ ҮЙЛДВЭРЛЭЛ, УСАН ХАНГАМЖ	522989.7	6403477.1	681977.9	7956796.3	124.3
1	ЦАХИЛГААН, ХИЙ, УУР,	459677.1	5928876.2	628019.5	7465744.2	125.9
2	Цахилгаан, хий, уур, агааржуулалт	0.0	1887953.2	118994.2	2539836.2	134.5
3	Цахилгаан эрчим хүч /импортоор/	459677.1	4040923.0	509025.3	4925908.0	121.9
4	УС ХАНГАМЖ; БОХИР УС ЗАЙЛУУЛАХ СИСТЕМ, ХОГ, ХАЯГДЛЫН МЕНЕЖМЕНТ БОЛОН ЦЭВЭРЛЭХ ҮЙЛ АЖИЛЛАГАА	63312.6	474600.9	53958.4	491052.1	103.5
5	Ус хуримтлуулах, ариутгах, түгээх үйл ажиллагаа	63312.6	474600.9	53958.4	491052.1	103.5

## Х.2 АЖ ҮЙЛДВЭРИЙН САЛБАРЫН БОРЛУУЛСАН БҮТЭЭГДЭХҮҮН

д/д	Салбар	Нийт борлуулалт (мянган.төг)				2020/2019 %
		2019		2020		
		IX	I-IX	IX*	I-IX*	I-IX*
<b>1</b>	<b>НИЙТ ДҮН</b>	<b>1830672.3</b>	<b>17620704.2</b>	<b>1140338.2</b>	<b>14794106.4</b>	<b>84.0</b>
I.	УУЛ УУРХАЙ, ОЛБОРЛОЛТ	468059.2	7441603.6	191970.3	3660007.2	49.2
1	Чулуун, хүрэн нүүрс олборлолт	468059.2	2421165.5	191970.3	3660007.2	151.2
2	Металлын хүдэр олборлолт	0	5020438.1	0	0	0.0
II.	БОЛОВСРУУЛАХ ҮЙЛДВЭРЛЭЛ	839623.4	3775623.5	266390	3177302.9	84.2
1	Хүнсний бүтээгдэхүүний үйлдвэрлэл	477326.6	1558404	53900	655113.4	42.0
2	Мах боловсруулах, консервлох	436951.8	1255245.1	4950	440474.8	35.1
3	Сүүн бүтээгдэхүүн үйлдвэрлэл	1170	6670	0	15260	228.8
4	Хүнсний бусад бүтээгдэхүүн үйлдвэрлэл	39204.8	296488.9	48950	199378.6	67.2
5	Ээрэх, нэхэх, даавуун материал бэлтгэх үйлдвэрлэл	157005.2	1391531.2	3290	1281152.5	92.1
6	Хувцас үйлдвэрлэл	2800	67320.9	8400	53500	79.5
7	Тавилгаас бусад мод болон модон бүтээгдэхүүн үйлдвэрлэл;	921.6	29261.6	700	4250	14.5
8	Хэвлэх, дуу бичлэгийг хувилах, дахин үйлдвэрлэх үйл ажиллагаа	1200	6032.8	1800	15287	253.4
9	Резинэн болон хуванцар бүтээгдэхүүн үйлдвэрлэл	3510	16810	2000	15060	89.6
10	Төмөрлөг бус эрдэс бодисоор хийсэн эдлэл үйлдвэрлэл	190260	680103	190800	1124370	165.3
11	Машин, тоног төхөөрөмжөөс бусад металл бүтээгдэхүүн	1700	8590	2100	8760	102.0
12	Дээр дурдсан дэд салбарт ороогүй бусад машин, тоног	4600	13260	0	0	0.0
13	Тавилга үйлдвэрлэл	0	2000	2600	13020	651.0
14	Бусад боловсруулах үйлдвэрлэл	300	2310	0	1640	71.0
15	Машин, тоног төхөөрөмжийг угсрах, суурилуулах, холбогдох	0	0	800	5150	
III.	ЦАХИЛГААН, ДУЛААНЫ ЭРЧИМ ХҮЧ ҮЙЛДВЭРЛЭЛ, УСАН ХАНГАМЖ	522989.7	6403477.1	681977.9	7956796.3	124.3
1	ЦАХИЛГААН, ХИЙ, УУР, АГААРЖУУЛАЛТ	459677.1	5928876.2	628019.5	7465744.2	125.9
2	Цахилгаан, хий, уур, агааржуулалт	0	1887953.2	118994.2	2539836.2	134.5
3	Цахилгаан эрчим хүч /импортоор/	459677.1	4040923.0	509025.3	4925908.0	121.9
4	УС ХАНГАМЖ; БОХИР УС ЗАЙЛУУЛАХ СИСТЕМ, ХОГ, ХАЯГДЛЫН МЕНЕЖМЕНТ	63312.6	474600.9	53958.4	491052.1	103.5
5	Ус хуримтлуулах, ариутгах, түгээх үйл ажиллагаа	63312.6	474600.9	53958.4	491052.1	103.5

### Х.3 АЖ ҮЙЛДВЭРИЙН САЛБАРЫН БҮТЭЭГДЭХҮҮН НЭР ТӨРЛӨӨР

Бүтээгдэхүүний нэрс	Хэмжих нэгж	Биет хэмжээ				2020/2019 %
		2019		2020		
		IX*	I-IX*	IX*	I-IX*	I-IX*
Чулуун нүүрс	мян.тн	14.51	78.9	4.2	58.66	74.3
Гянтболд/вольфрамын баяжмал	тн	0	165	0	0	0.0
Дулааны эрчим хүч	мян.Гкал	0	36.916	3.12	92.64	250.9
Хонины шинэ, сэврээсэн мах	тн	54	146.1	0	38	26.0
Хонины шинэ, хөлдөөсөн дайвар бүтээгдэхүүн	тн	0	19	0	0	0.0
Давсны уусмалд хадгалсан, хатаасан, утсан бусад мах, хүнсний дайвар бүтээгдэхүүн; тэдгээрийн гурил	кг	428.3	4961.5	0	692.6	14.0
Хиам	тн	0.496	4.903	0.81	8.94	182.3
Зайрмаг болон зайрмаган бүтээгдэхүүн	мян.ш	0	19	0	0	0.0
Ааруул	тн	0.065	0.065	0	1.06	1630.8
Нарийн боов	тн	13.4	77.54	12.09	35.48	45.8
Бялуу	тн	0.1	1.805	0.144	0.984	54.5
Талх	тн	4.23	32.896	6.666	36.376	110.6
Гоймон	тн	0	0.36	0	0	0.0
Хэрчсэн гурил	тн	0.24	2.25	0	1.52	67.6
Банш, бууз, хуушуур	тн	0.12	2.309	0.47	3	129.9
Самнасан хонины ноос буюу мал, амьтны нарийн, бүдүүн үс, ноос, хялгас	тн	39.1	79.5	0	119.2	149.9
Самнасан хонины ноос	тн	0	38.1	0	21.9	57.5
Тэмээний ноос	тн	0	35.7	0	20.1	56.3
Эсгий	мян.м	0.13	2.53	0.15	1.05	41.5
Ширдэг	м2	0	207.4	3	100	48.2
Сүлжмэл урт, богино оймс, оймсны төрлийн эдлэл	мян.хос	0.4	1.9	0	0	0.0
Эмэгтэй хүний сүлжмэл хослол	ш	5	5	0	6	120.0
Эрэгтэй хүний пальто	ш	3	6	0	9	150.0
Бусад төрлийн ажлын оёмол хувцас	ш	0	0	8	38	
Эрэгтэй монгол дээл, тэрлэг	ш	11	131	14	97	74.0
Эмэгтэй хүний пиджак	ш	0	2	0	1	50.0
Эмэгтэй хүний даашинз	ш	0	10	8	50	500.0
Эмэгтэй хүний юбка	ш	4	100	0	12	12.0
Охидын костюм	хос	0	11	0	2	18.2
Охидын даашинз	ш	0	10	5	14	140.0
Биеийн тамир, гулгалт, усны оёмол хувцас	хос	0	0	0	4	
Бусад төрлийн оёмол хэрэглэл	ш	0	37	10	56	151.4
Гар хийцийн оёмол эдлэл /Хөөрөгний дайлин г.м/	мян.төг	14300	34757	134	1027	3.0
Савхин цамц, пиджак	ш	0	0	0	2	
Савхиар хийсэн бүс, тэлээ, дайз	ш	100	100	0	0	0.0

Үргэлжлэл

Бүтээгдэхүүний нэрс	Хэмжих нэгж	Биет хэмжээ				2020/2019
		2019		2020		%
		IX*	I-IX*	IX*	I-IX*	I-IX*
Дотортой, доторгүй, чимэглэл хийсэн, хийгээгүй эсгий бүрх малгай ба бусад төрлийн эсгий малгай	ш	0	0	0	2	
Үслэг хувцас	ш	0	2	0	1	50.0
Нэхий цамц, хантааз	ш	2	27	1	5	18.5
Савхин цүнх	ш	50	50	0	0	0.0
Савхин хэтэвч	ш	2000	2000	0	0	0.0
Барилгын хаалга	м2	11.5	411.01	13	98	23.8
Модон торх, хувин	ш	0	1	0	0	0.0
Хүснэгт маягт	мян.х.д.х	1.22	6.22	1.67	13.9	223.5
Хуванцар хүрээтэй хаалга, цонх	м2	36.4	155.3	20	152	97.9
Улаан тоосго	мян.ш	730	3090	760	4745	153.6
Царууц тоосго	мян.ш	8	212	0	0	0.0
Замын хавтан	мян.м3	0	0.081	0	0	0.0
Хөөсөнцөр хавтан	м3	50.5	783.05	54	283.9	36.3
Модон хүрээтэй бусад сандал	ш	0	94	10	86	91.5
Албан тасалгааны зориулалттай модон ширээ	ш	0	29	4	31	106.9
Бусад зориулалтын модон тавилга	ш	0	2	2	19	950.0
Чавхдаст бусад хөгжим	ш	10	77	0	44	57.1
Гэрийн мод	ш	0	13	3	23	176.9
Төмөр, ган хаалга, цонх	м2	0	6.3	27.6	118.18	1875.9
Ширмэн болон төмөр зуух, яндан	ш	49	189	0	0	0.0
Төвлөрсөн сүлжээгээр цэвэр, бохир ус дамжуулах, түгээх үйлчилгээ ( уур, халуун уснаас бусад)	мян.м3	27	233.1	29.7	267.4	114.7
Электрон болон багаж хэрэгслийн засвар, үйлчилгээ	мян.төг	0	0	22	157	
Бохир усны шугам, бохир усыг ариутгах, цэвэрлэх үйлчилгээ	мян.м3	24.2	168	18.2	165.7	98.6

Статистикийн хэлтэс