



Аймгийн Статистикийн хэлтсийн мэдээлэл **АЙМГИЙН НИЙГЭМ, ЭДИЙН ЗАСГИЙН БАЙДАЛ СТАТИСТИКИЙН МЭДЭЭЛЭЛ 2012/04**

Нийгмийн үзүүлэлтүүд

Аймгийн хэмжээнд эхний 4 сарын байдлаар 859 эх амаржиж, амьд төрөлт 850 болж, өнгөрсөн оны мөн үеийнхээс 80 хүүхэд буюу 10.4 хувиар нэмэгдсэн байна. 1 хүртэлх насандаа 24 хүүхэд эндэж, өнгөрсөн оны мөн үетэй харьцуулахад 1 хүүхдээр нэмэгдэж, 1-5 насны хүүхдийн эндэгдэл гараагүй ба нэг эх эндсэн байна.

Эрүүл мэндийн байгууллагуудын ор хоногийн төлөвлөгөө 22.4 хувиар давж биелэгдэж, амбулаторын үзлэг 3.4 хувиар тасарсан байна. Халдварт өвчнөөр өвчлөгчдийн тоо 121 болж өнгөрсөн оны мөн үеийнхээс 30.9 хувиар буурсан ба нийт халдварт өвчний 46.3 хувийг заг хүйтэн, 24.0 хувийг гепатит, 11.5 хувийг трихомоноз, 9.1 хувийг тэмбүү, 8.3 хувийг сүрье, 0.8 хувийг цусан суулга өвчинөөр өвчилөгчид тус тус эзэлж байна.

Сумдын засаг даргын тамгын газар болон аймгийн хөдөлмөр халамж үйлчилгээний хэлтсийн хөдөлмөр эрхлэлтийн албанд бүртгэлтэй ажилгүйчүүдийн тоо 1956 болж өнгөрсөн оны мөн үеээс 572 хүнээр буюу 41,3 хувиар нэмэгдсэн байна. Нийт ажилгүйчүүдийн 38,9 хувийг эмэгтэйчүүд эзэлж байна. Тухайн сард 40 хүн ажилд зуучлагдаж орсон байна. Ажилгүй иргэний 54,4 хувийг 15-34 насны залуучууд эзэлж байгаагийн 19,4 хувийг дээд боловсролтой залуучууд эзэлж байна.

Цагдаагийн хэлтсийн мэдээгээр аймгийн хэмжээнд он гараад 148 хэрэг бүртгэгдсэн нь өмнөх оны мөн үеийнхээс 3,5 хувиар нэмэгдсэн байна. Нийт гэмт хэргийн 20,9 хувийг хулгай, 56,1 хувийг бусдын бие махбодод гэмтэл учруулсан гэмт хэрэг эзэлж байна. Эзэнгүй хэрэг 11 гарсан ба нийт хэргийн 47,0 хувийг согтуугаар үйлдсэн хэрэг эзэлж байна. Нийт 343 хүн эрүүлжүүлэгдсэн байна.

Хөдөө аж ахуй

Эхний 4 сарын байдлаар нийт 5489 толгой мал хорогдсон нь өнгөрсөн оны мөн үетэй харьцуулахад 2306 толгойгоор буюу 29,6 хувиар бага ба нийт хорогдсон мал нь оны эхний малын 0,4 хувийг эзэлж байна. Дэлүүн 1229, Булган 826, Цэнгэл 738 толгой мал хорогдсон байна. Бусад сумуудад малын хорогдол хэвийн байна. 59970 толгой эх мал хээл хаяж, өвчнөөр 1192 толгой мал хорогдсон нь том малын нийт хорогдлын 21,7 хувийг эзэлж байна.

Оны эхний хээлтэгч малын 71,8 хувь буюу 406771 толгой хээлтэгч мал төллөж, төл бойжилт 98.4 хувьтай, төлийн хорогдол өнгөрсөн оны мөн үетэй харьцуулахад 2933 толгойгоор буюу 29,7 хувиар буурсан байна.

Аж үйлдвэр

Эхний 4 сарын байдлаар аж үйлдвэрийн нийт бүтээгдэхүүн үйлдвэрлэлт дамжуулан борлуулсан цахилгааныг оролцуулаад 2695.8 сая төгрөгний

үйлдвэрлэлт хийсэн нь өнгөрсөн оны мөн үетэй харьцуулахад 29.1 хувиар, 2514.6 сая төгрөгийн борлуулалт хийсэн нь өнгөрсөн оны мөн үеийнхээс 11.0 хувиар тус тус өссөн байна.

Макро эдийн засгийн үзүүлэлтүүд

Өргөн хэрэглээний бараа үйлчилгээний ерөнхий индекс 4-р сарын 21-ний байдлаар өнгөрсөн оны мөн үетэй харьцуулахад **6,4** хувиар, өнгөрсөн 3-р сартай харьцуулахад **0,3** хувь, 2010 оны 12-р сартай харьцуулахад 14.5 хувь, 2011 оны 12-р сартай харьцуулахад **6.4** хувиар тус тус өссөний дотор барааны бүлгээр авч үзвэл өнгөрсөн сараас хүнсний бараа дотор гурил, гурилан бүтээгдэхүүн 3,4 хувиар нэмэгдэж, улирлын хэлбэлзэлээс шалтгаалан сүү, сүүн бүтээгдэхүүн 2,8 хувиар, жимс ногооны үнэ 7,7 хувиар буурсан бол хувцас, бөс бараа, гутал 0.7 хувиар, орон сууц түлшний үнэ 1,4 хувиар нэмэгдэв. Оны эцэсийнхээс хүнсний бараа 10,3 хувь, согтууруулах ундаа 4,0 хувиар, орон сууц түлш 6,7 хувь, эм тариа, эмнэлгийн үйлчилгээ 11,4 хувиар, холбооны үйлчилгээ 5,2 хувиар тус тус нэмэгдсэн байна.

Төсөвийн орлого, зарлага

Эхний 4 сарын байдлаар татварын орлогын төлөвлөгөөний биелэлт 119,7 хувьтай байна. Төвлөрсөн төсвийн орлого 31,0 хувиар давж биелэгдсэний дотор аж ахуйн нэгжийн орлогын албан татвар 71,8 хувиар, НӨАТатвар 33,0 хувиар, онцгой албан татвар 4,3 хувиар давж биелэгдсэн байна.

Орон нутгийн төсвийн татварын орлогын гүйцэтгэл 16,5 хувиар давж биелэгдсэн ба газрын төлбөр 38,4 хувиар, улсын тэмдэгтийн хураамж 3,7 дахин, хүн амын орлогын албан татвар 20,7 хувиар, ҮХХөрөнгийн албан татвар 12,9 хувиар давж биелэгдсэн ба ҮХХөрөнгө борлуулсны орлого 22,2 хувиар, ойгоос түлээ мод бэлтгэж ашигласны хураамж 26,8 хувиар, бууны албан татвар 61,2 хувиар, өөрөө явагч тээврийн хэрэгслийн албан татвар 27,1 хувиар тасалсан байна. Орлогын төлөвлөгөөг Алтанцөгц, Ногооннуур, Толбо, Өлгий сум 9,0-0,6 хүртэлх хувиар тус тус тасалдуулж, бусад бүх сум 1,0-18,3 хувиар давуулан биелүүлсэн байна.

Оны эхний 4 сарын байдлаар улсын төвлөрсөн санхүүжилт болон орон нутгийн төсвөөс 17976,6 сая төгрөг зарцуулав. Улсын төсвийн нийт зарлагын 51,4 хувийг цалинд, 5,2 хувийг НД Шимтгэлд, 23,3 хувийг бараа үйлчилгээний болон бусад зардалд зарцуулсан байна.

Аймгийн монгол банкны салбарын мэдээгээр арилжааны банкууд он гараад 14870,0 сая төгрөгийн зузаатгал авч 14663,4 сая төгрөгийг Монгол банкинд шилжүүлсэн байна. Зээлийн өөрийн үлдэгдэл 55682,1 сая төгрөг байгаа нь арилжааны банкууд иргэд, аж ахуйн нэгжүүдэд лизингийн, бизнесийн, орон сууц худалдан авах, малчдын гэх мэт зээлийн бүтээгдэхүүний төрөл олширч байгаатай холбоотой юм. Хугацаа хэтэрсэн зээл 755,1 сая төгрөг, иргэдийн хадгаламжийн үлдэгдэл 34606,3 сая төгрөг байна.

Статистикийн хэлтэс

Үндсэн үзүүлэлтүүд, жил бүрийн 4- сарын байдлаар

Үзүүлэлтүүд	хэмжих нэгж	2011	2012	<u>2012 %</u> 2011	
Суурин хүн ам, тухайн үеийн	тоо	90523	90867	100.4	
Төрсөн хүүхдийн тоо	"-	770	850	110.4	
1000 хүнд ногдох төрөлт	"-	8.6	9.5	110.2	
Нас барсан: бүгд	"-	153	148	96.7	
1000 хүнд ногдох нас баралт	"-	1.72	1.66	96.5	
Эхийн эндэгдэл	"-		1		
Нялхсын эндэгдэл	"-	23	24	104.3	
Нялхасын нас баралт /1000 амьд төрсөн хүүхдэд/	"-	29.9	28.2	94.3	
Халдварт өвчнөөр өвчлөгчид	"-	175	121	69.1	
Ажилгүйчүүдийн тоо	хүн	1384	1956	141.3	
Бүртгэгдсэн гэмт хэргийн тоо	тоо	143	148	103.5	
Том малын зүй бус хорогдол	толгой	7795	5489	70.4	
Аж үйлдвэрийн бүтээгдэхүүний үйлдвэрлэл /сая.төг/	сая.төг	2088.8	2696.0	129.1	
Төсвийн нийт орлого (оны үнээр)	"-	1250.9	1601.0	128.0	
Төсвийн нийт зарлага (оны үнээр)	"-	11940.7	17976.6	150.5	
Иргэдийн хадгаламж	"-	27088.4	34606.3	127.8	
Хэрэглээний үнийн өөрчлөлт	өмнөх сараас өмнөх оны мөн үеийнхээс	хувь хувь	97.9 103.5	100.3 114.5	102.5 110.6

Том малын зүй бус хорогдол

Сум	Хорогдсон том мал, бүгд		Өвчнөөр хорогдсон мал		Хорогдсон хээлтэгч		Оны эхний малд хорогдлын эзлэх хувь	Нийт хорогдолд өвчнөөр хорогдлын эзлэх хувь	Оны эхний хээлтэгчид хорогдсон хээлтэгчийн эзлэх хувь
	2011-IV	2012-IV	2011-IV	2012-IV	2011-IV	2012-IV			
	Алтай	312	221	45	29	97			
Алтанцөгц	230	517	99	265	85	278	1.0	51.3	1.2
Баяннуур	516	483	77	119	41	300	0.5	24.6	0.6
Бугат	243	186	88	45	30	38	0.3	24.2	0.1
Булган	2139	826	82	34	820	222	1.1	4.1	0.7
Буянт	370	189	70	71	0	13	0.3	37.6	0.0
Дэлүүн	1385	1229	176	270	400	416	0.7	22.0	0.6
Ногооннуур	332	161	62	54	139	17	0.1	33.5	0.0
Сагсай	316	419	48	45	81	101	0.5	10.7	0.2
Толбо	178	49	13	9	37	6	0.0	18.4	0.0
Улаанхус	1063	374	72	83	92	124	0.3	22.2	0.2
Цэнгэл	446	738	346	152	64	230	0.4	20.6	0.3
Өлгий	65	57	6	0	10	12	0.3	0.0	0.2
Цагааннуур	200	40	30	16	21	24	0.3	40.0	0.5
Дүн	7795	5489	1214	1192	1917	1848	0.4	21.7	0.3

Том малын зүй бус хорогдол /малын төрлөөр/

Малын төрөл	Хорогдсон том мал, бүгд		Оны эхний малд хорогдлын эзлэх хувь	Өсөлт, бууралт, %	Өнгөрсөн оноос зөрүү /-,+ /
	2011-IV	2012-IV			
Бүгд	7795	5489	0.4	70.4	-2306
Тэмээ	25	16	0.4	64.0	-9
Адуу	594	456	0.9	76.8	-138
Үхэр	850	617	0.8	72.6	-233
Хонь	2538	1618	0.3	63.8	-920
Ямаа	3788	2782	0.4	73.4	-1006

Том малын зүй бус хорогдол, сумаар, таван төрлөөр

Сумын нэр	Хорогдсон том мал бүгд	2012 оны 05-р сарын 01-ний байдлаар										
		Үүнээс					Өвчнөөр хорогдсон бүгд	Үүнээс				
		Тэмээ	Адуу	Үхэр	Хонь	Ямаа		Тэмээ	Адуу	Үхэр	Хонь	Ямаа
Алтай	221	0	43	16	71	91	29	0	5	1	10	13
Алтанцөгц	517	2	20	25	142	328	265	1	8	6	60	190
Баяннуур	483	4	14	27	112	326	119	2	2	12	29	74
Бугат	186	0	12	24	73	77	45	0	2	7	19	17
Булган	826	5	87	92	192	450	34	0	3	8	5	18
Буянт	189	0	13	36	70	70	71	0	3	16	22	30
Дэлүүн	1229	0	63	179	381	606	270	0	17	47	74	132
Ногооннуур	161	0	10	18	40	93	54	0	3	8	19	24
Сагсай	419	1	54	49	138	177	45	0	4	8	16	17
Толбо	49	0	11	5	15	18	9	0	0	0	6	3
Улаанхус	374	0	40	63	114	157	83	0	1	12	31	39
Цэнгэл	738	4	83	69	243	339	152	2	7	23	36	84
Өлгий	57	0	4	10	17	26	0	0	0	0	0	0
Цагааннуур	40	0	2	4	10	24	16	0	2	4	5	5
Дүн	5489	16	456	617	1618	2782	1192	5	57	152	332	646

Сумын нэр	Хорогдсон хээлтэгч бүгд	Үүнээс					Оны эхний хээлтэгчид эзлэх %	Өнгөрсөн он			Оны эхний эзлэх хувь
		Ингэ	Гүү	Үнээ	Хонь	Ямаа		Өнгөрсөн оны мөн үе	Урьд оноос зөрүү (+,-)	Оны малд хувь	
Алтай	67	0	16	6	19	26	0.1	312	-91	0.2	
Алтанцөгц	278	0	5	12	83	178	1.2	230	287	1.0	
Баяннуур	300	1	5	8	68	218	0.6	516	-33	0.5	
Бугат	38	0	1	2	17	18	0.1	243	-57	0.3	
Булган	222	1	23	34	56	108	0.7	2139	-1313	1.1	
Буянт	13	0	2	6	1	4	0.0	370	-181	0.3	
Дэлүүн	416	0	12	46	133	225	0.6	1385	-156	0.7	
Ногооннуур	17	0	2	3	7	5	0.0	332	-171	0.1	
Сагсай	101	0	14	15	23	49	0.2	316	103	0.5	
Толбо	6	0	1	0	2	3	0.0	178	-129	0.0	
Улаанхус	124	0	9	25	39	51	0.2	1063	-689	0.3	
Цэнгэл	230	1	13	40	66	110	0.3	446	292	0.4	
Өлгий	12	0	0	0	4	8	0.2	65	-8	0.3	
Цагааннуур	24	0	0	0	5	19	0.5	200	-160	0.3	
Дүн	1848	3	103	197	523	1022	0.4	7795	-2306	0.4	

Төл бойжилтын мэдээ

2012 оны 05-р сарын 01-ны байдлаар

Сумын нэр	Бүгд	ТӨЛЛӨСӨН ХЭЭЛТЭГЧ					Бүгд	ХОРОГДСОН ТӨЛ				
		Ингэ	Гүү	Үнээ	Эм хонь	Эм ямаа		Ботго	Унага	Тугал	Хурга	Ишиг
Алтай	40949	40	620	1378	22320	16591	509	5	13	51	180	260
Алтанцөгц	16421	91	200	522	6251	9357	777	4	9	23	311	430
Баяннуур	26953	12	100	174	9242	17425	810		4	11	94	701
Бугат	20010	3	93	713	9051	10150	197	1	4	10	78	104
Булган	24719	68	459	1039	7075	16078	1025	8	43	101	255	618
Буянт	23365	12	77	139	15232	7905	188		2	6	96	84
Дэлүүн	46799	29	521	1393	22543	22313	1539	2	37	71	541	888
Ногооннуур	20197	7	115	198	6218	13659	173				41	132
Сагсай	32231	26	279	934	17641	13351	533	1	17	50	187	278
Толбо	32297	7	117	555	18648	12970	25		1	4	15	5
Улаанхус	42655	84	97	1360	23114	18000	493	2	1	44	164	282
Цэнгэл	70996	73	524	1942	35747	32710	556	10	24	107	151	264
Өлгий	5489	2	43	703	1314	3427	27			1	15	11
Цагааннуур	3690		10	112	1780	1788	88			8	35	45
Дүн	406771	454	3255	11162	196176	195724	6940	33	155	487	2163	4102

Сумын нэр	Бүгд	Б О Й Ж С О Н Т Ө Л					Төлөлтийн хувь	Бойжилтын хувь	ӨНГӨРСӨН ОНЫ МӨН ҮЕ		
		Ботго	Унага	Тугал	Хурга	Ишиг			Төлийн хорогдол	Урьд онтой харьцуулсан %	Урьд оноос зөрүү(+,-)
Алтай	40440	35	607	1327	22140	16331	85.0	98.8	381	133.6	128
Алтанцөгц	15646	87	191	499	5940	8929	69.8	95.3	228	340.8	549
Баяннуур	26143	12	96	163	9148	16724	53.3	97.0	1615	50.2	-805
Бугат	19813	2	89	703	8973	10046	74.6	99.0	363	54.3	-166
Булган	24170	60	416	938	6820	15936	73.3	97.8	1627	63.0	-602
Буянт	23177	12	75	133	15136	7821	70.2	99.2	293	64.2	-105
Дэлүүн	45260	27	484	1322	22002	21425	66.8	96.7	2279	67.5	-740
Ногооннуур	20024	7	115	198	6177	13527	45.0	99.1	1058	16.4	-885
Сагсай	31698	25	262	884	17454	13073	79.7	98.3	282	189.0	251
Толбо	32272	7	116	551	18633	12965	80.1	99.9	216	11.6	-191
Улаанхус	42162	82	96	1316	22950	17718	71.4	98.8	781	63.1	-288
Цэнгэл	70440	63	500	1835	35596	32446	86.4	99.2	518	107.3	38
Өлгий	5462	2	43	702	1299	3416	73.1	99.5	59	45.8	-32
Цагааннуур	3602	0	10	104	1745	1743	75.5	97.6	173	50.9	-85
Дүн	400309	421	3100	10675	194013	192100	71.8	98.4	9873	70.3	-2933

Бүтээгдэхүүн үйлдвэрлэлтийн 2012 оны 4 -р сарын гүйцэтгэл

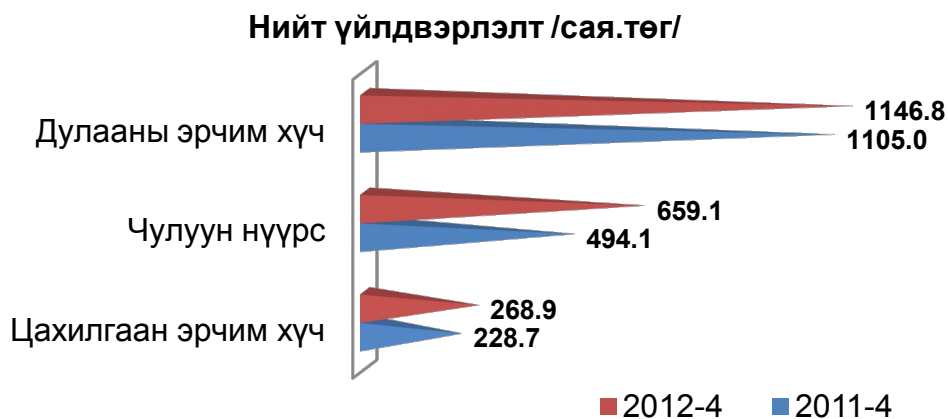
Бүтээгдэхүүний нэр	Үнийн дүнгээр (мян.төг)					
	2011 он		2012 он		2012 2011	2012 2011
	Жилийн эхнээс	Сар	Жилийн эхнээс	Сар		
Нийт үйлдвэрлэлт	2088794.6	388649.4	2695999.8	469118.8	129.1	120.7
Цахилгаан эрчим хүч	228380.7	56595.7	268248.9	62898.9	117.5	111.1
Чулуун нүүрс	494228.1	31571.8	659268.1	49511.2	133.4	156.8
Дулааны эрчим хүч	1105325.0	237840.4	1146771.8	286955.0	103.7	120.7
Хүнсний бүтээгдэхүүн	69048.7	22244.5	136690.1	30710.1	198.0	138.1
Угаасан ноос	29060.1		308090.1		1060.2	
Хувцас, оёдол үйлдвэрлэл	1518.0	505.0	3932.0	295.0	259.0	58.4
Барилгын хаалга, цонх	5536.8	2809.2	7689.6	2925.0	138.9	104.1
Хуванцар хүрээтэй хаалга, цонх			1700.0			
Модон сандал	220.0		210.0		95.5	
Албан тасалгааны модон ширээ	286.0					
Буйдан, диван, бусад зөөлөн ор, сандал			680.0	140.0		
Гэрийн бусад модон тавилга	110.0					
Ширмэн болон төмөр зуух, яндан	1225.0	350.0	890.0	120.0	72.7	34.3
Түгээсэн цэвэр ус	60371.9	15456.9	64328.9	19631.5	106.6	127.0
Сувагжуулалт	93484.3	21275.9	97500.3	15932.1	104.3	74.9

Бүтээгдэхүүн борлуулалтын 2012 оны 4 -р сарын гүйцэтгэл

Бүтээгдэхүүний нэр	Үнийн дүнгээр (мян.төг)					
	2011 он		2012 он		2012 2011	2012 2011
	Жилийн эхнээс	Сар	Жилийн эхнээс	Сар		
Нийт борлуулалт	2264218.0	366405.7	2514199.6	533227.7	111.0	145.5
Цахилгаан эрчим хүч	228380.7	56595.7	268248.9	62898.9	117.5	111.1
Чулуун нүүрс	494228.1	31571.8	659268.1	49511.2	133.4	156.8
Дулааны эрчим хүч	1105325.0	237840.4	1146771.8	286955.0	103.7	120.7
Хүнсний бүтээгдэхүүн	69048.7		136690.1	30710.1	198.0	
Угаасан ноос	204484.4		126289.9	64108.9	61.8	
Хувцас, оёдол үйлдвэрлэл	1518.0	505.0	3932.0	295.0	259.0	58.4
Барилгын хаалга, цонх	5536.8	2810.0	7689.6	2925.0	138.9	104.1
Хуванцар хүрээтэй хаалга, цонх			1700.0			
Модон сандал	220.0		210.0		95.5	
Албан тасалгааны модон ширээ	286.0					
Буйдан, диван, бусад зөөлөн ор, сандал			680.0	140.0		
Гэрийн бусад модон тавилга	110.0					
Ширмэн болон төмөр зуух, яндан	1225.0	350.0	890.0	120.0	72.7	34.3
Түгээсэн цэвэр ус	60371.0	15456.9	64328.9	19631.5	106.6	127.0
Сувагжуулалт	93484.3	21275.9	97500.3	15932.1	104.3	74.9

Нэр төрлийн бүтээгдэхүүн үйлдвэрлэлийн 2012 оны эхний 4-р сарын гүйцэтгэл

Бүтээгдэхүүний нэр	Хэмжих нэгж	Биет хэмжээгээр		2011 /2012
		2011 он	2012 он	
		Жилийн эхнээс	Жилийн эхнээс	
Цахилгаан эрчим хүч	мян.квт.цаг	7810.5	9174.1	117.5
Чулуун нүүрс	мян.тн	27.8	31.8	114.4
Дулааны эрчим хүч	мян.Гкал	38.9	41.1	105.7
Хиамны зүйл	тн		6.0	
Утсан, чанасан мах	тн	0.3	1.5	500.0
Нарийн боов	тн	21.8	30.0	137.6
Жигнэмэг	тн	2.3	6.5	282.6
Бялуу	тн	0.1		
Талх	тн	4.4	2.3	53.0
Гоймон	тн	0.8	1.6	200.0
Архи	мян.л	2.5	1.1	44.0
Сироп	мян.л		1.7	
Угаасан ноос	тн	41.6	223.5	537.3
Хөшиг	ш	4	4	100.0
Костюм	хос	6	4	66.7
Монгол дээл, тэрлэг	ш	6	25	416.7
Нэхий дээл	ш	1		
Барилгын хаалга, цонх	м2	105.8	193.1	182.5
Хуванцар хүрээтэй хаалга, цонх	м2	25.4	30.9	121.7
Модон сандал	ш	35	14	40.0
Албан тасалгааны модон ширээ	ш	19	4	21.1
Буйдан, диван, ор, сандал	ш		3	
Гэрийн бусад модон тавилга	ш	2		
Ширмэн болон төмөр зуух, яндан	ш	35	25	71.4
Түгээсэн цэвэр ус	мян.м3	75.5	157.2	208.2
Сувагжуулалт	мян.м3	96.1	126.7	131.8



БАЯН-ӨЛГИЙ АЙМГИЙН ХЭРЭГЛЭЭНИЙ ҮНИЙН ИНДЕКС /ӨСӨЛТ/

2012 оны 04-р сарын 21-ны байдлаар

	жин	Харьцуулсан хувь /өсөлт,бууралт/			
		2012-04	2012-04	2012-04	2012-04
		2010-12	2011-04	2011-12	2012-03
ЕРӨНХИЙ ИНДЕКС	1	115.9	114.5	106.4	100.3
01. ХҮНСНИЙ БАРАА, СОГТУУРУУЛАХ БУС УНДАА	0.3825	109.7	108.5	109.0	100.0
01.1 ХҮНСНИЙ БАРАА	0.3633	112.2	110.7	110.3	100.1
1 01.1.1 ТАЛХ, ГУРИЛ, БУДАА	0.1763	89.6	103.0	105.7	103.4
2 01.1.2 МАХ, МАХАН БҮТЭЭГДЭХҮҮН	0.0908	180.3	156.3	127.4	100.4
3 01.1.4 СҮҮ, СҮҮН БҮТЭЭГДЭХҮҮН, ӨНДӨГ	0.0122	97.9	97.5	97.3	97.2
4 01.1.5 ТӨРӨЛ БҮРИЙН ӨӨХ, ТОС	0.0208	107.4	100.9	101.7	100.0
5 01.1.6 ЖИМС, ЖИМСГЭНЭ	0.0028	130.6	100.8	99.1	89.8
6 01.1.7 ХҮНСНИЙ НОГОО	0.0196	137.0	93.2	115.7	92.7
7 01.1.8 СААХАР, ЖИМСНИЙ ЧАНАМАЛ, ЗӨГИЙН БАЛ, ЧИХЭР	0.0344	113.8	113.8	112.2	100.9
0 01.1.9 ХҮНСНИЙ БУСАД БҮТЭЭГДЭХҮҮН	0.0064	102.2	102.2	102.2	100.1
01.2 СОГТУУРУУЛАХ БУС УНДАА	0.0192	94.0	93.8	99.8	99.1
02. СОГТУУРУУЛАХ УНДАА, ТАМХИ, МАНСУУРУУЛАХ БОДИС	0.0328	92.5	92.5	99.3	100.3
02.1 СОГТУУРУУЛАХ УНДАА	0.0231	108.3	106.5	104.0	90.7
02.2 ТАМХИ	0.0097	105.6	104.3	101.4	100.5
03. ХУВЦАС, БӨС БАРАА, ГУТАЛ	0.1985	103.8	103.8	101.6	100.7
03.1 ХУВЦАС, БӨС БАРАА	0.1278	103.9	103.9	101.6	100.7
03.1.1 ХӨВӨН, БӨС БАРАА	0.0055	100.0	100.0	100.0	100.0
03.1.2 БҮХ ТӨРЛИЙН ХУВЦАС	0.1196	111.7	106.1	100.6	100.0
ЭРЭГТЭЙ БЭЛЭН ХУВЦАС	0.0519	122.7	122.7	107.1	100.6
ЭМЭГТЭЙ БЭЛЭН ХУВЦАС	0.0607	112.7	112.7	107.3	100.0
ХҮҮХДИЙН БЭЛЭН ХУВЦАС	0.0070	109.5	109.5	109.5	100.0
03.1.3 ЖИЖИГ ЭДЛЭЛ, ХЭРЭГСЭЛ	0.0027	113.0	113.0	107.4	100.0
03.2 ГУТАЛ	0.0707	109.6	109.6	102.8	100.0
04. ОРОН СУУЦ, УС, ЦАХИЛГААН, ХИЙН БОЛОН БУСАД ТҮЛШ	0.0798	140.7	140.7	106.7	101.4
04.1 ОРОН СУУЦНЫ ТЕХНИКИЙН БОЛОН ЗАСВАРЫН ҮЙЛЧИЛГЭЭ	0.0068	118.6	113.6	98.9	100.1
04.2 УСАН ХАНГАМЖ БОЛОН ОРОН СУУЦНЫ БУСАД ҮЙЛЧИЛГЭЭ	0.0007	92.3	92.3	92.3	100.0
04.3 ЦАХИЛГААН, ХИЙН БОЛОН БУСАД ТҮЛШ	0.0723	121.5	121.5	111.8	100.3
05. ГЭР АХУЙН ТАВИЛГА, ГЭР АХУЙН БАРАА	0.0253	101.7	100.0	100.0	100.0
05.1 ГЭР АХУЙН ТАВИЛГА, ХЭРЭГСЭЛ, ХИВС БОЛОН ШАЛНЫ БУСАД ДЭГ	0.0076	118.6	111.9	95.2	100.0
05.2 ГЭР АХУЙН ОЁМОЛ, НЭХМЭЛ ЭДЛЭЛ	0.0030	121.0	121.2	115.3	106.1
05.3 ГЭР АХУЙН ЦАХИЛГААН БАРАА	0.0008	124.2	124.2	124.0	119.4
05.4 ГЭР АХУЙН ШИЛЭН ЭДЛЭЛ, САВ СУУЛГА	0.0017	148.9	148.9	125.9	100.0
05.5 ГЭР АХУЙ, ЦЭЦЭРЛЭГИЙН ЗОРИУЛАЛТТАЙ ХӨДӨЛМӨРИЙН БАГАЖ	0.0035	105.3	105.3	102.5	100.0
05.6 ГЭР АХУЙН ЦЭВЭРЛЭГЭЭНИЙ БОЛОН БУСАД ЖИЖИГ БАРАА, ГЭРИЙ	0.0087	102.9	102.9	100.9	100.0
06. ЭМ, ТАРИА, ЭМНЭЛГИЙН ҮЙЛЧИЛГЭЭ	0.0059	111.4	111.4	111.4	100.0
06.1 ЭМ, ТАРИА, ЭМНЭЛГИЙН ХЭРЭГСЭЛ	0.0041	119.5	120.3	110.1	100.0
06.2 АМБУЛТОРЫН ҮЙЛЧИЛГЭЭ	0.0014	107.7	107.7	107.6	101.2
06.3 ЭМНЭЛЭГТ ХЭВТЭЖ ҮЗҮҮЛСЭН ҮЙЛЧИЛГЭЭ	0.0004	112.5	112.5	113.3	102.0
07. ТЭЭВЭР	0.1170	122.0	122.0	100.0	100.0
07.1 ТЭЭВРИЙН ХЭРЭГСЛИЙН ХУДАЛДАН АВАЛТ	0.0178	100.0	100.0	100.0	100.0
07.2 ХУВИЙН ТЭЭВРИЙН ХЭРЭГСЛИЙН ЗАСВАР, ҮЙЛЧИЛГЭЭ	0.0740	130.4	128.3	109.5	99.5
07.3 ТЭЭВРИЙН ҮЙЛЧИЛГЭЭ	0.0252	125.0	125.0	113.6	100.0
08. ХОЛБООНЫ ХЭРЭГСЭЛ, ШУУДАНГИЙН ҮЙЛЧИЛГЭЭ	0.0150	134.1	129.0	105.2	98.9
08.1 ХОЛБООНЫ ҮЙЛЧИЛГЭЭ, ШУУДАНГИЙН ҮЙЛЧИЛГЭЭ	0.0150	131.5	131.5	112.3	100.0
09. АМРАЛТ, ЧӨЛӨӨТ ЦАГ, СОЁЛ	0.0271	100.8	100.8	100.8	100.0
ДУУ, ДҮРС, ГЭРЭЛ ЗУРАГ, МЭДЭЭЛЛИЙГ БОЛОВСРУУЛАХ ТОНОГ ТӨХӨӨ	0.0089	100.8	100.8	100.8	100.0
09.2 ЧӨЛӨӨТ ЦАГ, СОЁЛЫН ҮЙЛЧИЛГЭЭ	0.0050	103.6	103.6	102.6	100.2
09.3 НОМ, СОНИН, БИЧГИЙН ХЭРЭГСЭЛ	0.0131	103.4	103.4	103.2	100.0
10. БОЛОВСРОЛЫН ҮЙЛЧИЛГЭЭ	0.0505	100.0	100.0	100.0	100.0
10.1 БОЛОВСРОЛЫН ҮЙЛЧИЛГЭЭ	0.0505	115.6	115.6	105.0	103.1
11. ЗОЧИД БУУДАЛ, НИЙГИЙН ХООЛ, ДОТУУР БАЙРНЫ ҮЙЛЧИЛГЭЭ	0.0365	121.0	121.0	100.0	100.0
11.1 НИЙГИЙН ХООЛНЫ ҮЙЛЧИЛГЭЭ	0.0059	121.0	121.0	100.0	100.0
11.2 ЗОЧИД БУУДАЛ ДОТУУР БАЙРНЫ ҮЙЛЧИЛГЭЭ	0.0307	111.4	111.4	101.5	100.0
12. БУСАД БАРАА, ҮЙЛЧИЛГЭЭ	0.0291	113.8	113.8	113.8	100.0
12.1 ХУВЬ ХҮНД ХАНДСАН ҮЙЛЧИЛГЭЭ	0.0116	111.1	111.1	100.0	100.0
12.2 ХУВЬ ХҮНИЙ ЭД ЗҮЙЛ, ХЭРЭГЛЭЛ	0.0048	110.7	110.7	105.0	100.0
12.3 САНХҮҮГИЙН ҮЙЛЧИЛГЭЭ	0.0127	111.7	111.7	106.1	100.0

2005 оны 12 дугаар сар - Суурь үе-2005 оны XII =100 %

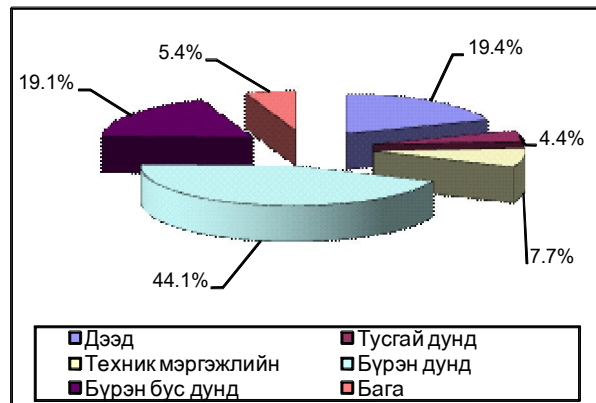
Ажилгүйчүүдийн сарын мэдээ

4-р сарын 30-ны байдлаар

	2011		2012	
	Бүгд	Үүнээс: эмэгтэй	Бүгд	Үүнээс: эмэгтэй
Өмнөх сарын эцсийн бүртгэлтэй ажилгүй иргэн	1237	575	1427	510
Тайлангийн хугацаанд нэмэгдсэн	191	102	569	268
үүнээс: сургууль төгсөөд ажилгүй байгаа	8	3	8	
Тайлангийн хугацаанд зуучлагдаж ажилд орсон	44	20	40	18
Тухайн сарын эцсийн бүртгэлтэй ажилгүй иргэн	1384	657	1956	760
Хөдөлмөрийн насны хүн ам	51846	25181	52604	25846
Хөдөлмөрийн насны 1000 хүнд ноогдох ажилгүйчүүдийн тоо	27	26	37	29

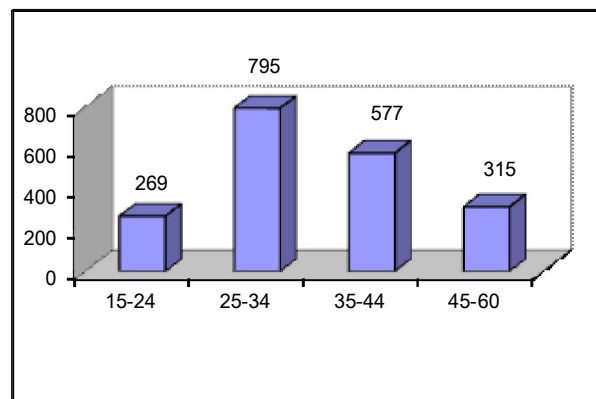
Ажилгүйчүүдийн тоо, боловсролоор

Үзүүлэлтүүд	2012- IV сар
Дээд	379
Тусгай дунд	86
Техник мэргэжлийн	150
Бүрэн дунд	862
Бүрэн бус дунд	373
Бага	106
Бүгд	1956



Ажилгүйчүүдийн тоо, насны бүлгээр

Үзүүлэлтүүд	2012- IV сар
15-24	269
25-34	795
35-44	577
45-60	315
Бүгд	1956

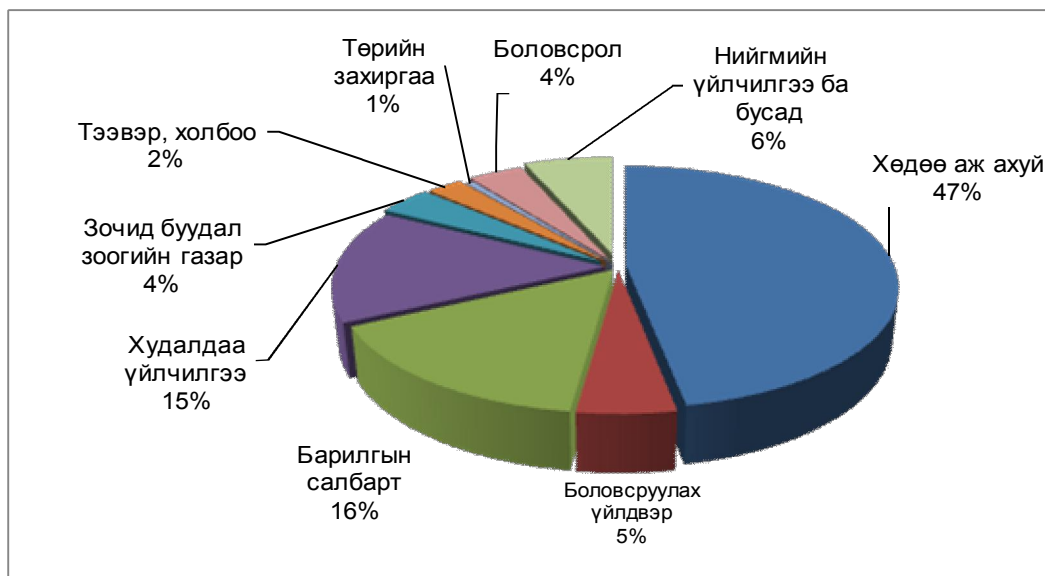


Шинээр бий болсон ажлын байр

4-р сарын 30-ны байдлаар

Салбараар	хүний тоо	үүнээс	
		байнга	улирлын чанартай
1 Хөдөө аж ахуй, ан агнуур, ойн аж ахуй	245	118	127
2 Боловсруулах үйлдвэр	26	26	
3 Барилгын салбарт	81	19	62
4 Бөөний ба жижиглэнгийн худалдаа	79	79	
5 Зочид буудал зоогийн газар	20	20	
6 Тээвэр, тээш хадгалалт, холбоо	13	13	
7 Төрийн захиргаа батлан хамгаалах	3	3	
8 Боловсрол	20	20	
9 Нийтийн аж ахуй, нийгмийн хүн амын үйлчилгээ	19	19	
10 Энгийн ажил мэргэжил	14	8	6
Бүгд	520	325	195

Шинэ ажлын байрны бүтэц



Аймгийн хэмжээнд гарсан гэмт хэргийн тоо

/ өссөн дүнгээр, 4-р сарын 30-ны байдлаар /

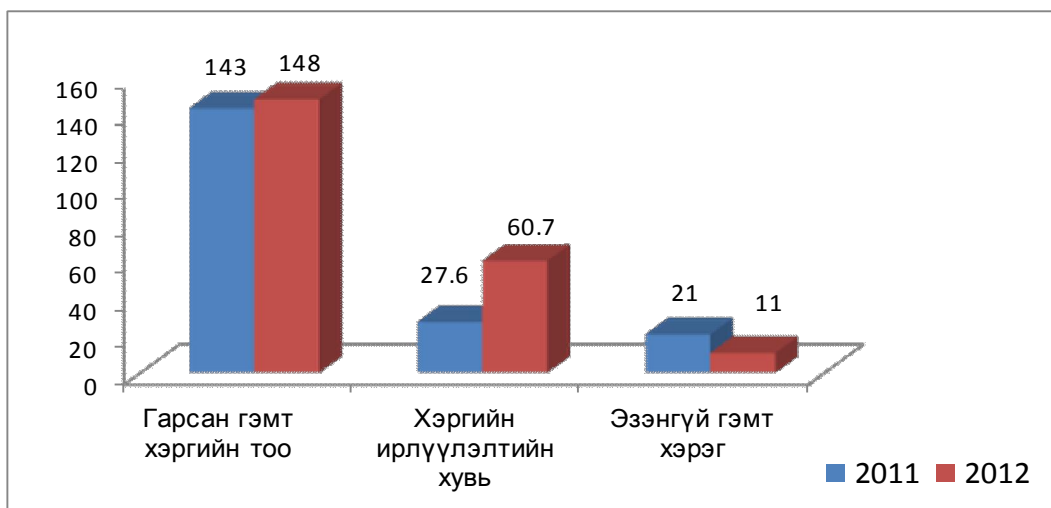
Д/Д Үзүүлэлтүүд	Гарсан гэмт хэрэг бүгд	Хүнийг санаатай алах	Бусдыг амиа хорлоход хүргэх	Бусдын бие махбод болгоомжгүй гэмтэл учруулах	Хүчингийн хэрэг	Өмчийн хулгай	Үүнээс		Булаалт
							Иргэний өмч хөрөнгийн	Малын	
1 Алтай									
2 Алтанцөгц	3		1	1		1			
3 Баяннуур	11			7		3		1	
4 Бугат	5		1	1		3	1	2	
5 Булган	4			1	2	1		1	
6 Буянт	2			2					
7 Дэлүүн	5			4					
8 Ногооннуур	7			2		4		4	
9 Сагсай	7		1	4		2		2	
10 Толбо	6		1	5					
11 Улаанхус	7			5		2		2	
12 Цэнгэл	7			3		2		2	
13 Өлгий	84	1	1	48	5	13	10	4	
14 Цагааннуур									
Дүн	148	1	5	83	7	31	11	18	

Д/Д Үзүүлэлтүүд	Залилсан мэхлэх	Дээрэмдэх	Тээврийн хэрэгсэлтэй холбоотой гэмт	Бусад	Эзэнгүй	Эрүүлжүүлэгдсэн	Согуугаар үйлдсэн гэмт хэрэг	Ял эдэлсэн хэрэг	Гэмт хэргийн илрүүлэлт	
1 Алтай										
2 Алтанцөгц										
3 Баяннуур				1						
4 Бугат										
5 Булган										
6 Буянт										
7 Дэлүүн				1						
8 Ногооннуур				1						
9 Сагсай										
10 Толбо										
11 Улаанхус										
12 Цэнгэл				2						
13 Өлгий	1	1	3	11	11	343	47	17		
14 Цагааннуур			1							
Дүн	1	1	4	16	10	343	36	14	60.7	

Аймгийн хэмжээнд гарсан гэмт хэргийн тоо, төрлөөр

	4-р сарын 30-ны байдлаар		Урьд онтой харьцуулсан хувь
	2011	2012	
Гарсан гэмт хэргийн тоо	143	148	103.5
Хэргийн илэрүүлэлтийн хувь	27.6	60.7	219.9
Эзэнгүй гэмт хэрэг	21	11	52.4
Хүнийг санаатай алах	2	1	50.0
Бусдыг амиа хорлоход хүргэх	2	5	250.0
Бусдын бие махбодод болгоомжгүй гэмтэл	57	83	145.6
Хүчингийн хэрэг		7	
Бусдын эд хөрөнгийг хулгайлах	44	31	70.5
Өмчийн хулгай	17	11	64.7
Малын хулгай	19	18	94.7
Бусдын эд хөрөнгийг дээрэмдэх	1	1	100.0
Бусдын эд хөрөнгийг залилан мэхэлж авах	7	1	14.3
Танхайрах	1		
Тээврийн хэрэгсэлтэй холбоотой гэмт хэрэг	5	4	80.0
Албан тушаал ашигласан гэмт хэрэг	1	1	100.0
Бусад	22	14	63.6

Гэмт хэргийн зэрэгцүүлэлт



Сумуудын орлогын төлөвлөгөөний биелэлт

/ ТБӨО орсон дүн, мян төг /

Сумын нэр	4-р сар			Төлөвлөгөө ний биелэл тийн хувь	Орон нутгийн орлогын гүйцэтгэл, өссөн дүнгээр
	Төлөвлөгөө	Гүйцэтгэл	Үүнээс: орон нутгийн орлогын гүйцэтгэл		
Алтай	8264.9	9572.3	9572.3	115.8	29336.3
Алтанцөгц	7904.8	9450.0	9450.0	119.5	22431.8
Баяннуур	8974.6	13083.5	13083.5	145.8	28779.7
Бугат	7508.9	8790.9	8790.9	117.1	23281.3
Булган	10558.2	16493.8	16493.8	156.2	34237.0
Буянт	6075.5	7961.3	7961.3	131.0	21776.8
Дэлүүн	12800.3	12819.8	12819.8	100.2	39015.9
Ногооннуур	13784.0	13931.0	13931.0	101.1	37761.0
Сагсай	10868.9	11908.1	11908.1	109.6	32060.4
Толбо	11942.2	13170.1	13170.1	110.3	32023.9
Улаанхус	19257.4	22391.8	22391.8	116.3	61433.6
Цэнгэл	16404.8	18683.7	18683.7	113.9	51044.2
Цагааннуур	11228.9	11261.4	11261.4	100.3	45837.4
Өлгий	24784.4	29103.4	29103.4	117.4	53785.8
Татварын хэлтэс	233013.5	360401.6	360401.6	154.7	1088214.7
Дүн	403371.3	559022.7	559022.7	138.6	1041997.1

Сумын нэр	Өссөн дүнгээр				
	Өнгөрсөн оны мөн үе	Төлөв- лөгөө	Гүйцэт- гэл	Төлөвлө- гөөний биелэлт- ийн хувь	Урьд онтой харьцуул- сан хувь
Алтай	25062.7	26281.5	29336.3	111.6	117.1
Алтанцөгц	18744.4	23333.3	22431.8	96.1	119.7
Баяннуур	22438.9	27596.9	28779.7	104.3	128.3
Бугат	14723.3	20754.6	23281.4	112.2	158.1
Булган	28287.1	32462.6	34237.1	105.5	121.0
Буянт	15816.6	18540.8	21776.8	117.5	137.7
Дэлүүн	33432.0	38615.1	39015.9	101.0	116.7
Ногооннуур	28600.0	38006.6	37761.0	99.4	132.0
Сагсай	25541.9	30088.4	32060.4	106.6	125.5
Толбо	20731.9	32481.4	32023.9	98.6	154.5
Улаанхус	51081.3	58067.0	61433.6	105.8	120.3
Цэнгэл	41003.0	48511.9	51044.2	105.2	124.5
Цагааннуур	33546.7	38757.5	45837.4	118.3	136.6
Өлгий	67217.6	59119.0	53785.8	91.0	80.0
Татварын хэлтэс	824703.7	844960.3	1088214.7	128.8	132.0
Дүн	1250931.1	1337576.9	1601020.0	119.7	128.0

Татварын орлогын нэр төрлийн төлөвлөгөөний биелэлт, мян төгрөг

/ 2012 оны 4-р сарын 30/

Орлогын нэр төрлүүд		Урьд оны мөн үе	Төлөвлөгөө	Гүйцэтгэл	Хувь	Урьд онтой харьцуулсан хувь
Төвлөрсөн төсвийн	Төвлөрсөн төсвийн орлогын дүн	189817.6	293844.5	384796.1	131.0	202.7
	ААН-ийн орлого	42101.4	40300.0	69223.6	171.8	164.4
	Онцгой албан татвар	5600.0	4890.0	5100.0	104.3	91.1
	НӨАТ-ын	141045	231600.0	308021.8	133.0	218.4
	Ашигт малтмалын нөөц ашигласны төлбөр болон агаарын бохирдлын төлбөр	1071.2	17054.5	2450.7	14.4	228.8
Орон нутгийн орлогын нэр төрлийн төлөвлөгөөний биелэлт	Хүн амын орлого	730963.0	796369.3	961332.0	120.7	131.5
	-Цалингийн суутгал	675790.4	726539.1	910691.9	125.3	134.8
	-Патент ба жишгээр ногдуулсан	7424.9	11830.2	7383.0	62.4	99.4
	- Суутгагчийн хувь хүнд олгосон	47747.7	58000.0	43257.1	74.6	90.6
	Бууны албан татвар	1334.0	2821.6	1095.6	38.8	82.1
	ҮХХөрөнгө борлуулсны	24725.3	14500.0	11276.8	77.8	45.6
	Үл хөдлөх хөрөнгийн албан татвар	7880.0	15000.0	17856.2	119.0	226.6
	Авто тээврийн албан татвар	30939.7	49400.0	36034.8	72.9	116.5
	Улсын тэмдэгтийн хурамж	27275.4	19110.0	71833.1	375.9	263.4
	Ус,рашаан ашигласны төлбөр	200.0	82.0	446.5	544.5	223.3
	Ашигт малтмалын нөөц ашигласны	153115.4	45921.6	34711.9	75.6	22.7
	АМ-аас бусад байгалийн баялаг ашиглахад олгох зөвшөөрөл					
	Түгээмэл тархацтай ашигт малтмал ашигласны төлбөр	1100.0	546.0	363.0	66.5	33.0
	Агнуурын нөөц ашигласны төлбөр, зөвшөөрлийн хураамж					
	Газрын төлбөр	28021.9	14450.0	20001.3	138.4	71.4
	Ойгоос түлээ мод ашигласны төлбөр	4389.1	3125.0	2288.0	73.2	52.1
	Татварын бус	51169.6	82406.5	58984.7	71.6	115.3
	-Хүү торгууль	2538.0	17050.0	27029.7	158.5	1065.0
	- Төсөвт газрын өөрийн орлого					
	-Бусад	48631.6	65356.5	31955.0	48.9	65.7
	Орон нутгийн орлогын дүн	1061113.4	1043732.0	1216223.9	116.5	114.6
	Аймгийн төсвийн нийт орлого	1250931.0	1337576.5	1601020.0	119.7	128.0



Улсын төсвийн зарлагын гүйцэтгэл, мян төг

2012 оны 4- сар

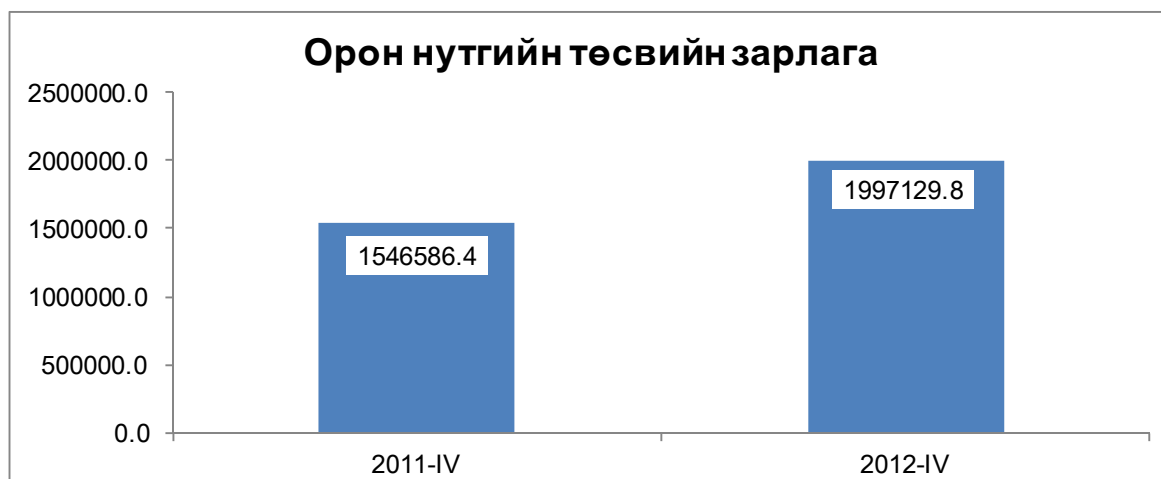
Төсвийн зарлага, ямдаар	Бүх зарлагын дүн			Нийгмийн даатгалын шимтгэл			Цалин хөлс		
	Төлөв - лөгөө	Гүйцэ - тгэл	Хувь	Төлөв - лөгөө	Гүйцэ - тгэл	Хувь	Төлөв - лөгөө	Гүйцэ - тгэл	Хувь
Монгол Улсын Тэргүүн болон Шадар сайд	183215.9	207445.0	113.2	13294.0	13391.1	100.7	126567.6	137171.8	108.4
Хуул зүй дотоод хэргийн сайд	345938.9	334116.9	96.6	5429.9	5745.1	105.8	230903.2	259827.4	112.5
Байгаль орчин, аялал жуулчлалын сайд	426846.3	320644.6	75.1	28415.0	26507.9	93.3	258318.2	246037.0	95.2
Боловсрол Соёл Шинжлэх ухааны сайд	10753271.7	10631228.1	98.9	572454.3	615721.4	107.6	5253412.9	5733620.2	109.1
Зам тээвэр, барилга хот байгуулалтын яам	137480.1	131287.8	95.5	9053.0	5999.9	66.3	79769.6	62602.6	78.5
Нийгэм хамгаалал хөдөлмөрийн сайд	107839.1	108603.2	100.7	6782.5	6999.9	103.2	61667.5	65773.9	106.7
Эрүүл мэндийн сайд	3624438.2	3797357.1	104.8	138696.1	140603.9	101.4	1260878.4	1405169.5	111.4
Мэргэжлийн бусад байгууллагууд	224605.8	213266.6	95.0	17969.2	16083.9	89.5	163355.6	144965.3	88.7
Хүнс, хөдөө аж ахуй, хөнгөн үйлдвэрийн яам	98726.2	78861.1	79.9	4783.1	3772.7	78.9	43485.8	43803.0	100.7
Онцгой байдлын яам	127839.3	156658.0	122.5	2059.2	2302.6	111.8	98694.6	110360.5	111.8
Бүх зардлын дүн	16030201.5	15979468.4	99.7	798936.3	837128.4	104.8	7577053.4	8209331.2	108.3

Төсвийн зарлага, ямдаар	Бараа үйлчилгээний бусад зардал			Үүнээс: Гэрэл цахилгаан, халаалт	Тээвэр шатахуун	Бичиг хэрэг	Дотоод гадаад албан томилолт	Байгууллагын тоо	Ажиллагсдын тоо
	Төлөв - лөгөө	Гүйцэ - тгэл	Хувь						
Монгол Улсын Тэргүүн болон Шадар сайд	41790.1	56166.9	134.4	8995.4	1738.9	1024.4	3874.6	4	61
Хуул зүй дотоод хэргийн сайд	108068.8	68048.4	63.0	29935.0	13205.4	1377.4	4789.0	2	124
Байгаль орчин, аялал жуулчлалын сайд	82656.9	46327.3	56.0	14956.0	7365.4	946.6	7550	4	154
Боловсрол Соёл Шинжлэх ухааны сайд	2726978.2	2327192.3	85.3	1086283.3	42318.7	12701.2	20455.7	92	3528
Зам тээвэр, барилга хот байгуулалтын яам	47914.5	49207.2	102.7	5239.2	1385.9	506.8	5422.9	3	33
Нийгэм хамгаалал хөдөлмөрийн сайд	20286.8	17026.9	83.9	6312.1	674.5	413.6	250.0	2	22
Эрүүл мэндийн сайд	1142286.0	1028141.1	90.0	384748.0	96515.5	5709.0	7438.9	23	910
Мэргэжлийн бусад байгууллагууд	41936.2	51789.4	123.5	14016.8	5161.4	1490.0	7613.7	2	56
Хүнс, хөдөө аж ахуй, хөнгөн үйлдвэрийн яам	48957.3	30342.1	62.0	18487.0	2781.2	831.0	3998.1	1	25
Онцгой байдлын яам	26552.3	43546.5	164.0	14268.7	4820.9	194.1	220.0	1	51
Бүх зардлын дүн	4287427.1	3717788.1	86.7	1583241.5	175967.8	25194.1	61612.9	134	4964

Орон нутгийн төсвийн зарлагын гүйцэтгэл

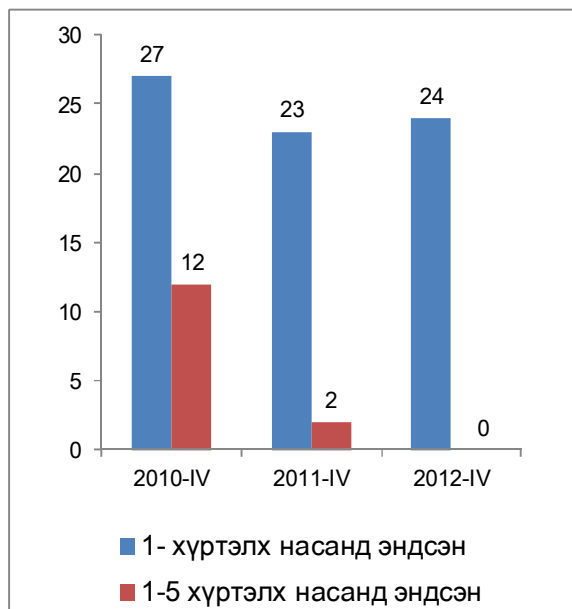
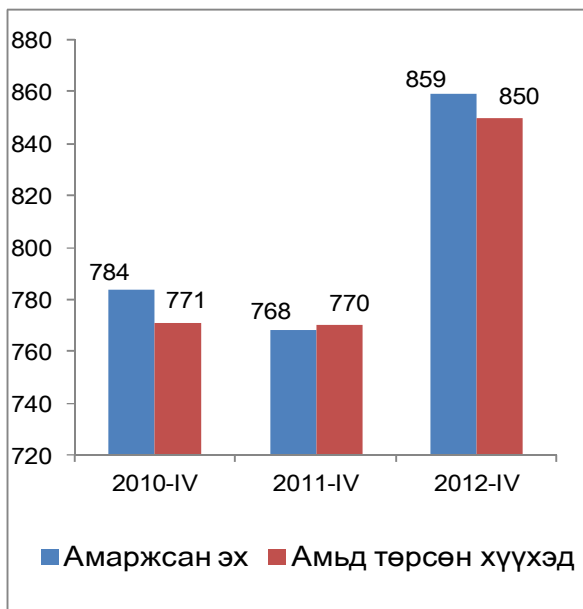
2012 оны 4-р сарын 30- ны байдлаар

Зардал, төрлөөр	Урьд оны мөн үе	Төлөвлөгөө	Гүйцэтгэл	Хувь	Урьд онтой харьцуулсан хувь
Орон нутгийн зарлагын дүн	1546586.4	2232212.7	1997129.8	89.5	129.1
Бараа үйлчилгээний зардал	1487343.2	927962.3	774840.8	83.5	52.1
-Цалин хөлс, урамшуулал	772634.2	921857.9	924979.7	100.3	119.7
-Нийгмийн даатгалд төлөх шимтгэл	82459.6	101258.2	94470.9	93.3	114.6
-Бараа үйлчилгээний бусад	632249.4	1124039.0	953760.8	84.9	150.9
Үүнээс: - гэрэл цахилгаан	5054.8	9650.4	5594.4	58.0	110.7
- Түлш халаалт	122711.5	150598.8	121814.9	80.9	99.3
- тээвэр шатахуун	61975.9	98682.9	80386.3	81.5	129.7
- шуудан холбоо	15035.2	23736.1	13018.4	54.8	86.6
-дотоод, гадаад албан томилолт	27789.9	72431.9	63496.0	87.7	228.5
- орон нутгийн нөөц хөрөнгө	203578.8	182396.0	160979.9	88.3	79.1
- татаас ба урсгал шилжүүлэг	32243.2	85057.6	23918.4	28.1	74.2
Байгууллагын тоо	117		132		112.8
Ажиллагсад бүгд	562		496		88.3
Орон нутгийн өглөгийн дүн	12022.1		12630.6		105.1



ЭРҮҮЛ МЭНДИЙН САЛБАРЫН ҮНДСЭН ҮЗҮҮЛЭЛТҮҮД

Үзүүлэлтүүд	Хэмжих нэгж	2011-IV сар	2012-IV сар	Урьд оноос зөрүү	Өнгөрсөн онтой харьцуулсан хувь
Төрсөн эх	тоо	768	859	91	111.8
Амьд төрсөн хүүхэд	тоо	770	850	80	110.4
Эхийн эндэгдэл	тоо		1	1	
0-1 насны хүүхдийн эндэгдэл	тоо	23	24	1	104.3
	1000 амьд төрөлтөд	29.9	28.2	-1.6	94.5
1-5 насны хүүхдийн эндэгдэл	тоо	2		-2	
	1000 амьд хүүхдэд	0.2		-0.2	
Нас баралт	тоо	153	148	-5	96.7
	1000 хүнд	1.7	1.7	-0.1	96.5
Халдварт өвчин	тоо	175	121	-54	69.1
	10000 хүнд	19.6	13.5	-6.1	69.0
-цусан суулга	тоо		1		
-мөөгөнцөр	тоо				
-гепатит	тоо	100	29	-71	29.0
-мэнэн	тоо				
-тарваган тахал	тоо				
-бруцеллёз	тоо				
-сүрье	тоо	15	10	-5	66.7
-заг хүйтэн	тоо	53	56	3	105.7
-тэмбүү	тоо	1	11	10	11 дах
-трихомоноз	тоо	5	14	9	2.8 дах
-гахайн хавдар	тоо	1			
-хамуу	тоо				



ЭРҮҮЛ МЭНДИЙН САЛБАРЫН ЗАРИМ ҮЗҮҮЛЭЛТҮҮД

Сум, салбарын нэр	0-1 насны хүүхдийн эндэгдэл			1-5 насны хүүхдийн эндэгдэл			Эхийн эндэгдэл		
	2011-IV	2012-IV	2012-IV % 2011-IV	2011-IV	2012-IV	2012-IV % 2011-IV	2011-IV	2012-IV	2012-IV % 2011-IV
Алтай		1							
Алтанцөгц	1								
Баяннуур	1								
Бугат									
Булган		1							
Буянт	1								
Дэлүүн		1							
Ногооннуур	5	2	40.0	1					
Сагсай		2							
Толбо									
Улаанхус		2							
Цэнгэл									
Өлгий	15	15	100.0					1	
Цагааннуур				1					
Дүн	23	24	104.3	2				1	

Сум, салбарын нэр	Халдварт өвчин			Амбулаторын үзлэг			Ор хоногийн төлөвлөгөөний биелэлт		
	2011-IV	2012-IV	2012-IV % 2011-IV	Төлөвл өгөө	Гүйцэт гэл	Хувь	Төлөвл өгөө	Гүйцэт гэл	Хувь
Алтай	1	1	100.0	3600	4810	133.6	1816	3109	171.2
Алтанцөгц	2	5	250.0	2668	2638	98.9	1060	1773	167.3
Баяннуур	4	1	25.0	3600	4472	124.2	2340	2952	126.2
Бугат	9	1	11.1	1800	1931	107.3	1060	1896	178.9
Булган	4	3	75.0	3068	2213	72.1	2660	2153	80.9
Буянт	8	1	12.5	2900	1800	62.1	1060	1471	138.8
Дэлүүн	3	8	2.6 дах	4268	3966	92.9	3600	3406	94.6
Ногооннуур	13	2	15.4	4268	5196	121.7	3300	4573	138.6
Сагсай	2			3600	4750	131.9	2340	3090	132.1
Толбо	1	5	5 дах	3600	4809	133.6	2120	3046	143.7
Улаанхус	6	3	50.0	4268	4560	106.8	3600	5373	149.3
Цэнгэл	7	4	57.1	4268	3450	80.8	3200	4076	127.4
Өлгий	111	87	78.4	37328	30054	80.5	26600	27461	103.2
Цагааннуур	3			1400	1249	89.2	960	943	98.2
Хотгор	1			1868	998	53.4	520	472	90.8
Халамжийн эмнэлэг				2800	3030	108.2	3300	4318	130.8
Фатиха				1868	1449	77.6	3300	6250	189.4
Шарапат				1868	1312	70.2	1640	1977	120.5
Нурлы				1868	428	22.9	2200	3244	147.5
Өрхийн эмнэлгүүд				41060	44358	108.0			
Дүн	175	121	69.1	131968	127473	96.6	66676	81583	122.4

Касс, хадгаламж зээлийн мэдээ

/ 2012 оны 4-р сарын 30- ны байдлаар /

Банкны нэр	Өнгөрсөн оны мөн үеийн гүйцэтгэл /сая.төг/	Бүгд /сая.төг/	Ү ү н э э с		
			ХААН банк	Хадгаламж банк	Төрийн банк
Банкны зузаатгалаар авсан	11120.0	14870.0	4000.0	10150.0	155.0
Кассын орлого	73197.7	117618.0	34266.0	52260.0	3447.3
Монгол банкинд тушаасан	8164.0	14663.4	412.0	46.5	513.2
Кассын зарлага	75793.3	118052.0	37978.0	62398.0	3095.3
Зээлийн өрийн үлдэгдэл	40155.3	55682.1	29534.0	7379.0	1564.1
Үүнээс хугацаа хэтэрсэн зээл	119.5	755.1	733.0	1.20	
Иргэдийн хадгаламж	27088.4	34606.3	12059.0	8375.0	1115.6

Банкны нэр	Ү ү н э э с				Өнгөрсөн оны мөн үетэй харьцуулсан хувь
	Голомт банк	Хас банк	Капитрон банк	Капитал банк	
Банкны зузаатгалаар авсан		150.0	310.0	105.0	133.7
Кассын орлого	15223.0	10625.0	1078.5	718.2	160.7
Монгол банкинд тушаасан	5733.0	7353.0	50.7	555.0	179.6
Кассын зарлага	9527.0	3429.0	1380.0	244.7	155.8
Зээлийн өрийн үлдэгдэл	4386.0	10442.0	1481.0	896.0	138.7
Үүнээс хугацаа хэтэрсэн зээл		20.9			631.9
Иргэдийн хадгаламж	5708.0	5300.0	1405.0	643.7	127.8

Статистикийн хэлтэс