



Аймгийн Статистикийн хэлтсийн мэдээлэл АЙМГИЙН НИЙГЭМ, ЭДИЙН ЗАСГИЙН БАЙДАЛ СТАТИСТИКИЙН МЭДЭЭЛЭЛ 2012/06

Нийгмийн үзүүлэлтүүд

Аймгийн хэмжээнд эхний хагас жилийн байдлаар 1251 эх амаржиж, амьд төрөлт 1246 болж, өнгөрсөн оны мөн үеийнхээс 40 хүүхэд буюу 3.3 хувиар нэмэгдсэн байна. 1 хүртэлх насандаа 33 хүүхэд, 1-5 насандаа 3 хүүхэд тус тус эндэж, эхийн эндэгдлийн 1 тохиолдол гарсан байна.

Эрүүл мэндийн байгууллагуудын ор хоногийн төлөвлөгөө 11.4 хувиар, амбулаторын үзлэг 3.2 хувиар тус тус давж биелэгдсэн байна. Халдварт өвчнөөр өвчлөгчдийн тоо 152 болж өнгөрсөн оны мөн үеийнхээс 43.9 хувиар буурсан ба нийт халдварт өвчний 46.1 хувийг заг хүйтэн, 23.7 хувийг гепатит, 11.2 хувийг трихомоноз, 7.2 хувийг тэмбүү, 11.2 хувийг сүрье, 0.6 хувийг цусан суулга өвчинөөр өвчилөгчид тус тус эзэлж байна.

Сумдын засаг даргын тамгын газар болон аймгийн хөдөлмөр халамж үйлчилгээний хэлтсийн хөдөлмөр эрхлэлтийн албанд бүртгэлтэй ажилгүйдчүүдийн тоо 1576 болж өнгөрсөн оны мөн үеээс 216 хүнээр буюу 15,9 хувиар нэмэгдсэн байна. Нийт ажилгүйдчүүдийн 37,9 хувийг эмэгтэйчүүд эзэлж байна тухайн сард 66 хүн ажилд зуучлагдаж орсон байна. Ажилгүй иргэний 52,3 хувийг 16-34 насны залуучууд эзэлж байгаагийн 17,3 хувийг дээд боловсролтой залуучууд эзэлж байна. Оны эхнээс 760 шинэ ажлын байр бий болсоны 52,9 хувийг байнгын, 47,1 хувийг улирлын чанартай ажлын байр эзэлж байна. Үүний 49,9 хувь нь хөдөө аж ахуй, 22,0 хувь нь барилгын салбарт бий болсон байна.

Хөдөө аж ахуй

Эхний хагас жилийн байдлаар нийт 9046 толгой мал хорогдсон нь өнгөрсөн оны мөн үетэй харьцуулахад 215 толгойгоор буюу 2.3 хувиар бага ба нийт хорогдсон мал нь оны эхний малын 0,7 хувийг эзэлж байна. Одоогоор Баяннуур суманд 3204, Дэлүүн суманд 1271, Булган суманд 879 толгой мал хорогдсон байна. Бусад сумуудад малын хорогдол хэвийн байна. Өвчнөөр 1442 тогой мал хорогдсон нь том малын нийт хорогдлын 15.9 хувийг эзэлнэ.

Оны эхний хээлтэгч малын 87.5 хувь буюу 495407 толгой хээлтэгч мал төллөж, төл бойжилт 97.8 хувьтай байна, төлийн хорогдол өнгөрсөн оны мөн үетэй харьцуулахад 1704 толгойгоор буюу 13 хувиар буурсан байна.

Аймгийн хэмжээгээр тариалалтын эцсийн мэдээгээр нийт 1226.3 га-д тариалалт хийсэн нь өнгөрсөн оныхоос 25.3 га-гаар их байна, 38 га-д үр тариа, 375 га-д төмс, 141.3 га-д хүнсний ногоо, 672 га-д малын тэжээл тус тус тариалсан байна.

Аж үйлдвэр

Эхний хагас жилийн байдлаар аж үйлдвэрийн нийт бүтээгдэхүүн үйлдвэрлэлт дамжуулан борлуулсан цахилгааныг оролцуулаад 3025.7 сая төгрөгний үйлдвэрлэлт хийсэн нь өнгөрсөн оны мөн үетэй харьцуулахад 25.9 хувиар

3158.9 сая төгрөгийн борлуулалт хийсэн нь өнгөрсөн оны мөн үеийнхээс 27.6 хувиар тус тус өссөн байна.

Макро эдийн засгийн үзүүлэлтүүд

Хэрэглээний бараа үйлчилгээний ерөнхий индекс 6-р сарын байдлаар өнгөрсөн оны мөн үетэй харьцуулахад 14,7 хувиар, өнгөрсөн 5-р сартай харьцуулахад 1,3 хувь, суурь он буюу 2010 оны 12-р сартай харьцуулахад 18,9 хувиар, 2011 оны жилийн эцэстэй харьцуулахад **9,2** хувиар тус тус өссөний дотор барааны бүлгээр авч үзвэл өнгөрсөн сараас хүнсний бараа 3,3 хувиар, үүний дотор жимс жимсгэнэ 26,8 хувиар, согтууруулах бус ундаа 4,4, цай кофе 5,0 хувиар, бүх төрлийн бэлэн хувьцас 1,7 хувиар, гэр ахуйн бараа, тавилгын үнэ 1,0 хувиар, эм тариа, эмнэлгийн үйчилгээ 0,3 хувиар, нийтийн хоолны үнэ 4,9 өссөн байна. Улирлын хэлбэлзэлээс шалтгаалан сүү сүүн бүтээгдэхүүний үнэ 5,9 хувиар, хүнсний ногоо, сахар, бусад хүнсний үнэ 9,7-0,4 хувиар, тамхины үнэ 3,4 хувиар, холбооны үйлчилгээ 0,1 хувиар буурсан байна.

Төсөвийн орлого, зарлага

Эхний хагас жилийн байдлаар татварын орлогын төлөвлөгөөний биелэлт 127,5 хувьтай байна. Төвлөрсөн төсвийн орлого 124,5 хувиар давж биелэгдсэний дотор аж ахуйн нэгжийн орлогын албан татвар 43,8 хувиар, НӨАТатвар 30,6 хувиар, онцгой албан татвар 13,0 хувиар давж биелэгдсэн байна.

Орон нутгийн төсвийн татварын орлогын гүйцэтгэл 28,2 хувиар давж биелэгдсэн ба газрын төлбөр 74,9 хувиар, улсын тэмдэгтийн хураамж 2,7 дахин, хүн амын орлогын албан татвар 31,9 хувиар, өөрөө явагч тээврийн хэрэгслийн албан татвар 17,3 хувиар, үл хөтлөх хөрөнгийн албан татвар 44,3 хувиар давж биелэгдсэн ба ҮХХөрөнгө борлуулсны орлого 16,6 хувиар, ойгоос түлээ мод бэлтгэж ашигласны хураамж 31,0 хувиар, бууны албан татвар 44,5 хувиар, түгээмэл тархацтай ашигь малтмал ашигласны хураамж 57,9 хувиар тасалсан байна. Орлогын төлөвлөгөөг Алтанцөгц, Булган, Ногооннуур сум 1,5-7,7 хувиар тус тус тасалдуулж, бусад бүх сум 1,5-19,9 хувиар давуулан биелүүлсэн байна. Оны эхнээс улсын төвлөрсөн санхүүжилт болон орон нутгийн төсвөөс 28,8 сая төгрөг зарцуулав. Улсын төсвийн нийт зарлагын 58,9 хувийг цалинд, 6,2 хувийг НД Шимтгэлд, 21,3 хувийг бараа үйлчилгээний болон бусад зардалд зарцуулсан байна.

Банк, зээл, хадгаламж

Аймгийн монгол банкны мэдээгээр арилжааны банкууд он гараад 30552,8 сая төгрөгийн зузаатгал авч 24455,6 сая төгрөг Монгол банкинд шилжүүлсэн байна. Зээлийн өөрийн үлдэгдэл 59840,7 сая төгрөг байгаа нь арилжааны банкууд иргэд, аж ахуйн нэгжүүдэд лизингийн, бизнесийн, орон сууц худалдан авах, малчдын гэх мэт зээлийн бүтээгдэхүүний төрөл олширч байгаатай холбоотой юм. Хугацаа хэтэрсэн зээл 676,8 сая төгрөг, иргэдийн хадгаламжийн үлдэгдэл 35770,8 сая төгрөг байна.

Статистикийн хэлтэс

Үндсэн үзүүлэлтүүд /жил бүрийн 6-р сарын байдлаар/

Үзүүлэлтүүд	хэмжих нэгж	2011-VI	2012-VI	<u>2012 %</u> 2011	
Суурин хүн ам, тухайн үеийн	тоо	91473	91891	100.5	
Төрсөн хүүхдийн тоо	"-	1206	1246	103.3	
1000 хүнд ногдох төрөлт	"-	13.5	13.9	103.1	
Нас барсан: бүгд	"-	256	222	86.7	
1000 хүнд ногдох нас баралт	"-	2.9	2.5	86.5	
Эхийн эндэгдэл	"-		1		
Нялхсын эндэгдэл	"-	32	33	103.1	
Нялхасын нас баралт /1000 амьд төрсөн хүүхдэд/	"-	26.5	26.5	99.8	
Халдварт өвчнөөр өвчлөгчид	"-	271	152	56.1	
Ажилгүйчүүдийн тоо	хүн	1360	1576	115.9	
Том малын зүй бус хорогдол	толгой	9261	9046	97.7	
Аж үйлдвэрийн бүтээгдэхүүний үйлдвэрлэл /сая.төг/	сая.төг	2345.6	3025.7	129.0	
Төсвийн нийт орлого (оны үнээр)	"-	2202.8	2808.4	127.5	
Төсвийн нийт зарлага (оны үнээр)	"-	28504.6	28843.6	101.2	
Иргэдийн хадгаламж	"-	28326.6	35770.7	126.3	
Хэрэглээний үнийн өөрчлөлт	өмнөх сараас	хувь	95.2	101.3	106.4
	өмнөх оны мөн үеийнхээс	хувь	114.7	109.2	95.2

Том малын зүй бус хорогдол

2012 оны 07-р сарын 01-ний байдлаар

Сум	Хорогдсон том мал, бүгд		Өвчнөөр хорогдсон мал		Хорогдсон хээлтэгч		Оны эхний малд хорогдлын эзлэх хувь	Нийт хорогдолд өвчнөөр хорогдлын эзлэх хувь	Оны эхний хээлтэгчид хорогдсон хээлтэгчийн эзлэх хувь
	2011-VI	2012-VI	2011-VI	2012-VI	2011-VI	2012-VI			
Алтай	413	322	57	30	123	89	0.3	9.3	0.2
Алтанцөгц	288	671	137	292	96	319	1.3	43.5	1.4
Баяннуур	755	3204	175	206	77	300	3.3	6.4	0.6
Бугат	561	186	145	45	61	38	0.3	24.2	0.1
Булган	2255	879	82	39	873	247	1.2	4.4	0.7
Буянт	417	279	94	109	17	14	0.4	39.1	0.0
Дэлүүн	1655	1271	261	271	423	438	0.8	21.3	0.6
Ногооннуур	371	387	74	121	153	17	0.3	31.3	0.0
Сагсай	426	543	75	56	86	102	0.6	10.3	0.3
Толбо	190	49	15	9	37	6	0.0	18.4	0.0
Улаанхус	1063	374	72	83	92	124	0.3	22.2	0.2
Цэнгэл	582	776	407	165	99	230	0.4	21.3	0.3
Өлгий	73	65	68	0	21	12	0.4	0.0	0.2
Цагааннуур	212	40	42	16	22	24	0.3	40.0	0.5
Дүн	9261	9046	1704	1442	2180	1960	0.7	15.9	0.3

Том малын зүй бус хорогдол /малын төрлөөр/

2012 оны 07-р сарын 01-ний байдлаар

Малын төрөл	Хорогдсон том мал, бүгд		Оны эхний малд хорогдлын эзлэх хувь	Өсөлт, бууралт, %	Өнгөрсөн оноос зөрүү /-, +/
	2011-VI	2012-VI			
Бүгд	9261	9046	0.7	97.7	-215
Тэмээ	34	32	0.8	94.1	-2
Адуу	736	583	1.2	79.2	-153
Үхэр	1024	723	0.9	70.6	-301
Хонь	3004	3161	0.6	105.2	157
Ямаа	4463	4547	0.7	101.9	84

Том малын зүй бус хорогдол, сумаар, таван төрлөөр

Сумын нэр	Хорогдсон том мал бүгд	Үүнээс					Өвчнөөр хорогдсон бүгд	Үүнээс				
		Тэмээ	Адуу	Үхэр	Хонь	Ямаа		Тэмээ	Адуу	Үхэр	Хонь	Ямаа
Алтай	322	0	62	32	105	123	30	0	5	1	11	13
Алтанцөгц	671	2	28	32	180	429	292	1	8	8	65	210
Баяннуур	3204	15	52	41	1386	1710	206	3	13	18	73	99
Бугат	186	0	12	24	73	77	45	0	2	7	19	17
Булган	879	8	96	100	210	465	39	0	4	9	7	19
Буянт	279	0	17	40	102	120	109	0	5	19	42	43
Дэлүүн	1271	0	68	185	398	620	271	0	18	47	74	132
Ногооннуур	387	1	25	37	122	202	121	0	7	13	41	60
Сагсай	543	1	75	72	176	219	56	0	10	8	17	21
Толбо	49	0	11	5	15	18	9	0	0	0	6	3
Улаанхус	374	0	40	63	114	157	83	0	1	12	31	39
Цэнгэл	776	5	90	76	252	353	165	2	7	24	42	90
Өлгий	65	0	5	12	18	30	0	0	0	0	0	0
Цагааннуур	40	0	2	4	10	24	16	0	2	4	5	5
Дүн	9046	32	583	723	3161	4547	1442	6	82	170	433	751

Сумын нэр	Хорогдсон хээлтэгч бүгд	Үүнээс					Оны эхний хээлтэгчид эзлэх %	Өнгөрсөн он			Оны эхний эзлэх хувь
		Ингэ	Гүү	Үнээ	Хонь	Ямаа		Өнгөрсөн оны мөн үе	Урьд оноос зөрүү (+,-)	Оны малд хувь	
Алтай	89	0	17	9	28	35	0.2	413	-91	0.3	
Алтанцөгц	319	0	5	14	100	200	1.4	288	383	1.3	
Баяннуур	300	1	5	8	68	218	0.6	755	2449	3.3	
Бугат	38	0	1	2	17	18	0.1	561	-375	0.3	
Булган	247	2	28	38	63	116	0.7	2255	-1376	1.2	
Буянт	14	0	2	7	1	4	0.0	417	-138	0.4	
Дэлүүн	438	0	13	53	137	235	0.6	1655	-384	0.8	
Ногооннуур	17	0	2	3	7	5	0.0	371	16	0.3	
Сагсай	102	0	14	15	24	49	0.3	426	117	0.6	
Толбо	6	0	1	0	2	3	0.0	190	-141	0.0	
Улаанхус	124	0	9	25	39	51	0.2	1063	-689	0.3	
Цэнгэл	230	1	13	40	66	110	0.3	582	194	0.4	
Өлгий	12	0	0	0	4	8	0.2	73	-8	0.4	
Цагааннуур	24	0	0	0	5	19	0.5	212	-172	0.3	
Дүн	1960	4	110	214	561	1071	0.4	9261	-215	0.7	

Төл бойжилтын мэдээ

2012 оны 07-р сарын 01-ны байдлаар

Д/д	Сумын нэр	Бүгд	ТӨЛЛӨСӨН ХЭЭЛТЭГЧ					Бүгд	ХОРОГДСОН ТӨЛ				
			Ингэ	Гүү	Үнээ	Эм хонь	Эм ямаа		Ботго	Унага	Тугал	Хурга	Ишиг
1	Алтай	42351	40	1079	2312	22324	16596	635	5	39	88	207	296
2	Алтанцөгц	17963	114	301	696	6718	10134	962	5	16	38	357	546
3	Баяннуур	43101	104	1420	1712	13170	26695	3219	17	38	54	193	2917
4	Бугат	23886	5	598	1246	10954	11083	260	2	9	15	83	151
5	Булган	28945	73	920	2232	7972	17748	1167	9	75	118	300	665
6	Буянт	30945	12	610	1481	17531	11311	330		11	17	140	162
7	Дэлүүн	52968	30	1158	2631	24055	25094	1711	2	76	119	573	941
8	Ногооннуур	41387	82	938	1646	12629	26092	582	3	17	25	143	394
9	Сагсай	35454	33	1114	1715	18098	14494	706	1	66	92	228	319
10	Толбо	35713	8	498	1490	19832	13885	109		10	13	57	29
11	Улаанхус	52144	108	1145	2891	26850	21150	666	4	19	61	262	320
12	Цэнгэл	79057	80	1510	3810	35747	37910	851	11	42	130	167	501
13	Өлгий	6763	6	203	1448	1542	3564	55		9	8	21	17
14	Цагааннуур	4730		30	190	2160	2350	108			8	40	60
Дүн		495407	695	11524	25500	219582	238106	11361	59	427	786	2771	7318

Д/д	Сумын нэр	Бүгд	Б О Й Ж С О Н Т Ө Л					Төлөлтийн хувь	Бойжилтын хувь	ӨНГӨРСӨН ОНЫ МӨН ҮЕ			
			Ботго	Унага	Тугал	Хурга	Ишиг			Төлийн	хорогдол	Урьд онтой харьцуулсан %	Урьд оноос зөрүү(+,-)
1	Алтай	41716	35	1040	2224	22117	16300	88.0	98.5	658	96.5	-23	
2	Алтанцөгц	17001	109	285	658	6361	9588	76.3	94.6	449	214.3	513	
3	Баяннуур	39882	87	1382	1658	12977	23778	85.2	92.5	1970	163.4	1249	
4	Бугат	23626	3	589	1231	10871	10932	89.1	98.9	529	49.1	-269	
5	Булган	28254	64	845	2114	7672	17559	85.8	97.6	2159	54.1	-992	
6	Буянт	30615	12	599	1464	17391	11149	92.9	98.9	332	99.4	-2	
7	Дэлүүн	51257	28	1082	2512	23482	24153	75.6	96.8	2548	67.2	-837	
8	Ногооннуур	40805	79	921	1621	12486	25698	92.1	98.6	1249	46.6	-667	
9	Сагсай	34748	32	1048	1623	17870	14175	87.7	98.0	422	167.3	284	
10	Толбо	35604	8	488	1477	19775	13856	88.6	99.7	252	43.3	-143	
11	Улаанхус	51478	104	1126	2830	26588	20830	87.3	98.7	1021	65.2	-355	
12	Цэнгэл	78206	69	1468	3680	35580	37409	96.2	98.9	1220	69.8	-369	
13	Өлгий	6708	6	194	1440	1521	3547	90.0	99.2	70	78.6	-15	
14	Цагааннуур	4622	0	30	182	2120	2290	96.8	97.7	186	58.1	-78	
Дүн		484522	636	11097	24714	216811	231264	87.5	97.8	13065	87.0	-1704	

Хаврын тариалалтын эцсийн мэдээ

2012 оны 07-сарын 01-ний байдлаар

Д/д	Сумын нэр	Нийт тариалсан талбай	Ү ү н э э с				
			Үр тариа	Үүнээс: Буудай	Төмс	Хүнсний ногоо	Малын тэжээл
1	Алтай	69.9			3.4	1.5	65.0
2	Алтанцөгц	156.0			68.0	43.0	45.0
3	Баяннуур	236.0	6.0		143.0	49.0	38.0
4	Бугат	24.4			12.0	1.4	11.0
5	Булган	97.7	8.0		49.0	10.7	30.0
6	Буянт	22.2			2	1	20
7	Ногооннуур	33.3			24.5	3.8	5.0
8	Дэлүүн	9.0			1.9	0.6	6.5
9	Сагсай	25.6			20.0	2.1	3.5
10	Толбо	38.6	10.0		2.5	1.1	25.0
11	Улаанхус	26.8			5.1	3.7	18.0
12	Цэнгэл	326.0	14.0		12.0	5.0	295.0
13	Өлгий	160.8			32.0	18.8	110.0
14	Цагааннуур	0.0					
Дүн		1226.3	38.0	0.0	375.0	141.3	672.0

Д/д	Сумын нэр	Нийт тариалсан талбай	Өнгөрсөн оны мөн үе				Өнгөрсөн оны зөрүү	
			Үр тариа	Төмс	Хүнсний ногоо	Малын тэжээл	Төмс	Хүнсний ногоо
1	Алтай	70		4	2	65.0	0	
2	Алтанцөгц	148.0		65.0	41.0	42.0	3	2
3	Баяннуур	267.0	9.0	140.0	48.0	70.0	3	1
4	Бугат	14.0		8.0	1.0	5.0	4	0.4
5	Булган	99.1	9.9	47.0	12.2	30.0	2	-1.5
6	Буянт	21.0		1	0	20	1	0.57
7	Ногооннуур	24.8		17.0	2.8	5	8	1.05
8	Дэлүүн	13.6		2.6	1.0	10	-1	-0.4
9	Сагсай	66.8		20.0	1.8	45	0	0.3
10	Толбо	23.6	1.9	1.9	0.6	19.2	1	0.5
11	Улаанхус	21.7		4.3	2.4	15	1	1.3
12	Цэнгэл	334.2	27.0	10.1	4.1	293	2	0.9
13	Өлгий	97.3		30.8	16.5	50	1	2.3
14	Цагааннуур	0.0					0	0
Дүн		1201.0	47.8	351.2	132.9	669.2	24	8.4

Аж үйлдвэрийн салбарын бүтээгдэхүүний нийт үйлдвэрлэл /оны үнээр/

Бүтээгдэхүүний нэр	2011 I-VI	2011-VI	2012 I-VI	2012-VI	/сая.төг/	
					2012 I-VI %	2012 I-VI %
					2011 I-VI	2011 I-VI
Нийт үйлдвэрлэлт	2345693.6	128468.4	3025228.7	161746.8	129.0	125.9
Цахилгаан эрчим хүч	349202.7	60401.1	410903.9	71855.4	117.7	119.0
Чулуун нүүрс	522020.9	8509.1	699360.9	22559.6	134.0	265.1
Дулааны эрчим хүч	1105325.0		1146771.8		103.7	
Хүнсний бүтээгдэхүүн	90332.7	11709.5	196966.6	28028.0	218.0	239.4
Угаасан ноос	29677.4		308090.1		1038.1	
Хувцас, оёдол үйлдвэрлэл	1518.0		6822.0	2015.0	449.4	
Барилгын хаалга, цонх	8440.9	2333.5	14558.1	1186.0	172.5	50.8
Хуванцар хүрээтэй хаалга, цонх			6200.0			
Модон сандал	390.0		210.0		53.8	
Албан тасалгааны модон тавилга	286.0					
Буйдан, диван, бусад зөөлөн ор, сандал			680.0			
Гэрийн бусад модон тавилга						
Тоосго үйлдвэрлэл	5301.6	5301.6				
Ширмэн болон төмөр зуух, яндан	1575.0	175.0	1190.0	140.0	75.6	80.0
Түгээсэн цэвэр ус	94438.0	16282.6	103022.4	19131.4	109.1	117.5
Сувагжуулалт	137185.4	23756.0	130452.9	16831.4	95.1	70.9

Аж үйлдвэрийн салбарын бүтээгдэхүүний борлуулалт /оны үнээр/

Бүтээгдэхүүний нэр	2011 I-VI	2011-VI	2012 I-VI	2012-VI	/сая.төг/	
					2012 I-VI %	2012 I-VI %
					2011 I-VI	2011 I-VI
Нийт борлуулалт	2544094.5	128468.4	3158931.3	163914.0	124.2	127.6
Цахилгаан эрчим хүч	349202.7	60401.1	410903.9	71855.4	117.7	119.0
Чулуун нүүрс	513511.8	8509.1	699360.9	22559.6	136.2	265.1
Дулааны эрчим хүч	1105325.0		1146771.8		103.7	
Хүнсний бүтээгдэхүүн	90332.7	11709.5	198641.2	30195.2	219.9	257.9
Угаасан ноос	236587.4		440118.1		186.0	
Хувцас, оёдол үйлдвэрлэл	1518.0		6822.0	2015.0	449.4	
Барилгын хаалга, цонх	8440.9	2333.5	14558.1	1186.0	172.5	50.8
Хуванцар хүрээтэй хаалга, цонх			6200.0			
Модон сандал	390.0		210.0		53.8	
Албан тасалгааны модон ширээ	286.0				0.0	
Буйдан, диван, бусад зөөлөн ор, сандал			680.0			
Гэрийн бусад модон тавилга						
Улаан тоосго	5301.6	5301.6			0.0	0.0
Ширмэн болон төмөр зуух, яндан	1575.0	175.0	1190.0	140.0	75.6	80.0
Түгээсэн цэвэр ус	94438.0	16282.6	103022.4	19131.4	109.1	117.5
Сувагжуулалт	137185.4	23756.0	130452.9	16831.4	95.1	70.9

Аж үйлдвэрийн салбарын гол нэр төрлийн бүтээгдэхүүн үйлдвэрлэл

Гол нэр төрлийн бүтээгдэхүүн	Хэмжих нэгж	2011 I-VI	2012 I-VI	2012 I-VI %
				2011 I-VI
Цахилгаан эрчим хүч	мян.квт.цаг	11942.6	14052.5	117.7
Чулуун нүүрс	мян.тн	29.3	33.6	114.7
Дулааны эрчим хүч	мян.Гкал	38.9	41.1	105.7
Хиамны зүйл	тн	0.6	8.4	1400.0
Утсан, чанасан мах	тн		8.4	
Нарийн боов	тн	30.6	38.7	126.5
Жигнэмэг	тн	1.0	7.8	780.0
Бялуу	тн	0.1		
Талх	тн	5.8	3.0	51.7
Гоймон	тн	1.1	1.6	145.5
Архи	мян.л	2.5	3.6	144.0
Сироп	мян.л		1.7	
Амтат ус,ундаа	мян.л		10.2	
Угаасан ноос	тн	41.6	223.5	537.3
Хөшиг	ш		6	
Костюм	хос	6	4	66.7
Монгол дээл,тэрлэг	ш			
Торсог малгай	ш		140	
Савхин цүнх	ш		10	
Нэхий дээл	ш	1	1.0	100.0
Барилгын хаалга, цонх	м2	229.1	273.1	119.2
Хуванцар хүрээтэй хаалга, цонх	м2		105.9	
Модон сандал	ш	58	14	24.1
Албан тасалгааны модон ширээ	ш	19		
Буйдан, диван, ор, сандал	ш	2.0		
Гэрийн бусад модон тавилга	ш	2		
Хулдаазан хэвлэл	м2		100	
Ширмэн болон төмөр зуух, яндан	ш	45	34	75.6
Улаан тоосго	мян.шир	372		
Түгээсэн цэвэр ус	мян.м3	136.9	237.0	173.1
Сувагжуулалт	мян.м3	145.8	171.0	117.3

Аж үйлдвэрийн бүтээгдэхүүн үйлдвэрлэлт /сая.төг/



БАЯН-ӨЛГИЙ АЙМГИЙН ХЭРЭГЛЭЭНИЙ ҮНИЙН ИНДЕКС /2012-06-21 ний өдөр/

Барааны бүлгээр	Харьцуулсан хувь/өсөлт, бууралт/			
	2012-06	2012-06	2012-06	2012-06
	2010-12	2011-06	2011-12	2012-05
ЕРӨНХИЙ ИНДЕКС	118.9	114.7	109.2	101.3
01. ХҮНСНИЙ БАРАА, СОГТУУРУУЛАХ БУС УНДАА	116.6	112.3	115.8	103.3
01.1 ХҮНСНИЙ БАРАА	119.9	115.2	117.9	103.1
01.1.1 ТАЛХ, ГУРИЛ, БУДАА	99.6	116.9	117.5	110.6
01.1.2 МАХ, МАХАН БҮТЭЭГДЭХҮҮН	218.8	164.7	154.6	103.0
01.1.4 СҮҮ, СҮҮН БҮТЭЭГДЭХҮҮН, ӨНДӨГ	92.2	109.5	91.6	94.1
01.1.5 ТӨРӨЛ БҮРИЙН ӨӨХ, ТОС	108.9	103.1	103.2	100.0
01.1.6 ЖИМС, ЖИМСГЭНЭ	166.5	128.6	126.3	126.8
01.1.7 ХҮНСНИЙ НОГОО	118.2	65.3	99.8	90.3
01.1.8 СААХАР, ЖИМСНИЙ ЧАНАМАЛ, ЗӨГИЙН БАЛ, ЧИХЭР, ШОКОЛАД	113.2	113.2	111.6	99.6
01.1.9 ХҮНСНИЙ БУСАД БҮТЭЭГДЭХҮҮН	101.2	100.7	101.2	98.5
01.2 СОГТУУРУУЛАХ БУС УНДАА	94.9	92.9	100.8	104.4
01.2.1 БҮХ ТӨРЛИЙН КОФЕ, ЦАЙ, КАКАО	93.9	91.7	100.9	105.0
01.2.2 РАШААН УС, УНДАА, ЖИМСНИЙ БОЛОН НОГООНЫ ШҮҮС	104.7	104.7	100.6	100.0
02. СОГТУУРУУЛАХ УНДАА, ТАМХИ, МАНСУУРУУЛАХ БОДИС	103.8	102.6	99.6	98.3
02.1 СОГТУУРУУЛАХ УНДАА	102.6	102.6	100.4	98.8
02.1.1 АРХИ, СПИРТ	102.6	102.6	100.4	98.8
02.1.3 ШАР АЙРАГ	100.0	100.0	100.0	100.0
02.2 ТАМХИ	107.9	102.8	97.2	96.6
03. ХУВЦАС, БӨС БАРАА, ГУТАЛ	127.8	127.4	111.5	102.0
03.1 ХУВЦАС, БӨС БАРАА	116.2	116.2	110.6	101.5
03.1.1 ХӨВӨН, БӨС БАРАА	114.2	114.2	114.2	100.0
03.1.2 БҮХ ТӨРЛИЙН ХУВЦАС	116.5	116.5	110.8	101.7
03.1.3 ЖИЖИГ ЭДЛЭЛ, ХЭРЭГСЭЛ	110.0	110.0	103.2	100.0
03.2 ГУТАЛ	148.6	147.5	112.7	102.7
04. ОРОН СУУЦ, УС, ЦАХИЛГААН, ХИЙН БОЛОН БУСАД ТҮЛШ	119.5	114.4	99.6	100.3
04.1 ОРОН СУУЦНЫ БОДИТ ТҮРЭЭС	92.3	92.3	92.3	100.0
04.2 ОРОН СУУЦНЫ ТЕХНИКИЙН БОЛОН ЗАСВАРЫН ҮЙЛЧИЛГЭЭ	121.9	121.9	112.2	98.5
04.3 УСАН ХАНГАМЖ БОЛОН ОРОН СУУЦНЫ БУСАД ҮЙЛЧИЛГЭЭ	101.7	100.0	100.0	100.0
04.4 ЦАХИЛГААН, ХИЙН БОЛОН БУСАД ТҮЛШ	119.7	112.9	96.0	100.9
05. ГЭР АХУЙН ТАВИЛГА, ГЭР АХУЙН БАРАА	125.6	125.1	119.7	101.0
05.1 ГЭР АХУЙН ТАВИЛГА, ХЭРЭГСЭЛ, ХИВС БОЛОН ШАЛНЫ БУСАД ДЭ	125.6	125.9	125.4	100.9
05.2 ГЭР АХУЙН ОЁМОЛ, НЭХМЭЛ ЭДЛЭЛ	174.8	174.8	147.8	100.0
05.3 ГЭР АХУЙН ЦАХИЛГААН БАРАА	112.1	112.1	109.1	100.0
05.4 ГЭР АХУЙН ШИЛЭН ЭДЛЭЛ, САВ СУУЛГА	102.9	102.9	100.9	100.0
05.5 ГЭР АХУЙ, ЦЭЦЭРЛЭГИЙН ЗОРИУЛАЛТАЙ ХӨДӨЛМӨРИЙН БАГА	124.7	124.7	124.7	108.3
05.6 ГЭР АХУЙН ЦЭВЭРЛЭГЭЭНИЙ БОЛОН БУСАД ЖИЖИГ БАРАА, ГЭР	119.5	117.9	110.1	100.0
06. ЭМ, ТАРИА, ЭМНЭЛГИЙН ҮЙЛЧИЛГЭЭ	107.4	107.3	107.3	100.3
06.1 ЭМ, ТАРИА, ЭМНЭЛГИЙН ХЭРЭГСЭЛ	111.4	111.2	112.3	100.4
06.2 АМБУЛТОРЫН ҮЙЛЧИЛГЭЭ	135.2	135.2	110.8	100.0
06.3 ЭМНЭЛЭГТ ХЭВТЭЖ ҮЗҮҮЛСЭН ҮЙЛЧИЛГЭЭ	100.0	100.0	100.0	100.0
07. ТЭЭВЭР	128.7	114.8	108.0	99.2
07.1 ТЭЭВРИЙН ХЭРЭГСЛИЙН ХУДАЛДАН АВАЛТ	125.3	125.2	113.8	100.0
07.2 ХУВИЙН ТЭЭВРИЙН ХЭРЭГСЛИЙН ЗАСВАР, ҮЙЛЧИЛГЭЭ	129.8	108.6	101.8	98.1
07.3 ТЭЭВРИЙН ҮЙЛЧИЛГЭЭ	131.5	113.4	112.3	100.0
08. ХОЛБООНЫ ХЭРЭГСЭЛ, ШУУДАНГИЙН ҮЙЛЧИЛГЭЭ	100.7	100.7	100.7	99.9
08.1 ХОЛБООНЫ ҮЙЛЧИЛГЭЭ, ШУУДАНГИЙН ҮЙЛЧИЛГЭЭ	100.7	100.7	100.7	99.9
09. АМРАЛТ, ЧӨЛӨӨТ ЦАГ, СОЁЛЫН БАРАА, ҮЙЛЧИЛГЭЭ	103.6	103.4	102.6	100.0
09.1 ДУУ, ДҮРС, ГЭРЭЛ ЗУРАГ, МЭДЭЭЛЛИЙГ БОЛОВСРУУЛАХ ТОНОГ	103.4	103.2	103.2	100.0
09.2 ЧӨЛӨӨТ ЦАГ, СОЁЛЫН ҮЙЛЧИЛГЭЭ	100.0	100.0	100.0	100.0
09.3 НОМ, СОНИН, БИЧГИЙН ХЭРЭГСЭЛ	115.6	115.6	105.0	100.0
10. БОЛОВСРОЛЫН ҮЙЛЧИЛГЭЭ	121.0	121.0	100.0	100.0
10.1 БОЛОВСРОЛЫН ҮЙЛЧИЛГЭЭ	121.0	121.0	100.0	100.0
11. ЗОЧИД БУУДАЛ, НИЙТИЙН ХООЛ, ДОТУУР БАЙРНЫ ҮЙЛЧИЛГЭЭ	112.1	112.1	102.2	100.6
11.1 НИЙТИЙН ХООЛНЫ ҮЙЛЧИЛГЭЭ	119.4	119.4	119.4	104.9
11.2 ЗОЧИД БУУДАЛ ДОТУУР БАЙРНЫ ҮЙЛЧИЛГЭЭ	111.1	111.1	100.0	100.0
12. БУСАД БАРАА, ҮЙЛЧИЛГЭЭ	112.0	111.6	106.3	101.2
12.1 ХУВЬ ХҮНД ХАНДСАН ҮЙЛЧИЛГЭЭ	113.4	112.9	107.6	101.5
12.2 ХУВЬ ХҮНИЙ ЭД ЗҮЙЛ, ХЭРЭГЛЭЛ	106.3	106.3	100.0	100.0
12.3 САНХҮҮГИЙН ҮЙЛЧИЛГЭЭ	100.0	100.0	100.0	100.0

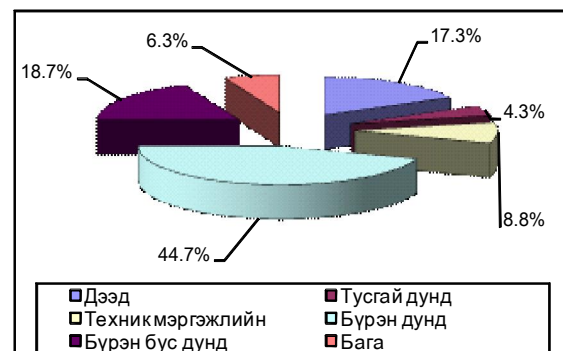
Ажилгүйчүүдийн сарын мэдээ

6-р сарын 30-ны байдлаар

	2011		2012	
	Бүгд	Үүнээс: эмэгтэй	Бүгд	Үүнээс: эмэгтэй
Өмнөх сарын эцсийн бүртгэлтэй ажилгүй иргэн	1352	636	1980	775
Тайлангийн хугацаанд нэмэгдсэн	298	104	76	43
үүнээс: сургууль төгсөөд ажилгүй байгаа	11	7	6	
Тайлангийн хугацаанд зүүчлагдаж ажилд орсон	290	115	480	220
Тухайн сарын эцсийн бүртгэлтэй ажилгүй иргэн	1360	625	1576	598
Хөдөлмөрийн насны хүн ам	51846	25181	52604	25846
Хөдөлмөрийн насны 1000 хүнд ноогдох ажилгүйчүүдийн тоо	26	25	30	23

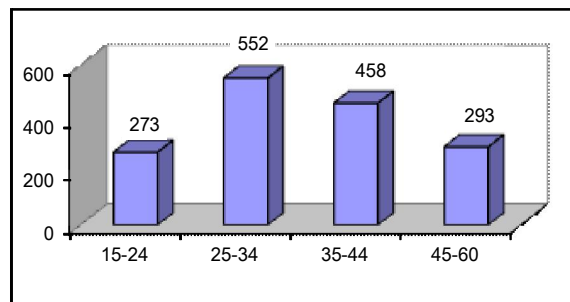
Ажилгүйчүүдийн тоо, боловсролоор

Үзүүлэлтүүд	2012- VI сар
Дээд	272
Тусгай дунд	67
Техник мэргэжлийн	139
Бүрэн дунд	705
Бүрэн бус дунд	294
Бага	99
Бүгд	1576



Ажилгүйчүүдийн тоо, насны бүлгээр

Үзүүлэлтүүд	2012- VI сар
15-24	273
25-34	552
35-44	458
45-60	293
Бүгд	1576

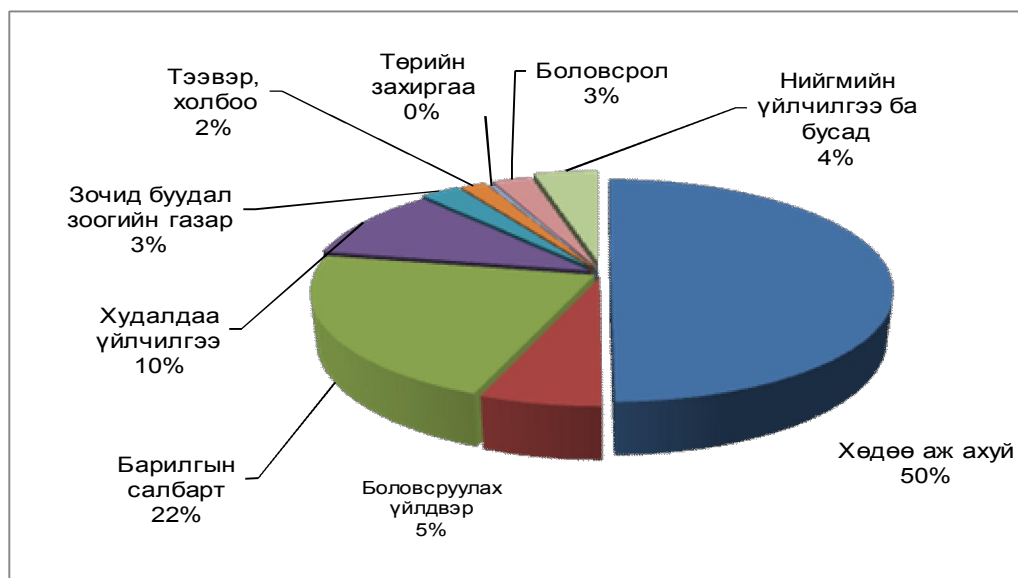


Шинээр бий болсон ажлын байр

6-р сарын 30-ны байдлаар

Салбараар	хүний тоо	үүнээс	
		байнга	улирлын чанартай
1 Хөдөө аж ахуй, ан агнуур, ойн аж ахуй	379	195	184
2 Боловсруулах үйлдвэр	46	26	20
3 Барилгын салбарт	167	19	148
4 Бөөний ба жижиглэнгийн худалдаа	79	79	
5 Зочид буудал зоогийн газар	20	20	
6 Тээвэр, тээш хадгалалт, холбоо	13	13	
7 Төрийн захиргаа батлан хамгаалах	3	3	
8 Боловсрол	20	20	
9 Нийтийн аж ахуй, нийгмийн хүн амын үйлчилгээ	19	19	
10 Энгийн ажил мэргэжил	14	8	6
Бүгд	760	402	358

Шинэ ажлын байрны бүтэц



Сумуудын орлогын төлөвлөгөөний биелэлт

/ ТБӨО орсон дүн, мян төг /

д/д	Сумын нэр	6-р сар				Төлөвлөгөө ний биелэл тийн хувь	Орон нутгийн орлогын гүйцэтгэл, өссөн дүнгээр
		Төлөвлөгөө	Гүйцэтгэл	Үүнээс: орон нутгийн орлогын гүйцэтгэл	Төлөвлөгөө		
1	Алтай	10283.4	11049.5	11049.5	107.4	54809.4	
2	Алтанцөгц	8313.5	8106.1	8106.1	97.5	38876.2	
3	Баяннуур	11296.5	11413.0	11413.0	101.0	48384.5	
4	Бугат	9181.5	9350.0	9350.0	101.8	40292.9	
5	Булган	13159.2	4519.5	4519.5	34.3	51772.1	
6	Буянт	7481.8	10790.4	10790.4	144.2	43503.5	
7	Дэлүүн	15789.8	16742.6	16742.6	106.0	75198.8	
8	Ногооннуур	16872.4	11900.0	11900.0	70.5	63076.0	
9	Сагсай	13351.0	14898.5	14898.5	111.6	57615.9	
10	Толбо	14440.8	14343.5	14343.5	99.3	64232.5	
11	Улаанхус	23546.3	38784.7	38784.7	164.7	125458.7	
12	Цэнгэл	20304.7	26960.5	26960.5	132.8	97262.4	
13	Цагааннуур	13789.4	24036.9	24036.9	174.3	82379.4	
14	Өлгий	30700.9	33408.8	33408.8	108.8	112068.6	
15	Татварын хэлтэс	264773.0	439041.3	439041.3	165.8	1853495.3	
Дүн		473284.2	675345.3	675345.3	142.7	2808426.2	

д/д	Сумын нэр	Өссөн дүнгээр				Урьд онтой харьцуулсан хувь
		Өнгөрсөн оны мөн үе	Төлөв- лөгөө	Гүйцэт- гэл	Төлөвлө- гөөний биелэлт- ийн хувь	
1	Алтай	43568.8	44678.0	54809.4	122.7	125.8
2	Алтанцөгц	32639.9	39469.6	38876.2	98.5	119.1
3	Баяннуур	38965.8	47612.8	48384.6	101.6	124.2
4	Бугат	26639.7	37356.1	40293.0	107.9	151.3
5	Булган	59402.5	55972.7	51772.2	92.5	87.2
6	Буянт	28608.7	31946.4	43503.6	136.2	152.1
7	Дэлүүн	59431.2	66724.1	75207.9	112.7	126.5
8	Ногооннуур	53110.0	68331.1	63076.0	92.3	118.8
9	Сагсай	42627.7	53990.5	57615.9	106.7	135.2
10	Толбо	57083.2	58610.9	64232.5	109.6	112.5
11	Улаанхус	103872.2	100382.3	125458.7	125.0	120.8
12	Цэнгэл	74588.6	84820.1	97262.4	114.7	130.4
13	Цагааннуур	54438.3	63668.7	82379.4	129.4	151.3
14	Өлгий	136072.2	111210.1	112068.6	100.8	82.4
15	Татварын хэлтэс	1255129.4	1338020.6	1853516.0	138.5	147.7
Дүн		2066178.2	2202794.0	2808456.4	127.5	135.9

Татварын орлогын нэр төрлийн төлөвлөгөөний биелэлт, мян төгрөг

/ 2012 оны 6-р сарын 30/

Орлогын нэр төрлүүд		Урьд оны мөн үе	Төлөвлөгөө	Гүйцэтгэл	Хувь	Урьд онтой харьцуулсан хувь
Төвлөрсөн төсвийн	Төвлөрсөн төсвийн орлогын дүн	294658.6	435765.6	542371.7	124.5	184.1
	ААН-ийн орлого	61708.7	59644.0	85783.9	143.8	139.0
	Онцгой албан татвар	8150.0	7170.0	8100.0	113.0	99.4
	НӨАТ-ын	217591.8	334800.0	437346.3	130.6	201.0
	Ашигт малтмалын нөөц ашигласны төлбөр					
	болон агаарын бохирдлын төлбөр	7208.1	34151.6	11141.5	32.6	154.6
Орон нутгийн орлогын нэр төрлийн төлөвлөгөөний биелэлт	Хүн амын орлого	1154645.4	1289455.1	1700831.9	131.9	147.3
	-Цалингийн суутгал	1067927.3	1177954.8	1621374.0	137.6	151.8
	-Патент ба жишгээр ногдуулсан	12909.3	17500.4	13037.3	74.5	101.0
	- Суутгагчийн хувь хүнд олгосон	73808.8	93999.9	66420.6	70.7	90.0
	Бууны албан татвар	3698.6	5315.2	2950.6	55.5	79.8
	ҮХХөрөнгө борлуулсны	27774.3	22500.0	18764.1	83.4	67.6
	Үл хөдлөх хөрөнгийн албан татвар	16331.4	20500.0	29584.8	144.3	181.2
	Авто тээврийн албан татвар	132712.0	125400.0	147131.3	117.3	110.9
	Улсын тэмдэгтийн хурамж	51063.9	36400.0	100870.9	277.1	197.5
	Ус,рашаан ашигласны төлбөр	618.9	471.5	446.5	94.7	72.1
	Ашигт малтмалын нөөц ашигласны	234519.1	95670.0	85771.1	89.7	36.6
	АМ-аас бусад байгалийн баялаг					
	ашиглахад олгох зөвшөөрөл					
	Түгээмэл тархацтай ашигт малтмал					
	ашигласны төлбөр	2283.0	2730.0	1579.6	57.9	69.2
	Агнуурын нөөц ашигласны төлбөр,					
	зөвшөөрлийн хураамж					
	Газрын төлбөр	42925.6	22950.0	40148.7	174.9	93.5
	Ойгоос түлээ мод ашигласны төлбөр	7648.0	7000.0	4827.9	69.0	63.1
	Татварын бус	97299.1	138636.5	133177.3	96.1	136.9
	-Хүү торгууль	6761.1	28050.0	35817.7	127.7	529.8
-Бусад	90538.0	110586.5	97359.6	88.0	107.5	
Орон нутгийн орлогын дүн	1771519.3	1767028.3	2266084.7	128.2	127.9	
Аймгийн төсвийн нийт орлого	2066177.9	2202793.9	2808456.4	127.5	135.9	

Улсын төсвийн зарлагын гүйцэтгэл, мян төг

2012 оны 6- сар

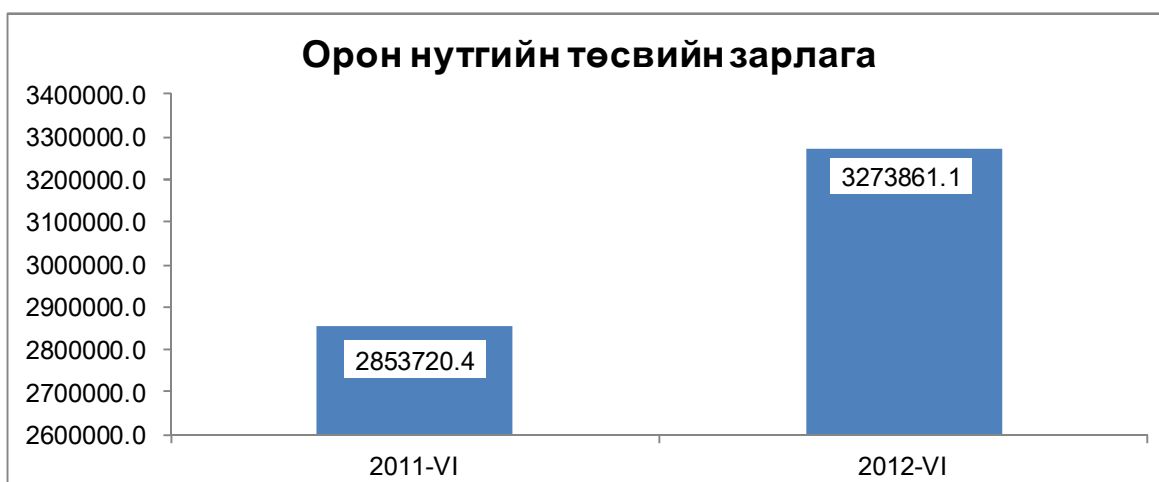
дд	Төсвийн зарлага, ямдаар	Бүх зарлагын дүн			Нийгмийн даатгалын шимтгэл			Цалин хөлс		
		Төлөв - лөгөө	Гүйцэ - тгэл	Хувь	Төлөв - лөгөө	Гүйцэ - тгэл	Хувь	Төлөв - лөгөө	Гүйцэ - тгэл	Хувь
1	Монгол Улсын Тэргүүн болон Шадар сайд	280794.1	352538.9	125.6	21128.2	25144.7	119.0	200643.0	231530.0	115.4
2	Хуул зүй дотоод хэргийн сайд	515184.3	579063.5	112.4	5429.9	5745.1	105.8	366987.6	425694.5	116.0
3	Байгаль орчин, аялал жуулчлалын сайд	642416.8	572989.5	89.2	46189.8	46388.7	100.4	419910.0	425878.9	101.4
4	Боловсрол Соёл Шинжлэх ухааны сайд	17446721.6	17432579.8	99.9	1152841.3	1196147.6	103.8	10529650.2	10927673.3	103.8
5	Зам тээвэр, барилга хот байгуулалтын яам	190263.6	177650.8	93.4	12814.2	11615.0	90.6	113098.6	101572.5	89.8
6	Нийгэм хамгаалал хөдөлмөрийн сайд	155541.6	163754.7	105.3	10765.5	11875.0	110.3	93165.6	103713.9	111.3
7	Эрүүл мэндийн сайд	5038433.4	5418220.8	107.5	231869.9	257499.2	111.1	2107909.2	2355890.0	111.8
8	Мэргэжлийн бусад байгууллагууд	334056.4	363985.5	109.0	30196.6	29818.3	98.7	254537.1	246987.6	97.0
9	Хүнс, хөдөө аж ахуй, хөнгөн үйлдвэрийн яам	135043.4	253683.8	187.9	7535.7	8176.4	108.5	64780.2	71297.9	110.1
10	Онцгой байдлын яам	195029.1	255311.9	130.9	3268.2	3790.2	116.0	156642.0	179557.1	114.6
Бүх зардлын дүн		24933484.3	25569779.2	102.6	1522039.3	1596200.2	104.9	14307323.5	15069795.7	105.3

дд	Төсвийн зарлага, ямдаар	Бараа үйлчилгээний бусад зардал			Үүнээс: Гэрэл цахилгаан, халаалт	Тээвэр шатахуун	Бичиг хэрэг	Дотоод гадаад албан томилолт	Байгууллагын тоо	Ажиллагсдын тоо
		Төлөв - лөгөө	Гүйцэ - тгэл	Хувь						
1	Монгол Улсын Тэргүүн болон Шадар сайд	56893.1	114798.2	201.8	10000.8	3066.6	2398.5	9555.7	4	61
2	Хуул зүй дотоод хэргийн сайд	140584.0	99305.8	70.6	30305.7	29106.2	1675.4	12201.8	2	124
3	Байгаль орчин, аялал жуулчлалын сайд	115640.8	79445.9	68.7	17871.4	11127.1	1291.2	9455.9	4	154
4	Боловсрол Соёл Шинжлэх ухааны сайд	3324206.4	3139009.1	94.4	1233158.9	66684.4	20907.1	34852.8	92	3528
5	Зам тээвэр, барилга хот байгуулалтын яам	63203.2	63882.7	101.1	5578.1	2932.4	813.7	7484.6	3	33
6	Нийгэм хамгаалал хөдөлмөрийн сайд	27690.9	23861.4	86.2	6694.8	984.8	608.5	5768.9	2	22
7	Эрүүл мэндийн сайд	1533117.0	1559450.8	101.7	431288.4	147734.2	9116.7	15074.1	23	910
8	Мэргэжлийн бусад байгууллагууд	55116.6	116147.2	210.7	14430.7	4215.2	2174.3	1700.2	2	56
9	Хүнс, хөдөө аж ахуй, хөнгөн үйлдвэрийн яам	56049.1	168931.5	301.4	24290.9	3499.2	922.8	4998.2	1	25
10	Онцгой байдлын яам	34319.1	71283.0	207.7	15344.0	7070.8	251.6	652.8	1	51
Бүх зардлын дүн		5406820.2	5436115.6	100.5	1788963.7	276420.9	40159.8	101745.0	134	4964

Орон нутгийн төсвийн зарлагын гүйцэтгэл

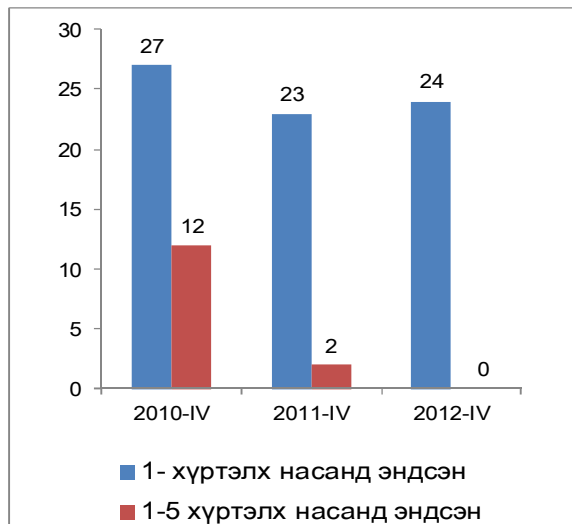
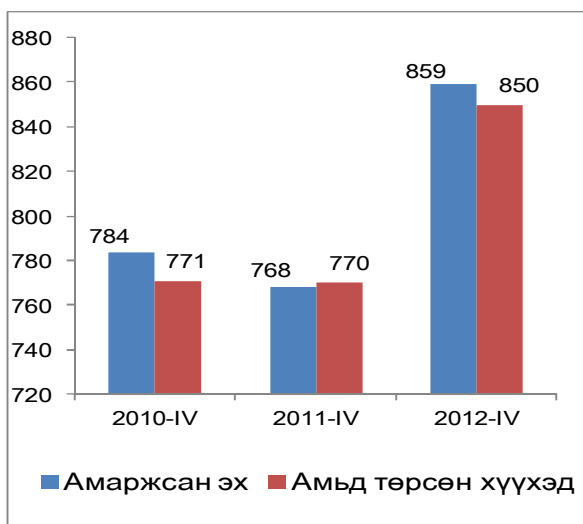
2012 оны 6-р сарын 30- ны байдлаар

Зардал, төрлөөр	Урьд оны мөн үе	Төлөвлөгөө	Гүйцэтгэл	Хувь	Урьд онтой харьцуулсан хувь
Орон нутгийн зарлагын дүн	2853720.4	3571199.7	3273861.1	91.7	114.7
Бараа үйлчилгээний зардал	2414125.9	3392442.3	3237820.4	95.4	134.1
-Цалин хөлс, урамшуулал	1172917.1	1472591.9	1575446.6	107.0	134.3
-Нийгмийн даатгалд төлөх шимтгэл	132536.8	161839.0	172859.8	106.8	130.4
-Бараа үйлчилгээний бусад	1108672.1	1758011.4	1489514.0	84.7	134.4
Үүнээс: - гэрэл цахилгаан	19363.9	14475.6	9816.1	67.8	50.7
- Түлш халаалт	132868.0	151598.8	137072.5	90.4	103.2
- тээвэр шатахуун	115541.9	147117.5	137030.6	93.1	118.6
- шуудан холбоо	25677.0	35674.2	26352.8	73.9	102.6
-дотоод, гадаад албан томилолт	66988.1	107952.1	95167.0	88.2	142.1
- орон нутгийн нөөц хөрөнгө	434375.1	401902.0	183352.7	45.6	42.2
- татаас ба урсгал шилжүүлэг	78294.8	178757.4	36040.7	20.2	46.0
Байгууллагын тоо	117		132		112.8
Ажиллагсад бүгд	562		503		89.5
Орон нутгийн өглөгийн дүн	12022.1		11840.2		98.5



ЭРҮҮЛ МЭНДИЙН САЛБАРЫН ҮНДСЭН ҮЗҮҮЛЭЛТҮҮД

Үзүүлэлтүүд	Хэмжих нэгж	2011 I-VI	2012 I-VI	2012 I-VI %
				2011 I-VI
Төрсөн эх	тоо	1210	1251	103.4
Амьд төрсөн хүүхэд	тоо	1206	1246	103.3
Эхийн эндэгдэл	тоо		1	
0-1 насны хүүхдийн эндэгдэл	тоо	32	33	103.1
	1000 амьд төрөлтөд	26.5	26.5	99.8
	тоо	5	3	60.0
1-5 насны хүүхдийн эндэгдэл	тоо	0.5	0.3	
	1000 амьд хүүхдэд			
Нас баралт	тоо	256	222	86.7
	1000 хүнд	2.9	2.5	86.5
Халдварт өвчин	тоо	271	152	56.1
	10000 хүнд	30.4	17.0	56.0
-цусан суулга	тоо		1	
-мөөгөнцөр	тоо			
-гепатит	тоо	134	36	26.9
-мэнэн	тоо			
-тарваган тахал	тоо			
-бруцеллөз	тоо			
-сүрье	тоо	25	17	68.0
-заг хүйтэн	тоо	95	70	73.7
-тэмбүү	тоо	5	11	2.2 дах
-трихомоноз	тоо	11	17	154.5
-гахайн хавдар	тоо	1		
-хамуу	тоо			



ЭРҮҮЛ МЭНДИЙН САЛБАРЫН ЗАРИМ ҮЗҮҮЛЭЛТҮҮД

Сум, салбарын нэр	0-1 насны хүүхдийн эндэгдэл			1-5 насны хүүхдийн эндэгдэл			Эхийн эндэгдэл		
	2011-VI	2012-VI	2012-VI % 2011-VI	2011-VI	2012-VI	2012-VI % 2011-VI	2011-VI	2012-VI	2012-VI % 2011-VI
Алтай		1			1				
Алтанцөгц	1								
Баяннуур	1								
Бугат		1							
Булган		1							
Буянт	1								
Дэлүүн	2	2	100.0				1		
Ногооннуур	5	2	40.0	2	1				
Сагсай	1	2		1					
Толбо									
Улаанхус		2		1					
Цэнгэл									
Өлгий	21	22	104.8		1			1	
Цагааннуур				1					
Дүн	32	33	103.1	5	3	60.0	1	1	100.0

Сум, салбарын нэр	Халдварт өвчин			Амбулаторын үзлэг			Ор хоногийн төлөвлөгөөний биелэлт		
	2011-VI	2012-VI	2012-VI % 2011-VI	Төлөвл өгөө	Гүйцэт гэл	Хувь	Төлөвл өгөө	Гүйцэт гэл	Хувь
Алтай	2	2	100.0	5400	7007	129.8	2724	3819	140.2
Алтанцөгц	2	6	3 дах	4002	4951	123.7	1590	2153	135.4
Баяннуур	6	4	66.7	5400	7312	135.4	3510	4087	116.4
Бугат	12	3	25.0	2700	2407	89.1	1590	2536	159.5
Булган	5	3	60.0	4602	3695	80.3	3990	2939	73.7
Буянт	13	1	7.7	4350	3290	75.6	1590	1787	112.4
Дэлүүн	5	10	200.0	6402	6782	105.9	5400	4620	85.6
Ногооннуур	15	4	26.7	6402	6708	104.8	4950	5942	120.0
Сагсай	2	1	50.0	5400	7340	135.9	3510	4129	117.6
Толбо	3	5	166.7	5400	5700	105.6	3180	3771	118.6
Улаанхус	10	6	60.0	6402	8018	125.2	5400	6774	125.4
Цэнгэл	17	5	29.4	6402	7606	118.8	4800	5172	107.8
Өлгий	172	102	59.3	55992	49172	87.8	39900	42274	105.9
Цагааннуур	3			2100	2009	95.7	1440	1245	86.5
Хотгор	4			2802	1513	54.0	780	728	93.3
Халамжийн эмнэлэг				4200	6539	155.7	4950	6539	132.1
Фатиха				2802	1449	51.7	4950	6250	126.3
Шарапат				2802	2152	76.8	2460	2849	115.8
Нурлы				2802	455	16.2	3300	3760	113.9
Өрхийн эмнэлгүүд				61590	70151	113.9			
Дүн	271	152	56.1	197952	204256	103.2	100014	111374	111.4

Касс, хадгаламж зээлийн мэдээ

/ 2012 оны 6-р сарын 30- ны байдлаар /

Банкны нэр	Өнгөрсөн оны мөн үеийн гүйцэтгэл /сая.төг/	Бүгд /сая.төг/	Ү ү н э э с		
			ХААН банк	Хадгаламж банк	Төрийн банк
Банкны зузаатгалаар авсан	17580.0	30482.9	11200.0	17955.6	347.26
Кассын орлого	137510.7	210382.5	57999.0	97282.9	5310.0
Монгол банкинд тушаасан	14697.9	24454.6	443.4	122.7	805.2
Кассын зарлага	139583.3	216410.6	68697.0	115325.9	4904.8
Зээлийн өрийн үлдэгдэл	44502.3	59840.7	31473.2	8609.5	1590.9
Үүнээс хугацаа хэтэрсэн зээл	98.5	676.9	664.7	0.45	
Иргэдийн хадгаламж	28326.6	36407.1	12093.0	10502.8	1166.7

Банкны нэр	Ү ү н э э с				Өнгөрсөн оны мөн үетэй харьцуулсан хувь
	Голомт банк	Хас банк	Капитрон банк	Капитал банк	
Банкны зузаатгалаар авсан		150.0	610.0	220.0	173.4
Кассын орлого	28330.5	17088.8	1866.3	2505.0	153.0
Монгол банкинд тушаасан	11156.1	10958.1	92.7	876.4	166.4
Кассын зарлага	17145.1	6178.9	2370.0	1788.9	155.0
Зээлийн өрийн үлдэгдэл	4415.6	11013.7	1493.4	1244.4	134.5
Үүнээс хугацаа хэтэрсэн зээл		11.7			687.2
Иргэдийн хадгаламж	5184.1	5435.0	1388.9	636.6	128.5

Статистикийн хэлтэс