

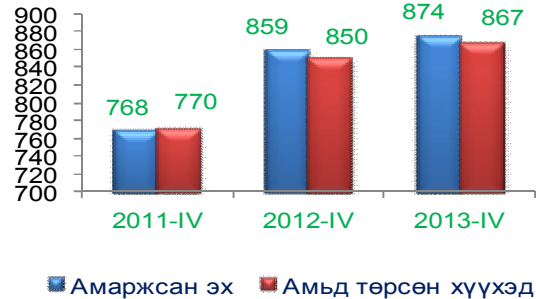


Аймгийн Статистикийн хэлтсийн мэдээлэл АЙМГИЙН НИЙГЭМ, ЭДИЙН ЗАСГИЙН БАЙДАЛ СТАТИСТИКИЙН МЭДЭЭЛЭЛ 2013/04

Нийгмийн үзүүлэлтүүд

Аймгийн хэмжээнд эхний 4 сарын байдлаар 874 эх амаржиж, амьд төрөлт 867 болж, өнгөрсөн оны мөн үеийнхээс 17 эх буюу 2.0 хувиар нэмэгдсэн байна. 1 хүртэлх насандаа 16 хүүхэд эндэж, өнгөрсөн оны мөн үетэй харьцуулахад 8 хүүхэдээр буюу 33,3 хувиар буурч, 1-5 насны 6 хүүхэд эндэж, эхийн эндэгдэл гараагүй байна. 1000 амьд төрөлтөд ногдох нялхсын эндэгдэл 18 болж, өмнөх оны мөн үеийнхээс 10 хүүхдээр буурсан байна. Эрүүл мэндийн байгууллагуудын ор хоногийн төлөвлөгөө 10,7 хувиар давж биелэгдэж, амбулаторын үзлэг 8,4 хувиар тасарсан байна. Халдварт өвчнөөр эхний 4 сард 183 өвчилж, өмнөх оны мөн үеийнхээс 51,2 хувиар нэмэгдэв. Өвчний төрөлөөр үзэхэд гахайн хавдраар өвчлөгчдийн тоо 85 хүн буюу 1 дахин, тэмбүүгээр өвчлөгчдийн тоо 12 хүн буюу 9,1 хувь, мэнэнгээр өвчлөгчдийн тоо 2 хүн буюу 1 дахин, сепсисээр өвчлөгчдийн тоо 2 хүн буюу 1 дахин, бруцеллээс өвчлөгчдийн тоо 1 хүн буюу 1 дахин нэмэгдсэн байна. Нийт халдварт өвчний 46,4 хувийг гахайн хавдар, 25,1 хувийг заг хүйтэн, 6,6 хувийг тэмбүү, 4,9 хувийг сүрье, 10,4 хувийг гепатит, 3,8 хувийг трихомоноз, 0,5 хувийг бруцеллээс, 1,1 хувийг сепсис, 1,1 хувийг мененгит өвчинөөр өвчилөгчид эзэлж байна. Эхний 4 сард 150 хүн нас барж, 9865 хүн эмнэлэгт хэвтэж эмчлүүлсэн байна. Хувийн эмнэлгүүд 2013 оны эхний 4 сард 4437 хүнд үйчилгээ үзүүлж, 79.0 сая төгрөгийн төлбөртэй үйлчилгээ үзүүлсэн байна.

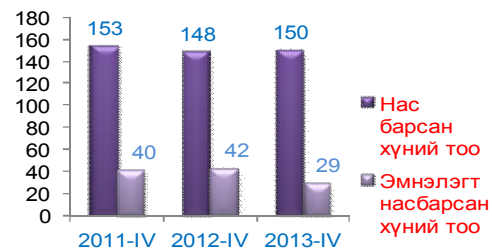
Амаржсан эх, амьд төрсөн хүүхдийн тоо, жил бүрийн 4 сарын байдлаар



Эндсэн хүүхдийн тоо, жил бүрийн 4 сарын байдлаар

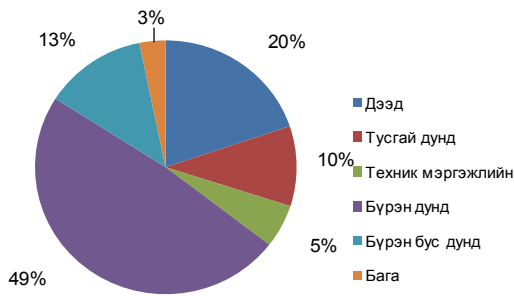


Нас барсан хүний тоо, жил бүрийн 4 сарын байдлаар

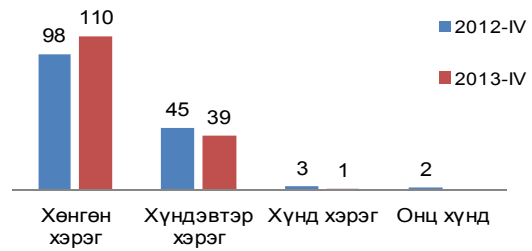


Сумдын засаг даргын тамгын газар болон аймгийн хөдөлмөрийн хэлтэст бүртгэлтэй ажилгүйчүүдийн тоо 960 болж өнгөрсөн оны мөн үеэс 996 хүнээр бага буюу 50,9 хувиар буурсан байна. Нийт ажилгүйчүүдийн 38,5 хувийг эмэгтэйчүүд эзэлж, ажилгүй иргэний 56,2 хувийг 16-34 насны залуучууд, үүний 19,8 хувийг дээд боловсролтой залуучууд эзэлж байна.

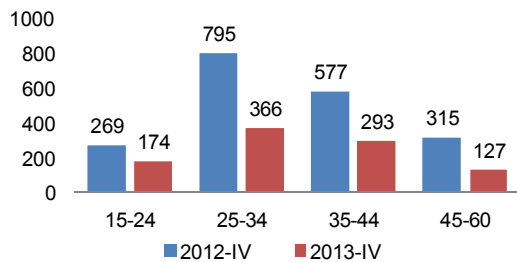
Бүртгэлтэй ажилгүй иргэд, боловсролоор, 4 сарын байдлаар



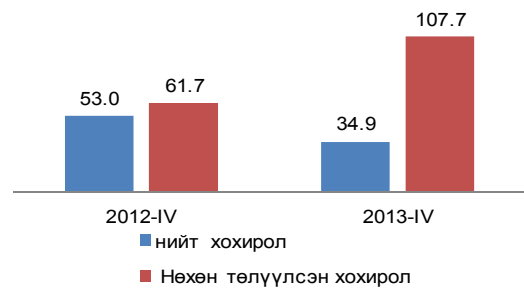
Гэмт хэрэг, төрлөөр



Бүртгэлтэй ажилгүй иргэд, насны бүлгээр



Гэмт хэргийн улмаас учирсан хохирол, сая төг



Оны эхнээс 450 шинэ ажлын байр бий болсоны 34.0 хувь нь барилгын салбарт, 9.6 хувь нь зочид буудал зоогийн газарт, 8,9 хувь нь үйлдвэрийн газруудад, 7.8 хувь нь банк санхүүгийн байгууллагад, 7,1 хувь нь төр захиргааны салбарт бий болсон байна.

Цагдаагийн газрын мэдээгээр он гарсаар 150 хэрэг бүртгэгдсэн нь өмнөх оны мөн үеийнхээс 1,4 хувиар өссөн бөгөөд нийт гэмт хэргийн 63,3 хувийг бусдын бие махбодод гэмтэл учруулсан гэмт хэрэг, 13,3 хувийг хулгай, 14,7 хувийг бусад гэмт хэрэг эзэлж байна. Эзэнгүй хэрэг 14 гарсан ба нийт хэргийн 31,3 хувийг согтуугаар үйлдсэн хэрэг эзэлж, 481 хүн эрүүлжүүлэгдсэн байна. Гэмт хэргийн улмаас 34,9 сая төгрөгийн хохирол учруулсаныг бүрэн барагдуулжээ. Нийт үйлдэгдсэн гэмт хэргийн 73,3 хувийг хөнгөн, 26,0 хувийг хүндэвтэр, 0,7 хувийг хүнд хэрэг эзэлж байна.

Гэмт хэргийн зэрэгцүүлэлт

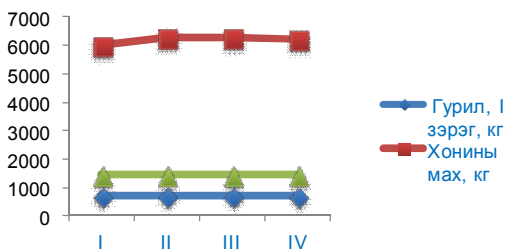


Макро эдийн засгийн үзүүлэлтүүд

Хэрэглээний бараа үйлчилгээний ерөнхий индекс 4 дүгээр сарын байдлаар өнгөрсөн оны мөн үетэй харьцуулахад 9,3 хувиар, суурь он буюу 2010 оны 12 дугар сартай харьцуулахад 26,7 хувь, өнгөрсөн 3 дугаар сартай харьцуулахад 0,1 хувиар өссөний дотор барааны бүлгээр авч үзвэл өнгөрсөн сараас хувцас, бөс бараа, гутал 1,6 хувиар, гэр ахуйн тавилга, гэр ахуйн бараа 0,2 хувиар, эм, тариа, эмнэлгийн

үйлчилгээ 0,2 хувиар, тээвэр 0,2 хувиар, амралт, чөлөөт цаг, соёлын бараа, үйлчилгээ 1,1 хувиар, зочид буудал, нийтийн хоол, дотуур байрны үйлчилгээ 2,2 хувиар нэмэгдэж, хүнсний бараа, согтууруулах бус ундаа 0,1 хувиар, орон сууц, ус, цахилгаан, хийн болон бусад түлш 1,9 хувиар буурсан байна. Өргөн хэрэглээний 12 нэр төрлийн бараа, бүтээгдхүүний үнийг 7 хоног бүрийн өөрчлөлтийг судалж байна. 2013 оны 4 сард дунджаар 1-р зэргийн гурил кг 694, хонины мах 6183, үхрийн ястай мах 6000, ямааны ястай мах 5000, элсэн чихэр 1800, цагаан будаа 1700, ноолуур 46000, шингэн сүү литр 1950, А-80 бензин литр 1450, А-92 бензин 1850, дизель түлш 1800 төгрөгийн үнэтэй байлаа. Өмнөх сарын дундаж үнээс хонины мах 3,0 хувь, үхрийн ястай мах 2,1 хувь, ноолуурын үнэ 3,9 хувиар тус тус нэмэгдэж, ямааны ястай махны үнэ 9,1 хувь, шингэн сүүний үнэ 2,5 хувиар буурсан байна.

Гол нэр төрлийн барааны үнэ 7 хоногоор



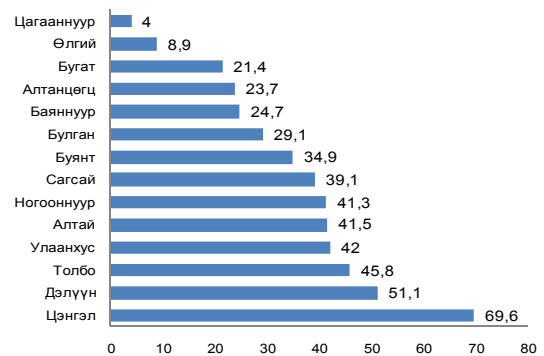
Хөдөө аж ахуй

2013 оны эхний 4 сард том малын зүй бус хорогдол 5407 толгойд хүрч өмнөх оны мөн үеийнхээс 82 толгой буюу 1.5 хувиар буурсан байна. Том малын зүй бус хорогдлыг малын төрлөөр авч үзвэл тэмээ 23, адуу 683, үхэр 607, хонь 1688, ямаа 2406 байна. Нийт хорогдлын 44.5 хувийг ямаа, 31.2 хувийг хонь эзэлж байна. Булган суманд оны эхэнд тоологдсон малын 1,8 хувь буюу

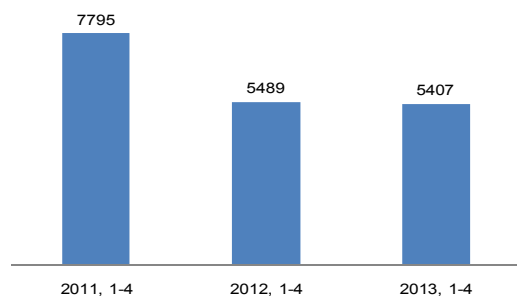
1459 толгой, Алтай суманд 1.0 хувь буюу 1282 толгой, Дэлүүн суманд 0,3 хувь буюу 455, Сагсайд 0,5 хувь буюу 501 толгой мал хорогдсон байна.

Оны эхний хээлтэгч малын 77.2 хувь нь төллөж төл бойжилт 98,7 хувьтай байна. Эм хонины 81.9 хувь, эм ямааны 80.7 хувь, ингэний 39.8 хувь, үнээний 39.6 хувь, гүүний 20.5 хувь нь төллөжээ. 477367 толгой төл бойжиж байгаа нь өмнөх оны мөн үеийнхээс 77058 толгой буюу 19.2 хувиар их байна.

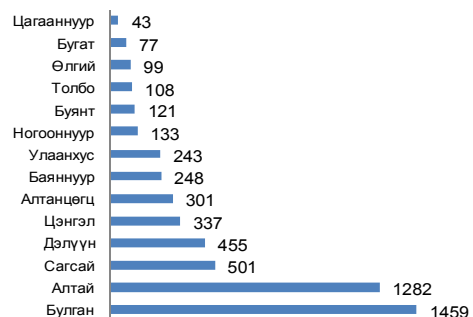
Бойжсон төл, сумаар, 2013 оны эхний 4 сард, мян.толгой



Том малын зүй бус хорогдол, сүүлийн 3 жилээр



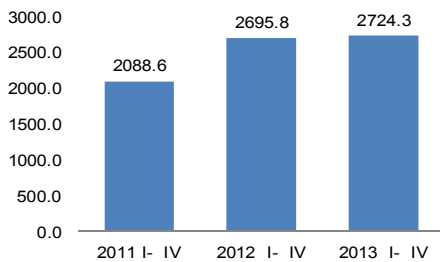
Зүй бусаар хорогдсон том малын тоо, сумаар, толгойн тоогоор



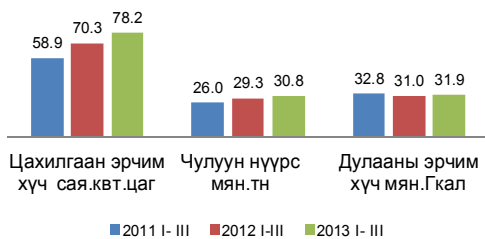
Аж үйлдвэр

2013 оны эхний 4 сард аж үйлдвэрийн нийт бүтээгдэхүүн үйлдвэрлэлт дамжуулан борлуулсан цахилгааныг оролцуулаад 2724.3 сая төгрөгний үйлдвэрлэлт хийсэн нь өнгөрсөн оны мөн үетэй харьцуулахад 1,1 хувиар, 2798.2 сая төгрөгний борлуулалт хийсэн нь 11.3 хувиар өссөн байна.

Нийт үйлдвэрлэлт /сая.төг/



Гол нэр төрлийн бүтээгдэхүүн үйлдвэрлэлт /биет хэмжээ/

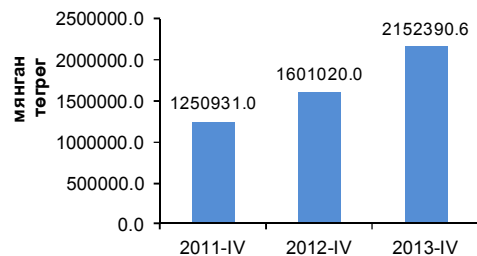


Төсвийн орлого, зарлага

Эхний 4 сарын байдлаар татварын орлогын төлөвлөгөөний биелэлт 128,5 хувиар биелэгдсэн. Төсвийн нийт орлого өмнөх оны мөн үеийнхээс 34,4 хувиар, 2011 оны мөн үеээс 72,1 хувиар өссөн байна. Төвлөрсөн төсвийн татварын орлого 65,6 хувиар давж биелэгдсэний дотор аж ахуйн нэгжийн орлогын албан татвар 2,6 дахин, онцгой албан татвар 32,7 хувиар, НӨАТатвар 54,2 хувиар давж биелэгдэж, агаарын бохирдлын төлбөр 46,0 хувиар тасалсан байна.

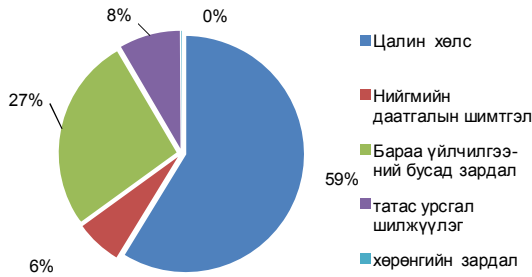
Орон нутгийн төсвийн татварын орлогын гүйцэтгэл 20,8 хувиар давж биелэгдсэний дотор түгээмэл тархацтай ашигт малтмал ашигласны хураамж 4,5 дахин, ус рашаан ашигласны төлбөр 13,4 дахин, газрын төлбөр 2,8 дахин, улсын тэмдэгтийн хураамж 2,1 дахин, хүн амын орлогын албан татвар 23,1 хувиар, үл хөтлөх эд хөрөнгийн албан татвар 28,2 хувиар, ойгоос түлээ мод бэлтгэж ашигласны хураамж 2,6 хувиар, давж биелэгдэж, бууны албан татвар 57,0 хувиар, өөрөө явагч тээврийн хэрэгслийн албан татвар 0,6 хувиар татварын бус орлого 37,4 хувиар, ҮХХөрөнгө борлуулсны орлого 0,7 хувиар тасалж, хог хаягдлын үйлчилгээний хураамж, ашигт малтмалын нөөц ашигласны төлбөр, ан агнуурын зөвшөөрлийн хураамжаас огт орлого ороогүй байна. Орлогын төлөвлөгөөг бүх сум давуулан биелүүлсэний дотор Сагсай, Алтай, Дэлүүн, Цэнгэл сум, Цагааннуур тосгон 140,1-ээс дээш хувиар давуулсан байна.

Төсвийн нийт орлого

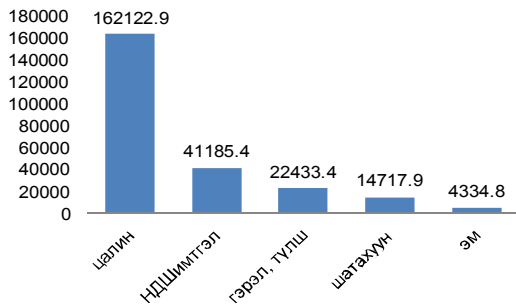


Эхний 4 сарын байдлаар орон нутгийн төсвөөс 15955,1 сая төгрөг зарцуулав. Үүний 58,7 хувийн цалинд, 6,4 хувийн нийгмийн даатгалын шимтгэл, 26,5 хувийг бараа үйлчилгээний бусад зардал, 8,3 хувийг татаас ба урсгал шилжүүлэг эзэлж байна.

Төсвийн зарлагын бүтэц, эхний улирлын байдлаар, хувиар



Эхний 4 сарын орон нутгийн өглөг, мян төг



Банк, зээл, хадгаламж

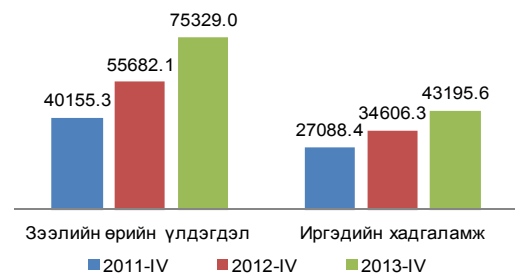
Аймгийн монгол банкны салбарын мэдээгээр арилжааны банкууд он гараад 35414,5 сая төгрөгийн зузаатгал авч 18204,6 сая төгрөг Монгол банкинд шилжүүлсэн байна. Зээлийн өөрийн үлдэгдэл 75329,0 сая төгрөг байгаа нь өмнөх оны мөн үеийнхээс 35,3 хувиар, 2011 оны 4 дүгээр сарынхаас 87,6 хувиар өссөн нь арилжааны банкууд иргэд, аж ахуйн нэгжүүдэд цалингийн, лизингийн, бизнесийн, орон сууц худалдан авах зээлийн төрөл олширч, хүүгийн уян хатан бодлого хэрэгжиж байгаатай холбоотой юм.

Хугацаа хэтэрсэн зээл 848,4 сая төгрөг, чанаргүй зээл 589,6 сая төгрөг болж өнгөрсөн оны мөн үеийнхээс зээлийн өрийн үлдэгдэлд чанаргүй зээлийн эзлэх хувь 0,2 пунктээр нэмэгдэж, хугацаа хэтэрсэн зээлийн эзлэх хувь 0,3 пунктээр буурсан байна. Иргэдийн хадгаламжийн үлдэгдэл 43195,6 сая төгрөг болж сүүлийн 3 жилийг зэрэгцүүлэхэд 2011 оныхоос 59,5 хувиар, өмнөх оныхоос 24,8 хувиар нэмэгдсэн байна.

Зээлийн өрийн үлдэгдэл, чанаргүй болон хугацаа хэтэрсэн зээл сарын эцэст, сая төгрөг

	2011-IV	2012-IV	2013-IV
Зээлийн өрийн үлдэгдэл	40155.3	55682.1	75329.0
чанаргүй зээл	711.8	359.7	589.6
Хугацаа хэтэрсэн зээл	119.5	755.1	848.4
Зээлийн өрийн үлдэгдэлд чанаргүй зээлийн эзлэх хувь	1.8	0.6	0.8
Зээлийн өрийн үлдэгдэлд хугацаа хэтэрсэн зээлийн	0.3	1.4	1.1

Банкны зарим үзүүлэлтүүдийн зэрэгцүүлэлт



Үндсэн үзүүлэлтүүд, жил бүрийн 4 дүгээр сарын байдлаар

Үзүүлэлтүүд	хэмжих нэгж	2011-IV	2012-IV	2013-IV	$\frac{2013-IV}{2012-IV}$	
Суурин хүн ам, тухайн үеийн*	тоо	89808	90076	89669	99.5	
Төрсөн хүүхдийн тоо	"-	770	850	867	102.0	
1000 хүнд ногдох төрөлт	"-	8.6	9.5	9.7	102.5	
Нас барсан: бүгд	"-	153	148	150	101.4	
1000 хүнд ногдох нас баралт	"-	1.7	1.7	1.7	101.8	
Эхийн эндэгдэл	"-		1			
Нялхсын эндэгдэл	"-	23	24	16	66.7	
Нялхасын нас баралт /1000 амьд төрсөн хүүхдэд/	"-	29.9	28.2	18.5	65.4	
Халдварт өвчнөөр өвчлөгчид	"-	175	121	183	151.2	
Ажилгүй иргэдийн тоо	хүн	1384	1956	960	49.1	
Том малын зүй бус хорогдол	толгой	7795	5489	5407	98.5	
Аж үйлдвэрийн бүтээгдэхүүний үйлдвэрлэл	сая.төг	2088.6	2695.8	2724.3	101.1	
Төсвийн нийт орлого (оны үнээр)	"-	1250.9	1601.0	2152.4	134.4	
Орон нутгийн төсвийн зарлага (оны үнээр)	"-	1546.6	1997.1	15955.1	7.9 дах	
Иргэдийн хадгаламж	"-	27088.4	34606.3	43195.6	124.8	
Хэрэглээний үнийн өөрчлөлт	өмнөх сараас	хувь	97.9	100.3	100.1	99.8
	өнгөрсөн оны мөн үеээс	хувь	103.5	114.5	109.3	95.5

*- зөвхөн хүн амын ердийн хөдөлгөөнийг тусгасан хүн амын тоо

Том малын зүй бус хорогдол

Жил бүрийн 4 дүгээр сарын байдлаар

Сум	Хорогдсон том мал, бүгд			Хорогдсон хээлтэгч		
	2011 I - IV	2012 I - IV	2013 I - IV	2011 I - IV	2012 I - IV	2013 I - IV
Алтай	312	221	1282	97	67	330
Алтанцөгц	230	517	301	85	278	140
Баяннуур	516	483	248	41	300	43
Бугат	243	186	77	30	38	10
Булган	2139	826	1459	820	222	578
Буянт	370	189	121	0	13	5
Дэлүүн	1385	1229	455	400	416	61
Ногооннуур	332	161	133	139	17	38
Сагсай	316	419	501	81	101	110
Толбо	178	49	108	37	6	12
Улаанхус	1063	374	243	92	124	27
Цэнгэл	446	738	337	64	230	37
Өлгий	65	57	99	10	12	2
Цагааннуур	200	40	43	21	24	32
Дүн	7795	5489	5407	1917	1848	1425

Сум	Оны эхний малд хорогдлын эзлэх хувь	Өнгөрсөн оны мөн үетэй харьцуулсан хувь	Оны эхний хээлтэгчид хорогдсон хээлтэгчийн эзлэх хувь
Алтай	1,0	580,1	0,7
Алтанцөгц	0,5	58,2	0,6
Баяннуур	0,2	51,3	0,1
Бугат	0,1	41,4	0,0
Булган	1,8	176,6	1,7
Буянт	0,1	64,0	0,0
Дэлүүн	0,3	37,0	0,1
Ногооннуур	0,1	82,6	0,1
Сагсай	0,5	119,6	0,3
Толбо	0,1	220,4	0,0
Улаанхус	0,2	65,0	0,0
Цэнгэл	0,2	45,7	0,0
Өлгий	0,5	173,7	0,0
Цагааннуур	0,4	107,5	0,7
Дүн	0,4	98,5	0,3

Том малын зүй бус хорогдол, сумаар, таван төрлөөр

2013 оны 4 дүгээр сарын 30-ны байдлаар

Сумын нэр	Хорогдсон том мал бүгд	Үүнээс					Өвчнөөр хорогдсон бүгд	Үүнээс				
		Тэмээ	Адуу	Үхэр	Хонь	Ямаа		Тэмээ	Адуу	Үхэр	Хонь	Ямаа
Алтай	1282	1	250	110	542	379	11		6	1	2	2
Алтанцөгц	301	5	6	15	115	160	77		1	3	27	46
Баяннуур	248	3	12	15	69	149	39	1	4	4	12	18
Бугат	77		5	15	36	21	19		2	3	8	6
Булган	1459	8	160	180	328	783	126	2	17	24	35	48
Буянт	121		10	12	33	66	51		2		13	36
Дэлүүн	455		34	60	147	214	73		4	9	24	36
Ногооннуур	133		10	21	39	63	42			8	7	27
Сагсай	501		121	73	132	175	35		1	1	2	31
Толбо	108		4	12	32	60	5				3	2
Улаанхус	243	3	10	33	83	114	27			3	11	13
Цэнгэл	337	3	57	48	84	145	0					
Өлгий	99		4	9	32	54	6			2	1	3
Цагааннуур	43			4	16	23	11			3	3	5
Дүн	5407	23	683	607	1688	2406	522	3	37	61	148	273

Сумын нэр	Хорогдсон хээлтэгч бүгд	Үүнээс					Оны эхний хээлтэгчид эзлэх %	Өнгөрсөн он		Оны эхний эзлэх хувь
		Ингэ	Гүү	Үнээ	Хонь	Ямаа		Өнгөрсөн оны мөн үе	Урьд оноос зөрүү (+,-)	
Алтай	330		30	16	216	68	0,6	221	1061	1,0
Алтанцөгц	140		3	5	53	79	0,5	517	-216	0,5
Баяннуур	43		3	4	13	23	0,1	483	-235	0,2
Бугат	10		1	3	2	4	0,0	186	-109	0,1
Булган	578	4	41	53	119	361	1,6	826	633	1,8
Буянт	5					5	0,0	189	-68	0,1
Дэлүүн	61		3	4	20	34	0,1	1229	-774	0,3
Ногооннуур	38			5	11	22	0,1	161	-28	0,1
Сагсай	110		9	20	33	48	0,2	419	82	0,5
Толбо	12		1	2	1	8	0,0	49	59	0,1
Улаанхус	27			3	11	13	0,0	374	-131	0,2
Цэнгэл	37		13	21	3		0,0	738	-401	0,2
Өлгий	2			2			0,0	57	42	0,5
Цагааннуур	32			1	13	18	0,8	40	3	0,4
Дүн	1425	4	104	139	495	683	0,2	5489	-82	0,4

Төл бойжилтын мэдээ

2013 оны 4 дүгээр сарын 30-ны байдлаар

Сумын нэр	Бүгд	ТӨЛЛӨСӨН ХЭЭЛТЭГЧ					Бүгд	ХОРОГДСОН ТӨЛ				
		Ингэ	Гүү	Үнээ	Эм хонь	Эм ямаа		Ботго	Унага	Тугал	Хурга	Ишиг
Алтай	42100	69	286	2749	21916	17080	552	13	31	62	180	266
Алтанцөгц	24458	77	92	310	8292	15687	766	1		3	261	501
Баяннуур	24937	14	59	297	6178	18389	217	1	5	10	62	139
Бугат	21626	2	84	263	9474	11803	227		2	6	46	173
Булган	30588	68	489	1655	7716	20660	1443	4	31	74	318	1016
Буянт	35261	25	225	981	22674	11356	275		5	4	135	131
Дэлүүн	51739	18	130	1266	21755	28570	649		11	35	231	372
Ногооннуур	41654	49	190	562	13572	27281	382		4	12	100	266
Сагсай	39625	32	232	1139	20438	17784	510	3	16	32	189	270
Толбо	46281	8	212	850	24017	21194	425		7	12	212	194
Улаанхус	42323	82	57	1098	21835	19251	303	3	1	12	129	158
Цэнгэл	69731	55	916	2723	30616	35421	105		4	7	38	56
Өлгий	9023	10	178	1054	2432	5349	144	1		9	22	112
Цагааннуур	4072		46	120	2160	1746	53			8	20	25
Дүн	483418	509	3196	15067	213075	251571	6051	26	117	286	1943	3679

Сумын нэр	Бүгд	Б О Й Ж С О Н Т Ө Л					Төллөлтийн хувь	Бойжилтын хувь	ӨНГӨРСӨН ОНЫ МӨН ҮЕ		
		Ботго	Унага	Тугал	Хурга	Ишиг			Төлийн хорогдол	Урьд онтой харьцуулсан %	Урьд оноос зөрүү(+,-)
Алтай	41548	56	255	2687	21736	16814	78,0	98,7	509	108,4	43
Алтанцөгц	23692	76	92	307	8031	15186	90,5	96,9	777	98,6	-11
Баяннуур	24720	13	54	287	6116	18250	48,0	99,1	810	26,8	-593
Бугат	21399	2	82	257	9428	11630	77,5	99,0	197	115,2	30
Булган	29145	64	458	1581	7398	19644	85,1	95,3	1025	140,8	418
Буянт	34986	25	220	977	22539	11225	91,1	99,2	188	146,3	87
Дэлүүн	51090	18	119	1231	21524	28198	62,7	98,7	1539	42,2	-890
Ногооннуур	41272	49	186	550	13472	27015	87,6	99,1	173	220,8	209
Сагсай	39115	29	216	1107	20249	17514	84,9	98,7	533	95,7	-23
Толбо	45856	8	205	838	23805	21000	94,3	99,1	25	1700,0	400
Улаанхус	42020	79	56	1086	21706	19093	66,3	99,3	493	61,5	-190
Цэнгэл	69626	55	912	2716	30578	35365	79,8	99,8	556	18,9	-451
Өлгий	8879	9	178	1045	2410	5237	90,9	98,4	27	533,3	117
Цагааннуур	4019	0	46	112	2140	1721	96,5	98,7	88	60,2	-35
Дүн	477367	483	3079	14781	211132	247892	77,2	98,7	6940	87,2	-889

Хөдөө аж ахуйн зарим нэр төрлийн бүтээгдэхүүний үнэ, ханш

Д/д	Бүтээгдэхүүний төрөл	Хэмжих нэгж	Дундаж үнэ /төг/	
			IV.12	IV.13
1	Ямааны цагаан ноолуур	кг	35000	51000
2	Ямааны бор ноолуур	кг	35000	51000
3	Адууны дэл	кг	1500	2500
4	Адууны сүүл	кг	5000	9000
5	Адууны шир	ш	20000	30000
6	Үхрийн шир 1.8-2.3 метрийн	ш	12500	25000
7	Үхрийн шир 2.3 метрээс дээш	ш	0	0
8	Хонины ноостой нэхий	ш	5000	4500
9	Ямааны ноолууртай арьс	ш	10000	13500

Хөдөө аж ахуйн бүтээгдэхүүний үнийн өөрчлөлт, сүүлийн 2 жилээр, /мян.төг/



Гол нэр төрлийн барааны үнэ 2013 оны 4-р сар / 7 хоногоор /

	I	II	III	IV	Сарын дундаж өсөлт %	Сарын дундаж үнэ
Гурил, I зэрэг, кг	690	700	690	694	75.0	694
Хонины мах, кг	6000	6266	6266	6200	75.3	6183
Үхрийн мах, кг	6000	6000	6000	6000	75.0	6000
Ямааны ястай мах	5000	5000	5000	5000	78.3	5000
Элсэн чихэр, кг	1800	1800	1800	1800	75.0	1800
Цагаан будаа, кг	1700	1700	1700	1700	75.0	1700
Шингэн сүү, л	2000	2000	2000	1800	75.0	1950
Ноолуурын үнэ 1кг:	45000	46000	45000	48000	75.0	46000
Холимог	45000	46000	45000	48000	75.0	46000
Бензин, А-80, 1 литр	1450	1450	1450	1450	75.0	1450
Бензин, А-92, 1 литр	1850	1850	1850	1850	75.0	1850
Дизелийн түлш, 1 литр	1800	1800	1800	1800	74.7	1800

Аж үйлдвэрийн салбарын нийт бүтээгдэхүүн үйлдвэрлэлт

/сая.төг/

Аж үйлдвэрийн салбар	2011 IV	2012 IV	2013 IV	2011 I-IV	2012 I-IV	2013 I-IV	$\frac{2013 \text{ I-IV}}{2012 \text{ I-IV}}$ %
Нийт үйлдвэрлэлт	388649.4	469118.8	528875.8	2088794.6	2695999.8	2724930.3	101.1
Цахилгаан эрчим хүч	56595.7	62898.9	77739.8	228380.7	268248.9	308374.9	115.0
Чулуун нүүрс	31571.8	49511.2	47083.6	494228.1	659268.1	776576.0	117.8
Дулааны эрчим хүч	237840.4	286955.0	289864.7	1105325.0	1146771.8	1170812.0	102.1
Хүнсний бүтээгдэхүүн	22244.5	30710.1	63345.5	69048.7	136690.1	118028.1	86.3
Угаасан ноос				29060.1	308090.1	183264.0	59.5
Хувцас, оёдол	505.0	295.0	4960.0	1518.0	3932.0	5472.0	139.2
Барилгын хаалга, цонх	2809.2	2925.0	7874.5	6152.8	10279.6	16463.6	160.2
Төмөр зуух, яндан	350.0	260.0	280.0	1225.0	890.0	1360.0	152.8
Түгээсэн цэвэр ус	15456.9	19631.5	18102.5	60371.9	64328.9	66760.5	103.8
Сувагжуулалт	21275.9	15932.1	19625.2	93484.3	97500.3	77819.2	79.8

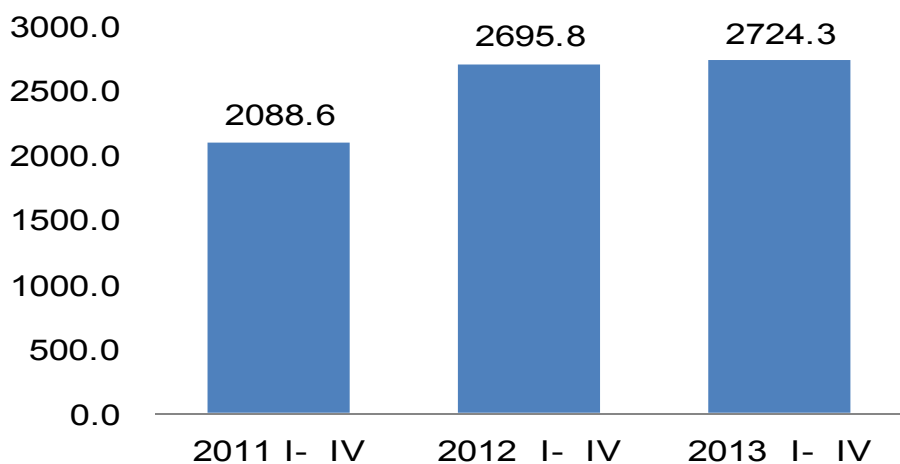
Аж үйлдвэрийн салбарын нийт бүтээгдэхүүн борлуулалт /сая.төг/

Аж үйлдвэрийн салбар	2011 IV	2012 IV	2013 IV	2011 I-IV	2012 I-IV	2013 I-IV	$\frac{2013 \text{ I-IV}}{2012 \text{ I-IV}}$ %
Нийт борлуулалт	388650.2	533227.7	491367.6	2264218.0	2514199.6	2798030.2	111.3
Цахилгаан эрчим хүч	56595.7	62898.9	77739.8	228380.7	268248.9	308374.9	115.0
Чулуун нүүрс	31571.8	49511.2	47083.6	494228.1	659268.1	776576.0	117.8
Дулааны эрчим хүч	237840.4	286955.0	289864.7	1105325.0	1146771.8	1170812.0	102.1
Хүнсний бүтээгдэхүүн	22244.5	30710.1	25837.3	69048.7	136690.1	118028.1	86.3
Угаасан ноос		64108.9		204484.4	126289.9	256363.9	203.0
Хувцас, оёдол	505.0	295.0	4960.0	1518.0	3932.0	5472.0	139.2
Барилгын хаалга, цонх	2810	3065.0	7874.5	6152.8	10279.6	16463.6	160.2
Төмөр зуух, яндан	350.0	120.0	280.0	1225.0	890.0	1360.0	152.8
Түгээсэн цэвэр ус	15456.9	19631.5	18102.5	60371.0	64328.9	66760.5	103.8
Сувагжуулалт	21275.9	15932.1	19625.2	93484.3	97500.3	77819.2	79.8

Аж үйлдвэрийн салбарын гол нэр төрлийн бүтээгдэхүүн үйлдвэрлэлт

Бүтээгдэхүүний нэр	Хэмжих нэгж	2011 I- IV	2012 I- IV	2013 I- IV	$\frac{2013 \text{ I- IV}}{2012 \text{ I- IV}}$ %
Цахилгаан эрчим хүч	мян.квт.цаг	7810.5	9174.1	10546.3	115.0
Чулуун нүүрс	мян.тн	27.8	31.8	32.8	103.1
Дулааны эрчим хүч	мян.Гкал	38.9	41.1	42.6	103.6
Хиамны зүйл	тн	0.3	6.0	5.1	85.0
Нарийн боов	тн	21.8	30.0	35.4	118.0
Жигнэмэг	тн	2.3	6.5	3.7	56.9
Бялуу	тн	0.1		0.1	
Талх	тн	4.4	2.3	3.8	165.2
Гоймон	тн	0.8	1.6	0.9	56.3
Архи	мян/л	2.5	1.1	5.1	463.6
Угаасан ноос	тн	41.6	223.5	166.2	74.4
Хөшиг	ш	4	4	4	100.0
Костюм	хос	6	4	3	75.0
Монгол дээл, тэрлэг	ш	6	25	10	40.0
Барилгын хаалга, цонх	м2	105.8	193.1	199.7	103.4
Хуванцар хүрээтэй хаалга, цонх	м2	25.4	30.9	54.9	177.7
Модон сандал	ш	35	14	40	285.7
Албан тасалгааны модон ширээ	ш	19	4		
Буйдан, диван, ор, сандал	ш	2	3		
Ширмэн болон төмөр зуух, яндан	ш	35	25	5	20.0
Түгээсэн цэвэр ус	мян.м3	75.5	157.2	82.0	52.2
Сувагжуулалт	мян.м3	96.1	126.7	96.9	76.5

Нийт үйлдвэрлэлт /сая.төг/



ӨРГӨН ХЭРЭГЛЭЭНИЙ БАРАА, БҮТЭЭГДЭХҮҮНИЙ ҮНИЙН ӨӨРЧЛӨЛТ, ИНДЕКС

Барааны бүлгээр	2013-04	2013-04	2013-04	2013-04
	2010-12	2012-04	2012-12	2013-03
ЕРӨНХИЙ ИНДЕКС	126.7	109.3	101.7	100.1
01. ХҮНСНИЙ БАРАА, СОГТУУРУУЛАХ БУС УНДАА	116.9	106.6	102.7	99.9
01.1 ХҮНСНИЙ БАРАА	118.6	105.8	101.6	99.8
01.1.1 ТАЛХ, ГУРИЛ, БУДАА	103.3	115.3	95.7	101.0
01.1.2 МАХ, МАХАН БҮТЭЭГДЭХҮҮН	197.0	109.3	110.0	100.1
01.1.4 СҮҮ, СҮҮН БҮТЭЭГДЭХҮҮН, ӨНДӨГ	109.9	112.2	102.6	97.3
01.1.5 ТӨРӨЛ БҮРИЙН ӨӨХ, ТОС	115.3	107.3	107.9	99.4
01.1.6 ЖИМС, ЖИМСГЭНЭ	164.7	126.1	120.8	101.1
01.1.7 ХҮНСНИЙ НОГОО	88.4	64.5	99.1	93.4
01.1.8 СААХАР, ЖИМСНИЙ ЧАНАМАЛ, ЗӨГИЙН БАЛ, ЧИХЭР, ШОКОЛАД	115.1	101.2	101.5	100.7
01.1.9 ХҮНСНИЙ БУСАД БҮТЭЭГДЭХҮҮН	105.2	103.0	103.5	100.2
01.2 СОГТУУРУУЛАХ БУС УНДАА	105.8	112.6	111.2	100.7
02. СОГТУУРУУЛАХ УНДАА, ТАМХИ, МАНСУУРУУЛАХ БОДИС	154.9	146.7	101.1	100.0
02.1 СОГТУУРУУЛАХ УНДАА	153.7	148.0	101.4	100.0
02.2 ТАМХИ	159.3	142.6	100.0	100.0
03. ХУВЦАС, БӨС БАРАА, ГУТАЛ	144.2	117.5	104.1	101.6
03.1 ХУВЦАС, БӨС БАРАА	131.8	116.9	105.5	102.8
03.1.1 ХӨВӨН, БӨС БАРАА	122.4	111.8	104.1	100.0
03.1.2 БҮХ ТӨРЛИЙН ХУВЦАС	132.9	117.6	105.8	103.0
03.1.3 ЖИЖИГ ЭДЛЭЛ, ХЭРЭГСЭЛ	114.7	104.7	100.6	100.0
03.2 ГУТАЛ	166.6	118.4	102.1	100.0
04. ОРОН СУУЦ, УС, ЦАХИЛГААН, ХИЙН БОЛОН БУСАД ТҮЛШ	123.4	104.0	96.5	98.1
04.1 ОРОН СУУЦНЫ БОДИТ ТҮРЭЭС	115.4	125.0	100.0	100.0
04.2 ОРОН СУУЦНЫ ТЕХНИКИЙН БОЛОН ЗАСВАРЫН ҮЙЛЧИЛГЭЭ	125.0	102.9	102.1	102.1
04.3 УСАН ХАНГАМЖ БОЛОН ОРОН СУУЦНЫ БУСАД ҮЙЛЧИЛГЭЭ	104.1	102.3	102.3	100.0
04.4 ЦАХИЛГААН, ХИЙН БОЛОН БУСАД ТҮЛШ	123.9	104.4	94.6	96.7
05. ГЭР АХУЙН ТАВИЛГА, ГЭР АХУЙН БАРАА	155.3	128.3	107.3	100.2
05.1 ГЭР АХУЙН ТАВИЛГА, ХЭРЭГСЭЛ, ХИВС БОЛОН ШАЛНЫ БУСАД ДЭВСГЭР	181.3	146.0	109.3	100.0
05.2 ГЭР АХУЙН ОЁМОЛ, НЭХМЭЛ ЭДЛЭЛ	224.1	150.5	108.8	100.0
05.3 ГЭР АХУЙН ЦАХИЛГААН БАРАА	117.3	111.4	104.6	100.0
05.4 ГЭР АХУЙН ШИЛЭН ЭДЛЭЛ, САВ СУУЛГА	115.9	112.6	102.1	100.0
05.5 ГЭР АХУЙ, ЦЭЦЭРЛЭГИЙН ЗОРИУЛАЛТТАЙ ХӨДӨЛМӨРИЙН БАГАЖ ХЭРЭГСЭЛ	143.7	129.0	102.7	100.0
05.6 ГЭР АХУЙН ЦЭВЭРЛЭГЭЭНИЙ БОЛОН БУСАД ЖИЖИГ БАРАА, ГЭРИЙН ҮЙЛЧИЛГЭ	127.8	106.9	106.7	100.8
06. ЭМ, ТАРИА, ЭМНЭЛГИЙН ҮЙЛЧИЛГЭЭ	110.2	102.4	102.7	100.2
06.1 ЭМ, ТАРИА, ЭМНЭЛГИЙН ХЭРЭГСЭЛ	116.2	103.3	104.6	100.3
06.2 АМБУЛТОРЫН ҮЙЛЧИЛГЭЭ	140.0	114.8	100.0	100.0
06.3 ЭМНЭЛЭГТ ХЭВТЭЖ ҮЗҮҮЛСЭН ҮЙЛЧИЛГЭЭ	100.0	100.0	100.0	100.0
07. ТЭЭВЭР	128.9	98.9	99.7	100.2
07.1 ТЭЭВРИЙН ХЭРЭГСЛИЙН ХУДАЛДАН АВАЛТ	125.9	100.7	100.2	100.2
07.2 ХУВИЙН ТЭЭВРИЙН ХЭРЭГСЛИЙН ЗАСВАР, ҮЙЛЧИЛГЭЭ	128.8	96.0	98.3	100.0
07.3 ТЭЭВРИЙН ҮЙЛЧИЛГЭЭ	133.4	101.5	101.2	100.6
08. ХОЛБООНЫ ХЭРЭГСЭЛ, ШУУДАНГИЙН ҮЙЛЧИЛГЭЭ	100.7	100.0	100.0	100.0
09. АМРАЛТ, ЧӨЛӨӨТ ЦАГ, СОЁЛЫН БАРАА, ҮЙЛЧИЛГЭЭ	103.3	99.8	99.3	101.1
09.1 ДУУ, ДҮРС, ГЭРЭЛ ЗУРАГ, МЭДЭЭЛЛИЙГ БОЛОВСРУУЛАХ ТОНОГ ТӨХӨӨРӨМЖ	103.4	100.0	100.0	100.0
09.2 ЧӨЛӨӨТ ЦАГ, СОЁЛЫН ҮЙЛЧИЛГЭЭ	100.0	100.0	100.0	100.0
09.3 НОМ, СОНИН, БИЧГИЙН ХЭРЭГСЭЛ	112.1	96.9	92.3	115.9
10. БОЛОВСРОЛЫН ҮЙЛЧИЛГЭЭ	133.0	109.9	100.0	100.0
11. ЗОЧИД БУУДАЛ, НИЙТИЙН ХООЛ, ДОТУУР БАЙРНЫ ҮЙЛЧИЛГЭЭ	140.7	126.3	102.5	102.2
11.1 НИЙТИЙН ХООЛНЫ ҮЙЛЧИЛГЭЭ	153.7	135.0	122.4	119.1
11.2 ЗОЧИД БУУДАЛ ДОТУУР БАЙРНЫ ҮЙЛЧИЛГЭЭ	138.9	125.0	100.0	100.0
12. БУСАД БАРАА, ҮЙЛЧИЛГЭЭ	127.0	114.7	105.7	100.0
12.1 ХУВЬ ХҮНД ХАНДСАН ҮЙЛЧИЛГЭЭ	121.9	109.1	107.7	100.0
12.2 ХУВЬ ХҮНИЙ ЭД ЗҮЙЛ, ХЭРЭГЛЭЛ	156.2	147.0	98.7	100.0
12.3 САНХҮҮГИЙН ҮЙЛЧИЛГЭЭ	100.0	100.0	100.0	100.0

Бүртгэлтэй ажилгүй иргэдийн сарын мэдээ

4 дүгээр сарын 30-ны байдлаар

	2011		2012		2013		2013-IV 2012-IV
	Бүгд	үүнээс: эмэгтэй	Бүгд	үүнээс: эмэгтэй	Бүгд	үүнээс: эмэгтэй	
Өмнөх сарын эцсийн бүртгэлтэй ажилгүй иргэн	1237	575	1427	510	935	419	65.5
Тайлангийн хугацаанд нэмэгдсэн үүнээс: сургууль төгсөөд ажилгүй байгаа	191	102	569	268	394	122	69.2
Тайлангийн хугацаанд хасагдсан үүнээс: зуучлагдаж ажилд орсон	8	3	8		140		17.5 дах
	44	20	40	18	369	171	9.2 дах
	44	20	40	18	93		2.3 дах
Тухайн сарын эцсийн бүртгэлтэй ажилгүй иргэн	1384	657	1956	760	960	370	49.1
Хөдөлмөрийн насны хүн ам	51846	25181	52604	25846	52505	25143	99.8
Хөдөлмөрийн насны 1000 хүнд ноогдох ажилгүйчүүдийн тоо	27	26	37	29	18	17	47.9

Бүртгэлтэй ажилгүй иргэд, боловсролоор

Үзүүлэлтүүд	2012-IV	2013-IV	2013-IV 2012-IV
Дээд	379	190	50.1
Тусгай дунд	86	98	114.0
Техник мэргэжлийн	150	52	34.7
Бүрэн дунд	862	467	54.2
Бүрэн бус дунд	373	122	32.7
Бага	106	31	29.2
Бүгд	1956	960	49.1

Бүртгэлтэй ажилгүй иргэд, насны бүлгээр

Үзүүлэлтүүд	2012-IV	2013-IV	2013-IV 2012-IV
15-24	269	174	64.7
25-34	795	366	46.0
35-44	577	293	50.8
45-60	315	127	40.3
Бүгд	1956	960	49.1

Бүртгэлтэй ажилгүй иргэд, сумаар

Сум	Нийт ажилгүй иргэн	Бүгдээс: эмэгтэй	Үүнээс: дээд боловсролтой
Алтай	8	3	3
Алтанцөгц	4		1
Баяннуур	4	2	1
Бугат	8	3	2
Булган	3		1
Буянт	1		1
Дэлүүн	8	2	1
Ногооннуур	164	4	1
Сагсай	3	2	2
Толбо	37	11	1
Улаанхус	5	2	3
Цэнгэл	15	7	3
Өлгий	478	227	115
Хөдөлмөрийн бирж	222	107	55
Бүгд	960	370	190

Шинээр бий болсон ажлын байр

4 дүгээр сарын байдлаар

Салбараар	2012- IV	2013-IV	үүнээс	
			байнга	Улирлын чанартай байнга
Хөдөө аж ахуй, ан агнуур, ойн аж ахуй	245			
Боловсруулах үйлдвэр	26	33	32	1
Цахилгаан эрчим хүч, дулаан, усан		7	7	
Барилгын салбарт	81	153	43	110
Бөөний ба жижиглэнгийн худалдаа	79	29	29	
Зочид буудал зоогийн газар	20	43	38	5
Тээвэр, тээш хадгалалт, холбоо	13	21	17	4
Санхүүгийн байгууллага		35	35	
Төр захиргаа батлан хамгаалах	3	32	32	
Боловсрол	20	30	20	10
Эрүүл мэнд		15	13	2
Нийтийн аж ахуйн, нийгмийн үйлчилгээ	19	2	2	
Энгийн ажил мэргэжил	14	50	46	4
Бүгд	520	450	314	136

Аймгийн хэмжээнд гарсан гэмт хэргийн тоо, төрлөөр

4 дүгээр сарын 30-ны байдлаар

	2011	2012	2013	2013-IV 2012-IV
Гарсан гэмт хэргийн тоо	143	148	150	101.4
Хэргийн илэрүүлэлтийн хувь	27.6	60.7	46.2	76.1
Эзэнгүй гэмт хэрэг	21	11	14	127.3
Хүнийг санаатай алах	2	1		
Бусдыг амиа хорлоход хүргэх	2	5		
Бусдын бие махбодод болгоомжгүй гэмтэл	57	83	95	114.5
Хүчингийн хэрэг		7		
Бусдын эд хөрөнгийг хулгайлах	44	31	20	64.5
Өмчийн хулгай	17	11	7	63.6
Малын хулгай	19	18	8	44.4
Булаах			1	
Бусдын эд хөрөнгийг дээрэмдэх	1	1		
Бусдын эд хөрөнгийг залилан мэхэлж авах	7	1	3	300.0
Танхайрах	1		2	
Тээврийн хэрэгсэлтэй холбоотой гэмт хэрэг	5	4	7	175.0
Бусад	24	15	22	146.7
согтуугаар үйлдсэн хэрэг	36	36	47	130.6
эрүүлжүүлэгдсэн	463	247	481	194.7
Хөнгөн хэрэг		98	110	112.2
Хүндэвтэр хэрэг		45	39	86.7
Хүнд хэрэг		3	1	33.3
Онц хүнд хэрэг		2		
Нийт учирсан хохирол, сая төгрөг		53.0	34.9	65.8
Нөхөн төлүүлсэн хохирол, сая төгрөг		32.7	37.6	115.0
Нөхөн төлөлтийн хувь		61.7	107.7	174.6

Гэмт хэргийн тоо, сумаар

/ 4 дүгээр сарын байдлаар/

Сум	2011 - IV	2012 - IV	Гарсан гэмт хэрэг бүгд	Хүнийг санаатай алах	Бусдын бие махбодод болгоомжгүй гэмтэл учруулах	Бусдыг амиа хорлоход хүргэх	Хүчингийн хэрэг	Өмчийн хулгай	Үүнээс	
									Иргэний өмч хөрөнгийн	Малын
Алтай	6		3		3					
Алтанцөгц	8	3	5		2					
Баяннуур	6	11	6		2			3		2
Бугат	5	5	5		2			3		3
Булган	2	4	3		2					
Буянт	7	2	4		3			1		1
Дэлүүн	2	5	2		2					
Ногооннуур	13	7	12		5			2	1	
Сагсай		7	2		2					
Толбо	3	6	6		6					
Улаанхус	11	7	8		4			3	2	1
Цэнгэл	11	7	7		5			2	1	
Өлгий	69	84	87		57			6	3	1
Дүн	143	148	150	-	95	-	-	20	7	8

Сум	Булаалт	Дээрэмдэх	Залилан мэхлэх	Танхайрах	Тээврийн хэрэгсэлтэй холбоотой гэмт хэрэг	Бусад	Эзэнгүй	Эрүүлжүүлэгдсэн	харьцуулсан хувь	
									2012 онтой	2011 онтой
Алтай										50.0
Алтанцөгц					1	2			166.7	62.5
Баяннуур						1			54.5	100.0
Бугат									100.0	100.0
Булган						1			75.0	150.0
Буянт									200.0	57.1
Дэлүүн									40.0	100.0
Ногооннуур					1	4			171.4	92.3
Сагсай									28.6	
Толбо									100.0	200.0
Улаанхус						1			114.3	72.7
Цэнгэл									100.0	63.6
Өлгий	1		3	2	5	13	14	481	103.6	126.1
Дүн	1	-	3	2	7	22	14	481	101.4	104.9

Сумуудын орлогын төлөвлөгөөний биелэлт
/ ТБӨО орсон дүн, мян төг /

Сумын нэр	4 дүгээр сар			Орон нутгийн орлогын гүйцэтгэл I-IV сар
	Төлөв- лөгөө	Гүйцэт- гэл	Биелэлт- ТИЙН хувь	
Алтай	7824.5	9721.7	124.2	39086.4
Алтанцөгц	6279.4	6698.4	106.7	24952.1
Баяннуур	8893.1	10194.9	114.6	33101.5
Бугат	5808.1	5451.4	93.9	20392.1
Булган	9396.8	9855.1	104.9	40681.4
Буянт	5797.3	6374.3	110.0	27672.0
Дэлүүн	12146.9	19477.9	160.4	60539.4
Ногооннуур	8727.4	12054.0	138.1	36028.7
Сагсай	7296.6	8792.0	120.5	37350.6
Толбо	7907.0	10758.9	136.1	34996.2
Улаанхус	15775.6	19970.4	126.6	75898.1
Цэнгэл	14016.9	15066.0	107.5	69085.0
Цагааннуур	12790.9	17476.9	136.6	68599.6
Өлгий	17811.9	38743.5	217.5	61014.6
Татварын хэлтэс	351339.4	365618.2	104.1	1522992.9
Дүн	491811.8	556253.6	113.1	2152390.6

Сумын нэр	2012-I-IV	2013-I-IV			2013-IV 2012-IV
		Төлөв- лөгөө	Гүйцэт- гэл	Биелэлт- ТИЙН хувь	
Алтай	29336.3	27264.3	39086.4	143.4	133.2
Алтанцөгц	22431.8	21802.2	24952.1	114.4	111.2
Баяннуур	28779.7	31136.8	33101.5	106.3	115.0
Бугат	23281.4	20103.0	20392.1	101.4	87.6
Булган	34237.1	32643.5	40681.4	124.6	118.8
Буянт	21776.8	20338.2	27672.0	136.1	127.1
Дэлүүн	39015.9	42554.1	60539.4	142.3	155.2
Ногооннуур	37761.0	30380.3	36028.7	118.6	95.4
Сагсай	32060.4	25434.8	37350.6	146.8	116.5
Толбо	32023.9	28002.4	34996.2	125.0	109.3
Улаанхус	61433.6	55814.8	75898.1	136.0	123.5
Цэнгэл	51044.2	49311.3	69085.0	140.1	135.3
Цагааннуур	45837.4	45468.4	68599.6	150.9	149.7
Өлгий	53785.8	51181.5	61014.6	119.2	113.4
Татварын хэлтэс	1088214.7	1194067.3	1522992.9	127.5	140.0
Дүн	1601020.0	1675502.9	2152390.6	128.5	134.4

Татварын орлогын нэр төрлийн төлөвлөгөөний биелэлт, мян төгрөг

/ 4 дүгээр сарын 30-ны байдлаар /

Орлогын нэр төрлүүд		2012-IV	2013-IV төлөвлөгөө	2013-IV Гүйцэтгэл	Хувь	2013-IV 2012-IV
Төвлөрсөн төсвийн	Төвлөрсөн төсвийн орлогын дүн	384796.1	286674.5	474624.1	165.6	123.3
	ААН-ийн орлого	69223.6	40350.0	106586.4	264.2	154.0
	Онцгой албан татвар	5100.0	5295.0	7025.0	132.7	137.7
	НӨАТ-ын	308021.8	230350.0	355246.9	154.2	115.3
	Агаарын бохирдлын төлбөр	2450.7	10679.5	5765.8	54.0	235.3
Орон нутгийн орлогын нэр төрлийн төлөвлөгөөний биелэлт	Хүн амын орлого	961332.0	1152275.0	1418720.8	123.1	147.6
	-Цалингийн суутгал	910691.9	1088272.1	1327501.3	122.0	145.8
	-Патент ба жишгээр ногдуулсан	7383.0	11802.9	8878.5	75.2	120.3
	- Суутгагчийн хувь хүнд олгосон	43257.1	52200.0	82341.0	157.7	190.4
	Бууны албан татвар	1095.6	3084.0	1326.3	43.0	121.1
	ҮХХөрөнгө борлуулсны	11276.8	17400.0	17281.7	99.3	153.3
	Үл хөдлөх хөрөнгийн албан татвар	17856.2	20700.0	26545.1	128.2	148.7
	Авто тээврийн албан татвар	36034.8	50700.0	50370.8	99.4	139.8
	Улсын тэмдэгтийн хурамж	71833.1	25305.0	54827.4	216.7	76.3
	Хог хаягдлын үйлчилгээний хураамж		2822.0			
	Ус,рашаан ашигласны төлбөр	446.5	88.0	1183.3	1344.7	265.0
	Ашигт малтмалын нөөц ашигласны	34711.9				
	АМ-аас бусад байгалийн баялаг					
	ашиглахад олгох зөвшөөрөл			0.2		
	Түгээмэл тархацтай ашигт малтмал	363.0	558.0	2563.0	459.3	706.1
	ашигласны төлбөр					
	Бусад татвар		403.0			
	Агнуурын нөөц ашигласны төлбөр, зөвшөөрлийн хураамж					
	Газрын төлбөр	20001.3	13588.1	39035.1	287.3	195.2
	Ойгоос түлээ мод ашигласны төлбөр	2288.0	5305.1	5441.9	102.6	237.8
	Татварын бус	58984.7	96600.1	60470.9	62.6	102.5
	-Хүү торгуулийн орлого	27029.7	18600.1	30644.0	164.8	113.4
	-Бусад нэр заагаагүй орлого	31955.0	78000.0	29826.9	38.2	93.3
Орон нутгийн орлогын дүн	1216223.9	1388828.3	1677766.5	120.8	137.9	
Аймгийн төсвийн нийт орлого	1601020.0	1675502.8	2152390.6	128.5	134.4	

Орон нутгийн төсвийн зарлагын гүйцэтгэл, мян төг

4 дүгээр сарын байдлаар

Төсвийн зарлага, яамдаар	Бүх зарлагын дүн			Нийгмийн даатгалын шимтгэл		
	Төлөвлөгөө	Гүйцэтгэл	Хувь	Төлөвлөгөө	Гүйцэтгэл	Хувь
Аймгийн засаг даргын багц	3717235.0	2841396.6	76.4	139984.0	137759.0	98.4
Боловсрол, шинжлэх ухааны сайд	11559572.8	11189514.5	96.8	757943.9	746986.1	98.6
Хүн амын хөгжил, нийгмийн хамгааллын сайд	33730.8	32202.3	95.5	2490.8	2230.0	89.5
Эрүүл мэндийн сайд	1142471.3	1074917.8	94.1	87735.0	85433.7	97.4
Соёл, спорт, аялал жуулчлалын сайд	795345.0	755960.6	95.0	41578.7	36879.9	88.7
Барилга хот байгуулалтын сайд	86054.8	61124.9	71.0	5019.6	4488.3	89.4
Бүх зардлын дүн	17334409.7	15955116.7	92.0	1034752.0	1013777.0	98.0

Төсвийн зарлага, яамдаар	Цалин хөлс			Бараа үйлчилгээний бусад зардал		
	Төлөвлөгөө	Гүйцэтгэл	Хувь	Төлөвлөгөө	Гүйцэтгэл	Хувь
Аймгийн засаг даргын багц	1274568.8	1276186.6	100.1	2250244.5	1382778.2	61.5
Боловсрол, шинжлэх ухааны сайд	6890415.5	6889252.0	100.0	2607332.1	2249245.1	86.3
Хүн амын хөгжил, нийгмийн хамгааллын сайд	22645.6	21612.2	95.4	8428.0	8193.9	97.2
Эрүүл мэндийн сайд	797589.1	781088.9	97.9	256235.3	208395.1	81.3
Соёл, спорт, аялал жуулчлалын сайд	376804.8	354235.5	94.0	375053.3	364222.5	97.1
Барилга хот байгуулалтын сайд	45633.6	42203.5	92.5	34789.6	14115.6	40.6
Бүх зардлын дүн	9407657.4	9364578.7	99.5	5532082.8	4226950.4	76.4

Төсвийн зарлага, яамдаар	Үүнээс: Гэрэл цахилгаан, халаалт	Тээвэр шатахуун	Бичиг хэрэг	Дотоод гадаад албан томилолт	Байгууллагын тоо	Ажиллагсдын тоо
Аймгийн засаг дарга	144761.7	93146.8	13871.3	59647.2	102	492
Боловсрол, шинжлэх ухааны сайд	916840.7	41577.1	9568.1	10514.0	63	3188
Хүн амын хөгжил, нийгмийн хамгааллын сайд	4984.3	193.6	81.6	520.5	1	7
Эрүүл мэндийн сайд	41908.6	56090.2	1760.6	2261.1	16	391
Соёл, спорт, аялал жуулчлалын сайд	297200.1	3486.0	899.3	2581.4	16	200
Барилга хот байгуулалтын сайд	5381.4	1099.3	307.5	3936.4	1	17
Бүх зардлын дүн	1411076.8	195593.0	26488.4	79460.6	199	4295

ЭРҮҮЛ МЭНДИЙН САЛБАРЫН ЗАРИМ ҮЗҮҮЛЭЛТҮҮД

Сум, салбарын нэр	0-1 насны хүүхдийн эндэгдэл			1-5 насны хүүхдийн эндэгдэл			Эхийн эндэгдэл		
	2012-IV	2013-IV	$\frac{2013-IV}{2012-IV}$	2012-IV	2013-IV	$\frac{2013-IV}{2012-IV}$	2012-IV	2013-IV	$\frac{2013-IV}{2012-IV}$
	Алтай	1							
Алтанцөгц		1							
Баяннуур									
Бугат									
Булган	1				1				
Буянт		1							
Дэлүүн	1				1				
Ногооннуур	2				1				
Сагсай	2								
Толбо		1							
Улаанхус	2								
Цэнгэл		1			2				
Өлгий	15	12	80.0		1		1		
Цагааннуур									
Хотгор									
ДҮН	24	16	66.7		6		1		

Сум, салбарын нэр	Халдварт өвчин			Амбулаторын үзлэг			Ор хоногийн төлөвлөгөөний биелэлт			
	2012-IV	2013-IV	$\frac{2013-IV}{2012-IV}$	Төлөвл өгөө	Гүйцэт гэл	Хувь	Төлөвл өгөө	Гүйцэт гэл	Хувь	
	Алтай	1	4	4 дах	3600	4582	127.3	1816	2208	121.6
Алтанцөгц	5	3	60.0	2668	3814	143.0	1060	1717	162.0	
Баяннуур	1	7	7 дах	3600	5218	144.9	2340	2805	119.9	
Бугат	1	3	3 дах	1800	1654	91.9	1060	2058	194.2	
Булган	3	2	66.7	3068	2140	69.8	2660	2104	79.1	
Буянт	1	3	3 дах	2900	942	32.5	1060	1028	97.0	
Дэлүүн	8	11	137.5	4268	6874	161.1	3600	2621	72.8	
Ногооннуур	2	11	5.5 дах	4268	4068	95.3	3300	3317	100.5	
Сагсай		14		3600	3530	98.1	2340	2692	115.0	
Толбо	5	3	60.0	3600	4667	129.6	2120	2164	102.1	
Улаанхус	3	4	133.3	4268	3291	77.1	3600	4184	116.2	
Цэнгэл	4	10	2.5 дах	4268	6155	144.2	3200	3013	94.2	
Өлгий	87	106	121.8	37328	32919	88.2	26600	28613	107.6	
Цагааннуур		2		1400	1309	93.5	960	971	101.1	
Хотгор				1868	1081	57.9	520	610	117.3	
Халамжийн эмнэлэг				2800	2925	104.5	3300	4097	124.2	
Фатиха				1868	1267	67.8	3300	4740	143.6	
Шарапат				1868	1400	74.9	1640	2258	137.7	
Нурлы				1868	400	21.4	2200	2473	112.4	
Бейсшипа				1868	545	29.2	1640	1922	117.2	
Өрхийн эмнэлгүүд				41060	33803	82.3				
ДҮН	121	183	151.2	133836	122584	91.6	68316	75595	110.7	

Эрүүл мэндийн салбарын үндсэн үзүүлэлтүүд

Үзүүлэлтүүд	Хэмжих нэгж	2012-IV сар	2013-IV сар	Урьд оноос зөрүү	$\frac{2013-IV}{2012-IV}$
Төрсөн эх	тоо	859	874	15	101.7
Амьд төрсөн хүүхэд	тоо	850	867	17	102.0
Эхийн эндэгдэл	тоо	1			
0-1 насны хүүхдийн эндэгдэл	тоо	24	16	-8	66.7
	1000 амьд төрөлтөд	28	18	-10	65.4
1-5 насны хүүхдийн эндэгдэл	тоо		6	6	
	1000 амьд хүүхдэд	0.0	0.6	0.6	
Нас баралт	тоо	148	150	2	101.4
	1000 хүнд	1.7	1.7		101.8
Халдварт өвчин	тоо	121	183	62	151.2
	10000 хүнд	13.5	20.6	7.0	152.0
-цусан суулга	тоо	1			
-мөөгөнцөр	тоо				
-гепатит	тоо	29	19	-10	65.5
-мэнэн	тоо		2	2	
-сепсис	тоо		2		
-бруцеллөз	тоо		1		
-сүрье	тоо	10	9	-1	90.0
-заг хүйтэн	тоо	56	46	-10	82.1
-тэмбүү	тоо	11	12	1	109.1
-трихомоноз	тоо	14	7	-7	50.0
-гахайн хавдар	тоо		85	85	
-хамуу	тоо				

Касс, хадгаламж зээлийн мэдээ

/ 4 дүгээр сарын 30-ны байдлаар /

Банкны нэр	Өнгөрсөн оны гүйцэтгэл /сая.төг/			Ү ү н э э с		
	2011-IV	2012-IV	2013-IV Бүгд /сая.төг/	ХААН банк	Хадгаламж банк	Хас банк
Банкны зузаатгалаар авсан	11120.0	14870.0	35414.5	2900.0	29813.0	
Кассын орлого	73197.7	117618.0	182300.0	37182.5	77317.4	19975.3
Монгол банкинд тушаасан	8164.0	14663.4	18204.6	461.2	550.3	8774.5
Кассын зарлага	75793.3	118052.0	200321.3	39868.6	107209.2	10955.4
Зээлийн өрийн үлдэгдэл	40155.3	55682.1	75329.0	37063.9	16304.0	11453.8
Үүнээс хугацаа хэтэрсэн зээл	119.5	755.1	848.4	599.6	83.90	120.4
Иргэдийн хадгаламж	27088.4	34606.3	43195.6	16007.1	12105.9	5319.1

Банкны нэр	Ү ү н э э с				Өнгөрсөн онтой харьцуулсан хувь	
	Капитрон банк	Голомт банк	Төрийн банк	Капитал банк	2013-IV 2011-IV	2013-IV 2012-IV
Банкны зузаатгалаар авсан	1800.0		345.0	556.5	318.5	238.2
Кассын орлого	4449.4	36198.3	4419.8	2757.3	249.1	155.0
Монгол банкинд тушаасан	107.1	7446.0	237.6	627.9	223.0	124.1
Кассын зарлага	6193.9	28847.3	4527.7	2719.2	264.3	169.7
Зээлийн өрийн үлдэгдэл	2362.2	4497.4	2001.3	1646.4	187.6	135.3
Үүнээс хугацаа хэтэрсэн зээл		2.0		42.5	710.0	112.4
Иргэдийн хадгаламж	2061.9	5820.1	1115.9	765.6	159.5	124.8

Статистикийн хэлтэс