

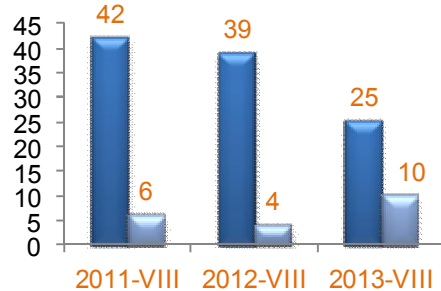


Аймгийн Статистикийн хэлтсийн мэдээлэл АЙМГИЙН НИЙГЭМ, ЭДИЙН ЗАСГИЙН БАЙДАЛ СТАТИСТИКИЙН МЭДЭЭЛЭЛ 2013/08

Нийгмийн үзүүлэлтүүд

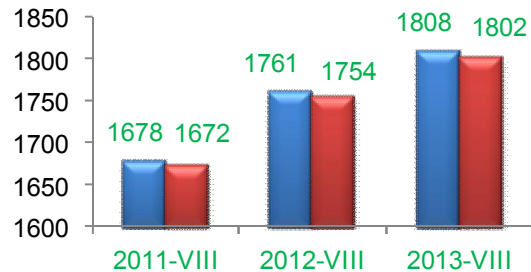
Аймгийн хэмжээнд эхний 8 сарын байдлаар 1808 эх амаржиж, амьд төрөлт 1802 болж, өнгөрсөн оны мөн үеийнхээс 48 хүүхэд буюу 2.7 хувиар нэмэгдсэн байна. 0-1 насны 25 хүүхэд эндэж, өнгөрсөн оны мөн үетэй харьцуулахад 14 хүүхэдээр буюу 35.9 хувиар буурч, 1-5 насны 10 хүүхэд эндэж, эхийн эндэгдлийн 1 тохиолдол гарсан байна. 1000 амьд төрөлтөд ногдох нялхсын эндэгдэл 14 болж, өмнөх оны мөн үеийнхээс 8 хүүхдээр буурсан байна. Эрүүл мэндийн байгууллагуудын ор хоногийн төлөвлөгөө 4.5 хувиар, амбулаторын үзлэг 15.1 хувиар тасарсан байна. Оны эхнээс халдварт өвчнөөр 384 хүн өвчилж, өмнөх оны мөн үетэй харьцуулахад 88.2 хувиар өссөн байна. Халдварт өвчинөөр өвчлөгчдийн тоо өнгөрсөн оныхоос нэмэгдсэн нь өмнөх онуудад гараагүй байсан хоолны хордлогоор 57 хүн, гахайн хавдар өвчнөөр 93 хүн өвчилсөнөөс голлон шалтгаалав. Халдварт өвчнөөр өвчлөгчдийн 33.1 хувийг заг хүйтэн, 24.2 хувийг гахайн хавдар, 14.8 хувийг хоолны хордлого, 9.6 хувийг гепатит, 7.0 хувийг тэмбүү, 5.7 хувийг сүрье, 3.1 хувийг трихомониаз, 0.8 хувийг цусан суулга, 1.0 хувийг сепсис, мэнэн, 0.3 хувийг бруцеллөз, 0.3 хувийг салхин цэцэгээр өвчлөгчид тус тус эзлэж байна. Эхний 8 сард 265 хүн нас барсан байна. Хувийн эмнэлгүүд 2013 оны эхний 8 сард 10577 хүнд 152,4 сая төгрөгийн төлбөртэй үйлчилгээ үзүүлсэн байна.

Эндсэн хүүхдийн тоо, жил бүрийн эхний 8 сарын байдлаар



■ 0-1- насны хүүхдийн эндэгдэл
■ 1-5 насны хүүхдийн эндэгдэл

Амаржсан эх, амьд төрсөн хүүхдийн тоо, жил бүрийн эхний 8 сарын байдлаар



■ Амаржсан эх ■ Амьд төрсөн хүүхэд

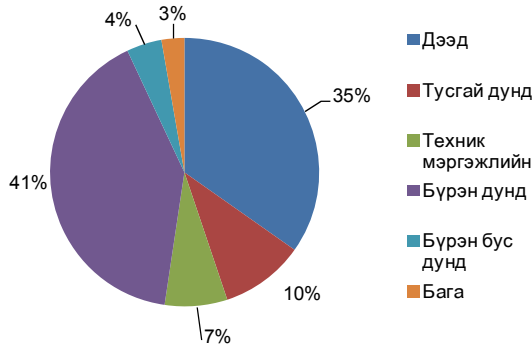
Нас барсан хүний тоо, жил бүрийн эхний 8 сарын байдлаар



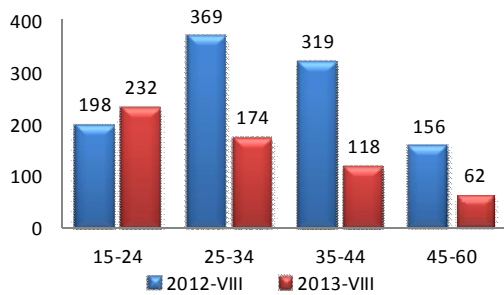
Сумдын засаг даргын тамгын газар болон аймгийн хөдөлмөрийн хэлтэст бүртгэлтэй ажилгүйчүүдийн тоо 586 болж өнгөрсөн оны мөн үеэс 456 хүнээр буюу 43.8 хувиар буурсан байна. Нийт

ажилгүйчүүдийн 49.7 хувийг эмэгтэйчүүд эзэлж байна. Ажилгүй иргэний 39.5 хувийг 15-34 насны залуучууд, үүний 35 хувийг дээд боловсролтой залуучууд эзэлж байна.

Бүртгэлтэй ажилгүй иргэд, хувиар, 8 дугаар сарын байдлаар



Бүртгэлтэй ажилгүй иргэд, насны бүлгээр



Оны эхний 8 сард 1307, тухайн сард 72 шинэ ажлын байр бий болсоны 37.7 хувь нь барилгын салбарт, 10.8 хувь нь уул уурхай, боловсруулах үйлдвэрт, 6.5 хувь нь зочид буудал, зоогийн газарт, 4.0 хувь нь санхүүгийн байгууллагад, 3.9 хувь нь худалдааны салбарт, 2.7 хувь нь төрийн ба батлан хамгаалах салбарт, 6.2 хувь нь нийгмийн үйлчилгээний салбарт, 7.9 хувь нь төсөл хөтөлбөрөөр бий болсон байна.

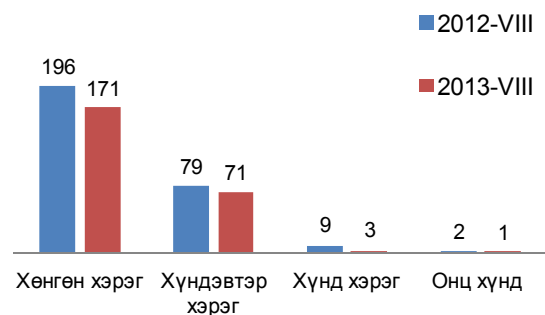
Цагдаагийн хэлтсийн мэдээгээр оны эхнээс 246 хэрэг бүртгэгдсэн нь өмнөх оны мөн үеийнхээс 14.0 хувиар бага байна. Нийт гэмт хэргийн 55.3 хувийг бусдын бие махбодод гэмтэл учруулсан гэмт хэрэг, 13.4 хувийг хулгай, 11,4

хувийг эзэнгүй хэрэг, 12.6 хувийг бусад гэмт хэрэг эзэлж байна. Нийт хэргийн 28.9 хувийг согтуугаар үйлдсэн хэрэг эзэлж байна. Нийт 834 хүн эрүүлжүүлэгдсэн байна.

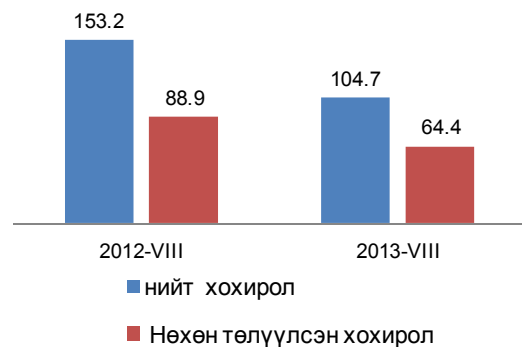
Гэмт хэргийн улмаас 104.7 сая төгрөгийн хохирол учруулсаны 61.5 хувийг барагдуулсан байна.

Нийт үйлдэгдсэн гэмт хэргийн 69.5 хувийг хөнгөн, 28.9 хувийг хүндэвтэр, 1.2 хувийг хүнд хэрэг эзэлж байна.

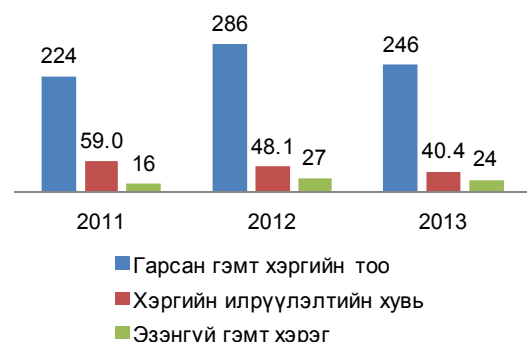
Гэмт хэрэг, төрлөөр



Гэмт хэргийн улмаас учирсан хохирол, сая төг



Гэмт хэргийн зэрэгцүүлэлт

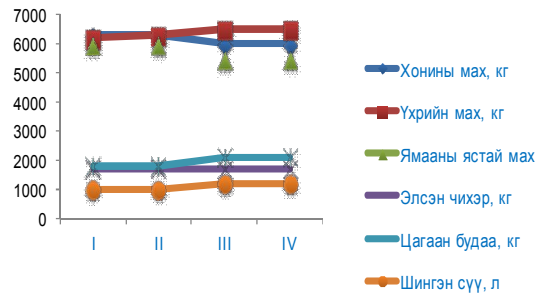


Макро эдийн засгийн үзүүлэлтүүд

Хэрэглээний бараа үйлчилгээний ерөнхий индекс 8 дугаар сарын байдлаар өнгөрсөн оны мөн үетэй харьцуулахад 8.5 хувиар, суурь он буюу 2012 оны 12-р сартай харьцуулахад 4.4 хувиар, өнгөрсөн 7 дугаар сартай харьцуулахад 1.6 хувиар өссөний дотор барааны бүлгээр авч үзвэл өнгөрсөн сараас хүнсний бараа, согтууруулах бус ундаа 2.4, хувцас, бөс бараа, гутал 1.9, орон сууц, ус, цахилгаан, хийн болон бусад түлш 2.3, гэр ахуйн тавилга, гэр ахуйн бараа 2.6, амралт,чөлөөт цаг соёлын бараа үйлчилгээ 3.3, бусад бараа үйлчилгээ 8.3 хувиар нэмэгдэж, гэр ахуйн зориулалттай хөдөлмөрийн багжийн үнэ 2,5 хувиар нэмэгдэж, согтууруулах ундаа, тамхи, мансууруулах бодис 1.2, холбооны хэрэгсэл,шуудангийн үйлчилгээ 0.3, боловсролын үйлчилгээ 0.1, зочид буудал, нийтийн хоол, дотуур байрны үйлчилгээ **15.3** хувиар буурсан байна.

Өргөн хэрэглээний 12 нэр төрлийн бараа, бүтээгдхүүний үнийн 7 хоног бүрийн өөрчлөлтийг судалж байна. 2013 оны 8 дугаар сард дунджаар 1-р зэргийн гурил кг 700, хонины мах 6150, үхрийн ястай мах 6375, ямааны ястай мах 5750, элсэн чихэр 1700, цагаан будаа 1950, ноолуур 59000, шингэн сүү литр 1100, А-80 бензин литр 1475, А-92 бензин 1863, дизель түлш 1825 төгрөгийн үнэтэй байлаа. Өмнөх сарын дундаж үнээс гурил 0.1 хувиар, цагаан будаа 16,7 хувиар, шингэн сүүний үнэ 20.0 хувиар, ноолуурын үнэ 5.9 хувиар, А-80 бензиний үнэ 6.9 хувиар, А-92 бензиний үнэ 2.7 хувиар, дизель түлшний үнэ 5.6 хувиар тус тус өсч, хонины мах 4.8 хувиар, ямааны ястай мах 8.3 хувиар буурсан байна.

Гол нэр төрлийн барааны үнэ 7 хоноогоор



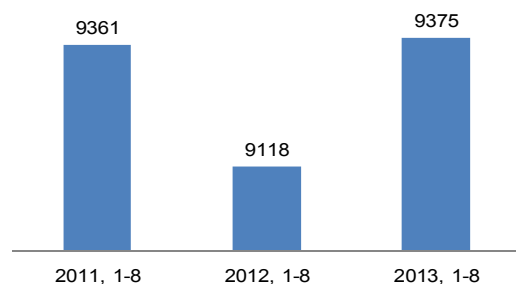
Хөдөө аж ахуй

2013 оны эхний 8 сард том малын зүй бус хорогдол 9375 толгойд хүрч өмнөх оны мөн үеийнхээс 257 толгой буюу 2.8 хувиар өссөн байна. Том малын зүй бус хорогдлыг малын төрлөөр авч үзвэл тэмээ 29, адуу 1245, үхэр 1480, хонь 2567, ямаа 4054 байна. Нийт хорогдлын 43.2 хувийг ямаа, 27.4 хувийг хонь эзэлж байна.

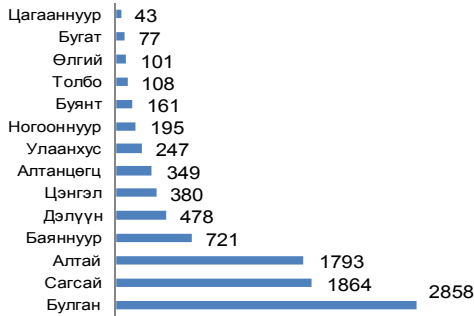
Булган суманд оны эхэнд тоологдсон малын 3.5 хувь буюу 2858 толгой, Сагсай суманд 1.8 хувь буюу 1864 толгой, Алтай суманд 1.5 хувь буюу 1793, Баяннуурд 0.7 хувь буюу 721 толгой мал хорогдсон байна.

Аймгийн хэмжээгээр 42200 тн хадлан бэлтгэх төлөвлөгөөтэйгээс одоогоор 49322.5 тн хадлан бэлтгэж төлөвлөгөө 116,9 хувиар давж биелэгдсэн байна. Ургац хураалтын урьдчилсан мэдээгээр 504.8 тн төмс, 86.5 тн хүнсний ногоо, 24 тн үр тариа хураасан нь өнгөрсөн оны мөн үеийнхээс үр тариа 2 тн-оор нэмэгдэж, төмс 32.4 тн, хүнсний ногоо 163 тн-оор тус тус бага байна.

Том малын зүй бус хорогдол, сүүлийн 3 жилээр



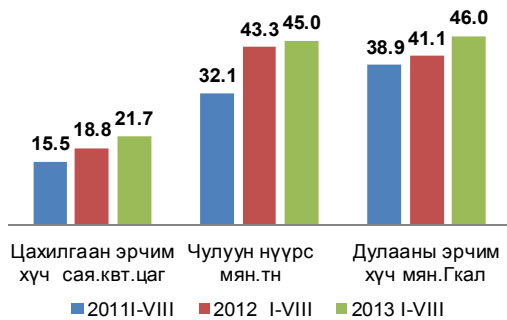
Зүй бусаар хорогдсон том малын тоо, сумаар, толгойн тоогоор



Аж үйлдвэр

2013 оны эхний 8 сарын байдлаар аж үйлдвэрийн нийт бүтээгдэхүүн үйлдвэрлэлт дамжуулан борлуулсан цахилгааныг оролцуулаад 4048.0 сая төгрөгний үйлдвэрлэлт хийсэн нь өнгөрсөн оны мөн үетэй харьцуулахад 12.8 хувиар, 4121.1 сая төгрөгний борлуулалт хийсэн нь 9.2 хувиар тус тус өссөн байна.

Гол нэр төрлийн бүтээгдэхүүн үйлдвэрлэлт /биет хэмжээ/



Төсвийн орлого, зарлага

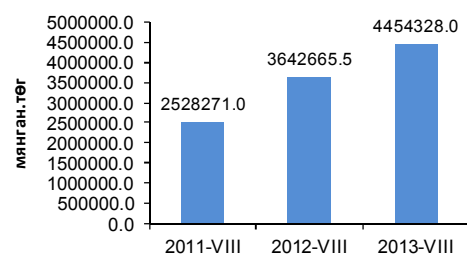
Эхний 8 сарын байдлаар татварын орлогын төлөвлөгөөний биелэлт 123.0 хувиар биелэгдсэн. Төсвийн нийт орлого өмнөх оны мөн үеийнхээс 20.3 хувиар, 2011 оны мөн үеээс 76.1 хувиар өссөн байна. Төвлөрсөн төсвийн татварын орлого 35.3 хувиар давж биелэгдсэний дотор аж ахуйн нэгжийн орлогын албан татвар 71.1 хувиар, онцгой албан татвар 49.9 хувиар, НӨАТатвар 30.2 хувиар давж биелэгдэж, агаарын бохирдлын төлбөр 34.9 хувиар тасалсан байна.

Орон нутгийн төсвийн татварын орлогын гүйцэтгэл 13.8 хувиар давж биелэгдэв. Үүний дотор түгээмэл тархацтай ус рашаан ашигласны төлбөр 5.2 хувиар, газрын төлбөр 3.3 дахин, улсын тэмдэгтийн хураамж 89.7 дахин, хүн амын орлогын албан татвар 7.7 хувиар, өөрөө явагч тээврийн хэрэгслийн албан татвар 41.7 хувиар, үл хөдлөх эд хөрөнгийн албан татвар 47.4 хувиар, үл хөдлөх хөрөнгө борлуулсаны татвар 2 дахин хувиар давж биелэгдэж, бууны албан татвар 34.9 хувиар, татварын бус орлого 1.3 хувиар, ойгоос түлээ мод бэлтгэж ашигласны хураамж 2.2 хувиар тасалж, хог хаягдлын үйлчилгээний хураамж, ашигт малтмалын нөөц ашигласны төлбөр, ан агнуурын зөвшөөрлийн хураамжаас огт орлого ороогүй байна.

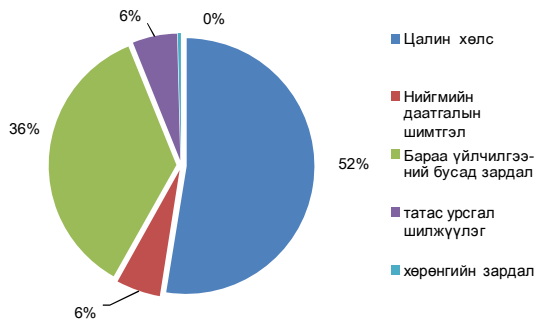
Орлогын төлөвлөгөө 8-р сард дүнгээрээ 76,8 хувиар биелэгдсэн бөгөөд оны эхнээс өссөн дүнгээр бүх сум давуулан биелүүлсэний дотор Алтай, Өлгий, Сагсай, Цагааннуур тосгон 128.4-163,2 хувиар тус тус давуулсан байна.

Эхний 8 сард орон нутгийн төсвөөс 33615.1 сая төгрөг зарцуулав. Үүний 52.5 хувийг цалин, 6 хувийг нийгмийн даатгалын шимтгэл, 36.0 хувийг бараа үйлчилгээний бусад зардал, 6.0 хувийг татаас ба урсгал шилжүүлэг эзэлж байна.

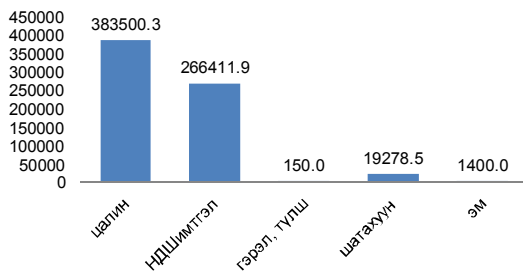
Төсвийн нийт орлого



Төсвийн зарлагын бүтэц, 8 сарын байдлаар, хувиар



Эхний 8 сарын орон нутгийн өглөг, мян төг



Банк, зээл, хадгаламж

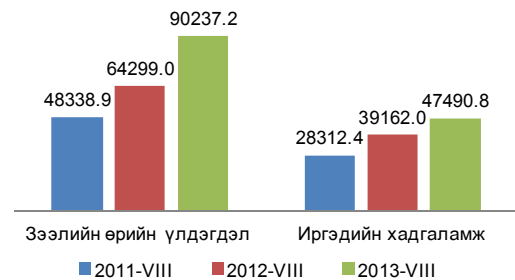
Аймгийн монгол банкны салбарын мэдээгээр арилжааны банкууд он гараад 41386.5 сая төгрөгийн зузаатгал авч 40602.3 сая төгрөг Монгол банкинд шилжүүлсэн байна. Зээлийн өөрийн үлдэгдэл 90237.2 сая төгрөг байгаа нь өмнөх оны мөн үеийнхээс 40.3 хувиар, 2011 оны 8 дугаар сарынхаас 86.7 хувиар өссөн нь арилжааны банкууд иргэд, аж ахуйн нэгжүүдэд цалингийн, лизингийн, бизнесийн, орон сууц худалдан авах зээлийн төрөл олширч, хүүгийн уян хатан бодлого хэрэгжиж байгаатай холбоотой юм. Хугацаа хэтэрсэн зээл 1021.1 сая төгрөг, чанаргүй зээл 607.7 сая төгрөг болж өнгөрсөн оны мөн үеийнхээс зээлийн өрийн үлдэгдэлд чанаргүй зээлийн эзлэх хувь 0.2

пунктээр нэмэгдэж, хугацаа хэтэрсэн зээлийн эзлэх хувь 0.2 пунктээр буурсан байна. Иргэдийн хадгаламжийн үлдэгдэл 47490.8 сая төгрөг болж сүүлийн 3 жилийг зэрэгцүүлэхэд 2011 оныхоос 67.7 хувиар, өмнөх оныхоос 21.3 хувиар нэмэгдсэн байна.

Зээлийн өрийн үлдэгдэл, чанаргүй болон хугацаа хэтэрсэн зээл сарын эцэст, сая төгрөг

	2011-VIII	2012-VIII	2013-VIII
Зээлийн өрийн үлдэгдэл	48338.9	64299.0	90237.2
чанаргүй зээл	210.5	345.4	607.7
Хугацаа хэтэрсэн зээл	198.3	829.8	1021.1
Зээлийн өрийн үлдэгдэлд чанаргүй зээлийн эзлэх хувь	0.4	0.5	0.7
Зээлийн өрийн үлдэгдэлд хугацаа хэтэрсэн зээлийн эзлэх хувь	0.4	1.3	1.1

Банкны зарим үзүүлэлтүүдийн зэрэгцүүлэлт



Статистикийн хэлтэс

Үндсэн үзүүлэлтүүд, жил бүрийн 8 дугаар сарын байдлаар

Үзүүлэлтүүд	хэмжих нэгж	2011-VIII	2012-VIII	2013-VIII	$\frac{2013-VIII}{2012-VIII}$	
Суурин хүн ам, тухайн үеийн*	тоо	90544	90855	90489	99.6	
Төрсөн хүүхдийн тоо	-"	1672	1754	1802	102.7	
1000 хүнд ногдох төрөлт	-"	18.7	19.6	20.3	103.2	
Нас барсан: бүгд	-"	319	273	265	97.1	
1000 хүнд ногдох нас баралт	-"	3.6	3.1	3.0	97.5	
Эхийн эндэгдэл	-"	1	2	1	50.0	
Нялхсын эндэгдэл	-"	42	39	25	64.1	
Нялхасын нас баралт /1000 амьд төрсөн хүүхдэд/	-"	25.1	22.2	13.9	62.4	
Халдварт өвчнөөр өвчлөгчид	-"	334	204	384	188.2	
Ажилгүй иргэдийн тоо	хүн	1382	1042	1188	114.0	
Том малын зүй бус хорогдол	толгой	9361	9118	9375	102.8	
Аж үйлдвэрийн бүтээгдэхүүний үйлдвэрлэл	сая.төг	2898.3	3587.4	4048.0	112.8	
Төсвийн нийт орлого (оны үнээр)	-"	2528.2	3642.6	4454.3	122.3	
Орон нутгийн төсвийн зарлага (оны үнээр)	-"	23525.1	34741.0	31485.9	90.6	
Иргэдийн хадгаламж	-"	28208.4	36744.0	47490.8	129.2	
Хэрэглээний үнийн өөрчлөлт	өмнөх сараас	хувь	98.6	100.4	101.6	101.2
	өнгөрсөн оны мөн үеээс	хувь	111.3	113.7	108.5	95.4

*- зөвхөн хүн амын ердийн хөдөлгөөнийг тусгасан хүн амын тоо

Том малын зүй бус хорогдол

Жил бүрийн 8 дугаар сарын байдлаар

Сум	Хорогдсон том мал, бүгд			Хорогдсон хээлтэгч		
	2011 I - VIII	2012 I - VIII	2013 I - VIII	2011 I - VIII	2012 I - VIII	2013 I - VIII
Алтай	413	346	1793	123	111	420
Алтанцөгц	288	693	349	96	329	163
Баяннуур	817	3230	721	89	300	139
Бугат	561	186	77	61	38	10
Булган	2293	879	2858	882	247	700
Буянт	417	279	161	17	14	23
Дэлүүн	1655	1271	478	423	438	69
Ногооннуур	371	387	195	153	17	39
Сагсай	426	543	1864	86	102	785
Толбо	190	49	108	37	6	12
Улаанхус	1063	374	247	92	124	28
Цэнгэл	582	776	380	99	230	51
Өлгий	73	65	101	21	12	2
Цагааннуур	212	40	43	22	24	32
Дүн	9361	9118	9375	2201	1992	2473

Сум	Оны эхний малд хорогдлын эзлэх хувь	Өнгөрсөн оны мөн үетэй харьцуулсан хувь	Оны эхний хээлтэгчид хорогдсон хээлтэгчийн эзлэх хувь
Алтай	1.5	518.2	0.8
Алтанцөгц	0.6	50.4	0.6
Баяннуур	0.7	22.3	0.3
Бугат	0.1	41.4	0.0
Булган	3.5	325.1	1.9
Буянт	0.2	57.7	0.1
Дэлүүн	0.3	37.6	0.1
Ногооннуур	0.2	50.4	0.1
Сагсай	1.8	343.3	1.7
Толбо	0.1	220.4	0.0
Улаанхус	0.2	66.0	0.0
Цэнгэл	0.2	49.0	0.1
Өлгий	0.5	155.4	0.0
Цагааннуур	0.4	107.5	0.8
Дүн	0.7	102.8	0.4

Том малын зүй бус хорогдол, сумаар, таван төрлөөр

2013 оны 8 дугаар сарын 30-ны байдлаар

Сумын нэр	Хорогдсон том мал бүгд	Үүнээс					Өвчнөөр хорогдсон бүгд	Үүнээс				
		Тэмээ	Адуу	Үхэр	Хонь	Ямаа		Тэмээ	Адуу	Үхэр	Хонь	Ямаа
Алтай	1793	1	636	145	576	435	40		21	4	6	9
Алтанцөгц	349	5	8	20	133	183	99		2	5	38	54
Баяннуур	721	6	35	31	139	510	255	2	13	14	39	187
Бугат	77		5	15	36	21	19		2	3	8	6
Булган	2858	9	270	328	581	1670	128	2	17	24	37	48
Буянт	161		12	15	54	80	59		3	2	18	36
Дэлүүн	478		35	64	156	223	78		4	10	26	38
Ногооннуур	195		17	30	62	86	48		1	10	10	27
Сагсай	1864		150	726	581	407	1286		6	635	420	225
Толбо	108		4	12	32	60	5				3	2
Улаанхус	247	3	11	33	85	115	27			3	11	13
Цэнгэл	380	5	58	48	84	185	43	2	1			40
Өлгий	101		4	9	32	56	6			2	1	3
Цагааннуур	43			4	16	23	11			3	3	5
Дүн	9375	29	1245	1480	2567	4054	2104	6	70	715	620	693

Сумын нэр	Хорогдсон хээлтэгч бүгд	Үүнээс					Оны эхний хээлтэгчид эзлэх %	Өнгөрсөн он			Оны эхний хээлтэгчид эзлэх хувь
		Ингэ	Гүү	Үнээ	Хонь	Ямаа		Өнгөрсөн оны мөн үе	Урьд оноос зөрүү (+,-)	Оны малд хувь	
Алтай	111	0	20	9	34	48	0.2	413	-67	0.3	
Алтанцөгц	329	0	5	15	105	204	1.4	288	405	1.3	
Баяннуур	300	1	5	8	68	218	0.6	817	2413	3.3	
Бугат	38	0	1	2	17	18	0.1	561	-375	0.3	
Булган	247	2	28	38	63	116	0.7	2293	-1414	1.2	
Буянт	14	0	2	7	1	4	0.0	417	-138	0.4	
Дэлүүн	438	0	13	53	137	235	0.6	1655	-384	0.8	
Ногооннуур	17	0	2	3	7	5	0.0	371	16	0.3	
Сагсай	102	0	14	15	24	49	0.3	426	117	0.6	
Толбо	6	0	1	0	2	3	0.0	190	-141	0.0	
Улаанхус	124	0	9	25	39	51	0.2	1063	-689	0.3	
Цэнгэл	230	1	13	40	66	110	0.3	582	194	0.4	
Өлгий	12	0	0	0	4	8	0.2	73	-8	0.4	
Цагааннуур	24	0	0	0	5	19	0.5	212	-172	0.3	
Дүн	1992	4	113	215	572	1088	0.4	9361	-243	0.7	

Ургац хураалтын явцын мэдээ

2013 оны 09-р сарын 1-ний байдлаар.

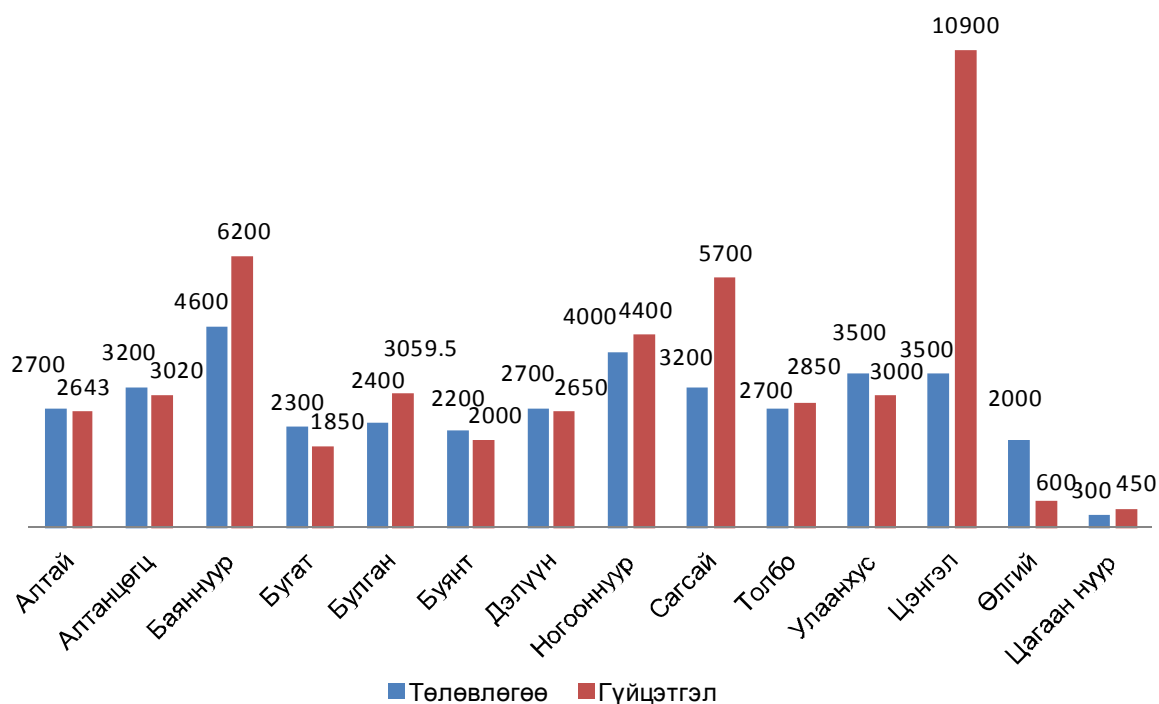
Сумын нэр	Үр тариа		Төмс		Хүнсний ногоо	
	хураасан талбай	авсан ургац	хураасан талбай	авсан ургац	хураасан талбай	авсан ургац
Алтай			1.0	8.0	0.5	3.0
Алтанцөгц						
Баяннуур			0.8	6.8	2.4	11.9
Бугат			7.0	5.2	0.6	0.4
Булган	8.0	16.0				
Буянт						
Дэлүүн			1.9	1.0	0.6	0.5
Ногооннуур						
Сагсай			20.0	340.0	2.0	38.0
Толбо						
Улаанхус			4.9	20.8	1.1	5.3
Цэнгэл	6.0	8.0	4.0	15.0	5	18.0
Өлгий			11.0	108.0	8.2	9.4
Дүн	14.0	24.0	50.6	504.8	20.4	86.5

Сумын нэр	Өнгөрсөн оны мөн үе			Өнгөрсөн оноос зөрүү		
	Үр тариа	Төмс	Хүнсний ногоо	Үр тариа	Төмс	Хүнсний ногоо
Алтай				0	8.0	3.0
Алтанцөгц		147.0	32.0	0	-147.0	-32.0
Баяннуур	26.0	125.0	118.0	-26	-118.2	-106.1
Бугат		5.2	0.3	0	0.0	0.1
Булган				16	0.0	0.0
Буянт				0	0.0	0.0
Дэлүүн				0	1.0	0.5
Ногооннуур				0	0.0	0.0
Сагсай		162.0	19.2	0	178.0	18.8
Толбо				0	0.0	0.0
Улаанхус				0	20.8	5.3
Цэнгэл				8	15.0	18.0
Өлгий		98.0	80.0	0	10.0	-70.6
Дүн	26.0	537.2	249.5	-2.0	-32.4	-163.0

Байгалийн хадлан бэлтгэлийн явцын мэдээ

/ 2013 оны 09-р сарын 1-ний байдлаар /

	Төлөвлөгөө	Гүйцэтгэл	Хувь	Малын тэжээл	Гар тэжээл	Өнгөрсөн оны мөн үе	Өнгөрсөн оны мөн үетэй харьцуулсан хувь
Алтай	2700	2643	97.9	140.0		7260	36.4
Алтанцөгц	3200	3020	94.4	20.0		312	10 дахин
Баяннуур	4600	6200	134.8			5725	108.3
Бугат	2300	1850	80.4	3.0	180.0	1400	132.1
Булган	2400	3059.5	127.5		360.5	2000	153.0
Буюнт	2200	2000	90.9		150.0	1500	133.3
Дэлүүн	2700	2650	98.1		1022.0	2459	107.8
Ногооннуур	4000	4400	110.0			5000	88.0
Сагсай	3200	5700	178.1	42.5	700.0	5725	99.6
Толбо	2700	2850	105.6			2600	109.6
Улаанхус	3500	3000	85.7		200.0	2800	107.1
Цэнгэл	3500	10900	311.4	900.0		6230	175.0
Өлгий	2000	600	30.0	178.0		1850	32.4
Цагаан нуур	300	450	150.0			300	150.0
Бусад аж ахуйн нэгжүүд- Ачиталхабы ХК	2900			150.0			
Дүн	42200	49322.5	116.9	1433.5	2612.5	45161	109.2



ХАА-н бүтээгдэхүүний үнэ 2013 оны байдлаар/сараар/

Хүснэгт 1 - 2

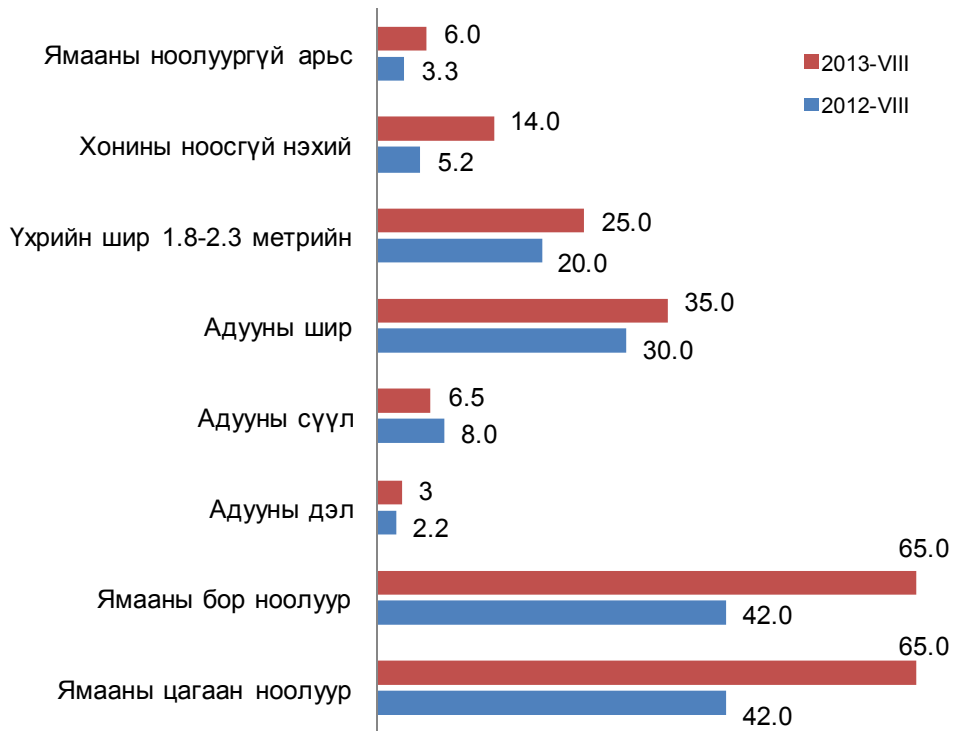
Бүтээгдэхүүний нэр	Хэмжих нэгж	Үнэ , төгрөг								Дундаж
		1-р сарын дундаж үнэ	2-р сарын дундаж үнэ	3-р сарын дундаж үнэ	4-р сарын дундаж үнэ	5-р сарын дундаж үнэ	6-р сарын дундаж үнэ	7-р сарын дундаж үнэ	8-р сарын дундаж үнэ	
Гүүний сүү	л	3000	3000	3500	3500	2500	2500	1500	1800	2662.5
Богийн сүү	л	2000	2000	2000	1800	1300	1000	1000	1200	1537.5
Ямааны цагаан ноолуур	кг	48000	50000	45000	51000	60000	58500	59000	65000	54562.5
Ямааны бор ноолуур	кг	48000	50000	45000	51000	60000	58500	59000	65000	54562.5
Үхрийн хөөвөр	кг								1800	1800
Адууны дэл	кг	2500	2500	2500	2500	2750	2750	2750	3000	2656.2
Адууны сүүл	кг	8000	8000	6500	9000	7000	7500	8000	6500	7562.5
Адууны шир	ш	43000	41000	35000	30000	31000	31000	35000	35000	35125
Үхрийн шир 1.8-2.3 метр	ш	26000	27500	25000	25000	28333.3	30000	30000	25000	27104.2
Үхрийн шир 2.3 метрээс дээш	ш	27500	29000							28250
Хонины ноостой нэхий	ш	10000	9250	3750	4500	7000	7500		14000	8000
Хонины ноосгүй нэхий	ш							9500	14000	11750
Хурганы арьс	ш								10000	10000
Ямааны ноолууртай арьс	ш	25500	26000	21000	13500				20000	21200
Ямааны ноолуургүй арьс	ш					2250	4000	5000	6000	4312.5
Сонгино	кг	1300	1500	1500	1500	1500	1800	1300	1300	1462.5
Сармис	кг	3000	3250	4000	3750	3500	3000	3000	2500	3250
Өргөст хэмх	кг	4000	4000	3500	3500	4000	4000	3500	2500	3625
Улаан лооль	кг	4000	4000	3500	3500	4000	4000	3500	3500	3750
Тарвас	кг								1000	1000

ХАА-н бүтээгдэхүүний үнэ 2013 оны байдлаар/сараар/

Хүснэгт 1 - 2

Бүтээгдэхүүний нэр	Хэмжих нэгж	Үнэ , төгрөг								Дундаж
		1-р сарын дундаж үнэ	2-р сарын дундаж үнэ	3-р сарын дундаж үнэ	4-р сарын дундаж үнэ	5-р сарын дундаж үнэ	6-р сарын дундаж үнэ	7-р сарын дундаж үнэ	8-р сарын дундаж үнэ	
Буур	толгой	931500	922000	915000	955909.1	1040000	1105555.6	1100000	1256250	1028276.8
Нас гүйцсэн ат	толгой	921666.7	877166.7	879583.3	927083.3	1035000	1079166.7	1083333.3	1156153.8	994894.2
Нас гүйцсэн ингэ	толгой	849166.7	808333.3	847000	1541833.3	923333.3	886666.7	933333.3	1050000	979958.3
Эр шилбэ	толгой	666000	635454.5	622727.3	623909.1	617000	680000	633500	738000	652073.9
Эм шилбэ	толгой	634000	603636.4	607272.7	605909.1	585000	620000	615500	668000	617414.8
Эр ботго	толгой	356000	311333.3	255555.6	266250	268222.2	277777.8	266111.1	428888.9	303767.4
Эм ботго	толгой	356500	311333.3	255555.6	267750	267111.1	283333.3	266111.1	408571.4	302033.2
Азрага	толгой	1070833.3	918333.3	930909.1	992750	1118333.3	1145833.3	1116666.7	1228461.5	1065265.1
Соёолон үрээ	толгой	996923.1	900000	910384.6	1016538.5	1070000	1080769.2	1057692.3	1085000	1014663.5
Соёолон гүү	толгой	899230.8	869230.8	866153.8	928692.3	970000	984615.4	965384.6	974285.7	932199.2
Шүдлэн үрээ	толгой	723076.9	696615.4	696538.5	697538.5	711833.3	725833.3	751923.1	773076.9	722054.5
Шүдлэн байдас	толгой	657692.3	629692.3	632307.7	634846.2	659333.3	691666.7	698076.9	746923.1	66817.3
Эр унага	толгой	334545.5	318000	278500	261666.7	254700	288000	268000	367272.7	296335.6
Эм унага	толгой	334545.5	318000	279500	261111.1	254200	288000	268000	368181.8	296442.3
Бух	толгой	645000	644000	652222.2	678363.6	748181.8	748181.8	766666.7	779230.8	707730.9
Хязаалан шар	толгой	651538.5	637692.3	651538.5	620615.4	701538.5	713076.9	715384.6	720000	676423.1
Хязаалан дөнг	толгой	582307.7	575000	596923.1	577846.2	653076.9	625384.6	649615.4	661538.5	615211.6
Шүдлэн эр үхэр	толгой	474166.7	461538.5	453846.2	440615.4	485000	495833.3	512500	483333.3	475854.2
Шүдлэн гунж	толгой	423750	408461.5	418076.9	436384.6	479166.7	465000	500000	489090.9	452491.3
Эр тугал	толгой	168333.3	165750	147777.8	165375	181888.9	178888.9	182777.8	225555.6	177043.4
Эм тугал	толгой	168333.3	165125	147777.8	166000	181888.9	180000	183888.9	206666.7	174960.1
Хуц	толгой	152727.3	144818.2	143454.5	145250	167250	167500	165833.3	181538.5	158546.5
Эр хонь	толгой	143461.5	144230.8	142769.2	146538.5	166000	166923.1	166923.1	162857.1	154962.9
Эм хонь	толгой	116923.1	115538.5	109538.5	117692.3	135000	139615.4	140384.6	138928.6	126702.6
Эр төлөг	толгой	102307.7	90692.3	88230.8	90230.8	97500	100833.3	99615.4	108928.6	97292.4
Эм төлөг	толгой	94615.4	86076.9	86307.7	87230.8	93750	97083.3	92307.7	105357.1	92841.1
Эр хурга	толгой	44500	40000	35777.8	34333.3	31000	33500	34090.9	56363.6	38695.7
Эм хурга	толгой	44500	39444.4	35777.8	34333.3	31000	33500	34090.9	54090.9	38342.2
Ухна	толгой	101363.6	96727.3	97090.9	101000	104000	104166.7	103750	108461.5	102070
Эр ямаа	толгой	92307.7	88384.6	91769.2	94461.5	99846.2	97692.3	97307.7	97142.9	94864
Эм ямаа	толгой	72307.7	73384.6	77538.5	75538.5	83538.5	82692.3	85000	80428.6	78803.6
Эр борлон	толгой	58750	59384.6	55076.9	56076.9	58583.3	59583.3	61363.6	61666.7	58810.7
Эм борлон	толгой	54166.7	54307.7	52769.2	54923.1	55666.7	56666.7	59090.9	60000	55948.9
Эр ишиг	толгой	30500	31000	28888.9	26111.1	27200	26500	27800	32272.7	28784.1
Эм ишиг	толгой	30500	31000	28888.9	26666.7	27200	27000	28300	32727.3	29035.4
Боодолтой өвс, 25 кг боодол		5575	4650	4500	4800	4500	4375	4375		4682.1
Задгай өвс	тн	118000	134000	135000	121250	118333.3	97500	100000	123214.3	118412.2
Чацаргана	кг								3000	3000
Түлээний мод	м3	55000	56428.6	53888.9	54625	53250	50625	53750	57500	54383.4
Аргал	тн	41444.4	43333.3	40000	43500	39142.9	35833.3	37500	60000	42594.2
Хөрзөн	тн	43125	45000	44285.7	48000	40833.3	38750	35000	80000	46874.2

**Хөдөө аж ахуйн бүтээгдэхүүний үнийн өөрчлөлт,
сүүлийн 2 жилээр, /мян.төг/**



Гол нэр төрлийн барааны үнэ 2013 оны 8-р сар /7 хоногоор/

	I	II	III	IV	Сарын дундаж өсөлт %	Сарын дундаж үнэ
Гурил, I зэрэг, кг	700	700	700	700	100.0	700
Хонины мах, кг	6300	6300	6000	6000	95.2	6150
Үхрийн мах, кг	6200	6300	6500	6500	104.0	6375
Ямааны ястай мах	6000	6000	5500	5500	91.7	5750
Элсэн чихэр, кг	1700	1700	1700	1700	100.0	1700
Цагаан будаа, кг	1800	1800	2100	2100	116.7	1950
Шингэн сүү, л	1000	1000	1200	1200	120.0	1100
Ноолуурын үнэ 1кг:	59000	62000	63000	65000	105.9	62250
Холимог	59000	62000	63000	65000	105.9	62250
Бензин, А-80, 1 литр	1450	1450	1450	1550	106.9	1475
Бензин, А-92, 1 литр	1850	1850	1850	1900	102.7	1863
Дизелийн түлш, 1 литр	1800	1800	1800	1900	105.6	1825

Аж үйлдвэрийн салбарын нийт бүтээгдэхүүн үйлдвэрлэлт /сая.төг/

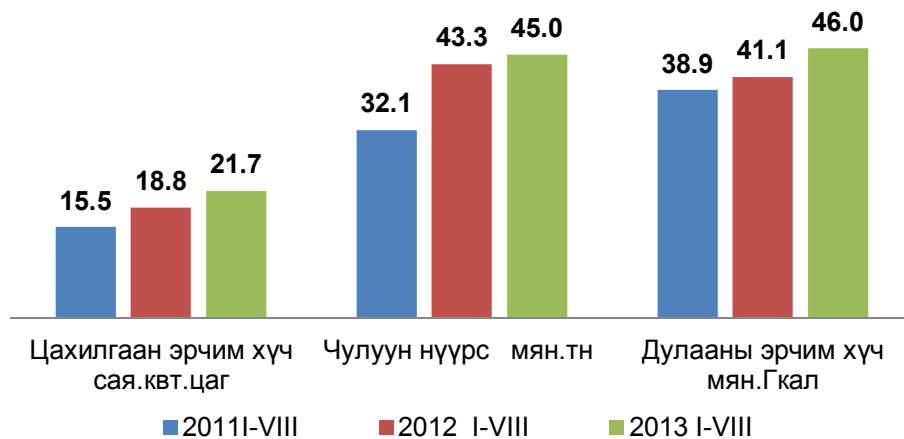
Аж үйлдвэрийн салбар	2011 VIII	2012 VIII	2013 VIII	2011 I-VIII	2012 I-VIII	2013 I-VIII	$\frac{2013 \text{ I-VIII}}{2012 \text{ I-VIII}}$ %
Нийт үйлдвэрлэлт	230975.4	326743.7	428467.0	2898344.0	3587475.5	4048011.3	112.8
Цахилгаан эрчим хүч	59349.1	67125.4	75600.1	465136.6	545116.3	627657.9	115.1
Чулуун нүүрс	34782.7	171230.0	112721.8	567399.4	897884.2	1063716.7	118.5
Дулааны эрчим хүч				1105325.0	1146771.8	1264768.4	110.3
Хүнсний бүтээгдэхүүн	9734.2	2824.0	11393.0	110492.9	199790.6	233057.9	116.7
Угаасан ноос				29677.4	308090.1	183264.0	59.5
Хувцас, оёдол	510.0	6312.0	1540.0	2028.0	14794.0	12242.0	82.7
Барилгын хаалга, цонх	4931.8	3396.0	14699.0	106796.8	37544.1	47459.6	126.4
Тоосго, блок үйлдвэрлэл	77048.0	40000.0	156850.0	140048.0	131000.0	269410.0	205.7
Төмөр зуух, яндан	525.0	140.0		2450.0	1330.0	1920.0	144.4
Түгээсэн цэвэр ус	18268.4	19001.2	24401.1	158581.0	141155.0	153098.6	108.5
Сувагжуулалт	25826.2	16715.1	31262.0	210408.9	163999.4	191416.2	116.7

Аж үйлдвэрийн салбарын нийт бүтээгдэхүүн борлуулалт /сая.төг/

Аж үйлдвэрийн салбар	2011 VIII	2012 VIII	2013 VIII	2011 I-VIII	2012 I-VIII	2013 I-VIII	$\frac{2013 \text{ I-VIII}}{2012 \text{ I-VIII}}$ %
Нийт борлуулалт	219605.4	319593.7	427837.0	3093883.0	3772346.5	4121111.2	109.2
Цахилгаан эрчим хүч	59349.1	67125.4	75600.1	465136.6	545116.3	627657.9	115.1
Чулуун нүүрс	34782.7	171230.0	112721.8	567399.4	897884.2	1063716.7	118.5
Дулааны эрчим хүч				1105325.0	1146771.8	1264768.4	110.3
Хүнсний бүтээгдэхүүн	9734.2	2824.0	11393.0	110492.9	213694.0	233057.9	109.1
Угаасан ноос				236587.2	486207.7	256363.9	52.7
Хувцас, оёдол	510.0	6312.0	1540.0	2028.0	14794.0	12242.0	82.7
Барилгын хаалга, цонх	3561.8	3246.0	14699.0	105426.0	37394.1	47459.6	126.9
Тоосго, блок	67048.0	33000.0	156220.0	130048.0	124000.0	269410.0	217.3
Төмөр зуух, яндан	525.0	140.0		2450.0	1330.0	1920.0	144.4
Түгээсэн цэвэр ус	18268.4	19001.2	24401.1	158581.0	141155.0	153098.6	108.5
Сувагжуулалт	25826.2	16715.1	31262.0	210408.9	163999.4	191416.2	116.7

Аж үйлдвэрийн салбарын гол нэр төрлийн бүтээгдэхүүн үйлдвэрлэлт

Бүтээгдэхүүний нэр	Хэмжих нэгж	2011 I-VIII	2012 I-VIII	2013 I-VIII	2013 I-VIII / 2012 I-VIII %
Цахилгаан эрчим хүч	мян.квт.цаг	15907.5	18642.8	21465.7	115.1
Чулуун нүүрс	мян.тн	32.1	43.3	45.0	103.9
Дулааны эрчим хүч	мян.Гкал	38.9	41.1	46.0	111.9
Хиамны зүйл	тн	0.6	8.6	8.5	98.8
Нарийн боов	тн	41.3	39.4	64.0	162.4
Жигнэмэг	тн	1.2	7.8	8.1	103.8
Бялуу	тн	0.1		0.1	
Талх	тн	5.8	4.2	6.1	145.2
Гоймон	тн	1.1	1.6	2.6	162.5
Архи	мян/л	2.5	3.6	5.1	141.7
Угаасан ноос	тн	41.6	223.5	166.2	74.4
Хөшиг	ш		6	10	166.7
Костюм	хос	6	4	6	150.0
Монгол дээл, тэрлэг	ш	10	30	35	116.7
Барилгын хаалга, цонх	м2	326.8	354.7	562.5	158.6
Хуванцар хүрээтэй хаалга, цонх	м2	92.1	112.5	209.9	186.6
Модон сандал	ш	58	14	58	414.3
Албан тасалгааны модон ширээ	ш	19			
Буйдан, диван, ор, сандал	ш	2		4	
Ширмэн болон төмөр зуух, яндан	ш	70	43	15	34.9
Улаан тоосго	мян.шир	1150	600	1160	193.3
Түгээсэн цэвэр ус	мян.м3	221.0	306.8	172.8	56.3
Сувагжуулалт	мян.м3	219.3	218.3	213.1	97.6



Бүртгэлтэй ажилгүй иргэдийн сарын мэдээ

8 дугаар сарын 30-ны байдлаар

	2011		2012		2013		2013-VIII 2012-VIII
	Бүгд	Үүнээс: эмэгтэй	Бүгд	Үүнээс: эмэгтэй	Бүгд	Үүнээс: эмэгтэй	
Өмнөх сарын эцсийн бүртгэлтэй ажилгүй иргэн	1397	633	1014	386	1125	535	110.9
Тайлангийн хугацаанд нэмэгдсэн	111	27	88	43	125	56	142.0
үүнээс: сургууль төгсөөд ажилгүй байгаа	9	7	20	12	98		490.0
Тайлангийн хугацаанд хасагдсан							
Үүнээс: зуучлагдаж ажилд орсон	126	20	60	29	62		103.3
Тухайн сарын эцсийн бүртгэлтэй ажилгүй иргэн	1382	640	1042	400	1188	591	114.0
Хөдөлмөрийн насны хүн ам	51846	25181	52604	25846	52505	25143	99.8
Хөдөлмөрийн насны 1000 хүнд ноогдох ажилгүйчүүдийн тоо	27	25	20	15	21	21	108.2

Бүртгэлтэй ажилгүй иргэд, боловсролоор

Үзүүлэлтүүд	2012-VIII	2013-VIII	2013-VIII 2012-VIII
Дээд	213	204	95.8
Тусгай дунд	44	59	134.1
Техник мэргэжлийн	70	44	62.9
Бүрэн дунд	436	238	54.6
Бүрэн бус дунд	215	25	11.6
Бага	64	16	25.0
Бүгд	1042	586	56.2

Бүртгэлтэй ажилгүй иргэд, насны бүлгээр

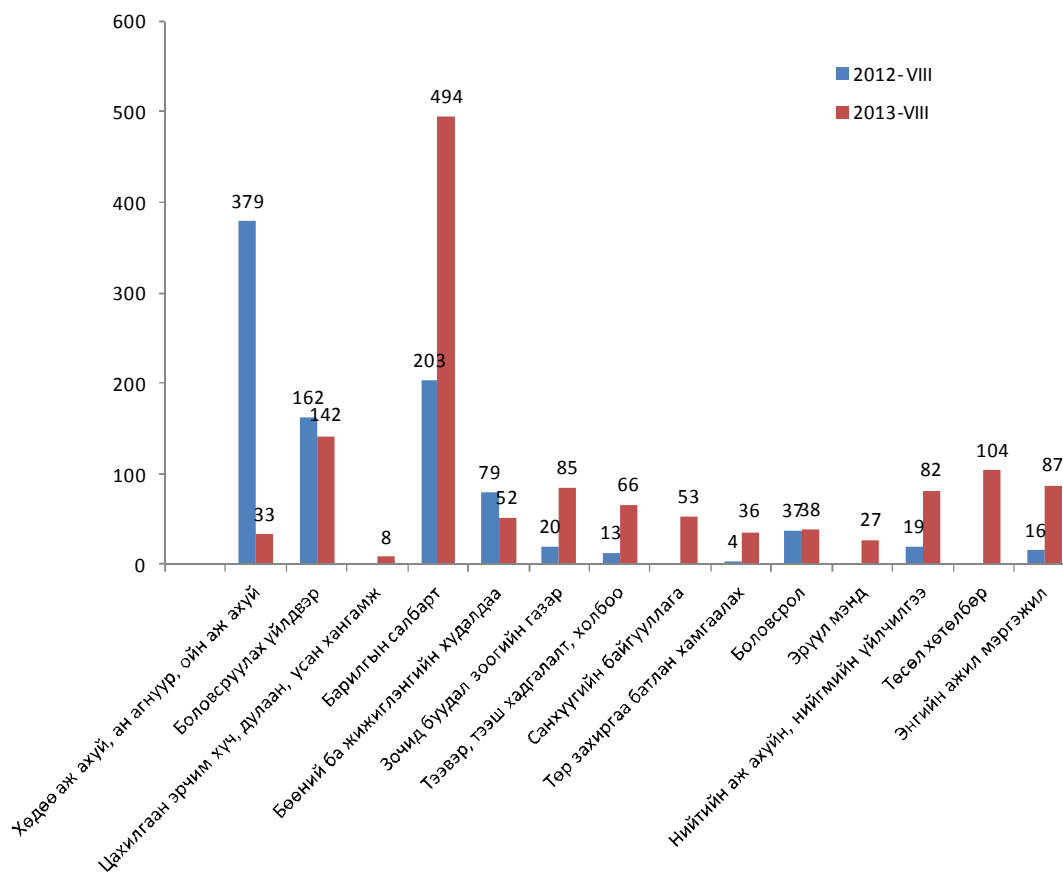
Үзүүлэлтүүд	2012-VIII	2013-VIII	2013-VIII 2012-VIII
15-24	198	232	117.2
25-34	369	174	47.2
35-44	319	118	37.0
45-60	156	62	39.7
Бүгд	1042	586	56.2

Баян-Өлгий аймгийн хэрэглээний үнийн индекс	/2013-08-21 ний өдөр/		
	Харьцуулсан хувь/өсөлт, бууралт/		
	2013-08	2013-08	2013-08
Барааны бүлгээр	2012-08	2012-12	2013-07
ЕРӨНХИЙ ИНДЕКС	108.5	104.4	101.6
01. ХҮНСНИЙ БАРАА, СОГТУУРУУЛАХ БУС УНДАА	102.4	105.9	102.4
01.1 ХҮНСНИЙ БАРАА	100.5	104.8	102.1
01.1.1 ТАЛХ, ГУРИЛ, БУДАА	110.1	101.7	105.7
01.1.2 МАХ, МАХАН БҮТЭЭГДЭХҮҮН	86.9	112.5	95.2
01.1.4 СҮҮ, СҮҮН БҮТЭЭГДЭХҮҮН, ӨНДӨГ	107.4	83.6	98.8
01.1.5 ТӨРӨЛ БҮРИЙН ӨӨХ, ТОС	106.7	104.2	104.7
01.1.6 ЖИМС, ЖИМСГЭНЭ	100.4	138.1	136.2
01.1.7 ХҮНСНИЙ НОГОО	90.2	129.8	104.6
01.1.8 СААХАР, ЖИМСНИЙ ЧАНАМАЛ, ЗӨГИЙН БАЛ, ЧИХЭР, ШОКОЛАД	102.8	102.1	99.6
01.1.9 ХҮНСНИЙ БУСАД БҮТЭЭГДЭХҮҮН	99.6	99.4	100.7
01.2 СОГТУУРУУЛАХ БУС УНДАА	117.9	114.6	104.7
02. СОГТУУРУУЛАХ УНДАА, ТАМХИ, МАНСУУРУУЛАХ БОДИС	146.0	100.5	98.8
02.1 СОГТУУРУУЛАХ УНДАА	145.5	99.9	98.4
02.2 ТАМХИ	147.6	102.5	100.0
03. ХУВЦАС, БӨС БАРАА, ГУТАЛ	117.1	108.8	101.9
03.1 ХУВЦАС, БӨС БАРАА	116.6	109.2	103.1
03.1.1 ХӨВӨН, БӨС БАРАА	114.3	111.0	93.6
03.1.2 БҮХ ТӨРЛИЙН ХУВЦАС	117.1	109.5	103.5
03.1.3 ЖИЖИГ ЭДЛЭЛ, ХЭРЭГСЭЛ	105.5	101.8	100.6
03.2 ГУТАЛ	117.9	108.1	100.4
04. ОРОН СУУЦ, УС, ЦАХИЛГААН, ХИЙН БОЛОН БУСАД ТҮЛШ	108.6	103.6	102.3
04.1 ОРОН СУУЦНЫ БОДИТ ТҮРЭЭС	125.0	100.0	100.0
04.2 ОРОН СУУЦНЫ ТЕХНИКИЙН БОЛОН ЗАСВАРЫН ҮЙЛЧИЛГЭЭ	107.7	107.6	99.7
04.3 УСАН ХАНГАМЖ БОЛОН ОРОН СУУЦНЫ БУСАД ҮЙЛЧИЛГЭЭ	102.3	102.3	100.0
04.4 ЦАХИЛГААН, ХИЙН БОЛОН БУСАД ТҮЛШ	109.2	102.4	103.2
05. ГЭР АХУЙН ТАВИЛГА, ГЭР АХУЙН БАРАА	123.9	108.7	102.6
05.1 ГЭР АХУЙН ТАВИЛГА, ХЭРЭГСЭЛ, ХИВС БОЛОН ШАЛНЫ БУСАД ДЭВСГЭЛ	148.6	112.5	101.4
05.2 ГЭР АХУЙН ОЁМОЛ, НЭХМЭЛ ЭДЛЭЛ	136.9	116.1	106.7
05.3 ГЭР АХУЙН ЦАХИЛГААН БАРАА	102.4	102.4	100.0
05.4 ГЭР АХУЙН ШИЛЭН ЭДЛЭЛ, САВ СУУЛГА	114.0	103.3	101.2
05.5 ГЭР АХУЙ, ЦЭЦЭРЛЭГИЙН ЗОРИУЛАЛТТАЙ ХӨДӨЛМӨРИЙН БАГАЖ ХЭР	109.4	109.4	104.9
05.6 ГЭР АХУЙН ЦЭВЭРЛЭГЭЭНИЙ БОЛОН БУСАД ЖИЖИГ БАРАА, ГЭРИЙН Ү	101.9	101.7	102.6
06. ЭМ, ТАРИА, ЭМНЭЛГИЙН ҮЙЛЧИЛГЭЭ	102.9	102.7	100.0
06.1 ЭМ, ТАРИА, ЭМНЭЛГИЙН ХЭРЭГСЭЛ	104.7	104.5	99.9
06.2 АМБУЛТОРЫН ҮЙЛЧИЛГЭЭ	104.2	100.6	100.0
06.3 ЭМНЭЛЭГТ ХЭВТЭЖ ҮЗҮҮЛСЭН ҮЙЛЧИЛГЭЭ	100.0	100.0	100.0
07. ТЭЭВЭР	99.1	98.5	100.8
07.1 ТЭЭВРИЙН ХЭРЭГСЛИЙН ХУДАЛДАН АВАЛТ	104.5	104.3	104.0
07.2 ХУВИЙН ТЭЭВРИЙН ХЭРЭГСЛИЙН ЗАСВАР, ҮЙЛЧИЛГЭЭ	99.8	98.8	98.6
07.3 ТЭЭВРИЙН ҮЙЛЧИЛГЭЭ	90.5	90.2	100.3
08. ХОЛБООНЫ ХЭРЭГСЭЛ, ШУУДАНГИЙН ҮЙЛЧИЛГЭЭ	100.1	100.0	99.7
09. АМРАЛТ, ЧӨЛӨӨТ ЦАГ, СОЁЛЫН БАРАА, ҮЙЛЧИЛГЭЭ	103.0	102.6	103.3
09.1 ДУУ, ДҮРС, ГЭРЭЛ ЗУРАГ, МЭДЭЭЛЛИЙГ БОЛОВСРУУЛАХ ТОНОГ ТӨХӨ	99.8	99.8	99.8
09.2 ЧӨЛӨӨТ ЦАГ, СОЁЛЫН ҮЙЛЧИЛГЭЭ	114.4	114.4	114.4
09.3 НОМ, СОНИН, БИЧГИЙН ХЭРЭГСЭЛ	102.3	97.3	105.5
10. БОЛОВСРОЛЫН ҮЙЛЧИЛГЭЭ	109.8	99.9	99.9
11. ЗОЧИД БУУДАЛ, НИЙТИЙН ХООЛ, ДОТУУР БАЙРНЫ ҮЙЛЧИЛГЭЭ	124.7	101.9	84.7
11.1 НИЙТИЙН ХООЛНЫ ҮЙЛЧИЛГЭЭ	122.7	116.7	95.3
11.2 ЗОЧИД БУУДАЛ ДОТУУР БАЙРНЫ ҮЙЛЧИЛГЭЭ	125.0	100.0	83.3
12. БУСАД БАРАА, ҮЙЛЧИЛГЭЭ	119.5	112.2	108.3
12.1 ХУВЬ ХҮНД ХАНДСАН ҮЙЛЧИЛГЭЭ	114.9	116.0	110.4
12.2 ХУВЬ ХҮНИЙ ЭД ЗҮЙЛ, ХЭРЭГЛЭЛ	147.5	99.1	100.4
12.3 САНХҮҮГИЙН ҮЙЛЧИЛГЭЭ	100.0	100.0	100.0

Шинээр бий болсон ажлын байр

8 дугаар сарын байдлаар

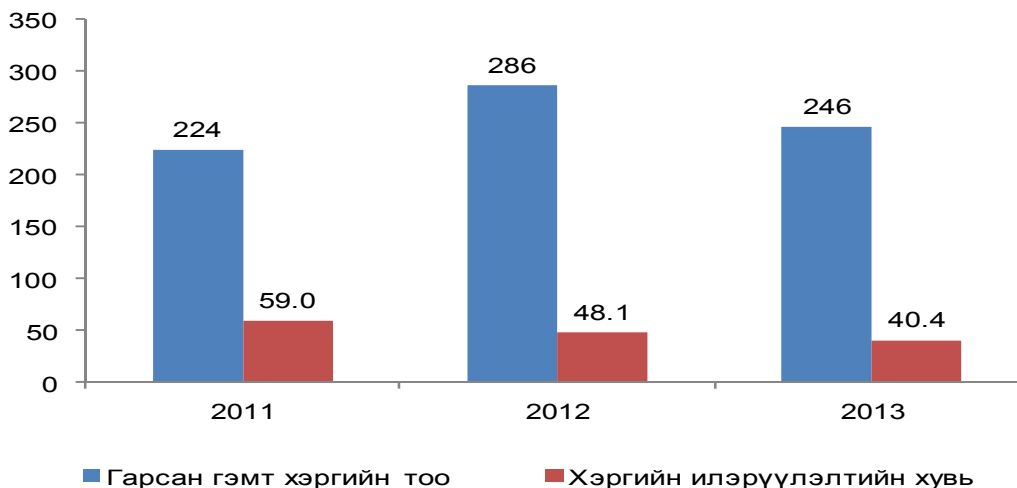
Салбараар	2012- VIII	2013- VIII	үүнээс	
			байнга	Улирлын чанартай байнга
Хөдөө аж ахуй, ан агнуур, ойн аж ахуй	379	33	10	23
Боловсруулах үйлдвэр	162	142	119	23
Цахилгаан эрчим хүч, дулаан, усан		8	5	3
Барилгын салбарт	203	494	227	267
Бөөний ба жижиглэнгийн худалдаа	79	52	43	9
Зочид буудал зоогийн газар	20	85	76	9
Тээвэр, тээш хадгалалт, холбоо	13	66	46	20
Санхүүгийн байгууллага		53	52	1
Төр захиргаа батлан хамгаалах	4	36	36	
Боловсрол	37	38	28	10
Эрүүл мэнд		27	24	3
Нийтийн аж ахуйн, нийгмийн үйлчилгээ	19	82	65	17
Төсөл хөтөлбөр		104	100	4
Энгийн ажил мэргэжил	16	87	76	11
Бүгд	932	1307	907	400



Аймгийн хэмжээнд гарсан гэмт хэргийн тоо /төрлөөр/

8 дугаар сарын 30-ны байдлаар

	2011	2012	2013	2013-VIII 2012-VIII
Гарсан гэмт хэргийн тоо	224	286	246	86.0
Хэргийн илэрүүлэлтийн хувь	59.0	48.1	40.4	84.0
Эзэнгүй гэмт хэрэг	16	27	28	103.7
Хүнийг санаатай алах	2	1	1	100.0
Бусдыг амиа хорлоход хүргэх	4	4	7	175.0
Бусдын бие махбодод болгоомжгүй гэмтэл	102	156	136	87.2
Хүчингийн хэрэг		7	1	14.3
Бусдын эд хөрөнгийг хулгайлах	48	58	33	56.9
Өмчийн хулгай	18	20	18	90.0
Малын хулгай	19	29	14	48.3
Булаах			1	
Бусдын эд хөрөнгийг дээрэмдэх	2	3		
Бусдын эд хөрөнгийг залилан мэхэлж авах	12	3	4	133.3
Танхайрах	3	2	2	100.0
Тээврийн хэрэгсэлтэй холбоотой гэмт хэрэг	15	13	10	76.9
Албан тушаалын гэмт хэрэг	1		2	
Бусад	34	39	31	79.5
согтуугаар үйлдсэн хэрэг	61	87	76	87.4
эрүүлжүүлэгдсэн	870	939	834	88.8
Хөнгөн хэрэг		196	171	87.2
Хүндэвтэр хэрэг		79	71	89.9
Хүнд хэрэг		9	3	33.3
Онц хүнд хэрэг		2	1	50.0
Нийт учирсан хохирол, сая төгрөг		153.2	104.7	68.3
Нөхөн төлүүлсэн хохирол, сая төгрөг		88.9	64.4	72.4
Нөхөн төлөлтийн хувь		58.0	61.5	106.0



Гэмт хэргийн тоо, сумаар

/ 8 дугаар сарын байдлаар/

Сум	Гарсан гэмт хэрэг бүгд	Хүнийг санаатай алах	Бусдын бие махбодод болгоомжгүй гэмтэл учруулах	Бусдыг амиа хорлоход хүргэх	Хүчингийн хэрэг	Өмчийн хулгай	Үүнээс	
							иргний өмч хөрөнгийн	Малын
Алтай	6	1	3			1	1	
Алтанцөгц	5		2					
Баяннуур	13		7			4	1	3
Бугат	7		4			3		3
Булган	8		4	2				
Буянт	6		5			1		1
Дэлүүн	5		5					
Ногооннуур	19		8			5	2	2
Сагсай	7		5	2				
Толбо	11		9	1		1	1	
Улаанхус	21		8			8	4	4
Цэнгэл	13		10			2	2	
Өлгий	125		84	2	1	8	7	1
Дүн	246	1	154	7	1	33	18	14

Сум	Булаалт	Дээрэмдэх	Залилан мэхлэх	Танхайрах	Тээврийн хэрэгсэлтэй холбоотой гэмт хэрэг	Бусад	Эзэнгүй	Эрүүлжүү-лэгдсэн
Алтай						1		
Алтанцөгц			1			2		
Баяннуур			1			1		
Бугат								
Булган					1	1		
Буянт								
Дэлүүн								
Ногооннуур					1	5		
Сагсай								
Толбо								
Улаанхус						5		
Цэнгэл					1			
Өлгий	1		2	2	7	18	28	834
Дүн	1	-	4	2	10	33	28	834

Сумуудын орлогын төлөвлөгөөний биелэлт

/ТБӨО орсон дүн, мян төг /

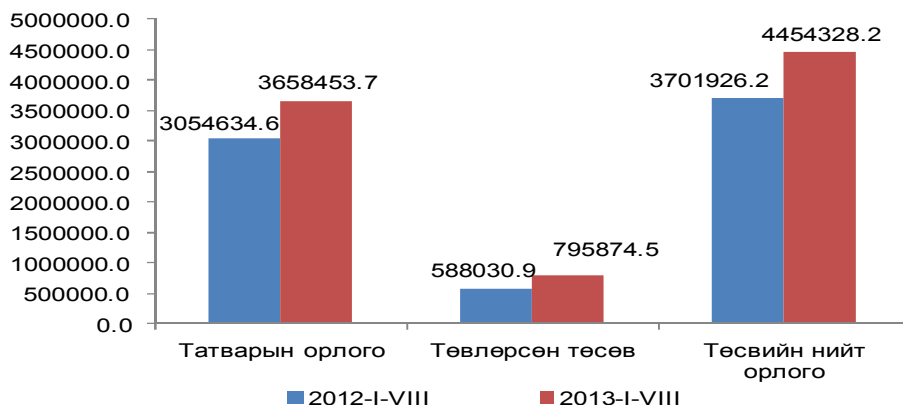
Сумын нэр	8 дугаар сар			Орон нутгийн орлогын гүйцэтгэл I-VIII сар
	Төлөв- лөгөө	Гүйцэт- гэл	Биелэл- тийн хувь	
Алтай	8872.8	6760.5	76.2	81266.6
Алтанцөгц	7054.0	4097.4	58.1	52564.8
Баяннуур	10077.9	10079.2	100.0	77634.6
Бугат	6510.3	6601.0	101.4	47300.0
Булган	12113.8	5509	45.5	82249.8
Буянт	6635.7	2752.5	41.5	52731.8
Дэлүүн	13786.3	10679.5	77.5	105085.4
Ногооннуур	9564.1	10200.0	106.6	80166.7
Сагсай	8309.8	8560	103.0	75091.6
Толбо	8888.6	6390.8	71.9	72057.8
Улаанхус	21255.2	9299.8	43.8	150385.0
Цэнгэл	18305.7	14842.6	81.1	135984.4
Цагааннуур	15366.0	13698.5	89.1	142565.1
Өлгий	11319.0	26332.2	232.6	187945.1
Татварын хэлтэс	362410.4	263967.6	72.8	3111299.5
Дүн	520469.6	399770.6	76.8	4454328.2

Сумын нэр	2012-I-VIII	2013-I-VIII			2013I-VIII 2012I-VIII
		Төлөв- лөгөө	Гүйцэт- гэл	Биелэл- тийн хувь	
Алтай	67566.6	62649.2	81266.6	129.7	120.3
Алтанцөгц	56808.6	50041.8	52564.8	105.0	92.5
Баяннуур	66621.7	71274.7	77634.6	108.9	116.5
Бугат	57378.8	46182.4	47300.0	102.4	82.4
Булган	69208.5	81195.9	82249.8	101.3	118.8
Буянт	48974.2	46596.9	52731.8	113.2	107.7
Дэлүүн	96940.5	97265.5	105085.4	108.0	108.4
Ногооннуур	93576.0	69083.4	80166.7	116.0	85.7
Сагсай	83262.5	58502.2	75091.6	128.4	90.2
Толбо	98519.2	63294.9	72057.8	113.8	73.1
Улаанхус	151943.6	139859.5	150385.0	107.5	99.0
Цэнгэл	126190.9	122519.2	135984.4	111.0	107.8
Цагааннуур	102476.4	104657.7	142565.1	136.2	139.1
Өлгий	132611.4	115161.9	187945.1	163.2	141.7
Татварын хэлтэс	2449847.3	2689086.7	3111299.5	115.7	127.0
Дүн	3701926.2	3817371.9	4454328.2	116.7	120.3

Татварын орлогын нэр төрлийн төлөвлөгөөний биелэлт, мян төгрөг

/ 8 дугаар сарын 30-ны байдлаар /

Орлогын нэр төрлүүд		2012-VIII	2013-VIII төлөвлөгөө	2013-VIII Гүйцэтгэл	Хувь	2013-VII 2012-VII
Төвлөрсөн төсвийн	Төвлөрсөн төсвийн орлогын дүн	588030.9	598248.5	795874.5	133.0	135.3
	ААН-ийн орлого	90897	84600.0	145306.8	171.8	159.9
	Онцгой албан татвар	8100.0	9900.0	14837.9	149.9	183.2
	НӨАТ-ын	476984.6	472600.0	615454.9	130.2	129.0
	Агаарын бохирдлын төлбөр	12049.3	31148.5	20274.9	65.1	168.3
Орон нутгийн орлогын нэр төрлийн төлөвлөгөөний биелэлт	Хүн амын орлого	2185381.9	2666026.5	2871634.5	107.7	131.4
	-Цалингийн суутгал	2068971.5	2531127.3	2709857.5	107.1	131.0
	-Патент ба жишгээр ногдуулсан	18608.1	21349.2	20909.3	97.9	112.4
	- Суутгагчийн хувь хүнд олгосон	97802.3	113550.0	140867.7	124.1	144.0
	Бууны албан татвар	3906.3	7172.1	4667.0	65.1	119.5
	ҮХХөрөнгө борлуулсны	23964.1	34200.0	78354.8	229.1	327.0
	Үл хөдлөх хөрөнгийн албан татвар	36037.8	30705.0	45262.0	147.4	125.6
	Авто тээврийн албан татвар	163399.0	141500.0	200530.9	141.7	122.7
	Улсын тэмдэгтийн хураамж	127277.7	74710.0	141740.8	189.7	111.4
	Хог хаягдлын үйлчилгээний хураамж		5644.0			
	Ус,рашаан ашигласны төлбөр	807.9	1538.0	1617.5	105.2	200.2
	Ашигт малтмалын нөөц ашигласны АМ-аас бусад байгалийн баялаг ашиглахад олгох зөвшөөрөл	296761.3				
	Түгээмэл тархацтай ашигт малтмал ашигласны төлбөр	1925.8	5282.9	9153.2	173.3	475.3
	Бусад татвар					
	Агнуурын нөөц ашигласны төлбөр, зөвшөөрлийн хураамж					
	Газрын төлбөр	44246.0	26977.2	88641.9	328.6	200.3
	Ойгоос түлээ мод ашигласны төлбөр	10384.2	14156.6	13851.5	97.8	133.4
	Татварын бус	160542.6	205688.6	202999.4	98.7	126.4
	-Хүү торгуулийн орлого	41604.5	34800.2	69147.3	198.7	166.2
	-Бусад нэр заагаагүй орлого	118938.1	170888.4	133852.1	78.3	112.5
Орон нутгийн орлогын дүн	3054634.6	3213600.9	3658453.5	113.8	119.8	
Аймгийн төсвийн нийт орлого	3642665.5	3811849.4	4454328.0	116.9	122.3	



Орон нутгийн төсвийн зарлагын гүйцэтгэл, мян төг

8 дугаар сарын байдлаар

Төсвийн зарлага, яамдаар	Бүх зарлагын дүн			Нийгмийн даатгалын шимтгэл		
	Төлөвлөгөө	Гүйцэтгэл	Хувь	Төлөвлөгөө	Гүйцэтгэл	Хувь
Аймгийн засаг даргын багц	8985754.2	10946432.5	121.8	286729.7	268265.1	93.6
Боловсрол, шинжлэх ухааны сайд	20796829.9	19123734.6	92.0	1467355.6	1381554.3	94.2
Хүн амын хөгжил, нийгмийн хамгааллын сайд	65534.4	80903.4	123.5	4981.6	4516.0	90.7
Эрүүл мэндийн сайд	2223367.3	2087525.6	93.9	174071.1	159675.3	91.7
Соёл, спорт, аялал жуулчлалын сайд	1318996.4	1260821.5	95.6	68218.9	65621.9	96.2
Барилга хот байгуулалтын сайд	152995.0	115748.1	75.7	10039.2	6872.1	68.5
Бүх зардлын дүн	33543477.2	33615165.7	100.2	2011396.1	1886504.7	93.8

Төсвийн зарлага, яамдаар	Цалин хөлс			Бараа үйлчилгээний бусад зардал		
	Төлөвлөгөө	Гүйцэтгэл	Хувь	Төлөвлөгөө	Гүйцэтгэл	Хувь
Аймгийн засаг даргын багц	2517451.6	2501953.6	99.4	6006847.0	7964075.1	132.6
Боловсрол, шинжлэх ухааны сайд	13352985	12808857.9	95.9	3558943.6	3104256.1	87.2
Хүн амын хөгжил, нийгмийн хамгааллын сайд	45291.2	42176.4	93.1	14928.8	34044.8	228.0
Эрүүл мэндийн сайд	1582469.6	1534495.5	97.0	461233.1	391756.5	84.9
Соёл, спорт, аялал жуулчлалын сайд	709636.6	675884.4	95.2	519356.8	509206.0	98.0
Барилга хот байгуулалтын сайд	91267.2	84940.6	93.1	46686.6	22977.4	49.2
Бүх зардлын дүн	18299101.2	17648308.4	96.4	10607995.9	12026315.9	113.4

Төсвийн зарлага, яамдаар	Үүнээс: Гэрэл цахилгаан, халаалт	Тээвэр шатахуун	Бичиг хэрэг	Дотоод гадаад албан томилолт	Байгууллагын тоо	Ажиллагсдын тоо
	Аймгийн засаг дарга	163183.5	198057.5	24250.0	112455.7	119
Боловсрол, шинжлэх ухааны сайд	1101543.1	72481.7	17737.9	17511.0	67	3315
Хүн амын хөгжил, нийгмийн хамгааллын сайд	6905.5	413.0	141.2	829.5	1	7
Эрүүл мэндийн сайд	53761.9	113974.5	3552.1	4536.7	16	393
Соёл, спорт, аялал жуулчлалын сайд	386889.5	6595.6	2118.0	6387.6	17	203
Барилга хот байгуулалтын сайд	5441.1	2168.3	483.7	5273.7	1	17
Бүх зардлын дүн	1717724.6	393690.6	48282.9	146994.2	221	4437

ЭРҮҮЛ МЭНДИЙН САЛБАРЫН ЗАРИМ ҮЗҮҮЛЭЛТҮҮД

Сум, салбарын нэр	0-1 насны хүүхдийн эндэгдэл			1-5 насны хүүхдийн эндэгдэл			Эхийн эндэгдэл		
	2012-VIII	2013-VIII	$\frac{2013-VIII}{2012-VIII}$	2012-VIII	2013-VIII	$\frac{2013-VIII}{2012-VIII}$	2012-VIII	2013-VIII	$\frac{2013-VIII}{2012-VIII}$
	Алтай	1			1	1	100.0		
Алтанцөгц		1							
Баяннуур									
Бугат	1								
Булган	1				1				
Буянт		1							
Дэлүүн	2				1				
Ногооннуур	2	1	50.0	2	2	100.0			
Сагсай	4								
Толбо		1							
Улаанхус	2				1				
Цэнгэл	1	1	100.0		2		1		
Өлгий	24	20	83.3	1	2	200.0	1	1	100.0
Цагааннуур									
Хотгор	1								
ДҮН	39	25	64.1	4	10	250.0	2	1	50.0

Сум, салбарын нэр	Халдварт өвчин			Амбулаторын үзлэг			Ор хоногийн төлөвлөгөөний биелэлт		
	2012-VIII	2013-VIII	$\frac{2013-VIII}{2012-VIII}$	Төлөвлөгөө	Гүйцэтгэл	Хувь	Төлөвлөгөө	Гүйцэтгэл	Хувь
	Алтай	2	13	6.5 дах	7200	7856	109.1	3632	3834
Алтанцөгц	7	6	85.7	5336	7420	139.1	2120	2759	130.1
Баяннуур	5	12	2.4 дах	7200	9636	133.8	4680	4501	96.2
Бугат	4	8	2 дах	3600	3158	87.7	2120	3310	156.1
Булган	3	3	100.0	6136	5341	87.0	5320	3439	64.6
Буянт	1	9	9 дах	5800	1600	27.6	2120	1613	76.1
Дэлүүн	11	16	145.5	8536	12040	141.0	7200	4421	61.4
Ногооннуур	9	16	177.8	8536	7172	84.0	6600	5447	82.5
Сагсай	1	14	14 дах	7200	6045	84.0	4680	4721	100.9
Толбо	5	8	160.0	7200	7617	105.8	4240	3223	76.0
Улаанхус	7	7	100.0	8536	5372	62.9	7200	7248	100.7
Цэнгэл	6	24	4 дах	8536	8918	104.5	6400	5484	85.7
Өлгий	141	243	172.3	74656	65563	87.8	53200	53969	101.4
Цагааннуур	2	5	2.5 дах	2800	2778	99.2	1920	1447	75.4
Хотгор				3736	1890	50.6	1040	895	86.1
Халамжийн эмнэлэг				5600	5070	90.5	6600	6520	98.8
Фатиха				3736	1625	43.5	6600	6516	98.7
Шарapat				3736	4170	111.6	3280	4336	132.2
Нурлы				3736	709	19.0	4400	4338	98.6
Бейсшипа				3736	787	21.1	3280	2472	75.4
Өрхийн эмнэлгүүд				82120	62487	76.1			
ДҮН	204	384	188.2	267672	227254	84.9	136632	130493	95.5

Эрүүл мэндийн салбарын үндсэн үзүүлэлтүүд

Үзүүлэлтүүд	Хэмжих нэгж	2012-VIII сар	2013-VIII сар	Урьд оноос зөрүү	2013-VIII 2012- VIII
Төрсөн эх	тоо	1761	1808	47	102.7
Амьд төрсөн хүүхэд	тоо	1754	1802	48	102.7
Эхийн эндэгдэл	тоо	2	1	-1	50.0
0-1 насны хүүхдийн эндэгдэл	тоо	39	25	-14	64.1
	1000 амьд төрөлтөд	22	14		62.4
1-5 насны хүүхдийн эндэгдэл	тоо	4	10	6	250.0
	1000 амьд хүүхдэд	0.4	0.9	0.6	246.9
Нас баралт	тоо	273	265	-8	97.1
	1000 хүнд	3.1	3.0		97.5
Халдварт өвчин	тоо	204	384	180	188.2
	10000 хүнд	22.8	43.2	20.3	189.1
-цусан суулга	тоо	1	3	2	3 дах
-хоолны хордлого	тоо		57		
-гепатит	тоо	43	37	-6	86.0
-мэнэн	тоо		2	2	
-бруцеллёз	тоо		1	1	
-сүрье	тоо	25	22	-3	88.0
-заг хүйтэн	тоо	96	127	31	132.3
-тэмбүү	тоо	13	27	14	2.1 дах
-трихомоноз	тоо	25	12	-13	48.0
-гахайн хавдар	тоо	1	93	92	93 дах
-нярайн үжил	тоо		2		
-салхин цэцэг	тоо		1	1	

Касс, хадгаламж зээлийн мэдээ

/ 8 дугаар сарын 30-ны байдлаар /

Банкны нэр	Өнгөрсөн оны гүйцэтгэл /сая.төг/			Ү ү н э э с		
	2011-VIII	2012-VIII	2013-VIII Бүгд /сая.төг/	ХААН банк	Төрийн банк	Хас банк
Банкны зузаатгалаар авсан	21350.0	33731.0	41386.5	14600.0	20810.0	
Кассын орлого	159121.3	248553.0	423293.4	79104.2	188707.3	47065.8
Монгол банкинд тушаасан	16727.3	29641.1	40602.3	794.8	3438.2	19586.6
Кассын зарлага	162529.0	216410.6	424372.2	92968.5	206661.6	27245.9
Зээлийн өрийн үлдэгдэл	48338.9	64299.0	90237.2	43092.8	21050.8	12073.4
Үүнээс хугацаа хэтэрсэн зээл	151.5	709.3	1021.1	805.2	56.64	26.51
Иргэдийн хадгаламж	28208.4	36744.0	47490.8	18756.8	14813.7	5513.0

Банкны нэр	Ү ү н э э с			Өнгөрсөн онтой харьцуулсан хувь	
	Капитрон банк	Голомт банк	Капитал банк	2013-VIII 2011-VIII	2013-VIII 2012-VIII
Банкны зузаатгалаар авсан	3780.0	150.0	2046.5	193.8	122.7
Кассын орлого	11071.60	90626.79	6717.74	266.0	170.3
Монгол банкинд тушаасан	282.3	15780.1	720.3	242.7	137.0
Кассын зарлага	14598.9	74882.8	8014.5	261.1	196.1
Зээлийн өрийн үлдэгдэл	2719.0	8796.3	2504.9	186.7	140.3
Үүнээс хугацаа хэтэрсэн зээл	2.2		130.5	674.0	144.0
Иргэдийн хадгаламж	1067.6	6787.8	551.9	168.4	129.2

Статистикийн хэлтэс