

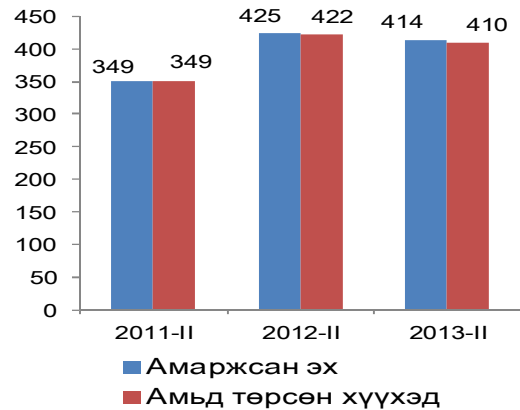


## Аймгийн Статистикийн хэлтсийн мэдээлэл АЙМГИЙН НИЙГЭМ, ЭДИЙН ЗАСГИЙН БАЙДАЛ СТАТИСТИКИЙН МЭДЭЭЛЭЛ 2013/02

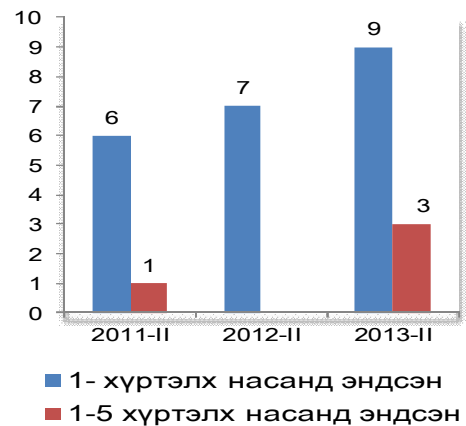
### Нийгмийн үзүүлэлтүүд

Аймгийн хэмжээнд эхний 2 сарын байдлаар 414 эх амаржиж, амьд төрөлт 410 болж, өнгөрсөн оны мөн үеийнхээс 11 эх буюу 2.6 хувиар буурсан байна. 1 хүртэлх насандаа 9 хүүхэд эндэж, өнгөрсөн оны мөн үетэй харьцуулахад 2 хүүхэд буюу 28,6 хувиар нэмэгдэж, 1-5 насны 3 хүүхэд эндэж, эхийн эндэгдэл гараагүй байна. 1000 амьд төрөлтөд ногдох нялхсын эндэгдэл 22 болж, өмнөх оны мөн үеийнхээс 5 хүүхдээр нэмэгдсэн байна. Эрүүл мэндийн байгууллагуудын ор хоногийн төлөвлөгөө 13,1 хувиар давж биелэгдэж, амбулаторын үзлэг 6,1 хувиар тасарсан байна. Халдварт өвчнөөр өвчнөөр эхний 2 сард 131 өвчилж, өмнөх оны мөн үеийнхээс 2,1 дахин нэмэгдэхэд вирус гепатитаар 11 хүн буюу 55,0 хувь, сүрьеэгээр өвчлөгчдийн тоо 1 хүн буюу 16,7 хувиар буурсан хэдий ч, гахайн хавдраар өвчлөгчдийн тоо 65 хүн буюу 100,0 хувь, заг хүйтэнгээр 12 хүн буюу 42,9 хувь, трихомониазаар 1 хүн буюу 25,0 хувь, тэмбүүгээр 5 хүн буюу 2,5 дахин нэмэгдсэнээс голлон шалтгаалсан байна. Нийт халдварт өвчний 49,6 хувийг гахайн хавдар, 30,5 хувийг заг хүйтэн, 5,3 хувийг тэмбүү, 3,8 хувийг сүрье, 6,9 хувийг гепатит, 3,8 хувийг трихомоноз өвчинөөр өвчилөгчид тус тус эзэлж байна. Эхний 2 сарын байдлаар 78 хүн нас барсан нь өмнөх оны мөн үеийнхээс 14 хүн буюу 21,9 хувиар нэмэгдэв. Оны эхний 2 сард 4968 хүн эмнэлэгт хэвтэж эмчлүүлсэн нь өмнөх оны мөн үеийнхээс 13,1 хувиар нэмэгджээ. Хувийн эмнэлгүүд 2013 оны эхний 2 сард 1338 хүнд эрүүл мэндийн үйлчилгээ

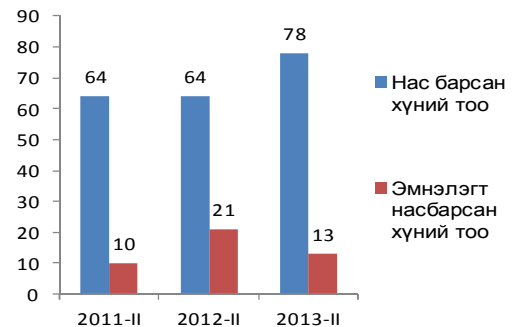
Амаржсан эх, амьд төрсөн хүүхдийн тоо, жил бүрийн 2 сарын байдлаар



Эндсэн хүүхдийн тоо, жил бүрийн 2 сарын байдлаар



Нас барсан хүний тоо, жил бүрийн 2 сарын байдлаар



үзүүлж, 44.2 мянган төгрөгийн төлбөр авсан байна.

Сумдын засаг даргын тамгын газар болон аймгийн хөдөлмөрийн хэлтсийн хөдөлмөр эрхлэлтийн албанд бүртгэлтэй ажилгүйчүүдийн тоо 868 болж өнгөрсөн оны мөн үеээс 121 хүнээр буюу 12.2 хувиар буурсан байна. Нийт ажилгүйчүүдийн 44,0 хувийг эмэгтэйчүүд эзэлж байна. Ажилгүй иргэний 52,8 хувийг 16-34 насны залуучууд эзэлж байгаагийн 23,3 хувийг дээд боловсролтой залуучууд эзэлж байна.

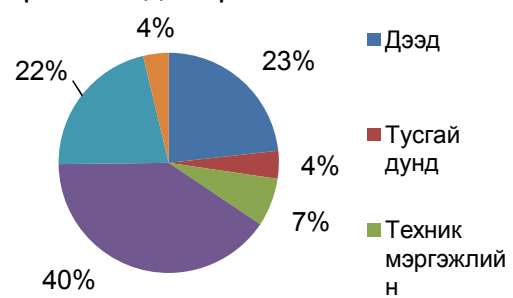
Оны эхнээс 90 шинэ ажлын байр бий болсоны 57,8 хувь нь барилгын салбарт, 38,0 хувь нь зочид буудал, зоогийн газарт, 16,7 хувь нь худалдааны салбарт бий болсон байна.

Цагдаагийн хэлтсийн мэдээгээр он гарсаар 101 хэрэг бүртгэгдсэн нь өмнөх оны мөн үеийнхээс 20,2 хувиар өссөн байна. Нийт гэмт хэргийн 56,4 хувийг бусдын бие махбодод гэмтэл учруулсан гэмт хэрэг, 16,8 хувийг хулгай, 19,8 хувийг бусад гэмт хэрэг эзэлж байна. Эзэнгүй хэрэг 15 гарсан ба нийт хэргийн 28,7 хувийг согтуугаар үйлдсэн хэрэг эзэлж байна. Нийт 264 хүн эрүүлжүүлэгдсэн байна. Гэмт хэргийн улмаас 8,4 сая төгрөгийн хохирол учруулсаны 52,4 хувийг барагдуулсан байна. Нийт үйлдэгдсэн гэмт хэргийн 67,3 хувийг хөнгөн, 31,7 хувийг хүндэвтэр, 1,0 хувийг хүнд хэрэг эзэлж байна.

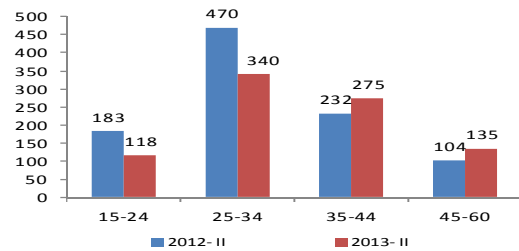
### Макро эдийн засгийн үзүүлэлтүүд

Хэрэглээний бараа үйлчилгээний ерөнхий индекс 2-р сарын байдлаар өнгөрсөн оны мөн үетэй харьцуулахад 10,6 хувиар, суурь он буюу 2010 оны 12-р сартай харьцуулахад 26,8 хувиар, өнгөрсөн 1-р сартай харьцуулахад 1,1 хувиар өссөний дотор барааны бүлгээр авч үзвэл өнгөрсөн сараас Бүртгэлтэй

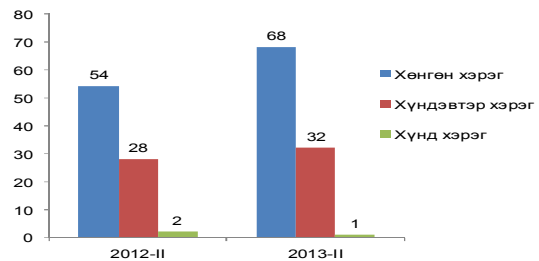
ажилгүй иргэд, боловсролоор, 2 сарын байдлаар



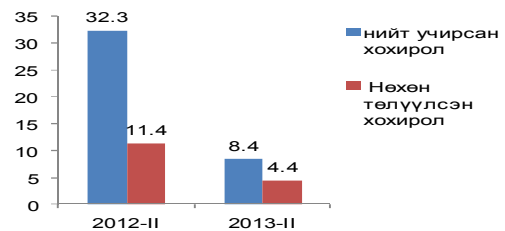
Бүртгэлтэй ажилгүй иргэд, насны бүлгээр



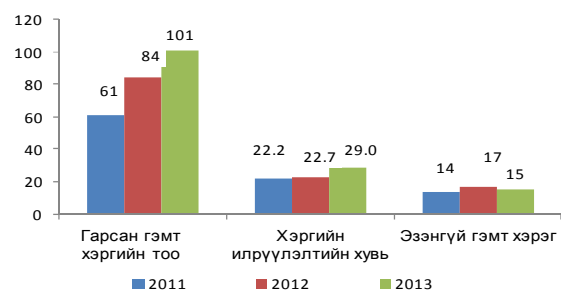
Гэмт хэрэг, төрлөөр



Гэмт хэргийн улмаас учирсан хохирол, сая төгрөг



Гэмт хэргийн зэрэгцүүлэлт



хүнсний бараа, согтууруулах бус ундаа 2,0 хувиар, хувцас, бөс бараа, гутал 1,3 хувиар, орон сууц, ус, цахилгаан, хийн болон бусад түлш 0,7 хувиар, гэр ахуйн тавилга, гэр ахуйн бараа 2,0 хувиар, тээвэр 0,1 хувиар, зочид буудал, нийтийн хоол, дотуур байрны үйлчилгээ 0,3 хувиар, бусад бараа үйлчилгээ 3,3 хувиар тус тус өссөн байна. Өргөн хэрэглээний 12 нэр төрлийн бараа, бүтээгдхүүний үнийг 7 хоног бүрийн өөрчлөлтийг судалж байна. 2013 оны 2 сард дунджаар 1-р зэргийн гурил кг 700, хонины мах 5942, үхрийн ястай мах 5500, ямааны ястай мах 5167, элсэн чихэр 1800, цагаан будаа 1700, ноолуур 49750, шингэн сүү литр 2000, А-80 бензин литр 1566, А-92 бензин 1900, дизэл түлш 1888 төгрөгийн үнэтэй байсан байна.

### Хөдөө аж ахуй

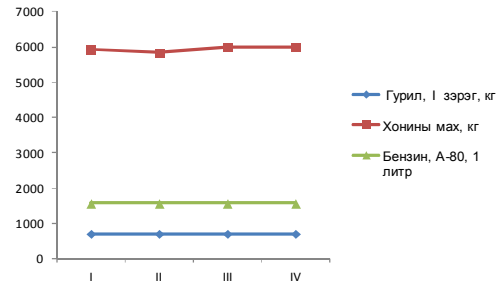
2013 оны эхний 2 сард аймгийн хэмжээнд Том малын зүй бус хорогдол 2487 толгойд хүрч өмнөх оны мөн үеийнхээс 87 толгой буюу 3,4 хувиар буурсан байна. Том малын зүй бус хорогдлыг малын төрлөөр авч үзвэл тэмээ 14, адуу 311, үхэр 342, хонь 691, ямаа 1129 байна. Нийт хорогдлын 45.4 хувийг ямаа, 27.8 хувийг хонь эзэлнэ.

Сумаар авч үзвэл Булган суманд оны эхэнд тоологдсон малын 1,1 хувь буюу 917 толгой, Алтай суманд 0,3 хувь буюу 410 толгой, Цэнгэл суманд 0,1 хувь буюу 245, Баяннуурд 0,2 хувь буюу 187 толгой мал хорогдлоо. Аймгийн хэмжээнд хорогдсон малын 71 хувийг эдгээр суманд хорогдсон мал эзэлж байна.

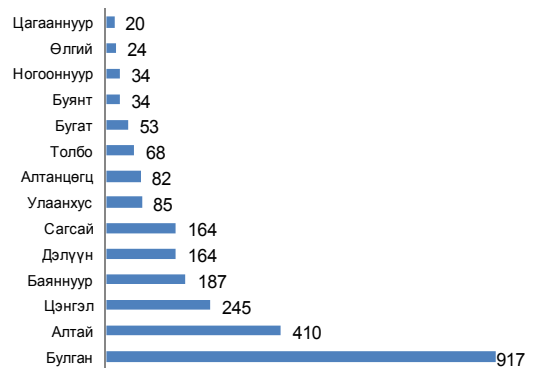
### Аж үйлдвэр

2013 оны 2-р сарын байдлаар аж үйлдвэрийн нийт бүтээгдэхүүн үйлдвэрлэлт дамжуулан борлуулсан цахилгааныг оролцуулаад 1665.2 сая төгрөгний үйлдвэрлэлт хийсэн нь өнгөрсөн оны мөн үетэй харьцуулахад 2.6 хувиар, 1668.4 сая

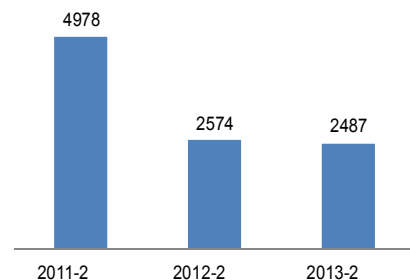
### Гол нэр төрлийн барааны үнэ 7 хоногоор



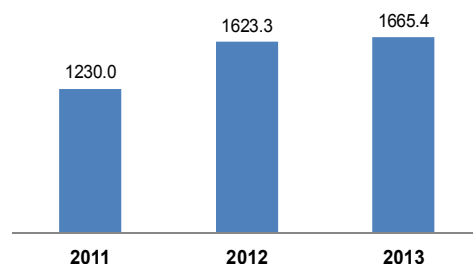
### Зүй бусаар хорогдсон том малын тоо, сумаар, толгойн тоогоор



### Том малын зүй бус хорогдол, сүүлийн 3 жилээр



### Нийт үйлдвэрлэлт /сая.төг/



төгрөгний борлуулалт хийсэн нь 21.1 хувиар тус тус өссөн байна. Гол нэр төрлийн бүтээгдэхүүн үйлдвэрлэлтээс жигнэмэг, талх, мод модон эдлэлийн үйлдвэрлэлт өссөн байна.

### Төсвийн орлого, зарлага

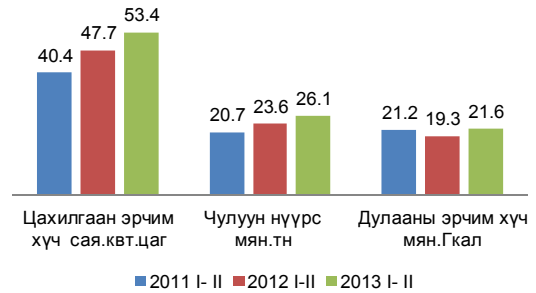
2013 оны 2-р сарын байдлаар татварын орлогын төлөвлөгөөний биелэлт 134,4 хувьтай байна.

Төсвийн нийт орлого 2012 оны мөн үеийнхээс 47,5 хувиар, 2011 оны мөн үеээс 96,6 хувиар өссөн байна.

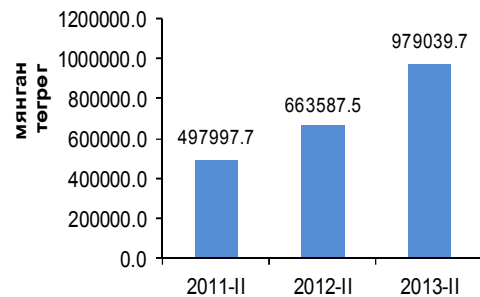
Төвлөрсөн төсвийн татварын орлого 62,6 хувиар давж биелэгдсэний дотор аж ахуйн нэгжийн орлогын албан татвар 3,9 дахин, онцгой албан татвар 78,4 хувиар, НӨАТатвар 25,1 хувиар давж биелэгдэж, агаарын бохирдлын төлбөр 96,2 хувиар тасалсан байна.

Орон нутгийн төсвийн татварын орлогын гүйцэтгэл 28,0 хувиар давж биелэгдсэний дотор улсын тэмдэгтийн хураамж 2,0 дахин, хүн амын орлогын албан татвар 30,5 хувиар, үл хөтлөх хөрөнгийн албан татвар 36,7 хувиар, ойгоос түлээ мод бэлтгэж ашигласны хураамж 41,4 хувиар, давж биелэгдсэн ба өөрөө явагч тээврийн хэрэгслийн албан татвар 5,6 хувиар, газрын төлбөр 3,1 хувиар, бууны албан татвар 78,4 хувиар, татварын бус орлого 8,0 хувиар, ҮХХөрөнгө борлуулсны орлого 9,2 хувиар тасалж, хог хаягдлын үйлчилгээний хураамж, ашигт малтмалын нөөц ашигласны төлбөр, ан агнуурын зөвшөөрлийн хураамжаас огт орлого ороогүй байна. Орлогын төлөвлөгөөг Баяннуур, Өлгий сум 0,3-аас 49,1 хувиар тасалдуулж, бусад сум 1,1-ээс 62,4 хувиар давуулан биелүүлсэн байна.

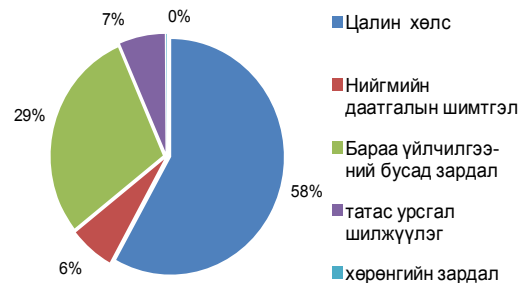
### Гол нэр төрлийн бүтээгдэхүүн үйлдвэрлэлт /биет хэмжээ/



### Төсвийн нийт орлого



### Төсвийн зарлагын бүтэц, эхний 2 сарын байдлаар, хувиар

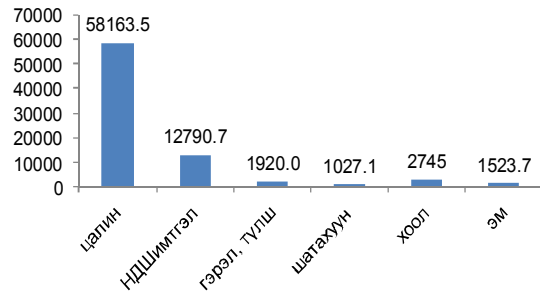


Орон нутгийн төсвөөс 7346,6 сая төгрөг зарцуулав. Үүний 58,1 хувийн цалин, 6,3 хувийн нийгмийн даатгалын шимтгэл, 29,0 хувийг бараа үйлчилгээний бусад зардал эзэлж байна.

### **Банк, зээл, хадгаламж**

Аймгийн монгол банкны салбарын мэдээгээр арилжааны банкууд он гараад 7655,0 сая төгрөгийн зузаатгал авч 9878,2 сая төгрөг Монгол банкинд шилжүүлсэн байна. Зээлийн өөрийн үлдэгдэл 68586,4 сая төгрөг байгаа нь өмнөх оны мөн үеийнхээс 30,7 хувиар, 2011 оны 2-р сарынхаас 97,5 хувиар өсч их болсон нь арилжааны банкууд иргэд, аж ахуйн нэгжүүдэд лизингийн, бизнесийн, орон сууц худалдан авах, малчдын гэх мэт зээлийн бүтээгдэхүүний төрөл олширч байгаатай холбоотой юм. Хугацаа хэтэрсэн зээл 653,2 сая төгрөг, чанаргүй зээл 577,3 сая төгрөг болж зээлийн өрийн үлдэгдэлд чанаргүй зээлийн эзлэх хувь 0,1 пунктээр, хугацаа хэтэрсэн зээлийн эзлэх хувь 6,4 пунктээр буурсан байна. Иргэдийн хадгаламжийн үлдэгдэл 43654,8 сая төгрөг болж сүүлийн 3 жилийг зэрэгцүүлэхэд 2011 оныхоос 60,1 хувиар, өмнөх оныхоос 22,2 хувиар нэмэгдсэн байна.

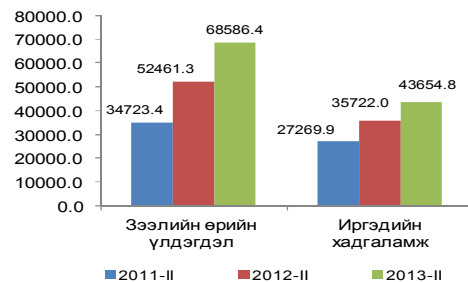
### **Эхний 2 сарын орон нутгийн өглөг, мян төг**



### **Зээлийн өрийн үлдэгдэл, чанаргүй болон хугацаа хэтэрсэн зээл сарын эцэст, сая төгрөг**

	2011-II	2012-II	2013-II
Зээлийн өрийн үлдэгдэл	34723.4	52461.3	68586.4
чанаргүй зээл	777.2	346.7	577.3
Хугацаа хэтэрсэн зээл	165.0	3882.4	653.2
Зээлийн өрийн үлдэгдэлд чанаргүй зээлийн эзлэх хувь	2.2	0.7	0.8
Зээлийн өрийн үлдэгдэлд хугацаа хэтэрсэн зээлийн эзлэх хувь	0.5	7.4	1.0

### **Банкны зарим үзүүлэлтүүдийн зэрэгцүүлэлт**



**Үндсэн үзүүлэлтүүд, жил бүрийн 2-р сарын байдлаар**

Үзүүлэлтүүд	хэмжих нэгж	2011-II	2012-II	2013-II	$\frac{2013-II}{2012-II} \%$	
Суурин хүн ам, тухайн үеийн*	тоо	89476	89732	89021	99.2	
Төрсөн хүүхдийн тоо	"-	349	422	410	97.2	
1000 хүнд ногдох төрөлт	"-	3.9	4.7	4.6	97.9	
Нас барсан: бүгд	"-	64	64	78	121.9	
1000 хүнд ногдох нас баралт	"-	0.7	0.7	0.9	122.8	
Эхийн эндэгдэл	"-					
Нялхсын эндэгдэл	"-	6	7	9	128.6	
Нялхасын нас баралт /1000 амьд төрсөн хүүхдэд/	"-	17.2	16.6	22.0	132.3	
Халдварт өвчнөөр өвчлөгчид	"-	84	61	131	214.8	
Ажилгүй иргэдийн тоо	хүн	1132	989	868	87.8	
Том малын зүй бус хорогдол	толгой	4978	2574	2487	96.6	
Аж үйлдвэрийн бүтээгдэхүүний үйлдвэрлэл /сая.төг/	сая.төг	1230.0	1623.3	1665.2	102.6	
Төсвийн нийт орлого ( оны үнээр)	"-	498.0	663.6	979.0	147.5	
Орон нутгийн төсвийн зарлага ( оны үнээр)	"-	593.3	957.3	7346.6	767.4	
Иргэдийн хадгаламж	"-	27269.9	35722.0	43654.8	122.2	
Хэрэглээний үнийн өөрчлөлт	өмнөх сараас	хувь	101.7	105.3	101.1	96.0
	өнгөрсөн оны мөн үеээс	хувь	110.4	112.8	110.6	98.0

### Том малын зүй бус хорогдол

Жил бүрийн 2 дугаар сарын байдлаар

Сум	Хорогдсон том мал, бүгд			Хорогдсон хээлтэгч		
	2011	2012	2013	2011	2012	2013
	I - II	I - II	I - II	I - II	I - II	I - II
Алтай	114	96	410	26	24	54
Алтанцөгц	191	392	82	3	209	25
Баяннуур	294	418	187	16	77	5
Бугат	177	136	53	0	14	4
Булган	1726	315	917	520	102	210
Буянт	252	102	34	0	7	0
Дэлүүн	389	420	164	56	153	21
Ногооннуур	190	91	34	51	17	0
Сагсай	117	158	164	37	44	47
Толбо	145	35	68	28	6	10
Улаанхус	1063	196	85	92	87	13
Цэнгэл	153	129	245	31	40	35
Өлгий	32	52	24	7	10	0
Цагааннуур	141	34	20	7	18	14
<b>Дүн</b>	<b>4978</b>	<b>2574</b>	<b>2487</b>	<b>883</b>	<b>808</b>	<b>438</b>

Сум	Оны эхний малд хорогдлын эзлэх хувь	Өнгөрсөн оны мөн үетэй харьцуулсан хувь	Оны эхний хээлтэгчид хорогдсон хээлтэгчийн эзлэх хувь
Алтай	0.3	427.1	0.1
Алтанцөгц	0.1	20.9	0.1
Баяннуур	0.2	44.7	0.0
Бугат	0.1	39.0	0.0
Булган	1.1	291.1	0.6
Буянт	0.0	33.3	0.0
Дэлүүн	0.1	39.0	0.0
Ногооннуур	0.0	37.4	0.0
Сагсай	0.2	103.8	0.1
Толбо	0.1	194.3	0.0
Улаанхус	0.1	43.4	0.0
Цэнгэл	0.1	189.9	0.0
Өлгий	0.1	46.2	0.0
Цагааннуур	0.2	58.8	0.3
<b>Дүн</b>	<b>0.2</b>	<b>96.6</b>	<b>0.1</b>

**Том малын зүй бус хорогдол, сумаар, таван төрлөөр**

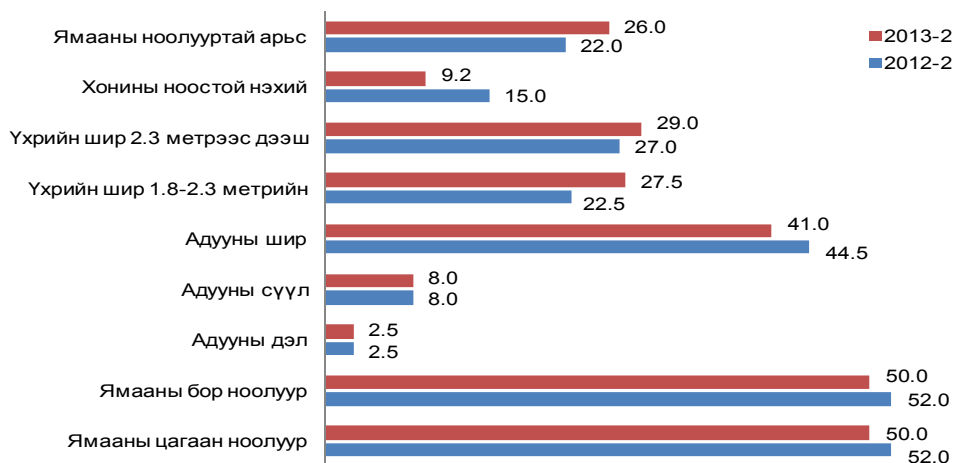
2013 оны 02-р сарын 28-ний байдлаар

Сумын нэр	Хорогдсон том мал бүгд	Үүнээс					Өвчнөөр хорогдсон бүгд	Үүнээс					
		Тэмээ	Адуу	Үхэр	Хонь	Ямаа		Тэмээ	Адуу	Үхэр	Хонь	Ямаа	
Алтай	410		74	52	123	161	3	3					
Алтанцөгц	82	4	2	2	29	45	5				1	1	4
Баяннуур	187	2	7	11	49	118	4			1	1		2
Бугат	53		2	11	25	15	0						
Булган	917	5	105	119	224	464	72	2	7	11	21	31	
Буянт	34		5	4	8	17	3				2	1	
Дэлүүн	164		13	27	55	69	22	1		3	7	11	
Ногооннуур	34		8	6	5	15	0						
Сагсай	164		34	40	54	36	0						
Толбо	68		2	8	11	47	2				1	1	
Улаанхус	85		6	17	30	32	10			1	5	4	
Цэнгэл	245	3	53	41	63	85	0						
Өлгий	24			3	9	12	0						
Цагааннуур	20			1	6	13	6			1	1	4	
<b>Дүн</b>	<b>2487</b>	<b>14</b>	<b>311</b>	<b>342</b>	<b>691</b>	<b>1129</b>	<b>127</b>	<b>2</b>	<b>11</b>	<b>17</b>	<b>39</b>	<b>58</b>	

**Хөдөө аж ахуйн зарим нэр төрлийн бүтээгдэхүүний үнэ, ханш**

Д/д	Бүтээгдэхүүний төрөл	Хэмжих нэгж	Дундаж үнэ /төг/	
			2012 - 2	2013 - 2
1	Ямааны цагаан ноолуур	кг	52000	50000
2	Ямааны бор ноолуур	кг	52000	50000
3	Адууны дэл	кг	2500	2500
4	Адууны сүүл	кг	8000	8000
5	Адууны шир	ш	44500	41000
6	Үхрийн шир 1.8-2.3 метрийн	ш	22500	27500
7	Үхрийн шир 2.3 метрээс дээш	ш	27000	29000
8	Хонины ноостой нэхий	ш	15000	9250
9	Ямааны ноолууртай арьс	ш	22000	26000

**Хөдөө аж ахуйн бүтээгдэхүүний үнийн өөрчлөлт, сүүлийн 2 жилээр, /мян.төг/**



**Аж үйлдвэрийн салбарын бүтээгдэхүүн үйлдвэрлэлт/ мян.төг/**

Аж үйлдвэрийн салбар	2011 	2012 	2013 	2011 I-II	2012 I-II	2013 I-II	<u>2013 II</u> 2012 -II %
<b>Нийт үйлдвэрлэлт</b>	<b>760526.7</b>	<b>840035.1</b>	<b>878189.3</b>	<b>1230336.0</b>	<b>1623386.3</b>	<b>1665171.4</b>	<b>102.6</b>
Цахилгаан эрчим хүч	53475.9	64663.2	70473.6	118275.7	139000.9	157593.4	113.4
Чулуун нүүрс	174977.9	250480.8	271234.4	367731.8	491400.1	617140.8	125.6
Дулааны эрчим хүч	446488.9	290564.7	349229.0	612484.6	535064.9	595672.0	111.3
Хүнсний бүтээгдэхүүн	16076.7	33605.4	22266.6	23103.5	55751.9	34766.3	62.4
Угаасан ноос	29677.4	157227.6	126264.0	29677.4	308090.1	183264.0	59.5
Хувцас, оёдол			420.0	518.0	1170.0	840.0	71.8
Барилгын хаалга, цонх	696.8	1618.0	2941.0	885.6	6043.6	5713.5	94.5
Төмөр зуух, яндан		525.0	540.0	525.0	525.0	540.0	102.9
Түгээсэн цэвэр ус	14977.0	14756.6	15656.4	29937.1	30881.8	31312.8	101.4
Сувагжуулалт	24156.1	26593.8	19164.3	47197.3	55458.0	38328.6	69.1

**Аж үйлдвэрийн салбарын бүтээгдэхүүн борлуулалт/ сая.төг/**

Аж үйлдвэрийн салбар	2011 	2012 	2013 	2011 I-II	2012 I-II	2013 II	<u>2013 II</u> 2012 -II %
<b>Нийт борлуулалт</b>	<b>760526.7</b>	<b>840035.1</b>	<b>881289.3</b>	<b>1230336.0</b>	<b>1377472.2</b>	<b>1668271.4</b>	<b>121.1</b>
Цахилгаан эрчим хүч	53475.9	64663.2	70473.6	118275.7	139000.9	157593.4	113.4
Чулуун нүүрс	174977.9	250480.8	271234.4	367731.8	491400.1	617140.8	125.6
Дулааны эрчим хүч	446488.9	290564.7	349229.0	612484.6	535064.9	595672.0	111.3
Хүнсний бүтээгдэхүүн	16076.7	33605.4	25366.6	23103.5	55751.9	37866.3	67.9
Угаасан ноос	29677.4	157227.6	126264.0	29677.4	62176.0	183264.0	294.8
Хувцас, оёдол			420.0	518.0	1170.0	840.0	71.8
Барилгын хаалга, цонх	696.8	1618.0	2941.0	885.6	6043.6	5713.5	94.5
Төмөр зуух, яндан		525.0	540.0	525.0	525.0	540.0	102.9
Түгээсэн цэвэр ус	14977.0	14756.6	15656.4	29937.1	30881.8	31312.8	101.4
Сувагжуулалт	24156.1	26593.8	19164.3	47197.3	55458.0	38328.6	69.1

**Аж үйлдвэрийн салбарын гол нэр төрлийн бүтээгдэхүүн үйлдвэрлэлт**

Бүтээгдэхүүний нэр	Хэмжих нэгж	2011 I-II	2012 I-II	2013 I-II	2013 II 2012 -II %
Цахилгаан эрчим хүч	мян.квт.цаг	4044.5	4753.7	5389.4	113.4
Чулуун нүүрс	мян.тн	20.7	23.6	26.1	110.6
Дулааны эрчим хүч	мян.Гкал	21.2	19.3	21.6	111.9
Хиамны зүйл	тн		1.1		0.0
Нарийн боов	тн	10.5	14.8	14.9	100.7
Жигнэмэг	тн		3.6	0.2	5.6
Бялуу	тн	0.1			
Талх	тн	2.3	1.3	2.1	161.5
Гоймон	тн	0.4	0.8	0.3	37.5
Архи	мян/л	0.5			
Угаасан ноос	тн	41.6	223.5	166.2	74.4
Хөшиг	ш		3	4	133.3
Костюм	хос	6.0		3	
Монгол дээл, тэрлэг	ш		9	10	111.1
Нэхий дээл	ш	1.0	9		
Барилгын хаалга, цонх	м2	23.1	95.6	64.9	67.9
Хуванцар хүрээтэй хаалга, цонх	м2		30.9	54.9	177.7
Модон сандал	ш	35.0	14	40	285.7
Албан тасалгааны модон ширээ	ш	11.0			
Буйдан, диван, ор, сандал	ш		2		
Ширмэн болон төмөр зуух, яндан	ш	15	15	5	
Түгээсэн цэвэр ус	мян.м3	32.2	75.1	47.4	63.1
Сувагжуулалт	мян.м3	21.6	72.4	53.2	73.5

**Гол нэр төрлийн барааны үнэ 2013 оны 2-р сар / 7 хоногоор /**

	I	II	III	IV	Сарын дундаж өсөлт %	Сарын дундаж үнэ
Гурил, I зэрэг, кг	700	700	700	700	75.0	700
Хонины мах, кг	5933	5833	6000	6000	75.3	5942
Үхрийн мах, кг	5500	5500	5500	5500	75.0	5500
Ямааны ястай мах	4833	5000	5333	5500	78.3	5167
Элсэн чихэр, кг	1800	1800	1800	1800	75.0	1800
Цагаан будаа, кг	1700	1700	1700	1700	75.0	1700
Шингэн сүү, л	2000	2000	2000	2000	75.0	2000
Ноолуурын үнэ 1кг:	50000	49000	50000	50000	75.0	49750
Холимог	50000	49000	50000	50000	75.0	49750
Бензин, А-80, 1 литр	1566	1566	1566	1566	75.0	1566
Бензин, А-92, 1 литр	1900	1900	1900	1900	75.0	1900
Дизелийн түлш, 1 литр	1900	1900	1875	1875	74.7	1888

Барааны бүлгээр	Харьцуулсан хувь/өсөлт, бууралт/			
	2013-02	2013-02	2013-02	2013-02
	2010-12	2012-02	2012-12	2013-01
<b>БАЯН-ӨЛГИЙ АЙМГИЙН ХЭРЭГЛЭЭНИЙ ҮНИЙН ИНДЕКС</b>	<b>126.8</b>	<b>110.6</b>	<b>101.8</b>	<b>101.1</b>
<b>ЕРӨНХИЙ ИНДЕКС</b>	<b>126.8</b>	<b>110.6</b>	<b>101.8</b>	<b>101.1</b>
<b>01. ХҮНСНИЙ БАРАА, СОГТУУРУУЛАХ БУС УНДАА</b>	116.0	104.9	101.8	<b>102.0</b>
01.1 ХҮНСНИЙ БАРАА	118.9	105.7	101.9	102.0
01.1.1 ТАЛХ, ГУРИЛ, БУДАА	103.2	119.1	95.5	99.6
01.1.2 МАХ, МАХАН БҮТЭЭГДЭХҮҮН	195.5	111.1	109.2	106.0
01.1.4 СҮҮ, СҮҮН БҮТЭЭГДЭХҮҮН, ӨНДӨГ	112.8	103.1	105.4	100.0
01.1.5 ТӨРӨЛ БҮРИЙН ӨӨХ, ТОС	113.5	104.2	106.2	102.7
01.1.6 ЖИМС, ЖИМСГЭНЭ	161.9	111.3	118.7	120.6
01.1.7 ХҮНСНИЙ НОГОО	94.8	64.1	106.3	105.1
01.1.8 СААХАР, ЖИМСНИЙ ЧАНАМАЛ, ЗӨГИЙН БАЛ, ЧИХЭР, ШОКОЛАД	113.8	101.3	100.4	100.1
01.1.9 ХҮНСНИЙ БУСАД БҮТЭЭГДЭХҮҮН	106.6	104.4	104.8	101.4
01.2 СОГТУУРУУЛАХ БУС УНДАА	96.8	98.7	101.7	101.7
01.2.1 БҮХ ТӨРЛИЙН КОФЕ, ЦАЙ, КАКАО	95.5	99.8	101.7	101.7
01.2.2 РАШААН УС, УНДАА, ЖИМСНИЙ БОЛОН НОГООНЫ ШҮҮС	108.2	90.6	101.5	101.5
<b>02. СОГТУУРУУЛАХ УНДАА, ТАМХИ, МАНСУУРУУЛАХ БОДИС</b>	154.9	147.5	101.1	<b>100.0</b>
02.1 СОГТУУРУУЛАХ УНДАА	153.7	149.0	101.4	100.0
02.1.1 АРХИ, СПИРТ	154.8	150.0	101.6	100.0
02.1.3 ШАР АЙРАГ	100.0	100.0	91.7	100.0
02.2 ТАМХИ	159.3	142.6	100.0	100.0
<b>03. ХУВЦАС, БӨС БАРАА, ГУТАЛ</b>	141.3	118.9	102.0	<b>101.3</b>
03.1 ХУВЦАС, БӨС БАРАА	128.2	117.8	102.6	101.6
03.1.1 ХӨВӨН, БӨС БАРАА	122.4	117.5	104.1	104.1
03.1.2 БҮХ ТӨРЛИЙН ХУВЦАС	129.0	118.3	102.7	101.5
03.1.3 ЖИЖИГ ЭДЛЭЛ, ХЭРЭГСЭЛ	114.7	104.7	100.6	101.2
03.2 ГУТАЛ	164.9	120.4	101.0	101.0
<b>04. ОРОН СУУЦ, УС, ЦАХИЛГААН, ХИЙН БОЛОН БУСАД ТҮЛШ</b>	130.2	105.9	101.9	<b>100.7</b>
04.1 ОРОН СУУЦНЫ БОДИТ ТҮРЭЭС	115.4	125.0	100.0	100.0
04.2 ОРОН СУУЦНЫ ТЕХНИКИЙН БОЛОН ЗАСВАРЫН ҮЙЛЧИЛГЭЭ	122.4	101.1	100.0	100.0
04.3 УСАН ХАНГАМЖ БОЛОН ОРОН СУУЦНЫ БУСАД ҮЙЛЧИЛГЭЭ	104.1	102.3	102.3	102.3
04.4 ЦАХИЛГААН, ХИЙН БОЛОН БУСАД ТҮЛШ	134.2	107.6	102.4	100.8
<b>05. ГЭР АХУЙН ТАВИЛГА, ГЭР АХУЙН БАРАА</b>	152.2	137.9	105.2	<b>102.0</b>
05.1 ГЭР АХУЙН ТАВИЛГА, ХЭРЭГСЭЛ, ХИВС БОЛОН ШАЛНЫ БУСАД ДЭВСГЭЛ	177.0	172.5	106.7	100.6
05.2 ГЭР АХУЙН ОЁМОЛ, НЭХМЭЛ ЭДЛЭЛ	213.2	150.8	103.5	103.5
05.3 ГЭР АХУЙН ЦАХИЛГААН БАРАА	114.7	108.9	102.3	100.0
05.4 ГЭР АХУЙН ШИЛЭН ЭДЛЭЛ, САВ СУУЛГА	115.9	112.9	102.1	102.1
05.5 ГЭР АХУЙ, ЦЭЦЭРЛЭГИЙН ЗОРИУЛАЛТТАЙ ХӨДӨЛМӨРИЙН БАГАЖ ХЭР	143.7	136.0	102.7	100.0
05.6 ГЭР АХУЙН ЦЭВЭРЛЭГЭЭНИЙ БОЛОН БУСАД ЖИЖИГ БАРАА, ГЭРИЙН Ү	126.8	111.3	105.8	104.6
<b>06. ЭМ, ТАРИА, ЭМНЭЛГИЙН ҮЙЛЧИЛГЭЭ</b>	110.0	109.1	102.5	<b>100.0</b>
06.1 ЭМ, ТАРИА, ЭМНЭЛГИЙН ХЭРЭГСЭЛ	115.8	115.2	104.2	100.0
06.2 АМБУЛТОРЫН ҮЙЛЧИЛГЭЭ	140.0	114.8	100.0	100.0
06.3 ЭМНЭЛЭГТ ХЭВТЭЖ ҮЗҮҮЛСЭН ҮЙЛЧИЛГЭЭ	100.0	100.0	100.0	100.0
<b>07. ТЭЭВЭР</b>	130.1	103.2	100.6	100.1
07.1 ТЭЭВРИЙН ХЭРЭГСЛИЙН ХУДАЛДАН АВАЛТ	125.6	114.2	100.0	100.0
07.2 ХУВИЙН ТЭЭВРИЙН ХЭРЭГСЛИЙН ЗАСВАР, ҮЙЛЧИЛГЭЭ	132.2	96.8	100.9	99.5
07.3 ТЭЭВРИЙН ҮЙЛЧИЛГЭЭ	132.7	102.2	100.7	101.4
<b>08. ХОЛБООНЫ ХЭРЭГСЭЛ, ШУУДАНГИЙН ҮЙЛЧИЛГЭЭ</b>	100.7	100.7	100.0	100.0
08.1 ХОЛБООНЫ ҮЙЛЧИЛГЭЭ, ШУУДАНГИЙН ҮЙЛЧИЛГЭЭ	100.7	100.7	100.0	100.0
<b>09. АМРАЛТ, ЧӨЛӨӨТ ЦАГ, СОЁЛЫН БАРАА, ҮЙЛЧИЛГЭЭ</b>	103.7	101.3	99.8	99.8
09.1 ДУУ, ДҮРС, ГЭРЭЛ ЗУРАГ, МЭДЭЭЛЛИЙГ БОЛОВСРУУЛАХ ТОНОГ ТӨХӨ	103.4	101.3	100.0	100.0
09.2 ЧӨЛӨӨТ ЦАГ, СОЁЛЫН ҮЙЛЧИЛГЭЭ	100.0	100.0	100.0	100.0
09.3 НОМ, СОНИН, БИЧГИЙН ХЭРЭГСЭЛ	118.0	105.2	97.1	97.1
<b>10. БОЛОВСРОЛЫН ҮЙЛЧИЛГЭЭ</b>	133.0	109.9	100.0	100.0
10.1 БОЛОВСРОЛЫН ҮЙЛЧИЛГЭЭ	133.0	109.9	100.0	100.0
<b>11. ЗОЧИД БУУДАЛ, НИЙТИЙН ХООЛ, ДОТУУР БАЙРНЫ ҮЙЛЧИЛГЭЭ</b>	137.7	123.9	100.3	<b>100.3</b>
11.1 НИЙТИЙН ХООЛНЫ ҮЙЛЧИЛГЭЭ	129.0	116.3	102.7	102.7
11.2 ЗОЧИД БУУДАЛ ДОТУУР БАЙРНЫ ҮЙЛЧИЛГЭЭ	138.9	125.0	100.0	100.0
<b>12. БУСАД БАРАА, ҮЙЛЧИЛГЭЭ</b>	127.0	114.7	105.7	<b>103.3</b>
12.1 ХУВЬ ХҮНД ХАНДСАН ҮЙЛЧИЛГЭЭ	121.9	109.1	107.7	104.5
12.2 ХУВЬ ХҮНИЙ ЭД ЗҮЙЛ, ХЭРЭГЛЭЛ	156.2	147.0	98.7	98.7
12.3 САНХҮҮГИЙН ҮЙЛЧИЛГЭЭ	100.0	100.0	100.0	100.0

### Бүртгэлтэй ажилгүй иргэдийн сарын мэдээ

2013 оны 2- сарын байдлаар

	2011		2012		2013		2013-II % 2012-II
	Бүгд	үүнээс: эмэгтэй	Бүгд	үүнээс: эмэгтэй	Бүгд	үүнээс: эмэгтэй	
<b>Өмнөх сарын эцсийн бүртгэлтэй ажилгүй иргэн</b>	1150	493	972	494	833	381	85.7
Тайлангийн хугацаанд нэмэгдсэн үүнээс: сургууль төгсөөд ажилгүй байгаа	28	14	73		138	22	189.0
Тайлангийн хугацаанд зуучлагдаж ажилд орсон	2	3	4		9		225.0
<b>Тухайн сарын эцсийн бүртгэлтэй ажилгүй иргэн</b>	46	4	56	30	103	21	183.9
<b>Хөдөлмөрийн насны хүн ам</b>	1132	503	989	464	868	382	87.8
Хөдөлмөрийн насны 1000 хүнд ноогдох ажилгүйчүүдийн тоо	51846	25181	52604	25846	51034	25019	97.0
	22	20	18	19	16	15	88.3

### Бүртгэлтэй ажилгүй иргэд, боловсролоор

Үзүүлэлтүүд	2012- II	2013- II	$\frac{2013-II}{2012-II}$
Дээд	204	202	99.0
Тусгай дунд	69	35	50.7
Техник мэргэжлийн	125	62	49.6
Бүрэн дунд	384	350	91.1
Бүрэн бус дунд	165	187	113.3
Бага	42	32	76.2
<b>Бүгд</b>	<b>989</b>	<b>868</b>	<b>87.8</b>

### Бүртгэлтэй ажилгүй иргэд, насны бүлгээр

Үзүүлэлтүүд	2012- II	2013- II	$\frac{2013-II}{2012-II}$
15-24	183	118	64.5
25-34	470	340	72.3
35-44	232	275	118.5
45-60	104	135	129.8
<b>Бүгд</b>	<b>989</b>	<b>868</b>	<b>87.8</b>

**Шинээр бий болсон ажлын байр**

		2-р сарын байдлаар	
Салбараар		2012- II	2013- II
1	Хөдөө аж ахуй, ан агнуур, ойн аж ахуй	12	
2	Боловсруулах үйлдвэр	9	
3	Барилгын салбарт	7	52
4	Бөөний ба жижиглэнгийн худалдаа	40	15
5	Зочид буудал зоогийн газар	20	19
6	Тээвэр, тээш хадгалалт, холбоо	5	1
7	Санхүүгийн байгууллага		1
8	Боловсрол	5	
9	Энгийн ажил мэргэжил	8	2
<b>Бүгд</b>		<b>106</b>	<b>90</b>

**Аймгийн хэмжээнд гарсан гэмт хэргийн тоо, төрлөөр**

2- сарын 28-ны байдлаар				
	2011	2012	2013	2013-II 2012-II
Гарсан гэмт хэргийн тоо	61	84	101	120.2
Хэргийн илэрүүлэлтийн хувь	22.2	22.7	29.0	127.8
Эзэнгүй гэмт хэрэг	14	17	15	88.2
Хүнийг санаатай алах				
Бусдыг амиа хорлоход хүргэх	2	5	2	40.0
Бусдын бие махбодод болгоомжгүй гэмтэл	22	37	57	154.1
Хүчингийн хэрэг		5		
Бусдын эд хөрөнгийг хулгайлах	26	28	17	60.7
Өмчийн хулгай	10	10	3	30.0
Малын хулгай	15	7	8	114.3
Булаах			1	
Бусдын эд хөрөнгийг дээрэмдэх				
Бусдын эд хөрөнгийг залилан мэхэлж авах	1	1	1	100.0
Танхайрах	1			
Тээврийн хэрэгсэлтэй холбоотой гэмт хэрэг	2	2	3	150.0
Бусад	7	6	20	333.3
согтуугаар үйлдсэн хэрэг	21	23	29	126.1
эрүүлжүүлэгдсэн	204	175	264	150.9
Хөнгөн хэрэг		54	68	125.9
Хүндэвтэр хэрэг		28	32	114.3
Хүнд хэрэг		2	1	50.0
Нийт учирсан хохирол, сая төгрөг		32.3	8.4	26.0
Нөхөн төлүүлсэн хохирол, сая төгрөг		11.4	4.4	38.6
Нөхөн төлөлтийн хувь		35.3	52.4	148.4

**Аймгийн хэмжээнд гарсан гэмт хэргийн тоо**

/ өссөн дүнгээр, 2013 оны 2-р сарын байдлаар /

Д/Д Үзүүлэлтүүд	2011 - II	2012 - II	Гарсан гэмт хэрэг бүгд	Хүнийг санаатай алах	Бусдыг амиа хорлоход хүргэх	Бусдын бие махбодод болгоомжгүй гэмтэл учруулах	Хүчингийн хэрэг	Өмчийн хулгай	Үүнээс	
									Иргэний өмч хөрөнгийн	Малын
1 Алтай	1		2			2				
2 Алтанцөгц	2	1	1							
3 Баяннуур	2	6	3					2		2
4 Бугат	4	2	6			2		4	1	3
5 Булган	1	5	1							
6 Буянт	2		2					2		1
7 Дэлүүн			1							
8 Ногооннуур	4	4	10			5		2		1
9 Сагсай		6	4			4				
10 Толбо		1	5			5				
11 Улаанхус	5	6	8		1	3		2	1	1
12 Цэнгэл	7	3	5			4		1		
13 Өлгий	33	50	53		1	32		4	1	
<b>15 Дүн</b>	<b>61</b>	<b>84</b>	<b>101</b>		<b>2</b>	<b>57</b>		<b>17</b>	<b>3</b>	<b>8</b>

Д/Д Үзүүлэлтүүд	Булаалт	Дээрэмдэх	Залилан мэхлэх	Танхайрах	Тээврийн хэрэгсэлтэй холбоотой гэмт	Бусад	Эзэнгүй	Эрүүлжүүлэгдсэн	харьцуулсан хувь	
									2012 онтой	2011 онтой
1 Алтай										200.0
2 Алтанцөгц						1			100.0	50.0
3 Баяннуур						1			50.0	150.0
4 Бугат									300.0	150.0
5 Булган						1			20.0	100.0
6 Буянт										100.0
7 Дэлүүн						1				
8 Ногооннуур						3			250.0	250.0
9 Сагсай									66.7	
10 Толбо									500.0	
11 Улаанхус						2			133.3	160.0
12 Цэнгэл									166.7	71.4
13 Өлгий	1		1		3	11	5	146	106.0	160.6
<b>15 Дүн</b>	<b>1</b>		<b>1</b>		<b>3</b>	<b>20</b>	<b>5</b>	<b>146</b>	<b>120.2</b>	<b>165.6</b>

**Сумуудын орлогын төлөвлөгөөний биелэлт**

/ ТБӨО орсон дүн, мян төг /

Сумын нэр	2-р сар			Орон нутгийн орлогын гүйцэтгэл I-II сар
	Төлөв- лөгөө	Гүйцэт- гэл	Биелэлт- тийн хувь	
Алтай	6080.0	13592.9	223.6	19592.9
Алтанцөгц	4861.8	6403.0	131.7	9848.8
Баяннуур	6977.6	6929.4	99.3	13775.7
Бугат	4462.9	5018.9	112.5	8972.1
Булган	7310.5	9583.8	131.1	19631.8
Буянт	4650.8	7448.4	160.2	13584.3
Дэлүүн	9783.8	12722.8	130.0	24959.8
Ногооннуур	6873.0	8178.0	119.0	14273.7
Сагсай	5758.9	6122.7	106.3	12299.3
Толбо	6414.5	11802.9	184.0	16514.9
Улаанхус	12839.5	23013.9	179.2	35956.7
Цэнгэл	11279.5	25165.0	223.1	35250.0
Цагааннуур	10098.1	18368.5	181.9	26371.4
Өлгий	11818.2	6055.8	51.2	11302.3
Татварын хэлтэс	254694.0	396730.3	155.8	716706.0
<b>Дүн</b>	<b>363903.1</b>	<b>557136.3</b>	<b>153.1</b>	<b>979039.7</b>

Сумын нэр	2012-II	2013-II			2013-II 2012-II
		Төлөв- лөгөө	Гүйцэт- гэл	Биелэлт- тийн хувь	
Алтай	11863.3	12065.5	19592.9	162.4	165.2
Алтанцөгц	7598.2	9654.0	9848.8	102.0	129.6
Баяннуур	10208.1	13823.9	13775.7	99.7	134.9
Бугат	6798.6	8872.5	8972.1	101.1	132.0
Булган	11172.4	14479.8	19631.8	135.6	175.7
Буянт	7756.3	9114.8	13584.3	149.0	175.1
Дэлүүн	15465.3	19101.0	24959.8	130.7	161.4
Ногооннуур	12130.0	13556.6	14273.7	105.3	117.7
Сагсай	10722.1	11380.1	12299.3	108.1	114.7
Толбо	10501.5	12558.7	16514.9	131.5	157.3
Улаанхус	25480.5	25025.7	35956.7	143.7	141.1
Цэнгэл	21714.5	22064.3	35250.0	159.8	162.3
Цагааннуур	14849.0	20114.8	26371.4	131.1	177.6
Өлгий	13449.1	22189.4	11302.3	50.9	84.0
Татварын хэлтэс	483878.6	514432.9	716706.0	139.3	148.1
<b>Дүн</b>	<b>663587.5</b>	<b>728434.0</b>	<b>979039.7</b>	<b>134.4</b>	<b>147.5</b>

**Татварын орлогын нэр төрлийн төлөвлөгөөний биелэлт**, мян төгрөг

/ 2013 оны 2-р сарын 28 /

Орлогын нэр төрлүүд		2012-II	2013-II төлөвлөгөө	2013-II Гүйцэтгэл	Хувь	2013-II 2012-II
Төвлөрсөн төсвийн	<b>Төвлөрсөн төсвийн орлогын дүн</b>	226814.2	134640.0	218925.0	162.6	96.5
	ААН-ийн орлого	45270.7	18750.0	74601.1	397.9	164.8
	Онцгой албан татвар	2900.0	2760.0	4925.0	178.4	169.8
	НӨАТ-ын	178313.2	111350.0	139331.6	125.1	78.1
	Агаарын бохирдлын төлбөр	330.3	1780.0	67.3	3.8	20.4
Орон нутгийн орлогын нэр төрлийн төлөвлөгөөний биелэлт	<b>Хүн амын орлого</b>	364139.3	511200.0	667330.9	130.5	183.3
	-Цалингийн суутгал	339821.1	480120.0	612086.6	127.5	180.1
	-Патент ба жишгээр ногдуулсан	2905.1	5880.0	2035.7	34.6	70.1
	- Суутгагчийн хувь хүнд олгосон	21413.1	25200.0	53208.6	211.1	248.5
	Бууны албан татвар	352.0	1075.8	232.0	21.6	65.9
	ҮХХөрөнгө борлуулсны	4630.5	7800.0	7084.7	90.8	153.0
	Үл хөдлөх хөрөнгийн албан татвар	5661.3	8970.0	12257.7	136.7	216.5
	Авто тээврийн албан татвар	5457.8	5850.0	5522.5	94.4	101.2
	Улсын тэмдэгтийн хурамж	26522.4	12050.0	24479.2	203.1	92.3
	Хог хаягдлын үйлчилгээний хураамж		1411.0			
	Ус,рашаан ашигласны төлбөр			435.6		
	Ашигт малтмалын нөөц ашигласны	250.0				
	АМ-аас бусад байгалийн баялаг					
	ашиглахад олгох зөвшөөрөл			0.2		
	Түгээмэл тархацтай ашигт малтмал	60.0		50.0		83.3
	ашигласны төлбөр					
	Бусад татвар		143.0			
	Агнуурын нөөц ашигласны төлбөр,					
	зөвшөөрлийн хураамж					
	Газрын төлбөр	6944.3	3996.5	3874.1	96.9	55.8
	Ойгоос түлээ мод ашигласны төлбөр	499.4	1697.6	2399.6	141.4	480.5
	<b>Татварын бус</b>	22256.3	39600.0	36448.2	92.0	163.8
	-Хүү торгуулийн орлого	5384.9	6600.0	25629.1	388.3	475.9
- Төрийн өмчийн ногдол ашиг						
-Бусад нэр заагаагүй орлого	16871.4	33000.0	10819.1	32.8	64.1	
<b>Орон нутгийн орлогын дүн</b>	436773.3	593793.9	760114.7	128.0	174.0	
<b>Аймгийн төсвийн нийт орлого</b>	<b>663587.5</b>	<b>728433.9</b>	<b>979039.7</b>	<b>134.4</b>	<b>147.5</b>	

**Орон нутгийн төсвийн зарлагын гүйцэтгэл, мян төг**

2013 оны 2- сар

Төсвийн зарлага, ямдаар	Бүх зарлагын дүн			Нийгмийн даатгалын шимтгэл			Цалин хөлс		
	Төлөвлөгөө	Гүйцэтгэл	Хувь	Төлөвлөгөө	Гүйцэтгэл	Хувь	Төлөвлөгөө	Гүйцэтгэл	Хувь
Аймгийн засаг даргын багц	1475848.9	1512583.0	102.5	69230.2	64521.6	93.2	635976.4	602792.1	94.8
Боловсрол, шинжлэх ухааны сайд	6357016.8	4952774.6	77.9	371765.5	342268.5	92.1	3379691.3	3107447.6	91.9
Хүн амын хөгжил, нийгмийн хамгааллын сайд	16865.4	16749.1	99.3	1245.4	1245.4	100.0	11322.8	11320.7	100.0
Эрүүл мэндийн сайд	572000.0	472913.6	82.7	43791.3	34527.1	78.8	398100.4	353903.9	88.9
Соёл, спорт, аялал жуулчлалын сайд	408038.2	368745.8	90.4	21043.2	19520.7	92.8	190173.7	175164.9	92.1
Барилга хот байгуулалтын сайд	43552.4	22872.4	52.5	2509.8			22816.8	17218.9	75.5
<b>Бүх зардлын дүн</b>	<b>8873321.7</b>	<b>7346638.5</b>	<b>82.8</b>	<b>509585.4</b>	<b>462083.3</b>	<b>90.7</b>	<b>4638081.4</b>	<b>4267848.1</b>	<b>92.0</b>

Төсвийн зарлага, ямдаар	Бараа үйлчилгээний бусад зардал			Үүнээс: Гэрэл цахилгаан, халаалт	Тээвэр шатахуун	Бичиг хэрэг	Дотоод гадаад албан томилолт	Байгууллагын тоо	Ажиллагсдын тоо
	Төлөвлөгөө	Гүйцэтгэл	Хувь						
Аймгийн засаг дарга	763802.2	834559.3	109.3	67714.2	45310.0	5892.1	22948.0	120	480
Боловсрол, шинжлэх ухааны сайд	1518050.4	1031173.8	67.9	496905.5	14221.9	3683.4	5554.8	65	3021
Хүн амын хөгжил, нийгмийн хамгааллын сайд	4214.0	4100.0	97.3	3075.0	102.0	40.8	404.5	1	7
Эрүүл мэндийн сайд	130000.3	84482.7	65.0	15833.3	29807.0	456.8	751.5	17	385
Соёл, спорт, аялал жуулчлалын сайд	196173.2	173800.2	88.6	149921.9	1319.2	416.2	567.4	17	209
Барилга хот байгуулалтын сайд	18009.8	5603.4	31.1	3010.4		93.0	2500	1	17
<b>Бүх зардлын дүн</b>	<b>2630249.9</b>	<b>2133719.4</b>	<b>81.1</b>	<b>736460.3</b>	<b>90760.1</b>	<b>10582.3</b>	<b>32726.2</b>	<b>221</b>	<b>4119</b>

**ЭРҮҮЛ МЭНДИЙН САЛБАРЫН ЗАРИМ ҮЗҮҮЛЭЛТҮҮД**

Сум, салбарын нэр	0-1 насны хүүхдийн эндэгдэл			1-5 насны хүүхдийн эндэгдэл			Эхийн эндэгдэл		
	2012-II	2013-II	2013-II % 2012-II	2012-II	2013-II	2013-II % 2012-II	2012-II	2013-II	2013-II % 2012-II
Алтай									
Алтанцөгц		1							
Баяннуур									
Бугат									
Булган	1				1				
Буянт									
Дэлүүн									
Ногооннуур	1								
Сагсай	1								
Толбо		1							
Улаанхус									
Цэнгэл		1			2				
Өлгий	4	6	150.0						
Цагааннуур									
Хотгор									
<b>ДҮН</b>	<b>7</b>	<b>9</b>	<b>128.6</b>		<b>3</b>				

Сум, салбарын нэр	Халдварт өвчин			Амбулаторын үзлэг			Ор хоногийн төлөвлөгөөний биелэлт		
	2012-II	2013-II	2013-II % 2012-II	Төлөвл өгөө	Гүйцэт гэл	Хувь	Төлөвл өгөө	Гүйцэт гэл	Хувь
Алтай		3		1800	2484	138.0	908	974	107.3
Алтанцөгц	1	3	300.0	1334	1698	127.3	530	1016	191.7
Баяннуур	1	7	700.0	1800	2723	151.3	1170	1239	105.9
Бугат				900	640	71.1	530	985	185.8
Булган	1	1	100.0	1534	914	59.6	1330	1020	76.7
Буянт	1	3	300.0	1450	526	36.3	530	474	89.4
Дэлүүн	7	9	128.6	2134	3565	167.1	1800	1248	69.3
Ногооннуур		11		2134	2293	107.5	1650	1437	87.1
Сагсай		14		1800	1600	88.9	1170	1046	89.4
Толбо	2			1800	1773	98.5	1060	1113	105.0
Улаанхус	3	1	33.3	2134	1863	87.3	1800	2440	135.6
Цэнгэл	1	5	500.0	2134	3144	147.3	1600	1447	90.4
Өлгий	44	74	168.2	18664	18879	101.2	13300	15051	113.2
Цагааннуур				700	695	99.3	480	400	83.3
Хотгор				934	533	57.1	260	354	136.2
Халамжийн эмнэлэг				1400	1435	102.5	1650	1867	113.2
Фатиха				934	665	71.2	1650	2830	171.5
Шарапат				934	240	25.7	820	1158	141.2
Нурлы				934	253	27.1	1100	1534	139.5
Бейшипа				934	180	19.3	1100	1320	120.0
Өрхийн эмнэлгүүд				20530	16722	81.5			
<b>ДҮН</b>	<b>61</b>	<b>131</b>	<b>214.8</b>	<b>66918</b>	<b>62825</b>	<b>93.9</b>	<b>34438</b>	<b>38953</b>	<b>113.1</b>

### Эрүүл мэндийн салбарын үндсэн үзүүлэлтүүд

Үзүүлэлтүүд	Хэмжих нэгж	2012-II сар	2013-II сар	Урьд оноос зөрүү	Өнгөрсөн онтой харьцуулсан хувь
Төрсөн эх	тоо	425	414	-11	97.4
Амьд төрсөн хүүхэд	тоо	422	410	-12	97.2
Эхийн эндэгдэл	тоо				
0-1 насны хүүхдийн эндэгдэл	тоо 1000 амьд төрөлтөд	7 17	9 22	2 5	128.6 132.3
1-5 насны хүүхдийн эндэгдэл	тоо 1000 амьд хүүхдэд		3 0.3	3 0.3	
Нас баралт	тоо 1000 хүнд	64 0.7	78 0.9	14 0.2	121.9 122.8
Халдварт өвчин	тоо 10000 хүнд	61 6.8	131 14.7	70 7.8	214.8 214.3
-цусан суулга	тоо	1			
-мөөгөнцөр	тоо				
-гепатит	тоо	20	9	-11	45.0
-мэнэн	тоо				
-тарваган тахал	тоо				
-бруцеллёз	тоо				
-сүрье	тоо	6	5	-1	83.3
-заг хүйтэн	тоо	28	40	12	142.9
-тэмбүү	тоо	2	7	5	350.0
-трихомоноз	тоо	4	5	1	125.0
-гахайн хавдар	тоо		65	65	
-хамуу	тоо				

### Касс, хадгаламж зээлийн мэдээ

/ 2013 оны 2-р сарын 28- ны байдлаар /

Банкны нэр	Өнгөрсөн оны гүйцэтгэл			Ү ү н э э с		
	2011-II	2012-II	2013-II Бүгд /сая.төг/	ХААН банк	Хадгаламж банк	Хас банк
Банкны зузаатгалаар авсан	4050.0	6295.0	7655.0	600.0	5950.0	
Кассын орлого	33020.6	57423.6	85232.0	18657.2	36440.8	9170.4
Монгол банкинд тушаасан	3861.7	7399.4	9878.2	413.0	131.0	5080.3
Кассын зарлага	32761.6	56572.5	84030.1	19115.7	42790.7	4121.8
Зээлийн өрийн үлдэгдэл	34723.4	52461.3	68586.4	33876.5	14302.9	10578.1
Үүнээс хугацаа хэтэрсэн зээл	165.0	3882.4	653.2	552.5	46.00	32.3
Иргэдийн хадгаламж	27269.9	35722.0	43654.8	15641.4	12220.6	5584.9

Банкны нэр	Ү ү н э э с				Өнгөрсөн онтой	
	Капитрон банк	Голомт банк	Төрийн банк	Капитал банк	2013-I 2011-I	2013-I 2012-I
Банкны зузаатгалаар авсан	920.0		105.0	80.0	189.0	121.6
Кассын орлого	1090.2	16640.9	1910.4	1322.1	258.1	148.4
Монгол банкинд тушаасан	9.3	3694.7	202.2	347.7	255.8	133.5
Кассын зарлага	1935.0	13151.4	1839.9	1075.6	256.5	148.5
Зээлийн өрийн үлдэгдэл	2750.6	3843.0	1620.5	1614.8	197.5	130.7
Үүнээс хугацаа хэтэрсэн зээл				22.4	395.9	16.8
Иргэдийн хадгаламж	1988.0	6407.5	1096.5	715.9	160.1	122.2

Статистикийн хэлтэс