



ӨВӨРХАНГАЙ АЙМГИЙН НИЙГЭМ, ЭДИЙН ЗАСГИЙН БАЙДАЛ

2021/01





ГАРЧИГ

ТОВЧ ТАНИЛЦУУЛГА	2
ҮНДСЭН ҮЗҮҮЛЭЛТҮҮД	7
I.НИЙГМИЙН ҮЗҮҮЛЭЛТ	
I.1 ХҮН АМ	8
I.2 ХӨДӨЛМӨР	9
I.3 НИЙГМИЙН ДААТГАЛ,ХАЛАМЖ	12
I.4 ЭРҮҮЛ МЭНД	14
I.5 ГЭМТ ХЭРЭГ	16
II.ЭДИЙН ЗАСГИЙН ҮЗҮҮЛЭЛТ	
II.1 БАНК	18
II.2 ҮНЭ	19
II.3.ХӨДӨӨ АЖ АХУЙ	20



АЙМГИЙН ЭДИЙН ЗАСАГ НИЙГМИЙН ХӨГЖЛИЙН 2021 ОНЫ

1-Р САРЫН ТАНИЛЦУУЛГА

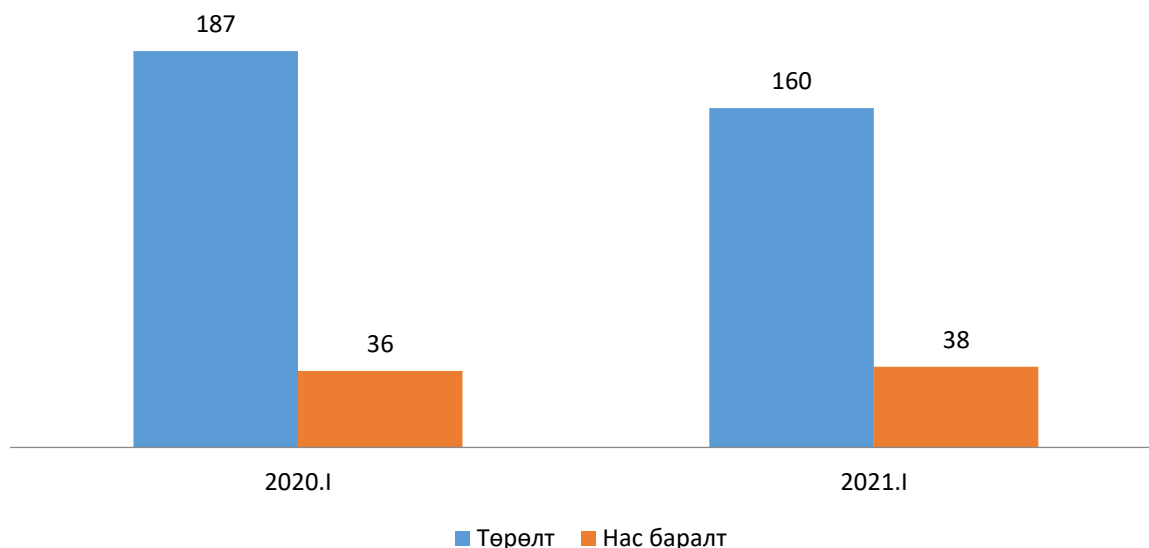
I. Нийгмийн үзүүлэлт



I.1. Хүн ам

Аймгийн хэмжээнд 2021 оны эхний 1 дүгээр сард 160 хүүхэд шинээр мэндэлж, 38 хүн нас барсан байна. Хүн амын цэвэр өсөлт 122 болж өмнөх оны мөн үеийнхээс 19.2 хувиар буурчээ. 1000 хүнд ногдох төрөлт 1.4, нас баралт 0.3 байгаа нь өмнөх оны мөн үеийнхтэй харьцуулахад төрөлт 1.2 пунктээр буурч, нас баралт 0.02 пунктээр өссөн байна.

Төрсөн хүүхэд, нас барсан хүний тоо



I.2 Хөдөлмөр

Бүртгэлтэй ажилгүй иргэний тоо

Аймгийн хөдөлмөрийн хэлтэст бүртгэлтэй ажил идэвхтэй хайж байгаа ажилгүй иргэдийн тоо 1308 болж өмнөх оны мөн үеийнхээс 67 хүнээр буюу 4.9 хувиар буурчээ. Бүртгэлтэй ажилгүй иргэдийн 735 буюу 56.2 хувь нь 15-34 насны залуучууд байна.

1 сарын байдлаар ажилгүй 88 иргэн шинээр бүртгүүлж, бүртгэлтэй ажилгүй иргэдээс 12 иргэн ажилд зуучлагдан оржээ. Тайлант сард бүртгэлтэй ажилгүй иргэдээс 55 иргэн хасагдсан байна.

Эхний 1 сарын байдлаар шинэ ажлын байранд 38 иргэн ажиллаж байна. Энэ нь өмнөх оны мөн үеийнхээс 58.3 хувиар буурсан байна.



I.3 Нийгмийн даатгал, халамж

Нийгмийн даатгал

Нийгмийн даатгалын сангийн орлого эхний 1 сард 7.1 тэрбум.төг, зарлага 7.2 тэрбум.төг болж өмнөх оны мөн үеийнхээс орлого 3.2 тэрбум.төг буюу 30.9 хувиар буурч, зарлага 1.1 тэрбум.төг буюу 19.1 хувиар өсчээ.

Нийгмийн даатгалын сангийн орлогын 94.8 хувийг тэтгэврийн даатгалын сангийн орлого, 1.0 хувийг ажилгүйдлийн даатгалын сангийн орлого, 1.2 хувийг үйлдвэрлэлийн осол мэргэжлээс шалтгаалах өвчний даатгалын сангийн орлого, 3.0 хувийг тэтгэмжийн даатгалын сангийн орлого тус тус эзэлж байна.

Нийгмийн даатгалын сангийн зарлага өмнөх оны мөн үеийнхээс 1.1 тэрбум төгрөгөөр нэмэгдэхэд тэтгэврийн даатгалын сангийн зарлага 1.1 тэрбум.төг буюу 19.8 хувиар өссөн нь голлон нөлөөлөв.

Нийгмийн даатгалд даатгуулагчдын 71.5 хувь нь заавал даатгуулагчид, 28.5 хувь нь сайн дураар даатгуулагчид байна. Сайн дураар даатгуулагчдын тоо өмнөх оны мөн үеийнхээс 1359 хүнээр буюу 31.4 хувиар өсчээ. Заавал даатгуулагчдын 43.3 хувь нь аж ахуйн нэгж байгууллагад, 56.7 хувь нь төсөвт байгууллагад ажиллаж байна.

Нийгмийн халамж

Нийгмийн халамжийн сангаас 1 сарын байдлаар /давхардсан тоогоор/ 18582 хүнд 0.9 тэрбум төгрөгийн тэтгэвэр тэтгэмж олгосон бөгөөд өмнөх оны мөн үеийнхээс нийгмийн халамжийн тэтгэвэр тэтгэмж авагчдын тоо 8795 хүн буюу 89.8 хувиар, олгосон тэтгэврийн хэмжээ 0.1 тэрбум.төг буюу 18.9 хувиар тус тус өсчээ.

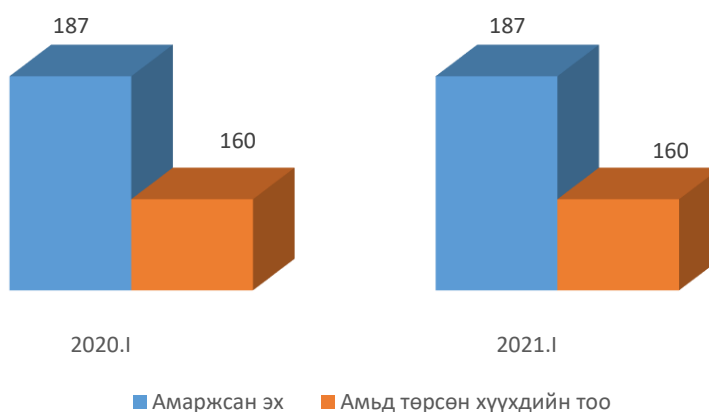
Нийгмийн халамжийн үйлчилгээнд хамрагдагсадын 7.3 хувийг халамжийн тэтгэвэр авагчид, 13.3 хувийг нөхцөлт мөнгөн тэтгэмжид хамрагдагсад, 0.6 хувийг ахмад настнуудад үзүүлсэн хөнгөлөлт тусламжид хамрагдагсад, 1.1 хувийг хөгжлийн бэрхшээлтэй иргэдэд үзүүлсэн хөнгөлөлтөд хамрагдагсад эзэлж байна.



I.4 Эрүүл мэнд

Аймгийн хэмжээнд эхний 1 сард 160 эх амаржиж, өмнөх оны мөн үеийнхээс 27 эхээр буюу 14.5 хувиар, төрсөн хүүхдийн тоо (амьд төрөлтөөр) 160 болж 27 хүүхэд буюу 14. хувиар тус тус буурсан байна.

Амаржсан эх, амьд төрсөн хүүхдийн тоо



Нэг хүртэлх насандаа 4 хүүхэд эндсэн байна.

Халдварт өвчнөөр эхний 1 сард 15 хүн өвчилж, өмнөх оны мөн үеийнхээс 72 хүнээр буюу 5.8 дахин буурсан байна. Халдварт өвчнөөр өвчлөгчдийн 66.7 хувийг тэмбүү, 6.7 хувийг салхин цэцэг, 20.0 хувийг заг хүйтэн өвчнөөр өвчлөгчид эзэлж байна. Өмнөх оны мөн үеийнхээс тэмбүүгээр өвчлөгчдийн тоо 5 хүнээр, заг хүйтнээр өвчлөгчдийн тоо 3 хүнээр, салхин цэцгээр өвчлөгчдийн тоо 18 хүнээр тус тус хасагдсан байна.



1.5 Гэмт хэрэг

Аймгийн хэмжээнд 1 сард 44 гэмт хэрэг бүртгэгдсэн нь өмнөх оны мөн үеийнхээс 9 гэмт хэргээр буюу 17.0 хувиар буурсан байна. Бүртгэгдсэн гэмт хэргийн 63.6 хувь нь сумдад, 36.4 хувь нь аймгийн төвд бүртгэгджээ.

Хүүхэд оролцсон гэмт хэрэг гараагүй байна. Хулгайлах гэмт хэргийн 28.6 хувийг иргэдийн орон байрны хулгай, 21.4 хувийг малын хулгай эзэлж байна.

Гэмт хэрэгт холбогдсон 27 сэжигтэн, яллагдагчийн 15 хүн буюу 55.5 хувь нь 18-35 хүртэл насных, 12 хүн буюу 44.4 хувь нь 35-аас дээш насныхан байна. Гэмт хэрэгт холбогдсон сэжигтэн, яллагдагчдын 11.1 хувь нь хувиараа хөдөлмөр эрхлэгчид, 29.6 хувь нь ажилчин, малчин, 3.7 хувь нь оюутан, сурагч, 55.6 хувь нь ажилгүй иргэд байна.

Авто машин жолоодох эрхээ хасуулсан жолооч 16 хүнээр буюу 22.5 хувиар, согтуугаар тээврийн хэрэгсэл жолоодсон хүний тоо 12.4 хувиар тус тус өссөн байна. Хэрэг үйлдэгчдийн 11.4 хувь нь согтуугаар, 4.5 хувь нь бүлэглэн үйлдсэн хэрэг эзэлж байна. Согтуугаар үйлдэгдсэн гэмт хэрэг 25.0 хувиар өсчээ.

Гэмт хэргийн улмаас 37.1 сая төгрөгийн хохирол учирсан нь өмнөх оны мөн үеийнхээс 13.3 сая төгрөг буюу 26.4 хувиар буурсан байна. Нийт хохирлын 13.7 хувь буюу 5.1 сая төгрөгийг нөхөн төлүүлсэн байна.

Гэмт хэргийн улмаас 4 хүн нас баржээ. Аймгийн хэмжээнд эхний 1 сард 25 хүн эрүүлжүүлэгдсэн нь өмнөх оны мөн үеийнхээс 30 хүн буюу 2.2 дахин буурсан байна.

II. Эдийн засгийн үзүүлэлт

II.1 Банк

Арилжааны банкуудын мэдээгээр аж ахуйн нэгж, байгууллага иргэдэд олгосон нийт зээлийн өрийн үлдэгдэл эхний 1 сарын байдлаар 212.0 тэрбум төгрөг болжээ. Нийт зээлийн 2.2 хувь нь хугацаа хэтэрсэн зээл байна. Байгууллага иргэдийн хугацаатай ба хугацаагүй хадгаламж 202.3 тэрбум төгрөг болж өмнөх оны мөн үеийнхээс 63.9 тэрбум төгрөг буюу 46.2 хувиар өссөн байна.

Өмнөх оны мөн үеийнхээс зээлжигчийн тоо 312 хүн буюу 0.8 хувиар буурч, хадгаламж эзэмшигчийн тоо 7.0 хувиар өсчээ.



II.2 Хэрэглээний үнийн индекс

Хэрэглээний үнийн индекс гэдэг нь хэрэглэгчдийн худалдаж авсан бараа үйлчилгээний нэр төрөл өөрчлөлтгүй тогтвортой байхад үнэ дунджаар хэрхэн өөрчлөгдөж буйг хэмждэг үзүүлэлт юм.

2020 оны 12 сарын бараа үйлчилгээний үнэ тариф өнгөрсөн оны мөн үеийнхээс 0.7 хувиар өсчээ.

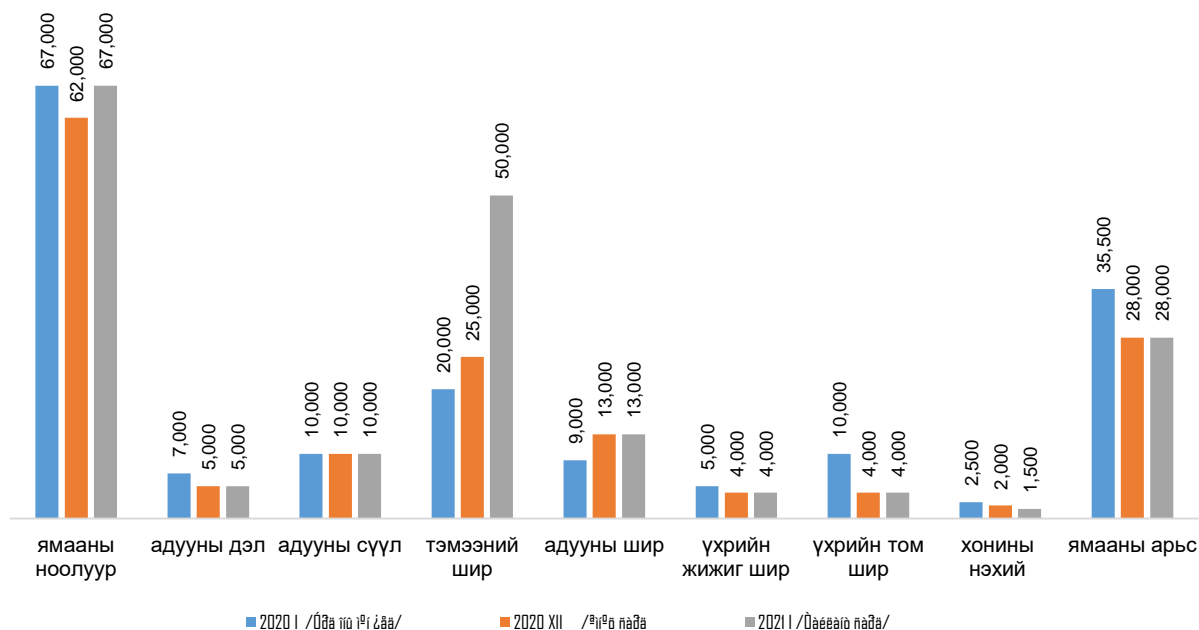
Өмнөх сарынхаас хүнсний ногооны бүлгийн үнэ 0.2 хувиар, мах, махан бүтээгдэхүүний бүлгийн үнэ 0.2 хувиар, сүү, сүүн бүтээгдэхүүн, өндөгний үнэ 0.3 хувиар өссөн байна. Өнгөрсөн оны мөн үеийнхээс хүнсний барааны бүлгийн дундаж үнэ 6.7 хувиар, гэр ахуйн барааны бүлгийн үнэ 0.4 хувиар, эм тариа, эмнэлэгийн үйлчилгээний дундаж үнэ 1.6 хувиар өсч, тээврийн бүлгийн үнэ 8.3 хувиар буурсан байна.



II.4 Хөдөө аж ахуй

Аймгийн хэмжээнд 01 сарын байдлаар оны эхэнд тоологдсон нийт малын 0.6 хувьтай тэнцэх 29.7 мянган толгой том мал зүй бусаар хорогдоод байна. Нийт хорогдсон малын 1.5 хувийг тэмээ, 5.1 хувийг адуу, 7.6 хувийг үхэр, 36.1 хувийг хонь, 49.7 хувийг ямаа эзэлж байна.

Хорогдлыг сумдаар авч үзвэл Гучин-ус суманд 5.6 мянган толгой мал буюу хамгийн олон мал хорогдсон байна. Баруунбаян-Улаан суманд 3.8 мянган толгой, Төгрөг суманд 3.3 мянган толгой, Баянгол 2.7 мянган толгой, Уянга суманд 2.21 мянган толгой, Сант суманд 2.2 мянган толгой, Богд суманд 2.1 мянган толгой, Баян-Өндөр суманд 1.5 мянган толгой, Нарийнтээл суманд 1.3 мянган толгой, Хужирт суманд 1.2 мянган толгой, Арвайхээр суманд 858 толгой, Зүүнбаян-Улаан суманд 839 толгой, Тарагт суманд 700 толгой, Хайрхандулаан суманд 475 толгой, Хархорин суманд 343 толгой мал, Бүрд суманд 224 толгой мал, Өлзийт суманд 70 толгой мал, Бат-Өлзий суманд 15 толгой мал тус тус хорогдсон.



Аймгийн түүхий эдийн захад тэмээний шир 50.0 мянган төгрөг, адууны шир 13.0 мянган төгрөг, адууны дэл кг нь 5.0 мянган төгрөг, адууны сүүл кг нь 10.0 мянган төгрөг, үхрийн жижиг шир 4.0, том шир 4.0 мянган төгрөг, ямааны арьс 28.0 мянган төгрөгийн үнэ ханштай байна.

Өнгөрсөн оны мөн үетэй харьцуулахад ямааны арьс 26.7 хувиар, адууны дэл 28.5 хувиар буурсан байна. Тэмээний шир 150 хувиар, адууны шир 44.4 хувиар өссөн байна

Өмнөх сартай харьцуулахад ямааны ноолуур 8.1 хувиар, тэмээний шир 100 хувиар өссөн, хонины нэхий 25 хувиар буурсан үзүүлэлттэй байна.

СТАТИСТИКИЙН ХЭЛТЭС



ҮНДСЭН ҮЗҮҮЛЭЛТҮҮД

Үзүүлэлтүүд	Хэмжих нэгж	2019.I	2020.I	2021.I/2020.I
Нийгмийн статистикийн үзүүлэлтүүд				
Төрсөн хүүхэд	хүн	2605	2428	93.2
Нас баралт	хүн	587	483	82.3
Бүртгэлтэй ажилгүй иргэд	хүн	1165	1278	109.7
Шинэ ажлын байранд ажилд орсон иргэд	хүн	2026	1550	76.5
Нийгмийн даатгалын сангийн орлого	сая.төг	71201.3	88441.5	124.2
Нийгмийн даатгалын сангийн зарлага	сая.төг	69072.8	103366.4	149.6
Халдварт өвчнөөр өвчлөгчдийн тоо	хүн	894	569	63.6
Бүртгэгдсэн гэмт хэргийн тоо	тоо	613	407	66.4
Хэрэгт холбогдогсод	хүн	421	338	80.3
Эдийн засгийн статистикийн үзүүлэлтүүд				
Хэрэглээний үнийн индексийн өөрчлөлт, өмнөх оны мөн үетэй харьцуулсан	хувь	105.4	100.7	-
Зээлийн өрийн үлдэгдэл	сая.төг	219.3	205.6	93.8
Иргэдийн хадгаламж	сая.төг	145.8	201.9	138.5
Орон нутгийн төсвийн орлого	сая.төг		20837.1	
Төсвийн зарлага	сая.төг		95913.0	
Том малын зүй бусын хорогдол	толгой	103574	210428	203.2
Аж үйлдвэрийн бүтээгдэхүүн үйлдвэрлэл	сая.төг	49675.5	43247.2	87.1



I.1 ХҮН АМ

I.1.1 ТӨРӨЛТ, НАС БАРАЛТ, ХҮН АМЫН ЕРДИЙН ӨСӨЛТ, сумаар

Сум	2020.I			2021.I		
	Төрөлт	Нас баралт	Ердийн цэвэр өсөлт	Төрөлт	Нас баралт	Ердийн цэвэр өсөлт
БҮГД	187	36	151	160	38	122
Баян-Өндөр				1	1	
Бүрд	2		2	1		1
Бат-Өлзий		1	-1	1	1	
ББ-Улаан		1	-1	2	1	1
Баянгол		1	-1		1	-1
Гучин-Ус						
Есөнзүйл	1	1				
Өлзийт					1	-1
ЗБ-Улаан					2	-2
Богд	6		6	3	1	2
Нарийнтээл		2	-2	2		2
Сант		5	-5			
Тарагт		2	-2	1		1
Төгрөг	1	2	-1		1	-1
Уянга	3	2	1	4	5	-1
Хайрхандулаан		1	-1	1	1	
Хужирт	1		1			
Хархорин	16	2	14	21	2	19
Арвайхээр	157	16	141	123	21	102

Эх үүсвэр: Аймгийн эрүүл мэндийн газар



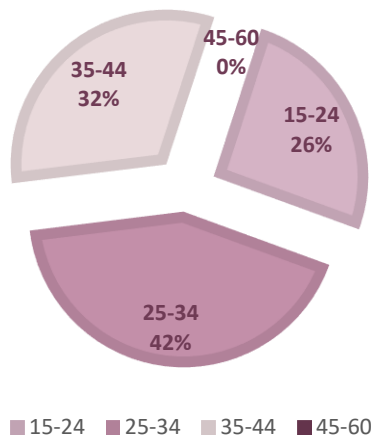
I.2 ХӨДӨЛМӨР

I.2.1 БҮРТГЭЛТЭЙ АЖИЛГҮЙ ИРГЭДИЙН ТОО

Үзүүлэлт	2020.I	2021.I
1. Өмнөх сарын эцэст байсан ажилгүйчүүд	1165	1278
2. Тайлант сард нэмэгдсэн ажилгүйчүүд	290	88
3. Ажилгүйчүүдээс тайлант сард ажилд орсон	47	12
4. Тайлант сард ажилгүйчүүдийн бүртгэлээс хасагдсан	80	55
5. Тайлант сарын эцэст байгаа ажилгүйчүүд	1375	1308
6. Тайлант сарын эцэст байгаа ажилгүйчүүд насны бүлгээр		
15-24	422	276
25-34	410	459
35-44	343	345
45-54	200	205
55-59		17
60+		6

Эх үүсвэр: Хөдөлмөрийн хэлтсийн мэдээг үндэслэв

БҮРТГЭЛТЭЙ АЖИЛГҮЙЧҮҮД НАСНЫ БҮЛГЭЭР





I.2.2 БҮРТГЭЛТЭЙ АЖИЛГҮЙ ИРГЭДИЙН ТОО, сумаар, боловсролоор

Сумын нэр	Бүгд	Боловсролын түвшингээр						
		Дээд	Тусгай дунд	Мэргэжлийн анхан шатны	Бүрэн дунд	Бүрэн бус дунд	Бага	Боловсролгүй
Дүн	1308	295	24	179	616	112	64	18
Баян-Өндөр	43	10			26	4	1	2
Бүрд	7	1			5		1	
Бат-Өлзий	12	2	1		4	4	1	
Баруунбаян-Улаан	17	3		2	8	3	1	
Баянгол	16	3	1	6	5	1		
Гучин-Ус	11	5		2	3		1	
Есөнзүйл	14	2			7	2	2	1
Өлзийт	17	5		3	7	1	1	
Зүүнбаян-Улаан	18	4		4	7	2		1
Богд	54	9	1	9	30	1	3	1
Нарийнтээл	24	4		9	7	4		
Сант	20	2		3	11	4		
Тарагт	24	6		3	14	1		
Төгрөг	4	1			1	1	1	
Уянга	65	9	1	10	40	2	3	
Хайрхандулаан	32	4	1	1	17	4	4	1
Хужирт	24	1	1	3	17	1	1	
Хархорин	159	41	3	11	93	8	2	1
Арвайхээр	747	183	15	113	314	69	42	11

Эх үүсвэр: Хөдөлмөрийн хэлтсийн мэдээг үндэслэв



I.2.3 ШИНЭ АЖЛЫН БАЙРАНД АЖИЛЛАЖ БАЙГАА ХҮНИЙ ТОО, салбараар

	Хүний тоо		Салбараар								
	2020.1	2021.1	ХАА, ан агнуур, ойн аж ахуй, загас агнуур	Уул уурхай	Боловсруулах үйлдвэр	Барилга	Бөөний болон жижиглэн худалдаа, гэр ахуйн барааны засвар, үйлчилгээ	Төрийн удирдлага болон баглан хамгаалах	Боловсрол	Бусад	
Бүгд	91	38	1	0	0	0	6	3	4	24	
Баян-Өндөр	88	0									
Бүрд		3	1							2	
Бат-Өлзий		4					1			3	
Баруунбаян-Улаан		0									
Баянгол		0									
Гучин-Ус		0									
Есөнзүйл		3						3			
Өлзийт		0									
Зүүнбаян-Улаан		0									
Богд		0									
Нарийнтээл		0									
Сант	2	0									
Тарагт		0									
Төгрөг	1	0									
Уянга		0									
Хайрхандулаан		0									
Хужирт		27					4		4	19	
Хархорин		0									
Арвайхээр		1					1				

**I.3 НИЙГМИЙН ДААТГАЛ,ХАЛАМЖ****I.3.1 НИЙГМИЙН ДААТГАЛЫН САНГИЙН ОРЛОГО,ЗАРЛАГА, төрлөөр**

Үзүүлэлт	2020.I	2021.I
Нийгмийн даатгалын сангийн орлого, сая.төг	10263.9	7089.5
Үүнээс:		
Тэтгэврийн даатгалын сангийн	9799.6	6721.4
Тэтгэмжийн даатгалын сангийн	298.6	212.1
ҮОМШӨ-ний даатгалын сангийн	107.8	83.6
Ажилгүйдлийн даатгалын сангийн	57.9	72.4
Нийгмийн даатгалын сангийн зарлага, сая.төг	6067.8	7223.9
Үүнээс:		
Тэтгэврийн даатгалын сангийн	5632.0	6745.8
Тэтгэмжийн даатгалын сангийн	259.9	300.7
ҮОМШӨ-ний даатгалын сангийн	100.8	119.5
Ажилгүйдлийн даатгалын сангийн	75.1	57.9

НИЙГМИЙН ДААТГАЛД ДААТГУУЛАГЧИД

1.Заавал даатгуулагчид	11217	14319
Үүнээс:		
Аж ахуйн нэгж байгууллага	6012	6197
Төсөвт байгууллага	5205	8122
2. Сайн дураар даатгуулагчид	4333	5692

ОЛГОСОН ТЭТГЭВРИЙН ХЭМЖЭЭ, сая.төг

Үзүүлэлт	2020.I		2021.I	
	Хүний тоо	Олгосон хэмжээ	Хүний тоо	Олгосон хэмжээ
Нийт олгосон тэтгэвэр, сая.төг	16674	5627.0	18156	6741.9
Өндөр настны	12619	4446.4	14099	5537.3
Хөгжлийн бэрхшээлтэй иргэдийн	2943	780.3	2991	796.1
Тэжээгчээ алдсаны	822	223.7	765	229.8
Цэргийн	290	176.6	301	178.7

Эх үүсвэр: Нийгмийн даатгалын хэлтэс

Тайлбар: ҮОМШӨ-Үйлдвэрлэлийн осол мэргэжлээс шалтгаалах өвчин



I.3.2 НИЙГМИЙН ХАЛАМЖИЙН ҮЙЛЧИЛГЭЭНД ХАМРАГДСАН ХҮНИЙ ТОО, ОЛГОСОН ТЭТГЭМЖИЙН ХЭМЖЭЭ

/сая.төг/

Үзүүлэлт	2020.I		2021.I	
	Хүний тоо	Олгосон хэмжээ	Хүний тоо	Олгосон хэмжээ
1.Нийгмийн халамжийн тэтгэвэр, тэтгэмж	3361	406	3839	627
Халамжийн тэтгэвэр	1273	230.4	1362	397.8
Нөхцөлт мөнгөн тэтгэмж	2088	176.0	2477	228.7
Ахмад настныг асарч буй иргэний	1176	90.1	1490	127.2
Хөгжлийн бэрхшээлтэй иргэнийг асарч буй иргэний	450	34.4	486	41.7
Хөгжлийн бэрхшээлтэй хүүхдийг асарч буй иргэний	384	44.4	420	51.6
Бүтэн өнчин хүүхэд үрчлэн өсгөсний тэтгэмж	65	6.0	71	7.3
Гэр бүлийн тухай хуулийн 25.5-д заасан болон хүчирхийллийн улмаас хамгаалалт шаардлагатай болсон хүүхдийг мөн хуулийн 74 дүгээр зүйлд заасны дагуу гэр бүлдээ авч асрамжилж байгаа иргэнд олгох тэтгэмж	6	0.5	4	0.4
Ахмад настныг гэртээ асарч буй иргэн	7	0.6	6	0.5
2.Жирэмсэн болон нярай, хөхүүл хүүхэдтэй эхчүүдийн тэтгэмж	869	34.0		
3. Нийгмийн халамжийн дэмжлэг туслалцаа зайлшгүй шаардлагатай иргэн өрх	390	67.4	472	125.8
4.Ахмад настнуудад үзүүлсэн хөнгөлөлт тусламж	227	19.8	115	17.1
5.Хөгжлийн бэрхшээлтэй иргэдэд үзүүлсэн хөнгөлөлт тусламж	55	14.1	197	8.5
6.Алдар цолтой ахмадуудад үзүүлсэн хөнгөлөлт тусламж	31	5.4		
Алдарт эхийн одонтой эхчүүдэд үзүүлсэн хөнгөлөлт тусламж				
Хүнс тэжээлийн хөтөлбөр			13959	169.2
Насны хишиг				
Цалинтай ээж	4852	247.9		
Өрх толгойлсон эцэг эхийн тэтгэмж	2	0.6		
ОНОТХҮйлчилгээ				
Банкны шимтгэл		0.8		0.1
Бусад				
ДҮН	9787	796.4	18582	947.2

Эх үүсвэр: Нийгмийн халамж үйлчилгээний хэлтсийн мэдээг үндэслэв.

**I.4 ЭРҮҮЛ МЭНД****I.4.1 ТӨРӨЛТ, ЭХ ХҮҮХДИЙН ЭНДЭГДЛИЙН ТОО**

Хугацаа	Амаржсан эх	Амьд төрсөн хүүхэд	Төрөхийн улмаас эндсэн эх	1 хүртэл насандаа эндсэн хүүхэд	1-5 хүртэл насандаа эндсэн хүүхэд
2019.I	180	183	-	5	2
2020.I	187	187	-	-	-
2021.I	160	160		4	

I.4.2 ТӨРӨЛТ, ЭХ ХҮҮХДИЙН ЭНДЭГДЭЛ, сумаар

Сумд	Амаржсан эх	Амьд төрсөн хүүхэд	Төрөхийн улмаас эндсэн эх	1 хүртэл насандаа эндсэн хүүхэд	1-5 хүртэл насандаа эндсэн хүүхэд
Баруунбаян-Улаан	2	2			
Бат-Өлзий	1	1			
Баянгол					
Баян-Өндөр	1	1			
Богд	3	3			
Бүрд	1	1			
Гучин-Ус					
Есөнзүйл					
Зүүнбаян-Улаан					
Нарийнтээл	2	2			
Өлзийт					
Сант					
Тарагт	1	1			
Төгрөг					
Уянга	4	4			
Хайрхандулаан	1	1			
Хархорин	21	21			
Хужирт					
Арвайхээр	123	123		4	
ДҮН	160	160	1	4	0



I.4.3 ХАЛДВАРТ ӨВЧНӨӨР ӨВЧЛӨГЧДИЙН ТОО

Хугацаа	Халдварт өвчнөөр өвчлөгчид-бүгд	Үүнээс:									
		Вируст гепатит	Цусан суулга	Сүрьеэ	Салхинцэцэг	Тэмбүү	Заг хүйтэн	Трихоминиаз	Улаан бурхан	Бруцеллээ	Бусад
2019.I	85	2	13	8	31	16	11	3			1
2020.I	87	1	7	4	19	15	6	26			9
2021.I	15			1	1	10	3				

I.4.4 ХАЛДВАРТ ӨВЧНӨӨР ӨВЧЛӨГЧДИЙН ТОО, сумаар

Сумд	Халдварт өвчнөөр өвчлөгчид-бүгд			Үүнээс:										
	2019	2020	2021	Вируст гепатит	Цусан суулга	Сүрьеэ	Салхинцэцэг	Тэмбүү	Заг хүйтэн	Трихоминиаз	Улаан бурхан	Бруцеллээ	Бусад	
ББ-Улаан			0											
Бат-Өлзий			0											
Баянгол	2	1	0											
Баян-Өндөр	1	2	1					1						
Богд	1	3	0											
Бүрд			2					2						
Гучин-Ус			1					1						
Есөнзүйл			0											
ЗБ-Улаан	2	3	0											
Нарийнтээл			0											
Өлзийт			0											
Сант	3		0											
Тарагт	1	3	0											
Төгрөг	4	2	0											
Уянга	2	15	1						1					
Хайрхандулаан	3	1	0											
Хархорин	7	2	2			1		1						
Хужирт		1	0											
Арвайхээр	59	54	8				1	5	2					
ДҮН	85	87	15	0	0	1	1	10	3	0	0	0	0	0

Эх үүсвэр: Аймгийн Эрүүл мэндийн газрын мэдээг үндэслэв.

**I.5 ГЭМТ ХЭРЭГ****I.5.1 БҮРТГЭГДСЭН ХЭРГИЙН ТОО, төрлөөр**

Хэргийн төрөл	2019.I	2020.I	2021.I
Бүртгэгдсэн хэрэг-Бүгд	71	53	44
Бусдын амийг хорлосон			
Хүний амиа хорлох нөхцөл байдалд хүргэх			
Хулгайн хэрэг	28	19	14
Хувийн өмчийн хулгай	11	5	4
Малын хулгай	15	8	3
Тээврийн хэрэгслийн			
Хүний эрүүл мэндийн халдашгүй байдлын эсрэг	17	19	16
Хүний бэлгийн эрх чөлөө халдашгүй байдлын эсрэг		2	3
Бусад хэрэг	26	13	11
Гэмт хэргийн улмаас учирсан хохирол			
Гэмтэж бэртсэн хүн	19	22	16
Нас барсан хүн	9	6	4
Нийт хохирол /сая.төг/	117.2	50.4	37.1
Нөхөн төлүүлсэн хохирол	6.3	0.0	5.1

I.5.2 БҮРТГЭГДСЭН ХЭРГИЙН ТОО, сумаар

Сумд	2019.I	2020.I	2021.I
Баян-Өндөр		1	1
Бүрд	1		
Баянгол	1		4
Бат-Өлзий	5	8	2
ББ-Улаан		2	
Гучин-Ус	2		
Есөнзүйл	1	1	
Өлзийт			
ЗБ-Улаан	5	1	
Богд	5		1
Нарийнтээл	2	2	2
Сант	1	2	1
Тарагт	4	1	1
Төгрөг	2	2	
Уянга	6	3	
Хайрхандулаан	2	1	2
Хужирт	3	5	1
Хархорин	8	7	1
Арвайхээр	23	17	28
ДҮН	71	53	44



I.5.3 ХЭРЭГТ ХОЛБОГДСОН СЭЖИГТЭН, ЯЛЛАГДАГЧИЙН ТОО

Хэрэгт холбогдсон сэжигтэн, яллагдагчийн тоо	2019.I	2020.I	2021.I
Хэрэг үйлдэхдээ:			
-Бүлэглэсэн	8	5	2
-Согтуугаар	4	4	5
Эрүүлжүүлэгдсэн хүн	45	55	25
Баривчлагдсан хүн	71	65	59
Согтуугаар тээврийн хэрэгсэл жолоодсон		129	145
Тээврийн хэрэгсэл жолоодож эрх хасагдсан/ торгож эрх хассан	65	71	87

I.5.4 ХЭРЭГТ ХОЛБОГДСОН СЭЖИГТЭН, ЯЛЛАГДАГЧИЙН ТОО, сумаар

Сумд	2019.I	2020.I	2021.I
Баян-Өндөр			
Бүрд			
Баянгол			
Бат-Өлзий		3	2
ББ-Улаан			
Гучин-Ус	1		
Есөнзүйл			
Өлзийт			
ЗБ-Улаан			
Богд	2		
Нарийнтээл			1
Сант	1	1	
Тарагт			1
Төгрөг			
Уянга	8		
Хайрхандулаан			2
Хужирт			
Хархорин	1		
Арвайхээр	4	4	21
ДҮН	17	8	27

Эх үүсвэр: Аймгийн Цагдаагийн газрын мэдээг үндэслэв.

**II.1 БАНК****II.1.1 ЗЭЭЛИЙН ҮЛДЭГДЭЛ, ЗЭЭЛЖИГЧИЙН ТОО** банкуудаар,

Банкны нэр	Зээлийн өрийн үлдэгдэл, сая.төг		Хугацаа хэтэрсэн, сая.төг		Зээлжигчийн тоо	
	2020.I	2021.I	2020.I	2021.I	2020.I	2021.I
	Дүн	222282.0	212027.3	2283.2	4670.1	39944
ХААН	111535.5	110549	1222.1	3855.5	20769	19547
ХАС	30019.5	24377.1	713.9	89.6	3889	3756
ГОЛОМТ	13177.4	12483.7	313.9	715.5	1223	1351
ТӨРИЙН БАНК	67549.6	64617.8	33.3	9.5	14063	14978

II.1.2 ХАДГАЛАМЖИЙН ҮЛДЭГДЭЛ, Х/ЭЗЭМШИГЧИЙН ТОО, банкуудаар

Банкны нэр	Хугацаатай хадгаламж, сая.төг		Хугацаагүй хадгаламж, сая.төг		Хадгаламж эзэмшигчийн тоо	
	2020.I	2021.I	2020.I	2021.I	2020.I	2021.I
	Дүн	109972.7	145612.5	28428.6	56691.8	79587
ХААН	58947.7	81400.2	20390.8	41195.4	34715	37494
ХАС	16730.1	16901.3	2166.5	3522.3	13543	13723
ГОЛОМТ	5562.8	8443.2	1227.9	1705.0	3107	3437
ТӨРИЙН БАНК	28732.1	38867.8	4643.4	10269.1	28222	30530

Эх үүсвэр: Арилжааны банкуудын мэдээг үндэслэв.



II.2 ҮНЭ

II.2.1 ХЭРЭГЛЭЭНИЙ БАРАА ҮЙЛЧИЛГЭЭНИЙ ҮНИЙН ИНДЕКС

Үзүүлэлтүүд	2021.I 2020.I	2021.I 2020.XII
ЕРӨНХИЙ ИНДЕКС	101.5	101.8
ХҮНСНИЙ БАРАА, СОГТУУРУУЛАХ БУС УНДАА	108.4	105.7
ХҮНСНИЙ БАРАА	109.3	106.1
Талх, гурил, будаа	106.3	100.1
Мах, махан бүтээгдэхүүн	106.8	112.2
Сүү, сүүн бүтээгдэхүүн	134.1	119.6
Төрөл бүрийн өөх, тос	110.5	101.2
Жимс, жимсгэнэ	102.9	101.4
Хүнсний ногоо	108.2	100.5
Сахар, жимсний чанамал, зөгийн бал, чихэр, шоколад	105.5	100.8
Хүнсний бусад бүтээгдэхүүн	109.5	106.6
Согтууруулах бус ундаа	98.6	100.3
СОГТУУРУУЛАХ УНДАА, ТАМХИ	101.9	100.8
ХУВЦАС, БӨС БАРАА, ГУТАЛ	100.8	100.5
ОРОН СУУЦ, УС ЦАХИЛГААН, ХИЙН БОЛОН БУСАД ТҮЛШ	101.6	101.3
ГЭР АХУЙН БАРАА, ТАВИЛГА	102.3	102.7
ЭМ ТАРИА, ЭМНЭЛЭГИЙН ҮЙЛЧИЛГЭЭ	102.0	100.9
ТЭЭВЭР	92.0	100.4
ХОЛБОО	100.0	100.0
АМРАЛТ ЧӨЛӨӨТ ЦАГ, СОЁЛЫН БАРАА, ҮЙЛЧИЛГЭЭ	100.1	99.9
БОЛОВСРОЛЫН БАРАА ҮЙЛЧИЛГЭЭ	100.1	100.0
ЗОЧИД БУУДАЛ, НИЙТИЙН ХООЛ, ДОТУУР БАЙРНЫ ҮЙЛЧИЛГЭЭ	108.2	100.0
БУСАД БАРАА, ҮЙЛЧИЛГЭЭ	108.5	101.0

**II.3.ХӨДӨӨ АЖ АХУЙ****II.3.1 ЗҮЙ БУСААР ХОРОГДСОН МАЛЫН ТОО, малын төрлөөр**

Малын төрөл	Хорогдсон мал, мян.толгой			Оны эхний малд том малын хорогдлын эзлэх хувь		
	2019.I	2020.I	2021.I	2019 I-XII	2020 I-XII	2021 I-XII
Бүгд	210	2141	29775	0.004	0.04	0.66
Тэмээ	2	-	463	0.01	-	1.74
Адуу	-	121	1514	-	0.03	0.54
Үхэр	1	101	2253	0.0004	0.03	0.89
Хонь	49	670	10735	0.002	0.03	0.51
Ямаа	158	1249	14810	0.01	0.1	0.82

II.3.2 ЗҮЙ БУСААР ХОРОГДСОН МАЛЫН ТОО, сумаар

Сумдууд	Хорогдсон мал, мян.толгой			Оны эхний малд том малын хорогдлын эзлэх хувь		
	2019 I-XII	2020 I-XII	2021 I-XII	2019 I-XII	2020 I-XII	2021 I-XII
Дүн	210	2141	29775	0.004	0.04	0.66
Баян-Өндөр	-	-	1567	-	-	0.5
Бүрд	-	-	224	-	-	0.1
Баянгол	-	-	15	-	-	0.0
Бат-Өлзий	179	-	3822	0.1	-	3.1
ББ-Улаан	-	-	2738	-	-	0.9
Гучин-Ус	25	776	5636	0.01	0.3	3.6
Есөнзүйл	-	-	-	-	-	-
Өлзийт	-	-	70	-	-	0.0
ЗБ-Улаан	-	-	839	-	-	0.4
Богд	-	-	2149	-	-	0.7
Нарийнтээл	-	-	1344	-	-	0.7
Сант	-	-	2200	-	-	0.9
Тарагт	-	249	700	-	0.1	0.3
Төгрөг	-	16	3305	-	0.01	1.9
Уянга	-	328	2218	-	0.1	0.7
Хайрхандулаан	2	177	475	0.001	0.1	0.2
Хужирт	-	455	1272	-	0.2	0.5
Хархорин	4	-	343	0.001	-	0.1
Арвайхээр	-	140	858	-	0.1	0.3



II.3.3 ХӨДӨӨ АЖ АХУЙН ЗАРИМ БҮТЭЭГДЭХҮҮНИЙ ЗАХ ЗЭЭЛИЙН ДУНДАЖ ҮНЭ

Бүтээгдэхүүний нэр төрөл	Хэмжих нэгж	2019.I /Урд оны мөн үед/	2020 XII /Өмнөх сард/	2021.I /Тайлант сард/
1.Ноос, ноолуур, хөөвөр, хялгас				
Тэмээний ноос				
-Эр ноос	кг			
-Эм ноос				
Ямааны ноолуур	кг	67,000	62,000	67,000
Үхрийн хөөвөр	кг	-		-
Адууны дэл	кг	7,000	5,000	5,000
Адууны сүүл	кг	10,000	10,000	10,000
2. Арьс, шир				
Тэмээний шир				
Адууны шир	ш	9,000	13,000	13,000
Үхрийн шир				
-2 метрээс доош хэмжээтэй шир	ш	5,000	4,000	4,000
-2 метрээс дээш хэмжээтэй шир	ш	10,000	4,000	4,000
Хонины нэхий	ш	2,500	2,000	1,500
Ямааны арьс	ш	35,500	28,000	28,000