



ГАРЧИГ

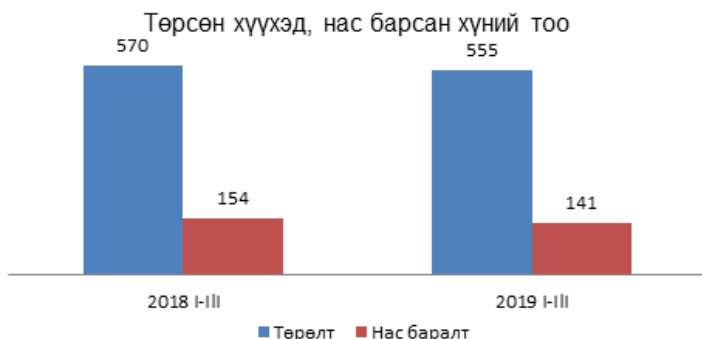
I. НИЙГМИЙН ҮЗҮҮЛЭЛТ	3
I.1. Хүн ам.....	3
I.2 Хөдөлмөр.....	3
Бүртгэлтэй ажилгүй иргэний тоо	3
I.3 Нийгмийн даатгал, халамж	4
Нийгмийн даатгал	4
Нийгмийн халамж	4
I.4 Эрүүл мэнд	5
I.5 Гэмт хэрэг	6
II. ЭДИЙН ЗАСГИЙН ҮЗҮҮЛЭЛТ	7
II.1 Банк	7
II.2 Төсөв	7
II.2 Хэрэглээний үнийн индекс	8
II.4 Хөдөө аж ахуй.....	8
II.5 Аж үйлдвэр.....	11
II.6 Холбоо	11
ҮНДСЭН ҮЗҮҮЛЭЛТҮҮД	12
I.1 ХҮН АМ	13
I.2 ХӨДӨЛМӨР	14
I.3 НИЙГМИЙН ДААТГАЛ,ХАЛАМЖ	17
I.4 ЭРҮҮЛ МЭНД.....	19
I.5 ГЭМТ ХЭРЭГ.....	22
II.1 БАНК	25
II.2 ТӨСӨВ	26
II.3 ҮНЭ.....	31
II.4 ХӨДӨӨ АЖ АХУЙ	32
II.5 АЖ ҮЙЛДВЭР	38
II.6 ХОЛБОО	41

I. НИЙГМИЙН ҮЗҮҮЛЭЛТ



I.1. Хүн ам

Аймгийн хэмжээнд 2019 оны эхний 3 сард 555 хүүхэд шинээр мэндэлж, 141 хүн нас барсан байна. Хүн амын цэвэр өсөлт 414 болж өмнөх оны мөн үеийнхээс 0.5 хувиар буурчээ. 1000 хүнд ногдох төрөлт 4.8, нас баралт 1.2 байгаа нь өмнөх оны мөн үеийнхээс төрөлт, нас баралт тус бүр 0.1 пунктээр бага байна.



I.2 Хөдөлмөр

Бүртгэлтэй ажилгүй иргэний тоо

Хөдөлмөрийн хэлтэст бүртгэлтэй ажил идэвхтэй хайж байгаа ажилгүй иргэдийн тоо 1795 болж өмнөх оны мөн үеийнхээс 897 хүнээр буюу 1 дахин нэмэгджээ. Бүртгэлтэй ажилгүй иргэдийн 1114 буюу 62.1 хувь нь 15-34 насны залуучууд байна. Эхний 3 сарын байдлаар ажилгүй 421 иргэн шинээр бүртгүүлж, бүртгэлтэй ажилгүй иргэдээс 37 иргэн ажилд зуучлагдан оржээ. Шинээр 262 ажлын байр бий болсон нь өмнөх оны мөн үеийнхээс 7 дахин нэмэгдсэн байна. Шинэ ажлын байрны 14.9 хувь нь боловсролын салбарт, 32.8 хувь нь боловсруулах үйлдвэрт, 10.3 хувь нь ХАА, ан агнуур, ойн аж ахуйн салбарт, 7.3 хувь нь бөөний болон жижиглэн худалдаа, гэр ахуйн

барааны засвар үйлчилгээний салбарт, 21.4 хувь нь бусад салбарт бий болсон байна.



1.3 Нийгмийн даатгал, халамж

Нийгмийн даатгал

Нийгмийн даатгалын сангийн орлого эхний 3 сард 17.5 тэрбум төгрөг, зарлага 16.6 тэрбум төгрөг болж өмнөх оны мөн үеийнхээс орлого 3.2 тэрбум төгрөг буюу 22.2 хувиар, зарлага 2.4 тэрбум төгрөгөөр буюу 16.6 хувиар өсчээ.

Нийгмийн даатгалын сангийн орлогын 93.4 хувийг тэтгэврийн даатгалын сангийн орлого, 0.6 хувийг ажилгүйдлийн даатгалын сангийн орлого, 1.9 хувийг үйлдвэрлэлийн осол мэргэжлээс шалтгаалах даатгалын сангийн орлого, 4.2 хувийг тэтгэмжийн даатгалын сангийн орлого тус тус эзэлж байна.

Нийгмийн даатгалын сангийн зарлага өмнөх оны мөн үеийнхээс 2.4 тэрбум төгрөгөөр нэмэгдэхэд тэтгэврийн даатгалын сангийн зарлага 2.9 тэрбум төгрөг буюу 21.3 хувиар өссөн нь голлон нөлөөлөв.

Нийгмийн даатгалд даатгуулагчдын 64.3 хувь нь заавал даатгуулагчид, 35.7 хувь нь сайн дураар даатгуулагчид байна. Сайн дураар даатгуулагчдын тоо өмнөх оны мөн үеийнхээс 418 хүнээр буюу 5.9 хувиар буурчээ. Заавал даатгуулагчдын 42.0 хувь нь аж ахуйн нэгж байгууллагад, 58.0 хувь нь төсөвт байгууллагад ажиллаж байна.

Нийгмийн халамж

Нийгмийн халамжийн сангаас 3 сарын байдлаар / давхардсан тоогоор/ 39685 хүнд 4.7 тэрбум төгрөгийн тэтгэвэр тэтгэмж олгосон бөгөөд өмнөх оны мөн үеийнхээс нийгмийн халамжийн тэтгэвэр тэтгэмж авагчдын тоо 11758 хүн буюу 42.1 хувиар, олгосон тэтгэврийн хэмжээ 0.4 тэрбум төгрөг буюу 9.9 хувиар өсчээ.

Нийгмийн халамжийн үйлчилгээнд хамрагдагсдын 3.6 хувийг халамжийн тэтгэвэр авагчид, 5.1 хувийг нөхцөлт мөнгөн тэтгэмжид хамрагдагсад, 14.7 хувийг ахмад настнуудад үзүүлсэн хөнгөлөлт тусламжид хамрагдагсад, 1.0 хувийг хөгжлийн бэрхшээлтэй иргэдэд үзүүлсэн хөнгөлөлтөд хамрагдагсад эзэлж байна.



1.4 Эрүүл мэнд

Аймгийн хэмжээнд эхний 3 сард 551 эх амаржиж, өмнөх оны мөн үеийнхээс 22 эхээр, төрсөн хүүхдийн тоо (амьд төрөлтөөр) 555 болж 15 хүүхэд буюу 2.6 хувиар тус тус буурсан байна.



Нэг хүртэлх насандаа 11 хүүхэд эндсэн нь өмнөх оны мөн үеийнхээс 3 хүүхдээр буурч, 5 хүртэлх насандаа эндсэн хүүхдийн тоо 4 байгаа нь өмнөх оны мөн үеийнхээс 1 хүүхдээр нэмэгдсэн байна.

Халдварт өвчнөөр эхний 3 сард 202 хүн өвчилж өмнөх оны мөн үеийнхээс 2 хүнээр буюу 1.0 хувиар өссөн байна. Халдварт өвчнөөр өвчлөгчдийн 13.9 хувь нь цусан суулга өвчнөөр өвчлөгчид байна. Вируст гепатитээр өвчлөгчдийн тоо 4 хүнээр, сүрьеэгээр өвчлөгчдийн тоо 5 хүнээр, салхин цэцгээр өвчлөгчдийн тоо 27 хүнээр, заг хүйтэн, трихоминиаз өвчнөөр өвчлөгчдийн тоо 7 хүнээр тус тус өсчээ.



1.5 Гэмт хэрэг

Аймгийн хэмжээнд оны эхний 3 сард 197 гэмт хэрэг бүртгэгдсэн нь өмнөх оны мөн үеийнхээс 35 гэмт хэргээр буюу 21.6 хувиар өссөн байна. Бүртгэгдсэн гэмт хэргийн 60.4 хувь нь сумдад, 39.6 хувь нь аймгийн төвд бүртгэгджээ.

Хулгайлах гэмт хэргийн 50.0 хувийг иргэдийн орон байрны хулгай, 39.1 хувийг малын хулгай эзэлж байна.

Гэмт хэрэгт холбогдсон 67 сэжигтэн, яллагдагчийн 39 хүн буюу 58.2 хувь нь 18-35 хүртэлх насных, 26 хүн буюу 38.8 хувь нь 35-аас дээш насныхан байна. Гэмт хэрэгт холбогдсон сэжигтэн, яллагдагчдын 10.4 хувь нь хувиараа хөдөлмөр эрхлэгч болон хувийн хэвшилд ажиллагчид, 35.8 хувь нь малчин, 41.8 хувь нь ажилгүй иргэд байна.

Авто машин жолоодох эрхээ хасуулсан жолооч өмнөх оны мөн үеээс 19 хүнээр буюу 7.3 хувиар, согтуугаар тээврийн хэрэгсэл жолоодсон хүний тоо 4.3 хувиар буурсан байна.

Гэмт хэргийн улмаас 327.4 сая төгрөгийн хохирол учирсан нь өмнөх оны мөн үеийнхээс 241.5 сая төгрөг буюу 3.8 дахин өсчээ. Нийт хохирлын 8.9 хувь буюу 29.1 сая төгрөгийг нөхөн төлүүлсэн байна.

Гэмт хэргийн улмаас 8 хүн нас баржээ. Аймгийн хэмжээнд эхний 3 сард 251 хүн албадан саатуулагдсан нь өмнөх оны мөн үеийнхээс 103 хүн буюу 69.6 хувиар өссөн байна.

II. ЭДИЙН ЗАСГИЙН ҮЗҮҮЛЭЛТ

II.1 Банк

Арилжааны банкуудын мэдээгээр аж ахуйн нэгж, байгууллага иргэдэд олгосон нийт зээлийн өрийн үлдэгдэл эхний 3 сарын байдлаар 222.1 тэрбум төгрөг болжээ. Нийт зээлийн 1.1 хувь нь хугацаа хэтэрсэн зээл байна. Байгууллага иргэдийн хугацаатай ба хугацаагүй хадгаламж 124.6 тэрбум төгрөг болж өмнөх оны мөн үеийнхээс 16.6 тэрбум төгрөг буюу 15.4 хувиар өссөн байна.

Өмнөх оны мөн үеийнхээс зээлжигчийн тоо 1102 хүн буюу 2.7 хувиар, хадгаламж эзэмшигчийн тоо 3.0 хувиар өссөн байна.



II.2 Төсөв

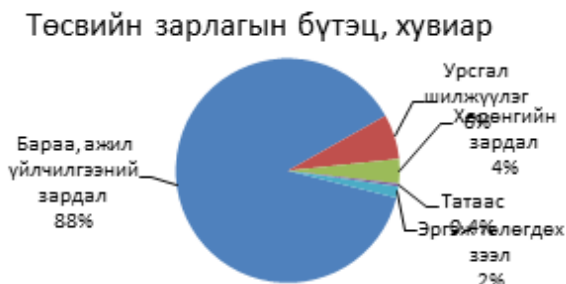
Орлого: 2019 оны эхний 3 сард орон нутгийн төсвийн орлогод 3.1 тэрбум төгрөгийг төвлөрүүлж төлөвлөгөөний биелэлт 115.3 хувьтай байна. Татварын орлогын 84.9 хувь нь орлогын албан татвар, 4.4 хувь нь хөрөнгийн албан татвар, 10.7 хувь нь бусад татварууд байна.

Орон нутгийн орлогын бүтэц, хувиар



Зарлага: Орон нутгийн төсвийн зарлага 19.1 тэрбум төгрөг болж өмнөх оны мөн үеийнхээс 4.0 тэрбум төгрөг буюу 26.7 хувиар өссөн байна. Нийт зарлагын 61.3 хувийг цалин хөлс, 7.5 хувийг НДШ, 15.1 хувийг байр ашиглалттай холбоотой зардал,

2.1 хувийг хангамж, бараа материалын зардал, 3.6 хувийг нормативт зардал, 0.7 хувийг эд хогшил, урсгал засварын зардал, 0.3 хувийг томилолт, зочны зардал, 4.5 хувийг бусдаар гүйцэтгүүлсэн ажил, үйлчилгээний зардал, 4.8 хувийг бусад зардал эзэлж байна.



II.2 Хэрэглээний үнийн индекс

Хэрэглээний үнийн индекс гэдэг нь хэрэглэгчдийн худалдаж авсан бараа үйлчилгээний нэр төрөл өөрчлөлтгүй тогтвортой байхад үнэ дунджаар хэрхэн өөрчлөгдөж буйг хэмждэг үзүүлэлт юм.

2019 оны 3 сарын бараа үйлчилгээний үнэ тариф өнгөрсөн оны мөн үеийнхээс 8.7 хувиар, өмнөх оны жилийн эцсээс 2.2 хувиар өсчээ. Өмнөх оны мөн үеээс үнэ 8.7 хувиар өсөхөд хувцас гутал, бөс барааны бүлгийн үнэ хамгийн өндөр буюу 15.5 хувиар өссөн нь голлон нөлөөлсөн байна. Мөн нийтийн хоолны үйлчилгээний газрын үнэ 11.4 хувь, хүнсний бараа, ундаа усны бүлгийн үнэ 13.5 хувиар өссөн нь голлон нөлөөлжээ.



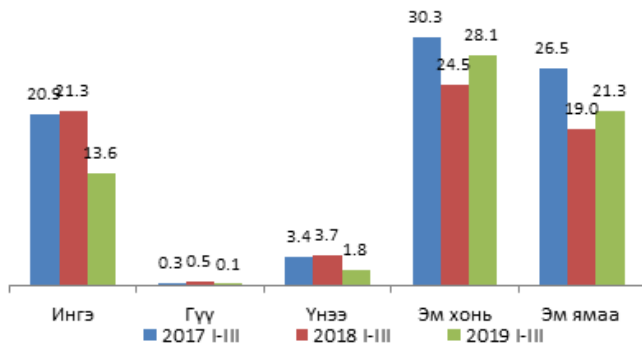
II.4 Хөдөө аж ахуй

Аймгийн хэмжээнд 2018 оны жилийн эцэст төллөх насны нийт 2387.5 мянган эх мал тоологдсон ба 2019 оны эхний 3 сарын байдлаар 542.4 мянган толгой эх мал буюу оны эхэнд



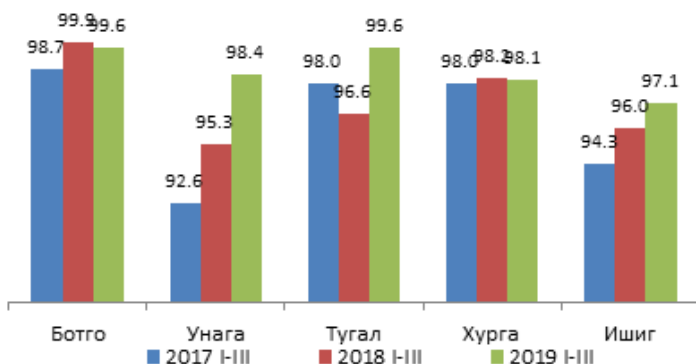
тоологдсон нийт эх малын 22.7 хувь нь төллөсөн байна. Ингэний 13.6 хувь, гүүний 0.1 хувь, үнээний 1.8 хувь, эм хонины 28.1 хувь, эм ямааны 21.3 хувь нь төллөжээ. Өмнөх оны мөн үед нийт эх малын 20.1 хувь буюу 458.4 мянган мал төллөсөн байжээ.

Мал төлөлтийн хувь



Гарсан төл 97.7 хувьтай бойжиж байна. Ботго 99.6 хувь, унага 98.4 хувь, тугал 99.6 хувь, хурга 98.1 хувь, ишиг 97.1 хувьтай бойжиж байна. Өмнөх оны мөн үед төл бойжилтын хувь 97.3 хувьтай бойжиж байсан байна.

Төл бойжилтын хувь



Аймгийн хэмжээнд эхний 3 сарын байдлаар оны эхэнд тоологдсон нийт малын 0.1 хувьтай тэнцэх 6.3 мянган толгой



том мал зүй бусаар хорогдоод байна. Үүний 6 нь тэмээ, 156 нь адуу, 243 нь үхэр, 2483 нь хонь, 3396 нь ямаа байна. Хорогдлыг сумдаар авч үзвэл Бүрд суманд 962 толгой мал буюу хамгийн олон мал хорогдсон байна. Сант суманд 900 толгой, Баянгол суманд 701 толгой, Хужирт суманд 570 толгой, Баруунбаян-Улаан суманд 582 толгой, Тарагт суманд 532 толгой, Өлзийт суманд 515 толгой мал тус тус хорогдсон байна. Баян-Өндөр, Бат-Өлзий, Есөнзүйл, Зүүнбаян-Улаан сумдад том малын хорогдол гараагүй байна.

Эхний 3 сарын байдлаар Баруунбаян-Улаан суманд 3 тэмээ, 2 үхэр, Сант суманд 3 үхэр, 2 хонь, Тарагт суманд 1 хонь, 1 ямаа, Хайрхандулаан 2 үхэр, 1 хонь, 2 ямаа, Хужирт суманд 13 хонь, Хархорин 7 хонь, 9 ямаа өвчнөөр хорогдсон байна. Хээлтэгч малын хорогдол 1568 байгаа ба Өлзийт суманд 515 толгой буюу хамгийн их хээлтэгч мал хорогдсон байна.

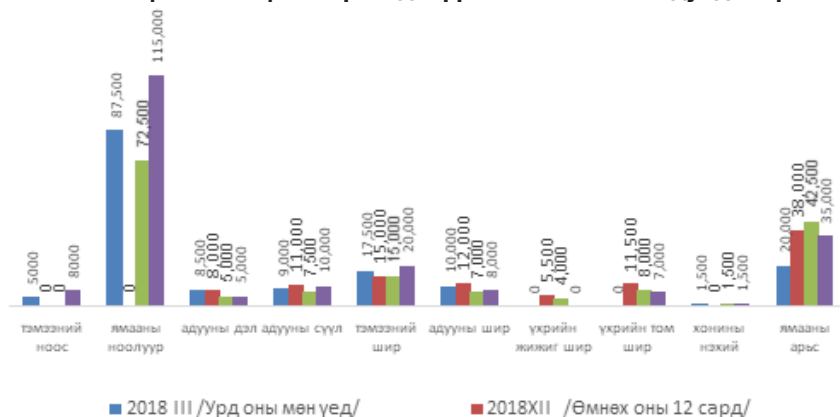
Аймгийн түүхий эдийн захад ямааны ноолуур 115.0 мянган төгрөг, тэмээний шир 20.0 мянган төгрөг, адууны шир 8.0 мянган төгрөг, үхрийн том шир 7.0 мянган төгрөг, хонины нэхий 1500 төгрөг, ямааны арьс 35.0 мянган төгрөг, адууны дэл 5.0 мянган төгрөг, адууны сүүл 10.0 мянган төгрөгийн үнэ ханштай байна.

Өнгөрсөн оны мөн үетэй харьцуулахад ямааны ноолуурын үнэ 31.4 хувиар, тэмээний ноос 60.0 хувиар, адуун сүүл 11.1 хувиар, тэмээний шир 14.3 хувиар, ямааны арьс 75.0 хувиар тус тус өссөн байна. Адууны дэл 41.2 хувиар, адууны шир 20.0 хувиар тус тус буурсан байна. Хонины нэхийний үнэ мөн үеийн түвшинд байна.

Өмнөх сартай харьцуулбал ямааны арьс 17.6 хувиар буурсан, бусад түүхий эдийн үнэ бүгд өссөн байна. Тухайлбал ямааны ноолуур 58.6 хувиар, адууны сүүл 33.3 хувь, тэмээний шир 33.3 хувь, адууны шир 14.3 тус тус өссөн байна. Адууны дэл, хонины нэхийний үнэ өмнөх сарын түвшинд байна.



Малын гаралтай зарим бүтээгдэхүүний зах зээлийн дундаж үнэ



II.5 Аж үйлдвэр

Үйлдвэрийн газрууд оны үнээр эхний 3 сард 11.3 тэрбум төгрөгийн бүтээгдэхүүн үйлдвэрлэж, 11.3 тэрбум төгрөгийн бүтээгдэхүүн борлуулсан нь өнгөрсөн оны мөн үеийнхээс бүтээгдэхүүний үйлдвэрлэл, борлуулалтын орлого тус бүр 54.8 хувиар өссөн байна.

Гол нэр төрлийн бүтээгдэхүүний хувьд бялуу, хөлдөөсөн бууз, монгол дээл үйлдвэрлэл болон бусад оёмол эдлэл үйлдвэрлэл зэрэг нэр төрлийн бүтээгдэхүүний үйлдвэрлэл 2.4-74.0 дахин өссөн байна.



II.6 Холбоо

Холбооны орлого өмнөх оны мөн үеийнхтэй харьцуулахад 36.6 хувиар өсчээ. Хүн амаас орсон орлого 2.6 дахин өсч 10.9 сая төгрөг болсон байна. Телефон цэгийн тоо 634 байгаа нь өмнөх оны мөн үеийнхээс 22-оор буурсан байна.



ҮНДСЭН ҮЗҮҮЛЭЛТҮҮД

Үзүүлэлтүүд	Хэмжих нэгж	2018 I-III	2019 I-III	2019/2018
Нийгмийн статистикийн үзүүлэлтүүд				
Төрсөн хүүхэд	хүн	570	555	97.4
Нас баралт	хүн	154	141	91.6
Бүртгэлтэй ажилгүй иргэд	хүн	898	1795	199.9
Шинэ ажлын байранд ажилд орсон иргэд	хүн	36	262	727.8
Нийгмийн даатгалын сангийн орлого	сая төгрөг	14340.3	17524.1	122.2
Нийгмийн даатгалын сангийн зарлага	сая төгрөг	14245.5	16613.8	116.6
Халдварт өвчнөөр өвчлөгчдийн тоо	хүн	200	202	101.0
Бүртгэгдсэн гэмт хэргийн тоо	тоо	162	197	121.6
Хэрэгт холбогдогсод	хүн	68	67	98.5
Эдийн засгийн статистикийн үзүүлэлтүүд				
Хэрэглээний үнийн индексийн өөрчлөлт, өмнөх оны мөн үетэй харьцуулсан	хувь	100.4	104.7	-
Зээлийн өрийн үлдэгдэл	сая төгрөг	183.9	222.1	120.8
Иргэдийн хадгаламж	сая төгрөг	107.9	124.6	115.5
Зээлжигчийн тоо	хүн	40150	41252	102.7
Хадгаламж эзэмшигчийн тоо	хүн	76956	79285	103.0
Орон нутгийн төсвийн орлого	сая төгрөг	2339.3	3112.9	133.1
Төсвийн зарлага	сая төгрөг	15100.1	19124.9	126.7
Том малын зүй бусын хорогдол	толгой	130328	6284	4.8
Аж үйлдвэрийн бүтээгдэхүүн үйлдвэрлэл	сая.төг	7314.6	11293.2	154.4

I.1 ХҮН АМ

I.1.1 ТӨРӨЛТ, НАС БАРАЛТ, ХҮН АМЫН ЕРДИЙН ӨСӨЛТ,
сумаар

Сум	2018 I-III			2019 I-III		
	Төрөлт	Нас баралт	Ердийн цэвэр өсөлт	Төрөлт	Нас баралт	Ердийн цэвэр өсөлт
БҮГД	570	154	416	555	141	414
Баян-Өндөр		5	-5	2		2
Бүрд	4	3	1	3	4	-1
Бат-Өлзий	29	13	16	5	5	
ББ-Улаан	1	3	-2		6	-6
Баянгол	3	8	-5		4	-4
Гучин-Ус	3	2	1	1	1	
Есөнзүйл	2	4	-2	1	1	
Өлзийт	3		3	1	3	-2
ЗБ-Улаан		4	-4	3	4	-1
Богд	10	11	-1	15	7	8
Нарийнтээл	1	3	-2	4	1	3
Сант	3	3	0	3	2	1
Тарагт		5	-5		3	-3
Төгрөг	1	3	-2	1	3	-2
Уянга	25	14	11	25	17	8
Хайрхандулаан	6	3	3	3	3	
Хужирт	20	8	12	61	6	55
Хархорин	61	10	51	17	13	4
Арвайхээр	398	52	346	410	58	352

Эх үүсвэр: Аймгийн эрүүл мэндийн газар



1.2 ХӨДӨЛМӨР

1.2.1 БҮРТГЭЛТЭЙ АЖИЛГҮЙ ИРГЭДИЙН ТОО

Үзүүлэлт	2018 I-III	2019 I-III
1. Өмнөх сарын эцэст байсан ажилгүйчүүд	1353	1662
2. Тайлант сард нэмэгдсэн ажилгүйчүүд	116	421
3. Ажилгүйчүүдээс тайлант сард ажилд орсон	29	37
4. Тайлант сард ажилгүйчүүдийн бүртгэлээс хасагдсан	542	251
5. Тайлант сарын эцэст байгаа ажилгүйчүүд	898	1795
6. Тайлант сарын эцэст байгаа ажилгүйчүүд насны бүлгээр		
15-24	365	446
25-34	246	668
35-44	170	484
45-60	117	197

Эх үүсвэр: Хөдөлмөрийн хэлтсийн мэдээг үндэслэв

I.2.2 БҮРТГЭЛТЭЙ АЖИЛГҮЙ ИРГЭДИЙН ТОО, сумаар, боловсролоор

Сумын нэр	Боловсролын түвшингээр							
	Бүгд	Дээд	Тусгай дунд	Мэргэж-лийн анхан шатны	Бүрэн дунд	Бүрэн бус дунд	Бага	Боловсролгүй
Дүн	1795	364	37	310	733	193	129	29
Баян-Өндөр	25	6	1		12	2		4
Бүрд	19	1			13	1	4	
Бат-Өлзий	31		1	4	8	13	5	
ББ-Улаан	12	2		5	5			
Баянгол	24		3	2	17	1	1	
Гучин-Ус	13	1		2	8	2		
Есөнзүйл	50	5		2	9	10	16	8
Өлзийт	26	5	1	2	14	2	2	
ЗБ-Улаан	38	5	1	14	8	6	3	1
Богд	80	11	1	20	44	2	2	
Нарийнтээл	31	6		8	9	5	3	
Сант	55	8		5	32	8	2	
Тарагт	38	4	1	6	21	2	4	
Төгрөг	17	7	1	2	5	1	1	
Уянга	78	14	1	16	42	1	4	
ХХдулаан	27	2	2	8	11	2	1	1
Хужирт	35	1	1	7	21	4	1	
Хархорин	142	45	2	19	57	14	5	
Арвайхээр	1054	241	21	188	397	117	75	15

Эх үүсвэр: Хөдөлмөрийн хэлтсийн мэдээг үндэслэв

I.2.3 АЖЛЫН ШИНЭ БАЙРАНД АЖИЛД ОРСОН ХҮНИЙ ТОО, салбараар

	Салбараар							
	2019 I-III	ХАА, ан агнуур, ойн аж ахуй, загас агнуур	Уул уурхай	Боловсруулах үйлдвэр	Барилга	Бөөний болон жижиглэн худалдаа, гэр ахуйн барааны засвар, үйлчилгээ	Төрийн удирдлага болон батлан хамгаалах	Боловсрол
Бүгд	262	26	86	18	19	17	39	56
Баян-Өндөр	5							5
Бүрд	6	1			1	1	2	1
Бат-Өлзий	3							3
ББ-Улаан	3						1	2
Баянгол	0							
Гучин-Ус	0							
Есөнзүйл	17	12	3					2
Өлзийт	9	7						2
ЗБ-Улаан	2				1			1
Богд	11	1					8	2
Нарийнтээл	0							
Сант	13	2	6		2			3
Тарагт	4					2	1	1
Төгрөг	0							
Уянга	0							
ХХдулаан	0							
Хужирт	7		7					
Хархорин	3		1					2
Арвайхээр	179	3	70	18	15	14	27	32
2018 I-III	36	2	-	8	-	-	25	1

1.3 НИЙГМИЙН ДААТГАЛ, ХАЛАМЖ

1.3.1 НИЙГМИЙН ДААТГАЛЫН САНГИЙН ОРЛОГО, ЗАРЛАГА, ТӨРЛӨӨР

Үзүүлэлт	2018 I-III	2019 I-III
Нийгмийн даатгалын сангийн орлого, сая.төг	14340.3	17524.1
Үүнээс:		
Тэтгэврийн даатгалын сангийн	13493	16369.6
Тэтгэмжийн даатгалын сангийн	506.7	727.9
ҮОМШӨ-ний даатгалын сангийн	249.6	326.5
Ажилгүйдлийн даатгалын сангийн	91	100.1
Нийгмийн даатгалын сангийн зарлага, сая.төг	14245.5	16613.8
Үүнээс:	0	
Тэтгэврийн даатгалын сангийн	13374.6	15621.3
Тэтгэмжийн даатгалын сангийн	514.9	581
ҮОМШӨ-ний даатгалын сангийн	268.2	316
Ажилгүйдлийн даатгалын сангийн	87.8	95.5
НИЙГМИЙН ДААТГАЛД ДААТГУУЛАГЧИД		
1. Заавал даатгуулагчид	11988	11954
Үүнээс:		
Аж ахуйн нэгж байгууллага	5096	5019
Төсөвт байгууллага	6892	6935
2. Сайн дураар даатгуулагчид	7044	6626

ОЛГОСОН ТЭТГЭВРИЙН ХЭМЖЭЭ, сая.төг

Үзүүлэлт	2018 I-III		2019 I-III	
	хүний тоо	Олгосон хэмжээ	хүний тоо	Олгосон хэмжээ
Нийт олгосон тэтгэвэр, сая.төг	15471	13414.4	16320	15618.8
Өндөр настны	11478	10187.6	12296	11971.2
Хөгжлийн бэрхшээлтэй иргэдийн	2862	2164.5	2901	2433.7
Тэжээгчээ алдсаны	870	640.5	850	715.0
Цэргийн	261	421.8	273	498.9

Эх үүсвэр: Нийгмийн даатгалын хэлтэс

Тайлбар: ҮОМШӨ-Үйлдвэрлэлийн осол мэргэжлээс шалтгаалах өвчин

I.3.2 НИЙГМИЙН ХАЛАМЖИЙН ҮЙЛЧИЛГЭЭНД ХАМРАГДСАН ХҮНИЙ ТОО, ОЛГОСОН ТЭТГЭМЖИЙН ХЭМЖЭЭ /сая.төг/

Үзүүлэлт	2018 I-III		2019 I-III	
	Хүний тоо	Олгосон хэмжээ	Хүний тоо	Олгосон хэмжээ
1.Нийгмийн халамжийн тэтгэвэр, тэтгэмж	3370	1012.1	3475	1115.5
Халамжийн тэтгэвэр	1499	657.4	1440	722.7
Нөхцөлт мөнгөн тэтгэмж	1871	355	2035	392.8
Ахмад настныг асарч буй иргэний	1067	197.9	1144	214.8
Хөгжлийн бэрхшээлтэй иргэнийг асарч буй иргэний	414	79.8	464	90.7
Хөгжлийн бэрхшээлтэй хүүхдийг асарч буй иргэний	287	53.5	346	69.3
Бүтэн өнчин хүүхэд үрчлэн өсгөсний тэтгэмж	81	18.9	66	14.7
Гэр бүлийн тухай хуулийн 25.5-д заасан болон 74 дүгээр зүйлд заасны дагуу гэр бүлдээ авч асрамжилж байгаа иргэнд олгох тэтгэмж	10	2.1	6	1.3
Ахмад настныг гэртээ асарч буй иргэн	12	2.5	9	1.9
2.Жирэмсэн болон нярай, хөхүүл хүүхэдтэй эхчүүдийн тэтгэмж	1304	104.3	1384	105.2
3. Нийгмийн халамжийн дэмжлэг туслалцаа зайлшгүй шаардлагатай иргэн өрх	1637	219.8	1357	246.2
4.Ахмад настнуудад үзүүлсэн хөнгөлөлт тусламж	540	180.7	5834	169.8
5.Хөгжлийн бэрхшээлтэй иргэдэд үзүүлсэн хөнгөлөлт тусламж	265	40.7	390	53.3
6.Алдар цолтой ахмадуудад үзүүлсэн хөнгөлөлт тусламж	31	13.7	35	17.8



Алдарт эхийн одонтой эхчүүдэд үзүүлсэн хөнгөлөлт тусламж	9586	1282.4	10037	1324.5
Хүнс тэжээлийн хөтөлбөр		111.9	5316	238.2
Насны хишиг	5005	427.4	5184	436.8
Цалинтай ээж	6026	805.5	6416	867.9
Өрх толгойлсон эх эцгийн тэтгэмж	163	39.1	257	81.4
Банкны шимтгэл				2.4
ДҮН	27927	4237.6	39685	4659.0

Эх үүсвэр: Нийгмийн халамж үйлчилгээний хэлтсийн мэдээг үндэслэв.

I.4 ЭРҮҮЛ МЭНД

I.4.1 ТӨРӨЛТ, ЭХ ХҮҮХДИЙН ЭНДЭГДЛИЙН ТОО

Хугацаа	Амарж-сан эх	Амьд төрсөн хүүхэд	Төрөхийн улмаас эндсэн эх	1 хүртэл насандаа эндсэн хүүхэд	1-5 хүртэл насандаа эндсэн хүүхэд
2017 I-III	547	549	-	9	3
2018 I-III	573	570	-	14	3
2019 I-III	551	555	-	11	4

I.4.2 ТӨРӨЛТ, ЭХ ХҮҮХДИЙН ЭНДЭГДЭЛ, СУМААР

Сумд	Амарж-сан эх	Амьд төрсөн хүүхэд	Төрөхийн улмаас эндсэн эх	1 хүртэл насандаа эндсэн хүүхэд	1-5 хүртэл насандаа эндсэн хүүхэд
Бат-Өлзий	5	5		1	
Баянгол					1
Баян-Өндөр	2	2			
Богд	14	15		1	
Бүрд	3	3			
Гучин-Ус	1	1			
Есөнзүйл	1	1			
Зүүнбаян-Улаан	3	3			
Нарийнтээл	4	4			
Өлзийт	1	1			
Сант	3	3			
Тарагт					
Төгрөг	1	1			
Уянга	25	25		1	
Хайрхандулаан	3	3			
Хархорин	62	61		1	
Хужирт	17	17			
Арвайхээр	406	410		7	3
ДҮН	551	555	-	11	4

I.4.3 ХАЛДВАРТ ӨВЧНӨӨР ӨВЧЛӨГЧДИЙН ТОО

Хугацаа	Халдварт өвчнөөр өвчлөгчид бүгд	Үүнээс:									
		Вируст гепатит	Цусан суулга	Сүрьеэ	Салхинцэцэг	Тэмбүү	Заг хүйтэн	Трихоминиаз	Улаан бурхан	Бруцеллёз	Бусад
2017 I-III	402	3	15	18	216	75	23	29		2	21
2018 I-III	200	1	36	13	26	61	22	20		1	20
2019 I-III	202	5	28	18	53	36	25	24		1	12

НИЙГЭМ, ЭДИЙН ЗАСГИЙН ХӨГЖИЛ



1.4.4 ХАЛДВАРТ ӨВЧНӨӨР ӨВЧЛӨГЧДИЙН ТОО, сумаар

Сумд	Халдварт өвчнөөр өвчлөгчид бүгд			Үүнээс:									
	2017	2018	2019	Вируст гепатит	Цусан суулга	Сүрьеэ	Салхин цэцэг	Тэмбүү	Заг хүйтэн	Трихо миниаз	Улаан бурхан	Бруцеллёз	Бусад
ББ-Улаан	4	2											
Бат-Өлзий	6	5	1							1			
Баянгол	2	5	4			1	1		1				1
Баян-Өндөр	3	4	1					1					
Богд	7	2	8	1				1	3	3			
Бүрд	3	1											
Гучин-Ус	3	3	1					1					
Есөнзүйл	2	1											
ЗБ-Улаан	12	2	5		1				1	2			1
Нарийнтээл	4	4											
Өлзийт	2	2											
Сант	2	1	4				1		1	1			1
Тарагт	5	10	3			1	1		1				
Төгрөг	6	0	6		1	2		2		1			
Уянга	47	7	9		3			4	2				
ХХдулаан	7	3	7		1			3	2	1			
Хархорин	36	16	11				5	3	2			1	
Хужирт	4	5	1			1							
Арвайхээр	247	127	141	4	22	13	45	21	12	15			9
ДҮН	402	200	202	5	28	18	53	36	25	24		1	12

Эх үүсвэр: Аймгийн Эрүүл мэндийн газрын мэдээг үндэслэв.

I.5 ГЭМТ ХЭРЭГ**I.5.1 БҮРТГЭГДСЭН ХЭРГИЙН ТОО, төрлөөр**

Хэргийн төрөл	2017 I-III	2018 I-III	2019 I-III
Бүртгэгдсэн хэрэг-Бүгд	128	162	197
Бусдын амийг хорлосон	2	3	-
Хүчингийн хэрэг	1	3	28
Олон нийтийн амгалан тайван байдал алдагдуулсан	1	-	2
Хулгайн хэрэг	64	45	64
Үүнээс: Хувийн өмчийн хулгай	34	34	32
Малын хулгай	21	4	25
ХАБЭсрэг гэмт хэрэг	13	17	7
ББМГУ гэмт хэрэг	29	67	49
Бусад хэрэг	18	27	47
Гэмт хэргийн улмаас учирсан хохирол			
Гэмтэж бэртсэн хүн	49	64	58
Нас барсан хүн	4	15	8
Нийт хохирол /сая.төг/	228.0	85.9	327.4
Нөхөн төлүүлсэн хохирол	158.0	30.7	29.1

I.5.2 БҮРТГЭГДСЭН ХЭРГИЙН ТОО, сумаар

Сумд	2017 I-III	2018 I-III	2019 I-III
Баян-Өндөр	2	3	3
Бүрд	2	3	3
Баянгол	1	5	
Бат-Өлзий	13	5	23
ББ-Улаан	2	2	2
Гучин-Ус	3	2	6
Есөнзүйл	4	2	1
Өлзийт	1	-	
ЗБ-Улаан	3	8	8
Богд	6	9	8
Нарийнтээл	4	5	5
Сант	2	1	4
Тарагт	8	4	4



Төгрөг	2	3	4
Уянга	7	2	11
Хайрхандулаан	2	5	7
Хужирт	7	7	8
Хархорин	16	19	22
Арвайхээр	43	77	78
ДҮН	128	162	197

I.5.3 ХЭРЭГТ ХОЛБОГДСОН СЭЖИГТЭН, ЯЛЛАГДАГЧИЙН ТОО

Төрөл	2017 I-III	2018 I-III	2019 I-III
Хэрэг үйлдэхдээ:			
-Бүлэглэсэн	45	3	10
-Согтуугаар	24	24	19
Албадан саатуулагдсан хүн	290	148	251
Үүнээс: Баривчлагдсан хүн	91	257	251
Авто машин жолоодох эрх хасагдсан жолооч	83	262	243



I.5.4 ХЭРЭГТ ХОЛБОГДСОН СЭЖИГТЭН, ЯЛЛАГДАГЧИЙН ТОО, СУМААР

Сумд	2017 I-III	2018 I-III	2019 I-III
Баян-Өндөр	8	1	
Бүрд	1	2	
Баянгол	1	2	
Бат-Өлзий	20	1	6
ББ-Улаан	2	1	1
Гучин-Ус	1	1	4
Есөнзүйл	3	1	
Өлзийт	1		
ЗБ-Улаан	4	3	1
Богд	6	3	2
Нарийнтээл	6	2	
Сант	1		1
Тарагт	5	1	1
Төгрөг	2	1	
Уянга	12	2	11
Хайрхандулаан	2	4	6
Хужирт	6	2	5
Хархорин	15	4	6
Арвайхээр	32	37	23
ДҮН	128	68	67

Эх үүсвэр: Аймгийн Цагдаагийн газрын мэдээг үндэслэв.

II.1 БАНК**II.1.1 ЗЭЭЛИЙН ҮЛДЭГДЭЛ, ЗЭЭЛЖИГЧИЙН ТОО банкуудаар,**

Банкны нэр	Зээлийн өрийн үлдэгдэл, сая.төг		Хугацаа хэтэрсэн, сая.төг		Зээлжигчийн тоо	
	I-III	I-III	I-III	I-III	I-III	I-III
	2018	2019	2018	2019	2018	2019
Дүн	183903.0	222087.6	3324.1	2375.3	40150	41252
ХААН	101293.9	110715.4	2496.2	1251.0	22173	21975
ХАС	23590.9	30229.9	468.1	511.2	3769	3728
ГОЛОМТ	11532.6	15324.7	354	599.0	1031	1218
ТӨРИЙН БАНК	46868.2	65418.4	4.4	14.1	13080	14264
КАПИТАЛ	617.4	399.2	1.4	-	97	67

II.1.2 ХАДГАЛАМЖИЙН ҮЛДЭГДЭЛ, Х/ЭЗЭМШИГЧИЙН ТОО, банкуудаар

Банкны нэр	Хугацаатай хадгаламж, сая.төг		Хугацаагүй хадгаламж, сая. төг		Хадгаламж эзэмшигчийн тоо	
	I-III	I-III	I-III	I-III	I-III	I-III
	2018	2019	2018	2019	2018	2019
Дүн	85444.0	100506.4	22506.3	24095.5	76956	79285
ХААН	42193.7	52366.9	15592.2	16572.2	33488	34109
ХАС	12645.2	15212.7	1442.6	1428.9	15825	15036
ГОЛОМТ	6605.8	5642.8	953.8	1231.6	2250	2875
ТӨРИЙН БАНК	23534.4	26826.1	4408.4	4711.2	24669	26516
КАПИТАЛ	464.9	457.9	109.3	151.6	724	749

Эх үүсвэр: Арилжааны банкуудын мэдээг үндэслэв.

II.2 ТӨСӨВ

II.2.1 НИЙТ ТЭНЦВЭРЖҮҮЛСЭН ОРЛОГО БА ТУСЛАМЖИЙН ДҮН, МЯН.ТӨГ

Төсвийн орлого	2019 I-III		
	төлөвлөгөө	гүйцэтгэл	хувь
НИЙТ ТЭНЦВЭРЖҮҮЛСЭН ОРЛОГО БА ТУСЛАМЖИЙН ДҮН	21129114.9	20110119.9	95.2
Татварын орлого	1760463.2	2357898.1	133.9
Орлогын албан татвар	1447189.5	2001681.8	138.3
Хувь хүний орлогын албан татвар	1447189.5	2001681.8	138.3
Цалин, хөдөлмөрийн хөлс, шагнал, урамшуулал болон тэдгээртэй адилгах хөдөлмөр эрхлэлтийн орлого	1109317.6	1438444.2	129.7
Үйл ажиллагааны орлого	82754.5	87979.2	106.3
Хөрөнгийн орлого	239600.8	446039.7	186.2
Хөрөнгө борлуулсны орлого	15516.6	29218.6	188.3
Хөрөнгийн албан татвар	59446.0	103827.6	174.7
Үл хөдлөх эд хөрөнгийн албан татвар	58000.0	76739.1	132.3
Бууны албан татвар	1446.0	938.0	64.9
Автотээврийн болон өөрөө явагч хэрэгслийн албан татвар	0.0	26150.6	-
Бусад татвар, төлбөр, хураамж	253827.7	252388.7	99.4
Бусад нийтлэг төлбөр, хураамж	161827.7	169313.3	104.6
Улсын тэмдэгтийн хураамж	56504.6	75299.5	133.3
Түгээмэл тархацтай ашигт малтмал ашигласны төлбөр	0.0	500.0	-
Хог хаягдлын үйлчилгээний хураамж	105323.1	93513.8	88.8
Газрын төлбөр	45000.0	38294.4	85.1
Газрын төлбөр	45000.0	38294.4	85.1
Байгалийн нөөц ашигласны төлбөр	47000.0	44781.0	95.3
Ойн нөөц ашигласны төлбөр	12100.0	19494.3	161.1



Ус, рашааны нөөц ашигласны төлбөр	34900.0	25286.8	-
Татварын бус орлого	19368651.7	17752221.8	91.7
Нийтлэг татварын бус орлого	939822.4	754953.7	80.3
Хүүгийн орлого	250.0	7993.7	32*
Торгуулийн орлого	193861.5	233552.1	120.5
Төсөв байгууллагын өөрийн орлого /үндсэн/	437375.6	308549.8	70.5
Төсөв байгууллагын өөрийн орлого /туслах/	308335.3	192099.9	62.3
Бусад орлого	0.0	12758.2	-
Тусламжийн орлого	93173.0	0.0	0.0
Хандив тусламж /дотоод/	93173.0	0.0	0.0
Улсын төсөв орон нутгийн төсөв хоорондын шилжүүлэг	18335656.3	16997268.1	92.7
Тусгай зориулалтын шилжүүлгийн орлого	12232346.3	11854683.3	96.9
Орон нутгийн хөгжлийн нэгдсэн сангаас шилжүүлсэн орлого	899868.0	745510.2	82.8
Улсын төсвөөс орон нутгийн төсөвт олгох санхүүгийн дэмжлэг	5203442.0	4397074.6	84.5

Тайлбар: *дахин их

II.2.2 АЙМГИЙН ТӨСВИЙН ЗАРЛАГА, оны үнээр, мян.төг

Төсвийн зарлага	2019 I-III		
	төл	гүйц	хувь
Бараа, ажил үйлчилгээний зардал	19784669.6	16822666.3	82.3
Цалин хөлс болон нэмэгдэл урамшуулал	10913760.3	10319586.6	94.9
Нийгмийн даатгалын шимтгэл	1364221.3	1264595.1	93.7
Байр ашиглалттай холбоотой зардал	2888820.5	2534010.1	87.1
Хангамж, бараа материалын зардал	464280.5	361223.0	67.3
Нормативт зардал	1071225.8	603711.8	46.9
Эд хогшил, урсгал засварын зардал	279865.0	119000.2	39.3
Томилолт, зочны зардал	92807.5	47672.8	36.3
Бусдаар гүйцэтгүүлсэн ажил, үйлчилгээний зардал	1259032.5	760825.0	52.0
Бараа үйлчилгээний бусад зардал	1450656.2	812041.6	46.1
Урсгал шилжүүлэг	875779.7	1234889.6	179.7
Хөрөнгийн зардал	3891510.3	677614.1	2.8
Татаас	98736.3	80831.8	86.0
Эргэж төлөгдөх зээл	1524563.0	308902.7	17.6
НИЙТ ЗАРДАЛ	26175258.9	19124904.5	65.5

Эх үүсвэр: Аймгийн Санхүү, төрийн сангийн хэлтсийн мэдээг үндэслэв.

II.2.3 НИЙТ ТЭНЦВЭРЖҮҮЛСЭН ОРЛОГО БА ТУСЛАМЖИЙН ДҮН, мян.төг

	2019 I-III		
	Төлөвлөгөө	Гүйцэтгэл	Хувь
Арвайхээр	4,368,023.3	4,078,609.0	93.4
Баруунбаян-Улаан	371,523.2	354,827.4	95.5
Бат-Өлзий	868,826.0	867,009.2	99.8
Баянгол	372,909.5	383,035.5	102.7
Баян-Өндөр	422,247.1	431,197.3	102.1
Богд	527,102.3	551,860.8	104.7
Бүрд	312,483.4	299,139.5	95.7
Гучин-Ус	336,704.8	339,245.8	100.8
Есөнзүйл	261,500.3	260,713.1	99.7
Зүүнбаян-Улаан	341,901.2	351,891.2	102.9
Нарийнтээл	481,430.7	456,012.5	94.7
Өлзийт	281,073.0	259,012.6	92.2
Сант	432,971.3	389,963.0	90.1
Тарагт	323,478.9	324,152.7	100.2
Төгрөг	396,946.3	352,346.3	88.8
Уянга	1,028,216.5	1,017,548.5	99.0
Хайрхандулаан	327,902.4	329,442.3	100.5
Хархорин	1,436,945.4	1,451,335.1	101.0
Хужирт	738,896.8	719,736.3	97.4
Сумын дүн	13,631,082.4	13,217,078.1	97.0
Аймгийн шууд	7,498,032.5	6,893,041.9	91.9
Бүгд дүн	21,129,114.9	20,110,119.9	95.2

Эх үүсвэр: Санхүү төрийн сангийн хэлтэс



II.2.4 АЙМГИЙН ТӨСВИЙН ЗАРЛАГА, оны үнээр, мян.төг

	2018 I-III		
	Төлөв	Гүйц	Хувь
Арвайхээр	4703905.1	4132669.5	87.9
Баруунбаян-Улаан	396920.4	498187.7	125.5
Бат-Өлзий	958270.3	980457.8	102.3
Баянгол	410703.7	497267.7	121.1
Баян-Өндөр	472347.3	515763.2	109.2
Богд	614629.4	667317.7	108.6
Бүрд	416294.6	405148.5	97.3
Гучин-Ус	412745.1	464466.7	112.5
Есөнзүйл	423904.7	441583.1	104.2
Зүүнбаян-Улаан	342786.6	439699.5	128.3
Нарийнтээл	509746.7	561233.8	110.1
Өлзийт	409477.2	356182.9	87.0
Сант	553989.2	586832.9	105.9
Тарагт	435454.0	454583.6	104.4
Төгрөг	438000.0	492847.0	112.5
Уянга	1079556.2	1119949.3	103.7
Хайрхандулаан	458183.2	473906.1	103.4
Хархорин	1583350.6	1674190.9	105.7
Хужирт	891591.4	858672.4	96.3
Сумын дүн	15511855.7	15620960.3	100.7
Аймгийн шууд	10663403.2	3503944.3	32.9
Бүгд дүн	26175258.9	19124904.5	73.1

Эх үүсвэр: Санхүү төрийн сангийн хэлтэс

II.3 ҮНЭ**II.3.1 ХЭРЭГЛЭЭНИЙ БАРАА ҮЙЛЧИЛГЭЭНИЙ ҮНИЙН ИНДЕКС**

Үзүүлэлтүүд	2019.03/ 2018.03	2019.03/ 2018.12	2019.03/ 2019.02
Ерөнхий индекс	108.7	102.2	100.5
Хүнсний бараа, ундаа ус	113.5	108.7	101.1
Согтууруулах ундаа, тамхи	103.2	102.2	101.2
Гутал хувцас, бөс бараа	115.5	101.8	100.8
Орон сууц, ус, цахилгаан түлш	106.4	100.4	100.0
Гэр ахуйн бараа	108.0	101.3	100.2
Эм тариа, эмнэлэгийн үйлчилгээ	100.0	100.0	100.0
Тээвэр	105.1	99.0	100.4
Холбооны хэрэгсэл, шуудангийн үйлчилгээ	100.9	100.0	100.0
Амралт чөлөөт цаг, соёлын бараа үйлчилгээ	101.5	100.1	100.0
Боловсролын үйлчилгээ	100.0	100.0	100.0
Зочид буудал, нийтийн хоол, дотуур байрны үйлчилгээ	111.4	104.0	100.0
Бусад бараа үйлчилгээ	105.0	100.0	99.7

II.4 ХӨДӨӨ АЖ АХУЙ

II.4.1 МАЛ ТӨЛЛӨЛТ, малын төрлөөр

Малын төрөл	Төллөсөн хээлтэгч			Төллөлтийн хувь		
	2017	2018	2019	2017	2018	2019
	I-III	I-III	I-III	I-III	I-III	I-III
Бүгд	545400	458361	542393	26.1	20.1	22.7
Ингэ	1947	2195	1491	20.9	21.3	13.6
Гүү	269	590	62	0.3	0.5	0.1
Үнээ	3131	3888	1906	3.4	3.7	1.8
Эм хонь	302454	270387	324419	30.3	24.5	28.1
Эм ямаа	237599	181301	214515	26.5	19.0	21.3

II.4.2 МАЛ ТӨЛЛӨЛТ, сумаар

Сумдууд	Төллөсөн хээлтэгч			Төллөлтийн хувь		
	2017	2018	2019	2017	2018	2019
	I-III	I-III	I-III	I-III	I-III	I-III
Бүгд	545400	458361	542393	26.1	20.1	22.7
Баян-Өндөр	50185	42590	27030	30.6	24.1	15.5
Бүрд	13955	8580	30076	9.3	5.7	20.9
Бат-Өлзий	5806	7482	5465	6.1	6.6	4.4
ББ-Улаан	25731	120329	31128	31.4	143.7	35.1
Баянгол	55411	9101	83005	36.8	5.4	48.2
Гучин-Ус	50650	44069	58682	61.9	49.6	62.3
Есөнзүйл	43698	13637	13068	46.2	13.6	12.6
Өлзийт	16026	7761	42950	18.8	7.9	41.7
ЗБ-Улаан	15424	34236	29891	18.4	36.3	28.0
Богд	42448	1621	22816	28.0	0.9	12.0
Нарийнтээл	8574	7142	7925	8.9	7.6	8.0
Сант	62080	50180	51677	56.3	39.5	37.4
Тарагт	20351	15115	18764	19.6	13.0	14.6
Төгрөг	26315	48942	35030	38.3	58.7	39.3
Уянга	3629	532	6277	2.7	0.4	4.5
Хайрхандулаан	27645	26525	33661	24.6	22.1	26.1
Хужирт	25141	1603	7013	24.3	1.4	5.9
Хархорин	22485	2686	26792	19.1	2.0	21.0
Арвайхээр	29846	16230	11143	27.5	14.2	9.6

II.4.3 ТӨЛ БОЙЖИЛТ, малын төрлөөр

Малын төрөл	Бойжуулсан төл			Бойжилтын хувь		
	2017	2018	2019	2017	2018	2019
	I-III	I-III	I-III	I-III	I-III	I-III
Бүгд	526284	446187	530372	96.4	97.3	97.7
Ботго	1921	2193	1485	98.7	99.9	99.6
Унага	249	562	61	92.6	95.3	98.4
Тугал	3068	3756	1899	98.0	96.6	99.6
Хурга	296570	265643	318472	98.0	98.2	98.1
Ишиг	224476	174033	208455	94.3	96.0	97.1

II.4.4 ТӨЛ БОЙЖИЛТ, сумаар

Сумдууд	Бойжуулсан төл			Бойжилтын хувь		
	2017	2018	2019	2017	2018	2019
	I-III	I-III	I-III	I-III	I-III	I-III
Бүгд	526284	446187	530372	96.4	97.3	97.7
Баян-Өндөр	50185	41905	27030	100.0	98.4	100.0
Бүрд	13955	8580	30076	100.0	100.0	100.0
Бат-Өлзий	5806	7482	5465	100.0	100.0	100.0
ББ-Улаан	24608	119276	31102	95.6	99.1	99.1
Баянгол	55411	8724	82183	100.0	95.9	99.0
Гучин-Ус	39327	42954	58081	76.8	97.5	99.0
Есөнзүйл	43698	12822	13033	100.0	94.0	99.7
Өлзийт	16026	7680	35413	100.0	99.0	82.5
ЗБ-Улаан	15407	34129	29891	99.9	99.7	100.0
Богд	40452	1568	22804	95.3	96.7	99.9
Нарийнтээл	8172	6501	7925	95.3	90.9	100.0
Сант	62080	48880	50977	100.0	97.4	98.6
Тарагт	19149	14589	18021	94.1	96.5	96.0
Төгрөг	25322	48942	35030	96.2	100.0	100.0
Уянга	3401	532	6023	93.7	100.0	96.0
Хайрхандулаан	27210	22367	33535	98.4	84.3	99.6
Хужирт	24419	1227	6526	97.1	76.5	93.1
Хархорин	22275	2650	26792	99.1	98.5	100.0
Арвайхээр	29381	15379	10465	98.4	94.8	93.9

II.4.5 ЗҮЙ БУС ХОРОГДСОН ТОМ МАЛЫН ТОО, малын төрлөөр

Малын төрөл	Хорогдсон мал, мян.тол			Оны эхний малд том малын хорогдлын эзлэх хувь		
	2017 I-III	2018 I-III	2019 I-III	2017 I-III	2018 I-III	2019 I-III
Бүгд	10434	130328	6284	0.2	2.3	0.1
Тэмээ	9	13	6	0.03	0.05	0.02
Адуу	182	15491	156	0.1	4.3	0.0
Үхэр	229	12412	243	0.1	4.2	0.1
Хонь	3846	43453	2483	0.2	1.6	0.1
Ямаа	6168	58959	3396	0.3	2.5	0.2

II.4.6 ЗҮЙ БУС ХОРОГДСОН ТОМ МАЛЫН ТОО, сумаар

Сумдууд	Хорогдсон том мал, мян.тол			Оны эхний малд том малын хорогдлын эзлэх хувь		
	2017 I-III	2018 I-III	2019 I-III	2017 I-III	2018 I-III	2019 I-III
Дүн	10434	130328	6284	0.2	2.3	0.1
Баян-Өндөр	-	5733	-	-	1.4	-
Бүрд	-	24290	962	-	6.7	0.3
Бат-Өлзий	-	9779	-	-	3.5	-
ББ-Улаан	686	787	582	0.3	0.4	0.3
Баянгол	15	5260	701	0.0	1.2	0.2
Гучин-Ус	4329	569	286	2.0	0.2	0.1
Есөнзүйл	-	17460	-	-	7.2	-
Өлзийт	-	1116	515	-	0.4	0.2
ЗБ-Улаан	260	756	-	0.1	0.3	-
Богд	741	8526	13	0.2	1.9	0.0
Нарийнтээл	423	8413	150	0.2	3.6	0.1
Сант	-	3415	900	-	1.1	0.3
Тарагт	741	3317	532	0.3	1.2	0.2
Төгрөг	465	96	105	0.3	0.0	0.0
Уянга	833	3209	480	0.2	0.9	0.1
ХХдулаан	574	6581	38	0.2	2.0	0.0
Хужирт	925	16406	570	0.36	5.74	0.2
Хархорин	308	11663	67	0.10	3.49	0.0
Арвайхээр	134	2952	383	0.05	1.08	0.2

**II.4.7 ӨВЧНААР ХОРОГДСОН МАЛ, төрлөөр**

Малын төрөл	Өвчнөөр хорогдсон мал, толгой			Нийт хорогдолд эзлэх хувь		
	2017	2018	2019	2017	2018	2019
	I-III	I-III	I-III	I-III	I-III	I-III
Дүн	182	10627	46	1.7	8.2	0.7
Тэмээ	1	2	3	11.1	15.4	50.0
Адуу	22	765	-	12.1	4.9	-
Үхэр	18	1782	7	7.9	14.4	2.9
Хонь	60	3529	24	1.6	8.1	1.0
Ямаа	81	4549	12	1.3	7.7	0.4

II.4.8 ӨВЧНААР ХОРОГДСОН МАЛ, сумаар

Сум	Өвчнөөр хорогдсон мал, толгой			Нийт хорогдолд эзлэх хувь		
	2017	2018	2019	2017	2018	2019
	I-III	I-III	I-III	I-III	I-III	I-III
Дүн	182	10627	46	1.74	8.2	0.7
Баян-Өндөр	-	320	-	-	5.6	-
Бүрд	-	176	-	-	0.7	-
Бат-Өлзий	-	9779	-	-	100.0	-
Баруунбаян-Улаан	-	-	5	-	-	0.9
Баянгол	-	-	-	-	-	-
Гучин-Ус	2	137	-	0.05	24.1	-
Есөнзүйл	-	-	-	-	-	-
Өлзийт	-	2	-	-	0.2	-
Зүүнбаян-Улаан	-	-	-	-	-	-
Богд	-	-	-	-	-	-
Нарийнтээл	-	-	-	-	-	-
Сант	-	-	5	-	-	0.6
Тарагт	-	-	2	-	-	0.4
Төгрөг	-	5	-	-	5.2	-
Уянга	-	-	-	-	-	-
Хайрхан дулаан	-	-	5	-	-	13.2
Хужирт	177	-	13	19.1	-	2.3
Хархорин	-	21	16	-	0.2	23.9
Арвайхээр	3	187	-	2.2	6.3	-

II.4.9 ХОРОГДСОН ХЭЭЛТЭГЧ, төрлөөр

Малын төрөл	Хорогдсон хээлтэгч, толгой			Нийт хорогдолд ээлэх хувь		
	2017	2018	2019	2017	2018	2019
	I-III	I-III	I-III	I-III	I-III	I-III
Дүн	1801	27311	1568	17.3	21.0	25.0
Ингэ	2	-	2	22.2	-	33.3
Гүү	26	3336	30	14.3	21.5	19.2
Үнээ	31	2905	34	13.5	23.4	14.0
Эм хонь	770	9745	657	20.0	22.4	26.5
Эм ямаа	972	11325	845	15.8	19.2	24.9

II.4.10 ХОРОГДСОН ХЭЭЛТЭГЧ, сумаар

Сум	Хорогдсон хээлтэгч, толгой			Нийт хорогдолд ээлэх хувь		
	2017	2018	2019	2017	2018	2019
	I-III	I-III	I-III	I-III	I-III	I-III
Дүн	1801	27311	1568	17.3	21.0	25.0
Баян-Өндөр	-	823	-	-	14.4	-
Бүрд	-	5021	206	-	20.7	21.4
Бат-Өлзий	-	-	-	-	-	-
Баруунбаян-Улаан	285	-	107	41.5	-	18.4
Баянгол	15	732	-	100.0	13.9	-
Гучин-Ус	862	28	-	19.9	4.9	-
Есөнзүйл	-	6401	-	-	36.7	-
Өлзийт	-	198	515	-	17.7	100.0
Зүүнбаян-Улаан	85	32	-	32.7	4.2	-
Богд	93	1358	-	12.6	15.9	-
Нарийнтээл	44	2570	-	10.4	30.5	-
Сант	-	-	145	-	-	16.1
Тарагт	137	556	135	18.5	16.8	25.4
Төгрөг	19	-	105	4.1	-	100.0
Уянга	15	2327	107	1.8	72.5	22.3
Хайрхан дулаан	-	329	3	-	5.0	7.9
Хужирт	147	5758	162	15.9	35.1	28.4
Хархорин	24	551	4	7.8	4.7	6.0
Арвайхээр	75	627	79	56.0	21.2	20.6



II.4.11 ХӨДӨӨ АЖ АХУЙН ЗАРИМ БҮТЭЭГДЭХҮҮНИЙ ЗАХ ЗЭЭЛИЙН ДУНДАЖ ҮНЭ, сараар

Бүтээгдэхүүний нэр төрөл	Хэм-жиг нэгж	2018 III / Урд оны мөн үед/	2018XII / Өмнөх оны 12 сард/	2019 II /Өмнөх сард/	2019 III / Тайлант сард/
--------------------------	--------------	-----------------------------	------------------------------	----------------------	--------------------------

1. Ноос, ноолуур, хөөвөр, хялгас

Тэмээний ноос

-эр ноос	кг	5000	-	-	8000
-эм ноос	кг	5000	-	-	8000
Ямааны ноолуур	кг	87500	-	72500	115000
Үхрийн хөөвөр	кг	-	-	-	-
Адууны дэл	кг	8500	8000	5000	5000
Адууны сүүл	кг	9000	11000	7500	10000

2. Арьс, шир

Тэмээний шир	ш	17500	15000	15000	20000
Адууны шир	ш	10000	12000	7000	8000
Үхрийн шир					
-2 метрээс доош хэмжээтэй шир	ш	-	5500	4000	-
-2 метрээс дээш хэмжээтэй шир	ш	-	11500	8000	7000
Хонины нэхий	ш	1500	0.3	1500	1500
Ямааны арьс	ш	20000	38000	42500	35000

II.5 АЖ ҮЙЛДВЭР**II.5.1 НИЙТ БҮТЭЭГДЭХҮҮНИЙ ҮЙЛДВЭРЛЭЛТ, нэр төрлөөр, оны үнээр мян. төгрөг**

Гол нэр төрлийн бүтээгдэхүүн	2018 I-III	2019 I-III	2019 III/ 2018 III
Уул уурхай, олборлох аж үйлдвэр	944583.0	1588524.8	168.2
Чулуун нүүрс	944583.0	1588524.8	168.2
Дулааны эрчим хүч үйлдвэрлэл, усан хангамж	1864805.0	2930535.3	157.1
Дулааны эрчим хүч	1683511.0	2731322.2	162.2
Түгээсэн цэвэр ус, сувагжуулалт	181293.9	199213.1	109.9
Хүнсний бүтээгдэхүүн, ус үйлдвэрлэл	2613268.7	3097466.7	118.5
Сүү, сүүн бүтээгдэхүүн	52685.0	93112.0	176.7
Талх	93655.1	181908	194.2
Нарийн боов	239670.7	369659.0	154.2
Бялуу	26380.0	64332.7	2.4*
Хөлдөөсөн бууз	425.2	31560.0	74*
Хэрчсэн гурил	5885.5	100871.5	17*
Даршилсан ногоо, кимчи	0.0	4000.0	-
Хиам	6922.0	7438.0	107.5
Архи	127403.2	110526.5	86.8
Цэвэр ус, рашаан	2060242.0	2134059.0	103.6
Хувцас, гутал үйлдвэрлэл	330286.0	1046333.5	3.2*
Монгол дээл, тэрлэг	180438.3	678272.0	3.3*
Сурагчийн дүрэмт хувцас	7290.0	1500.0	-
Бусад оёмол эдлэл	39853.0	210104.5	5.39*
Бүх төрлийн гутал	102704.7	156457.0	152.3
Модон эдлэл	227275.0	319480.0	140.6
Гэрийн мод	163350.0	220450.0	135.0
Төрөл бүрийн модон эдлэл	63925.0	88030.0	137.7
Зүсвэр	0.0	11000.0	-
Бусад бүтээгдэхүүн үйлдвэрлэл	1334374.5	2310899.1	173.2
Вакум цонх	14370.0	6925.0	48.2



Төмөр эдлэл хийц	6217.0	8056.0	129.6
Хэвлэх	17067.5	21227.1	124.4
Нүдний шил	5286.0	9720.0	183.9
Бусад бүтээгдэхүүн/угаасан ноос, бэлэг дурсгалын зүйлс/	1291434.0	2264971.0	175.4
Нийт дүн	7314592.2	11293239.4	154.4

Тайлбар: *дахин их

II.5.2 НИЙТ БҮТЭЭГДЭХҮҮНИЙ БОРЛУУЛАЛТ, нэр төрлөөр, оны үнээр мян. төгрөг

Гол нэр төрлийн бүтээгдэхүүн	2018 I-III	2019 I-III	2019 III / 2018 III
Уул уурхай, олборлох аж үйлдвэр	944583.0	1588524.8	168.2
Чулуун нүүрс	944583.0	1588524.8	168.2
Дулааны эрчим хүч үйлдвэрлэл, усан хангамж	1864805.0	2930535.3	157.1
Дулааны эрчим хүч	1683511.0	2731322.2	162.2
Түгээсэн цэвэр ус, сувагжуулалт	181293.9	199213.1	109.9
Хүнсний бүтээгдэхүүн	2613268.7	3097184.6	118.5
Сүү, сүүн бүтээгдэхүүн	52685	93112	176.7
Талх	93655.1	181908	194.2
Нарийн боов	239670.7	369659.0	154.2
Бялуу	26380.0	64332.7	2.4*
Хөлдөөсөн бууз	425.2	31560.0	74*
Хэрчсэн гурил, гурил	5885.5	100871.5	17*
Даршилсан ногоо, кимчи	0.0	4000.0	-
Хиам	6922.0	7438.0	107.5
Архи	127403.2	110526.5	86.8
Цэвэр ус, рашаан	2060242.0	2133776.9	103.6
Хувцас, гутал үйлдвэрлэл	330286.0	1046333.5	3.2*
Монгол дээл, тэрлэг	180438.3	678272	3.8*
Сурагчийн дүрэмт хувцас	7290.0	1500.0	20.6
Бусад оёмол эдлэл	39853.0	210104.5	5.3*

Бүх төрлийн гутал	102704.7	156457.0	152.3
Модон эдлэл	227275.0	319480.0	140.6
Гэрийн мод	163350.0	220450.0	135.0
Төрөл бүрийн модон эдлэл	63925.0	88030.0	137.7
Зүсвэр	0.0	11000.0	-
Бусад бүтээгдэхүүн үйлдвэрлэл	1334374.5	2306444.4	172.8
Вакум цонх	14370.0	6925.0	48.2
Төмөр эдлэл хийц	6217.0	8056.0	129.6
Хэвлэх	17067.5	17048.4	99.9
Нүдний шил	5286.0	9444.0	178.7
Бусад бүтээгдэхүүн/бэлэг дурсгалын зүйлс,суран эдлэл, угаасан ноос г.м	1291434.0	2264971.0	175.4
Нийт дүн	7314592.2	11288502.6	154.3

Тайлбар: *дахин их

II.5.3 ГОЛ НЭРИЙН БҮТЭЭГДЭХҮҮНИЙ НИЙТ ҮЙЛДВЭРЛЭЛ, нэр төрлөөр,биетээр

Гол нэр төрлийн бүтээгдэхүүн	Хэмжих нэгж	2018 I-III	2019 I-III	2019 III/ 2018 III
Уул уурхай, олборлох аж үйлдвэр				
Чулуун нүүрс	мян.тн	35.7	60.2	168.6
Дулааны эрчим хүч үйлдвэрлэл, усан хангамж				
Дулааны эрчим хүч	мян.гкал	41.7	66.1	158.5
Түгээсэн цэвэр ус, сувагжуулалт	мян.м3	109.4	125.8	115.0
Хүнсний бүтээгдэхүүн, ус үйлдвэрлэл				
Сүү, тараг, хоормог	мян.л	10.0	23.9	2.4*
Аарц, ааруул	тн	4.8	7.2	150.0
Талх	тн	76.7	94.5	123.2
Нарийн боов	тн	85.8	111.9	130.4
Бялуу	тн	1.5	4.8	3.2*

Хөлдөөсөн бууз	тн	0.7	4.8	6.8*
Хэрчсэн гурил, гурил	тн	3.4	50.5	14.9*
Даршилсан ногоо, кимчи	тн	0.0	0.8	-
Хиам	тн	1.3	1.0	76.9
Архи	мян.л	12.1	10.3	85.1
Цэвэр ус, рашаан	мян.л	1553.9	1599.0	102.9
Хувцас үйлдвэрлэл				
Монгол дээл	ш	2936	7004	2.4*
Сурагчийн дүрэмт хувцас	ш	0	150	-
Бүх төрлийн гутал	хос	959	1514	157.9
Модон эдлэл				
Гэрийн мод	ком	210	259	123.3
Зүсвэр	мЗ	0.0	440.0	-
Бусад үйлдвэрлэл				
Төмөр эдлэл хийц	ш	104	116	111.5
Хэвлэх	мян.х	45.2	55.7	123.2
Нүдний шил	ш	319	810	2.5*

Тайлбар: *дахин их

II.6 ХОЛБОО

II.6.1 Холбооны салбарын үндсэн үзүүлэлт

Үзүүлэлт	Хэмжих нэгж	2018 I-III	2019 I-III	2019 III/2018 III
Үйлчилгээний нийт орлого	мян төг	85140.9	116324.5	136.6
Хүн амаас орсон орлого	мян төг	4242.9	10946.0	258.0
Суурин телефон цэгийн тоо	тоо	656	634	96.6
Интернет үйлчилгээний цэгээр үйлчлүүлэгчдийн тоо	хүн	2151	1530	71.1
КаТВ хэрэглэгчдийн тоо	хүн	555	747	134.6

Эх үүсвэр: Холбооны газар