



ӨВӨРХАНГАЙ АЙМГИЙН ЗАСАГ ДАРГЫН ДЭРГЭДЭХ  
СТАТИСТИКИЙН ХЭЛТЭС

*Аймгийн* **НИЙГЭМ, ЭДИЙН  
ЗАСГИЙН ХӨГЖЛИЙН  
ТАНИЛЦУУЛГА**

2019 **САР  
9**



## ГАРЧИГ

<b>I. НИЙГМИЙН ҮЗҮҮЛЭЛТ</b> .....	3
I.1. Хүн ам.....	3
I.2 Хөдөлмөр.....	3
Бүртгэлтэй ажилгүй иргэний тоо .....	3
I.3 Нийгмийн даатгал, халамж .....	4
Нийгмийн даатгал .....	4
Нийгмийн халамж .....	4
I.4 Эрүүл мэнд .....	5
I.5 Гэмт хэрэг .....	6
<b>II. ЭДИЙН ЗАСГИЙН ҮЗҮҮЛЭЛТ</b> .....	7
II.1 Банк .....	7
II.2 Төсөв .....	7
II.2 Хэрэглээний үнийн индекс .....	8
II.4 Хөдөө аж ахуй.....	8
II.5 Аж үйлдвэр.....	11
II.Холбоо .....	11
<b>ҮНДСЭН ҮЗҮҮЛЭЛТҮҮД</b> .....	12
I.1 ХҮН АМ .....	13
I.2 ХӨДӨЛМӨР .....	14
I.3 НИЙГМИЙН ДААТГАЛ, ХАЛАМЖ .....	17
I.4 ЭРҮҮЛ МЭНД.....	19
I.5 ГЭМТ ХЭРЭГ.....	22
II.1 БАНК .....	24
II.2 ТӨСӨВ .....	25
II.3 ҮНЭ.....	30
II.4 ХӨДӨӨ АЖ АХУЙ .....	31
II.5 АЖ ҮЙЛДВЭР .....	38
II.6 ХОЛБОО .....	41

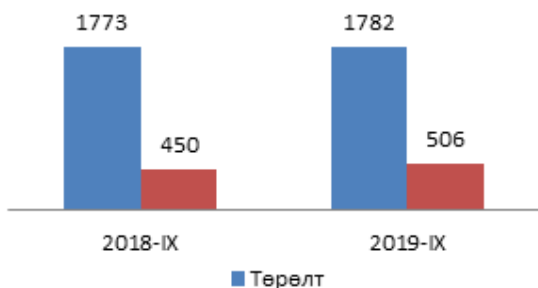
## I. НИЙГМИЙН ҮЗҮҮЛЭЛТ



### I.1. Хүн ам

Аймгийн хэмжээнд 2019 оны эхний 9 сард 1932 хүүхэд шинээр мэндэлж, 458 хүн нас барсан байна. Хүн амын цэвэр өсөлт 1474 болж өмнөх оны мөн үеийнхээс 15.5 хувиар өсчээ. 1000 хүнд ногдох төрөлт 16.6, нас баралт 3.9 байгаа нь өмнөх оны мөн үеийнхээс төрөлт 1.2 пунктээр нэмэгдсэн, нас баралт 0.4 пунктээр буурсан байна.

Төрсөн хүүхэд, нас барсан хүний тоо



### I.2 Хөдөлмөр

#### Бүртгэлтэй ажилгүй иргэний тоо

Аймгийн Хөдөлмөр халамжийн үйлчилгээний газарт бүртгэлтэй ажил идэвхтэй хайж байгаа ажилгүй иргэдийн тоо 1416 болж өмнөх оны мөн үеийнхээс 413 хүнээр буюу 41.2 хувиар өсчээ. Бүртгэлтэй ажилгүй иргэдийн 847 буюу 59.8 хувь нь 15-34 насны залуучууд байна.

2019 оны 9 сард ажилгүй 313 иргэн шинээр бүртгүүлж, бүртгэлтэй ажилгүй иргэдээс 111 иргэн ажилд зуучлагдан оржээ. Шинээр 604 ажлын байр бий болсон нь өмнөх оны мөн үеийнхээс 32.6 хувиар буурсан үзүүлэлттэй байна. Шинэ ажлын байрны 33.3 хувь нь боловсруулах үйлдвэрт, 13.6 хувь нь ХАА, ан агнуур, ойн аж ахуйн салбарт, 10.6 хувь нь боловсролын

салбарт, 9.9 хувь нь бөөний болон жижиглэн худалдаа, гэр ахуйн барааны засвар үйлчилгээний салбарт, 24.8 хувь нь бусад салбарт бий болсон байна.



### 1.3 Нийгмийн даатгал, халамж

#### Нийгмийн даатгал

Нийгмийн даатгалын сангийн орлого эхний 9 сард 56.6 тэрбум төгрөг, зарлага 51.3 тэрбум төгрөг болж өмнөх оны мөн үеийнхээс орлого 11.0 тэрбум төгрөг буюу 24.4 хувиар, зарлага 6.3 тэрбум төгрөгөөр буюу 14.1 хувиар өсчээ.

Нийгмийн даатгалын сангийн орлогын 94.0 хувийг тэтгэврийн даатгалын сангийн орлого, 3.4 хувийг тэтгэмжийн даатгалын сангийн орлого, 1.9 хувийг үйлдвэрлэлийн осол мэргэжлээс шалтгаалах даатгалын сангийн орлого, 0.6 хувийг ажилгүйдлийн даатгалын сангийн орлого, тус тус эзэлж байна.

Нийгмийн даатгалын сангийн зарлага өмнөх оны мөн үеийнхээс 6.3 тэрбум төгрөгөөр нэмэгдэхэд тэтгэврийн даатгалын сангийн зарлага 6.2 тэрбум төгрөг буюу 14.8 хувиар өссөн нь голлон нөлөөлөв.

Нийгмийн даатгалд даатгуулагчдын 59.2 хувь нь заавал даатгуулагчид, 40.8 хувь нь сайн дураар даатгуулагчид байна. Сайн дураар даатгуулагчдын тоо өмнөх оны мөн үеийнхээс 55 хүнээр буюу 0.6 хувиар нэмэгджээ. Заавал даатгуулагчдын 43.4 хувь нь аж ахуйн нэгж байгууллагад, 56.6 хувь нь төсөвт байгууллагад ажиллаж байна.

#### Нийгмийн халамж

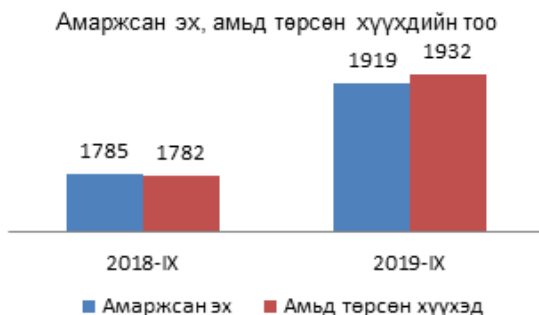
Нийгмийн халамжийн сангаас 9 сарын байдлаар / давхардсан тоогоор/ 52343 хүнд 12.3 тэрбум төгрөгийн тэтгэвэр тэтгэмж олгосон бөгөөд өмнөх оны мөн үеийнхээс нийгмийн халамжийн тэтгэвэр, тэтгэмж авагчдын тоо 141 хүн буюу 0.3 хувиар, олгосон тэтгэврийн хэмжээ 1.0 тэрбум төгрөг буюу 9.3 хувиар өсчээ.



Нийгмийн халамжийн үйлчилгээнд хамрагдагсдын 2.9 хувийг халамжийн тэтгэвэр авагчид, 4.5 хувийг нөхцөлт мөнгөн тэтгэмжид хамрагдагсад, 14.3 хувийг ахмад настнуудад үзүүлсэн хөнгөлөлт тусламжид хамрагдагсад, 0.9 хувийг хөгжлийн бэрхшээлтэй иргэдэд үзүүлсэн хөнгөлөлтөд хамрагдагсад эзэлж байна.

### 1.4 Эрүүл мэнд

Аймгийн хэмжээнд эхний 9 сард 1919 эх амаржиж, өмнөх оны мөн үеийнхээс 134 эхээр, төрсөн хүүхдийн тоо (амьд төрөлтөөр) 1932 болж 150 хүүхэд буюу 8.4 хувиар тус тус өссөн үзүүлэлттэй байна.



Нэг хүртэлх насандаа 25 хүүхэд эндсэн нь өмнөх оны мөн үеийнхээс 6 хүүхдээр, 5 хүртэлх насандаа эндсэн хүүхдийн тоо 5 байгаа нь өмнөх оны мөн үеийнхээс 4 хүүхдээр тус тус буурсан үзүүлэлттэй байна.

Халдварт өвчнөөр эхний 9 сард 777 хүн өвчилж өмнөх оны мөн үеийнхээс 22 хүнээр буюу 2.9 хувиар буурсан байна. Халдварт өвчнөөр өвчлөгчдийн хамгийн их буюу 28.0 хувь нь тэмбүү өвчнөөр өвчлөгчид байна. Вируст гепатитээр өвчлөгчдийн тоо 9 хүнээр, сүрьеэгээр өвчлөгчдийн тоо 25 хүнээр, салхин цэцгээр өвчлөгчдийн тоо 31 хүнээр, заг хүйтэн өвчнөөр өвчлөгчдийн тоо 33 хүнээр, трихоминиаз өвчнөөр өвчлөгчдийн тоо 34 хүнээр, бруцеллөз өвчнөөр өвчлөгчдийн тоо 1 хүнээр тус тус өсчээ.



## 1.5 Гэмт хэрэг

Аймгийн хэмжээнд оны эхний 9 сард 499 гэмт хэрэг бүртгэгдсэн нь өмнөх оны мөн үеийнхээс 7 гэмт хэргээр буюу 1.4 хувиар өссөн байна. Бүртгэгдсэн гэмт хэргийн 53.1 хувь нь сумдад, 46.9 хувь нь аймгийн төвд бүртгэгджээ.

Хулгайлах гэмт хэргийн 63.2 хувийг иргэдийн орон байрны хулгай, 13.2 хувийг малын хулгай эзэлж байна.

Гэмт хэрэгт холбогдсон 282 сэжигтэн, яллагдагчийн 111 хүн буюу 62.0 хувь нь 18-35 хүртэлх насных, 92 хүн буюу 32.6 хувь нь 35-аас дээш насныхан байна. Гэмт хэрэгт холбогдсон сэжигтэн, яллагдагчдын 12.8 хувь нь хувиараа хөдөлмөр эрхлэгч болон хувийн хэвшилд ажиллагчид, 31.9 хувь нь малчин, 46.4 хувь нь ажилгүй иргэд байна.

Авто машин жолоодох эрхээ хасуулсан жолооч өмнөх оны мөн үеээс 47 хүнээр буюу 7.0 хувиар өссөн байна.

Гэмт хэргийн улмаас 920.2 сая төгрөгийн хохирол учирсан нь өмнөх оны мөн үеийнхээс 341.8 сая төгрөг буюу 59.1 хувиар өсчээ. Нийт хохирлын 14.5 хувь буюу 133.4 сая төгрөгийг нөхөн төлүүлсэн байна.

Гэмт хэргийн улмаас 23 хүн нас баржээ. Аймгийн хэмжээнд эхний 9 сард 775 хүн албадан саатуулагдсан нь өмнөх оны мөн үеийнхээс 341 хүн буюу 30.5 хувиар буурсан байна.

## II. ЭДИЙН ЗАСГИЙН ҮЗҮҮЛЭЛТ

### II.1 Банк

Арилжааны банкуудын мэдээгээр аж ахуйн нэгж, байгууллага иргэдэд олгосон нийт зээлийн өрийн үлдэгдэл эхний 9 сарын байдлаар 219.9 тэрбум төгрөг болжээ. Нийт зээлийн 1.2 хувь нь хугацаа хэтэрсэн зээл байна. Байгууллага иргэдийн хугацаатай ба хугацаагүй хадгаламж 138.2 тэрбум төгрөг болж өмнөх оны мөн үеийнхээс 1.4 тэрбум төгрөг буюу 1.0 хувиар өссөн байна.

Зээлжигчийн тоо өмнөх оны мөн үеийнхээс 1282 хүн буюу 3.5 хувиар өсч, хадгаламж эзэмшигчийн тоо 0.6 хувиар өссөн байна.



### II.2 Төсөв

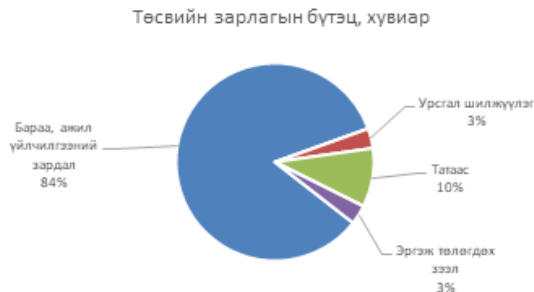
Орлого: 2019 оны эхний 9 сард орон нутгийн төсвийн орлогод 12.2 тэрбум төгрөгийг төвлөрүүлж төлөвлөгөөний биелэлт 109.6 хувьтай байна. Татварын орлогын 70.3 хувь нь орлогын албан татвар, 12.0 хувь нь хөрөнгийн албан татвар, 17.7 хувь нь бусад татварууд байна.

Орон нутгийн татварын орлогын бүтэц, хувиар



Зарлага: Орон нутгийн төсвийн зарлага 57.4 тэрбум төгрөг болж өмнөх оны мөн үеийнхээс 5.2 тэрбум төгрөг буюу 9.9-тай байна. Нийт зарлагын 54.9 хувийг цалин хөлс, 6.9 хувийг НДШ, 7.7 хувийг байр ашиглалттай холбоотой зардал, 1.8 хувийг хангамж, бараа материалын зардал, 3.3 хувийг нормативт зардал, 1.0 хувийг эд хогшил, урсгал засварын

зардал, 0.3 хувийг томилолт, зочны зардал, 4.0 хувийг бусдаар гүйцэтгүүлсэн ажил, үйлчилгээний зардал, 3.7 хувийг бусад зардал эзэлж байна.



## II.2 Хэрэглээний үнийн индекс

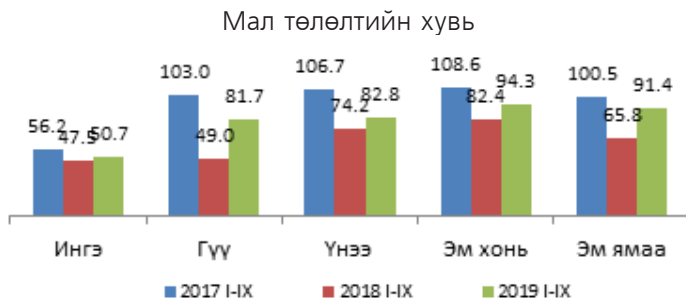
Хэрэглээний үнийн индекс гэдэг нь хэрэглэгчдийн худалдаж авсан бараа үйлчилгээний нэр төрөл өөрчлөлтгүй тогтвортой байхад үнэ дунджаар хэрхэн өөрчлөгдөж буйг хэмждэг үзүүлэлт юм.

2019 оны 9 сарын бараа үйлчилгээний үнэ тариф өнгөрсөн оны мөн үеийнхээс 8.6 хувиар, өмнөх оны 12 сараас 4.5 хувиар тус тус өсч, өмнөх сараас 0.5 хувиар буурчээ. Өмнөх сараас хүнсний барааны бүлгийн үнэ 2.3 хувиар, буурахад төмс, хүнсний ногооны үнэ буурсан нь голлон шалтгаалсан байна.

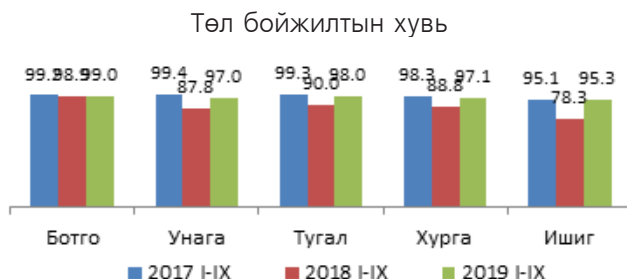


## II.4 Хөдөө аж ахуй

Аймгийн хэмжээнд 2019 оны жилийн эцэст төллөх насны нийт 2387.5 мянган эх мал тоологдсон ба 2019 оны эхний 9 сарын байдлаар 2097.3 мянган толгой эх мал буюу оны эхэнд тоологдсон нийт эх малын 91.8 хувь нь төллөсөн байна. Ингэний 50.7 хувь, гүүний 81.7 хувь, үнээний 82.8 хувь, эм хонины 94.3 хувь, эм ямааны 91.4 хувь нь төллөжээ. Өмнөх оны мөн үед нийт эх малын 73.2 хувь буюу 1532.1 мянган мал төллөсөн байжээ.



Гарсан төл 96.4 хувьтай бойжиж байна. Ботго 99.0 хувь, унага 97.0 хувь, тугал 98.1 хувь, хурга 97.1 хувь, ишиг 95.3 хувьтай бойжиж байна. Өмнөх оны мөн үед төл бойжилтын хувь 84.8 хувьтай бойжиж байсан байна.



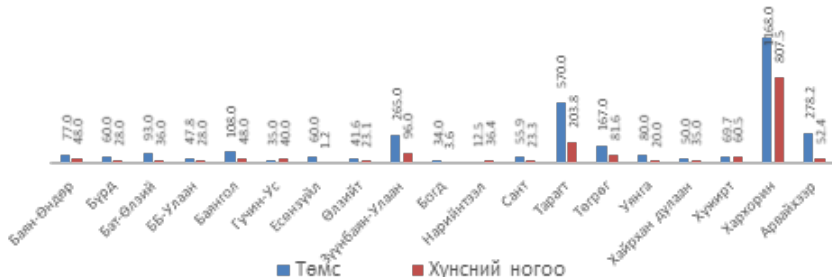
Аймгийн хэмжээнд эхний 8 сарын байдлаар оны эхэнд тоологдсон нийт малын 1.3 хувьтай тэнцэх 79.4 мянган толгой том мал зүй бусаар хорогдоод байна. Үүний 71 толгой нь нь тэмээ, 2885 нь адуу, 2944 нь үхэр, 28610 нь хонь, 44852 нь ямаа байна. Хорогдлыг сумдаар авч үзвэл Сант суманд 28635 толгой мал буюу хамгийн олон мал хорогдсон байна. Баян-Өндөр, Баруунбаян-Улаан, Өлзийт, Богд, Тарагт сумдад 5086-аас 10410 толгой мал хорогдсон, Бат-Өлзий, Баянгол, Гучин-Ус, Зүүнбаян-Улаан, Нарийнтээл, Төгрөг, Хархорин сумдад 1000-аас доош толгой мал хорогдсон байна.

Эхний 9 сарын байдлаар Баруунбаян-Улаан суманд 23 толгой, Өлзийт 3871 толгой, Сант суманд 8 толгой, Тарагт суманд 2 толгой, Төгрөг суманд 5 толгой, Уянга суманд 62 толгой, Хайрхандулаан 5 толгой, Хужирт суманд 578 толгой,



30-ны байдлаар 3272.6 тн төмс, 1672.3 тн хүнсний ногоо, 0.8 мянган тн малын тэжээл хураан аваад байна.

Төмс, хүнсний ногоо хураалт, сумаар



## II.5 Аж үйлдвэр

Үйлдвэрийн газрууд оны үнээр эхний 9 сард 33.5 тэрбум төгрөгийн бүтээгдэхүүн үйлдвэрлэсэн нь өнгөрсөн оны мөн үеийнхээс 6.6 тэрбум төгрөгөөр буюу 24.9 хувиар өссөн байна.

Гол нэр төрлийн бүтээгдэхүүний хувьд бялуу, хөлдөөсөн бууз, монгол дээл үйлдвэрлэл зэрэг нэр төрлийн бүтээгдэхүүний үйлдвэрлэл 2.0 дахин өссөн байна. Харин дарсан ногоо кимчи, сурагчийн дүрэмт хувцас үйлдвэрлэл, гэрийн мод үйлдвэрлэл, вакум цонх үйлдвэрлэл, зүсвэр, төмөр хийц үйлдвэрлэл тус тус буурсан байна.



## II. Холбоо

Эхний 9 сарын байдлаар холбооны орлого 287.5 сая төгрөг болж өмнөх оны мөн үеийнхээс 8.8 сая төгрөг буюу 3.0 хувиар, хүн амаас орсон орлого 0.4 сая төгрөг буюу 0.4 хувиар тус тус буурсан байна.

Интернэт үйлчилгээний цэгээр үйлчлүүлэгчдийн тоо 4509 болж өмнөх оны мөн үеийнхээс 1981 хүнээр буюу 30.5 хувиар буурсан байна.



## ҮНДСЭН ҮЗҮҮЛЭЛТҮҮД

Үзүүлэлтүүд	Хэмжих нэгж	2018 I-IX	2019 I-IX	2019/2018
<b>Нийгмийн статистикийн үзүүлэлтүүд</b>				
Төрсөн хүүхэд	хүн	1782	1932	108.4
Нас баралт	хүн	506	458	90.5
Бүртгэлтэй ажилгүй иргэд	хүн	1003	1416	141.2
Ажлын шинэ байранд ажилд орсон хүний тоо	хүн	896	604	67.4
Нийгмийн даатгалын сангийн орлого	сая төгрөг	45537.0	56566.8	124.2
Нийгмийн даатгалын сангийн зарлага	сая төгрөг	45014.5	51353.2	114.1
Халдварт өвчнөөр өвчлөгчдийн тоо	хүн	755	777	102.9
Бүртгэгдсэн гэмт хэргийн тоо	тоо	506	499	98.6
Хэрэгт холбогдогсод	хүн	330	282	85.5
<b>Эдийн засгийн статистикийн үзүүлэлтүүд</b>				
Хэрэглээний үнийн индексийн өөрчлөлт, өмнөх оны мөн үетэй харьцуулсан	хувь	106.0	108.6	-
Зээлийн өрийн үлдэгдэл	сая төгрөг	199.7	219.9	110.1
Иргэдийн хадгаламж	сая төгрөг	122.4	138.2	112.9
Зээлжигчийн тоо	хүн	36859	38141	103.5
Хадгаламж эзэмшигчийн тоо	хүн	79069	79565	100.6
Орон нутгийн төсвийн орлого	сая төгрөг	10797.9	12161.0	112.6
Төсвийн зарлага	сая төгрөг	52255.4	57408.9	109.9
Том малын зүй бусын хорогдол	толгой	295223	79362	12.5 дах
Аж үйлдвэрийн бүтээгдэхүүн үйлдвэрлэл	сая.төг	26869.8	33559.3	124.9



## I.1 ХҮН АМ

### I.1.1 ТӨРӨЛТ, НАС БАРАЛТ, ХҮН АМЫН ЕРДИЙН ӨСӨЛТ, сумаар

Сум	2018 I-IX			2019 I-IX		
	Төрөлт	Нас баралт	Ердийн цэвэр өсөлт	Төрөлт	Нас баралт	Ердийн цэвэр өсөлт
БҮГД	1782	506	1276	1932	458	1474
Баян-Өндөр	2	18	-16	3	11	-8
Бүрд	12	12	-	13	12	1
Бат-Өлзий	57	32	25	19	24	-5
ББ-Улаан	5	16	-11	4	12	-8
Баянгол	6	22	-16	3	12	-9
Гучин-Ус	6	6	-	5	8	-3
Есөнзүйл	6	14	-8	8	13	-5
Өлзийт	7	4	3	3	16	-13
ЗБ-Улаан	1	13	-12	8	14	-6
Богд	38	32	6	43	25	18
Нарийнтээл	3	9	-6	10	8	2
Сант	5	14	-9	8	10	-2
Тарагт	1	19	-18	2	14	-12
Төгрөг	3	7	-4	2	12	-10
Уянга	64	43	21	40	36	4
ХНдулаан	18	11	7	9	13	-4
Хужирт	67	37	30	46	32	14
Хархорин	187	30	157	224	21	203
Арвайхээр	1294	167	1127	1482	165	1317

Эх үүсвэр: Аймгийн эрүүл мэндийн газар



## I.2 ХӨДӨЛМӨР

### I.2.1 БҮРТГЭЛТЭЙ АЖИЛГҮЙ ИРГЭДИЙН ТОО

Үзүүлэлт	2018 I-IX	2019 I-IX
1. Өмнөх сарын эцэст байсан ажилгүйчүүд	1258	1792
2. Тайлант сард нэмэгдсэн ажилгүйчүүд	279	313
3. Ажилгүйчүүдээс тайлант сард ажилд орсон	99	111
4. Тайлант сард ажилгүйчүүдийн бүртгэлээс хасагдсан	435	578
5. Тайлант сарын эцэст байгаа ажилгүйчүүд	1003	1416
6. Тайлант сарын эцэст байгаа ажилгүйчүүд насны бүлгээр		
15-24	264	348
25-34	352	499
35-44	224	381
45-60	163	188

Эх үүсвэр: Хөдөлмөрийн хэлтсийн мэдээг үндэслэв

### 1.2.2 БҮРТГЭЛТЭЙ АЖИЛГҮЙ ИРГЭДИЙН ТОО, СУМААР, БОЛОВСРОЛООР

Сумын нэр	Бүгд	Боловсролын түвшингээр							Боловсролгүй
		Дээд	Тусгай дунд	Мэргэжлийн анхан шатны	Бүрэн дунд	Бүрэн бус дунд	Бага		
Дүн	1416	280	22	213	669	123	86	23	
Баян-Өндөр	30	8	2		13	4	2	1	
Бүрд	19	1			14	1	3		
Бат-Өлзий	26	4	1	4	11	5	1		
ББ-Улаан	23	4		5	4	7	3		
Баянгол	17	3		2	9	2	1		
Гучин-Ус	15	3		3	7	1	1		
Есөнзүйл	24	2		2	7	4	6	3	
Өлзийт	22	4		2	14	1	1		
ЗБ-Улаан	43	4		14	16	5	2	2	
Богд	71	9	1	18	36	2	3	2	
Нарийнтээл	26	3		7	10	4	2		
Сант	49	8		3	29	8	1		
Тарагт	35	4		7	19	2	3		
Төгрөг	11	3	1	1	5	1			
Уянга	77	14	1	16	37	4	4	1	
ХХдулаан	42	4		4	21	6	5	2	
Хужирт	41	5	3	9	20	2	2		
Хархорин	143	40	2	18	70	8	3	2	
Арвайхээр	702	157	11	98	327	56	43	10	

Эх үүсвэр: Хөдөлмөрийн хэлтсийн мэдээг үндэслэв

### 1.2.3 АЖЛЫН ШИНЭ БАЙРАНД АЖИЛД ОРСОН ХҮНИЙ ТОО, салбараар

Сумын нэр	2018-IX		2019 I-IX		Салбараар					
	ХАА, ан агнуур, ойн аж ахуй, загас агнуур	Уул уурхай	Боловсруулах үйлдвэр	Барилга	Бөөний болон жижиглэн худалдаа, гэр ахуйн барааны засвар, үйлчилгээ	Төрийн удирдлага болон батлан хамгаалах	Боловсрол	Бусад		
Бүгд	896	604	82	201	0	46	60	1	64	150
Арвайхээр	505	315	9	115		40	40		55	56
ББ-Улаан		4		1					1	2
Бат-Өлзий	27	28	7	11						10
Баян-Өндөр	13	17	2	5		2				8
Баянгол	29	0								0
Богд	5	11	1				6		2	2
Бүрд		11	2			2	1		2	4
Гучин-Ус	3	16	1	5			1	1	3	5
Есөнзүйл	15	32	21	9						2
ЗБ-Улаан	11	17				2	3			12
Нарийнтээл	1	11		6						5
Өлзийт	25	19	12	2			1			4
Сант		13	2	6			2			3
Тарагт	42	11							1	10
Төгрөг	3	21	4	11						6
Уянга	83	0								0
ХХдулаан	42	2								2
Хархорин	62	50	13	23			6			8
Хужирт	30	26	8	7						11

**I.3 НИЙГМИЙН ДААТГАЛ,ХАЛАМЖ****I.3.1 НИЙГМИЙН ДААТГАЛЫН САНГИЙН ОРЛОГО,ЗАРЛАГА, төрлөөр**

Үзүүлэлт	2018 I-IX	2019 I-IX
Нийгмийн даатгалын сангийн орлого, сая.төг	45537	56566.8
Үүнээс:		
Тэтгэврийн даатгалын сангийн	42404.8	53153.2
Тэтгэмжийн даатгалын сангийн	1694.4	1956.7
ҮОМШӨ-ний даатгалын сангийн	1072.6	1083.6
Ажилгүйдлийн даатгалын сангийн	365.2	373.3
Нийгмийн даатгалын сангийн зарлага, сая.төг	45014.5	51353.2
Үүнээс:		
Тэтгэврийн даатгалын сангийн	41901.8	48094.7
Тэтгэмжийн даатгалын сангийн	1692.4	1902.6
ҮОМШӨ-ний даатгалын сангийн	1082.7	1067.8
Ажилгүйдлийн даатгалын сангийн	337.6	288.1
<b>НИЙГМИЙН ДААТГАЛД ДААТГУУЛАГЧИД</b>		
1.Заавал даатгуулагчид	12884	13209
Үүнээс:		
Аж ахуйн нэгж байгууллага	5437	5730
Төсөвт байгууллага	7447	7479
2. Сайн дураар даатгуулагчид	9022	9077

**ОЛГОСОН ТЭТГЭВРИЙН ХЭМЖЭЭ, сая.төг**

Үзүүлэлт	2018 I-IXI		2019 I-IXI	
	хүний тоо	Олгосон хэмжээ	хүний тоо	Олгосон хэмжээ
Нийт олгосон тэтгэвэр, сая.төг	16042	41893.1	16463	48087.3
Өндөр настны	12027	32109.2	12450	37009.8
Хөгжлийн бэрхшээлтэй иргэдийн	2875	6488.6	2896	7302.5
Тэжээгчээ алдсаны	868.0	1970.6	831	2263.5
Цэргийн	272	1324.7	286	1511.5

Эх үүсвэр: Нийгмийн даатгалын хэлтэс

Тайлбар: ҮОМШӨ-Үйлдвэрлэлийн осол мэргэжлээс шалтгаалах өвчин

**1.3.2 НИЙГМИЙН ХАЛАМЖИЙН ҮЙЛЧИЛГЭЭНД ХАМРАГДСАН ХҮНИЙ ТОО, ОЛГОСОН ТЭТГЭМЖИЙН ХЭМЖЭЭ /сая.төг/**

Үзүүлэлт	2018 I-IX		2019 I-IX	
	Хүний тоо	Олгосон хэмжээ	Хүний тоо	Олгосон хэмжээ
<b>1.Нийгмийн халамжийн тэтгэвэр, тэтгэмж</b>	3883	3071.3	3883	3691.0
Халамжийн тэтгэвэр	1521	1965.1	1521	2203.4
Нөхцөлт мөнгөн тэтгэмж	2362	1106.2	2362	1487.6
Ахмад настныг асарч буй иргэний	1351	615.0	1351	813.8
Хөгжлийн бэрхшээлтэй иргэнийг асарч буй иргэний	534	246.0	534	316.4
Хөгжлийн бэрхшээлтэй хүүхдийг асарч буй иргэний	384	177.2	384	290.2
Бүтэн өнчин хүүхэд үрчлэн өсгөсний тэтгэмж	78	54.8	78	58.6
Гэр бүлийн тухай хуулийн 25.5-д заасан болон хүчирхийллийн улмаас хамгаалалт шаардлагатай болсон хүүхдийг мөн хуулийн 74 дүгээр зүйлд заасны дагуу гэр бүлдээ авч асрамжилж байгаа иргэнд олгох тэтгэмж	6	6.5	6	3.5
Ахмад настныг гэртээ асарч буй иргэн	9	6.7	9	5.1
2.Жирэмсэн болон нярай, хөхүүл хүүхэдтэй эхчүүдийн тэтгэмж	2108	345.2	2108	360.4
3. Нийгмийн халамжийн дэмжлэг туслалцаа зайлшгүй шаардлагатай иргэн өрх	2157	721.6	2157	929.5
4.Ахмад настнуудад үзүүлсэн хөнгөлөлт тусламж	7490	745.0	7490	899.5
5.Хөгжлийн бэрхшээлтэй иргэдэд үзүүлсэн хөнгөлөлт тусламж	475	167.7	475	183.4
6.Алдар цолтой ахмадуудад үзүүлсэн хөнгөлөлт тусламж	38	47.6	38	54.9



ОНОТХҮйлчилгээ	10187	1345.1	10187	1353.2
Алдарт эхийн одонтой эхчүүдэд үзүүлсэн хөнгөлөлт тусламж	13187	1022.5	13187	1096.6
Хүнс тэжээлийн хөтөлбөр	5338	841.3	5338	890.5
Насны хишиг	6899	2598.4	6899	2529.1
Цалинтай ээж	152	168.4	152	3.8
Өрх толгойлсон эх эцгийн тэтгэмж	288	152.7	288	259.0
Банкны шимтгэл				6.0
Амьжиргаа дэмжих зөвлөлийн гишүүдийн урамшуулал			141	11.3
<b>ДҮН</b>	<b>52202</b>	<b>11226.8</b>	<b>52343</b>	<b>12268.2</b>

Эх үүсвэр: Нийгмийн халамж үйлчилгээний хэлтсийн мэдээг үндэслэв.

## I.4 ЭРҮҮЛ МЭНД

### I.4.1 ТӨРӨЛТ, ЭХ ХҮҮХДИЙН ЭНДЭГДЛИЙН ТОО

Хугацаа	Амарж-сан эх	Амьд төрсөн хүүхэд	Төрөхийн улмаас эндсэн эх	1 хүртэл насандаа эндсэн хүүхэд	1-5 хүртэл насандаа эндсэн хүүхэд
2017 I-IX	1765	1773	-	33	9
2018 I-IX	1785	1782	-	31	9
2019 I-IX	1919	1932	1	25	5

## I.4.2 ТӨРӨЛТ, ЭХ ХҮҮХДИЙН ЭНДЭГДЭЛ, СУМААР

Сумд	Амарж-сан эх	Амьд төрсөн хүүхэд	Төрөхийн улмаас эндсэн эх	1 хүртэл насандаа эндсэн хүүхэд	1-5 хүртэл насандаа эндсэн хүүхэд
ББ-Улаан	4	4			
Бат-Өлзий	19	19		1	
Баянгол	3	3			1
Баян-Өндөр	3	3			
Богд	42	43	1	2	
Бүрд	13	13			
Гучин-Ус	5	5			
Есөнзүйл	8	8			
ЗБ-Улаан	8	8			
Нарийнтээл	10	10			
Өлзийт	3	3		1	
Сант	8	8			
Тарагт	2	2			
Төгрөг	2	2			
Уянга	40	40		2	
ХХдулаан	9	9			1
Хархорин	226	224		3	
Хужирт	46	46			
Арвайхээр	1468	1482		16	3
ДҮН	1919	1932	1	25	5

## I.4.3 ХАЛДВАРТ ӨВЧНӨӨР ӨВЧЛӨГЧДИЙН ТОО

Хугацаа	Халд-варт өвчнөөр өвчлөгчид бүгд	Үүнээс:									
		Вируст гепатит	Цусан суулга	Сурьез	Салхин цэцэг	Мэвбүү	Заг хүйтэн	Трихомиаз	Улаан бурхан	Бруцеллёз	Бусад
2017 I-IX	901	5	92	53	365	185	60	80	5	56	
2018 I-IX	755	6	168	36	91	141	87	57	4	165	
2019 I-IX	777	15	115	61	122	218	120	91	5	30	

## НИЙГЭМ, ЭДИЙН ЗАСГИЙН ХӨГЖИЛ



## 1.4.4 ХАЛДВАРТ ӨВЧНӨӨР ӨВЧЛӨГЧДИЙН ТОО, СУМААР

Сумд	Халдварт өвч- нөөр өвчлөгчид			Вируст гепатит	Цусан суулга	Сүр- ьеэ	Салхин цэцэг	Үүнээс:				Бусад
	2017	2018	2019					Тэм- бүү	Заг хүйтэн	Трихо миниаз	Улаан бурхан	
ББ-Улаан	14	7	4		1	1		1	1			
Бат-Өлзий	10	16	7			2	1	1	2			1
Баянгол	7	13	11			2	1	1	4	2		1
Баян-Өндөр	7	12	13	1		1		2	4	3	2	
Богд	19	9	9	1		2		5		1		
Бүрд	5	2	3			1		1				1
Гучин-Ус	21	6	1					1				
Есөнзүйл	9	12	9		1	1			2	3		2
ЗБ-Улаан	29	10	12		1			1	2	4		4
Нарийнтээл	25	10	1							1		
Өлзийт	9	11	7				3	1	1	1		1
Сант	4	4	10			2	1	1	6			
Тарагт	10	20	13		2	2		2	2	5		
Төгрөг	13	6	16		3			7	2	4		
Уянга	95	23	22		4	5		9	2	2		
ХХдулаан	18	9	18		1	1	5	3	4		1	3
Хархорин	76	69	122			4	6	87	14	11		
Хужирт	7	51	41			1	3	15	3	18		1
Арвайхээр	523	465	458	13	102	36	102	82	72	33	2	16
ДҮН	901	755	777	15	115	61	122	218	120	91	5	30

Эх үүсвэр: Аймгийн Эрүүл мэндийн газрын мэдээг үндэслэв.

**I.5 ГЭМТ ХЭРЭГ****I.5.1 БҮРТГЭГДСЭН ХЭРГИЙН ТОО, төрлөөр**

Хэргийн төрөл	2017 I-IX	2018 I-IX	2019 I-IX
Бүртгэгдсэн хэрэг-Бүгд	383	506	499
Бусдын амийг хорлосон	29	23	16
Хүчингийн хэрэг	4	14	27
Олон нийтийн амгалан тайван байдал алдагдуулсан	3		
Хулгайн хэрэг	153	182	204
Үүнээс: Хувийн өмчийн хулгай	107	115	147
Малын хулгай	30	24	42
ХАБЭсрэг гэмт хэрэг	47	41	25
ББМГУ гэмт хэрэг	92	177	131
Бусад хэрэг	44	69	96
<b>Гэмт хэргийн улмаас учирсан хохирол</b>			
Гэмтэж бэртсэн хүн	133	171	153
Нас барсан хүн	40	33	23
Нийт хохирол /сая.төг/	841.6	578.4	920.2
Нөхөн төлүүлсэн хохирол	302.1	289.2	133.4

**I.5.2 БҮРТГЭГДСЭН ХЭРГИЙН ТОО, сумаар**

Сумд	2017 I-IX	2018 I-IX	2019 I-IX	Сумд	2017 I-IX	2018 I-IX	2019 I-IX
Баян-Өндөр	9	8	9	Нарийнтээл	12	18	16
Бүрд	14	14	10	Сант	7	4	4
Баянгол	4	10	1	Тарагт	23	18	12
Бат-Өлзий	32	41	32	Төгрөг	2	3	5
ББ-Улаан	14	5	8	Уянга	18	19	21
Гучин-Ус	6	10	12	ХХдулаан	9	17	13
Есөнзүйл	9	12	7	Хужирт	29	16	26
Өлзийт	4	2	4	Хархорин	44	51	59
ЗБ-Улаан	9	13	11	Арвайхээр	124	223	234
Богд	14	22	15	ДҮН	383	506	499

**I.5.3 ХЭРЭГТ ХОЛБОГДСОН СЭЖИГТЭН, ЯЛЛАГДАГЧИЙН ТОО**

Төрөл	2017 I-IX	2018 I-IX	2019 I-IX
Бүгд	306	330	282
Хэрэг үйлдэхдээ:			
-Бүлэглэн	86	76	76
-Согтуугаар	76	134	132
Албадан эрүүлжүүлэгдсэн	913	1116	775
Баривчлагдсан хүн	412	703	910
Тээврийн хэрэгсэл жолоодох эрх хасах	368	675	722

**I.5.4 ХЭРЭГТ ХОЛБОГДСОН СЭЖИГТЭН, ЯЛЛАГДАГЧИЙН ТОО, СУМААР**

Сумд	2017 I-IX	2018 I-IX	2019 I-IX
Баян-Өндөр	13	7	2
Бүрд	6	7	3
Баянгол	3	7	1
Бат-Өлзий	34	17	19
ББ-Улаан	13	6	4
Гучин-Ус	2	9	10
Есөнзүйл	9	2	2
Өлзийт	2	1	2
ЗБ-Улаан	11	9	1
Богд	9	19	11
Нарийнтээл	14	18	9
Сант	5	2	6
Тарагт	14	10	5
Төгрөг	2	2	0
Уянга	16	13	18
Хайрхандулаан	14	11	16
Хужирт	18	8	13
Хархорин	36	22	26
Арвайхээр	85	160	134
ДҮН	306	330	282

Эх үүсвэр: Аймгийн Цагдаагийн газрын мэдээг үндэслэв.



## II.1 БАНК

### II.1.1 ЗЭЭЛИЙН ҮЛДЭГДЭЛ, ЗЭЭЛЖИГЧИЙН ТОО банкуудаар.

Банкны нэр	Зээлийн өрийн үлдэгдэл, сая.төг		Хугацаа хэтэрсэн, сая.төг		Зээлжигчийн тоо	
	2018 I-IX	2019 I-IX	2018 I-IX	2019 I-IX	2018 I-IX	2019 I-IX
	Дүн	199761.2	219924.5	2692.9	2607.5	36859
ХААН	105504.8	110509.1	1588.9	1233.0	20260	20036
ХАС	30029.7	30128.3	429	359.2	3604	3723
ГОЛОМТ	12679.4	15192.5	621.9	975.5	1022	1330
ТӨРИЙН БАНК	51038.2	63585.5	53.1	39.8	11894	12973
КАПИТАЛ	509.1	509.1			79	79

### II.1.2 ХАДГАЛАМЖИЙН ҮЛДЭГДЭЛ, Х/ЭЗЭМШИГЧИЙН ТОО, банкуудаар

Банкны нэр	Хугацаатай хадгаламж, сая.төг		Хугацаагүй хадгаламж, сая.төг		Хадгаламж эзэмшигчийн тоо	
	2018 I-IX	2019 I-IX	2018 I-IX	2019 I-IX	2018 I-IX	2019 I-IX
	Дүн	90265.4	102861.0	32154.3	35345.9	79069
ХААН	46612.1	54052.9	22845.1	26236.0	34367	34849
ХАС	13884	16178.5	1609.9	2260.2	15899	13457
ГОЛОМТ	5423.7	5722.0	1968.3	1450.2	2436	3012
ТӨРИЙН БАНК	23951.6	26513.6	5635.6	5304.1	25617	27497
КАПИТАЛ	394.0	394	95.4	95.4	750	750

Эх үүсвэр: Арилжааны банкуудын мэдээг үндэслэв.



## II.2 ТӨСӨВ

### II.2.1 ОРОН НУТГИЙН ОРЛОГО, ТӨСӨВ ХООРОНДЫН ШИЛЖҮҮЛЭГ, мян.төг

Төсвийн орлого	2019 I-IX		
	төлөвлөгөө	гүйцэтгэл	хувь
Төсвийн орлого болон шилжүүлгийн дүн	63356303.9	62540010.5	98.7
Орон нутгийн төсвийн орлого	11094417.5	12161023.5	109.6
ТАТВАРЫН ОРЛОГО	6802184.9	8095686.3	119.0
Орлогын албан татвар	4926868.9	5693121.9	115.6
Хувь хүний орлогын албан татвар	5866868.9	6416360.4	109.4
Цалин, хөдөлмөрийн хөлс, шагнал, урамшуулал болон тэдгээртэй адилтгах хөдөлмөр эрх	4547420.6	4667143.0	102.6
Үйл ажиллагааны орлого	410359.2	544364.2	132.7
Хөрөнгө борлуулсны орлого	909089.1	1204853.2	132.5
Хувь хүний орлогын албан татварын буцаан олголт	-940000.0	-723238.5	76.9
Хөрөнгийн албан татвар	709769.3	967740.0	136.3
Үл хөдлөх эд хөрөнгийн албан татвар	232000.0	359545.0	155.0
Бууны албан татвар	17183.0	8719.5	50.7
Автотээврийн болон өөрөө явагч хэрэгслийн албан татвар	460586.3	599475.5	130.2
Бусад татвар, төлбөр, хураамж	1165546.7	1434824.4	123.1
Бусад нийтлэг төлбөр, хураамж	586186.7	537395.1	91.7
Улсын тэмдэгтийн хураамж	210656.3	198623.7	94.3
Түгээмэл тархацтай ашигт малтмал ашигласны төлбөр	43050.0	18208.7	42.3
Хог хаягдлын үйлчилгээний хураамж	332480.4	307762.7	92.6
Бусад татвар	0.0	12800.0	-
Газрын төлбөр	105000.0	162173.7	154.5
Газрын төлбөр	105000.0	162173.7	154.5



Байгалийн нөөц ашигласны төлбөр	471360.0	734925.6	155.9
Ойн нөөц ашигласны төлбөр	89100.0	67970.9	76.3
Ан амьтны нөөц ашигласны төлбөр	136670.0	458482.5	335.5
Ус, рашааны нөөц ашигласны төлбөр	245590.0	208472.2	84.9
Бусад татвар	3000.0	330.0	11.0
Нохойны албан татвар	3000.0	330.0	11.0
ТАТВАРЫН БУС ОРЛОГО	4292232.6	4065337.3	94.7
Хүүгийн орлого	1950.0	10375.6	5 дахин
Торгуулийн орлого	684745.2	740537.5	108.1
Төсөв байгууллагын өөрийн орлого	3085445.1	2558065.8	82.9
Бусад орлого	520092.3	756358.3	145.4
Улсын төсвөөс орон нутагт шилжүүлсэн	52261886.4	50378986.9	96.4
Улсын төсвөөс орон нутгийн төсөвт олгох санхүүгийн дэмжлэг	11813242.5	11366574.6	96.2
Тусгай зориулалтын шилжүүлгийн орлого	35411206.1	34386191.2	97.1
Орон нутгийн хөгжлийн нэгдсэн сангаас шилжүүлсэн орлого	5037437.8	4626221.1	91.8
Улсын төсөв орон нутгийн төсөв хоорондын шилжүүлэг	45188476.2	43844542.6	97.0

*Тайрбар: Санхүү төрийн сангийн хэлтсийн мэдээг үндэслэв*

**II.2.2 АЙМГИЙН ТӨСВИЙН ЗАРЛАГА, оны үнээр, мян.төг**

Төсвийн зарлага	2019 I-IX		
	төл	гүйц	хувь
Бараа, ажил үйлчилгээний зардал	53612589.3	48013546.6	89.6
Цалин хөлс болон нэмэгдэл урамшуулал	33854093.7	31516097.0	93.1
Нийгмийн даатгалын шимтгэл	4248538.2	3962420.3	93.3
Байр ашиглалттай холбоотой зардал	5050992.9	4439196.0	87.9
Хангамж, бараа материалын зардал	1244109.5	1044959.9	84.0
Нормативт зардал	2549601.8	1906113.1	74.8
Эд хогшил, урсгал засварын зардал	754947.9	549187.2	72.7
Томилолт, зочны зардал	247326.2	188378.1	76.2
Бусдаар гүйцэтгүүлсэн ажил, үйлчилгээний зардал	2871464.6	2287266.4	79.7
Бараа үйлчилгээний бусад зардал	2791514.5	2119928.4	75.9
Урсгал шилжүүлэг	1444996.8	1858922.6	128.6
Хөрөнгийн зардал	7507772.5	5505314.4	73.3
Татаас	260979.3	223050.9	85.5
Эргэж төлөгдөх зээл	3452575.8	1808090.8	52.4
<b>НИЙТ ЗАРДАЛ</b>	<b>66278913.7</b>	<b>57408925.3</b>	<b>86.6</b>

Эх үүсвэр: Аймгийн Санхүү, төрийн сангийн хэлтсийн мэдээг үндэслэв.

### II.2.3 НИЙТ ТЭНЦВЭРЖҮҮЛСЭН ОРЛОГО БА ТУСЛАМЖИЙН ДҮН, мян.төг

	2019 I-IX		
	Төлөвлөгөө	Гүйцэтгэл	Хувь
Арвайхээр	12,625,319.9	12,293,896.4	97.4
Баруунбаян-Улаан	1,226,909.0	1,195,442.0	97.4
Бат-Өлзий	2,593,671.4	2,610,385.8	100.6
Баянгол	1,190,527.2	1,177,741.9	98.9
Баян-Өндөр	1,317,124.7	1,304,302.6	99.0
Богд	1,843,204.3	1,849,205.4	100.3
Бүрд	1,035,308.4	1,040,861.7	100.5
Гучин-Ус	1,114,342.0	1,079,825.9	96.9
Есөнзүйл	817,231.3	861,003.0	105.4
Зүүнбаян-Улаан	1,054,160.9	1,061,437.9	100.7
Нарийнтээл	1,607,855.1	1,607,005.2	99.9
Өлзийт	823,211.3	777,427.3	94.4
Сант	1,304,227.8	1,217,025.3	93.3
Тарагт	1,049,639.1	1,027,227.7	97.9
Төгрөг	1,090,601.3	1,029,071.8	94.4
Уянга	3,419,438.6	3,384,549.8	99.0
Хайрхандулаан	401,899.6	570,881.5	142.0
Хархорин	5,268,625.3	5,132,371.5	97.4
Хужирт	2,662,560.0	2,909,608.0	109.3
Сумын дүн	42,445,857.2	42,129,270.8	99.3
Аймгийн шууд	20,910,446.7	20,410,739.7	97.6
Бүгд дүн	63,356,303.9	62,540,010.5	98.7

Эх үүсвэр: Санхүү төрийн сангийн хэлтэс

## II.2.4 АЙМГИЙН ТӨСВИЙН ЗАРЛАГА, оны үнээр, мян.төг

	2019 I-IX		
	Төлөвлөгөө	Гүйцэтгэл	Хувь
Арвайхээр	14,118,146.3	11,745,290.0	83.2
Баруунбаян-Улаан	1,610,176.1	1,438,426.2	89.3
Бат-Өлзий	3,139,300.3	2,827,818.0	90.1
Баянгол	1,704,600.4	1,600,459.0	93.9
Баян-Өндөр	1,793,261.4	1,578,578.9	88.0
Богд	2,462,065.0	2,021,929.7	82.1
Бүрд	1,590,761.7	1,360,155.7	85.5
Гучин-Ус	1,637,403.4	1,446,379.3	88.3
Есөнзүйл	1,364,257.4	1,238,305.1	90.8
Зүүнбаян-Улаан	1,439,304.6	1,273,605.2	88.5
Нарийнтээл	2,087,797.8	1,869,287.2	89.5
Өлзийт	1,361,080.3	1,189,248.7	87.4
Сант	1,866,341.1	1,575,837.2	84.4
Тарагт	1,603,239.8	1,408,121.7	87.8
Төгрөг	1,727,546.4	1,419,438.9	82.2
Уянга	3,828,743.8	3,604,841.9	94.2
Хайрхандулаан	1,625,711.3	1,416,922.5	87.2
Хархорин	5,826,788.0	5,086,344.3	87.3
Хужирт	2,904,333.8	2,734,068.3	94.1
Сумын дүн	<b>53690858.9</b>	<b>46835057.9</b>	87.2
Аймгийн шууд	12,588,054.8	10,573,867.4	84.0
Бүгд дүн	66278913.7	<b>57408925.3</b>	86.6

Эх үүсвэр: Санхүү төрийн сангийн хэлтэс

## II.3 ҮНЭ

## II.3.1 ХЭРЭГЛЭЭНИЙ БАРАА ҮЙЛЧИЛГЭЭНИЙ ҮНИЙН ИНДЕКС

Үзүүлэлтүүд	2019.08/ 2018.08	2019.08/ 2018.12	2019.08/ 2019.07
Ерөнхий индекс	108.6	104.5	99.5
Хүнсний бараа, ундаа ус	113.1	108.8	97.7
Согтууруулах ундаа, тамхи	109.5	108.9	100.2
Гутал хувцас, бөс бараа	112.9	105.0	100.3
Орон сууц, ус, цахилгаан түлш	109.8	102.6	100.0
Гэр ахуйн бараа	107.0	104.0	100.7
Эм тариа, эмнэлэгийн үйлчилгээ	105.9	105.9	100.3
Тээвэр	103.8	100.6	99.8
Холбооны хэрэгсэл, шуудангийн үйлчилгээ	99.4	99.8	100.0
Амралт чөлөөт цаг, соёлын бараа үйлчилгээ	102.2	102.2	100.0
Боловсролын үйлчилгээ	111.6	111.6	100.0
Зочид буудал, нийтийн хоол, дотуур байрны үйлчилгээ	106.2	104.0	100.0
Бусад бараа үйлчилгээ	98.6	96.9	98.4

## II.4 ХӨДӨӨ АЖ АХУЙ

### II.4.1 МАЛ ТӨЛЛӨЛТ, малын төрлөөр

Малын төрөл	Төллөсөн хээлтэгч			Төллөлтийн хувь		
	2017 I-IX	2018 I-IX	2019 I-IX	2017 I-IX	2018 I-IX	2019 I-IX
Бүгд	1896191	1532126	2097322	104.5	73.2	91.8
Ингэ	4703	4429	5225	56.2	47.5	50.7
Гүү	84686	47340	89387	103.0	49.0	81.7
Үнээ	81021	67556	86320	106.7	74.2	82.8
Эм хонь	922864	821776	1042369	108.6	82.4	94.3
Эм ямаа	802917	591025	874021	100.5	65.8	91.4

### II.4.2 МАЛ ТӨЛЛӨЛТ, сумаар

Сумдууд	Төллөсөн хээлтэгч			Төллөлтийн хувь		
	2017 I-IX	2018 I-IX	2019 I-IX	2017 I-IX	2018 I-IX	2019 I-IX
Бүгд	1896191	1532126	2097322	104.5	73.2	91.8
Баян-Өндөр	133606	108865	120423	90.6	66.5	68.1
Бүрд	134870	59672	116585	99.2	39.6	77.2
Бат-Өлзий	86571	93005	109456	107.8	98.3	96.9
ББ-Улаан	67071	31900	111777	92.2	39.0	133.5
Баянгол	150347	167579	169058	117.4	111.2	100.6
Гучин-Ус	75197	68856	79684	102.4	84.1	89.6
Есөнзүйл	93192	56535	95388	117.8	59.8	95.2
Өлзийт	84630	82009	93698	106.2	96.0	95.4
ЗБ-Улаан	75519	89921	104674	113.5	107.2	110.9
Богд	115868	115643	141314	86.4	76.4	81.6
Нарийнтээл	74979	35769	79391	83.9	37.1	84.0
Сант	106193	92588	132205	113.0	84.0	104.0
Тарагт	97319	74490	112461	112.8	71.8	96.4
Төгрөг	65372	78231	88051	115.3	113.8	105.6
Уянга	132365	118440	133871	115.4	89.5	99.5
ХХдулаан	101429	63535	101410	101.0	56.4	84.7
Хужирт	91124	57321	101791	104.4	55.3	89.2
Хархорин	106242	58068	115087	101.8	49.4	85.9
Арвайхээр	104297	79699	90998	123.7	73.3	79.7



### II.4.3 ТӨЛ БОЙЖИЛТ, малын төрлөөр

Малын төрөл	Бойжуулсан төл			Бойжилтын хувь		
	2017 I-IX	2018 I-IX	2019 I-IX	2017 I-IX	2018 I-IX	2019 I-IX
Бүгд	1841113	1297296	2021325	97.1	84.8	96.4
Ботго	4666	4325	5171	99.2	98.9	99.0
Унага	84192	40419	86708	99.4	87.8	97.0
Тугал	80482	60462	84593	99.3	90.0	98.0
Хурга	907634	729396	1011723	98.3	88.8	97.1
Ишиг	764139	462694	833130	95.1	78.3	95.3

### II.4.4 ТӨЛ БОЙЖИЛТ, сумаар

Сумдууд	Бойжуулсан төл			Бойжилтын хувь		
	2017 I-IX	2018 I-IX	2019 I-IX	2017 I-IX	2018 I-IX	2019 I-IX
Бүгд	1841113	1297296	2021325	97.1	84.8	96.4
Баян-Өндөр	133444	100902	115163	99.8	92.7	95.6
Бүрд	134870	39658	111625	100.0	66.5	95.7
Бат-Өлзий	86571	91885	109456	100.0	98.8	100.0
ББ-Улаан	64629	25363	109448	96.4	79.5	97.9
Баянгол	150199	140973	167721	99.9	84.6	99.2
Гучин-Ус	63247	54107	75444	83.5	78.6	94.7
Есөнзүйл	93050	49704	91523	99.8	87.9	95.9
Өлзийт	83536	64788	77093	98.7	79.0	82.3
ЗБ-Улаан	75448	85016	104640	99.9	94.5	100.0
Богд	104659	111419	138423	90.3	96.3	98.0
Нарийнтээл	71859	26808	78269	95.7	74.9	98.6
Сант	106193	75483	122016	100.0	81.5	92.3
Тарагт	88822	60112	104117	91.3	80.8	92.6
Төгрөг	64191	72389	86163	98.2	93.0	97.9
Уянга	127374	81844	131103	96.2	69.1	97.9
ХХдулаан	95366	36372	99686	94.0	57.6	98.3
Хужирт	89277	54654	97672	98.0	95.3	96.0
Хархорин	105212	56808	115087	99.0	97.8	100.0
Арвайхээр	103166	69011	86676	98.9	86.6	95.3

**II.4.5 ЗҮЙ БУС ХОРОГДСОН ТОМ МАЛЫН ТОО, малын төрлөөр**

Малын төрөл	Хорогдсон мал, мян.тол			Оны эхний малд том малын хорогдлын эзлэх хувь		
	2017 I-IX	2018 I-IX	2019 I-IX	2017 I-IX	2018 I-IX	2019 I-IX
Бүгд	23513	295223	79362	0.5	5.7	1.4
Тэмээ	13	106	71	0.1	0.4	0.2
Адуу	633	29169	2885	0.2	9.0	0.8
Үхэр	720	25490	2944	0.3	9.8	1.0
Хонь	8820	105195	28610	0.4	4.4	1.1
Ямаа	13327	135263	44852	0.7	6.1	1.9

**II.4.6 ЗҮЙ БУС ХОРОГДСОН ТОМ МАЛЫН ТОО, сумаар**

Сумдууд	Хорогдсон том мал, мян. тол			Оны эхний малд том малын хорогдлын эзлэх хувь		
	2017 I-IX	2018 I-IX	2019 I-IX	2017 I-IX	2018 I-IX	2019 I-IX
Дүн	23513	295223	79362	0.5	5.7	1.4
Баян-Өндөр	84	20927	5269	0.02	5.58	1.3
Бүрд	1357	44172	3153	0.4	12.6	0.9
Бат-Өлзий	15	9914	41	0.01	3.99	0.01
ББ-Улаан	1038	18465	10410	0.6	8.9	4.7
Баянгол	41	8924	757	0.01	2.42	0.2
Гучин-Ус	4462	7813	921	2.3	3.6	0.4
Есөнзүйл	27	22280	1525	0.01	10.21	0.6
Өлзийт	2050	23105	5549	1.0	10.3	2.2
ЗБ-Улаан	283	1349	919	0.2	0.6	0.4
Богд	1525	1292	7433	0.4	0.3	1.6
Нарийнтээл	1396	11728	389	0.6	5.0	0.2
Сант	-	17145	28635	-	6.6	9.1
Тарагт	2081	17710	5086	1.0	7.2	1.8
Төгрөг	567	2102	236	0.4	1.1	0.1
Уянга	3092	13885	1461	1.0	4.1	0.4
ХХдулаан	1994	19793	1628	0.7	6.4	0.5
Хужирт	2094	21487	2655	1.0	8.5	0.9
Хархорин	983	21312	434	0.4	6.9	0.1
Арвайхээр	424	11820	2861	0.2	4.6	1.0

**II.4.7 ӨВЧНААР ХОРОГДСОН МАЛ, төрлөөр**

Малын төрөл	Өвчнээр хорогдсон мал, толгой			Нийт хорогдолд эзлэх хувь		
	2017 I-IX	2018 I-IX	2019 I-IX	2017 I-IX	2018 I-IX	2019 I-IX
Дүн	984	11347	4667	4.18	3.8	5.9
Тэмээ	2	8	9	15.4	7.5	12.7
Адуу	61	792	302	9.6	2.7	10.5
Үхэр	58	2059	229	8.1	8.1	7.8
Хонь	381	3788	2347	4.3	3.6	8.2
Ямаа	482	4700	1780	3.6	3.5	4.0

**II.4.8 ӨВЧНААР ХОРОГДСОН МАЛ, сумаар**

Сум	Өвчнээр хорогдсон мал, толгой			Нийт хорогдолд эзлэх хувь		
	2017 I-IX	2018 I-IX	2019 I-IX	2017 I-IX	2018 I-IX	2019 I-IX
Дүн	984	11347	4667	4.2	3.8	5.9
Баян-Өндөр	-	320	-	-	1.5	-
Бүрд	-	176	-	-	0.4	-
Бат-Өлзий	15	9914	-	100.0	100.0	-
ББ-Улаан	1	3	23	0.1	0.0	0.2
Баянгол	-	-	-	-	-	-
Гучин-Ус	41	137	-	0.9	1.8	-
Есөнзүйл	-	-	-	-	-	-
Өлзийт	291	96	3871	14.2	0.4	69.8
ЗБ-Улаан	-	250	-	-	18.5	-
Богд	-	2	-	-	0.2	-
Нарийнтээл	-	-	-	-	-	-
Сант	-	-	8	-	-	0.03
Тарагт	-	-	2	-	-	0.04
Төгрөг	-	13	5	-	0.6	2.1
Уянга	52	-	62	1.7	-	4.2
ХХдулаан	-	-	5	-	-	0.3
Хужирт	504	207	578	24.1	1.0	21.8
Хархорин	25	21	113	2.5	0.1	26.0
Арвайхээр	55	208	-	13.0	1.8	-

**II.4.9 ХОРОГДСОН ХЭЭЛТЭГЧ, төрлөөр**

Малын төрөл	Хорогдсон хээлтэгч, толгой			Нийт хорогдолд эзлэх хувь		
	2017 I-IX	2018 I-IX	2019 I-IX	2017 I-IX	2018 I-IX	2019 I-IX
Дүн	7176	80393	21670	30.5	27.2	27.3
Ингэ	4	7	24	30.8	6.6	33.8
Гүү	215	8979	653	34.0	30.8	22.6
Үнээ	194	8293	679	26.9	32.5	23.1
Эм хонь	2924	27061	6436	33.2	25.7	22.5
Эм ямаа	3839	36053	13878	28.8	26.7	30.9

**II.4.10 ХОРОГДСОН ХЭЭЛТЭГЧ, сумаар**

Сум	Хорогдсон хээлтэгч, толгой			Нийт хорогдолд эзлэх хувь		
	2017 I-IX	2018 I-IX	2019 I-IX	2017 I-IX	2018 I-IX	2019 I-IX
Дүн	7176	80393	21670	30.5	27.2	27.3
Баян-Өндөр	25	3047	1512	29.8	14.6	28.7
Бүрд	1308	16494	797	96.4	37.3	25.3
Бат-Өлзий	-	-	-	-	-	-
ББ-Улаан	409	3623	4001	39.4	19.6	38.4
Баянгол	15	-	-	36.6	-	-
Гучин-Ус	919	626	921	20.6	8.0	100.0
Есөнзүйл	14	9404	-	51.9	42.2	-
Өлзийт	483	10079	2502	23.6	43.6	45.1
ЗБ-Улаан	85	457	41	30.0	33.9	4.5
Богд	822	263	4602	53.9	20.4	61.9
Нарийнтээл	497	3934	-	35.6	33.5	-
Сант	-	1270	3179	-	7.4	11.1
Тарагт	422	2836	1366	20.3	16.0	26.9
Төгрөг	66	1	125	11.6	0.0	53.0
Уянга	828	4942	429	26.8	35.6	29.4
ХХдулаан	-	2540	323	-	12.8	19.8
Хужирт	360	9313	1132	17.2	43.3	42.6
Хархорин	716	8893	40	72.8	41.7	9.2
Арвайхээр	207	2671	700	48.8	22.6	24.5



### II.4.11 ХӨДӨӨ АЖ АХУЙН ЗАРИМ БҮТЭЭГДЭХҮҮНИЙ ЗАХ ЗЭЭЛИЙН ДУНДАЖ ҮНЭ, сараар

Бүтээгдэхүүний нэр төрөл	Хэмжих нэгж	2018 IX / Урд оны мөн үед/	2018 XII / Өмнөх оны 12 сард/	2019 VIII /Өмнөх сард/	2019 IX / Тайлант сард/
1. Ноос, ноолуур, хөөвөр, хялгас					
Тэмээний ноос					
-эр ноос	кг	13000	-	5000	5000
-эм ноос	кг	13000	-	5000	5000
Ямааны ноолуур	кг	88,000	-	70,000	64,000
Үхрийн хөөвөр	кг	-	-	12,000	-
Адууны дэл	кг	10,000	8,000	7,000	6,000
Адууны сүүл	кг	11,000	11,000	7,000	6,000
2. Арьс, шир					
Тэмээний шир					
Адууны шир	ш	15,000	15,000	10,000	12,500
Үхрийн шир					
-2 метрээс доош хэмжээтэй шир	ш	3,000	5,500	-	-
-2 метрээс дээш хэмжээтэй шир	ш	8,000	11,500	4,000	5,000
Хонины нэхий	ш	-	300	2,500	3,000
Ямааны арьс	ш	-	38,000	500	2,000

## НИЙГЭМ, ЭДИЙН ЗАСГИЙН ХӨГЖИЛ



## II.4.12 ТАРИАЛСАН ТАЛБАЙ /га/

Сумын нэр	Үр тариа /бүгд/	Үүнээс			Төмс	Хүнсний ногоо	байцаа	лууван	шар манжин	улаан манжин	сонгино	Үүнээс						Малын тэжээл	Техникийн ургамал /раст/		
		Буудай	Арвай	Овьёос								сармис	өргөст хэмх	улаан лооль	тарвас	амтат гуа	хулуу			чинжүү	бусад
Баян-Өндөр	-	-	-	-	-	77.0	48.0	10.2	9.1	8.0	-	12.8	-	1.5	1.5	0.4	-	0.5	0.5	3.5	-
Бүрд	-	-	-	-	-	60.0	28.0	-	6.00	10.00	7.00	5.00	-	-	-	-	-	-	-	-	-
Бат-Өлзий	-	-	-	-	-	93.0	36.0	7.0	10.0	10.0	-	4.00	1.0	4.0	-	-	-	-	-	-	-
ББ-Улаан	-	-	-	-	-	47.8	28.0	-	3.5	3.5	-	3.50	0.5	0.8	2.3	13.9	-	-	-	-	-
Баянгол	-	-	-	-	-	108.0	48.0	7.4	10.8	9.4	3.4	5.8	-	3.2	1.4	3.6	-	1.0	2.0	-	-
Гучин-Ус	-	-	-	-	-	35.0	40.0	5.2	12.1	8.6	5.2	-	-	3.7	5.2	-	-	-	-	-	-
Есөнзүйл	-	-	-	-	-	60.0	1.2	0.2	-	-	-	1.0	-	-	-	-	-	-	-	-	-
Өлзийт	-	-	-	-	-	41.6	23.1	-	9.0	7.0	0.0	5.6	-	-	-	-	-	-	-	1.5	-
ЗБ-Улаан	-	-	-	-	-	265.0	96.0	25.0	24.0	25.0	8.0	14.0	-	-	-	-	-	-	-	-	-
Богд	-	-	-	-	-	34.0	3.6	0.3	0.5	0.7	-	0.5	-	0.3	0.4	-	-	-	-	0.9	-
Нарийнтээл	-	-	-	-	-	12.5	36.4	35.0	0.9	0.2	0.1	0.2	-	-	-	-	-	-	-	-	-
Сант	-	-	-	-	-	55.9	23.3	4.1	3.7	5.2	5.5	2.9	0.1	1.15	0.5	0.0	-	-	0.1	-	-
Тарагт	-	-	-	-	-	570.0	203.8	60.0	10.0	60.0	1.0	68.0	-	3.6	1.2	-	-	-	-	-	-
Төгрөг	-	-	-	-	-	167.0	81.6	18.1	15.4	23.5	-	17.8	-	5.0	1.8	-	-	-	-	0.0	-
Уянга	-	-	-	-	-	80.0	20.0	-	0.8	4.2	6.6	6.3	-	0.3	1.7	-	-	-	0.09	-	-
ХХдулаан	-	-	-	-	-	50.0	35.0	15.0	10.0	5.0	-	5.0	-	-	-	-	-	-	-	-	-
Хужирт	-	-	-	-	-	69.7	60.5	3.8	11.0	11.8	16.5	14.3	-	2.2	0.8	-	-	-	0.10	-	-
Хархорин	2587	2580	7	-	-	1168.0	807.5	142.0	238.0	212.5	4.3	170.0	2.6	17.0	12.8	0.9	0.9	0.9	0.9	5.10	-
Арвайхээр	-	-	-	-	-	278.2	52.4	4.2	14.0	9.5	2.1	20.4	-	0.6	0.8	0.0	-	0.0	0.1	0.7	-
Дүн	2,587.0	2,580.0	7.0	0.0	0.0	3,272.6	1,672.3	337.5	388.7	414.1	59.7	357.2	4.1	43.3	30.3	18.8	0.9	2.4	3.7	11.7	-
2018 онд	849.0	840.0	0.0	9.0	0.0	3361.0	1,100.1	222.2	265.5	304.9	35.2	229.4	2.2	19.4	15.3	1.1	0.3	0.1	1.1	3.5	-

**II.5 АЖ ҮЙЛДВЭР****II.5.1 НИЙТ БҮТЭЭГДЭХҮҮНИЙ ҮЙЛДВЭРЛЭЛТ, нэр төрлөөр, оны үнээр мян. төгрөг**

Гол нэр төрлийн бүтээгдэхүүн	2018.IX	2019.IX	2019.IX/ 2018.IX
Уул уурхай, олборлох аж үйлдвэр	1527348.1	2681004.3	175.5
Чулуун нүүрс	1527348.1	2681004.3	175.5
Дулааны эрчим хүч үйлдвэрлэл, усан хангамж	3293648.1	5252995.3	159.5
Дулааны эрчим хүч	2746920.9	4610000.8	167.8
Түгээсэн цэвэр ус, сувагжуулалт	546727.2	642994.5	117.6
Хүнсний бүтээгдэхүүн, ус үйлдвэрлэл	10274269	12323356	119.9
Сүү, сүүн бүтээгдэхүүн	123474.5	202536.8	164.0
Талх	475199.0	722910.4	152.1
Нарийн боов	885926.4	1065370.3	120.3
Бялуу	114699.7	237814	207.3
Хөлдөөсөн бууз	44526.4	92130.0	206.9
Хэрчсэн гурил	145281.3	279799.5	192.6
Даршилсан ногоо, кимчи	5560	4860	87.4
Хиам	52130.7	53073	101.8
Архи	396579.1	261152	65.9
Цэвэр ус, рашаан	8030892	9403709.6	117.1
Хувцас, гутал үйлдвэрлэл	1580029.5	2393547.0	151.5
Монгол дээл, тэрлэг	525118.0	1234457.0	235.1
Сурагчийн дүрэмт хувцас	195250.0	165390.0	84.7
Бусад оёмол эдлэл	540747.5	628456	116.2
Бүх төрлийн гутал	318914	365244	114.5
Модон эдлэл	1293322.0	1243843.0	96.2
Гэрийн мод	1065050	912150	85.6
Төрөл бүрийн модон эдлэл	188847	305193	161.6
Зүсвэр	39425	26500	67.2
Бусад бүтээгдэхүүн үйлдвэрлэл	8901241.4	9664548.7	108.6
Вакум цонх	287885.0	132505.0	46.0
Блок	455500.0	451300.0	99.1
Тоосго	560775.0	656573.5	117.1
Төмөр эдлэл хийц	98368.0	63416.0	64.5
Хэвлэх	47907.4	47780.3	99.7

Нүдний шил	28056	25584	91.2
Бусад бүтээгдэхүүн/ угаасан ноос, бэлэг дурсгалын зүйлс,	7422750	8287389.9	111.6
Нийт дүн	26869858.2	33559293.9	124.9

### II.5.2 НИЙТ БҮТЭЭГДЭХҮҮНИЙ БОРЛУУЛАЛТ, нэр төрлөөр, оны үнээр мян. төгрөг

Гол нэр төрлийн бүтээгдэхүүн	2018.IX	2019.IX	2018.IX/ 2019.IX
Уул уурхай, олборлох аж үйлдвэр	1527348.1	2681004.3	175.5
Чулуун нүүрс	1527348.1	2681004.3	175.5
Дулааны эрчим хүч үйлдвэрлэл, усан хангамж	3293648.1	5252995.3	159.5
Дулааны эрчим хүч	2746920.9	4610000.8	167.8
Түгээсэн цэвэр ус, сувагжуулалт	546727.2	642994.5	117.6
Хүнсний бүтээгдэхүүн	10274269	12323355.6	119.9
Сүү, сүүн бүтээгдэхүүн	123474.5	202536.8	164.0
Талх	475199.0	722910.4	152.1
Нарийн боов	885926.4	1065370.3	120.3
Бялуу	114699.7	237814	207.3
Хөлдөөсөн бууз	44526.4	92130.0	206.9
Хэрчсэн гурил, гурил	145281.3	279799.5	192.6
Даршилсан ногоо, кимчи	5560	4860	87.4
Хиам	52130.7	53073	101.8
Архи	396579.1	261152	65.9
Цэвэр ус, рашаан	8030892	9403709.6	117.1
Хувцас, гутал үйлдвэрлэл	1580029.5	2393547.0	151.5
Монгол дээл, тэрлэг	525118.0	1234457.0	235.1
Сурагчийн дүрэмт хувцас	195250.0	165390.0	84.7
Бусад оёмол эдлэл	540747.5	628456	116.2
Бүх төрлийн гутал	318914	365244	114.5
Модон эдлэл	1293322.0	1243843.0	96.2
Гэрийн мод	1065050	912150	85.6
Төрөл бүрийн модон эдлэл	188847	305193	161.6
Зүсвэр	39425	26500	67.2
Бусад бүтээгдэхүүн үйлдвэрлэл	8901241.4	9664548.7	108.6
Вакум цонх	287885.0	132505.0	46.0



Блок	455500.0	451300.0	99.1
Тоосго	560775.0	656573.5	117.1
Төмөр эдлэл хийц	98368.0	63416.0	64.5
Хэвлэх	47907.4	47780.3	99.7
Нүдний шил	28056	25584	91.2
Бусад бүтээгдэхүүн/ бэлэг дурсгалын зүйлс,суран эдлэл, угаасан ноос г.м	7422750	8287389.9	111.6
Нийт дүн	26869858.2	33559293.9	124.9

### II.5.3 ГОЛ НЭРИЙН БҮТЭЭГДЭХҮҮНИЙ НИЙТ ҮЙЛДВЭРЛЭЛ, нэр төрлөөр, биетээр

Гол нэр төрлийн бүтээгдэхүүн	Хэмжих нэгж	2018.IX	2019.IX	2018.IX/ 2019.IX
<b>Уул уурхай, олборлох аж үйлдвэр</b>				
Чулуун нүүрс	мян.тн	57.6	101.1	175.5
Дулааны эрчим хүч үйлдвэрлэл, усан хангамж				
Дулааны эрчим хүч	мян. гкал	67.8	109.9	162.1
Түгээсэн цэвэр ус, сувагжуулалт	мян.мЗ	322.1	382.8	118.8
<b>Хүнсний бүтээгдэхүүн, ус үйлдвэрлэл</b>				
Сүү, тараг, хоормог	мян.л	24	26.7	111.3
Аарц, ааруул	тн	8.7	12.8	147.1
Талх	тн	303.4	384.3	126.7
Нарийн боов	тн	318.7	358	112.3
Бялуу	тн	10.4	18.4	176.9
Хөлдөөсөн бууз	тн	7	12.9	184.3
Хэрчсэн гурил, гурил	тн	95.9	132.8	138.5
Даршилсан ногоо, кимчи	тн	1.1	1	90.9
Хиам	тн	7.7	7.4	96.1
Архи	мян.л	34.9	24.4	69.9
Цэвэр ус, рашаан	мян.л	6156.2	7128.7	115.8
<b>Хувцас үйлдвэрлэл</b>				
Монгол дээл	ш	7928	15012	189.4
Сурагчийн дүрэмт хувцас	ш	3550	3007	84.7
Бүх төрлийн гутал	хос	3501	3427	97.9

**Модон эдлэл**

Гэрийн мод	1256	1096	87.3	85.7
Зүсвэр	1755	1060	60.4	90.1

**Бусад үйлдвэрлэл**

Төмөр эдлэл хийц	ш	875	532	60.8
Вакум цонх	м2	3373.2	1419	42.1
Блок	мян.ш	404.6	383.9	94.9
Тоосго		2172.3	1987.9	91.5
Хэвлэх	мян.х	126	124.5	98.8
Нүдний шил	ш	1797	2132	118.6

**II.6 ХОЛБОО****II.6.1 Холбооны салбарын үндсэн үзүүлэлт**

Үзүүлэлт	Хэмжих нэгж	2018.IX	2019.IX	2019.IX/ 2018.IX
Үйлчилгээний нийт орлого	мян төг	296365.2	287507.8	97.0
Хүн амаас орсон орлого	мян төг	31335.7	30895.7	98.6
Суурин телефон цэгийн тоо	тоо	650	630	96.9
Интернет үйлчилгээний цэгээр үйлчлүүлэгчдийн тоо	хүн	6490	4509	69.5
CaTV хэрэглэгчдийн тоо	хүн	631	797	126.3

Эх үүсвэр: Холбооны газар