



ӨВӨРХАНГАЙ АЙМГИЙН ЗАСАГ ДАРГЫН ДЭРГЭДЭХ  
СТАТИСТИКИЙН ХЭЛТЭС

*Аймгийн* **НИЙГЭМ, ЭДИЙН  
ЗАСГИЙН ХӨГЖЛИЙН  
ТАНИЛЦУУЛГА**

2019  
САР  
6



## ГАРЧИГ

<b>I. НИЙГМИЙН ҮЗҮҮЛЭЛТ</b> .....	3
I.1. Хүн ам.....	3
I.2 Хөдөлмөр.....	3
Бүртгэлтэй ажилгүй иргэний тоо .....	3
I.3 Нийгмийн даатгал, халамж .....	4
Нийгмийн даатгал .....	4
Нийгмийн халамж .....	4
I.4 Эрүүл мэнд .....	5
I.5 Гэмт хэрэг .....	6
<b>II. ЭДИЙН ЗАСГИЙН ҮЗҮҮЛЭЛТ</b> .....	7
II.1 Банк .....	7
II.2 Төсөв .....	7
II.3 Хэрэглээний үнийн индекс .....	8
II.4 Хөдөө аж ахуй.....	8
II.5 Аж үйлдвэр.....	11
II.6 Холбоо .....	11
<b>ҮНДСЭН ҮЗҮҮЛЭЛТҮҮД</b> .....	12
I.1 ХҮН АМ .....	13
I.2 ХӨДӨЛМӨР .....	14
I.3 НИЙГМИЙН ДААТГАЛ,ХАЛАМЖ .....	17
I.4 ЭРҮҮЛ МЭНД.....	19
I.5 ГЭМТ ХЭРЭГ.....	22
II.1 БАНК .....	24
II.2 ТӨСӨВ .....	25
II.3 ҮНЭ.....	30
II.4 ХӨДӨӨ АЖ АХУЙ .....	31
II.5 АЖ ҮЙЛДВЭР .....	38
II.6 ХОЛБОО .....	41

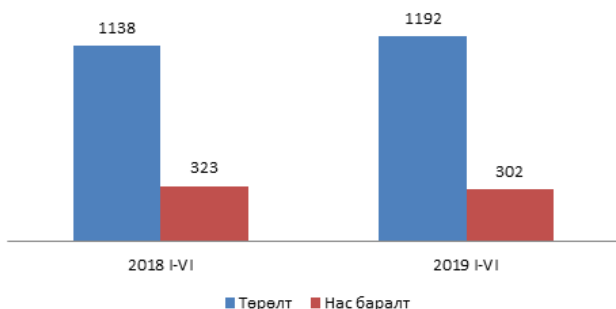
## I. НИЙГМИЙН ҮЗҮҮЛЭЛТ



### I.1. Хүн ам

Аймгийн хэмжээнд 2019 оны эхний 6 сард 1192 хүүхэд шинээр мэндэлж, 302 хүн нас барсан байна. Хүн амын цэвэр өсөлт 890 болж өмнөх оны мөн үеийнхээс 31.3 хувиар өсчээ. 1000 хүнд ногдох төрөлт 10.2, нас баралт 2.6 байгаа нь өмнөх оны мөн үеийнхээс төрөлт 0.4 пунктээр нэмэгдсэн, нас баралт 0.2 пунктээр буурсан байна.

Төрсөн хүүхэд, нас барсан хүний тоо



### I.2 Хөдөлмөр

#### Бүртгэлтэй ажилгүй иргэний тоо

Аймгийн Хөдөлмөр халамжийн үйлчилгээний газарт бүртгэлтэй ажил идэвхтэй хайж байгаа ажилгүй иргэдийн тоо 1862 болж өмнөх оны мөн үеийнхээс 905 хүнээр буюу 94.6 хувиар нэмэгджээ. Бүртгэлтэй ажилгүй иргэдийн 1140 буюу 61.2 хувь нь 15-34 насны залуучууд байна.

2019 оны 6 сард ажилгүй 565 иргэн шинээр бүртгүүлж, бүртгэлтэй ажилгүй иргэдээс 126 иргэн ажилд зуучлагдан оржээ. Шинээр 423 ажлын байр бий болсон нь өмнөх оны мөн үеийнхээс 9.0 хувиар нэмэгдсэн байна. Шинэ ажлын байрны

8.1 хувь нь боловсролын салбарт, 31.0 хувь нь боловсруулах үйлдвэрт, 15.1 хувь нь ХАА, ан агнуур, ойн аж ахуйн салбарт, 9.2 хувь нь бөөний болон жижиглэн худалдаа, гэр ахуйн барааны засвар үйлчилгээний салбарт, 24.6 хувь нь бусад салбарт бий болсон байна.



### 1.3 Нийгмийн даатгал, халамж

#### Нийгмийн даатгал

Нийгмийн даатгалын сангийн орлого эхний 6 сард 35.6 тэрбум төгрөг, зарлага 34.0 тэрбум төгрөг болж өмнөх оны мөн үеийнхээс орлого 5.6 тэрбум төгрөг буюу 18.7 хувиар, зарлага 4.4 тэрбум төгрөгөөр буюу 14.8 хувиар өсчээ.

Нийгмийн даатгалын сангийн орлогын 93.2 хувийг тэтгэврийн даатгалын сангийн орлого, 0.8 хувийг ажилгүйдлийн даатгалын сангийн орлого, 2.2 хувийг үйлдвэрлэлийн осол мэргэжлээс шалтгаалах даатгалын сангийн орлого, 3.8 хувийг тэтгэмжийн даатгалын сангийн орлого тус тус эзэлж байна.

Нийгмийн даатгалын сангийн зарлага өмнөх оны мөн үеийнхээс 5.6 тэрбум төгрөгөөр нэмэгдэхэд тэтгэврийн даатгалын сангийн зарлага 5.3 тэрбум төгрөг буюу 19.0 хувиар өссөн нь голлон нөлөөлөв.

Нийгмийн даатгалд даатгуулагчдын 59.5 хувь нь заавал даатгуулагчид, 40.5 хувь нь сайн дураар даатгуулагчид байна. Сайн дураар даатгуулагчдын тоо өмнөх оны мөн үеийнхээс 343 хүнээр буюу 4.0 хувиар буурчээ. Заавал даатгуулагчдын 43.4 хувь нь аж ахуйн нэгж байгууллагад, 56.6 хувь нь төсөвт байгууллагад ажиллаж байна.

#### Нийгмийн халамж

Нийгмийн халамжийн сангаас 6 сарын байдлаар / давхардсан тоогоор/ 44362 хүнд 8.4 тэрбум төгрөгийн тэтгэвэр тэтгэмж олгосон бөгөөд өмнөх оны мөн үеийнхээс нийгмийн халамжийн тэтгэвэр тэтгэмж авагчдын тоо 15037 хүн буюу 51.3

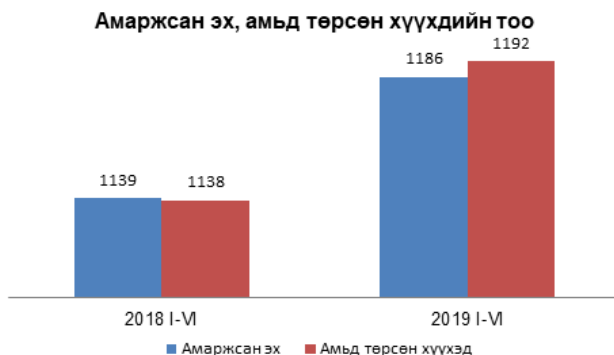
хувиар, олгосон тэтгэврийн хэмжээ 1.0 тэрбум төгрөг буюу 14.2 хувиар өсчээ.

Нийгмийн халамжийн үйлчилгээнд хамрагдагсдын 3.4 хувийг халамжийн тэтгэвэр авагчид, 5.3 хувийг нөхцөлт мөнгөн тэтгэмжид хамрагдагсад, 16.9 хувийг ахмад настнуудад үзүүлсэн хөнгөлөлт тусламжид хамрагдагсад, 1.1 хувийг хөгжлийн бэрхшээлтэй иргэдэд үзүүлсэн хөнгөлөлтөд хамрагдагсад эзэлж байна.



#### 1.4 Эрүүл мэнд

Аймгийн хэмжээнд эхний 6 сард 1186 эх амаржиж, өмнөх оны мөн үеийнхээс 47 эхээр, төрсөн хүүхдийн тоо (амьд төрөлтөөр) 1192 болж 54 хүүхэд буюу 4.7 хувиар тус тус нэмэгдсэн байна.



Нэг хүртэлх насандаа 23 хүүхэд эндсэн нь өмнөх оны мөн үеийнхээс 1 хүүхдээр нэмэгдэж, 5 хүртэлх насандаа эндсэн хүүхдийн тоо 4 байгаа нь өмнөх оны мөн үеийнхээс 1 хүүхдээр буурсан байна.

Халдварт өвчнөөр эхний 6 сард 510 хүн өвчилж өмнөх оны мөн үеийнхээс 35 хүнээр буюу 6.4 хувиар буурсан байна. Халдварт өвчнөөр өвчлөгчдийн 30.4 хувь нь тэмбүү өвчнөөр өвчлөгчид байна. Вируст гепатитээр өвчлөгчдийн тоо 3 хүнээр, сүрьеэгээр өвчлөгчдийн тоо 5 хүнээр, салхин цэцгээр

өвчлөгчдийн тоо 15 хүнээр, заг хүйтэн өвчнөөр өвчлөгчдийн тоо 5 хүнээр, трихоминиаз өвчнөөр өвчлөгчдийн тоо 23 хүнээр тус тус өсчээ.



### 1.5 Гэмт хэрэг

Аймгийн хэмжээнд оны эхний 6 сард 342 гэмт хэрэг бүртгэгдсэн нь өмнөх оны мөн үеийнхээс 13 гэмт хэргээр буюу 4.0 хувиар өссөн байна. Бүртгэгдсэн гэмт хэргийн 55.0 хувь нь сумдад, 45.0 хувь нь аймгийн төвд бүртгэгджээ.

Хулгайлах гэмт хэргийн 65.4 хувийг иргэдийн орон байрны хулгай, 25.6 хувийг малын хулгай эзэлж байна.

Гэмт хэрэгт холбогдсон 157 сэжигтэн, яллагдагчийн 99 хүн буюу 63.0 хувь нь 18-35 хүртэлх насных, 55 хүн буюу 35.0 хувь нь 35-аас дээш насныхан байна. Гэмт хэрэгт холбогдсон сэжигтэн, яллагдагчдын 13.4 хувь нь хувиараа хөдөлмөр эрхлэгч болон хувийн хэвшилд ажиллагчид, 33.1 хувь нь малчин, 43.3 хувь нь ажилгүй иргэд байна.

Авто машин жолоодох эрхээ хасуулсан жолооч өмнөх оны мөн үеээс 66 хүнээр буюу 15.2 хувиар, согтуугаар тээврийн хэрэгсэл жолоодсон хүний тоо 27.4 хувиар тус тус өссөн байна.

Гэмт хэргийн улмаас 640.4 сая төгрөгийн хохирол учирсан нь өмнөх оны мөн үеийнхээс 366.2 сая төгрөг буюу 1.3 дахин өсчээ. Нийт хохирлын 13.4 хувь буюу 85.8 сая төгрөгийг нөхөн төлүүлсэн байна.

Гэмт хэргийн улмаас 15 хүн нас баржээ. Аймгийн хэмжээнд эхний 6 сард 542 хүн албадан саатуулагдсан нь өмнөх оны мөн үеийнхээс 250 хүн буюу 85.6 хувиар өссөн байна.

## II. ЭДИЙН ЗАСГИЙН ҮЗҮҮЛЭЛТ

### II.1 Банк

Арилжааны банкуудын мэдээгээр аж ахуйн нэгж, байгууллага иргэдэд олгосон нийт зээлийн өрийн үлдэгдэл эхний 6 сарын байдлаар 218.6 тэрбум төгрөг болжээ. Нийт зээлийн 1.0 хувь нь хугацаа хэтэрсэн зээл байна. Байгууллага иргэдийн хугацаатай ба хугацаагүй хадгаламж 140.6 тэрбум төгрөг болж өмнөх оны мөн үеийнхээс 22.0 тэрбум төгрөг буюу 18.5 хувиар өссөн байна.

Өмнөх оны мөн үеийнхээс зээлжигчийн тоо 2445 хүн буюу 7.2 хувиар, хадгаламж эзэмшигчийн тоо 0.6 хувиар өссөн байна.



### II.2 Төсөв

Орлого: 2019 оны эхний 6 сард орон нутгийн төсвийн орлогод 5.0 тэрбум төгрөгийг төвлөрүүлж төлөвлөгөөний биелэлт 106.6 хувьтай байна. Татварын орлогын 71.4 хувь нь орлогын албан татвар, 15.9 хувь нь хөрөнгийн албан татвар, 12.7 хувь нь бусад татварууд байна.

Зарлага: Орон нутгийн төсвийн зарлага 42.2 тэрбум төгрөг болж өмнөх оны мөн үеийнхээс 4.5 тэрбум төгрөг буюу 11.9 хувиар өссөн байна. Нийт зарлагын 54.6 хувийг цалин хөлс, 6.8 хувийг НДШ, 4.6 хувийг байр ашиглалттай холбоотой зардал, 1.8 хувийг хангамж, бараа материалын зардал, 3.5 хувийг нормативт зардал, 0.8 хувийг эд хогшил, урсгал засварын зардал, 0.3 хувийг томилолт, зочны зардал, 3.9 хувийг бусдаар гүйцэтгүүлсэн ажил, үйлчилгээний зардал, 4.0 хувийг бусад зардал эзэлж байна.



### II.3 Хэрэглээний үнийн индекс

Хэрэглээний үнийн индекс гэдэг нь хэрэглэгчдийн худалдаж авсан бараа үйлчилгээний нэр төрөл өөрчлөлтгүй тогтвортой байхад үнэ дунджаар хэрхэн өөрчлөгдөж буйг хэмждэг үзүүлэлт юм.

2019 оны 6 сарын бараа үйлчилгээний үнэ тариф өнгөрсөн оны мөн үеийнхээс 7.6 хувиар, өмнөх оны жилийн эцсээс 4.0 хувиар өсч, өмнөх сараас 0.3 хувиар буурчээ. Өмнөх оны мөн үеэс үнэ 7.6 хувиар өсөхөд хувцас гутал, бөс барааны бүлгийн үнэ хамгийн өндөр буюу 15.5 хувиар өссөн нь голлон нөлөөлсөн байна. Мөн согтууруулах ундаа, тамхины бүлгийн үнэ 10.5 хувиар, орон сууцны бүлгийн үнэ 9.0 хувиар тус тус өссөн нь голлон нөлөөлсөн байна.



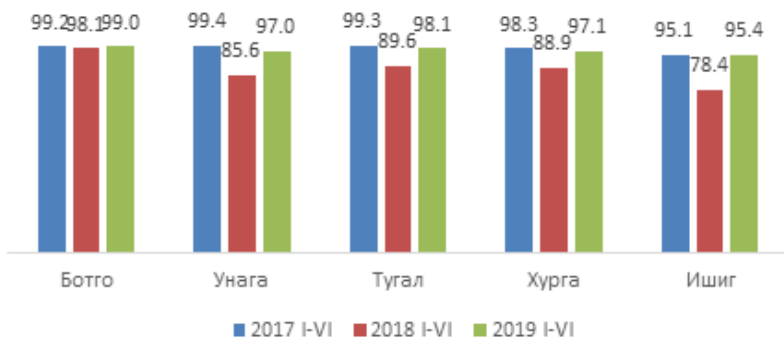
### II.4 Хөдөө аж ахуй

Аймгийн хэмжээнд 2018 оны жилийн эцэст төллөх насны нийт 2387.5 мянган эх мал тоологдсон ба 2019 оны эхний 6 сарын байдлаар 2089.6 мянган толгой эх мал буюу оны эхэнд тоологдсон нийт эх малын 87.5 хувь нь төллөсөн байна. Ингэний 47.5 хувь, гүүний 77.6 хувь, үнээний 82.2 хувь, эм хонины 90.1 хувь, эм ямааны 86.7 хувь нь төллөжээ. Өмнөх оны мөн үед нийт эх малын 67.0 хувь буюу 1530.4 мянган мал төллөсөн байжээ.



Гарсан төл 96.4 хувьтай бойжиж байна. Ботго 99.0 хувь, унага 97.0 хувь, тугал 98.1 хувь, хурга 97.1 хувь, ишиг 95.4 хувьтай бойжиж байна. Өмнөх оны мөн үед төл бойжилтын хувь 84.8 хувьтай бойжиж байсан байна.

### Төл бойжилтын хувь



Аймгийн хэмжээнд эхний 6 сарын байдлаар оны эхэнд тоологдсон нийт малын 1.3 хувьтай тэнцэх 72.8 мянган толгой том мал зүй бусаар хорогдоод байна. Үүний 46 толгой нь нь тэмээ, 2776 нь адуу, 2826 нь үхэр, 26508 нь хонь, 40632 нь ямаа байна. Хорогдлыг сумдаар авч үзвэл Сант суманд 28635 толгой мал буюу хамгийн олон мал хорогдсон байна. Баян-Өндөр, Баруунбаян-Улаан, Өлзийт, Богд, Тарагт сумдад 5026-7433 толгой мал хорогдсон, Бүрд, Есөнзүйл, Уянга, Хайрхандулаан, Хужирт, Арвайхээр сумдад 1236-3153 толгой мал, бусад сумдад 1000-аас доош толгой мал хорогдсон байна.

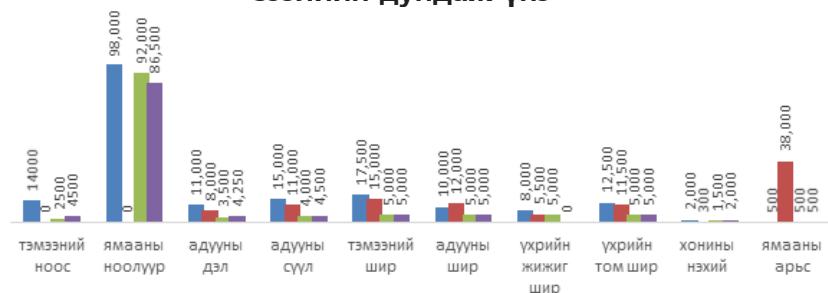
Эхний 6 сарын байдлаар Баруунбаян-Улаан суманд 18 толгой, Өлзийт 3871 толгой, Сант суманд 8 толгой, Тарагт суманд 2 толгой, Төгрөг суманд 5 толгой, Уянга суманд 62 толгой, Хайрхандулаан 5 толгой, Хужирт суманд 253 толгой, Хархорин 16 толгой мал өвчнөөр хорогдсон байна. Хээлтэгч малын хорогдол 18994 байгаа ба Богд суманд 4602 толгой буюу хамгийн их хээлтэгч мал хорогдсон байна.

Аймгийн түүхий эдийн захад ямааны ноолуур 86.5 мянган төгрөг, тэмээний шир 5.0 мянган төгрөг, үхрийн шир 5.0 мянган төгрөг, хонины нэхий 2000 төгрөг, ямааны ноолуургүй арьс 500 төгрөг, адууны дэл 4.2 мянган төгрөг, адууны сүүл 4.5 мянган төгрөгийн үнэ ханштай байна.

Өнгөрсөн оны мөн үетэй харьцуулахад түүхий эдийн үнэ бүх төрөл дээр буурсан үзүүлэлтэй байна. Тухайлбал тэмээний ноос 67.9 хувиар, ямааны ноолуур 11.7 хувиар, үхрийн хөөвөр 46.7 хувиар, адууны дэл 61.4 хувиар, адууны сүүл 70.0 хувиар, тэмээний шир 71.4 хувиар, адууны шир 50.0 хувиар, үхрийн шир 60.0 хувиар тус тус буурсан байна. Хонины нэхий, ямааны арьс урд оны түвшинд байна.

Өмнөх сартай харьцуулбал ноолуураас бусад төрөл дээр бүх түүхий эдийн үнэ өссөн үзүүлэлттэй байна. Тухайлбал тэмээний ноос 80 хувиар, адууны дэл 21.4 хувиар, адууны сүүл 12.5 хувиар, хонины нэхийний 33.3 хувиар тус тус өссөн байна. Тэмээний шир, адууны шир, үхрийн шир, ямааны арьсны үнэ өмнөх сарын түвшинд байна.

### Малын гаралтай зарим бүтээгдэхүүний зах зээлийн дундаж үнэ



■ 2018 VI /Урд оны мөн үед/ ■ 2018 XII /Өмнөх оны 12 сард/ ■ 2019 V /Өмнөх сард/ ■ 2019 VI /Тайлант сард/

Аймгийн хэмжээнд 7132.6 га-д үр тариа тариалсан ба үүний 6860.0 га-д буудай, 62.6 га-д арвай, овъёос 210.0 га-д тариалсан байна. Үр тариа тариалалт өмнөх оноос 1239.1 га-р илүү хийгдсэн байна. 6 сарын 30-ны байдлаар 391.8 га-д төмс,

232.2 га-д хүнсний ногоо тариалсан нь өмнөх оны мөн үетэй харьцуулахад төмс 18.8 га-гаар, хүнсний ногоо 21.3 га-гаар илүү тариалаад байна. Малын тэжээл 972.5 га-д тариалсан нь урд оны мөн үеээс 265.8 га-аар бага байна. Хархорин суманд 2155 га-д рапс тариалсан байна.



## II.5 Аж үйлдвэр

Үйлдвэрийн газрууд оны үнээр эхний 6 сард 20.4 тэрбум төгрөгийн бүтээгдэхүүн үйлдвэрлэж, 19.2 тэрбум төгрөгийн бүтээгдэхүүн борлуулсан нь өнгөрсөн оны мөн үеийнхээс бүтээгдэхүүний үйлдвэрлэл 27.8 хувиар, борлуулалтын орлого тус бүр 21.9 хувиар өссөн байна.

Гол нэр төрлийн бүтээгдэхүүний хувьд бялуу, хөлдөөсөн бууз, хэрчсэн гурил, монгол дээл үйлдвэрлэл болон зүсвэр зэрэг нэр төрлийн бүтээгдэхүүний үйлдвэрлэл 2.4-4.4 дахин өссөн байна.



## II.6 Холбоо

Холбооны орлого өмнөх оны мөн үеийнхтэй харьцуулахад 17.9 хувиар өсчээ. Хүн амаас орсон орлого 79.8 хувиар өсч 22.5 сая төгрөг болсон байна. Телефон цэгийн тоо 629 байгаа нь өмнөх оны мөн үеийнхээс 35-аар буурсан байна.



## ҮНДСЭН ҮЗҮҮЛЭЛТҮҮД

Үзүүлэлтүүд	Хэмжих нэгж	2018 I-VI	2019 I-VI	2019/2018
<b>Нийгмийн статистикийн үзүүлэлтүүд</b>				
Төрсөн хүүхэд	хүн	1138	1192	104.7
Нас баралт	хүн	323	302	93.5
Бүртгэлтэй ажилгүй иргэд	хүн	957	1862	194.6
Ажлын шинэ байранд ажилд орсон хүний тоо	хүн	388	423	109.0
Нийгмийн даатгалын сангийн орлого	сая төгрөг	29979.9	35581.1	118.7
Нийгмийн даатгалын сангийн зарлага	сая төгрөг	29600.3	33972	114.8
Халдварт өвчнөөр өвчлөгчдийн тоо	хүн	545	510	93.6
Бүртгэгдсэн гэмт хэргийн тоо	тоо	329	342	104.0
Хэрэгт холбогдогсод	хүн	224	157	70.1
<b>Эдийн засгийн статистикийн үзүүлэлтүүд</b>				
Хэрэглээний үнийн индексийн өөрчлөлт, өмнөх оны мөн үетэй харьцуулсан	хувь	105.7	107.6	101.8
Зээлийн өрийн үлдэгдэл	сая төгрөг	184.3	218.6	118.6
Иргэдийн хадгаламж	сая төгрөг	1186.7	1406.4	118.5
Зээлжигчийн тоо	хүн	33926	36371	107.2
Хадгаламж эзэмшигчийн тоо	хүн	77938	78431	100.6
Орон нутгийн төсвийн орлого	сая төгрөг	7761.6	4982.1	64.2
Төсвийн зарлага	сая төгрөг	37705.0	42212.5	112.0
Том малын зүй бусын хорогдол	толгой	292770	72788	24.9
Аж үйлдвэрийн бүтээгдэхүүн үйлдвэрлэл	сая.төг	15991.86	20431.3	127.8



## I.1 ХҮН АМ

## I.1.1 ТӨРӨЛТ, НАС БАРАЛТ, ХҮН АМЫН ЕРДИЙН ӨСӨЛТ, сумаар

Сум	2018 I-VI			2019 I-VI		
	Төрөлт	Нас баралт	Ердийн цэвэр өсөлт	Төрөлт	Нас баралт	Ердийн цэвэр өсөлт
БҮГД	1138	323	678	1192	302	890
Баян-Өндөр		11	-8	2	7	-5
Бүрд	6	7	-1	12	7	5
Бат-Өлзий	39	21	18	12	13	-1
ББ-Улаан	4	11	-6	2	8	-6
Баянгол	4	15	-9	3	9	-6
Гучин-Ус	6	5	2	3	5	-2
Есөнзүйл	3	8	-4	5	6	-1
Өлзийт	7	3	6	3	9	-6
ЗБ-Улаан	1	9	-8	8	10	-2
Богд	23	24	1	26	14	12
Нарийнтээл	1	8	-7	6	6	0
Сант	3	6	-3	6	4	2
Тарагт	1	11	-5	0	10	-10
Төгрөг	1	6	-4	2	8	-6
Уянга	48	29	20	34	25	9
ХНдулаан	12	7	6	6	9	-3
Хужирт	42	18	22	38	23	15
Хархорин	129	21	81	139	14	125
Арвайхээр	808	103	577	885	115	770

Эх үүсвэр: Аймгийн эрүүл мэндийн газар

## I.2 ХӨДӨЛМӨР

### I.2.1 БҮРТГЭЛТЭЙ АЖИЛГҮЙ ИРГЭДИЙН ТОО

Үзүүлэлт	2018 I-VI	2019 I-VI
1. Өмнөх сарын эцэст байсан ажилгүйчүүд	721	1841
2. Тайлант сард нэмэгдсэн ажилгүйчүүд	500	565
3. Ажилгүйчүүдээс тайлант сард ажилд орсон	180	126
4. Тайлант сард ажилгүйчүүдийн бүртгэлээс хасагдсан	84	418
5. Тайлант сарын эцэст байгаа ажилгүйчүүд	957	1862
6. Тайлант сарын эцэст байгаа ажилгүйчүүд насны бүлгээр		
15-24	228	392
25-34	313	748
35-44	245	459
45-60	171	263

Эх үүсвэр: Хөдөлмөрийн хэлтсийн мэдээг үндэслэв

### 1.2.2 БҮРТГЭЛТЭЙ АЖИЛГҮЙ ИРГЭДИЙН ТОО, СУМААР, БОЛОВСРОЛООР

Сумын нэр	Бүгд	Боловсролын түвшингээр							Боловс- ролгүй
		Дээд	Тусгай дунд	Мэргэж- лийн анхан шатны	Бүрэн дунд	Бүрэн бус дунд	Бага		
Дүн	1862	408	52	332	697	201	134	38	
Баян-Өндөр	26	8	0	0	10	3	0	5	
Бүрд	23	2	1	0	19	1	0		
Бат-Өлзий	37	0	1	5	13	13	5		
ББ-Улаан	14	3	0	5	6	0	0		
Баянгол	21	1	2	1	16	0	1		
Гучин-Ус	23	2	0	4	11	3	3		
Есөнзүйл	46	5	0	1	9	9	14	8	
Өлзийт	23	8	0	1	13	0	1		
ЗБ-Улаан	47	4	0	14	17	7	3	2	
Богд	94	12	0	13	56	8	3	2	
Нарийнтээл	35	6	0	8	12	6	3		
Сант	56	1	9	32	5	0	8	1	
Тарагт	48	6	1	6	29	2	4		
Төгрөг	17	7	0	2	6	1	1		
Уянга	87	16	1	13	49	2	5	1	
ХХдулаан	52	5	2	7	26	6	5	1	
Хужирт	37	2	2	7	21	5	0		
Хархорин	181	54	5	24	78	13	6	1	
Арвайхээр	995	266	28	189	301	122	72	17	

Эх үүсвэр: Хөдөлмөрийн хэлтсийн мэдээг үндэслэв

### 1.2.3 АЖЛЫН ШИНЭ БАЙРАНД АЖИЛД ОРСОН ХҮНИЙ ТОО, салбараар

Сумын нэр	Салбараар								
	2019 I-VI	ХАА, ан агнуур, ойн аж ахуй, загас агнуур	Уул уурхай	Боловсруулах үйлдвэр	Барилга	Бөөний болон жижиглэн худалдаа, гэр ахуйн барааны засвар, үйлчилгээ	Төрийн удирдлага болон батлан хамгаалах	Боловсрол	Бусад
Бүгд	423	64	6	131	23	39	21	35	104
Арвайхээр	182	3		70	20	15	14	27	33
ББ-Улаан	4	0		1				1	2
Бат-Өлзий	28	0		1					27
Баян-Өндөр	17	3	2	9					3
Баянгол	0	0	0						0
Богд	11	1		1		6			3
Бүрд	11	2			2	1	1	2	3
Гучин-Ус	8	0					3	3	2
Есөнзүйл	32	21		9					2
Зүүнбаян-Улаан	13	2		7		3			1
Нарийнтээл	10	0	3	3	1	2			1
Өлзийт	19	12		2		3		1	1
Сант	13	2		6		2			3
Тарагт	5	0					2	1	2
Төгрөг	11	5		2					4
Уянга	0	0							0
Хайрхандулаан	2	0				1	1		0
Хархорин	50	13	1	13		6			17
Хужирт	7	0		7					0
2018 I-VI	388	26	74	1	42	82	1	43	119

**I.3 НИЙГМИЙН ДААТГАЛ,ХАЛАМЖ****I.3.1 НИЙГМИЙН ДААТГАЛЫН САНГИЙН ОРЛОГО,ЗАРЛАГА, төрлөөр**

Үзүүлэлт	2018 I-VI	2019 I-VI
Нийгмийн даатгалын сангийн орлого, сая.төг	29979.9	35581.1
Үүнээс:		
Тэтгэврийн даатгалын сангийн	27880.6	33166.3
Тэтгэмжийн даатгалын сангийн	1110.4	1369.4
ҮОМШӨ-ний даатгалын сангийн	737.6	772.3
Ажилгүйдлийн даатгалын сангийн	251.3	273.1
Нийгмийн даатгалын сангийн зарлага, сая.төг	29600.3	33972
Үүнээс:		
Тэтгэврийн даатгалын сангийн	27525.7	31811.0
Тэтгэмжийн даатгалын сангийн	1094.5	1240.5
ҮОМШӨ-ний даатгалын сангийн	749.3	731.3
Ажилгүйдлийн даатгалын сангийн	230.8	189.2
<b>НИЙГМИЙН ДААТГАЛД ДААТГУУЛАГЧИД</b>		
1.Заавал даатгуулагчид	12435	12002
Үүнээс:		
Аж ахуйн нэгж байгууллага	5154	5211
Төсөвт байгууллага	7281	7225
2. Сайн дураар даатгуулагчид	8524	8181

**ОЛГОСОН ТЭТГЭВРИЙН ХЭМЖЭЭ, сая.төг**

Үзүүлэлт	2018 I-VI		2019 I-VI	
	хүний тоо	Олгосон хэмжээ	хүний тоо	Олгосон хэмжээ
Нийт олгосон тэтгэвэр, сая.төг	15772	27517.1	16331	31805.9
Өндөр настны	11821	21066.5	12318	24464.1
Хөгжлийн бэрхшээлтэй иргэдийн	2848	4265.8	2894	4918.5
Тэжээгчээ алдсаны	836	1308.9	844	1436.4
Цэргийн	267	875.9	275	986.9

Эх үүсвэр: Нийгмийн даатгалын хэлтэс

Тайлбар: ҮОМШӨ-Үйлдвэрлэлийн осол мэргэжлээс шалтгаалах өвчин

**1.3.2 НИЙГМИЙН ХАЛАМЖИЙН ҮЙЛЧИЛГЭЭНД ХАМРАГДСАН ХҮНИЙ ТОО, ОЛГОСОН ТЭТГЭМЖИЙН ХЭМЖЭЭ /сая.төг/**

Үзүүлэлт	2018 I-VI		2019 I-VI	
	Хүний тоо	Олгосон хэмжээ	Хүний тоо	Олгосон хэмжээ
<b>1.Нийгмийн халамжийн тэтгэвэр, тэтгэмж</b>	3591	2008	3883	2408.3
Халамжийн тэтгэвэр	1570	1301.4	1521	1462.0
Нөхцөлт мөнгөн тэтгэмж	2021	707	2362	946.3
Ахмад настныг асарч буй иргэний	1155	392.4	1351	529.0
Хөгжлийн бэрхшээлтэй иргэнийг асарч буй иргэний	450	158.8	534	211.7
Хөгжлийн бэрхшээлтэй хүүхдийг асарч буй иргэний	311	110.3	384	161.3
Бүтэн өнчин хүүхэд үрчлэн өсгөсний тэтгэмж	83	36.3	78	38.4
Гэр бүлийн тухай хуулийн 25.5-д заасан болон хүчирхийллийн улмаас хамгаалалт шаардлагатай болсон хүүхдийг мөн хуулийн 74 дүгээр зүйлд заасны дагуу гэр бүлдээ авч асрамжилж байгаа иргэнд олгох тэтгэмж	10	4.2	6	2.5
Ахмад настныг гэртээ асарч буй иргэн	12	4.4	9	3.5
2.Жирэмсэн болон нярай, хөхүүл хүүхэдтэй эхчүүдийн тэтгэмж	1944	215.9	2155	229.1
3. Нийгмийн халамжийн дэмжлэг туслалцаа зайлшгүй шаардлагатай иргэн өрх		459.1	2108	628.6
4.Ахмад настнуудад үзүүлсэн хөнгөлөлт тусламж	1135	407.4	7490	465.8
5.Хөгжлийн бэрхшээлтэй иргэдэд үзүүлсэн хөнгөлөлт тусламж	405	103.0	475	134.1
6.Алдар цолтой ахмадуудад үзүүлсэн хөнгөлөлт тусламж	33	31.2	38	36.7



ОНОТХҮЙлчилгээ			145	1.8
Алдарт эхийн одонтой эхчүүдэд үзүүлсэн хөнгөлөлт тусламж	9937	1321.2	10187	1342.1
Хүнс тэжээлийн хөтөлбөр		350.1	5316	565.9
Насны хишиг	5169	694.3	5523	754.6
Цалинтай ээж	6729	1684.6	6899	1678.1
Өрх толгойлсон эх эцгийн тэтгэмж	382	91.8	288	167.5
Банкны шимтгэл				4.3
<b>ДҮН</b>	<b>29325</b>	<b>7366.5</b>	<b>44362</b>	<b>8415.1</b>

Эх үүсвэр: Нийгмийн халамж үйлчилгээний хэлтсийн мэдээг үндэслэв.

## I.4 ЭРҮҮЛ МЭНД

### I.4.1 ТӨРӨЛТ, ЭХ ХҮҮХДИЙН ЭНДЭГДЛИЙН ТОО

Хугацаа	Амарж-сан эх	Амьд төрсөн хүүхэд	Төрөхийн улмаас эндсэн эх	1 хүртэл насандаа эндсэн хүүхэд	1-5 хүртэл насандаа эндсэн хүүхэд
2017 I-VI	1111	1116	-	20	4
2018 I-VI	1139	1138	-	22	5
2019 I-VI	1186	1192	-	23	4

## 1.4.2 ТӨРӨЛТ, ЭХ ХҮҮХДИЙН ЭНДЭГДЭЛ, СУМААР

Сумд	Амарж-сан эх	Амьд төрсөн хүүхэд	Төрөхийн улмаас эндсэн эх	1 хүртэл насандаа эндсэн хүүхэд	1-5 хүртэл насандаа эндсэн хүүхэд
ББ-Улаан	2	2		-	-
Бат-Өлзий	12	12		1	-
Баянгол	3	3		-	1
Баян-Өндөр	2	2		-	-
Богд	25	26		2	-
Бүрд	12	12		-	-
Гучин-Ус	3	3		-	-
Есөнзүйл	5	5		-	-
ЗБ-Улаан	8	8		-	-
Нарийнтээл	6	6		-	-
Өлзийт	3	3		1	-
Сант	6	6		-	-
Тарагт	0	0		-	-
Төгрөг	2	2		-	-
Уянга	34	34		2	-
ХХдулаан	6	6		-	-
Хархорин	141	139		3	-
Хужирт	38	38		-	-
Арвайхээр	878	885		14	3
ДҮН	1186	1192	-	23	4

## 1.4.3 ХАЛДВАРТ ӨВЧНӨӨР ӨВЧЛӨГЧДИЙН ТОО

Хугацаа	Халд-варт өвчнөөр өвчлөгчид бүгд	Үүнээс:									
		Вируст гепатит	Цусан суулга	Сүрьеэ	Салхин цэцэг	Мэбүү	Заг хүйтэн	Трихо миназ	Улаан бурхан	Бруцеллёз	Бусад
2017 I-VI	768	4	50	43	358	148	40	67	-	3	55
2018 I-VI	545	2	104	29	85	108	60	46	-	2	109
2019 I-VI	510	5	62	34	100	155	65	69	-	2	18

## НИЙГЭМ, ЭДИЙН ЗАСГИЙН ХӨГЖИЛ



## I.4.4 ХАЛДВАРТ ӨВЧНӨӨР ӨВЧЛӨГЧДИЙН ТОО, сумаар

Сумд	Халдварт өвч- нөөр өвчлөгчид			Вируст гепатит	Цусан суулга	Сүр- ьээ	Салхин цэцэг	Үүнээс:					
	2017	2018	2019					Тэм- бүү	Заг хүйтэн	Трихо миниаз	Улаан бурхан	Бру- целлээ	Бу- сад
ББ-Улаан	7	5	2	-	-	-	-	-	1	1	-	-	-
Бат-Өлзий	8	12	6	-	-	1	1	-	1	2	-	-	1
Баянгол	6	8	6	-	-	1	1	1	2	-	-	-	1
Баян-Өндөр	6	9	10	1	-	1	-	2	3	3	-	-	-
Богд	14	6	6	-	-	1	-	5	-	-	-	-	-
Бүрд	4	1	1	-	-	-	-	1	-	-	-	-	-
Гучин-Ус	18	6	1	-	-	-	-	1	-	-	-	-	-
Есөнзүйл	8	11	6	-	1	-	-	-	1	3	-	-	1
ЗБ-Улаан	27	6	8	-	1	-	-	1	-	4	-	-	2
Нарийнтээл	24	7	0	-	-	-	-	-	-	-	-	-	-
Өлзийт	3	6	7	-	-	-	3	1	1	1	-	-	1
Сант	3	3	7	-	-	1	1	1	4	-	-	-	-
Тарагт	10	16	8	-	2	2	-	2	-	2	-	-	-
Төгрөг	12	3	16	-	3	-	-	7	2	4	-	-	-
Уянга	85	21	15	-	2	2	-	7	2	2	-	-	-
ХХдулаан	13	4	12	-	-	1	5	3	2	-	-	1	-
Хархорин	74	56	85	-	-	1	6	62	5	11	-	-	-
Хужирт	6	18	40	-	-	1	3	15	3	18	-	-	-
Арвайхээр	440	347	274	4	53	22	80	46	38	18	-	1	12
ДҮН	768	545	510	5	62	34	100	155	65	69	-	2	18

Эх үүсвэр: Аймгийн Эрүүл мэндийн газрын мэдээг үндэслэв.



## 1.5 ГЭМТ ХЭРЭГ

### 1.5.1 БҮРТГЭГДСЭН ХЭРГИЙН ТОО, төрлөөр

Хэргийн төрөл	2017 I-VI	2018 I-VI	2019 I-VI
Бүртгэгдсэн хэрэг-Бүгд	230	329	342
Бусдын амийг хорлосон	6	3	1
Хүчингийн хэрэг	2	6	23
Олон нийтийн амгалан тайван байдал алдагдуулсан	1	-	2
Хулгайн хэрэг	110	111	133
Үүнээс: Хувийн өмчийн хулгай	70	68	87
Малын хулгай	26	13	34
ХАБЭСрэг гэмт хэрэг	27	28	13
ББМГУ гэмт хэрэг	53	130	89
Бусад хэрэг	31	51	81
<b>Гэмт хэргийн улмаас учирсан хохирол</b>			
Гэмтэж бэртсэн хүн	87	121	105
Нас барсан хүн	12	22	15
Нийт хохирол /сая.төг/	499.4	274.2	640.4
Нөхөн төлүүлсэн хохирол	267.6	111.0	85.8

### 1.5.2 БҮРТГЭГДСЭН ХЭРГИЙН ТОО, сумаар

Сумд	2017 I-VI	2018 I-VI	2019 I-VI	Сумд	2017 I-VI	2018 I-VI	2019 I-VI
Баян-Өндөр	6	3	7	Нарийнтээл	7	11	10
Бүрд	7	6	5	Сант	4	3	4
Баянгол	2	4	1	Тарагт	14	12	11
Бат-Өлзий	18	25	27	Төгрөг	2	3	5
ББ-Улаан	4	4	4	Уянга	10	13	15
Гучин-Ус	5	7	9	ХХдулаан	3	8	9
Есөнзүйл	8	7	5	Хужирт	17	9	18
Өлзийт	2	2	1	Хархорин	27	35	37
ЗБ-Улаан	8	11	9	Арвайхээр	79	149	154
Богд	7	17	11	ДҮН	230	329	342

**I.5.3 ХЭРЭГТ ХОЛБОГДСОН СЭЖИГТЭН, ЯЛЛАГДАГЧИЙН ТОО**

Төрөл	2017 I-VI	2018 I-VI	2019 I-VI
Хэрэг үйлдэхдээ:			
-Бүлэглэн	70	18	14
-Согтуугаар	51	71	47
Албадан эрүүлжүүлэгдсэн	632	292	542
Баривчлагдсан хүн	296	478	640
Тээврийн хэрэгсэл жолоодох эрх хасах	202	433	499

**I.5.4 ХЭРЭГТ ХОЛБОГДСОН СЭЖИГТЭН, ЯЛЛАГДАГЧИЙН ТОО, СУМААР**

Сумд	2017 I-VI	2018 I-VI	2019 I-VI
Баян-Өндөр	12	4	-
Бүрд	1	3	1
Баянгол	3	4	-
Бат-Өлзий	27	10	13
ББ-Улаан	4	4	2
Гучин-Ус	2	5	8
Есөнзүйл	7	2	1
Өлзийт	2	-	-
ЗБ-Улаан	9	7	1
Богд	7	15	5
Нарийнтээл	9	8	6
Сант	3	1	4
Тарагт	10	7	3
Төгрөг	2	2	-
Уянга	15	11	13
Хайрхандулаан	5	10	11
Хужирт	13	6	10
Хархорин	29	18	15
Арвайхээр	64	107	64
ДҮН	224	224	157

Эх үүсвэр: Аймгийн Цагдаагийн газрын мэдээг үндэслэв.

**II.1 БАНК****II.1.1 ЗЭЭЛИЙН ҮЛДЭГДЭЛ, ЗЭЭЛЖИГЧИЙН ТОО банкуудаар,**

Банкны нэр	Зээлийн өрийн үлдэгдэл, сая.төг		Хугацаа хэтэрсэн, сая.төг		Зээлжигчийн тоо	
	2018 I-VI	2019 I-VI	2018 I-VI	2019 I-VI	2018 I-VI	2019 I-VI
	Дүн	184319.7	218584.3	2700.8	2110.6	33926
ХААН	100300.7	108233.1	2176.1	1171.8	26544	18920
ХАС	25509.4	31117.6	279	447.7	3674	3717
ГОЛОМТ	12850.8	16360.5	237.8	478.7	1053	1278
ТӨРИЙН						
БАНК	45055.3	62873.1	6.5	12.4	2566	12456
КАПИТАЛ	603.5	-	1.4	-	89	-

**II.1.2 ХАДГАЛАМЖИЙН ҮЛДЭГДЭЛ, Х/ЭЗЭМШИГЧИЙН ТОО, банкуудаар**

Банкны нэр	Хугацаатай хад- галамж, сая.төг		Хугацаагүй хад- галамж, сая.төг		Хадгаламж эзэмшигчийн тоо	
	2018 I-VI	2019 I-VI	2018 I-VI	2019 I-VI	2018 I-VI	2019 I-VI
	Дүн	85771.6	104002.9	32902.6	36634.8	77938
ХААН	42623.4	54649.2	25534.0	28070.2	34178	34587
ХАС	13325	16068.0	1558.0	2175.8	15940	13817
ГОЛОМТ	6055.3	5512.4	1509.6	751.0	2307	2959
ТӨРИЙН						
БАНК	23308.6	27773.3	4199.5	5637.8	24780	27068
КАПИТАЛ	459.3	-	101.5	-	733	-

Эх үүсвэр: Арилжааны банкуудын мэдээг үндэслэв.

**II.2 ТӨСӨВ****II.2.1 НИЙТ ТЭНЦВЭРЖҮҮЛСЭН ОРЛОГО БА ТУСЛАМЖИЙН ДҮН, мян.төг**

Төсвийн орлого	2019 I-VI		
	төлөвлөгөө	гүйцэтгэл	хувь
НИЙТ ТЭНЦВЭРЖҮҮЛСЭН ОРЛОГО БА ТУСЛАМЖИЙН ДҮН	45550563.1	45200912.7	99.2
Татварын орлого	4674176.9	4982093.6	106.6
Орлогын албан татвар	3690458.8	3559143.3	96.4
Хувь хүний орлогын албан татвар	3690458.8	4281733.0	116.0
Цалин, хөдөлмөрийн хөлс, шагнал, урамшуулал болон тэдгээртэй адилтгах хөдөлмөр эрхлэлтийн орлого	2806324.0	3124581.6	111.3
Үйл ажиллагааны орлого	306351.2	281485.1	91.9
Хөрөнгийн орлого	533517.1	843000.2	158.0
Хөрөнгө борлуулсны орлого	44266.5	32666.1	73.8
Хувь хүний орлогын албан татварын буцаалт	0	-722589.7	
Хөрөнгийн албан татвар	292508.3	790074.1	270.1
Үл хөдлөх эд хөрөнгийн албан татвар	145000.0	254801.4	175.7
Бууны албан татвар	6922.0	5745.5	83.0
Автотээврийн болон өөрөө явагч хэрэгслийн албан татвар	140586.3	529527.2	376.7
Бусад татвар, төлбөр, хураамж	691209.8	632876.3	91.6
Бусад нийтлэг төлбөр, хураамж	373819.8	400211.9	107.1
Улсын тэмдэгтийн хураамж	133380.0	150319.0	112.7
Түгээмэл тархацтай ашигт малтмал ашигласны төлбөр	21250.0	12110.4	57.0
Хог хаягдлын үйлчилгээний хураамж	219189.8	237782.5	108.5
Газрын төлбөр	75000.0	100019.3	133.4
Газрын төлбөр	75000.0	100019.3	133.4
Байгалийн нөөц ашигласны төлбөр	240390.0	132645.0	55.2



Ойн нөөц ашигласны төлбөр	54050.0	46932.0	86.8
Ан амьтны нөөц ашигласны төлбөр	45600.0	42076.2	92.3
Ус, рашааны нөөц ашигласны төлбөр	140740.0	43636.9	31.0
Бусад татвар	2000.0	0.0	0.0
Нохойны албан татвар	2000.0	0.0	0.0
Татварын бус орлого	40876386.2	40218819.1	98.4
Нийтлэг татварын бус орлого	2440799.9	2713183.6	111.2
Хүүгийн орлого	1050.0	18558.2	1767.4
Торгуулийн орлого	440763.7	542725.5	123.1
Төсөв байгууллагын орлого / үндсэн/	1174826.5	1090518.8	92.8
Төсөв байгууллагын орлого / туслах/	824159.7	695216.9	84.4
Бусад орлого	0.0	366164.3	
Тусламжийн орлого	346761.6	165315.6	47.7
Улсын төсөв орон нутгийн төсөв хоорондын шилжүүлэг	38088824.7	37340319.8	98.0
Тусгай зориулалтын шилжүүлгийн орлого	26384036.2	25716602.0	97.5
Орон нутгийн хөгжлийн нэгдсэн сангаас шилжүүлсэн орлого	3130527.8	3094143.2	98.8
Улсын төсвөөс орон нутгийн төсөвт олгох санхүүгийн дэмжлэг	8574260.7	8529574.6	99.5
Тайлбар: *дахин их			

## II.2.2 АЙМГИЙН ТӨСВИЙН ЗАРЛАГА, оны үнээр, мян.төг

Төсвийн зарлага	2019 I-VI		
	төл	гүйц	хувь
Бараа, ажил үйлчилгээний зардал	40242591.9	36012928.0	82.3
Цалин хөлс болон нэмэгдэл урамшуулал	24461556.7	23068713.7	94.9
Нийгмийн даатгалын шимтгэл	3058026.9	2855094.0	93.7
Байр ашиглалттай холбоотой зардал	4466759.7	4042074.0	87.1
Хангамж, бараа материалын зардал	876380.4	767412.9	67.3
Нормативт зардал	2033658.4	1463186.8	46.9
Эд хогшил, урсгал засварын зардал	648732.9	352921.5	39.3
Томилолт, зочны зардал	173909.7	135157.1	36.3
Бусдаар гүйцэтгүүлсэн ажил, үйлчилгээний зардал	2257432.3	1641660.0	52.0
Бараа үйлчилгээний бусад зардал	2266134.9	1686708.2	46.1
Урсгал шилжүүлэг	1221786.5	1653541.9	179.7
Хөрөнгийн зардал	4699854.3	3033603.2	2.8
Татаас	202773.0	161238.5	86.0
Эргэж төлөгдөх зээл	2636095.2	1351170.7	17.6
<b>НИЙТ ЗАРДАЛ</b>	<b>49003100.9</b>	<b>42212482.3</b>	<b>65.5</b>

Эх үүсвэр: Аймгийн Санхүү, төрийн сангийн хэлтсийн мэдээг үндэслэв.

### II.2.3 НИЙТ ТЭНЦВЭРЖҮҮЛСЭН ОРЛОГО БА ТУСЛАМЖИЙН ДҮН, мян.төг

	2019 I-VI		
	Төлөвлөгөө	Гүйцэтгэл	Хувь
Арвайхээр	9,958,891.7	9,667,018.8	97.1
Баруунбаян-Улаан	1,174,374.5	1,150,335.2	98.0
Бат-Өлзий	2,362,629.3	2,345,378.5	99.3
Баянгол	1,251,811.1	1,246,509.9	99.6
Баян-Өндөр	1,365,277.9	1,342,375.7	98.3
Богд	1,661,557.0	1,736,880.7	104.5
Бүрд	1,147,603.5	1,142,021.8	99.5
Гучин-Ус	1,157,375.6	1,067,616.5	92.2
Есөнзүйл	889,414.7	894,342.0	100.6
Зүүнбаян-Улаан	1,105,247.0	1,076,354.0	97.4
Нарийнтээл	1,568,885.3	1,545,073.3	98.5
Өлзийт	913,018.4	878,318.3	96.2
Сант	1,292,362.2	1,235,211.2	95.6
Тарагт	1,162,010.7	1,114,772.3	95.9
Төгрөг	1,264,391.3	1,230,375.2	97.3
Уянга	2,881,099.6	2,825,374.5	98.1
Хайрхандулаан	1,130,682.6	1,133,529.1	100.3
Хархорин	4,286,918.5	4,213,828.0	98.3
Хужирт	1,957,923.0	2,054,153.5	104.9
Сумын дүн	38,531,473.9	37,899,468.5	98.4
Аймгийн шууд	7,019,089.2	7,301,444.2	104.0
Бүгд дүн	45,550,563.1	45,200,912.7	99.2

Эх үүсвэр: Санхүү төрийн сангийн хэлтэс

## II.2.4 АЙМГИЙН ТӨСВИЙН ЗАРЛАГА, оны үнээр, мян.төг

	2019 I-VI		
	Төлөвлөгөө	Гүйцэтгэл	Хувь
Арвайхээр	10403377.4	8992150.7	86.4
Баруунбаян-Улаан	1199045.2	1042951.5	87.0
Бат-Өлзий	2450010.9	2179940.1	89.0
Баянгол	1289436.8	1165810.1	90.4
Баян-Өндөр	1415178.4	1155400.3	81.6
Богд	1767083.5	1457135.9	82.5
Бүрд	1260047.1	996817.5	79.1
Гучин-Ус	1239030.9	1030237.4	83.1
Есөнзүйл	1082373.1	894900.2	82.7
Зүүнбаян-Улаан	1106133.0	963575.8	87.1
Нарийнтээл	1611244.0	1370113.3	85.0
Өлзийт	1051682.5	871928.1	82.9
Сант	1420718.2	1228854.2	86.5
Тарагт	1262896.1	1027429.3	81.4
Төгрөг	1305444.7	1051487.2	80.5
Уянга	2932520.8	2459116.7	83.9
Хайрхандулаан	1269327.2	1007856.5	79.4
Хархорин	4412950.2	3948802.2	89.5
Хужирт	2170021.5	2066618.6	95.2
Сумын дүн	<b>40648521.5</b>	<b>34911125.6</b>	85.9
Аймгийн шууд	8354579.4	7301356.7	87.4
Бүгд дүн	<b>49003100.9</b>	<b>42212482.3</b>	86.1

Эх үүсвэр: Санхүү төрийн сангийн хэлтэс

## II.3 ҮНЭ

## II.3.1 ХЭРЭГЛЭЭНИЙ БАРАА ҮЙЛЧИЛГЭЭНИЙ ҮНИЙН ИНДЕКС

Үзүүлэлтүүд	2019.06/ 2018.06	2019.06/ 2018.12	2019.06/ 2019.05
Ерөнхий индекс	107.6	104.0	99.7
Хүнсний бараа, ундаа ус	104.9	110.8	96.3
Согтууруулах ундаа, тамхи	110.5	108.5	101.6
Гутал хувцас, бөс бараа	115.5	104.4	101.8
Орон сууц, ус, цахилгаан түлш	109.0	100.7	100.0
Гэр ахуйн бараа	104.8	101.4	99.9
Эм тариа, эмнэлэгийн үйлчилгээ	104.8	104.8	101.4
Тээвэр	106.8	101.0	100.1
Холбооны хэрэгсэл, шуудангийн үйлчилгээ	101.3	100.0	100.0
Амралт чөлөөт цаг, соёлын бараа үйлчилгээ	103.7	102.2	101.4
Боловсролын үйлчилгээ	100.0	100.0	100.0
Зочид буудал, нийтийн хоол, дотуур байрны үйлчилгээ	106.2	104.0	100.0
Бусад бараа үйлчилгээ	103.4	101.0	99.8

## II.4 ХӨДӨӨ АЖ АХУЙ

### II.4.1 МАЛ ТӨЛЛӨЛТ, малын төрлөөр

Малын төрөл	Төллөсөн хээлтэгч			Төллөлтийн хувь		
	2017 I-VI	2018 I-VI	2019 I-VI	2017 I-VI	2018 I-VI	2019 I-VI
Бүгд	1894909	1530395	2089652	90.5	67.0	87.5
Ингэ	4703	4373	5208	50.4	42.4	47.5
Гүү	84113	46037	85752	87.0	42.1	77.6
Үнээ	80445	67184	84708	88.4	64.4	82.2
Эм хонь	922793	821776	1040335	92.5	74.4	90.1
Эм ямаа	802855	591025	873649	89.4	61.8	86.7

### II.4.2 МАЛ ТӨЛЛӨЛТ, сумаар

Сумдууд	Төллөсөн хээлтэгч			Төллөлтийн хувь		
	2017 I-VI	2018 I-VI	2019 I-VI	2017 I-VI	2018 I-VI	2019 I-VI
Бүгд	1894909	1530395	2089652	90.5	67.0	87.5
Баян-Өндөр	133606	108865	120273	81.6	61.6	68.9
Бүрд	134870	59672	116585	89.5	39.5	81.2
Бат-Өлзий	86571	93005	109456	91.5	82.4	87.7
ББ-Улаан	67071	31900	111777	82.0	38.1	125.9
Баянгол	150347	166733	169058	99.7	99.2	98.1
Гучин-Ус	75197	68856	79684	91.9	77.5	84.6
Есөнзүйл	93192	56535	95388	98.5	56.4	92.0
Өлзийт	84630	82009	92783	99.1	83.5	90.2
ЗБ-Улаан	74502	89921	104234	88.8	95.3	97.7
Богд	115868	115643	141249	76.5	66.8	74.2
Нарийнтээл	74979	35769	79391	77.7	37.9	80.5
Сант	106193	92588	132205	96.3	72.8	95.6
Тарагт	97319	74381	112461	93.8	63.7	87.4
Төгрөг	65372	77868	88051	95.1	93.4	98.8
Уянга	132365	118440	133694	100.0	88.0	95.4
ХХдулаан	101327	63122	98629	90.0	52.7	76.5
Хужирт	90961	57321	101508	87.8	50.3	86.0
Хархорин	106242	58068	112228	90.4	43.3	87.9
Арвайхээр	104297	79699	90998	95.9	69.8	78.3

**II.4.3 ТӨЛ БОЙЖИЛТ, малын төрлөөр**

Малын төрөл	Бойжуулсан төл			Бойжилтын хувь		
	2017 I-VI	2018 I-VI	2019 I-VI	2017 I-VI	2018 I-VI	2019 I-VI
Бүгд	1840012	1297619	2014912	97.1	84.8	96.4
Ботго	4666	4292	5154	99.2	98.1	99.0
Унага	83627	39420	83196	99.4	85.6	97.0
Тугал	79916	60217	83115	99.3	89.6	98.1
Хурга	907657	730546	1010300	98.3	88.9	97.1
Ишиг	764146	463144	833147	95.1	78.4	95.4

**II.4.4 ТӨЛ БОЙЖИЛТ, сумаар**

Сумдууд	Бойжуулсан төл			Бойжилтын хувь		
	2017 I-VI	2018 I-VI	2019 I-VI	2017 I-VI	2018 I-VI	2019 I-VI
Бүгд	1840012	1297619	2014912	97.1	84.8	96.4
Баян-Өндөр	133444	100902	115013	99.8	92.7	95.6
Бүрд	134870	39658	111625	100.0	66.5	95.7
Бат-Өлзий	86571	91885	109456	100.0	98.8	100.0
ББ-Улаан	64629	25363	109448	96.4	79.5	97.9
Баянгол	150199	141304	167721	99.9	84.7	99.2
Гучин-Ус	63247	54612	75444	83.5	79.3	94.7
Есөнзүйл	93050	49704	91523	99.8	87.9	95.9
Өлзийт	83536	64788	76178	98.7	79.0	82.1
ЗБ-Улаан	74431	85016	104200	99.9	94.5	100.0
Богд	104659	111419	138358	90.3	96.3	98.0
Нарийнтээл	71859	26808	78269	95.7	74.9	98.6
Сант	106193	75483	122016	100.0	81.5	92.3
Тарагт	88822	60056	104117	91.3	80.7	92.6
Төгрөг	64191	72267	86163	98.2	92.8	97.9
Уянга	127374	81844	131318	96.2	69.1	98.2
ХХдулаан	95344	36037	97112	94.1	57.1	98.4
Хужирт	89215	54654	98047	98.1	95.3	96.6
Хархорин	105212	56808	112228	99.0	97.8	100.0
Арвайхээр	103166	69011	86676	98.9	86.6	95.3

**II.4.5 ЗҮЙ БУС ХОРОГДСОН ТОМ МАЛЫН ТОО, малын төрлөөр**

Малын төрөл	Хорогдсон мал, мян.тол			Оны эхний малд том малын хорогдлын эзлэх хувь		
	2017 I-VI	2018 I-VI	2019 I-VI	2017 I-VI	2018 I-VI	2019 I-VI
Бүгд	23275	292770	72788	0.4	5.1	1.3
Тэмээ	13	104	46	0.05	0.4	0.15
Адуу	618	28969	2776	0.2	8.0	0.9
Үхэр	705	25365	2826	0.3	8.5	1.0
Хонь	8703	104411	26508	0.4	3.9	1.0
Ямаа	13236	133921	40632	0.6	5.6	1.8

**II.4.6 ЗҮЙ БУС ХОРОГДСОН ТОМ МАЛЫН ТОО, сумаар**

Сумдууд	Хорогдсон том мал, мян. тол			Оны эхний малд том малын хорогдлын эзлэх хувь		
	2017 I-VI	2018 I-VI	2019 I-VI	2017 I-VI	2018 I-VI	2019 I-VI
Дүн	23275	292770	72788	0.4	5.1	1.3
Баян-Өндөр	84	20927	5269	0.02	5.1	1.4
Бүрд	1357	44172	3153	0.4	12.1	1.0
Бат-Өлзий	15	9914	41	0.01	3.5	0.01
ББ-Улаан	1038	18465	5047	0.5	8.4	2.6
Баянгол	41	7992	740	0.01	1.9	0.2
Гучин-Ус	4453	7404	921	2.1	3.2	0.4
Есөнзүйл	27	22280	1525	0.01	9.2	0.7
Өлзийт	2050	23105	5549	0.9	9.2	2.4
ЗБ-Улаан	283	1349	844	0.1	0.6	0.3
Богд	1525	1292	7433	0.4	0.3	1.6
Нарийнтээл	1396	11080	389	0.6	4.7	0.2
Сант	-	17145	28635	-	5.5	9.7
Тарагт	2081	17436	5026	0.8	6.3	1.9
Төгрөг	567	1946	236	0.3	0.9	0.1
Уянга	3092	13851	1236	0.9	4.0	0.4
ХХдулаан	1972	19793	1628	0.6	6.1	0.5
Хужирт	1889	21487	2051	0.7	7.5	0.8
Хархорин	983	21312	204	0.32	6.37	0.1
Арвайхээр	422	11820	2861	0.16	4.33	1.1

**II.4.7 ӨВЧНААР ХОРОГДСОН МАЛ, төрлөөр**

Малын төрөл	Өвчнөөр хорогдсон мал, толгой			Нийт хорогдолд эзлэх хувь		
	2017 I-VI	2018 I-VI	2019 I-VI	2017 I-VI	2018 I-VI	2019 I-VI
Дүн	909	11347	4240	3.9	3.9	5.8
Тэмээ	2	8	8	15.4	7.7	17.4
Адуу	60	792	302	9.7	2.7	10.9
Үхэр	55	2059	225	7.8	8.1	8.0
Хонь	328	3788	2044	3.8	3.6	7.7
Ямаа	464	4700	1661	3.5	3.5	4.1

**II.4.8 ӨВЧНААР ХОРОГДСОН МАЛ, сумаар**

Сум	Өвчнөөр хорогдсон мал, толгой			Нийт хорогдолд эзлэх хувь		
	2017 I-VI	2018 I-VI	2019 I-VI	2017 I-VI	2018 I-VI	2019 I-VI
Дүн	909	11347	4240	3.91	3.9	5.8
Баян-Өндөр	-	320	-	-	1.5	-
Бүрд	-	176	-	-	0.4	-
Бат-Өлзий	15	9914	-	100.0	100.0	-
ББ-Улаан	1	3	18	0.1	0.02	0.4
Баянгол	-	-	-	-	-	-
Гучин-Ус	41	137	-	0.9	1.9	-
Есөнзүйл	-	-	-	-	-	-
Өлзийт	291	96	3871	14.2	0.4	69.8
ЗБ-Улаан	-	250	-	-	18.5	-
Богд	-	2	-	-	0.2	-
Нарийнтээл	-	-	-	-	-	-
Сант	-	-	8	-	-	0.0
Тарагт	-	-	2	-	-	0.0
Төгрөг	-	13	5	-	0.7	2.1
Уянга	52	-	62	1.7	-	5.0
ХХдулаан	-	-	5	-	-	0.3
Хужирт	429	207	253	22.7	1.0	12.3
Хархорин	25	21	16	2.5	0.1	7.8
Арвайхээр	55	208	-	13.0	1.8	-

**II.4.9 ХОРОГДСОН ХЭЭЛТЭГЧ, төрлөөр**

Малын төрөл	Хорогдсон хээлтэгч, толгой			Нийт хорогдолд эзлэх хувь		
	2017 I-VI	2018 I-VI	2019 I-VI	2017 I-VI	2018 I-VI	2019 I-VI
Дүн	7168	80389	18994	30.8	27.5	26.1
Ингэ	4	6	18	30.8	-	39.1
Гүү	214	8979	621	34.6	31.0	22.4
Үнээ	193	8290	647	27.4	32.7	22.9
Эм хонь	2922	27061	5747	33.6	25.9	21.7
Эм ямаа	3835	36053	11961	29.0	26.9	29.4

**II.4.10 ХОРОГДСОН ХЭЭЛТЭГЧ, сумаар**

Сум	Хорогдсон хээлтэгч, толгой			Нийт хорогдолд эзлэх хувь		
	2017 I-VI	2018 I-VI	2019 I-VI	2017 I-VI	2018 I-VI	2019 I-VI
Дүн	7168	80389	18994	30.8	27.5	26.1
Баян-Өндөр	25	3047	1512	29.8	14.6	28.7
Бүрд	1308	16494	797	96.4	37.3	25.3
Бат-Өлзий	-	-	-	-	-	-
ББ-Улаан	409	3623	2197	39.4	19.6	43.5
Баянгол	15	-	-	36.6	-	-
Гучин-Ус	919	626	596	20.6	8.5	64.7
Есөнзүйл	14	9404	-	51.9	42.2	-
Өлзийт	483	10079	2502	23.6	43.6	45.1
ЗБ-Улаан	85	457	-	30.0	33.9	-
Богд	822	263	4602	53.9	20.4	61.9
Нарийнтээл	497	3934	-	35.6	35.5	-
Сант	-	1270	3179	-	7.4	11.1
Тарагт	422	2833	1366	20.3	16.2	27.2
Төгрөг	66	-	125	11.6	-	53.0
Уянга	828	4942	419	26.8	35.7	33.9
ХХдулаан	-	2540	104	-	12.8	6.4
Хужирт	352	9313	865	18.6	43.3	42.2
Хархорин	716	8893	30	72.8	41.7	14.7
Арвайхээр	207	2671	700	49.1	22.6	24.5



### II.4.11 ХӨДӨӨ АЖ АХУЙН ЗАРИМ БҮТЭЭГДЭХҮҮНИЙ ЗАХ ЗЭЭЛИЙН ДУНДАЖ ҮНЭ, сараар

Бүтээгдэхүүний нэр төрөл	Хэмжих нэгж	2018 VI / Урд оны мөн үед/	2018 XII / Өмнөх оны 12 сард/	2019 V / Өмнөх сард/	2019 VI / Тайлант сард/
1. Ноос, ноолуур, хөөвөр, хялгас					
Тэмээний ноос					
-эр ноос	кг	14000	-	2500	4500
-эм ноос	кг	14000	-	2500	4500
Ямааны ноолуур	кг	98000	-	92000	86500
Үхрийн хөөвөр	кг	22500	-	-	12000
Адууны дэл	кг	11000	8000	3500	4250
Адууны сүүл	кг	15000	11000	4000	4500
2. Арьс, шир					
Тэмээний шир					
Адууны шир	ш	17500	15000	5000	5000
Үхрийн шир					
-2 метрээс доош хэмжээтэй шир	ш	8000	5500	5000	-
-2 метрээс дээш хэмжээтэй шир	ш	12500	11500	5000	5000
Хонины нэхий	ш	2000	300	1500	2000
Ямааны арьс	ш	500	38000	500	500

## НИЙГЭМ, ЭДИЙН ЗАСГИЙН ХӨГЖИЛ



## II.4.12 ТАРИАЛСАН ТАЛБАЙ /га/

Сумын нэр	Үр тариа /бүгд/	Үүнээс			Төмс	Хүнсний ногоо	байцаа	лууван	шар манжин	улаан манжин	сонгино	Үүнээс							Малын тэжээл	Техникийн ургамал /раст/	
		Буудай	Арвай	Овьёос								сармис	өргөст хэмх	улаан лооль	тарвас	амтат гуа	хулуу	чинжүү			бусад
Баян-Өндөр	-	-	-	-	7.5	4.0	0.8	0.7	0.6	-	1.3	-	0.10	0.10	0.04	-	0.03	0.03	0.3	3.0	-
Бүрд	-	-	-	-	8.0	8.0	-	2.0	1.5	1.5	3.0	-	-	-	-	-	-	-	-	15.0	-
Бат-Өлзий	-	-	-	-	8.5	2.4	0.5	0.7	0.5	-	0.3	0.1	0.3	-	-	-	-	-	-	2.0	-
ББ-Улаан	2.6	-	2.6	-	12.0	8.6	0.0	1.0	0.5	1.0	2.0	0.1	0.2	2.0	1.8	-	-	-	-	10.0	-
Баянгол	-	-	-	-	9.0	4.0	0.5	0.9	0.5	0.2	0.4	-	0.60	0.20	0.30	-	0.20	0.20	-	-	-
Гучин-Ус	-	-	-	-	4.0	4.1	0.5	1.0	1.0	0.6	-	-	0.3	0.7	-	-	-	-	-	1.0	-
Есөнзүйл	100	-	-	100	15.0	5.0	1.0	1.0	2.0	-	1.0	-	-	-	-	-	-	-	-	300.0	30.0
Өлзийт	-	-	-	-	5.2	3.8	-	1.5	1.0	-	0.8	-	-	-	-	-	-	-	0.5	48.0	-
ЗБ-Улаан	-	-	-	-	23.0	8.0	1.5	2.0	1.5	1.5	1.5	-	-	-	-	-	-	-	-	40.0	-
Богд	-	-	-	-	5	2.0	0.3	0.3	0.1	-	0.3	-	0.3	0.3	-	-	-	-	0.5	-	-
Нарийнтээл	-	-	-	-	12.0	12.0	5.0	2.4	2.4	1.0	1.0	-	0.1	0.1	-	-	-	-	-	2.0	-
Сант	-	-	-	-	4.9	2.0	0.3	0.4	0.4	0.4	0.3	0.01	0.10	0.03	0.01	-	-	0.02	-	-	-
Тарагт	-	-	-	-	38.8	15.5	4.0	3.0	4.0	1.0	3.4	-	0.1	0.04	-	-	-	-	-	20.0	-
Төгрөг	-	-	-	-	20.0	10.0	2.4	2.3	2.8	-	2.0	0.001	0.04	0.2	0.1	0.01	0.01	0.04	-	5.0	-
Уянга	-	-	-	-	8.0	2.0	-	0.1	0.6	0.6	0.7	-	0.02	0.02	-	0.01	-	0.01	-	-	-
ХХдулаан	-	-	-	-	8.0	5.0	1.0	1.0	0.8	0.2	1.0	0.1	0.3	0.2	-	-	-	-	0.4	7.0	-
Хужирт	-	-	-	-	12.0	6.0	0.4	1.6	1.2	1.1	1.3	-	0.3	0.1	-	-	-	0.1	-	52.0	-
Хархорин	7,030	6860	60	110	123.0	95.0	20.0	42.0	20.0	11.0	0.8	0.1	0.4	0.2	0.1	0.1	0.1	0.1	0.1	400.0	2125
Арвайхээр	-	-	-	-	67.9	34.8	5.6	10.4	7.6	2.8	6.8	0.001	0.6	0.4	0.004	-	0.003	0.05	0.6	67.5	-
Дүн	7132.6	6860	62.6	210	391.8	232.2	44	74	49	23	28	0.4	3.68	4.6	2.38	0.1	0.34	0.49	2.4	972.5	2155
2018 онд	5893.5	5818	45.5	30	373	210.9	27.9	49.8	46.2	20.5	44.0	0.59	6.2	6.3	2.28	0.9	1.2	2.2	2.9	1238.3	1544

**II.5 АЖ ҮЙЛДВЭР****II.5.1 НИЙТ БҮТЭЭГДЭХҮҮНИЙ ҮЙЛДВЭРЛЭЛТ, нэр төрлөөр, оны үнээр мян. төгрөг**

Гол нэр төрлийн бүтээгдэхүүн	2018.VI	2019.VI	2019.VI/ 2018.VI
Уул уурхай, олборлох аж үйлдвэр	1128637.0	2139584.2	189.6
Чулуун нүүрс	1128637.0	2139584.2	189.6
Дулааны эрчим хүч үйлдвэрлэл, усан хангамж	2888503.0	4589136.8	158.9
Дулааны эрчим хүч	2503185.0	4162427.0	166.3
Түгээсэн цэвэр ус, сувагжуулалт	385318.0	426709.8	110.7
Хүнсний бүтээгдэхүүн, ус үйлдвэрлэл	6188970.1	7597441.8	122.8
Сүү, сүүн бүтээгдэхүүн	95400.0	126303.8	132.4
Талх	283621	451485.2	159.2
Нарийн боов	596261.0	714224.8	119.8
Бялуу	64721.0	155774.8	240.7
Хөлдөөсөн бууз	22821.0	57160.0	250.5
Хэрчсэн гурил	59778.0	183182.3	306.4
Даршилсан ногоо, кимчи	4250.0	4000.0	94.1
Хиам	28742.0	23938.0	83.3
Архи	313893.1	187112.3	59.6
Цэвэр ус, рашаан	4719483.0	5694260.6	120.7
Хувцас, гутал үйлдвэрлэл	703678.0	1506547.5	214.1
Монгол дээл, тэрлэг	296285.0	890702.0	300.6
Сурагчийн дүрэмт хувцас	0.0	1500.0	
Бусад оёмол эдлэл	189969.0	361884.5	190.5
Бүх төрлийн гутал	217424.0	252461.0	116.1
Модон эдлэл	670162.0	837895.0	125.0
Гэрийн мод	557750.0	618650.0	110.9
Төрөл бүрийн модон эдлэл	106362.0	192745.0	181.2
Зүсвэр	6050.0	26500.0	438.0
Бусад бүтээгдэхүүн үйлдвэрлэл	4411908.0	3760672.9	85.2
Вакум цонх	114495.0	96515.0	84.3
Блок	176035.0	111470.0	63.3
Тоосго	82025.0	163550.0	199.4
Төмөр эдлэл хийц	57439.0	22441.0	39.1
Хэвлэх	36320.0	34961.9	96.3

Нүдний шил	17211.0	15300.0	88.9
Бусад бүтээгдэхүүн/ угаасан ноос, бэлэг дурсгалын зүйлс,	3928383.0	3316435.0	84.4
Нийт дүн	<b>15991858.1</b>	<b>20431278.2</b>	127.8

### II.5.2 НИЙТ БҮТЭЭГДЭХҮҮНИЙ БОРЛУУЛАЛТ, нэр төрлөөр, оны үнээр мян. төгрөг

Гол нэр төрлийн бүтээгдэхүүн	2018.VI	2019.VI	2018.VI/ 2019.VI
Уул уурхай, олборлох аж үйлдвэр	1128637.0	2139584.2	189.6
Чулуун нүүрс	1128637.0	2139584.2	189.6
Дулааны эрчим хүч үйлдвэрлэл, усан хангамж	2888503.0	4589136.8	158.9
Дулааны эрчим хүч	2503185.0	4162427.0	166.3
Түгээсэн цэвэр ус, сувагжуулалт	385318.0	426709.8	110.7
Хүнсний бүтээгдэхүүн	5946042.1	6364829.8	107.0
Сүү, сүүн бүтээгдэхүүн	95400	126303.8	132.4
Талх	283621	451485.2	159.2
Нарийн боов	596261.0	714224.8	119.8
Бялуу	64721.0	155774.8	240.7
Хөлдөөсөн бууз	22821.0	57160.0	250.5
Хэрчсэн гурил, гурил	59778.0	183182.3	306.4
Даршилсан ногоо, кимчи	4250.0	4000.0	94.1
Хиам	28742.0	23938.0	83.3
Архи	313893.1	187112.3	59.6
Цэвэр ус, рашаан	4476555.0	4461648.6	99.7
Хувцас, гутал үйлдвэрлэл	703678.0	1506547.5	214.1
Монгол дээл, тэрлэг	296285	890702	300.6
Сурагчийн дүрэмт хувцас	0.0	1500.0	
Бусад оёмол эдлэл	189969.0	361884.5	190.5
Бүх төрлийн гутал	217424.0	252461.0	116.1
Модон эдлэл	670162.0	837895.0	125.0
Гэрийн мод	557750.0	618650.0	110.9
Төрөл бүрийн модон эдлэл	106362.0	192745.0	181.2
Зүсвэр	6050.0	26500.0	438.0
Бусад бүтээгдэхүүн үйлдвэрлэл	4405469.8	3756926.4	85.3
Вакум цонх	114495.0	96515.0	84.3
Блок	176035.0	111470.0	63.3



Тоосго	82025.0	163550.0	199.4
Төмөр эдлэл хийц	57439.0	22441.0	39.1
Хэвлэх	32002.1	31563.4	98.6
Нүдний шил	15090.7	14952.0	99.1
Бусад бүтээгдэхүүн/ бэлэг дурсгалын зүйлс,суран эдлэл, угаасан ноос г.м	3928383.0	3316435.0	84.4
<b>Нийт дүн</b>	<b>15742491.9</b>	<b>19194919.7</b>	121.9

### II.5.3 ГОЛ НЭРИЙН БҮТЭЭГДЭХҮҮНИЙ НИЙТ ҮЙЛДВЭРЛЭЛ, нэр төрлөөр, биетээр

Гол нэр төрлийн бүтээгдэхүүн	Хэмжих нэгж	2018.VI	2019.VI	2018.VI/ 2019.VI
<b>Уул уурхай, олборлох аж үйлдвэр</b>				
Чулуун нүүрс	мян.тн	43.0	81.0	188.4
Дулааны эрчим хүч үйлдвэрлэл, усан хангамж				
Дулааны эрчим хүч	мян. гкал	62	99.6	160.6
Түгээсэн цэвэр ус, сувагжуулалт	мян.м3	227	249.2	109.8
<b>Хүнсний бүтээгдэхүүн, ус үйлдвэрлэл</b>				
Сүү, тараг, хоормог	мян.л	21.0	26.6	126.7
Аарц, ааруул	тн	8.0	8.3	103.8
Талх	тн	188.0	231.5	123.1
Нарийн боов	тн	211	230.8	109.4
Бялуу	тн	6	12	200.0
Хөлдөөсөн бууз	тн	4.0	8.3	207.5
Хэрчсэн гурил, гурил	тн	40.0	91.9	229.8
Даршилсан ногоо, кимчи	тн	1.0	0.8	80.0
Хиам	тн	5.0	3.3	66.0
Архи	мян.л	27.0	17.4	64.4
Цэвэр ус, рашаан	мян.л	3689.0	4339.1	117.6
<b>Хувцас үйлдвэрлэл</b>				
Монгол дээл	ш	4626	9707	209.8
Сурагчийн дүрэмт хувцас	ш	0	150	#DIV/0!
Бүх төрлийн гутал	хос	2299	2311	100.5
Модон эдлэл				

Гэрийн мод	ком	718	740	103.1
Зүсвэр	м3	960.0	1060.0	110.4
<b>Бусад үйлдвэрлэл</b>				
Төмөр эдлэл хийц	ш	583	207	35.5
Вакум цонх	м2	1463	1077	73.6
Блок	мян.ш	147	92.5	62.9
Тоосго		321	507.3	158.0
Хэвлэх	мян.х	96	91.4	95.2
Нүдний шил	ш	1074	1275	118.7

## II.6 ХОЛБОО

### II.6.1 Холбооны салбарын үндсэн үзүүлэлт

Үзүүлэлт	Хэмжих нэгж	2018.VI	2019.VI	2019.VI/ 2018.VI
Үйлчилгээний нийт орлого	мян төг	195606.3	230607.4	117.9
Хүн амаас орсон орлого	мян төг	12542.1	22554.5	179.8
Суурин телефон цэгийн тоо	тоо	664	629	94.7
Интернет үйлчилгээний цэгээр үйлчлүүлэгчдийн тоо	хүн	4447	3132	70.4
КаТВ хэрэглэгчдийн тоо	хүн	793	753	95.0

Эх үүсвэр: Холбооны газар