



ӨВӨРХАНГАЙ АЙМГИЙН ЗАСАГ ДАРГЫН ДЭРГЭДЭХ
СТАТИСТИКИЙН ХЭЛТЭС

Аймгийн НИЙГЭМ, ЭДИЙН ЗАСГИЙН ХӨГЖЛИЙН — ТАНИЛЦУУЛГА —

2019
САР
7





ГАРЧИГ

I. НИЙГМИЙН ҮЗҮҮЛЭЛТ	3
I.1. Хүн ам.....	3
I.2 Хөдөлмөр.....	3
Бүртгэлтэй ажилгүй иргэний тоо	3
I.3 Нийгмийн даатгал, халамж	4
Нийгмийн даатгал	4
Нийгмийн халамж	4
I.4 Эрүүл мэнд	5
I.5 Гэмт хэрэг	6
II. ЭДИЙН ЗАСГИЙН ҮЗҮҮЛЭЛТ	7
II.1 Банк	7
II.2 Төсөв	7
II.3 Хэрэглээний үнийн индекс	8
II.4 Хөдөө аж ахуй.....	8
II.5 Аж үйлдвэр.....	11
II.6 Холбоо	11
ҮНДСЭН ҮЗҮҮЛЭЛТҮҮД	12
I.1 ХҮН АМ	13
I.2 ХӨДӨЛМӨР	14
I.3 НИЙГМИЙН ДААТГАЛ,ХАЛАМЖ	17
I.4 ЭРҮҮЛ МЭНД.....	19
I.5 ГЭМТ ХЭРЭГ.....	22
II.1 БАНК	24
II.2 ТӨСӨВ	25
II.3 ҮНЭ.....	30
II.4 ХӨДӨӨ АЖ АХУЙ	31
II.5 АЖ ҮЙЛДВЭР	38
II.6 ХОЛБОО	41

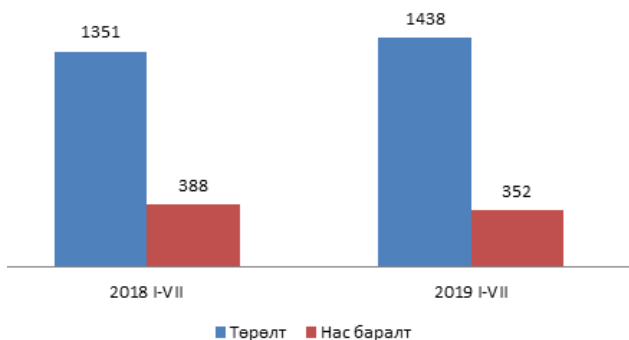
I. НИЙГМИЙН ҮЗҮҮЛЭЛТ



I.1. Хүн ам

Аймгийн хэмжээнд 2019 оны эхний 7 сард 1438 хүүхэд шинээр мэндэлж, 352 хүн нас барсан байна. Хүн амын цэвэр өсөлт 1086 болж өмнөх оны мөн үеийнхээс 12.8 хувиар өсчээ. 1000 хүнд ногдох төрөлт 12.3, нас баралт 3.0 байгаа нь өмнөх оны мөн үеийнхээс төрөлт 0.7 пунктээр нэмэгдсэн, нас баралт 0.3 пунктээр буурсан байна.

Төрсөн хүүхэд, нас барсан хүний тоо



I.2 Хөдөлмөр

Бүртгэлтэй ажилгүй иргэний тоо

Аймгийн Хөдөлмөр халамжийн үйлчилгээний газарт бүртгэлтэй ажил идэвхтэй хайж байгаа ажилгүй иргэдийн тоо 2048 болж өмнөх оны мөн үеийнхээс 980 хүнээр буюу 91.7 хувиар өсчээ. Бүртгэлтэй ажилгүй иргэдийн 1276 буюу 62.3 хувь нь 15-34 насны залуучууд байна.

2019 оны 7 сард ажилгүй 340 иргэн шинээр бүртгүүлж, бүртгэлтэй ажилгүй иргэдээс 125 иргэн ажилд зуучлагдан оржээ. Шинээр 510 ажлын байр бий болсон нь өмнөх оны мөн үеийнхээс 30.7 хувиар өссөн үзүүлэлттэй байна. Шинэ ажлын

байрны 33.1 хувь нь боловсруулах үйлдвэрт, 16.0 хувь нь ХАА, ан агнуур, ойн аж ахуйн салбарт, 7.0 хувь нь боловсролын салбарт, 6.4 хувь нь бөөний болон жижиглэн худалдаа, гэр ахуйн барааны засвар үйлчилгээний салбарт, 20.9 хувь нь бусад салбарт бий болсон байна.



1.3 Нийгмийн даатгал, халамж

Нийгмийн даатгал

Нийгмийн даатгалын сангийн орлого эхний 7 сард 40.9 тэрбум төгрөг, зарлага 39.8 тэрбум төгрөг болж өмнөх оны мөн үеийнхээс орлого 5.5 тэрбум төгрөг буюу 15.5 хувиар, зарлага 5.1 тэрбум төгрөгөөр буюу 14.7 хувиар өсчээ.

Нийгмийн даатгалын сангийн орлогын 93.1 хувийг тэтгэврийн даатгалын сангийн орлого, 3.7 хувийг тэтгэмжийн даатгалын сангийн орлого, 2.2 хувийг үйлдвэрлэлийн осол мэргэжлээс шалтгаалах даатгалын сангийн орлого, 0.7 хувийг ажилгүйдлийн даатгалын сангийн орлого, тус тус эзэлж байна.

Нийгмийн даатгалын сангийн зарлага өмнөх оны мөн үеийнхээс 5.1 тэрбум төгрөгөөр нэмэгдэхэд тэтгэврийн даатгалын сангийн зарлага 5.2 тэрбум төгрөг буюу 15.7 хувиар өссөн нь голлон нөлөөлөв.

Нийгмийн даатгалд даатгуулагчдын 59.5 хувь нь заавал даатгуулагчид, 40.4 хувь нь сайн дураар даатгуулагчид байна. Сайн дураар даатгуулагчдын тоо өмнөх оны мөн үеийнхээс 96 хүнээр буюу 1.1 хувиар нэмэгджээ. Заавал даатгуулагчдын 42.6 хувь нь аж ахуйн нэгж байгууллагад, 57.4 хувь нь төсөвт байгууллагад ажиллаж байна

Нийгмийн халамж

Нийгмийн халамжийн сангаас 7 сарын байдлаар (давхардсан тоогоор) 44516 хүнд 9.6 тэрбум төгрөгийн тэтгэвэр тэтгэмж олгосон бөгөөд өмнөх оны мөн үеийнхээс нийгмийн халамжийн тэтгэвэр, тэтгэмж авагчдын тоо 12811 хүн буюу 40.4

хувиар, олгосон тэтгэврийн хэмжээ 1.2 тэрбум төгрөг буюу 14.3 хувиар өсчээ.

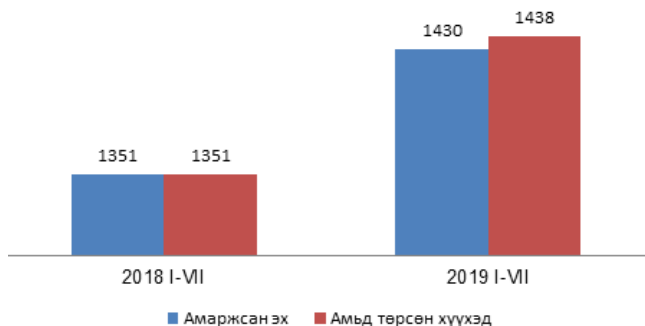
Нийгмийн халамжийн үйлчилгээнд хамрагдагсдын 3.4 хувийг халамжийн тэтгэвэр авагчид, 5.3 хувийг нөхцөлт мөнгөн тэтгэмжид хамрагдагсад, 16.8 хувийг ахмад настнуудад үзүүлсэн хөнгөлөлт тусламжид хамрагдагсад, 1.1 хувийг хөгжлийн бэрхшээлтэй иргэдэд үзүүлсэн хөнгөлөлтөд хамрагдагсад эзэлж байна.



1.4 Эрүүл мэнд

Аймгийн хэмжээнд эхний 7 сард 1430 эх амаржиж, өмнөх оны мөн үеийнхээс 79 эхээр, төрсөн хүүхдийн тоо (амьд төрөлтөөр) 1438 болж 87 хүүхэд буюу 6.4 хувиар тус тус өссөн үзүүлэлттэй байна.

Амаржсан эх, амьд төрсөн хүүхдийн тоо



Нэг хүртэлх насандаа 23 хүүхэд эндсэн нь өмнөх оны мөн үеийнхээс 1 хүүхдээр буурч, 5 хүртэлх насандаа эндсэн хүүхдийн тоо 4 байгаа нь өмнөх оны мөн үеийнтэй ижил байна.

Халдварт өвчнөөр эхний 7 сард 540 хүн өвчилж өмнөх оны мөн үеийнхээс 85 хүнээр буюу 13.6 хувиар буурсан байна. Халдварт өвчнөөр өвчлөгчдийн 30.0 хувь нь тэмбүү өвчнөөр өвчлөгчид байна. Вируст гепатитээр өвчлөгчдийн тоо 3 хүнээр, сүрьеэгээр өвчлөгчдийн тоо 11 хүнээр, салхин цэцгээр

өвчлөгчдийн тоо 12 хүнээр, заг хүйтэн өвчнөөр өвчлөгчдийн тоо 4 хүнээр, трихоминиаз өвчнөөр өвчлөгчдийн тоо 18 хүнээр тус тус өсчээ.



1.5 Гэмт хэрэг

Аймгийн хэмжээнд оны эхний 7 сард 392 гэмт хэрэг бүртгэгдсэн нь өмнөх оны мөн үеийнхээс 10 гэмт хэргээр буюу 2.6 хувиар өссөн байна. Бүртгэгдсэн гэмт хэргийн 54.0 хувь нь сумдад, 46.0 хувь нь аймгийн төвд бүртгэгджээ.

Хулгайлах гэмт хэргийн 68.4 хувийг иргэдийн орон байрны хулгай, 23.2 хувийг малын хулгай эзэлж байна.

Гэмт хэрэгт холбогдсон 178 сэжигтэн, яллагдагчийн 111 хүн буюу 62.4 хувь нь 18-35 хүртэлх насных, 64 хүн буюу 36.0 хувь нь 35-аас дээш насныхан байна. Гэмт хэрэгт холбогдсон сэжигтэн, яллагдагчдын 14.6 хувь нь хувиараа хөдөлмөр эрхлэгч болон хувийн хэвшилд ажиллагчид, 36.5 хувь нь малчин, 41.6 хувь нь ажилгүй иргэд байна.

Авто машин жолоодох эрхээ хасуулсан жолооч өмнөх оны мөн үеээс 57 хүнээр буюу 11.0 хувиар, согтуугаар тээврийн хэрэгсэл жолоодсон хүний тоо 22.3 хувиар тус тус өссөн байна.

Гэмт хэргийн улмаас 729.3 сая төгрөгийн хохирол учирсан нь өмнөх оны мөн үеийнхээс 366.2 сая төгрөг буюу 2.0 дахин өсчээ. Нийт хохирлын 12.9 хувь буюу 93.8 сая төгрөгийг нөхөн төлүүлсэн байна.

Гэмт хэргийн улмаас 19 хүн нас баржээ. Аймгийн хэмжээнд эхний 7 сард 627 хүн албадан саатуулагдсан нь өмнөх оны мөн үеийнхээс 392 хүн буюу 2.0 дахин өссөн байна.

II. ЭДИЙН ЗАСГИЙН ҮЗҮҮЛЭЛТ

II.1 Банк

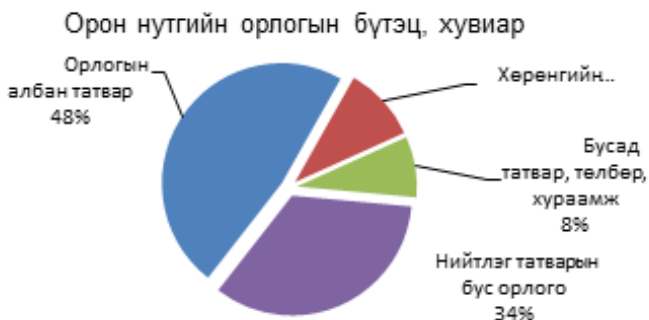
Арилжааны банкуудын мэдээгээр аж ахуйн нэгж, байгууллага иргэдэд олгосон нийт зээлийн өрийн үлдэгдэл эхний 7 сарын байдлаар 216.1 тэрбум төгрөг болжээ. Нийт зээлийн 1.0 хувь нь хугацаа хэтэрсэн зээл байна. Байгууллага иргэдийн хугацаатай ба хугацаагүй хадгаламж 139.4 тэрбум төгрөг болж өмнөх оны мөн үеийнхээс 22.5 тэрбум төгрөг буюу 19.7 хувиар өссөн байна.

Өмнөх оны мөн үеийнхээс зээлжигчийн тоо 1132 хүн буюу 3.2 хувиар, хадгаламж эзэмшигчийн тоо 1.4 хувиар өссөн байна.



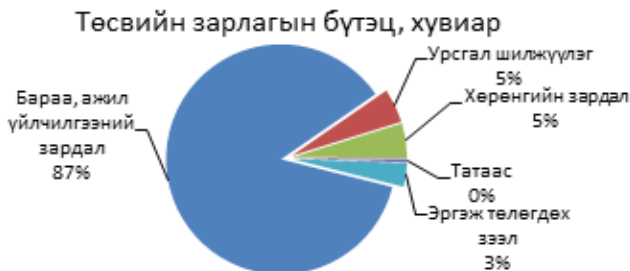
II.2 Төсөв

Орлого: 2019 оны эхний 5 сард орон нутгийн төсвийн орлогод 6.0 тэрбум төгрөгийг төвлөрүүлж төлөвлөгөөний биелэлт 112.6 хувьтай байна. Татварын орлогын 72.3 хувь нь орлогын албан татвар, 15.3 хувь нь хөрөнгийн албан татвар, 12.4 хувь нь бусад татварууд байна.



Зарлага: Орон нутгийн төсвийн зарлага 32.2 тэрбум төгрөг болж өмнөх оны мөн үеийнхээс 3.8 тэрбум төгрөг буюу 13.4 хувиар өссөн байна. Нийт зарлагын 61.3 хувийг цалин хөлс, 7.7

хувийг НДШ, 14.0 хувийг байр ашиглалттай холбоотой зардал, 2.2 хувийг хангамж, бараа материалын зардал, 4.5 хувийг нормативт зардал, 0.8 хувийг эд хогшил, урсгал засварын зардал, 0.4 хувийг томилолт, зочны зардал, 4.2 хувийг бусдаар гүйцэтгүүлсэн ажил, үйлчилгээний зардал, 4.8 хувийг бусад зардал эзэлж байна.

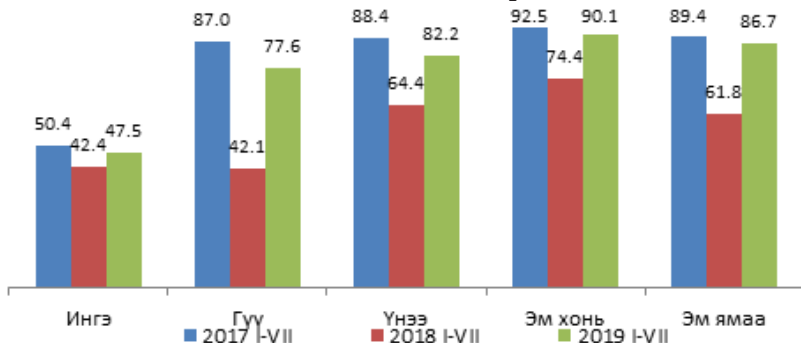


II.4 Хөдөө аж ахуй

Аймгийн хэмжээнд 2018 оны жилийн эцэст төллөх насны нийт 2387.5 мянган эх мал тоологдсон ба 2019 оны эхний 7 сарын байдлаар 2089.6 мянган толгой эх мал буюу оны эхэнд тоологдсон нийт эх малын 87.5 хувь нь төллөсөн байна. Ингэний 47.5 хувь, гүүний 77.6 хувь, үнээний 82.2 хувь, эм хонины 90.1 хувь, эм ямааны 86.7 хувь нь төллөжээ. Өмнөх оны мөн үед нийт эх малын 67.0 хувь буюу 1530.4 мянган мал төллөсөн байжээ.

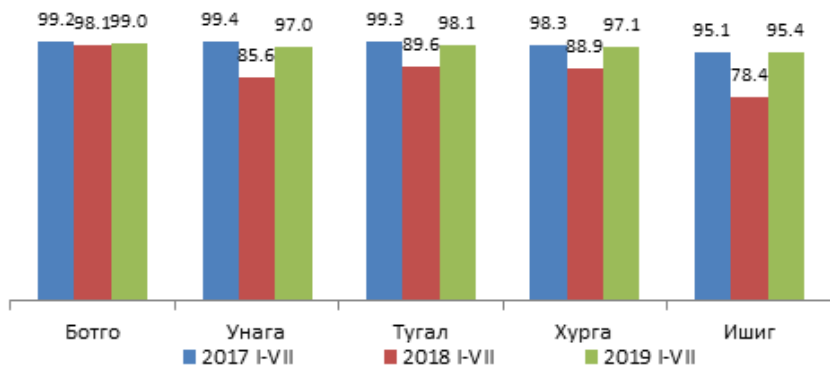


Мал төлөлтийн хувь



Гарсан төл 96.4 хувьтай бойжиж байна. Ботго 99.0 хувь, унага 97.0 хувь, тугал 98.1 хувь, хурга 97.1 хувь, ишиг 95.4 хувьтай бойжиж байна. Өмнөх оны мөн үед төл бойжилтын хувь 84.8 хувьтай бойжиж байсан байна.

Төл бойжилтын хувь



Аймгийн хэмжээнд эхний 7 сарын байдлаар оны эхэнд тоологдсон нийт малын 1.3 хувьтай тэнцэх 72.8 мянган толгой том мал зүй бусаар хорогдоод байна. Үүний 46 толгой нь нь тэмээ, 2776 нь адуу, 2826 нь үхэр, 26508 нь хонь, 40632 нь ямаа байна. Хорогдлыг сумдаар авч үзвэл Сант суманд 28635 толгой мал буюу хамгийн олон мал хорогдсон байна. Баян-Өндөр,



Баруунбаян-Улаан, Өлзийт, Богд, Тарагт сумдад 5026-7433 толгой мал хорогдсон, Бүрд, Есөнзүйл, Уянга, Хайрхандулаан, Хужирт, Арвайхээр сумдад 1236-3153 толгой мал, бусад сумдад 1000-аас доош толгой мал хорогдсон байна.

Эхний 7 сарын байдлаар Баруунбаян-Улаан суманд 18толгой, Өлзийт 3871 толгой, Сант суманд 8 толгой, Тарагт суманд 2 толгой, Төгрөг суманд 5 толгой, Уянга суманд 62 толгой, Хайрхандулаан 5 толгой, Хужирт суманд 253 толгой, Хархорин 16 толгой мал өвчнөөр хорогдсон байна. Хээлтэгч малын хорогдол 18994 байгаа ба Богд суманд 4602 толгой буюу хамгийн их хээлтэгч мал хорогдсон байна.

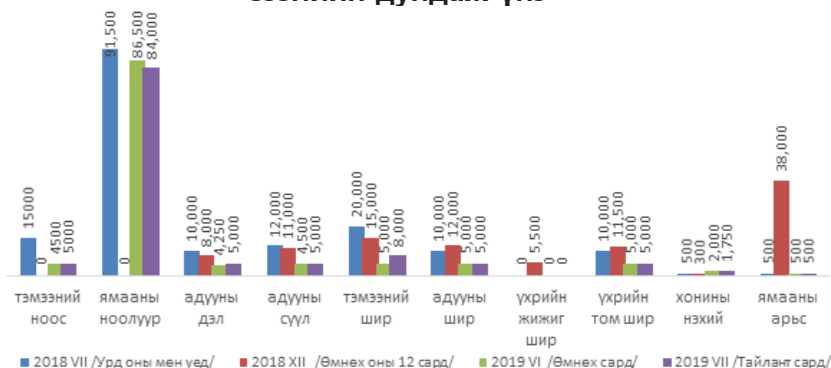
Аймгийн түүхий эдийн захад ямааны ноолуур 84.0 мянган төгрөг, тэмээний шир 8.0 мянган төгрөг, үхрийн шир 5.0 мянган төгрөг, хонины нэхий 1750 төгрөг, ямааны ноолуургүй арьс 500 төгрөг, адууны дэл 5.0 мянган төгрөг, адууны сүүл 5.0 мянган төгрөгийн үнэ ханштай байна.

Өнгөрсөн оны мөн үетэй харьцуулахад түүхий эдийн үнэ ихэнх төрөл дээр буурсан үзүүлэлтэй байна. Тухайлбал тэмээний ноос 66.7 хувиар, ямааны ноолуур 8.2 хувиар, үхрийн хөөвөр 52.0 хувиар, адууны дэл 50.0 хувиар, адууны сүүл 58.3 хувиар, тэмээний шир 60.0 хувиар, адууны шир 50.0 хувиар, үхрийн шир 50.0 хувиар тус тус буурсан байна. Хонины нэхий харин 1 дахин өссөн, ямааны арьс урд оны түвшинд байна.

Өмнөх сартай харьцуулбал хонины ноосгүй нэхий болон ноолуураас бусад төрөл дээр бүх түүхий эдийн үнэ өссөн үзүүлэлттэй байна. Тухайлбал тэмээний ноос 11.1 хувиар, адууны дэл 17.6 хувиар, адууны сүүл 11.1 хувиар, тэмээний шир 60.0 хувиар тус тус өссөн байна. Адууны шир, үхрийн хөөвөр, үхрийн шир ямааны арьсны үнэ өмнөх сарын түвшинд байна.



Малын гаралтай зарим бүтээгдэхүүний зах зээлийн дундаж үнэ



Аймгийн хэмжээнд 7132.6 га-д үр тариа тариалсан ба үүний 6860.0 га-д буудай, 62.6 га-д арвай, овъёос 210.0 га-д тариалсан байна. Үр тариа тариалалт өмнөх оноос 1239.1 га-р илүү хийгдсэн байна. 6 сарын 30-ны байдлаар 391.8 га-д төмс, 232.2 га-д хүнсний ногоо тариалсан нь өмнөх оны мөн үетэй харьцуулахад төмс 18.8 га-гаар, хүнсний ногоо 21.3га-гаар илүү тариалаад байна. Малын тэжээл 972.5 га-д тариалсан нь урд оны мөн үеээс 265.8 га-аар бага байна. Хархорин суманд 2125 га-д рапс тариалсан байна.



ҮНДСЭН ҮЗҮҮЛЭЛТҮҮД

Үзүүлэлтүүд	Хэмжих нэгж	2018 I-VII	2019 I-VII	2019/2018
Нийгмийн статистикийн үзүүлэлтүүд				
Төрсөн хүүхэд	хүн	1351	1438	106.4
Нас баралт	хүн	388	352	90.7
Бүртгэлтэй ажилгүй иргэд	хүн	1068	2048	191.8
Ажлын шинэ байранд ажилд орсон хүний тоо	хүн	390	510	130.8
Нийгмийн даатгалын сангийн орлого	сая төгрөг	35454.5	40939.9	115.5
Нийгмийн даатгалын сангийн зарлага	сая төгрөг	34693.1	39797	114.7
Халдварт өвчнөөр өвчлөгчдийн тоо	хүн	625	540	86.4
Бүртгэгдсэн гэмт хэргийн тоо	тоо	382	392	102.6
Хэрэгт холбогдогсод	хүн	259	178	68.7
Эдийн засгийн статистикийн үзүүлэлтүүд				
Хэрэглээний үнийн индексийн өөрчлөлт, өмнөх оны мөн үетэй харьцуулсан	хувь	106.4	107.6	101.1
Зээлийн өрийн үлдэгдэл	сая төгрөг	184.5	216.1	117.1
Иргэдийн хадгаламж	сая төгрөг	119.4	139.4	116.8
Зээлжигчийн тоо	хүн	34967	36375	104.0
Хадгаламж эзэмшигчийн тоо	хүн	78688	78244	99.4
Орон нутгийн төсвийн орлого	сая төгрөг	8258.4	5799.2	70.2
Төсвийн зарлага	сая төгрөг	41916.0	39700.0	94.7
Мал төллөлт	хувь	67.0	87.5	130.6
Төл бойжилт	хувь	84.8	96.4	113.7
Том малын зүй бусын хорогдол	толгой	292770	72788	24.9
Аж үйлдвэрийн бүтээгдэхүүн үйлдвэрлэл	сая.төг	19287.1	24574.0	127.4



I.1 ХҮН АМ

I.1.1 ТӨРӨЛТ, НАС БАРАЛТ, ХҮН АМЫН ЕРДИЙН ӨСӨЛТ, сумаар

Сум	2018 I-VII			2019 I-VII		
	Төрөлт	Нас баралт	Ердийн цэвэр өсөлт	Төрөлт	Нас баралт	Ердийн цэвэр өсөлт
БҮГД	1351	388	963	1438	352	1086
Баян-Өндөр		14	-14	2	7	-5
Бүрд	9	10	-1	13	9	4
Бат-Өлзий	44	25	19	15	19	-4
ББ-Улаан	4	11	-7	2	8	-6
Баянгол	4	17	-13	3	10	-7
Гучин-Ус	6	5	1	3	6	-3
Есөнзүйл	5	11	-6	7	9	-2
Өлзийт	7	3	4	3	11	-8
ЗБ-Улаан	1	9	-8	8	11	-3
Богд	27	30	-3	32	18	14
Нарийнтээл	1	8	-7	7	7	0
Сант	4	10	-6	6	7	-1
Тарагт	1	16	-15	1	12	-11
Төгрөг	1	6	-5	2	8	-6
Уянга	50	36	14	36	28	8
ХНдулаан	13	9	4	7	9	-2
Хужирт	52	22	30	42	23	19
Хархорин	150	22	128	166	15	151
Арвайхээр	972	124	848	1083	135	948

Эх үүсвэр: Аймгийн эрүүл мэндийн газар



I.2 ХӨДӨЛМӨР

I.2.1 БҮРТГЭЛТЭЙ АЖИЛГҮЙ ИРГЭДИЙН ТОО

Үзүүлэлт	2018 I-VII	2019 I-VII
1. Өмнөх сарын эцэст байсан ажилгүйчүүд	957	1862
2. Тайлант сард нэмэгдсэн ажилгүйчүүд	386	340
3. Ажилгүйчүүдээс тайлант сард ажилд орсон	217	29
4. Тайлант сард ажилгүйчүүдийн бүртгэлээс хасагдсан	58	125
5. Тайлант сарын эцэст байгаа ажилгүйчүүд	1068	2048
6. Тайлант сарын эцэст байгаа ажилгүйчүүд насны бүлгээр		
15-24	262	564
25-34	353	712
35-44	260	528
45-60	193	244

Эх үүсвэр: Хөдөлмөрийн хэлтсийн мэдээг үндэслэв

1.2.2 БҮРТГЭЛТЭЙ АЖИЛГҮЙ ИРГЭДИЙН ТОО, СУМААР, БОЛОВСРОЛООР

Сумын нэр	Бүгд	Боловсролын түвшингээр							Боловс- ролгүй
		Дээд	Тусгай дунд	Мэргэж- лийн анхан шатны	Бүрэн дунд	Бүрэн бус дунд	Бага		
Дүн	2048	501	42	332	769	225	142	37	
Баян-Өндөр	41	12	1		16	6	2	4	
Бүрд	21	2			14	1	4		
Бат-Өлзий	40		1	6	14	14	5		
ББ-Улаан	28	4		5	9	7	3		
Баянгол	25	2		2	17	2	2		
Гучин-Ус	23	2		4	11	3	3		
Есөнзүйл	48	3		2	10	9	16	8	
Өлзийт	28	8		2	16	1	1		
ЗБ-Улаан	52	5		16	17	9	3	2	
Богд	103	14	1	20	59	4	3	2	
Нарийнтээл	35	7		8	12	5	3		
Сант	57	10		5	33	8	1		
Тарагт	52	6	1	8	31	2	4		
Төгрөг	19	6	1	3	7	1	1		
Уянга	93	17	1	18	46	4	6	1	
ХХдулаан	52	5	1	7	26	6	5	2	
Хужирт	63	7	3	12	33	6	2		
Хархорин	202	54	4	25	97	15	6	1	
Арвайхээр	1066	337	28	189	301	122	72	17	

Эх үүсвэр: Хөдөлмөрийн хэлтсийн мэдээг үндэслэв

1.2.3 АЖЛЫН ШИНЭ БАЙРАНД АЖИЛД ОРСОН ХҮНИЙ ТОО, салбараар

Сумын нэр	2019 I-VII	Салбараар							
		ХАА, ан агнуур, ойн аж ахуй, загас агнуур	Уул уурхай	Боловсруулах үйлдвэр	Барилга	Бөөний болон жижиглэн худалдаа, гэр ахуйн барааны засвар, үйлчилгээ	Төрийн удирдлага болон батлан хамгаалах	Боловсрол	Бусад
Бүгд	510	82	9	169	45	33	29	36	107
Арвайхээр	230	9	1	91	39	15	14	27	34
ББ-Улаан	4			1				1	2
Бат-Өлзий	28	7	2	9					10
Баян-Өндөр	0								
Баянгол	17	2		5	2				8
Богд	11	1				6		2	2
Бүрд	11	2			2	1		2	4
Гучин-Ус	16	1		5		1	3	3	3
Есөнзүйл	32	21		9					2
Зүүнбаян-Улаан	15				2	1	7		5
Нарийнтээл	10		3	3					4
Өлзийт	19	12		2		1			4
Сант	13	2		6		2			3
Тарагт	5						2	1	2
Төгрөг	21	4	2	9					6
Уянга	0								0
Хайрхандулаан	2						1		1
Хархорин	50	13	1	22		6	2		6
Хужирт	26	8		7					11

I.3 НИЙГМИЙН ДААТГАЛ,ХАЛАМЖ**I.3.1 НИЙГМИЙН ДААТГАЛЫН САНГИЙН ОРЛОГО,ЗАРЛАГА, төрлөөр**

Үзүүлэлт	2018 I-VII	2019 I-VII
Нийгмийн даатгалын сангийн орлого, сая.төг	35454.5	40939.9
Үүнээс:		
Тэтгэврийн даатгалын сангийн	33021.9	38169.4
Тэтгэмжийн даатгалын сангийн	1299.1	1536.1
ҮОМШӨ-ний даатгалын сангийн	843.1	899.7
Ажилгүйдлийн даатгалын сангийн	290.4	334.7
Нийгмийн даатгалын сангийн зарлага, сая.төг	34693.1	39797.0
Үүнээс:		
Тэтгэврийн даатгалын сангийн	32288.1	37208.9
Тэтгэмжийн даатгалын сангийн	1288.6	1487.9
ҮОМШӨ-ний даатгалын сангийн	859.5	884.5
Ажилгүйдлийн даатгалын сангийн	256.9	215.7
НИЙГМИЙН ДААТГАЛД ДААТГУУЛАГЧИД		
1.Заавал даатгуулагчид	12445	12764
Үүнээс:		
Аж ахуйн нэгж байгууллага	5159	5433
Төсөвт байгууллага	7286	7331
2. Сайн дураар даатгуулагчид	8580	8676

ОЛГОСОН ТЭТГЭВРИЙН ХЭМЖЭЭ, сая.төг

Үзүүлэлт	2018 I-VIII		2019 I-VIII	
	хүний тоо	Олгосон хэмжээ	хүний тоо	Олгосон хэмжээ
Нийт олгосон тэтгэвэр, сая.төг	15868	32275.2	16406	37202.1
Өндөр настны	11903	24752	12364	28718.0
Хөгжлийн бэрхшээлтэй иргэдийн	2851	4984.9	2913	5652.3
Тэжээгчээ алдсаны	848	1523.9	850	1670.5
Цэргийн	266	1014.4	279	1161.3

Эх үүсвэр: Нийгмийн даатгалын хэлтэс

Тайлбар: ҮОМШӨ-Үйлдвэрлэлийн осол мэргэжлээс шалтгаалах өвчин

1.3.2 НИЙГМИЙН ХАЛАМЖИЙН ҮЙЛЧИЛГЭЭНД ХАМРАГДСАН ХҮНИЙ ТОО, ОЛГОСОН ТЭТГЭМЖИЙН ХЭМЖЭЭ /сая.төг/

Үзүүлэлт	2018 I-VII		2019 I-VII	
	Хүний тоо	Олгосон хэмжээ	Хүний тоо	Олгосон хэмжээ
1.Нийгмийн халамжийн тэтгэвэр, тэтгэмж	3633	2349	3883	2797.4
Халамжийн тэтгэвэр	1591	1520.1	1521	1691.2
Нөхцөлт мөнгөн тэтгэмж	2042	828.5	2362	1106.2
Ахмад настныг асарч буй иргэний	1167	460.7	1351	618.9
Хөгжлийн бэрхшээлтэй иргэнийг асарч буй иргэний	454	186.1	534	246.5
Хөгжлийн бэрхшээлтэй хүүхдийг асарч буй иргэний	315	129.6	384	189.3
Бүтэн өнчин хүүхэд үрчлэн өсгөсний тэтгэмж	84	42.3	78	44.5
Гэр бүлийн тухай хуулийн 25.5-д заасан болон хүчирхийллийн улмаас хамгаалалт шаардлагатай болсон хүүхдийг мөн хуулийн 74 дүгээр зүйлд заасны дагуу гэр бүлдээ авч асрамжилж байгаа иргэнд олгох тэтгэмж	10	4.8	6	2.8
Ахмад настныг гэртээ асарч буй иргэн	12	5.0	9	4.1
2.Жирэмсэн болон нярай, хөхүүл хүүхэдтэй эхчүүдийн тэтгэмж	2115	261.3	2108	274.9
3. Нийгмийн халамжийн дэмжлэг туслалцаа зайлшгүй шаардлагатай иргэн өрх	1903	543.2	2157	722.3
4.Ахмад настнуудад үзүүлсэн хөнгөлөлт тусламж	1135	502.4	7490	607.7
5.Хөгжлийн бэрхшээлтэй иргэдэд үзүүлсэн хөнгөлөлт тусламж	405	122.4	475	148.1
6.Алдар цолтой ахмадуудад үзүүлсэн хөнгөлөлт тусламж	33	35.9	38	42.4



ОНОТХҮЙлчилгээ			152	3.8
Алдарт эхийн одонтой эхчүүдэд үзүүлсэн хөнгөлөлт тусламж	9998	1331.2	10187	1346.3
Хүнс тэжээлийн хөтөлбөр		346.6	5316	693.0
Насны хишиг	5232	820.1	5523	868.5
Цалинтай ээж	6827	2002.0	6899	1966.8
Өрх толгойлсон эх эцгийн тэтгэмж	424	102.0	288	172.5
Банкны шимтгэл				4.7
ДҮН	31705	8415.7	44516	9648.4

Эх үүсвэр: Нийгмийн халамж үйлчилгээний хэлтсийн мэдээг үндэслэв.

I.4 ЭРҮҮЛ МЭНД

I.4.1 ТӨРӨЛТ, ЭХ ХҮҮХДИЙН ЭНДЭГДЛИЙН ТОО

Хугацаа	Амарж-сан эх	Амьд төрсөн хүүхэд	Төрөхийн улмаас эндсэн эх	1 хүртэл насандаа эндсэн хүүхэд	1-5 хүртэл насандаа эндсэн хүүхэд
2017 I-VII	1341	1346	-	24	4
2018 I-VII	1351	1351	-	24	4
2019 I-VII	1430	1438	-	23	4



I.4.2 ТӨРӨЛТ, ЭХ ХҮҮХДИЙН ЭНДЭГДЭЛ, СУМААР

Сумд	Амарж-сан эх	Амьд төрсөн хүүхэд	Төрөхийн улмаас эндсэн эх	1 хүртэл насандаа эндсэн хүүхэд	1-5 хүртэл насандаа эндсэн хүүхэд
ББ-Улаан	2	2		-	-
Бат-Өлзий	15	15		1	-
Баянгол	3	3		-	1
Баян-Өндөр	2	2		-	-
Богд	31	32		2	-
Бүрд	13	13		-	-
Гучин-Ус	3	3		-	-
Есөнзүйл	7	7		-	-
ЗБ-Улаан	8	8		-	-
Нарийнтээл	7	7		-	-
Өлзийт	3	3		1	-
Сант	6	6		-	-
Тарагт	1	1		-	-
Төгрөг	2	2		-	-
Уянга	36	36		2	-
ХХдулаан	7	7		-	-
Хархорин	168	166		3	-
Хужирт	42	42		-	-
Арвайхээр	1074	1083		14	3
ДҮН	1430	1438	-	23	4

I.4.3 ХАЛДВАРТ ӨВЧНӨӨР ӨВЧЛӨГЧДИЙН ТОО

Хугацаа	Халд-варт өвчнөөр өвчлөгчид бүгд	Үүнээс:									
		Вируст гепатит	Цусан суулга	Сүрьеэ	Салхин цэцэг	Тэмбүү	Заг хүйтэн	Трихо миниаз	Улаан бурхан	Бруцеллёз	Бусад
2017 I-VII	816	4	59	47	362	162	49	74	-	3	56
2018 I-VII	625	3	135	29	89	122	69	52	-	2	124
2019 I-VII	540	6	65	40	101	162	73	70	-	4	19

НИЙГЭМ, ЭДИЙН ЗАСГИЙН ХӨГЖИЛ



I.4.4 ХАЛДВАРТ ӨВЧНӨӨР ӨВЧЛӨГЧДИЙН ТОО, сумаар

Сумд	Халдварт өвч- нөөр өвчлөгчид			Вируст гепатит	Цусан суулга	Сүр- ьээ	Салхин цэцэг	Үүнээс:					
	2017	2018	2019					Тэм- бүү	Заг хүйтэн	Трихо миниаз	Улаан бурхан	Бру- целлээ	Бу- сад
ББ-Улаан	11	7	3	-	1	-	-	-	1	1	-	-	-
Бат-Өлзий	9	13	6	-	-	1	1	-	1	2	-	-	1
Баянгол	6	10	7	-	-	2	1	1	2	-	-	-	1
Баян-Өндөр	6	12	11	1	-	1	-	2	3	3	-	1	-
Богд	15	8	8	1	-	2	-	5	-	-	-	-	-
Бүрд	5	2	2	-	-	-	-	1	-	-	-	-	1
Гучин-Ус	19	6	1	-	-	-	-	1	-	-	-	-	-
Есөнзүйл	8	11	7	-	1	1	-	-	1	3	-	-	1
ЗБ-Улаан	27	7	8	-	1	-	-	1	-	4	-	-	2
Нарийнтээл	24	9	0	-	-	-	-	-	-	-	-	-	-
Өлзийт	6	8	7	-	-	-	3	1	1	1	-	-	1
Сант	4	4	8	-	-	1	1	1	5	-	-	-	-
Тарагт	10	17	9	-	2	2	-	2	-	3	-	-	-
Төгрөг	13	6	16	-	3	-	-	7	2	4	-	-	-
Уянга	90	23	17	-	2	3	-	8	2	2	-	-	-
ХХдулаан	16	6	12	-	-	1	5	3	2	-	-	1	-
Хархорин	74	59	90	-	-	1	6	65	7	11	-	-	-
Хужирт	6	18	40	-	-	1	3	15	3	18	-	-	-
Арвайхээр	467	399	288	4	55	24	81	49	43	18	-	2	12
ДҮН	816	625	540	6	65	40	101	162	73	70	-	4	19

Эх үүсвэр: Аймгийн Эрүүл мэндийн газрын мэдээг үндэслэв.

I.5 ГЭМТ ХЭРЭГ**I.5.1 БҮРТГЭГДСЭН ХЭРГИЙН ТОО, төрлөөр**

Хэргийн төрөл	2017 I-VII	2018 I-VII	2019 I-VII
Бүртгэгдсэн хэрэг-Бүгд	277	382	392
Бусдын амийг хорлосон	6	3	1
Хүчингийн хэрэг	2	9	22
Олон нийтийн амгалан тайван байдал алдагдуулсан	1	-	2
Хулгайн хэрэг	121	125	155
Үүнээс: Хувийн өмчийн хулгай	81	78	106
Малын хулгай	26	15	36
ХАБЭсрэг гэмт хэрэг	32	33	16
ББМГУ гэмт хэрэг	61	146	106
Бусад хэрэг	54	66	90
Гэмт хэргийн улмаас учирсан хохирол			
Гэмтэж бэртсэн хүн	95	141	122
Нас барсан хүн	14	25	19
Нийт хохирол /сая.төг/	558.4	362.4	729.3
Нөхөн төлүүлсэн хохирол	269.8	165.2	93.8

I.5.2 БҮРТГЭГДСЭН ХЭРГИЙН ТОО, сумаар

Сумд	2017 I-VII	2018 I-VII	2019 I-VII	Сумд	2017 I-VII	2018 I-VII	2019 I-VII
Баян-Өндөр	7	5	8	Нарийнтээл	7	11	11
Бүрд	8	7	6	Сант	4	4	4
Баянгол	2	4	1	Тарагт	19	16	12
Бат-Өлзий	22	27	28	Төгрөг	3	3	5
ББ-Улаан	7	6	5	Уянга	12	15	19
Гучин-Ус	6	7	10	ХХдулаан	6	11	10
Есөнзүйл	9	7	8	Хужирт	17	10	19
Өлзийт	4	1	2	Хархорин	32	35	42
ЗБ-Улаан	8	11	10	Арвайхээр	95	184	180
Богд	9	18	12	ДҮН	277	382	392

I.5.3 ХЭРЭГТ ХОЛБОГДСОН СЭЖИГТЭН, ЯЛЛАГДАГЧИЙН ТОО

Төрөл	2017 I-VII	2018 I-VII	2019 I-VII
Хэрэг үйлдэхдээ:			
-Бүлэглэн	71	30	18
-Согтуугаар	59	75	52
Албадан эрүүлжүүлэгдсэн	716	315	627
Баривчлагдсан хүн	301	549	714
Тээврийн хэрэгсэл жолоодох эрх хасах	255	514	571

I.5.4 ХЭРЭГТ ХОЛБОГДСОН СЭЖИГТЭН, ЯЛЛАГДАГЧИЙН ТОО, СУМААР

Сумд	2017 I-VII	2018 I-VII	2019 I-VII
Баян-Өндөр	12	5	1
Бүрд	1	5	1
Баянгол	3	4	1
Бат-Өлзий	31	12	13
ББ-Улаан	4	6	3
Гучин-Ус	2	6	8
Есөнзүйл	8	2	1
Өлзийт	2	1	1
ЗБ-Улаан	9	8	1
Богд	7	15	7
Нарийнтээл	9	12	6
Сант	3	2	4
Тарагт	12	7	5
Төгрөг	2	2	-
Уянга	16	11	13
Хайрхандулаан	13	9	11
Хужирт	13	6	11
Хархорин	30	21	24
Арвайхээр	71	125	67
ДҮН	248	259	178

Эх үүсвэр: Аймгийн Цагдаагийн газрын мэдээг үндэслэв.

II.1 БАНК**II.1.1 ЗЭЭЛИЙН ҮЛДЭГДЭЛ, ЗЭЭЛЖИГЧИЙН ТОО банкуудаар,**

Банкны нэр	Зээлийн өрийн үлдэгдэл, сая.төг		Хугацаа хэтэрсэн, сая.төг		Зээлжигчийн тоо	
	2018 I-VII	2019 I-VII	2018 I-VII	2019 I-VII	2018 I-VII	2019 I-VII
	Дүн	184524.1	216113.2	3083.9	2351.4	34967
ХААН	100611.2	107228.4	2097.8	1154.4	19246	18922
ХАС	26060.7	30222.5	480.7	590.5	3595	3747
ГОЛОМТ	12995.2	16267.3	488.9	594.3	1072	1296
ТӨРИЙН БАНК	44309.5	62395.0	15.1	12.2	10973	12410
КАПИТАЛ	547.5	-	1.4	-	81	-

II.1.2 ХАДГАЛАМЖИЙН ҮЛДЭГДЭЛ, Х/ЭЗЭМШИГЧИЙН ТОО, банкуудаар

Банкны нэр	Хугацаатай хадгаламж, сая.төг		Хугацаагүй хадгаламж, сая.төг		Хадгаламж эзэмшигчийн тоо	
	2018 I-VII	2019 I-VII	2018 I-VII	2019 I-VII	2018 I-VII	2019 I-VII
	Дүн	87644.0	102191.6	31800.8	37153.2	78688
ХААН	44001.2	54990.6	23136.0	27882.6	34250	34678
ХАС	13216	15837.3	1906.1	2347.5	15975	13411
ГОЛОМТ	6168.8	5474.7	1142.1	921.4	2339	2972
ТӨРИЙН БАНК	23752.5	25889.0	5566.5	6001.7	25385	27183
КАПИТАЛ	505.5	-	50.1	-	739	-

Эх үүсвэр: Арилжааны банкуудын мэдээг үндэслэв.



II.2 ТӨСӨВ

II.2.1 НИЙТ ТЭНЦВЭРЖҮҮЛСЭН ОРЛОГО БА ТУСЛАМЖИЙН ДҮН, МЯН.ТӨГ

Төсвийн орлого	2019 I-VII		
	төлөвлөгөө	гүйцэтгэл	хувь
НИЙТ ТЭНЦВЭРЖҮҮЛСЭН ОРЛОГО БА ТУСЛАМЖИЙН ДҮН	50062175.5	49343007.9	98.6
Татварын орлого	5470012.4	5799167.3	106.0
Орлогын албан татвар	4123730.0	4203732.9	101.9
Хувь хүний орлогын албан татвар	4436730.0	4926322.6	111.0
Цалин, хөдөлмөрийн хөлс, шагнал, урамшуулал болон тэдгээртэй адилтгах хөдөлмөр эрхлэлтийн орлого	3424695.7	3569601.4	104.2
Үйл ажиллагааны орлого	336516.1	335223.5	99.6
Хөрөнгийн орлого	624268.4	988511.6	158.3
Хөрөнгө борлуулсны орлого	51249.8	32986.1	64.4
Хувь хүний орлогын албан татварын буцаалт	-313000.0	-722589.7	-
Хөрөнгийн албан татвар	493905.3	853740.1	3*
Үл хөдлөх эд хөрөнгийн албан татвар	174000.0	285044.8	163.8
Бууны албан татвар	9319.0	6285.5	67.4
Автотээврийн болон өөрөө явагч хэрэгслийн албан татвар	310586.3	562409.8	-
Бусад татвар, төлбөр, хураамж	852377.1	741694.3	87.0
Бусад нийтлэг төлбөр, хураамж	445387.1	440152.4	98.8
Улсын тэмдэгтийн хураамж	159158.5	168053.0	105.6
Түгээмэл тархацтай ашигт малтмал ашигласны төлбөр	30250.0	14034.4	46.4
Хог хаягдлын үйлчилгээний хураамж	255978.6	258065.1	100.8
Газрын төлбөр	85000.0	111351.0	131.0
Газрын төлбөр	85000.0	111351.0	131.0
Байгалийн нөөц ашигласны төлбөр	319990.0	190190.9	59.4
Ойн нөөц ашигласны төлбөр	62150.0	51974.1	83.6



Ан амьтны нөөц ашигласны төлбөр	82200.0	68650.3	
Ус, рашааны нөөц ашигласны төлбөр	175640.0	69566.5	39.6
Бусад татвар	2000.0	0.0	0.0
Нохойны албан татвар	2000.0	0.0	0.0
Татварын бус орлого	44592163.1	43543840.7	97.6
Нийтлэг татварын бус орлого	2818275.4	3104989.5	110.2
Хүүгийн орлого	1250.0	8452.8	19.4*
Торгуулийн орлого	516944.2	607164.4	117.5
Төсөв байгууллагын орлого / үндсэн/	1310698.3	1339851.4	102.2
Төсөв байгууллагын орлого / туслах/	989382.9	761148.7	76.9
Бусад орлого	0.0	388372.1	-
Тусламжийн орлого	404538.5	195866.7	48.4
Хандив тусламж /дотоод/	404538.5	195866.7	48.4
Хандив тусламж /гадаад/			
Улсын төсөв орон нутгийн төсөв хоорондын шилжүүлэг	41369349.2	40242984.5	97.3
Тусгай зориулалтын шилжүүлгийн орлого	28133583.0	27392644.1	97.4
Орон нутгийн хөгжлийн нэгдсэн сангаас шилжүүлсэн орлого	3734150.8	3310765.8	88.7
Улсын төсвөөс орон нутгийн төсөвт олгох санхүүгийн дэмжлэг	9501615.4	9539574.6	100.4

Тайлбар: *дахин их

II.2.2 АЙМГИЙН ТӨСВИЙН ЗАРЛАГА, оны үнээр, мян.төг

Төсвийн зарлага	2019 I-VII		
	төл	гүйц	хувь
Бараа, ажил үйлчилгээний зардал	43511280.4	39700067.3	82.3
Цалин хөлс болон нэмэгдэл урамшуулал	26749935.9	25671274.2	94.9
Нийгмийн даатгалын шимтгэл	3343825.8	3196441.3	93.7
Байр ашиглалттай холбоотой зардал	4519998.3	4085338.5	87.1
Хангамж, бараа материалын зардал	986061.2	836700.8	67.3
Нормативт зардал	2085865.5	1494981.5	46.9
Эд хогшил, урсгал засварын зардал	687716.5	415659.3	39.3
Томилолт, зочны зардал	195948.2	163201.6	36.3
Бусдаар гүйцэтгүүлсэн ажил, үйлчилгээний зардал	2552011.2	2036518.7	52.0
Бараа үйлчилгээний бусад зардал	2389917.8	1799951.4	46.1
Урсгал шилжүүлэг	1240794.2	1678675.9	179.7
Хөрөнгийн зардал	5211854.7	3770220.1	2.8
Татаас	220175.1	178640.6	86.0
Эргэж төлөгдөх зээл	2840822.8	1641983.1	17.6
НИЙТ ЗАРДАЛ	53024927.2	46969587.0	65.5

Эх үүсвэр: Аймгийн Санхүү, төрийн сангийн хэлтсийн мэдээг үндэслэв.

II.2.3 НИЙТ ТЭНЦВЭРЖҮҮЛСЭН ОРЛОГО БА ТУСЛАМЖИЙН ДҮН, мян.төг

	2019 I-VII		
	Төлөвлөгөө	Гүйцэтгэл	Хувь
Арвайхээр	10,576,897.7	10,244,039.8	96.9
Баруунбаян-Улаан	1,281,305.0	1,242,802.1	97.0
Бат-Өлзий	2,503,177.1	2,481,926.0	99.2
Баянгол	1,384,769.2	1,364,108.1	98.5
Баян-Өндөр	1,451,581.7	1,428,885.4	98.4
Богд	1,915,764.2	1,895,673.5	99.0
Бүрд	1,224,775.3	1,225,437.5	100.1
Гучин-Ус	1,254,479.6	1,119,857.9	89.3
Есөнзүйл	967,537.6	930,151.7	96.1
Зүүнбаян-Улаан	1,180,725.0	1,148,142.0	97.2
Нарийнтээл	1,679,206.4	1,686,197.0	100.4
Өлзийт	997,520.4	958,491.4	96.1
Сант	1,408,069.1	1,329,237.9	94.4
Тарагт	1,250,198.9	1,198,299.2	95.8
Төгрөг	1,366,878.3	1,310,939.4	95.9
Уянга	3,068,663.6	3,006,736.1	98.0
Хайрхандулаан	1,229,630.8	1,196,918.4	97.3
Хархорин	4,592,009.4	4,593,982.8	100.0
Хужирт	2,172,525.0	2,280,990.9	105.0
Сумын дүн	41,505,714.3	40,642,817.0	97.9
Аймгийн шууд	8,556,461.2	8,700,191.0	101.7
Бүгд дүн	50,062,175.5	49,343,008.0	98.6

Эх үүсвэр: Санхүү төрийн сангийн хэлтэс

II.2.4 АЙМГИЙН ТӨСВИЙН ЗАРЛАГА, оны үнээр, мян.төг

	2019 I-VII		
	Төлөвлөгөө	Гүйцэтгэл	Хувь
Арвайхээр	11057411.8	9755193.3	88.2
Баруунбаян-Улаан	1307421.1	1148700.5	87.9
Бат-Өлзий	2585537.8	2336982.2	90.4
Баянгол	1422365.1	1315197.6	92.5
Баян-Өндөр	1501565.7	1296552.1	86.3
Богд	2025648.2	1602527.5	79.1
Бүрд	1339067.3	1135965.1	84.8
Гучин-Ус	1336635.0	1152373.8	86.2
Есөнзүйл	1162003.9	1029885.8	88.6
Зүүнбаян-Улаан	1181601.2	1049111.4	88.8
Нарийнтээл	1725530.4	1494569.6	86.6
Өлзийт	1136277.7	962201.1	84.7
Сант	1536425.2	1330909.9	86.6
Тарагт	1351084.4	1160033.6	85.9
Төгрөг	1407881.6	1163907.7	82.7
Уянга	3120111.9	2926203.0	93.8
Хайрхандулаан	1368258.4	1143805.1	83.6
Хархорин	4701098.5	4283920.6	91.1
Хужирт	2398495.2	2251607.6	93.9
Сумын дүн	43664420.4	38539647.5	88.3
Аймгийн шууд	9360506.8	8429939.5	90.1
Бүгд дүн	53024927.2	46969587.0	88.6

Эх үүсвэр: Санхүү төрийн сангийн хэлтэс



II.3 ҮНЭ

II.3.1 ХЭРЭГЛЭЭНИЙ БАРАА ҮЙЛЧИЛГЭЭНИЙ ҮНИЙН ИНДЕКС

Үзүүлэлтүүд	2019.07/ 2018.07	2019.07/ 2018.12	2019.07/ 2019.06
Ерөнхий индекс	107.6	104.5	100.5
Хүнсний бараа, ундаа ус	107.9	113.0	101.9
Согтууруулах ундаа, тамхи	109.2	108.6	100.2
Гутал хувцас, бөс бараа	114.5	104.6	100.2
Орон сууц, ус, цахилгаан түлш	109.1	100.7	100.0
Гэр ахуйн бараа	104.7	101.7	100.3
Эм тариа, эмнэлэгийн үйлчилгээ	105.5	105.5	100.7
Тээвэр	104.9	100.8	99.8
Холбооны хэрэгсэл, шуудангийн үйлчилгээ	101.7	100.0	100.0
Амралт чөлөөт цаг, соёлын бараа үйлчилгээ	103.7	102.2	100.0
Боловсролын үйлчилгээ	100.0	100.0	100.0
Зочид буудал, нийтийн хоол, дотуур байрны үйлчилгээ	106.2	104.0	100.0
Бусад бараа үйлчилгээ	102.6	101.0	100.0

II.4 ХӨДӨӨ АЖ АХУЙ

II.4.1 МАЛ ТӨЛЛӨЛТ, малын төрлөөр

Малын төрөл	Төллөсөн хээлтэгч			Төллөлтийн хувь		
	2017 I-VII	2018 I-VII	2019 I-VII	2017 I-VII	2018 I-VII	2019 I-VII
Бүгд	1894909	1530395	2089652	90.5	67.0	87.5
Ингэ	4703	4373	5208	50.4	42.4	47.5
Гүү	84113	46037	85752	87.0	42.1	77.6
Үнээ	80445	67184	84708	88.4	64.4	82.2
Эм хонь	922793	821776	1040335	92.5	74.4	90.1
Эм ямаа	802855	591025	873649	89.4	61.8	86.7

II.4.2 МАЛ ТӨЛЛӨЛТ, сумаар

Сумдууд	Төллөсөн хээлтэгч			Төллөлтийн хувь		
	2017 I-VII	2018 I-VII	2019 I-VII	2017 I-VII	2018 I-VII	2019 I-VII
Бүгд	1894909	1530395	2089652	90.5	67.0	87.5
Баян-Өндөр	133606	108865	120273	81.6	61.6	68.9
Бүрд	134870	59672	116585	89.5	39.5	81.2
Бат-Өлзий	86571	93005	109456	91.5	82.4	87.7
ББ-Улаан	67071	31900	111777	82.0	38.1	125.9
Баянгол	150347	166733	169058	99.7	99.2	98.1
Гучин-Ус	75197	68856	79684	91.9	77.5	84.6
Есөнзүйл	93192	56535	95388	98.5	56.4	92.0
Өлзийт	84630	82009	92783	99.1	83.5	90.2
ЗБ-Улаан	74502	89921	104234	88.8	95.3	97.7
Богд	115868	115643	141249	76.5	66.8	74.2
Нарийнтээл	74979	35769	79391	77.7	37.9	80.5
Сант	106193	92588	132205	96.3	72.8	95.6
Тарагт	97319	74381	112461	93.8	63.7	87.4
Төгрөг	65372	77868	88051	95.1	93.4	98.8
Уянга	132365	118440	133694	100.0	88.0	95.4
ХХдулаан	101327	63122	98629	90.0	52.7	76.5
Хужирт	90961	57321	101508	87.8	50.3	86.0
Хархорин	106242	58068	112228	90.4	43.3	87.9
Арвайхээр	104297	79699	90998	95.9	69.8	78.3

II.4.3 ТӨЛ БОЙЖИЛТ, малын төрлөөр

Малын төрөл	Бойжуулсан төл			Бойжилтын хувь		
	2017 I-VII	2018 I-VII	2019 I-VII	2017 I-VII	2018 I-VII	2019 I-VII
Бүгд	1840012	1297619	2014912	97.1	84.8	96.4
Ботго	4666	4292	5154	99.2	98.1	99.0
Унага	83627	39420	83196	99.4	85.6	97.0
Тугал	79916	60217	83115	99.3	89.6	98.1
Хурга	907657	730546	1010300	98.3	88.9	97.1
Ишиг	764146	463144	833147	95.1	78.4	95.4

II.4.4 ТӨЛ БОЙЖИЛТ, сумаар

Сумдууд	Бойжуулсан төл			Бойжилтын хувь		
	2017 I-VII	2018 I-VII	2019 I-VII	2017 I-VII	2018 I-VII	2019 I-VII
Бүгд	1840012	1297619	2014912	97.1	84.8	96.4
Баян-Өндөр	133444	100902	115013	99.8	92.7	95.6
Бүрд	134870	39658	111625	100.0	66.5	95.7
Бат-Өлзий	86571	91885	109456	100.0	98.8	100.0
ББ-Улаан	64629	25363	109448	96.4	79.5	97.9
Баянгол	150199	141304	167721	99.9	84.7	99.2
Гучин-Ус	63247	54612	75444	83.5	79.3	94.7
Есөнзүйл	93050	49704	91523	99.8	87.9	95.9
Өлзийт	83536	64788	76178	98.7	79.0	82.1
ЗБ-Улаан	74431	85016	104200	99.9	94.5	100.0
Богд	104659	111419	138358	90.3	96.3	98.0
Нарийнтээл	71859	26808	78269	95.7	74.9	98.6
Сант	106193	75483	122016	100.0	81.5	92.3
Тарагт	88822	60056	104117	91.3	80.7	92.6
Төгрөг	64191	72267	86163	98.2	92.8	97.9
Уянга	127374	81844	131318	96.2	69.1	98.2
ХХдулаан	95344	36037	97112	94.1	57.1	98.4
Хужирт	89215	54654	98047	98.1	95.3	96.6
Хархорин	105212	56808	112228	99.0	97.8	100.0
Арвайхээр	103166	69011	86676	98.9	86.6	95.3

**II.4.5 ЗҮЙ БУС ХОРОГДСОН ТОМ МАЛЫН ТОО, малын төрлөөр**

Малын төрөл	Хорогдсон мал, мян.тол			Оны эхний малд том малын хорогдлын эзлэх хувь		
	2017 I-VII	2018 I-VII	2019 I-VII	2017 I-VII	2018 I-VII	2019 I-VII
Бүгд	23275	292770	72788	0.4	5.1	1.3
Тэмээ	13	104	46	0.05	0.4	0.15
Адуу	618	28969	2776	0.2	8.0	0.9
Үхэр	705	25365	2826	0.3	8.5	1.0
Хонь	8703	104411	26508	0.4	3.9	1.0
Ямаа	13236	133921	40632	0.6	5.6	1.8

II.4.6 ЗҮЙ БУС ХОРОГДСОН ТОМ МАЛЫН ТОО, сумаар

Сумдууд	Хорогдсон том мал, мян. тол			Оны эхний малд том малын хорогдлын эзлэх хувь		
	2017 I-VII	2018 I-VII	2019 I-VII	2017 I-VII	2018 I-VII	2019 I-VII
Дүн	23275	292770	72788	0.4	5.1	1.3
Баян-Өндөр	84	20927	5269	0.02	5.1	1.4
Бүрд	1357	44172	3153	0.4	12.1	1.0
Бат-Өлзий	15	9914	41	0.01	3.5	0.01
ББ-Улаан	1038	18465	5047	0.5	8.4	2.6
Баянгол	41	7992	740	0.01	1.9	0.2
Гучин-Ус	4453	7404	921	2.1	3.2	0.4
Есөнзүйл	27	22280	1525	0.01	9.2	0.7
Өлзийт	2050	23105	5549	0.9	9.2	2.4
ЗБ-Улаан	283	1349	844	0.1	0.6	0.3
Богд	1525	1292	7433	0.4	0.3	1.6
Нарийнтээл	1396	11080	389	0.6	4.7	0.2
Сант	-	17145	28635	-	5.5	9.7
Тарагт	2081	17436	5026	0.8	6.3	1.9
Төгрөг	567	1946	236	0.3	0.9	0.1
Уянга	3092	13851	1236	0.9	4.0	0.4
ХХдулаан	1972	19793	1628	0.6	6.1	0.5
Хужирт	1889	21487	2051	0.7	7.5	0.8
Хархорин	983	21312	204	0.32	6.37	0.1
Арвайхээр	422	11820	2861	0.16	4.33	1.1

II.4.7 ӨВЧНААР ХОРОГДСОН МАЛ, төрлөөр

Малын төрөл	Өвчнөөр хорогдсон мал, толгой			Нийт хорогдолд эзлэх хувь		
	2017 I-VII	2018 I-VII	2019 I-VII	2017 I-VII	2018 I-VII	2019 I-VII
Дүн	909	11347	4240	3.9	3.9	5.8
Тэмээ	2	8	8	15.4	7.7	17.4
Адуу	60	792	302	9.7	2.7	10.9
Үхэр	55	2059	225	7.8	8.1	8.0
Хонь	328	3788	2044	3.8	3.6	7.7
Ямаа	464	4700	1661	3.5	3.5	4.1

II.4.8 ӨВЧНААР ХОРОГДСОН МАЛ, сумаар

Сум	Өвчнөөр хорогдсон мал, толгой			Нийт хорогдолд эзлэх хувь		
	2017 I-VII	2018 I-VII	2019 I-VII	2017 I-VII	2018 I-VII	2019 I-VII
Дүн	909	11347	4240	3.91	3.9	5.8
Баян-Өндөр	-	320	-	-	1.5	-
Бүрд	-	176	-	-	0.4	-
Бат-Өлзий	15	9914	-	100.0	100.0	-
ББ-Улаан	1	3	18	0.1	0.02	0.4
Баянгол	-	-	-	-	-	-
Гучин-Ус	41	137	-	0.9	1.9	-
Есөнзүйл	-	-	-	-	-	-
Өлзийт	291	96	3871	14.2	0.4	69.8
ЗБ-Улаан	-	250	-	-	18.5	-
Богд	-	2	-	-	0.2	-
Нарийнтээл	-	-	-	-	-	-
Сант	-	-	8	-	-	0.0
Тарагт	-	-	2	-	-	0.0
Төгрөг	-	13	5	-	0.7	2.1
Уянга	52	-	62	1.7	-	5.0
ХХдулаан	-	-	5	-	-	0.3
Хужирт	429	207	253	22.7	1.0	12.3
Хархорин	25	21	16	2.5	0.1	7.8
Арвайхээр	55	208	-	13.0	1.8	-

II.4.9 ХОРОГДСОН ХЭЭЛТЭГЧ, төрлөөр

Малын төрөл	Хорогдсон хээлтэгч, толгой			Нийт хорогдолд эзлэх хувь		
	2017 I-VII	2018 I-VII	2019 I-VII	2017 I-VII	2018 I-VII	2019 I-VII
Дүн	7168	80389	18994	30.8	27.5	26.1
Ингэ	4	6	18	30.8	-	39.1
Гүү	214	8979	621	34.6	31.0	22.4
Үнээ	193	8290	647	27.4	32.7	22.9
Эм хонь	2922	27061	5747	33.6	25.9	21.7
Эм ямаа	3835	36053	11961	29.0	26.9	29.4

II.4.10 ХОРОГДСОН ХЭЭЛТЭГЧ, сумаар

Сум	Хорогдсон хээлтэгч, толгой			Нийт хорогдолд эзлэх хувь		
	2017 I-VII	2018 I-VII	2019 I-VII	2017 I-VII	2018 I-VII	2019 I-VII
Дүн	7168	80389	18994	30.8	27.5	26.1
Баян-Өндөр	25	3047	1512	29.8	14.6	28.7
Бүрд	1308	16494	797	96.4	37.3	25.3
Бат-Өлзий	-	-	-	-	-	-
ББ-Улаан	409	3623	2197	39.4	19.6	43.5
Баянгол	15	-	-	36.6	-	-
Гучин-Ус	919	626	596	20.6	8.5	64.7
Есөнзүйл	14	9404	-	51.9	42.2	-
Өлзийт	483	10079	2502	23.6	43.6	45.1
ЗБ-Улаан	85	457	-	30.0	33.9	-
Богд	822	263	4602	53.9	20.4	61.9
Нарийнтээл	497	3934	-	35.6	35.5	-
Сант	-	1270	3179	-	7.4	11.1
Тарагт	422	2833	1366	20.3	16.2	27.2
Төгрөг	66	-	125	11.6	-	53.0
Уянга	828	4942	419	26.8	35.7	33.9
ХХдулаан	-	2540	104	-	12.8	6.4
Хужирт	352	9313	865	18.6	43.3	42.2
Хархорин	716	8893	30	72.8	41.7	14.7
Арвайхээр	207	2671	700	49.1	22.6	24.5



II.4.11 ХӨДӨӨ АЖ АХУЙН ЗАРИМ БҮТЭЭГДЭХҮҮНИЙ ЗАХ ЗЭЭЛИЙН ДУНДАЖ ҮНЭ, сараар

Бүтээгдэхүүний нэр төрөл	Хэмжих нэгж	2018 VII / Урд оны мөн үед/	2018 XII / Өмнөх оны 12 сард/	2019 VI / Өмнөх сард/	2019 VII / Тайлант сард/
1. Ноос, ноолуур, хөөвөр, хялгас					
Тэмээний ноос					
-эр ноос	кг	15000	-	4500	5000
-эм ноос	кг	15000	-	4500	5000
Ямааны ноолуур	кг	91500	-	86500	84000
Үхрийн хөөвөр	кг	25000	-	12000	12000
Адууны дэл	кг	10000	8000	4250	5000
Адууны сүүл	кг	12000	11000	4500	5000
2. Арьс, шир					
Тэмээний шир					
Адууны шир	ш	20000	15000	5000	8000
Үхрийн шир					
-2 метрээс доош хэмжээтэй шир	ш	-	5500	-	-
-2 метрээс дээш хэмжээтэй шир	ш	10000	11500	5000	5000
Хонины нэхий	ш	500	300	2000	1750
Ямааны арьс	ш	500	38000	500	500

НИЙГЭМ, ЭДИЙН ЗАСГИЙН ХӨГЖИЛ



II.4.12 ТАРИАЛСАН ТАЛБАЙ /га/

Сумын нэр	Үр тариа /бүгд/	Үүнээс			Төмс	Хүнсний ногоо	байцаа	лууван	шар манжин	улаан манжин	сонгино	сармис	Үүнээс				амтат Гуа	хулуу	чинжүү	бусад	Малын тэжээл	Техникийн ургамал /раст/
		Буудай	Арвай	Овьёос									өргөст хэмх	улаан лооль	тарвас	өлгөт						
Баян-Өндөр	-	-	-	-	7.5	4.0	0.8	0.7	0.6	-	1.3	-	0.10	0.10	0.04	-	0.03	0.03	0.3	3.0	-	
Бүрд	-	-	-	-	8.0	8.0	-	2.0	1.5	1.5	3.0	-	-	-	-	-	-	-	-	15.0	-	
Бат-Өлзий	-	-	-	-	8.5	2.4	0.5	0.7	0.5	-	0.3	0.1	0.3	-	-	-	-	-	-	2.0	-	
ББ-Улаан	2.6	-	2.6	-	12.0	8.6	0.0	1.0	0.5	1.0	2.0	0.1	0.2	2.0	1.8	-	-	-	-	10.0	-	
Баянгол	-	-	-	-	9.0	4.0	0.5	0.9	0.5	0.2	0.4	-	0.60	0.20	0.30	-	0.20	0.20	-	-	-	
Гучин-Ус	-	-	-	-	4.0	4.1	0.5	1.0	1.0	0.6	-	-	0.3	0.7	-	-	-	-	-	1.0	-	
Есөнзүйл	100	-	-	100	15.0	5.0	1.0	1.0	2.0	-	1.0	-	-	-	-	-	-	-	-	300.0	30.0	
Өлзийт	-	-	-	-	5.2	3.8	-	1.5	1.0	-	0.8	-	-	-	-	-	-	-	-	0.5	48.0	-
ЗБ-Улаан	-	-	-	-	23.0	8.0	1.5	2.0	1.5	1.5	1.5	-	-	-	-	-	-	-	-	-	40.0	-
Богд	-	-	-	-	5	2.0	0.3	0.3	0.1	-	0.3	-	0.3	0.3	-	-	-	-	-	0.5	-	-
Нарийнтээл	-	-	-	-	12.0	12.0	5.0	2.4	2.4	1.0	1.0	-	0.1	0.1	-	-	-	-	-	2.0	-	
Сант	-	-	-	-	4.9	2.0	0.3	0.4	0.4	0.4	0.3	0.01	0.10	0.03	0.01	-	-	0.02	-	-	-	-
Тарагт	-	-	-	-	38.8	15.5	4.0	3.0	4.0	1.0	3.4	-	0.1	0.04	-	-	-	-	-	20.0	-	
Төгрөг	-	-	-	-	20.0	10.0	2.4	2.3	2.8	-	2.0	0.001	0.04	0.2	0.1	0.01	0.01	0.04	-	5.0	-	
Уянга	-	-	-	-	8.0	2.0	-	0.1	0.6	0.6	0.7	-	0.02	0.02	-	0.01	-	0.01	-	-	-	-
ХХдулаан	-	-	-	-	8.0	5.0	1.0	1.0	0.8	0.2	1.0	0.1	0.3	0.2	-	-	-	-	0.4	7.0	-	
Хужирт	-	-	-	-	12.0	6.0	0.4	1.6	1.2	1.1	1.3	-	0.3	0.1	-	-	-	0.1	-	52.0	-	
Хархорин	7,030	6860	60	110	123.0	95.0	20.0	42.0	20.0	11.0	0.8	0.1	0.4	0.2	0.1	0.1	0.1	0.1	0.1	400.0	2125	
Арвайхээр	-	-	-	-	67.9	34.8	5.6	10.4	7.6	2.8	6.8	0.001	0.6	0.4	0.004	-	0.003	0.05	0.6	67.5	-	
Дүн	7132.6	6860	62.6	210	391.8	232.2	44	74	49	23	28	0.4	3.68	4.6	2.38	0.1	0.34	0.49	2.4	972.5	2155	
2018 онд	5893.5	5818	45.5	30.0	373.0	210.9	27.9	49.8	46.2	20.5	44.0	0.59	6.2	6.3	2.28	0.9	1.2	2.2	2.9	1238.3	1544	

II.5 АЖ ҮЙЛДВЭР

II.5.1 НИЙТ БҮТЭЭГДЭХҮҮНИЙ ҮЙЛДВЭРЛЭЛТ, нэр төрлөөр, оны үнээр мян. төгрөг

Гол нэр төрлийн бүтээгдэхүүн	2018.VII	2019.VII	2019.VII/ 2018.VII
Уул уурхай, олборлох аж үйлдвэр	1164295.0	2270421.0	195.0
Чулуун нүүрс	1164295.0	2270421.0	195.0
Дулааны эрчим хүч үйлдвэрлэл, усан хангамж	2942930.0	4653144.3	158.1
Дулааны эрчим хүч	2503185.0	4162427.0	166.3
Түгээсэн цэвэр ус, сувагжуулалт	439745.0	490717.3	111.6
Хүнсний бүтээгдэхүүн, ус үйлдвэрлэл	8154025.0	9705003.5	119.0
Сүү, сүүн бүтээгдэхүүн	77830.0	136653.8	175.6
Талх	350965	543885	155.0
Нарийн боов	736742.0	834519.1	113.3
Бялуу	79694.0	179048.4	224.7
Хөлдөөсөн бууз	29171.0	68110.0	233.5
Хэрчсэн гурил	77684.0	210819.7	271.4
Даршилсан ногоо, кимчи	4250.0	4000.0	94.1
Хиам	35830.0	33158.0	92.5
Архи	345571.0	212616.9	61.5
Цэвэр ус, рашаан	6416288.0	7482192.6	116.6
Хувцас, гутал үйлдвэрлэл	834673.0	1703263.0	204.1
Монгол дээл, тэрлэг	393507.0	1003402.0	255.0
Сурагчийн дүрэмт хувцас	0.0	1500.0	#DIV/0!
Бусад оёмол эдлэл	195057.0	409390.0	209.9
Бүх төрлийн гутал	246109.0	288971.0	117.4
Модон эдлэл	836622.0	895010.0	107.0
Гэрийн мод	678850.0	652150.0	96.1
Төрөл бүрийн модон эдлэл	137597.0	216360.0	157.2
Зүсвэр	20175.0	26500.0	131.4
Бусад бүтээгдэхүүн үйлдвэрлэл	5354524.0	5347171.4	99.9
Вакум цонх	192295.0	105915.0	55.1
Блок	282145.0	210170.0	74.5
Тоосго	224875.0	289543.0	128.8
Төмөр эдлэл хийц	64406.0	36691.0	57.0
Хэвлэх	38199.0	36935.0	96.7

Нүдний шил	20016.0	19044.0	95.1
Бусад бүтээгдэхүүн/ угаасан ноос, бэлэг дурсгалын зүйлс,	4532588.0	4648873.4	102.6
Нийт дүн	19287069.0	24574013.2	127.4

II.5.2 НИЙТ БҮТЭЭГДЭХҮҮНИЙ БОРЛУУЛАЛТ, нэр төрлөөр, оны үнээр мян. төгрөг

Гол нэр төрлийн бүтээгдэхүүн	2018.VII	2019.VII	2018.VII/ 2019.VII
Уул уурхай, олборлох аж үйлдвэр	1164295.0	2270421.0	195.0
Чулуун нүүрс	1164295.0	2270421.0	195.0
Дулааны эрчим хүч үйлдвэрлэл, усан хангамж	2942930.0	4653144.3	158.1
Дулааны эрчим хүч	2503185.0	4162427.0	166.3
Түгээсэн цэвэр ус, сувагжуулалт	439745.0	490717.3	111.6
Хүнсний бүтээгдэхүүн	7820442.0	8123959.5	103.9
Сүү, сүүн бүтээгдэхүүн	77830	136653.8	175.6
Талх	350965	543885	155.0
Нарийн боов	736742.0	834519.1	113.3
Бялуу	79694.0	179048.4	224.7
Хөлдөөсөн бууз	29171.0	68110.0	233.5
Хэрчсэн гурил, гурил	77684.0	210819.7	271.4
Даршилсан ногоо, кимчи	4250.0	4000.0	94.1
Хиам	35830.0	33158.0	92.5
Архи	345571.0	212616.9	61.5
Цэвэр ус, рашаан	6082705.0	5901148.6	97.0
Хувцас, гутал үйлдвэрлэл	834673.0	1703263.0	204.1
Монгол дээл, тэрлэг	393507	1003402	255.0
Сурагчийн дүрэмт хувцас	0.0	1500.0	#DIV/0!
Бусад оёмол эдлэл	195057.0	409390.0	209.9
Бүх төрлийн гутал	246109.0	288971.0	117.4
Модон эдлэл	836622.0	895010.0	107.0
Гэрийн мод	678850.0	652150.0	96.1
Төрөл бүрийн модон эдлэл	137597.0	216360.0	157.2
Зүсвэр	20175.0	26500.0	131.4
Бусад бүтээгдэхүүн үйлдвэрлэл	5388422.8	5343049.8	99.2
Вакум цонх	192295.0	105915.0	55.1
Блок	282145.0	210170.0	74.5



Тоосго	224875.0	289543.0	128.8
Төмөр эдлэл хийц	64406.0	36691.0	57.0
Хэвлэх	33992.1	33437.4	98.4
Нүдний шил	17715.7	18420.0	104.0
Бусад бүтээгдэхүүн/ бэлэг дурсгалын зүйлс,суран эдлэл, угаасан ноос г.м	4572994.0	4648873.4	101.7
Нийт дүн	18987384.8	22988847.6	121.1

II.5.3 ГОЛ НЭРИЙН БҮТЭЭГДЭХҮҮНИЙ НИЙТ ҮЙЛДВЭРЛЭЛ, нэр төрлөөр, биетээр

Гол нэр төрлийн бүтээгдэхүүн	Хэмжих нэгж	2018.VII	2019.VII	2018.VII/ 2019.VII
Уул уурхай, олборлох аж үйлдвэр				
Чулуун нүүрс	мян.тн	44.0	85.7	194.8
Дулааны эрчим хүч үйлдвэрлэл, усан хангамж				
Дулааны эрчим хүч	мян. гкал	62	99.6	160.6
Түгээсэн цэвэр ус, сувагжуулалт	мян.мЗ	257	292.7	113.9
Хүнсний бүтээгдэхүүн, ус үйлдвэрлэл				
Сүү, тараг, хоормог	мян.л	23.0	26.6	115.7
Аарц, ааруул	тн	8.0	8.7	108.8
Талх	тн	224.0	279.8	124.9
Нарийн боов	тн	258	274.9	106.6
Бялуу	тн	7	13.7	195.7
Хөлдөөсөн бууз	тн	5.0	9.9	198.0
Хэрчсэн гурил, гурил	тн	51.0	105.7	207.3
Даршилсан ногоо, кимчи	тн	1.0	0.8	80.0
Хиам	тн	6.0	4.6	76.7
Архи	мян.л	30.0	19.8	66.0
Цэвэр ус, рашаан	мян.л	4825.0	5634.9	116.8
Хувцас үйлдвэрлэл				
Монгол дээл	ш	6028	11363	188.5
Сурагчийн дүрэмт хувцас	ш	0	150	
Бүх төрлийн гутал	хос	2628	2622	99.8



Модон эдлэл				
Гэрийн мод	ком	870	788	90.6
Зүсвэр	м3	807.0	1060.0	131.4
Бусад үйлдвэрлэл				
Төмөр эдлэл хийц	ш	684	255	37.3
Вакум цонх	м2	2317	1167	50.4
Блок	мян.ш	244	179.1	73.4
Тоосго		890	896	100.7
Хэвлэх	мян.х	101	96.5	95.5
Нүдний шил	ш	1261	1587	125.9

II.6 ХОЛБОО

II.6.1 Холбооны салбарын үндсэн үзүүлэлт

Үзүүлэлт	Хэмжих нэгж	2018.VII	2019.VII	2019.VII/ 2018.VII
Үйлчилгээний нийт орлого	мян төг	227061.5	260957.1	114.9
Хүн амаас орсон орлого	мян төг	14830.3	26694.4	180.0
Суурин телефон цэгийн тоо	тоо	662	630	95.2
Интернет үйлчилгээний цэгээр үйлчлүүлэгчдийн тоо	хүн	5211	3512	67.4
КаТВ хэрэглэгчдийн тоо	хүн	595	766	128.7

Эх үүсвэр: Холбооны газар