



ӨВӨРХАНГАЙ АЙМГИЙН ЗАСАГ ДАРГЫН ДЭРГЭДЭХ
СТАТИСТИКИЙН ХЭЛТЭС

Аймгийн **НИЙГЭМ, ЭДИЙН
ЗАСГИЙН ХӨГЖЛИЙН
ТАНИЛЦУУЛГА**

2019
САР
8





ГАРЧИГ

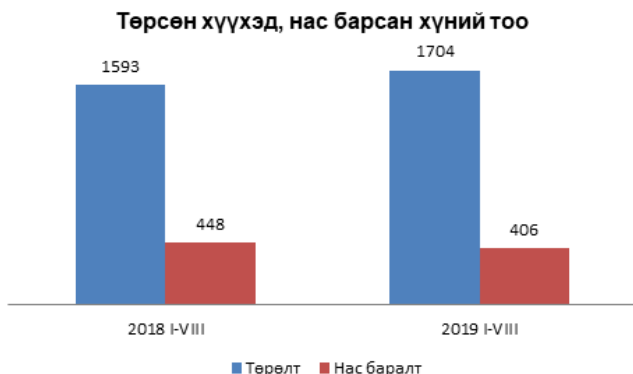
I. НИЙГМИЙН ҮЗҮҮЛЭЛТ	3
I.1. Хүн ам.....	3
I.2 Хөдөлмөр.....	3
Бүртгэлтэй ажилгүй иргэний тоо	3
I.3 Нийгмийн даатгал, халамж	4
Нийгмийн даатгал	4
Нийгмийн халамж	4
I.4 Эрүүл мэнд	5
I.5 Гэмт хэрэг	6
II. ЭДИЙН ЗАСГИЙН ҮЗҮҮЛЭЛТ	7
II.1 Банк	7
II.2 Төсөв	7
II.3 Хэрэглээний үнийн индекс	8
II.4 Хөдөө аж ахуй.....	8
II.5 Аж үйлдвэр.....	11
II.6 Холбоо	11
ҮНДСЭН ҮЗҮҮЛЭЛТҮҮД	12
I.1 ХҮН АМ	13
I.2 ХӨДӨЛМӨР	14
I.3 НИЙГМИЙН ДААТГАЛ,ХАЛАМЖ	17
I.4 ЭРҮҮЛ МЭНД.....	19
I.5 ГЭМТ ХЭРЭГ.....	22
II.1 БАНК	24
II.2 ТӨСӨВ	25
II.3 ҮНЭ.....	30
II.4 ХӨДӨӨ АЖ АХУЙ	31
II.5 АЖ ҮЙЛДВЭР	38
II.6 ХОЛБОО	41

I. НИЙГМИЙН ҮЗҮҮЛЭЛТ



I.1. Хүн ам

Аймгийн хэмжээнд 2019 оны эхний 8 сард 1704 хүүхэд шинээр мэндэлж, 406 хүн нас барсан байна. Хүн амын цэвэр өсөлт 1298 болж өмнөх оны мөн үеийнхээс 13.3 хувиар өсчээ. 1000 хүнд ногдох төрөлт 14.6, нас баралт 3.5 байгаа нь өмнөх оны мөн үеийнхээс төрөлт 0.8 пунктээр нэмэгдсэн, нас баралт 0.3 пунктээр буурсан байна.



I.2 Хөдөлмөр

Бүртгэлтэй ажилгүй иргэний тоо

Аймгийн Хөдөлмөр халамжийн үйлчилгээний газарт бүртгэлтэй ажил идэвхтэй хайж байгаа ажилгүй иргэдийн тоо 1792 болж өмнөх оны мөн үеийнхээс 534 хүнээр буюу 42.4 хувиар өсчээ. Бүртгэлтэй ажилгүй иргэдийн 1115 буюу 62.2 хувь нь 15-34 насны залуучууд байна.

2019 оны 8 сард ажилгүй 131 иргэн шинээр бүртгүүлж, бүртгэлтэй ажилгүй иргэдээс 69 иргэн ажилд зуучлагдан оржээ. Шинээр 510 ажлын байр бий болсон нь өмнөх оны мөн

үеийнхээс 28.4 хувиар буурсан үзүүлэлттэй байна. Шинэ ажлын байрны 33.1 хувь нь боловсруулах үйлдвэрт, 16.0 хувь нь ХАА, ан агнуур, ойн аж ахуйн салбарт, 7.0 хувь нь боловсролын салбарт, 6.4 хувь нь бөөний болон жижиглэн худалдаа, гэр ахуйн барааны засвар үйлчилгээний салбарт, 20.9 хувь нь бусад салбарт бий болсон байна.



1.3 Нийгмийн даатгал, халамж

Нийгмийн даатгал

Нийгмийн даатгалын сангийн орлого эхний 8 сард 45.9 тэрбум төгрөг, зарлага 45.6 тэрбум төгрөг болж өмнөх оны мөн үеийнхээс орлого 5.3 тэрбум төгрөг буюу 13.0 хувиар, зарлага 5.7 тэрбум төгрөгөөр буюу 14.3 хувиар өсчээ.

Нийгмийн даатгалын сангийн орлогын 93.2 хувийг тэтгэврийн даатгалын сангийн орлого, 3.7 хувийг тэтгэмжийн даатгалын сангийн орлого, 2.2 хувийг үйлдвэрлэлийн осол мэргэжлээс шалтгаалах даатгалын сангийн орлого, 0.9 хувийг ажилгүйдлийн даатгалын сангийн орлого, тус тус эзэлж байна.

Нийгмийн даатгалын сангийн зарлага өмнөх оны мөн үеийнхээс 5.7 тэрбум төгрөгөөр нэмэгдэхэд тэтгэврийн даатгалын сангийн зарлага 5.5 тэрбум төгрөг буюу 14.8 хувиар өссөн нь голлон нөлөөлөв.

Нийгмийн даатгалд даатгуулагчдын 59.7 хувь нь заавал даатгуулагчид, 40.3 хувь нь сайн дураар даатгуулагчид байна. Сайн дураар даатгуулагчдын тоо өмнөх оны мөн үеийнхээс 74 хүнээр буюу 0.9 хувиар нэмэгджээ. Заавал даатгуулагчдын 43.0 хувь нь аж ахуйн нэгж байгууллагад, 57.0 хувь нь төсөвт байгууллагад ажиллаж байна.

Нийгмийн халамж

Нийгмийн халамжийн сангаас 8 сарын байдлаар / давхардсан тоогоор/ 44516 хүнд 10.9 тэрбум төгрөгийн тэтгэвэр тэтгэмж олгосон бөгөөд өмнөх оны мөн үеийнхээс нийгмийн

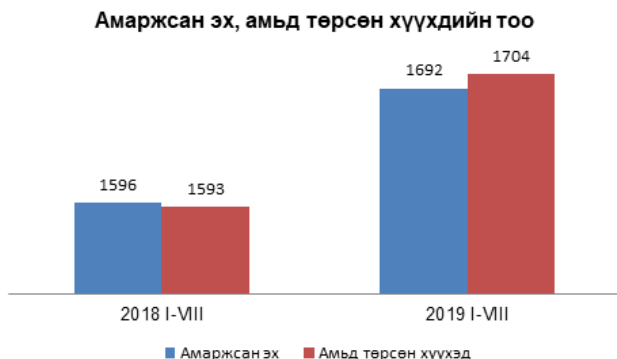
халамжийн тэтгэвэр, тэтгэмж авагчдын тоо 11571 хүн буюу 35.1 хувиар, олгосон тэтгэврийн хэмжээ 1.0 тэрбум төгрөг буюу 10.1 хувиар өсчээ.

Нийгмийн халамжийн үйлчилгээнд хамрагдагсдын 3.4 хувийг халамжийн тэтгэвэр авагчид, 5.3 хувийг нөхцөлт мөнгөн тэтгэмжид хамрагдагсад, 16.8 хувийг ахмад настнуудад үзүүлсэн хөнгөлөлт тусламжид хамрагдагсад, 1.1 хувийг хөгжлийн бэрхшээлтэй иргэдэд үзүүлсэн хөнгөлөлтөд хамрагдагсад эзэлж байна.



1.4 Эрүүл мэнд

Аймгийн хэмжээнд эхний 8 сард 1692 эх амаржиж, өмнөх оны мөн үеийнхээс 96 эхээр, төрсөн хүүхдийн тоо (амьд төрөлтөөр) 1704 болж 111 хүүхэд буюу 7.0 хувиар тус тус өссөн үзүүлэлттэй байна.



Нэг хүртэлх насандаа 25 хүүхэд эндсэн нь өмнөх оны мөн үеийнхээс 2 хүүхдээр, 5 хүртэлх насандаа эндсэн хүүхдийн тоо 5 байгаа нь өмнөх оны мөн үеийнхээс 4 хүүхдээр тус тус буурсан үзүүлэлттэй байна.

Халдварт өвчнөөр эхний 8 сард 607 хүн өвчилж өмнөх оны мөн үеийнхээс 98 хүнээр буюу 13.9 хувиар буурсан байна. Халдварт өвчнөөр өвчлөгчдийн 28.5 хувь нь тэмбүү өвчнөөр өвчлөгчид байна. Вируст гепатитээр өвчлөгчдийн тоо 3

хүнээр, сүрьеэгээр өвчлөгчдийн тоо 14 хүнээр, салхин цэцгээр өвчлөгчдийн тоо 13 хүнээр, заг хүйтэн өвчнөөр өвчлөгчдийн тоо 11 хүнээр, трихоминиаз өвчнөөр өвчлөгчдийн тоо 21 хүнээр тус тус өсчээ.



1.5 Гэмт хэрэг

Аймгийн хэмжээнд оны эхний 8 сард 438 гэмт хэрэг бүртгэгдсэн нь өмнөх оны мөн үеийнхээс 18 гэмт хэргээр буюу 3.9 хувиар өссөн байна. Бүртгэгдсэн гэмт хэргийн 53.2 хувь нь сумдад, 46.8 хувь нь аймгийн төвд бүртгэгджээ.

Хулгайлах гэмт хэргийн 71.2 хувийг иргэдийн орон байрны хулгай, 21.5 хувийг малын хулгай эзэлж байна.

Гэмт хэрэгт холбогдсон 230 сэжигтэн, яллагдагчийн 111 хүн буюу 62.4 хувь нь 18-35 хүртэлх насных, 64 хүн буюу 36.0 хувь нь 35-аас дээш насныхан байна. Гэмт хэрэгт холбогдсон сэжигтэн, яллагдагчдын 14.6 хувь нь хувиараа хөдөлмөр эрхлэгч болон хувийн хэвшилд ажиллагчид, 36.5 хувь нь малчин, 41.6 хувь нь ажилгүй иргэд байна.

Авто машин жолоодох эрхээ хасуулсан жолооч өмнөх оны мөн үеээс 27 хүнээр буюу 4.5 хувиар өссөн байна.

Гэмт хэргийн улмаас 787.7 сая төгрөгийн хохирол учирсан нь өмнөх оны мөн үеийнхээс 319.3 сая төгрөг буюу 68.2 хувиар өсчээ. Нийт хохирлын 14.4 хувь буюу 113.4 сая төгрөгийг нөхөн төлүүлсэн байна.

Гэмт хэргийн улмаас 18 хүн нас баржээ. Аймгийн хэмжээнд эхний 8 сард 678 хүн албадан саатуулагдсан нь өмнөх оны мөн үеийнхээс 339 хүн буюу 2.0 дахин өссөн байна.

II. ЭДИЙН ЗАСГИЙН ҮЗҮҮЛЭЛТ

II.1 Банк

Арилжааны банкуудын мэдээгээр аж ахуйн нэгж, байгууллага иргэдэд олгосон нийт зээлийн өрийн үлдэгдэл эхний 8 сарын байдлаар 218.6 тэрбум төгрөг болжээ. Нийт зээлийн 1.4 хувь нь хугацаа хэтэрсэн зээл байна. Байгууллага иргэдийн хугацаатай ба хугацаагүй хадгаламж 136.6 тэрбум төгрөг болж өмнөх оны мөн үеийнхээс 18.6 тэрбум төгрөг буюу 16.7 хувиар өссөн байна.

Зээлжигчийн тоо өмнөх оны мөн үеийнхээс 1060 хүн буюу 2.9 хувиар өсч, хадгаламж эзэмшигчийн тоо 0.4 хувиар буурсан байна.



II.2 Хэрэглээний үнийн индекс

Хэрэглээний үнийн индекс гэдэг нь хэрэглэгчдийн худалдаж авсан бараа үйлчилгээний нэр төрөл өөрчлөлтгүй тогтвортой байхад үнэ дунджаар хэрхэн өөрчлөгдөж буйг хэмждэг үзүүлэлт юм.

2019 оны 08-р сарын бараа үйлчилгээний үнэ тариф өнгөрсөн оны мөн үеийнхээс 9.3 хувиар, өмнөх сарынхаас 0.3 хувиар тус тус өсчээ. Өмнөх сарынхаас гэр ахуйн барааны бүлэг 1.6 хувиар, боловсролын үйлчилгээний бүлгийн үнэ 11.6 хувиар тус тус өссөн үзүүлэлттэй байна.

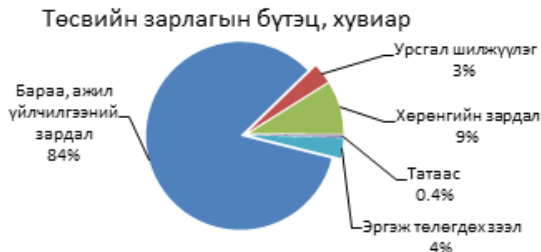


II.2 Төсөв

Орлого: 2019 оны эхний 8 сард орон нутгийн төсвийн орлогод 6.7 тэрбум төгрөгийг төвлөрүүлж төлөвлөгөөний биелэлт 108.2 хувьтай байна. Татварын орлогын 70.7 хувь нь орлогын албан татвар, 13.3 хувь нь хөрөнгийн албан татвар, 16.1 хувь нь бусад татварууд байна.

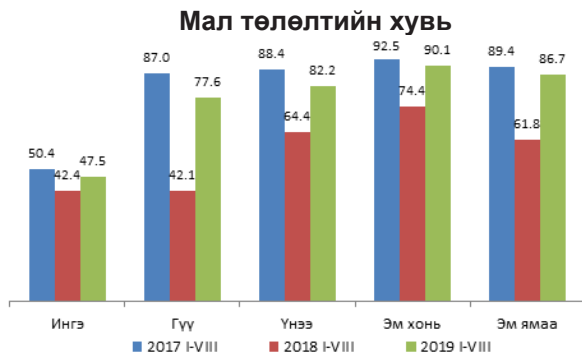


Зарлага: Орон нутгийн төсвийн зарлага 50.5 тэрбум төгрөг болж өмнөх оны мөн үеийнхээс 4.3 тэрбум төгрөг буюу 9.3 хувиар өссөн байна. Нийт зарлагын 65.0 хувийг цалин хөлс, 8.2 хувийг НДШ, 9.7 хувийг байр ашиглалттай холбоотой зардал, 2.2 хувийг хангамж, бараа материалын зардал, 3.7 хувийг нормативт зардал, 1.1 хувийг эд хогшил, урсгал засварын зардал, 0.4 хувийг томилолт, зочны зардал, 5.0 хувийг бусдаар гүйцэтгүүлсэн ажил, үйлчилгээний зардал, 4.6 хувийг бусад зардал эзэлж байна.

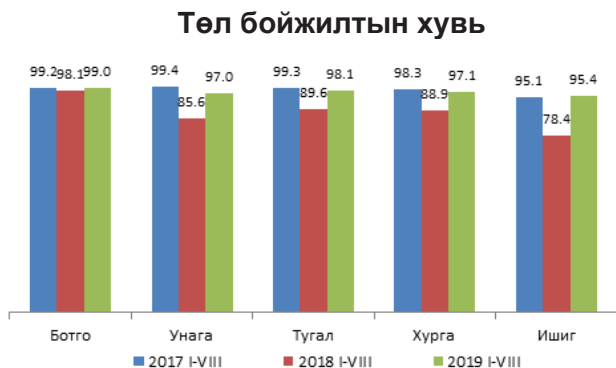


II.4 Хөдөө аж ахуй

Аймгийн хэмжээнд 2018 оны жилийн эцэст төллөх насны нийт 2387.5 мянган эх мал тоологдсон ба 2019 оны эхний 8 сарын байдлаар 2089.6 мянган толгой эх мал буюу оны эхэнд тоологдсон нийт эх малын 87.5 хувь нь төллөсөн байна. Ингэний 47.5 хувь, гүүний 77.6 хувь, үнээний 82.2 хувь, эм хонины 90.1 хувь, эм ямааны 86.7 хувь нь төллөжээ. Өмнөх оны мөн үед нийт эх малын 67.0 хувь буюу 1530.4 мянган мал төллөсөн байжээ.



Гарсан төл 96.4 хувьтай бойжиж байна. Ботго 99.0 хувь, унага 97.0 хувь, тугал 98.1 хувь, хурга 97.1 хувь, ишиг 95.4 хувьтай бойжиж байна. Өмнөх оны мөн үед төл бойжилтын хувь 84.8 хувьтай бойжиж байсан байна.



Аймгийн хэмжээнд эхний 8 сарын байдлаар оны эхэнд тоологдсон нийт малын 1.3 хувьтай тэнцэх 72.8 мянган толгой том мал зүй бусаар хорогдоод байна. Үүний 46 толгой нь нь тэмээ, 2776 нь адуу, 2826 нь үхэр, 26508 нь хонь, 40632 нь ямаа байна. Хорогдлыг сумдаар авч үзвэл Сант суманд 28635 толгой мал буюу хамгийн олон мал хорогдсон байна. Баян-Өндөр, Баруунбаян-Улаан, Өлзийт, Богд, Тарагт сумдад 5026-7433 толгой мал хорогдсон, Бүрд, Есөнзүйл, Уянга, Хайрхандулаан, Хужирт, Арвайхээр сумдад 1236-3153 толгой мал, бусад сумдад 1000-аас доош толгой мал хорогдсон байна.



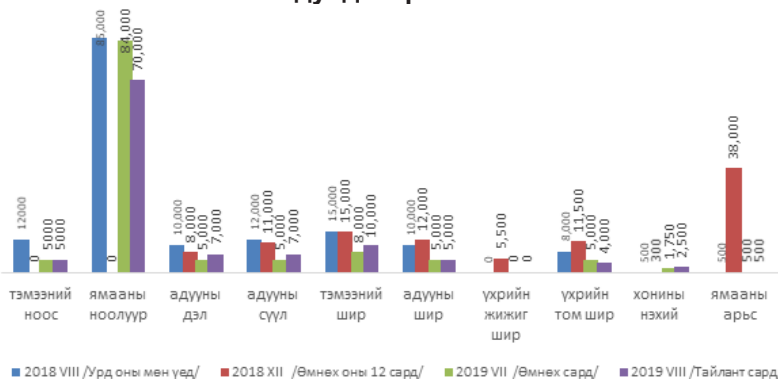
Эхний 8 сарын байдлаар Баруунбаян-Улаан суманд 18толгой, Өлзийт 3871 толгой, Сант суманд 8 толгой, Тарагт суманд 2 толгой, Төгрөг суманд 5 толгой, Уянга суманд 62 толгой, Хайрхандулаан 5 толгой, Хужирт суманд 253 толгой, Хархорин 16 толгой мал өвчнөөр хорогдсон байна. Хээлтэгч малын хорогдол 18994 байгаа ба Богд суманд 4602 толгой буюу хамгийн их хээлтэгч мал хорогдсон байна.

Аймгийн түүхий эдийн захад ямааны ноолуур 70.0 мянган төгрөг, тэмээний шир 10.0 мянган төгрөг, үхрийн шир 4.0 мянган төгрөг, хонины нэхий 2500 төгрөг, ямааны ноолуургүй арьс 500 төгрөг, адууны дэл 7.0 мянган төгрөг, адууны сүүл мөн 7.0 мянган төгрөгийн үнэ ханштай байна.

Өнгөрсөн оны мөн үетэй харьцуулахад түүхий эдийн үнэ ихэнх төрөл дээр буурсан үзүүлэлтэй байна. Тухайлбал тэмээний ноос 58.3 хувиар, ямааны ноолуур 17.6 хувиар, үхрийн хөөвөр 52.0 хувиар, адууны дэл 30.0 хувиар, адууны сүүл 41.7 хувиар, тэмээний шир 33.3 хувиар, адууны шир 50.0 хувиар, үхрийн шир 50.0 хувиар тус тус буурсан байна. Хонины нэхий харин 5 дахин өссөн, ямааны арьс урд оны түвшинд байна.

Өмнөх сартай харьцуулбал үхрийн шир болон ноолуураас бусад ихэнх төрөл дээр түүхий эдийн үнэ өссөн үзүүлэлттэй байна. Тухайлбал адууны дэл, сүүл 40.0 хувиар, тэмээний шир 25.0 хувиар, хонины нэхий 42.9 хувиар тус тус өссөн байна. Тэмээний ноос, адууны шир, үхрийн хөөвөр, ямааны арьсны үнэ өмнөх сарын түвшинд байна.

Малын гаралтай зарим бүтээгдэхүүний зах зээлийн дундаж үнэ



Аймгийн хэмжээнд 7132.6 га-д үр тариа тариалсан ба үүний 6860.0 га-д буудай, 62.6 га-д арвай, овъёос 210.0 га-д тариалсан байна. Үр тариа тариалалт өмнөх оноос 1239.1 га-р илүү хийгдсэн байна. 6 сарын 30-ны байдлаар 391.8 га-д төмс, 232.2 га-д хүнсний ногоо тариалсан нь өмнөх оны мөн үетэй харьцуулахад төмс 18.8 га-гаар, хүнсний ногоо 21.3га-гаар илүү тариалсан ба ургац хураалт 8 сарын 30-ны байдлаар аймгийн дүнгээр 26.3 тн төмс, 7.3 тн хүнсний ногоо хураад аваад байна.



II.5 Аж үйлдвэр

Үйлдвэрийн газрууд оны үнээр эхний 8 сард 29.0 тэрбум төгрөгийн бүтээгдэхүүн үйлдвэрлэсэн нь өнгөрсөн оны мөн үеийнхээс 5.5 тэрбум төгрөгөөр буюу 23.4 хувиар өссөн байна.

Гол нэр төрлийн бүтээгдэхүүний хувьд: Бялуу, нарийн боов, хэрчсэн гурил, сүү, сүүн бүтээгдэхүүн, хөлдөөсөн бууз, талхны үйлдвэрлэлт, хиам, цэвэр ус, рашаан зэрэг нэр төрлийн бүтээгдэхүүний үйлдвэрлэл 7.3 хувиас 2.0 дахин өссөн байна. Харин дарсан ногоо кимчи, архи, гэрийн мод, нүдний шилний үйлдвэрлэлт 5.9-36.6 хувиар буурсан байна.



II.Холбоо

Эхний 8 сарын байдлаар холбооны орлого 261.0 сая төгрөг болж өмнөх оны мөн үеийнхээс 34.0 сая төгрөг буюу 14.9 хувиар, хүн амаас орсон орлого 11.9 сая төгрөг буюу 80.0 хувиар тус тус өссөн байна.

Интернэт үйлчилгээний цэгээр үйлчлүүлэгчдийн тоо 3512 болж өмнөх оны мөн үеийнхээс 1699 хүнээр буюу 32.6 хувиар буурсан байна.

ҮНДСЭН ҮЗҮҮЛЭЛТҮҮД

Үзүүлэлтүүд	Хэмжих нэгж	2018 I-VIII	2019 I-VIII	2019/ 2018
Нийгмийн статистикийн үзүүлэлтүүд				
Төрсөн хүүхэд	хүн	1593	1438	90.3
Нас баралт	хүн	448	352	78.6
Бүртгэлтэй ажилгүй иргэд	хүн	1258	2048	162.8
Ажлын шинэ байранд ажилд орсон хүний тоо	хүн	713	510	71.5
Нийгмийн даатгалын сангийн орлого	сая төгрөг	40653.7	45916.2	112.9
Нийгмийн даатгалын сангийн зарлага	сая төгрөг	39838.4	45462.5	114.1
Халдварт өвчнөөр өвчлөгчдийн тоо	хүн	705	607	86.1
Бүртгэгдсэн гэмт хэргийн тоо	тоо	456	438	96.1
Хэрэгт холбогдогсод	хүн	293	230	78.5
Эдийн засгийн статистикийн үзүүлэлтүүд				
Хэрэглээний үнийн индексийн өөрчлөлт, өмнөх оны мөн үетэй харьцуулсан	хувь	106.4	109.3	102.7
Зээлийн өрийн үлдэгдэл	сая төгрөг	196.3	218.6	111.4
Иргэдийн хадгаламж	сая төгрөг	117.9	136.6	115.9
Зээлжигчийн тоо	хүн	36566	37626	102.9
Хадгаламж эзэмшигчийн тоо	хүн	78757	78427	99.6
Орон нутгийн төсвийн орлого	сая төгрөг	8692.1	6661.2	76.6
Төсвийн зарлага	сая төгрөг	46222.9	39700.0	85.9
Мал төллөлт	хувь	67.0	82.2	122.7
Төл бойжилт	хувь	84.8	96.4	113.7
Том малын зүй бусын хорогдол	толгой	292770	72788	24.9
Аж үйлдвэрийн бүтээгдэхүүн үйлдвэрлэл	сая.төг	23489.3	28984.2	123.4



I.1 ХҮН АМ

I.1.1 ТӨРӨЛТ, НАС БАРАЛТ, ХҮН АМЫН ЕРДИЙН ӨСӨЛТ, сумаар

Сум	2018 I-VIII			2019 I-VIII		
	Төрөлт	Нас баралт	Ердийн цэвэр өсөлт	Төрөлт	Нас баралт	Ердийн цэвэр өсөлт
БҮГД	1593	448	1145	1704	406	1298
Баян-Өндөр		16	-16	2	9	-7
Бүрд	11	11	0	13	10	3
Бат-Өлзий	52	25	27	15	22	-7
ББ-Улаан	4	14	-10	2	11	-9
Баянгол	6	20	-14	3	11	-8
Гучин-Ус	6	5	1	4	7	-3
Есөнзүйл	5	12	-7	7	9	-2
Өлзийт	7	4	3	3	15	-12
ЗБ-Улаан	1	11	-10	8	12	-4
Богд	32	32	0	38	21	17
Нарийнтээл	1	8	-7	7	7	0
Сант	4	11	-7	7	8	-1
Тарагт	1	18	-17	1	12	-11
Төгрөг	2	6	-4	2	12	-10
Уянга	56	39	17	37	30	7
ХНдулаан	16	11	5	8	11	-3
Хужирт	64	33	31	43	26	17
Хархорин	170	26	144	202	17	185
Арвайхээр	1155	146	1009	1302	156	1146

Эх үүсвэр: Аймгийн эрүүл мэндийн газар

I.2 ХӨДӨЛМӨР

I.2.1 БҮРТГЭЛТЭЙ АЖИЛГҮЙ ИРГЭДИЙН ТОО

Үзүүлэлт	2018 I-VIII	2019 I-VIII
1. Өмнөх сарын эцэст байсан ажилгүйчүүд	1068	2048
2. Тайлант сард нэмэгдсэн ажилгүйчүүд	405	131
3. Ажилгүйчүүдээс тайлант сард ажилд орсон	58	69
4. Тайлант сард ажилгүйчүүдийн бүртгэлээс хасагдсан	215	318
5. Тайлант сарын эцэст байгаа ажилгүйчүүд	1258	1792
6. Тайлант сарын эцэст байгаа ажилгүйчүүд насны бүлгээр		
15-24	316	448
25-34	410	667
35-44	292	464
45-60	240	213

Эх үүсвэр: Хөдөлмөрийн хэлтсийн мэдээг үндэслэв

1.2.2 БҮРТГЭЛТЭЙ АЖИЛГҮЙ ИРГЭДИЙН ТОО, СУМААР, БОЛОВСРОЛООР

Сумын нэр	Боловсролын түвшингээр							
	Бүгд	Дээд	Тусгай дунд	Мэргэжлийн анхан шатны	Бүрэн дунд	Бүрэн бус дунд	Бага	Боловсролгүй
Дүн	1792	359	32	302	803	155	114	27
Баян-Өндөр	30	8	2		13	4	2	1
Бүрд	19	1			14	1	3	
Бат-Өлзий	26	4	1	4	11	5	1	
ББ-Улаан	23	4		5	4	7	3	
Баянгол	17	3		2	9	2	1	
Гучин-Ус	15	3		3	7	1	1	
Есөнзүйл	24	2		2	7	4	6	3
Өлзийт	22	4		2	14	1	1	
ЗБ-Улаан	43	4		14	16	5	2	2
Богд	71	9	1	18	36	2	3	2
Нарийнтээл	26	3		7	10	4	2	
Сант	49	8		3	29	8	1	
Тарагт	35	4		7	19	2	3	
Төгрөг	11	3	1	1	5	1		
Уянга	77	14	1	16	37	4	4	1
ХХдулаан	42	4		4	21	6	5	2
Хужирт	41	5	3	9	20	2	2	
Хархорин	143	40	2	18	70	8	3	2
Арвайхээр	1078	236	21	187	461	88	71	14

Эх үүсвэр: Хөдөлмөрийн хэлтсийн мэдээг үндэслэв

1.2.3 АЖЛЫН ШИНЭ БАЙРАНД АЖИЛД ОРСОН ХҮНИЙ ТОО, салбараар

Сумын нэр	Салбараар								
	2019 I-VIII	ХАА, ан агнуур, ойн аж ахуй, загас агнуур	Уул уурхай	Боловсруулах үйлдвэр	Барилга	Бөөний болон жижиглэн худалдаа, гэр ахуйн барааны засвар, үйлчилгээ	Төрийн удирдлага болон батлан хамгаалах	Боловсрол	Бусад
Бүгд	510	82	9	169	45	33	29	36	107
Арвайхээр	230	9	1	91	39	15	14	27	34
ББ-Улаан	4			1				1	2
Бат-Өлзий	28	7	2	9					10
Баян-Өндөр	0								
Баянгол	17	2		5	2				8
Богд	11	1				6		2	2
Бүрд	11	2			2	1		2	4
Гучин-Ус	16	1		5		1	3	3	3
Есөнзүйл	32	21		9					2
Зүүнбаян-Улаан	15				2	1	7		5
Нарийнтээл	10		3	3					4
Өлзийт	19	12		2		1			4
Сант	13	2		6		2			3
Тарагт	5						2	1	2
Төгрөг	21	4	2	9					6
Уянга	0								0
Хайрхандулаан	2						1		1
Хархорин	50	13	1	22		6	2		6
Хужирт	26	8		7					11

I.3 НИЙГМИЙН ДААТГАЛ,ХАЛАМЖ**I.3.1 НИЙГМИЙН ДААТГАЛЫН САНГИЙН ОРЛОГО,ЗАРЛАГА, төрлөөр**

Үзүүлэлт	2018 I-VIII	2019 I-VIII
Нийгмийн даатгалын сангийн орлого, сая.төг	40653.7	45916.2
Үүнээс:		
Тэтгэврийн даатгалын сангийн	37890.2	42855.2
Тэтгэмжийн даатгалын сангийн	1489.8	1664.1
ҮОМШӨ-ний даатгалын сангийн	952.0	1027.5
Ажилгүйдлийн даатгалын сангийн	321.7	369.4
Нийгмийн даатгалын сангийн зарлага, сая.төг	39838.4	45562.5
Үүнээс:		
Тэтгэврийн даатгалын сангийн	37096.7	42629.7
Тэтгэмжийн даатгалын сангийн	1467.7	1656.5
ҮОМШӨ-ний даатгалын сангийн	975.7	1026.0
Ажилгүйдлийн даатгалын сангийн	298.3	250.3
НИЙГМИЙН ДААТГАЛД ДААТГУУЛАГЧИД		
1.Заавал даатгуулагчид	12655	12946
Үүнээс:		
Аж ахуйн нэгж байгууллага	5310	5561
Төсөвт байгууллага	7345	7385
2. Сайн дураар даатгуулагчид	8666	8740

ОЛГОСОН ТЭТГЭВРИЙН ХЭМЖЭЭ, сая.төг

Үзүүлэлт	2018 I-VIII		2019 I-VIII	
	хүний тоо	Олгосон хэмжээ	хүний тоо	Олгосон хэмжээ
Нийт олгосон тэтгэвэр, сая.төг	15948	37088.2	16471	42622.0
Өндөр настны	11968	28485.8	12423	32899.6
Хөгжлийн бэрхшээлтэй иргэдийн	2858	5690.6	2914	6472.0
Тэжээгчээ алдсаны	854	1742.4	852	1914.7
Цэргийн	268	1169.4	282	1335.7

Эх үүсвэр: Нийгмийн даатгалын хэлтэс

Тайлбар: ҮОМШӨ-Үйлдвэрлэлийн осол мэргэжлээс шалтгаалах өвчин

1.3.2 НИЙГМИЙН ХАЛАМЖИЙН ҮЙЛЧИЛГЭЭНД ХАМРАГДСАН ХҮНИЙ ТОО, ОЛГОСОН ТЭТГЭМЖИЙН ХЭМЖЭЭ /сая.төг/

Үзүүлэлт	2018 I-VIII		2019 I-VIII	
	Хүний тоо	Олгосон хэмжээ	Хүний тоо	Олгосон хэмжээ
1.Нийгмийн халамжийн тэтгэвэр, тэтгэмж	3713	2707.7	3883	3235.4
Халамжийн тэтгэвэр	1606	1745.6	1521	1947.3
Нөхцөлт мөнгөн тэтгэмж	2107	962.1	2362	1288.1
Ахмад настныг асарч буй иргэний	1209	538.6	1351	712.7
Хөгжлийн бэрхшээлтэй иргэнийг асарч буй иргэний	462	214.2	534	280.1
Хөгжлийн бэрхшээлтэй хүүхдийг асарч буй иргэний	330	150.5	384	236.1
Бүтэн өнчин хүүхэд үрчлэн өсгөсний тэтгэмж	84	47.7	78	51.3
Гэр бүлийн тухай хуулийн 25.5-д заасан болон хүчирхийллийн улмаас хамгаалалт шаардлагатай болсон хүүхдийг мөн хуулийн 74 дүгээр зүйлд заасны дагуу гэр бүлдээ авч асрамжилж байгаа иргэнд олгох тэтгэмж	10	5.6	6	3.2
Ахмад настныг гэртээ асарч буй иргэн	12	5.5	9	4.6
2.Жирэмсэн болон нярай, хөхүүл хүүхэдтэй эхчүүдийн тэтгэмж	2353	302.9	2108	318.7
3. Нийгмийн халамжийн дэмжлэг туслалцаа зайлшгүй шаардлагатай иргэн өрх	1961	641.0	2157	847.8
4.Ахмад настнуудад үзүүлсэн хөнгөлөлт тусламж	1135	631.5	7490	688.1
5.Хөгжлийн бэрхшээлтэй иргэдэд үзүүлсэн хөнгөлөлт тусламж	405	139.4	475	159.7
6.Алдар цолтой ахмадуудад үзүүлсэн хөнгөлөлт тусламж	34	42.0	38	49.2

ОНОТХҮйлчилгээ	586	106.0	152	3.8
Алдарт эхийн одонтой эхчүүдэд үзүүлсэн хөнгөлөлт тусламж	10064	1338.2	10187	1350.7
Хүнс тэжээлийн хөтөлбөр		768.7	5316	937.3
Насны хишиг	5244	838.1	5523	881.6
Цалинтай ээж	7019	2304.9	6899	2250.1
Өрх толгойлсон эх эцгийн тэтгэмж	431	103.4	288	175.1
Банкны шимтгэл				5.3
Амьжиргаа дэмжих зөвлөлийн гишүүдийн урамшуулал				11.3
ДҮН	32945	9923.8	44516	10914.1

Эх үүсвэр: Нийгмийн халамж үйлчилгээний хэлтсийн мэдээг үндэслэв.

I.4 ЭРҮҮЛ МЭНД

I.4.3 ХАЛДВАРТ ӨВЧНӨӨР ӨВЧЛӨГЧДИЙН ТОО

Хугацаа	Халд- варт өвчнөөр өвчлөг- чид бүгд	Үүнээс:									
		Вирус гепатит	Цусан суулга	Сүрьеэ	Салхин цэцэг	Тэмбүү	Заг хүйтэн	Трихо миниаз	Улаан бурхан	Бруцеллёз	Бусад
2017 I-VIII	857	4	73	52	363	174	51	79	-	5	56
2018 I-VIII	705	4	146	32	89	136	79	56	-	4	159
2019 I-VIII	607	7	79	46	102	173	90	77	-	4	29

НИЙГЭМ, ЭДИЙН ЗАСГИЙН ХӨГЖИЛ



I.4.4 ХАЛДВАРТ ӨВЧНӨӨР ӨВЧЛӨГЧДИЙН ТОО, сумаар

Сумд	Халдварт өвч- нөөр өвчлөгчид			Вируст гепатит	Цусан суулга	Сүр- ьээ	Салхин цэцэг	Үүнээс:					Бу- сад
	2017	2018	2019					Тэм- бүү	Заг хүйтэн	Трихо миниаз	Улаан бурхан	Бру- целлээ	
ББ-Улаан	11	7	3	-	1	-	-	-	1	1	-	-	-
Бат-Өлзий	9	15	6	-	-	1	1	-	1	2	-	-	1
Баянгол	6	12	9	-	-	2	1	1	2	2	-	-	1
Баян-Өндөр	7	12	12	1	-	1	-	2	4	3	-	1	-
Богд	17	9	8	1	-	2	-	5	-	-	-	-	-
Бүрд	5	2	2	-	-	-	-	1	-	-	-	-	1
Гучин-Ус	21	6	1	-	-	-	-	1	-	-	-	-	-
Есөнзүйл	9	11	9	-	1	1	-	-	2	3	-	-	2
ЗБ-Улаан	27	10	12	-	1	-	-	1	2	4	-	-	4
Нарийнтээл	25	9	1	-	-	-	-	-	-	1	-	-	-
Өлзийт	8	9	7	-	-	-	3	1	1	1	-	-	1
Сант	4	4	10	-	-	2	1	1	6	-	-	-	-
Тарагт	10	18	11	-	2	2	-	2	2	3	-	-	-
Төгрөг	13	6	16	-	3	-	-	7	2	4	-	-	-
Уянга	95	23	21	-	4	5	-	8	2	2	-	-	-
ХХдулаан	16	9	17	-	1	1	5	3	3	-	-	1	3
Хархорин	76	64	96	-	-	2	6	68	9	11	-	-	-
Хужирт	7	51	41	-	-	1	3	15	3	18	-	-	1
Арвайхээр	491	428	325	5	66	26	82	57	50	22	-	2	15
ДҮН	857	705	607	7	79	46	102	173	90	77	-	4	29

Эх үүсвэр: Аймгийн Эрүүл мэндийн газрын мэдээг үндэслэв.

I.5 ГЭМТ ХЭРЭГ**I.5.1 БҮРТГЭГДСЭН ХЭРГИЙН ТОО, төрлөөр**

Хэргийн төрөл	2017 I-VIII	2018 I-VIII	2019 I-VIII
Бүртгэгдсэн хэрэг-Бүгд	340	456	438
Бусдын амийг хорлосон	37	30	11
Хүчингийн хэрэг	3	11	24
Олон нийтийн амгалан тайван байдал алдагдуулсан	1	-	2
Хулгайн хэрэг	140	151	177
Үүнээс: Хувийн өмчийн хулгай	70	96	126
Малын хулгай	28	19	38
ХАБЭсрэг гэмт хэрэг	43	39	21
ББМГУ гэмт хэрэг	79	168	119
Бусад хэрэг	37	57	84
Гэмт хэргийн улмаас учирсан хохирол			
Гэмтэж бэртсэн хүн	121	153	137
Нас барсан хүн	37	30	18
Нийт хохирол /сая.төг/	746.0	468.4	787.7
Нөхөн төлүүлсэн хохирол	277.5	198.1	113.4

I.5.2 БҮРТГЭГДСЭН ХЭРГИЙН ТОО, сумаар

Сумд	2017 I-VIII	2018 I-VIII	2019 I-VIII	Сумд	2017 I-VIII	2018 I-VIII	2019 I-VIII
Баян-Өндөр	8	5	9	Нарийнтээл	10	17	12
Бүрд	14	13	9	Сант	4	4	4
Баянгол	4	7	1	Тарагт	23	15	12
Бат-Өлзий	35	31	29	Төгрөг	3	3	5
ББ-Улаан	9	7	6	Уянга	13	18	18
Гучин-Ус	6	8	11	ХХдулаан	10	15	11
Есөнзүйл	9	12	7	Хужирт	22	16	23
Өлзийт	4	2	3	Хархорин	39	44	50
ЗБ-Улаан	9	11	10	Арвайхээр	111	205	205
Богд	9	23	13	ДҮН	342	456	438

I.5.3 ХЭРЭГТ ХОЛБОГДСОН СЭЖИГТЭН, ЯЛЛАГДАГЧИЙН ТОО

Төрөл	2017 I-VIII	2018 I-VIII	2019 I-VIII
Хэрэг үйлдэхдээ:			
-Бүлэглэн	80	66	60
-Согтуугаар	70	123	107
Албадан эрүүлжүүлэгдсэн	799	339	678
Баривчлагдсан хүн	324	631	787
Тээврийн хэрэгсэл жолоодох эрх хасах	293	597	624

I.5.4 ХЭРЭГТ ХОЛБОГДСОН СЭЖИГТЭН, ЯЛЛАГДАГЧИЙН ТОО, СУМААР

Сумд	2017 I-VIII	2018 I-VIII	2019 I-VIII
Баян-Өндөр	13	5	1
Бүрд	2	7	2
Баянгол	3	6	1
Бат-Өлзий	31	12	18
ББ-Улаан	6	6	3
Гучин-Ус	2	7	8
Есөнзүйл	9	2	2
Өлзийт	2	1	1
ЗБ-Улаан	9	9	1
Богд	7	18	10
Нарийнтээл	10	16	6
Сант	3	2	6
Тарагт	13	7	5
Төгрөг	2	2	
Уянга	16	11	13
Хайрхандулаан	14	11	14
Хужирт	17	6	11
Хархорин	35	21	22
Арвайхээр	75	144	106
ДҮН	269	293	230

Эх үүсвэр: Аймгийн Цагдаагийн газрын мэдээг үндэслэв.

II.1 БАНК**II.1.1 ЗЭЭЛИЙН ҮЛДЭГДЭЛ, ЗЭЭЛЖИГЧИЙН ТОО банкуудаар,**

Банкны нэр	Зээлийн өрийн үлдэгдэл, сая.төг		Хугацаа хэтэрсэн, сая.төг		Зээлжигчийн тоо	
	2018	2019	2018	2019	2018	2019
	I-VIII	I-VIII	I-VIII	I-VIII	I-VIII	I-VIII
Дүн	196324.2	218631.7	2506.7	3104.2	36566	37626
ХААН	103625.8	109372.8	1757.7	1220.1	19983	19701
ХАС	29500.0	29859.0	392.6	464.2	3612	3707
ГОЛОМТ	13255.7	15345.6	300.8	1415.1	1086	1309
ТӨРИЙН БАНК	49392.5	64054.3	54.2	4.8	11802	12909
КАПИТАЛ	550.2	-	1.4	-	83	-

II.1.2 ХАДГАЛАМЖИЙН ҮЛДЭГДЭЛ, Х/ЭЗЭМШИГЧИЙН ТОО, банкуудаар

Банкны нэр	Хугацаатай хад- галамж, сая.төг		Хугацаагүй хад- галамж, сая.төг		Хадгаламж эзэмшигчийн тоо	
	2018	2019	2018	2019	2018	2019
	I-VIII	I-VIII	I-VIII	I-VIII	I-VIII	I-VIII
Дүн	88706.5	100885.8	29231.8	35677.3	78757	78427
ХААН	45472.1	53049.3	21606.5	26622.7	34276	34731
ХАС	13187.7	16054.2	1392.3	2059.1	15892	13433
ГОЛОМТ	5914.2	5671.2	1092.8	1141.9	2353	2980
ТӨРИЙН БАНК	23625.2	26111.1	5075.5	5853.6	25494	27283
КАПИТАЛ	507.3	-	64.7	-	742	-

Эх үүсвэр: Арилжааны банкуудын мэдээг үндэслэв.

II.2 ТӨСӨВ

II.2.1 НИЙТ ТЭНЦВЭРЖҮҮЛСЭН ОРЛОГО БА ТУСЛАМЖИЙН ДҮН,
МЯН.ТӨГ

Төсвийн орлого	2019 I-VIII		
	төлөвлөгөө	гүйцэтгэл	хувь
НИЙТ ТЭНЦВЭРЖҮҮЛСЭН ОРЛОГО БА ТУСЛАМЖИЙН ДҮН	54975507.2	54072329.2	98.4
Татварын орлого	6153829.4	6661184.8	108.2
Орлогын албан татвар	4639288.7	4706999.6	101.5
Хувь хүний орлогын албан татвар	5265288.7	5429589.3	103.1
Цалин, хөдөлмөрийн хөлс, шагнал, урамшуулал болон тэдгээртэй адилтгах хөдөлмөр эрхлэлтийн орлого	4109711.1	3933687.1	95.7
Үйл ажиллагааны орлого	377370.0	385919.4	102.3
Хөрөнгийн орлого	715474.5	1076996.7	150.5
Хөрөнгө борлуулсны орлого	62733.1	32986.1	52.6
Хувь хүний орлогын албан татварын буцаалт	-626000.0	-722589.7	-
Хөрөнгийн албан татвар	525297.3	884036.3	3*
Үл хөдлөх эд хөрөнгийн албан татвар	203000.0	295844.3	145.7
Бууны албан татвар	11711.0	6915.5	59.1
Автотээврийн болон өөрөө явагч хэрэгслийн албан татвар	310586.3	581276.5	-
Бусад татвар, төлбөр, хураамж	989243.4	1070148.9	108.2
Бусад нийтлэг төлбөр, хураамж	509553.4	491353.3	96.4
Улсын тэмдэгтийн хураамж	184369.9	183052.5	99.3
Түгээмэл тархацтай ашигт малтмал ашигласны төлбөр	34050.0	17017.7	50.0
Хог хаягдлын үйлчилгээний хураамж	291133.5	278483.1	95.7
Газрын төлбөр	0.0	12800.0	
Газрын төлбөр	95000.0	145225.3	152.9
Байгалийн нөөц ашигласны төлбөр	95000.0	145225.3	152.9
Ойн нөөц ашигласны төлбөр	382690.0	433570.3	113.3



Ан амьтны нөөц ашигласны төлбөр	65550.0	53310.2	81.3
Ус, рашааны нөөц ашигласны төлбөр	106600.0	223840.1	
Бусад татвар	210540.0	156420.0	74.3
Нохойны албан татвар	2000.0	0.0	0.0
Татварын бус орлого	2000.0	0.0	0.0
Нийтлэг татварын бус орлого	48821677.8	47411144.4	97.1
Хүүгийн орлого	3170886.2	3370735.1	106.3
Торгуулийн орлого	1450.0	9835.2	19.4*
Төсөв байгууллагын орлого / үндсэн/	601134.7	666298.8	110.8
Төсөв байгууллагын орлого / туслах/	1449287.7	1457678.9	100.6
Бусад орлого	1119013.8	834999.0	74.6
Тусламжийн орлого	0.0	401923.3	-
Хандив тусламж /дотоод/	462315.4	195866.7	42.4
Хандив тусламж /гадаад/	462315.4	195866.7	42.4
Улсын төсөв орон нутгийн төсөв хоорондын шилжүүлэг	45188476.2	43844542.6	97.0
Тусгай зориулалтын шилжүүлгийн орлого	30203604.0	29102976.1	96.4
Орон нутгийн хөгжлийн нэгдсэн сангаас шилжүүлсэн орлого	4377237.8	4249991.9	97.1
Улсын төсвөөс орон нутгийн төсөвт олгох санхүүгийн дэмжлэг	10607634.4	10491574.6	98.9

Тайлбар: *дахин их



II.2.2 АЙМГИЙН ТӨСВИЙН ЗАРЛАГА, оны үнээр, мян.төг

Төсвийн зарлага	2019 I-VIII		
	төл	гүйц	хувь
Бараа, ажил үйлчилгээний зардал	46829144.0	42324815.9	82.3
Цалин хөлс болон нэмэгдэл урамшуулал	29081356.5	27590881.4	94.9
Нийгмийн даатгалын шимтгэл	3635254.4	3456385.1	93.7
Байр ашиглалттай холбоотой зардал	4579515.4	4111937.5	87.1
Хангамж, бараа материалын зардал	1094137.1	914872.1	67.3
Нормативт зардал	2162800.5	1548983.8	46.9
Эд хогшил, урсгал засварын зардал	714730.7	458460.2	39.3
Томилолт, зочны зардал	219836.9	175553.6	36.3
Бусдаар гүйцэтгүүлсэн ажил, үйлчилгээний зардал	2703521.0	2118868.6	52.0
Бараа үйлчилгээний бусад зардал	2637991.5	1948873.6	46.1
Урсгал шилжүүлэг	1257247.9	1693046.2	179.7
Хөрөнгийн зардал	6851187.1	4555796.0	2.8
Татаас	237577.2	196042.7	86.0
Эргэж төлөгдөх зээл	3019057.7	1726616.1	17.6
НИЙТ ЗАРДАЛ	58194213.9	50496316.9	65.5

Эх үүсвэр: Аймгийн Санхүү, төрийн сангийн хэлтсийн мэдээг үндэслэв.

II.2.3 НИЙТ ТЭНЦВЭРЖҮҮЛСЭН ОРЛОГО БА ТУСЛАМЖИЙН ДҮН, мян.төг

	2019 I-VIII		
	Төлөвлөгөө	Гүйцэтгэл	Хувь
Арвайхээр	11,423,371.7	10,801,392.3	94.6
Баруунбаян-Улаан	1,389,434.2	1,355,247.7	97.5
Бат-Өлзий	2,685,317.4	2,628,263.2	97.9
Баянгол	1,485,996.1	1,464,070.8	98.5
Баян-Өндөр	1,569,644.4	1,533,528.3	97.7
Богд	2,093,655.5	2,017,500.8	96.4
Бүрд	1,301,355.9	1,313,220.1	100.9
Гучин-Ус	1,363,000.5	1,329,067.8	97.5
Есөнзүйл	1,030,427.8	993,642.7	96.4
Зүүнбаян-Улаан	1,271,912.2	1,240,316.1	97.5
Нарийнтээл	1,823,937.4	1,830,632.0	100.4
Өлзийт	1,078,786.0	1,033,355.9	95.8
Сант	1,525,239.8	1,430,799.1	93.8
Тарагт	1,340,203.0	1,301,258.8	97.1
Төгрөг	1,481,068.2	1,407,502.0	95.0
Уянга	3,307,319.6	3,207,045.5	97.0
Хайрхандулаан	1,308,037.5	1,346,245.6	102.9
Хархорин	4,888,439.5	4,915,220.9	100.5
Хужирт	2,334,940.9	2,445,756.2	104.7
Сумын дүн	44,702,087.6	43,594,065.8	97.5
Аймгийн шууд	10,273,419.6	10,478,263.4	102.0
Бүгд дүн	54,975,507.2	54,072,329.2	98.4

Эх үүсвэр: Санхүү төрийн сангийн хэлтэс

II.2.4 АЙМГИЙН ТӨСВИЙН ЗАРЛАГА, оны үнээр, мян.төг

	2019 I-VIII		
	Төлөвлөгөө	Гүйцэтгэл	Хувь
Арвайхээр	11909918.7	10268781.3	86.2
Баруунбаян-Улаан	1412608.7	1217423.8	86.2
Бат-Өлзий	2767657.2	2550215.2	92.1
Баянгол	1524092.2	1434789.5	94.1
Баян-Өндөр	1619611.9	1379032.6	85.1
Богд	2203539.3	1774978.7	80.6
Бүрд	1417496.8	1195216.8	84.3
Гучин-Ус	1444805.9	1249913.3	86.5
Есөнзүйл	1227255.8	1099403.0	89.6
Зүүнбаян-Улаан	1272793.6	1127708.2	88.6
Нарийнтээл	1872531.7	1647656.7	88.0
Өлзийт	1217627.1	1004818.5	82.5
Сант	1653595.9	1421551.8	86.0
Тарагт	1441088.4	1247243.0	86.5
Төгрөг	1522121.3	1240672.6	81.5
Уянга	3358118.7	3129740.9	93.2
Хайрхандулаан	1446665.1	1257120.2	86.9
Хархорин	4978228.2	4519275.0	90.8
Хужирт	2565548.2	2414141.7	94.1
Сумын дүн	46855304.7	41179682.8	87.9
Аймгийн шууд	11338909.2	9316634.1	82.2
Бүгд дүн	58194213.9	50496316.9	86.8

Эх үүсвэр: Санхүү төрийн сангийн хэлтэс



II.3 ҮНЭ

II.3.1 ХЭРЭГЛЭЭНИЙ БАРАА ҮЙЛЧИЛГЭЭНИЙ ҮНИЙН ИНДЕКС

Үзүүлэлтүүд	2019.08/ 2018.08	2019.08/ 2018.12	2019.08/ 2019.07
Ерөнхий индекс	109.3	104.9	100.3
Хүнсний бараа, ундаа ус	113.7	111.3	98.6
Согтууруулах ундаа, тамхи	109.2	108.6	100.0
Гутал хувцас, бөс бараа	113.2	104.7	100.1
Орон сууц, ус, цахилгаан түлш	110.5	102.7	100.0
Гэр ахуйн бараа	106.4	103.3	101.6
Эм тариа, эмнэлэгийн үйлчилгээ	105.6	105.6	100.1
Тээвэр	104.8	100.8	100.0
Холбооны хэрэгсэл, шуудангийн үйлчилгээ	101.6	99.8	99.8
Амралт чөлөөт цаг, соёлын бараа үйлчилгээ	103.7	102.2	100.0
Боловсролын үйлчилгээ	111.6	111.6	111.6
Зочид буудал, нийтийн хоол, дотуур байрны үйлчилгээ	106.2	104.0	100.0
Бусад бараа үйлчилгээ	102.3	98.5	97.5

II.4 ХӨДӨӨ АЖ АХУЙ

II.4.1 МАЛ ТӨЛЛӨЛТ, малын төрлөөр

Малын төрөл	Төллөсөн хээлтэгч			Төллөлтийн хувь		
	2017 I-VIII	2018 I-VIII	2019 I-VIII	2017 I-VIII	2018 I-VIII	2019 I-VIII
Бүгд	1894909	1530395	2089652	90.5	67.0	87.5
Ингэ	4703	4373	5208	50.4	42.4	47.5
Гүү	84113	46037	85752	87.0	42.1	77.6
Үнээ	80445	67184	84708	88.4	64.4	82.2
Эм хонь	922793	821776	1040335	92.5	74.4	90.1
Эм ямаа	802855	591025	873649	89.4	61.8	86.7

II.4.2 МАЛ ТӨЛЛӨЛТ, сумаар

Сумдууд	Төллөсөн хээлтэгч			Төллөлтийн хувь		
	2017 I-VIII	2018 I-VIII	2019 I-VIII	2017 I-VIII	2018 I-VIII	2019 I-VIII
Бүгд	1894909	1530395	2089652	90.5	67.0	87.5
Баян-Өндөр	133606	108865	120273	81.6	61.6	68.9
Бүрд	134870	59672	116585	89.5	39.5	81.2
Бат-Өлзий	86571	93005	109456	91.5	82.4	87.7
ББ-Улаан	67071	31900	111777	82.0	38.1	125.9
Баянгол	150347	166733	169058	99.7	99.2	98.1
Гучин-Ус	75197	68856	79684	91.9	77.5	84.6
Есөнзүйл	93192	56535	95388	98.5	56.4	92.0
Өлзийт	84630	82009	92783	99.1	83.5	90.2
ЗБ-Улаан	74502	89921	104234	88.8	95.3	97.7
Богд	115868	115643	141249	76.5	66.8	74.2
Нарийнтээл	74979	35769	79391	77.7	37.9	80.5
Сант	106193	92588	132205	96.3	72.8	95.6
Тарагт	97319	74381	112461	93.8	63.7	87.4
Төгрөг	65372	77868	88051	95.1	93.4	98.8
Уянга	132365	118440	133694	100.0	88.0	95.4
ХХдулаан	101327	63122	98629	90.0	52.7	76.5
Хужирт	90961	57321	101508	87.8	50.3	86.0
Хархорин	106242	58068	112228	90.4	43.3	87.9
Арвайхээр	104297	79699	90998	95.9	69.8	78.3

II.4.3 ТӨЛ БОЙЖИЛТ, малын төрлөөр

Малын төрөл	Бойжуулсан төл			Бойжилтын хувь		
	2017 I-VIII	2018 I-VIII	2019 I-VIII	2017 I-VIII	2018 I-VIII	2019 I-VIII
Бүгд	1840012	1297619	2014912	97.1	84.8	96.4
Ботго	4666	4292	5154	99.2	98.1	99.0
Унага	83627	39420	83196	99.4	85.6	97.0
Тугал	79916	60217	83115	99.3	89.6	98.1
Хурга	907657	730546	1010300	98.3	88.9	97.1
Ишиг	764146	463144	833147	95.1	78.4	95.4

II.4.4 ТӨЛ БОЙЖИЛТ, сумаар

Сумдууд	Бойжуулсан төл			Бойжилтын хувь		
	2017 I-VIII	2018 I-VIII	2019 I-VIII	2017 I-VIII	2018 I-VIII	2019 I-VIII
Бүгд	1840012	1297619	2014912	97.1	84.8	96.4
Баян-Өндөр	133444	100902	115013	99.8	92.7	95.6
Бүрд	134870	39658	111625	100.0	66.5	95.7
Бат-Өлзий	86571	91885	109456	100.0	98.8	100.0
ББ-Улаан	64629	25363	109448	96.4	79.5	97.9
Баянгол	150199	141304	167721	99.9	84.7	99.2
Гучин-Ус	63247	54612	75444	83.5	79.3	94.7
Есөнзүйл	93050	49704	91523	99.8	87.9	95.9
Өлзийт	83536	64788	76178	98.7	79.0	82.1
ЗБ-Улаан	74431	85016	104200	99.9	94.5	100.0
Богд	104659	111419	138358	90.3	96.3	98.0
Нарийнтээл	71859	26808	78269	95.7	74.9	98.6
Сант	106193	75483	122016	100.0	81.5	92.3
Тарагт	88822	60056	104117	91.3	80.7	92.6
Төгрөг	64191	72267	86163	98.2	92.8	97.9
Уянга	127374	81844	131318	96.2	69.1	98.2
ХХдулаан	95344	36037	97112	94.1	57.1	98.4
Хужирт	89215	54654	98047	98.1	95.3	96.6
Хархорин	105212	56808	112228	99.0	97.8	100.0
Арвайхээр	103166	69011	86676	98.9	86.6	95.3



II.4.5 ЗҮЙ БУС ХОРОГДСОН ТОМ МАЛЫН ТОО, малын төрлөөр

Малын төрөл	Хорогдсон мал, мян.тол			Оны эхний малд том малын хорогдлын эзлэх хувь		
	2017 I-VIII	2018 I-VIII	2019 I-VIII	2017 I-VIII	2018 I-VIII	2019 I-VIII
Бүгд	23275	292770	72788	0.4	5.1	1.3
Тэмээ	13	104	46	0.05	0.4	0.15
Адуу	618	28969	2776	0.2	8.0	0.9
Үхэр	705	25365	2826	0.3	8.5	1.0
Хонь	8703	104411	26508	0.4	3.9	1.0
Ямаа	13236	133921	40632	0.6	5.6	1.8

II.4.6 ЗҮЙ БУС ХОРОГДСОН ТОМ МАЛЫН ТОО, сумаар

Сумдууд	Хорогдсон том мал, мян. тол			Оны эхний малд том малын хорогдлын эзлэх хувь		
	2017 I-VIII	2018 I-VIII	2019 I-VIII	2017 I-VIII	2018 I-VIII	2019 I-VIII
Дүн	23275	292770	72788	0.4	5.1	1.3
Баян-Өндөр	84	20927	5269	0.02	5.1	1.4
Бүрд	1357	44172	3153	0.4	12.1	1.0
Бат-Өлзий	15	9914	41	0.01	3.5	0.01
ББ-Улаан	1038	18465	5047	0.5	8.4	2.6
Баянгол	41	7992	740	0.01	1.9	0.2
Гучин-Ус	4453	7404	921	2.1	3.2	0.4
Есөнзүйл	27	22280	1525	0.01	9.2	0.7
Өлзийт	2050	23105	5549	0.9	9.2	2.4
ЗБ-Улаан	283	1349	844	0.1	0.6	0.3
Богд	1525	1292	7433	0.4	0.3	1.6
Нарийнтээл	1396	11080	389	0.6	4.7	0.2
Сант	-	17145	28635	-	5.5	9.7
Тарагт	2081	17436	5026	0.8	6.3	1.9
Төгрөг	567	1946	236	0.3	0.9	0.1
Уянга	3092	13851	1236	0.9	4.0	0.4
ХХдулаан	1972	19793	1628	0.6	6.1	0.5
Хужирт	1889	21487	2051	0.7	7.5	0.8
Хархорин	983	21312	204	0.32	6.37	0.1
Арвайхээр	422	11820	2861	0.16	4.33	1.1

II.4.7 ӨВЧНААР ХОРОГДСОН МАЛ, төрлөөр

Малын төрөл	Өвчнөөр хорогдсон мал, толгой			Нийт хорогдолд эзлэх хувь		
	2017 I-VIII	2018 I-VIII	2019 I-VIII	2017 I-VIII	2018 I-VIII	2019 I-VIII
Дүн	909	11347	4240	3.9	3.9	5.8
Тэмээ	2	8	8	15.4	7.7	17.4
Адуу	60	792	302	9.7	2.7	10.9
Үхэр	55	2059	225	7.8	8.1	8.0
Хонь	328	3788	2044	3.8	3.6	7.7
Ямаа	464	4700	1661	3.5	3.5	4.1

II.4.8 ӨВЧНААР ХОРОГДСОН МАЛ, сумаар

Сум	Өвчнөөр хорогдсон мал, толгой			Нийт хорогдолд эзлэх хувь		
	2017 I-VIII	2018 I-VIII	2019 I-VIII	2017 I-VIII	2018 I-VIII	2019 I-VIII
Дүн	909	11347	4240	3.91	3.9	5.8
Баян-Өндөр	-	320	-	-	1.5	-
Бүрд	-	176	-	-	0.4	-
Бат-Өлзий	15	9914	-	100.0	100.0	-
ББ-Улаан	1	3	18	0.1	0.02	0.4
Баянгол	-	-	-	-	-	-
Гучин-Ус	41	137	-	0.9	1.9	-
Есөнзүйл	-	-	-	-	-	-
Өлзийт	291	96	3871	14.2	0.4	69.8
ЗБ-Улаан	-	250	-	-	18.5	-
Богд	-	2	-	-	0.2	-
Нарийнтээл	-	-	-	-	-	-
Сант	-	-	8	-	-	0.0
Тарагт	-	-	2	-	-	0.0
Төгрөг	-	13	5	-	0.7	2.1
Уянга	52	-	62	1.7	-	5.0
ХХдулаан	-	-	5	-	-	0.3
Хужирт	429	207	253	22.7	1.0	12.3
Хархорин	25	21	16	2.5	0.1	7.8
Арвайхээр	55	208	-	13.0	1.8	-

II.4.9 ХОРОГДСОН ХЭЭЛТЭГЧ, төрлөөр

Малын төрөл	Хорогдсон хээлтэгч, толгой			Нийт хорогдолд эзлэх хувь		
	2017 I-VIII	2018 I-VIII	2019 I-VIII	2017 I-VIII	2018 I-VIII	2019 I-VIII
Дүн	7168	80389	18994	30.8	27.5	26.1
Ингэ	4	6	18	30.8	-	39.1
Гүү	214	8979	621	34.6	31.0	22.4
Үнээ	193	8290	647	27.4	32.7	22.9
Эм хонь	2922	27061	5747	33.6	25.9	21.7
Эм ямаа	3835	36053	11961	29.0	26.9	29.4

II.4.10 ХОРОГДСОН ХЭЭЛТЭГЧ, сумаар

Сум	Хорогдсон хээлтэгч, толгой			Нийт хорогдолд эзлэх хувь		
	2017 I-VIII	2018 I-VIII	2019 I-VIII	2017 I-VIII	2018 I-VIII	2019 I-VIII
Дүн	7168	80389	18994	30.8	27.5	26.1
Баян-Өндөр	25	3047	1512	29.8	14.6	28.7
Бүрд	1308	16494	797	96.4	37.3	25.3
Бат-Өлзий	-	-	-	-	-	-
ББ-Улаан	409	3623	2197	39.4	19.6	43.5
Баянгол	15	-	-	36.6	-	-
Гучин-Ус	919	626	596	20.6	8.5	64.7
Есөнзүйл	14	9404	-	51.9	42.2	-
Өлзийт	483	10079	2502	23.6	43.6	45.1
ЗБ-Улаан	85	457	-	30.0	33.9	-
Богд	822	263	4602	53.9	20.4	61.9
Нарийнтээл	497	3934	-	35.6	35.5	-
Сант	-	1270	3179	-	7.4	11.1
Тарагт	422	2833	1366	20.3	16.2	27.2
Төгрөг	66	-	125	11.6	-	53.0
Уянга	828	4942	419	26.8	35.7	33.9
ХХдулаан	-	2540	104	-	12.8	6.4
Хужирт	352	9313	865	18.6	43.3	42.2
Хархорин	716	8893	30	72.8	41.7	14.7
Арвайхээр	207	2671	700	49.1	22.6	24.5

II.4.11 ХӨДӨӨ АЖ АХУЙН ЗАРИМ БҮТЭЭГДЭХҮҮНИЙ ЗАХ ЗЭЭЛИЙН ДУНДАЖ ҮНЭ, сараар

Бүтээгдэхүүний нэр төрөл	Хэмжих нэгж	2018 VIII /Урд оны мөн үед/	2018 XII / Өмнөх оны 12 сард/	2019 VI / Өмнөх сард/	2019 VIII /Тайлант сард/
1. Ноос, ноолуур, хөөвөр, хялгас					
Тэмээний ноос					
-эр ноос	кг	12000	-	5000	5000
-эм ноос	кг	12000	-	5000	5000
Ямааны ноолуур	кг	85000	-	84000	70000
Үхрийн хөөвөр	кг	25000	-	12000	12000
Адууны дэл	кг	10000	8000	5000	7000
Адууны сүүл	кг	12000	11000	5000	7000
2. Арьс, шир					
Тэмээний шир					
Адууны шир	ш	15000	15000	8000	10000
Үхрийн шир					
-2 метрээс доош хэмжээтэй шир	ш	-	5500	-	-
-2 метрээс дээш хэмжээтэй шир	ш	8000	11500	5000	4000
Хонины нэхий	ш	500	300	1750	2500
Ямааны арьс	ш	500	38000	500	500

НИЙГЭМ, ЭДИЙН ЗАСГИЙН ХӨГЖИЛ



II.4.12 ТАРИАЛСАН ТАЛБАЙ /га/

Сумын нэр	Үр тариа /бүгд/	Үүнээс			Төмс	Хүнсний ногоо	байцаа	лууван	шар манжин	улаан манжин	сонгино	сармис	Үүнээс			тарвас	амтат Гуа	хулуу	чинжүү	бусад	Малын тэжээл	Техникийн ургамал /раст/
		Буудай	Арвай	Овьёос									өргөст хэмх	улаан лооль	өргөст хэмх							
Баян-Өндөр	-	-	-	-	20.3	5.3	0.9	1.3	1.3	1.8	-	-	-	-	-	-	-	-	-	-	-	-
Бүрд	-	-	-	-	-	-	-	-	-	-	-	-	-	-	-	-	-	-	-	-	-	-
Бат-Өлзий	-	-	-	-	-	-	-	-	-	-	-	-	-	-	-	-	-	-	-	-	-	-
ББ-Улаан	-	-	-	-	-	-	-	-	-	-	-	-	-	-	-	-	-	-	-	-	-	-
Баянгол	-	-	-	-	-	-	-	-	-	-	-	-	-	-	-	-	-	-	-	-	-	-
Гучин-Ус	-	-	-	-	-	-	-	-	-	-	-	-	-	-	-	-	-	-	-	-	-	-
Есөнзүйл	-	-	-	-	-	-	-	-	-	-	-	-	-	-	-	-	-	-	-	-	-	-
Өлзийт	-	-	-	-	-	-	-	-	-	-	-	-	-	-	-	-	-	-	-	-	-	-
ЗБ-Улаан	-	-	-	-	-	-	-	-	-	-	-	-	-	-	-	-	-	-	-	-	-	-
Богд	-	-	-	-	-	-	-	-	-	-	-	-	-	-	-	-	-	-	-	-	-	-
Нарийнтээл	-	-	-	-	-	-	-	-	-	-	-	-	-	-	-	-	-	-	-	-	-	-
Сант	-	-	-	-	-	-	-	-	-	-	-	-	-	-	-	-	-	-	-	-	-	-
Тарагт	-	-	-	-	-	-	-	-	-	-	-	-	-	-	-	-	-	-	-	-	-	-
Төгрөг	-	-	-	-	6.0	2.0	2.0	-	0.0	-	-	-	-	-	-	-	-	-	-	-	-	-
Уянга	-	-	-	-	-	-	-	-	-	-	-	-	-	-	-	-	-	-	-	-	-	-
ХХдулаан	-	-	-	-	-	-	-	-	-	-	-	-	-	-	-	-	-	-	-	-	-	-
Хужирт	-	-	-	-	-	-	-	-	-	-	-	-	-	-	-	-	-	-	-	-	-	-
Хархорин	-	-	-	-	-	-	-	-	-	-	-	-	-	-	-	-	-	-	-	-	-	-
Арвайхээр	-	-	-	-	-	-	-	-	-	-	-	-	-	-	-	-	-	-	-	-	-	-
Дүн	-	-	-	-	26.3	7.3	2.9	1.3	1.3	-	1.8	0.0	0.0	0.0	-	-	-	-	-	-	-	-
2018 онд	-	-	-	-	153.5	88.0	24.3	23.9	18.8	-	10.4	0.0	5.0	4.9	0.4	-	-	-	-	-	-	-

II.5 АЖ ҮЙЛДВЭР**II.5.1 НИЙТ БҮТЭЭГДЭХҮҮНИЙ ҮЙЛДВЭРЛЭЛТ, нэр төрлөөр, оны үнээр мян. төгрөг**

Гол нэр төрлийн бүтээгдэхүүн	2018.VIII	2019.VIII	2019.VIII/ 2018.VIII
Уул уурхай, олборлох аж үйлдвэр	1226802.7	2348366.3	191.4
Чулуун нүүрс	1226802.7	2348366.3	191.4
Дулааны эрчим хүч үйлдвэрлэл, усан хангамж	2993587.2	4725349.5	157.8
Дулааны эрчим хүч	2503185	4162427	166.3
Түгээсэн цэвэр ус, сувагжуулалт	490402.2	562922.5	114.8
Хүнсний бүтээгдэхүүн, ус үйлдвэрлэл	9418068.1	11218653	119.1
Сүү, сүүн бүтээгдэхүүн	110059.5	157113.8	142.8
Талх	415172.6	616524.4	148.5
Нарийн боов	862518.5	950073.1	110.2
Бялуу	96664.7	208096.1	215.3
Хөлдөөсөн бууз	36496.4	77790.0	213.1
Хэрчсэн гурил	109588.8	252152.1	230.1
Даршилсан ногоо, кимчи	4250	4000	94.1
Хиам	41499.5	44538	107.3
Архи	378267.1	239997.7	63.4
Цэвэр ус, рашаан	7363551	8668367.6	117.7
Хувцас, гутал үйлдвэрлэл	1452191.0	2044302.0	140.8
Монгол дээл, тэрлэг	455543.0	1102672.0	242.1
Сурагчийн дүрэмт хувцас	181500.0	115000.0	63.4
Бусад оёмол эдлэл	539854	512059	94.9
Бүх төрлийн гутал	275294	314571	114.3
Модон эдлэл	1117232.0	1044378.0	93.5
Гэрийн мод	917300	764000	83.3
Төрөл бүрийн модон эдлэл	170507	253878	148.9
Зүсвэр	29425	26500	90.1
Бусад бүтээгдэхүүн үйлдвэрлэл	7258499.8	7603112.4	104.7
Вакум цонх	241645.0	118065.0	48.9
Блок	379640.0	299530.0	78.9
Тоосго	394575.0	495736.0	125.6
Төмөр эдлэл хийц	81706.0	51741.0	63.3
Хэвлэх	43451.8	41887	96.4



Нүдний шил	24546	22704	92.5
Бусад бүтээгдэхүүн/ угаасан ноос, бэлэг дурсгалын зүйлс,	6092936	6573449.4	107.9
Нийт дүн	23466380.8	28984161.0	123.5

II.5.2 НИЙТ БҮТЭЭГДЭХҮҮНИЙ БОРЛУУЛАЛТ, нэр төрлөөр, оны үнээр мян. төгрөг

Гол нэр төрлийн бүтээгдэхүүн	2018.VIII	2019.VIII	2018. VIII/ 2019.VIII
Уул уурхай, олборлох аж үйлдвэр	1226802.7	2348366.3	191.4
Чулуун нүүрс	1226802.7	2348366.3	191.4
Дулааны эрчим хүч үйлдвэрлэл, усан хангамж	2993587.2	4725349.5	157.8
Дулааны эрчим хүч	2503185	4162427	166.3
Түгээсэн цэвэр ус, сувагжуулалт	490402.2	562922.5	114.8
Хүнсний бүтээгдэхүүн	8888561.1	9356101.6	105.3
Сүү, сүүн бүтээгдэхүүн	110059.5	157113.8	142.8
Талх	415172.6	616524.4	148.5
Нарийн боов	862518.5	950073.1	110.2
Бялуу	96664.7	208096.1	215.3
Хөлдөөсөн бууз	36496.4	77790.0	213.1
Хэрчсэн гурил, гурил	109588.8	252152.1	230.1
Даршилсан ногоо, кимчи	4250	4000	94.1
Хиам	41499.5	44538	107.3
Архи	378267.1	239997.7	63.4
Цэвэр ус, рашаан	6834044	6805816.4	99.6
Хувцас, гутал үйлдвэрлэл	1452191.0	2044302.0	140.8
Монгол дээл, тэрлэг	455543.0	1102672.0	242.1
Сурагчийн дүрэмт хувцас	181500.0	115000.0	63.4
Бусад оёмол эдлэл	539854	512059	94.9
Бүх төрлийн гутал	275294	314571	114.3
Модон эдлэл	1117232.0	1044378.0	93.5
Гэрийн мод	917300	764000	83.3
Төрөл бүрийн модон эдлэл	170507	253878	148.9
Зүсвэр	29425	26500	90.1
Бусад бүтээгдэхүүн үйлдвэрлэл	7248442.3	7597580.0	104.8
Вакум цонх	241645.0	118065.0	48.9



Блок	379640.0	299530.0	78.9
Тоосго	394575.0	495736.0	125.6
Төмөр эдлэл хийц	81706.0	51741.0	63.3
Хэвлэх	35784.6	37098.6	103.7
Нүдний шил	22155.7	21960	99.1
Бусад бүтээгдэхүүн/ бэлэг дурсгалын зүйлс,суран эдлэл, угаасан ноос г.м	6092936	6573449.4	107.9
Нийт дүн	22926816.3	27116077.4	118.3

II.5.3 ГОЛ НЭРИЙН БҮТЭЭГДЭХҮҮНИЙ НИЙТ ҮЙЛДВЭРЛЭЛ, нэр төрлөөр, биетээр

Гол нэр төрлийн бүтээгдэхүүн	Хэмжих нэгж	2018.VIII	2019.VIII	2018.VIII/ 2019.VIII
------------------------------	-------------	-----------	-----------	-------------------------

Уул уурхай, олборлох аж үйлдвэр

Чулуун нүүрс	мян.тн	46.2	88.5	191.6
Дулааны эрчим хүч үйлдвэрлэл, усан хангамж				
Дулааны эрчим хүч	мян. гкал	62	99.6	160.6
Түгээсэн цэвэр ус, сувагжуулалт	мян.мЗ	286.4	335.5	117.1

Хүнсний бүтээгдэхүүн, ус үйлдвэрлэл

Сүү, тараг, хоормог	мян.л	24	21.5	89.6
Аарц, ааруул	тн	8.3	9.6	115.7
Талх	тн	259.8	329.2	126.7
Нарийн боов	тн	300.3	318.5	106.1
Бялуу	тн	8.9	16	179.8
Хөлдөөсөн бууз	тн	5.7	11.1	194.7
Хэрчсэн гурил, гурил	тн	72.1	119	165.0
Даршилсан ногоо, кимчи	тн	0.9	0.8	88.9
Хиам	тн	6.3	6.2	98.4
Архи	мян.л	33	22.3	67.6
Цэвэр ус, рашаан	мян.л	5585.5	6554.9	117.4

Хувцас үйлдвэрлэл

Монгол дээл	ш	6953	13573	195.2
Сурагчийн дүрэмт хувцас	ш	3300	2090	63.3



Бүх төрлийн гутал	хос	2978	2884	96.8
Модон эдлэл				
Гэрийн мод	ком	1070	917	85.7
Зүсвэр	мЗ	1177	1060	90.1
Бусад үйлдвэрлэл				
Төмөр эдлэл хийц	ш	780	399	51.2
Вакум цонх	м2	2811.2	1282	45.6
Блок	мян.ш	335.5	253.3	75.5
Тоосго		1539.3	1527.1	99.2
Хэвлэх	мян.х	114.4	109.3	95.5
Нүдний шил	ш	1563	1892	121.0

II.6 ХОЛБОО

II.6.1 Холбооны салбарын үндсэн үзүүлэлт

Үзүүлэлт	Хэмжих нэгж	2018.VIII	2019.VIII	2019.VIII / 2018.VIII
Үйлчилгээний нийт орлого	мян төг	227061.5	260957.1	114.9
Хүн амаас орсон орлого	мян төг	14830.3	26694.4	180.0
Суурин телефон цэгийн тоо	тоо	662	630	95.2
Интернет үйлчилгээний цэгээр үйлчлүүлэгчдийн тоо	хүн	5211	3512	67.4
КаТВ хэрэглэгчдийн тоо	хүн	595	766	128.7

Эх үүсвэр: Холбооны газар