



АЙМГИЙН НИЙГЭМ, ЭДИЙН ЗАСГИЙН ХӨГЖЛИЙН 2019 ОНЫ ЭХНИЙ 10 САРЫН ТАНИЛЦУУЛГА

Арвайхээр, 2019





ГАРЧИГ

I. НИЙГМИЙН ҮЗҮҮЛЭЛТ	4
I.1. Хүн ам.....	4
I.2. Хөдөлмөр.....	4
I.3. Нийгмийн даатгал, халамж	5
I.4. Эрүүл мэнд	6
I.5. Гэмт хэрэг	6
II. ЭДИЙН ЗАСГИЙН ҮЗҮҮЛЭЛТ.....	7
II.1 Банк	7
II.2 Төсөв	7
II.3 Хэрэглээний үнийн индекс	8
II.4 Хөдөө аж ахуй.....	9
II.5 Аж үйлдвэр.....	11
II.6 Холбоо	12

НИЙГЭМ, ЭДИЙН ЗАСГИЙН ХӨГЖИЛ

I. НИЙГМИЙН ҮЗҮҮЛЭЛТ



I.1. Хүн ам

Аймгийн хэмжээнд 2019 оны эхний 10 сард 2204 хүүхэд шинээр мэндэлж, 504 хүн нас барсан байна. Хүн амын цэвэр өсөлт 1700 болж өмнөх оны мөн үеийнхээс 18.9 хувиар өсчээ. 1000 хүнд ногдох төрөлт 19.0, нас баралт 4.3 байгаа нь өмнөх оны мөн үеийнхээс төрөлт 1.7 пунктээр нэмэгдсэн, нас баралт 0.5 пунктээр буурсан байна.

Төрсөн хүүхэд, нас барсан хүний тоо



I.2 Хөдөлмөр

Бүртгэлтэй ажилгүй иргэний тоо

Аймгийн Хөдөлмөр халамжийн үйлчилгээний газарт бүртгэлтэй ажил идэвхтэй хайж байгаа ажилгүй иргэдийн тоо 1390 болж өмнөх оны мөн үеийнхээс 492 хүнээр буюу 54.8 хувиар өсчээ. Бүртгэлтэй ажилгүй иргэдийн 839 буюу 60.3 хувь нь 15-34 насны залуучууд байна.

2019 оны 10 сард ажилгүй 307 иргэн шинээр бүртгүүлж, бүртгэлтэй ажилгүй иргэдээс 176 иргэн ажилд зуучлагдан оржээ. Шинээр 731 ажлын байр бий болсон нь өмнөх оны мөн үеийнхээс 18.4 хувиар буурсан үзүүлэлттэй байна. Шинэ ажлын байрны 27.5 хувь нь боловсруулах үйлдвэрт, 11.2 хувь нь ХАА, ан агнуур, ойн аж ахуйн салбарт, 21.6 хувь нь боловсролын салбарт, 9.6 хувь нь бөөний болон жижиглэн худалдаа, гэр ахуйн барааны засвар үйлчилгээний салбарт, 30.1 хувь нь бусад салбарт бий болсон байна.



1.3 Нийгмийн даатгал, халамж

Нийгмийн даатгал

Нийгмийн даатгалын сангийн орлого эхний 10 сард 62.6 тэрбум төгрөг, зарлага 57.2 тэрбум төгрөг болж өмнөх оны мөн үеийнхээс орлого 11.5 тэрбум төгрөг буюу 22.6 хувиар, зарлага 12.2 тэрбум төгрөгөөр буюу 27.1 хувиар өсчээ.

Нийгмийн даатгалын сангийн орлогын 94.1 хувийг тэтгэврийн даатгалын сангийн орлого, 3.4 хувийг тэтгэмжийн даатгалын сангийн орлого, 1.9 хувийг үйлдвэрлэлийн осол мэргэжлээс шалтгаалах даатгалын сангийн орлого, 0.5 хувийг ажилгүйдлийн даатгалын сангийн орлого, тус тус эзэлж байна.

Нийгмийн даатгалын сангийн зарлага өмнөх оны мөн үеийнхээс 6.3 тэрбум төгрөгөөр нэмэгдэхэд тэтгэврийн даатгалын сангийн зарлага 6.2 тэрбум төгрөг буюу 14.8 хувиар өссөн нь голлон нөлөөлөв.

Нийгмийн даатгалд даатгуулагчдын 59.3 хувь нь заавал даатгуулагчид, 40.7 хувь нь сайн дураар даатгуулагчид байна. Сайн дураар даатгуулагчдын тоо өмнөх оны мөн үеийнхээс 383 хүнээр буюу 2.9 хувиар нэмэгджээ. Заавал даатгуулагчдын 43.2 хувь нь аж ахуйн нэгж байгууллагад, 56.8 хувь нь төсөвт байгууллагад ажиллаж байна.

Нийгмийн халамж

Нийгмийн халамжийн сангаас 10 сарын байдлаар / давхардсан тоогоор/ 52391 хүнд 13.5 тэрбум төгрөгийн тэтгэвэр тэтгэмж олгосон бөгөөд өмнөх оны мөн үеийнхээс нийгмийн халамжийн тэтгэвэр, тэтгэмж авагчдын тоо 25 хүн буюу 0.6 хувиар буурч, олгосон тэтгэврийн хэмжээ 0.6 тэрбум төгрөг буюу 18.1 хувиар өсчээ.

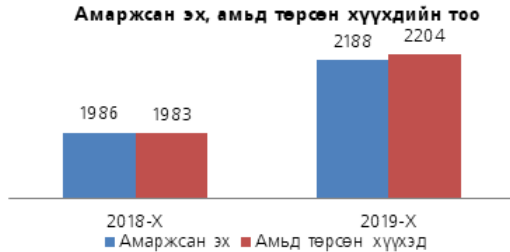
Нийгмийн халамжийн үйлчилгээнд хамрагдагсдын 2.9 хувийг халамжийн тэтгэвэр авагчид, 4.5 хувийг нөхцөлт мөнгөн тэтгэмжид хамрагдагсад, 14.3 хувийг ахмад настнуудад үзүүлсэн хөнгөлөлт тусламжид хамрагдагсад, 0.9 хувийг хөгжлийн бэрхшээлтэй иргэдэд үзүүлсэн хөнгөлөлтөд хамрагдагсад эзэлж байна.



НИЙГЭМ, ЭДИЙН ЗАСГИЙН ХӨГЖИЛ

1.4 Эрүүл мэнд

Аймгийн хэмжээнд эхний 10 сард 2188 эх амаржиж, өмнөх оны мөн үеийнхээс 202 эхээр, төрсөн хүүхдийн тоо (амьд төрөлтөөр) 2204 болж 221 хүүхэд буюу 11.1 хувиар тус тус өссөн үзүүлэлттэй байна.



Нэг хүртэлх насандаа 29 хүүхэд эндсэн нь өмнөх оны мөн үеийнхээс 4 хүүхдээр, 5 хүртэлх насандаа эндсэн хүүхдийн тоо 5 байгаа нь өмнөх оны мөн үеийнхээс 4 хүүхдээр тус тус буурсан үзүүлэлттэй байна.

Халдварт өвчнөөр эхний 10 сард 741 хүн өвчилж өмнөх оны мөн үеийнхээс 102 хүнээр буюу 12.1 хувиар буурсан байна. Халдварт өвчнөөр өвчлөгчдийн хамгийн их буюу 31.8 хувь нь тэмбүү өвчнөөр өвчлөгчид байна. Заг хүйтэн өвчлөгчдийн тоо өмнөх оноос 15 хүнээр, сүрьеэгээр өвчлөгчдийн тоо 12 хүнээр, салхин цэцгээр өвчлөгчдийн тоо 2 хүнээр, вируст гипатит өвчнөөр өвчлөгчдийн тоо 7 хүнээр, трихоминиаз өвчнөөр өвчлөгчдийн тоо 18 хүнээр, бруцеллөз өвчнөөр өвчлөгчдийн тоо 1 хүнээр тус тус өсчээ.

1.5 Гэмт хэрэг

Аймгийн хэмжээнд оны эхний 10 сард 552 гэмт хэрэг бүртгэгдсэн нь өмнөх оны мөн үеийнхээс 38 гэмт хэргээр буюу 6.4 хувиар буурсан байна. Бүртгэгдсэн гэмт хэргийн 53.1 хувь нь сумдад, 46.6 хувь нь аймгийн төвд бүртгэгджээ.

Хулгайлах гэмт хэргийн 70.6 хувийг иргэдийн орон байрны хулгай, 21.2 хувийг малын хулгай эзэлж байна.

Гэмт хэрэгт холбогдсон 346 сэжигтэн, яллагдагчийн 209 хүн буюу 60.4 хувь нь 18-35 хүртэлх насных, 116 хүн буюу 33.5 хувь нь 35-аас дээш насныхан байна. Гэмт хэрэгт холбогдсон сэжигтэн, яллагдагчдын 9.2 хувь нь хувиараа хөдөлмөр эрхлэгч болон хувийн хэвшилд ажиллагчид, 28.9 хувь нь малчин, 48.5 хувь нь ажилгүй иргэд байна.

Авто машин жолоодох эрхээ хасуулсан жолооч өмнөх оны мөн үеэс 79 хүнээр буюу 10.9 хувиар өссөн байна.

Гэмт хэргийн улмаас 980.5 сая төгрөгийн хохирол учирсан нь өмнөх оны мөн үеийнхээс 86.5 сая төгрөг буюу 9.6 хувиар өсчээ. Нийт хохирлын 18.3 хувь буюу 179.4 сая төгрөгийг нөхөн төлүүлсэн байна.

Гэмт хэргийн улмаас 23 хүн нас баржээ. Аймгийн хэмжээнд эхний 10 сард 1288 хүн албадан саатуулагдсан нь өмнөх оны мөн үеийнхээс 289 хүн буюу 28.9 хувиар нэмэгдсэн байна.

II. ЭДИЙН ЗАСГИЙН ҮЗҮҮЛЭЛТ

II.1 Банк

Арилжааны банкуудын мэдээгээр аж ахуйн нэгж, байгууллага иргэдэд олгосон нийт зээлийн өрийн үлдэгдэл эхний 10 сарын байдлаар 220.3 тэрбум төгрөг болжээ. Нийт зээлийн 1.3 хувь нь хугацаа хэтэрсэн зээл байна. Байгууллага иргэдийн хугацаатай ба хугацаагүй хадгаламж 135.8 тэрбум төгрөг болж өмнөх оны мөн үеийнхээс 13.0 тэрбум төгрөг буюу 10.6 хувиар өссөн байна.

Зээлжигчийн тоо өмнөх оны мөн үеийнхээс 1856 хүн буюу 5.1 хувиар өсч, хадгаламж эзэмшигчийн тоо 0.5 хувиар буурсан байна.



II.2 Төсөв

Орлого: 2019 оны эхний 10 сард орон нутгийн төсвийн орлогод 14.0 тэрбум төгрөгийг төвлөрүүлж төлөвлөгөөний биелэлт 110.3 хувьтай байна. Татварын орлогын 69.9 хувь нь орлогын албан татвар, 11.1 хувь нь хөрөнгийн албан татвар, 19.0 хувь нь бусад татварууд байна.

НИЙГЭМ, ЭДИЙН ЗАСГИЙН ХӨГЖИЛ

Орон нутгийн татварын орлогын бүтэц, хувиар



Зарлага: Орон нутгийн төсвийн зарлага 64.3 тэрбум төгрөг болж өмнөх оны мөн үеийнхээс 4.1 тэрбум төгрөг буюу 6.8 хувиар нэмэгдсэн байна. Нийт зарлагын 61.3 хувийг цалин хөлс, 7.7 хувийг НДШ, 9.5 хувийг байр ашиглалттай холбоотой зардал, 2.1 хувийг хангамж, бараа материалын зардал, 4.1 хувийг нормативт зардал, 1.1 хувийг эд хогшил, урсгал засварын зардал, 0.4 хувийг томилолт, зочны зардал, 4.3 хувийг бусдаар гүйцэтгүүлсэн ажил, үйлчилгээний зардал, 3.9 хувийг бусад зардал эзэлж байна.

Төсвийн зарлагын бүтэц, хувиар



II.2 Хэрэглээний үнийн индекс

Хэрэглээний үнийн индекс гэдэг нь хэрэглэгчдийн худалдаж авсан бараа үйлчилгээний нэр төрөл өөрчлөлтгүй тогтвортой байхад үнэ дунджаар хэрхэн өөрчлөгдөж буйг хэмждэг үзүүлэлт юм.

2019 оны 10 сарын бараа үйлчилгээний үнэ тариф өнгөрсөн оны мөн үеийнхээс 7.2 хувиар, өмнөх оны 12 сараас 4.8 хувиар, өмнөх сараас 0.3 хувиар тус тус өсчээ. Өмнөх оноос хамгийн өндөр өсөлттэй нь боловсролын үйлчилгээний бүлэг байна.



Мөн согтууруулах ундаа, тамхины бүлгийн барааны үнэ, гутал хувцас бөс барааны бүлгийн үнэ тариф 11.0 орчим хувийн өсөлтэй байна.

II.4 Хөдөө аж ахуй

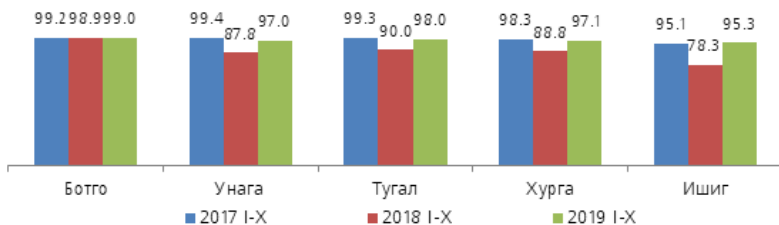
Аймгийн хэмжээнд 2019 оны жилийн эцэст төллөх насны нийт 2387.5 мянган эх мал тоологдсон ба 2019 оны эхний 10 сарын байдлаар 2097.3 мянган толгой эх мал буюу оны эхэнд тоологдсон нийт эх малын 91.8 хувь нь төллөсөн байна. Ингэний 50.7 хувь, гүүний 81.7 хувь, үнээний 82.8 хувь, эм хонины 94.3 хувь, эм ямааны 91.4 хувь нь төллөжээ. Өмнөх оны мөн үед нийт эх малын 73.2 хувь буюу 1532.1 мянган мал төллөсөн байжээ.

Мал төлөлтийн хувь



Гарсан төл 96.4 хувьтай бойжиж байна. Ботго 99.0 хувь, унага 97.0 хувь, тугал 98.1 хувь, хурга 97.1 хувь, ишиг 95.3 хувьтай бойжиж байна. Өмнөх оны мөн үед төл бойжилтын хувь 84.8 хувьтай бойжиж байсан байна.

Төл бойжилтын хувь





НИЙГЭМ, ЭДИЙН ЗАСГИЙН ХӨГЖИЛ

Аймгийн хэмжээнд эхний 10 сарын байдлаар оны эхэнд тоологдсон нийт малын 1.3 хувьтай тэнцэх 79.4 мянган толгой том мал зүй бусаар хорогдоод байна. Үүний 71 толгой нь нь тэмээ, 2885 нь адуу, 2944 нь үхэр, 28610 нь хонь, 44852 нь ямаа байна. Хорогдлыг сумдаар авч үзвэл Сант суманд 28635 толгой мал буюу хамгийн олон мал хорогдсон байна. Баян-Өндөр, Баруунбаян-Улаан, Өлзийт, Богд, Тарагт сумдад 5086-аас 10410 толгой мал хорогдсон, Бат-Өлзий, Баянгол, Гучин-Ус, Зүүнбаян-Улаан, Нарийнтээл, Төгрөг, Хархорин сумдад 1000-аас доош толгой мал хорогдсон байна.

Эхний 10 сарын байдлаар Баруунбаян-Улаан суманд 23 толгой, Өлзийт 3871 толгой, Сант суманд 8 толгой, Тарагт суманд 2 толгой, Төгрөг суманд 5 толгой, Уянга суманд 62 толгой, Хайрхандулаан 5 толгой, Хужирт суманд 578 толгой, Хархорин 113 толгой мал өвчнөөр хорогдсон байна. Хээлтэгч малын хорогдол 21670 байгаа ба Богд суманд 4602 толгой буюу хамгийн их хээлтэгч мал хорогдсон байна.

Аймгийн түүхий эдийн захад ямааны ноолуур 52.0 мянган төгрөг, тэмээний шир 17.5 мянган төгрөг, үхрийн шир 5.0 мянган төгрөг, хонины нэхий 2.0 мянган төгрөг, ямааны ноолуургүй арьс 8.0 мянган төгрөг, адууны дэл 5.0 мянган төгрөг, адууны сүүл мөн 5.0 мянган төгрөгийн үнэ ханштай байна.

Өнгөрсөн оны мөн үетэй харьцуулахад түүхий эдийн үнэ ихэнх төрөл дээр буурсан байна. Тухайлбал ямааны ноолуур 40.6 хувиар, адууны дэл, адууны сүүл 44.4 хувиар, адууны шир 44.4 хувиар, үхрийн шир 44.4 хувиар, ямааны арьс 59.7 хувиар тус тус буурсан байна.

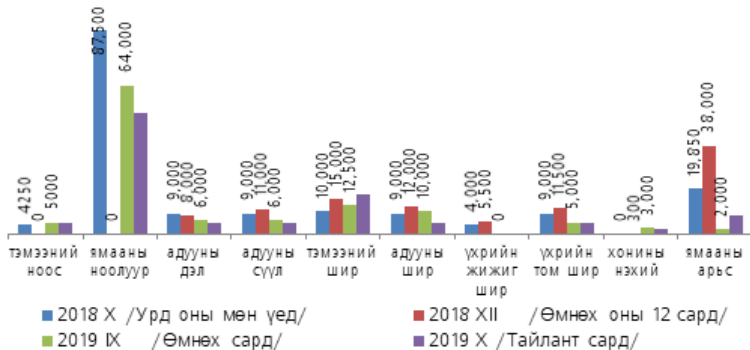
Өмнөх сартай харьцуулбал зарим төрөл дээр өссөн үзүүлэлттэй байна. Тухайлбал тэмээний шир 40.0 хувиар, ямааны арьс 4 дахин өссөн байна. Тэмээний ноос, үхрийн шир өмнөх сарын түвшинд байна. Ямааны ноолуур 18.7 хувиар, адууны дэл болон сүүл 16.7 хувиар, адууны шир 50.0 хувиар, хонины нэхий 33.3 хувиар тус тус буурчээ.

Аймгийн хэмжээнд 7132.6 га-д үр тариа тариалсан ба үүний 6860.0 га-д буудай, 62.6 га-д арвай, овъёос 210.0 га-д тариалсан байна. Хүнсний ногооны хувьд 391.8 га-д төмс, 232.2

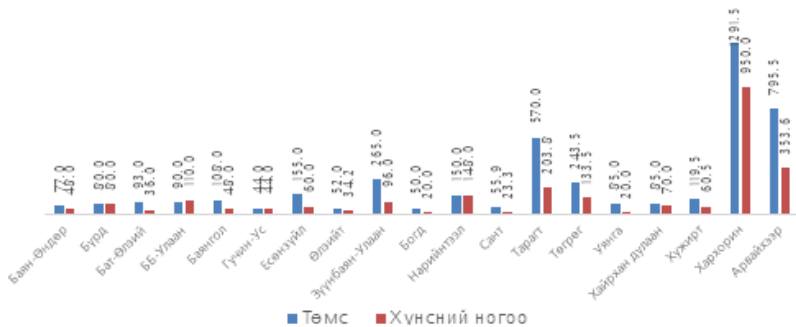


га-д хүнсний ногоо тариалсан ба ургац хураалт 10 сарын 30-ны байдлаар 6204.0 тн буудай, 11.5 тн арвай, 143.0 тн овъёос, 4409.9 тн төмс, 2538.8 тн хүнсний ногоо, 2.3 мянган тн малын тэжээл хураан аваад байна.

Малын гаралтай зарим бүтээгдэхүүний зах зээлийн дундаж үнэ



Төмс, хүнсний ногоо хураалт, сумаар



II.5 Аж үйлдвэр

Үйлдвэрийн газрууд оны үнээр эхний 10 сард 39.3 тэрбум төгрөгийн бүтээгдэхүүн үйлдвэрлэсэн нь өнгөрсөн оны мөн үеийнхээс 7.1 тэрбум төгрөгөөр буюу 21.9 хувиар өссөн байна.

Гол нэр төрлийн бүтээгдэхүүний хувьд бялуу, монгол дээл үйлдвэрлэл зэрэг нэр төрлийн бүтээгдэхүүний үйлдвэрлэл 2.0



НИЙГЭМ, ЭДИЙН ЗАСГИЙН ХӨГЖИЛ

дахин өссөн байна. Харин архи, сурагчийн дүрэмт хувцас үйлдвэрлэл, гэрийн мод үйлдвэрлэл, зүсвэр, вакум цонх үйлдвэрлэл, блок үйлдвэрлэл, төмөр хийц үйлдвэрлэл тус тус буурсан байна.



II. Холбоо

Эхний 10 сарын байдлаар холбооны орлого 321.9 сая төгрөг болж өмнөх оны мөн үеийнхээс 32.5 сая төгрөг буюу 9.2 хувиар, хүн амаас орсон орлого 3.0 сая төгрөг буюу 7.9 хувиар тус тус буурсан байна.

Интернэт үйлчилгээний цэгээр үйлчлүүлэгчдийн тоо 5049 болж өмнөх оны мөн үеийнхээс 325 хүнээр буюу 6.0 хувиар буурсан байна.

ҮНДСЭН ҮЗҮҮЛЭЛТҮҮД

Үзүүлэлтүүд	Хэмжих нэгж	2018-Х	2019-Х	2019 Х/ 2018 Х
-------------	-------------	--------	--------	-------------------

Нийгмийн статистикийн үзүүлэлтүүд

Төрсөн хүүхэд	хүн	1983	2204	111.1
Нас баралт	хүн	553	504	91.1
Бүртгэлтэй ажилгүй иргэд	хүн	898	1390	154.8
Шинэ ажлын байранд ажилд орсон иргэд	хүн	1024	731	71.4
Нийгмийн даатгалын сангийн орлого	сая төгрөг	51057.8	62587.5	122.6
Нийгмийн даатгалын сангийн зарлага	сая төгрөг	50383.2	57236.9	113.6
Халдварт өвчнөөр өвчлөгчдийн тоо	хүн	843	741	87.9
Бүртгэгдсэн гэмт хэргийн тоо	тоо	590	552	93.6
Хэрэгт холбогдогсод	хүн	403	346	85.9

Эдийн засгийн статистикийн үзүүлэлтүүд

Хэрэглээний үнийн индексийн өөрчлөлт, өмнөх оны мөн үетэй харьцуулсан	хувь	107.9	107.2	-
Зээлийн өрийн үлдэгдэл	сая.төг	199.9	220.3	110.2
Иргэдийн хадгаламж	сая.төг	122.8	135.8	110.6
Зээлжигчийн тоо	хүн	36475	38331	105.1
Хадгаламж эзэмшигчийн тоо	хүн	79539	79162	99.5
орон нутгийн төсвийн орлого	сая төгрөг	12427.9	13982.1	112.5
Төсвийн зарлага	сая төгрөг	60241.1	64357.0	106.8
Том малын зүй бусын хорогдол	мян. толгой	295.2	79.4	26.9
Аж үйлдвэрийн бүтээгдэхүүн үйлдвэрлэл	сая.төг	32246.9	39314.3	121.9



НИЙГЭМ, ЭДИЙН ЗАСГИЙН ХӨГЖИЛ

I.1 ХҮН АМ

I.1.1 ТӨРӨЛТ, НАС БАРАЛТ, ХҮН АМЫН ЕРДИЙН ӨСӨЛТ,
сумаар

Сум	2018-Х			2019-Х		
	Төрөлт	Нас баралт	Ердийн цэвэр өсөлт	Төрөлт	Нас баралт	Ердийн цэвэр өсөлт
БҮГД	1983	553	1430	2204	504	1700
Баян-Өндөр	2	22	-20	3	13	-10
Бүрд	14	14	-	13	12	1
Бат-Өлзий	60	35	25	21	28	-7
ББ-Улаан	5	16	-11	5	14	-9
Баянгол	7	22	-15	3	15	-12
Гучин-Ус	8	7	1	5	8	-3
Есөнзүйл	6	16	-10	9	15	-6
Өлзийт	7	4	3	3	17	-14
ЗБ-Улаан	1	15	-14	9	14	-5
Богд	39	35	4	47	27	20
Нарийнтээл	4	11	-7	10	8	2
Сант	6	17	-11	9	13	-4
Тарагт	1	20	-19	3	15	-12
Төгрөг	4	7	-3	2	12	-10
Уянга	72	48	24	44	40	4
Хайрхандулаан	19	12	7	9	14	-5
Хужирт	72	45	27	50	39	11
Хархорин	212	30	182	256	22	234
Арвайхээр	1444	177	1267	1703	178	1525

Эх үүсвэр: Аймгийн эрүүл мэндийн газар

I.2 ХӨДӨЛМӨР

I.2.1 БҮРТГЭЛТЭЙ АЖИЛГҮЙ ИРГЭДИЙН ТОО

Үзүүлэлт		2018-Х	2019-Х
1.	Өмнөх сарын эцэст байсан ажилгүйчүүд	1003	1416
2.	Тайлант сард нэмэгдсэн ажилгүйчүүд	272	307
3.	Ажилгүйчүүдээс тайлант сард ажилд орсон	110	176
4.	Тайлант сард ажилгүйчүүдийн бүртгэлээс хасагдсан	267	157
5.	Тайлант сарын эцэст байгаа ажилгүйчүүд	898	1390
6.	Тайлант сарын эцэст байгаа ажилгүйчүүд насны бүлгээр		
	15-24	257	364
	25-34	304	475
	35-44	208	361
	45-60	129	190

Эх сурвалж: ХХҮГ-ын мэдээг үндэслэв



НИЙГЭМ, ЭДИЙН ЗАСГИЙН ХӨГЖИЛ

I.2.2 БҮРТГЭЛТЭЙ АЖИЛГҮЙ ИРГЭДИЙН ТОО, СУМААР, БОЛОВСРОЛООР

Сумын нэр	Бүгд	Боловсролын түвшингээр						
		Дээд	Тус- гай дунд	Мэр- гэж- лийн анхан шатны	Бүрэн дунд	Бүрэн бус дунд	Бага	Болов- срол- гүй
Дүн	1416	268	21	206	696	119	80	26
Баян-Өндөр	17	2	2		10	1	1	1
Бүрд	15	1			11		3	
Бат-Өлзий	23	6	1	3	8	4	1	
Баруунбаян- Улаан	23	4		5	6	5	3	
Баянгол	16	1		2	11	2		
Гучин-Ус	14	2		2	9	1		
Есөнзүйл	25	3		1	9	4	6	2
Өлзийт	22	4		2	14	1	1	
Зүүнбаян- Улаан	43	4		14	16	5	2	2
Богд	71	9	1	18	36	2	3	2
Нарийнтээл	20	2		4	9	5		
Сант	31	0		3	22	1		5
Тарагт	31	3		6	17	2	3	
Төгрөг	9	3		1	4	1		
Уянга	91	14		13	56	5	3	
Хайрхан- дулаан	29	2		3	15	5	3	1
Хужирт	30	3	2	8	15	1	1	
Хархорин	141	37	1	14	81	6	1	1
Арвайхээр	765	168	14	107	347	68	49	12

Эх сурвалж: ХХҮГ-ын мэдээг үндэслэв

1.2.3 ШИНЭ АЖЛЫН БАЙРАНД АЖИЛЛАЖ БАЙГАА ХҮНИЙ ТОО, салбараар

Сумд	Хүний тоо		Салбараар							
	2018-Х	2019-Х	ХАА, ан агнуур, ойн аж ахуй, загас агнуур	Уул уурхай, боловсруулах үйлдвэр	Цахилгаан дулааны үйлдвэрлэл, усан хангамж	Барилга	Бөөний болон жижиглэн худалдаа, гэр ахуйн барааны засвар, үйлчилгээ	Мэдээлэл холбоо	Боловсрол	Бусад
Бүгд	896	731	82	201	0	56	70	1	158	163
Баян-Өндөр	13	17	2	5	-	2	-	-	-	8
Бүрд		11	2	-	-	2	1	-	2	4
Бат-Өлзий	27	28	7	11	-	-	-	-	-	10
ББ-Улаан		4	-	1	-	-	-	-	1	2
Баянгол	29	0	-	-	-	-	-	-	-	-
Гучин-Ус	3	16	1	5	-	-	1	1	3	5
Есөнзүйл	15	32	21	9	-	-	-	-	-	2
Өлзийт	25	26	12	2	-	-	1	-	-	11
ЗБ-Улаан	11	18	-	-	-	2	3	-	-	13
Богд	5	11	1	-	-	-	6	-	2	2
Нарийнтээл	1	12	-	6	-	-	-	-	-	6
Сант		13	2	6	-	-	2	-	-	3
Тарагт	42	11	-	-	-	-	-	-	1	10
Төгрөг	3	23	4	11	-	-	-	-	-	8
Уянга	83	0	-	-	-	-	-	-	-	-
ХХдулаан	42	2	-	-	-	-	-	-	-	2
Хужирт	30	26	8	7	-	-	-	-	-	11
Хархорин	62	50	13	23	-	-	6	-	-	8
Арвайхээр	505	431	9	115	-	50	50	-	149	58



НИЙГЭМ, ЭДИЙН ЗАСГИЙН ХӨГЖИЛ

1.3 НИЙГМИЙН ДААТГАЛ,ХАЛАМЖ

1.3.1 НИЙГМИЙН ДААТГАЛЫН САНГИЙН ОРЛОГО,ЗАРЛАГА, төрлөөр

Үзүүлэлт	2018-Х	2019-Х
Нийгмийн даатгалын сангийн орлого, сая.төг	51057.8	62587.5
Үүнээс:		
Тэтгэврийн даатгалын сангийн	47476.9	58887.3
Тэтгэмжийн даатгалын сангийн	1895.5	2159.8
ҮОМШӨ-ний даатгалын сангийн	1215.9	1194.0
Ажилгүйдлийн даатгалын сангийн	469.5	346.4
Нийгмийн даатгалын сангийн зарлага, сая.төг	45014.5	57236.9
Үүнээс:		
Тэтгэврийн даатгалын сангийн	41901.8	53568.6
Тэтгэмжийн даатгалын сангийн	1692.4	2136.6
ҮОМШӨ-ний даатгалын сангийн	1082.7	1185.6
Ажилгүйдлийн даатгалын сангийн	337.6	346.1
НИЙГМИЙН ДААТГАЛД ДААТГУУЛАГЧИД		
1.Заавал даатгуулагчид	13301	13684
Үүнээс:		
Аж ахуйн нэгж байгууллага	5624	5917
Төсөвт байгууллага	7677	7767
2. Сайн дураар даатгуулагчид	9292	9398
Нийгмийн даатгалын сангийн орлого, сая.төг		
Тэтгэврийн даатгалын сангийн	47476.9	58887.3
Тэтгэмжийн даатгалын сангийн	1895.5	2159.8
ҮОМШӨ-ний даатгалын сангийн	1215.9	1194
Ажилгүйдлийн даатгалын сангийн	469.5	346.4
Нийгмийн даатгалын сангийн зарлага, сая.төг		
Тэтгэврийн даатгалын сангийн	41901.8	53568.6
Тэтгэмжийн даатгалын сангийн	1692.4	2136.6
ҮОМШӨ-ний даатгалын сангийн	1082.7	1185.6
Ажилгүйдлийн даатгалын сангийн	337.6	346.1

ОЛГОСОН ТЭТГЭВРИЙН ХЭМЖЭЭ, сая.төг				
Үзүүлэлт	2018-Х		2019-Х	
	хүний тоо	Олгосон хэмжээ	хүний тоо	Олгосон хэмжээ
Нийт олгосон тэтгэвэр, сая.төг	16013	46711.1	16562	53560.7
Өндөр настны	12029	35850.8	12514	41354.2
Хөгжлийн бэрхшээлтэй иргэдийн	2856	7209	2932	8094.1
Тэжээгчээ алдсаны	855.0	2173.3	829	2421.8
Цэргийн	273	1478	287	1690.6

*Эх үүсвэр: Нийгмийн даатгалын хэлтэс
Тайлбар: ҮОМШӨ-Үйлдвэрлэлийн осол мэргэжлээс шалтгаалах өвчин*

1.3.2 НИЙГМИЙН ХАЛАМЖИЙН ҮЙЛЧИЛГЭЭНД ХАМРАГДСАН ХҮНИЙ ТОО, ОЛГОСОН ТЭТГЭМЖИЙН ХЭМЖЭЭ /сая.төг/

Үзүүлэлт	2018-Х		2019-Х	
	Хүний тоо	Олгосон хэмжээ	Хүний тоо	Олгосон хэмжээ
1.Нийгмийн халамжийн тэтгэвэр, тэтгэмж	3908	3492.2	3883	4124.6
Халамжийн тэтгэвэр	1655	2220.5	1521	2471.8
Нөхцөлт мөнгөн тэтгэмж	2253	1271.7	2362	1652.8
Ахмад настныг асарч буй иргэний	1291	710.5	1351	897.9
Хөгжлийн бэрхшээлтэй иргэнийг асарч буй иргэний	496	282.3	534	349.0
Хөгжлийн бэрхшээлтэй хүүхдийг асарч буй иргэний	358	203.3	384	331.8
Бүтэн өнчин хүүхэд үрчлэн өсгөсний тэтгэмж	86	61.1	78	64.4
Гэр бүлдээ авч асрамжилж байгаа иргэнд олгох тэтгэмж / Гэр бүлийн тухай хуулийн 25.5-д заасан болон хүчирхийллийн улмаас хамгаалалт шаардлагатай болсон хүүхдийг мөн хуулийн 74 дүгээр зүйлд заасны дагуу/	10	7.2	6	3.9



НИЙГЭМ, ЭДИЙН ЗАСГИЙН ХӨГЖИЛ

Ахмад настныг гэртээ асарч буй иргэн	12	7.3	9	5.6
2.Жирэмсэн болон нярай, хөхүүл хүүхэдтэй эхчүүдийн тэтгэмж	2860	387.7	2108	401.0
3. Нийгмийн халамжийн дэмжлэг туслалцаа зайлшгүй шаардлагатай иргэн өрх	2103	813.9	2161	1089.2
4.Ахмад настуудад үзүүлсэн хөнгөлөлт тусламж	2175	960.4	7490	1031.4
5.Хөгжлийн бэрхшээлтэй иргэдэд үзүүлсэн хөнгөлөлт тусламж	405	214.1	475	226.9
6.Алдар цолтой ахмадуудад үзүүлсэн хөнгөлөлт тусламж	37	57.5	38	64.3
Алдарт эхийн одонтой эхчүүдэд үзүүлсэн хөнгөлөлт тусламж	10155	1348.6	10187	1356.4
Хүнс тэжээлийн хөтөлбөр		1250.8	13187	1203.7
Насны хишиг	5259	854.2	5523	895.4
Цалинтай ээж	7435	2915.4	6899	2834.4
ОНОТХҮйлчилгээ	1941	276.2	152	26.6
Өрх толгойлсон эцэг, эхийн тэтгэмж	639	153.5	288	264.2
Банкны шимтгэл				6.8
Амьжиргааг вэмжих зөвлөлийн гишүүдийн урамшуулал				11.3
ДҮН	36917.0	12724.5	52391	13536.2
<i>Эх үүсвэр: ХХҮГ-ын мэдээг үндэслэв.</i>				

I.4 ЭРҮҮЛ МЭНД

I.4.1 ТӨРӨЛТ, ЭХ ХҮҮХДИЙН ЭНДЭГДЛИЙН ТОО

Хугацаа	Амаржсан эх	Амьд төрсөн хүүхэд	Төрөхийн улмаас эндсэн эх	1 хүртэл насандаа эндсэн хүүхэд	1-5 хүртэл насандаа эндсэн хүүхэд
2017-Х	1971	1980	-	37	10
2018-Х	1986	1983	-	33	9
2019-Х	2188	2204	1	29	5

I.4.2 ТӨРӨЛТ, ЭХ ХҮҮХДИЙН ЭНДЭГДЭЛ, СУМААР

Сумд	Амаржсан эх	Амьд төрсөн хүүхэд	Төрөхийн улмаас эндсэн эх	1 хүртэл насандаа эндсэн хүүхэд	1-5 хүртэл насандаа эндсэн хүүхэд
ББ-Улаан	5	5	-	1	-
Бат-Өлзий	21	21	-	1	-
Баянгол	3	3	-	-	1
Баян-Өндөр	3	3	-	1	-
Богд	46	47	1	2	-
Бүрд	13	13	-	-	-
Гучин-Ус	5	5	-	-	-
Есөнзүйл	9	9	-	-	-
ЗБ-Улаан	9	9	-	-	-
Нарийнтээл	10	10	-	-	-
Өлзийт	3	3	-	1	-
Сант	9	9	-	-	-
Тарагт	3	3	-	-	-
Төгрөг	2	2	-	-	-
Уянга	44	44	-	2	-
Хайрхан-дулаан	9	9	-	-	1
Хархорин	258	256	-	3	-
Хужирт	50	50	-	1	-
Арвайхээр	1686	1703	-	17	3
ДҮН	2188	2204	1	29	5

НИЙГЭМ, ЭДИЙН ЗАСГИЙН ХӨГЖИЛ

I.4.3 ХАЛДВАРТ ӨВЧНӨӨР ӨВЧЛӨГЧДИЙН ТОО

Хугацаа	Үүнээс:										
	Халдварт өвчнөөр өвчлөгчид-бүгд	Вируст гепатит	Цусан суулта	Сүрьеэ	Салхин-цэцэг	Тэмбүү	Зар хүйтэн	Трихо-миниаз	Улаан бурхан	Бру-целлээ	Бусад
2017-Х	965	5	104	62	373	201	70	87		5	58
2018-Х	843	6	180	39	105	164	99	72		4	174
2019-Х	741	13	89	51	107	236	114	90		5	36

I.4.4 ХАЛДВАРТ ӨВЧНӨӨР ӨВЧЛӨГЧДИЙН ТОО, СУМААР

Сумд	Халдварт өвчнөөр өвчлөгчид-бүгд			Үүнээс:									
	2017	2018	2019	Вируст гепатит	Цусан суулта	Сүрьеэ	Салхин-цэцэг	Тэмбүү	Зар хүйтэн	Трихо-миниаз	Улаан бурхан	Бру-целлээ	Бусад
Баруунбаян-Улаан	18	7	5	-	1	1	-	-	2	1	-	-	-
Бат-Өлзий	11	19	8	-	-	2	1	-	1	3	-	-	1
Баянгол	10	14	12	-	-	2	1	1	5	2	-	-	1
Баян-Өндөр	7	12	13	1	-	1	-	2	4	3	-	2	-
Богд	22	12	9	1	-	2	-	5	-	1	-	-	-
Бүрд	5	2	3	-	-	1	-	1	-	-	-	-	1

Гучин-Ус	22	7	1	-	-	-	-	-	1	-	-	-	-	-	-	-	-	-
Есөнзүйл	9	12	9	-	1	1	-	-	-	2	3	-	-	-	-	-	-	2
Зүүнбаян-Улаан	31	14	15	-	1	-	-	-	4	2	4	-	-	-	-	-	-	4
Нарийнтгээл	27	12	1	-	-	-	-	-	-	-	1	-	-	-	-	-	-	-
Өлзийт	9	12	7	-	-	-	-	3	1	1	1	-	-	-	-	-	-	1
Сант	5	4	10	-	-	2	1	1	1	6	-	-	-	-	-	-	-	-
Тарагт	13	23	13	-	2	2	-	2	2	2	5	-	-	-	-	-	-	-
Төгрөг	13	7	22	-	3	-	-	-	13	2	4	-	-	-	-	-	-	-
Уянга	98	26	29	-	4	5	-	-	9	3	8	-	-	-	-	-	-	-
Хайрхандулаан	20	11	23	-	1	1	5	6	6	6	-	-	-	-	-	-	1	3
Хархорин	80	72	127	-	-	4	6	87	16	11	-	-	-	-	-	-	-	3
Хужирт	8	55	41	-	-	1	3	15	3	18	-	-	-	-	-	-	-	1
Арвайхээр	557	522	393	11	76	26	87	88	59	25	-	-	-	-	-	-	2	19
ДҮН	965	843	741	13	89	51	107	236	114	90	-	-	-	-	-	-	5	36

Эх үүсвэр: Аймгийн Эрүүл мэндийн газрын мэдээг үндэслэв.



НИЙГЭМ, ЭДИЙН ЗАСГИЙН ХӨГЖИЛ

I.5 ГЭМТ ХЭРЭГ

I.5.1 БҮРТГЭГДСЭН ХЭРГИЙН ТОО, төрлөөр

Хэргийн төрөл	2017-Х	2018-Х	2019-Х
Бүртгэгдсэн хэрэг-Бүгд	427	590	552
Бусдын амийг хорлосон	29	25	16
Хүчингийн хэрэг	7	14	27
Танхайн хэрэг	3		
Хулгайн хэрэг	173	214	231
Үүнээс: Хувийн өмчийн хулгай	70	138	163
Малын хулгай	32	29	49
Хөдөлгөөний аюулгүй байдлын эсрэг гэмт хэрэг	49	47	26
ББМГУ гэмт хэрэг	110	200	148
Бусад хэрэг	63	90	104
Гэмт хэргийн улмаас учирсан хохирол			
Гэмтэж бэртсэн хүн	154	202	170
Нас барсан хүн	43	41	23
Нийт хохирол /сая.төг/	808.3	894.0	980.5
Нөхөн төлүүлсэн хохирол	320.0	353.1	179.4

1.5.2 БҮРТГЭГДСЭН ХЭРГИЙН ТОО, СУМААР

Сумд	2017-Х	2018-Х	2019-Х
Баян-Өндөр	10	8	9
Бүрд	16	14	11
Баянгол	7	11	1
Бат-Өлзий	31	46	35
ББ-Улаан	13	8	11
Гучин-Ус	7	16	13
Есөнзүйл	10	15	7
Өлзийт	4	4	3
ЗБ-Улаан	10	15	13
Богд	19	26	14
Нарийнтээл	12	20	19
Сант	7	4	5
Тарагт	27	19	14
Төгрөг	2	3	5
Уянга	19	24	22
Хайрхандулаан	11	18	16
Хужирт	34	23	27
Хархорин	53	61	68
Арвайхээр	135	255	259
ДҮН	427	590	552

1.5.3 ХЭРЭГТ ХОЛБОГДСОН СЭЖИГТЭН, ЯЛЛАГДАГЧИЙН ТОО

Хэрэгт холбогдсон сэжигтэн, яллагдагчийн тоо	2017-Х	2018-Х	2019-Х
Бүгд	331	403	282
Хэрэг үйлдэхдээ:			
-Бүлэглэсэн	91	98	102
-Согтуугаар	84	150	158
Албадан эрүүлжүүлэгдсэн хүн	999	1288	857
Баривчлагдсан хүн	458	808	1019
Авто машин жолоодох эрх хасагдсан жолооч	471	722	801



НИЙГЭМ, ЭДИЙН ЗАСГИЙН ХӨГЖИЛ

1.5.4 ХЭРЭГТ ХОЛБОГДСОН СЭЖИГТЭН, ЯЛЛАГДАГЧИЙН ТОО, СУМААР			
Сумд	2017-Х	2018-Х	2019-Х
Баян-Өндөр	13	7	2
Бүрд	6	14	3
Баянгол	7	9	1
Бат-Өлзий	34	21	23
ББ-Улаан	14	7	6
Гучин-Ус	2	10	10
Есөнзүйл	9	9	2
Өлзийт	2	2	2
ЗБ-Улаан	11	8	2
Богд	12	21	12
Нарийнтээл	14	21	11
Сант	6	2	6
Тарагт	16	11	6
Төгрөг	2	2	1
Уянга	17	18	22
Хайрхандулаан	15	12	17
Хужирт	19	8	13
Хархорин	42	28	38
Арвайхээр	90	193	169
ДҮН	331	403	346

Эх үүсвэр: Аймгийн Цагдаагийн газрын мэдээг үндэслэв.



II.1 БАНК						
II.1.1 ЗЭЭЛИЙН ҮЛДЭГДЭЛ, ЗЭЭЛЖИГЧИЙН ТОО банкуудаар,						
Банкны нэр	Зээлийн өрийн үлдэгдэл, сая.төг		Хугацаа хэтэрсэн, сая.төг		Зээлжигчийн тоо	
	2018-Х	2019-Х	2018-Х	2019-Х	2018-Х	2019-Х
Дүн	199973.1	220260.6	2373.7	2914.9	36475	38331
ХААН	104403.0	110867.2	1497.4	1204.3	19875	20090
ХАС	30029.7	30308.7	429	416.5	3604	3774
ГОЛОМТ	13209.2	15339.6	396.9	1283.7	1047	1320
ТӨРИЙН БАНК	51875.2	63745.1	50.4	10.4	11877	13147
КАПИТАЛ	456.0				72	

II.1.2 ХАДГАЛАМЖИЙН ҮЛДЭГДЭЛ, Х/ЭЗЭМШИГЧИЙН ТОО, банкуудаар						
Банкны нэр	Хугацаатай хадгаламж, сая. төг		Хугацаагүй хадгаламж, сая. төг		Хадгаламж эзэмшигчийн тоо	
	2018-Х	2019-Х	2018-Х	2019-Х	2018-Х	2019-Х
Дүн	92335.9	104223.9	30464.7	31557.7	79539	79162
ХААН	48136.9	54796.7	22345.0	23708.7	34563	35004
ХАС	13884.0	16284.4	1609.9	2229.9	15899	13470
ГОЛОМТ	5599.5	5823.3	988.9	1166.6	2540	3030
ТӨРИЙН БАНК	24311.8	27319.5	5425.9	4452.5	25780	27658
КАПИТАЛ	403.7		95.0		757	

Эх үүсвэр: Арилжааны банкуудын мэдээг үндэслэв.



НИЙГЭМ, ЭДИЙН ЗАСГИЙН ХӨГЖИЛ

II.2 ТӨСӨВ			
II.2.1 ОРОН НУТГИЙН ОРЛОГО, ТӨСӨВ ХООРОНДЫН ШИЛЖҮҮЛЭГ, мян.төг			
Төсвийн орлого	2019-Х		
	төлөвлөгөө	гүйцэтгэл	хувь
Төсвийн орлого болон шилжүүлгийн дүн	70259819.4	69295725.8	98.6
Орон нутгийн төсвийн орлого	12674013.8	13982124.9	110.3
ТАТВАРЫН ОРЛОГО	7744046.9	9387719.7	121.2
Орлогын албан татвар	5573027.4	6565657.1	117.8
Хувь хүний орлогын албан татвар	6513027.4	7288895.6	111.9
Цалин, хөдөлмөрийн хөлс, шагнал, урамшуулал болон тэдгээртэй адилтгах хөдөлмөр эрх	5009693.6	5334354.4	106.5
Үйл ажиллагааны орлого	462697.7	623424.3	134.7
Хөрөнгө борлуулсны орлого	950836.4	1298030.8	136.5
Хувь хүний орлогын албан татварын буцаан олголт	-940000.0	-723238.5	76.9
Хөрөнгийн албан татвар	797520.0	1041708.8	130.6
Үл хөдлөх эд хөрөнгийн албан татвар	261000.0	401471.9	153.8
Бууны албан татвар	26520.0	21387.5	80.6
Автотээврийн болон өөрөө явагч хэрэгслийн албан татвар	510000.0	618849.3	121.3
Бусад татвар, төлбөр, хураамж	1373499.5	1780353.8	129.6
Бусад нийтлэг төлбөр, хураамж	673418.5	678844.7	100.8
Улсын тэмдэгийн хураамж	240722.0	279897.7	116.3
Түгээмэл тархацтай ашигт малтмал ашигласны төлбөр	52250.0	27138.8	51.9
Хог хаягдлын үйлчилгээний хураамж	380446.5	359008.2	94.4
Бусад татвар	0.0	12800.0	-
Газрын төлбөр	115000.0	205452.5	178.7
Газрын төлбөр	115000.0	205452.5	178.7



Байгалийн нөөц ашигласны төлбөр	582081.0	895653.6	153.9
Ойн нөөц ашигласны төлбөр	122900.0	88414.5	71.9
Ан амьтны нөөц ашигласны төлбөр	178191.0	588602.5	330.3
Ус, рашааны нөөц ашигласны төлбөр	280990.0	218636.6	77.8
Бусад татвар	3000.0	403.0	13.4
Нохойны албан татвар	3000.0	403.0	13.4
ТАТВАРЫН БУС ОРЛОГО	4929966.9	4594405.2	93.2
Хүүгийн орлого	2250.0	19757.4	5 дахин
Торгуулийн орлого	765267.7	832676.6	108.8
Төсөв байгууллагын өөрийн орлого	3584580.0	2836247.6	79.1
Бусад орлого	0.0	569538.8	-
Тусламжийн орлого	577869.2	336184.8	58.2
Улсын төсвөөс орон нутагт шилжүүлсэн	57585805.6	55313601.0	96.1
Улсын төсвөөс орон нутгийн төсөвт олгох санхүүгийн дэмжлэг	39177816.0	38010951.3	97.0
Тусгай зориулалтын шилжүүлгийн орлого	5511679.8	5345249.7	97.0
Орон нутгийн хөгжлийн нэгдсэн сангаас шилжүүлсэн орлого	12896309.8	11957400.0	92.7
Тайлбар: Санхүү төрийн сангийн хэлтсийн мэдээг үндэслэв			



НИЙГЭМ, ЭДИЙН ЗАСГИЙН ХӨГЖИЛ

II.2.2 АЙМГИЙН ТӨСВИЙН ЗАРЛАГА, оны үнээр, мян.төг			
Төсвийн зарлага	2019-Х		
	төл	гүйц	хувь
Бараа, ажил үйлчилгээний зардал	59420273.9	54158924.3	91.1
Цалин хөлс болон нэмэгдэл урамшуулал	37307525.8	35195691.7	94.3
Нийгмийн даатгалын шимтгэл	4682180.7	4422638.5	94.5
Байр ашиглалттай холбоотой зардал	5903283.7	5453547.0	92.4
Хангамж, бараа материалын зардал	1396368.7	1194070.9	85.5
Нормативт зардал	2926333.7	2372446.0	81.1
Эд хогшил, урсгал засварын зардал	899252.9	640927.7	71.3
Томилолт, зочны зардал	276343.0	222938.6	80.7
Бусдаар гүйцэтгүүлсэн ажил, үйлчилгээний зардал	3023281.8	2445470.9	80.9
Бараа үйлчилгээний бусад зардал	3005703.6	2211193.1	73.6
Урсгал шилжүүлэг	1602243.4	1265871.4	79.0
Хөрөнгийн зардал	7978399.9	6568374.7	82.3
Татаас	292839.0	250059.1	85.4
Эргэж төлөгдөх зээл	3876562.5	2113785.9	54.5
НИЙТ ЗАРДАЛ	73170318.7	64357015.5	88.0
Эх үүсвэр: Аймгийн Санхүү, төрийн сангийн хэлтсийн мэдээг үндэслэв.			

II.2.3 ОРОН НУТГИЙН ОРЛОГО, ТӨСӨВ ХООРОНДЫН ШИЛЖҮҮЛЭГ, мян.төг			
	2019-Х		
	Төлөвлөгөө	Гүйцэтгэл	Хувь
Арвайхээр	15,040,689.7	14,626,929.2	97.2
Баруунбаян-Улаан	1,762,954.0	1,719,842.4	97.6
Бат-Өлзий	3,419,188.5	3,380,314.7	98.9
Баянгол	1,840,056.5	1,839,227.3	100.0
Баян-Өндөр	1,987,382.5	1,998,839.6	100.6
Богд	2,616,801.2	2,666,920.8	101.9
Бүрд	1,617,893.3	1,634,184.5	101.0
Гучин-Ус	1,731,780.8	1,639,654.2	94.7
Есөнзүйл	1,301,267.4	1,326,336.8	101.9
Зүүнбаян-Улаан	1,611,726.7	1,594,968.0	99.0
Нарийнтээл	2,261,265.9	2,269,775.6	100.4
Өлзийт	1,357,333.6	1,313,218.0	96.7
Сант	1,920,904.9	1,833,893.3	95.5
Тарагт	1,689,820.6	1,661,855.7	98.3
Төгрөг	1,861,386.8	1,795,854.5	96.5
Уянга	4,195,032.2	4,171,760.1	99.4
Хайрхандулаан	1,678,079.2	1,729,515.3	103.1
Хархорин	6,286,118.5	6,220,253.6	99.0
Хужирт	3,021,987.7	3,229,742.3	106.9
Сумын дүн	57,201,670.0	56,653,085.7	99.0
Аймгийн шууд	13,058,149.4	12,642,640.1	96.8
Бүгд дүн	70,259,819.4	69,295,725.8	98.6

Тайрбар: Санхүү төрийн сангийн хэлтсийн мэдээг үндэслэв



НИЙГЭМ, ЭДИЙН ЗАСГИЙН ХӨГЖИЛ

II.2.4 АЙМГИЙН ТӨСВИЙН ЗАРЛАГА, оны үнээр, мян.төг			
	2019-Х		
	Төлөв	Гүйц	Хувь
Арвайхээр	15,522,244.2	13,491,492.5	86.9
Баруунбаян-Улаан	1,786,519.6	1,625,715.1	91.0
Бат-Өлзий	3,509,236.5	3,238,198.9	92.3
Баянгол	1,878,053.0	1,784,212.2	95.0
Баян-Өндөр	2,037,317.2	1,812,113.2	88.9
Богд	2,726,684.6	2,327,160.0	85.3
Бүрд	1,737,731.5	1,531,265.6	88.1
Гучин-Ус	1,813,536.2	1,621,868.2	89.4
Есөнзүйл	1,488,501.3	1,382,978.4	92.9
Зүүнбаян-Улаан	1,613,798.2	1,431,838.4	88.7
Нарийнтээл	2,325,563.1	2,112,289.9	90.8
Өлзийт	1,495,381.1	1,347,641.3	90.1
Сант	2,048,265.5	1,833,540.6	89.5
Тарагт	1,790,706.2	1,596,006.7	89.1
Төгрөг	1,902,439.4	1,595,048.0	83.8
Уянга	4,247,835.5	4,104,995.7	96.6
Хайрхандулаан	1,814,343.9	1,693,602.3	93.3
Хархорин	6,387,927.4	5,782,840.7	90.5
Хужирт	3,290,868.4	3,074,779.5	93.4
Сумын дүн	59416952.8	53387587.1	89.9
Аймгийн шууд	13,753,365.9	10,969,428.4	79.8
Бүгд дүн	73170318.7	64357015.5	88.0

Тайрбар: Санхүү төрийн сангийн хэлтсийн мэдээг үндэслэв

II.3 ҮНЭ			
II.3.1 ХЭРЭГЛЭЭНИЙ БАРАА ҮЙЛЧИЛГЭЭНИЙ ҮНИЙН ИНДЕКС			
Үзүүлэлтүүд	2019.10/ 2018.10	2019.10/ 2018.12	2019.10/ 2019.09
Ерөнхий индекс	107.2	104.8	100.3
Хүнсний бараа, ундаа ус	110.8	108.0	99.3
Согтууруулах ундаа, тамхи	111.1	110.5	101.5
Гутал хувцас, бөс бараа	111.4	106.2	101.1
Орон сууц, ус, цахилгаан түлш	108.0	104.2	101.5
Гэр ахуйн бараа	104.8	104.0	100.0
Эм тариа, эмнэлэгийн үйлчилгээ	106.2	106.2	100.3
Тээвэр	102.5	100.7	100.1
Холбооны хэрэгсэл, шуудангийн үйлчилгээ	99.7	99.8	100.0
Амралт чөлөөт цаг, соёлын бараа үйлчилгээ	101.4	101.4	99.2
Боловсролын үйлчилгээ	111.6	111.6	100.0
Зочид буудал, нийтийн хоол, дотуур байрны үйлчилгээ	106.2	104.0	100.0
Бусад бараа үйлчилгээ	97.0	96.9	100.0



НИЙГЭМ, ЭДИЙН ЗАСГИЙН ХӨГЖИЛ

II.4 ХӨДӨӨ АЖ АХУЙ						
II.4.1 МАЛ ТӨЛЛӨЛТ, малын төрлөөр						
Малын төрөл	Төллөсөн хээлтэгч			Төллөлтийн хувь		
	2017 I-X	2018 I-X	2019 I-X	2017 I-X	2018 I-X	2019 I-X
Бүгд	1896191	1532126	2097322	104.5	73.2	91.8
Ингэ	4703	4429	5225	56.2	47.5	50.7
Гүү	84686	47340	89387	103.0	49.0	81.7
Үнээ	81021	67556	86320	106.7	74.2	82.8
Эм хонь	922864	821776	1042369	108.6	82.4	94.3
Эм ямаа	802917	591025	874021	100.5	65.8	91.4
II.4.2 МАЛ ТӨЛЛӨЛТ, сумаар						
Сумдууд	Төллөсөн хээлтэгч			Төллөлтийн хувь		
	2017 I-X	2018 I-X	2019 I-X	2017 I-X	2018 I-X	2019 I-X
Бүгд	1896191	1532126	2097322	104.5	73.2	91.8
Баян-Өндөр	133606	108865	120423	90.6	66.5	68.1
Бүрд	134870	59672	116585	99.2	39.6	77.2
Бат-Өлзий	86571	93005	109456	107.8	98.3	96.9
ББ-Улаан	67071	31900	111777	92.2	39.0	133.5
Баянгол	150347	167579	169058	117.4	111.2	100.6
Гучин-Ус	75197	68856	79684	102.4	84.1	89.6
Есөнзүйл	93192	56535	95388	117.8	59.8	95.2
Өлзийт	84630	82009	93698	106.2	96.0	95.4
ЗБ-Улаан	75519	89921	104674	113.5	107.2	110.9
Богд	115868	115643	141314	86.4	76.4	81.6
Нарийнтээл	74979	35769	79391	83.9	37.1	84.0
Сант	106193	92588	132205	113.0	84.0	104.0
Тарагт	97319	74490	112461	112.8	71.8	96.4
Төгрөг	65372	78231	88051	115.3	113.8	105.6
Уянга	132365	118440	133871	115.4	89.5	99.5
Хайрхан-дулаан	101429	63535	101410	101.0	56.4	84.7
Хужирт	91124	57321	101791	104.4	55.3	89.2
Хархорин	106242	58068	115087	101.8	49.4	85.9
Арвайхээр	104297	79699	90998	123.7	73.3	79.7

II.4.3 ТӨЛ БОЙЖИЛТ, малын төрлөөр						
Малын төрөл	Бойжуулсан төл			Бойжилтын хувь		
	2017 I-X	2018 I-X	2019 I-X	2017 I-X	2018 I-X	2019 I-X
Бүгд	1841113	1297296	2021325	97.1	84.8	96.4
Ботго	4666	4325	5171	99.2	98.9	99.0
Унага	84192	40419	86708	99.4	87.8	97.0
Тугал	80482	60462	84593	99.3	90.0	98.0
Хурга	907634	729396	1011723	98.3	88.8	97.1
Ишиг	764139	462694	833130	95.1	78.3	95.3

II.4.4 ТӨЛ БОЙЖИЛТ, сумаар						
Сумдууд	Бойжуулсан төл			Бойжилтын хувь		
	2017 I-X	2018 I-X	2019 I-X	2017 I-X	2018 I-X	2019 I-X
Бүгд	1841113	1297296	2021325	97.1	84.8	96.4
Баян-Өндөр	133444	100902	115163	99.8	92.7	95.6
Бүрд	134870	39658	111625	100.0	66.5	95.7
Бат-Өлзий	86571	91885	109456	100.0	98.8	100.0
ББ-Улаан	64629	25363	109448	96.4	79.5	97.9
Баянгол	150199	140973	167721	99.9	84.6	99.2
Гучин-Ус	63247	54107	75444	83.5	78.6	94.7
Есөнзүйл	93050	49704	91523	99.8	87.9	95.9
Өлзийт	83536	64788	77093	98.7	79.0	82.3
ЗБ-Улаан	75448	85016	104640	99.9	94.5	100.0
Богд	104659	111419	138423	90.3	96.3	98.0
Нарийнтээл	71859	26808	78269	95.7	74.9	98.6
Сант	106193	75483	122016	100.0	81.5	92.3
Тарагт	88822	60112	104117	91.3	80.8	92.6
Төгрөг	64191	72389	86163	98.2	93.0	97.9
Уянга	127374	81844	131103	96.2	69.1	97.9
Хайрхандулаан	95366	36372	99686	94.0	57.6	98.3
Хужирт	89277	54654	97672	98.0	95.3	96.0
Хархорин	105212	56808	115087	99.0	97.8	100.0
Арвайхээр	103166	69011	86676	98.9	86.6	95.3



НИЙГЭМ, ЭДИЙН ЗАСГИЙН ХӨГЖИЛ

II.4.5 ЗҮЙ БУС ХОРОГДСОН ТОМ МАЛЫН ТОО, малын төрлөөр						
Малын төрөл	Хорогдсон мал, мян.тол			Оны эхний малд том малын хорогдлын эзлэх хувь		
	2017 I-X	2018 I-X	2019 I-X	2017 I-X	2018 I-X	2019 I-X
Бүгд	23513	295223	79362	0.5	5.7	1.4
Тэмээ	13	106	71	0.1	0.4	0.2
Адуу	633	29169	2885	0.2	9.0	0.8
Үхэр	720	25490	2944	0.3	9.8	1.0
Хонь	8820	105195	28610	0.4	4.4	1.1
Ямаа	13327	135263	44852	0.7	6.1	1.9
II.4.6 ЗҮЙ БУС ХОРОГДСОН ТОМ МАЛЫН ТОО, сумаар						
Сумдууд	Хорогдсон том мал, мян.тол			Оны эхний малд том малын хорогдлын эзлэх хувь		
	2017 I-X	2018 I-X	2019 I-X	2017 I-X	2018 I-X	2019 I-X
Дүн	23513	295223	79362	0.5	5.7	1.4
Баян-Өндөр	84	20927	5269	0.02	5.58	1.3
Бүрд	1357	44172	3153	0.4	12.6	0.9
Бат-Өлзий	15	9914	41	0.01	3.99	0.01
ББ-Улаан	1038	18465	10410	0.6	8.9	4.7
Баянгол	41	8924	757	0.01	2.42	0.2
Гучин-Ус	4462	7813	921	2.3	3.6	0.4
Есөнзүйл	27	22280	1525	0.01	10.21	0.6
Өлзийт	2050	23105	5549	1.0	10.3	2.2
ЗБ-Улаан	283	1349	919	0.2	0.6	0.4
Богд	1525	1292	7433	0.4	0.3	1.6
Нарийнтээл	1396	11728	389	0.6	5.0	0.2
Сант	-	17145	28635	-	6.6	9.1
Тарагт	2081	17710	5086	1.0	7.2	1.8
Төгрөг	567	2102	236	0.4	1.1	0.1
Уянга	3092	13885	1461	1.0	4.1	0.4
Хайрхандулаан	1994	19793	1628	0.7	6.4	0.5
Хужирт	2094	21487	2655	1.0	8.5	0.9
Хархорин	983	21312	434	0.4	6.9	0.1
Арвайхээр	424	11820	2861	0.2	4.6	1.0

II.4.7 ӨВЧНӨӨР ХОРОГДСОН МАЛ, төрлөөр						
Малын төрөл	Өвчнөөр хорогдсон мал, толгой			Нийт хорогдолд эзлэх хувь		
	2017 I-X	2018 I-X	2019 I-X	2017 I-X	2018 I-X	2019 I-X
Дүн	984	11347	4667	4.18	3.8	5.9
Тэмээ	2	8	9	15.4	7.5	12.7
Адуу	61	792	302	9.6	2.7	10.5
Үхэр	58	2059	229	8.1	8.1	7.8
Хонь	381	3788	2347	4.3	3.6	8.2
Ямаа	482	4700	1780	3.6	3.5	4.0
II.4.8 ӨВЧНААР ХОРОГДСОН МАЛ, сумаар						
Сум	Өвчнөөр хорогдсон мал, толгой			Нийт хорогдолд эзлэх хувь		
	2017 I-X	2018 I-X	2019 I-X	2017 I-X	2018 I-X	2019 I-X
Дүн	984	11347	4667	4.2	3.8	5.9
Баян-Өндөр	-	320	-	-	1.5	-
Бүрд	-	176	-	-	0.4	-
Бат-Өлзий	15	9914	-	100.0	100.0	-
ББ-Улаан	1	3	23	0.1	0.02	0.2
Баянгол	-	-	-	-	-	-
Гучин-Ус	41	137	-	0.9	1.8	-
Есөнзүйл	-	-	-	-	-	-
Өлзийт	291	96	3871	14.2	0.4	69.8
ЗБ-Улаан	-	250	-	-	18.5	-
Богд	-	2	-	-	0.2	-
Нарийнтээл	-	-	-	-	-	-
Сант	-	-	8	-	-	0.03
Тарагт	-	-	2	-	-	0.04
Төгрөг	-	13	5	-	0.6	2.1
Уянга	52	-	62	1.7	-	4.2
ХХдулаан	-	-	5	-	-	0.3
Хужирт	504	207	578	24.1	1.0	21.8
Хархорин	25	21	113	2.5	0.1	26.0
Арвайхээр	55	208	-	13.0	1.8	-



НИЙГЭМ, ЭДИЙН ЗАСГИЙН ХӨГЖИЛ

II.4.9 ХОРОГДСОН ХЭЭЛТЭГЧ, төрлөөр						
Малын төрөл	Хорогдсон хээлтэгч, толгой			Нийт хорогдолд эзлэх хувь		
	2017 I-X	2018 I-X	2019 I-X	2017 I-X	2018 I-X	2019 I-X
Дүн	7176	80393	21670	30.5	27.2	27.3
Ингэ	4	7	24	30.8	6.6	33.8
Гүү	215	8979	653	34.0	30.8	22.6
Үнээ	194	8293	679	26.9	32.5	23.1
Эм хонь	2924	27061	6436	33.2	25.7	22.5
Эм ямаа	3839	36053	13878	28.8	26.7	30.9

II.4.10 ХОРОГДСОН ХЭЭЛТЭГЧ, сумаар						
Сум	Хорогдсон хээлтэгч, толгой			Нийт хорогдолд эзлэх хувь		
	2017 I-X	2018 I-X	2019 I-X	2017 I-X	2018 I-X	2019 I-X
Дүн	7176	80393	21670	30.5	27.2	27.3
Баян-Өндөр	25	3047	1512	29.8	14.6	28.7
Бүрд	1308	16494	797	96.4	37.3	25.3
Бат-Өлзий	-	-	-	-	-	-
ББ-Улаан	409	3623	4001	39.4	19.6	38.4
Баянгол	15	-	-	36.6	-	-
Гучин-Ус	919	626	921	20.6	8.0	100.0
Есөнзүйл	14	9404	-	51.9	42.2	-
Өлзийт	483	10079	2502	23.6	43.6	45.1
ЗБ-Улаан	85	457	41	30.0	33.9	4.5
Богд	822	263	4602	53.9	20.4	61.9
Нарийнтээл	497	3934	-	35.6	33.5	-
Сант	-	1270	3179	-	7.4	11.1
Тарагт	422	2836	1366	20.3	16.0	26.9
Төгрөг	66	1	125	11.6	0.05	53.0
Уянга	828	4942	429	26.8	35.6	29.4
ХХдулаан	-	2540	323	-	12.8	19.8
Хужирт	360	9313	1132	17.2	43.3	42.6
Хархорин	716	8893	40	72.8	41.7	9.2
Арвайхээр	207	2671	700	48.8	22.6	24.5

II.4.11 ХӨДӨӨ АЖ АХУЙН ЗАРИМ БҮТЭЭГДЭХҮҮНИЙ ЗАХ ЗЭЭЛИЙН ДУНДАЖ ҮНЭ, сараар					
Бүтээгдэхүүний нэр төрөл	Хэмжих нэгж	2018 X /Урд оны мөн үед/	2018 XII /Өмнөх оны 12 сард/	2019 IX /Өмнөх сард/	2019 X /Тайлант сард/
1. Ноос, ноолуур, хөөвөр, хялгас					
Тэмээний ноос					
-эр ноос	кг	4250	-	5000	5000
-эм ноос	кг	4250	-	5000	5000
Ямааны ноолуур	кг	87,500	-	64,000	52,000
Үхрийн хөөвөр	кг	-	-	-	-
Адууны дэл	кг	9,000	8,000	6,000	5,000
Адууны сүүл	кг	9,000	11,000	6,000	5,000
2. Арьс, шир					
Тэмээний шир	ш	10,000	15,000	12,500	17,500
Адууны шир	ш	9,000	12,000	10,000	5,000
Үхрийн шир					
-2 метрээс доош хэмжээтэй шир	ш	4,000	5,500	-	-
-2 метрээс дээш хэмжээтэй шир	ш	9,000	11,500	5,000	5,000
Хонины нэхий	ш	-	300	3,000	2,000



НИЙГЭМ, ЭДИЙН ЗАСГИЙН ХӨГЖИЛ

II.5 АЖ ҮЙЛДВЭР			
II.5.1 НИЙТ БҮТЭЭГДЭХҮҮНИЙ ҮЙЛДВЭРЛЭЛТ, нэр төрлөөр, оны үнээр мян. төгрөг			
Гол нэр төрлийн бүтээгдэхүүн	2018.Х	2019.Х	2019.Х/ 2018.Х
Уул уурхай, олборлох аж үйлдвэр	2492256.9	3687119.9	147.9
Чулуун нүүрс	2492256.9	3687119.9	147.9
Дулааны эрчим хүч үйлдвэрлэл, усан хангамж	3899322.1	6324536.6	162.2
Дулааны эрчим хүч	3275074.5	5595267.5	170.8
Түгээсэн цэвэр ус, сувагжуулалт	624247.6	729269.1	116.8
Хүнсний бүтээгдэхүүн, ус үйлдвэрлэл	11515017.9	13626444.1	118.3
Сүү, сүүн бүтээгдэхүүн	147224.5	238083	161.7
Талх	563925.0	783880.6	139.0
Нарийн боов	1143839.3	1174218.4	102.7
Бялуу	128689.6	265667.6	206.4
Хөлдөөсөн бууз	52666.4	96510.0	183.2
Хэрчсэн гурил	188410.9	274533.3	145.7
Дарсан ногоо кимчи	5560	5860	105.4
Хиам	56383.1	61233	108.6
Архи	416909.1	283313.6	68.0
Цэвэр ус, рашаан	8811410	10443144.6	118.5
Хувцас, гутал үйлдвэрлэл	2039164.5	2811951.0	137.9
Монгол дээл, тэрлэг	593713.0	1385707.0	233.4
Сурагчийн дүрэмт хувцас	181500.0	165390.0	91.1
Бусад оёмол эдлэл	899377.5	855400	95.1
Бүх төрлийн гутал	364574	405454	111.2
Модон эдлэл	1402613.2	1347623.0	96.1
Гэрийн мод	1143300	964650	84.4
Төрөл бүрийн модон эдлэл	219888.2	356473	162.1
Зүсвэр	39425	26500	67.2
Бусад бүтээгдэхүүн үйлдвэрлэл	10898504.8	11516647.6	105.7
Вакум цонх	338535.0	154985.0	45.8

Блок	481465.0	475700.0	98.8
Тоосго	590275.0	775798.5	131.4
Төмөр эдлэл хийц	110914.0	73626.0	66.4
Хэвлэх	51169.4	49570.6	96.9
Нүдний шил	32646	30456	93.3
Бусад бүтээгдэхүүн/ угаасан ноос, бэлэг дурсгалын зүйлс,	9293500.4	9956511.5	107.1
Нийт дүн	32246879.4	39314322.2	121.9

II.5.2 НИЙТ БҮТЭЭГДЭХҮҮНИЙ БОРЛУУЛАЛТ, нэр төрлөөр, оны үнээр мян. төгрөг			
Гол нэр төрлийн бүтээгдэхүүн	2018.X	2019.X	2019.IX/ 2018.IX
Уул уурхай, олборлох аж үйлдвэр	2492256.9	3687119.9	147.9
Чулуун нүүрс	2492256.9	3687119.9	147.9
Дулааны эрчим хүч үйлдвэрлэл, усан хангамж	3899322.1	6324536.6	162.2
Дулааны эрчим хүч	3275074.5	5595267.5	170.8
Түгээсэн цэвэр ус, сувагжуулалт	624247.6	729269.1	116.8
Хүнсний бүтээгдэхүүн	10641917.9	10780052.5	101.3
Сүү, сүүн бүтээгдэхүүн	147224.5	238083	161.7
Талх	563925.0	783880.6	139.0
Нарийн боов	1143839.3	1174218.4	102.7
Бялуу	128689.6	265667.6	206.4
Хөлдөөсөн бууз	52666.4	96510.0	183.2
Хэрчсэн гурил, гурил	188410.9	274533.3	145.7
Дарсан ногоо кимчи	5560	5860	105.4
Хиам	56383.1	61233	108.6
Архи	416909.1	283313.6	68.0
Цэвэр ус, рашаан	7938310	7596753	95.7
Хувцас, гутал үйлдвэрлэл	2039164.5	2811951.0	137.9
Монгол дээл, тэрлэг	593713.0	1385707.0	233.4
Сурагчийн дүрэмт хувцас	181500.0	165390.0	91.1
Бусад оёмол эдлэл	899377.5	855400	95.1



НИЙГЭМ, ЭДИЙН ЗАСГИЙН ХӨГЖИЛ

Бүх төрлийн гутал	364574	405454	111.2
Модон эдлэл	1402613.2	1347623.0	96.1
Гэрийн мод	1143300	964650	84.4
Төрөл бүрийн модон эдлэл	219888.2	356473	162.1
Зүсвэр	39425	26500	67.2
Бусад бүтээгдэхүүн үйлдвэрлэл	10888259.1	11510583.9	105.7
Вакум цонх	338535.0	154985.0	45.8
Блок	481465.0	475700.0	98.8
Тоосго	590275.0	775798.5	131.4
Төмөр эдлэл хийц	110914.0	73626.0	66.4
Хэвлэх	43494	44394.9	102.1
Нүдний шил	30075.7	29568	98.3
Бусад бүтээгдэхүүн/ бэлэг дурсгалын зүйлс, суран эдлэл, угаасан ноос г.м	9293500.4	9956511.5	107.1
Нийт дүн	31363533.7	36461866.9	116.3

II.5.3 ГОЛ НЭРИЙН БҮТЭЭГДЭХҮҮНИЙ НИЙТ ҮЙЛДВЭРЛЭЛ, нэр төрлөөр, биетээр

Гол нэр төрлийн бүтээгдэхүүн	Хэмжих нэгж	2018.Х	2019.Х	2019.Х/ 2018.Х
Уул уурхай, олборлох аж үйлдвэр				
Чулуун нүүрс	мян.тн	94.2	139.2	147.8
Дулааны эрчим хүч үйлдвэрлэл, усан хангамж				
Дулааны эрчим хүч	мян.гкал	80.9	131.4	162.4
Түгээсэн цэвэр ус , сувагжуулалт	мян.м3	366.3	431.3	117.7
Хүнсний бүтээгдэхүүн, ус үйлдвэрлэл				
Сүү, тараг, хоормог	мян.л	33.7	31.9	94.7
Аарц, ааруул	тн	10.7	15.4	143.9
Талх	тн	353.6	413.4	116.9
Нарийн боов	тн	407.9	391.1	95.9
Бялуу	тн	11.5	20.6	179.1

Хөлдөөсөн бууз	тн	8.3	13.4	161.4
Хэрчсэн гурил, гурил	тн	117.5	137.6	117.1
Дарсан ногоо кимчи	тн	1.1	1.2	109.1
Хиам	тн	8.4	8.5	101.2
Архи	мян.л	36.9	26.6	72.1
Цэвэр ус, рашаан	мян.л	6725.2	7974.7	118.6
Хувцас үйлдвэрлэл				
Монгол дээл	ш	8816	16399	186.0
Сурагчийн дүрэмт хувцас	ш	3300	6148	186.3
Бүх төрлийн гутал	хос	4015	3863	96.2
Модон эдлэл				
Гэрийн мод	ком	1349	1138	84.4
Зүсвэр	м3	1577	1060	67.2
Бусад үйлдвэрлэл				
Төмөр эдлэл хийц	ш	936	707	75.5
Вакум цонх	м2	4003.2	1660	41.5
Блок	мян.ш	429.3	402.9	93.9
Тоосго	мян.ш	2287.3	2338.4	102.2
Хэвлэх	мян.х	134.4	129.1	96.1
Нүдний шил	ш	2103	2538	120.7



НИЙГЭМ, ЭДИЙН ЗАСГИЙН ХӨГЖИЛ

II.6 ХОЛБОО

II.6.1 Холбооны салбарын үндсэн үзүүлэлт

Үзүүлэлт	Хэмжих нэгж	2018.Х	2019.Х	2019.Х/ 2018.Х
Үйлчилгээний нийт орлого	мян төг	354442.7	321915.6	90.8
Хүн амаас орсон орлого	мян төг	37430.5	34462.6	92.1
Суурин телефон цэгийн тоо	тоо	657	625	95.1
Интернет үйлчилгээний цэгээр үйлчлүүлэгчдийн тоо	хүн	5374	5049	94.0
КаТВ хэрэглэгчдийн тоо	хүн	731	815	111.5
<i>Эх үүсвэр: Холбооны газар</i>				