

АЙМГИЙН НИЙГЭМ, ЭДИЙН ЗАСГИЙН ХӨГЖЛИЙН

2016 ОНЫ 2-Р САРЫН ТАНИЛЦУУЛГА

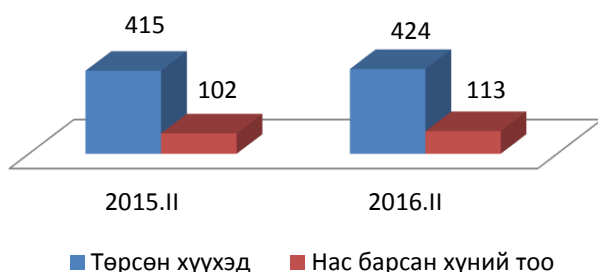
I. Нийгмийн үзүүлэлт



I.1. Хүн ам

Аймгийн хэмжээнд 2016 оны эхний 02-р сард 424 хүүхэд шинээр мэндэлж, 113 хүн нас барсан байна. Хүн амын цэвэр өсөлт 311 болж өмнөх оны мөн үеийнхээс 0.6 хувиар буурчээ. 1000 хүнд ногдох төрөлт 3.7, нас баралт 1.0 байгаа нь өмнөх оны мөн үеийнхтэй харьцуулахад нас баралт 0.1 пунктээр буурсан байна.

Төрсөн хүүхэд, нас барсан хүний тоо



I.2 Хөдөлмөр

Бүртгэлтэй ажилгүй иргэний тоо

Аймгийн хөдөлмөрийн хэлтэст бүртгэлтэй ажил идэвхтэй хайж байгаа ажилгүй иргэдийн тоо 1989 болж өмнөх оны мөн үеийнхээс 480 хүнээр буюу 31.8 хувиар өсчээ. Бүртгэлтэй ажилгүй иргэдийн 1076 буюу 54.1 хувь нь 16-34 насны залуучууд байна.

02 сарын байдлаар ажилгүй 346 иргэн шинээр бүртгүүлж, бүртгэлтэй ажилгүй иргэдээс 96 иргэн ажилд зуучлагдан оржээ. Шинээр бүртгүүлсэн ажилгүй иргэд өмнөх оны мөн үеийнхээс 41 хүнээр өсчээ. Ажилд зуучлагдан орсон иргэдийн тоо 02 сард 96 болж өмнөх оны мөн үеийнхээс 56 хүнээр өссөн байна. Ажилд орсон иргэдийн 12.5 хувь нь төрийн болон төсөвт байгууллагад, 24.0 хувь нь нөхөрлөл, компанид ажилд оржээ.



I.3 Нийгмийн даатгал, халамж

Нийгмийн даатгал

Нийгмийн даатгалын сангийн орлого эхний 02 сард 9.1 тэрбум.төг, зарлага 8.4 тэрбум.төг болж өмнөх оны мөн үеийнхээс орлого 1.7 тэрбум.төг буюу 22.5 хувиар, зарлага 1.0 тэрбум.төг буюу 14.2 хувиар өсчээ.

Нийгмийн даатгалын сангийн орлогын 13.0 хувийг эрүүл мэндийн даатгалын сангийн орлого, 81.4 хувийг тэтгэврийн даатгалын сангийн орлого, 0.7 хувийг ажилгүйдлийн даатгалын сангийн орлого, 1.5 хувийг үйлдвэрлэлийн осол мэргэжлээс шалтгаалах даатгалын сангийн орлого, 3.4 хувийг тэтгэмжийн даатгалын сангийн орлого тус тус эзэлж байна.

Нийгмийн даатгалын сангийн зарлага өмнөх оны мөн үеийнхээс 1.0 тэрбум төгрөгөөр нэмэгдэхэд тэтгэврийн даатгалын сангийн зарлага 1.0 тэрбум.төг буюу 16.9 хувиар өссөн нь голлон нөлөөлөв.

Нийгмийн даатгалд даатгуулагчдын 60.4 хувь нь заавал даатгуулагчид, 39.6 хувь нь сайн дураар даатгуулагчид байна. Сайн дураар даатгуулагчдын тоо өмнөх оны мөн үеийнхээс 1830 хүнээр буюу 29.9 хувиар өсчээ. Заавал даатгуулагчдын 45.0 хувь нь аж ахуйн нэгж байгууллагад, 55.0 хувь нь төсөвт байгууллагад ажиллаж байна.

Нийгмийн халамж

Нийгмийн халамжийн сангаас 02 сарын байдлаар/ давхардсан тоогоор/ 10979 хүнд 1.5 тэрбум.төгрөгийн тэтгэвэр тэтгэмж олгосон бөгөөд өмнөх оны мөн үеийнхээс нийгмийн халамжийн тэтгэвэр тэтгэмж авагчдын тоо 12393 хүн буюу 2.1 дахин, олгосон тэтгэврийн хэмжээ 1.2 тэрбум.төг буюу 44.7 хувиар буурчээ.

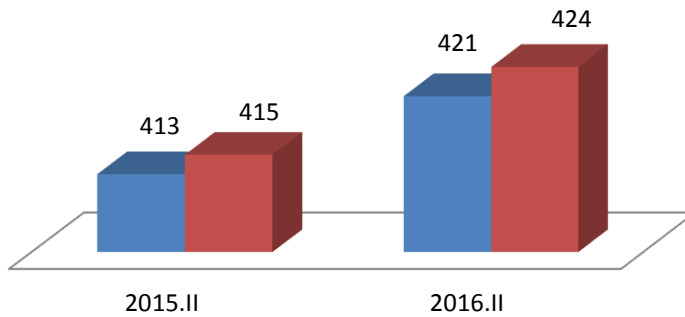
Нийгмийн халамжийн үйлчилгээнд хамрагдагсадын 17.2 хувийг халамжийн тэтгэвэр авагчид, 20.5 хувийг нөхцөлт мөнгөн тэтгэмжид хамрагдагсад, 2.8 хувийг ахмад настнуудад үзүүлсэн хөнгөлөлт тусламжид хамрагдагсад, 1.9 хувийг хөгжлийн бэрхшээлтэй иргэдэд үзүүлсэн хөнгөлөлтөд хамрагдагсад эзэлж байна.



I.4 Эрүүл мэнд

Аймгийн хэмжээнд эхний 02 сард 421 эх амаржиж, өмнөх оны мөн үеийнхээс 8 эхээр буюу 1.9 хувиар, төрсөн хүүхдийн тоо (амьд төрөлтөөр) 424 болж 9 хүүхэд буюу 2.2 хувиар өссөн байна.

Амаржсан эх, амьд төрсөн хүүхдийн тоо



Нэг хүртэлх насандаа 7 хүүхэд эндсэн нь өмнөх оны мөн үеийнхээс 1 хүүхдээр буурсан байна. 5 хүртэлх насандаа эндсэн хүүхдийн тоо 3 болж өмнөх оны мөн үеийнхээс 1 хүүхдээр нэмэгдсэн байна.

Халдварт өвчнөөр эхний 02 сард 239 хүн өвчилж өмнөх оны мөн үеийнхээс 149 хүнээр буюу 2.6 дахин өссөн байна. Халдварт өвчнөөр өвчлөгчдийн 48.5 хувь нь улаан бурхан өвчнөөр өвчлөгчид байна. Вируст гепатитаар өвчлөгчдийн тоо 1 хүнээр, трихоминазаар өвчлөгчдийн тоо 3 хүнээр, цусан суулгаар өвчлөгчдийн тоо 1 хүнээр буурч, салхин цэцгээр өвчлөгчдийн тоо 22 хүнээр, заг хүйтнээр өвчлөгчдийн тоо 9 хүнээр, тэмбүүгээр өвчлөгчдийн тоо 3 хүнээр, сүрьеэгээр өвчлөгчдийн тоо 2 хүнээр тус тус нэмэгджээ.



1.5 Гэмт хэрэг

Аймгийн хэмжээнд 02 сард 91 гэмт хэрэг бүртгэгдсэн нь өмнөх оны мөн үеийнхээс 9 гэмт хэргээр буюу 9.0 хувиар буурсан байна. Бүртгэгдсэн гэмт хэргийн 52.7 хувь нь сумдад, 48.3 хувь нь аймгийн төвд бүртгэгджээ.

Хүүхэд оролцсон гэмт хэрэг 3 болж өмнөх оны мөн үеийнхээс 1 хүүхдээр буурсан байна. Хулгайлах гэмт хэргийн 76.3 хувийг иргэдийн орон байрны хулгай, 21.0 хувийг малын хулгай эзэлж байна.

Гэмт хэрэгт холбогдсон 84 сэжигтэн, яллагдагчийн 55 хүн буюу 65.5 хувь нь 18-35 хүртэл насных, 25 хүн буюу 29.8 хувь нь 35-аас дээш насных, 4 хүн буюу 4.7 хувь нь 17 хүртэлх насныхан байна. Гэмт хэрэгт холбогдсон сэжигтэн, яллагдагчдын 21.4 хувь нь хувиараа хөдөлмөр эрхлэгчид, 30.9 хувь нь ажилчин, малчин, 45.2 хувь нь ажилгүй иргэд байна.

Түр саатуулсан тээврийн хэрэгсэл 238 болж өмнөх оны мөн үеийнхээс 107 тээврийн хэрэгслээр буюу 31.0 хувиар буурч, авто машин жолоодох эрхээ хасуулсан жолооч 57 хүнээр буюу 2.2 дахин буурсан байна. Хэрэг үйлдэгчдийн 26.2 хувь нь согтуугаар, 23.8 хувь нь бүлэглэн үйлдсэн хэрэг эзэлж байна.

Гудамж талбайд үйлдэгдсэн гэмт хэрэг өмнөх оны мөн үеийнхээс 2.0 дахин, согтуугаар үйлдэгдсэн гэмт хэрэг 25.0 хувиар буурчээ.

Гэмт хэргийн улмаас 139.2 сая төгрөгийн хохирол учирсан нь өмнөх оны мөн үеийнхээс 5.8 сая төгрөг буюу 4.3 хувиар өсчээ. Нийт хохирлын 71.6 хувь буюу 99.7 сая төгрөгийг нөхөн төлүүлсэн байна.

Гэмт хэргийн улмаас 10 хүн нас баржээ. Аймгийн хэмжээнд эхний 02 сард 203 хүн албадан саатуулагдсан нь өмнөх оны мөн үеийнхээс 46 хүн буюу 29.3 хувиар өссөн байна.

II. Эдийн засгийн үзүүлэлт

II.1 Банк

Арилжааны банкуудын мэдээгээр аж ахуйн нэгж, байгууллага иргэдэд олгосон нийт зээлийн өрийн үлдэгдэл эхний 02 сарын байдлаар 145.5 тэрбум төгрөг болжээ. Нийт зээлийн 1.4 хувь нь хугацаа хэтэрсэн зээл байна. Байгууллага иргэдийн хугацаатай ба хугацаагүй хадгаламж 62.0 тэрбум төгрөг болж өмнөх оны мөн үеийнхээс 4.3 тэрбум төгрөг буюу 7.4 хувиар өссөн байна.

Өмнөх оны мөн үеийнхээс зээлжигчийн тоо 576 хүн буюу 1.6 хувиар, хадгаламж эзэмшигчийн тоо 5.2 хувиар өссөн байна.



II.2 Хэрэглээний үнийн индекс

Хэрэглээний үнийн индекс гэдэг нь хэрэглэгчдийн худалдаж авсан бараа үйлчилгээний нэр төрөл өөрчлөлтгүй тогтвортой байхад үнэ дунджаар хэрхэн өөрчлөгдөж буйг хэмждэг үзүүлэлт юм.

2015 оны 02-р сарын бараа үйлчилгээний үнэ тариф өнгөрсөн оны мөн үеийнхээс 5.6 хувиар өсч, өмнөх сарынхаас 0.3 хувиар буурчээ. Өмнөх сарынхаас хонины ястай махны дундаж үнэ 7.0 хувиар, үхрийн ястай махны дундаж үнэ 1.0 хувиар, ямааны ястай махны дундаж үнэ 12.0 хувиар, шар тосны дундаж үнэ 6.0 хувиар өсч, үхрийн цул махны дундаж үнэ 6.0 хувиар, адууны ястай махны дундаж үнэ 11.0 хувиар, өндөгний дундаж үнэ 3.0 хувиар, тахианы махны дундаж үнэ 2.0 хувиар, төмсний дундаж үнэ 7.0 хувиар, луувангийн дундаж үнэ 12.0 хувиар, байцааны дундаж үнэ 6.0 хувиар, сонгиноны дундаж үнэ 6.0 хувиар, алимны дундаж үнэ 9.0 хувиар буурсан байна.

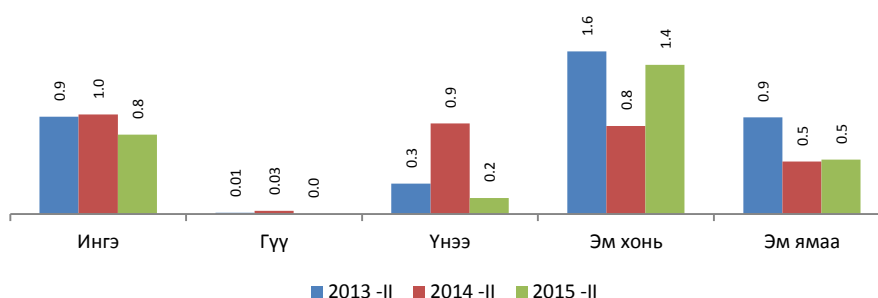
Өмнөх оны мөн үеийнхтэй зэрэгцүүлэхэд 44.4 хувь буюу 95 нэрийн төрлийн бараа үйлчилгээний үнэ тариф өсч, 10.5 хувийх нь үнэ буурч, 45.1 хувийх нь үнэ тогтвортой байна. Өнгөрсөн оны мөн үеийнхээс бүх төрлийн гурилын дундаж үнэ 4.1-11.1 хувиар, гурилан бүтээгдэхүүний дундаж үнэ 9.1-21.2 хувиар, будааны дундаж үнэ 6.0 -11.1 хувиар, бүх төрлийн хувцасны дундаж үнэ 1.6-87.5 хувиар, цахилгааны үнэ 8.8 хувиар, усны үнэ 32.0 хувиар, шатахууны үнэ 1.3 хувиар тус тус өсчээ.



II.3 Хөдөө аж ахуй

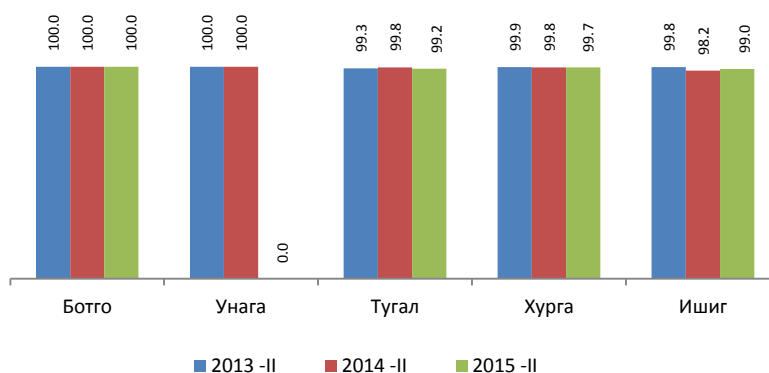
Аймгийн хэмжээнд 2015 оны жилийн эцэст төллөх насны нийт 1814.7 мянган эх мал тоологдсон ба 2016 оны эхний 2 сарын байдлаар 16.6 мянган толгой мал буюу оны эхэнд тоологдсон нийт эх малын 0.9 хувь нь төллөсөн байна. Ингэний 0.8 хувь, үнээний 0.2 хувь, эм хонины 1.4 хувь, эм ямааны 0.5 хувь нь төллөжээ. Өмнөх оны мөн үед нийт эх малын 0.7 хувь буюу 10.8 мянган мал төллөсөн байжээ.

Мал төллөлтийн хувь



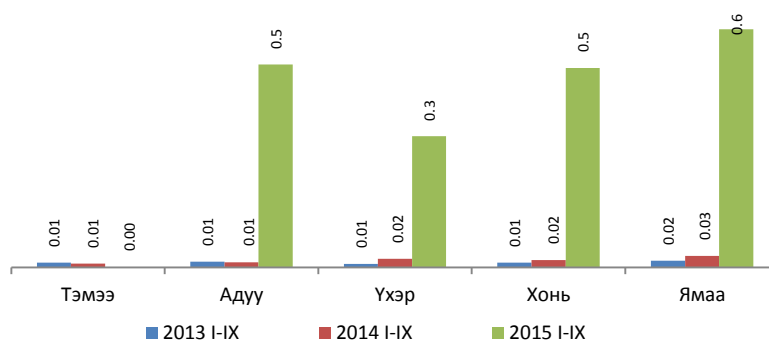
Гарсан төл 99.6 хувь буюу 16.5 мянган толгой төл бойжиж байна. Унага 100 хувь, тугал 99.2 хувь, хурга 99.7 хувь, ишиг 99.0 хувьтай бойжиж байна. Өмнөх оны мөн үед төл бойжилтын хувь 99.3 хувь буюу 10.7 мянган толгой төл бойжиж байсан байна.

Төл бойжилтын хувь



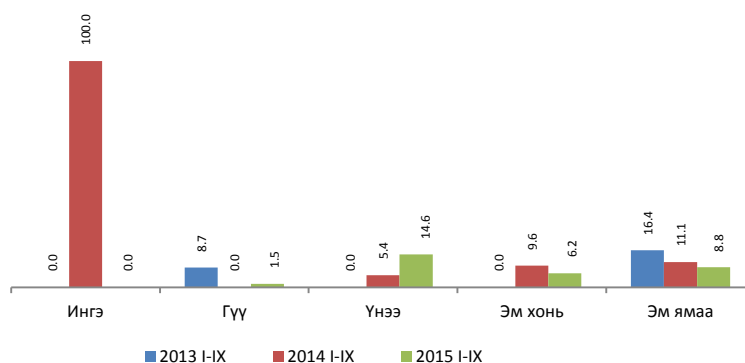
Аймгийн хэмжээнд эхний 2 сарын байдлаар оны эхэнд тоологдсон нийт малын 0.5 хувьтай тэнцэх 22.6 мянган толгой том мал зүй бусаар хорогдоод байна.

Том малын хорогдол, төрлөөр



Нийт хорогдсон малын 5.9 хувийг адуу, 3.0 хувийг үхэр, 42.1 хувийг хонь, 49.0 хувийг ямаа эзэлж байна.

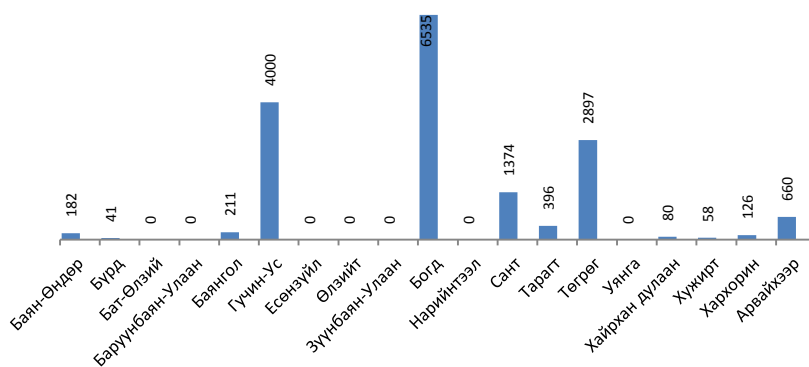
Нийт хорогдолд хээлтэгч малын эзлэх хувь



Эхний 2 сарын байдлаар өвчнөөр 3 адуу Уянга суманд хорогдсон байна. Нийт 22.6 мянган толгой том мал хорогдсны 7.6 хувийг хээлтэгч малын хорогдол эзэлж байгаа ба хээлтэгчийн хорогдлын 57.8 хувийг эм ямаа эзэлж байна.

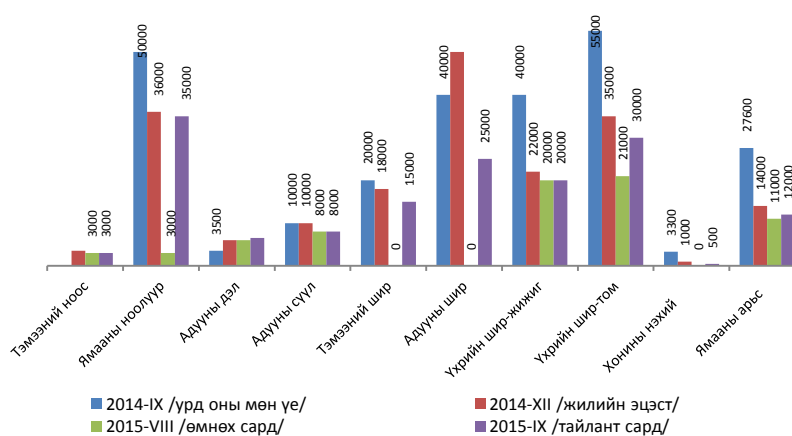
Нийт хорогдлыг сумдаар авч үзвэл Бүрд суманд 8.0 мянган толгой мал буюу хамгийн олон мал хорогдсон байна. Баян-Өндөр суманд 3.8 мянга, Сант суманд 2.9 мянга, Хархорин суманд 2.0 мянга, Хужирт суманд 1.7 мянган толгой том мал хорогдоод байна. Бусад суманд 1000-аас доош толгой мал хорогдсон ба Бат-Өлзий, Төгрөг, Хайрхандулаан суманд том малын хорогдол гараагүй байна.

Нийт хорогдол, сумаар



Аймгийн түүхий эдийн захад ямааны ноолуур 35.0 мянган төгрөг, үхрийн шир/1.8-2.3 метрийн урттай/ 20.0 мянган төгрөг, 2.3 метрээс дээш урттай үхрийн шир 30.0 мянган төгрөг, ямааны арьс/өлөн гэдэсгүй/ 12.0 мянган төгрөг, адууны дэл 6.5 мянган төгрөг, адууны сүүл 8.0 мянган төгрөгийн үнэ ханштай байна. Өнгөрсөн оны мөн үеийнхтэй харьцуулахад ямааны ноолуурын үнэ 30.0 хувиар, тэмээний шир 25.0 хувиар, адууны шир 37.5 хувиар, үхрийн шир 50.0 хувиар, ямааны арьс 56.5 хувиар тус тус буурсан байна.

Малын гаралтай бүтээгдэхүүний үнэ



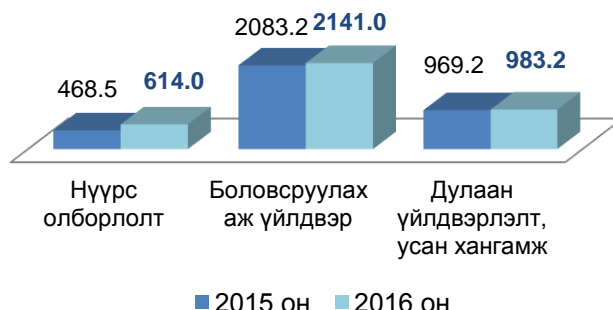
II.4 Аж үйлдвэр

Үйлдвэрийн газрууд оны үнээр эхний 2 сард 3.7 тэрбум төгрөгийн бүтээгдэхүүн үйлдвэрлэж 3.3 тэрбум төгрөгийн бүтээгдэхүүн борлуулсан нь өнгөрсөн оны мөн үеийнхээс бүтээгдэхүүний үйлдвэрлэл 6.2 хувиар өсч борлуулалтын орлого 1.4 хувиар буурсан байна.

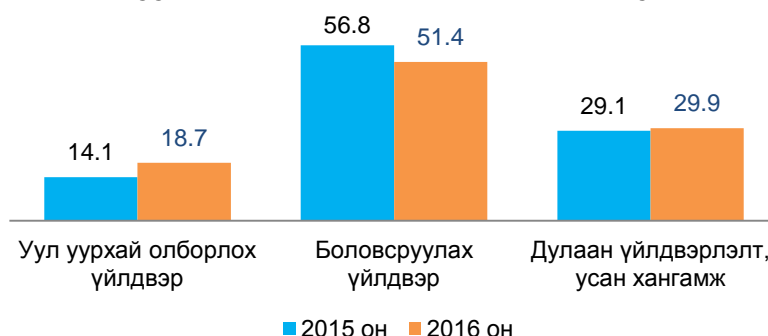
Гол нэр төрлийн бүтээгдэхүүний хувьд: нүүрс, түгээсэн ус, сувагжуулалт, дулаан үйлдвэрлэл, хэрчсэн гурил, архи, хиам, бялуу оёдол зэрэг нэр төрлийн бүтээгдэхүүний үйлдвэрлэл 1.9 хувиас 2 дахин өссөн байна. Харин талх,

нарийн боов,цэвэр ус,сүү,сүүн бүтээгдэхүүн,гэрийн мод, модон эдлэл нүдний шил,хэвлэх үйлдвэрлэлт 4.3 хувиас 3.2 дахин буурсан байна.

Бүтээгдэхүүн үйлдвэрлэл сая төгрөг



Борлуулсан бүтээгдэхүүн салбараар, хувиар



II.5 Худалдаа

Аймгийн хэмжээнд 2016 оны 2 сард 8055.2 сая төгрөгийн бараа гүйлгээ хийсэн нь өмнөх оны мөн үеийнхээс 64.7 сая төгрөг буюу 0.8 хувиар өссөн байна.

Бараа гүйлгээний орлого өмнөх оны мөн үеийнхээс 0.8 хувиар өсөхөд хүнсний дэлгүүрийнх 8.6 хувиар,ресторан,цайны газрынх 24.2 хувиар, эм борлуулалтынх 29 хувиар өссөн нь нөлөөлжээ.

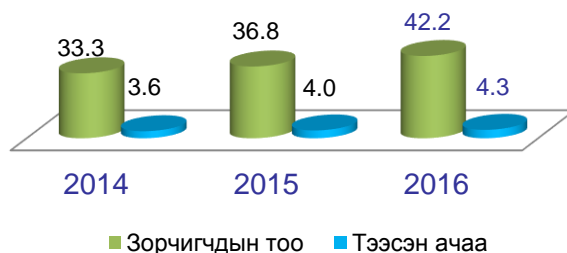
Бараа гүйлгээний орлогын 7.3 хувийг барааны дэлгүүр 32.3 хувийг хүнсний дэлгүүр,3.1 хувийг авто сэлбэгийн дэлгүүр, 1.3 хувийг барилгын материалын дэлгүүр, 3.1 хувийг ресторан бар,1.7 хувийг цайны газар, 0.1 хувийг түц 4.0 хувийг контейнер, 1.9 хувийг авто засварын газар, 41.1 хувийг шатахуун борлуулалт, 4.1 хувийг эм борлуулалтын орлого эзэлж байна.



II.6 Тээвэр, холбоо

Тээвэр: Автозамын тээврээр эхний 2 сард давхардсан тоогоор 42.2 мянган зорчигч зорчиж, 4.0 мян.тн ачаа тээвэрлэсэн нь өмнөх оны мөн үеийнхээс зорчигчдын тоо 5.4 мян.хүн буюу 14.7 хувь, тээсэн ачаа 0.3 мян.тн буюу 7.5 хувиар өсчээ.

Борлуулсан бүтээгдэхүүн салбараар, хувиар



Тээсэн ачаа, зорчигчдын тоо өссөнөөр авто замын тээврийн салбарын орлого 295.6 сая төгрөгт хүрч өмнөх оны мөн үеийнхээс 33.4 сая төгрөг буюу 12.3 хувиар өсчээ.

Холбооны орлого өмнөх оны мөн үеийнхтэй харьцуулахад 12.9 хувиар өсч 64.0 сая төгрөг болсоны дотор хүн амаас орсон орлого 34.1 хувиар өсч 23.4 сая төгрөг болсон байна. Телефон цэгийн тоо 971 байгаа нь өмнөх оны мөн үеийнхээс 2-оор буурсан байна.

ҮНДСЭН ҮЗҮҮЛЭЛТҮҮД, жил бүрийн эхний 2 сарын байдлаар

Үзүүлэлтүүд	Хэмжих нэгж	2015	2016	2016/ 2015%
Нийгмийн статистикийн үзүүлэлтүүд				
Төрсөн хүүхэд	хүн	415	424	102.2
Нас баралт	хүн	102	113	110.8
Бүртгэлтэй ажилгүй иргэд	хүн	1509	1989	131.8
Халдварт өвчнөөр өвчлөгчдийн тоо	хүн	90	239	265.6
Бүртгэгдсэн гэмт хэргийн тоо	тоо	100	91	91.0
Хэрэгт холбогдогсод	хүн	81	84	103.7
Эдийн засгийн статистикийн үзүүлэлтүүд				
Хэрэглээний үнийн индексийн өөрчлөлт, өмнөх оны мөн үетэй харьцуулсан	хувь	112.3	105.6	94.0
Зээлийн өрийн үлдэгдэл	сая.төг	156582.0	145495.2	92.9
Иргэдийн хадгаламж	сая.төг	57750.8	62057.5	107.5
Зээлжигчийн тоо	хүн	36494	37070	101.6
Хадгаламж эзэмшигчийн тоо	хүн	69969	73611	105.2
Төллөсөн хээлтэгч	мян.тол	10.7	16.5	154.2
Бойжуулсан төл	мян.тол	10.7	16.5	154.2
Том малын зүй бусын хорогдол	мян.тол	0.8	22.5	2812.5
Аж үйлдвэрийн нийт бүтээгдэхүүн	сая.төг	3520.9	3738.1	106.2
Тээврийн орлого	сая.төг	263.2	295.5	112.3
Тээсэн ачаа	мян.тн	4.0	4.3	107.5
Зорчигч тээвэрлэлт	мян.хүн	36.8	42.2	114.7
Холбооны орлого	сая.төг	56.7	64.0	112.9

I.1 ХҮН АМ
I.1.1 ТӨРӨЛТ, НАС БАРАЛТ, ХҮН АМЫН ЕРДИЙН ӨСӨЛТ, сумаар

Сум	2015			2016		
	Төрөлт	Нас баралт	Ердийн цэвэр өсөлт	Төрөлт	Нас баралт	Ердийн цэвэр өсөлт
БҮГД	415	102	313	424	113	311
ББ-Улаан	0	5	-5		3	-3
Бат-Өлзий	9	10	-1	13	6	7
Баянгол	5	3	2	2	3	-1
Баян-Өндөр	0	5	-5		5	-5
Богд	11	4	7	8	5	3
Бүрд	3	0	3	5	3	2
Гучин-Ус	0	4	-4	2		2
Есөнзүйл	2	2	0	1	2	-1
ЗБ-Улаан	1	2	-1	2	4	-2
Нарийнтээл	0	3	-3	3	3	0
Өлзийт	1	0	1	2	1	1
Сант	6	1	5	1	4	-3
Тарагт	1	1	0		6	-6
Төгрөг	0	1	-1	3	2	1
Уянга	18	9	9	12	11	1
Хайрхандулаан	3	5	-2	5	5	0
Хархорин	47	5	42	40	9	31
Хужирт	16	8	8	17	8	9
Арвайхээр	292	34	258	308	33	275

Эх үүсвэр: Аймгийн эрүүл мэндийн газар

I.2 ХӨДӨЛМӨР**I.2.1 БҮРТГЭЛТЭЙ АЖИЛГҮЙ ИРГЭДИЙН ТОО**

Үзүүлэлт	Бүгд	Эмэгтэй
1. Өмнөх сарын эцэст байсан ажилгүйчүүд	2197	1075
2. Тайлант сард нэмэгдсэн ажилгүйчүүд	346	189
Үүнээс: Орон тооны цомхотголоос	13	6
Байгууллага татан буугдсанаас	38	14
Өөр газраас шилжиж ирсэн	57	22
Сургууль төгссөн	115	65
Цэргээс халагдсан	1	
Мэргэжлийн ажил олдохгүйгээс	6	5
Цалин багатайгаас		
Бусад	116	77
3. Ажилгүйчүүдээс тайлант сард ажилд орсон	96	37
Үүнээс: Улсын үйлдвэрийн газар		
Төрийн болон төсөвт байгууллага	12	9
Нөхөрлөл, компани	23	3
Хоршоо	0	0
Бусад	61	25
4. Тайлант сард ажилгүйчүүдийн бүртгэлээс хасагдсан	458	214
5. Тайлант сарын эцэст байгаа ажилгүйчүүд	1989	1013
6. Тайлант сарын эцэст байгаа ажилгүйчүүд насны бүлгээр		
16-24	361	190
25-34	715	374
35-44	474	255
45-60	439	194

Эх үүсвэр: Хөдөлмөрийн хэлтсийн мэдээг үндэслэв

1.2.2 БҮРТГЭЛТЭЙ АЖИЛГҮЙ ИРГЭДИЙН ТОО, сумаар, боловсролоор

Сумын нэр	Бүгд	Боловсролын түвшингээр						Боловсролгүй
		Дээд	Тусгай дунд ийн анхан шатны	Бүрэн дунд	Бүрэн бус дунд	Бага		
Дүн	1989	215	62	139	900	383	243	47
Баян-Өндөр	85	8	3	4	38	20	10	2
Бүрд	14	1			7	3	3	
Бат-Өлзий	61	7	1	3	15	22	13	
ББ-Улаан	23	2	1	1	17	2		
Баянгол	46	1		2	17	10	16	
Гучин-Ус	24	1		2	13	4	4	
Есөнзүйл	21		3	2	14	2		
Өлзийт	71	9	3	5	36	14	4	
ЗБ-Улаан	60	3	3	4	36	14		
Богд	56	2		3	23	19	7	2
Нарийнтээл	42			4	15	17	6	
Сант	32	5		2	18	6	1	
Тарагт	75	5	4	3	33	11	16	3
Төгрөг	41	1	3	5	18	9	5	
Уянга	65	7		10	30	2	15	1
Хайрхандулаан	49	7	3	1	23	8	6	1
Хужирт	47	3	1	2	36	4	1	
Хархорин	150	23	3	4	60	33	23	4
Арвайхээр	1027	130	34	82	451	183	113	34

Эх үүсвэр: Хөдөлмөрийн хэлтсийн мэдээг үндэслэв

I.3 НИЙГМИЙН ДААТГАЛ,ХАЛАМЖ

I.3.1 НИЙГМИЙН ДААТГАЛЫН САНГИЙН ОРЛОГО,ЗАРЛАГА, төрлөөр

Үзүүлэлт	2015	2016
Нийгмийн даатгалын сангийн орлого, сая.төг	7430.2	9099.2
Үүнээс:		
Тэтгэврийн даатгалын сангийн	6173.8	7406.4
Тэтгэмжийн даатгалын сангийн	230.3	315.6
ҮОМШӨ-ний даатгалын сангийн	99.2	135.8
Ажилгүйдлийн даатгалын сангийн	37.7	60.1
Эрүүл мэндийн даатгалын сангийн	889.2	1181.3
Нийгмийн даатгалын сангийн зарлага, сая.төг	7335.4	8377.7
Үүнээс:		
Тэтгэврийн даатгалын сангийн	6064.4	7091.9
Тэтгэмжийн даатгалын сангийн	245	250.2
ҮОМШӨ-ний даатгалын сангийн	99.2	94.2
Ажилгүйдлийн даатгалын сангийн	37.7	49.9
Эрүүл мэндийн даатгалын сангийн	889.1	891.5
НИЙГМИЙН ДААТГАЛД ДААТГУУЛАГЧИД		
1.Заавал даатгуулагчид	18231	20075
Үүнээс:		
Аж ахуйн нэгж байгууллага	5426	5456
Төсөвт байгууллага	6679	6663
2. Сайн дураар даатгуулагчид	6126	7956

ОЛГОСОН ТЭТГЭВРИЙН ХЭМЖЭЭ, сая.төг

Үзүүлэлт	2015		2016	
	хүний тоо	Олгосон хэмжээ	хүний тоо	Олгосон хэмжээ
Нийт олгосон тэтгэвэр, сая.төг	13403	6050.5	14208	7140.5
Үүнээс:Нийгмийн даатгалын сангаас	13403	6050.5	14208	7140.5
Өндөр настны	10281	4775.8	10583	5439.3
Хөгжлийн бэрхшээлтэй иргэдийн	1916	668.1	2461	832.4
Тэжээгчээ алдсаны	977	430.3	932	537.5
Цэргийн	229	176.30	232	331.3

Эх үүсвэр: Нийгмийн даатгалын хэлтэс

Тайлбар: ҮОМШӨ-Үйлдвэрлэлийн осол мэргэжлээс шалтгаалах өвчин

1.3.2 НИЙГМИЙН ХАЛАМЖИЙН ҮЙЛЧИЛГЭЭНД ХАМРАГДСАН ХҮНИЙ ТОО, ОЛГОСОН ТЭТГЭМЖИЙН ХЭМЖЭЭ

Үзүүлэлт	2015		2016	
	Хүний тоо	Олгосон хэмжээ	Хүний тоо	Олгосон хэмжээ
1.Нийгмийн халамжийн тэтгэвэр, тэтгэмж	4852	795.6	4142	642.7
Халамжийн тэтгэвэр	2514	544.6	1885	413.2
Нөхцөлт мөнгөн тэтгэмж	2338	251.0	2257	229.5
Ахмад настныг асарч буй иргэний	1187	108.6	1122	96.2
Хөгжлийн бэрхшээлтэй иргэнийг асарч буй иргэний	294	28.0	276	25.9
Бүтэн өнчин хүүхэд үрчлэн өсгөсний тэтгэмж	95	10.0	86	8.4
Байнгын асаргаа шаардлагатай ХБ-тэй 18 хүртэлх хүүхдийг асарч байгаа иргэн	491	46.9	491	42.9
16 хүртэлх насны байнгын асаргаа шаардлагатай хүүхдэд олгох тэтгэмж	271	57.5	282	56.1
2.Жирэмсэн болон нярай, хөхүүл хүүхэдтэй эхчүүдийн тэтгэмж	3892	199.7	4508	179.8
3. Нийгмийн халамжийн дэмжлэг туслалцаа зайлшгүй шаардлагатай иргэн өрх	1793	95.7	1737	69.5
4.Ахмад настнуудад үзүүлсэн хөнгөлөлт тусламж	4381	84.7	305	39.6
5.Хөгжлийн бэрхшээлтэй иргэдэд үзүүлсэн хөнгөлөлт тусламж	133	12.9	212	13.2
6.Алдар цолтой ахмадуудад үзүүлсэн хөнгөлөлт тусламж	32	9.8	56	9.5
Алдарт эхийн одонтой эхчүүдэд үзүүлсэн хөнгөлөлт тусламж	8269	1142.6		
Хүнс тэжээлийн хөтөлбөр				
Бусад	20	375.7	19	547.5
ДҮН	23372	2716.7	10979	1501.8

Эх үүсвэр: Нийгмийн халамж үйлчилгээний хэлтсийн мэдээг үндэслэв.

1.4 ЭРҮҮЛ МЭНД

1.4.1 ТӨРӨЛТ, ЭХ ХҮҮХДИЙН ЭНДЭГДЛИЙН ТОО

Хугацаа	Амаржсан эх	Амьд төрсөн хүүхэд	Төрөхийн улмаас эндсэн эх	1 хүртэл насандаа эндсэн хүүхэд	1-5 хүртэл насандаа эндсэн хүүхэд
2014	478	478	-	8	1
2015	413	415	-	8	2
2016	421	424	1	7	3

1.4.2 ТӨРӨЛТ, ЭХ ХҮҮХДИЙН ЭНДЭГДЭЛ, сумаар

Сумд	Амаржсан эх	Амьд төрсөн хүүхэд	Төрөхийн улмаас эндсэн эх	1 хүртэл насандаа эндсэн хүүхэд	1-5 хүртэл насандаа эндсэн хүүхэд
ББ-Улаан					
Бат-Өлзий	13	13			
Баянгол	2	2			
Баян-Өндөр					
Богд	8	8			
Бүрд	4	5			1
Гучин-Ус	2	2			
Есөнзүйл	1	1			
ЗБ-Улаан	2	2			
Нарийнтээл	3	3			
Өлзийт	2	2			
Сант	1	1			
Тарагт					
Төгрөг	3	3			
Уянга	12	12			
Хайрхандулаан	5	5			1
Хархорин	39	40	1	2	1
Хужирт	18	17			
Арвайхээр	306	308		5	
ДҮН	421	424	1	7	3

1.4.3 ХАЛДВАРТ ӨВЧНӨӨР ӨВЧЛӨГЧДИЙН ТОО

Хугацаа	Халдварт өвчнөөр өвчлөгчид-бүгд	Үүнээс:									
		Вируст гепатит	Цусан суулга	Бруцеллёз	Заг хүйтэн	Тэмбүү	Трихоминиаз	Сурьез	Салхинцэцэг	Улаан бурхан	Бусад
2014	48	9	1	-	7	17	3	10	1		
2015	90	3	5	-	10	20	10	12	29		1
2016	239	2	4	-	19	23	7	14	51	116	3

1.4.4 ХАЛДВАРТ ӨВЧНӨӨР ӨВЧЛӨГЧДИЙН ТОО, сумаар

Сумд	Халдварт өвчнөөр өвчлөгчид-бүгд			Үүнээс:									
				Вируст гепатит	Цусан суулга	Бруцеллёз	Заг хүйтэн	Тэмбүү	Трихоминиаз	Сурьез	Салхинцэцэг	Улаан бурхан	Бусад
	2014	2015	2016										
ББ-Улаан		1	1								1		
Бат-Өлзий			3					1		1			1
Баянгол	1	3	2							1			1
Баян-Өндөр	2	1	8										8
Богд		2	1	1									
Бүрд	1	-	0										
Гучин-Ус	2	2	0										
Есөнзүйл		1	7							1			6
ЗБ-Улаан	13	2	4					1		1	1		1
Нарийнтээл	3	3	6								3		3
Өлзийт		2	0										
Сант	1	1	4					1		2			1
Тарагт	1		5					1			1		3
Төгрөг	5	3	7							1			4
Уянга	8	1	30	1			1	3		1	23		1
Хайрхандулаан	3	3	1		1								
Хархорин	1	24	101				12	6	1	2	8		69
Хужирт	3	2	1		1								
Арвайхээр	82	39	58				6	10	4	3	15		18
ДҮН	126	90	239	2	4	0	19	23	7	14	51	116	3

Эх үүсвэр: Аймгийн Эрүүл мэндийн газрын мэдээг үндэслэв.

I.6 ГЭМТ ХЭРЭГ

I.6.1 БҮРТГЭГДСЭН ХЭРГИЙН ТОО, төрлөөр

Хэргийн төрөл	2014. II	2015. II	2016. II
Бүртгэгдсэн хэрэг-Бүгд	79	100	91
Бусдын амийг хорлосон			1
Хүчингийн хэрэг	1	1	-
Танхайн хэрэг	3	3	5
Хулгайн хэрэг	30	41	38
Үүнээс: Хувийн өмчийн хулгай		19	29
Малын хулгай		14	8
Хөдөлгөөний аюулгүй байдлын эсрэг гэмт хэрэг	9	8	7
ББМГУ гэмт хэрэг	17	22	26
Бусад хэрэг	19	25	14
Гэмт хэргийн улмаас учирсан хохирол			
Гэмтэж бэртсэн хүн	20	35	40
Нас барсан хүн	18	9	10
Нийт хохирол /сая.төг/	210.4	133.4	139.2
Нөхөн төлүүлсэн хохирол	84.2	43.7	99.7

I.6.2 БҮРТГЭГДСЭН ХЭРГИЙН ТОО, сумаар

Сумд	2014. II	2015. II	2016. II
Баян-Өндөр	2	2	-
Бүрд	-	2	-
Баянгол	1	2	-
Бат-Өлзий	7	3	1
ББ-Улаан	1	3	-
Гучин-Ус	3	2	2
Есөнзүйл	1	2	-
Өлзийт	1	-	1
ЗБ-Улаан	1	-	4
Богд	-	7	4
Нарийнтээл	-	1	1
Сант	1	1	2
Тарагт	2	5	6
Төгрөг	-	1	2
Уянга	4	5	4
Хайрхандулаан	1	1	3
Хужирт	1	7	4
Хархорин	7	9	13
Арвайхээр	14	47	44
ДҮН	47	100	91

1.6.3 ХЭРЭГТ ХОЛБОГДСОН СЭЖИГТЭН, ЯЛЛАГДАГЧИЙН ТОО

Хэрэгт холбогдсон сэжигтэн, яллагдагчийн тоо	2014. II	2015. II	2016. II
Бүгд	72	81	84
Хэрэг үйлдэхдээ:			
-Бүлэглэсэн	30	18	20
-Согтуугаар	20	26	22
Албадан саатуулагдсан хүн	255	157	203
Үүнээс: Баривчлагдсан хүн		114	17
Авто машин жолоодох эрх хасагдсан жолооч		102	45

1.6.4 ХЭРЭГТ ХОЛБОГДСОН СЭЖИГТЭН, ЯЛЛАГДАГЧИЙН ТОО,
сумаар

Сумд	2015. II	2016. II
Баян-Өндөр	2	-
Бүрд	2	-
Баянгол	1	-
Бат-Өлзий	2	1
ББ-Улаан	2	-
Гучин-Ус	1	2
Есөнзүйл	4	-
Өлзийт	-	1
ЗБ-Улаан	-	5
Богд	5	4
Нарийнтээл	2	-
Сант	1	1
Тарагт	6	7
Төгрөг	1	2
Уянга	5	4
Хайрхандулаан	1	7
Хужирт	7	6
Хархорин	4	10
Арвайхээр	35	34
ДҮН	81	84

Эх үүсвэр: Аймгийн Цагдаагийн газрын мэдээг үндэслэв.

II.2 ТӨСӨВ

II.2.1 ОРОН НУТГИЙН ОРЛОГО, оны үнээр, мян.төг

Төсвийн орлого	2016		
	төлөвлөгөө	гүйцэтгэл	хувь
ОРОН НУТГИЙН ОРЛОГО	11,727,158.1	10,505,150.6	89.6
ТАТВАРЫН ОРЛОГО	1,108,016.8	1,078,698.5	97.4
Орлогын албан татвар	991,287	938,895.90	94.7
Хувь хүний орлогын албан татвар	990,397	936,426.50	94.6
Цалин, хөдөлмөрийн хөлс, шагнал	958,744	861,177.40	89.8
Үйл ажиллагааны орлого	31,653	74,319.10	234.8
Хөрөнгө борлуулсны орлого	-	930.00	-
Хувь хүний орлогын албан татварын буцаан олголт	(600,000)	-	0.0
Орлогыг нь тухай бүр тодорхойлох боломжгүй ажил, үйлчилгээ хувиараа эрхлэгч иргэний о	890	2,469.40	277.5
Хөрөнгийн албан татвар	27,460	53,177.30	193.7
Үл хөдлөх эд хөрөнгийн албан татвар	26,440	39,043.60	147.7
Бууны албан татвар	920	280.00	30.4
Автотээврийн болон өөрөө явагч хэрэгслийн албан татвар	100	13,853.70	13.8 дах
Бусад татвар, төлбөр, хураамж	89,270	86,625.30	97.0
Бусад нийтлэг төлбөр, хураамж	80,006	76,133.40	95.2
Улсын тэмдэгтийн хураамж	16,697	33,383.00	199.9
ТТАМ ашигласны төлбөр	-	60.00	-
Хог хаягдлын үйлчилгээний хураамж	63,309	42,690.40	67.4
Газрын төлбөр	2,364	7,387.30	312.5
Ойн нөөц ашигласны төлбөр	3,200	1,449.10	45.3
Ан амьтны нөөц ашигласны төлбөр	-	-	-
Ус, рашааны нөөц ашигласны төлбөр	3,700	1,540.50	41.6
Байгалийн ургамлын нөөц ашигласны	6,900	2,989.60	-
Нохойны албан татвар	-	115.00	-
ТАТВАРЫН БУС ОРЛОГО	10,619,141.3	9,426,452.1	88.8
Нийтлэг татварын бус орлого	151,914	38,090.90	25.1
Хүүгийн орлого	-	47.10	-
Торгуулийн орлого	11,910	20,983.70	176.2
Төсөв байгууллагын өөрийн орлого	84,845	17,017.00	20.1
Бусад орлого	55,160	43,057.00	-
Улсын төсөв орон нутгийн төсөв хоорондын шилжүүлэг	10,467,227	9,388,361	89.7
Улсын төсвөөс орон нутгийн төсөвт олгох санхүүгийн дэмжлэг	3,094,260	2,091,898.70	67.6
Тусгай зориулалтын шилжүүлгийн орлого	6,982,694	7,080,806.30	101.4
Орон нутгийн хөгжлийн нэгдсэн сангаас шилжүүлсэн орлого	390,273.00	215,656.20	55.3

II.2.2 АЙМГИЙН ТӨСВИЙН ЗАРЛАГА, оны үнээр,
МЯН.ТӨГ

Төсвийн зарлага	2016		
	төл	гүйц	хувь
Цалин хөлс болон нэмэгдэл урамшуулал	5,158,520.0	5,166,865.9	100.2
Нийгмийн даатгалын шимтгэл	568,100.2	569,018.3	100.2
Байр ашиглалттай холбоотой зардал	1,373,753.2	1,373,753.2	100.0
Хангамж, бараа материалын зардал	209,989.7	210,208.7	100.1
Нормативт зардал	718,267.5	722,169.5	100.5
Эд хогшил, урсгал засварын зардал	56,540.3	56,540.3	100.0
Томилолт, зочны зардал	38,455.9	38,455.9	100.0
Бусдаар гүйцэтгүүлсэн ажил, үйлчилгээний зардал	165,733.1	165,833.1	100.1
Бараа үйлчилгээний бусад зардал	366,979.6	272,347.6	74.2
Урсгал шилжүүлэг	1,878,101.5	1,878,101.5	100.0
Хөрөнгийн зардал	970,981.1	145,480.5	15.0
Татаас	9,504.2	9,504.2	100.0
НИЙТ ЗАРДАЛ	11,514,926.3	10,608,278.7	92.1

Эх үүсвэр: Аймгийн Санхүү, төрийн сангийн хэлтсийн мэдээг үндэслэв.

II.1 БАНК

II.1.1 ЗЭЭЛИЙН ҮЛДЭГДЭЛ, ЗЭЭЛЖИГЧИЙН ТОО банкуудаар,

Банкны нэр	Зээлийн өрийн үлдэгдэл, сая.төг		Хугацаа хэтэрсэн, сая.төг		Зээлжигчийн тоо	
	2015.II	2016.II	2015.II	2016.II	2015.II	2016.II
	Дүн	156582	145495.2	1985.4	2067.5	36494
ХААН	89815.1	85709.2	1160.1	1169.8	21354	20414
ХАС	22475.9	20458.0	633.5	809.6	4370	4403
ГОЛОМТ	9682.2	5314.1	119.7	42.7	613	615
ТӨРИЙН БАНК КАПИТАЛ	34609.2	34013.9	72.1	45.4	10157	11638

II.1.2 ХАДГАЛАМЖИЙН ҮЛДЭГДЭЛ, ХАДГАЛАМЖ ЭЗЭМШИГЧИЙН ТОО, банкуудаар

Банкны нэр	Хугацаатай хадгаламж, сая.төг		Хугацаагүй хадгаламж, сая.төг		Хадгаламж эзэмшигчийн тоо	
	2015.II	2016.II	2015.II	2016.II	2015.II	2016.II
	Дүн	45206.1	50496.6	12544.7	11560.9	69969
ХААН	24563.2	25445.1	8023.5	7766.2	31265	32992
ХАС	7458.6	9162.4	1504.3	1142.5	17126	17398
ГОЛОМТ	1231.6	2319.5	720.5	340.1	1172	1345
ТӨРИЙН БАНК КАПИТАЛ	11952.7	13569.6	2296.4	2312.1	20406	21876

Эх үүсвэр: Арилжааны банкуудын мэдээг үндэслэв.

II.3 ҮНЭ**II.3.1 ХЭРЭГЛЭЭНИЙ БАРАА ҮЙЛЧИЛГЭЭНИЙ ҮНИЙН ИНДЕКС**

Үзүүлэлтүүд	2016.II/2015.II	2016.II/2015.XII	2016.II/2016.I
Ерөнхий индекс	105.6	100.5	99.7
Хүнсний бараа, ундаа ус	98.4	103.7	100.4
Сонтууруулах ундаа, тамхи	100.8	100.0	100.0
Гутал хувцас, бөс бараа	109.7	100.0	100.0
Орон сууц, ус, цахилгаан түлш	100.7	98.5	98.5
Гэр ахуйн бараа	107.4	100.0	100.0
Эм тариа, эмнэлэгийн үйлчилгээ	101.0	100.1	100.0
Тээвэр	103.3	98.2	98.2
Холбооны хэрэгсэл, шуудангийн үйлчилгээ	100.0	100.0	100.0
Амралт чөлөөт цаг, соёлын бараа үйлчилгээ	104.2	100.0	100.5
Боловсролын үйлчилгээ	132.5	100.0	100.0
Зочид буудал, нийтийн хоол, дотуур байрны үйлчилгээ	100.6	100.0	100.0
Бусад бараа үйлчилгээ	102.6	99.9	100.0

ÕªÄªª ÄÆ ÄÕÓÉ
AGRICULTURE

ÌÆ ÒªÈÈªÈÒ, ìæúí òªðªð
FEMALE BREEDING STOCK GIVING BIRTH, by
type of livestock

Ìæúí òªðªð	Type of livestock	Òªèªªª ðýýèðªª, ìýí.ðìè Number of breeding stock, thous.heads			Òªèªªèðèèí ðòàü Percentage of births to total breeding stock		
		2014 -II	2015 -II	2016 -II	2014 -II	2015 -II	2016 -II
Äªªª	<i>Total</i>	16104	10778	16560	1.2	0.7	0.9
Èíäý	<i>Female camel</i>	67	75	64	0.9	1.0	0.8
Äªªª	<i>Mare</i>	8	24	-	0.01	0.03	-
Ìýý	<i>Cow</i>	151	563	118	0.3	0.9	0.2
Ýí ðííü	<i>Ewe</i>	10036	6442	12188	1.6	0.8	1.4
Ýí ýìàà	<i>Female goat</i>	5842	3674	4190	0.9	0.5	0.5

ÌÆ ÒªÈÈªÈÒ, ñòìààð
FEMALE BREEDING STOCK GIVING BIRTH, by soums

Ñòìàòòà by soums	Òªèªªª ðýýèðªª, ìýí.ðìè Number of breeding stock, thous.heads			Òªèªªèðèèí ðòàü Percentage of births to total breeding stock		
	2014 -II	2015 -II	2016 -II	2014 -II	2015 -II	2016 -II
Äªí/ Õìtal	16104	10778	16560	1.2	0.7	0.9
Äàýí-ªíªªð	-	139	182	-	0.10	0.12
Äªðª	698	538	41	0.59	0.44	0.03
Äàð-ªèçèè	-	358	-	-	0.48	-
ÄÄ-Õèààí	488	1031	-	0.84	1.55	-
Äàýìäèè	1070	245	211	1.25	0.23	0.16
Äóªèí-Õñ	3113	1361	4000	5.92	2.20	5.45
Äñªíççèè	-	54	-	-	0.07	-
ªèçèèò	135	65	-	0.23	0.09	-
ÇÄ-Õèààí	131	-	-	0.28	-	-
Äíªª	4983	781	6535	4.82	0.64	4.87
Ìäðèèíòýýè	-	-	-	-	-	-
Ñàìò	-	967	1374	-	1.22	1.46
Òàðààò	1275	892	396	2.29	1.25	0.46
Òªðªª	3012	2803	2897	8.08	5.95	5.11
Óýìàà	15	365	0	0.02	0.35	0.00
Õàèðòàìäòèààí	214	420	80	0.27	0.44	0.08
Õóæèðò	-	-	58	-	-	0.07
Õàððìðèí	546	759	126	0.61	0.79	0.12
Äðààèòýýð	424	-	660	0.65	-	0.78

ÒªÈ ÁÍÉÆÈÈÒ, ìàèúí òªðèªð

SURVIVALS OF YOUNG ANIMALS, by type of livestock

ìàèúí òªðèª	Type of livestock	Áíéæóóèñàí òªè, ìýí.òìè Number of survivals, thous.heads			Áíéæèèòúí òóàù Percentage of survivals		
		2014 -II	2015 -II	2016 -II	2014 - II	2015 - II	2016 - II
Ážää	<i>Total</i>	16122	10708	16488	99.9	99.3	99.6
Áíòàí	<i>Young camel</i>	67	75	64	100.0	100.0	100.0
Óíàää	<i>Foals</i>	8	24	-	100.0	100.0	-
Òóääè	<i>Calves</i>	150	562	117	99.3	99.8	99.2
Óòðää	<i>Lambs</i>	10044	6435	12157	99.9	99.8	99.7
Èðèä	<i>Kids</i>	5853	3612	4150	99.8	98.2	99.0

ÒªÈ ÁÍÉÆÈÈÒ, ñòíààð

SURVIVALS OF YOUNG ANIMALS, by soums

Ñòíàóóä by soums	Áíéæóóèñàí òªè, ìýí.òìè Number of survivals, thous.heads			Áíéæèèòúí òóàù Percentage of survivals		
	2014 -II	2015 -II	2016 -II	2014 -II	2015 - II	2016 - II
Äží/ Òital	16122	10708	16488	99.9	99.3	99.6
Áàýí-ªíàªð	-	97	158	-	69.8	86.8
Ážðä	698	538	41	100.0	100.0	100.0
Áàò-ªèçèè	-	358	-	-	100.0	-
ÁÁ-Óèààí	486	1031	-	99.4	100.0	-
Áàýíàìè	1109	245	211	100.0	100.0	100.0
Äó÷èí-Óñ	3113	1361	3975	100.0	100.0	99.4
Äñªíççèè	-	54	-	-	100.0	-
ªèçèèò	135	65	-	100.0	100.0	-
ÇÁ-Óèààí	131	-	-	100.0	-	-
Áíää	4972	781	6535	99.8	100.0	100.0
Íàðèèíóýýè	-	-	-	-	-	-
Ñàìò	-	967	1374	-	100.0	100.0
Òàðààò	1275	901	396	100.0	100.0	100.0
Òªðªª	3012	2803	2897	100.0	100.0	100.0
Óýíàà	14	355	-	93.3	97.3	-
Òàéðòàíàóéààí	207	415	80	96.7	98.8	100.0
Óóæèðò	-	-	54	-	-	93.1
Óàððòðèí	546	737	126	100.0	97.1	100.0
Àðààèóýýð	424	-	641	100.0	-	97.1

II.4.7 ӨВЧНААР ХОРОГДСОН МАЛ, төрлөөр

Малын төрөл	Өвчнөөр хорогдсон мал, толгой			Нийт хорогдолд эзлэх хувь		
	2014 -II	2015 -II	2016 -II	2014 -II	2015 -II	2016 -II
Дүн	42	124	3	10.7	14.1	0.01
Тэмээ	1	1	-	50.0	50.0	-
Адуу	7	4	3	30.4	13.3	0.2
Үхэр	3	6	-	33.3	16.2	-
Хонь	4	43	-	2.8	13.7	-
Ямаа	27	70	-	12.6	14.1	-

II.4.8 ӨВЧНААР ХОРОГДСОН МАЛ, сумаар

Сум	Өвчнөөр хорогдсон мал, толгой			Нийт хорогдолд эзлэх хувь		
	2014 -II	2015 -II	2016 -II	2014 -II	2015 -II	2016 -II
Дүн	42	124	3	10.7	14.1	0.01
Баян-Өндөр	-	40	-	-	85.1	-
Бүрд	-	-	-	-	-	-
Бат-Өлзий	-	-	-	-	-	-
Баруунбаян-Улаан	13	4	-	9.7	1.3	-
Баянгол	-	1	-	-	100.0	-
Гучин-Ус	-	-	-	-	-	-
Есөнзүйл	-	-	-	-	-	-
Өлзийт	-	-	-	-	-	-
Зүүнбаян-Улаан	-	-	-	-	-	-
Богд	-	-	-	-	-	-
Нарийнтээл	-	-	-	-	-	-
Сант	-	-	-	-	-	-
Тарагт	-	1	-	-	1.8	-
Төгрөг	5	1	-	83.3	20.0	-
Уянга	-	8	3	-	19.0	2.4
Хайрхан дулаан	-	-	-	-	-	-
Хужирт	12	61	-	40.0	21.6	-
Хархорин	1	8	-	2.5	8.3	-
Арвайхээр	11	-	-	91.7	-	-

II.4.9 ХОРОГДСОН ХЭЭЛТЭГЧ, төрлөөр

Малын төрөл	Хорогдсон хээлтэгч, толгой			Нийт хорогдолд эзлэх хувь		
	2014 -II	2015 -II	2016 -II	2014 -II	2015 -II	2016 -II
Дүн	62	91	1682	15.8	10.4	7.5
Ингэ	-	2	-	-	100.0	-
Гүү	2	2	20	8.7	-	1.5
Үнээ	1	2	98	-	5.4	14.6
Эм хонь	24	30	591	-	9.6	6.2
Эм ямаа	35	55	973	16.4	11.1	8.8

II.4.10 ХОРОГДСОН ХЭЭЛТЭГЧ, сумаар

Сум	Хорогдсон хээлтэгч, толгой			Нийт хорогдолд эзлэх хувь		
	2014 -II	2015 -II	2016 -II	2014 -II	2015 -II	2016 -II
Дүн	62	91	1682	15.8	10.4	7.5
Баян-Өндөр	-	-	294	-	-	7.7
Бүрд	-	-	250	-	-	3.1
Бат-Өлзий	-	-	-	-	-	-
Баруунбаян-Улаан	25	30	22	18.7	9.5	2.6
Баянгол	-	-	-	-	-	-
Гучин-Ус	-	-	-	-	-	-
Есөнзүйл	-	-	-	-	-	-
Өлзийт	-	-	-	-	-	-
Зүүнбаян-Улаан	3	-	-	8.3	-	-
Богд	-	-	164	-	-	71.9
Нарийнтээл	-	-	-	-	-	-
Сант	-	-	200	-	-	6.8
Тарагт	30	4	3	25.2	7.1	0.6
Төгрөг	2	5	-	33.3	100.0	-
Уянга	-	6	1	-	14.3	0.8
Хайрхан дулаан	-	7	-	-	22.6	-
Хужирт	2	16	586	6.7	5.7	34.2
Хархорин	-	23	157	-	24.0	7.8
Арвайхээр	-	-	5	-	-	9.4

II.3.2 ХӨДӨӨ АЖ АХУЙН БҮТЭЭГДЭХҮҮНИЙ ЗАХ ЗЭЭЛИЙН
ДУНДАЖ ҮНЭ

Бүтээгдэхүүний нэр, төрөл	Хэмжих нэгж	2015-II /урд оны мөн үе/	2015- XII /жилийн эцэст/	2016-I /өмнөх сард/	2016-II /тайлант сард/
Ноос ноолуур, хөөвөр хялгас					
Тэмээний ноос					
-эр	кг	-	3500	3000	3000
-эм	кг	-	3500	3000	3000
Ямааны ноолуур	кг	50000	36000	3000	35000
Үхрийн хөөвөр	кг	-		-	
Адууны дэл	кг	3500	6000	6000	6500
Адууны сүүл	кг	10000	10000	8000	8000
Арьс, шир					
Тэмээний шир	ш	20000	18000	-	15000
Адууны шир	ш	40000	50000	-	25000
Үхрийн шир	ш				
-2 метрээс доош хэмжээтэй	ш	40000	22000	20000	20000
-2 метрээс дээш хэмжээтэй	ш	55000	35000	21000	30000
Хонины нэхий /өлөн гэдэсгүй/	ш	3300	1000	-	500
Ямааны арьс /өлөн гэдэсгүй/	ш	27600	14000	11000	12000

II.5 АЖ ҮЙЛДВЭР

II.5.1 НИЙТ БҮТЭЭГДЭХҮҮНИЙ ҮЙЛДВЭРЛЭЛТ, нэр төрлөөр,оны үнээр

Гол нэр төрлийн бүтээгдэхүүн	мян. төгрөг		
	2015 II	2016 II	2015. II /2016. II
Уул уурхай, олборлох аж үйлдвэр	468461.0	614000.0	131.1
Чулуун нүүрс	468461.0	614000.0	131.1
Дулааны эрчим хүч үйлдвэрлэл, усан хангамж	969236.4	983209.1	101.4
Дулааны эрчим хүч	858013.8	871425.1	101.6
Түгээсэн цэвэр ус , сувагжуулалт	111222.6	111784.0	100.5
Хүнсний бүтээгдэхүүн, ус үйлдвэрлэл	1303892.1	1146934.5	88.0
Сүү, ааруул	85113.5	63511.3	74.6
Тараг	54445.5	51594.6	94.8
Талх	140534.5	124222.2	88.4
Нарийн боов	325268.5	253284.2	77.9
Бялуу	1720.0	3380.0	196.5
Хөлдөөсөн бууз	84475.0	67608.0	80.0
Хэрчсэн гурил	33193.0	13999.0	42.2
Даршилсан ногоо, кимчи	2872.5	4235.0	147.4
Хиам	12000.0	22361.2	186.3
Архи	26740.0	34360.0	128.5
Цэвэр ус, рашаан	537529.6	508379.0	94.6
Хувцас, гутал үйлдвэрлэл	341398.0	317904.0	93.1
Монгол дээл	143685.0	160920.0	112.0
Ажлын хувцас	7580.0	500.0	-
Бусад оёмол эдлэл	50738.0	43109.0	85.0
Бүх төрлийн гутал	139395.0	113375.0	81.3
Модон эдлэл	302147.5	91230.0	30.2
Гэрийн мод	178640.0	57990.0	32.5
Төрөл бүрийн модон эдлэл	48007.5	27190.0	56.6
Зүсвэр	75500.0	6050.0	8.0
Бусад бүтээгдэхүүн үйлдвэрлэл	135782.5	584896.3	3.3 дах
Вакум цонх	67950.0	18840.0	27.7
Төмөр эдлэл хийц	13500.0	8400.0	62.2
Хэвлэх	12897.5	11878.9	92.1
Нүдний шил	2820.0	1355.4	48.1
Бусад бүтээгдэхүүн/ угаасан ноос, бэлэг дурсгалын зүйлс,	38615.0	544422.0	13.1 дах
Нийт дүн	3520917.5	3738173.9	106.2

II.5.2 НИЙТ БҮТЭЭГДЭХҮҮНИЙ БОРЛУУЛАЛТ, нэр төрлөөр,оны үнээр

мян. төгрөг

Гол нэр төрлийн бүтээгдэхүүн	2015 II	2016 II	2015. II /2016. II
Уул уурхай, олборлох аж үйлдвэр	468461.0	614000.0	131.1
Чулуун нүүрс	468461.0	614000.0	131.1
Дулааны эрчим хүч үйлдвэрлэл, усан хангамж	969236.4	983209.1	101.4
Дулааны эрчим хүч	858013.8	871425.1	101.6
Түгээсэн цэвэр ус , сувагжуулалт	111222.6	111784.0	100.5
Хүнсний бүтээгдэхүүн	1165384.1	742732.3	63.7
Сүү, ааруул	85113.5	63511.3	74.6
Тараг	54445.5	51594.6	94.8
Талх	140534.5	120316.2	85.6
Нарийн боов	319018.5	232648.0	72.9
Бялуу	1720.0	3380.0	196.5
Хөлдөөсөн бууз	84475.0	57608.0	68.2
Хэрчсэн гурил, гурил	33193.0	13999.0	42.2
Даршилсан ногоо, кимчи	2872.5	4235.0	147.4
Хиам	12000.0	22361.2	186.3
Архи	26740.0	34360.0	128.5
Цэвэр ус, рашаан	405271.6	138719.0	34.2
Хувцас, гутал үйлдвэрлэл	328348.0	278727.0	84.9
Монгол дээл, тэрлэг	143685.0	150920.0	105.0
Ажлын хувцас	7580.0	500.0	-
Бусад оёмол эдлэл	50738.0	43109.0	85.0
Бүх төрлийн гутал	126345.0	84198.0	66.6
Модон эдлэл	268047.5	88430.0	196.8
Гэрийн мод	144540.0	55190.0	190.1
Төрөл бүрийн модон эдлэл	48007.5	27190.0	56.6
Зүсвэр	75500.0	6050.0	96.5
Бусад бүтээгдэхүүн үйлдвэрлэл	133090.4	580443.5	3.4
Вакум цонх	67950.0	16014.0	23.6
Төмөр эдлэл хийц	13500.0	8400.0	62.2
Хэвлэх	10205.4	10511.1	103.0
Нүдний шил	2820.0	1096.4	38.9
Бусад бүтээгдэхүүн/ бэлэг дурсгалын зүйлс,суран эдлэл, угаасан ноос г.м	38615.0	544422.0	3.0
Нийт дүн	3332567.4	3287541.9	98.6

II.5.3 ГОЛ НЭРИЙН БҮТЭЭГДЭХҮҮНИЙ НИЙТ ҮЙЛДВЭРЛЭЛ,

нэр төрлөөр,биетээр

Гол нэр төрлийн бүтээгдэхүүн	Хэмжих нэгж	2015 II	2016 II	2015. II /2016. II
Уул уурхай, олборлох аж үйлдвэр				
Чулуун нүүрс	мян.тн	23.4	30.7	131.2
Дулааны эрчим хүч үйлдвэрлэл, усан хангамж				
Дулааны эрчим хүч	мян.гкал	21.6	22.0	101.9
Түгээсэн цэвэр ус , сувагжуулалт	мян.м3	64.2	68.5	106.7
Хүнсний бүтээгдэхүүн, ус үйлдвэрлэл				
Сүү, тараг, ааруул	мян.л	48.1	41.7	86.7
Талх	тн	96.5	73.2	75.9
Нарийн боов	тн	151.8	110.1	72.5
Бялуу	тн	0.2	0.4	1.0 дах
Хөлдөөсөн бууз	тн	10.3	9.8	95.1
Хэрчсэн гурил,	тн	33.8	10.7	2.1 дах
Даршилсан ногоо, кимчи	тн	0.8	1.6	1.0 дах
Хиам	тн	2.0	3.6	180.0
Архи	мян.л	2.5	3.9	156.0
Цэвэр ус, рашаан	мян.л	847.6	433.1	95.7
Хувцас үйлдвэрлэл				
Монгол дээл	ш	3546	3036	85.6
Ажлын хувцас	ш	204	10	-
Бусад оёмол эдлэл	ш	1812	1509	83.3
Бүх төрлийн гутал	хос	1563	1258	80.5
Модон эдлэл				
Гэрийн мод	ком	304	73	3.2 дах
Зүсвэр	мян.м2	745.7	50.4	13.7 дах
Бусад үйлдвэрлэл				
Төмөр эдлэл хийц	ш	190	118	62.1
Хэвлэх	мян.х	44.8	32.7	73.0
Нүдний шил	ш	383	123	32.1

II.6 Худалдааны бараа борлуулалт /мян.төг/

Үзүүлэлт	2015 он		2016 он	
	цэгийн тоо	бараа гүйлгээний орлого	цэгийн тоо	бараа гүйлгээний орлого
Барааны дэлгүүр	238	501,055.3	196	589,835.0
Хүнсний дэлгүүр	494	2,394,236.2	496	2,601,538.0
Үүнээс: согтууруулах ундааны гүйлгээ	312	1,311,280.0	346	1,341,899.0
Авто сэлбэгийн дэлгүүр	100	217,760.0	63	250,686.0
Барилгын материалын дэлгүүр	18	72,200.8	27	102,140.0
Ресторан, бар	31	172,468.5	35	249,620.0
Цайны газар	77	137,752.4	86	135,740.0
ТҮЦ	20	15,100.2	8	5,400.0
Контейнер	263	283,400.0	170	321,740.0
Авто засварын газар	31	176,725.4	40	153,900.0
Шатахууны борлуулалт	56	3,788,306.8	58	3,310,798.0
Эм борлуулалт	46	231,504.5	45	333,821.0
Дүн	1,374	7,990,510.1	1244	8,055,218.0

II.7 ТЭЭВЭР, ХОЛБОО

II.7.1 ТЭЭВРИЙН САЛБАРЫН ҮНДСЭН ҮЗҮҮЛЭЛТ

Үзүүлэлт	Хэмжих нэгж	2015 II	2016 II	2016.II/2015.I
Тээсэн ачаа	мян.тн	4.0	4.3	107.5
Ачаа эргэлт	мян.тн.км	969.0	1044.9	107.8
Зорчигчдын тоо	мян.хүн	36.8	42.2	114.7
Зорчигч эргэлт	мян.хүн.км	8916.7	10254.6	115.0
Тээврийн орлого	мян. төг	263210.1	295584.4	112.3

II.7.2 ХОЛБООНЫ ҮНДСЭН ҮЗҮҮЛЭЛТ, оны үнээр, мян. төг

Үзүүлэлт	2015 II	2016 II	2016. II /2015. II
Нийт орлого	56700.0	64042.6	112.9
Үүнээс:Хүн амаас орсон орлого	17500.0	23463.8	134.1
Телефон цэгийн тоо	969	971	100.2
Ажиллагсадын тоо	94	94	100.0