

АЙМГИЙН ЭДИЙН ЗАСАГ НИЙГМИЙН ХӨГЖЛИЙН 2016 ОНЫ

06-Р САРЫН ТАНИЛЦУУЛГА

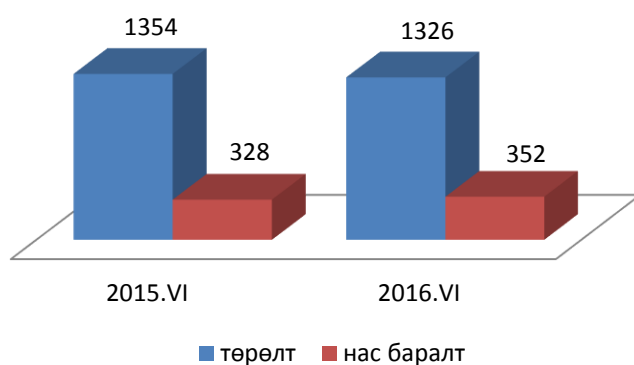
I. Нийгмийн үзүүлэлт



I.1. Хүн ам

Аймгийн хэмжээнд 2016 оны эхний 06-р сард 1326 хүүхэд шинээр мэндэлж, 352 хүн нас барсан байна. Хүн амын цэвэр өсөлт 974 болж өмнөх оны мөн үеийнхээс 5.0 хувиар буурчээ. 1000 хүнд ногдох төрөлт 11.7, нас баралт 3.1 байгаа нь өмнөх оны мөн үеийнхтэй харьцуулахад нас баралт 0.2 пунктээр өссөн байна.

Төрсөн хүүхэд, нас барсан хүний тоо



I.2 Хөдөлмөр

Бүртгэлтэй ажилгүй иргэний тоо

Аймгийн хөдөлмөрийн хэлтэст бүртгэлтэй ажил идэвхтэй хайж байгаа ажилгүй иргэдийн тоо 2060 болж өмнөх оны мөн үеийнхээс 623 хүнээр буюу 23.2 хувиар буурчээ. Бүртгэлтэй ажилгүй иргэдийн 1120 буюу 54.4 хувь нь 16-34 насны залуучууд байна.

06 сарын байдлаар ажилгүй 1188 иргэн шинээр бүртгүүлж, бүртгэлтэй ажилгүй иргэдээс 272 иргэн ажилд зуучлагдан оржээ. Шинээр бүртгүүлсэн ажилгүй иргэд өмнөх оны мөн үеийнхээс 492 хүнээр өсчээ. Ажилд зуучлагдан орсон иргэдийн тоо 06 сард 272 болж өмнөх оны мөн үеийнхээс 83 хүнээр буурсан байна. Ажилд орсон иргэдийн 32.7 хувь нь төрийн болон төсөвт байгууллагад, 38.6 хувь нь нөхөрлөл, компанид, 28.7 хувь нь бусад газарт ажилд оржээ.



I.3 Нийгмийн даатгал, халамж

Нийгмийн даатгал

Нийгмийн даатгалын сангийн орлого эхний 06 сард 26.8 тэрбум.төг, зарлага 27.2 тэрбум.төг болж өмнөх оны мөн үеийнхээс орлого 2.6 тэрбум.төг буюу 10.6 хувиар, зарлага 2.9 тэрбум.төг буюу 12.3 хувиар өсчээ.

Нийгмийн даатгалын сангийн орлогын 12.0 хувийг эрүүл мэндийн даатгалын сангийн орлого, 81.8 хувийг тэтгэврийн даатгалын сангийн орлого, 0.6 хувийг ажилгүйдлийн даатгалын сангийн орлого, 1.8 хувийг үйлдвэрлэлийн осол мэргэжлээс шалтгаалах даатгалын сангийн орлого, 3.7 хувийг тэтгэмжийн даатгалын сангийн орлого тус тус эзэлж байна.

Нийгмийн даатгалын сангийн зарлага өмнөх оны мөн үеийнхээс 2.9 тэрбум төгрөгөөр нэмэгдэхэд тэтгэврийн даатгалын сангийн зарлага 2.0 тэрбум.төг буюу 10.3 хувиар өссөн нь голлон нөлөөлөв.

Нийгмийн даатгалд даатгуулагчдын 59.6 хувь нь заавал даатгуулагчид, 40.4 хувь нь сайн дураар даатгуулагчид байна. Сайн дураар даатгуулагчдын тоо өмнөх оны мөн үеийнхээс 367 хүнээр буюу 4.3 хувиар буурчээ. Заавал даатгуулагчдын 45.2 хувь нь аж ахуйн нэгж байгууллагад, 54.8 хувь нь төсөвт байгууллагад ажиллаж байна.

Нийгмийн халамж

Нийгмийн халамжийн сангаас 06 сарын байдлаар/ давхардсан тоогоор/ 23436 хүнд 5.2 тэрбум.төгрөгийн тэтгэвэр тэтгэмж олгосон бөгөөд өмнөх оны мөн үеийнхээс нийгмийн халамжийн тэтгэвэр тэтгэмж авагчдын тоо 5785 хүн буюу 19.8 хувиар, олгосон тэтгэврийн хэмжээ 0.3 тэрбум.төг буюу 5.8 хувиар буурчээ.

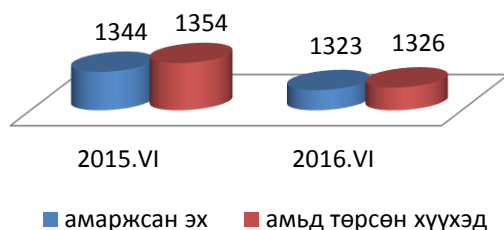
Нийгмийн халамжийн үйлчилгээнд хамрагдагсадын 8.4 хувийг халамжийн тэтгэвэр авагчид, 10.4 хувийг нөхцөлт мөнгөн тэтгэмжид хамрагдагсад, 3.0 хувийг ахмад настнуудад үзүүлсэн хөнгөлөлт тусламжид хамрагдагсад, 1.1 хувийг хөгжлийн бэрхшээлтэй иргэдэд үзүүлсэн хөнгөлөлтөд хамрагдагсад эзэлж байна.



I.4 Эрүүл мэнд

Аймгийн хэмжээнд эхний 06 сард 1323 эх амаржиж, өмнөх оны мөн үеийнхээс 21 эхээр буюу 1.6 хувиар, төрсөн хүүхдийн тоо (амьд төрөлтөөр) 1326 болж 28 хүүхэд буюу 2.1 хувиар буурсан байна.

Амаржсан эх, амьд төрсөн хүүхдийн тоо



Нэг хүртэлх насандаа 35 хүүхэд эндсэн нь өмнөх оны мөн үеийнхээс 16 хүүхдээр, 5 хүртэлх насандаа эндсэн хүүхдийн тоо 10 болж өмнөх оны мөн үеийнхээс 2 хүүхдээр өссөн байна.

Халдварт өвчнөөр эхний 06 сард 1819 хүн өвчилж өмнөх оны мөн үеийнхээс 1199 хүнээр буюу 2.9 дахин өссөн байна. Халдварт өвчнөөр өвчлөгчдийн 76.3 хувь нь улаан бурхан өвчнөөр өвчлөгчид байна. Улаан бурхан өвчнөөр өвчлөгчдийн 41.2 хувь нь Арвайхээр суманд, 10.3 хувь нь Хархорин суманд, 5.1 хувь нь Бат-Өлзий суманд, 12.8 хувь нь Уянга суманд, 8.3 хувь нь ЗБУлаан суманд, 22.3 хувь нь бусад сумдад бүртгэгджээ. Трихоминазаар өвчлөгчдийн тоо 45 хүнээр, тэмбүүгээр өвчлөгчдийн тоо 15 хүнээр буурч, салхин цэцгээр өвчлөгчдийн тоо 9 хүнээр, заг хүйтнээр өвчлөгчдийн тоо 4 хүнээр, сүрьеэгээр өвчлөгчдийн тоо 7 хүнээр тус тус нэмэгджээ.



I.5 Гэмт хэрэг

Аймгийн хэмжээнд 06 сард 282 гэмт хэрэг бүртгэгдсэн нь өмнөх оны мөн үеийнхээс 12 гэмт хэргээр буюу 4.4 хувиар өссөн байна. Бүртгэгдсэн гэмт хэргийн 51.5 хувь нь сумдад, 48.5 хувь нь аймгийн төвд бүртгэгджээ.

Хүүхэд оролцсон гэмт хэрэг 18 болж өмнөх оны мөн үеийнхээс 5 хүүхдээр өссөн байна. Хулгайлах гэмт хэргийн 71.3 хувийг иргэдийн орон байрны хулгай, 18.0 хувийг малын хулгай эзэлж байна.

Гэмт хэрэгт холбогдсон 263 сэжигтэн, яллагдагчийн 141 хүн буюу 53.6 хувь нь 18-35 хүртэл насных, 82 хүн буюу 31.1 хувь нь 35-аас дээш насных, 40 хүн буюу 15.2 хувь нь 17 хүртэлх насныхан байна. Гэмт хэрэгт холбогдсон сэжигтэн, яллагдагчдын 13.3 хувь нь хувиараа хөдөлмөр эрхлэгчид, 41.1 хувь нь ажилчин, малчин, 45.6 хувь нь ажилгүй иргэд байна.

Түр саатуулсан тээврийн хэрэгсэл 795 болж өмнөх оны мөн үеийнхээс 308 тээврийн хэрэгслээр буюу 27.9 хувиар, авто машин жолоодох эрхээ хасуулсан жолооч 102 хүнээр буюу 37.9 хувиар тус тус буурсан байна. Хэрэг үйлдэгчдийн 24.0 хувь нь согтуугаар, 27.3 хувь нь бүлэглэн үйлдсэн хэрэг эзэлж байна. Согтуугаар үйлдэгдсэн гэмт хэрэг 27.5 хувиар буурчээ.

Гэмт хэргийн улмаас 504.8 сая төгрөгийн хохирол учирсан нь өмнөх оны мөн үеийнхээс 103.8 сая төгрөг буюу 25.8 хувиар өсчээ. Нийт хохирлын 53.4 хувь буюу 269.4 сая төгрөгийг нөхөн төлүүлсэн байна.

Гэмт хэргийн улмаас 21 хүн нас баржээ. Аймгийн хэмжээнд эхний 06 сард 608 хүн албадан саатуулагдсан нь өмнөх оны мөн үеийнхээс 196 хүн буюу 47.5 хувиар өссөн байна.

II. Эдийн засгийн үзүүлэлт

II.1 Банк

Арилжааны банкуудын мэдээгээр аж ахуйн нэгж, байгууллага иргэдэд олгосон нийт зээлийн өрийн үлдэгдэл эхний 06 сарын байдлаар 144.0 тэрбум төгрөг болжээ. Нийт зээлийн 1.4 хувь нь хугацаа хэтэрсэн зээл байна. Байгууллага иргэдийн хугацаатай ба хугацаагүй хадгаламж 73.9 тэрбум төгрөг болж өмнөх оны мөн үеийнхээс 19.5 тэрбум төгрөг буюу 35.8 хувиар өссөн байна.

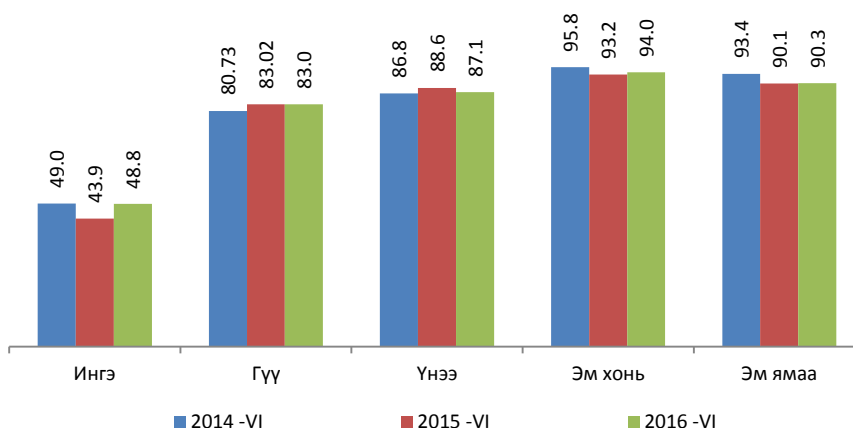
Өмнөх оны мөн үеийнхээс зээлжигчийн тоо 263 хүн буюу 0.8 хувиар, хадгаламж эзэмшигчийн тоо 8.5 хувиар өссөн байна.



II.4 Хөдөө аж ахуй

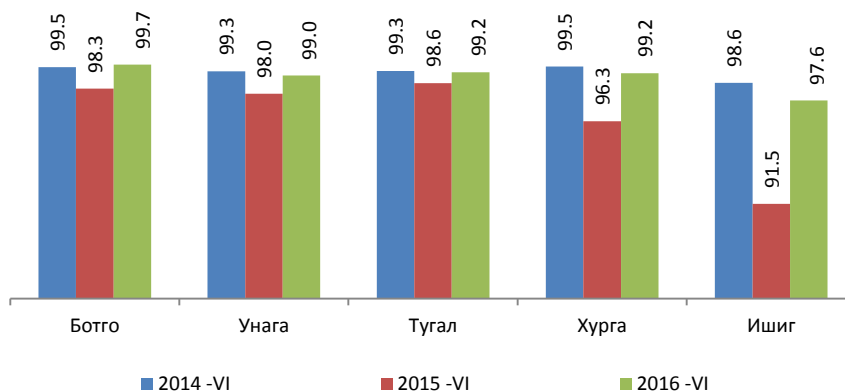
Аймгийн хэмжээнд 2015 оны жилийн эцэст төллөх насны нийт 1814.7 мянган эх мал тоологдсон ба 2016 оны эхний 6 сарын байдлаар 1658.3 мянган толгой мал буюу оны эхэнд тоологдсон нийт эх малын 91.4 хувь нь төллөсөн байна. Ингэний 48.8 хувь, гүүний 83.0 хувь, үнээний 87.1 хувь, эм хонины 94.0 хувь, эм ямааны 90.3 хувь нь төллөжээ. Өмнөх оны мөн үед нийт эх малын 91.0 хувь буюу 1482.7 мянган эх мал төллөсөн байжээ.

Мал төллөлтийн хувь



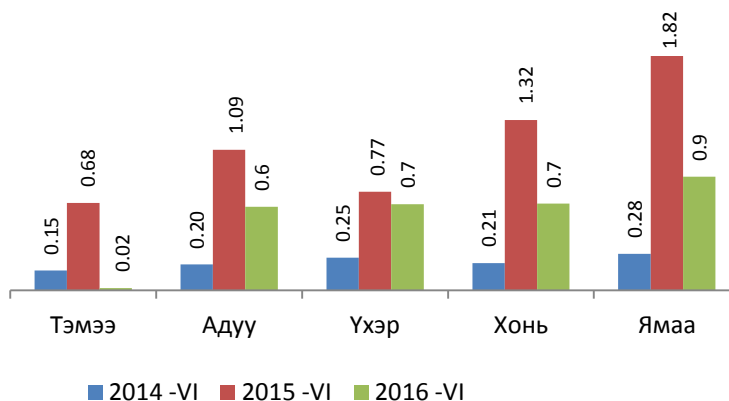
Гарсан төл 98.5 хувь буюу 1633.8 мянган толгой төл бойжиж байна. Ботго 99.7 хувь, унага 99.0 хувь, тугал 99.2 хувь, хурга 99.2 хувь, ишиг 97.6 хувьтай бойжиж байна. Өмнөх оны мөн үед төл бойжилтын хувь 94.4 хувь буюу 1404.0 мянган толгой төл бойжиж байсан байна.

Төл бойжилтын хувь



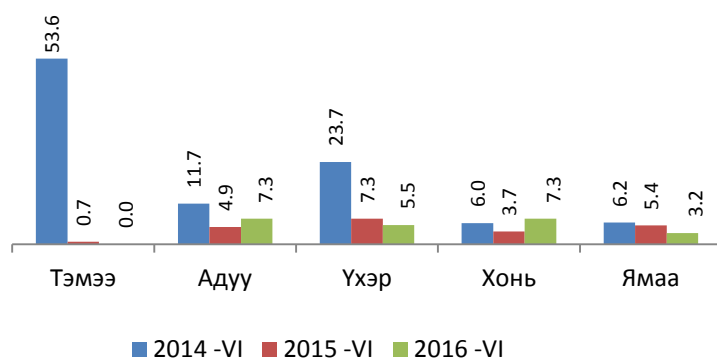
Аймгийн хэмжээнд эхний 6 сарын байдлаар оны эхэнд тоологдсон нийт малын 0.8 хувьтай тэнцэх 34.2 мянган толгой том мал зүй бусаар хорогдоод байна.

Хорогдсон том малын оны эхний малд эзлэх хувь



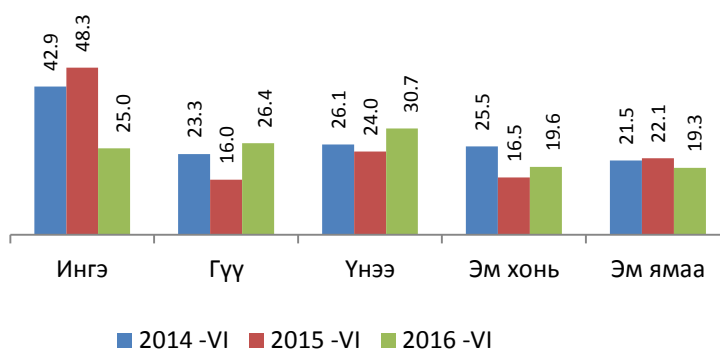
Нийт хорогдсон малын 0.01 хувийг тэмээ, 5.3 хувийг адуу, 4.3 хувийг үхэр, 39.7 хувийг хонь, 50.7 хувийг ямаа эзэлж байна.

Нийт хорогдолд өвчнөөр хорогдсон малын эзлэх хувь



Эхний 6 сарын байдлаар өвчнөөр 1769 толгой мал хорогдсон нь Өлзийт суманд 4 адуу, 8 үхэр, 27 хонь, 110 ямаа, Тарагт суманд 1 ямаа, Уянга суманд 8 адуу, 12 хонь, Хужирт суманд 112 адуу, 68 үхэр, 849 хонь, 347 ямаа, Хархорин суманд 6 адуу, 1 үхэр, 78 хонь, 69 ямаа, Арвайхээр суманд 2 адуу, 3 үхэр, 29 хонь, 30 ямаа тус тус хорогдсон байна.

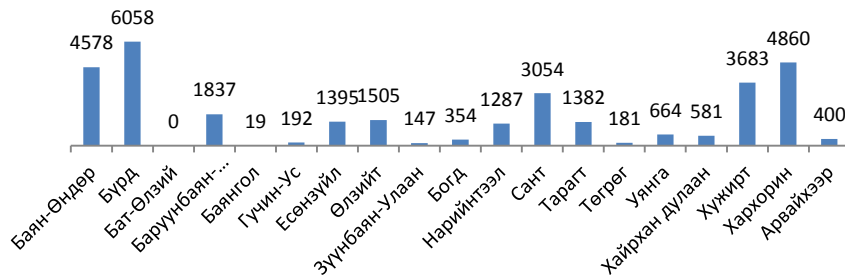
Нийт хорогдолд хээлтэгч малын эзлэх хувь



Нийт 34.2 мянган толгой том мал хорогдсны 20.3 хувийг хээлтэгч малын хорогдол эзэлж байгаа ба хээлтэгчийн хорогдлын 48.2 хувийг эм ямаа эзэлж байна.

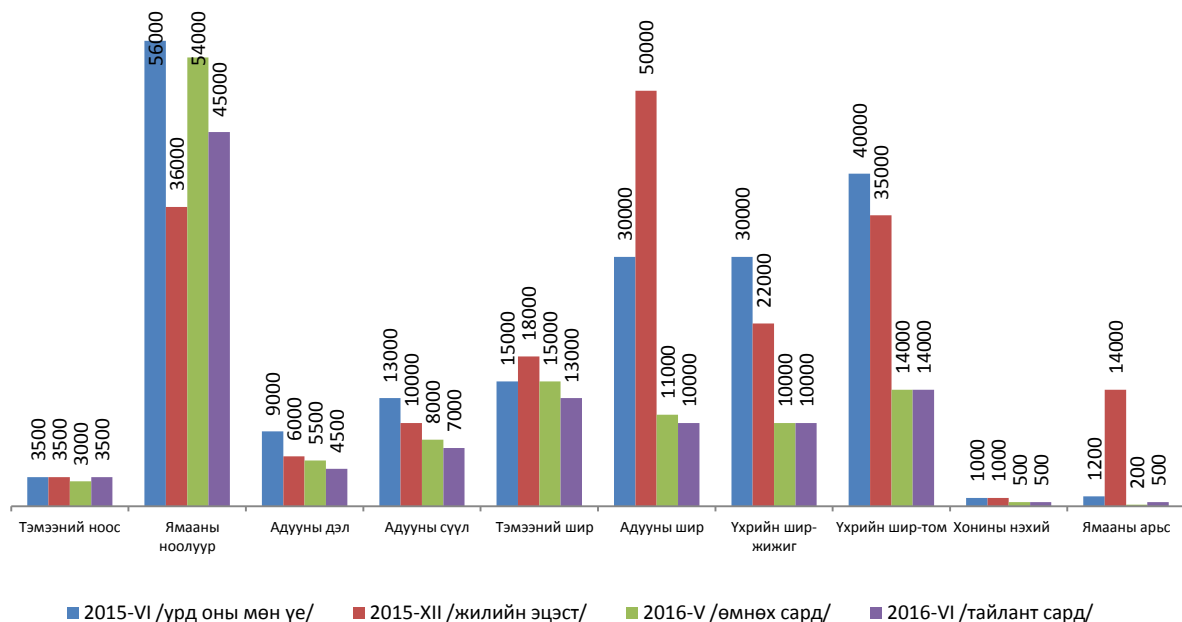
Нийт хорогдлыг сумдаар авч үзвэл Бүрд суманд 8.1 мянган толгой мал буюу хамгийн олон мал хорогдсон байна. Баян-Өндөр суманд 4.6 мянга, ББ-Улаан суманд 1.8 мянга, Есөнзүйл суманд 1.4 мянга, Өлзийт суманд 1.5 мянга, Нарийнтээл суманд 1.3 мянга, Сант суманд 3.1 мянга, Тарагт суманд 1.4 мянга, Хужирт суманд 3.7 мянга, Хархорин суманд 4.9 мянган толгой том мал тус тус хорогдоод байна. Бусад суманд 1000-аас доош толгой мал хорогдсон ба Бат-Өлзий суманд том малын хорогдол гараагүй байна.

Нийт хорогдол, сумаар

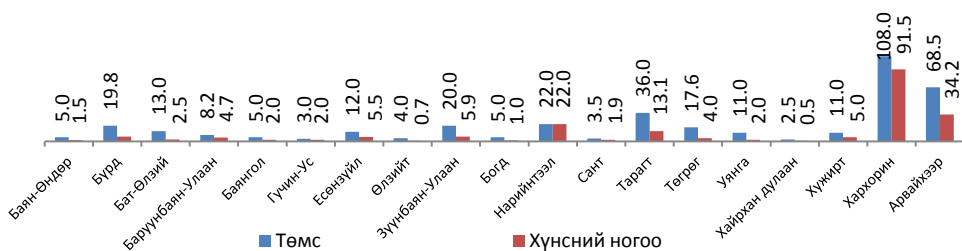


Аймгийн түүхий эдийн захад ямааны ноолуур 44.0 мянган төгрөг, тэмээний шир 13.0 мянган төгрөг, адууны шир 10.0 мянган төгрөг, үхрийн шир/1.8-2.3 метрийн урттай/ 10.0 мянган төгрөг, 2.3 метрээс дээш урттай үхрийн шир 14.0 мянган төгрөг, ямааны ноолуургүй арьс/өлөн гэдэсгүй/ 500 төгрөг, адууны дэл 4.5 мянган төгрөг, адууны сүүл 7.0 мянган төгрөгийн үнэ ханштай байна. Өнгөрсөн оны мөн үеийнхтэй харьцуулахад малын гаралтай түүхий эдийн үнэ бүх төрөл дээр буурсан, тэмээний ноос өнгөрсөн оны мөн үеийн түвшинд байна. Тухайлбал адууны дэл 50.0 хувиар, адууны сүүл 46.2 хувиар, адуун шир 66.7 хувиар, үхрийн шир 65.0 орчим хувиар, ямааны ноолуур 19.6 хувиар тус тус буурсан байна.

Малын гаралтай бүтээгдэхүүний үнэ



Төмс, хүнсний ногоо тариалалт



Аймгийн хэмжээнд 5703.7 га-д үр тариа тариалсан ба үүний 5230.0 га-д буудай, 71.7 га-д арвай, 197 га-д овъёос, 205 га-д хөх тариа тариалаад байна. Үр тариа тариалалт өмнөх оноос 1657.9 га-р илүү хийгдсэн байна. Энэ онд 375.1 га-д төмс, 205.9 га-д хүнсний ногоо тариалсан нь өмнөх онтой харьцуулахад төмс 15.1 га-гаар, хүнсний ногоо 9.6 га-гаар илүү тариалаад байна. Хүнсний ногоо тариалсан талбайг хүнсний ногооны төрлөөр нь задалж харвал 40.8 га-д байцаа, 41.6 га-д лууван, 42.2 га-д шар манжин, 5.7 га-д хүрэн манжин, 47.1 га-д сонгино, 0.6 га-д сармис, 8.4 га-д өргөст хэмх, 7.0 га-д улаан лооль, 0.56 га-д тарвас, 0.2 га-д хулуу, 0.8 га-д чинжүү, 10.7 га-д бусад нарийн ногоо тариалаад байна. Малын тэжээл 975.5 га-д тариалаад байгаа нь урд оноос 114.6 га-аар илүү байна. Хархорин суманд 794 га-д, Өлзийт суманд 52.2 га-д малын тэжээл, Хархорин суманд 3587 га-д рапс тариалсан байна.

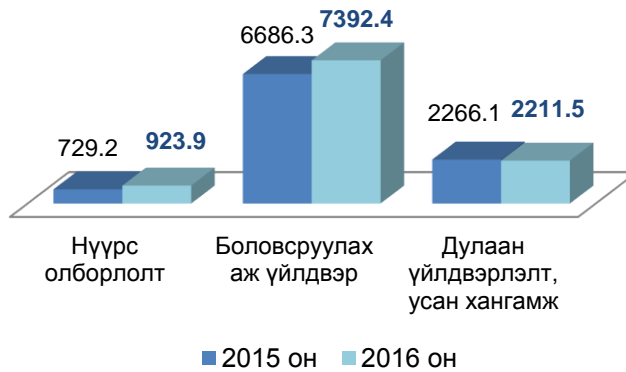


II.5 Аж үйлдвэр

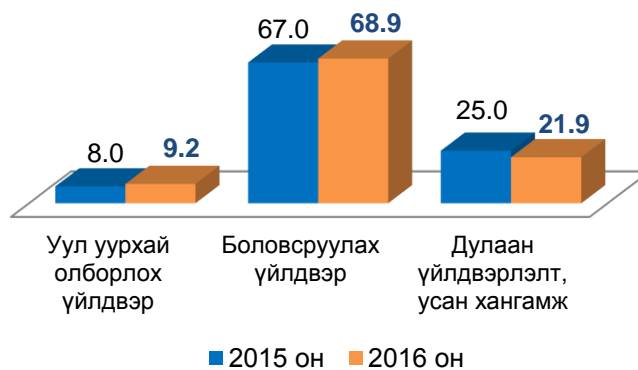
Үйлдвэрийн газрууд оны үнээр эхний 6 сард 10.5 тэрбум төгрөгийн бүтээгдэхүүн үйлдвэрлэж 10.0 тэрбум төгрөгийн бүтээгдэхүүн борлуулсан нь өнгөрсөн оны мөн үеийнхээс бүтээгдэхүүний үйлдвэрлэл 8.7 хувиар, борлуулалтын орлого 11.2 хувиар тус тус өссөн байна.

Гол нэр төрлийн бүтээгдэхүүний хувьд: нүүрс, дулаан үйлдвэрлэл, архи, хиам, бялуу, даршилсан ногоо, хэвлэх, угаасан ноос, зэрэг нэр төрлийн бүтээгдэхүүний үйлдвэрлэл 1.3 хувиас 1.3 дахин өссөн байна. Харин талх, нарийн боов, цэвэр ус, сүү, сүүн бүтээгдэхүүн, хэрчсэн гурил, бууз, гэрийн мод, түгээсэн ус, сувагжуулалт үйлдвэрлэлт 12.1 хувиас 2.0 дахин буурсан байна.

Бүтээгдэхүүн үйлдвэрлэл сая төгрөг



Борлуулсан бүтээгдэхүүн салбараар, хувиар



II.6 Холбоо, тээвэр

Тээвэр: Автозамын тээврээр эхний 6 сард давхардсан тоогоор 124.7 мянган зорчигч зорчиж, 16.5 мян.тн ачаа тээвэрлэсэн нь өмнөх оны мөн үеийнхээс зорчигчдын тоо 14.5 мян.хүн буюу 13.2 хувь, тээсэн ачаа 1.3 мян.тн буюу 8.6 хувиар өсчээ.

Зорчигч эргэлт, тээсэн ачаа



Тээсэн ачаа, зорчигчдын тоо өссөнөөр авто замын тээврийн салбарын орлого 1248.1 сая төгрөгт хүрч өмнөх оны мөн үеийнхээс 106.2 сая төгрөг буюу 9.3 хувиар өсчээ.

Холбоо: Холбооны орлого өмнөх оны мөн үеийнхтэй харьцуулахад 9.5 хувиар өсч 355.3 сая төгрөг болсоны дотор хүн амаас орсон орлого 33.1 хувиар өсч 16.5 сая төгрөг болсон байна. Телефон цэгийн тоо 966 байгаа нь өмнөх оны мөн үеийнхээс 1-ээр буурсан байна.

ҮНДСЭН ҮЗҮҮЛЭЛТҮҮД, жил бүрийн эхний 6 сарын байдлаар

Үзүүлэлтүүд	Хэмжих нэгж	2015	2016	2016/ 2015%
Нийгмийн статистикийн үзүүлэлтүүд				
Төрсөн хүүхэд	хүн	1354	1326	97.9
Нас баралт	хүн	328	352	107.3
Бүртгэлтэй ажилгүй иргэд	хүн	2683	2060	76.8
Халдварт өвчнөөр өвчлөгчдийн тоо	хүн	620	1819	293.4
Бүртгэгдсэн гэмт хэргийн тоо	тоо	270	282	104.4
Хэрэгт холбогдогсод	хүн	256	263	102.7
Эдийн засгийн статистикийн үзүүлэлтүүд				
Хэрэглээний үнийн индексийн өөрчлөлт, өмнөх оны мөн үетэй харьцуулсан	хувь	109.7	104.3	95.1
Зээлийн өрийн үлдэгдэл	сая.төг	155786.3	145197.6	93.2
Иргэдийн хадгаламж	сая.төг	54426.9	70593.3	129.7
Зээлжигчийн тоо	хүн	32861	34245	104.2
Хадгаламж эзэмшигчийн тоо	хүн	69076	75065	108.7
Төллөсөн хээлтэгч	мян.тол	1482.7	1658.3	111.8
Бойжуулсан төл	мян.тол	1404	1633.8	116.4
Том малын зүй бусын хорогдол	мян.тол	61.7	34.2	55.4
Аж үйлдвэрийн нийт бүтээгдэхүүн	сая.төг	9681.6	10527.8	108.7
Тээврийн орлого	сая.төг	1141.9	1248.1	109.3
Тээсэн ачаа	мян.тн	15.2	16.5	108.6
Зорчигч тээвэрлэлт	мян.хүн	110.2	124.7	113.2
Холбооны орлого	сая.төг	324.6	355.3	109.5

I.1 ХҮН АМ

I.1.1 ТӨРӨЛТ, НАС БАРАЛТ, ХҮН АМЫН ЕРДИЙН ӨСӨЛТ, сумаар

Сум	2015			2016		
	Төрөл Т	Нас баралт	Ердийн цэвэр өсөлт	Төрөл Т	Нас баралт	Ердийн цэвэр өсөлт
БҮГД	1354	328	1026	1326	352	974
ББ-Улаан	2	14	-12	2	9	-7
Бат-Өлзий	34	29	5	37	21	16
Баянгол	9	9	0	4	5	-1
Баян-Өндөр	1	9	-8	5	14	-9
Богд	21	15	6	26	19	7
Бүрд	9	3	6	17	8	9
Гучин-Ус	2	6	-4	3	1	2
Есөнзүйл	7	12	-5	7	10	-3
ЗБ-Улаан	9	10	-1	7	14	-7
Нарийнтээл	9	11	-2	13	8	5
Өлзийт	1	3	-2	6	3	3
Сант	17	7	10	4	14	-10
Тарагт	3	6	-3	5	13	-8
Төгрөг	3	5	-2	5	7	-2
Уянга	39	21	18	42	24	18
Хайрхандулаа н	6	13	-7	17	10	7
Хархорин	161	15	146	153	18	135
Хужирт	53	20	33	28	25	3
Арвайхээр	968	120	848	945	129	816

Эх үүсвэр: Аймгийн эрүүл мэндийн газар

I.2 ХӨДӨЛМӨР

I.2.1 БҮРТГЭЛТЭЙ АЖИЛГҮЙ ИРГЭДИЙН ТОО

Үзүүлэлт	Бүгд	Эмэгтэй
1. Өмнөх сарын эцэст байсан ажилгүйчүүд	1968	1158
2. Тайлант сард нэмэгдсэн ажилгүйчүүд	1188	559
Үүнээс: Орон тооны цомхотголоос	87	43
Байгууллага татан буугдсанаас	192	75
Өөр газраас шилжиж ирсэн	329	193
Сургууль төгссөн	246	152
Цэргээс халагдсан	17	2
Мэргэжлийн ажил олдохгүйгээс	7	1
Цалин багатайгаас	55	5
Бусад	255	88
3. Ажилгүйчүүдээс тайлант сард ажилд орсон	272	104
Үүнээс: Улсын үйлдвэрийн газар		
Төрийн болон төсөвт байгууллага	89	16
Нөхөрлөл, компани	105	32
Хоршоо	5	5
Бусад	73	51
4. Тайлант сард ажилгүйчүүдийн бүртгэлээс хасагдсан	824	369
5. Тайлант сарын эцэст байгаа ажилгүйчүүд	2060	1244
6. Тайлант сарын эцэст байгаа ажилгүйчүүд насны бүлгээр		
16-24	374	223
25-34	746	477
35-44	515	337
45-60	425	207

Эх үүсвэр: Хөдөлмөрийн хэлтсийн мэдээг үндэслэв

1.2.2 БҮРТГЭЛТЭЙ АЖИЛГҮЙ ИРГЭДИЙН ТОО, сумаар, боловсролоор

Сумын нэр	Бүгд	Боловсролын түвшингээр						Боловсролгүй
		Дээд	Тусгай дунд	Мэргэжлийн анхан шатны	Бүрэн дунд	Бүрэн бус дунд	Бага	
Дүн	1917	233	59	92	847	371	271	44
Баян-Өндөр	77	13	7	5	26	19	7	0
Бүрд	12	0	2	1	3	1	5	0
Бат-Өлзий	71	7	1	1	20	29	12	1
ББ-Улаан	11	2	1	2	5	0	1	0
Баянгол	43	2	0	2	12	14	13	0
Гучин-Ус	27	0	1	2	15	7	2	0
Есөнзүйл	21	0	2	4	1	12	2	0
Өлзийт	53	4	10	28	4	2	5	0
ЗБ-Улаан	41	2	4	0	10	17	6	2
Богд	64	6	1	2	28	17	9	1
Нарийнтээл	34	3	0	0	14	11	5	1
Сант	24	0	1	9	12	0	0	2
Тарагт	28	2	0	0	18	2	2	4
Төгрөг	23	0	3	9	6	1	0	4
Уянга	80	5	12	6	35	8	1	13
Хайрхандулаан	65	2	0	11	42	1	2	7
Хужирт	97	15	3	0	60	11	8	0
Хархорин	146	13	2	5	75	21	26	4
Арвайхээр	1000	157	9	5	461	198	165	5

Эх үүсвэр: Хөдөлмөрийн хэлтсийн мэдээг үндэслэв

1.2.3 ШИНЭ АЖЛЫН БАЙРАНД АЖИЛЛАЖ БАЙГАА ХҮНИЙ ТОО, салбараар

	Хүний тоо		Эдийн засгийн үйл ажиллагааны салбарын ангиллаар							
	2015.VI	2016.VI	агнуур, ойн аж ахуй, загас агнуур	Боловсруулах үйлдвэр	Үйлдвэрлэл, усан хангамж	Барилга	барааны засвар, үйлчилгээ	Мэдээлэл холбоо	Боловсрол	Бусад
Бүгд	610	1041	259	227	0	63	117	5	21	349
Баян-Өндөр	9	0								
Бүрд	10	13		9						4
Бат-Өлзий	4	15	4	6			2			3
ББ-Улаан	6	3		2		1				
Баянгол	4	0								
Гучин-Ус	10	20	2	6			6			6
Есөнзүйл	3	2	2							0
Өлзийт	14	36	32	2			2			
ЗБ-Улаан	11	39	33	1			1			4
Богд	38	3					2			1
Нарийнтээл	32	14	13	1						
Сант	25	1					1			
Тарагт	31	22	17	3						2
Төгрөг	8	32	19	7		1			3	2
Уянга	116	5		1			2		2	
Хайрхандулаан	61	7	7							
Хужирт	24	44		10			5			29
Хархорин	53	135	11	41		3	5		5	70
Арвайхээр	151	650	119	138		58	91	5	11	228

1.3 НИЙГМИЙН ДААТГАЛ,ХАЛАМЖ

1.3.1 НИЙГМИЙН ДААТГАЛЫН САНГИЙН ОРЛОГО,ЗАРЛАГА, төрлөөр

Үзүүлэлт	2015	2016
Нийгмийн даатгалын сангийн орлого, сая.төг	24300.2	26878.8
Үүнээс:		
Тэтгэврийн даатгалын сангийн	19945.0	22007.8
Тэтгэмжийн даатгалын сангийн	845.7	1006.2
ҮОМШӨ-ний даатгалын сангийн	439.4	485.2
Ажилгүйдлийн даатгалын сангийн	145.1	156.9
Эрүүл мэндийн даатгалын сангийн	2925.0	3222.7
Нийгмийн даатгалын сангийн зарлага, сая.төг	24218.3	27211.5
Үүнээс:		
Тэтгэврийн даатгалын сангийн	19924.3	22336.3
Тэтгэмжийн даатгалын сангийн	886.8	1006.0
ҮОМШӨ-ний даатгалын сангийн	426.4	485.2
Ажилгүйдлийн даатгалын сангийн	157.8	160.1
Эрүүл мэндийн даатгалын сангийн	2823.0	3223.9
НИЙГМИЙН ДААТГАЛД ДААТГУУЛАГЧИД		
1.Заавал даатгуулагчид	12144	12172
Үүнээс:		
Аж ахуйн нэгж байгууллага	5474	5497
Төсөвт байгууллага	6670	6675
2. Сайн дураар даатгуулагчид	8623	8256

ОЛГОСОН ТЭТГЭВРИЙН ХЭМЖЭЭ, сая.төг

Үзүүлэлт	2015		2016	
	хүний тоо	Олгосон хэмжээ	хүний тоо	Олгосон хэмжээ
Нийт олгосон тэтгэвэр, сая.төг	13617	19902.3	14457	21693.9
Үүнээс:Нийгмийн даатгалын сангаас	13617	19902.6	14457	21693.9
Өндөр настны	10417	15682.8	10680	16661.8
Хөгжлийн бэрхшээлтэй иргэдийн	2026	2459.9	2616	3327.3
Тэжээгчээ алдсаны	945	1178.2	924	1137.4
Цэргийн	229	581.7	237	567.4

Эх үүсвэр: Нийгмийн даатгалын хэлтэс

Тайлбар: ҮОМШӨ-Үйлдвэрлэлийн осол мэргэжлээс шалтгаалах өвчин

1.3.2 НИЙГМИЙН ХАЛАМЖИЙН ҮЙЛЧИЛГЭЭНД ХАМРАГДСАН ХҮНИЙ ТОО, ОЛГОСОН ТЭТГЭМЖИЙН ХЭМЖЭЭ, сая төгрөгөөр

	2015 I-VI		2016 I-VI	
	Хүний тоо	Олгосон хэмжээ	Хүний тоо	Олгосон хэмжээ
Халамжийн тэтгэвэр	2468	1766.3	1965	1358.7
Нөхцөлт мөнгөн тэтгэмж	2295	822.1	2430	844.9
<i>Ахмад настныг асарч байгаа иргэнд олгох тэтгэмж</i>	1134	336.6	1164	348.9
<i>Хөгжлийн бэрхшээлтэй иргэнийг гэртээ асрамжилж буй иргэний</i>	285	91.4	310	94.5
<i>Бүтэн өнчин хүүхэд үрчлэн өсгөсний тэтгэмж</i>	96	33.3	91	30.1
<i>гэр бүлийн тухай хуулийн 25.5-д заасан болон хүчирхийллийн улмаас хамгаалалт шаардлагатай болсон хүүхдийг мөн хуулийн 74-дүгээр зүйлд заасны дагуу гэр бүлдээ авч асрамжилж байгаа иргэнд олгох тэтгэмж</i>	12	4.1	22	4.6
<i>Байнгын асаргаа шаардлагатай ХБ 18 хүртэлх хүүхдийг асарч байгаа иргэн</i>	481	151.6	553	155.1
<i>16хүртэлх насны байнгын асаргаа шаардлагатай хүүхдэд олгох тэтгэмж</i>	275	188.3	278	196.1
<i>18 нас хүрээгүй байхдаа бүтэн өнчин болсон 18-24 насны</i>	12	16.8	12	15.6
Нийгмийн халамжийн дэмжлэг туслалцаа зайлшгүй шаардлагатай иргэн, өрх	1771	267.8	2841	232.6
Ахмад настнуудад үзүүлсэн хөнгөлөлт тусламж	8323	278.7	788	295.2
Хөгжлийн бэрхшээлтэй иргэдэд үзүүлсэн хөнгөлөлт тусламж	311	70.1	268	66.9
Жирэмсэн болон нярай, хөхүүл хүүхэдтэй эхчүүдийн тэтгэмж	4404	635.7	5401	624.1
Хүнс тэжээлийн хөтөлбөр		388.3		484.4
Алдар цолтой ахмадуудад үзүүлсэн хөнгөлөлт тусламж	33	32.4	31	30.4
Алдарт эхийн одонтой эхчүүдэд үзүүлсэн хөнгөлөлт тусламж	9616	1314.3	9712	1312.0
БҮГД ДҮН	29221.0	5575.7	23436.0	5249.2

1.4 ЭРҮҮЛ МЭНД

1.4.1 ТӨРӨЛТ, ЭХ ХҮҮХДИЙН ЭНДЭГДЛИЙН ТОО

Хугацаа	Амаржсан эх	Амьд төрсөн хүүхэд	Төрөхийн улмаас эндсэн эх	1 хүртэл насандаа эндсэн хүүхэд	1-5 хүртэл насандаа эндсэн хүүхэд
2014	1402	1410	-	20	5
2015	1344	1354	-	19	8
2016	1323	1326	2	35	10

1.4.2 ТӨРӨЛТ, ЭХ ХҮҮХДИЙН ЭНДЭГДЭЛ, СУМААР

Сумд	Амаржсан эх	Амьд төрсөн хүүхэд	Төрөхийн улмаас эндсэн эх	1 хүртэл насандаа эндсэн хүүхэд	1-5 хүртэл насандаа эндсэн хүүхэд
ББ-Улаан	2	2			
Бат-Өлзий	38	37		3	
Баянгол	4	4			
Баян-Өндөр	5	5			
Богд	26	26		1	2
Бүрд	16	17			1
Гучин-Ус	3	3			
Есөнзүйл	7	7			
ЗБ-Улаан	7	7		3	
Нарийнтээл	13	13		1	
Өлзийт	6	6			
Сант	4	4			
Тарагт	5	5		1	1
Төгрөг	5	5			
Уянга	44	42		2	
Хайрхандулаан	17	17		1	1
Хархорин	152	153	1	3	2
Хужирт	30	28			
Арвайхээр	939	945	1	20	3
ДҮН	1323	1326	2	35	10

I.4.3 ХАЛДВАРТ ӨВЧНӨӨР ӨВЧЛӨГЧДИЙН ТОО

Хугацаа	Халдварт өвчнөөр өвчлөгчид-бүгд	Үүнээс:									
		Вируст гепатит	Цусан суулга	Бруцеллёз	Заг хүйтэн	Тэмүү	Трихоминиаз	Сурьез	Салхинцэцэг	Улаан бурхан	Бусад
2014	367	23	8	1	32	79	21	38	156	1	8
2015	620	8	15	-	32	93	60	38	172	-	202
2016	1819	7	13	3	36	78	15	45	181	1388	53

I.4.4 ХАЛДВАРТ ӨВЧНӨӨР ӨВЧЛӨГЧДИЙН ТОО, СУМААР

Сумд	Халдварт өвчнөөр өвчлөгчид-бүгд			Үүнээс:									
				Вируст гепатит	Цусан суулга	Бруцеллёз	Заг хүйтэн	Тэмүү	Трихоминиаз	Сурьез	Салхинцэцэг	Улаан бурхан	Бусад
	2014	2015	2016										
ББ-Улаан	5	5	13					3		3	1	6	
Бат-Өлзий	4	8	74					1		2		71	
Баянгол	6	12	36					1		1	1	31	2
Баян-Өндөр	4	4	21					2	2			17	
Богд	13	29	65	1				3		1	1	58	1
Бүрд	2	12	9	1								8	
Гучин-Ус	2	22	22								2	19	1
Есөнзүйл	5	14	45					1		2		41	1
ЗБ-Улаан	19	13	123					2		2	2	115	2
Нарийнтээл	3	16	30	1				1	1		11	16	
Өлзийт	3	5	10									8	2
Сант	16	8	29					4		2		23	
Тарагт	6	11	45	1				5		1	1	32	5
Төгрөг	9	11	22							2	3	17	
Уянга	20	79	268	1			2	6	1	6	66	178	8
Хайрхандулаан	7	13	23		1							22	
Хархорин	12	37	207			1	18	11	1	5	20	143	8
Хужирт	1	61	18		1	1		1		3	2	10	
Арвайхээр	230	260	759	2	11	1	16	37	8	14	74	573	23
ДҮН	367	620	1819	7	13	3	36	78	15	45	181	1388	53

Эх үүсвэр: Аймгийн Эрүүл мэндийн газрын мэдээг үндэслэв.

I.5 ГЭМТ ХЭРЭГ

I.5.1 БҮРТГЭГДСЭН ХЭРГИЙН ТОО, төрлөөр

Хэргийн төрөл	2014. VI	2015. VI	2016. VI
Бүртгэгдсэн хэрэг-Бүгд	248	270	282
Бусдын амийг хорлосон	1	-	4
Хүчингийн хэрэг	4	7	2
Танхайн хэрэг	6	4	7
Хулгайн хэрэг	66	124	122
Үүнээс: Хувийн өмчийн хулгай	39	85	100
Малын хулгай	17	24	22
Хөдөлгөөний аюулгүй байдлын эсрэг гэмт хэрэг	28	29	23
ББМГУ гэмт хэрэг	80	72	83
Бусад хэрэг	63	34	41
Гэмт хэргийн улмаас учирсан хохирол			
Гэмтэж бэртсэн хүн	114	107	120
Нас барсан хүн	54	56	21
Нийт хохирол /сая.төг/	1168.0	401.0	504.8
Нөхөн төлүүлсэн хохирол	426.3	226.9	269.4

I.5.2 БҮРТГЭГДСЭН ХЭРГИЙН ТОО, сумаар

Сумд	2014. VI	2015. VI	2016. VI
Баян-Өндөр	5	9	3
Бүрд	6	4	3
Баянгол	4	3	1
Бат-Өлзий	29	13	15
ББ-Улаан	2	3	1
Гучин-Ус	2	3	6
Есөнзүйл	3	4	3
Өлзийт	3	3	7
ЗБ-Улаан	3	3	11
Богд	13	14	12
Нарийнтээл	3	3	3
Сант	4	3	2
Тарагт	11	17	18
Төгрөг	3	2	3
Уянга	20	12	12
Хайрхандулаан	8	4	11
Хужирт	12	12	19
Хархорин	32	21	36
Арвайхээр	85	137	116
ДҮН	248	270	282

1.5.3 ХЭРЭГТ ХОЛБОГДСОН СЭЖИГТЭН, ЯЛЛАГДАГЧИЙН ТОО

Хэрэгт холбогдсон сэжигтэн, яллагдагчийн тоо	2014. VI	2015. VI	2016. VI
Бүгд	282	256	263
Хэрэг үйлдэхдээ:			
-Бүлэглэсэн	107	61	72
-Согтуугаар	79	87	63
Албадан саатуулагдсан хүн	826	412	608
Үүнээс: Баривчлагдсан хүн	350	300	86
Авто машин жолоодох эрх хасагдсан жолооч	199	259	157

1.5.4 ХЭРЭГТ ХОЛБОГДСОН СЭЖИГТЭН, ЯЛЛАГДАГЧИЙН ТОО,
сумаар

Сумд	2015. VI	2016. VI
Баян-Өндөр	8	2
Бүрд	4	3
Баянгол	1	-
Бат-Өлзий	12	11
ББ-Улаан	3	1
Гучин-Ус	2	4
Есөнзүйл	6	1
Өлзийт	2	5
ЗБ-Улаан	3	12
Богд	13	16
Нарийнтээл	4	2
Сант	4	2
Тарагт	26	16
Төгрөг	2	2
Уянга	13	12
Хайрхандулаан	4	12
Хужирт	12	19
Хархорин	10	25
Арвайхээр	127	118
ДҮН	256	263

Эх үүсвэр: Аймгийн Цагдаагийн газрын мэдээг үндэслэв.

II.1 БАНК

II.1.1 ЗЭЭЛИЙН ҮЛДЭГДЭЛ, ЗЭЭЛЖИГЧИЙН ТОО банкуудаар,

Банкны нэр	Зээлийн өрийн үлдэгдэл, сая.төг		Хугацаа хэтэрсэн, сая.төг		Зээлжигчийн тоо	
	2015.VI	2016.VI	2015.VI	2016.VI	2015.VI	2016.VI
	Дүн	155786.3	144049.3	3155.3	2016.9	32861
ХААН	87718.5	79438.8	2013.1	1187.7	17411	16559
ХАС	22487.6	19775.1	923.1	720.6	4493	3895
ГОЛОМТ	9259.4	6172.9	46.2	67.8	640	585
ТӨРИЙН БАНК	34949.0	38662.5	172.9	40.8	10138	12085
КАПИТАЛ	1371.8				179	

II.1.2 ХАДГАЛАМЖИЙН ҮЛДЭГДЭЛ, ХАДГАЛАМЖ ЭЗЭМШИГЧИЙН ТОО, банкуудаар

Банкны нэр	Хугацаатай хадгаламж, сая.төг		Хугацаагүй хадгаламж, сая.төг		Хадгаламж эзэмшигчийн тоо	
	2015.VI	2016.VI	2015.VI	2016.VI	2015.VI	2016.VI
Дүн	41655.6	55590.3	12771.3	18351.5	69076	74978
ХААН	20626.8	28830.3	8851.3	12804.7	29232	33285
ХАС	7667.3	9601.0	1150.2	1459.2	17247	17664
ГОЛОМТ	1194.5	2664.0	459.9	493.7	1178	1437
ТӨРИЙН БАНК	11969.3	14495.0	2216.0	3593.9	20911	22592
КАПИТАЛ	197.7		93.9		508	

Эх үүсвэр: Арилжааны банкуудын мэдээг үндэслэв.

II.3 ҮНЭ**II.3.1 ХЭРЭГЛЭЭНИЙ БАРАА ҮЙЛЧИЛГЭЭНИЙ ҮНИЙН ИНДЕКС**

Үзүүлэлтүүд	2016.VI/2015.VI	2016.VI/2015.XII	2016.VI/2016.V
Ерөнхий индекс	104.3	102.7	100.4
Хүнсний бараа, ундаа ус	103.0	110.4	97.6
Сонтууруулах ундаа, тамхи	102.4	102.4	102.4
Гутал хувцас, бөс бараа	104.6	101.4	101.4
Орон сууц, ус, цахилгаан түлш	96.2	92.5	95.9
Гэр ахуйн бараа	102.1	101.0	101.0
Эм тариа, эмнэлэгийн үйлчилгээ	100.4	100.4	100.3
Тээвэр	100.5	100.7	104.9
Холбооны хэрэгсэл, шуудангийн үйлчилгээ	100.0	100.0	100.0
Амралт чөлөөт цаг, соёлын бараа үйлчилгээ	99.5	99.0	99.0
Боловсролын үйлчилгээ	132.5	100.0	100.0
Зочид буудал, нийтийн хоол, дотуур байрны үйлчилгээ	100.0	100.0	100.0
Бусад бараа үйлчилгээ	102.7	102.1	102.2

II ХӨДӨӨ АЖ АХУЙ

II 4.1 МАЛ ТӨЛЛӨЛТ, малын төрлөөр

Малын төрөл	Төллөсөн хээлтэгч, мян.тол			Төллөлтийн хувь		
	2014 -VI	2015 -VI	2016 -VI	2014 -VI	2015 -VI	2016 -VI
Бүгд	1297158	1482749	1658342	93.5	91.0	91.4
Ингэ	3504	3431	4084	49.0	43.9	48.8
Гүү	48274	59181	68178	80.7	83.0	83.0
Үнээ	44844	57145	66182	86.8	88.6	87.1
Эм хонь	614614	707492	798689	95.8	93.2	94.0
Эм ямаа	585922	655500	721209	93.4	90.1	90.3

II 4.2 МАЛ ТӨЛЛӨЛТ, сумаар

Сумдууд	Төллөсөн хээлтэгч, мян.тол			Төллөлтийн хувь		
	2014 -VI	2015 -VI	2016 -VI	2014 -VI	2015 -VI	2016 -VI
Дүн/ Total	1297158	1482749	1658342	93.5	91.0	91.4
Баян-Өндөр	107445	98986	129203	91.3	72.7	87.6
Бүрд	114854	112827	118317	97.0	91.9	87.0
Бат-Өлзий	58867	67526	71359	90.9	90.7	88.9
ББ-Улаан	49017	56863	61584	84.2	85.6	84.7
Баянгол	84610	104959	126192	98.6	99.7	98.6
Гучин-Ус	48660	52682	62262	92.5	85.3	84.8
Есөнзүйл	62758	70380	79096	99.0	97.0	100.0
Өлзийт	55054	67630	79654	92.3	94.4	99.9
ЗБ-Улаан	45531	57548	63408	96.7	98.1	95.3
Богд	88766	96630	109129	85.8	78.8	81.4
Нарийнтээл	67070	73228	79014	92.1	89.7	88.4
Сант	60534	77681	84749	97.5	98.0	90.2
Тарагт	54863	69395	82801	98.5	96.9	96.0
Төгрөг	34980	45103	54616	93.8	95.7	96.3
Уянга	85761	102172	111573	97.2	98.4	97.3
Хайрхандулаан	76660	87491	93831	97.4	92.1	93.4
Хужирт	60727	73474	76254	90.1	90.9	87.4
Хархорин	79645	87325	94154	89.0	91.3	90.2
Арвайхээр	61356	80849	81146	94.4	97.6	96.3

II 4.3 ТӨЛ БОЙЖИЛТ, малын төрлөөр

Малын төрөл	Бойжуулсан төл, мян.тол			Бойжилтын хувь		
	2014 -VI	2015 -VI	2016 -VI	2014 -VI	2015 -VI	2016 -VI
Бүгд	1292201	1404048	1633822	99.1	94.4	98.5
Ботго	3487	3371	4070	99.5	98.3	99.7
Унага	47921	57972	67513	99.3	98.0	99.0
Тугал	44526	56334	65658	99.3	98.6	99.2
Хурга	614776	685024	792495	99.5	96.3	99.2
Ишиг	581491	601347	704086	98.6	91.5	97.6

II 4.4 ТӨЛ БОЙЖИЛТ, сумаар

Сумдууд	Бойжуулсан төл, мян.тол			Бойжилтын хувь		
	2014 -VI	2015 -VI	2016 -VI	2014 -VI	2015 -VI	2016 -VI
Дүн/ Total	1292201	1404048	1633822	99.1	94.4	98.5
Баян-Өндөр	107127	91021	127991	99.6	91.9	99.1
Бүрд	114854	107203	116826	100.0	91.7	98.7
Бат-Өлзий	58867	63845	71335	100.0	94.5	100.0
ББ-Улаан	48875	53910	60420	97.6	94.6	97.7
Баянгол	86074	104527	126190	100.0	99.6	100.0
Гучин-Ус	48682	52189	62022	99.9	98.9	99.6
Есөнзүйл	62758	69331	73393	100.0	98.5	92.8
Өлзийт	54988	65140	77720	99.9	96.3	97.6
ЗБ-Улаан	45126	56015	63261	98.7	97.1	99.7
Богд	87254	91399	108164	98.3	94.6	99.1
Нарийнтээл	67036	61673	78247	99.8	84.2	99.0
Сант	61831	76078	84038	100.0	97.9	99.2
Тарагт	54354	66187	80777	98.7	95.3	97.5
Төгрөг	36484	44986	55316	100.0	99.0	100.0
Уянга	83333	94970	110221	97.1	93.0	98.8
Хайрхандулаан	73779	71942	91037	95.8	82.2	97.0
Хужирт	60170	69205	72998	98.9	94.2	95.7
Хархорин	79188	85521	93583	99.4	97.9	99.4
Арвайхээр	61421	78906	80283	99.6	97.5	98.9

II 4.5 ЗҮЙ БУС ХОРОГДСОН ТОМ МАЛЫН ТОО, малын төрлөөр

Малын төрөл	Хорогдсон мал, мян.тол			Оны эхний малд том малын хорогдлын эзлэх хувь		
	2014 - VI	2015 - VI	2016 -VI	2014 - VI	2015 - VI	2016 - VI
Бүгд	7247	61705	34194	0.244	1.50	0.76
Ингэ	28	149	4	0.2	0.7	0.02
Гүү	343	2689	1816	0.2	1.1	0.6
Үнээ	287	1402	1454	0.3	0.8	0.7
Эм хонь	2757	24043	13590	0.2	1.3	0.7
Эм ямаа	3832	33422	17330	0.3	1.8	0.9

II 4.6 ЗҮЙ БУС ХОРОГДСОН ТОМ МАЛЫН ТОО, сумаар

Сумдууд	Хорогдсон мал, мян.тол			Оны эхний малд том малын хорогдлын эзлэх хувь		
	2014 - VI	2015 - VI	2016 - VI	2014 -VI	2015 - VI	2016 - VI
Дүн/ Total	7247	61705	34194	0.24	1.50	0.76
Баян-Өндөр	43	6134	4578	0.02	1.87	1.34
Бүрд	110	20003	8075	0.05	6.57	2.49
Бат-Өлзий	-	3081	-	-	1.64	-
ББ-Улаан	1181	2592	1837	0.86	1.50	1.01
Баянгол	16	164	19	0.01	0.06	0.01
Гучин-Ус	85	195	192	0.07	0.12	0.10
Есөнзүйл	109	1006	1395	0.09	0.60	0.74
Өлзийт	3	1214	1505	0.00	0.67	0.76
ЗБ-Улаан	175	456	147	0.18	0.31	0.09
Богд	185	1552	354	0.08	0.48	0.10
Нарийнтээл	147	2821	1287	0.09	1.33	0.58
Сант	8	89	3054	0.01	0.05	1.37
Тарагт	308	1481	1382	0.28	0.84	0.66
Төгрөг	19	499	181	0.03	0.41	0.12
Уянга	1254	7672	664	0.66	2.82	0.22
Хайрхандулаан	616	6708	581	0.34	2.65	0.22
Хужирт	819	1936	3683	0.56	0.97	1.71
Хархорин	2123	2567	4860	1.11	1.08	1.83
Арвайхээр	46	1535	400	0.04	0.78	0.20

II 4.7 ӨВЧНААР ХОРОГДСОН МАЛ,
төрлөөр

Малын төрөл	Өвчнөөр хорогдсон мал, толгой			Нийт хорогдолд эзлэх хувь		
	2014 - VI	2015 - VI	2016 - VI	2014 - VI	2015 - VI	2016 - VI
Дүн	527	2927	1769	7.3	4.7	5.2
Тэмээ	15	1	-	53.6	0.7	-
Адуу	40	133	133	11.7	4.9	7.3
Үхэр	68	103	80	23.7	7.3	5.5
Хонь	166	882	998	6.0	3.7	7.3
Ямаа	238	1808	558	6.2	5.4	3.2

II 4.8 ӨВЧНААР ХОРОГДСОН МАЛ,
сумаар

Сум	Өвчнөөр хорогдсон мал, толгой			Нийт хорогдолд эзлэх хувь		
	2014 - VI	2015 - VI	2016 - VI	2014 - VI	2015 - VI	2016 - VI
Дүн	527	2927	1769	7.3	4.74	5.2
Баян-Өндөр	-	40	5	-	0.7	0.1
Бүрд	20	-	-	18.2	-	-
Бат-Өлзий	-	-	-	-	-	-
Баруунбаян- Улаан	23	4	-	1.9	0.2	-
Баянгол	10	1	-	62.5	0.6	-
Гучин-Ус	6	-	-	7.1	-	-
Есөнзүйл	6	534	-	5.5	53.1	-
Өлзийт	-	170	149	-	14.0	9.9
Зүүнбаян- Улаан	-	-	-	-	-	-
Богд	12	-	-	6.5	-	-
Нарийнтээл	8	815	-	5.4	28.9	-
Сант	8	6	-	100.0	6.7	-
Тарагт	3	10	1	1.0	0.7	0.1
Төгрөг	15	2	-	78.9	0.4	-
Уянга	-	141	20	-	1.8	3.0
Хайрхан дулаан	4	65	-	0.6	1.0	-
Хужирт	367	686	1376	44.8	35.4	37.4
Хархорин	13	12	154	0.6	0.5	-
Арвайхээр	32	441	64	69.6	28.7	16.0

II 4.9 ХОРОГДСОН ХЭЭЛТЭГЧ, төрлөөр

Малын төрөл	Хорогдсон хээлтэгч, толгой			Нийт хорогдолд эзлэх хувь		
	2014 - VI	2015 - VI	2016 - VI	2014 - VI	2015 - VI	2016 - VI
Дүн	1693	12199	6937	23.4	19.8	20.3
Ингэ	12	72	1	42.9	48.3	25.0
Гүү	80	429	480	23.3	16.0	26.4
Үнээ	75	337	446	26.1	24.0	30.7
Эм хонь	703	3977	2663	25.5	16.5	19.6
Эм ямаа	823	7384	3347	21.5	22.1	19.3

II 4.10 ХОРОГДСОН ХЭЭЛТЭГЧ, сумаар

Сум	Хорогдсон хээлтэгч, толгой			Нийт хорогдолд эзлэх хувь		
	2014 - VI	2015 - VI	2016 - VI	2014 - VI	2015 - VI	2016 - VI
Дүн	1693	12199	6937	23.4	19.8	20.3
Баян-Өндөр	-	758	372	-	12.4	8.1
Бүрд	5	2390	1567	4.5	11.9	19.4
Бат-Өлзий	-	2620	-	-	85.0	-
Баруунбаян-Улаан	314	438	407	26.6	16.9	22.2
Баянгол	9	-	-	56.3	-	-
Гучин-Ус	6	26	2	7.1	13.3	1.0
Есөнзүйл	-	-	1395	-	-	100.0
Өлзийт	-	373	480	-	30.7	31.9
Зүүнбаян-Улаан	43	39	-	24.6	8.6	-
Богд	18	1072	208	9.7	69.1	58.8
Нарийнтээл	31	294	-	21.1	10.4	-
Сант	8	78	285	100.0	87.6	9.3
Тарагт	55	205	280	17.9	13.8	20.3
Төгрөг	13	188	33	68.4	37.7	18.2
Уянга	296	1874	148	23.6	24.4	22.3
Хайрхан дулаан	109	625	9	17.7	9.3	1.5
Хужирт	322	460	1553	39.3	23.8	42.2
Хархорин	446	160	80	21.0	6.2	1.6
Арвайхээр	18	599	118	39.1	39.0	29.5

II.4.11 ХӨДӨӨ АЖ АХУЙН БҮТЭЭГДЭХҮҮНИЙ ЗАХ ЗЭЭЛИЙН ДУНДАЖ
ҮНЭ

Бүтээгдэхүүний нэр, төрөл	Хэмжих нэгж	2015-VI /урд оны мөн үе/	2015-XII /жилийн эцэст/	2016-V /өмнөх сард/	2016-VI /тайлант сард/
Ноос ноолуур, хөөвөр хялгас					
Тэмээний ноос					
-эр	кг	3500	3500	3000	3500
-эм	кг	3500	3500	3000	3500
Ямааны ноолуур	кг	56000	36000	54000	45000
Үхрийн хөөвөр	кг	-	-	-	-
Адууны дэл	кг	9000	6000	5500	4500
Адууны сүүл	кг	13000	10000	8000	7000
Арьс, шир					
Тэмээний шир					
	ш	15000	18000	15000	13000
Адууны шир					
	ш	30000	50000	11000	10000
Үхрийн шир					
	ш				
-2 метрээс доош хэмжээтэй	ш	30000	22000	10000	10000
-2 метрээс дээш хэмжээтэй	ш	40000	35000	14000	14000
Хонины нэхий /өлөн гэдэсгүй/					
	ш	1000	1000	500	500
Ямааны ноолуургүй арьс/өлөн гэдэсгүй/					
	ш	1200	14000	200	500

II.4.12 ӨАДӨАЭНЭЙ ӨАЭААЭ /ää/

	ᠳᠣ᠔᠔᠑ᠠ / äᠵᠠᠠ/	ᠵᠢᠭᠤᠨ				ᠣᠷᠢᠨ	ᠣᠵᠢᠨᠢᠶᠢᠨ	ᠵᠢᠭᠤᠨ													ᠶᠠᠭᠤᠨ ᠣᠵᠠᠭᠤᠨ	ᠣᠵᠠᠭᠤᠨ ᠣᠵᠠᠭᠤᠨ /ᠷᠠᠨᠴ/	
		ᠪᠣᠪᠠᠭᠠᠭᠡ	ᠠᠷᠪᠠᠢ	ᠣᠪᠪᠡᠣᠰ	ᠬᠡᠬᠡ ᠲᠠᠷᠢᠠ			ᠪᠠᠶᠴᠠᠭ	ᠯᠤᠪᠠᠨ	ᠰᠢᠷ ᠮᠠᠨᠵᠢᠨ	ᠤᠯᠠᠨ ᠮᠠᠨᠵᠢᠨ	ᠰᠣᠩᠭᠢᠨᠣ	ᠰᠠᠷᠮᠢᠰ	ᠶᠥᠷᠭᠡᠰᠲᠡ ᠬᠡᠮᠬᠡ	ᠤᠯᠠᠨ ᠯᠣᠯᠯᠡ	ᠲᠠᠷᠪᠠᠰ	ᠠᠮᠲᠠᠲ ᠭᠤᠠ	ᠬᠤᠯᠤᠭ	ᠴᠢᠨᠵᠢᠭᠤ	ᠪᠤᠰᠠᠳ			
Баян-Өндөр	-	-	-	-	-	5.0	1.5	0.3	0.2	0.2	-	0.5	-	0.1	-	-	-	-	-	-	0.2	10.0	-
Бүрд	-	-	-	-	-	19.8	6.0	-	0.4	4.6	0.3	0.6	-	0.1	0.1	-	-	-	-	-	-	2.5	-
Бат-Өлзий	-	-	-	-	-	13.0	2.5	0.7	0.7	0.6	-	0.4	-	0.1	-	-	-	-	-	-	-	3	-
ББ-Улаан	1.7	-	1.7	-	-	8.2	4.7	0.6	1.0	1.0	-	0.7	0.3	0.4	0.3	0.2	0.1	-	0.1	-	-	6.2	-
Баянгол	-	-	-	-	-	5.0	2.0	0.2	0.2	0.3	-	0.4	0.1	0.2	0.2	0.1	0.1	0.1	0.1	-	-	-	-
Гучин-Ус	-	-	-	-	-	3.0	2.0	0.5	0.4	0.4	0.2	0.1	-	0.2	0.1	0.1	0.1	-	-	-	-	-	-
Есөнзүйл	500.0	500.0	-	-	-	12.0	5.5	0.5	1.5	2.0	-	1.5	-	-	-	-	-	-	-	-	-	3.0	-
Өлзийт	-	-	-	-	-	4.0	0.7	0.3	0.2	0.2	-	0.1	-	0.01	0.01	-	-	-	-	-	-	52.2	-
Зүүнбаян-Улаан	-	-	-	-	-	20.0	5.9	1.8	1.2	1.3	-	1.2	-	0.2	0.2	-	-	-	-	-	-	20.0	-
Богд	-	-	-	-	-	5.0	1.0	-	0.3	0.3	-	0.4	-	-	-	-	-	-	-	-	-	-	-
Нарийнтээл	-	-	-	-	-	22.0	22.0	13.0	2.0	2.0	2.0	2.0	-	0.3	0.2	-	-	-	-	0.1	0.4	5.0	-
Сант	-	-	-	-	-	3.5	1.9	0.4	0.5	0.4	0.1	0.4	-	0.03	0.02	-	-	-	-	0.1	0.1	3.0	-
Тарагт	-	-	-	-	-	36.0	13.1	5.0	2.5	2.0	1.0	2.0	-	0.3	0.1	0.1	-	0.0	0.1	0.0	50	-	
Төгрөг	-	-	-	-	-	17.6	4.0	1.1	1.0	0.9	-	0.9	-	0.03	0.1	0.04	-	-	-	-	-	10.7	-
Уянга	-	-	-	-	-	11.0	2.0	0.1	0.5	0.5	0.3	0.5	-	0.1	0.0	-	-	-	-	-	-	3.0	-
Хайрхан дулаан	-	-	-	-	-	2.5	0.5	0.3	0.1	0.1	-	-	-	-	-	-	-	-	-	-	-	2.5	-
Хужирт	-	-	-	-	-	11.0	5.0	0.8	1.5	1.0	0.5	1.0	-	0.1	0.1	-	-	-	0.02	-	-	5.0	-
Хархорин	5202	4,730.0	70.0	197.0	205.0	108.0	91.5	11.0	19.0	18.0	-	27.0	0.2	4.6	4.1	-	-	-	-	7.6	794	3587.0	
Арвайхээр	-	-	-	-	-	68.5	34.2	4.2	8.5	6.5	1.3	7.4	0.01	1.8	1.5	0.12	0.01	0.1	0.4	2.4	5.4	-	
Äᠵᠢ	5703.7	5,230.0	71.7	197.0	205.0	375.1	205.9	40.8	41.6	42.2	5.7	47.1	0.6	8.4	7.0	0.56	-	0.2	0.8	10.7	975.5	3587.0	
2015 онд	4045.8	3790.0	94.8	161.0	-	360.0	196.3	36.7	41.0	37.6	14.0	46.1	1.2	6.2	6.2	0.7	0.1	0.9	1.3	4.4	860.9	1200.0	

II.5 АЖ ҮЙЛДВЭР

II.5.1 НИЙТ БҮТЭЭГДЭХҮҮНИЙ ҮЙЛДВЭРЛЭЛТ, нэр төрлөөр, оны үнээр
мян. төгрөг

Гол нэр төрлийн бүтээгдэхүүн	2015 VI	2016 VI	2016.VI /2015.VI
Уул уурхай, олборлох аж үйлдвэр	729239.0	923957.0	126.7
Чулуун нүүрс	729239.0	923957.0	126.7
Дулааны эрчим хүч үйлдвэрлэл, усан хангамж	2266132.4	2211539.0	97.6
Дулааны эрчим хүч	1880917.4	1880486.2	100.0
Түгээсэн цэвэр ус, сувагжуулалт	385215	331052.8	85.9
Хүнсний бүтээгдэхүүн, ус үйлдвэрлэл	3549233.0	4168021.3	117.4
Сүү, ааруул	171035.3	158250.2	92.5
Тараг	134501.0	88995.7	66.2
Талх	420126.4	410409.7	97.7
Нарийн боов	712709.1	599665.8	84.1
Бялуу	5244.0	6688.0	127.5
Хөлдөөсөн бууз	202046.0	185936.0	92.0
Хэрчсэн гурил	106279.3	34116.5	32.1
Даршилсан ногоо, кимчи	6958.5	7440.0	106.9
Хиам	19800.0	48828.7	1.5 дах
Архи	93555.9	107550.7	115.0
Цэвэр ус, рашаан	1676977.5	2520140.0	150.3
Хувцас, гутал үйлдвэрлэл	830052.0	674844.5	81.3
Монгол дээл	281395.5	239739.5	85.2
Ажлын хувцас	18260.0	19950.0	109.3
Бусад оёмол эдлэл	156816.5	136591.0	87.1
Бүх төрлийн гутал	373580.0	278564.0	74.6
Модон эдлэл	1359055.5	624606.0	46.0
Гэрийн мод	1063340.0	359500.0	33.8
Төрөл бүрийн модон эдлэл	148165.5	173956.0	117.4
Зүсвэр	147550.0	91150.0	61.8
Бусад бүтээгдэхүүн үйлдвэрлэл	947913.0	1924829.0	1.0 дах
Блок	263115.0	186200.0	70.8
Тоосго	230240.0	24500.0	10.6
Вакум цонх	168485.0	59690.0	35.4
Төмөр эдлэл хийц	26030.0	23405.0	89.9
Хэвлэх	21328.0	26678.6	125.1
Нүдний шил	4650.0	4515.4	97.1
Бусад бүтээгдэхүүн/ угаасан ноос, бэлэг дурсгалын зүйлс,	234065.0	1599840.0	-
Нийт дүн	9681624.9	10527796.8	108.7

II.5.2 НИЙТ БҮТЭЭГДЭХҮҮНИЙ БОРЛУУЛАЛТ, нэр төрлөөр,оны үнээр
мян. төгрөг

Гол нэр төрлийн бүтээгдэхүүн	2015 VI	2016 VI	2016.VI /2015.VI
Уул уурхай, олборлох аж үйлдвэр	729239.0	923957.0	126.7
Чулуун нүүрс	729239.0	923957.0	126.7
Дулааны эрчим хүч үйлдвэрлэл, усан хангамж	2266132.4	2211539.0	97.6
Дулааны эрчим хүч	1880917.4	1880486.2	100.0
Түгээсэн цэвэр ус , сувагжуулалт	385215.0	331052.8	85.9
Хүнсний бүтээгдэхүүн	3328733.0	3830774.1	115.1
Сүү, ааруул	171035.3	158250.2	92.5
Тараг	134501.0	88995.7	66.2
Талх	420126.4	410192.4	97.6
Нарийн боов	712709.1	595965.9	83.6
Бялуу	5244.0	6688.0	127.5
Хөлдөөсөн бууз	202046.0	185936.0	92.0
Хэрчсэн гурил,	106279.3	34116.5	32.1
Даршилсан ногоо, кимчи	6958.5	7440.0	106.9
Хиам	19800.0	48828.7	1.5 дах
Архи	93555.9	107550.7	115.0
Цэвэр ус, рашаан	1456477.5	2186810.0	150.1
Хувцас, гутал үйлдвэрлэл	718313.0	650454.5	90.6
Монгол дээл, тэрлэг	264995.5	231749.5	87.5
Ажлын хувцас	18260.0	19950.0	109.3
Бусад оёмол эдлэл	111077.5	134811.0	121.4
Бүх төрлийн гутал	323980.0	263944.0	81.5
Модон эдлэл	1254055.5	606506.0	48.4
Гэрийн мод	958340.0	341400.0	35.6
Төрөл бүрийн модон эдлэл	148165.5	173956.0	117.4
Зүсвэр	147550.0	91150.0	61.8
Бусад бүтээгдэхүүн үйлдвэрлэл	777533.3	1863210.0	1.4 дах
Блок	223610.0	147225.0	65.8
Тоосго	146290.0	16475.0	11.3
Вакум цонх	144897.1	59690.0	41.2
Төмөр эдлэл хийц	22906.4	23405.0	102.2
Хэвлэх	21025.1	26678.6	126.9
Нүдний шил	4650.0	3996.4	85.9
Бусад бүтээгдэхүүн/ бэлэг дурсгалын зүйлс,суран эдлэл, угаасан ноос г.м	214154.7	1585740.0	-
Нийт дүн	9074006.2	10086440.6	111.2

II.5.3 ГОЛ НЭРИЙН БҮТЭЭГДЭХҮҮНИЙ НИЙТ ҮЙЛДВЭРЛЭЛ,

нэр төрлөөр, биетээр

Гол нэр төрлийн бүтээгдэхүүн	Хэмжих нэгж	2015 VI	2016 VI	2016.VI /2015.VI
Уул уурхай, олборлох аж үйлдвэр				
Чулуун нүүрс	мян.тн	36.4	46.2	126.9
Дулааны эрчим хүч үйлдвэрлэл, усан хангамж				
Дулааны эрчим хүч	мян.гкал	47.3	47.9	101.3
Түгээсэн цэвэр ус , сувагжуулалт	мян.м3	225.2	198.0	87.9
Хүнсний бүтээгдэхүүн, ус үйлдвэрлэл				
Сүү, тараг, ааруул	мян.л	181.8	95.7	52.6
Талх	тн	292.8	242.6	82.9
Нарийн боов	тн	274.7	220.1	80.1
Бялуу	тн	0.6	0.8	133.3
Хөлдөөсөн бууз	тн	29.1	26.9	92.4
Хэрчсэн гурил,	тн	79.7	25.8	2.1 дах
Даршилсан ногоо, кимчи	тн	3.0	3.2	106.7
Хиам	тн	3.3	7.6	1.3 дах
Архи	мян.л	9.8	12.1	123.5
Цэвэр ус, рашаан	мян.л	2589.2	2168.6	83.8
Хувцас үйлдвэрлэл				
Монгол дээл	ш	6016	4627	76.9
Ажлын хувцас	ш	371	399	107.5
Бусад оёмол эдлэл	ш	5083	4300	84.6
Бүх төрлийн гутал	хос	3620	3142	86.8
Модон эдлэл				
Гэрийн мод	ком	1522	490	32.2
Зүсвэр	мян.м2	1229.2	753.3	61.3
Бусад үйлдвэрлэл				
Блок	мян.ш	235.8	186.2	79.0
Тоосго	мян.ш	755.0	84	11.1
Төмөр эдлэл хийц	ш	165	220	133.3
Хэвлэх	мян.х	56.8	63.9	112.5
Нүдний шил	ш	446	409	91.7

II.6 ТЭЭВЭР, ХОЛБОО

II.6.1 ТЭЭВРИЙН САЛБАРЫН ҮНДСЭН ҮЗҮҮЛЭЛТ

Үзүүлэлт	Хэмжих нэгж	2015 VI	2016 VI	2016.VI /2015.VI
Тээсэн ачаа	мян.тн	15.2	16.5	108.6
Ачаа эргэлт	мян.тн.км	3780.5	4103.5	108.5
Зорчигчдын тоо	мян.хүн	110.2	124.7	113.2
Зорчигч эргэлт	мян.хүн.км	32140.2	36412.4	113.3
Тээврийн орлого	мян. төг	1141976.0	1248149.9	109.3

II.6.2 ХОЛБООНЫ ҮНДСЭН ҮЗҮҮЛЭЛТ, оны үнээр, мян. төг

Үзүүлэлт	2015 VI	2016 VI	2016.VI /2015.VI
Нийт орлого	324560.6	355334.7	109.5
Үүнээс:Хүн амаас орсон орлого	12420.0	16530.7	133.1
Телефон цэгийн тоо	965	966	100.1
Ажиллагсадын тоо	86	94	109.3