



ӨВӨРХАНГАЙ АЙМГИЙН НИЙГЭМ, ЭДИЙН ЗАСГИЙН БАЙДАЛ

2020/06





ГАРЧИГ

Товч танилцуулга 2-13

Үндсэн үзүүлэлт..... 14

I.Нийгмийн үзүүлэлт

I.1 Хүн ам 15

I.2 Хөдөлмөр..... 16-18

I.3 Нийгмийн даатгал, нийгмийн халамж..... 19-20

I.4 Эрүүл мэнд..... 21-22

I.5 Гэмт хэрэг..... 23-24

II.Эдийн засгийн үзүүлэлт

II.1 Банк..... 25

II.2 Төсөв..... 26-29

II.3 Үнэ 30

II.4 Хөдөө аж ахуй 31-37

II.5 Аж үйлдвэр 38-41



АЙМГИЙН ЭДИЙН ЗАСАГ НИЙГМИЙН ХӨГЖЛИЙН 2020 ОНЫ

06-Р САРЫН ТАНИЛЦУУЛГА

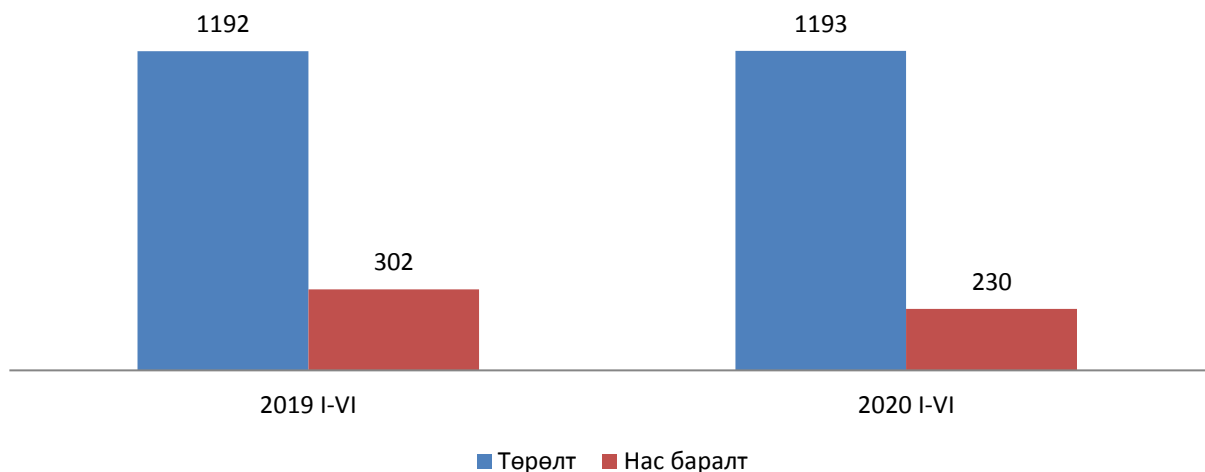
I. Нийгмийн үзүүлэлт



I.1. Хүн ам

Аймгийн хэмжээнд 2020 оны эхний 06 дугаар сард 1193 хүүхэд шинээр мэндэлж, 230 хүн нас барсан байна. Хүн амын цэвэр өсөлт 963 болж өмнөх оны мөн үеийнхээс 8.2 хувиар өсчээ. 1000 хүнд ногдох төрөлт 10.3, нас баралт 1.9 байгаа нь өмнөх оны мөн үеийнхтэй харьцуулахад төрөлт 0.1 пунктээр өсч, нас баралт 0.7 пунктээр буурсан байна.

Төрсөн хүүхэд, нас барсан хүний тоо



I.2 Хөдөлмөр

Бүртгэлтэй ажилгүй иргэний тоо

Аймгийн хөдөлмөрийн хэлтэст бүртгэлтэй ажил идэвхтэй хайж байгаа ажилгүй иргэдийн тоо 2022 болж өмнөх оны мөн үеийнхээс 160 хүнээр буюу 8.6 хувиар өсчээ. Бүртгэлтэй ажилгүй иргэдийн 1133 буюу 56.0 хувь нь 15-34 насны залуучууд байна.

06 сарын байдлаар ажилгүй 390 иргэн шинээр бүртгүүлж, бүртгэлтэй ажилгүй иргэдээс 146 иргэн ажилд зуучлагдан оржээ. Тайлант сард бүртгэлтэй ажилгүй иргэдээс 166 иргэн хасагдсан байна.

Эхний 6 сарын байдлаар шинэ ажлын байранд 493 иргэн ажиллаж байна. Энэ нь өмнөх оны мөн үеийнхээс 16.5 хувиар өссөн байна.



I.3 Нийгмийн даатгал, халамж

Нийгмийн даатгал

Нийгмийн даатгалын сангийн орлого эхний 06 сард 43.2 тэрбум.төг, зарлага 40.3 тэрбум.төг болж өмнөх оны мөн үеийнхээс орлого 7.6 тэрбум.төг буюу 21.3 хувиар, зарлага 6.3 тэрбум.төг буюу 18.7 хувиар тус тус өсчээ.

Нийгмийн даатгалын сангийн орлогын 94.1 хувийг тэтгэврийн даатгалын сангийн орлого, 1.0 хувийг ажилгүйдлийн даатгалын сангийн орлого, 1.4 хувийг үйлдвэрлэлийн осол мэргэжлээс шалтгаалах өвчний даатгалын сангийн орлого, 3.5 хувийг тэтгэмжийн даатгалын сангийн орлого тус тус эзэлж байна.

Нийгмийн даатгалын сангийн зарлага өмнөх оны мөн үеийнхээс 6.3 тэрбум төгрөгөөр нэмэгдэхэд тэтгэврийн даатгалын сангийн зарлага 6.0 тэрбум.төг буюу 18.9 хувиар өссөн нь голлон нөлөөлөв.

Нийгмийн даатгалд даатгуулагчдын 56.8 хувь нь заавал даатгуулагчид, 43.2 хувь нь сайн дураар даатгуулагчид байна. Сайн дураар даатгуулагчдын тоо өмнөх оны мөн үеийнхээс 1604 хүнээр буюу 19.6 хувиар өсчээ. Заавал даатгуулагчдын 41.9 хувь нь аж ахуйн нэгж байгууллагад, 58.1 хувь нь төсөвт байгууллагад ажиллаж байна.

Нийгмийн халамж

Нийгмийн халамжийн сангаас 06 сарын байдлаар /давхардсан тоогоор/ 47291 хүнд 8.3 тэрбум төгрөгийн тэтгэвэр тэтгэмж олгосон бөгөөд өмнөх оны мөн үеийнхээс нийгмийн халамжийн тэтгэвэр тэтгэмж авагчдын тоо 2694 хүн буюу 6.0 хувиар өсч, олгосон тэтгэврийн хэмжээ 0.1 тэрбум.төг буюу 1.7 хувиар буурчээ.

Нийгмийн халамжийн үйлчилгээнд хамрагдагсадын 3.1 хувийг халамжийн тэтгэвэр авагчид, 5.8 хувийг нөхцөлт мөнгөн тэтгэмжид хамрагдагсад, 17.1 хувийг ахмад настнуудад үзүүлсэн хөнгөлөлт тусламжид хамрагдагсад, 1.0 хувийг хөгжлийн бэрхшээлтэй иргэдэд үзүүлсэн хөнгөлөлтөд хамрагдагсад эзэлж байна.

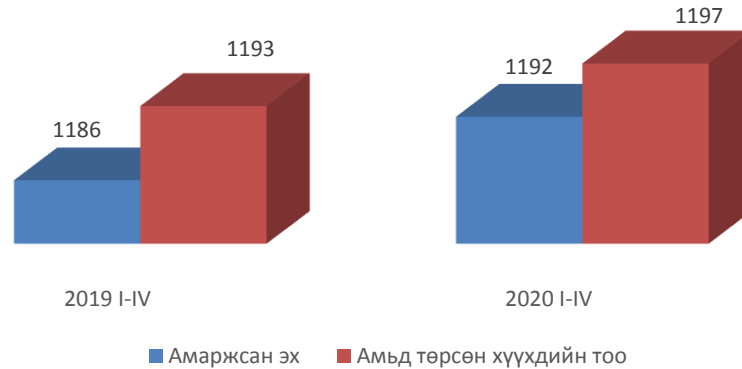


I.4 Эрүүл мэнд

Аймгийн хэмжээнд эхний 06 сард 1193 эх амаржиж, өмнөх оны мөн үеийнхээс 7 эхээр буюу 0.5 хувиар, төрсөн хүүхдийн тоо (амьд төрөлтөөр) 1197 болж 5 хүүхэд буюу 0.4 хувиар тус тус өссөн байна.



Амаржсан эх, амьд төрсөн хүүхдийн тоо



Нэг хүртэлх насандаа 13 хүүхэд эндсэн нь өмнөх оны мөн үеийнхээс 10 хүүхдээр буурчээ.

Халдварт өвчнөөр эхний 06 сард 312 хүн өвчилж, өмнөх оны мөн үеийнхээс 198 хүнээр буюу 38.8 хувиар буурсан байна. Халдварт өвчнөөр өвчлөгчдийн 33.3 хувийг тэмбүү, 10.6 хувийг салхин цэцэг, 17.6 хувийг трихоминиаз өвчнөөр өвчлөгчид эзэлж байна. Өмнөх оны мөн үеийнхээс тэмбүүгээр өвчлөгчдийн тоо 51 хүнээр, трихоминиазаар өвчлөгчдийн тоо 14 хүнээр, салхин цэцгээр өвчлөгчдийн тоо 67 хүнээр тус тус хасагдсан байна.



1.5 Гэмт хэрэг

Аймгийн хэмжээнд 06 сард 237 гэмт хэрэг бүртгэгдсэн нь өмнөх оны мөн үеийнхээс 105 гэмт хэргээр буюу 30.7 хувиар буурсан байна. Бүртгэгдсэн гэмт хэргийн 65.0 хувь нь сумдад, 35.0 хувь нь аймгийн төвд бүртгэгджээ.

Хүүхэд оролцсон гэмт хэрэг 5 болж өмнөх оны мөн үеийнхээс 2 хүүхдээр нэмэгдсэн байна. Хулгайлах гэмт хэргийн 52.0 хувийг иргэдийн орон байрны хулгай, 32.9 хувийг малын хулгай, 15.1 хувийг тээврийн хэрэгслийн хулгай эзэлж байна.

Гэмт хэрэгт холбогдсон 162 сэжигтэн, яллагдагчийн 89 хүн буюу 53.3 хувь нь 18-35 хүртэл насных, 67 хүн буюу 40.1 хувь нь 35-аас дээш насных, 6 хүн буюу 3.6 хувь нь 17 хүртэлх насныхан байна. Гэмт хэрэгт холбогдсон сэжигтэн, яллагдагчдын 17.9 хувь нь хувиараа хөдөлмөр эрхлэгчид, 46.7 хувь нь ажилчин, малчин, 2.4 хувь нь оюутан, сурагч, 29.9 хувь нь ажилгүй иргэд байна.

Авто машин жолоодох эрхээ хасуулсан жолооч 116 хүнээр буюу 23.2 хувиар, согтуугаар тээврийн хэрэгсэл жолоодсон хүний тоо 13.6 хувиар тус тус өссөн байна. Хэрэг үйлдэгчдийн 43.1 хувь нь согтуугаар, 14.4 хувь нь бүлэглэн үйлдсэн хэрэг эзэлж байна. Согтуугаар үйлдэгдсэн гэмт хэрэг 53.2 хувиар өсчээ.



Гэмт хэргийн улмаас 433.3 сая төгрөгийн хохирол учирсан нь өмнөх оны мөн үеийнхээс 207.1 сая төгрөг буюу 32.3 хувиар буурсан байна. Нийт хохирлын 27.8 хувь буюу 120.6 сая төгрөгийг нөхөн төлүүлсэн байна.

Гэмт хэргийн улмаас 9 хүн нас баржээ. Аймгийн хэмжээнд эхний 06 сард 329 хүн эрүүлжүүлэгдсэн нь өмнөх оны мөн үеийнхээс 213 хүн буюу 39.3 хувиар буурсан байна.

II. Эдийн засгийн үзүүлэлт

II.1 Банк

Арилжааны банкуудын мэдээгээр аж ахуйн нэгж, байгууллага иргэдэд олгосон нийт зээлийн өрийн үлдэгдэл эхний 06 сарын байдлаар 204.5 тэрбум төгрөг болжээ. Нийт зээлийн 1.3 хувь нь хугацаа хэтэрсэн зээл байна. Байгууллага иргэдийн хугацаатай ба хугацаагүй хадгаламж 152.9 тэрбум төгрөг болж өмнөх оны мөн үеийнхээс 12.3 тэрбум төгрөг буюу 8.7 хувиар өссөн байна.

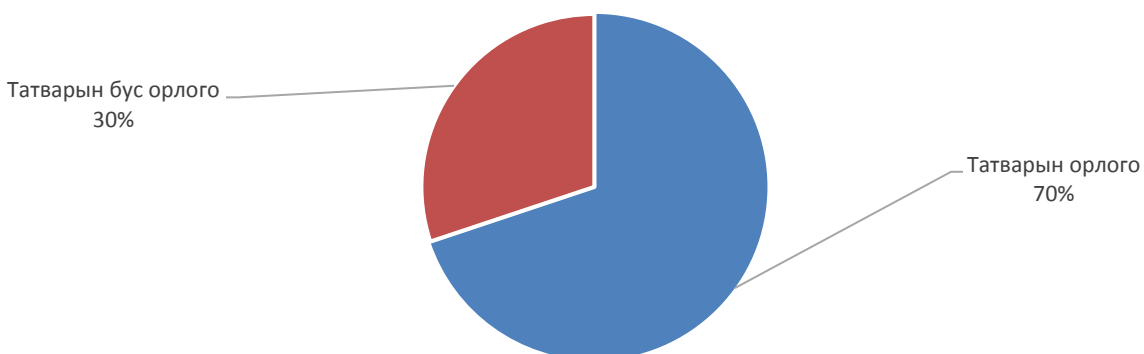
Өмнөх оны мөн үеийнхээс зээлжигчийн тоо 3176 хүн буюу 8.7 хувиар, хадгаламж эзэмшигчийн тоо 5.1 хувиар тус тус өссөн байна.



II.2 Төсөв

Орлого: 2020 оны эхний 06 сард орон нутгийн төсвийн орлогод 8.7 тэрбум төгрөгийг төвлөрүүлж төлөвлөгөөний биелэлт 106.1 хувьтай байна. Орлогын 70.0 хувь нь татварын орлого, 30.0 хувь нь татварын бус орлого байна.

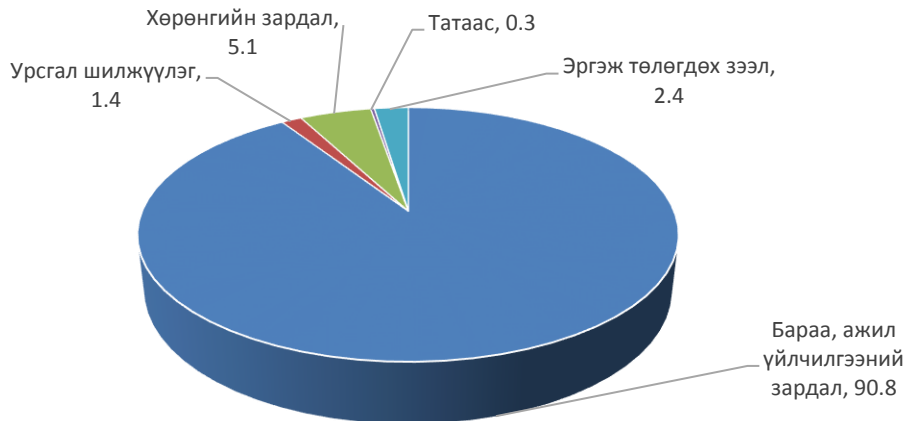
Төсвийн орлогын бүтэц, хувиар



Зарлага: Орон нутгийн төсвийн зарлага 45.9 тэрбум.төг болж өмнөх оны мөн үеийнхээс 3.6 тэрбум.төг буюу 8.7 хувиар өссөн байна. Нийт зарлагын 61.1 хувийг цалин хөлс, 7.7 хувийг НДШ, 9.3 хувийг байр ашиглалттай холбоотой зардал, 1.4 хувийг урсгал шилжүүлгийн зардал, 1.7 хувийг хангамж, бараа материалын зардал, 18.8 хувийг бусад зардал эзэлж байна.



Төсвийн зарлагын бүтэц, хувиар



II.2 Хэрэглээний үнийн индекс

Хэрэглээний үнийн индекс гэдэг нь хэрэглэгчдийн худалдаж авсан бараа үйлчилгээний нэр төрөл өөрчлөлтгүй тогтвортой байхад үнэ дунджаар хэрхэн өөрчлөгдөж буйг хэмждэг үзүүлэлт юм.

2020 оны 06 сарын бараа үйлчилгээний үнэ тариф өнгөрсөн оны мөн үеийнхээс 3.9 хувиар, өмнөх сарынхаас 0.9 хувиар тус тус өсчээ.

Өмнөх сарынхаас талх, будаа, гурилын бүлгийн үнэ 0.3 хувиар, мах, махан бүтээгдэхүүний бүлгийн үнэ 13.8 хувиар, хүнсний ногооны бүлгийн үнэ 5.5 хувиар өсч, сүү, сүүн бүтээгдэхүүн, өндөгний үнэ 0.8 хувиар буурсан байна. Өнгөрсөн оны мөн үеийнхээс хүнсний барааны бүлгийн дундаж үнэ 15.7 хувиар, хувцас, бөс бараа, гутлын бүлгийн үнэ 3.4 хувиар, орон сууц, ус, цахилгааны бүлгийн үнэ 2.3 хувиар, гэр ахуйн тавилга, гэр ахуйн барааны бүлгийн үнэ 5.5 хувиар, эм тариа эмнэлгийн бүлгийн үнэ 3.8 хувиар өсч, тээврийн бүлгийн үнэ 7.4 хувиар, холбооны хэрэгсэл, шуудангийн үйлчилгээний бүлгийн үнэ 0.2 хувиар буурсан байна.

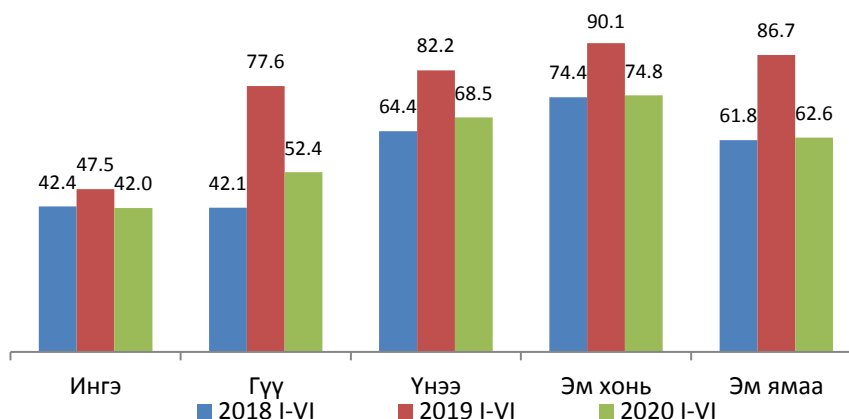


II.4 Хөдөө аж ахуй

Аймгийн хэмжээнд 2019 оны жилийн эцэст төллөх насны нийт 2295.3 мянган эх мал тоологдсон ба 2020 оны эхний 6 сарын байдлаар 1563.6 мянган толгой эх мал буюу оны эхэнд тоологдсон нийт эх малын 68.1 хувь нь төллөсөн байна. Ингэний 42.0 хувь, гүүний 52.4 хувь, үнээний 68.5 хувь, эм хонины 74.8 хувь, эм ямааны 62.6 хувь нь төллөжээ. Өмнөх оны мөн үед нийт эх малын 87.5 хувь буюу 2089.6 мянган мал төллөсөн байжээ.

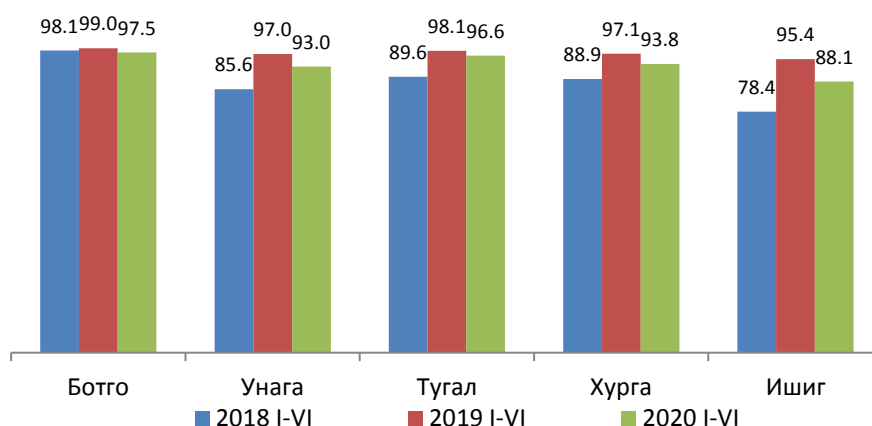


Мал төлөлтийн хувь



Гарсан төл 91.8 хувьтай бойжиж байна. Ботго 97.5 хувь, унага 93.0 хувь, тугал 96.6 хувь, хурга 93.8 хувь, ишиг 88.1 хувьтай бойжиж байна. Өмнөх оны мөн үед төл бойжилтын хувь 96.4 хувьтай бойжиж байсан байна.

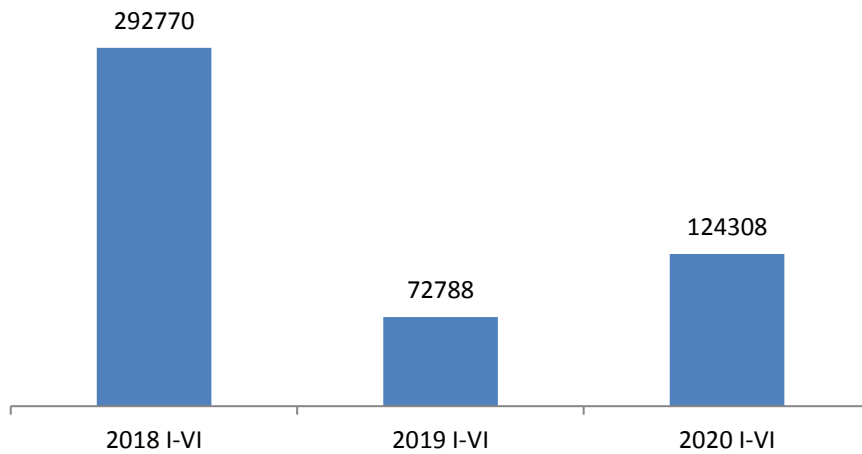
Төл бойжилтын хувь



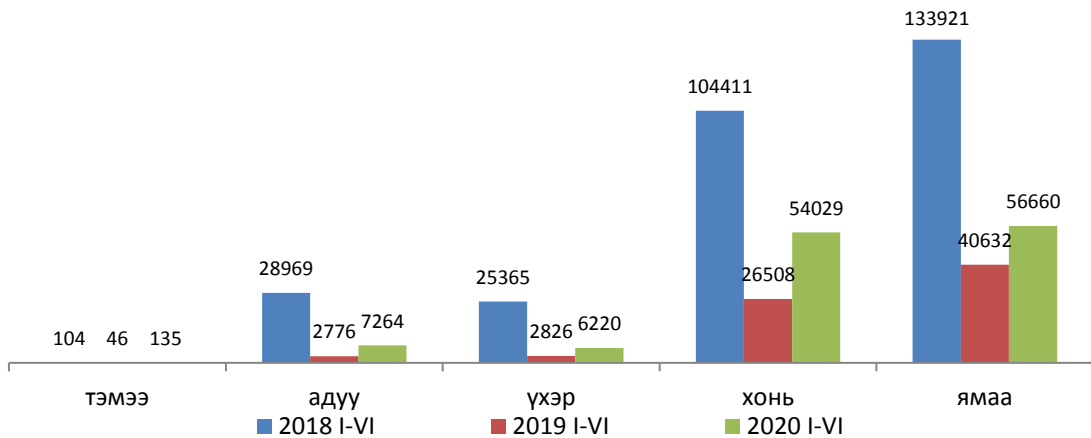
Аймгийн хэмжээнд эхний 6 сарын байдлаар оны эхэнд тоологдсон нийт малын 2.3 хувьтай тэнцэх 124.3 мянган толгой том мал зүй бусаар хорогдоод байна. Нийт хорогдсон том малын 0.1 хувийг тэмээ, 5.8 хувийг адуу, 5.0 хувийг үхэр, 43.5 хувийг хонь, 45.6 хувийг ямаа эзэлж байна. Хорогдлыг сумдаар авч үзвэл Зүүнбаян-Улаан суманд 22.0 мянган толгой мал буюу хамгийн олон мал хорогдсон байна. Сант суманд 12.2 мянган толгой, Хужирт суманд 9.1 мянган толгой, Өлзийт суманд 8.8 мянган толгой, Тарагт суманд 8.8 мянган толгой, Хайрхандулаан суманд 7.9 мянган толгой, Гучин-Ус суманд 7.7 мянган толгой, Хархорин суманд 7.6 мянган толгой, Бүрд суманд 7.1 мянган толгой, Баруунбаян-Улаан суманд 6.1 мянган толгой, Уянга суманд 5.8 мянган толгой, Нарийнтээл суманд 5.4 мянган толгой, Арвайхээр суманд 5.2 мянган толгой бусад сумдад 5.0 мянгаас доош толгой мал тус тус хорогдсон байна. Есөнзүйл суманд хамгийн бага буюу 0.3 мянган толгой мал хорогдсон байна.



Том малын хорогдол, нийт дүн болон 5 төрлөөр

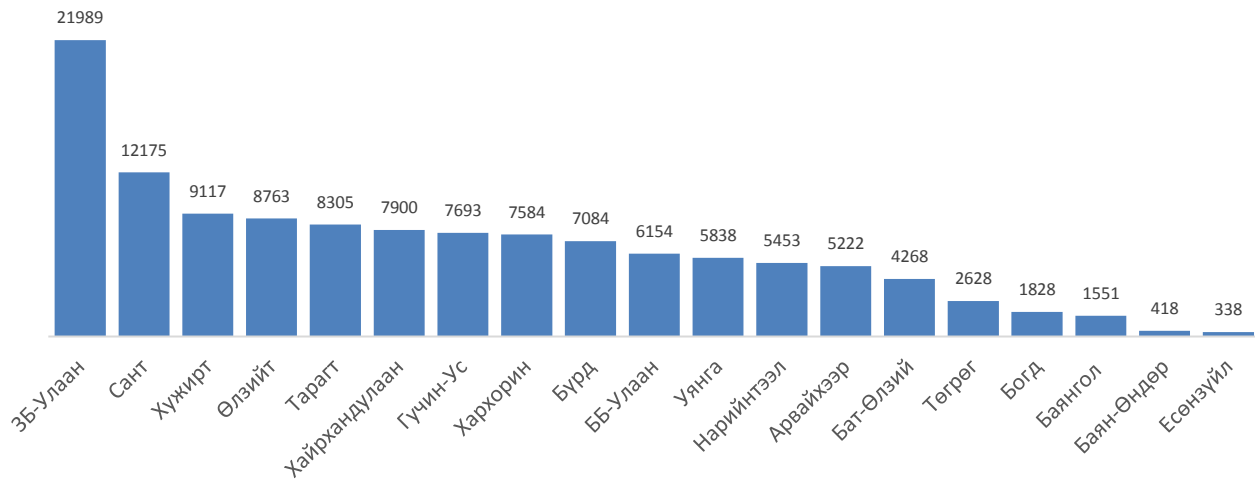


Том малын хорогдол, 5 төрлөөр



Эхний 6 сарын байдлаар 6 суманд нийт 791 толгой мал өвчнөөр хорогдсон байна. Хужирт суманд 429 толгой, Бүрд суманд 174 толгой, Баян-Өндөр суманд 130 толгой, Уянга суманд 52 толгой, Өлзийт суманд 4 толгой, Төгрөг суманд 2 толгой мал тус тус өвчнөөр хорогдсон байна.

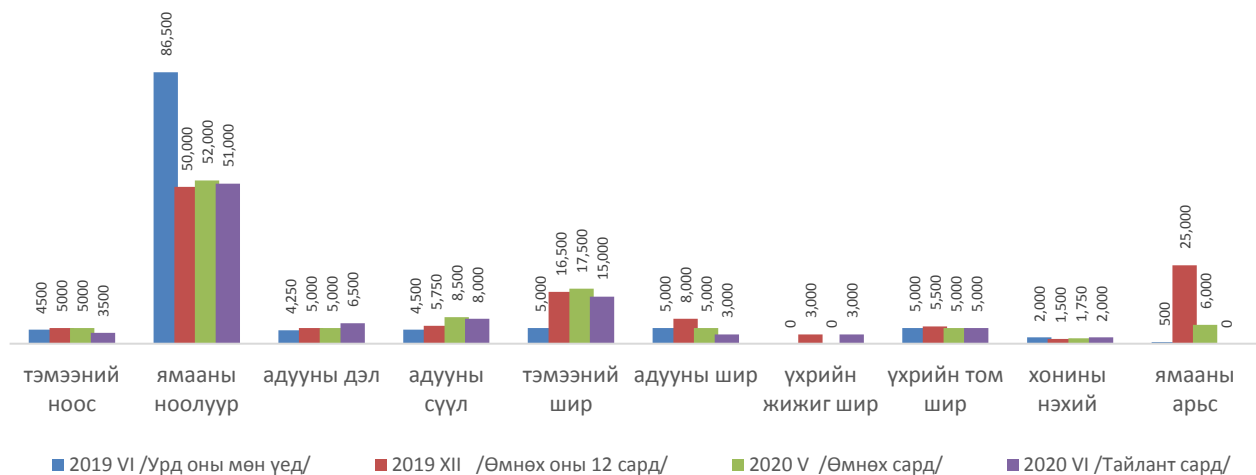
Хээлтэгч малын хорогдол 21.2 мянга байгаа ба 17 суманд 35-ээс 3398 хүртэлх толгой хээлтэгч мал хорогдсон байна. Баянгол, Нарийнтээл сумдуудад хээлтэгч малын хорогдол гараагүй байна.

**Том малын хорогдол, сумаар**

Аймгийн түүхий эдийн захад ямааны ноолуур 51.0 мянган төгрөг, тэмээний шир 15.0 мянган төгрөг, адууны шир 3.0 мянган төгрөг, үхрийн шир 5.0 мянган төгрөг, хонины нэхий 2.0 мянган төгрөг, адууны дэл 6.5 мянган төгрөг, сүүл 8.0 мянган төгрөгийн үнэ ханштай байна.

Өнгөрсөн оны мөн үетэй харьцуулахад ямааны ноолуурын үнэ 41.0 хувиар, тэмээний ноос 22.2 хувиар, адууны шир 40.0 хувиар тус тус буурсан байна. Адууны дэл 52.9 хувиар, адууны сүүл 77.8 хувиар, тэмээний шир 3 дахин өссөн байна. Үхрийн шир, хонины нэхийний үнэ мөн үеийн түвшинд байна.

Өмнөх сартай харьцуулбал түүхий эдийн үнэ ихэнх төрөл дээр буурсан байна. Тухайлбал тэмээний ноос 30.0 хувиар, ямааны ноолуур 1.9 хувиар, адууны сүүл 5.9 хувиар, тэмээний шир 14.3 хувиар, адууны шир 40.0 хувиар тус тус буурсан байна. Хонины нэхийний үнэ 14.3 хувиар өссөн, үхрийн ширний үнэ мөн үеийн түвшинд байна.

Малын гаралтай зарим бүтээгдэхүүний зах зээлийн дундаж үнэ

Аймгийн хэмжээнд 5597.8 га-д үр тариа тариалсан ба үүний 5247.0 га-д буудай, 150.8 га-д арвай, 160.0 га-д овъёос, 40 га-д маалинга тариалсан байна. Үр тариа тариалалт өмнөх оноос 1613.5 га-р бага тариалагдсан байна. Хаврын тариалалтын



эцсийн мэдээгээр 413.2 га-д төмс, 257.4 га-д хүнсний ногоо тариалсан нь өмнөх оны мөн үетэй харьцуулахад төмс 21.4 га-гаар, хүнсний ногоо 25.2 га-гаар илүү тариалаад байна. Малын тэжээл 2451.2 га-д тариалаад байгаа нь урд оны мөн үеээс 1478.7 га-аар их байна. Энэ онд 1946 га-д рапс тариалсан нь өмнөх оны мөн үеэс 209 га-гаар бага байна.



II.5 Аж үйлдвэр

Үйлдвэрийн газрууд оны үнээр эхний 06 сард 18.4 тэрбум төгрөгийн бүтээгдэхүүн үйлдвэрлэж 18.6 тэрбум төгрөгийн бүтээгдэхүүн борлуулсан нь өнгөрсөн оны мөн үеийнхээс нийт үйлдвэрлэл 9.8 хувиар, борлуулалтын орлого 3.1 хувиар тус тус буурсан байна.

Гол нэр төрлийн бүтээгдэхүүний хувьд: Бялуу, талх, хиам, архи, хөлдөөсөн бууз, хэрчсэн гурил, цэвэр ус, рашаан, монгол дээл, нүүрс, гэрийн мод, модон эдлэл зэрэг нэр төрлийн бүтээгдэхүүний үйлдвэрлэл 1.9-66.5 хувиар буурсан байна. Харин нарийн боов, аарц, ааруул, даршилсан ногоо, кимчи, бүх төрлийн гутал, сурагчийн дүрэмт хувцас зэрэг бүтээгдэхүүний үйлдвэрлэл 6.3 хувиас 3.0 дахин өссөн байна.

СТАТИСТИКИЙН ХЭЛТЭС



ҮНДСЭН ҮЗҮҮЛЭЛТҮҮД

Үзүүлэлтүүд	Хэмжих нэгж	2019 I-VI	2020 I-VI	2020 VI/2019 VI
Нийгмийн статистикийн үзүүлэлтүүд				
Төрсөн хүүхэд	хүн	1192	1193	100.1
Нас баралт	хүн	302	230	76.2
Бүртгэлтэй ажилгүй иргэд	хүн	1862	2022	108.6
Шинэ ажлын байранд ажилд орсон иргэд	хүн	423	493	116.5
Нийгмийн даатгалын сангийн орлого	сая.төг	35581.1	43178.3	121.4
Нийгмийн даатгалын сангийн зарлага	сая.төг	33972	40312.2	118.7
Халдварт өвчнөөр өвчлөгчдийн тоо	хүн	510	312	61.2
Бүртгэгдсэн гэмт хэргийн тоо	тоо	342	237	69.3
Хэрэгт холбогдогсод	хүн	157	162	103.2
Эдийн засгийн статистикийн үзүүлэлтүүд				
Хэрэглээний үнийн индексийн өөрчлөлт, өмнөх оны мөн үетэй харьцуулсан	хувь	107.6	103.9	-
Зээлийн өрийн үлдэгдэл	сая.төг	218.6	204.5	93.5
Иргэдийн хадгаламж	сая.төг	1406.4	153.0	10.9
Орон нутгийн төсвийн орлого	сая.төг	4982.1	8740.8	175.4
Төсвийн зарлага	сая.төг	42212.5	45864.2	108.7
Мал төллөлт	хувь	87.5	68.1	77.8
Төл бойжилт	хувь	96.4	91.8	95.2
Том малын зүй бусын хорогдол	толгой	72788	124308	170.8
Тариалсан талбай	га	7756.6	6268.4	80.8
Үр тариа	га	7132.6	5597.8	78.5
Төмс	га	391.8	413.2	105.5
Хүнсний ногоо	га	232.2	257.4	110.9
Аж үйлдвэрийн бүтээгдэхүүн үйлдвэрлэл	сая.төг	20431.3	18439.5	90.3

I.1 ХҮН АМ
I.1.1 ТӨРӨЛТ, НАС БАРАЛТ, ХҮН АМЫН ЕРДИЙН ӨСӨЛТ, сумаар

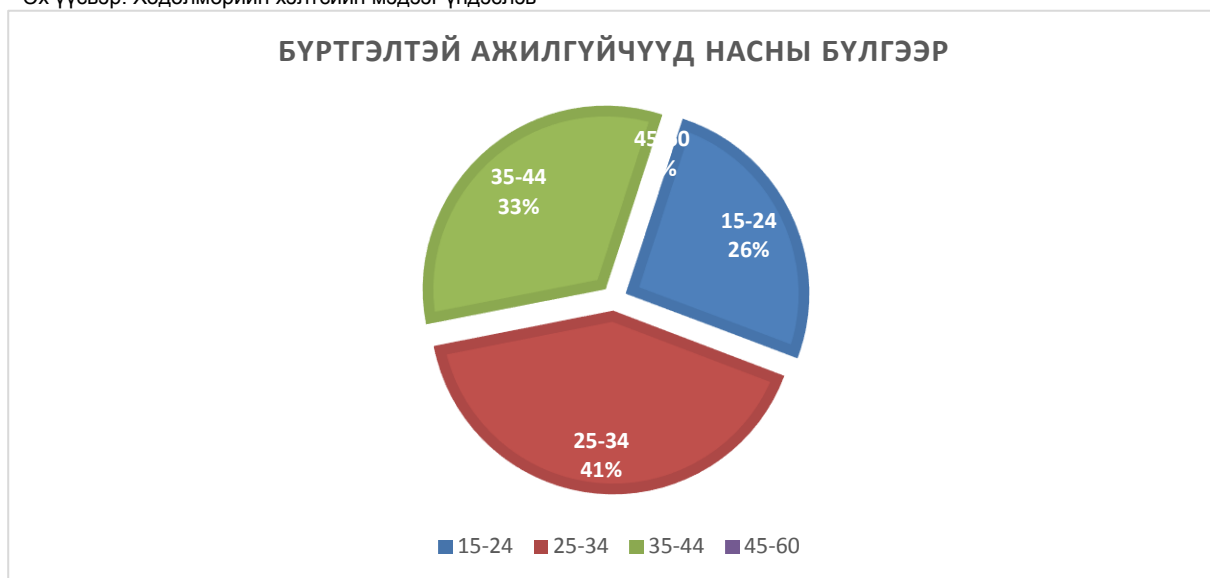
Сум	2019 I-VI			2020 I-VI		
	Төрөлт	Нас баралт	Ердийн цэвэр өсөлт	Төрөлт	Нас баралт	Ердийн цэвэр өсөлт
БҮГД	1192	302	890	1193	230	963
Баян-Өндөр	2	7	-5	4	4	0
Бүрд	12	7	5	4	5	-1
Бат-Өлзий	12	13	-1	14	15	-1
ББ-Улаан	2	8	-6	3	5	-2
Баянгол	3	9	-6		5	-5
Гучин-Ус	3	5	-2		2	-2
Есөнзүйл	5	6	-1	3	9	-6
Өлзийт	3	9	-6	2		2
ЗБ-Улаан	8	10	-2	5	10	-5
Богд	26	14	12	24	16	8
Нарийнтээл	6	6	0		9	-9
Сант	6	4	2	1	15	-14
Тарагт	0	10	-10		9	-9
Төгрөг	2	8	-6	1	5	-4
Уянга	34	25	9	11	14	-3
Хайрхандулаан	6	9	-3	3	1	2
Хужирт	38	23	15	33	14	19
Хархорин	139	14	125	145	11	134
Арвайхээр	885	115	770	940	81	859

Эх үүсвэр: Аймгийн эрүүл мэндийн газар

**I.2 ХӨДӨЛМӨР****I.2.1 БҮРТГЭЛТЭЙ АЖИЛГҮЙ ИРГЭДИЙН ТОО**

Үзүүлэлт	2019 I-VI	2020 I-VI
1. Өмнөх сарын эцэст байсан ажилгүйчүүд	1841	1798
2. Тайлант сард нэмэгдсэн ажилгүйчүүд	565	390
3. Ажилгүйчүүдээс тайлант сард ажилд орсон	126	146
4. Тайлант сард ажилгүйчүүдийн бүртгэлээс хасагдсан	418	166
5. Тайлант сарын эцэст байгаа ажилгүйчүүд	1862	2022
6. Тайлант сарын эцэст байгаа ажилгүйчүүд насны бүлгээр		
15-24	392	436
25-34	748	697
35-44	459	560
45-54		299
55-59		23
60+		7

Эх үүсвэр: Хөдөлмөрийн хэлтсийн мэдээг үндэслэв





1.2.2 БҮРТГЭЛТЭЙ АЖИЛГҮЙ ИРГЭДИЙН ТОО, сумаар, боловсролоор

Сумын нэр	Бүгд	Боловсролын түвшингээр						Боловсролгүй
		Дээд	Тусгай дунд	Мэргэжлийн анхан шатны	Бүрэн дунд	Бүрэн бус дунд	Бага	
Дүн	2022	378	22	281	951	181	179	30
Баян-Өндөр	56	9	1		31	11	1	3
Бүрд	17	2			12		3	
Бат-Өлзий	26	9	1	4	7	4	1	
Баруунбаян-Улаан	30	5		6	9	7	3	
Баянгол	23	1		6	12	3	1	
Гучин-Ус	17	4		3	9		1	
Есөнзүйл	37	4			14	4	12	3
Өлзийт	19	5		2	10	1	1	
Зүүнбаян-Улаан	40	4		14	15	6		1
Богд	69	1			12		54	2
Нарийнтээл	41	5		11	15	8	2	
Сант	38	5		4	22	7		
Тарагт	35	5		6	19	2	3	
Төгрөг	15	7		2	4	1	1	
Уянга	97	11	1	17	56	6	6	
Хайрхандулаан	44	6	1	3	22	6	5	1
Хужирт	34	3	2	8	19	1	1	
Хархорин	211	51	2	20	123	9	5	1
Арвайхээр	1173	241	14	175	540	105	79	19

Эх үүсвэр: Хөдөлмөрийн хэлтсийн мэдээг үндэслэв



I.2.3 ШИНЭ АЖЛЫН БАЙРАНД АЖИЛЛАЖ БАЙГАА ХҮНИЙ ТОО, салбараар

	Хүний тоо		Салбараар							
			ХАА, ан агнуур, ойн аж ахуй, загас агнуур	Уул уурхай	Боловсруулах үйлдвэр	Барилга	Бөөний болон жижиглэн худалдаа, гэр ахуйн барааны засвар, үйлчилгээ	Төрийн удирдлага болон батлан хамгаалах	Боловсрол	Бусад
	2019 I-VI	2020 I-VI								
Бүгд	423	493	27	1	161	75	49	39	17	124
Баян-Өндөр	17	11					1	7		3
Бүрд	11	3			2					1
Бат-Өлзий	28	3						2		1
Баруунбаян-Улаан	4	2				1		1		
Баянгол		3	1		1					1
Гучин-Ус	8	5	1		3			1		
Есөнзүйл	32	3					2	1		
Өлзийт	19	5	1		2		1			1
Зүүнбаян-Улаан	13	13	1		8		2	1		1
Богд	11	14						12		2
Нарийнтээл	10	8						3		5
Сант	13	11			2		1	2	4	2
Тарагт	5	8			2		1	3		2
Төгрөг	11	2								2
Уянга		3				1		1		1
Хайрхандулаан	2	7			4	1				2
Хужирт	7	14			1				11	2
Хархорин	50	8	1	1				5		1
Арвайхээр	182	370	22		136	72	41		2	97

**I.3 НИЙГМИЙН ДААТГАЛ,ХАЛАМЖ****I.3.1 НИЙГМИЙН ДААТГАЛЫН САНГИЙН ОРЛОГО,ЗАРЛАГА, төрлөөр**

Үзүүлэлт	2019 I-VI	2020 I-VI
Нийгмийн даатгалын сангийн орлого, сая.төг	35581.1	43178.3
Үүнээс:		
Тэтгэврийн даатгалын сангийн	33166.3	40638.1
Тэтгэмжийн даатгалын сангийн	1369.4	1525.1
ҮОМШӨ-ний даатгалын сангийн	772.3	590.7
Ажилгүйдлийн даатгалын сангийн	273.1	424.4
Нийгмийн даатгалын сангийн зарлага, сая.төг	33972	40312.2
Үүнээс:		
Тэтгэврийн даатгалын сангийн	31811.0	37841.5
Тэтгэмжийн даатгалын сангийн	1240.5	1451.6
ҮОМШӨ-ний даатгалын сангийн	731.3	589.4
Ажилгүйдлийн даатгалын сангийн	189.2	429.7

НИЙГМИЙН ДААТГАЛД ДААТГУУЛАГЧИД

1.Заавал даатгуулагчид	12436	12863
Үүнээс:		
Аж ахуйн нэгж байгууллага	5211	5389
Төсөвт байгууллага	7225	7474
2. Сайн дураар даатгуулагчид	8181	9785

ОЛГОСОН ТЭТГЭВРИЙН ХЭМЖЭЭ, сая.төг

Үзүүлэлт	2019 I-VI		2020 I-VI	
	хүний тоо	Олгосон хэмжээ	хүний тоо	Олгосон хэмжээ
Нийт олгосон тэтгэвэр, сая.төг	16331	31805.9	17541	37233.3
Өндөр настны	12318	24464.1	13473	29059.8
Хөгжлийн бэрхшээлтэй иргэдийн	2894	4918.5	2973	5461.7
Тэжээгчээ алдсаны	844	1436.4	797	1566.1
Цэргийн	275	986.9	298	1145.7

Эх үүсвэр: Нийгмийн даатгалын хэлтэс

Тайлбар: ҮОМШӨ-Үйлдвэрлэлийн осол мэргэжлээс шалтгаалах өвчин



1.3.2 НИЙГМИЙН ХАЛАМЖИЙН ҮЙЛЧИЛГЭЭНД ХАМРАГДСАН ХҮНИЙ ТОО, ОЛГОСОН ТЭТГЭМЖИЙН ХЭМЖЭЭ /сая.төг/

Үзүүлэлт	2019 I-VI		2020 I-VI	
	Хүний тоо	Олгосон хэмжээ	Хүний тоо	Олгосон хэмжээ
1.Нийгмийн халамжийн тэтгэвэр, тэтгэмж	3883	2408	4084	2996
Халамжийн тэтгэвэр	1521	1462.0	1458	1803.1
Нөхцөлт мөнгөн тэтгэмж	2362	946.4	2626	1192.5
Ахмад настныг асарч буй иргэний	1351	529.0	1524	687.4
Хөгжлийн бэрхшээлтэй иргэнийг асарч буй иргэний	534	211.7	579	250.2
Хөгжлийн бэрхшээлтэй хүүхдийг асарч буй иргэний	384	161.3	433	204.7
Бүтэн өнчин хүүхэд үрчлэн өсгөсний тэтгэмж	78	38.4	76	43.4
Гэр бүлийн тухай хуулийн 25.5-д заасан болон хүчирхийллийн улмаас хамгаалалт шаардлагатай болсон хүүхдийг мөн хуулийн 74 дүгээр зүйлд заасны дагуу гэр бүлдээ авч асрамжилж байгаа иргэнд олгох тэтгэмж	6	2.5	6	3.5
Ахмад настныг гэртээ асарч буй иргэн	9	3.5	8	3.3
2.Жирэмсэн болон нярай, хөхүүл хүүхэдтэй эхчүүдийн тэтгэмж	2108	229.1	2110	40.0
3. Нийгмийн халамжийн дэмжлэг тусалцаа зайлшгүй шаардлагатай иргэн өрх	2155	626.5	2407	785.1
4.Ахмад настнуудад үзүүлсэн хөнгөлөлт тусламж	7490	465.8	8077	368.1
5.Хөгжлийн бэрхшээлтэй иргэдэд үзүүлсэн хөнгөлөлт тусламж	475	134.1	489	101.5
6.Алдар цолтой ахмадуудад үзүүлсэн хөнгөлөлт тусламж	38	36.7	37	36.5
Алдарт эхийн одонтой эхчүүдэд үзүүлсэн хөнгөлөлт тусламж	10187	1342.1	10239	1316.1
Хүнс тэжээлийн хөтөлбөр	5316	565.9	6526	1097.1
Насны хишиг	5523	754.6	5556	875.5
Цалинтай ээж	6899	1678.1	6575	290.4
Өрх толгойлсон эцэг эхийн тэтгэмж	288	167.5	305	235.7
Банкны шимтгэл		4.3		4.1
Бусад	235	2.1	886	129.5
ДҮН	44597	8415.2	47291	8275.2

Эх үүсвэр: Нийгмийн халамж үйлчилгээний хэлтсийн мэдээг үндэслэв.

**I.4 ЭРҮҮЛ МЭНД**

I.4.1 ТӨРӨЛТ, ЭХ ХҮҮХДИЙН ЭНДЭГДЛИЙН ТОО

Хугацаа	Амаржсан эх	Амьд төрсөн хүүхэд	Төрөхийн улмаас эндсэн эх	1 хүртэл насандаа эндсэн хүүхэд	1-5 хүртэл насандаа эндсэн хүүхэд
2018 I-VI	1139	1138	-	22	5
2019 I-VI	1186	1192	-	23	4
2020 I-VI	1193	1197	1	13	1

I.4.2 ТӨРӨЛТ, ЭХ ХҮҮХДИЙН ЭНДЭГДЭЛ, сумаар

Сумд	Амаржсан эх	Амьд төрсөн хүүхэд	Төрөхийн улмаас эндсэн эх	1 хүртэл насандаа эндсэн хүүхэд	1-5 хүртэл насандаа эндсэн хүүхэд
Баруунбаян-Улаан	3	3			
Бат-Өлзий	14	14			
Баянгол					
Баян-Өндөр	4	4			
Богд	24	24		2	
Бүрд	4	4		1	
Гучин-Ус					
Есөнзүйл	3	3			
Зүүнбаян-Улаан	5	5			
Нарийнтээл				1	
Өлзийт	2	2			
Сант	1	1			
Тарагт					
Төгрөг	1	1			
Уянга	11	11		1	
Хайрхандулаан	3	3			
Хархорин	145	145			
Хужирт	33	32			1
Арвайхээр	940	945	1	8	
ДҮН	1193	1197	1	13	1



I.4.4 ХАЛДВАРТ ӨВЧНӨӨР ӨВЧЛӨГЧДИЙН ТОО, сумаар

Сумд	Халдварт өвчнөөр өвчлөгчид-бүгд			Үүнээс:										
				Вируст гепатит	Цусан суулга	Сүрьеэ	Салхинцэцэг	Тэмбүү	Заг хүйтэн	Трихоминиаз	Улаан бурхан	Бруцеллөз	Бусад	
	2018	2019	2020											
ББ-Улаан	5	2	5	1	2			1						1
Бат-Өлзий	12	6	1								1			
Баянгол	8	6	9	1	1			7						
Баян-Өндөр	9	10	5	1				2						2
Богд	6	6	14				1	13						
Бүрд	1	1	4							1	1			2
Гучин-Ус	6	1	4					1	1					2
Есөнзүйл	11	6	2		2									
ЗБ-Улаан	6	8	9	1	1	1		3						3
Нарийнтээл	7	0	1					1						
Өлзийт	6	7	6		3			2	1					
Сант	3	7	5			2		2						1
Тарагт	16	8	12		5	1		2	2					2
Төгрөг	3	16	3			1		2						
Уянга	21	15	45		1	1		6	2	35				
Хайрхандулаан	4	12	11		2	1	1	1	2	1				3
Хархорин	56	85	11			1	1	6	3					
Хужирт	18	40	3			1	1	1						
Арвайхээр	347	274	162	4	21	8	28	54	17	17				13
ДҮН	545	510	312	4	38	20	33	104	29	55			0	29

Эх үүсвэр: Аймгийн Эрүүл мэндийн газрын мэдээг үндэслэв.

**I.5 ГЭМТ ХЭРЭГ****I.5.1 БҮРТГЭГДСЭН ХЭРГИЙН ТОО, төрлөөр**

Хэргийн төрөл	2018 I-VI	2019 I-VI	2020 I-VI
Бүртгэгдсэн хэрэг-Бүгд	329	342	237
Бусдын амийг хорлосон	3	1	3
Хүний амиа хорлох нөхцөл байдалд хүргэх		9	10
Хулгайн хэрэг	111	104	73
Хувийн өмчийн хулгай	68	87	38
Малын хулгай	13	34	24
Тээврийн хэрэгслийн	30	12	11
Хүний эрүүл мэндийн халдашгүй байдлын эсрэг	130	89	70
Хүний бэлгийн эрх чөлөө халдашгүй байдлын эсрэг		23	8
Бусад хэрэг	85	116	73
Гэмт хэргийн улмаас учирсан хохирол			
Гэмтэж бэртсэн хүн	121	93	70
Нас барсан хүн	22	12	9
Нийт хохирол /сая.төг/	274.2	640.4	433.3
Нөхөн төлүүлсэн хохирол	111.0	85.6	120.6

I.5.2 БҮРТГЭГДСЭН ХЭРГИЙН ТОО, сумаар

Сумд	2018 I-VI	2019 I-VI	2020 I-V
Баян-Өндөр	3	7	5
Бүрд	6	5	9
Баянгол	4	1	
Бат-Өлзий	25	27	36
ББ-Улаан	4	4	6
Гучин-Ус	7	9	1
Есөнзүйл	7	5	4
Өлзийт	2	1	
ЗБ-Улаан	11	9	9
Богд	17	11	5
Нарийнтээл	11	10	4
Сант	3	4	7
Тарагт	12	11	7
Төгрөг	3	5	3
Уянга	13	15	9
Хайрхандулаан	8	9	10
Хужирт	9	18	12
Хархорин	35	37	27
Арвайхээр	149	154	83
ДҮН	329	342	237



I.5.3 ХЭРЭГТ ХОЛБОГДСОН СЭЖИГТЭН, ЯЛЛАГДАГЧИЙН ТОО

Хэрэгт холбогдсон сэжигтэн, яллагдагчийн тоо	2018 I-VI	2019 I-VI	2020 I-VI
Хэрэг үйлдэхдээ:			
-Бүлэглэсэн	18	14	24
-Согтуугаар	71	47	72
Эрүүлжүүлэгдсэн хүн	292	542	329
Баривчлагдсан хүн	478	640	703
Согтуугаар тээврийн хэрэгсэл жолоодсон		1084	1231
Тээврийн хэрэгсэл жолоодож эрх хасагдсан/ торгож эрх хассан	433	500	616

I.5.4 ХЭРЭГТ ХОЛБОГДСОН СЭЖИГТЭН, ЯЛЛАГДАГЧИЙН ТОО, сумаар

Сумд	2018 I-VI	2019 I-VI	2020 I-VI
Баян-Өндөр	4		1
Бүрд	3	1	7
Баянгол	4		
Бат-Өлзий	10	13	30
ББ-Улаан	4	2	6
Гучин-Ус	5	8	1
Есөнзүйл	2	1	1
Өлзийт			
ЗБ-Улаан	7	1	12
Богд	15	5	3
Нарийнтээл	8	6	4
Сант	1	4	6
Тарагт	7	3	2
Төгрөг	2		1
Уянга	11	13	5
Хайрхандулаан	10	11	5
Хужирт	6	10	9
Хархорин	18	15	13
Арвайхээр	107	64	56
ДҮН	224	157	162

Эх үүсвэр: Аймгийн Цагдаагийн газрын мэдээг үндэслэв.

**II.1 БАНК****II.1.1 ЗЭЭЛИЙН ҮЛДЭГДЭЛ, ЗЭЭЛЖИГЧИЙН ТОО** банкуудаар,

Банкны нэр	Зээлийн өрийн үлдэгдэл, сая.төг				Зээлжигчийн тоо	
			Хугацаа хэтэрсэн, сая.төг			
	2019 I-VI	2020 I-VI	2019 I-VI	2020 I-VI	2019 I-VI	2020 I-VI
Дүн	218584.3	204475.2	2110.6	2672.9	36371	39547
ХААН	108233.1	101826.2	1171.8	1090.7	18920	19259
ХАС	31117.6	26689.0	447.7	675.5	3717	3958
ГОЛОМТ	16360.5	12986.0	478.7	849.8	1278	1379
ТӨРИЙН БАНК	62873.1	62974.0	12.4	56.9	12456	14951

II.1.2 ХАДГАЛАМЖИЙН ҮЛДЭГДЭЛ, Х/ЭЗЭМШИГЧИЙН ТОО банкуудаар

Банкны нэр	Хугацаатай хадгаламж, сая.төг		Хугацаагүй хадгаламж, сая.төг		Хадгаламж эзэмшигчийн тоо	
	2019 I-VI	2020 I-VI	2019 I-VI	2020 I-VI	2019 I-VI	2020 I-VI
Дүн	104002.9	111615.5	36634.8	41383.9	78431	82464
ХААН	54649.2	58971.5	28070.2	30658.4	34587	35950
ХАС	16068.0	15678.9	2175.8	2544.6	13817	13684
ГОЛОМТ	5512.4	6429.8	751.0	1264.9	2959	3260
ТӨРИЙН БАНК	27773.3	30535.3	5637.8	6916.0	27068	29570

Эх үүсвэр: Арилжааны банкуудын мэдээг үндэслэв.

**II.2 ТӨСӨВ****II.2.1 НИЙТ ТЭНЦВЭРЖҮҮЛСЭН ОРЛОГО БА ТУСЛАМЖИЙН ДҮН, мян.төг**

Төсвийн орлого	2020 I-VI		
	Төл	Гүй	хувь
НИЙТ ТЭНЦВЭРЖҮҮЛСЭН ОРЛОГО БА ТУСЛАМЖИЙН ДҮН	55361462.2	55334242.8	100.0
Татварын орлого	4887270.9	6099816.3	124.8
Орлогын албан татвар	3467916.4	4803064.5	138.5
Хувь хүний орлогын албан татвар	4407916.4	5515567.8	125.1
Цалин, хөдөлмөрийн хөлс, шагнал, урамшуулал болон тэдгээртэй адилтгах хөдөлмөр эрхлэлтийн орлого	3430324.0	3880683.7	113.1
Үйл ажиллагааны орлого	230934.2	530994.4	229.9
Хөрөнгийн орлого	693608.4	937264.2	135.1
Хөрөнгө борлуулсны орлого	53049.8	107424.9	202.5
Бусад	0.0	60225.4	0.0
Хувь хүний орлогын албан татвар буцаан олголт	-940000.0	-712503.3	75.8
Хөрөнгийн албан татвар	647900.0	696450.5	107.5
Үл хөдлөх эд хөрөнгийн албан татвар	200000.0	198778.4	99.4
Бууны албан татвар	7900.0	4774.0	60.4
Автотээврийн болон өөрөө явагч хэрэгслийн албан татвар	440000.0	492898.2	112.0
Бусад татвар, төлбөр, хураамж	771454.5	600301.1	77.8
Бусад нийтлэг төлбөр, хураамж	355438.1	397474.7	111.8
Улсын тэмдэгтийн хураамж	121779.8	116459.7	95.6
Түгээмэл тархацтай ашигт малтмал ашигласны төлбөр	8650.0	20302.4	-
Хог хаягдлын үйлчилгээний хураамж	225008.3	239606.0	106.5
Газрын төлбөр	204875.0	108970.4	53.2
Байгалийн нөөц ашигласны төлбөр	44000.0	20.0	0.0
Ойн нөөц ашигласны төлбөр	27150.0	45697.3	168.3
Ус, рашааны нөөц ашигласны төлбөр	139991.4	48138.6	34.4
Татварын бус орлого	50474191.3	49234426.5	97.5
Нийтлэг татварын бус орлого	2976195.4	2303029.6	77.4
Хүүгийн орлого		180201.4	-
Торгуулийн орлого	524781.4	667761.6	127.2
Төсөв байгууллагын өөрийн орлого /үндсэн/	1645819.9	1139007.3	69.2
Төсөв байгууллагын өөрийн орлого /туслах/	47859.0	74616.8	155.9
Бусад орлого	757737.1	260256.4	34.3
Тусламжийн орлого	343505.7	319302.7	93.0
Улсын төсөв орон нутгийн төсөв хоорондын шилжүүлэг	47154490.2	46593440.0	98.8
Тусгай зориулалтын шилжүүлгийн орлого	33284581.4	33284581.4	100.0
Орон нутгийн хөгжлийн нэгдсэн сангаас шилжүүлсэн орлого	2667143.8	2106093.7	79.0
Улсын төсвөөс орон нутгийн төсөвт олгох санхүүгийн дэмжлэг	11202765.0	11202765.0	100.0



II.2.2 АЙМГИЙН ТӨСВИЙН ЗАРЛАГА, оны үнээр, мян.төг

Төсвийн зарлага	2020 I-VI		
	төл	гүйц	хувь
Бараа, ажил үйлчилгээний зардал	47232203.1	41632939.8	88.1
Цалин хөлс болон нэмэгдэл урамшуулал	30013463.6	28036004.0	93.4
Нийгмийн даатгалын шимтгэл	3837742.1	3524422.3	91.8
Байр ашиглалттай холбоотой зардал	5404998.7	4279262.1	79.2
Хангамж, бараа материалын зардал	945303.7	771045.0	81.6
Нормативт зардал	954636.0	633728.7	66.4
Эд хогшил, урсгал засварын зардал	332733.7	302850.7	91.0
Томилолт, зочны зардал	77401.0	79832.4	103.1
Бусдаар гүйцэтгүүлсэн ажил, үйлчилгээний зардал	2792512.8	2313112.0	82.8
Бараа үйлчилгээний бусад зардал	2873411.5	1692682.6	58.9
Урсгал шилжүүлэг	1076269.6	664635.5	61.8
Хөрөнгийн зардал	5674012.4	2334589.1	41.1
Татаас	174608.1	123152.6	70.5
Эргэж төлөгдөх зээл	2213169.8	1108854.6	50.1
НИЙТ ЗАРДАЛ	56370263.0	45864171.6	81.4

Эх үүсвэр: Аймгийн Санхүү, төрийн сангийн хэлтсийн мэдээг үндэслэв.



II.2.3 НИЙТ ТЭНЦВЭРЖҮҮЛСЭН ОРЛОГО БА ТУСЛАМЖИЙН ДҮН, мян.төг

Сумын нэр	2020 I-VI		
	Төл	Гүйц	Хувь
Арвайхээр	9,980,359.7	9,655,912.4	96.7
Баруунбаян-Улаан	947,421.7	913,013.0	96.4
Бат-Өлзий	2,046,425.5	2,038,540.3	99.6
Баянгол	945,034.5	952,089.6	100.7
Баян-Өндөр	1,102,635.7	1,083,334.9	98.2
Богд	1,369,479.9	1,379,384.3	100.7
Бүрд	810,176.9	779,505.2	96.2
Гучин-Ус	829,138.8	865,468.8	104.4
Есөнзүйл	761,379.8	704,984.0	92.6
Зүүнбаян-Улаан	857,830.5	847,524.9	98.8
Нарийнтээл	1,258,692.2	1,246,264.7	99.0
Өлзийт	713,094.8	703,986.9	98.7
Сант	1,085,855.6	1,067,480.3	98.3
Тарагт	856,861.8	856,202.7	99.9
Төгрөг	922,699.6	921,608.5	99.9
Уянга	2,686,697.0	2,722,593.3	101.3
Хайрхандулаан	894,459.5	907,549.6	101.5
Хархорин	3,568,102.5	3,853,261.7	108.0
Хужирт	1,795,207.3	1,878,073.5	104.6
Сумын дүн	33,431,553.3	33,376,778.6	99.8
Аймгийн шууд	21,929,908.9	21,957,464.2	100.1
Бүгд дүн	55,361,462.2	55,334,242.8	100.0

Эх үүсвэр: Санхүү төрийн сангийн хэлтэс



II.2.4 АЙМГИЙН ТӨСВИЙН ЗАРЛАГА, оны үнээр, мян.төг

Сумын нэр	2020 I-VI		
	Төл	Гүйц	Хувь
Арвайхээр	11203231.8	9703360.9	86.6
Баруунбаян-Улаан	1314000.0	1195545.0	91.0
Бат-Өлзий	2564063.3	2245918.1	87.6
Баянгол	1345950.0	1203109.2	89.4
Баян-Өндөр	1609684.4	1392340.7	86.5
Богд	1938848.2	1608350.2	83.0
Бүрд	1221412.9	1047474.2	85.8
Гучин-Ус	1258154.4	1199203.3	95.3
Есөнзүйл	1185500.0	936243.8	79.0
Зүүнбаян-Улаан	1329497.9	1108724.9	83.4
Нарийнтээл	1710528.4	1513062.0	88.5
Өлзийт	1077330.2	898956.6	83.4
Сант	1453517.8	1184527.0	81.5
Тарагт	1409952.4	1234520.2	87.6
Төгрөг	1342862.9	1202031.8	89.5
Уянга	3475456.0	3022264.0	87.0
Хайрхандулаан	1343039.1	1096936.1	81.7
Хархорин	5020609.6	4072157.0	81.1
Хужирт	2520000.0	2111137.0	83.8
Сумын дүн	44323639.3	37975862.0	85.7
Аймгийн шууд	12046623.7	7888309.6	65.5
Бүгд дүн	56370263.0	45864171.6	81.4

Эх үүсвэр: Санхүү төрийн сангийн хэлтэс

**II.3 ҮНЭ****II.3.1 ХЭРЭГЛЭЭНИЙ БАРАА ҮЙЛЧИЛГЭЭНИЙ ҮНИЙН ИНДЕКС**

Үзүүлэлтүүд	2020.VI 2019.VI	2020.VI 2019.XII	2020.VI 2020.V
ЕРӨНХИЙ ИНДЕКС	103.9	102.6	100.9
ХҮНСНИЙ БАРАА, СОГТУУРУУЛАХ БУС УНДАА	114.4	117.3	105.1
ХҮНСНИЙ БАРАА	115.7	119.0	105.4
Талх, гурил, будаа	104.5	102.1	100.3
Мах, махан бүтээгдэхүүн	131.4	155.1	113.8
Сүү, сүүн бүтээгдэхүүн	136.7	107.4	99.2
Төрөл бүрийн өөх, тос	102.5	99.8	100.0
Жимс, жимсгэнэ	91.8	100.6	100.0
Хүнсний ногоо	106.4	108.9	105.5
Сахар, жимсний чанамал, зөгийн бал, чихэр, шоколад	102.7	102.5	99.9
Хүнсний бусад бүтээгдэхүүн	108.3	102.4	100.0
Согтууруулах бус ундаа	98.6	98.3	100.7
СОГТУУРУУЛАХ УНДАА, ТАМХИ	105.7	101.3	100.0
ХУВЦАС, БӨС БАРАА, ГУТАЛ	103.4	100.4	100.0
ОРОН СУУЦ, УС ЦАХИЛГААН, ХИЙН БОЛОН БУСАД ТҮЛШ	102.3	100.1	101.1
ГЭР АХУЙН БАРАА, ТАВИЛГА	105.5	100.2	100.0
ЭМ ТАРИА, ЭМНЭЛЭГИЙН ҮЙЛЧИЛГЭЭ	103.8	101.6	100.1
ТЭЭВЭР	92.6	92.4	97.8
ХОЛБОО	99.8	100.0	100.0
АМРАЛТ ЧӨЛӨӨТ ЦАГ, СОЁЛЫН БАРАА, ҮЙЛЧИЛГЭЭ	99.3	100.1	100.0
БОЛОВСРОЛЫН БАРАА ҮЙЛЧИЛГЭЭ	111.6	100.0	100.0
ЗОЧИД БУУДАЛ, НИЙТИЙН ХООЛ, ДОТУУР БАЙРНЫ ҮЙЛЧИЛГЭЭ	102.4	102.4	100.0
БУСАД БАРАА, ҮЙЛЧИЛГЭЭ	98.7	102.8	100.0



II.4 ХӨДӨӨ АЖ АХУЙ

II.4.1 МАЛ ТӨЛЛӨЛТ, малын төрлөөр

Малын төрөл	Төллөсөн хээлтэгч			Төллөлтийн хувь		
	2018 I-VI	2019 I-VI	2020 I-VI	2018 I-VI	2019 I-VI	2020 I-VI
Бүгд	1530395	2089652	1563613	67.0	87.5	68.1
Ингэ	4373	5208	4921	42.4	47.5	42.0
Гүү	46037	85752	60049	42.1	77.6	52.4
Үнээ	67184	84708	74328	64.4	82.2	68.5
Эм хонь	821776	1040335	823745	74.4	90.1	74.8
Эм ямаа	591025	873649	600570	61.8	86.7	62.6

II.4.2 МАЛ ТӨЛЛӨЛТ, сумаар

Сумдууд	Төллөсөн хээлтэгч			Төллөлтийн хувь		
	2018 I-VI	2019 I-VI	2020 I-VI	2018 I-VI	2019 I-VI	2020 I-VI
Бүгд	1530395	2089652	1563613	64.2	82.2	62.4
Баян-Өндөр	108865	120273	113065	61.6	68.9	69.8
Бүрд	59672	116585	124804	39.5	81.2	87.9
Бат-Өлзий	93005	109456	103128	82.4	87.7	77.5
ББ-Улаан	31900	111777	48819	38.1	125.9	63.2
Баянгол	166733	169058	107346	99.2	98.1	72.2
Гучин-Ус	68856	79684	52745	77.5	84.6	58.9
Есөнзүйл	56535	95388	73351	56.4	92.0	79.4
Өлзийт	82009	92783	65954	83.5	90.2	67.0
ЗБ-Улаан	89921	104234	100909	95.3	97.7	93.5
Богд	115643	141249	130691	66.8	74.2	67.2
Нарийнтээл	35769	79391	48979	37.9	80.5	54.3
Сант	92588	132205	87557	72.8	95.6	74.2
Тарагт	74381	112461	54865	63.7	87.4	47.9
Төгрөг	77868	88051	55339	93.4	98.8	61.7
Уянга	118440	133694	132084	88.0	95.4	88.6
Хайрхандулаан	63122	98629	52728	52.7	76.5	45.9
Хужирт	57321	101508	81240	50.3	86.0	67.3
Хархорин	58068	112228	75456	43.3	87.9	54.0
Арвайхээр	79699	90998	54553	69.8	78.3	48.4



II.4.3 ТӨЛ БОЙЖИЛТ, малын төрлөөр

Малын төрөл	Бойжуулсан төл			Бойжилтын хувь		
	2018 I-VI	2019 I-VI	2020 I-VI	2018 I-VI	2019 I-VI	2020 I-VI
Бүгд	1297619	2014912	1434792	84.8	96.4	91.8
Ботго	4292	5154	4799	98.1	99.0	97.5
Унага	39420	83196	55863	85.6	97.0	93.0
Тугал	60217	83115	71786	89.6	98.1	96.6
Хурга	730546	1010300	773083	88.9	97.1	93.8
Ишиг	463144	833147	529261	78.4	95.4	88.1

II.4.4 ТӨЛ БОЙЖИЛТ, сумаар

Сумдууд	Бойжуулсан төл			Бойжилтын хувь		
	2018 I-VI	2019 I-VI	2020 I-VI	2018 I-VI	2019 I-VI	2020 I-VI
Бүгд	1297619	2014912	1434792	84.8	96.4	91.8
Баян-Өндөр	100902	115013	112077	92.7	95.6	99.1
Бүрд	39658	111625	115677	66.5	95.7	92.7
Бат-Өлзий	91885	109456	103128	98.8	100.0	100.0
ББ-Улаан	25363	109448	42973	79.5	97.9	88.0
Баянгол	141304	167721	103543	84.7	99.2	96.5
Гучин-Ус	54612	75444	38353	79.3	94.7	72.7
Есөнзүйл	49704	91523	73351	87.9	95.9	100.0
Өлзийт	64788	76178	55865	79.0	82.1	84.7
ЗБ-Улаан	85016	104200	96711	94.5	100.0	95.8
Богд	111419	138358	127860	96.3	98.0	97.8
Нарийнтээл	26808	78269	40985	74.9	98.6	83.7
Сант	75483	122016	77922	81.5	92.3	89.0
Тарагт	60056	104117	46092	80.7	92.6	84.0
Төгрөг	72267	86163	48116	92.8	97.9	86.9
Уянга	81844	131318	115620	69.1	98.2	87.5
Хайрхандулаан	36037	97112	38578	57.1	98.4	73.2
Хужирт	54654	98047	75540	95.3	96.6	93.0
Хархорин	56808	112228	71894	97.8	100.0	95.3
Арвайхээр	69011	86676	50507	86.6	95.3	92.6



II.4.5 ЗҮЙ БУСААР ХОРОГДСОН МАЛЫН ТОО, малын төрлөөр

Малын төрөл	Хорогдсон мал, мян.толгой			Оны эхний малд том малын хорогдлын эзлэх хувь		
	2018 I-VI	2019 I-VI	2020 I-VI	2018 I-VI	2019 I-VI	2020 I-VI
Бүгд	292770	72788	124308	5.6	1.3	2.3
Тэмээ	104	46	135	0.4	0.2	0.4
Адуу	28969	2776	7264	9.0	0.8	2.2
Үхэр	25365	2826	6220	9.8	0.9	2.3
Хонь	104411	26508	54029	4.4	1.0	2.1
Ямаа	133921	40632	56660	6.0	1.7	2.5

II.4.6 ЗҮЙ БУСААР ХОРОГДСОН МАЛЫН ТОО, сумаар

Сумдууд	Хорогдсон мал, мян.толгой			Оны эхний малд том малын хорогдлын эзлэх хувь		
	2018 I-VI	2019 I-VI	2020 I-VI	2018 I-VI	2019 I-VI	2020 I-VI
Дүн	292770	72788	124308	5.6	1.3	2.3
Баян-Өндөр	20927	5269	418	5.6	1.3	0.1
Бүрд	44172	3153	7084	12.6	0.9	2.3
Баянгол	9914	41	4268	4.0	-	1.4
Бат-Өлзий	18465	5047	6154	8.9	2.3	3.2
ББ-Улаан	7992	740	1551	2.2	0.2	0.4
Гучин-Ус	7404	921	7693	3.4	0.4	3.3
Есөнзүйл	22280	1525	338	10.2	0.6	0.2
Өлзийт	23105	5549	8763	10.3	2.2	3.8
ЗБ-Улаан	1349	844	21989	0.6	0.3	8.5
Богд	1292	7433	1828	0.3	1.6	0.40
Нарийнтээл	11080	389	5453	4.7	0.2	2.7
Сант	17145	28635	12175	6.6	9.1	4.1
Тарагт	17436	5026	8305	7.1	1.8	3.1
Төгрөг	1946	236	2628	1.1	0.1	1.1
Уянга	13851	1236	5838	4.1	0.4	1.8
Хайрхандул аан	19793	1628	7900	6.4	0.5	2.6
Хужирт	21487	2051	9117	8.5	0.7	3.4
Хархорин	21312	204	7584	6.9	0.1	2.5
Арвайхээр	11820	2861	5222	4.6	1.0	2.1



II.4.7 ӨВЧНӨӨР ХОРОГДСОН МАЛ, төрлөөр

Малын төрөл	Өвчнөөр хорогдсон мал, толгой			Нийт хорогдолд эзлэх хувь		
	2018 I-VI	2019 I-VI	2020 I-VI	2018 I-VI	2019 I-VI	2020 I-VI
Дүн	11347	4240	791	3.9	5.8	0.6
Тэмээ	8	8	1	7.7	17.4	0.7
Адуу	792	302	64	2.7	10.9	0.9
Үхэр	2059	225	26	8.1	8.0	0.4
Хонь	3788	2044	305	3.6	7.7	0.6
Ямаа	4700	1661	395	3.5	4.1	0.7

II.4.8 ӨВЧНӨӨР ХОРОГДСОН МАЛ, сумаар

Сум	Өвчнөөр хорогдсон мал, толгой			Нийт хорогдолд эзлэх хувь		
	2018 I-VI	2019 I-VI	2020 I-VI	2018 I-VI	2019 I-VI	2020 I-VI
Дүн	11347	4240	791	3.9	5.8	0.6
Баян-Өндөр	320	-	130	1.5	-	31.1
Бүрд	176	-	174	0.4	-	2.5
Бат-Өлзий	9914	-	-	100.0	-	-
Баруунбаян-Улаан	3	18	-	0.02	0.4	-
Баянгол	-	-	-	-	-	-
Гучин-Ус	137	-	-	1.9	-	-
Есөнзүйл	-	-	-	-	-	-
Өлзийт	96	3871	4	0.40	69.8	0.05
Зүүнбаян-Улаан	250	-	-	18.5	-	-
Богд	2	-	-	0.2	-	-
Нарийнтээл	-	-	-	-	-	-
Сант	-	8	-	-	0.03	-
Тарагт	-	2	-	-	0.0	-
Төгрөг	13	5	2	0.7	2.1	0.1
Уянга	-	62	52	-	5.0	0.9
Хайрхан дулаан	-	5	-	-	0.3	-
Хужирт	207	253	429	1.0	12.3	4.7
Хархорин	21	16	-	0.1	7.8	-
Арвайхээр	208	-	-	1.8	-	-



II.4.9 ХОРОГДСОН ХЭЭЛТЭГЧ, төрлөөр

Малын төрөл	Хорогдсон хээлтэгч, толгой			Нийт хорогдолд эзлэх хувь		
	2018 I-VI	2019 I-VI	2020 I-VI	2018 I-VI	2019 I-VI	2020 I-VI
Дүн	80389	18994	21256	27.5	26.1	17.1
Ингэ	6	18	92	5.8	39.1	68.1
Гүү	8979	621	1268	31.0	22.4	17.5
Үнээ	8290	647	1088	32.7	22.9	17.5
Эм хонь	27061	5747	9384	25.9	21.7	17.4
Эм ямаа	36053	11961	9424	26.9	29.4	16.6

II.4.10 ХОРОГДСОН ХЭЭЛТЭГЧ, сумаар

Сум	Хорогдсон хээлтэгч, толгой			Нийт хорогдолд эзлэх хувь		
	2018 I-VI	2019 I-VI	2020 I-VI	2018 I-VI	2019 I-VI	2020 I-VI
Дүн	71079.4	18994	21256	27.5	26.1	17.1
Баян-Өндөр	3047	1512	70	14.6	28.7	16.7
Бүрд	16494	797	2497	37.3	25.3	35.2
Бат-Өлзий	-	-	35	-	-	0.8
ББ-Улаан	3623	2197	1237	19.6	43.5	20.1
Баянгол	-	-	-	-	-	-
Гучин-Ус	626	596	1157	8.5	64.7	15.0
Есөнзүйл	94.4	-	338	42.2	-	100.0
Өлзийт	10079	2502	829	43.6	45.1	9.5
ЗБ-Улаан	457	-	3398	33.9	-	15.5
Богд	263	4602	728	20.4	61.9	39.8
Нарийнтээл	3934	-	-	35.5	-	-
Сант	1270	3179	2290	7.4	11.1	18.8
Тарагт	2833	1366	1848	16.2	27.2	22.3
Төгрөг	-	125	290	-	53.0	11.0
Уянга	4942	419	1255	35.7	33.9	21.5
Хайрхан дулаан	2540	104	732	12.8	6.4	9.3
Хужирт	9313	865	1993	43.3	42.2	21.9
Хархорин	8893	30	1968	41.7	14.7	25.9
Арвайхээр	2671	700	591	22.6	24.5	11.3



II.4.11 ХӨДӨӨ АЖ АХУЙН ЗАРИМ БҮТЭЭГДЭХҮҮНИЙ ЗАХ ЗЭЭЛИЙН ДУНДАЖ ҮНЭ

Бүтээгдэхүүний нэр төрөл	Хэмжих нэгж	2019 VI /Урд оны мөн үед/	2019 XII /Жилийн эцэст/	2020 V /Өмнөх сард/	2020 VI /Тайлант сард/
1.Ноос, ноолуур, хөөвөр, хялгас					
Тэмээний ноос					
-Эр ноос	кг	4500	5000	5000	3500
-Эм ноос	кг	4500	5000	5000	3500
Ямааны ноолуур	кг	86500	50000	52000	51000
Үхрийн хөөвөр	кг	12000		-	-
Адууны дэл	кг	4250	5000	5000	6500
Адууны сүүл	кг	4500	5750	8500	8000
2. Арьс, шир					
Тэмээний шир	ш	5000	16500	17500	15000
Адууны шир	ш	5000	8000	5000	3000
Үхрийн шир					
-2 метрээс доош хэмжээтэй шир	ш		3000	-	-
-2 метрээс дээш хэмжээтэй шир	ш	5000	5500	5000	5000
Хонины нэхий	ш	2000	1500	1750	2000
Ямааны арьс	ш	500	25000	6000	



II.4.12 ТАРИАЛСАН ТАЛБАЙ /га/

	Үр тариа/ бүгд/					Төмс	Хүнсний ногоо														Малын тэжээл	Техникийн ургамал/ рапс/
		Буудай	Арвай	Овьёос	Бусад			байцаа	лууван	шар манжин	улаан манжин	сонгино	сармис	өргөст хэмх	улаан лооль	тарвас	амтат гуа	хулуу	чинжүү	бусад		
Баян-Өндөр	-	-	-	-	-	8	6.5	1.0	2.0	2	-	0.5	-	0.5	0.5	-	-	-	-	-	20	-
Бүрд	-	-	-	-	-	8	12.0	-	1.0	5	2.0	4.0	-	-	-	-	-	-	-	-	15	-
Бат-Өлзий	-	-	-	-	-	10	3.0	0.2	1.1	1	-	0.3	0.1	0.1	-	-	-	-	-	-	2.5	-
ББ-Улаан	5.8	-	5.8	-	-	10	12.0	0.2	1.6	2	1.3	2.6	0.2	0.5	0.7	2.5	0.2	0.1	0.6	-	10	-
Баянгол	-	-	-	-	-	9	6.0	0.78	1.2	1	0.40	0.90	-	0.6	0.50	0.05	0.1	-	-	0.8	-	-
Гучин-Ус	-	-	-	-	-	4	4.1	0.6	0.6	1	0.2	1.0	-	0.5	0.5	-	-	-	0.1	-	-	-
Есөнзүйл	200	200	-	-	-	17	5.0	2.0	-	1	1.0	1.0	-	-	-	-	-	-	-	-	545	-
Өлзийт	-	-	-	-	-	5	3.0	-	0.6	1	0.7	1.0	-	-	-	-	-	-	-	-	70	-
Зүүнбаян-Улаан	-	-	-	-	-	23	8.0	3.0	1.5	2	0.5	0.6	0.4	-	-	-	-	-	-	-	200	-
Богд	-	-	-	-	-	5	2.0	0.2	0.5	0	0.2	0.5	-	0.1	0.20	0.10	-	-	-	-	-	-
Нарийнтээл	-	-	-	-	-	13	14.0	6.3	2.0	2	1.0	2.5	0.2	-	-	-	-	-	-	-	-	-
Сант	-	-	-	-	-	5	2.0	0.4	0.4	0	0.3	0.5	0.1	0.05	0.03	-	-	-	-	-	-	-
Тарагт	-	-	-	-	-	48	17.9	5.6	4.0	5	0.8	2.5	-	-	0.1	-	-	-	-	-	52.2	-
Төгрөг	-	-	-	-	-	20	11.0	2.7	2.5	3	0.2	2.2	-	0.1	0.44	0.12	-	-	-	0.03	4.5	-
Уянга	-	-	-	-	-	8	2.0	0.1	0.1	1	0.6	0.5	-	0.1	0.1	-	-	-	-	-	1.0	-
Хдулаан	-	-	-	-	-	7	7.0	1.5	1.2	1	0.2	1.0	0.1	0.5	0.4	0.1	0.1	0.1	0.2	0.6	7.0	-
Хужирт	-	-	-	-	-	12	6.0	0.4	1.6	1	1.1	1.3	-	0.3	0.2	-	-	-	-	-	197	-
Хархорин	5,392	5047	145	160	40	126	100.0	14.0	29	27	7.6	17.0	2.0	1.5	0.5	0.5	0.2	0.2	0.5	-	1270	500
Арвайхээр	-	-	-	-	-	76	35.9	5.2	9.3	7	3.4	8.5	0.3	0.55	0.47	0.1	-	0.1	0.2	0.6	57	-
Дүн	5597.8	5247	150.8	160	40	413.2	257.4	44	60	62	21.5	48.4	3.4	5.4	5	3.5	0.6	1	1.6	2.03	2451	500
2019 онд	7132.6	6860	62.6	210	-	391.8	232.2	43.7	74.3	49	22.9	27.9	0.4	3.7	4.6	2.38	0.1	0.3	0.5	2.4	972.5	2155

**II.5 АЖ ҮЙЛДВЭР****II.5.1 НИЙТ БҮТЭЭГДЭХҮҮНИЙ ҮЙЛДВЭРЛЭЛТ, нэр төрлөөр, оны үнээр, мян.төг**

Гол нэр төрлийн бүтээгдэхүүн	2019.VI	2020.VI	2020.VI/ 2019.VI
Уул уурхай, олборлох аж үйлдвэр	2139584.2	1874073.8	87.6
Чулуун нүүрс	2139584.2	1874073.8	87.6
Дулааны эрчим хүч үйлдвэрлэл, усан хангамж	4589136.8	5301400.4	115.5
Дулааны эрчим хүч	4162427.0	4860054.0	116.8
Түгээсэн цэвэр ус, сувагжуулалт	426709.8	441346.4	103.4
Хүнсний бүтээгдэхүүн, ус үйлдвэрлэл	7597441.2	7152672.9	94.1
Сүү, сүүн бүтээгдэхүүн	126303.8	124242.7	98.4
Талх	451485.2	423415.2	93.8
Нарийн боов	714224.8	822232.3	115.1
Бялуу	155774.8	94427.8	60.6
Хөлдөөсөн бууз	57160.0	38064.0	66.6
Хэрчсэн гурил	183182.3	139392.0	76.1
Даршилсан ногоо, кимчи	4000.0	11436.0	285.9
Хиам	23938.0	13644.7	57.0
Архи	187112.3	103128.2	55.1
Цэвэр ус, рашаан	5694260.0	5382690.0	94.5
Хувцас, гутал үйлдвэрлэл	1506547.5	1420634.0	94.3
Монгол дээл, тэрлэг	890702.0	721909.5	81.0
Сурагчийн дүрэмт хувцас	1500.0	24500.0	1633.3
Бусад оёмол эдлэл	361884.5	317581.5	87.8
Бүх төрлийн гутал	252461.0	356643.0	141.3
Модон эдлэл	668540.0	980033.0	146.6
Гэрийн мод	618650.0	732400.0	118.4
Төрөл бүрийн модон эдлэл	192745.0	247633.0	128.5
Зүсвэр	26500.0	0.0	-
Бусад бүтээгдэхүүн үйлдвэрлэл	3930028.5	1710709.9	43.5
Вакум цонх	96515.0	31440.0	32.6
Хэвлэх	34961.9	28872.9	82.6
Нүдний шил	15300.0	10364.0	67.7
Бусад бүтээгдэхүүн/ угаасан ноос, бэлэг дурсгалын зүйлс,	3783251.6	1640033.0	43.3
Нийт дүн	20431278.2	18439524.0	90.3



II.5.2 НИЙТ БҮТЭЭГДЭХҮҮНИЙ БОРЛУУЛАЛТ, нэр төрлөөр,оны үнээр

мян. төгрөг

Гол нэр төрлийн бүтээгдэхүүн	2019.I-VI	2020.I-VI	2019.I-VI/2020.I-VI
Уул уурхай, олборлох аж үйлдвэр	2139584.2	1874073.8	87.6
Чулуун нүүрс	2139584.2	1874073.8	87.6
Дулааны эрчим хүч үйлдвэрлэл, усан хангамж	4589136.8	5301400.4	115.5
Дулааны эрчим хүч	4162427.0	4860054.0	116.8
Түгээсэн цэвэр ус , сувагжуулалт	426709.8	441346.4	103.4
Хүнсний бүтээгдэхүүн	7597441.2	7313518.4	96.3
Сүү, сүүн бүтээгдэхүүн	126303.8	124242.7	98.4
Талх	451485.2	423415.2	93.8
Нарийн боов	714224.8	822232.3	115.1
Бялуу	155774.8	94427.8	60.6
Хөлдөөсөн бууз	57160.0	38064.0	66.6
Хэрчсэн гурил, гурил	183182.3	139392.0	76.1
Даршилсан ногоо, кимчи	4000.0	11436.0	285.9
Хиам	23938.0	13644.7	57.0
Архи	187112.3	103128.2	55.1
Цэвэр ус, рашаан	4461648.6	5543535.5	124.2
Хувцас, гутал үйлдвэрлэл	1506547.5	1420634.0	94.3
Монгол дээл, тэрлэг	890702.0	721909.5	81.0
Сурагчийн дүрэмт хувцас	1500.0	24500.0	1633.3
Бусад оёмол эдлэл	361884.5	317581.5	87.8
Бүх төрлийн гутал	252461.0	356643.0	141.3
Модон эдлэл	668540.0	980033.0	146.6
Гэрийн мод	618650.0	732400.0	2.5 дах
Төрөл бүрийн модон эдлэл	192745.0	247633.0	128.5
Зүсвэр	26500.0	0.0	0.0
Бусад бүтээгдэхүүн үйлдвэрлэл	2693670.0	1707729.3	63.4
Вакум цонх	96515.0	31440.0	32.6
Хэвлэх	31563.4	25892.3	82.0
Нүдний шил	14952.0	10364.0	69.3
Бусад бүтээгдэхүүн/ бэлэг дурсгалын зүйлс,суран эдлэл, угаасан ноос г.м	2550639.6	1640033.0	64.3
Нийт дүн	19194919.7	18597388.9	96.9



II.5.3 ГОЛ НЭРИЙН БҮТЭЭГДЭХҮҮНИЙ НИЙТ ҮЙЛДВЭРЛЭЛ,

нэр төрлөөр, биетээр

Гол нэр төрлийн бүтээгдэхүүн	Хэмжих нэгж	2019.I-VI	2020.I-VI	2019.I-VI/2020.I-VI
Уул уурхай, олборлох аж үйлдвэр				
Чулуун нүүрс	мян.тн	81.0	71.0	87.7
Дулааны эрчим хүч үйлдвэрлэл, усан хангамж				
Дулааны эрчим хүч	мян.гкал	99.6	107.3	107.7
Түгээсэн цэвэр ус , сувагжуулалт	мян.м3	249.6	265.2	106.3
Хүнсний бүтээгдэхүүн, ус үйлдвэрлэл				
Сүү, тараг, хоормог	мян.л	26.6	8.9	33.5
Аарц, ааруул	тн	8.3	8.7	104.8
Талх	тн	231.5	195.7	84.5
Нарийн боов	тн	230.8	247.7	107.3
Бялуу	тн	12	6.8	56.7
Хөлдөөсөн бууз	тн	8.3	4.6	55.4
Хэрчсэн гурил, гурил	тн	91.9	68.8	74.9
Даршилсан ногоо, кимчи	тн	0.8	2.0	250.0
Хиам	тн	3.3	1.9	57.6
Архи	мян.л	17.4	10.5	60.3
Цэвэр ус, рашаан	мян.л	4339.1	3693.0	85.1
Хувцас үйлдвэрлэл				
Монгол дээл	ш	9707	7803	80.4
Сурагчийн дүрэмт хувцас	ш	150	450	300.0
Бүх төрлийн гутал	хос	2311	2834	122.6
Модон эдлэл				
Гэрийн мод	ком	740	726	98.1
Зүсвэр	м3	1060.0	0.0	0.0
Бусад үйлдвэрлэл				
Хэвлэх	мян.х	91.4	75.4	82.5
Нүдний шил	ш	1275	855	67.1