

# АЙМГИЙН ЭДИЙН ЗАСАГ НИЙГМИЙН ХӨГЖЛИЙН 2016 ОНЫ

## 07-Р САРЫН ТАНИЛЦУУЛГА

### I. Нийгмийн үзүүлэлт



#### I.1. Хүн ам

Аймгийн хэмжээнд 2016 оны эхний 07-р сард 1569 хүүхэд шинээр мэндэлж, 410 хүн нас барсан байна. Хүн амын цэвэр өсөлт 1159 болж өмнөх оны мөн үеийнхээс 5.6 хувиар буурчээ. 1000 хүнд ногдох төрөлт 13.9, нас баралт 3.6 байгаа нь өмнөх оны мөн үеийнхтэй харьцуулахад нас баралт 0.3 пунктээр өссөн байна.



#### I.2 Хөдөлмөр

##### Бүртгэлтэй ажилгүй иргэний тоо

Аймгийн хөдөлмөрийн хэлтэст бүртгэлтэй ажил идэвхтэй хайж байгаа ажилгүй иргэдийн тоо 1702 болж өмнөх оны мөн үеийнхээс 411 хүнээр буюу 19.5 хувиар буурчээ. Бүртгэлтэй ажилгүй иргэдийн 903 буюу 53.0 хувь нь 16-34 насны залуучууд байна.

07 сард ажилгүй 125 иргэн шинээр бүртгүүлж, бүртгэлтэй ажилгүй иргэдээс 14 иргэн ажилд зуучлагдан оржээ. Шинээр бүртгүүлсэн ажилгүй иргэд өмнөх оны мөн үеийнхээс 285 хүнээр буурчээ. Ажилд зуучлагдан орсон иргэдийн тоо 07 сард 14 болж өмнөх оны мөн үеийнхээс 43 хүнээр буурсан байна. Ажилд орсон иргэдийн 64.3 хувь нь нөхөрлөл, компанид, 35.7 хувь нь бусад газарт ажилд оржээ.



#### I.3 Нийгмийн даатгал, халамж

##### Нийгмийн даатгал

Нийгмийн даатгалын сангийн орлого эхний 07 сард 32.5 тэрбум.төг, зарлага 32.6 тэрбум.төг болж өмнөх оны мөн үеийнхээс орлого 4.4 тэрбум.төг буюу 15.9 хувиар, зарлага 4.2 тэрбум.төг буюу 14.7 хувиар өсчээ.

Нийгмийн даатгалын сангийн орлогын 12.0 хувийг эрүүл мэндийн даатгалын сангийн орлого, 82.1 хувийг тэтгэврийн даатгалын сангийн орлого, 0.6 хувийг ажилгүйдлийн даатгалын сангийн орлого, 1.7 хувийг үйлдвэрлэлийн осол мэргэжлээс шалтгаалах даатгалын сангийн орлого, 3.6 хувийг тэтгэмжийн даатгалын сангийн орлого тус тус эзэлж байна.

Нийгмийн даатгалын сангийн зарлага өмнөх оны мөн үеийнхээс 4.2 тэрбум төгрөгөөр нэмэгдэхэд тэтгэврийн даатгалын сангийн зарлага 3.6 тэрбум.төг буюу 15.5 хувиар өссөн нь голлон нөлөөлөв.

Нийгмийн даатгалд даатгуулагчдын 51.4 хувь нь заавал даатгуулагчид, 48.6 хувь нь сайн дураар даатгуулагчид байна. Сайн дураар даатгуулагчдын тоо өмнөх оны мөн үеийнхээс 2420 хүнээр буюу 26.6 хувиар өсчээ. Заавал даатгуулагчдын 45.2 хувь нь аж ахуйн нэгж байгууллагад, 54.8 хувь нь төсөвт байгууллагад ажиллаж байна.

### **Нийгмийн халамж**

Нийгмийн халамжийн сангаас 07 сарын байдлаар/ давхардсан тоогоор/ 31405 хүнд 6.0 тэрбум.төгрөгийн тэтгэвэр тэтгэмж олгосон бөгөөд өмнөх оны мөн үеийнхээс нийгмийн халамжийн тэтгэвэр тэтгэмж авагчдын тоо 1909 хүн буюу 6.5 хувиар өсч, олгосон тэтгэврийн хэмжээ 0.2 тэрбум.төг буюу 4.1 хувиар буурчээ.

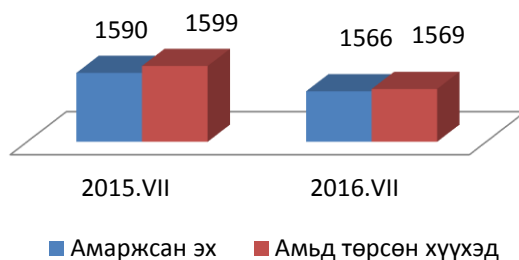
Нийгмийн халамжийн үйлчилгээнд хамрагдагсадын 8.6 хувийг халамжийн тэтгэвэр авагчид, 7.7 хувийг нөхцөлт мөнгөн тэтгэмжид хамрагдагсад, 28.6 хувийг ахмад настнуудад үзүүлсэн хөнгөлөлт тусламжид хамрагдагсад, 1.1 хувийг хөгжлийн бэрхшээлтэй иргэдэд үзүүлсэн хөнгөлөлтөд хамрагдагсад эзэлж байна.



### **1.4 Эрүүл мэнд**

Аймгийн хэмжээнд эхний 07 сард 1566 эх амаржиж, өмнөх оны мөн үеийнхээс 24 эхээр буюу 1.5 хувиар, төрсөн хүүхдийн тоо ( амьд төрөлтөөр) 1569 болж 30 хүүхэд буюу 1.9 хувиар буурсан байна.

## Амаржсан эх, амьд төрсөн хүүхдийн тоо



Нэг хүртэлх насандаа 38 хүүхэд эндсэн нь өмнөх оны мөн үеийнхээс 17 хүүхдээр өсч, 5 хүртэлх насандаа эндсэн хүүхдийн тоо 10 болж өмнөх оны мөн үеийнхтэй адилхан байна.

Халдварт өвчнөөр эхний 07 сард 1868 хүн өвчилж өмнөх оны мөн үеийнхээс 1208 хүнээр буюу 2.8 дахин өссөн байна. Халдварт өвчнөөр өвчлөгчдийн 75.0 хувь нь улаан бурхан өвчнөөр өвчлөгчид байна. Улаан бурхан өвчнөөр өвчлөгчдийн 41.5 хувь нь Арвайхээр суманд, 10.2 хувь нь Хархорин суманд, 5.1 хувь нь Бат-Өлзий суманд, 12.8 хувь нь Уянга суманд, 8.2 хувь нь ЗБУлаан суманд, 22.2 хувь нь бусад сумдад бүртгэгджээ. Трихоминазаар өвчлөгчдийн тоо 43 хүнээр, тэмбүүгээр өвчлөгчдийн тоо 3 хүнээр буурч, салхин цэцгээр өвчлөгчдийн тоо 2 хүнээр, заг хүйтнээр өвчлөгчдийн тоо 8 хүнээр, сүрьеэгээр өвчлөгчдийн тоо 4 хүнээр тус тус нэмэгджээ.



### 1.5 Гэмт хэрэг

Аймгийн хэмжээнд 07 сард 320 гэмт хэрэг бүртгэгдсэн нь өмнөх оны мөн үеийнхээс 2 гэмт хэргээр буюу 0.6 хувиар өссөн байна. Бүртгэгдсэн гэмт хэргийн 58.8 хувь нь сумдад, 41.2 хувь нь аймгийн төвд бүртгэгджээ.

Хүүхэд оролцсон гэмт хэрэг 19 болж өмнөх оны мөн үеийнхээс 6 хүүхдээр өссөн байна. Хулгайлах гэмт хэргийн 71.3 хувийг иргэдийн орон байрны хулгай, 17.6 хувийг малын хулгай эзэлж байна.

Гэмт хэрэгт холбогдсон 293 сэжигтэн, яллагдагчийн 150 хүн буюу 51.2 хувь нь 18-35 хүртэл насных, 101 хүн буюу 34.5 хувь нь 35-аас дээш насных, 42 хүн буюу 14.3 хувь нь 17 хүртэлх насныхан байна. Гэмт хэрэгт холбогдсон сэжигтэн, яллагдагчдын 13.6 хувь нь хувиараа хөдөлмөр эрхлэгчид, 26.6 хувь нь ажилчин, малчин, 44.7 хувь нь ажилгүй иргэд байна.

Түр саатуулсан тээврийн хэрэгсэл 863 болж өмнөх оны мөн үеийнхээс 323 тээврийн хэрэгслээр буюу 27.3 хувиар, авто машин жолоодох эрхээ хасуулсан жолооч 105 хүнээр буюу 36.3 хувиар тус тус буурсан байна. Хэрэг үйлдэгчдийн 26.3 хувь нь согтуугаар, 25.2 хувь нь бүлэглэн үйлдсэн хэрэг эзэлж байна. Согтуугаар үйлдэгдсэн гэмт хэрэг 20.6 хувиар буурчээ.

Гэмт хэргийн улмаас 554.7 сая төгрөгийн хохирол учирсан нь өмнөх оны мөн үеийнхээс 56.9 сая төгрөг буюу 9.3 хувиар буурчээ. Нийт хохирлын 51.9 хувь буюу 287.7 сая төгрөгийг нөхөн төлүүлсэн байна.

Гэмт хэргийн улмаас 26 хүн нас баржээ. Аймгийн хэмжээнд эхний 07 сард 718 хүн албадан саатуулагдсан нь өмнөх оны мөн үеийнхээс 236 хүн буюу 48.9 хувиар өссөн байна.

## **II. Эдийн засгийн үзүүлэлт**

### **II.1 Банк**

Арилжааны банкуудын мэдээгээр аж ахуйн нэгж, байгууллага иргэдэд олгосон нийт зээлийн өрийн үлдэгдэл эхний 07 сарын байдлаар 153.5 тэрбум төгрөг болжээ. Нийт зээлийн 1.3 хувь нь хугацаа хэтэрсэн зээл байна. Байгууллага иргэдийн хугацаатай ба хугацаагүй хадгаламж 76.6 тэрбум төгрөг болж өмнөх оны мөн үеийнхээс 22.2 тэрбум төгрөг буюу 40.8 хувиар өссөн байна.

Өмнөх оны мөн үеийнхээс зээлжигчийн тоо 228 хүн буюу 0.7 хувиар буурч, хадгаламж эзэмшигчийн тоо 10.2 хувиар өссөн байна.



### **II.2 Хэрэглээний үнийн индекс**

Хэрэглээний үнийн индекс гэдэг нь хэрэглэгчдийн худалдаж авсан бараа үйлчилгээний нэр төрөл өөрчлөлтгүй тогтвортой байхад үнэ дунджаар хэрхэн өөрчлөгдөж буйг хэмждэг үзүүлэлт юм.

2016 оны 07-р сарын бараа үйлчилгээний үнэ тариф өнгөрсөн оны мөн үеийнхээс 3.9 хувиар өсч, өмнөх сарынхаас 0.6 хувиар буурчээ. Өмнөх сарынхаас шимийн сүүний дундаж үнэ 33.4 хувиар, тарагны дундаж үнэ 33.4 хувиар, хорхой ааруулны дундаж үнэ 17.0 хувиар, аарцны дундаж үнэ 27.0 хувиар, луувангийн дундаж үнэ 6.7 хувиар, манжингийн дундаж үнэ 18.7 хувиар, байцааны дундаж үнэ 4.8 хувиар, сонгиноны дундаж үнэ 7.2 хувиар, модон авдарны дундаж үнэ 8.4 хувиар буурч, хонины ястай махны дундаж үнэ 8.3 хувиар, үхрийн ястай махны дундаж үнэ 2.8 хувиар, үхрийн цул махны дундаж үнэ 4.0 хувиар, адууны ястай махны дундаж үнэ 2.8 хувиар, ямааны ястай махны дундаж үнэ 5.4 хувиар, төмсний дундаж үнэ 25.0 хувиар тус тус өссөн байна.

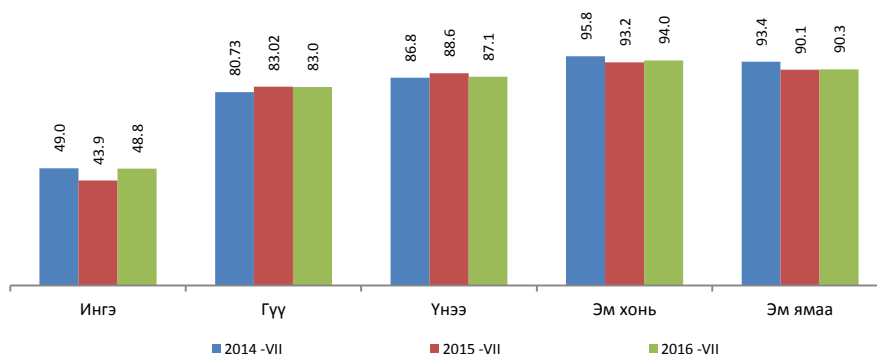


### **II.4 Хөдөө аж ахуй**

Аймгийн хэмжээнд 2015 оны жилийн эцэст төллөх насны нийт 1814.7 мянган эх мал тоологдсон ба 2016 оны эхний 7 сарын байдлаар 1658.3 мянган толгой мал буюу оны эхэнд тоологдсон нийт эх малын 91.4 хувь нь төллөсөн байна.

Ингэний 48.8 хувь, гүүний 83.0 хувь, үнээний 87.1 хувь, эм хонины 94.0 хувь, эм ямааны 90.3 хувь нь төллөжээ. Өмнөх оны мөн үед нийт эх малын 91.0 хувь буюу 1482.7 мянган эх мал төллөсөн байжээ.

### Мал төллөлтийн хувь



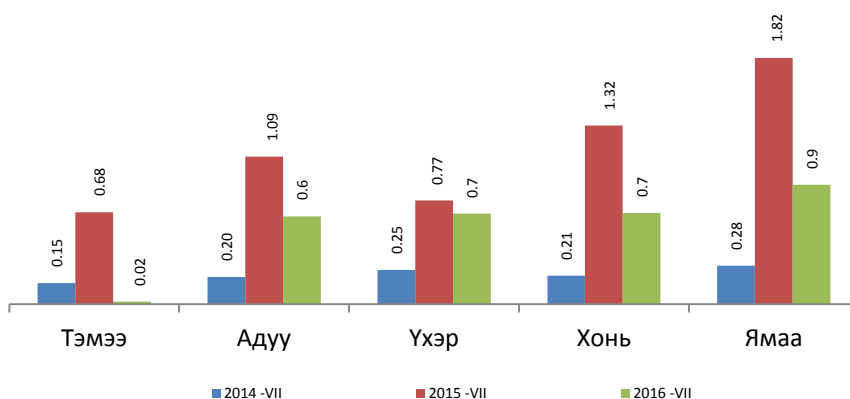
Гарсан төл 98.5 хувь буюу 1633.8 мянган толгой төл бойжиж байна. Ботго 99.7 хувь, унага 99.0 хувь, тугал 99.2 хувь, хурга 99.2 хувь, ишиг 97.6 хувьтай бойжиж байна. Өмнөх оны мөн үед төл бойжилтын хувь 94.4 хувь буюу 1404.0 мянган толгой төл бойжиж байсан байна.

### Төл бойжилтын хувь



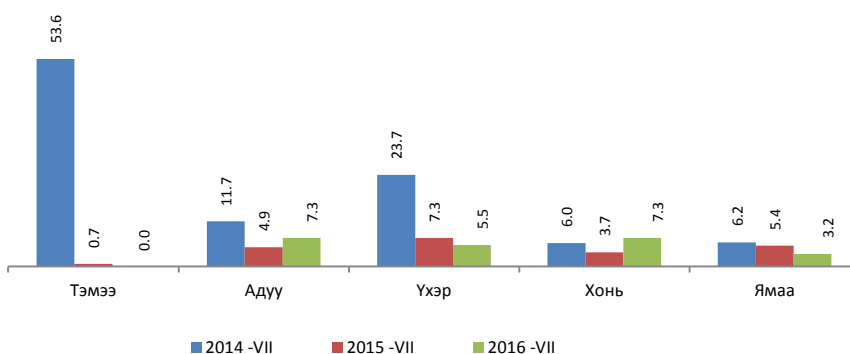
Аймгийн хэмжээнд эхний 7 сарын байдлаар оны эхэнд тоологдсон нийт малын 0.8 хувьтай тэнцэх 34.2 мянган толгой том мал зүй бусаар хорогдоод байна.

### Хорогдсон том малын оны эхний малд эзлэх хувь



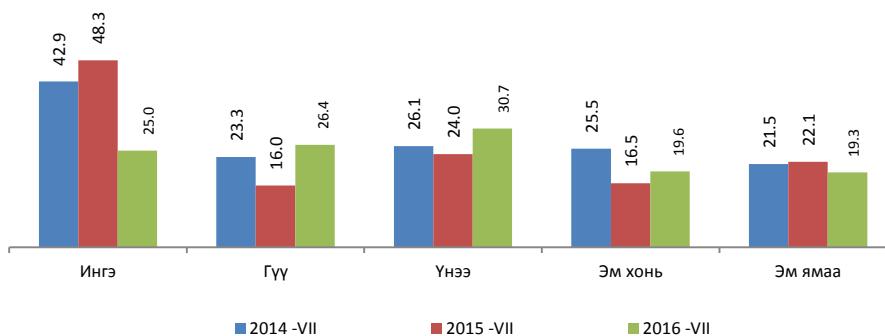
Нийт хорогдсон малын 0.01 хувийг тэмээ, 5.3 хувийг адуу, 4.3 хувийг үхэр, 39.7 хувийг хонь, 50.7 хувийг ямаа эзэлж байна.

### Нийт хорогдолд өвчнөөр хорогдсон малын эзлэх хувь



Эхний 7 сарын байдлаар өвчнөөр 1769 толгой мал хорогдсон нь Өлзийт суманд 4 адуу, 8 үхэр, 27 хонь, 110 ямаа, Тарагт суманд 1 ямаа, Уянга суманд 8 адуу, 12 хонь, Хужирт суманд 112 адуу, 68 үхэр, 849 хонь, 347 ямаа, Хархорин суманд 6 адуу, 1 үхэр, 78 хонь, 69 ямаа, Арвайхээр суманд 2 адуу, 3 үхэр, 29 хонь, 30 ямаа тус тус хорогдсон байна.

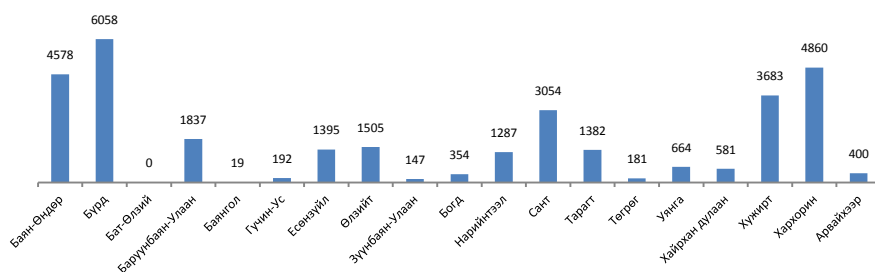
### Нийт хорогдолд хээлтэгч малын эзлэх хувь



Нийт 34.2 мянган толгой том мал хорогдсны 20.3 хувийг хээлтэгч малын хорогдол эзэлж байгаа ба хээлтэгчийн хорогдлын 48.2 хувийг эм ямаа эзэлж байна.

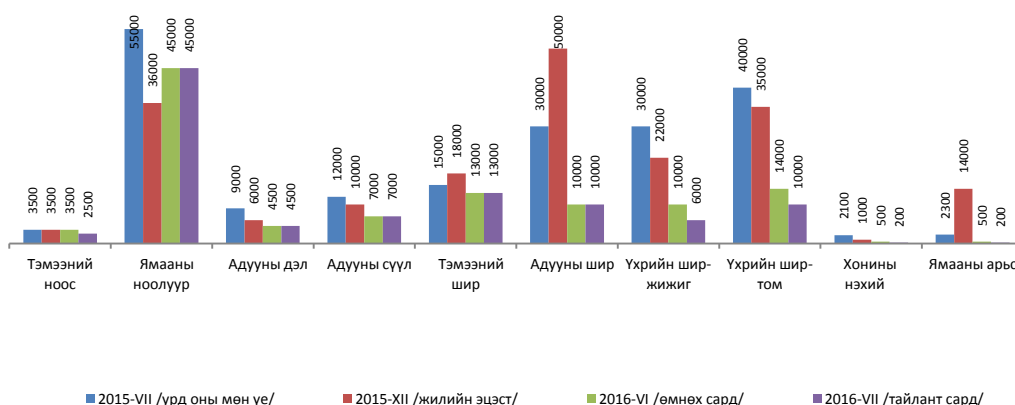
Нийт хорогдлыг сумдаар авч үзвэл Бүрд суманд 8.1 мянган толгой мал буюу хамгийн олон мал хорогдсон байна. Баян-Өндөр суманд 4.6 мянга, ББ-Улаан суманд 1.8 мянга, Есөнзүйл суманд 1.4 мянга, Өлзийт суманд 1.5 мянга, Нарийнтээл суманд 1.3 мянга, Сант суманд 3.1 мянга, Тарагт суманд 1.4 мянга, Хужирт суманд 3.7 мянга, Хархорин суманд 4.9 мянган толгой том мал тус тус хорогдоод байна. Бусад суманд 1000-аас доош толгой мал хорогдсон ба Бат-Өлзий суманд том малын хорогдол гараагүй байна.

### Нийт хорогдол, сумаар



Аймгийн түүхий эдийн захад ямааны ноолуур 45.0 мянган төгрөг, тэмээний шир 13.0 мянган төгрөг, адууны шир 10.0 мянган төгрөг, үхрийн шир/1.8-2.3 метрийн урттай/ 6.0 мянган төгрөг, 2.3 метрээс дээш урттай үхрийн шир 10.0 мянган төгрөг, ямааны ноолуургүй арьс/өлөн гэдэсгүй/ 200 төгрөг, адууны дэл 4.5 мянган төгрөг, адууны сүүл 7.0 мянган төгрөгийн үнэ ханштай байна. Өнгөрсөн оны мөн үеийнхтэй харьцуулахад малын гаралтай түүхий эдийн үнэ бүх төрөл дээр буурсан байна. Тухайлбал адууны дэл 50.0 хувиар, адууны сүүл 41.7 хувиар, адуун шир 66.7 хувиар, үхрийн шир 65.0 орчим хувиар, ямааны ноолуур 18.2 хувиар тус тус буурсан байна.

### Малын гаралтай бүтээгдэхүүний үнэ



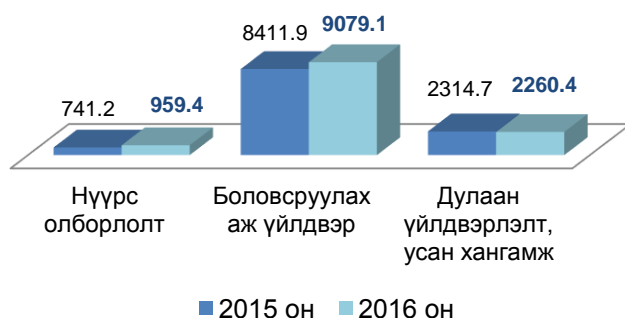


## II.5 Аж үйлдвэр

Үйлдвэрийн газрууд оны үнээр эхний 7 сард 12.3 тэрбум төгрөгийн бүтээгдэхүүн үйлдвэрлэж 12.1 тэрбум төгрөгийн бүтээгдэхүүн борлуулсан нь өнгөрсөн оны мөн үеийнхээс бүтээгдэхүүний үйлдвэрлэл 7.2 хувиар, борлуулалтын орлого 9.1 хувиар тус тус өссөн байна.

Гол нэр төрлийн бүтээгдэхүүний хувьд: нүүрс, дулаан үйлдвэрлэл, архи, хиам, даршилсан ногоо, хэвлэх, угаасан ноос, зэрэг нэр төрлийн бүтээгдэхүүний үйлдвэрлэл 1.3-35.6 хувиар өссөн байна. Харин талх, нарийн боов, цэвэр ус, сүү, сүүн бүтээгдэхүүн, хэрчсэн гурил, бууз, гэрийн мод, түгээсэн ус, сувагжуулалт үйлдвэрлэлт 6.7 хувиас 2.0 дахин буурсан байна.

### Бүтээгдэхүүн үйлдвэрлэл сая төгрөг



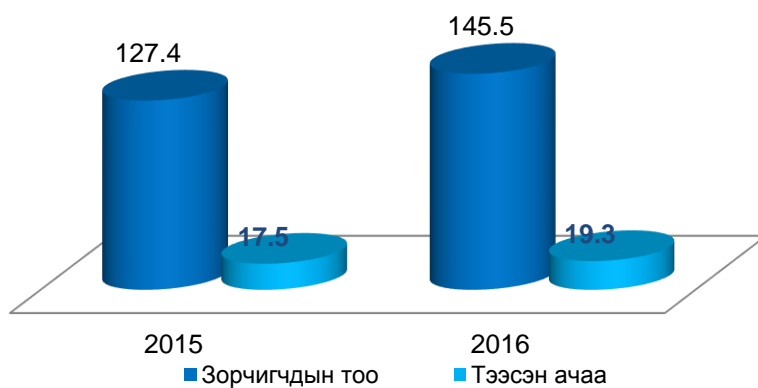
### Борлуулсан бүтээгдэхүүн салбараар, хувиар



## II.6 Холбоо, тээвэр

**Тээвэр:** Автозамын тээврээр эхний 7 сард давхардсан тоогоор 145.5 мянган зорчигч зорчиж, 19.3 мян.тн ачаа тээвэрлэсэн нь өмнөх оны мөн үеийнхээс зорчигчдын тоо 18.1 мян.хүн буюу 14.2 хувь, тээсэн ачаа 1.8 мян.тн буюу 10.3 хувиар өсчээ.

### Зорчигч эргэлт, тээсэн ачаа



Тээсэн ачаа, зорчигчдын тоо өссөнөөр авто замын тээврийн салбарын орлого 1418.2 сая төгрөгт хүрч өмнөх оны мөн үеийнхээс 173.1 сая төгрөг буюу 13.9 хувиар өсчээ.

**Холбоо:** Холбооны орлого өмнөх оны мөн үеийнхтэй харьцуулахад 15.2 хувиар өсч 414.6 сая төгрөг болсоны дотор хүн амаас орсон орлого 10.1 хувиар буурч 128.9 сая төгрөг болсон байна. Телефон цэгийн тоо 967 байгаа нь өмнөх оны мөн үеийнхээс 1-ээр буурсан байна.

ҮНДСЭН ҮЗҮҮЛЭЛТҮҮД, жил бүрийн эхний 7 сарын байдлаар

Үзүүлэлтүүд	Хэмжих нэгж	2015	2016	2016/ 2015%
<b>Нийгмийн статистикийн үзүүлэлтүүд</b>				
Төрсөн хүүхэд	хүн	1599	1569	98.1
Нас баралт	хүн	371	410	110.5
Бүртгэлтэй ажилгүй иргэд	хүн	2113	1702	80.5
Халдварт өвчнөөр өвчлөгчдийн тоо	хүн	660	1868	283.0
Бүртгэгдсэн гэмт хэргийн тоо	тоо	318	320	100.6
Хэрэгт холбогдогсод	хүн	289	293	101.4
<b>Эдийн засгийн статистикийн үзүүлэлтүүд</b>				
Хэрэглээний үнийн индексийн өөрчлөлт, өмнөх оны мөн үетэй харьцуулсан	хувь	110.5	103.9	94.0
Зээлийн өрийн үлдэгдэл	сая.төг	155786.3	153504.5	98.5
Иргэдийн хадгаламж	сая.төг	54426.9	76609.3	140.8
Зээлжигчийн тоо	хүн	32861	32633	99.3
Хадгаламж эзэмшигчийн тоо	хүн	69076	76120	110.2
Төллөсөн хээлтэгч	мян.тол	1482.7	1658.3	111.8
Бойжуулсан төл	мян.тол	1404	1633.8	116.4
Том малын зүй бусын хорогдол	мян.тол	61.7	34.2	55.4
Аж үйлдвэрийн нийт бүтээгдэхүүн	сая.төг	11467.8	12298.8	107.2
Тээврийн орлого	сая.төг	1245.1	1418.1	113.9
Тээсэн ачаа	мян.тн	17.5	19.3	110.3
Зорчигч тээвэрлэлт	мян.хүн	127.4	145.5	114.2
Холбооны орлого	сая.төг	359.8	414.5	115.2

## I.1 ХҮН АМ

## I.1.1 ТӨРӨЛТ, НАС БАРАЛТ, ХҮН АМЫН ЕРДИЙН ӨСӨЛТ, сумаар

Сум	2015			2016		
	Төрөл Т	Нас баралт	Ердийн цэвэр өсөлт	Төрөл Т	Нас баралт	Ердийн цэвэр өсөлт
БҮГД	1599	371	1228	1569	410	1159
ББ-Улаан	1	14	-13	5	11	-6
Бат-Өлзий	11	5	6	44	25	19
Баянгол	41	32	9	5	5	0
Баян-Өндөр	4	15	-11	5	16	-11
Богд	9	9	0	31	23	8
Бүрд	2	8	-6	22	10	12
Гучин-Ус	9	12	-3	3	3	0
Есөнзүйл	2	4	-2	9	13	-4
ЗБ-Улаан	11	12	-1	8	16	-8
Нарийнтээл	21	17	4	14	10	4
Өлзийт	9	12	-3	8	3	5
Сант	17	9	8	6	16	-10
Тарагт	3	7	-4	6	13	-7
Төгрөг	6	5	1	5	10	-5
Уянга	53	24	29	52	33	19
Хайрхандулаа н	7	15	-8	21	10	11
Хархорин	58	21	37	173	19	154
Хужирт	179	16	163	38	28	10
Арвайхээр	1156	134	1022	1114	146	968

Эх үүсвэр: Аймгийн эрүүл мэндийн газар

## I.2 ХӨДӨЛМӨР

### I.2.1 БҮРТГЭЛТЭЙ АЖИЛГҮЙ ИРГЭДИЙН ТОО

Үзүүлэлт	Бүгд	Эмэгтэй
<b>1. Өмнөх сарын эцэст байсан ажилгүйчүүд</b>	<b>2060</b>	<b>1244</b>
<b>2. Тайлант сард нэмэгдсэн ажилгүйчүүд</b>	<b>125</b>	<b>64</b>
Үүнээс: Орон тооны цомхотголоос	6	47
Байгууллага татан буугдсанаас	4	85
Өөр газраас шилжиж ирсэн	22	10
Сургууль төгссөн	50	21
Цэргээс халагдсан	30	20
Мэргэжлийн ажил олдохгүйгээс	1	0
Цалин багатайгаас	1	0
Бусад	255	88
<b>3. Ажилгүйчүүдээс тайлант сард ажилд орсон</b>	<b>14</b>	<b>6</b>
Үүнээс: Улсын үйлдвэрийн газар		
Төрийн болон төсөвт байгууллага		
Нөхөрлөл, компани	9	1
Хоршоо		
Бусад	5	5
<b>4. Тайлант сард ажилгүйчүүдийн бүртгэлээс хасагдсан</b>	<b>469</b>	<b>282</b>
<b>5. Тайлант сарын эцэст байгаа ажилгүйчүүд</b>	<b>1702</b>	<b>1020</b>
<b>6. Тайлант сарын эцэст байгаа ажилгүйчүүд насны бүлгээр</b>		
16-24	286	175
25-34	617	391
35-44	421	273
45-60	378	181

Эх үүсвэр: Хөдөлмөрийн хэлтсийн мэдээг үндэслэв

1.2.2 БҮРТГЭЛТЭЙ АЖИЛГҮЙ ИРГЭДИЙН ТОО, сумаар, боловсролоор

Сумын нэр	Бүгд	Боловсролын түвшингээр						Боловсролгүй
		Дээд	Тусгай дунд	Мэргэжлийн анхан шатны	Бүрэн дунд	Бүрэн бус дунд	Бага	
Дүн	1702	212	59	91	689	346	259	46
Баян-Өндөр	77	13	7	5	26	19	7	0
Бүрд	12	0	2	1	3	1	5	0
Бат-Өлзий	71	7	1	1	20	29	12	1
ББ-Улаан	11	3	1	2	4	0	1	0
Баянгол	42	1	0	2	8	15	16	0
Гучин-Ус	27	0	1	2	15	7	2	0
Есөнзүйл	18	1	3	1	11	2	0	0
Өлзийт	29	3	1	1	15	7	2	0
ЗБ-Улаан	40	2	4	0	10	16	6	2
Богд	57	5	1	2	23	17	8	1
Нарийнтээл	46	3	1	4	19	12	6	1
Сант	23	0	1	9	11	0	0	2
Тарагт	53	4	2	2	16	11	16	2
Төгрөг	25	4	0	1	6	11	3	0
Уянга	79	5	12	6	34	8	1	13
Хайрхандулаан	31	4	2	1	9	5	8	2
Хужирт	91	12	3	0	59	9	8	0
Хархорин	144	13	2	5	74	21	26	3
Арвайхээр	826	132	15	46	326	156	132	19

Эх үүсвэр: Хөдөлмөрийн хэлтсийн мэдээг үндэслэв

1.2.3 ШИНЭ АЖЛЫН БАЙРАНД АЖИЛЛАЖ БАЙГАА ХҮНИЙ ТОО, салбараар

	Хүний тоо		Эдийн засгийн үйл ажиллагааны салбарын ангиллаар							
	2015.VII	2016.VII	агнуур, ойн аж ахуй, загас агнуур	Боловсруулах үйлдвэр	Үйлдвэрлэл, усан хангамж	Барилга	барааны засвар, үйлчилгээ	Мэдээлэл холбоо	Боловсрол	Бусад
<b>Бүгд</b>	<b>610</b>	<b>1056</b>	<b>261</b>	<b>233</b>	<b>0</b>	<b>66</b>	<b>119</b>	<b>5</b>	<b>21</b>	<b>351</b>
Баян-Өндөр	9	0								
Бүрд	10	13		9						4
Бат-Өлзий	4	15	4	6			2			3
ББ-Улаан	6	3		2		1				
Баянгол	4	0								
Гучин-Ус	11	20	2	6			6			6
Есөнзүйл	3	2	2							0
Өлзийт	21	36	32	2			2			
ЗБ-Улаан	24	39	33	1			1			4
Богд	38	3					2			1
Нарийнтээл	35	14	13	1						
Сант	26	1					1			
Тарагт	31	22	17	3						2
Төгрөг	9	32	19	7		1			3	2
Уянга	116	19	2	7		2	4		2	2
Хайрхандулаан	61	7	7							
Хужирт	24	44		10			5			29
Хархорин	53	135	11	41		3	5		5	70
Арвайхээр	243	651	119	138		59	91	5	11	228

## I.4 ЭРҮҮЛ МЭНД

### I.4.1 ТӨРӨЛТ, ЭХ ХҮҮХДИЙН ЭНДЭГДЛИЙН ТОО

Хугацаа	Амаржсан эх	Амьд төрсөн хүүхэд	Төрөхийн улмаас эндсэн эх	1 хүртэл насандаа эндсэн хүүхэд	1-5 хүртэл насандаа эндсэн хүүхэд
2014	1636	1647	-	21	6
2015	1590	1599	-	21	10
2016	1566	1569	2	38	10

### I.4.2 ТӨРӨЛТ, ЭХ ХҮҮХДИЙН ЭНДЭГДЭЛ, сумаар

Сумд	Амаржсан эх	Амьд төрсөн хүүхэд	Төрөхийн улмаас эндсэн эх	1 хүртэл насандаа эндсэн хүүхэд	1-5 хүртэл насандаа эндсэн хүүхэд
ББ-Улаан	5	5			
Бат-Өлзий	45	44		3	
Баянгол	5	5			
Баян-Өндөр	5	5			
Богд	31	31		1	2
Бүрд	21	22			1
Гучин-Ус	3	3			
Есөнзүйл	9	9			
ЗБ-Улаан	8	8		3	
Нарийнтээл	14	14		1	
Өлзийт	8	8			
Сант	6	6			
Тарагт	6	6		1	1
Төгрөг	5	5			
Уянга	54	52		2	
Хайрхандулаан	21	21		1	2
Хархорин	172	173	1	3	1
Хужирт	41	38			
Арвайхээр	1107	1114	1	23	3
<b>ДҮН</b>	<b>1566</b>	<b>1569</b>	<b>2</b>	<b>38</b>	<b>10</b>

I.4.3 ХАЛДВАРТ ӨВЧНӨӨР ӨВЧЛӨГЧДИЙН ТОО

Хугацаа	Халдварт өвчнөөр өвчлөгчид-бүгд	Үүнээс:									
		Вируст гепатит	Цусан суулга	Бруцеллөз	Заг хүйтэн	Тэмбүү	Трихоминиаз	Сурьез	Салхинцэгэг	Улаан бурхан	Бусад
2014	391	24	12	1	34	88	21	44	159		8
2015	660	9	19		32	100	60	45	180		215
2016	1868	10	15	3	40	97	17	49	182	1402	53

I.4.4 ХАЛДВАРТ ӨВЧНӨӨР ӨВЧЛӨГЧДИЙН ТОО, СУМААР

Сумд	Халдварт өвчнөөр өвчлөгчид-бүгд			Үүнээс:									
				Вируст гепатит	Цусан суулга	Бруцеллөз	Заг хүйтэн	Тэмбүү	Трихоминиаз	Сурьез	Салхинцэгэг	Улаан бурхан	Бусад
	2014	2015	2016										
ББ-Улаан	4	6	14					4		3	1	6	
Бат-Өлзий	2	12	76					2		2	1	71	
Баянгол	6	13	40				2	3		1	1	31	2
Баян-Өндөр	4	7	24					3	3	1		17	
Богд	5	6	67	1				5		1	1	58	1
Бүрд	2	25	11	2								9	
Гучин-Ус	5	15	24								2	21	1
Есөнзүйл	3	5	45					1		2		41	1
ЗБ-Улаан	19	13	123					2		2	2	115	2
Нарийнтээл	13	30	30	1				1	1		11	16	
Өлзийт	3	14	11					1				8	2
Сант	16	8	31					5		3		23	
Тарагт	6	12	45	1				5		1	1	32	5
Төгрөг	9	13	23					1	2	3		17	
Уянга	20	80	272	1		2		8	1	6	66	180	8
Хайрхандулаан	7	13	24		1			1				22	
Хархорин	1	67	207			1	18	11	1	5	20	143	8
Хужирт	12	41	18		1	1		1		3	2	10	
Арвайхээр	230	280	783	4	13	1	18	43	9	16	74	582	23
<b>ДҮН</b>	<b>367</b>	<b>660</b>	<b>1868</b>	<b>10</b>	<b>15</b>	<b>3</b>	<b>40</b>	<b>97</b>	<b>17</b>	<b>49</b>	<b>182</b>	<b>1402</b>	<b>53</b>

Эх үүсвэр: Аймгийн Эрүүл мэндийн газрын мэдээг үндэслэв.

## I.5 ГЭМТ ХЭРЭГ

### I.5.1 БҮРТГЭГДСЭН ХЭРГИЙН ТОО, төрлөөр

Хэргийн төрөл	2014. VII	2015. VII	2016. VII
Бүртгэгдсэн хэрэг-Бүгд	267	318	320
Бусдын амийг хорлосон	1	-	4
Хүчингийн хэрэг	5	8	2
Танхайн хэрэг	10	4	8
Хулгайн хэрэг	69	140	136
Үүнээс: Хувийн өмчийн хулгай	42	97	97
Малын хулгай	17	25	24
Хөдөлгөөний аюулгүй байдлын эсрэг гэмт хэрэг	31	38	15
ББМГУ гэмт хэрэг	91	85	96
Бусад хэрэг	60	43	74
<b>Гэмт хэргийн улмаас учирсан хохирол</b>			
Гэмтэж бэртсэн хүн	129	127	142
Нас барсан хүн	12	15	26
Нийт хохирол /сая.төг/	1143.2	611.6	554.7
Нөхөн төлүүлсэн хохирол	1000.0	282.6	287.7

### I.5.2 БҮРТГЭГДСЭН ХЭРГИЙН ТОО, сумаар

Сумд	2014. VII	2015. VII	2016. VII
Баян-Өндөр	7	10	4
Бүрд	6	5	5
Баянгол	3	4	2
Бат-Өлзий	29	15	16
ББ-Улаан	2	3	1
Гучин-Ус	2	4	6
Есөнзүйл	5	5	4
Өлзийт	3	3	8
ЗБ-Улаан	4	3	11
Богд	14	15	13
Нарийнтээл	4	5	5
Сант	4	4	3
Тарагт	12	19	20
Төгрөг	6	5	4
Уянга	25	14	12
Хайрхандулаан	6	5	11
Хужирт	10	15	23
Хархорин	34	28	40
Арвайхээр	91	156	132
<b>ДҮН</b>	<b>267</b>	<b>318</b>	<b>320</b>

1.5.3 ХЭРЭГТ ХОЛБОГДСОН СЭЖИГТЭН, ЯЛЛАГДАГЧИЙН ТОО

Хэрэгт холбогдсон сэжигтэн, яллагдагчийн тоо	2014. VII	2015. VII	2016. VII
<b>Бүгд</b>	<b>306</b>	<b>289</b>	<b>293</b>
Хэрэг үйлдэхдээ:			
-Бүлэглэсэн	117	64	74
-Согтуугаар	89	97	77
Албадан саатуулагдсан хүн	923	482	718
Үүнээс: Баривчлагдсан хүн	378	329	98
Авто машин жолоодох эрх хасагдсан жолооч	236	289	184

1.5.4 ХЭРЭГТ ХОЛБОГДСОН СЭЖИГТЭН, ЯЛЛАГДАГЧИЙН ТОО,  
сумаар

Сумд	2015. VII	2016. VII
Баян-Өндөр	9	4
Бүрд	5	5
Баянгол	1	1
Бат-Өлзий	14	14
ББ-Улаан	3	1
Гучин-Ус	4	4
Есөнзүйл	6	1
Өлзийт	2	6
ЗБ-Улаан	3	12
Богд	13	18
Нарийнтээл	6	2
Сант	5	2
Тарагт	27	19
Төгрөг	5	3
Уянга	14	13
Хайрхандулаан	5	13
Хужирт	15	20
Хархорин	16	32
Арвайхээр	136	123
<b>ДҮН</b>	<b>289</b>	<b>293</b>

Эх үүсвэр: Аймгийн Цагдаагийн газрын мэдээг үндэслэв.

## II.1 БАНК

### II.1.1 ЗЭЭЛИЙН ҮЛДЭГДЭЛ, ЗЭЭЛЖИГЧИЙН ТОО банкуудаар,

Банкны нэр	Зээлийн өрийн үлдэгдэл, сая.төг		Хугацаа хэтэрсэн, сая.төг		Зээлжигчийн тоо	
	2015.VII	2016.VII	2015.VII	2016.VII	2015.VII	2016.VII
<b>Дүн</b>	<b>155786.3</b>	<b>153504.5</b>	<b>3155.3</b>	<b>2016.9</b>	<b>32861</b>	<b>32633</b>
ХААН	86094.6	78268.6	1597.4	860.6	16917	16242
ХАС	21854.9	19852.9	326.7	857	5048	3879
ГОЛОМТ	7890.6	6380.6	35.1	141.1	637	600
ТӨРИЙН БАНК	34206.8	37353.2	89.4	29.8	10176	11711
КАПИТАЛ	1371.8	11649.2			179	201

### II.1.2 ХАДГАЛАМЖИЙН ҮЛДЭГДЭЛ, ХАДГАЛАМЖ ЭЗЭМШИГЧИЙН ТОО, банкуудаар

Банкны нэр	Хугацаатай хадгаламж, сая.төг		Хугацаагүй хадгаламж, сая.төг		Хадгаламж эзэмшигчийн тоо	
	2015.VII	2016.VII	2015.VII	2016.VII	2015.VII	2016.VII
<b>Дүн</b>	<b>41655.6</b>	<b>56955.2</b>	<b>12771.3</b>	<b>19654.1</b>	<b>69076</b>	<b>76120</b>
ХААН	31086.9	29633.2	9653.9	13582.6	47293	33407
ХАС	8083.7	9857.9	1427.1	1825.3	18565	17663
ГОЛОМТ	1250.9	2838.2	796.4	589.7	1234	1452
ТӨРИЙН БАНК	12945.5	14424.8	2489.4	3459.7	21272	22713
КАПИТАЛ	197.7	201.1	93.9	196.8	508	885

Эх үүсвэр: Арилжааны банкуудын мэдээг үндэслэв.

### II.3 ҮНЭ

#### II.3.1 ХЭРЭГЛЭЭНИЙ БАРАА ҮЙЛЧИЛГЭЭНИЙ ҮНИЙН ИНДЕКС

Үзүүлэлтүүд	2016.VII/2015.VII	2016.VII/2015.XII	2016.VII/2016.VI
<b>Ерөнхий индекс</b>	<b>103.9</b>	<b>102.1</b>	<b>99.4</b>
Хүнсний бараа, ундаа ус	104.9	110.8	100.4
Сонтууруулах ундаа, тамхи	102.7	102.7	100.3
Гутал хувцас, бөс бараа	104	101.4	100.0
Орон сууц, ус, цахилгаан түлш	96.1	92.5	100.0
Гэр ахуйн бараа	101.1	100.6	99.6
Эм тариа, эмнэлэгийн үйлчилгээ	100.4	100.4	100.0
Тээвэр	95.8	96.0	95.4
Холбооны хэрэгсэл, шуудангийн үйлчилгээ	100.0	100.0	100.0
Амралт чөлөөт цаг, соёлын бараа үйлчилгээ	100.2	99.1	100.1
Боловсролын үйлчилгээ	132.5	100.0	100.0
Зочид буудал, нийтийн хоол, дотуур байрны үйлчилгээ	100.0	100.0	100.0
Бусад бараа үйлчилгээ	102.6	102.0	99.9

## II ХӨДӨӨ АЖ АХУЙ

### II 4.1 МАЛ ТӨЛЛӨЛТ, малын төрлөөр

Малын төрөл	Төллөсөн хээлтэгч, мян.тол			Төллөлтийн хувь		
	2014 -VII	2015 -VII	2016 -VII	2014 -VII	2015 -VII	2016 -VII
<b>Бүгд</b>	<b>1297158</b>	<b>1482749</b>	<b>1658342</b>	<b>93.5</b>	<b>91.0</b>	<b>91.4</b>
Ингэ	3504	3431	4084	49.0	43.9	48.8
Гүү	48274	59181	68178	80.7	83.0	83.0
Үнээ	44844	57145	66182	86.8	88.6	87.1
Эм хонь	614614	707492	798689	95.8	93.2	94.0
Эм ямаа	585922	655500	721209	93.4	90.1	90.3

### II 4.2 МАЛ ТӨЛЛӨЛТ, сумаар

Сумдууд	Төллөсөн хээлтэгч, мян.тол			Төллөлтийн хувь		
	2014 -VII	2015 -VII	2016 -VII	2014 -VII	2015 -VII	2016 -VII
<b>Дүн/ Total</b>	<b>1297158</b>	<b>1482749</b>	<b>1658342</b>	<b>93.5</b>	<b>91.0</b>	<b>91.4</b>
Баян-Өндөр	107445	98986	129203	91.3	72.7	87.6
Бүрд	114854	112827	118317	97.0	91.9	87.0
Бат-Өлзий	58867	67526	71359	90.9	90.7	88.9
ББ-Улаан	49017	56863	61584	84.2	85.6	84.7
Баянгол	84610	104959	126192	98.6	99.7	98.6
Гучин-Ус	48660	52682	62262	92.5	85.3	84.8
Есөнзүйл	62758	70380	79096	99.0	97.0	100.0
Өлзийт	55054	67630	79654	92.3	94.4	99.9
ЗБ-Улаан	45531	57548	63408	96.7	98.1	95.3
Богд	88766	96630	109129	85.8	78.8	81.4
Нарийнтээл	67070	73228	79014	92.1	89.7	88.4
Сант	60534	77681	84749	97.5	98.0	90.2
Тарагт	54863	69395	82801	98.5	96.9	96.0
Төгрөг	34980	45103	54616	93.8	95.7	96.3
Уянга	85761	102172	111573	97.2	98.4	97.3
Хайрхандулаан	76660	87491	93831	97.4	92.1	93.4
Хужирт	60727	73474	76254	90.1	90.9	87.4
Хархорин	79645	87325	94154	89.0	91.3	90.2
Арвайхээр	61356	80849	81146	94.4	97.6	96.3

II 4.3 ТӨЛ БОЙЖИЛТ, малын төрлөөр

Малын төрөл	Бойжуулсан төл, мян.тол			Бойжилтын хувь		
	2014 -VII	2015 -VII	2016 -VII	2014 -VII	2015 -VII	2016 -VII
<b>Бүгд</b>	<b>1292201</b>	<b>1404048</b>	<b>1633822</b>	<b>99.1</b>	<b>94.4</b>	<b>98.5</b>
Ботго	3487	3371	4070	99.5	98.3	99.7
Унага	47921	57972	67513	99.3	98.0	99.0
Тугал	44526	56334	65658	99.3	98.6	99.2
Хурга	614776	685024	792495	99.5	96.3	99.2
Ишиг	581491	601347	704086	98.6	91.5	97.6

II 4.4 ТӨЛ БОЙЖИЛТ, сумаар

Сумдууд	Бойжуулсан төл, мян.тол			Бойжилтын хувь		
	2014 -VII	2015 -VII	2016 -VII	2014 -VII	2015 -VII	2016 -VII
<b>Дүн/ Total</b>	<b>1292201</b>	<b>1404048</b>	<b>1633822</b>	<b>99.1</b>	<b>94.4</b>	<b>98.5</b>
Баян-Өндөр	107127	91021	127991	99.6	91.9	99.1
Бүрд	114854	107203	116826	100.0	91.7	98.7
Бат-Өлзий	58867	63845	71335	100.0	94.5	100.0
ББ-Улаан	48875	53910	60420	97.6	94.6	97.7
Баянгол	86074	104527	126190	100.0	99.6	100.0
Гучин-Ус	48682	52189	62022	99.9	98.9	99.6
Есөнзүйл	62758	69331	73393	100.0	98.5	92.8
Өлзийт	54988	65140	77720	99.9	96.3	97.6
ЗБ-Улаан	45126	56015	63261	98.7	97.1	99.7
Богд	87254	91399	108164	98.3	94.6	99.1
Нарийнтээл	67036	61673	78247	99.8	84.2	99.0
Сант	61831	76078	84038	100.0	97.9	99.2
Тарагт	54354	66187	80777	98.7	95.3	97.5
Төгрөг	36484	44986	55316	100.0	99.0	100.0
Уянга	83333	94970	110221	97.1	93.0	98.8
Хайрхандулаан	73779	71942	91037	95.8	82.2	97.0
Хужирт	60170	69205	72998	98.9	94.2	95.7
Хархорин	79188	85521	93583	99.4	97.9	99.4
Арвайхээр	61421	78906	80283	99.6	97.5	98.9

II 4.5 ЗҮЙ БУС ХОРОГДСОН ТОМ МАЛЫН ТОО, малын төрлөөр

Малын төрөл	Хорогдсон мал, мян.тол			Оны эхний малд том малын хорогдлын эзлэх хувь		
	2014 - VII	2015 - VII	2016 -VII	2014 -VII	2015 - VII	2016 - VII
<b>Бүгд</b>	<b>7247</b>	<b>61705</b>	<b>34194</b>	<b>0.244</b>	<b>1.50</b>	<b>0.76</b>
Ингэ	28	149	4	0.2	0.7	0.02
Гүү	343	2689	1816	0.2	1.1	0.6
Үнээ	287	1402	1454	0.3	0.8	0.7
Эм хонь	2757	24043	13590	0.2	1.3	0.7
Эм ямаа	3832	33422	17330	0.3	1.8	0.9

II 4.6 ЗҮЙ БУС ХОРОГДСОН ТОМ МАЛЫН ТОО, сумаар

Сумдууд	Хорогдсон мал, мян.тол			Оны эхний малд том малын хорогдлын эзлэх хувь		
	2014 - VII	2015 - VII	2016 - VII	2014 -VII	2015 -VII	2016 - VII
<b>Дүн/ Total</b>	<b>7247</b>	<b>61705</b>	<b>34194</b>	<b>0.24</b>	<b>1.50</b>	<b>0.76</b>
Баян-Өндөр	43	6134	4578	0.02	1.87	1.34
Бүрд	110	20003	8075	0.05	6.57	2.49
Бат-Өлзий	-	3081	-	-	1.64	-
ББ-Улаан	1181	2592	1837	0.86	1.50	1.01
Баянгол	16	164	19	0.01	0.06	0.01
Гучин-Ус	85	195	192	0.07	0.12	0.10
Есөнзүйл	109	1006	1395	0.09	0.60	0.74
Өлзийт	3	1214	1505	0.00	0.67	0.76
ЗБ-Улаан	175	456	147	0.18	0.31	0.09
Богд	185	1552	354	0.08	0.48	0.10
Нарийнтээл	147	2821	1287	0.09	1.33	0.58
Сант	8	89	3054	0.01	0.05	1.37
Тарагт	308	1481	1382	0.28	0.84	0.66
Төгрөг	19	499	181	0.03	0.41	0.12
Уянга	1254	7672	664	0.66	2.82	0.22
Хайрхандулаан	616	6708	581	0.34	2.65	0.22
Хужирт	819	1936	3683	0.56	0.97	1.71
Хархорин	2123	2567	4860	1.11	1.08	1.83
Арвайхээр	46	1535	400	0.04	0.78	0.20

II 4.7 ӨВЧНААР ХОРОГДСОН МАЛ,  
төрлөөр

Малын төрөл	Өвчнөөр хорогдсон мал, толгой			Нийт хорогдолд эзлэх хувь		
	2014 - VII	2015 - VII	2016 - VII	2014 - VII	2015 - VII	2016 - VII
<b>Дүн</b>	<b>527</b>	<b>2927</b>	<b>1769</b>	<b>7.3</b>	<b>4.7</b>	<b>5.2</b>
Тэмээ	15	1	-	53.6	0.7	-
Адуу	40	133	133	11.7	4.9	7.3
Үхэр	68	103	80	23.7	7.3	5.5
Хонь	166	882	998	6.0	3.7	7.3
Ямаа	238	1808	558	6.2	5.4	3.2

II 4.8 ӨВЧНААР ХОРОГДСОН МАЛ,  
сумаар

Сум	Өвчнөөр хорогдсон мал, толгой			Нийт хорогдолд эзлэх хувь		
	2014 - VII	2015 - VII	2016 - VII	2014 - VII	2015 - VII	2016 - VII
<b>Дүн</b>	<b>527</b>	<b>2927</b>	<b>1769</b>	<b>7.3</b>	<b>4.74</b>	<b>5.2</b>
Баян-Өндөр	-	40	5	-	0.7	0.1
Бүрд	20	-	-	18.2	-	-
Бат-Өлзий	-	-	-	-	-	-
Баруунбаян- Улаан	23	4	-	1.9	0.2	-
Баянгол	10	1	-	62.5	0.6	-
Гучин-Ус	6	-	-	7.1	-	-
Есөнзүйл	6	534	-	5.5	53.1	-
Өлзийт	-	170	149	-	14.0	9.9
Зүүнбаян- Улаан	-	-	-	-	-	-
Богд	12	-	-	6.5	-	-
Нарийнтээл	8	815	-	5.4	28.9	-
Сант	8	6	-	100.0	6.7	-
Тарагт	3	10	1	1.0	0.7	0.1
Төгрөг	15	2	-	78.9	0.4	-
Уянга	-	141	20	-	1.8	3.0
Хайрхан дулаан	4	65	-	0.6	1.0	-
Хужирт	367	686	1376	44.8	35.4	37.4
Хархорин	13	12	154	0.6	0.5	-
Арвайхээр	32	441	64	69.6	28.7	16.0

II 4.9 ХОРОГДСОН ХЭЭЛТЭГЧ, төрлөөр

Малын төрөл	Хорогдсон хээлтэгч, толгой			Нийт хорогдолд эзлэх хувь		
	2014 - VII	2015 - VII	2016 - VII	2014 - VII	2015 - VII	2016 - VII
<b>Дүн</b>	<b>1693</b>	<b>12199</b>	<b>6937</b>	<b>23.4</b>	<b>19.8</b>	<b>20.3</b>
Ингэ	12	72	1	42.9	48.3	25.0
Гүү	80	429	480	23.3	16.0	26.4
Үнээ	75	337	446	26.1	24.0	30.7
Эм хонь	703	3977	2663	25.5	16.5	19.6
Эм ямаа	823	7384	3347	21.5	22.1	19.3

II 4.10 ХОРОГДСОН ХЭЭЛТЭГЧ, сумаар

Сум	Хорогдсон хээлтэгч, толгой			Нийт хорогдолд эзлэх хувь		
	2014 - VII	2015 - VII	2016 - VII	2014 - VII	2015 - VII	2016 - VII
<b>Дүн</b>	<b>1693</b>	<b>12199</b>	<b>6937</b>	<b>23.4</b>	<b>19.8</b>	<b>20.3</b>
Баян-Өндөр	-	758	372	-	12.4	8.1
Бүрд	5	2390	1567	4.5	11.9	19.4
Бат-Өлзий	-	2620	-	-	85.0	-
Баруунбаян-Улаан	314	438	407	26.6	16.9	22.2
Баянгол	9	-	-	56.3	-	-
Гучин-Ус	6	26	2	7.1	13.3	1.0
Есөнзүйл	-	-	1395	-	-	100.0
Өлзийт	-	373	480	-	30.7	31.9
Зүүнбаян-Улаан	43	39	-	24.6	8.6	-
Богд	18	1072	208	9.7	69.1	58.8
Нарийнтээл	31	294	-	21.1	10.4	-
Сант	8	78	285	100.0	87.6	9.3
Тарагт	55	205	280	17.9	13.8	20.3
Төгрөг	13	188	33	68.4	37.7	18.2
Уянга	296	1874	148	23.6	24.4	22.3
Хайрхан дулаан	109	625	9	17.7	9.3	1.5
Хужирт	322	460	1553	39.3	23.8	42.2
Хархорин	446	160	80	21.0	6.2	1.6
Арвайхээр	18	599	118	39.1	39.0	29.5

II.4.11 ХӨДӨӨ АЖ АХУЙН БҮТЭЭГДЭХҮҮНИЙ ЗАХ ЗЭЭЛИЙН ДУНДАЖ  
ҮНЭ

Бүтээгдэхүүний нэр, төрөл	Хэмжих нэгж	2015-VII /урд оны мөн үе/	2015-XII /жилийн эцэст/	2016-VI /өмнөх сард/	2016-VII /тайлант сард/
<b>Ноос ноолуур, хөөвөр хялгас</b>					
Тэмээний ноос					
-эр	кг	3500	3500	3500	2500
-эм	кг	3500	3500	3500	2500
Ямааны ноолуур	кг	55000	36000	45000	45000
Үхрийн хөөвөр	кг	-	-	-	-
Адууны дэл	кг	9000	6000	4500	4500
Адууны сүүл	кг	12000	10000	7000	7000
<b>Арьс, шир</b>					
Тэмээний шир					
	ш	15000	18000	13000	13000
Адууны шир					
	ш	30000	50000	10000	10000
Үхрийн шир					
	ш				
-2 метрээс доош хэмжээтэй	ш	30000	22000	10000	6000
-2 метрээс дээш хэмжээтэй	ш	40000	35000	14000	10000
Хонины нэхий /өлөн гэдэсгүй/					
	ш	2100	1000	500	200
Ямааны ноолуургүй арьс/өлөн гэдэсгүй/					
	ш	2300	14000	500	200

## II.5 АЖ ҮЙЛДВЭР

### II.5.1 НИЙТ БҮТЭЭГДЭХҮҮНИЙ ҮЙЛДВЭРЛЭЛТ, нэр төрлөөр,оны үнээр мян. төгрөг

Гол нэр төрлийн бүтээгдэхүүн	2015 VII	2016 VII	2016.VII /2015.VII
<b>Уул уурхай, олборлох аж үйлдвэр</b>	741175.0	959357.0	129.4
Чулуун нүүрс	741175.0	959357.0	129.4
<b>Дулааны эрчим хүч үйлдвэрлэл, усан хангамж</b>	2314699.1	2260354.3	97.7
Дулааны эрчим хүч	1880917.4	1880486.2	100.0
Түгээсэн цэвэр ус, сувагжуулалт	433781.7	379868.1	87.6
<b>Хүнсний бүтээгдэхүүн, ус үйлдвэрлэл</b>	4526406.7	5333378.9	117.8
Сүү, ааруул	181310.3	162979.7	89.9
Тараг	143436.0	103828.3	72.4
Талх	477267.4	462497.9	96.9
Нарийн боов	788305.3	685316.2	86.9
Бялуу	7120.0	6688.0	93.9
Хөлдөөсөн бууз	228252.0	212389.1	93.1
Хэрчсэн гурил	113395.8	36189.0	31.9
Даршилсан ногоо, кимчи	7264.5	8100.0	111.5
Хиам	35400.0	51324.7	145.0
Архи	113103.9	125214.0	110.7
Цэвэр ус, рашаан	2431551.5	3478852.0	143.1
<b>Хувцас, гутал үйлдвэрлэл</b>	918372.0	742416.0	80.8
Монгол дээл	314835.5	258840.0	82.2
Ажлын хувцас	19760.0	22950.0	116.1
Бусад оёмол эдлэл	179536.5	158152.0	88.1
Бүх төрлийн гутал	404240.0	302474.0	74.8
<b>Модон эдлэл</b>	1587665.5	798316.0	50.3
Гэрийн мод	1255740.0	489090.0	38.9
Төрөл бүрийн модон эдлэл	170275.5	198376.0	116.5
Зүсвэр	161650.0	110850.0	68.6
<b>Бусад бүтээгдэхүүн үйлдвэрлэл</b>	1379464.0	2205037.5	1.6 дах
Блок	453415.0	280346.0	61.8
Тоосго	369890.0	178831.3	48.3
Вакум цонх	183485.0	66731.6	36.4
Төмөр эдлэл хийц	26030.0	27305.0	104.9
Хэвлэх	24279.0	32766.6	135.0
Нүдний шил	5000.0	5726.0	114.5
Бусад бүтээгдэхүүн/ угаасан ноос, бэлэг дурсгалын зүйлс,	317365.0	1613331.0	-
<b>Нийт дүн</b>	<b>11467782.3</b>	<b>12298859.7</b>	<b>107.2</b>

II.5.2 НИЙТ БҮТЭЭГДЭХҮҮНИЙ БОРЛУУЛАЛТ, нэр төрлөөр,оны үнээр  
мян. төгрөг

Гол нэр төрлийн бүтээгдэхүүн	2015 VII	2016 VII	2016.VII /2015.VII
<b>Уул уурхай, олборлох аж үйлдвэр</b>	741175.0	959357.0	129.4
Чулуун нүүрс	741175.0	959357.0	129.4
<b>Дулааны эрчим хүч үйлдвэрлэл, усан хангамж</b>	2314699.1	2260354.3	97.7
Дулааны эрчим хүч	1880917.4	1880486.2	100.0
Түгээсэн цэвэр ус , сувагжуулалт	433781.7	379868.1	87.6
<b>Хүнсний бүтээгдэхүүн</b>	4429130.7	5284003.9	119.3
Сүү, ааруул	181310.3	162979.7	89.9
Тараг	143436.0	103828.3	72.4
Талх	477267.4	462497.9	96.9
Нарийн боов	788305.3	681266.2	86.4
Бялуу	7120.0	6688.0	93.9
Хөлдөөсөн бууз	228252.0	212389.1	93.1
Хэрчсэн гурил,	113395.8	36189.0	31.9
Даршилсан ногоо, кимчи	7264.5	8100.0	111.5
Хиам	33630.0	51324.7	152.6
Архи	113103.9	125214.0	110.7
Цэвэр ус, рашаан	2336045.5	3433527.0	147.0
<b>Хувцас, гутал үйлдвэрлэл</b>	898888.0	715286.0	79.6
Монгол дээл, тэрлэг	305835.5	253440.0	82.9
Ажлын хувцас	19760.0	22950.0	116.1
Бусад оёмол эдлэл	169052.5	155232.0	91.8
Бүх төрлийн гутал	404240.0	283664.0	70.2
<b>Модон эдлэл</b>	1452665.5	775566.0	53.4
Гэрийн мод	1120740.0	466340.0	41.6
Төрөл бүрийн модон эдлэл	170275.5	198376.0	116.5
Зүсвэр	161650.0	110850.0	68.6
<b>Бусад бүтээгдэхүүн үйлдвэрлэл</b>	1266327.8	2116560.4	167.1
<b>Блок</b>	418415.0	230653.0	55.1
Тоосго	303365.0	152837.4	50.4
Вакум цонх	174310.7	58056.5	33.3
Төмөр эдлэл хийц	26030.0	27305.0	104.9
Хэвлэх	23892.1	29281.1	122.6
Нүдний шил	5000.0	5096.4	101.9
Бусад бүтээгдэхүүн/ бэлэг дурсгалын зүйлс,суран эдлэл, угаасан ноос г.м	315315.0	1613331.0	-
<b>Нийт дүн</b>	<b>11102886.1</b>	<b>12111127.6</b>	<b>109.1</b>

II.5.3 ГОЛ НЭРИЙН БҮТЭЭГДЭХҮҮНИЙ НИЙТ ҮЙЛДВЭРЛЭЛ,

нэр төрлөөр, биетээр

Гол нэр төрлийн бүтээгдэхүүн	Хэмжих нэгж	2015 VII	2016 VII	2016.VII /2015.VII
<b>Уул уурхай, олборлох аж үйлдвэр</b>				
Чулуун нүүрс	мян.тн	37.0	48.0	129.7
<b>Дулааны эрчим хүч үйлдвэрлэл, усан хангамж</b>				
Дулааны эрчим хүч	мян.гкал	47.3	47.9	101.3
Түгээсэн цэвэр ус , сувагжуулалт	мян.м3	252.4	226.5	89.7
<b>Хүнсний бүтээгдэхүүн, ус үйлдвэрлэл</b>				
Сүү, тараг, ааруул	мян.л	205	166.8	81.4
Талх	тн	326.8	274.9	84.1
Нарийн боов	тн	310.2	252.4	81.4
Бялуу	тн	0.9	0.8	88.9
Хөлдөөсөн бууз	тн	32.9	30.7	93.3
Хэрчсэн гурил,	тн	85.0	27.4	2.1 дах
Даршилсан ногоо, кимчи	тн	3.1	3.5	112.9
Хиам	тн	5.9	8.0	135.6
Архи	мян.л	12.0	14.1	117.5
Цэвэр ус, рашаан	мян.л	3444.0	2967.1	86.2
<b>Хувцас үйлдвэрлэл</b>				
Монгол дээл	ш	6776	5027	74.2
Ажлын хувцас	ш	401	459	114.5
Бусад оёмол эдлэл	ш	5800	5020	86.6
Бүх төрлийн гутал	хос	4464	3142	70.4
<b>Модон эдлэл</b>				
Гэрийн мод	ком	1782	682	38.3
Зүсвэр	мян.м2	1281.8	916.1	71.5
<b>Бусад үйлдвэрлэл</b>				
<b>Блок</b>				
Тоосго	мян.ш	415.8	279.4	67.2
Төмөр эдлэл хийц	мян.ш	1218.4	639.9	52.5
Хэвлэх	ш	292	280	95.9
Нүдний шил	мян.х	64.2	79.1	123.2
	ш	477	519	108.8

## II.6 ТЭЭВЭР, ХОЛБОО

### II.6.1 ТЭЭВРИЙН САЛБАРЫН ҮНДСЭН ҮЗҮҮЛЭЛТ

Үзүүлэлт	Хэмжих нэгж	2015 VII	2016 VII	2016.VII /2015.VII
Тээсэн ачаа	мян.тн	17.5	19.3	110.3
Ачаа эргэлт	мян.тн.км	4287.5	4789.5	111.7
Зорчигчдын тоо	мян.хүн	127.4	145.5	114.2
Зорчигч эргэлт	мян.хүн.км	37583.0	42482.0	113.0
Тээврийн орлого	мян. төг	1245130.4	1418174.9	113.9

### II.6.2 ХОЛБООНЫ ҮНДСЭН ҮЗҮҮЛЭЛТ, оны үнээр, мян. төг

Үзүүлэлт	2015 VII	2016 VII	2016.VII /2015.VII
Нийт орлого	359808.8	414557.2	115.2
Үүнээс:Хүн амаас орсон орлого	143481.5	128920.4	89.9
Телефон цэгийн тоо	968	967	99.9
Ажиллагсадын тоо	86	94	109.3