

# АЙМГИЙН ЭДИЙН ЗАСАГ НИЙГМИЙН ХӨГЖЛИЙН 2016 ОНЫ

## 08-Р САРЫН ТАНИЛЦУУЛГА

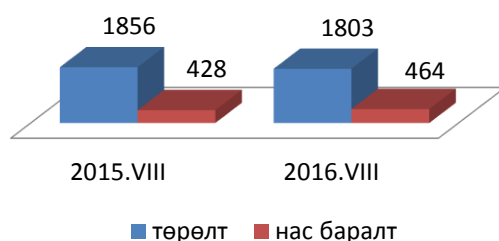
### I. Нийгмийн үзүүлэлт



#### I.1. Хүн ам

Аймгийн хэмжээнд 2016 оны эхний 08-р сард 1803 хүүхэд шинээр мэндэлж, 464 хүн нас барсан байна. Хүн амын цэвэр өсөлт 1339 болж өмнөх оны мөн үеийнхээс 6.2 хувиар буурчээ. 1000 хүнд ногдох төрөлт 15.9, нас баралт 4.1 байгаа нь өмнөх оны мөн үеийнхтэй харьцуулахад төрөлт 0.6 пунктээр буурч, нас баралт 0.3 пунктээр өссөн байна.

#### Төрсөн хүүхэд, нас барсан хүний тоо



#### I.2 Хөдөлмөр

##### Бүртгэлтэй ажилгүй иргэний тоо

Аймгийн хөдөлмөрийн хэлтэст бүртгэлтэй ажил идэвхтэй хайж байгаа ажилгүй иргэдийн тоо 1585 болж өмнөх оны мөн үеийнхээс 360 хүнээр буюу 18.5 хувиар буурчээ. Бүртгэлтэй ажилгүй иргэдийн 828 буюу 52.2 хувь нь 16-34 насны залуучууд байна.

08 сарын байдлаар ажилгүй 25 иргэн шинээр бүртгүүлсэн байна. Шинээр бүртгүүлсэн ажилгүй иргэд өмнөх оны мөн үеийнхээс 525 хүнээр буурчээ.



#### I.3 Нийгмийн даатгал, халамж

##### Нийгмийн даатгал

Нийгмийн даатгалын сангийн орлого эхний 08 сард 37.5 тэрбум.төг, зарлага 37.5 тэрбум.төг болж өмнөх оны мөн үеийнхээс орлого 5.4 тэрбум.төг буюу 16.9 хувиар, зарлага 5.9 тэрбум.төг буюу 18.8 хувиар өсчээ.

Нийгмийн даатгалын сангийн орлогын 11.7 хувийг эрүүл мэндийн даатгалын сангийн орлого, 82.2 хувийг тэтгэврийн даатгалын сангийн орлого, 0.6 хувийг ажилгүйдлийн даатгалын сангийн орлого, 1.7 хувийг үйлдвэрлэлийн осол мэргэжлээс шалтгаалах даатгалын сангийн орлого, 3.8 хувийг тэтгэмжийн даатгалын сангийн орлого тус тус эзэлж байна.

Нийгмийн даатгалын сангийн зарлага өмнөх оны мөн үеийнхээс 5.9 тэрбум төгрөгөөр нэмэгдэхэд тэтгэврийн даатгалын сангийн зарлага 5.8 тэрбум.төг буюу 22.9 хувиар өссөн нь голлон нөлөөлөв.

Нийгмийн даатгалд даатгуулагчдын 51.2 хувь нь заавал даатгуулагчид, 48.8 хувь нь сайн дураар даатгуулагчид байна. Сайн дураар даатгуулагчдын тоо өмнөх оны мөн үеийнхээс 3125 хүнээр буюу 36.8 өсчээ буурчээ. Заавал даатгуулагчдын 45.2 хувь нь аж ахуйн нэгж байгууллагад, 54.8 хувь нь төсөвт байгууллагад ажиллаж байна.

### Нийгмийн халамж

Нийгмийн халамжийн сангаас 08 сарын байдлаар/ давхардсан тоогоор/ 32087 хүнд 6.6 тэрбум.төгрөгийн тэтгэвэр тэтгэмж олгосон бөгөөд өмнөх оны мөн үеийнхээс нийгмийн халамжийн тэтгэвэр тэтгэмж авагчдын тоо 1672 хүн буюу 5.5 хувиар өсч, олгосон тэтгэврийн хэмжээ 0.6 тэрбум.төг буюу 8.4 хувиар буурчээ.

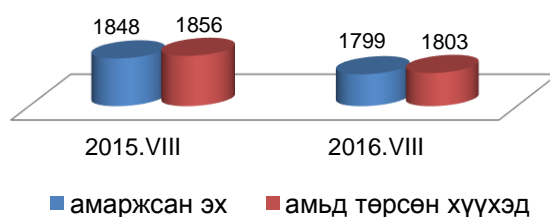
Нийгмийн халамжийн үйлчилгээнд хамрагдагсадын 8.4 хувийг халамжийн тэтгэвэр авагчид, 7.9 хувийг нөхцөлт мөнгөн тэтгэмжид хамрагдагсад, 29.1 хувийг ахмад настнуудад үзүүлсэн хөнгөлөлт тусламжид хамрагдагсад, 1.2 хувийг хөгжлийн бэрхшээлтэй иргэдэд үзүүлсэн хөнгөлөлтөд хамрагдагсад эзэлж байна.



### 1.4 Эрүүл мэнд

Аймгийн хэмжээнд эхний 08 сард 1799 эх амаржиж, өмнөх оны мөн үеийнхээс 49 эхээр буюу 2.6 хувиар, төрсөн хүүхдийн тоо ( амьд төрөлтөөр) 1803 болж 53 хүүхэд буюу 2.8 хувиар буурсан байна.

Амаржсан эх, амьд төрсөн хүүхдийн тоо



Нэг хүртэлх насандаа 40 хүүхэд эндсэн нь өмнөх оны мөн үеийнхээс 17 хүүхдээр, 5 хүртэлх насандаа эндсэн хүүхдийн тоо 16 болж өмнөх оны мөн үеийнхээс 6 хүүхдээр өссөн байна.

Халдварт өвчнөөр эхний 08 сард 1903 хүн өвчилж өмнөх оны мөн үеийнхээс 1231 хүнээр буюу 2.8 дахин өссөн байна. Халдварт өвчнөөр өвчлөгчдийн 73.7 хувь нь улаан бурхан өвчнөөр өвчлөгчид байна. Улаан бурхан өвчнөөр өвчлөгчдийн 41.5 хувь нь Арвайхээр суманд, 10.2 хувь нь Хархорин суманд, 5.1 хувь нь Бат-Өлзий суманд, 12.8 хувь нь Уянга суманд, 8.2 хувь нь ЗБУлаан суманд, 22.2 хувь нь бусад сумдад бүртгэгджээ. Трихоминазаар өвчлөгчдийн тоо 37 хүнээр буурч, салхин цэцгээр өвчлөгчдийн тоо 2 хүнээр, заг хүйтнээр өвчлөгчдийн тоо 10 хүнээр, , тэмбүүгээр өвчлөгчдийн тоо 7 хүнээр сүрьеэгээр өвчлөгчдийн тоо 3 хүнээр тус тус нэмэгджээ.



### 1.5 Гэмт хэрэг

Аймгийн хэмжээнд 08 сард 345 гэмт хэрэг бүртгэгдсэн нь өмнөх оны мөн үеийнхээс 19 гэмт хэргээр буюу 5.2 хувиар буурсан байна. Бүртгэгдсэн гэмт хэргийн 60.3 хувь нь сумдад, 39.7 хувь нь аймгийн төвд бүртгэгджээ.

Хүүхэд оролцсон гэмт хэрэг 21 болж өмнөх оны мөн үеийнхээс 3 хүүхдээр өссөн байна. Хулгайлах гэмт хэргийн 70.7 хувийг иргэдийн орон байрны хулгай, 16.3 хувийг малын хулгай эзэлж байна.

Гэмт хэрэгт холбогдсон 328 сэжигтэн, яллагдагчийн 171 хүн буюу 52.1 хувь нь 18-35 хүртэл насных, 113 хүн буюу 34.4 хувь нь 35-аас дээш насных, 44 хүн буюу 13.4 хувь нь 17 хүртэлх насныхан байна. Гэмт хэрэгт холбогдсон сэжигтэн, яллагдагчдын 13.4 хувь нь хувиараа хөдөлмөр эрхлэгчид, 39.0 хувь нь ажилчин, малчин, 45.4 хувь нь ажилгүй иргэд байна.

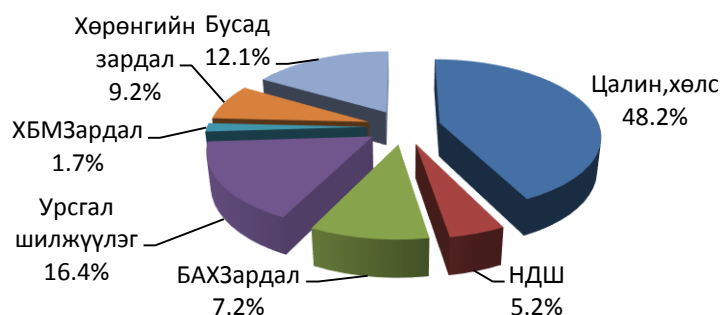
Түр саатуулсан тээврийн хэрэгсэл 910 болж өмнөх оны мөн үеийнхээс 390 тээврийн хэрэгслээр буюу 30.0 хувиар, авто машин жолоодох эрхээ хасуулсан жолооч 109 хүнээр буюу 35.2 хувиар тус тус буурсан байна. Хэрэг үйлдэгчдийн 28.0 хувь нь согтуугаар, 24.7 хувь нь бүлэглэн үйлдсэн хэрэг эзэлж байна. Согтуугаар үйлдэгдсэн гэмт хэрэг 13.2 хувиар буурчээ.

Гэмт хэргийн улмаас 636.9 сая төгрөгийн хохирол учирсан нь өмнөх оны мөн үеийнхээс 71.1 сая төгрөг буюу 10.0 хувиар буурчээ. Нийт хохирлын 54.4 хувь буюу 346.3 сая төгрөгийг нөхөн төлүүлсэн байна.

Гэмт хэргийн улмаас 23 хүн нас баржээ. Аймгийн хэмжээнд эхний 08 сард 800 хүн албадан саатуулагдсан нь өмнөх оны мөн үеийнхээс 248 хүн буюу 44.9 хувиар өссөн байна.



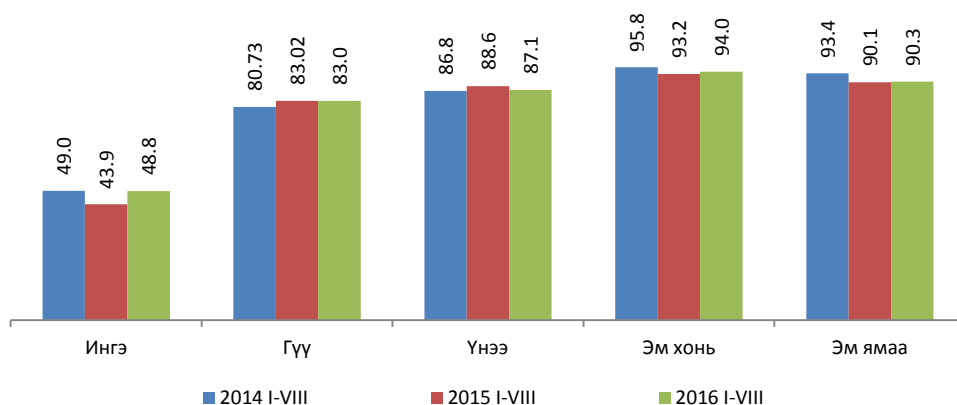
## Төсвийн зарлагын бүтэц, хувиар



## II.4 Хөдөө аж ахуй

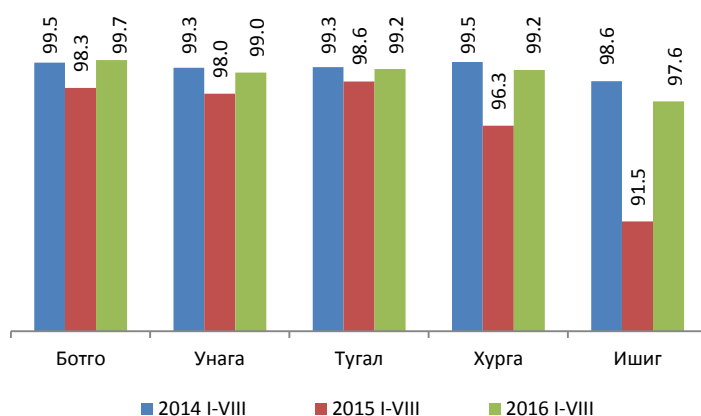
Аймгийн хэмжээнд 2015 оны жилийн эцэст төллөх насны нийт 1814.7 мянган эх мал тоологдсон ба 2016 оны эхний 8 сарын байдлаар 1658.3 мянган толгой мал буюу оны эхэнд тоологдсон нийт эх малын 91.4 хувь нь төллөсөн байна. Ингэний 48.8 хувь, гүүний 83.0 хувь, үнээний 87.1 хувь, эм хонины 94.0 хувь, эм ямааны 90.3 хувь нь төллөжээ. Өмнөх оны мөн үед нийт эх малын 91.0 хувь буюу 1482.7 мянган эх мал төллөсөн байжээ.

### Мал төллөлтийн хувь



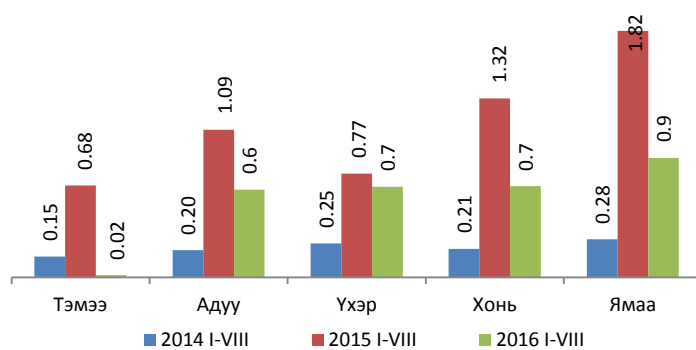
Гарсан төл 98.5 хувь буюу 1633.8 мянган толгой төл бойжиж байна. Ботго 99.7 хувь, унага 99.0 хувь, тугал 99.2 хувь, хурга 99.2 хувь, ишиг 97.6 хувьтай бойжиж байна. Өмнөх оны мөн үед төл бойжилтын хувь 94.4 хувь буюу 1404.0 мянган толгой төл бойжиж байсан байна.

### Төл бойжилтын хувь



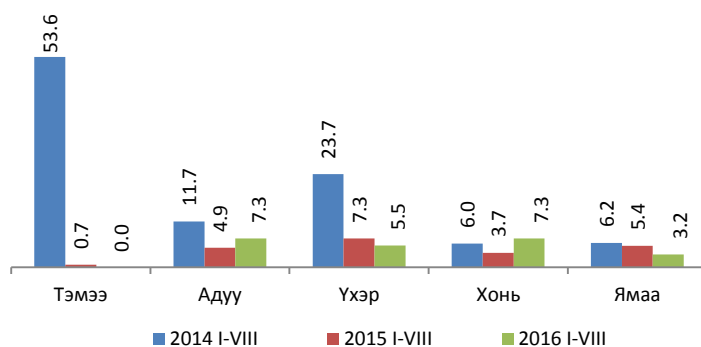
Аймгийн хэмжээнд эхний 8 сарын байдлаар оны эхэнд тоологдсон нийт малын 0.8 хувьтай тэнцэх 34.2 мянган толгой том мал зүй бусаар хорогдоод байна.

### Хорогдсон том малын оны эхний малд эзлэх хувь



Нийт хорогдсон малын 0.01 хувийг тэмээ, 5.3 хувийг адуу, 4.3 хувийг үхэр, 39.7 хувийг хонь, 50.7 хувийг ямаа эзэлж байна.

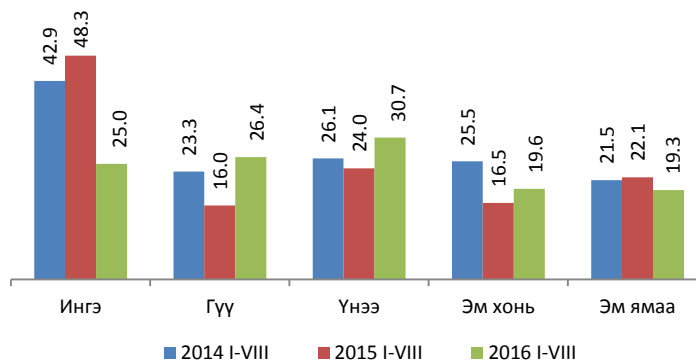
### Нийт хорогдолд өвчнөөр хорогдсон малын эзлэх хувь



Эхний 8 сарын байдлаар өвчнөөр 1769 толгой мал хорогдсон нь Өлзийт суманд 4 адуу, 8 үхэр, 27 хонь, 110 ямаа, Тарагт суманд 1 ямаа, Уянга суманд

8 адуу, 12 хонь, Хужирт суманд 112 адуу, 68 үхэр, 849 хонь, 347 ямаа, Хархорин суманд 6 адуу, 1 үхэр, 78 хонь, 69 ямаа, Арвайхээр суманд 2 адуу, 3 үхэр, 29 хонь, 30 ямаа тус тус хорогдсон байна.

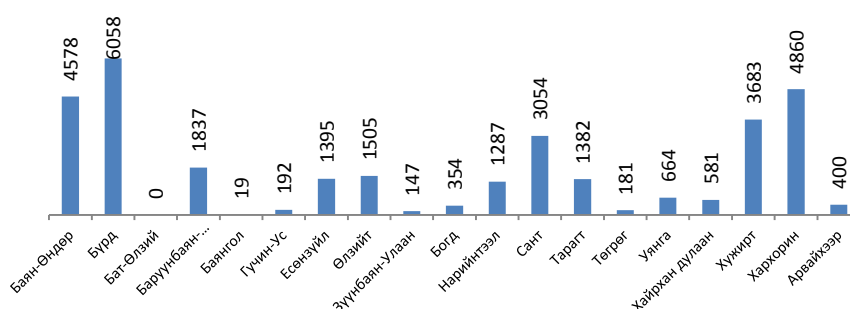
### Нийт хорогдолд хээлтэгч малын эзлэх хувь



Нийт 34.2 мянган толгой том мал хорогдсны 20.3 хувийг хээлтэгч малын хорогдол эзэлж байгаа ба хээлтэгчийн хорогдлын 48.2 хувийг эм ямаа эзэлж байна.

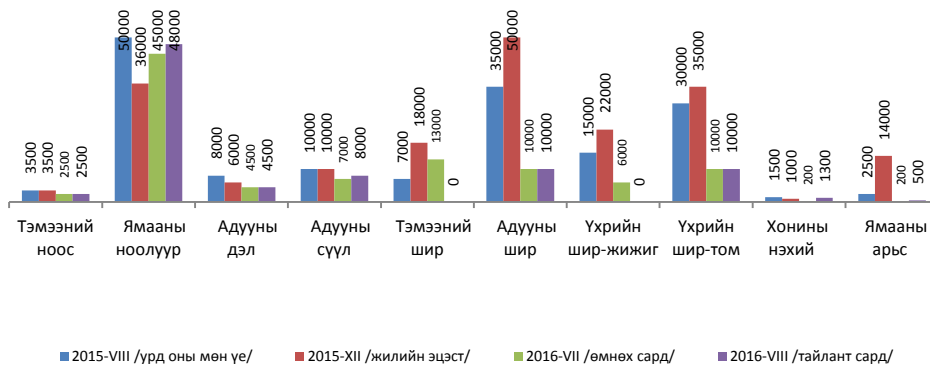
Нийт хорогдлыг сумдаар авч үзвэл Бүрд суманд 8.1 мянган толгой мал буюу хамгийн олон мал хорогдсон байна. Баян-Өндөр суманд 4.6 мянга, ББ-Улаан суманд 1.8 мянга, Есөнзүйл суманд 1.4 мянга, Өлзийт суманд 1.5 мянга, Нарийнтээл суманд 1.3 мянга, Сант суманд 3.1 мянга, Тарагт суманд 1.4 мянга, Хужирт суманд 3.7 мянга, Хархорин суманд 4.9 мянган толгой том мал тус тус хорогдоод байна. Бусад суманд 1000-аас доош толгой мал хорогдсон ба Бат-Өлзий суманд том малын хорогдол гараагүй байна.

### Нийт хорогдол, сумаар



Аймгийн түүхий эдийн захад ямааны ноолуур 48.0 мянган төгрөг, адууны шир 10.0 мянган төгрөг, үхрийн шир 10.0 мянган төгрөг, хонины арьс 1.3 мянган төгрөг, ямааны ноолуургүй арьс/өлөн гэдэсгүй/ 500 төгрөг, адууны дэл 4.5 мянган төгрөг, адууны сүүл 8.0 мянган төгрөгийн үнэ ханштай байна. Өнгөрсөн оны мөн үеийнхтэй харьцуулахад малын гаралтай түүхий эдийн үнэ бүх төрөл дээр буурсан байна. Тухайлбал адууны дэл 43.8 хувиар, адууны сүүл 20.0 хувиар, адуун шир 71.4 хувиар, үхрийн шир 66.7 орчим хувиар, ямааны ноолуур 4.0 хувиар тус тус буурсан байна.

## Малын гаралтай бүтээгдэхүүний үнэ

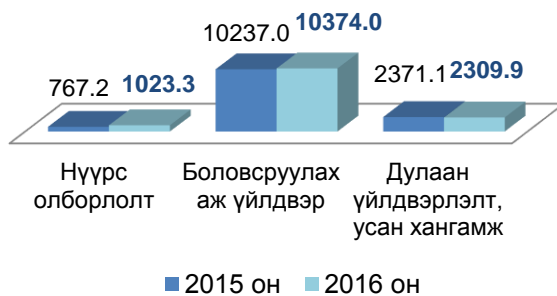


## II.5 Аж үйлдвэр

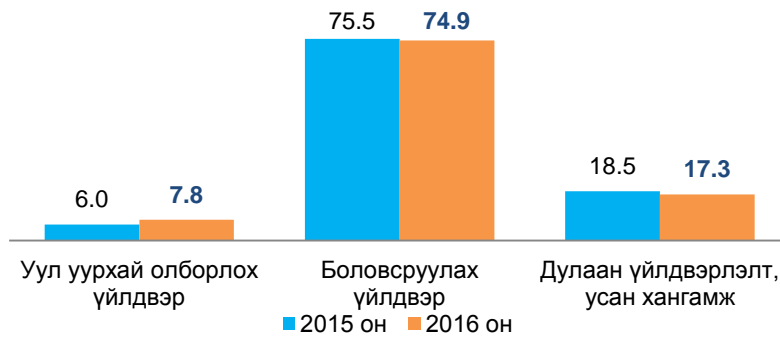
Үйлдвэрийн газрууд оны үнээр эхний 8 сард 13.7 тэрбум төгрөгийн бүтээгдэхүүн үйлдвэрлэж 13.3 тэрбум төгрөгийн бүтээгдэхүүн борлуулсан нь өнгөрсөн оны мөн үеийнхээс бүтээгдэхүүний үйлдвэрлэл 2.5 хувиар, борлуулалтын орлого 4.4 хувиар тус тус өссөн байна.

Гол нэр төрлийн бүтээгдэхүүний хувьд: нүүрс, архи, хиам, даршилсан ногоо, хэвлэх, угаасан ноос, зэрэг нэр төрлийн бүтээгдэхүүний үйлдвэрлэл 1.3-43.8 хувиар өссөн байна. Харин талх, нарийн боов, цэвэр ус, сүү, сүүн бүтээгдэхүүн, хэрчсэн гурил, бууз, гэрийн мод, түгээсэн ус, сувагжуулалт үйлдвэрлэлт 1.8 хувиас 2 дахин буурсан байна.

## Бүтээгдэхүүн үйлдвэрлэл сая төгрөг



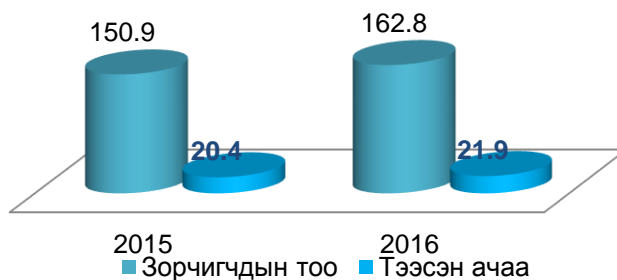
### Борлуулсан бүтээгдэхүүн салбараар, хувиар



### II.6 Холбоо, тээвэр

**Тээвэр:** Автозамын тээврээр эхний 8 сард давхардсан тоогоор 162.8 мянган зорчигч зорчиж, 21.9 мян.тн ачаа тээвэрлэсэн нь өмнөх оны мөн үеийнхээс зорчигчдын тоо 11.9 мян.хүн буюу 7.9 хувь, тээсэн ачаа 1.5 мян.тн буюу 7.4 хувиар өсчээ.

### Зорчигч эргэлт, тээсэн ачаа



Тээсэн ачаа, зорчигчдын тоо өссөнөөр авто замын тээврийн салбарын орлого 1620.8 сая төгрөгт хүрч өмнөх оны мөн үеийнхээс 160.6 сая төгрөг буюу 11.0 хувиар өсчээ.

**Холбоо:** Холбооны орлого өмнөх оны мөн үеийнхтэй харьцуулахад 11.5 хувиар өсч 442.7 сая төгрөг болсоны дотор хүн амаас орсон орлого 1.4 хувиар буурч 149.7 сая төгрөг болсон байна. Телефон цэгийн тоо 850 байгаа нь өмнөх оны мөн үеийнхээс 120-оор буурсан байна.

## I.1 ХҮН АМ

## I.1.1 ТӨРӨЛТ, НАС БАРАЛТ, ХҮН АМЫН ЕРДИЙН ӨСӨЛТ, сумаар

Сум	2015			2016		
	Төрөл т	Нас баралт	Ердийн цэвэр өсөлт	Төрөл т	Нас баралт	Ердийн цэвэр өсөлт
БҮГД	1856	428	1428	1803	464	1339
ББ-Улаан	5	20	-15	5	12	-7
Бат-Өлзий	49	34	15	48	29	19
Баянгол	10	9	1	6	6	0
Баян-Өндөр	3	14	-11	5	18	-13
Богд	23	20	3	36	27	9
Бүрд	12	6	6	26	11	15
Гучин-Ус	3	8	-5	3	6	-3
Есөнзүйл	10	14	-4	10	17	-7
ЗБ-Улаан	13	15	-2	9	19	-10
Нарийнтээл	10	19	-9	14	11	3
Өлзийт	3	4	-1	8	3	5
Сант	20	12	8	6	17	-11
Тарагт	3	7	-4	7	14	-7
Төгрөг	6	7	-1	5	11	-6
Уянга	71	25	46	58	37	21
Хайрхандулаа н	7	17	-10	25	11	14
Хархорин	195	17	178	209	20	189
Хужирт	66	28	38	42	29	13
Арвайхээр	1347	152	1195	1281	166	1115

Эх үүсвэр: Аймгийн эрүүл мэндийн газар

## I.2 ХӨДӨЛМӨР

### I.2.1 БҮРТГЭЛТЭЙ АЖИЛГҮЙ ИРГЭДИЙН ТОО

Үзүүлэлт	Бүгд	Эмэгтэй
<b>1. Өмнөх сарын эцэст байсан ажилгүйчүүд</b>	<b>1702</b>	<b>1020</b>
<b>2. Тайлант сард нэмэгдсэн ажилгүйчүүд</b>	<b>25</b>	<b>18</b>
Үүнээс: Орон тооны цомхотголоос	1	1
Байгууллага татан буугдсанаас	0	0
Өөр газраас шилжиж ирсэн	2	2
Сургууль төгссөн	13	9
Цэргээс халагдсан	1	0
Мэргэжлийн ажил олдохгүйгээс	1	0
Цалин багатайгаас	2	1
Бусад	5	5
<b>3. Ажилгүйчүүдээс тайлант сард ажилд орсон</b>	<b>0</b>	<b>0</b>
Үүнээс: Улсын үйлдвэрийн газар		
Төрийн болон төсөвт байгууллага	0	0
Нөхөрлөл, компани	0	0
Хоршоо	0	0
Бусад	0	0
<b>4. Тайлант сард ажилгүйчүүдийн бүртгэлээс хасагдсан</b>	<b>142</b>	<b>86</b>
<b>5. Тайлант сарын эцэст байгаа ажилгүйчүүд</b>	<b>1585</b>	<b>952</b>
<b>6. Тайлант сарын эцэст байгаа ажилгүйчүүд насны бүлгээр</b>		
16-24	256	159
25-34	572	363
35-44	398	258
45-60	359	172

Эх үүсвэр: Хөдөлмөрийн хэлтсийн мэдээг үндэслэв

1.2.2 БҮРТГЭЛТЭЙ АЖИЛГҮЙ ИРГЭДИЙН ТОО, сумаар, боловсролоор

Сумын нэр	Бүгд	Боловсролын түвшингээр						Боловсролгүй
		Дээд	Тусгай дунд	Мэргэжлийн анхан шатны	Бүрэн дунд	Бүрэн бус дунд	Бага	
Дүн	1585	196	55	83	622	336	247	46
Баян-Өндөр	77	13	7	5	26	19	7	0
Бүрд	13	0	2	1	3	1	6	0
Бат-Өлзий	74	6	1	0	21	32	14	0
ББ-Улаан	7	2	1	2	2	0	0	0
Баянгол	40	1	0	2	7	14	16	0
Гучин-Ус	25	0	0	2	13	7	3	0
Есөнзүйл	16	0	3	1	10	2	0	0
Өлзийт	23	2	1	1	10	7	2	0
ЗБ-Улаан	39	2	4	0	8	16	7	2
Богд	52	5	1	2	18	17	8	1
Нарийнтээл	44	1	1	4	19	12	6	1
Сант	23	0	1	9	11	0	0	2
Тарагт	51	3	2	2	15	11	16	2
Төгрөг	26	3	0	1	8	11	3	0
Уянга	58	8	2	5	23	4	11	5
Хайрхандулаан	28	2	2	1	8	5	8	2
Хужирт	87	13	2	0	56	8	8	0
Хархорин	125	14	2	4	55	21	25	4
Арвайхээр	777	121	23	41	309	149	107	27

Эх үүсвэр: Хөдөлмөрийн хэлтсийн мэдээг үндэслэв

1.2.3 ШИНЭ АЖЛЫН БАЙРАНД АЖИЛЛАЖ БАЙГАА ХҮНИЙ ТОО, салбараар

	Хүний тоо		Эдийн засгийн үйл ажиллагааны салбарын ангиллаар							
	2015.VIII	2016.VIII	агнуур, ойн аж ахуй, загас агнуур	Боловсруулах үйлдвэр	Үйлдвэрлэл, усан хангамж	Барилга	ахуйн барааны засвар, үйлчилгээ	Мэдээлэл холбоо	Боловсрол	Бусад
<b>Бүгд</b>	<b>829</b>	<b>1056</b>	<b>261</b>	<b>233</b>	<b>0</b>	<b>66</b>	<b>119</b>	<b>5</b>	<b>21</b>	<b>351</b>
Баян-Өндөр	20	0								
Бүрд	12	13		9						4
Бат-Өлзий	7	15	4	6			2			3
ББ-Улаан	6	3		2		1				
Баянгол	4	0								
Гучин-Ус	11	20	2	6			6			6
Есөнзүйл	4	2	2							0
Өлзийт	22	36	32	2			2			
ЗБ-Улаан	30	39	33	1			1			4
Богд	39	3					2			1
Нарийнтээл	35	14	13	1						
Сант	26	1					1			
Тарагт	39	22	17	3						2
Төгрөг	18	32	19	7		1			3	2
Уянга	132	19	2	7		2	4		2	2
Хайрхандулаан	69	7	7							
Хужирт	26	44		10			5			29
Хархорин	60	135	11	41		3	5		5	70
Арвайхээр	269	651	119	138		59	91	5	11	228

### 1.3 НИЙГМИЙН ДААТГАЛ,ХАЛАМЖ

#### 1.3.1 НИЙГМИЙН ДААТГАЛЫН САНГИЙН ОРЛОГО,ЗАРЛАГА, төрлөөр

Үзүүлэлт	2015	2016
<b>Нийгмийн даатгалын сангийн орлого, сая.төг</b>	<b>32097.8</b>	<b>37538.5</b>
Үүнээс:		
Тэтгэврийн даатгалын сангийн	26303.2	30872.9
Тэтгэмжийн даатгалын сангийн	1088.1	1437.6
ҮОМШӨ-ний даатгалын сангийн	542.8	576.6
Ажилгүйдлийн даатгалын сангийн	194.3	244.8
Эрүүл мэндийн даатгалын сангийн	3969.4	4406.6
<b>Нийгмийн даатгалын сангийн зарлага, сая.төг</b>	<b>31548.8</b>	<b>37502.6</b>
Үүнээс:		
Тэтгэврийн даатгалын сангийн	25264.7	31070.7
Тэтгэмжийн даатгалын сангийн	1096.4	1316.0
ҮОМШӨ-ний даатгалын сангийн	526.9	553.0
Ажилгүйдлийн даатгалын сангийн	201.3	193.3
Эрүүл мэндийн даатгалын сангийн	4459.5	4369.6
<b>НИЙГМИЙН ДААТГАЛД ДААТГУУЛАГЧИД</b>		
1.Заавал даатгуулагчид	11988	12171
Үүнээс:		
Аж ахуйн нэгж байгууллага	4935	5508
Төсөвт байгууллага	7053	6663
2. Сайн дураар даатгуулагчид	8494	11619

#### ОЛГОСОН ТЭТГЭВРИЙН ХЭМЖЭЭ, сая.төг

Үзүүлэлт	2015		2016	
	хүний тоо	Олгосон хэмжээ	хүний тоо	Олгосон хэмжээ
<b>Нийт олгосон тэтгэвэр, сая.төг</b>	<b>13750</b>	<b>26702.2</b>	<b>14560</b>	<b>29636.7</b>
Үүнээс:Нийгмийн даатгалын сангаас	13750	26702.2	14560	29636.7
Өндөр настны	10459	20997.8	10759	22467.3
Хөгжлийн бэрхшээлтэй иргэдийн	2138	3341.1	2657	4446.4
Тэжээгчээ алдсаны	919	1588.0	916	1881.5
Цэргийн	234	775.3	228	841.5

Эх үүсвэр: Нийгмийн даатгалын хэлтэс

Тайлбар: ҮОМШӨ-Үйлдвэрлэлийн осол мэргэжлээс шалтгаалах өвчин

1.3.2 НИЙГМИЙН ХАЛАМЖИЙН ҮЙЛЧИЛГЭЭНД ХАМРАГДСАН ХҮНИЙ ТОО, ОЛГОСОН ТЭТГЭМЖИЙН ХЭМЖЭЭ, сая төгрөгөөр

	2015 I-VIII		2016 I-VIII	
	Хүний тоо	Олгосон хэмжээ	Хүний тоо	Олгосон хэмжээ
<b>Халамжийн тэтгэвэр</b>	2488	2333.1	2715	1743
<b>Нөхцөлт мөнгөн тэтгэмж</b>	2339	1109.5	2538	911.4
-Ахмад настныг асарч байгаа иргэнд олгох тэтгэмж	1156	478.9	1233	380.1
-Хөгжлийн бэрхшээлтэй иргэнийг гэртээ асрамжилж буй иргэний	290	122.6	310	97.8
Бүтэн өнчин хүүхэд үрчлэн өсгөсний тэтгэмж	97	43.3	96	36.7
-гэр бүлийн тухай хуулийн 25.5-д заасан болон хүчирхийллийн улмаас хамгаалалт шаардлагатай болсон хүүхдийг мөн хуулийн 74-дүгээр зүйлд заасны дагуу гэр бүлдээ авч асрамжилж байгаа иргэнд олгох тэтгэмж	12	5.1	22	6.4
-Байнгын асаргаа шаардлагатай ХБ 18 хүртэлх хүүхдийг асарч байгаа иргэн	488	204	558	166.8
-16хүртэлх насны байнгын асаргаа шаардлагатай хүүхдэд олгох тэтгэмж	279	237.6	303	204.4
-18 нас хүрээгүй байхдаа бүтэн өнчин болсон 18-24 насны иргэн	17	18	16	19.2
<b>Нийгмийн халамжийн дэмжлэг тусалцаа зайлшгүй шаардлагатай иргэн, өрх</b>	1801	347.3	2901	567.3
<b>Ахмад настнуудад үзүүлсэн хөнгөлөлт тусламж</b>	8842	405.6	9361	409.1
<b>Хөгжлийн бэрхшээлтэй иргэдэд үзүүлсэн хөнгөлөлт тусламж</b>	364	98.1	381	97
<b>Жирэмсэн болон нярай, хөхүүл хүүхэдтэй эхчүүдийн тэтгэмж</b>	4780	855.7	4396	812.5
<b>Хүнс тэжээлийн хөтөлбөр</b>		662.1		675.6
<b>Алдар цолтой ахмадуудад үзүүлсэн хөнгөлөлт тусламж</b>	33	42.7	30	37.6
<b>Алдарт эхийн одонтой эхчүүдэд үзүүлсэн хөнгөлөлт тусламж</b>	9768	1331.5	9765	1326.3
<b>БҮГД ДҮН</b>	<b>30415.0</b>	<b>7185.6</b>	<b>32087.0</b>	<b>6579.8</b>

## I.4 ЭРҮҮЛ МЭНД

### I.4.1 ТӨРӨЛТ, ЭХ ХҮҮХДИЙН ЭНДЭГДЛИЙН ТОО

Хугацаа	Амаржсан эх	Амьд төрсөн хүүхэд	Төрөхийн улмаас эндсэн эх	1 хүртэл насандаа эндсэн хүүхэд	1-5 хүртэл насандаа эндсэн хүүхэд
2014	1877	1890	-	21	6
2015	1848	1856	-	23	10
2016	1799	1803	2	40	16

### I.4.2 ТӨРӨЛТ, ЭХ ХҮҮХДИЙН ЭНДЭГДЭЛ, сумаар

Сумд	Амаржсан эх	Амьд төрсөн хүүхэд	Төрөхийн улмаас эндсэн эх	1 хүртэл насандаа эндсэн хүүхэд	1-5 хүртэл насандаа эндсэн хүүхэд
ББ-Улаан	5	5			1
Бат-Өлзий	49	48		3	1
Баянгол	6	6			1
Баян-Өндөр	5	5			
Богд	36	36		1	2
Бүрд	25	26			1
Гучин-Ус	3	3			
Есөнзүйл	10	10			
ЗБ-Улаан	9	9		3	1
Нарийнтээл	14	14		1	
Өлзийт	9	8			
Сант	6	6			
Тарагт	7	7		1	1
Төгрөг	5	5			
Уянга	60	58		3	
Хайрхандулаан	25	25		1	1
Хархорин	209	209	1	3	2
Хужирт	45	42			
Арвайхээр	1271	1281	1	24	5
<b>ДҮН</b>	<b>1799</b>	<b>1803</b>	<b>2</b>	<b>40</b>	<b>16</b>

1.4.3 ХАЛДВАРТ ӨВЧНӨӨР ӨВЧЛӨГЧДИЙН ТОО

Хугацаа	Халдварт өвчнөөр өвчлөгчид-бүгд	Үүнээс:									
		Вируст гепатит	Цусан суулга	Бруцеллөз	Заг хүйтэн	Тэмбүү	Трихоминиаз	Сурьез	Салхинцэцэг	Улаан бурхан	Бусад
2014	411	26	15	1	36	93	22	49	160	1	8
2015	672	9	19	-	33	105	61	48	182	2	213
2016	1903	11	19	3	43	112	24	51	184	1403	53

1.4.4 ХАЛДВАРТ ӨВЧНӨӨР ӨВЧЛӨГЧДИЙН ТОО, СУМААР

Сумд	Халдварт өвчнөөр өвчлөгчид-бүгд			Үүнээс:									
				Вируст гепатит	Цусан суулга	Бруцеллөз	Заг хүйтэн	Тэмбүү	Трихоминиаз	Сурьез	Салхинцэцэг	Улаан бурхан	Бусад
	2014	2015	2016										
ББ-Улаан	6	6	14					4		3	1	6	
Бат-Өлзий	4	7	76					2		2	1	71	
Баянгол	6	13	44				2	6	1	1	1	31	2
Баян-Өндөр	5	6	25					3	3	1		18	
Богд	14	30	68	1				6		1	1	58	1
Бүрд	2	12	13	2				2				9	
Гучин-Ус	2	25	24								2	21	1
Есөнзүйл	5	15	46					2		2		41	1
ЗБ-Улаан	19	13	124					3		2	2	115	2
Нарийнтээл	3	14	30	1				1	1		11	16	
Өлзийт	4	5	11					1				8	2
Сант	16	8	32					6		3		23	
Тарагт	9	12	45	1				5		1	1	32	5
Төгрөг	11	13	23					1	2	3		17	
Уянга	21	80	273	1			2	8	1	7	66	180	8
Хайрхандулаан	8	14	24		1			1				22	
Хархорин	16	41	207			1	18	11	1	5	20	143	8
Хужирт	1	67	19	1	1	1		1		3	2	10	
Арвайхээр	259	291	805	4	17	1	21	49	15	17	76	582	23
<b>ДҮН</b>	<b>411</b>	<b>672</b>	<b>1903</b>	<b>11</b>	<b>19</b>	<b>3</b>	<b>43</b>	<b>112</b>	<b>24</b>	<b>51</b>	<b>184</b>	<b>1403</b>	<b>53</b>

Эх үүсвэр: Аймгийн Эрүүл мэндийн газрын мэдээг үндэслэв.

## I.5 ГЭМТ ХЭРЭГ

### I.5.1 БҮРТГЭГДСЭН ХЭРГИЙН ТОО, төрлөөр

Хэргийн төрөл	2014. VIII	2015. VIII	2016. VIII
Бүртгэгдсэн хэрэг-Бүгд	311	364	345
Бусдын амийг хорлосон	3	-	5
Хүчингийн хэрэг	10	10	2
Танхайн хэрэг	10	6	9
Хулгайн хэрэг	79	163	147
Үүнээс: Хувийн өмчийн хулгай	50	114	104
Малын хулгай	17	28	24
Хөдөлгөөний аюулгүй байдлын эсрэг гэмт хэрэг	40	44	35
ББМГУ гэмт хэрэг	102	92	105
Бусад хэрэг	67	49	42
<b>Гэмт хэргийн улмаас учирсан хохирол</b>			
Гэмтэж бэртсэн хүн	143	143	160
Нас барсан хүн	73	77	23
Нийт хохирол /сая.төг/	1214.2	708.0	636.9
Нөхөн төлүүлсэн хохирол	1028.2	353.6	346.3

### I.5.2 БҮРТГЭГДСЭН ХЭРГИЙН ТОО, сумаар

Сумд	2014. VIII	2015. VIII	2016. VIII
Баян-Өндөр	8	12	5
Бүрд	7	7	8
Баянгол	5	4	2
Бат-Өлзий	36	16	16
ББ-Улаан	4	3	1
Гучин-Ус	2	4	6
Есөнзүйл	5	9	5
Өлзийт	5	5	8
ЗБ-Улаан	4	6	12
Богд	15	16	13
Нарийнтээл	6	5	6
Сант	5	4	3
Тарагт	15	20	25
Төгрөг	6	6	4
Уянга	28	17	13
Хайрхандулаан	7	5	13
Хужирт	16	18	26
Хархорин	38	30	42
Арвайхээр	99	177	137
<b>ДҮН</b>	<b>311</b>	<b>364</b>	<b>345</b>

1.5.3 ХЭРЭГТ ХОЛБОГДСОН СЭЖИГТЭН, ЯЛЛАГДАГЧИЙН ТОО

Хэрэгт холбогдсон сэжигтэн, яллагдагчийн тоо	2014. VIII	2015. VIII	2016. VIII
<b>Бүгд</b>	<b>340</b>	<b>340</b>	<b>328</b>
Хэрэг үйлдэхдээ:			
-Бүлэглэсэн	119	82	81
-Согтуугаар	100	106	92
Албадан саатуулагдсан хүн	924	552	800
Үүнээс: Баривчлагдсан хүн	426	349	116
Авто машин жолоодох эрх хасагдсан жолооч	262	309	200

1.5.4 ХЭРЭГТ ХОЛБОГДСОН СЭЖИГТЭН, ЯЛЛАГДАГЧИЙН ТОО,  
сумаар

Сумд	2015. VIII	2016. VIII
Баян-Өндөр	12	4
Бүрд	7	7
Баянгол	2	1
Бат-Өлзий	15	15
ББ-Улаан	3	1
Гучин-Ус	2	4
Есөнзүйл	11	3
Өлзийт	4	6
ЗБ-Улаан	6	12
Богд	15	18
Нарийнтээл	6	3
Сант	5	2
Тарагт	28	22
Төгрөг	6	3
Уянга	18	14
Хайрхандулаан	5	16
Хужирт	18	23
Хархорин	21	39
Арвайхээр	156	135
<b>ДҮН</b>	<b>340</b>	<b>328</b>

Эх үүсвэр: Аймгийн Цагдаагийн газрын мэдээг үндэслэв.

## II.1 БАНК

### II.1.1 ЗЭЭЛИЙН ҮЛДЭГДЭЛ, ЗЭЭЛЖИГЧИЙН ТОО банкуудаар,

Банкны нэр	Зээлийн өрийн үлдэгдэл, сая.төг		Хугацаа хэтэрсэн, сая.төг		Зээлжигчийн тоо	
	2015.VIII	2016.VIII	2015.VIII	2016.VIII	2015.VIII	2016.VIII
<b>Дүн</b>	<b>151424.1</b>	<b>148686.7</b>	<b>2124.9</b>	<b>2218.7</b>	<b>34232</b>	<b>34460</b>
ХААН	87777.8	83757.8	1387.5	1227.7	17889	17488
ХАС	21927.5	20292.6	620.2	750.7	5119	3908
ГОЛОМТ	6180.1	6512.6	18	147.8	579	586
ТӨРИЙН БАНК	34166.9	37067.5	99.2	57.8	10466	12292
КАПИТАЛ	1371.8	1056.2		34.7	179	186

### II.1.2 ХАДГАЛАМЖИЙН ҮЛДЭГДЭЛ, ХАДГАЛАМЖ ЭЗЭМШИГЧИЙН ТОО, банкуудаар

Банкны нэр	Хугацаатай хадгаламж, сая.төг		Хугацаагүй хадгаламж, сая.төг		Хадгаламж эзэмшигчийн тоо	
	2015.VIII	2016.VIII	2015.VIII	2016.VIII	2015.VIII	2016.VIII
<b>Дүн</b>	<b>44228.7</b>	<b>59177.7</b>	<b>13839.4</b>	<b>18325.8</b>	<b>70739</b>	<b>76118</b>
ХААН	21538	31344.2	9407.7	13248.2	30372	33374
ХАС	8114.9	9837.4	1525.6	1463.9	17305	17598
ГОЛОМТ	1292.0	2903.3	621.5	512.0	1211	1458
ТӨРИЙН БАНК	13086.1	14862.3	2190.7	2932.8	21343	22801
КАПИТАЛ	197.7	230.5	93.9	168.9	508	887

Эх үүсвэр: Арилжааны банкуудын мэдээг үндэслэв.

## II.2 ТӨСӨВ

### II.2.1 ОРОН НУТГИЙН ОРЛОГО, оны үнээр, мян.төг

Төсвийн орлого	2016 I-VIII		
	төлөвлөгөө	гүйцэтгэл	хувь
<b>ОРОН НУТГИЙН ОРЛОГО</b>	<b>47,353,414.1</b>	<b>42,724,351.1</b>	<b>90.2</b>
<b>ТАТВАРЫН ОРЛОГО</b>	<b>4,336,441.8</b>	<b>3,443,981.9</b>	<b>79.4</b>
<b>Орлогын албан татвар</b>	<b>3,226,358.4</b>	<b>2,576,835.8</b>	<b>79.9</b>
Хувь хүний орлогын албан татвар	4,122,798.4	3,486,511.1	84.6
Цалин, хөдөлмөрийн хөлс, шагнал, урамшуулал болон тэдгээртэй адилтгах хөдөлмөр эрх	3,925,204.5	3,067,195.9	78.1
Үйл ажиллагааны орлого	192,443.9	352,513.6	183.2
Хөрөнгийн орлого	150.0	-	-
Хөрөнгө борлуулсны орлого	5,000.0	66,801.6	13.2 дахин
Хувь хүний орлогын албан татварын буцаан олголт	(900,000.0)	(918,545.4)	102.1
Орлогыг нь тухай бүр тодорхойлох боломжгүй ажил, үйлчилгээ хувиараа эрхлэгч иргэний о	3,560.0	8,870.1	249.2
<b>Хөрөнгийн албан татвар</b>	<b>408,501.8</b>	<b>451,613.3</b>	<b>110.6</b>
Үл хөдлөх эд хөрөнгийн албан татвар	117,211.8	109,830.8	93.7
Бүүны албан татвар	21,470.0	6,972.0	32.5
Автотээврийн болон өөрөө явагч хэрэгслийн албан татвар	269,820.0	334,810.6	124.1
<b>Бусад татвар, төлбөр, хураамж</b>	<b>701,581.6</b>	<b>415,532.8</b>	<b>59.2</b>
Бусад нийтлэг төлбөр, хураамж	430,147.2	305,538.9	71.0
Улсын тэмдэгтийн хураамж	125,993.6	119,010.0	94.5
Түгээмэл тархацтай ашигт малтмал ашигласны төлбөр	33,400.0	5,379.4	16.1
Хог хаягдлын үйлчилгээний хураамж	270,753.6	179,817.6	66.4
Ашигт малтмалаас бусад байгалийн баялаг ашиглахад олгох эрхийн зөвшөөрлийн хураамж	-	1,332.0	-
Газрын төлбөр	39,999.2	35,279.3	88.2
Газрын төлбөр	39,999.2	35,279.3	88.2
Байгалийн нөөц ашигласны төлбөр	228,106.4	73,724.5	32.3
Ойн нөөц ашигласны төлбөр	52,706.4	24,443.3	46.4
Ан амьтны нөөц ашигласны төлбөр	-	21,142.2	-
Ус, рашааны нөөц ашигласны төлбөр	175,400.0	28,139.0	16.0
Бусад татвар	3,328.8	990.0	29.7
<b>Нохойны албан татвар</b>	<b>3,328.8</b>	<b>990.0</b>	<b>29.7</b>
<b>ТАТВАРЫН БУС ОРЛОГО</b>	<b>43,016,972.3</b>	<b>39,280,369.3</b>	<b>91.3</b>
Нийтлэг татварын бус орлого	2,627,807.4	1,356,518.7	51.6
Хувьцааны ногдол ашиг	35,000.0	-	-
Хүүгийн орлого	1,400.0	2,954.7	211.1
Торгуулийн орлого	157,077.3	211,359.7	134.6
Төсөв байгууллагын өөрийн орлого	2,072,529.7	1,141,799.3	55.1
<b>Бусад орлого</b>	<b>361,800.4</b>	<b>405.0</b>	<b>0.1</b>
<b>Улсын төсвөөс орон нутгийн төсөв хоорондын шилжүүлэг</b>	<b>40,389,164.9</b>	<b>37,923,850.6</b>	<b>93.9</b>
Улсын төсвөөс орон нутгийн төсөвт олгох санхүүгийн дэмжлэг	10,085,060.6	8,978,550.1	89.0
Тусгай зориулалтын шилжүүлгийн орлого	27,400,619.0	26,861,115.1	98.0
Орон нутгийн хөгжлийн нэгдсэн сангаас шилжүүлсэн орлого	2,903,485.3	2,084,185.5	71.8

II.2.2 АЙМГИЙН ТӨСВИЙН ЗАРЛАГА, оны үнээр, мян.төг

Төсвийн зарлага	2016 I-VIII		
	төл	гүйц	хувь
Цалин хөлс болон нэмэгдэл урамшуулал	21,750,296.6	21,170,774.1	97.3
Нийгмийн даатгалын шимтгэл	2,391,218.9	2,312,701.9	96.7
Байр ашиглалттай холбоотой зардал	3,271,296.7	3,159,419.8	96.6
Хангамж, бараа материалын зардал	822,954.3	745,612.8	90.6
Нормативт зардал	2,041,535.8	1,845,023.3	90.4
Эд хогшил, урсгал засварын зардал	380,585.3	326,624.3	85.8
Томилолт, зочны зардал	198,584.2	160,935.5	81.0
Бусдаар гүйцэтгүүлсэн ажил, үйлчилгээний зардал	1,056,956.9	867,751.6	82.1
Бараа үйлчилгээний бусад зардал	1,510,344.1	1,089,915.2	72.2
Урсгал шилжүүлэг	8,075,875.4	7,214,690.6	89.3
Хөрөнгийн зардал	4,939,168.2	4,043,227.0	81.9
Татаас	38,016.8	38,016.8	100.0
Эргэж төлөгдөх зээл	2,173,941.4	959,247.6	44.1
<b>НИЙТ ЗАРДАЛ</b>	<b>48,650,774.6</b>	<b>43,933,940.3</b>	<b>90.3</b>

Эх үүсвэр: Аймгийн Санхүү, төрийн сангийн хэлтсийн мэдээг үндэслэв.

**II.3 ҮНЭ****II.3.1 ХЭРЭГЛЭЭНИЙ БАРАА ҮЙЛЧИЛГЭЭНИЙ ҮНИЙН ИНДЕКС**

Үзүүлэлтүүд	2016.VIII/2015.VIII	2016.VIII/2015.XII	2016.VIII/2016.VII
<b>Ерөнхий индекс</b>	<b>100.7</b>	<b>100.6</b>	<b>98.6</b>
Хүнсний бараа, ундаа ус	98.7	102.0	92.1
Сонтууруулах ундаа, тамхи	102.7	102.7	100.0
Гутал хувцас, бөс бараа	106.0	103.6	102.2
Орон сууц, ус, цахилгаан түлш	94.5	90.9	98.3
Гэр ахуйн бараа	101.2	100.8	100.2
Эм тариа, эмнэлэгийн үйлчилгээ	100.3	100.4	100.0
Тээвэр	96.0	96.0	100
Холбооны хэрэгсэл, шуудангийн үйлчилгээ	100.0	100.0	100.0
Амралт чөлөөт цаг, соёлын бараа үйлчилгээ	99.4	99.4	100.4
Боловсролын үйлчилгээ	100.0	100.0	100.0
Зочид буудал, нийтийн хоол, дотуур байрны үйлчилгээ	100.0	100.0	100.0
Бусад бараа үйлчилгээ	103.2	102.9	100.9

## II ХӨДӨӨ АЖ АХУЙ

### II 4.1 МАЛ ТӨЛЛӨЛТ, малын төрлөөр

Малын төрөл	Төллөсөн хээлтэгч, мян.тол			Төллөлтийн хувь		
	2014 I-VIII	2015 I-VIII	2016 I-VIII	2014 I-VIII	2015 I-VIII	2016 I-VIII
<b>Бүгд</b>	<b>1297158</b>	<b>1482749</b>	<b>1658342</b>	<b>93.5</b>	<b>91.0</b>	<b>91.4</b>
Ингэ	3504	3431	4084	49.0	43.9	48.8
Гүү	48274	59181	68178	80.7	83.0	83.0
Үнээ	44844	57145	66182	86.8	88.6	87.1
Эм хонь	614614	707492	798689	95.8	93.2	94.0
Эм ямаа	585922	655500	721209	93.4	90.1	90.3

### II 4.2 МАЛ ТӨЛЛӨЛТ, сумаар

Сумдууд	Төллөсөн хээлтэгч, мян.тол			Төллөлтийн хувь		
	2014 I-VIII	2015 I-VIII	2016 I-VIII	2014 I-VIII	2015 I-VIII	2016 I-VIII
<b>Дүн/ Total</b>	<b>1297158</b>	<b>1482749</b>	<b>1658342</b>	<b>93.5</b>	<b>91.0</b>	<b>91.4</b>
Баян-Өндөр	107445	98986	129203	91.3	72.7	87.6
Бүрд	114854	112827	118317	97.0	91.9	87.0
Бат-Өлзий	58867	67526	71359	90.9	90.7	88.9
ББ-Улаан	49017	56863	61584	84.2	85.6	84.7
Баянгол	84610	104959	126192	98.6	99.7	98.6
Гучин-Ус	48660	52682	62262	92.5	85.3	84.8
Есөнзүйл	62758	70380	79096	99.0	97.0	100.0
Өлзийт	55054	67630	79654	92.3	94.4	99.9
ЗБ-Улаан	45531	57548	63408	96.7	98.1	95.3
Богд	88766	96630	109129	85.8	78.8	81.4
Нарийнтээл	67070	73228	79014	92.1	89.7	88.4
Сант	60534	77681	84749	97.5	98.0	90.2
Тарагт	54863	69395	82801	98.5	96.9	96.0
Төгрөг	34980	45103	54616	93.8	95.7	96.3
Уянга	85761	102172	111573	97.2	98.4	97.3
Хайрхандулаан	76660	87491	93831	97.4	92.1	93.4
Хужирт	60727	73474	76254	90.1	90.9	87.4
Хархорин	79645	87325	94154	89.0	91.3	90.2
Арвайхээр	61356	80849	81146	94.4	97.6	96.3

II 4.3 ТӨЛ БОЙЖИЛТ, малын төрлөөр

Малын төрөл	Бойжуулсан төл, мян.тол			Бойжилтын хувь		
	2014 I-VIII	2015 I-VIII	2016 I-VIII	2014 I-VIII	2015 I-VIII	2016 I-VIII
<b>Бүгд</b>	<b>1292201</b>	<b>1404048</b>	<b>1633822</b>	<b>99.1</b>	<b>94.4</b>	<b>98.5</b>
Ботго	3487	3371	4070	99.5	98.3	99.7
Унага	47921	57972	67513	99.3	98.0	99.0
Тугал	44526	56334	65658	99.3	98.6	99.2
Хурга	614776	685024	792495	99.5	96.3	99.2
Ишиг	581491	601347	704086	98.6	91.5	97.6

II 4.4 ТӨЛ БОЙЖИЛТ, сумаар

Сумдууд	Бойжуулсан төл, мян.тол			Бойжилтын хувь		
	2014 I-VIII	2015 I-VIII	2016 I-VIII	2014 I-VIII	2015 I-VIII	2016 I-VIII
<b>Дүн/ Total</b>	<b>1292201</b>	<b>1404048</b>	<b>1633822</b>	<b>99.1</b>	<b>94.4</b>	<b>98.5</b>
Баян-Өндөр	107127	91021	127991	99.6	91.9	99.1
Бүрд	114854	107203	116826	100.0	91.7	98.7
Бат-Өлзий	58867	63845	71335	100.0	94.5	100.0
ББ-Улаан	48875	53910	60420	97.6	94.6	97.7
Баянгол	86074	104527	126190	100.0	99.6	100.0
Гучин-Ус	48682	52189	62022	99.9	98.9	99.6
Есөнзүйл	62758	69331	73393	100.0	98.5	92.8
Өлзийт	54988	65140	77720	99.9	96.3	97.6
ЗБ-Улаан	45126	56015	63261	98.7	97.1	99.7
Богд	87254	91399	108164	98.3	94.6	99.1
Нарийнтээл	67036	61673	78247	99.8	84.2	99.0
Сант	61831	76078	84038	100.0	97.9	99.2
Тарагт	54354	66187	80777	98.7	95.3	97.5
Төгрөг	36484	44986	55316	100.0	99.0	100.0
Уянга	83333	94970	110221	97.1	93.0	98.8
Хайрхандулаан	73779	71942	91037	95.8	82.2	97.0
Хужирт	60170	69205	72998	98.9	94.2	95.7
Хархорин	79188	85521	93583	99.4	97.9	99.4
Арвайхээр	61421	78906	80283	99.6	97.5	98.9

II 4.5 ЗҮЙ БУС ХОРОГДСОН ТОМ МАЛЫН ТОО, малын төрлөөр

Малын төрөл	Хорогдсон мал, мян.тол			Оны эхний малд том малын хорогдлын эзлэх хувь		
	2014 I-VIII	2015 I-VIII	2016 I-VIII	2014 I-VIII	2015 I-VIII	2016 I-VIII
<b>Бүгд</b>	<b>7247</b>	<b>61705</b>	<b>34194</b>	<b>0.244</b>	<b>1.50</b>	<b>0.76</b>
Ингэ	28	149	4	0.2	0.7	0.02
Гүү	343	2689	1816	0.2	1.1	0.6
Үнээ	287	1402	1454	0.3	0.8	0.7
Эм хонь	2757	24043	13590	0.2	1.3	0.7
Эм ямаа	3832	33422	17330	0.3	1.8	0.9

II 4.6 ЗҮЙ БУС ХОРОГДСОН ТОМ МАЛЫН ТОО, сумаар

Сумдууд	Хорогдсон мал, мян.тол			Оны эхний малд том малын хорогдлын эзлэх хувь		
	2014 I-VIII	2015 I-VIII	2016 I-VIII	2014 I-VIII	2015 I-VIII	2016 I-VIII
<b>Дүн/ Total</b>	<b>7247</b>	<b>61705</b>	<b>34194</b>	<b>0.24</b>	<b>1.50</b>	<b>0.76</b>
Баян-Өндөр	43	6134	4578	0.02	1.87	1.34
Бүрд	110	20003	8075	0.05	6.57	2.49
Бат-Өлзий	-	3081	-	-	1.64	-
ББ-Улаан	1181	2592	1837	0.86	1.50	1.01
Баянгол	16	164	19	0.01	0.06	0.01
Гучин-Ус	85	195	192	0.07	0.12	0.10
Есөнзүйл	109	1006	1395	0.09	0.60	0.74
Өлзийт	3	1214	1505	0.00	0.67	0.76
ЗБ-Улаан	175	456	147	0.18	0.31	0.09
Богд	185	1552	354	0.08	0.48	0.10
Нарийнтээл	147	2821	1287	0.09	1.33	0.58
Сант	8	89	3054	0.01	0.05	1.37
Тарагт	308	1481	1382	0.28	0.84	0.66
Төгрөг	19	499	181	0.03	0.41	0.12
Уянга	1254	7672	664	0.66	2.82	0.22
Хайрхандулаан	616	6708	581	0.34	2.65	0.22
Хужирт	819	1936	3683	0.56	0.97	1.71
Хархорин	2123	2567	4860	1.11	1.08	1.83
Арвайхээр	46	1535	400	0.04	0.78	0.20

II 4.7 ӨВЧНААР ХОРОГДСОН МАЛ,  
төрлөөр

Малын төрөл	Өвчнөөр хорогдсон мал, толгой			Нийт хорогдолд эзлэх хувь		
	2014 I- VIII	2015 I- VIII	2016 I- VIII	2014 I- VIII	2015 I- VIII	2016 I- VIII
<b>Дүн</b>	<b>527</b>	<b>2927</b>	<b>1769</b>	<b>7.3</b>	<b>4.7</b>	<b>5.2</b>
Тэмээ	15	1	-	53.6	0.7	-
Адуу	40	133	133	11.7	4.9	7.3
Үхэр	68	103	80	23.7	7.3	5.5
Хонь	166	882	998	6.0	3.7	7.3
Ямаа	238	1808	558	6.2	5.4	3.2

II 4.8 ӨВЧНААР ХОРОГДСОН МАЛ,  
сумаар

Сум	Өвчнөөр хорогдсон мал, толгой			Нийт хорогдолд эзлэх хувь		
	2014 I- VIII	2015 I- VIII	2016 I- VIII	2014 I- VIII	2015 I- VIII	2016 I- VIII
<b>Дүн</b>	<b>527</b>	<b>2927</b>	<b>1769</b>	<b>7.3</b>	<b>4.74</b>	<b>5.2</b>
Баян-Өндөр	-	40	5	-	0.7	0.1
Бүрд	20	-	-	18.2	-	-
Бат-Өлзий	-	-	-	-	-	-
Баруунбаян- Улаан	23	4	-	1.9	0.2	-
Баянгол	10	1	-	62.5	0.6	-
Гучин-Ус	6	-	-	7.1	-	-
Есөнзүйл	6	534	-	5.5	53.1	-
Өлзийт	-	170	149	-	14.0	9.9
Зүүнбаян- Улаан	-	-	-	-	-	-
Богд	12	-	-	6.5	-	-
Нарийнтээл	8	815	-	5.4	28.9	-
Сант	8	6	-	100.0	6.7	-
Тарагт	3	10	1	1.0	0.7	0.1
Төгрөг	15	2	-	78.9	0.4	-
Уянга	-	141	20	-	1.8	3.0
Хайрхан дулаан	4	65	-	0.6	1.0	-
Хужирт	367	686	1376	44.8	35.4	37.4
Хархорин	13	12	154	0.6	0.5	-
Арвайхээр	32	441	64	69.6	28.7	16.0

#### II 4.9 ХОРОГДСОН ХЭЭЛТЭГЧ, төрлөөр

Малын төрөл	Хорогдсон хээлтэгч, толгой			Нийт хорогдолд эзлэх хувь		
	2014 I-VIII	2015 I-VIII	2016 I-VIII	2014 I-VIII	2015 I-VIII	2016 I-VIII
<b>Дүн</b>	<b>1693</b>	<b>12199</b>	<b>6937</b>	<b>23.4</b>	<b>19.8</b>	<b>20.3</b>
Ингэ	12	72	1	42.9	48.3	25.0
Гүү	80	429	480	23.3	16.0	26.4
Үнээ	75	337	446	26.1	24.0	30.7
Эм хонь	703	3977	2663	25.5	16.5	19.6
Эм ямаа	823	7384	3347	21.5	22.1	19.3

#### II 4.10 ХОРОГДСОН ХЭЭЛТЭГЧ, сумаар

Сум	Хорогдсон хээлтэгч, толгой			Нийт хорогдолд эзлэх хувь		
	2014 I-VIII	2015 I-VIII	2016 I-VIII	2014 I-VIII	2015 I-VIII	2016 I-VIII
<b>Дүн</b>	<b>1693</b>	<b>12199</b>	<b>6937</b>	<b>23.4</b>	<b>19.8</b>	<b>20.3</b>
Баян-Өндөр	-	758	372	-	12.4	8.1
Бүрд	5	2390	1567	4.5	11.9	19.4
Бат-Өлзий	-	2620	-	-	85.0	-
Баруунбаян-Улаан	314	438	407	26.6	16.9	22.2
Баянгол	9	-	-	56.3	-	-
Гучин-Ус	6	26	2	7.1	13.3	1.0
Есөнзүйл	-	-	1395	-	-	100.0
Өлзийт	-	373	480	-	30.7	31.9
Зүүнбаян-Улаан	43	39	-	24.6	8.6	-
Богд	18	1072	208	9.7	69.1	58.8
Нарийнтээл	31	294	-	21.1	10.4	-
Сант	8	78	285	100.0	87.6	9.3
Тарагт	55	205	280	17.9	13.8	20.3
Төгрөг	13	188	33	68.4	37.7	18.2
Уянга	296	1874	148	23.6	24.4	22.3
Хайрхан дулаан	109	625	9	17.7	9.3	1.5
Хужирт	322	460	1553	39.3	23.8	42.2
Хархорин	446	160	80	21.0	6.2	1.6
Арвайхээр	18	599	118	39.1	39.0	29.5

II.4.11 ХӨДӨӨ АЖ АХУЙН БҮТЭЭГДЭХҮҮНИЙ ЗАХ ЗЭЭЛИЙН ДУНДАЖ  
ҮНЭ

Бүтээгдэхүүний нэр, төрөл	Хэмжих нэгж	2015-VIII /урд оны мөн үе/	2015-XII /жилийн эцэст/	2016-VII /өмнөх сард/	2016-VIII /тайлант сард/
<b>Ноос ноолуур, хөөвөр хялгас</b>					
Тэмээний ноос					
-эр	кг	3500	3500	2500	2500
-эм	кг	3500	3500	2500	2500
Ямааны ноолуур	кг	50000	36000	45000	48000
Үхрийн хөөвөр	кг	-	-	-	-
Адууны дэл	кг	8000	6000	4500	4500
Адууны сүүл	кг	10000	10000	7000	8000
<b>Арьс, шир</b>					
Тэмээний шир					
	ш	7000	18000	13000	-
Адууны шир					
	ш	35000	50000	10000	10000
Үхрийн шир					
	ш				
-2 метрээс доош хэмжээтэй	ш	15000	22000	6000	-
-2 метрээс дээш хэмжээтэй	ш	30000	35000	10000	10000
Хонины нэхий /өлөн гэдэсгүй/					
	ш	1500	1000	200	1300
Ямааны ноолуургүй арьс/өлөн гэдэсгүй/					
	ш	2500	14000	200	500

## II.5 АЖ ҮЙЛДВЭР

### II.5.1 НИЙТ БҮТЭЭГДЭХҮҮНИЙ ҮЙЛДВЭРЛЭЛТ, нэр төрлөөр,оны үнээр мян. төгрөг

Гол нэр төрлийн бүтээгдэхүүн	2015 VIII	2016 VIII	2016. VIII /2015. VIII
<b>Уул уурхай, олборлох аж үйлдвэр</b>	767175.0	1023357.0	133.4
Чулуун нүүрс	767175.0	1023357.0	133.4
<b>Дулааны эрчим хүч үйлдвэрлэл, усан хангамж</b>	2371173.2	2309861.1	97.4
Дулааны эрчим хүч	1880917.4	1880486.2	100.0
Түгээсэн цэвэр ус , сувагжуулалт	490255.8	429374.9	87.6
<b>Хүнсний бүтээгдэхүүн, ус үйлдвэрлэл</b>	5604366.6	6023520.8	107.5
Сүү, сүүн бүтээгдэхүүн	335279.3	290878.0	86.8
Талх	534480.4	538226.6	100.7
Нарийн боов	871045.3	804299.2	92.3
Бялуу	8720.0	7488.0	85.9
Хөлдөөсөн бууз	247527.0	242929.1	98.1
Хэрчсэн гурил	124348.3	40204.0	32.3
Даршилсан ногоо, кимчи	7639.5	8715.0	114.1
Хиам	38400.0	58414.7	152.1
Архи	130874.8	143979.2	110.0
Цэвэр ус, рашаан	3306052	3888387.0	117.6
<b>Хувцас, гутал үйлдвэрлэл</b>	1049996.0	838427.0	79.9
Монгол дээл	356960.5	289128.0	81.0
Ажлын хувцас	19760.0	27950.0	141.4
Бусад оёмол эдлэл	223765.5	188229.0	84.1
Бүх төрлийн гутал	449510.0	333120.0	74.1
<b>Модон эдлэл</b>	1788965.5	954796.0	53.4
Гэрийн мод	1375740.0	601290.0	43.7
Төрөл бүрийн модон эдлэл	243025.5	224556.0	92.4
Зүсвэр	170200.0	128950.0	75.8
<b>Бусад бүтээгдэхүүн үйлдвэрлэл</b>	1793585.5	2557234.5	142.6
Блок	584290.0	459716.0	78.7
Тоосго	516045.0	311201.3	60.3
Вакум цонх	207360.0	76926.6	37.1
Төмөр эдлэл хийц	28950.0	37405.0	129.2
Хэвлэх	27125.5	34198.6	126.1
Нүдний шил	5360.0	7026.0	131.1
Бусад бүтээгдэхүүн/ угаасан ноос, бэлэг дурсгалын зүйлс,	424455.0	1630761.0	-
<b>Нийт дүн</b>	<b>13375261.8</b>	<b>13707196.4</b>	<b>102.5</b>

II.5.2 НИЙТ БҮТЭЭГДЭХҮҮНИЙ БОРЛУУЛАЛТ, нэр төрлөөр,оны үнээр  
мян. төгрөг

Гол нэр төрлийн бүтээгдэхүүн	2015 VIII	2016 VIII	2016.VIII /2015.VIII
<b>Уул уурхай, олборлох аж үйлдвэр</b>	767175.0	1023357.0	133.4
Чулуун нүүрс	767175.0	1023357.0	133.4
<b>Дулааны эрчим хүч үйлдвэрлэл, усан хангамж</b>	2371173.2	2309861.1	97.4
Дулааны эрчим хүч	1880917.4	1880486.2	100.0
Түгээсэн цэвэр ус , сувагжуулалт	490255.8	429374.9	87.6
<b>Хүнсний бүтээгдэхүүн</b>	5458566.6	5788854.4	106.1
Сүү, ааруул	238179.3	290878.0	122.1
Талх	534480.4	537360.2	100.5
Нарийн боов	870045.3	791699.2	91.0
Бялуу	8720.0	7488.0	85.9
Хөлдөөсөн бууз	247527.0	242929.1	98.1
Хэрчсэн гурил,	124348.3	40204.0	32.3
Даршилсан ногоо, кимчи	7639.5	8715.0	114.1
Хиам	38400.0	58414.7	152.1
Архи	130874.8	143979.2	110.0
Цэвэр ус, рашаан	3258352.0	3667187.0	112.5
<b>Хувцас, гутал үйлдвэрлэл</b>	956576.0	807357.0	84.4
Монгол дээл, тэрлэг	343160.5	282128.0	82.2
Ажлын хувцас	19760.0	27950.0	141.4
Бусад оёмол эдлэл	210205.5	185979.0	88.5
Бүх төрлийн гутал	383450.0	311300.0	81.2
<b>Модон эдлэл</b>	1634865.5	937896.0	57.4
Гэрийн мод	1224740.0	584390.0	47.7
Төрөл бүрийн модон эдлэл	239925.5	224556.0	93.6
Зүсвэр	170200.0	128950.0	75.8
<b>Бусад бүтээгдэхүүн үйлдвэрлэл</b>	1597718.0	2481427.9	155.3
<b>Блок</b>	533815.0	420196.0	78.7
Тоосго	388500.0	282033.3	72.6
Вакум цонх	207360.0	76926.6	37.1
Төмөр эдлэл хийц	21712.5	31794.3	146.4
Хэвлэх	27125.5	33460.7	123.4
Нүдний шил	5200.0	6256.0	120.3
Бусад бүтээгдэхүүн/ бэлэг дурсгалын зүйлс,суран эдлэл, угаасан ноос г.м	414005.0	1630761.0	-
<b>Нийт дүн</b>	<b>12786074.3</b>	<b>13348753.4</b>	<b>104.4</b>

II.5.3 ГОЛ НЭРИЙН БҮТЭЭГДЭХҮҮНИЙ НИЙТ ҮЙЛДВЭРЛЭЛ,

нэр төрлөөр, биетээр

Гол нэр төрлийн бүтээгдэхүүн	Хэмжих нэгж	2015 VIII	2016 VIII	2016.VIII /2015.VIII
<b>Уул уурхай, олборлох аж үйлдвэр</b>				
Чулуун нүүрс	мян.тн	38.3	51.2	133.7
<b>Дулааны эрчим хүч үйлдвэрлэл, усан хангамж</b>				
Дулааны эрчим хүч	мян.гкал	47.3	47.9	101.3
Түгээсэн цэвэр ус , сувагжуулалт	мян.м3	286.6	254.9	88.9
<b>Хүнсний бүтээгдэхүүн, ус үйлдвэрлэл</b>				
Сүү, тараг, ааруул	мян.л	211.7	182.9	86.4
Талх	тн	365.4	358.8	98.2
Нарийн боов	тн	344.8	264.0	76.6
Бялуу	тн	1.1	0.9	81.8
Хөлдөөсөн бууз	тн	35.7	35.1	98.3
Хэрчсэн гурил,	тн	93.3	30.6	2. дах
Даршилсан ногоо, кимчи	тн	3.4	3.8	111.8
Хиам	тн	6.4	9.2	143.8
Архи	мян.л	14.0	16.3	116.4
Цэвэр ус, рашаан	мян.л	4435.1	3566.1	80.4
<b>Хувцас үйлдвэрлэл</b>				
Монгол дээл	ш	7679	5578	72.6
Ажлын хувцас	ш	401	559	139.4
Бусад оёмол эдлэл	ш	6380	5590	87.6
Бүх төрлийн гутал	хос	4892	3763	76.9
<b>Модон эдлэл</b>				
Гэрийн мод	ком	2022	858	42.4
Зүсвэр	мян.м2	1417.9	1065.6	75.2
<b>Бусад үйлдвэрлэл</b>				
<b>Блок</b>				
Тоосго	мян.ш	527.3	456.8	86.6
Төмөр эдлэл хийц	мян.ш	1653.7	712.9	43.1
Төмөр эдлэл хийц	ш	325	420	129.2
Хэвлэх	мян.х	71.3	81.4	114.2
Нүдний шил	ш	510	637	124.9

## II.6 ТЭЭВЭР, ХОЛБОО

### II.6.1 ТЭЭВРИЙН САЛБАРЫН ҮНДСЭН ҮЗҮҮЛЭЛТ

Үзүүлэлт	Хэмжих нэгж	2015 VIII	2016 VIII	2016.VIII /2015.VIII
Тээсэн ачаа	мян.тн	20.4	21.9	107.4
Ачаа эргэлт	мян.тн.км	5006.2	5387.4	107.6
Зорчигчдын тоо	мян.хүн	150.9	162.8	107.9
Зорчигч эргэлт	мян.хүн.км	43937.6	47537.6	108.2
Тээврийн орлого	мян. төг	1460239.1	1620771.3	111.0

### II.6.2 ХОЛБООНЫ ҮНДСЭН ҮЗҮҮЛЭЛТ, оны үнээр, мян. төг

Үзүүлэлт	2015 VIII	2016 VIII	2016.VIII /2015.VIII
Нийт орлого	397095.3	442662.2	111.5
Үүнээс:Хүн амаас орсон орлого	151907.9	149720.4	98.6
Телефон цэгийн тоо	970	850	87.6
Ажиллагсадын тоо	86	94	109.3