

ГАРЧИГ

Товч танилцуулга

Үндсэн үзүүлэлт

I.Нийгмийн үзүүлэлт

I.1 Хүн ам

I.2 Хөдөлмөр

I.3 Нийгмийн даатгал, нийгмийн халамж

I.4 Эрүүл мэнд

I.5 Гэмт хэрэг

II.Эдийн засгийн үзүүлэлт

II.1 Банк

II.2 Төсөв

II.3 Үнэ

II.4 Хөдөө аж ахуй

II.5 Аж үйлдвэр

II.6 Тээвэр, холбоо

АЙМГИЙН НИЙГЭМ, ЭДИЙН ЗАСГИЙН ХӨГЖЛИЙН 2020 ОНЫ ЭХНИЙ 8 САРЫН ТАНИЛЦУУЛГА

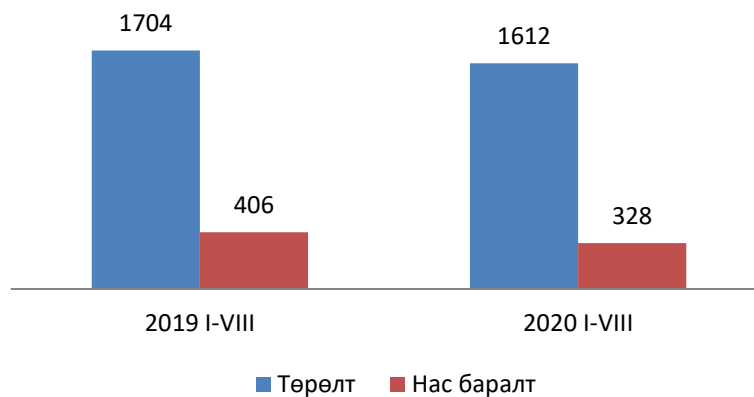
I. Нийгмийн үзүүлэлт



I.1. Хүн ам

Аймгийн хэмжээнд 2020 оны эхний 8 сард 1612 хүүхэд шинээр мэндэлж, 328 хүн нас барсан байна. Хүн амын цэвэр өсөлт 1384 болж өмнөх оны мөн үеийнхээс 6.6 хувиар өсчээ. 1000 хүнд ногдох төрөлт 13.9, нас баралт 2.8 байгаа нь өмнөх оны мөн үеийнхээс төрөлт 0.7 пунктээр, нас баралт мөн 0.7 пунктээр буурсан байна.

Төрсөн хүүхэд, нас барсан хүний тоо



I.2 Хөдөлмөр

Бүртгэлтэй ажилгүй иргэний тоо

Аймгийн Хөдөлмөр халамжийн үйлчилгээний газарт бүртгэлтэй ажил идэвхтэй хайж байгаа ажилгүй иргэдийн тоо 1792 болж өмнөх оны мөн үеийнхээс 534 хүнээр буюу 42.4 хувиар өсчээ. Бүртгэлтэй ажилгүй иргэдийн 1115 буюу 62.2 хувь нь 15-34 насны залуучууд байна.

2020 оны 8 сард ажилгүй 306 иргэн шинээр бүртгүүлж, бүртгэлтэй ажилгүй иргэдээс 50 иргэн ажилд зуучлагдан оржээ. Шинээр 601 ажлын байр бий болсон нь өмнөх оны мөн үеийнхээс 17.8 хувиар нэмэгдсэн үзүүлэлттэй байна. Шинэ ажлын байрны 31.9 хувь нь боловсруулах үйлдвэрт, 6.5 хувь нь ХАА, ан агнуур, ойн аж ахуйн салбарт, 2.8 хувь нь боловсролын салбарт, 10.3 хувь нь бөөний болон жижиглэн худалдаа, гэр ахуйн барааны засвар үйлчилгээний салбарт, 13.6 хувь нь барилгын салбарт, 34.9 хувь нь бусад салбарт бий болсон байна.



I.3 Нийгмийн даатгал, халамж

Нийгмийн даатгал

Нийгмийн даатгалын сангийн орлого эхний 8 сард 58.5 тэрбум төгрөг, зарлага 54.3 тэрбум төгрөг болж өмнөх оны мөн үеийнхээс орлого 12.6 тэрбум төгрөг буюу 27.4 хувиар, зарлага 8.7 тэрбум төгрөгөөр буюу 19.1 хувиар өсчээ.

Нийгмийн даатгалын сангийн орлогын 94.2 хувийг тэтгэврийн даатгалын сангийн орлого, 3.4 хувийг тэтгэмжийн даатгалын сангийн орлого, 1.4 хувийг үйлдвэрлэлийн осол мэргэжлээс шалтгаалах даатгалын сангийн орлого, 1.0 хувийг ажилгүйдлийн даатгалын сангийн орлого, тус тус эзэлж байна.

Нийгмийн даатгалын сангийн зарлага өмнөх оны мөн үеийнхээс 8.7 тэрбум төгрөгөөр нэмэгдэхэд тэтгэврийн даатгалын сангийн зарлага 8.4 тэрбум төгрөг буюу 19.6 хувиар өссөн нь голлон нөлөөлөв.

Нийгмийн даатгалд даатгуулагчдын 56.3 хувь нь заавал даатгуулагчид, 43.7 хувь нь сайн дураар даатгуулагчид байна. Сайн дураар даатгуулагчдын тоо өмнөх оны мөн үеийнхээс 1.5 мянган хүнээр буюу 17.3 хувиар нэмэгджээ. Заавал даатгуулагчдын 42.4 хувь нь аж ахуйн нэгж байгууллагад, 57.6 хувь нь төсөвт байгууллагад ажиллаж байна.

Нийгмийн халамж

Нийгмийн халамжийн сангаас 8 сарын байдлаар /давхардсан тоогоор/ 67632 хүнд 10.6 тэрбум төгрөгийн тэтгэвэр тэтгэмж олгосон бөгөөд өмнөх оны мөн үеийнхээс нийгмийн халамжийн тэтгэвэр, тэтгэмж авагчдын тоо 23116 хүн буюу 51.9 хувиар нэмэгдсэн, олгосон тэтгэврийн хэмжээ 0.3 тэрбум төгрөг буюу 2.5 хувиар буурчээ.

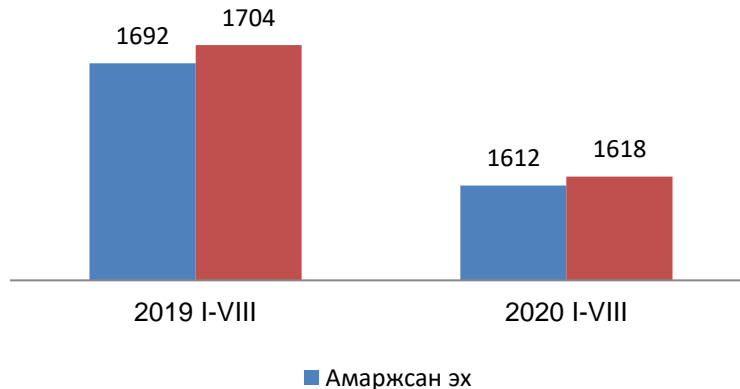
Нийгмийн халамжийн үйлчилгээнд хамрагдагсдын 2.4 хувийг халамжийн тэтгэвэр авагчид, 4.0 хувийг нөхцөлт мөнгөн тэтгэмжид хамрагдагсад, 12.5 хувийг ахмад настнуудад үзүүлсэн хөнгөлөлт тусламжид хамрагдагсад, 0.8 хувийг хөгжлийн бэрхшээлтэй иргэдэд үзүүлсэн хөнгөлөлтөд хамрагдагсад эзэлж байна.



I.4 Эрүүл мэнд

Аймгийн хэмжээнд эхний 8 сард 1612 эх амаржиж, өмнөх оны мөн үеийнхээс 80 эхээр, төрсөн хүүхдийн тоо (амьд төрөлтөөр) 1618 болж 86 хүүхэд буюу 5.0 хувиар буурсан үзүүлэлттэй байна.

Амаржсан эх, амьд төрсөн хүүхдийн тоо



Нэг хүртэлх насандаа 16 хүүхэд эндсэн нь өмнөх оны мөн үеийнхээс 9 хүүхдээр, 5 хүртэлх насандаа эндсэн хүүхдийн тоо 2 байгаа нь өмнөх оны мөн үеийнхээс 3 хүүхдээр тус тус буурсан үзүүлэлттэй байна.

Халдварт өвчнөөр эхний 8 сард 399 хүн өвчилж өмнөх оны мөн үеийнхээс 208 хүнээр буюу 34.3 хувиар буурсан байна. Халдварт өвчнөөр өвчлөгчдийн 33.6 хувь нь тэмбүү өвчнөөр өвчлөгчид байна. Вируст гепатитээр өвчлөгчдийн тоо 1 хүнээр, сүрьеэгээр өвчлөгчдийн тоо 15 хүнээр, салхин цэцгээр өвчлөгчдийн тоо 65 хүнээр, заг хүйтэн өвчнөөр өвчлөгчдийн тоо 50 хүнээр, трихоминиаз өвчнөөр өвчлөгчдийн тоо 22 хүнээр, тэмбүү өвчнөөр өвчлөгчдийн тоо 39 хүнээр тус тус буурчээ.



1.5 Гэмт хэрэг

Аймгийн хэмжээнд оны эхний 8 сард 315 гэмт хэрэг бүртгэгдсэн нь өмнөх оны мөн үеийнхээс 123 гэмт хэргээр буюу 28.1 хувиар буурсан байна. Бүртгэгдсэн гэмт хэргийн 53.2 хувь нь сумдад, 46.8 хувь нь аймгийн төвд бүртгэгджээ.

Хулгайлах гэмт хэргийн 71.2 хувийг иргэдийн орон байрны хулгай, 21.5 хувийг малын хулгай эзэлж байна.

Гэмт хэрэгт холбогдсон 230 сэжигтэн, яллагдагчийн 111 хүн буюу 62.4 хувь нь 18-35 хүртэлх насных, 64 хүн буюу 36.0 хувь нь 35-аас дээш насныхан байна. Гэмт хэрэгт холбогдсон сэжигтэн, яллагдагчдын 14.6 хувь нь хувиараа хөдөлмөр эрхлэгч болон хувийн хэвшилд ажиллагчид, 36.5 хувь нь малчин, 41.6 хувь нь ажилгүй иргэд байна.

Авто машин жолоодох эрхээ хасуулсан жолооч өмнөх оны мөн үеээс 27 хүнээр буюу 4.5 хувиар өссөн байна.

Гэмт хэргийн улмаас 787.7 сая төгрөгийн хохирол учирсан нь өмнөх оны мөн үеийнхээс 319.3 сая төгрөг буюу 68.2 хувиар өсчээ. Нийт хохирлын 14.4 хувь буюу 113.4 сая төгрөгийг нөхөн төлүүлсэн байна.

Гэмт хэргийн улмаас 18 хүн нас баржээ. Аймгийн хэмжээнд эхний 8 сард 678 хүн албадан саатуулагдсан нь өмнөх оны мөн үеийнхээс 339 хүн буюу 2.0 дахин өссөн байна.

II. Эдийн засгийн үзүүлэлт

II.1 Банк

Арилжааны банкуудын мэдээгээр аж ахуйн нэгж, байгууллага иргэдэд олгосон нийт зээлийн өрийн үлдэгдэл эхний 8 сарын байдлаар 207.5 тэрбум төгрөг болжээ. Нийт зээлийн 1.3 хувь нь хугацаа хэтэрсэн зээл байна. Байгууллага иргэдийн хугацаатай ба хугацаагүй хадгаламж 160.5 тэрбум төгрөг болж өмнөх оны мөн үеийнхээс 24.0 тэрбум төгрөг буюу 17.5 хувиар өссөн байна.

Зээлжигчийн тоо өмнөх оны мөн үеийнхээс 1060 хүн буюу 2.9 хувиар өсч, хадгаламж эзэмшигчийн тоо 0.4 хувиар буурсан байна.



II.2 Хэрэглээний үнийн индекс

Хэрэглээний үнийн индекс гэдэг нь хэрэглэгчдийн худалдаж авсан бараа үйлчилгээний нэр төрөл өөрчлөлтгүй тогтвортой байхад үнэ дунджаар хэрхэн өөрчлөгдөж буйг хэмждэг үзүүлэлт юм.

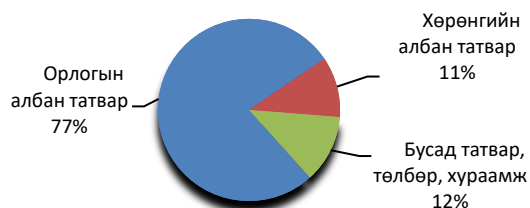
2020 оны 8 сарын бараа үйлчилгээний үнэ тариф өнгөрсөн оны мөн үеийнхээс 1.7 хувиар өсч, өмнөх сарынхаас 1.1 хувиар буурчээ. Өмнөх сарынхаас тээврийн бүлгийн үнэ 1.1 хувиар, зочид буудал, нийтийн хоол, дотуур байрны үйлчилгээний бүлгийн үнэ 3.5 хувиар тус тус өссөн, хүнсний барааны бүлгийн үнэ 1.1 хувиар буурсан үзүүлэлттэй байна.



II.2 Төсөв

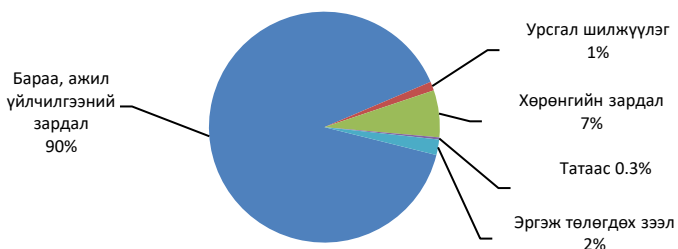
Орлого: 2020 оны эхний 8 сард орон нутгийн төсвийн орлогод 7.7 тэрбум төгрөгийг төвлөрүүлж төлөвлөгөөний биелэлт 108.8 хувьтай байна. Татварын орлогын 77.0 хувь нь орлогын албан татвар, 11.0 хувь нь хөрөнгийн албан татвар, 12.0 хувь нь бусад татварууд байна.

Орон нутгийн орлогын бүтэц, хувиар



Зарлага: Аймгийн төсвийн зарлага 58.9 тэрбум төгрөг болж өмнөх оны мөн үеийнхээс 8.4 тэрбум төгрөг буюу 16.7 хувиар өссөн байна. Нийт зарлагын 56.4 хувийг цалин хөлс, 7.1 хувийг НДШ, 7.4 хувийг байр ашиглалттай холбоотой зардал, 1.6 хувийг хангамж, бараа материалын зардал, 6.7 хувийг нормативт зардал, 0.6 хувийг эд хогшил, урсгал засварын зардал, 0.1 хувийг томилолт, зочны зардал, 5.0 хувийг бусдаар гүйцэтгүүлсэн ажил, үйлчилгээний зардал, 4.7 хувийг бусад зардал эзэлж байна.

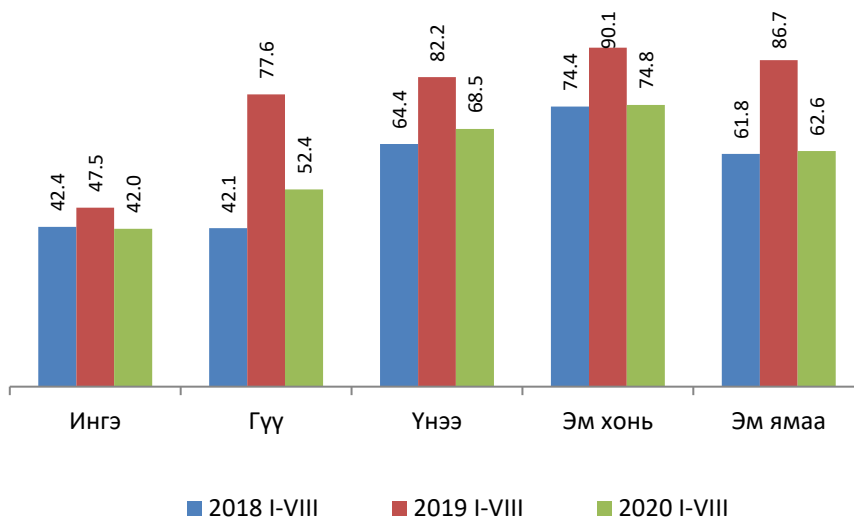
Төсвийн зарлагын бүтэц, хувиар



II.4 Хөдөө аж ахуй

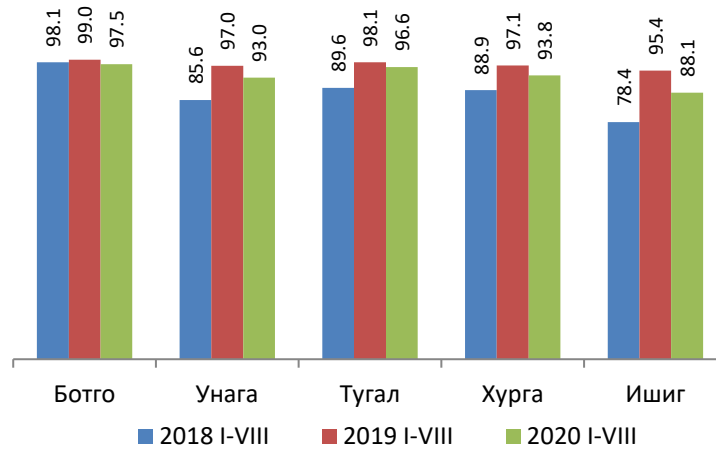
Аймгийн хэмжээнд 2019 оны жилийн эцэст төллөх насны нийт 2295.3 мянган эх мал тоологдсон ба 2020 оны эхний 8 сарын байдлаар 1563.6 мянган толгой эх мал буюу оны эхэнд тоологдсон нийт эх малын 68.1 хувь нь төллөсөн байна. Ингэний 42.0 хувь, гүүний 52.4 хувь, үнээний 68.5 хувь, эм хонины 74.8 хувь, эм ямааны 62.6 хувь нь төллөжээ. Өмнөх оны мөн үед нийт эх малын 87.5 хувь буюу 2089.6 мянган мал төллөсөн байжээ.

Мал төлөлтийн хувь



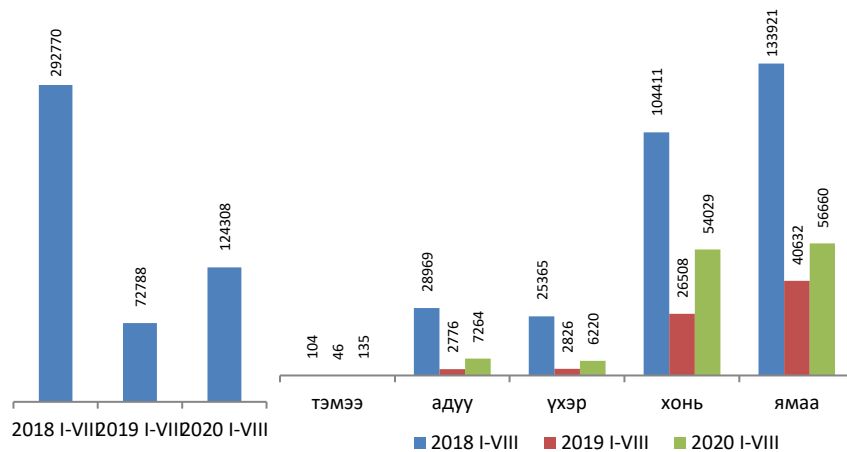
Гарсан төл 91.8 хувьтай бойжиж байна. Ботго 97.5 хувь, унага 93.0 хувь, тугал 96.6 хувь, хурга 93.8 хувь, ишиг 88.1 хувьтай бойжиж байна. Өмнөх оны мөн үед төл бойжилтын хувь 96.4 хувьтай бойжиж байсан байна.

Төл бойжилтын хувь



Аймгийн хэмжээнд эхний 8 сарын байдлаар оны эхэнд тоологдсон нийт малын 2.3 хувьтай тэнцэх 124.3 мянган толгой том мал зүй бусаар хорогдоод байна. Нийт хорогдсон том малын 0.1 хувийг тэмээ, 5.8 хувийг адуу, 5.0 хувийг үхэр, 43.5 хувийг хонь, 45.6 хувийг ямаа эзэлж байна. Хорогдлыг сумдаар авч үзвэл Зүүнбаян-Улаан суманд 22.0 мянган толгой мал буюу хамгийн олон мал хорогдсон байна. Сант суманд 12.2 мянган толгой, Хужирт суманд 9.1 мянган толгой, Өлзийт суманд 8.8 мянган толгой, Тарагт суманд 8.8 мянган толгой, Хайрхандулаан суманд 7.9 мянган толгой, Гучин-Ус суманд 7.7 мянган толгой, Хархорин суманд 7.6 мянган толгой, Бүрд суманд 7.1 мянган толгой, Баруунбаян-Улаан суманд 6.1 мянган толгой, Уянга суманд 5.8 мянган толгой, Нарийнтээл суманд 5.4 мянган толгой, Арвайхээр суманд 5.2 мянган толгой бусад сумдад 5.0 мянгаас доош толгой мал тус тус хорогдсон байна. Есөнзүйл суманд хамгийн бага буюу 0.3 мянган толгой мал хорогдсон байна.

Том малын хорогдол, нийт дүн болон 5 төрлөөр

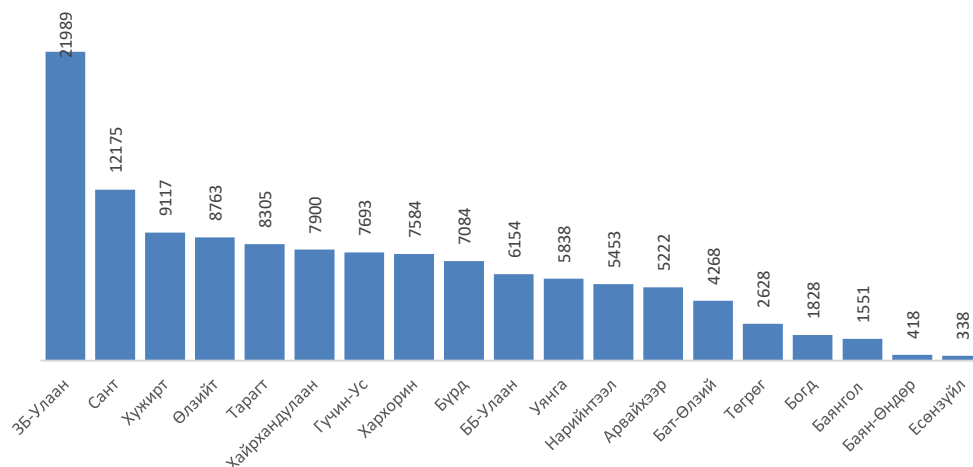


Эхний 8 сарын байдлаар 6 суманд нийт 791 толгой мал өвчнөөр хорогдсон байна. Хужирт суманд 429 толгой, Бүрд суманд 174 толгой, Баян-Өндөр суманд

130 толгой, Уянга суманд 52 толгой, Өлзийт суманд 4 толгой, Төгрөг суманд 2 толгой мал тус тус өвчнөөр хорогдсон байна.

Хээлтэгч малын хорогдол 21.2 мянга байгаа ба 17 суманд 35-ээс 3398 хүртэлх толгой хээлтэгч мал хорогдсон байна. Баянгол, Нарийнтээл сумдуудад хээлтэгч малын хорогдол гараагүй байна.

Том малын хорогдол, сумаар

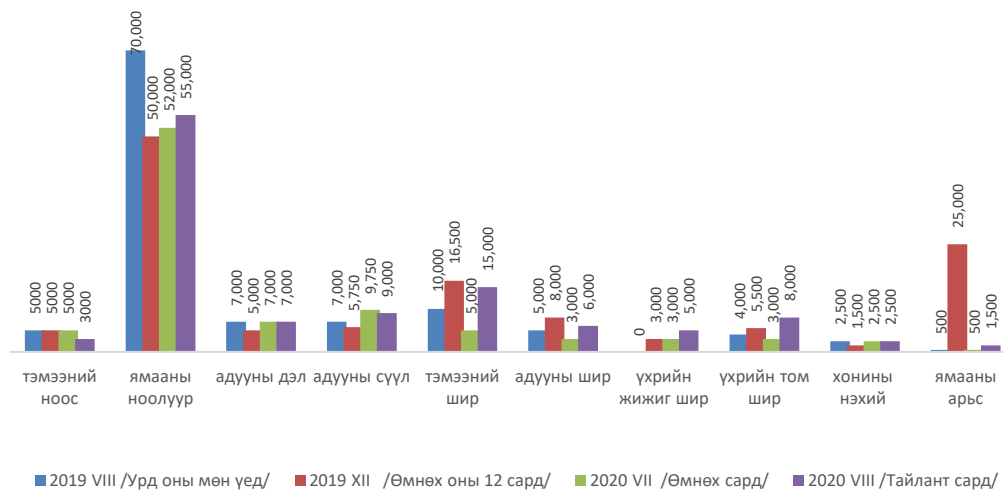


Аймгийн түүхий эдийн захад ямааны ноолуур 55.0 мянган төгрөг, тэмээний шир 15.0 мянган төгрөг, адууны шир 6.0 мянган төгрөг, үхрийн шир 8.0 мянган төгрөг, хонины нэхий 2.5 мянган төгрөг, адууны дэл 7.0 мянган төгрөг, сүүл 9.0 мянган төгрөгийн үнэ ханштай байна.

Өнгөрсөн оны мөн үетэй харьцуулахад тэмээний ноос 40.0 хувиар, ямааны ноолуурын үнэ 21.4 хувиар буурсан байна. Адууны сүүл 28.6 хувиар, тэмээний шир 50.0 хувиар, адууны шир 20.0 хувиар, үхрийн шир 1 дахин, ямааны арьс 3 дахин тус тус өссөн байна. Адууны дэл, хонины нэхийний үнэ өнгөрсөн оны мөн үеийн түвшинд байна.

Өмнөх сартай харьцуулбал тэмээний ноос 40.0 хувиар, адууны сүүл 7.7 хувиар буурсан байна. Ямааны ноолуур 5.8 хувиар, тэмээний шир 3 дахин, адууны шир 1 дахин, үхрийн жижиг шир 66.7 хувиар, үхрийн том шир 1.7 дахин, ямаанб арьс 3 дахин өссөн байна. Адууны дэл, хонины нэхийний үнэ өмнөх сарын түвшинд байна.

Малын гаралтай зарим бүтээгдэхүүний зах зээлийн дундаж үнэ



Аймгийн хэмжээнд 5597.8 га-д үр тариа тариалсан ба үүний 5247.0 га-д буудай, 150.8 га-д арвай, 160.0 га-д овъёос, 40 га-д маалинга тариалсан байна. Үр тариа тариалалт өмнөх оноос 1613.5 га-р бага тариалагдсан байна. Хаврын тариалалтын эцсийн мэдээгээр 413.2 га-д төмс, 257.4 га-д хүнсний ногоо тариалсан нь өмнөх оны мөн үетэй харьцуулахад төмс 21.4 га-гаар, хүнсний ногоо 25.2 га-гаар илүү тариалаад байна. Малын тэжээл 2451.2 га-д тариалаад байгаа нь урд оны мөн үеээс 1478.7 га-аар их байна. Энэ онд 1946 га-д рапс тариалсан нь өмнөх оны мөн үеэс 209 га-гаар бага байна. Аймгийн хэмжээнд 8 сарын 30-ны байдлаар ургац хураалт, хадлан тэжээл бэлтгэл эхлээгүй байна.



II.5 Аж үйлдвэр

Үйлдвэрийн газрууд оны үнээр эхний 8 сард 23.9 тэрбум төгрөгийн бүтээгдэхүүн үйлдвэрлэсэн нь өнгөрсөн оны мөн үеийнхээс 5.1 тэрбум төгрөгөөр буюу 17.6 хувиар буурсан байна.

Гол нэр төрлийн бүтээгдэхүүний хувьд нарийн боов, даршилсан ногоо, кимчи, сурагчийн дүрэмт хувцас, оёмол эдлэл, модон эдлэл үйлдвэрлэл, ус сувагжуулалт, вакум цонх үйлдвэрлэл 3.7 хувиас 2.9 дахин өссөн байна.

ҮНДСЭН ҮЗҮҮЛЭЛТҮҮД

Үзүүлэлтүүд	Хэмжих нэгж	2018 I-VIII	2019 I-VIII	2020 I-VIII
Нийгмийн статистикийн үзүүлэлтүүд				
Төрсөн хүүхэд	хүн	1593	1704	1612
Нас баралт	хүн	448	406	328
Бүртгэлтэй ажилгүй иргэд	хүн	1258	2048	1699
Ажлын шинэ байранд ажилд орсон хүний тоо	хүн	713	510	601
Нийгмийн даатгалын сангийн орлого	сая төгрөг	40653.7	45916.2	58481.6
Нийгмийн даатгалын сангийн зарлага	сая төгрөг	39838.4	45562.5	54287.1
Халдварт өвчнөөр өвчлөгчдийн тоо	хүн	705	607	399
Бүртгэгдсэн гэмт хэргийн тоо	тоо	456	438	315
Хэрэгт холбогдогсод	хүн	293	230	209
Эдийн засгийн статистикийн үзүүлэлтүүд				
Хэрэглээний үнийн индексийн өөрчлөлт, өмнөх оны мөн үетэй харьцуулсан	хувь	106.4	109.3	101.7
Зээлийн өрийн үлдэгдэл	сая төгрөг	196.3	218.6	207.6
Иргэдийн хадгаламж	сая төгрөг	117.9	136.6	160.5
Зээлжигчийн тоо	хүн	36566	37626	41607
Хадгаламж эзэмшигчийн тоо	хүн		78757	83274
Орон нутгийн төсвийн орлого	сая төгрөг	8692.1	6661.2	7666.2
Төсвийн зарлага	сая төгрөг	46222.9	50496.3	58928.0
Мал төллөлт	хувь	67.0	87.5	68.1
Төл бойжилт	хувь	84.8	96.4	91.8
Том малын зүй бусын хорогдол	толгой	292770	72788	124308
Аж үйлдвэрийн бүтээгдэхүүн үйлдвэрлэл	сая.төг	23489.3	28984.2	23874.7

I.1 ХҮН АМ

I.1.1 ТӨРӨЛТ, НАС БАРАЛТ, ХҮН АМЫН ЕРДИЙН ӨСӨЛТ, сумаар

Сум	2019 I-VIII			2020 I-VIII		
	Төрөлт	Нас баралт	Ердийн цэвэр өсөлт	Төрөлт	Нас баралт	Ердийн цэвэр өсөлт
БҮГД	1704	406	1298	1612	328	1384
Баян-Өндөр	2	9	-7	9	6	3
Бүрд	13	10	3	4	7	-3
Бат-Өлзий	15	22	-7	19	22	-3
ББ-Улаан	2	11	-9	3	8	-5
Баянгол	3	11	-8		9	-9
Гучин-Ус	4	7	-3		3	-3
Есөнзүйл	7	9	-2	3	13	-10
Өлзийт	3	15	-12	3	1	2
ЗБ-Улаан	8	12	-4	5	13	-8
Богд	38	21	17	28	19	9
Нарийнтээл	7	7	0	1	14	-13
Сант	7	8	-1	1	16	-15
Тарагт	1	12	-11		11	-11
Төгрөг	2	12	-10	1	5	-4
Уянга	37	30	7	19	24	-5
Хайрхандулаан	8	11	-3	6	6	0
Хужирт	43	26	17	35	19	16
Хархорин	202	17	185	192	15	177
Арвайхээр	1302	156	1146	1283	17	1266

Эх үүсвэр: Аймгийн эрүүл мэндийн газар

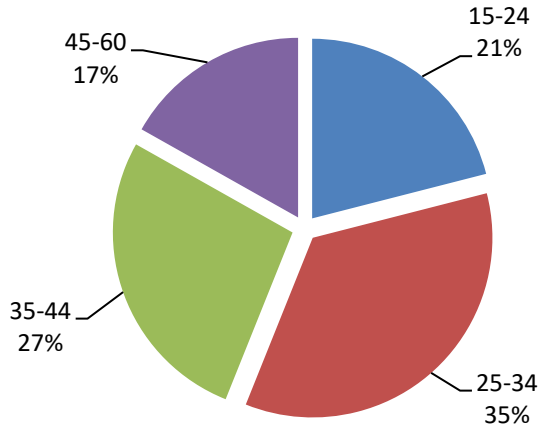
I.2 ХӨДӨЛМӨР

I.2.1 БҮРТГЭЛТЭЙ АЖИЛГҮЙ ИРГЭДИЙН ТОО

Үзүүлэлт	2019 I-VIII	2020 I-VIII
1. Өмнөх сарын эцэст байсан ажилгүйчүүд	2048	1699
2. Тайлант сард нэмэгдсэн ажилгүйчүүд	131	306
3. Ажилгүйчүүдээс тайлант сард ажилд орсон	69	50
4. Тайлант сард ажилгүйчүүдийн бүртгэлээс хасагдсан	318	13
5. Тайлант сарын эцэст байгаа ажилгүйчүүд	1792	1942
6. Тайлант сарын эцэст байгаа ажилгүйчүүд насны бүлгээр		
15-24	448	408
25-34	667	681
35-44	464	526
45-60	213	327

Эх үүсвэр: Хөдөлмөрийн хэлтсийн мэдээг үндэслэв

Бүртгэлтэй ажилгүйчүүд насны бүлгээр



1.2.2 БҮРТГЭЛТЭЙ АЖИЛГҮЙ ИРГЭДИЙН ТОО, сумаар,
боловсролоор

Сумын нэр	Бүгд	Боловсролын түвшингээр						Боловсролгүй
		Дээд	Тусгай дунд	Мэргэжлийн анхан шатны	Бүрэн дунд	Бүрэн бус дунд	Бага	
Дүн	1942	376	24	281	938	175	122	26
Баян-Өндөр	56	9	1		31	11	1	3
Бүрд	15	2			11		2	
Бат-Өлзий	21	3	1	3	9	4	1	
Баруунбаян-Улаан	29	5		5	9	7	3	
Баянгол	24	1	1	6	13	2	1	
Гучин-Ус	15	4		2	8		1	
Есөнзүйл	37	4		2	12	4	12	3
Өлзийт	19	4		2	11	1	1	
Зүүнбаян-Улаан	35	4		14	12	4		1
Богд	73	11	1	17	37	3	3	1
Нарийнтээл	39	4		10	15	8	2	
Сант	34	5		3	20	6		
Тарагт	36	6		6	18	3	3	
Төгрөг	12	5		2	3	1	1	
Уянга	96	11	1	16	56	6	6	
Хайрхандулаан	45	6	1	4	21	6	6	1
Хужирт	30	2	1	8	17	1	1	
Хархорин	196	49	2	19	112	8	5	1
Арвайхээр	1130	241	15	162	523	100	73	16

Эх үүсвэр: Хөдөлмөрийн хэлтсийн мэдээг үндэслэв

1.2.3 АЖЛЫН ШИНЭ БАЙРАНД АЖИЛД ОРСОН ХҮНИЙ ТОО, салбараар

	2020 I-VIII	Салбараар							
		ХАА, ан агнуур, ойн аж ахуй, загас агнуур	Уул уурхай	Боловсруулах үйлдвэр	Барилга	Бөөний болон жижиглэн худалдаа, гэр ахуйн барааны засвар үйлчилгээ	Төрийн удирдлага болон батлан хамгаалах	Боловсрол	Бусад
Бүгд	601	39	1	191	82	62	43	17	166
Арвайхээр	431	32		162	74	54	5	2	102
Баруунбаян-Улаан	2				1		1		
Бат-Өлзий	4						2		2
Баянгол	11					1	7		3
Баян-Өндөр	3	1		1					1
Богд	15	1					12		2
Бүрд	3			2					1
Гучин-Ус	5	1		3					1
Есөнзүйл	11			1	6	2	1		1
Зүүнбаян-Улаан	13	1		8		2	1		1
Нарийнтээл	8						3		5
Өлзийт	6	1		3		1			1
Сант	11			2		1	2	4	2
Тарагт	10	1		3		1	3		2
Төгрөг	2								2
Уянга	4			1			1		2
Хайрхандулаан	7			4	1				2
Хархорин	8	1	1				5		1
Хужирт	47			1				11	35

I.3 НИЙГМИЙН ДААТГАЛ,ХАЛАМЖ

I.3.1 НИЙГМИЙН ДААТГАЛЫН САНГИЙН ОРЛОГО,ЗАРЛАГА, төрлөөр

Үзүүлэлт	2019 I-VIII	2020 I-VIII
Нийгмийн даатгалын сангийн орлого, сая.төг	45916.2	58481.6
Үүнээс:		
Тэтгэврийн даатгалын сангийн	42855.2	55084
Тэтгэмжийн даатгалын сангийн	1664.1	1964.8
ҮОМШӨ-ний даатгалын сангийн	1027.5	825.2
Ажилгүйдлийн даатгалын сангийн	369.4	607.6
Нийгмийн даатгалын сангийн зарлага, сая.төг	45562.5	54287.1
Үүнээс:		
Тэтгэврийн даатгалын сангийн	42629.7	50992.7
Тэтгэмжийн даатгалын сангийн	1656.5	1877.4
ҮОМШӨ-ний даатгалын сангийн	1026	804.4
Ажилгүйдлийн даатгалын сангийн	250.3	612.6
НИЙГМИЙН ДААТГАЛД ДААТГУУЛАГЧИД		
1.Заавал даатгуулагчид	12946	13236
Үүнээс:		
Аж ахуйн нэгж байгууллага	5561	5607
Төсөвт байгууллага	7385	7629
2. Сайн дураар даатгуулагчид	8740	10255

ОЛГОСОН ТЭТГЭВРИЙН ХЭМЖЭЭ, сая.төг

Үзүүлэлт	2019 I-VIII		2020 I-VIII	
	хүний тоо	Олгосон хэмжээ	хүний тоо	Олгосон хэмжээ
Нийт олгосон тэтгэвэр, сая.төг	16471	42622.0	17780	50870.9
Өндөр настны	12423	32899.6	13668	40247.8
Хөгжлийн бэрхшээлтэй иргэдийн	2914	6472	3014	7096.4
Тэжээгчээ алдсаны	852	1914.7	799	1956.0
Цэргийн	282	1335.7	299	1570.7

Эх үүсвэр: Нийгмийн даатгалын хэлтэс

Тайлбар: ҮОМШӨ-Үйлдвэрлэлийн осол мэргэжлээс шалтгаалах өвчин

1.3.2 НИЙГМИЙН ХАЛАМЖИЙН ҮЙЛЧИЛГЭЭНД ХАМРАГДСАН ХҮНИЙ ТОО, ОЛГОСОН ТЭТГЭМЖИЙН ХЭМЖЭЭ /сая.төг/

Үзүүлэлт	2019 I-VIII		2020 I-VIII	
	Хүний тоо	Олгосон хэмжээ	Хүний тоо	Олгосон хэмжээ
1.Нийгмийн халамжийн тэтгэвэр, тэтгэмж	3883	3235.4	4198	4315.4
Халамжийн тэтгэвэр	1521	1947.3	1494	2570.0
Нөхцөлт мөнгөн тэтгэмж	2362	1288.1	2704	1745.4
Ахмад настныг асарч буй иргэний	1351	712.7	1598	934.4
Хөгжлийн бэрхшээлтэй иргэнийг асарч буй иргэний	534	280.1	562	332.8
Хөгжлийн бэрхшээлтэй хүүхдийг асарч буй иргэний	384	236.1	452	411.2
Бүтэн өнчин хүүхэд үрчлэн өсгөсний тэтгэмж	78	51.3	78	57.6
Гэр бүлийн тухай хуулийн 25.5-д заасан болон хүчирхийллийн улмаас хамгаалалт шаардлагатай болсон хүүхдийг мөн хуулийн 74 дүгээр зүйлд заасны дагуу гэр бүлдээ авч асрамжилж байгаа иргэнд олгох тэтгэмж	6	3.2	6	4585.2
Ахмад настныг гэртээ асарч буй иргэн	9	4.6	8	4752.2
2.Жирэмсэн болон нярай, хөхүүл хүүхэдтэй эхчүүдийн тэтгэмж	2108	318.7	2449	40.0
3.Нийгмийн халамжийн дэмжлэг туслалцаа зайлшгүй шаардлагатай иргэн өрх	2157	847.8	2470	1079.7
4.Ахмад настнуудад үзүүлсэн хөнгөлөлт тусламж	7490	688.1	8464	587.8
5.Хөгжлийн бэрхшээлтэй иргэдэд үзүүлсэн хөнгөлөлт тусламж	475	159.7	569	138.2
6.Алдар цолтой ахмадуудад үзүүлсэн хөнгөлөлт тусламж	38	49.2	37	49.0
ОНОТХҮйлчилгээ	152	3.8	857	35.4
Алдарт эхийн одонтой эхчүүдэд үзүүлсэн хөнгөлөлт тусламж	10187	1350.7	10251	1317.4
Хүнс тэжээлийн хөтөлбөр	5316	937.3	25517	1629.9
Насны хишиг	5523	881.6	5616	911.4
Цалинтай ээж	6899	2250.1	6897	290.5
Өрх толгойлсон эх эцгийн тэтгэмж	288	175.1	307	240.8
Банкны шимтгэл		5.3		4.6
Амьжиргаа дэмжих зөвлөлийн гишүүдийн урамшуулал		11.3		5.1
ДҮН	44516	10914.1	67632	10645.2

Эх үүсвэр: Нийгмийн халамж үйлчилгээний хэлтсийн мэдээг үндэслэв.

I.4 ЭРҮҮЛ МЭНД

I.4.1 ТӨРӨЛТ, ЭХ ХҮҮХДИЙН ЭНДЭГДЛИЙН ТОО

Хугацаа	Амаржсан эх	Амьд төрсөн хүүхэд	Төрөхийн улмаас эндсэн эх	1 хүртэл насандаа эндсэн хүүхэд	1-5 хүртэл насандаа эндсэн хүүхэд
2018 I-VIII	1596	1593	-	27	9
2019 I-VIII	1692	1704	1	25	5
2020 I-VIII	1612	1618	1	16	2

I.4.2 ТӨРӨЛТ, ЭХ ХҮҮХДИЙН ЭНДЭГДЭЛ, сумаар

Сумд	Амаржсан эх	Амьд төрсөн хүүхэд	Төрөхийн улмаас эндсэн эх	1 хүртэл насандаа эндсэн хүүхэд	1-5 хүртэл насандаа эндсэн хүүхэд
Баруунбаян-Улаан	3	3			
Бат-Өлзий	19	19			1
Баянгол					
Баян-Өндөр	9	8			
Богд	28	28	1	2	
Бүрд	4	4		1	
Гучин-Ус					
Есөнзүйл	3	3			
Зүүнбаян-Улаан	5	5			
Нарийнтээл	1	1		1	
Өлзийт	3	3			
Сант	1	1			
Тарагт					
Төгрөг	1	1			
Уянга	19	19		2	
Хайрхандулаан	6	6			
Хархорин	192	192			
Хужирт	35	34			1
Арвайхээр	1283	1291		10	
ДҮН	1612	1618	1	16	2

I.4.3 ХАЛДВАРТ ӨВЧНӨӨР ӨВЧЛӨГЧДИЙН ТОО

Хугацаа	Халдварт өвчнөөр өвчлөгчид-бүгд	Үүнээс:										Бусад
		Вируст гепатит	Цусан суулга	Сурьээ	Салхинцэцэг	Тэмбүү	Заг хүйтэн	Трихоминиаз	Улаан бурхан	Бруцеллээ		
2018 I-VIII	705	4	146	32	89	136	79	56	-	4	159	
2019 I-VIII	607	7	79	46	102	173	90	77	-	4	29	
2020 I-VIII	399	6	62	31	37	134	40	55	-	1	33	

I.4.4 ХАЛДВАРТ ӨВЧНӨӨР ӨВЧЛӨГЧДИЙН ТОО, сумаар

Сумд	Халдварт өвчнөөр өвчлөгчид-бүгд			Үүнээс:											
				Вируст гепатит	Цусан суулга	Сурьээ	Салхинцэцэг	Тэмбүү	Заг хүйтэн	Трихоминиаз	Улаан бурхан	Бруцеллээ	Бусад		
	2018	2019	2020												
Баруунбаян-Улаан	7	3	9		3	3			2						1
Бат-Өлзий	15	6	1								1				
Баянгол	12	9	13		3	2		7	1						
Баян-Өндөр	12	12	6		2			2							2
Богд	9	8	15				1	13	1						
Бүрд	2	2	4						1	1		1			2
Гучин-Ус	6	1	4					1	1						2
Есөнзүйл	11	9	2		2										
Зүүнбаян-Улаан	10	12	10		1	1	1	4							3
Нарийнтээл	9	1	4		2			1	1						
Өлзийт	9	7	9		4			4	1						
Сант	4	10	5			2		2							1
Тарагт	18	11	14	1	5	1	1	2	2						2
Төгрөг	6	16	3			1		2							
Уянга	23	21	48		2	2		7	2	35					
Хайрхандулаан	9	17	13		3	2	1	1	2	1					3
Хархорин	64	96	15			5	1	6	3						
Хужирт	51	41	4			1	1	1						1	
Арвайхээр	428	325	220	5	35	11	31	79	25	17					17
ДҮН	705	607	399	6	62	31	37	134	40	55	-	1	33		

Эх үүсвэр: Аймгийн Эрүүл мэндийн газрын мэдээг үндэслэв.

I.6 ГЭМТ ХЭРЭГ

I.5.1 БҮРТГЭГДСЭН ХЭРГИЙН ТОО, төрлөөр

Хэргийн төрөл	2018 I- VIII	2019 I- VIII	2020 I- VIII
Бүртгэгдсэн хэрэг-Бүгд	456	438	315
Бусдын амийг хорлосон	30	11	15
Хүчингийн хэрэг	11	2	6
Олон нийтийн амгалан тайван байдал алдагдуулсан	-	2	-
Хулгайн хэрэг	151	229	128
Үүнээс: Хувийн өмчийн хулгай	96	126	126
Малын хулгай	19	38	38
ХАБЭсрэг гэмт хэрэг	39	21	21
ББМГУ гэмт хэрэг	168	119	119
Бусад хэрэг	57	84	84
Гэмт хэргийн улмаас учирсан хохирол			
Гэмтэж бэртсэн хүн	153	137	114
Нас барсан хүн	30	18	23
Нийт хохирол /сая.төг/	468.4	787.7	562.7
Нөхөн төлүүлсэн хохирол	198.1	113.4	141.9

I.5.2 БҮРТГЭГДСЭН ХЭРГИЙН ТОО, сумаар

Сумд	2018 I- VIII	2019 I- VIII	2020 I- VIII
Баян-Өндөр	5	9	4
Бүрд	13	9	9
Баянгол	7	1	1
Бат-Өлзий	31	29	52
ББ-Улаан	7	6	7
Гучин-Ус	8	11	4
Есөнзүйл	12	7	2
Өлзийт	2	3	2
ЗБ-Улаан	11	10	9
Богд	23	13	6
Нарийнтээл	17	12	5
Сант	4	4	8
Тарагт	15	12	10
Төгрөг	3	5	4
Уянга	18	18	12
Хайрхандулаан	15	11	11
Хужирт	16	23	15
Хархорин	44	50	38
Арвайхээр	205	205	116
ДҮН	456	438	315

1.5.3 ХЭРЭГТ ХОЛБОГДСОН СЭЖИГТЭН, ЯЛЛАГДАГЧИЙН ТОО

Төрөл	2018 I-VIII	2019 I-VIII	2020 I-VIII
Хэрэг үйлдэхдээ:			
-Бүлэглэн	66	28	27
-Согтуугаар	123	69	96
Албадан эрүүлжүүлэгдсэн	339	678	369
Баривчлагдсан хүн	631	787	973
Тээврийн хэрэгсэл жолоодох эрх хасах	597	623	785

1.5.4 ХЭРЭГТ ХОЛБОГДСОН СЭЖИГТЭН, ЯЛЛАГДАГЧИЙН ТОО, сумаар

Сумд	2018 I-VIII	2019 I-VIII	2020 I-VIII
Баян-Өндөр	5	1	2
Бүрд	7	2	8
Баянгол	6	1	1
Бат-Өлзий	12	18	35
ББ-Улаан	6	3	6
Гучин-Ус	7	8	1
Есөнзүйл	2	2	1
Өлзийт	1	1	
ЗБ-Улаан	9	1	12
Богд	18	10	4
Нарийнтээл	16	6	5
Сант	2	6	6
Тарагт	7	5	4
Төгрөг	2		1
Уянга	11	13	10
Хайрхандулаан	11	14	5
Хужирт	6	11	10
Хархорин	21	22	14
Арвайхээр	144	106	84
ДҮН	293	230	209

Эх үүсвэр: Аймгийн Цагдаагийн газрын мэдээг үндэслэв.

II.1 БАНК

II.1.1 ЗЭЭЛИЙН ҮЛДЭГДЭЛ, ЗЭЭЛЖИГЧИЙН ТОО банкуудаар,

Банкны нэр	Зээлийн өрийн үлдэгдэл, сая.төг		Хугацаа хэтэрсэн, сая.төг		Зээлжигчийн тоо	
	2019 I-VIII	2020 I-VIII	2019 I-VIII	2020 I-VIII	2019 I-VIII	2020 I-VIII
	Дүн	218631.7	207561.8	3104.2	2701.7	37626
ХААН	109372.8	106147.9	1220.1	1328.7	19701	19998
ХАС	29859.0	26142.2	464.2	421.6	3707	3985
ГОЛОМТ ТӨРИЙН БАНК	15345.6	12530.0	1415.1	937.6	1309	1361
КАПИТАЛ	64054.3	62741.7	4.8	13.8	12909	16263
	-	-	-	-	-	-

II.1.2 ХАДГАЛАМЖИЙН ҮЛДЭГДЭЛ, Х/ЭЗЭМШИГЧИЙН ТОО, банкуудаар

Банкны нэр	Хугацаатай хадгаламж, сая.төг		Хугацаагүй хадгаламж, сая.төг		Хадгаламж эзэмшигчийн тоо	
	2019 I-VIII	2020 I-VIII	2019 I-VIII	2020 I-VIII	2019 I-VIII	2020 I-VIII
	Дүн	100885.8	115503.5	35677.3	45038.0	78757
ХААН	53049.3	61209.1	26622.7	35806.7	34276	36474
ХАС	16054.2	16222.1	2059.1	2744.0	15892	13672
ГОЛОМТ ТӨРИЙН БАНК	5671.2	5635.1	1141.9	537.4	2353	3269
КАПИТАЛ	26111.1	32437.2	5853.6	5949.9	25494	29859
	-	-	-	-	742	-

Эх үүсвэр: Арилжааны банкуудын мэдээг үндэслэв.

II.2 ТӨСӨВ

II.2.1 НИЙТ ТЭНЦВЭРЖҮҮЛСЭН ОРЛОГО БА ТУСЛАМЖИЙН ДҮН, мян.төг

Төсвийн орлого	2020 I-VIII		
	төлөвлөгөө	гүйцэтгэл	хувь
НИЙТ ТЭНЦВЭРЖҮҮЛСЭН ОРЛОГО БА ТУСЛАМЖИЙН ДҮН	65675774.3	65812154.0	100.2
Татварын орлого	7047838.7	7666173.7	108.8
Орлогын албан татвар	5172761.2	5916603.6	114.4
Хувь хүний орлогын албан татвар	6112761.2	6629106.9	108.4
Цалин, хөдөлмөрийн хөлс, шагнал, урамшуулал болон тэдгээртэй адилтгах хөдөлмөр эрхлэлтийн орлого	4783311.1	4711030.4	98.5
Үйл ажиллагааны орлого	301420.6	579592.9	192.3
Хөрөнгийн орлого	955763.1	1119014.8	117.1
Хөрөнгө борлуулсны орлого	72266.4	156849.9	1.2*
Шинжлэх ухаан, утга зохиол, урлагийн бүтээл туурвих, шинэ бүтээл, бүтээгдэхүүний болон ашигтай загвар зохион бүтээх, спортын тэмцээн, урлагийн тоглолт зохион байгуулах, тэдгээрт оролцох замаар олсон орлого, тэдгээртэй адилтгах бусад орлого	0.0	62618.9	-
Хувь хүний орлогын албан татварын буцаан олголт	-940000.0	-712503.3	75.8
Хөрөнгийн албан татвар	776510.0	824023.2	106.1
Үл хөдлөх эд хөрөнгийн албан татвар	280000.0	257418.1	91.9
Бууны албан татвар	13510.0	5794.0	42.9
Автотээврийн болон өөрөө явагч хэрэгслийн албан татвар	483000.0	560811.1	116.1
Бусад татвар, төлбөр, хураамж	1098567.5	925546.9	84.3
Бусад нийтлэг төлбөр, хураамж	467915.9	525175.7	112.2
Улсын тэмдэгтийн хураамж	156406.4	165438.1	105.8
Ашигт малтмалын хайгуулын болон ашиглалтын тусгай зөвшөөрлийн төлбөр	0.0	1025.0	-
Түгээмэл тархацтай ашигт малтмал ашигласны төлбөр	17150.0	34477.0	1*
Хог хаягдлын үйлчилгээний хураамж	294359.5	324235.5	110.1
Газрын төлбөр	286825.0	134745.2	47.0
Байгалийн нөөц ашигласны төлбөр	343826.6	265626.0	77.3
Ойн нөөц ашигласны төлбөр	33150.0	54810.6	165.3
Ан амьтны нөөц ашигласны төлбөр	86725.2	20.0	0.0
Ус, рашааны нөөц ашигласны төлбөр	223951.4	210795.4	94.1
Татварын бус орлого	58627935.6	58145980.3	99.2
Нийтлэг татварын бус орлого	4226597.5	3150185.3	74.5
Хүүгийн орлого	0.0	224422.7	-
Торгуулийн орлого	679953.4	906041.2	133.3
Төсөв байгууллагын өөрийн орлого /үндсэн/	2003718.7	1435615.2	71.6
Төсөв байгууллагын өөрийн орлого /туслах/	587180.1	299414.3	51.0
Түрээсийн орлого	0.0	-160.0	-
Бусад орлого	955745.3	284851.8	29.8
Хөрөнгийн орлого	0.0	29509.0	-
Тусламжийн орлого	455774.6	381074.6	83.6
Хандив тусламж /дотоод/	455774.6	380974.6	83.6
Хандив тусламж /гадаад/	0.0	100.0	-
Улсын төсөв орон нутгийн төсөв хоорондын шилжүүлэг	53945563.5	54585211.4	101.2

Тусгай зориулалтын шилжүүлгийн орлого	36236396.5	37532340.4	103.6
Орон нутгийн хөгжлийн нэгдсэн сангаас шилжүүлсэн орлого	3633898.7	2977602.6	81.9
Улсын төсвөөс орон нутгийн төсөвт олгох санхүүгийн дэмжлэг	14075268.3	14075268.4	100.0

Тайлбар: *дахин их

II.2.2 АЙМГИЙН ТӨСВИЙН ЗАРЛАГА, оны үнээр, мян.төг

Төсвийн зарлага	2020 I-VIII		
	төл	гүйц	хувь
Бараа, ажил үйлчилгээний зардал	57924015.9	52857693.0	82.3
Цалин хөлс болон нэмэгдэл урамшуулал	35245271.7	33228862.3	94.9
Нийгмийн даатгалын шимтгэл	4519652.0	4196576.7	93.7
Байр ашиглалттай холбоотой зардал	5389712.2	4358947.7	87.1
Хангамж, бараа материалын зардал	1176030.7	955616.2	67.3
Нормативт зардал	4335375.3	3931732.5	46.9
Эд хогшил, урсгал засварын зардал	446279.1	368114.3	39.3
Томилголт, зочны зардал	81025.0	80530.7	36.3
Бусдаар гүйцэтгүүлсэн ажил, үйлчилгээний зардал	3489891.6	2962512.7	52.0
Бараа үйлчилгээний бусад зардал	3240778.3	2774799.9	46.1
Урсгал шилжүүлэг	1198938.8	736994.5	179.7
Хөрөнгийн зардал	6539483.2	3877483.8	2.8
Татаас	194762.3	178157.3	86.0
Эргэж төлөгдөх зээл	2510388.4	1277686.9	17.6
НИЙТ ЗАРДАЛ	68367588.6	58928015.5	65.5

Эх үүсвэр: Аймгийн Санхүү, төрийн сангийн хэлтсийн мэдээг үндэслэв.

27,115,248.0 27,082,219.8

Бүгд дүн 65,675,774.3 65,812,154.0 100.2

Эх үүсвэр: Санхүү төрийн сангийн хэлтэс

II.2.4 АЙМГИЙН ТӨСВИЙН ЗАРЛАГА, оны үнээр, мян.төг

	2020 I-VIII		
	Төлөвлөгөө	Гүйцэтгэл	Өоâü
Баян-Өндөр	1908803.3	1591773.1	83.4
Бүрд	1493475.4	1231240.3	82.4
Бат-Өлзий	3181276.8	2658299.1	83.6
Баруунбаян-Улаан	1603966.3	1374884.6	85.7
Баянгол	1581930.0	1423893.0	90.0
Гучин-Ус	1538769.6	1427096.2	92.7
Есөнзүйл	1390520.2	1092625.7	78.6
Өлзийт	1293008.3	1106487.5	85.6
Зүүнбаян-Улаан	1529842.8	1294298.1	84.6
Богд	2352786.2	1975201.3	84.0
Нарийнтээл	2101579.2	1784898.2	84.9
Сант	1761218.1	1411991.9	80.2
Тарагт	1775866.8	1465450.4	82.5
Төгрөг	1679658.3	1432945.9	85.3
Уянга	3954353.8	3564296.1	90.1
Хайрхандулаан	1642600.3	1366192.4	83.2
Хужирт	2948484.7	2526701.4	85.7
Хархорин	5618726.5	5116228.9	91.1
Арвайхээр	11963753.5	11142751.0	93.1
Сумын дүн	51320620.1	44987255.2	87.7
Аймгийн шууд	17046968.5	13940760.3	81.8
Бүгд дүн	68367588.6	58928015.5	86.2

Эх үүсвэр: Санхүү төрийн сангийн хэлтэс

II.3 ҮНЭ

II.3.1 ХЭРЭГЛЭЭНИЙ БАРАА ҮЙЛЧИЛГЭЭНИЙ ҮНИЙН ИНДЕКС

Үзүүлэлтүүд	2020.08/ 2019.08	2020.08/ 2019.12	2020.08/ 2020.07
Ерөнхий индекс	101.7	101.2	98.9
Хүнсний бараа, ундаа ус	105.2	108.4	93.5
Согтууруулах ундаа, тамхи	105.6	101.4	100.0
Гутал хувцас, бөс бараа	103.1	100.4	100.0
Орон сууц, ус, цахилгаан түлш	101.6	100.1	100.0
Гэр ахуйн бараа	103.6	100.2	100.0
Эм тариа, эмнэлэгийн үйлчилгээ	103.0	101.6	100.0
Тээвэр	93.9	93.5	101.1
Холбооны хэрэгсэл, шуудангийн үйлчилгээ	100.0	100.0	100.0
Амралт чөлөөт цаг, соёлын бараа үйлчилгээ	99.3	100.1	100.0
Боловсролын үйлчилгээ	100.0	100.0	100.0
Зочид буудал, нийтийн хоол, дотуур байрны үйлчилгээ	108.2	108.2	103.5
Бусад бараа үйлчилгээ	104.5	106.2	103.0

II.4 ХӨДӨӨ АЖ АХУЙ

II.4.1 МАЛ ТӨЛЛӨЛТ, малын төрлөөр

Малын төрөл	Төллөсөн хээлтэгч			Төллөлтийн хувь		
	2018 I-VIII	2019 I-VIII	2020 I-VIII	2018 I-VIII	2019 I-VIII	2020 I-VIII
Бүгд	1530395	2089652	1563613	67.0	87.5	68.1
Ингэ	4373	5208	4921	42.4	47.5	42.0
Гүү	46037	85752	60049	42.1	77.6	52.4
Үнээ	67184	84708	74328	64.4	82.2	68.5
Эм хонь	821776	1040335	823745	74.4	90.1	74.8
Эм ямаа	591025	873649	600570	61.8	86.7	62.6

II.4.2 МАЛ ТӨЛЛӨЛТ, сумаар

Сумдууд	Төллөсөн хээлтэгч			Төллөлтийн хувь		
	2018 I-VIII	2019 I-VIII	2020 I-VIII	2018 I-VIII	2019 I-VIII	2020 I-VIII
Бүгд	1530395	2089652	1563613	67.0	87.5	68.1
Баян-Өндөр	108865	120273	113065	61.6	68.9	69.8
Бүрд	59672	116585	124804	39.5	81.2	87.9
Бат-Өлзий	93005	109456	103128	82.4	87.7	77.5
ББ-Улаан	31900	111777	48819	38.1	125.9	63.2
Баянгол	166733	169058	107346	99.2	98.1	72.2
Гучин-Ус	68856	79684	52745	77.5	84.6	58.9
Есөнзүйл	56535	95388	73351	56.4	92.0	79.4
Өлзийт	82009	92783	65954	83.5	90.2	67.0
ЗБ-Улаан	89921	104234	100909	95.3	97.7	93.5
Богд	115643	141249	130691	66.8	74.2	67.2
Нарийнтээл	35769	79391	48979	37.9	80.5	54.3
Сант	92588	132205	87557	72.8	95.6	74.2
Тарагт	74381	112461	54865	63.7	87.4	47.9
Төгрөг	77868	88051	55339	93.4	98.8	61.7
Уянга	118440	133694	132084	88.0	95.4	88.6
Хайрхандулаан	63122	98629	52728	52.7	76.5	45.9
Хужирт	57321	101508	81240	50.3	86.0	67.3
Хархорин	58068	112228	75456	43.3	87.9	54.0
Арвайхээр	79699	90998	54553	69.8	78.3	48.4

II.4.3 ТӨЛ БОЙЖИЛТ, малын төрлөөр

Малын төрөл	Бойжуулсан төл			Бойжилтын хувь		
	2018 I-VIII	2019 I-VIII	2020 I-VIII	2018 I-VIII	2019 I-VIII	2020 I-VIII
Бүгд	1297619	2014912	1434792	84.8	96.4	91.8
Ботго	4292	5154	4799	98.1	99.0	97.5
Унага	39420	83196	55863	85.6	97.0	93.0
Тугал	60217	83115	71786	89.6	98.1	96.6
Хурга	730546	1010300	773083	88.9	97.1	93.8
Ишиг	463144	833147	529261	78.4	95.4	88.1

II.4.4 ТӨЛ БОЙЖИЛТ, сумаар

Сумдууд	Бойжуулсан төл			Бойжилтын хувь		
	2018 I-VIII	2019 I-VIII	2020 I-VIII	2018 I-VIII	2019 I-VIII	2020 I-VIII
Бүгд	1297619	2014912	1434792	84.8	96.4	91.8
Баян-Өндөр	100902	115013	112077	92.7	95.6	99.1
Бүрд	39658	111625	115677	66.5	95.7	92.7
Бат-Өлзий	91885	109456	103128	98.8	100.0	100.0
ББ-Улаан	25363	109448	42973	79.5	97.9	88.0
Баянгол	141304	167721	103543	84.7	99.2	96.5
Гучин-Ус	54612	75444	38353	79.3	94.7	72.7
Есөнзүйл	49704	91523	73351	87.9	95.9	100.0
Өлзийт	64788	76178	55865	79.0	82.1	84.7
ЗБ-Улаан	85016	104200	96711	94.5	100.0	95.8
Богд	111419	138358	127860	96.3	98.0	97.8
Нарийнтээл	26808	78269	40985	74.9	98.6	83.7
Сант	75483	122016	77922	81.5	92.3	89.0
Тарагт	60056	104117	46092	80.7	92.6	84.0
Төгрөг	72267	86163	48116	92.8	97.9	86.9
Уянга	81844	131318	115620	69.1	98.2	87.5
Хайрхандулаан	36037	97112	38578	57.1	98.4	73.2
Хужирт	54654	98047	75540	95.3	96.6	93.0
Хархорин	56808	112228	71894	97.8	100.0	95.3
Арвайхээр	69011	86676	50507	86.6	95.3	92.6

II.4.5 ЗҮЙ БУС ХОРОГДСОН ТОМ МАЛЫН ТОО, малын төрлөөр

Малын төрөл	Хорогдсон мал, мян.тол			Оны эхний малд том малын хорогдлын эзлэх хувь		
	2018 I-VIII	2019 I-VIII	2020 I-VIII	2018 I-VIII	2019 I-VIII	2020 I-VIII
Бүгд	292770	72788	124308	5.6	1.3	2.3
Тэмээ	104	46	135	0.4	0.2	0.4
Адуу	28969	2776	7264	9.0	0.8	2.2
Үхэр	25365	2826	6220	9.8	0.9	2.3
Хонь	104411	26508	54029	4.4	1.0	2.1
Ямаа	133921	40632	56660	6.0	1.7	2.5

II.4.6 ЗҮЙ БУС ХОРОГДСОН ТОМ МАЛЫН ТОО, сумаар

Сумдууд	Хорогдсон том мал, мян.тол			Оны эхний малд том малын хорогдлын эзлэх хувь		
	2018 I-VIII	2019 I-VIII	2020 I-VIII	2018 I-VIII	2019 I-VIII	2020 I-VIII
Дүн	292770	72788	124308	5.6	1.3	2.3
Баян-Өндөр	20927	5269	418	5.6	1.3	0.1
Бүрд	44172	3153	7084	12.6	0.9	2.3
Бат-Өлзий	9914	41	4268	4.0	0.0	1.4
ББ-Улаан	18465	5047	6154	8.9	2.3	3.2
Баянгол	7992	740	1551	2.2	0.2	0.4
Гучин-Ус	7404	921	7693	3.4	0.4	3.3
Есөнзүйл	22280	1525	338	10.2	0.6	0.2
Өлзийт	23105	5549	8763	10.3	2.2	3.8
ЗБ-Улаан	1349	844	21989	0.6	0.3	8.5
Богд	1292	7433	1828	0.3	1.6	0.4
Нарийнтээл	11080	389	5453	4.7	0.2	2.7
Сант	17145	28635	12175	6.6	9.1	4.1
Тарагт	17436	5026	8305	7.1	1.8	3.1
Төгрөг	1946	236	2628	1.1	0.1	1.1
Уянга	13851	1236	5838	4.1	0.4	1.8
Хайрхандулаан	19793	1628	7900	6.4	0.5	2.6
Хужирт	21487	2051	9117	8.5	0.7	3.4
Хархорин	21312	204	7584	6.9	0.1	2.5

Арвайхээр 11820 2861 5222 4.6 1.0 2.1

II.4.7 ӨВЧНААР ХОРОГДСОН МАЛ,
төрлөөр

Малын төрөл	Өвчнөөр хорогдсон мал, толгой			Нийт хорогдолд эзлэх хувь		
	2018 I- VIII	2019 I- VIII	2020 I- VIII	2018 I- VIII	2019 I- VIII	2020 I- VIII
Дүн	11347	4240	791	3.9	5.8	0.6
Тэмээ	8	8	1	7.7	17.4	0.7
Адуу	792	302	64	2.7	10.9	0.9
Үхэр	2059	225	26	8.1	8.0	0.4
Хонь	3788	2044	305	3.6	7.7	0.6
Ямаа	4700	1661	395	3.5	4.1	0.7

II.4.8 ӨВЧНААР ХОРОГДСОН МАЛ,
сумаар

Сум	Өвчнөөр хорогдсон мал, толгой			Нийт хорогдолд эзлэх хувь		
	2018 I- VIII	2019 I- VIII	2020 I- VIII	2018 I- VIII	2019 I- VIII	2020 I- VIII
Дүн	11347	4240	791	3.9	5.8	0.6
Баян-Өндөр	320	-	130	1.5	-	31.1
Бүрд	176	-	174	0.4	-	2.5
Бат-Өлзий	9914	-	-	100.0	-	-
Баруунбаян- Улаан	3	18	-	0.02	0.4	-
Баянгол	-	-	-	-	-	-
Гучин-Ус	137	-	-	1.9	-	-
Есөнзүйл	-	-	-	-	-	-
Өлзийт	96	3871	4	0.4	69.8	0.05
Зүүнбаян- Улаан	250	-	-	18.5	-	-
Богд	2	-	-	0.2	-	-
Нарийнтээл	-	-	-	-	-	-
Сант	-	8	-	-	0.03	-
Тарагт	-	2	-	-	0.04	-
Төгрөг	13	5	2	0.7	2.1	0.1
Уянга	-	62	52	-	5.0	0.9
Хайрхан дулаан	-	5	-	-	0.3	-
Хужирт	207	253	429	1.0	12.3	4.7
Хархорин	21	16	-	0.1	7.8	-

II.4.9 ХОРОГДСОН ХЭЭЛТЭГЧ,
төрлөөр

Малын төрөл	Хорогдсон хээлтэгч, толгой			Нийт хорогдолд эзлэх хувь		
	2018 I- VIII	2019 I- VIII	2020 I- VIII	2018 I- VIII	2019 I- VIII	2020 I- VIII
Дүн	80389	18994	21256	27.5	26.1	17.1
Ингэ	6	18	92	5.8	39.1	68.1
Гүү	8979	621	1268	31.0	22.4	17.5
Үнээ	8290	647	1088	32.7	22.9	17.5
Эм хонь	27061	5747	9384	25.9	21.7	17.4
Эм ямаа	36053	11961	9424	26.9	29.4	16.6

II.4.10 ХОРОГДСОН ХЭЭЛТЭГЧ,
сумаар

Сум	Хорогдсон хээлтэгч, толгой			Нийт хорогдолд эзлэх хувь		
	2018 I- VIII	2019 I- VIII	2020 I- VIII	2018 I- VIII	2019 I- VIII	2020 I- VIII
Дүн	80389	18994	21256	27.5	26.1	17.1
Баян-Өндөр	3047	1512	70	14.6	28.7	16.7
Бүрд	16494	797	2497	37.3	25.3	35.2
Бат-Өлзий	-	-	35	-	-	0.8
Баруунбаян- Улаан	3623	2197	1237	19.6	43.5	20.1
Баянгол	-	-	-	-	-	-
Гучин-Ус	626	596	1157	8.5	64.7	15.0
Есөнзүйл	9404	-	338	42.2	-	100.0
Өлзийт	10079	2502	829	43.6	45.1	9.5
Зүүнбаян- Улаан	457	-	3398	33.9	-	15.5
Богд	263	4602	728	20.4	61.9	39.8
Нарийнтээл	3934	-	-	35.5	-	-
Сант	1270	3179	2290	7.4	11.1	18.8
Тарагт	2833	1366	1848	16.2	27.2	22.3
Төгрөг	-	125	290	-	53.0	11.0
Уянга	4942	419	1255	35.7	33.9	21.5
Хайрхан дулаан	2540	104	732	12.8	6.4	9.3
Хужирт	9313	865	1993	43.3	42.2	21.9

Хархорин	8893	30	1968	41.7	14.7	25.9
Арвайхээр	2671	700	591	22.6	24.5	11.3

II.4.11 ХӨДӨӨ АЖ АХУЙН ЗАРИМ БҮТЭЭГДЭХҮҮНИЙ ЗАХ ЗЭЭЛИЙН ДУНДАЖ ҮНЭ,
сараар

Бүтээгдэхүүний нэр төрөл	Хэм жих нэг ж	2019 VIII /Урд оны мөн үед/	2019 XII /Өмнөх оны 12 сард/	2020 VII /Өмнөх сард/	2020 VIII /Тайлант сард/
1. Ноос, ноолуур, хөөвөр, хялгас					
Тэмээний ноос					
-эр ноос	кг	5000	5000	5000	3000
-эм ноос	кг	5000	5000	5000	3000
Ямааны ноолуур	кг	70000	50000	52000	55000
Үхрийн хөөвөр	кг	12000		-	-
Адууны дэл	кг	7000	5000	7000	7000
Адууны сүүл	кг	7000	5750	9750	9000
2. Арьс, шир					
Тэмээний шир					
Адууны шир	ш	10000	16500	5000	15000
Үхрийн шир					
-2 метрээс доош хэмжээтэй шир	ш	-	3000	3000	5000
-2 метрээс дээш хэмжээтэй шир	ш	4000	5500	3000	8000
Хонины нэхий	ш	2500	1500	2500	2500
Ямааны арьс	ш	500	25000	500	1500

II.5 АЖ ҮЙЛДВЭР

II.5.1 НИЙТ БҮТЭЭГДЭХҮҮНИЙ ҮЙЛДВЭРЛЭЛТ, нэр төрлөөр,оны үнээр, мян.төг

Гол нэр төрлийн бүтээгдэхүүн	2019.I-VIII	2020.I-VIII	2020.I-VIII/2019.I-VIII
Уул уурхай, олборлох аж үйлдвэр	2348366.3	1925659.0	82.0
Чулуун нүүрс	2348366.3	1925659.0	82.0
Дулааны эрчим хүч үйлдвэрлэл, усан хангамж	4725349.5	5426776.0	114.8
Дулааны эрчим хүч	4162427.0	4860054.0	116.8
Түгээсэн цэвэр ус, сувагжуулалт	562922.5	566722.0	100.7
Хүнсний бүтээгдэхүүн, ус үйлдвэрлэл	11218652.8	10419706.5	92.9
Сүү, сүүн бүтээгдэхүүн	157113.8	135455.0	86.2
Талх	616524.4	553921.1	89.8
Нарийн боов	950073.1	1168560.3	123.0
Бялуу	208096.1	116681.6	56.1
Хөлдөөсөн бууз	77790.0	61607.3	79.2
Хэрчсэн гурил	252152.1	150698.7	59.8
Даршилсан ногоо, кимчи	4000.0	11886.0	297.2
Хиам	44538.0	26839.7	60.3
Архи	239997.7	182982.0	76.2
Цэвэр ус, рашаан	8668367.6	8011074.8	92.4
Хувцас,гутал үйлдвэрлэл	2044302.0	1783441.5	87.2
Монгол дээл, тэрлэг	1102672.0	774211.5	70.2
Сурагчийн дүрэмт хувцас	115000.0	175617.5	152.7
Бусад оёмол эдлэл	512059.0	429464.5	83.9
Бүх төрлийн гутал	314571.0	404148.0	128.5
Модон эдлэл	1044378.0	1366619.4	130.9
Гэрийн мод	764000.0	1047350.0	137.1
Төрөл бүрийн модон эдлэл	253878.0	319269.4	125.8
Зүсвэр	26500.0	0.0	-
Бусад бүтээгдэхүүн үйлдвэрлэл	7603112.4	2952489.5	38.8
Вакум цонх	118065.0	143035.0	121.1
Хэвлэх	41887.0	35146.5	83.9
Нүдний шил	22704.0	10364.0	45.6
Бусад бүтээгдэхүүн/ угаасан ноос, бэлэг дурсгалын зүйлс,	7420456.4	2763944.0	37.2
Нийт дүн	28984161.0	23874691.9	82.4

II.5.2 НИЙТ БҮТЭЭГДЭХҮҮНИЙ БОРЛУУЛАЛТ, нэр төрлөөр,оны үнээр
мян. төгрөг

Гол нэр төрлийн бүтээгдэхүүн	2019.I-VIII	2020.I-VIII	2019.I-VIII/2020.I-VIII
Уул уурхай, олборлох аж үйлдвэр	2348366.3	1925659.0	82.0
Чулуун нүүрс	2348366.3	1925659.0	82.0
Дулааны эрчим хүч үйлдвэрлэл, усан хангамж	4725349.5	5426776.0	114.8
Дулааны эрчим хүч	4162427	4860054.0	116.8
Түгээсэн цэвэр ус , сувагжуулалт	562922.5	566722.0	100.7
Хүнсний бүтээгдэхүүн	9356101.6	10662556.5	114.0
Сүү, сүүн бүтээгдэхүүн	157113.8	135455.0	86.2
Талх	616524.4	553921.1	89.8
Нарийн боов	950073.1	1168560.3	123.0
Бялуу	208096.1	116681.6	56.1
Хөлдөөсөн бууз	77790.0	61607.3	79.2
Хэрчсэн гурил, гурил	252152.1	150698.7	59.8
Даршилсан ногоо, кимчи	4000	11886.0	297.2
Хиам	44538	26839.7	60.3
Архи	239997.7	182982.0	76.2
Цэвэр ус, рашаан	6805816.4	8253924.8	121.3
Хувцас, гутал үйлдвэрлэл	2044302.0	1783441.5	87.2
Монгол дээл, тэрлэг	1102672.0	774211.5	70.2
Сурагчийн дүрэмт хувцас	115000.0	175617.5	152.7
Бусад оёмол эдлэл	512059	429464.5	83.9
Бүх төрлийн гутал	314571	404148.0	128.5
Модон эдлэл	1044378.0	1366619.4	130.9
Гэрийн мод	764000.0	1047350.0	2.5 дах
Төрөл бүрийн модон эдлэл	253878.0	319269.4	125.8
Зүсвэр	26500.0	0.0	0.0
Бусад бүтээгдэхүүн үйлдвэрлэл	7597580.0	2948853.2	38.8
Вакум цонх	118065.0	143035.0	121.1
Хэвлэх	37098.6	31510.2	84.9
Нүдний шил	21960.0	10364.0	47.2
Бусад бүтээгдэхүүн/ бэлэг дурсгалын зүйлс,суран эдлэл, угаасан ноос г.м	7420456.4	2763944.0	37.2
Нийт дүн	27116077.4	24113905.6	88.9

II.5.3 ГОЛ НЭРИЙН БҮТЭЭГДЭХҮҮНИЙ НИЙТ ҮЙЛДВЭРЛЭЛ,

нэр төрлөөр,биетээр

Гол нэр төрлийн бүтээгдэхүүн	Хэмжих нэгж	2019.I-VIII	2020.I-VIII	2019.I-VIII/2020.I-VIII
Уул уурхай, олборлох аж үйлдвэр				
Чулуун нүүрс	мян.тн	88.5	74.4	84.1
Дулааны эрчим хүч үйлдвэрлэл, усан хангамж				
Дулааны эрчим хүч	мян.гкал	99.6	107.3	107.7
Түгээсэн цэвэр ус , сувагжуулалт	мян.м3	335.5	341.3	101.7
Хүнсний бүтээгдэхүүн, ус үйлдвэрлэл				
Сүү, тараг, хоормог	мян.л	21.5	9.9	46.0
Аарц, ааруул	тн	9.6	9.3	96.9
Талх	тн	329.2	258.5	78.5
Нарийн боов	тн	318.5	342.3	107.5
Бялуу	тн	16	8.2	51.3
Хөлдөөсөн бууз	тн	11.1	7.1	64.0
Хэрчсэн гурил, гурил	тн	119.0	78.4	65.9
Даршилсан ногоо, кимчи	тн	0.8	2.1	262.5
Хиам	тн	6.2	3.6	58.1
Архи	мян.л	22.3	18.5	83.0
Цэвэр ус, рашаан	мян.л	6554.9	5539.6	84.5
Хувцас үйлдвэрлэл				
Монгол дээл	ш	13573	8462	62.3
Сурагчийн дүрэмт хувцас	ш	2090	3702	177.1
Бүх төрлийн гутал	хос	2884	3246	112.6
Модон эдлэл				
Гэрийн мод	ком	917	1044	113.8
Зүсвэр	м3	1060.0	0.0	0.0
Бусад үйлдвэрлэл				
Хэвлэх	мян.х	109.3	91.7	83.9
Нүдний шил	ш	1892	855	45.2