

## ГАРЧИГ

Товч танилцуулга

Үндсэн үзүүлэлт

I. Нийгмийн үзүүлэлт

I.1 Хүн ам

I.2 Хөдөлмөр

I.3 Нийгмийн даатгал, нийгмийн халамж

I.4 Эрүүлэ мэнд

I.5 Гэмт хэрэг

II Эдийн засгийн үзүүлэлт

II.1 Банк

II.2 Төсөв

II.3 Үнэ

II.4 Хөдөө аж ахуй

II.5 Аж үйлдвэр

II.6 Тээвэр, холбоо

## АЙМГИЙН НИЙГЭМ, ЭДИЙН ЗАСГИЙН ХӨГЖЛИЙН

### 2016 ОНЫ 9 САРЫН ТАНИЛЦУУЛГА

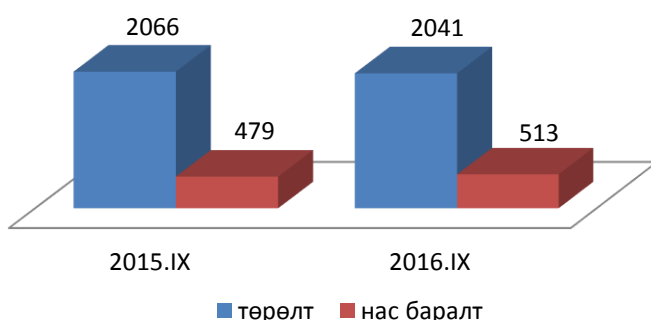
#### I. Нийгмийн үзүүлэлт



##### I.1. Хүн ам

Аймгийн хэмжээнд 2016 оны эхний 9 сард 2041 хүүхэд шинээр мэндэлж, 513 хүн нас барсан байна. Хүн амын цэвэр өсөлт 1528 болж өмнөх оны мөн үеийнхээс 3.7 хувиар буурчээ. 1000 хүнд ногдох төрөлт 18.0, нас баралт 4.5 байгаа нь өмнөх оны мөн үеийнхтэй харьцуулахад төрөлт 0.3 пунктээр буурч, нас баралт 0.3 пунктээр өссөн байна. Богд, Бүрд, Хайрхандулаан сумдад ердийн цэвэр өсөлт буюу төрөлт, нас баралтын зөрүүгээр тодорхойлогдож буй үзүүлэлт 6-25 пунктээр нэмэгдсэн байна.

#### Төрсөн хүүхэд, нас барсан хүний тоо



##### I.2 Хөдөлмөр

#### Бүртгэлтэй ажилгүй иргэний тоо

Аймгийн хөдөлмөрийн хэлтэст бүртгэлтэй ажил идэвхтэй хайж байгаа ажилгүй иргэдийн тоо 1207 болж өмнөх оны мөн үеийнхээс 870 хүнээр буюу 41.8 хувиар буурчээ. Бүртгэлтэй ажилгүй иргэдийн 678 буюу 56.2 хувь нь 16-34 насны залуучууд байна.

9 сарын байдлаар ажилгүй 740 иргэн шинээр бүртгүүлж, бүртгэлтэй ажилгүй иргэдээс 101 иргэн ажилд зуучлагдан оржээ. Ажилд орсон иргэдийн 37.6 хувь нь төрийн болон төсөвт байгууллагад, 62.4 хувь нь нөхөрлөл, компанид ажилд оржээ.



### 1.3 Нийгмийн даатгал, халамж

#### Нийгмийн даатгал

Нийгмийн даатгалын сангийн орлого эхний 9 сард 44.0 тэрбум.төг, зарлага 43.4 тэрбум.төг болж өмнөх оны мөн үеийнхээс орлого 7.5 тэрбум.төг буюу 20.5 хувиар, зарлага 6.0 тэрбум.төг буюу 16.0 хувиар өсчээ.

Нийгмийн даатгалын сангийн орлогын 12.7 хувийг эрүүл мэндийн даатгалын сангийн орлого, 81.3 хувийг тэтгэврийн даатгалын сангийн орлого, 0.5 хувийг ажилгүйдлийн даатгалын сангийн орлого, 1.8 хувийг үйлдвэрлэлийн осол мэргэжлээс шалтгаалах даатгалын сангийн орлого, 3.7 хувийг тэтгэмжийн даатгалын сангийн орлого тус тус эзэлж байна.

Нийгмийн даатгалын сангийн зарлага өмнөх оны мөн үеийнхээс 6.0 тэрбум төгрөгөөр нэмэгдэхэд тэтгэврийн даатгалын сангийн зарлага 5.7 тэрбум.төг буюу 18.8 хувиар өссөн нь голлон нөлөөлөв.

Нийгмийн даатгалд даатгуулагчдын 50.2 хувь нь заавал даатгуулагчид, 49.8 хувь нь сайн дураар даатгуулагчид байна. Сайн дураар даатгуулагчдын тоо өмнөх оны мөн үеийнхээс 2529 хүнээр буюу 26.6 хувиар өсчээ. Заавал даатгуулагчдын 45.2 хувь нь аж ахуйн нэгж байгууллагад, 54.8 хувь нь төсөвт байгууллагад ажиллаж байна.

#### Нийгмийн халамж

Нийгмийн халамжийн сангаас 9 сарын байдлаар /давхардсан тоогоор/ 33007 хүнд 7.3 тэрбум төгрөгийн тэтгэвэр тэтгэмж олгосон бөгөөд өмнөх оны мөн үеийнхээс нийгмийн халамжийн тэтгэвэр тэтгэмж авагчдын тоо 2143 хүн буюу 6.9 хувиар өсч, олгосон тэтгэврийн хэмжээ 0.3 тэрбум.төг буюу 4.8 хувиар буурчээ.

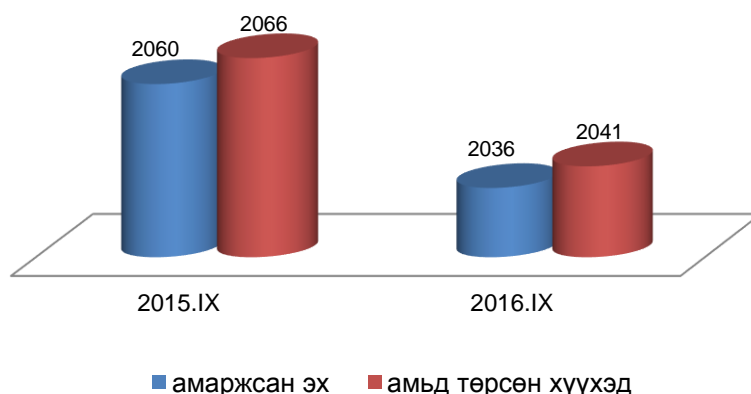
Нийгмийн халамжийн үйлчилгээнд хамрагдагсадын 8.3 хувийг халамжийн тэтгэвэр авагчид, 8.5 хувийг нөхцөлт мөнгөн тэтгэмжид хамрагдагсад, 29.2 хувийг ахмад настнуудад үзүүлсэн хөнгөлөлт тусламжид хамрагдагсад, 1.3 хувийг хөгжлийн бэрхшээлтэй иргэдэд үзүүлсэн хөнгөлөлтөд хамрагдагсад эзэлж байна.



### 1.4 Эрүүл мэнд

Аймгийн хэмжээнд эхний 9 сард 2036 эх амаржсан нь өмнөх оны мөн үеийнхээс 24 эхээр, төрсөн хүүхдийн тоо (амьд төрөлтөөр) 2041 болж, өмнөх оны мөн үеийнхээс 25 хүүхдээр тус тус буурсан байна.

### Амаржсан эх, амьд төрсөн хүүхдийн тоо



Нэг хүртэлх насандаа 44 хүүхэд эндсэн нь өмнөх оны мөн үеийнхээс 18 хүүхдээр, 5 хүртэлх насандаа эндсэн хүүхдийн тоо 17 болж өмнөх оны мөн үеийнхээс 7 хүүхдээр өссөн байна.

Халдварт өвчнөөр эхний 9 сард 1943 хүн өвчилж өмнөх оны мөн үеийнхээс 1229 хүнээр буюу 2.7 дахин өссөн байна. Халдварт өвчнөөр өвчлөгчдийн 72.3 хувь нь улаан бурхан өвчнөөр өвчлөгчид байна. Улаан бурхан өвчнөөр өвчлөгчдийн 41.5 хувь нь Арвайхээр суманд, 10.2 хувь нь Хархорин суманд, 5.1 хувь нь Бат-Өлзий суманд, 12.8 хувь нь Уянга суманд, 8.2 хувь нь ЗБУлаан суманд, 22.2 хувь нь бусад сумдад бүртгэгджээ. Трихоминазаар өвчлөгчдийн тоо 36 хүнээр, тэмбүүгээр өвчлөгчдийн тоо 16 хүнээр буурч, салхин цэцгээр өвчлөгчдийн тоо 14 хүнээр, заг хүйтнээр өвчлөгчдийн тоо 8 хүнээр, сүрьеэгээр өвчлөгчдийн тоо 1 хүнээр тус тус нэмэгджээ.



### 1.5 Гэмт хэрэг

Аймгийн хэмжээнд 9 сард 386 гэмт хэрэг бүртгэгдсэн нь өмнөх оны мөн үеийнхээс 8 гэмт хэргээр буюу 2.0 хувиар буурсан байна. Бүртгэгдсэн гэмт хэргийн 59.6 хувь нь сумдад, 40.4 хувь нь аймгийн төвд бүртгэгджээ.

Хүүхэд оролцсон гэмт хэрэг 25 болж өмнөх оны мөн үеийнхээс 7 хүүхдээр өссөн байна. Хулгайлах гэмт хэргийн 73.7 хувийг иргэдийн орон байрны хулгай, 14.3 хувийг малын хулгай эзэлж байна.

Гэмт хэрэгт холбогдсон 361 сэжигтэн, яллагдагчийн 189 хүн буюу 52.3 хувь нь 18-35 хүртэл насных, 125 хүн буюу 34.6 хувь нь 35-аас дээш насных, 47 хүн буюу 13.1 хувь нь 17 хүртэлх насныхан байна. Гэмт хэрэгт холбогдсон сэжигтэн, яллагдагчдын 13.3 хувь нь хувиараа хөдөлмөр эрхлэгчид, 28.2 хувь нь ажилчин, малчин, 44.6 хувь нь ажилгүй иргэд байна.

Түр саатуулсан тээврийн хэрэгсэл 1059 болж өмнөх оны мөн үеийнхээс 456 тээврийн хэрэгслээр буюу 30.0 хувиар, авто машин жолоодох эрхээ хасуулсан

жолооч 86 хүнээр буюу 27.0 хувиар тус тус буурсан байна. Хэрэг үйлдэгчдийн 28.5 хувь нь согтуугаар, 24.0 хувь нь бүлэглэн үйлдсэн хэрэг эзэлж байна. Согтуугаар үйлдэгдсэн гэмт хэрэг 8.8 хувиар буурчээ.

Гэмт хэргийн улмаас 743.4 сая төгрөгийн хохирол учирсан нь өмнөх оны мөн үеийнхээс 0.4 сая төгрөг буюу 0.05 хувиар өсчээ. Нийт хохирлын 53.3 хувь буюу 396.2 сая төгрөгийг нөхөн төлүүлсэн байна.

Гэмт хэргийн улмаас 30 хүн нас баржээ. Аймгийн хэмжээнд эхний 09 сард 907 хүн албадан саатуулагдсан нь өмнөх оны мөн үеийнхээс 270 хүн буюу 42.3 хувиар өссөн байна.

Бүртгэгдсэн гэмт хэргийн тоо өмнөх оны мөн үеийнхээс 2.0 хувиар буурсан байдлыг сумаар авч үзвэл 10 суманд буурсан, 9 суманд өссөн үзүүлэлт гарсан байна. Тухайлбал Зүүнбаян-Улаан, Хужирт, Хархорин, Хайрхандулаан сумдад гэмт хэргийн гаралт 8-9 тохиолдлоор нэмэгдсэн, Арвайхээр сумданд 31 тохиолдлоор буурсан байна.

## II. Эдийн засгийн үзүүлэлт

### II.1 Банк

Арилжааны банкуудын мэдээгээр аж ахуйн нэгж, байгууллага иргэдэд олгосон нийт зээлийн өрийн үлдэгдэл эхний 09 сарын байдлаар 149.6 тэрбум төгрөг болжээ. Нийт зээлийн 0.9 хувь нь хугацаа хэтэрсэн зээл байна. Байгууллага иргэдийн хугацаатай ба хугацаагүй хадгаламж 81.0 тэрбум төгрөг болж өмнөх оны мөн үеийнхээс 20.3 тэрбум төгрөг буюу 33.4 хувиар өссөн байна.

Өмнөх оны мөн үеийнхээс зээлжигчийн тоо 85 хүн буюу 0.2 хувиар, хадгаламж эзэмшигчийн тоо 6.7 хувиар өссөн байна.

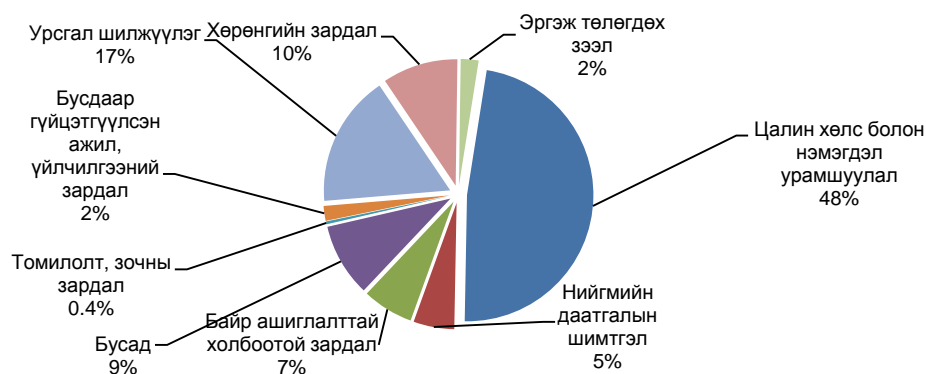


### II.2 Төсөв

Орлого: 2016 оны эхний 9 сард орон нутгийн төсвийн орлогод 52.2 тэрбум төгрөгийг төвлөрүүлж төлөвлөгөөний биелэлт 97.1 хувьтай байна. Орлогын 10.0 хувь нь татварын орлого, 90.0 хувь нь татварын бус орлого байна.

Зарлага: Орон нутгийн төсвийн зарлага 50.0 тэрбум.төг болж өмнөх оны мөн үеийнхээс 5.7 тэрбум төг буюу 12.9 хувиар өссөн байна. Нийт зарлагын 48.0 хувийг цалин хөлс, 5.0 хувийг НДШ, 7.0 хувийг байр ашиглалттай холбоотой зардал, 17.0 хувийг урсгал шилжүүлгийн зардал, 2.0 хувийг бусдаар гүйцэтгүүлсэн ажил үйлчилгээ, 2.0 хувийг эргэж төлөгдөх зээл, 10.0 хувийг хөрөнгийн зардал, 9.0 хувийг бусад зардал эзэлж байна. Төсвийн зарлага өмнөх оны мөн үеийнхээс 12.9 хувиар өсөхөд хөрөнгийн зардал 36.8 хувиар, эргэж төлөгдөх зээл 19.3 хувиар голлон нөлөөлсөн байна.

## Төсвийн зарлагын бүтэц



### II.3 Хэрэглээний үнийн индекс

Хэрэглээний үнийн индекс гэдэг нь хэрэглэгчдийн худалдаж авсан бараа үйлчилгээний нэр төрөл өөрчлөлтгүй тогтвортой байхад үнэ дунджаар хэрхэн өөрчлөгдөж буйг хэмждэг үзүүлэлт юм.

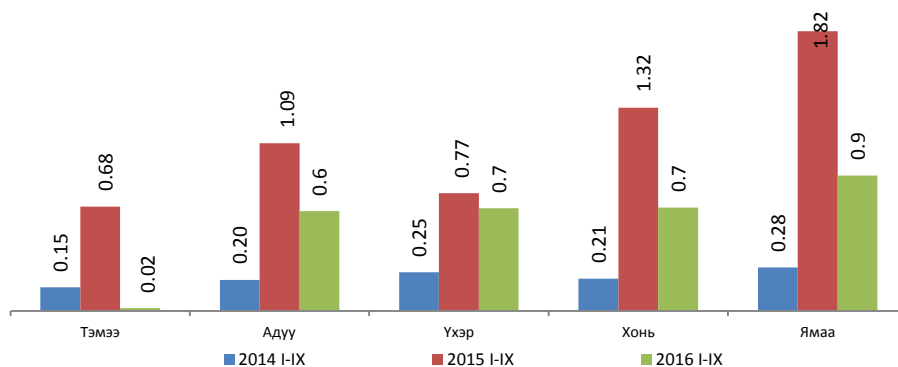
2016 оны 9 сарын бараа үйлчилгээний үнэ тариф өмнөх сарынхаас 0.1 хувиар, өнгөрсөн оны мөн үеийнхээс 0.8 хувиар өсчээ. Өмнөх сарынхаас хүнсний барааны бүлгийн үнэ 0.1 хувиар өсөхөд адууны ястай махны дундаж үнэ 12.5 хувиар, шимийн сүүний дундаж үнэ 6.7 хувиар, үзэмний дундаж үнэ 1.5 хувиар, элсэн чихрийн дундаж үнэ 8.2 хувиар өссөн нь нөлөөлжээ.



### II.4 Хөдөө аж ахуй

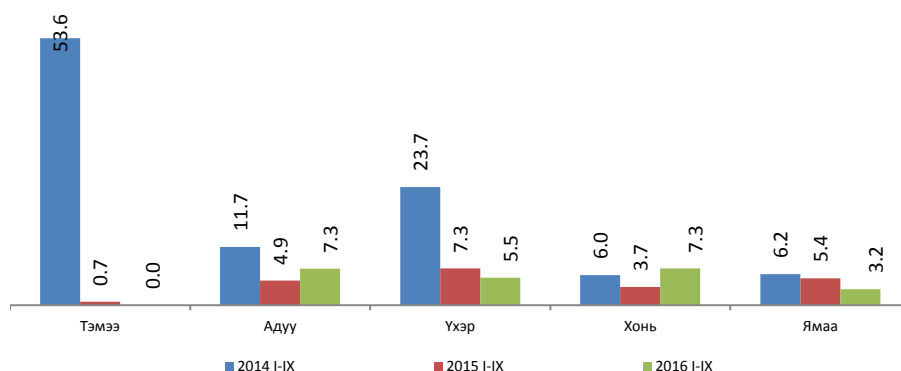
Аймгийн хэмжээнд эхний 9 сарын байдлаар оны эхэнд тоологдсон нийт малын 0.8 хувьтай тэнцэх 34.2 мянган толгой том мал зүй бусаар хорогдоод байна.

#### Хорогдсон том малын оны эхний малд эзлэх хувь



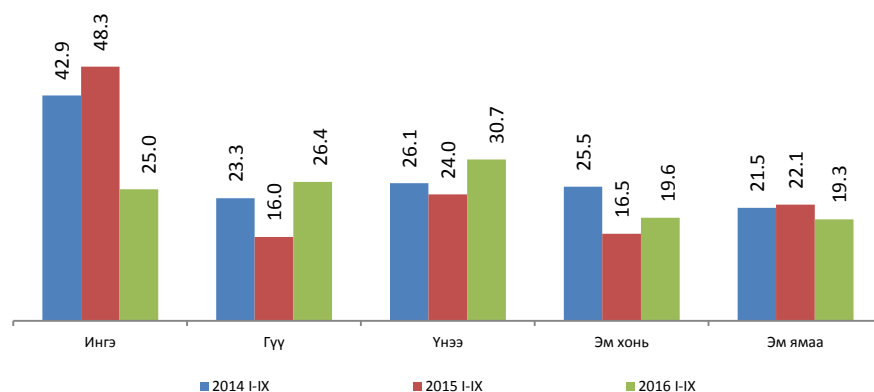
Нийт хорогдсон малын 0.01 хувийг тэмээ, 5.3 хувийг адуу, 4.3 хувийг үхэр, 39.7 хувийг хонь, 50.7 хувийг ямаа эзэлж байна.

### Нийт хорогдолд өвчнөөр хорогдсон малын эзлэх хувь



Эхний 9 сарын байдлаар өвчнөөр 1982 толгой мал хорогдсон нь Баян-Өндөр суманд 1 адуу, 3 хонь, 1 ямаа, Өлзийт суманд 15 адуу, 20 үхэр, 123 хонь, 188 ямаа, Тарагт суманд 1 ямаа, Уянга суманд 8 адуу, 12 хонь, Хужирт суманд 112 адуу, 68 үхэр, 859 хонь, 353 ямаа, Хархорин суманд 6 адуу, 1 үхэр, 78 хонь, 69 ямаа, Арвайхээр суманд 2 адуу, 3 үхэр, 29 хонь, 30 ямаа тус тус хорогдсон байна.

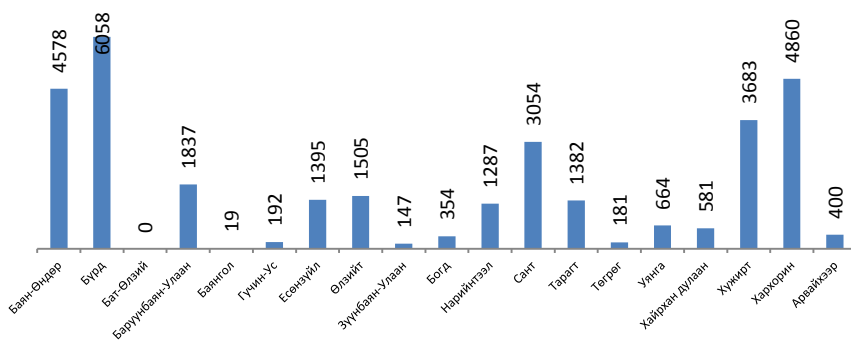
### Нийт хорогдолд хээлтэгч малын эзлэх хувь



Нийт 34.2 мянган толгой том мал хорогдсоны 21.3 хувийг хээлтэгч малын хорогдол эзэлж байгаа ба хээлтэгчийн хорогдлын 49.3 хувийг эм ямаа эзэлж байна.

Нийт хорогдлыг сумдаар авч үзвэл Бүрд суманд 8.1 мянган толгой мал буюу хамгийн олон мал хорогдсон байна. Баян-Өндөр суманд 4.6 мянга, ББ-Улаан суманд 1.8 мянга, Есөнзүйл суманд 1.4 мянга, Өлзийт суманд 1.5 мянга, Нарийнтээл суманд 1.3 мянга, Сант суманд 3.1 мянга, Тарагт суманд 1.4 мянга, Хужирт суманд 3.7 мянга, Хархорин суманд 4.9 мянган толгой том мал тус тус хорогдоод байна. Бусад суманд мянгаас доош толгой мал хорогдсон ба Бат-Өлзий суманд том малын хорогдол гараагүй байна.

## Нийт хорогдол, сумаар

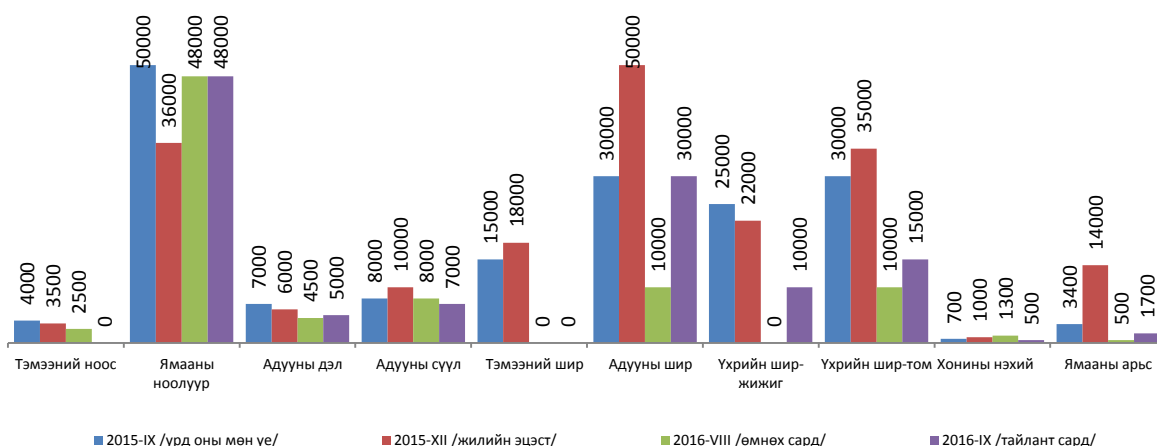


Аймгийн түүхий эдийн захад ямааны ноолуур 48.0 мянган төгрөг, адууны шир 30.0 мянган төгрөг, үхрийн шир 15.0 мянган төгрөг, хонины арьс 500 төгрөг/өлөн гэдэс ороогүй үнэ/, ямааны ноолуургүй арьс/өлөн гэдэс ороогүй үнэ/ 1.7 мянган төгрөг, адууны дэл 5.0 мянган төгрөг, адууны сүүл 7.0 мянган төгрөгийн үнэ ханштай байна.

Өнгөрсөн оны мөн үетэй харьцуулахад малын гаралтай түүхий эдийн үнэ дийлэнх төрөл дээр буурсан ба адууны ширний үнэ өнгөрсөн оны мөн үеийн түвшинд байна. Тухайлбал үхрийн шир, ямааны арьс тус бүр 50.0 хувиар, адууны дэл, хонины арьс тус бүр 28.6 хувиар, адууны сүүл 12.5 хувиар, ямааны ноолуур 4.0 хувиар тус тус буурсан байна.

Өмнөх сартай харьцуулбал адууны ширний үнэ 3 дахин, ямааны арьс 1 дахин, үхрийн шир 50 хувиар, адууны дэл 11.1 хувиар тус тус өссөн, адууны сүүл 12.5 хувиар, хонины нэхий 61.5 хувиар тус тус буурсан үзүүлэлттэй байна.

## Малын гаралтай бүтээгдэхүүний үнэ



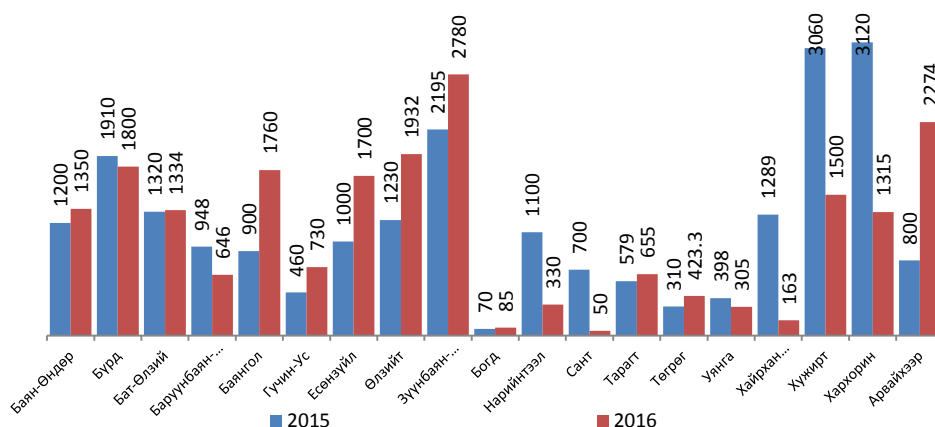
Аймгийн хэмжээнд 5703.7 га-д үр тариа, 375.1 га-д төмс, 205.9 га-д хүнсний ногоо тариалсан ба 9 сарын 30-ны байдлаар 2669 тн үр тариа, 2760.6 тн төмс, 1246.3 тн төмс хураагаад байна.

Төмс хураан авалт Нарийнтээл, Хархорин, Арвайхээр сумдуудад өмнөх оны мөн үеийнхээс харьцангуй бага, Богд, Тарагт, Төгрөг сумдууд өмнөх оны мөн үеийнхээс илүү хураасан дүнтэй байна.

Хүнсний ногооны хувьд мөн Нарийнтээл, Хархорин, Хайрхандулаан сумдуудад өмнөх оны мөн үеийнхээс бага, Бүрд, Тарагт, Хужирт, Арвайхээр сумдуудад өмнөх оны мөн үеийнхээс илүү хураасан байна.

Аймгийн дүнгээр байгалийн хадлан 21.1 мянган тн, гар тэжээл 2.7 мянган тн бэлтгэсэн мэдээтэй байна.

Бэлтгэсэн хадлан, тн-оор



Бэлтгэсэн хадлан өмнөх оны мөн үетэй харьцуулбал Хайрхандулаан, Хужирт, Хархорин сумдад 12.6-49 хувь буюу бусад сумдуудтай харьцуулахад өмнөх оноос харьцангуй бага бэлтгэсэн, Баянгол, Өлзийт, Арвайхээр сумдад бусад сумдуудтай харьцуулахад өмнөх оноос харьцангуй илүү бэлтгэсэн мэдээтэй байна.

Баруунбаян-Улаан, Гучин-Ус, Тарагт, Зүүнбаян-Улаан, Төгрөг Уянга, Арвайхээр сумдууд нийт 312.0 тн дарш, 2281.0 тн хужир шүү бэлтгэсэн байна.

Аймгийн 12 суманд 1246.3 тн тэжээлийн ургамал хураан авсан байна. Энэ онд Баянгол, Гучин-Ус, Богд сумдууд тэжээлийн ургамал тариалаагүй ба Бүрд, Бат-Өлзий, Баруунбаян-Улаан, Есөнзүйл сумдад тэжээлийн ургамал хурааж эхлээгүй байна.



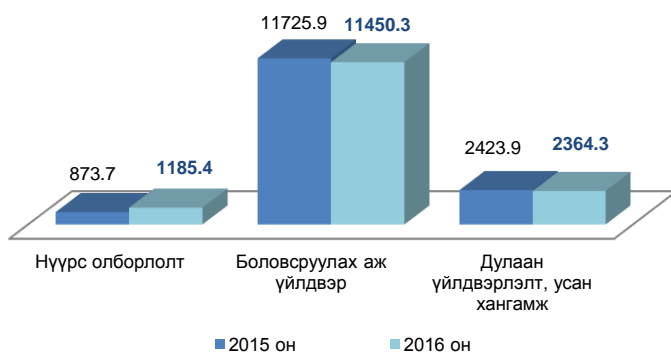
## II.5 Аж үйлдвэр

Үйлдвэрийн газрууд оны үнээр эхний 9 сард 15.0 тэрбум төгрөгийн бүтээгдэхүүн үйлдвэрлэж 14.7 тэрбум төгрөгийн бүтээгдэхүүн борлуулсан нь өнгөрсөн оны мөн үеийнхээс бүтээгдэхүүний үйлдвэрлэл 0.2 хувиар, борлуулалтын орлого 1.5 хувиар тус тус өссөн байна.

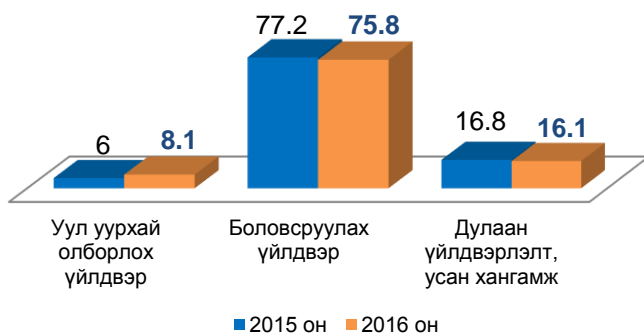
Гол нэр төрлийн бүтээгдэхүүний хувьд нүүрс, архи, хиам, даршилсан ногоо, хөлдөөсөн бууз, хэвлэх, угаасан ноос, зэрэг нэр төрлийн бүтээгдэхүүний үйлдвэрлэл 1.6-54.4 хувиар өссөн байна. Харин талх, нарийн боов, цэвэр ус, сүү, сүүн бүтээгдэхүүн, хэрчсэн гурил, гэрийн мод, түгээсэн ус, сувагжуулалт үйлдвэрлэлт 9.1 хувиас 2 дахин буурсан байна.

Гол нэрийн бүтээгдэхүүн үйлдвэрлэл дотор хиам үйлдвэрлэл 62.1 хувиар өссөн нь шинээр мэдээнд хамрагдсан цэгийн тоо өссөнтэй холбоотой. Хэрчсэн гурил үйлдвэрлэлийн тоо хэмжээ болон борлуулалт буурсан нь мэдээнд хамрагдаж буй цэгийн тоо буурсан буюу өөрөөр хэлбэл хэрчсэн гурил үйлдвэрлэгч 2 цэг үйл ажиллагаагаа зогсоосон байдлаас шалтгаалсан байна. Мөн барилгын материалын үйлдвэрлэл, борлуулалт буурсан нь эрэлтээс шалтгаалсан бууралт байна.

Бүтээгдэхүүн үйлдвэрлэл сая төгрөг



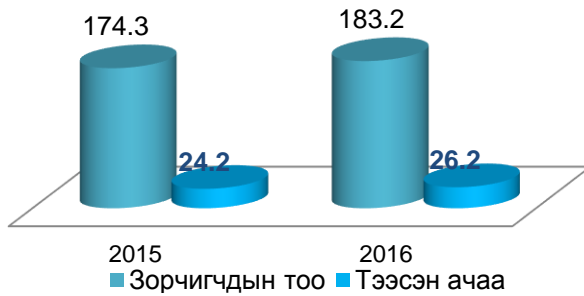
Борлуулсан бүтээгдэхүүн салбараар, хувиар



## II.6 Холбоо, тээвэр

Тээвэр: Автозамын тээврээр эхний 9 сард давхардсан тоогоор 183.2 мянган зорчигч зорчиж, 26.2 мян.тн ачаа тээвэрлэсэн нь өмнөх оны мөн үеийнхээс зорчигчдын тоо 8.9 мян.хүн буюу 5.1 хувь, тээсэн ачаа 2.0 мян.тн буюу 8.3 хувиар өсчээ.

### Зорчигч эргэлт, тээсэн ачаа



Тээсэн ачаа, зорчигчдын тоо өссөнөөр авто замын тээврийн салбарын орлого 1823.4 сая төгрөгт хүрч өмнөх оны мөн үеийнхээс 185.3 сая төгрөг буюу 11.3 хувиар өсчээ.

Холбоо: Холбооны орлого өмнөх оны мөн үеийнхтэй харьцуулахад 11.7 хувиар өсч 489.9 сая төгрөг болсоны дотор хүн амаас орсон орлого 6.7 хувиар өсч 165.7 сая төгрөг болсон байна. Телефон цэгийн тоо 770 байгаа нь өмнөх оны мөн үеийнхээс 203-аар буурсан байна.

СТАТИСТИКИЙН ХЭЛТЭС

ҮНДСЭН ҮЗҮҮЛЭЛТҮҮД, жил бүрийн эхний 9 сарын байдлаар

Үзүүлэлтүүд	Хэмжих нэгж	2015	2016	2016/ 2015%
Нийгмийн статистикийн үзүүлэлтүүд				
Төрсөн хүүхэд	хүн	2066	2041	98.8
Нас баралт	хүн	479	513	107.1
Бүртгэлтэй ажилгүй иргэд	хүн	2077	1207	58.1
Халдварт өвчнөөр өвчлөгчдийн тоо	хүн	714	1943	272.1
Бүртгэгдсэн гэмт хэргийн тоо	тоо	394	386	98.0
Хэрэгт холбогдогсод	хүн	395	361	91.4
Эдийн засгийн статистикийн үзүүлэлтүүд				
Хэрэглээний үнийн индексийн өөрчлөлт, өмнөх оны мөн үетэй харьцуулсан	хувь	108.8	100.8	92.6
Зээлийн өрийн үлдэгдэл	сая.төг	150673.6	149590.4	99.3
Иргэдийн хадгаламж	сая.төг	60775.5	81018.2	133.3
Зээлжигчийн тоо	хүн	34139	34224	100.2
Хадгаламж эзэмшигчийн тоо	хүн	71399	76201	106.7
Том малын зүй бусын хорогдол	мян.тол	62.1	34.2	55.1
Аж үйлдвэрийн нийт бүтээгдэхүүн	сая.төг	15023.5	15000.3	99.8
Тээврийн орлого	сая.төг	1638.1	1823.3	111.3
Тээсэн ачаа	мян.тн	24.2	26.2	108.3
Зорчигч тээвэрлэлт	мян.хүн	174.3	183.2	105.1
Холбооны орлого	сая.төг	438.7	489.9	111.7

I.1 ХҮН АМ

I.1.1 ТӨРӨЛТ, НАС БАРАЛТ, ХҮН АМЫН ЕРДИЙН ӨСӨЛТ, сумаар

Сум	2015			2016		
	Төрөл т	Нас баралт	Ердийн өсөлт цэвэр	Төрөл т	Нас баралт	Ердийн өсөлт цэвэр
БҮГД	2066	479	1587	2041	513	1528
ББ-Улаан	7	21	-14	6	13	-7
Бат-Өлзий	55	36	19	49	34	15
Баянгол	10	10	0	7	7	0
Баян-Өндөр	4	17	-13	7	18	-11
Богд	26	21	5	44	31	13
Бүрд	14	7	7	26	13	13
Гучин-Ус	3	9	-6	4	6	-2
Есөнзүйл	14	15	-1	10	17	-7
ЗБ-Улаан	16	17	-1	11	19	-8
Нарийнтээл	10	21	-11	17	11	6
Өлзийт	3	4	-1	8	3	5
Сант	20	12	8	7	19	-12
Тарагт	3	9	-6	7	14	-7
Төгрөг	6	9	-3	6	13	-7
Уянга	81	28	53	67	43	24
Хайрхандулаан	7	17	-10	28	13	15
Хархорин	216	20	196	230	23	207
Хужирт	71	33	38	53	34	19
Арвайхээр	1500	173	1327	1454	182	1272

Эх үүсвэр: Аймгийн эрүүл мэндийн газар

## 1.2 ХӨДӨЛМӨР

### 1.2.1 БҮРТГЭЛТЭЙ АЖИЛГҮЙ ИРГЭДИЙН ТОО

Үзүүлэлт	Бүгд	
		Эмэгтэй
1. Өмнөх сарын эцэст байсан ажилгүйчүүд	1585	952
2. Тайлант сард нэмэгдсэн ажилгүйчүүд	740	220
Үүнээс: Орон тооны цомхотголоос	28	7
Байгууллага татан буугдсанаас	104	26
Өөр газраас шилжиж ирсэн	214	75
Сургууль төгссөн	191	86
Цэргээс халагдсан	16	0
Мэргэжлийн ажил олдохгүйгээс	7	6
Цалин багатайгаас	20	5
Бусад	160	15
3. Ажилгүйчүүдээс тайлант сард ажилд орсон	101	54
Үүнээс: Улсын үйлдвэрийн газар		
Төрийн болон төсөвт байгууллага	38	29
Нөхөрлөл, компани	53	18
Хоршоо	2	2
Бусад	8	5
4. Тайлант сард ажилгүйчүүдийн бүртгэлээс хасагдсан	1017	604
5. Тайлант сарын эцэст байгаа ажилгүйчүүд	1207	561
6. Тайлант сарын эцэст байгаа ажилгүйчүүд насны бүлгээр		
16-24	226	130
25-34	452	200
35-44	263	118
45-60	266	113

Эх үүсвэр: Хөдөлмөрийн хэлтсийн мэдээг үндэслэв

I.2.2 БҮРТГЭЛТЭЙ АЖИЛГҮЙ ИРГЭДИЙН ТОО, СУМААР, БОЛОВСРОЛООР

Сумын нэр	Бүгд	Боловсролын түвшингээр						
		Дээд	Тусгай дунд	Мэргэжлийн анхан шатны	Бүрэн дунд	Бүрэн бус дунд	Бага	Боловсролгүй
Дүн	1207	203	58	58	461	255	151	21
Баян-Өндөр	68	10	5	5	23	18	5	2
Бүрд	9	0	0	0	3	3	3	0
Бат-Өлзий	69	4	1	0	20	30	14	0
ББ-Улаан	6	3	0	1	2	0	0	0
Баянгол	41	2	0	3	6	13	17	0
Гучин-Ус	18	3	1	1	9	1	3	0
Есөнзүйл	14	3	1	1	6	3	0	0
Өлзийт	12	3	0	1	5	3	0	0
ЗБ-Улаан	32	1	1	1	11	13	3	2
Богд	49	7	16	17	1	1	6	1
Нарийнтээл	31	1	0	1	15	11	3	0
Сант	11	2	0	0	5	3	1	0
Тарагт	18	1	0	2	9	1	4	1
Төгрөг	18	3	1	1	5	3	5	0
Уянга	60	12	2	7	21	1	15	2
Хайрхандулаан	17	3	1	0	9	2	1	1
Хужирт	19	2	1	0	13	1	2	0
Хархорин	90	13	1	2	30	22	20	2
Арвайхээр	625	130	27	15	268	126	49	10

Эх үүсвэр: Хөдөлмөрийн хэлтсийн мэдээг үндэслэв

1.2.3 ШИНЭ АЖЛЫН БАЙРАНД АЖИЛЛАЖ БАЙГАА ХҮНИЙ ТОО, салбараар

	Хүний тоо		Эдийн засгийн үйл ажиллагааны салбарын ангиллаар								
			ХАА, ан агнуур, ойн аж ахуй, загас агнуур	Боловсруулах үйлдвэр	Цахилгаан дулааны үйлдвэрлэл, усан хангамж	Барилга	Жижиглэн худалдаа, гэр ахуйн барааны засвар, үйлчилгээ	Мэдээлэл холбоо	Боловсрол	Бусад	
	2015. IX	2016. IX									
Бүгд	1070	1210	263	233	0	80		160	5	52	417
Баян-Өндөр	28	2								2	
Бүрд	17	13		9							4
Бат-Өлзий	7	15	4	6				2			3
ББ-Улаан	6	3		2		1					
Баянгол	15	0									
Гучин-Ус	19	20	2	6				6			6
Есөнзүйл	10	2	2								0
Өлзийт	39	36	32	2				2			
ЗБ-Улаан	44	39	33	1				1			4
Богд	44	3						2			1
Нарийнтээл	45	14	13	1							
Сант	38	1						1			
Тарагт	47	22	17	3							2
Төгрөг	18	32	19	7		1				3	2
Уянга	154	136	4	7		3		44		13	65
Хайрхандулаан	69	7	7								
Хужирт	37	44		10				5			29
Хархорин	70	135	11	41		3		5		5	70
Арвайхээр	363	686	119	138		72		92	5	29	231

1.3 НИЙГМИЙН ДААТГАЛ,ХАЛАМЖ

1.3.1 НИЙГМИЙН ДААТГАЛЫН САНГИЙН ОРЛОГО,ЗАРЛАГА, төрлөөр

Үзүүлэлт	2015	2016
Нийгмийн даатгалын сангийн орлого, сая.төг	36556.9	44027.6
Үүнээс:		
Тэтгэврийн даатгалын сангийн	29804.2	35801.9
Тэтгэмжийн даатгалын сангийн	1261.5	1521.9
ҮОМШӨ-ний даатгалын сангийн	614.3	788.6
Ажилгүйдлийн даатгалын сангийн	210.2	252.3
Эрүүл мэндийн даатгалын сангийн	4666.7	5662.9
Нийгмийн даатгалын сангийн зарлага, сая.төг	37416.9	43395.9
Үүнээс:		
Тэтгэврийн даатгалын сангийн	30219.5	35917.3
Тэтгэмжийн даатгалын сангийн	1318.1	1503.4
ҮОМШӨ-ний даатгалын сангийн	621.7	728.3
Ажилгүйдлийн даатгалын сангийн	222.8	225.1
Эрүүл мэндийн даатгалын сангийн	5034.8	5021.8
<b>НИЙГМИЙН ДААТГАЛД ДААТГУУЛАГЧИД</b>		
1.Заавал даатгуулагчид	12556	12179
Үүнээс:		
Аж ахуйн нэгж байгууллага	5493	5512
Төсөвт байгууллага	7063	6667
2. Сайн дураар даатгуулагчид	9509	12038

ОЛГОСОН ТЭТГЭВРИЙН ХЭМЖЭЭ,  
сая.төг

Үзүүлэлт	2015		2016	
	хүний тоо	Олгосон хэмжээ	хүний тоо	Олгосон хэмжээ
Нийт олгосон тэтгэвэр, сая.төг	13830	30189.6	14586	33592.9
Үүнээс:Нийгмийн даатгалын сангаас	13830	30189.6	14586	33592.9
Өндөр настны	10476	23705.5	10784	25483.5
Хөгжлийн бэрхшээлтэй иргэдийн	2203	3808.1	2634	5054.6
Тэжээгчээ алдсаны	921	1802.1	924	2097.5
Цэргийн	230	873.9	244	957.3

Эх үүсвэр: Нийгмийн даатгалын хэлтэс

Тайлбар: ҮОМШӨ-Үйлдвэрлэлийн осол мэргэжлээс шалтгаалах өвчин

1.3.2 НИЙГМИЙН ХАЛАМЖИЙН ҮЙЛЧИЛГЭЭНД ХАМРАГДСАН ХҮНИЙ ТОО, ОЛГОСОН ТЭТГЭМЖИЙН ХЭМЖЭЭ, сая төгрөгөөр

	2015 I-IX		2016 I-IX	
	Хүний тоо	Олгосон хэмжээ	Хүний тоо	Олгосон хэмжээ
Халамжийн тэтгэвэр	2490	2524.7	2739	2050.6
Нөхцөлт мөнгөн тэтгэмж	2345	1200.9	2808	991.9
-Ахмад настныг асарч байгаа иргэнд олгох тэтгэмж	1156	501.1	1263	390.7
-Хөгжлийн бэрхшээлтэй иргэнийг гэртээ асрамжилж буй иргэний	296	133.4	306	130.4
<i>Бүтэн өнчин хүүхэд үрчлэн өсгөсний тэтгэмж</i>	97	47.4	99	48.7
<i>-гэр бүлийн тухай хуулийн 25.5-д заасан болон хүчирхийллийн улмаас хамгаалалт шаардлагатай болсон хүүхдийг мөн хуулийн 74-дүгээр зүйлд заасны дагуу гэр бүлдээ авч асрамжилж байгаа иргэнд олгох тэтгэмж</i>	12	5.6	19	7.3
<i>-Байнгын асаргаа шаардлагатай ХБ 18 хүртэлх хүүхдийг асарч байгаа иргэн</i>	488	220.2	558	168.8
<i>-16хүртэлх насны байнгын асаргаа шаардлагатай хүүхдэд олгох тэтгэмж</i>	279	275.2	544	223.2
<i>-18 нас хүрээгүй байхдаа бүтэн өнчин болсон 18-24 насны иргэн</i>	17	18	19	22.8
Нийгмийн халамжийн дэмжлэг түслалцаа зайлшгүй шаардлагатай иргэн, өрх	1801	347.3	2909	675
Ахмад настнуудад үзүүлсэн хөнгөлөлт тусламж	8979	438.3	9664	475.5
Хөгжлийн бэрхшээлтэй иргэдэд үзүүлсэн хөнгөлөлт тусламж	395	104	440	112.9
Жирэмсэн болон нярай, хөхүүл хүүхэдтэй эхчүүдийн тэтгэмж	4991	964.7	4646	948.3
Хүнс тэжээлийн хөтөлбөр		718.8		690.4
Алдар цолтой ахмадуудад үзүүлсэн хөнгөлөлт тусламж	36	47.9	30	43.4
Алдарт эхийн одонтой эхчүүдэд үзүүлсэн хөнгөлөлт тусламж	9827	1338.7	9771	1326.9
<b>БҮГД ДҮН</b>	<b>30864</b>	<b>7685.3</b>	<b>33007</b>	<b>7314.9</b>

## I.4 ЭРҮҮЛ МЭНД

### I.4.1 ТӨРӨЛТ, ЭХ ХҮҮХДИЙН ЭНДЭГДЛИЙН ТОО

Хугацаа	Амаржсан эх	Амьд төрсөн хүүхэд	Төрөхийн улмаас эндсэн эх	1 хүртэл насандаа эндсэн хүүхэд	1-5 хүртэл насандаа эндсэн хүүхэд
2014	2111	2123	-	24	6
2015	2060	2066	-	26	10
2016	2036	2041	2	44	17

### I.4.2 ТӨРӨЛТ, ЭХ ХҮҮХДИЙН ЭНДЭГДЭЛ, сумаар

Сумд	Амаржсан эх	Амьд төрсөн хүүхэд	Төрөхийн улмаас эндсэн эх	1 хүртэл насандаа эндсэн хүүхэд	1-5 хүртэл насандаа эндсэн хүүхэд
ББ-Улаан	6	6			1
Бат-Өлзий	50	49		3	1
Баянгол	7	7			1
Баян-Өндөр	7	7			
Богд	43	44		1	3
Бүрд	25	26			1
Гучин-Ус	4	4			
Есөнзүйл	10	10			
ЗБ-Улаан	11	11		4	1
Нарийнтээл	17	17		1	
Өлзийт	9	8			
Сант	7	7			
Тарагт	7	7		1	1
Төгрөг	6	6			
Уянга	69	67		3	
Хайрхандулаан	28	28		1	1
Хархорин	230	230	1	3	2
Хужирт	56	53			
Арвайхээр	1444	1454	1	27	5
ДҮН	2036	2041	2	44	17

### 1.4.3 ХАЛДВАРТ ӨВЧНӨӨР ӨВЧЛӨГЧДИЙН ТОО

Хугацаа	Халдварт өвчнөөр өвчлөгчид-бүгд	Үүнээс:									
		Вируст гепатит	Цусан суулга	Бруцеллёз	Заг хүйтэн	Тэмбүү	Трихоминиаз	Сурьёе	Салхинцэцэг	Улаан бурхан	Бусад
2014	448	29	17	1	38	110	25	54	160	1	13
2015	714	9	20	-	36	138	61	53	182	2	213
2016	1943	12	29	3	44	122	25	54	196	1404	54

### 1.4.4 ХАЛДВАРТ ӨВЧНӨӨР ӨВЧЛӨГЧДИЙН ТОО, сумаар

Сумд	Халдварт өвчнөөр өвчлөгчид-бүгд			Үүнээс:										
				Вируст гепатит	Цусан суулга	Бруцеллёз	Заг хүйтэн	Тэмбүү	Трихоминиаз	Сурьёе	Салхинцэцэг	Улаан бурхан	Бусад	
	2014	2015	2016											
ББ-Улаан	6	6	14					4			3	1	6	
Бат-Өлзий	4	9	76					2		2	1	71		
Баянгол	6	13	45				2	6	1	2	1	31	2	
Баян-Өндөр	6	7	25					3	3	1		18		
Богд	16	31	68	1				6		1	1	58	1	
Бүрд	2	12	14	2				3				9		
Гучин-Ус	2	25	24								2	21	1	
Есөнзүйл	5	15	46					2		2		41	1	
ЗБ-Улаан	20	13	124					3		2	2	115	2	
Нарийнтээл	3	14	30	1				1	1		11	16		
Өлзийт	5	5	11					1				8	2	
Сант	18	9	32					6		3		23		
Тарагт	9	12	47	1				6		2	1	32	5	
Төгрөг	11	13	23					1	2	3		17		
Уянга	21	81	273	1			2	8	1	7	66	180	8	
Хайрхандулаан	9	14	24		1			1				22		
Хархорин	20	60	210	1		1	18	11	1	5	22	143	8	
Хужирт	3	68	20	1	1	1		1		3	2	11		
Арвайхээр	282	307	837	4	27	1	22	57	16	18	86	582	24	
ДҮН	448	714	1943	12	29	3	44	122	25	54	196	1404	54	

Эх үүсвэр: Аймгийн Эрүүл мэндийн газрын мэдээг үндэслэв.

## I.5 ГЭМТ ХЭРЭГ

### I.5.1 БҮРТГЭГДСЭН ХЭРГИЙН ТОО, төрлөөр

Хэргийн төрөл	2014. IX	2015. IX	2016. IX
Бүртгэгдсэн хэрэг-Бүгд	347	394	386
Бусдын амийг хорлосон	3	-	5
Хүчингийн хэрэг	8	12	3
Танхайн хэрэг	13	6	10
Хулгайн хэрэг	88	176	160
Үүнээс: Хувийн өмчийн хулгай	56	123	118
Малын хулгай	18	30	23
Хөдөлгөөний аюулгүй байдлын эсрэг гэмт хэрэг	48	44	42
	114	114	115
ББМГУ гэмт хэрэг			
Бусад хэрэг	73	42	51
Гэмт хэргийн улмаас учирсан хохирол			
Гэмтэж бэртсэн хүн	168	166	178
Нас барсан хүн	82	82	30
Нийт хохирол /сая.төг/	1282.7	743.0	743.4
Нөхөн төлүүлсэн хохирол	1079.3	383.7	396.2

### I.5.2 БҮРТГЭГДСЭН ХЭРГИЙН ТОО, сумаар

Сүмд	2014. IX	2015. IX	2016. IX
Баян-Өндөр	10	12	9
Бүрд	7	7	9
Баянгол	6	6	3
Бат-Өлзий	34	18	16
ББ-Улаан	5	3	2
Гучин-Ус	3	3	6
Есөнзүйл	7	10	6
Өлзийт	6	5	9
ЗБ-Улаан	7	5	13
Богд	15	16	15
Нарийнтээл	6	5	6
Сант	7	7	3
Тарагт	17	22	25
Төгрөг	6	6	5
Уянга	25	19	14
Хайрхандулаан	7	6	15
Хужирт	19	20	29
Хархорин	45	37	45
Арвайхээр	115	187	156
ДҮН	347	394	386

1.5.3 ХЭРЭГТ ХОЛБОГДСОН СЭЖИГТЭН, ЯЛЛАГДАГЧИЙН  
ТОО

Хэрэгт холбогдсон сэжигтэн, яллагдагчийн тоо	2014. IX	2015. IX	2016. IX
Бүгд	385	395	361
Хэрэг үйлдэхдээ:			
-Бүлэглэсэн	122	111	87
-Согтуугаар	113	113	103
Албадан саатуулагдсан хүн	959	637	907
Үүнээс: Баривчлагдсан хүн	458	379	142
Авто машин жолоодох эрх хасагдсан жолооч	293	318	232

1.5.4 ХЭРЭГТ ХОЛБОГДСОН СЭЖИГТЭН, ЯЛЛАГДАГЧИЙН  
ТОО, сумаар

Сумд	2015. IX	2016. IX
Баян-Өндөр	12	6
Бүрд	7	8
Баянгол	3	2
Бат-Өлзий	17	16
ББ-Улаан	3	2
Гучин-Ус	2	4
Есөнзүйл	11	3
Өлзийт	5	6
ЗБ-Улаан	7	12
Богд	18	20
Нарийнтээл	6	3
Сант	7	3
Тарагт	30	22
Төгрөг	6	5
Уянга	21	17
Хайрхандулаан	7	17
Хужирт	19	25
Хархорин	31	41
Арвайхээр	183	149
ДҮН	395	361

Эх үүсвэр: Аймгийн Цагдаагийн газрын мэдээг үндэслэв.

II.1 БАНК

II.1.1 ЗЭЭЛИЙН ҮЛДЭГДЭЛ, ЗЭЭЛЖИГЧИЙН ТОО банкуудаар,

Банкны нэр	Зээлийн өрийн үлдэгдэл, сая.төг				Зээлжигчийн тоо	
			Хугацаа хэтэрсэн, сая.төг		2015.IX	2016.IX
	2015.IX	2016.IX	2015.IX	2016.IX		
Дүн	150673.6	149590.4	1312.4	1332.2	34139	34224
ХААН	87689.1	85293.0	1033.6	393.8	18150	17579
ХАС	21916.8	20283.2	191.5	795.4	5041	3891
ГОЛОМТ	6274.0	6504.9	12.4	88.3	577	583
ТӨРИЙН БАНК	33421.9	36492.3	74.9	54.7	10192	11987
КАПИТАЛ	1371.8	1017.0			179	184

II.1.2 ХАДГАЛАМЖИЙН ҮЛДЭГДЭЛ, ХАДГАЛАМЖ ЭЗЭМШИГЧИЙН ТОО, банкуудаар

Банкны нэр	Хугацаатай хадгаламж, сая.төг		Хугацаагүй хадгаламж, сая.төг		Хадгаламж эзэмшигчийн тоо	
					2015.IX	2016.IX
	2015.IX	2016.IX	2015.IX	2016.IX		
Дүн	45599.0	61446.8	15176.5	19571.4	71399	76201
ХААН	22169.5	32178.3	10254.8	14024.3	30882	33400
ХАС	8345.1	10032.4	1198.0	1478.9	17303	17579
ГОЛОМТ	1570.6	3147.1	453.6	749.7	1235	1483
ТӨРИЙН БАНК	13316.1	15855.6	3176.2	3171.7	21471	22859
КАПИТАЛ	197.7	233.4	93.9	146.8	508	880

Эх үүсвэр: Арилжааны банкуудын мэдээг үндэслэв.

## II.2 ТӨСӨВ

### II.2.1 ОРОН НУТГИЙН ОРЛОГО, оны үнээр, мян.төг

Төсвийн орлого	2016 I-IX		
	төлөвлөгөө	гүйцэтгэл	хувь
ОРОН НУТГИЙН ОРЛОГО	53,723,135.6	52,152,219.5	97.1
ТАТВАРЫН ОРЛОГО	5,066,968.6	5,243,070.9	103.5
Орлогын албан татвар	3,763,590.9	3,925,543.8	104.3
Хувь хүний орлогын албан татвар	4,659,590.9	4,835,129.1	103.8
Цалин, хөдөлмөрийн хөлс, шагнал	4,417,604.7	4,379,252.2	99.1
Үйл ажиллагааны орлого	235,336.2	382,429.0	162.5
Хөрөнгийн орлого	150.0	-	0.0
Хөрөнгө борлуулсны орлого	6,500.0	73,447.8	11.3 дах
Хувь хүний орлогын албан татварын буцаан олголт	900,000.0	918,455.3	102.1
Орлогыг нь тухай бүр тодорхойлох боломжгүй ажил, үйлчилгээ хувиараа эрхлэгч иргэний о	4,000.0	8,870.0	2.2 дах
Хөрөнгийн албан татвар	447,086.2	453,983.3	101.5
Үл хөдлөх эд хөрөнгийн албан татвар	145,150.2	109,830.7	75.7
Бууны албан татвар	29,456.0	9,440.0	32.0
Автотээврийн болон өөрөө явагч хэрэгслийн албан татвар	272,480.0	334,712.5	122.8
Бусад татвар, төлбөр, хураамж	856,291.5	863,543.7	100.8
Бусад нийтлэг төлбөр, хураамж	512,083.1	363,029.7	70.9
Улсын тэмдэгтийн хураамж	154,261.7	142,710.0	92.5
ТТАМ ашигласны төлбөр	39,450.0	5,679.4	14.4
Хог хаягдлын үйлчилгээний хураамж	318,371.4	208,542.3	65.5
АМБББ ашигласны	-	6,098.0	0.0
Газрын төлбөр	54,574.0	35,279.3	64.6
Ойн нөөц ашигласны төлбөр	73,739.5	323,755.8	439.1
Ан амьтны нөөц ашигласны төлбөр	6,550.0	111,913.3	17.0 дах
Ус, рашааны нөөц ашигласны төлбөр	205,600.0	28,575.4	13.9
Байгалийн ургамлын нөөц ашигласны	285,889.5	464,244.6	162.4
Нохойны албан татвар	3,744.9	990.0	26.4
ТАТВАРЫН БУС ОРЛОГО	48,656,167.0	46,908,148.5	96.4
Нийтлэг татварын бус орлого	2,916,506.1	1,660,073.0	56.9
Хувьцааны ногдол ашиг	35,000.0	-	0.0
Хүүгийн орлого	1,700.0	4,242.1	2.4 дах
Торгуулийн орлого	189,990.3	272,715.6	143.5
Төсөв байгууллагын өөрийн орлого	2,326,420.3	1,382,710.2	59.4
Бусад орлого	363,395.5	405.0	0.1
Улсын төсөв орон нутгийн төсөв хоорондын шилжүүлэг	45,739,660.9	45,248,075.5	98.9
Улсын төсвөөс орон нутгийн төсөвт олгох санхүүгийн дэмжлэг	10,912,363.1	10,946,510.2	100.3
Тусгай зориулалтын шилжүүлгийн орлого	31,544,839.0	31,225,975.0	99.0
Орон нутгийн хөгжлийн нэгдсэн сангаас шилжүүлсэн орлого	3,282,458.8	3,075,590.2	93.7

II.2.2 АЙМГИЙН ТӨСВИЙН ЗАРЛАГА, оны үнээр,  
МЯН.ТӨГ

Төсвийн зарлага	2016 I-IX		
	төл	гүйц	хувь
Цалин хөлс болон нэмэгдэл урамшуулал	24,729,224.2	23,906,274.6	96.7
Нийгмийн даатгалын шимтгэл	2,716,130.4	2,616,918.7	96.3
Байр ашиглалттай холбоотой зардал	3,458,043.3	3,263,632.8	94.4
Хангамж, бараа материалын зардал	937,152.4	850,352.8	90.7
Нормативт зардал	2,420,858.1	2,202,091.1	91.0
Эд хогшил, урсгал засварын зардал	429,433.2	345,519.9	80.5
Томилолт, зочны зардал	223,249.1	180,710.9	80.9
Бусдаар гүйцэтгүүлсэн ажил, үйлчилгээний зардал	1,168,773.2	951,506.3	81.4
Бараа үйлчилгээний бусад зардал	2,107,635.0	1,241,733.0	58.9
Урсгал шилжүүлэг	9,465,439.5	8,443,482.3	89.2
Хөрөнгийн зардал	5,983,670.9	4,838,656.5	80.9
Татаас	42,768.9	42,768.9	100.0
Эргэж төлөгдөх зээл	2,421,082.7	1,139,642.1	47.1
<b>НИЙТ ЗАРДАЛ</b>	<b>56,103,460.9</b>	<b>50,023,289.9</b>	<b>89.2</b>

Эх үүсвэр: Аймгийн Санхүү, төрийн сангийн хэлтсийн мэдээг үндэслэв.

II.3 ҮНЭ

II.3.1 ХЭРЭГЛЭЭНИЙ БАРАА ҮЙЛЧИЛГЭЭНИЙ ҮНИЙН ИНДЕКС

Үзүүлэлтүүд	2016.IX/2015.IX	2016.IX/2015.XII	2016.IX/2016.VIII
Ерөнхий индекс	100.8	100.7	100.1
Хүнсний бараа, ундаа ус	98.9	101.6	99.3
Сонтууруулах ундаа, тамхи	102.7	102.7	100.0
Гутал хувцас, бөс бараа	107.1	104.8	101.1
Орон сууц, ус, цахилгаан түлш	92.8	91.0	100.1
Гэр ахуйн бараа	99.0	98.9	98.1
Эм тариа, эмнэлэгийн үйлчилгээ	100.8	100.8	100.4
Тээвэр	95.1	95.1	99.0
Холбооны хэрэгсэл, шуудангийн үйлчилгээ	100.0	100.0	100.0
Амралт чөлөөт цаг, соёлын бараа үйлчилгээ	99.4	99.4	100.0
Боловсролын үйлчилгээ	100.0	100.0	100.0
Зочид буудал, нийтийн хоол, дотуур байрны үйлчилгээ	100.0	100.0	100.0
Бусад бараа үйлчилгээ	106.3	106.1	103.1

II 4.1 ЗҮЙ БУС ХОРОГДСОН ТОМ МАЛЫН ТОО, малын төрлөөр

Малын төрөл	Хорогдсон мал, мян.тол			Оны эхний малд том малын хорогдлын эзлэх хувь		
	2014 I-IX	2015 I-IX	2016 I-IX	2014 I-IX	2015 I-IX	2016 I-IX
Бүгд	7672	62167	34194	0.258	1.51	0.76
Ингэ	28	154	4	0.2	0.7	0.02
Гүү	369	2699	1816	0.2	1.1	0.6
Үнээ	313	1406	1454	0.3	0.8	0.7
Эм хонь	2905	24272	13590	0.2	1.3	0.7
Эм ямаа	4057	33636	17330	0.3	1.8	0.9

II 4.2 ЗҮЙ БУС ХОРОГДСОН ТОМ МАЛЫН ТОО, сумаар

Сумдууд	Хорогдсон мал, мян.тол			Оны эхний малд том малын хорогдлын эзлэх хувь		
	2014 I-IX	2015 I-IX	2016 I-IX	2014 I-IX	2015 I-IX	2016 I-IX
Дүн/ Total	7672	62167	34194	0.26	1.51	0.76
Баян-Өндөр	43	6134	4578	0.02	1.87	1.34
Бүрд	110	20003	8075	0.05	6.57	2.49
Бат-Өлзий	-	3081	-	-	1.64	-
ББ-Улаан	1555	2869	1837	1.13	1.66	1.01
Баянгол	16	164	19	0.01	0.06	0.01
Гучин-Ус	85	256	192	0.07	0.16	0.10
Есөнзүйл	109	1006	1395	0.09	0.60	0.74
Өлзийт	3	1217	1505	0.00	0.68	0.76
ЗБ-Улаан	175	456	147	0.18	0.31	0.09
Богд	185	1650	354	0.08	0.51	0.10
Нарийнтээл	147	2821	1287	0.09	1.33	0.58
Сант	8	89	3054	0.01	0.05	1.37
Тарагт	308	1481	1382	0.28	0.84	0.66
Төгрөг	19	499	181	0.03	0.41	0.12
Уянга	1259	7672	664	0.66	2.82	0.22
Хайрхандулаан	616	6731	581	0.34	2.66	0.22
Хужирт	865	1936	3683	0.59	0.97	1.71
Хархорин	2123	2567	4860	1.11	1.08	1.83
Арвайхээр	46	1535	400	0.04	0.78	0.20

II 4.3 ӨВЧНААР ХОРОГДСОН МАЛ, төрлөөр

Малын төрөл	Өвчнөөр хорогдсон мал, толгой			Нийт хорогдолд эзлэх хувь		
	2014 I-IX	2015 I-IX	2016 I-IX	2014 I-IX	2015 I-IX	2016 I-IX
Дүн	559	2933	1982	7.3	4.7	5.8
Тэмээ	15	1	-	53.6	0.6	-
Адуу	49	133	144	13.3	4.9	7.9
Үхэр	78	103	92	24.9	7.3	6.3
Хонь	172	888	1104	5.9	3.7	8.1
Ямаа	245	1808	642	6.0	5.4	3.7

II 4.4 ӨВЧНААР ХОРОГДСОН МАЛ, сумаар

Сум	Өвчнөөр хорогдсон мал, толгой			Нийт хорогдолд эзлэх хувь		
	2014 I-IX	2015 I-IX	2016 I-IX	2014 I-IX	2015 I-IX	2016 I-IX
Дүн	559	2933	1982	7.3	4.72	5.8
Баян-Өндөр	-	40	5	-	0.7	0.1
Бүрд	20	-	-	18.2	-	-
Бат-Өлзий	-	-	-	-	-	-
Баруунбаян-Улаан	31	4	-	2.0	0.1	-
Баянгол	10	1	-	62.5	0.6	-
Гучин-Ус	6	-	-	7.1	-	-
Есөнзүйл	6	534	-	5.5	53.1	-
Өлзийт	-	170	346	-	14.0	23.0
Зүүнбаян-Улаан	-	-	-	-	-	-
Богд	12	-	-	6.5	-	-
Нарийнтээл	8	815	-	5.4	28.9	-
Сант	8	6	-	100.0	6.7	-
Тарагт	3	16	1	1.0	1.1	0.1
Төгрөг	15	2	-	78.9	0.4	-
Уянга	-	141	20	-	1.8	3.0
Хайрхан дулаан	4	65	-	0.6	1.0	-
Хужирт	391	686	1392	45.2	35.4	37.8
Хархорин	13	12	154	0.6	0.5	-
Арвайхээр	32	441	64	69.6	28.7	16.0

#### II 4.5 ХОРОГДСОН ХЭЭЛТЭГЧ, төрлөөр

Малын төрөл	Хорогдсон хээлтэгч, толгой			Нийт хорогдолд эзлэх хувь		
	2014 I-IX	2015 I-IX	2016 I-IX	2014 I-IX	2015 I-IX	2016 I-IX
Дүн	1886	12389	7279	24.6	19.9	21.3
Ингэ	12	72	1	42.9	46.8	25.0
Гүү	90	433	482	24.4	16.0	26.5
Үнээ	77	340	451	24.6	24.2	31.0
Эм хонь	784	4068	2759	27.0	16.8	20.3
Эм ямаа	923	7476	3586	22.8	22.2	20.7

#### II 4.6 ХОРОГДСОН ХЭЭЛТЭГЧ, сумаар

Сум	Хорогдсон хээлтэгч, толгой			Нийт хорогдолд эзлэх хувь		
	2014 I-IX	2015 I-IX	2016 I-IX	2014 I-IX	2015 I-IX	2016 I-IX
Дүн	1886	12389	7279	24.6	19.9	21.3
Баян-Өндөр	-	758	372	-	12.4	8.1
Бүрд	5	2390	1567	4.5	11.9	19.4
Бат-Өлзий	-	2620	-	-	85.0	-
Баруунбаян-Улаан	500	477	602	32.2	16.6	32.8
Баянгол	9	-	-	56.3	-	-
Гучин-Ус	6	76	2	7.1	29.7	1.0
Есөнзүйл	-	-	1395	-	-	100.0
Өлзийт	-	373	605	-	30.6	40.2
Зүүнбаян-Улаан	43	39	-	24.6	8.6	-
Богд	18	1140	208	9.7	69.1	58.8
Нарийнтээл	31	294	-	21.1	10.4	-
Сант	8	78	285	100.0	87.6	9.3
Тарагт	55	205	280	17.9	13.8	20.3
Төгрөг	13	188	33	68.4	37.7	18.2
Уянга	296	1874	148	23.5	24.4	22.3
Хайрхан дулаан	109	642	17	17.7	9.5	2.9
Хужирт	329	460	1553	38.0	23.8	42.2
Хархорин	446	160	80	21.0	6.2	1.6
Арвайхээр	18	615	132	39.1	40.1	33.0

II.4.7 ХӨДӨӨ АЖ АХУЙН БҮТЭЭГДЭХҮҮНИЙ ЗАХ ЗЭЭЛИЙН ДУНДАЖ ҮНЭ

Бүтээгдэхүүний нэр, төрөл	Хэмжих нэгж	2015-IX /урд оны мөн үе/	2015-XII /жилийн эцэст/	2016-VIII /өмнөх сард/	2016-IX /тайлант сард/
Ноос ноолуур, хөөвөр хялгас					
Тэмээний ноос					
-эр	кг	4000	3500	2500	-
-эм	кг	4000	3500	2500	-
Ямааны ноолуур	кг	50000	36000	48000	48000
Үхрийн хөөвөр	кг	-	-	-	-
Адууны дэл	кг	7000	6000	4500	5000
Адууны сүүл	кг	8000	10000	8000	7000
		-			
Арьс, шир					
Тэмээний шир	ш	15000	18000	-	-
Адууны шир	ш	30000	50000	10000	30000
Үхрийн шир	ш				
-2 метрээс доош хэмжээтэй	ш	25000	22000	-	10000
-2 метрээс дээш хэмжээтэй	ш	30000	35000	10000	15000
Хонины нэхий /өлөн гэдэсгүй/	ш	700	1000	1300	500
Ямааны ноолуургүй арьс/өлөн гэдэсгүй/	ш	3400	14000	500	1700

II.4.8 Хураасан ургац /тн/

	Үр тариай /бүгд/	Үүнээс				Төмс	Хүнсний ногоо	Үүнээс													
		Буудай	Арвай	Овьёос	Хөх тариа			байцаа	лууван	шар манжин	улаан манжин	сонгино	сармис	өргөст хэмх	улаан доодь	тарвас	амтат гуа	хулуу	чинжүү	бусад	
Баян-Өндөр	-	-	-	-	-	44.0	12.1	3.0	-	2.0	-	5.5	-	1.0	-	-	-	-	-	-	0.6
Бүрд	-	-	-	-	-	75.0	25.0	-	2.0	17.6	2.5	2.4	-	0.3	0.3	-	-	-	-	-	-
Бат-Өлзий	-	-	-	-	-	130.0	10.8	3.0	2.5	2.8	-	2.0	-	0.5	-	-	-	-	-	-	-
ББ-Улаан	2	-	2	-	-	80.0	40.5	5.0	10.0	10.0	-	6.0	2.0	3.0	3.0	1.0	-	-	-	0.5	-
Баянгол	-	-	-	-	-	42.0	9.0	2.5	2.0	1.5	-	1.5	0.1	0.5	0.2	0.3	0.1	0.2	0.1	-	-
Гучин-Ус	-	-	-	-	-	9.0	11.5	2.0	3.0	4.0	0.5	0.3	-	1.0	0.4	0.2	0.1	-	-	-	-
Есөнзүйл	-	-	-	-	-	118.1	37.0	2.0	11.0	16.0	-	8.0	-	-	-	-	-	-	-	-	-
Өлзийт	-	-	-	-	-	31.0	6.5	0.8	1.8	1.8	-	1.5	-	0.4	0.2	-	-	-	-	-	-
Зүүнбаян-Улаан	-	-	-	-	-	107.0	26.8	2.1	12.0	-	-	8.7	-	1.5	2.5	-	-	-	-	-	-
Богд	-	-	-	-	-	21.8	8.8	-	2.6	2.6	-	3.5	-	-	-	-	-	-	-	-	-
Нарийнтээл	-	-	-	-	-	339.0	268.5	143.0	30.0	30.0	30.0	30.0	-	1.8	1.2	-	-	-	-	-	2.5
Сант	-	-	-	-	-	32.0	18.7	4.8	5.2	4.5	-	3.0	-	0.4	0.2	-	-	-	-	-	0.6
Тарагт	-	-	-	-	-	378.0	112.1	64.0	19.5	11.0	8.0	8.7	-	0.4	0.2	0.1	-	0.2	-	-	-
Төгрөг	-	-	-	-	-	119.0	31.4	8.7	4.6	9.1	-	7.1	-	0.2	0.5	1.2	-	-	-	-	-
Уянга	-	-	-	-	-	80.6	15.6	1.6	4.1	3.6	2.8	2.7	-	0.4	0.4	-	-	-	-	-	-
Хайрхан дулаан	-	-	-	-	-	39.0	3.0	1.0	1.0	1.0	-	-	-	-	-	-	-	-	-	-	-
Хужирт	-	-	-	-	-	115.0	48.9	9.0	14.0	11.0	5.0	9.0	-	0.5	0.3	-	-	-	-	0.1	-
Хархорин	2667.0	2544	-	123	-	480.0	317.0	28.1	90.9	66.0	-	67.0	-	23.3	15.5	-	-	-	-	-	26.2
Арвайхээр	-	-	-	-	-	520.2	243.3	36.4	75.0	43.0	2.3	45.2	0.1	17.8	14.6	0.5	0.04	0.2	2.3	5.9	-
<b>Дүн</b>	<b>2669.0</b>	<b>2544</b>	<b>2.0</b>	<b>123</b>	<b>0.0</b>	<b>2760.63</b>	<b>1246.3</b>	<b>317.0</b>	<b>291.2</b>	<b>237.5</b>	<b>51.1</b>	<b>212.1</b>	<b>2.2</b>	<b>53.0</b>	<b>39.4</b>	<b>3.35</b>	<b>0.19</b>	<b>0.6</b>	<b>3</b>	<b>35.8</b>	
2015 онд	173.0	68	9.5	95	0.5	3727.8	2314.0	701.4	444.6	449.3	87.0	457.7	2.5	55.9	54.3	2.1	1.2	6.5	6.9	44.7	

II.4.9 Бэлтгэсэн хадлан, гар тэжээл /тн/

	Малын тэжээл	Техникийн ургамал /рапс/	Бэлтгэсэн хадлан	Бэлтгэсэн гар тэжээл	Бэлтгэсэн дарш	Бэлтгэсэн хужир, шүү
Баян-Өндөр	25.0	-	1350.0	250.0	-	-
Бүрд	-	-	1800.0	180.0	-	-
Бат-Өлзий	-	-	1334	-	-	-
ББ-Улаан	-	-	646.0	362.0	40.0	170.0
Баянгол	-	-	1760.0	310.0	-	-
Гучин-Ус	-	-	730.0	260.0	260.0	-
Есөнзүйл	-	-	1700.0	-	-	-
Өлзийт	32.0	-	1932.0	184	-	-
Зүүнбаян-Улаан	45.0	-	2780.0	200.0	-	25.0
Богд		-	85.0	52.0	-	-
Нарийнтээл	25.0	-	330.0	115.0	-	-
Сант	9.8	-	50.0	10.0	-	-
Тарагт	600	-	655	176.5	12	48
Төгрөг	33.5	-	423.3	47.5	-	2000.0
Уянга	18.0		305.0	3.3	-	5.0
Хайрхан дулаан	25.0	-	163.0	26.0	-	-
Хужирт	28.0	-	1500.0	-	-	-
Хархорин	398	247.5	1315	34.0	-	-
Арвайхээр	7	-	2274	498	-	33
<b>Дүн</b>	<b>1246.3</b>	<b>247.5</b>	<b>21132.3</b>	<b>2708.3</b>	<b>312.0</b>	<b>2281.0</b>
2015 онд	996.9	55.0	22589.0	4394.1	2.0	3141.5

## II.5 АЖ ҮЙЛДВЭР

### II.5.1 НИЙТ БҮТЭЭГДЭХҮҮНИЙ ҮЙЛДВЭРЛЭЛТ, нэр төрлөөр,оны үнээр

мян. төгрөг

Гол нэр төрлийн бүтээгдэхүүн	2015 IX	2016 IX	2016. IX / 2015.IX
Уул уурхай, олборлох аж үйлдвэр	873729.0	1185357.0	135.7
Чулуун нүүрс	873729.0	1185357.0	135.7
Дулааны эрчим хүч үйлдвэрлэл, усан хангамж	2423894.9	2364289.1	97.5
Дулааны эрчим хүч	1880917.4	1880486.2	100.0
Түгээсэн цэвэр ус, сувагжуулалт	542977.5	483802.9	89.1
Хүнсний бүтээгдэхүүн, ус үйлдвэрлэл	5934164.4	6821351.8	115.0
Сүү, сүүн бүтээгдэхүүн	377870.3	313068.0	82.9
Талх	619220.3	614415.1	99.2
Нарийн боов	926182.7	916847.2	99.0
Бялуу	9565.0	8288.0	86.6
Хөлдөөсөн бууз	268407.0	272029.1	101.3
Хэрчсэн гурил	136116.3	43968.0	32.3
Даршилсан ногоо, кимчи	8004.0	9640.0	120.4
Хиам	40800.0	66116.7	162.1
Архи	147959.8	161517.7	109.2
Цэвэр ус, рашаан	3400039	4415462.0	129.9
Хувцас, гутал үйлдвэрлэл	1194262.0	911766.0	76.3
Монгол дээл	397155.5	308748.0	77.7
Ажлын хувцас	23010.0	30950.0	134.5
Бусад оёмол эдлэл	282976.5	210243.0	74.3
Бүх төрлийн гутал	491120.0	361825.0	73.7
Модон эдлэл	1848235.5	1044696.0	56.5
Гэрийн мод	1458240.0	658640.0	45.2
Төрөл бүрийн модон эдлэл	219795.5	248006.0	112.8
Зүсвэр	170200.0	138050.0	81.1
Бусад бүтээгдэхүүн үйлдвэрлэл	2749242.0	2672866.2	97.2
Блок	650730.0	546002.0	83.9
Тоосго	631710.0	311201.3	49.3
Вакум цонх	225640.0	85540.0	37.9
Төмөр эдлэл хийц	34440.0	42100.0	122.2
Хэвлэх	32632.0	38123.4	116.8
Нүдний шил	5760.0	8214.0	142.6
Бусад бүтээгдэхүүн/ угаасан ноос, бэлэг дурсгалын зүйлс,	1168330.0	1641685.5	140.5
Нийт дүн	15023527.8	15000326.1	99.8

II.5.2 НИЙТ БҮТЭЭГДЭХҮҮНИЙ БОРЛУУЛАЛТ, нэр төрлөөр,оны үнээр  
мян. төгрөг

Гол нэр төрлийн бүтээгдэхүүн	2015 IX	2016 IX	2016. IX / 2015. IX
Уул уурхай, олборлох аж үйлдвэр	873729.0	1185357.0	135.7
Чулуун нүүрс	873729.0	1185357.0	135.7
Дулааны эрчим хүч үйлдвэрлэл, усан хангамж	2423894.9	2364289.1	97.5
Дулааны эрчим хүч	1880917.4	1880486.2	100.0
Түгээсэн цэвэр ус , сувагжуулалт	542977.5	483802.9	89.1
Хүнсний бүтээгдэхүүн	5869584.4	6637666.8	113.1
Сүү, ааруул	377870.3	313068.0	82.9
Талх	619220.3	613330.1	99.0
Нарийн боов	923602.7	905747.2	98.1
Бялуу	9565.0	8288.0	86.6
Хөлдөөсөн бууз	268407.0	272029.1	101.3
Хэрчсэн гурил,	136116.3	43968.0	32.3
Даршилсан ногоо, кимчи	8004.0	9640.0	120.4
Хиам	40800.0	66116.7	162.1
Архи	147959.8	161517.7	109.2
Цэвэр ус, рашаан	3338039.0	4243962.0	127.1
Хувцас, гутал үйлдвэрлэл	1119952.0	889518.0	79.4
Монгол дээл, тэрлэг	388155.5	303248.0	78.1
Ажлын хувцас	23010.0	30950.0	134.5
Бусад оёмол эдлэл	272296.5	208543.0	76.6
Бүх төрлийн гутал	436490.0	346777.0	79.4
Модон эдлэл	1764235.5	1036896.0	58.8
Гэрийн мод	1374240.0	650840.0	47.4
Төрөл бүрийн модон эдлэл	219795.5	248006.0	112.8
Зүсвэр	170200.0	138050.0	81.1
Бусад бүтээгдэхүүн үйлдвэрлэл	2405628.0	2559364.6	106.4
Блок	590855.0	463582.0	78.5
Тоосго	445260.0	282878.3	63.5
Вакум цонх	225640.0	85540.0	37.9
Төмөр эдлэл хийц	29274.0	42100.0	143.8
Хэвлэх	29618.5	37322.8	126.0
Нүдний шил	5520.0	6256.0	113.3
Бусад бүтээгдэхүүн/ бэлэг дурсгалын зүйлс,суран эдлэл, угаасан ноос г.м	1079460.5	1641685.5	152.1
Нийт дүн	14457023.8	14673091.5	101.5

II.5.3 ГОЛ НЭРИЙН БҮТЭЭГДЭХҮҮНИЙ НИЙТ ҮЙЛДВЭРЛЭЛ,  
нэр төрлөөр, биетээр

Гол нэр төрлийн бүтээгдэхүүн	Хэмжих нэгж	2015 IX	2016 IX	2016.IX / 2015. IX
Уул уурхай, олборлох аж үйлдвэр				
Чулуун нүүрс	мян.тн	43.6	59.3	136.0
Дулааны эрчим хүч үйлдвэрлэл, усан хангамж				
Дулааны эрчим хүч	мян.гкал	47.3	47.9	101.3
Түгээсэн цэвэр ус , сувагжуулалт	мян.м3	318.4	287.0	90.1
Хүнсний бүтээгдэхүүн, ус үйлдвэрлэл				
Сүү, тараг, ааруул	мян.л	211.7	186.4	88.0
Талх	тн	418.2	365.4	87.4
Нарийн боов	тн	385.1	342.6	89.0
Бялуу	тн	1.1	1.0	90.9
Хөлдөөсөн бууз	тн	38.7	39.3	101.6
Хэрчсэн гурил,	тн	101.3	33.6	2. дах
Даршилсан ногоо, кимчи	тн	3.6	4.2	116.7
Хиам	тн	6.8	10.5	154.4
Архи	мян.л	15.9	18.4	115.7
Цэвэр ус, рашаан	мян.л	4547.5	4013.1	88.2
Хувцас үйлдвэрлэл				
Монгол дээл	ш	8427	5963	70.8
Ажлын хувцас	ш	466	565	121.2
Бусад оёмол эдлэл	ш	7283	6349	87.2
Бүх төрлийн гутал	хос	5630	3929	69.8
Модон эдлэл				
Гэрийн мод	ком	2071	939	45.3
Зүсвэр	мян.м2	1417.9	1140.8	80.5
Бусад үйлдвэрлэл				
Блок	мян.ш	591.3	546.1	92.4
Тоосго	мян.ш	2177.6	972.5	44.7
Төмөр эдлэл хийц	ш	386	495	128.2
Хэвлэх	мян.х	85.8	90.4	105.4
Нүдний шил	ш	546	745	136.4

## II.6 ТЭЭВЭР, ХОЛБОО

### II.6.1 ТЭЭВРИЙН САЛБАРЫН ҮНДСЭН ҮЗҮҮЛЭЛТ

Үзүүлэлт	Хэмжих нэгж	2015 IX	2016 IX	2016. IX / 2015.IX
Тээсэн ачаа	мян.тн	24.2	26.2	108.3
Ачаа эргэлт	мян.тн.км	5867.2	6340.4	108.1
Зорчигчдын тоо	мян.хүн	174.3	183.2	105.1
Зорчигч эргэлт	мян.хүн.км	50181.6	52789.3	105.2
Тээврийн орлого	мян. төг	1638123.1	1823367.7	111.3

### II.6.2 ХОЛБООНЫ ҮНДСЭН ҮЗҮҮЛЭЛТ, оны үнээр, мян. төг

Үзүүлэлт	2015 IX	2016 IX	2016. IX / 2015. IX
Нийт орлого	438725.5	489914.8	111.7
Үүнээс:Хүн амаас орсон орлого	155407.9	165753.5	106.7
Телефон цэгийн тоо	973	770	79.1
Ажиллагсадын тоо	94	93	98.9