

## ГАРЧИГ

Товч танилцуулга ..... 2-13

Үндсэн үзүүлэлт..... 14

### I.Нийгмийн үзүүлэлт

I.1 Хүн ам ..... 15

I.2 Хөдөлмөр..... 16-18

I.3 Нийгмийн даатгал, нийгмийн халамж..... 19-20

I.4 Эрүүл мэнд..... 21-22

I.5 Гэмт хэрэг..... 23-24

### II.Эдийн засгийн үзүүлэлт

II.1 Банк..... 25

II.2 Төсөв..... 26-29

II.3 Үнэ ..... 30

II.4 Хөдөө аж ахуй ..... 31-37

II.5 Аж үйлдвэр ..... 38-40

# АЙМГИЙН ЭДИЙН ЗАСАГ НИЙГМИЙН ХӨГЖЛИЙН 2020 ОНЫ

## 09-Р САРЫН ТАНИЛЦУУЛГА

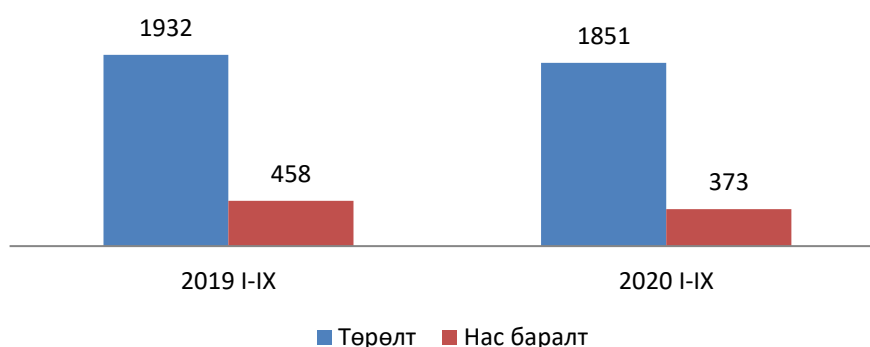
### I. Нийгмийн үзүүлэлт



#### I.1. Хүн ам

Аймгийн хэмжээнд 2020 оны эхний 09 дүгээр сард 1855 хүүхэд шинээр мэндэлж, 373 хүн нас барсан байна. Хүн амын цэвэр өсөлт 1482 болж өмнөх оны мөн үеийнхээс 0.5 хувиар өсчээ. 1000 хүнд ногдох төрөлт 16.0, нас баралт 3.2 байгаа нь өмнөх оны мөн үеийнхтэй харьцуулахад төрөлт 0.6 пунктээр, нас баралт 0.7 пунктээр тус тус буурсан байна.

#### Төрсөн хүүхэд, нас барсан хүний тоо



#### I.2 Хөдөлмөр

#### Бүртгэлтэй ажилгүй иргэний тоо

Аймгийн хөдөлмөрийн хэлтэст бүртгэлтэй ажил идэвхтэй хайж бай иргэдийн тоо 1338 болж өмнөх оны мөн үеийнхээс 78 хүнээр буюу 5.5 хувиар суурчээ. Бүртгэлтэй ажилгүй иргэдийн 759 буюу 56.7 хувь нь 15-34 насны залуучууд байна.

09 сарын байдлаар ажилгүй 149 иргэн шинээр бүртгүүлж, бүртгэлтэй ажилгүй иргэдээс 102 иргэн ажилд зуучлагдан оржээ. Тайлант сард бүртгэлтэй ажилгүй иргэдээс 651 иргэн хасагдсан байна.

Эхний 9 сарын байдлаар шинэ ажлын байранд 710 иргэн ажиллаж байна. Энэ нь өмнөх оны мөн үеийнхээс 17.5 хувиар өссөн байна.



#### I.3 Нийгмийн даатгал, халамж

#### Нийгмийн даатгал

Нийгмийн даатгалын сангийн орлого эхний 09 сард 66.4 тэрбум.төг, зарлага 61.4 тэрбум.төг болж өмнөх оны мөн үеийнхээс орлого 9.8 тэрбум.төг буюу 17.4 хувиар, зарлага 10.0 тэрбум.төг буюу 19.7 хувиар тус тус өсчээ.

Нийгмийн даатгалын сангийн орлогын 94.1 хувийг тэтгэврийн даатгалын сангийн орлого, 1.0 хувийг ажилгүйдлийн даатгалын сангийн орлого, 1.5 хувийг үйлдвэрлэлийн осол мэргэжлээс шалтгаалах өвчний даатгалын сангийн орлого, 3.4 хувийг тэтгэмжийн даатгалын сангийн орлого тус тус эзэлж байна.

Нийгмийн даатгалын сангийн зарлага өмнөх оны мөн үеийнхээс 10.0 тэрбум төгрөгөөр нэмэгдэхэд тэтгэврийн даатгалын сангийн зарлага 9.6 тэрбум.төг буюу 19.7 хувиар өссөн нь голлон нөлөөлөв.

Нийгмийн даатгалд даатгуулагчдын 55.3 хувь нь заавал даатгуулагчид, 44.7 хувь нь сайн дураар даатгуулагчид байна. Сайн дураар даатгуулагчдын тоо өмнөх оны мөн үеийнхээс 1847 хүнээр буюу 20.3 хувиар өсчээ. Заавал даатгуулагчдын 42.6 хувь нь аж ахуйн нэгж байгууллагад, 57.4 хувь нь төсөвт байгууллагад ажиллаж байна.

## Нийгмийн халамж

Нийгмийн халамжийн сангаас 09 сарын байдлаар /давхардсан тоогоор/ 56634 хүнд 11.9 тэрбум төгрөгийн тэтгэвэр тэтгэмж олгосон бөгөөд өмнөх оны мөн үеийнхээс нийгмийн халамжийн тэтгэвэр тэтгэмж авагчдын тоо 4291 хүн буюу 8.2 хувиар өсч, олгосон тэтгэврийн хэмжээ 0.3 тэрбум.төг буюу 2.7 хувиар буурчээ.

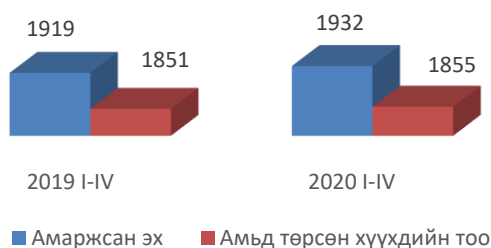
Нийгмийн халамжийн үйлчилгээнд хамрагдагсадын 2.7 хувийг халамжийн тэтгэвэр авагчид, 4.8 хувийг нөхцөлт мөнгөн тэтгэмжид хамрагдагсад, 15.5 хувийг ахмад настнуудад үзүүлсэн хөнгөлөлт тусламжид хамрагдагсад, 1.1 хувийг хөгжлийн бэрхшээлтэй иргэдэд үзүүлсэн хөнгөлөлтөд хамрагдагсад эзэлж байна.



## I.4 Эрүүл мэнд

Аймгийн хэмжээнд эхний 09 сард 1851 эх амаржиж, өмнөх оны мөн үеийнхээс 68 эхээр буюу 3.6 хувиар, төрсөн хүүхдийн тоо (амьд төрөлтөөр) 1855 болж 77 хүүхэд буюу 4.0 хувиар тус тус буурсан байна.

### Амаржсан эх, амьд төрсөн хүүхдийн тоо



Нэг хүртэлх насандаа 16 хүүхэд эндсэн нь өмнөх оны мөн үеийнхээс 9 хүүхдээр буурчээ.

Халдварт өвчнөөр эхний 09 сард 399 хүн өвчилж, өмнөх оны мөн үеийнхээс 378 хүнээр буюу 48.7 хувиар буурсан байна. Халдварт өвчнөөр өвчлөгчдийн 33.6 хувийг тэмбүү, 9.3 хувийг салхин цэцэг, 13.8 хувийг трихоминиаз өвчнөөр өвчлөгчид эзэлж байна. Өмнөх оны мөн үеийнхээс тэмбүүгээр өвчлөгчдийн тоо 84 хүнээр, трихоминиазаар өвчлөгчдийн тоо 36 хүнээр, салхин цэцгээр өвчлөгчдийн тоо 85 хүнээр тус тус хасагдсан байна.



## **I.5 Гэмт хэрэг**

Аймгийн хэмжээнд 09 сард 355 гэмт хэрэг бүртгэгдсэн нь өмнөх оны мөн үеийнхээс 144 гэмт хэргээр буюу 28.9 хувиар буурсан байна. Бүртгэгдсэн гэмт хэргийн 66.8 хувь нь сумдад, 33.2 хувь нь аймгийн төвд бүртгэгджээ.

Хүүхэд оролцсон гэмт хэрэг 6 болж өмнөх оны мөн үеийнхээс 2 хүүхдээр буурсан байна. Хулгайлах гэмт хэргийн 56.2 хувийг иргэдийн орон байрны хулгай, 10.4 хувийг малын хулгай, 10.7 хувийг тээврийн хэрэгслийн хулгай эзэлж байна.

Гэмт хэрэгт холбогдсон 246 сэжигтэн, яллагдагчийн 123 хүн буюу 50.0 хувь нь 18-35 хүртэл насных, 116 хүн буюу 47.1 хувь нь 35-аас дээш насных, 7 хүн буюу 2.8 хувь нь 17 хүртэлх насныхан байна. Гэмт хэрэгт холбогдсон сэжигтэн, яллагдагчдын 9.3 хувь нь хувиараа хөдөлмөр эрхлэгчид, 8.1 хувь нь ажилчин, малчин, 2.8 хувь нь оюутан, сурагч, 28.9 хувь нь ажилгүй иргэд байна.

Авто машин жолоодох эрхээ хасуулсан жолооч 155 хүнээр буюу 21.5 хувиар, согтуугаар тээврийн хэрэгсэл жолоодсон хүний тоо 20.4 хувиар тус тус өссөн байна. Хэрэг үйлдэгчдийн 44.3 хувь нь согтуугаар, 13.8 хувь нь бүлэглэн үйлдсэн хэрэг эзэлж байна. Согтуугаар үйлдэгдсэн гэмт хэрэг 6.9 хувиар өсчээ.

Гэмт хэргийн улмаас 641.3 сая төгрөгийн хохирол учирсан нь өмнөх оны мөн үеийнхээс 278.9 сая төгрөг буюу 30.3 хувиар буурсан байна. Нийт хохирлын 24.2 хувь буюу 155.3 сая төгрөгийг нөхөн төлүүлсэн байна.

Гэмт хэргийн улмаас 20 хүн нас баржээ. Аймгийн хэмжээнд эхний 09 сард 376 хүн эрүүлжүүлэгдсэн нь өмнөх оны мөн үеийнхээс 399 хүн буюу 51.5 хувиар буурсан байна.

## **II. Эдийн засгийн үзүүлэлт**

### **II.1 Банк**

Арилжааны банкуудын мэдээгээр аж ахуйн нэгж, байгууллага иргэдэд олгосон нийт зээлийн өрийн үлдэгдэл эхний 09 сарын байдлаар 209.9 тэрбум төгрөг болжээ. Нийт зээлийн 1.3 хувь нь хугацаа хэтэрсэн зээл байна. Байгууллага иргэдийн хугацаатай ба хугацаагүй хадгаламж 174.2 тэрбум төгрөг болж өмнөх оны мөн үеийнхээс 36.5 тэрбум төгрөг буюу 26.5 хувиар өссөн байна.

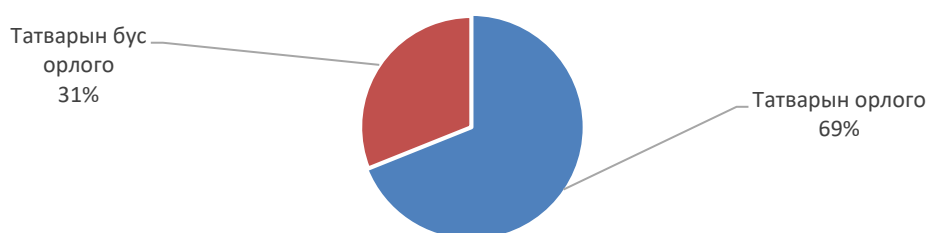
Өмнөх оны мөн үеийнхээс зээлжигчийн тоо 2381 хүн буюу 6.2 хувиар, хадгаламж эзэмшигчийн тоо 7.0 хувиар тус тус өссөн байна.



## II.2 Төсөв

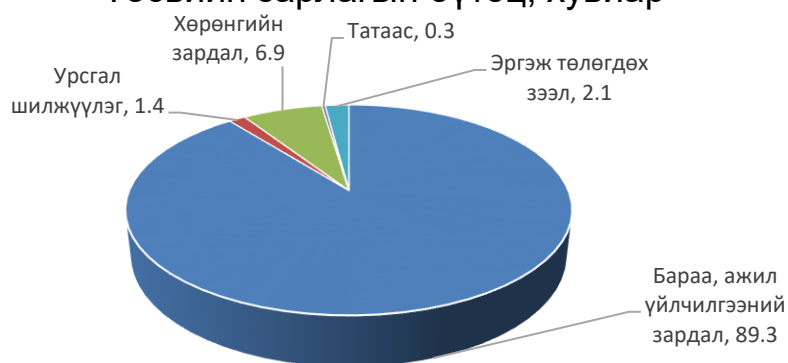
**Орлого:** 2020 оны эхний 09 сард орон нутгийн төсвийн орлогод 13.1 тэрбум төгрөгийг төвлөрүүлж төлөвлөгөөний биелэлт 98.5 хувьтай байна. Орлогын 68.7 хувь нь татварын орлого, 31.3 хувь нь татварын бус орлого байна.

Төсвийн орлогын бүтэц, хувиар



**Зарлага:** Орон нутгийн төсвийн зарлага 66.4 тэрбум.төг болсон байна. Нийт зарлагын 57.1 хувийг цалин хөлс, 7.2 хувийг НДШ, 7.1 хувийг байр ашиглалттай холбоотой зардал, 1.3 хувийг урсгал шилжүүлгийн зардал, 1.6 хувийг хангамж, бараа материалын зардал, 25.7 хувийг бусад зардал эзэлж байна.

Төсвийн зарлагын бүтэц, хувиар



## II.2 Хэрэглээний үнийн индекс

Хэрэглээний үнийн индекс гэдэг нь хэрэглэгчдийн худалдаж авсан бараа үйлчилгээний нэр төрөл өөрчлөлтгүй тогтвортой байхад үнэ дунджаар хэрхэн өөрчлөгдөж буйг хэмждэг үзүүлэлт юм.

2020 оны 09 сарын бараа үйлчилгээний үнэ тариф өнгөрсөн оны мөн үеийнхээс 1.3 хувиар өсч, өмнөх сарынхаас 0.8 хувиар буурчээ.

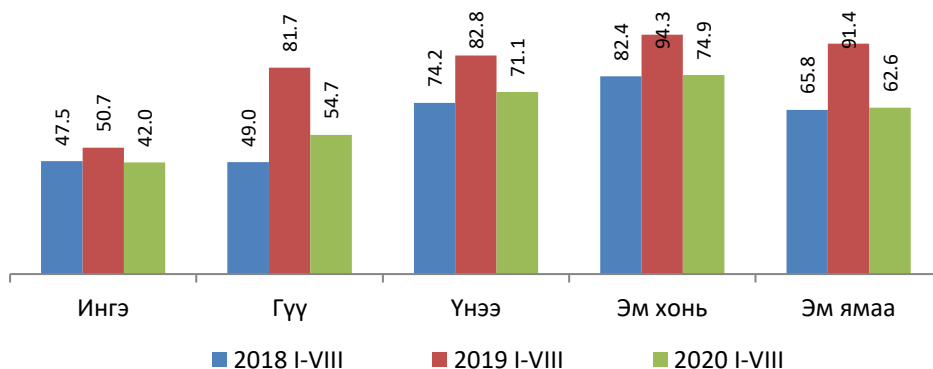
Өмнөх сарынхаас хүнсний ногооны бүлгийн үнэ 14.5 хувиар, мах, махан бүтээгдэхүүний бүлгийн үнэ 11.6 хувиар буурч,сүү, сүүн бүтээгдэхүүн, өндөгний үнэ 6.4 хувиар өссөн байна.Өнгөрсөн оны мөн үеийнхээс хүнсний барааны бүлгийн дундаж үнэ 3.2 хувиар, хувцас, бөс бараа, гутлын бүлгийн үнэ 2.8 хувиар, орон сууц, ус, цахилгааны бүлгийн үнэ 1.6 хувиар, гэр ахуйн тавилга, гэр ахуйн барааны бүлгийн үнэ 2.8 хувиар, эм тариа эмнэлгийн бүлгийн үнэ 2.7 хувиар өсч, тээврийн бүлгийн үнэ 5.9 хувиар, амралт чөлөөт цаг, соёлын бараа үйлчилгээний бүлгийн үнэ 0.7 хувиар буурсан байна.



## II.4 Хөдөө аж ахуй

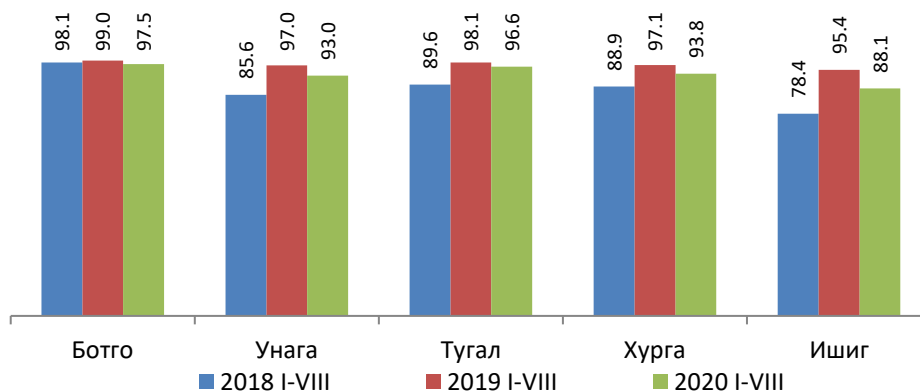
Аймгийн хэмжээнд 2019 оны жилийн эцэст төллөх насны нийт 2295.3 мянган эх мал тоологдсон ба 2020 оны эхний 9 сарын байдлаар 1570.0 мянган толгой эх мал буюу оны эхэнд тоологдсон нийт эх малын 68.4 хувь нь төллөсөн байна. Ингэний 42.0 хувь, гүүний 54.7 хувь, үнээний 71.1 хувь, эм хонины 74.9 хувь, эм ямааны 62.6 хувь нь төллөжээ. Өмнөх оны мөн үед нийт эх малын 91.8 хувь буюу 2097.3 мянган мал төллөсөн байжээ.

### Мал төлөлтийн хувь



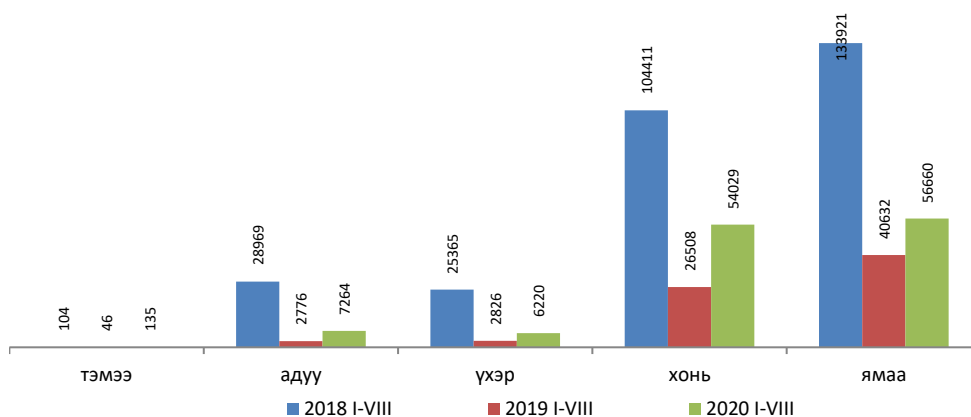
Гарсан төл 91.8 хувьтай бойжиж байна. Ботго 97.5 хувь, унага 93.2 хувь, тугал 96.6 хувь, хурга 93.8 хувь, ишиг 88.1 хувьтай бойжиж байна. Өмнөх оны мөн үед төл бойжилтын хувь 96.4 хувьтай бойжиж байсан байна.

### Төл бойжилтын хувь



Аймгийн хэмжээнд эхний 9 сарын байдлаар оны эхэнд тоологдсон нийт малын 2.2 хувьтай тэнцэх 124.4 мянган толгой том мал зүй бусаар хорогдоод байна. Нийт хорогдсон том малын 0.1 хувийг тэмээ, 5.8 хувийг адуу, 5.0 хувийг үхэр, 43.4 хувийг хонь, 45.6 хувийг ямаа эзэлж байна. Хорогдлыг сумдаар авч үзвэл Зүүнбаян-Улаан суманд 22.0 мянган толгой мал буюу хамгийн олон мал хорогдсон байна. Сант суманд 12.2 мянган толгой, Хужирт суманд 9.1 мянган толгой, Өлзийт суманд 8.8 мянган толгой, Тарагт суманд 8.8 мянган толгой, Хайрхандулаан суманд 7.9 мянган толгой, Гучин-Ус суманд 7.7 мянган толгой, Хархорин суманд 7.6 мянган толгой, Бүрд суманд 7.1 мянган толгой, Баруунбаян-Улаан суманд 6.1 мянган толгой, Уянга суманд 5.8 мянган толгой, Нарийнтээл суманд 5.4 мянган толгой, Арвайхээр суманд 5.2 мянган толгой бусад сумдад 5.0 мянгаас доош толгой мал тус тус хорогдсон байна. Есөнзүйл суманд хамгийн бага буюу 0.3 мянган толгой мал хорогдсон байна.

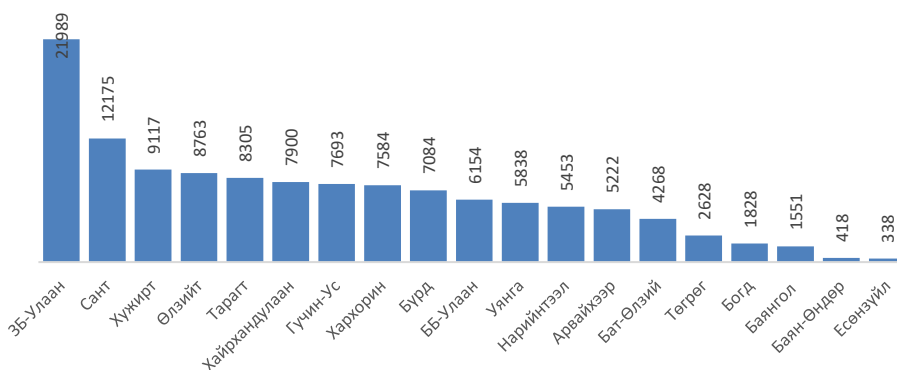
### Нийт хорогдол, 5 төрлөөр



Эхний 9 сарын байдлаар 6 суманд нийт 791 толгой мал өвчнөөр хорогдсон байна. Хужирт суманд 429 толгой, Бүрд суманд 174 толгой, Баян-Өндөр суманд 130 толгой, Уянга суманд 52 толгой, Өлзийт суманд 4 толгой, Төгрөг суманд 2 толгой мал тус тус өвчнөөр хорогдсон байна.

Хээлтэгч малын хорогдол 21.2 мянга байгаа ба 17 суманд 35-ээс 3398 хүртэлх толгой хээлтэгч мал хорогдсон байна. Баянгол, Нарийнтээл сумдуудад хээлтэгч малын хорогдол гараагүй байна.

### Том малын хорогдол, сумаар



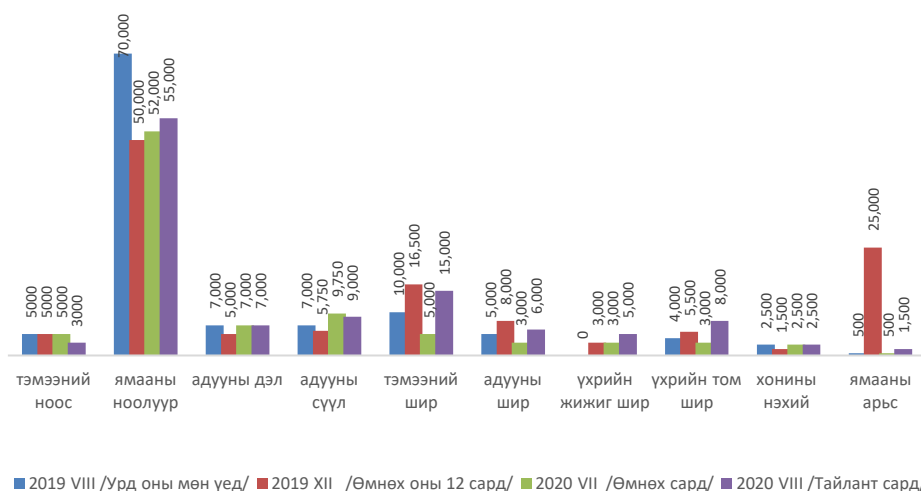
Аймгийн түүхий эдийн захад ямааны ноолуур 52.0 мянган төгрөг, тэмээний шир 20.0 мянган төгрөг, адууны шир 9.0 мянган төгрөг, үхрийн шир 8.0 мянган төгрөг, хонины

нэхий 3.0 мянган төгрөг, адууны дэл 6.5 мянган төгрөг, сүүл 10.0 мянган төгрөгийн үнэ ханштай байна.

Өнгөрсөн оны мөн үетэй харьцуулахад ямааны ноолуурын үнэ 18.7 хувиар буурсан байна. Адууны сүүл 66.7 хувиар, тэмээний шир 60.0 хувиар, ямааны арьс 2.0 дахин өсч, адууны шир 10.0 хувиар буурсан байна. Хонины нэхийний үнэ өнгөрсөн оны мөн үеийн түвшинд байна.

Өмнөх сартай харьцуулбал адууны сүүл 11.1 хувиар, тэмээний шир 33.3 хувиар, адууны шир 50.0 хувиар, ямааны арьс 2.7 дахин өссөн байна.

### Малын гаралтай зарим бүтээгдэхүүний зах зээлийн дундаж үнэ



Аймгийн хэмжээнд 9 сарын байдлаар 328.9 тн үр тариа , 2847.1 тн төмс, 1913.1 тн хүнсний ногоо хураасан нь өмнөх оны мөн үетэй харьцуулахад үр тариа 2258.1 тн-оор, төмс 513.9 тн-оор бага байна. Хүнсний ногоо өмнөх оныхоос 813 тн-оор их байна.



### II.5 Аж үйлдвэр

Үйлдвэрийн газрууд оны үнээр эхний 09 сард 27.2 тэрбум төгрөгийн бүтээгдэхүүн үйлдвэрлэж 27.7 тэрбум төгрөгийн бүтээгдэхүүн борлуулсан нь өнгөрсөн оны мөн үеийнхээс нийт үйлдвэрлэл 19.1 хувиар, борлуулалтын орлого 11.5 хувиар тус тус буурсан байна.

Гол нэр төрлийн бүтээгдэхүүний хувьд: Бялуу, талх, хиам, архи, хөлдөөсөн бууз, хэрчсэн гурил, цэвэр ус, рашаан, монгол дээл, нүүрс, зэрэг нэр төрлийн бүтээгдэхүүний үйлдвэрлэл 12.8-47.8 хувиар буурсан байна. Харин нарийн боов, даршилсан ногоо, кимчи, бүх төрлийн гутал, сурагчийн дүрэмт хувцас зэрэг бүтээгдэхүүний үйлдвэрлэл 5.8 хувиас 2.2 дахин өссөн байна.

ҮНДСЭН ҮЗҮҮЛЭЛТҮҮД

Үзүүлэлтүүд	Хэмжих нэгж	2019 I-IX	2020 I-IX	2020 IX/2019 IX
<b>Нийгмийн статистикийн үзүүлэлтүүд</b>				
Төрсөн хүүхэд	хүн	1932	1855	96.0
Нас баралт	хүн	458	373	81.4
Бүртгэлтэй ажилгүй иргэд	хүн	1416	1338	94.5
Шинэ ажлын байранд ажилд орсон иргэд	хүн	604	710	117.5
Нийгмийн даатгалын сангийн орлого	сая.төг	56566.8	66397.4	117.4
Нийгмийн даатгалын сангийн зарлага	сая.төг	51353.2	61452.5	119.7
Халдварт өвчнөөр өвчлөгчдийн тоо	хүн	777	399	51.4
Бүртгэгдсэн гэмт хэргийн тоо	тоо	499	355	71.1
Хэрэгт холбогдогсод	хүн	282	246	87.2
<b>Эдийн засгийн статистикийн үзүүлэлтүүд</b>				
Хэрэглээний үнийн индексийн өөрчлөлт, өмнөх оны мөн үетэй харьцуулсан	хувь	108.6	101.3	-
Зээлийн өрийн үлдэгдэл	сая.төг	219.9	209.9	95.5
Иргэдийн хадгаламж	сая.төг	138.2	174.2	126.0
Орон нутгийн төсвийн орлого	сая.төг	12161.0	13132.1	108.0
Төсвийн зарлага	сая.төг	57408.9	66397.3	115.7
Том малын зүй бусын хорогдол	толгой	72788	124442	171.0
Хураасан ургац	тн	7048.1	5089.1	72.2
Үр тариа	тн	2587	328.9	12.7
Төмс	тн	3361	2847.1	84.7
Хүнсний ногоо	тн	1100.1	1913.1	173.9
Аж үйлдвэрийн бүтээгдэхүүн үйлдвэрлэл	сая.төг	33570.0	27228.7	81.1

I.1.1 ТӨРӨЛТ, НАС БАРАЛТ, ХҮН АМЫН ЕРДИЙН ӨСӨЛТ, сумаар

Сум	2019 I-IX			2020 I-IX		
	Төрөлт	Нас баралт	Ердийн цэвэр өсөлт	Төрөлт	Нас баралт	Ердийн цэвэр өсөлт
БҮГД	1932	458	1474	1851	373	1478
Баян-Өндөр	3	11	-8	9	8	1
Бүрд	13	12	1	4	8	-4
Бат-Өлзий	19	24	-5	23	25	-2
ББ-Улаан	4	12	-8	4	8	-4
Баянгол	3	12	-9		10	-10
Гучин-Ус	5	8	-3	1	3	-2
Есөнзүйл	8	13	-5	4	14	-10
Өлзийт	3	16	-13	3	2	1
ЗБ-Улаан	8	14	-6	5	16	-11
Богд	43	25	18	28	22	6
Нарийнтээл	10	8	2	2	14	-12
Сант	8	10	-2	1	17	-16
Тарагт	2	14	-12		13	-13
Төгрөг	2	12	-10	2	7	-5
Уянга	40	36	4	25	25	0
Хайрхандулаан	9	13	-4	6	9	-3
Хужирт	46	32	14	41	25	16
Хархорин	224	21	203	215	17	198
Арвайхээр	1482	165	1317	1478	130	1348

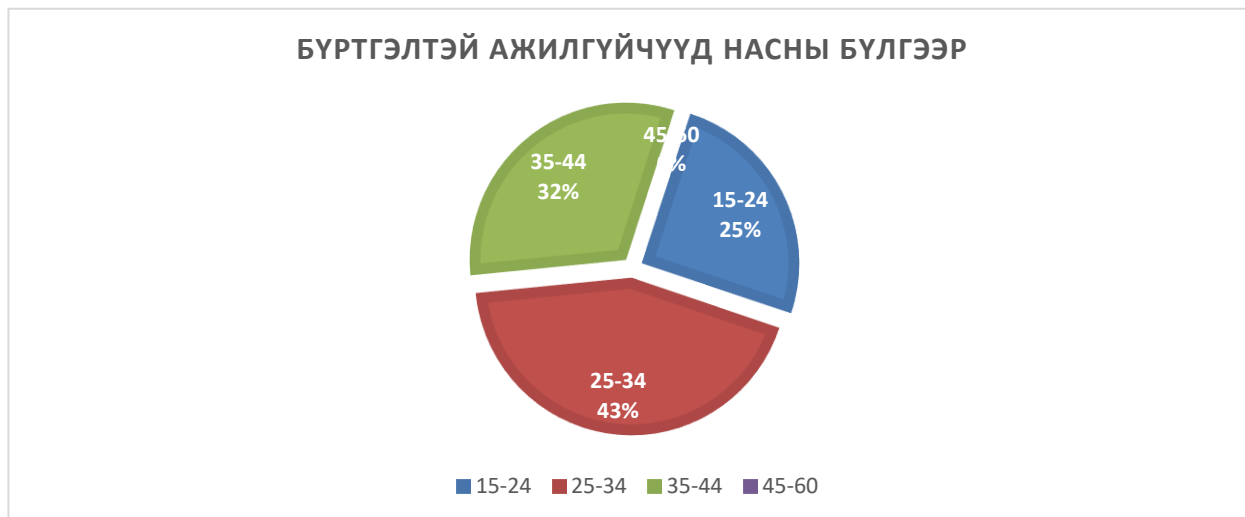
Эх үүсвэр: Аймгийн эрүүл мэндийн газар

## I.2 ХӨДӨЛМӨР

### I.2.1 БҮРТГЭЛТЭЙ АЖИЛГҮЙ ИРГЭДИЙН ТОО

Үзүүлэлт	2019 I-IX	2020 I-IX
<b>1. Өмнөх сарын эцэст байсан ажилгүйчүүд</b>	<b>1792</b>	<b>1942</b>
<b>2. Тайлант сард нэмэгдсэн ажилгүйчүүд</b>	<b>313</b>	<b>149</b>
<b>3. Ажилгүйчүүдээс тайлант сард ажилд орсон</b>	<b>111</b>	<b>102</b>
<b>4. Тайлант сард ажилгүйчүүдийн бүртгэлээс хасагдсан</b>	<b>578</b>	<b>651</b>
<b>5. Тайлант сарын эцэст байгаа ажилгүйчүүд</b>	<b>1416</b>	<b>1338</b>
<b>6. Тайлант сарын эцэст байгаа ажилгүйчүүд насны бүлгээр</b>		
15-24	348	279
25-34	499	480
35-44	381	350
45-54	188	207
55-59		17
60+		5

Эх үүсвэр: Хөдөлмөрийн хэлтсийн мэдээг үндэслэв



I.2.2 БҮРТГЭЛТЭЙ АЖИЛГҮЙ ИРГЭДИЙН ТОО, сумаар, боловсролоор

Сумын нэр	Бүгд	Боловсролын түвшингээр						
		Дээд	Тусгай дунд	Мэргэжлийн анхан шатны	Бүрэн дунд	Бүрэн бус дунд	Бага	Боловсролгүй
<b>Дүн</b>	<b>1337</b>	<b>255</b>	<b>18</b>	<b>188</b>	<b>662</b>	<b>121</b>	<b>72</b>	<b>21</b>
Баян-Өндөр	50	9			28	9	1	3
Бүрд	8	1			6		1	
Бат-Өлзий	16	4	1		6	4	1	
Баруунбаян-Улаан	16	2		3	8	3		
Баянгол	18	2	1	6	7	1	1	
Гучин-Ус	10	3		2	4		1	
Есөнзүйл	28	4			11	3	7	3
Өлзийт	14	3		2	8		1	
Зүүнбаян-Улаан	20	5		4	8	2		1
Богд	50	7	1	11	26	1	3	1
Нарийнтээл	31	4		9	11	5	2	
Сант	23	2		3	14	4		
Тарагт	23	4		3	12	3	1	
Төгрөг	6	3			1	1	1	
Уянга	68	8	1	8	46	2	3	
Хайрхандулаан	31	4	1	1	14	6	4	1
Хужирт	21	2		3	15		1	
Хархорин	149	3	2	19	112	8	4	1
<b>Арвайхээр</b>	<b>755</b>	<b>185</b>	<b>11</b>	<b>114</b>	<b>325</b>	<b>69</b>	<b>40</b>	<b>11</b>

Эх үүсвэр: Хөдөлмөрийн хэлтсийн мэдээг үндэслэв

1.2.3 ШИНЭ АЖЛЫН БАЙРАНД АЖИЛЛАЖ БАЙГАА ХҮНИЙ ТОО, салбараар

	Хүний тоо		Салбараар							
			ХАА, ан агнуур, ойн аж ахуй, загас агнуур	Уул уурхай	Боловсруулах үйлдвэр	Барилга	Бөөний болон жижиглэн худалдаа, гэр ахуйн барааны засвар, үйлчилгээ	Төрийн удирдлага болон батлан хамгаалах	Боловсрол	Бусад
	2019 I-IX	2020 I-IX								
<b>Бүгд</b>	<b>604</b>	<b>710</b>	<b>40</b>	<b>1</b>	<b>193</b>	<b>82</b>	<b>69</b>	<b>45</b>	<b>83</b>	<b>197</b>
Баян-Өндөр	17	13					1	6	3	3
Бүрд	11	5			2				2	1
Бат-Өлзий	28	13						4	4	5
Баруунбаян-Улаан	4	2				1		1		
Баянгол		7	1		1				4	1
Гучин-Ус	16	9	1		3					5
Есөнзүйл	32	12			1	6	2	1		2
Өлзийт	19	6	1		3		1			1
Зүүнбаян-Улаан	17	13	1		8		2	1		1
Богд	11	15	1					12		2
Нарийнтээл	11	8						3		5
Сант	13	12			2		1	2	5	2
Тарагт	11	15	1		3		1	3	2	5
Төгрөг	21	4							2	2
Уянга		15			1			1	11	2
Хайрхандулаан	2	18			4	1			8	5
Хужирт	26	48			1				11	36
Хархорин	50	12	1	1				5	4	1
Арвайхээр	315	483	33		164	74	61	6	27	118

**I.3 НИЙГМИЙН ДААТГАЛ,ХАЛАМЖ**

I.3.1 НИЙГМИЙН ДААТГАЛЫН САНГИЙН ОРЛОГО,ЗАРЛАГА, төрлөөр

Үзүүлэлт	2019 I-IX	2020 I-IX
<b>Нийгмийн даатгалын сангийн орлого, сая.төг</b>	<b>56566.8</b>	<b>66397.4</b>
Үүнээс:		
Тэтгэврийн даатгалын сангийн	53153.2	62489.3
Тэтгэмжийн даатгалын сангийн	1956.7	2267.9
ҮОМШӨ-ний даатгалын сангийн	1083.6	971.0
Ажилгүйдлийн даатгалын сангийн	373.3	669.2
<b>Нийгмийн даатгалын сангийн зарлага, сая.төг</b>	<b>51353.2</b>	<b>61452.5</b>
Үүнээс:		
Тэтгэврийн даатгалын сангийн	48094.7	57668.7
Тэтгэмжийн даатгалын сангийн	1902.6	2168.6
ҮОМШӨ-ний даатгалын сангийн	1067.8	949.4
Ажилгүйдлийн даатгалын сангийн	288.1	665.8

**НИЙГМИЙН ДААТГАЛД ДААТГУУЛАГЧИД**

1.Заавал даатгуулагчид	13209	13503
Үүнээс:		
Аж ахуйн нэгж байгууллага	5730	5747
Төсөвт байгууллага	7479	7756
2. Сайн дураар даатгуулагчид	9077	10924

**ОЛГОСОН ТЭТГЭВРИЙН ХЭМЖЭЭ, сая.төг**

Үзүүлэлт	2019 I-IX		2020 I-IX	
	хүний тоо	Олгосон хэмжээ	хүний тоо	Олгосон хэмжээ
<b>Нийт олгосон тэтгэвэр, сая.төг</b>	<b>16463</b>	<b>48087.3</b>	<b>18608</b>	<b>57608.0</b>
Өндөр настны	12450	37009.8	14131	45129.8
Хөгжлийн бэрхшээлтэй иргэдийн	2896	7302.5	3299	8306.7
Тэжээгчээ алдсаны	831	2263.5	877	2280.0
Цэргийн	286	1511.5	301	1891.5

Эх үүсвэр: Нийгмийн даатгалын хэлтэс

Тайлбар: ҮОМШӨ-Үйлдвэрлэлийн осол мэргэжлээс шалтгаалах өвчин

1.3.2 НИЙГМИЙН ХАЛАМЖИЙН ҮЙЛЧИЛГЭЭНД ХАМРАГДСАН ХҮНИЙ ТОО, ОЛГОСОН ТЭТГЭМЖИЙН ХЭМЖЭЭ  
/сая.төг/

Үзүүлэлт	2019 I-IX		2020 I-IX	
	Хүний тоо	Олгосон хэмжээ	Хүний тоо	Олгосон хэмжээ
<b>1.Нийгмийн халамжийн тэтгэвэр, тэтгэмж</b>	<b>3883</b>	<b>3691</b>	<b>4263</b>	<b>4904</b>
<b>Халамжийн тэтгэвэр</b>	<b>1521</b>	<b>2203.4</b>	<b>1522</b>	<b>2970.4</b>
<b>Нөхцөлт мөнгөн тэтгэмж</b>	<b>2362</b>	<b>1487.6</b>	<b>2741</b>	<b>1934.0</b>
Ахмад настныг асарч буй иргэний	1351	813.8	1625	1039.3
Хөгжлийн бэрхшээлтэй иргэнийг асарч буй иргэний	534	316.4	569	368.8
Хөгжлийн бэрхшээлтэй хүүхдийг асарч буй иргэний	384	290.2	455	452.7
Бүтэн өнчин хүүхэд үрчлэн өсгөсний тэтгэмж	78	58.6	78	63.3
Гэр бүлийн тухай хуулийн 25.5-д заасан болон хүчирхийллийн улмаас хамгаалалт шаардлагатай болсон хүүхдийг мөн хуулийн 74 дүгээр зүйлд заасны дагуу гэр бүлдээ авч асрамжилж байгаа иргэнд олгох тэтгэмж	6	3.5	6	4.7
Ахмад настныг гэртээ асарч буй иргэн	9	5.1	8	5.2
<b>2.Жирэмсэн болон нярай, хөхүүл хүүхэдтэй эхчүүдийн тэтгэмж</b>	<b>2108</b>	<b>360.4</b>	<b>2622</b>	<b>40.0</b>
<b>3. Нийгмийн халамжийн дэмжлэг туслалцаа зайлшгүй шаардлагатай иргэн өрх</b>	<b>2157</b>	<b>929.5</b>	<b>2586</b>	<b>1321.3</b>
<b>4.Ахмад настнуудад үзүүлсэн хөнгөлөлт тусламж</b>	<b>7490</b>	<b>899.5</b>	<b>8811</b>	<b>698.9</b>
<b>5.Хөгжлийн бэрхшээлтэй иргэдэд үзүүлсэн хөнгөлөлт тусламж</b>	<b>475</b>	<b>183.4</b>	<b>635</b>	<b>168.2</b>
<b>6.Алдар цолтой ахмадуудад үзүүлсэн хөнгөлөлт тусламж</b>	<b>38</b>	<b>54.9</b>	<b>37</b>	<b>56.1</b>
<b>Алдарт эхийн одонтой эхчүүдэд үзүүлсэн хөнгөлөлт тусламж</b>	<b>10187</b>	<b>1353.2</b>	<b>10264</b>	<b>1318.6</b>
<b>Хүнс тэжээлийн хөтөлбөр</b>	<b>13187</b>	<b>1096.6</b>	<b>13517</b>	<b>1909.9</b>
<b>Насны хишиг</b>	<b>5338</b>	<b>890.5</b>	<b>5616</b>	<b>913.3</b>
<b>Цалинтай ээж</b>	<b>6899</b>	<b>2529.1</b>	<b>6983</b>	<b>290.0</b>
<b>Өрх толгойлсон эцэг эхийн тэтгэмж</b>	<b>288</b>	<b>259.0</b>	<b>309</b>	<b>266.9</b>
<b>ОНОТХҮйлчилгээ</b>	<b>152</b>	<b>3.8</b>	<b>857</b>	<b>35.4</b>
<b>Банкны шимтгэл</b>		<b>6.0</b>		<b>5.5</b>
<b>Бусад</b>	<b>141</b>	<b>11.3</b>	<b>134</b>	<b>5.1</b>
<b>ДҮН</b>	<b>52343</b>	<b>12268.2</b>	<b>56634</b>	<b>11933.6</b>

Эх үүсвэр: Нийгмийн халамж үйлчилгээний хэлтсийн мэдээг үндэслэв.

## I.4 ЭРҮҮЛ МЭНД

### I.4.1 ТӨРӨЛТ, ЭХ ХҮҮХДИЙН ЭНДЭГДЛИЙН ТОО

Хугацаа	Амаржсан эх	Амьд төрсөн хүүхэд	Төрөхийн улмаас эндсэн эх	1 хүртэл насандаа эндсэн хүүхэд	1-5 хүртэл насандаа эндсэн хүүхэд
2018 I-IX	1785	1782	-	31	9
2019 I-IX	1919	1932	-	25	5
2020 I-IX	1851	1855	1	16	3

### I.4.2 ТӨРӨЛТ, ЭХ ХҮҮХДИЙН ЭНДЭГДЭЛ, сумаар

Сумд	Амаржсан эх	Амьд төрсөн хүүхэд	Төрөхийн улмаас эндсэн эх	1 хүртэл насандаа эндсэн хүүхэд	1-5 хүртэл насандаа эндсэн хүүхэд
Баруунбаян-Улаан	4	4			
Бат-Өлзий	23	23			1
Баянгол					
Баян-Өндөр	9	8			
Богд	28	28		2	
Бүрд	4	4		1	
Гучин-Ус	1	1			
Есөнзүйл	4	4			1
Зүүнбаян-Улаан	5	5			
Нарийнтээл	2	2		1	
Өлзийт	3	3			
Сант	1	1			
Тарагт					
Төгрөг	2	2			
Уянга	25	25		2	
Хайрхандулаан	6	6			
Хархорин	215	214			
Хужирт	41	40			1
Арвайхээр	1478	1485	1	10	
<b>ДҮН</b>	<b>1851</b>	<b>1855</b>	<b>1</b>	<b>16</b>	<b>3</b>

I.4.3 ХАЛДВАРТ ӨВЧНӨӨР ӨВЧЛӨГЧДИЙН ТОО

Хугацаа	Халдварт өвчнөөр өвчлөгчид-бүгд	Үүнээс:									
		Вируст гепатит	Цусан суулга	Сүрьеэ	Салхинцэцэг	Тэмбүү	Заг хүйтэн	Трихоминиаз	Улаан бурхан	Бруцеллээ	Бусад
2018 I-IX	755	6	168	36	91	141	87	57		4	165
2019 I-IX	777	15	115	61	122	218	120	91		5	30
2020 I-IX	399	6	62	31	37	134	40	55		1	33

I.4.4 ХАЛДВАРТ ӨВЧНӨӨР ӨВЧЛӨГЧДИЙН ТОО, сумаар

Сумд	Халдварт өвчнөөр өвчлөгчид-бүгд			Үүнээс:										
				Вируст гепатит	Цусан суулга	Сүрьеэ	Салхинцэцэг	Тэмбүү	Заг хүйтэн	Трихоминиаз	Улаан бурхан	Бруцеллээ	Бусад	
	2018	2019	2020											
ББ-Улаан	7	4	9		3	3			2					1
Бат-Өлзий	16	7	1								1			
Баянгол	13	11	13		3	2		7	1					
Баян-Өндөр	12	13	6		2			2						2
Богд	9	9	15				1	13	1					
Бүрд	2	3	4						1	1				2
Гучин-Ус	6	1	4					1	1					2
Есөнзүйл	12	9	2		2									
ЗБ-Улаан	10	12	11		1	1	1	4						4
Нарийнтээл	10	1	4		2			1	1					
Өлзийт	11	7	9		4			4	1					
Сант	4	10	5			2		2						1
Тарагт	20	13	14	1	5	1	1	2	2					2
Төгрөг	6	16	3			1		2						
Уянга	23	22	48		2	2		7	2	35				
Хайрхандулаан	9	18	13		3	2	1	1	2	1				3
Хархорин	69	122	15			5	1	6	3					
Хужирт	51	41	4			1	1	1					1	
Арвайхээр	465	458	219	5	35	11	31	79	25	17				16
<b>ДҮН</b>	<b>755</b>	<b>777</b>	<b>399</b>	<b>6</b>	<b>62</b>	<b>31</b>	<b>37</b>	<b>134</b>	<b>40</b>	<b>55</b>			<b>1</b>	<b>33</b>

Эх үүсвэр: Аймгийн Эрүүл мэндийн газрын мэдээг үндэслэв.

## I.5 ГЭМТ ХЭРЭГ

### I.5.1 БҮРТГЭГДСЭН ХЭРГИЙН ТОО, төрлөөр

Хэргийн төрөл	2018 I-IX	2019 I-IX	2020 I-IX
Бүртгэгдсэн хэрэг-Бүгд	483	499	355
Бусдын амийг хорлосон		3	4
Хүний амиа хорлох нөхцөл байдалд хүргэх		13	10
Хулгайн хэрэг	184	204	112
Хувийн өмчийн хулгай	115	147	63
Малын хулгай	24	42	37
Тээврийн хэрэгслийн	43	15	12
Хүний эрүүл мэндийн халдашгүй байдлын эсрэг	177	131	109
Хүний бэлгийн эрх чөлөө халдашгүй байдлын эсрэг		27	9
Бусад хэрэг	122	121	90
<b>Гэмт хэргийн улмаас учирсан хохирол</b>			
Гэмтэж бэртсэн хүн	171	153	130
Нас барсан хүн	33	23	20
Нийт хохирол /сая.төг/	578.4	920.2	641.3
Нөхөн төлүүлсэн хохирол	289.4	133.4	155.3

### I.5.2 БҮРТГЭГДСЭН ХЭРГИЙН ТОО, сумаар

Сумд	2018 I-IX	2019 I-IX	2020 I-IX
Баян-Өндөр	8	9	4
Бүрд	14	10	13
Баянгол	10	1	2
Бат-Өлзий	41	32	58
ББ-Улаан	5	8	6
Гучин-Ус	10	12	8
Есөнзүйл	12	7	2
Өлзийт	2	4	2
ЗБ-Улаан	13	11	12
Богд	22	15	10
Нарийнтээл	18	16	6
Сант	4	4	8
Тарагт	18	12	9
Төгрөг	3	5	3
Уянга	19	21	16
Хайрхандулаан	17	13	16
Хужирт	16	26	18
Хархорин	51	59	44
Арвайхээр	223	234	118
<b>ДҮН</b>	<b>506</b>	<b>499</b>	<b>355</b>

I.5.3 ХЭРЭГТ ХОЛБОГДСОН СЭЖИГТЭН, ЯЛЛАГДАГЧИЙН ТОО

Хэрэгт холбогдсон сэжигтэн, яллагдагчийн тоо	2018 I-IX	2019 I-IX	2020 I-IX
Хэрэг үйлдэхдээ:			
-Бүлэглэсэн	38	35	34
-Согтуугаар	134	102	109
Эрүүлжүүлэгдсэн хүн	1116	775	376
Баривчлагдсан хүн	703	910	1125
Согтуугаар тээврийн хэрэгсэл жолоодсон		1560	1879
Тээврийн хэрэгсэл жолоодож эрх хасагдсан/ торгож эрх хассан	675	722	877

I.5.4 ХЭРЭГТ ХОЛБОГДСОН СЭЖИГТЭН, ЯЛЛАГДАГЧИЙН ТОО, сумаар

Сумд	2018 I-IX	2019 I-IX	2020 I-IX
Баян-Өндөр	7	2	2
Бүрд	7	3	9
Баянгол	7	1	1
Бат-Өлзий	17	19	49
ББ-Улаан	6	4	7
Гучин-Ус	9	10	3
Есөнзүйл	2	2	1
Өлзийт	1	2	
ЗБ-Улаан	9	1	13
Богд	19	11	6
Нарийнтээл	18	9	5
Сант	2	6	6
Тарагт	10	5	4
Төгрөг	2		1
Уянга	13	18	13
Хайрхандулаан	11	16	7
Хужирт	8	13	10
Хархорин	22	26	20
Арвайхээр	160	134	89
<b>ДҮН</b>	<b>330</b>	<b>282</b>	<b>246</b>

Эх үүсвэр: Аймгийн Цагдаагийн газрын мэдээг үндэслэв.

## II.1 БАНК

### II.1.1 ЗЭЭЛИЙН ҮЛДЭГДЭЛ, ЗЭЭЛЖИГЧИЙН ТОО банкуудаар,

Банкны нэр	Зээлийн өрийн үлдэгдэл, сая.төг		Хугацаа хэтэрсэн, сая.төг		Зээлжигчийн тоо	
	2019 I-IX	2020 I-IX	2019 I-IX	2020 I-IX	2019 I-IX	2020 I-IX
	<b>Дүн</b>	<b>219415.4</b>	<b>209922.0</b>	<b>2692.9</b>	<b>2701.5</b>	<b>38062</b>
ХААН	110509.1	107553.3	1588.9	1416.9	20036	19061
ХАС	30128.3	25419.7	429	260.1	3723	3895
ГОЛОМТ	15192.5	12722.2	621.9	875.4	1330	1393
ТӨРИЙН БАНК	63585.5	64226.8	53.1	149.1	12973	16094

### II.1.2 ХАДГАЛАМЖИЙН ҮЛДЭГДЭЛ, Х/ЭЗЭМШИГЧИЙН ТОО, банкуудаар

Банкны нэр	Хугацаатай хадгаламж, сая.төг		Хугацаагүй хадгаламж, сая.төг		Хадгаламж эзэмшигчийн тоо	
	2019 I-IX	2020 I-IX	2019 I-IX	2020 I-IX	2019 I-IX	2020 I-IX
	<b>Дүн</b>	<b>102467.0</b>	<b>120835.7</b>	<b>35250.5</b>	<b>53358.0</b>	<b>78319</b>
ХААН	54052.9	63419.6	26236.0	39731.0	34367	36818
ХАС	16178.5	16651.1	2260.2	3056.9	15899	13677
ГОЛОМТ	5722.0	7345.4	1450.2	1106.5	2436	3220
ТӨРИЙН БАНК	26513.6	33419.6	5304.1	9463.6	25617	30100

Эх үүсвэр: Арилжааны банкуудын мэдээг үндэслэв.

## II.2 ТӨСӨВ

### II.2.1 НИЙТ ТЭНЦВЭРЖҮҮЛСЭН ОРЛОГО БА ТУСЛАМЖИЙН ДҮН, мян.төг

Төсвийн орлого	2020 I-IX		
	Төл	Гүй	хувь
<b>НИЙТ ТЭНЦВЭРЖҮҮЛСЭН ОРЛОГО БА ТУСЛАМЖИЙН ДҮН</b>	<b>74922655.5</b>	<b>74031236.7</b>	<b>98.8</b>
<b>Татварын орлого</b>	7970213.5	9052241.4	113.6
<b>Орлогын албан татвар</b>	5841185.1	6749022.3	115.5
Хувь хүний орлогын албан татвар	6781185.1	7461525.5	110.0
Цалин, хөдөлмөрийн хөлс, шагнал, урамшуулал болон тэдгээртэй адилтгах хөдөлмөр эрхлэлтийн орлого	5245820.6	5341306.7	101.8
Үйл ажиллагааны орлого	351503.6	613638.1	174.6
Хөрөнгийн орлого	1102636.2	1249482.9	113.3
Хөрөнгө борлуулсны орлого	81224.7	191877.3	236.2
Бусад	0.0	65220.5	0.0
Хувь хүний орлогын албан татвар буцаан олголт	-940000.0	-712503.3	75.8
<b>Хөрөнгийн албан татвар</b>	830370.0	953888.9	114.9
Үл хөдлөх эд хөрөнгийн албан татвар	320000.0	315132.1	98.5
Бууны албан татвар	18370.0	8160.0	44.4
Автотээврийн болон өөрөө явагч хэрэгслийн албан татвар	492000.0	630596.8	128.2
<b>Бусад татвар, төлбөр, хураамж</b>	1298658.4	1349330.2	103.9
Бусад нийтлэг төлбөр, хураамж	536201.8	589442.4	109.9
Улсын тэмдэгтийн хураамж	180554.7	188941.2	104.6
Түгээмэл тархацтай ашигт малтмал ашигласны төлбөр	20450.0	37922.8	185.4
Хог хаягдлын үйлчилгээний хураамж	335197.1	361550.1	107.9
Газрын төлбөр	327800.0	169044.5	51.6
Байгалийн нөөц ашигласны төлбөр	434656.6	590843.2	135.9
Ойн нөөц ашигласны төлбөр	53450.0	344827.8	645.1
Ус, рашааны нөөц ашигласны төлбөр	265281.4	245955.4	92.7
<b>Татварын бус орлого</b>	66952442.0	64978995.3	97.1
Нийтлэг татварын бус орлого	4785908.8	3614278.7	75.5
Хүүгийн орлого		254898.7	-
Торгуулийн орлого	761233.8	1025906.8	134.8
Төсөв байгууллагын өөрийн орлого /үндсэн/	2361078.9	1616109.8	68.4
Төсөв байгууллагын өөрийн орлого /туслах/	608843.1	361252.5	59.3
Бусад орлого	1054753.0	356270.8	33.8
Тусламжийн орлого	512251.5	435900.8	85.1
Улсын төсөв орон нутгийн төсөв хоорондын шилжүүлэг	61654281.7	60899156.8	98.8
Тусгай зориулалтын шилжүүлгийн орлого	42854152.2	42854152.2	100.0
Орон нутгийн хөгжлийн нэгдсэн сангаас шилжүүлсэн орлого	3996484.3	3241359.4	81.1
Улсын төсвөөс орон нутгийн төсөвт олгох санхүүгийн дэмжлэг	14803645.2	14803645.2	100.0

II.2.2 АЙМГИЙН ТӨСВИЙН ЗАРЛАГА, оны үнээр, мян.төг

Төсвийн зарлага	2020 I-IX		
	төл	гүйц	хувь
<b>Бараа, ажил үйлчилгээний зардал</b>	<b>65416893.5</b>	<b>59309717.6</b>	<b>90.7</b>
Цалин хөлс болон нэмэгдэл урамшуулал	40088365.4	37953775.8	<b>94.7</b>
Нийгмийн даатгалын шимтгэл	5140935.6	4808868.2	<b>93.5</b>
Байр ашиглалттай холбоотой зардал	5966354.5	4701319.9	<b>78.8</b>
Хангамж, бараа материалын зардал	1325252.1	1091645.9	<b>82.4</b>
Нормативт зардал	4960872.8	4296306.8	<b>86.6</b>
Эд хогшил, урсгал засварын зардал	474035.3	387950.9	<b>81.8</b>
Томилолт, зочны зардал	118448.6	83981.2	<b>70.9</b>
Бусдаар гүйцэтгүүлсэн ажил, үйлчилгээний зардал	3799675.5	3342548.5	<b>88.0</b>
Бараа үйлчилгээний бусад зардал	3542953.7	2643320.4	<b>74.6</b>
<b>Урсгал шилжүүлэг</b>	<b>1425450.3</b>	<b>946287.2</b>	<b>66.4</b>
<b>Хөрөнгийн зардал</b>	<b>7183024.0</b>	<b>4583182.7</b>	<b>63.8</b>
<b>Татаас</b>	<b>221472.0</b>	<b>195373.4</b>	<b>88.2</b>
<b>Эргэж төлөгдөх зээл</b>	<b>2852087.8</b>	<b>1362756.3</b>	<b>47.8</b>
<b>НИЙТ ЗАРДАЛ</b>	<b>77098927.6</b>	<b>66397317.2</b>	<b>86.1</b>

Эх үүсвэр: Аймгийн Санхүү, төрийн сангийн хэлтсийн мэдээг үндэслэв.

II.2.3 НИЙТ ТЭНЦВЭРЖҮҮЛСЭН ОРЛОГО БА ТУСЛАМЖИЙН ДҮН, мян.төг

Сумын нэр	2020 I-IX		
	Төл	Гүйц	Хувь
Арвайхээр	12,221,972.8	12,750,089.8	104.3
Баруунбаян-Улаан	1,363,346.2	1,236,936.2	90.7
Бат-Өлзий	2,962,626.6	3,105,251.3	104.8
Баянгол	1,258,137.2	1,284,164.0	102.1
Баян-Өндөр	1,552,778.1	1,444,488.2	93.0
Богд	1,964,440.0	1,864,980.5	94.9
Бүрд	1,131,701.8	1,066,753.6	94.3
Гучин-Ус	1,157,899.3	1,198,631.4	103.5
Есөнзүйл	973,177.1	882,825.0	90.7
Зүүнбаян-Улаан	1,113,378.6	1,128,983.7	101.4
Нарийнтээл	1,756,705.9	1,687,097.7	96.0
Өлзийт	955,200.1	946,637.7	99.1
Сант	1,472,874.3	1,412,836.0	95.9
Тарагт	1,276,198.8	1,179,506.1	92.4
Төгрөг	1,340,829.6	1,233,066.3	92.0
Уянга	3,560,125.4	3,592,343.9	100.9
Хайрхандулаан	1,326,138.5	1,209,571.9	91.2
Хархорин	4,627,179.1	5,029,845.7	108.7
Хужирт	2,482,067.7	2,620,334.3	105.6
<b>Сумын дүн</b>	<b>44,496,777.1</b>	<b>44,874,343.3</b>	<b>100.8</b>
Аймгийн шууд	30,425,878.4	29,156,893.4	95.8
<b>Бүгд дүн</b>	<b>74,922,655.5</b>	<b>74,031,236.7</b>	<b>98.8</b>

Эх үүсвэр: Санхүү төрийн сангийн хэлтэс

II.2.4 АЙМГИЙН ТӨСВИЙН ЗАРЛАГА, оны үнээр, мян.төг

Сумын нэр	2020 I-VII		
	Төл	Гүйц	Хувь
Арвайхээр	13738835.2	12856345.3	93.6
Баруунбаян-Улаан	1817720.4	1577607.0	86.8
Бат-Өлзий	3603339.8	3036407.4	84.3
Баянгол	1832148.3	1630544.3	89.0
Баян-Өндөр	2227481.2	1816453.7	81.5
Богд	2671582.7	2269399.4	84.9
Бүрд	1683971.8	1434415.9	85.2
Гучин-Ус	1755242.2	1608472.0	91.6
Есөнзүйл	1555249.8	1236888.5	79.5
Зүүнбаян-Улаан	1722217.0	1451352.1	84.3
Нарийнтээл	2360496.6	2026153.4	85.8
Өлзийт	1455482.6	1257727.4	86.4
Сант	1997540.8	1587781.2	79.5
Тарагт	1956197.8	1628726.5	83.3
Төгрөг	1916623.6	1636462.3	85.4
Уянга	4510308.5	4072616.5	90.3
Хайрхандулаан	1925467.2	1534864.7	79.7
Хархорин	6331119.2	5770690.0	91.1
Хужирт	3383746.2	2886011.1	85.3
<b>Сумын дүн</b>	<b>58444770.9</b>	<b>51318918.7</b>	<b>87.8</b>
Аймгийн шууд	18654156.7	15078398.5	80.8
<b>Бүгд дүн</b>	<b>77098927.6</b>	<b>66397317.2</b>	<b>86.1</b>

Эх үүсвэр: Санхүү төрийн сангийн хэлтэс

## II.3 ҮНЭ

### II.3.1ХЭРЭГЛЭЭНИЙ БАРАА ҮЙЛЧИЛГЭЭНИЙ ҮНИЙН ИНДЕКС

Үзүүлэлтүүд	2020.IX/ 2019.IX	2020.IX/ 2019.XII	2020.IX 2020.VIII
<b>ЕРӨНХИЙ ИНДЕКС</b>	<b>101.3</b>	<b>100.4</b>	<b>99.2</b>
ХҮНСНИЙ БАРАА, СОГТУУРУУЛАХ БУС УНДАА	103.2	103.9	95.8
ХҮНСНИЙ БАРАА	103.6	104.4	95.5
Талх, гурил, будаа	102.8	102.3	100.0
Мах, махан бүтээгдэхүүн	96.5	107.4	88.4
Сүү, сүүн бүтээгдэхүүн	131.2	106.7	106.4
Төрөл бүрийн өөх, тос	105.8	101.9	100.0
Жимс, жимсгэнэ	104.9	100.2	100.0
Хүнсний ногоо	109.1	105.7	85.5
Сахар, жимсний чанамал, зөгийн бал, чихэр, шоколад	100.9	101.6	98.3
Хүнсний бусад бүтээгдэхүүн	106.3	102.7	100.2
Согтууруулах бус ундаа	98.4	98.3	100.0
СОГТУУРУУЛАХ УНДАА, ТАМХИ	105.3	101.4	100.0
ХУВЦАС, БӨС БАРАА, ГУТАЛ	102.8	100.6	100.0
ОРОН СУУЦ, УС ЦАХИЛГААН, ХИЙН БОЛОН БУСАД ТҮЛШ	101.6	100.1	100.0
ГЭР АХУЙН БАРАА, ТАВИЛГА	102.8	100.2	100.0
ЭМ ТАРИА, ЭМНЭЛЭГИЙН ҮЙЛЧИЛГЭЭ	102.7	101.6	100.0
ТЭЭВЭР	94.1	93.5	100.0
ХОЛБОО	100.0	100.0	100.0
АМРАЛТ ЧӨЛӨӨТ ЦАГ, СОЁЛЫН БАРАА, ҮЙЛЧИЛГЭЭ	99.3	100.1	100.0
БОЛОВСРОЛЫН БАРАА ҮЙЛЧИЛГЭЭ	100.1	100.1	100.1
ЗОЧИД БУУДАЛ, НИЙТИЙН ХООЛ, ДОТУУР БАЙРНЫ ҮЙЛЧИЛГЭЭ	108.2	108.2	100.0
БУСАД БАРАА, ҮЙЛЧИЛГЭЭ	107.2	107.2	101.0

## II.4 ХӨДӨӨ АЖ АХУЙ

### II.4.1 МАЛ ТӨЛЛӨЛТ, малын төрлөөр

Малын төрөл	Төллөсөн хээлтэгч			Төллөлтийн хувь		
	2018 I-IX	2019 I-IX	2020 I-IX	2018 I-IX	2019 I-IX	2020 I-IX
<b>Бүгд</b>	<b>1532126</b>	<b>2097322</b>	<b>1570074</b>	<b>73.2</b>	<b>91.8</b>	<b>68.4</b>
Ингэ	4429	5225	4931	47.5	50.7	42.0
Гүү	47340	89387	62709	49.0	81.7	54.7
Үнээ	67556	86320	77231	74.2	82.8	71.1
Эм хонь	821776	1042369	824342	82.4	94.3	74.9
Эм ямаа	591025	874021	600861	65.8	91.4	62.6

### II.4.2 МАЛ ТӨЛЛӨЛТ, сумаар

Сумдууд	Төллөсөн хээлтэгч			Төллөлтийн хувь		
	2018 I-IX	2019 I-IX	2020 I-IX	2018 I-IX	2019 I-IX	2020 I-IX
<b>Бүгд</b>	<b>1532126</b>	<b>2097322</b>	<b>1570074</b>	<b>73.2</b>	<b>91.0</b>	<b>68.4</b>
Баян-Өндөр	108865	120423	113065	66.5	68.1	69.8
Бүрд	59672	116585	124804	39.6	77.2	87.9
Бат-Өлзий	93005	109456	103128	98.3	96.9	77.5
ББ-Улаан	31900	111777	48819	39.0	133.5	63.2
Баянгол	167579	169058	107346	111.2	100.6	72.2
Гучин-Ус	68856	79684	52745	84.1	89.6	58.9
Есөнзүйл	56535	95388	73351	59.8	95.2	79.4
Өлзийт	82009	93698	68069	96.0	95.4	69.2
ЗБ-Улаан	89921	104674	101664	107.2	110.9	94.2
Богд	115643	141314	130691	76.4	81.6	67.2
Нарийнтээл	35769	79391	48979	37.1	84.0	54.3
Сант	92588	132205	87557	84.0	104.0	74.2
Тарагт	74490	112461	54911	71.8	96.4	47.9
Төгрөг	78231	88051	55339	113.8	105.6	61.7
Уянга	118440	133871	135014	89.5	99.5	90.6
Хайрхандулаан	63535	101410	52728	56.4	84.7	45.9
Хужирт	57321	101791	81240	55.3	89.2	67.3
Хархорин	58068	115087	76071	49.4	85.9	54.5
Арвайхээр	79699	90998	54553	73.3	79.7	48.4

#### II.4.3 ТӨЛ БОЙЖИЛТ, малын төрлөөр

Малын төрөл	Бойжуулсан төл			Бойжилтын хувь		
	2018 I-IX	2019 I-IX	2020 I-IX	2018 I-IX	2019 I-IX	2020 I-IX
<b>Бүгд</b>	<b>1297296</b>	<b>2021325</b>	<b>1440505</b>	<b>84.8</b>	<b>96.4</b>	<b>91.8</b>
Ботго	4325	5171	4809	98.9	99.0	97.5
Унага	40419	86708	58477	87.8	97.0	93.2
Тугал	60462	84593	74613	90.0	98.0	96.6
Хурга	729396	1011723	773364	88.8	97.1	93.8
Ишиг	462694	833130	529242	78.3	95.3	88.1

#### II.4.4 ТӨЛ БОЙЖИЛТ, сумаар

Сумдууд	Бойжуулсан төл			Бойжилтын хувь		
	2018 I-IX	2019 I-IX	2020 I-IX	2018 I-IX	2019 I-IX	2020 I-IX
<b>Бүгд</b>	<b>1297296</b>	<b>2021325</b>	<b>1440505</b>	<b>84.8</b>	<b>96.4</b>	<b>91.8</b>
Баян-Өндөр	100902	115163	112077	92.7	95.6	99.1
Бүрд	39658	111625	115677	66.5	95.7	92.7
Бат-Өлзий	91885	109456	103128	98.8	100.0	100.0
ББ-Улаан	25363	109448	42973	79.5	97.9	88.0
Баянгол	140973	167721	103543	84.6	99.2	96.5
Гучин-Ус	54107	75444	38353	78.6	94.7	72.7
Есөнзүйл	49704	91523	73351	87.9	95.9	100.0
Өлзийт	64788	77093	57980	79.0	82.3	85.2
ЗБ-Улаан	85016	104640	97465	94.5	100.0	95.8
Богд	111419	138423	127860	96.3	98.0	97.8
Нарийнтээл	26808	78269	40985	74.9	98.6	83.7
Сант	75483	122016	77922	81.5	92.3	89.0
Тарагт	60112	104117	46138	80.8	92.6	84.0
Төгрөг	72389	86163	48116	93.0	97.9	86.9
Уянга	81844	131103	117832	69.1	97.9	87.3
Хайрхандулаан	36372	99686	38578	57.6	98.3	73.2
Хужирт	54654	97672	75540	95.3	96.0	93.0
Хархорин	56808	115087	72504	97.8	100.0	95.3
Арвайхээр	69011	86676	50483	86.6	95.3	92.5

#### II.4.5 ЗҮЙ БУСААР ХОРОГДСОН МАЛЫН ТОО, малын төрлөөр

Малын төрөл	Хорогдсон мал, мян.толгой			Оны эхний малд том малын хорогдлын эзлэх хувь		
	2018 I-IX	2019 I-IX	2020 I-IX	2018 I-IX	2019 I-IX	2020 I-IX
<b>Бүгд</b>	<b>295223</b>	<b>79362</b>	<b>124442</b>	<b>5.7</b>	<b>1.4</b>	<b>2.2</b>
Тэмээ	106	71	138	0.4	0.2	0.4
Адуу	29169	2885	7271	9.0	0.8	2.1
Үхэр	25490	2944	6224	9.8	1.0	2.1
Хонь	105195	28610	54074	4.4	1.1	2.1
Ямаа	135263	44852	56735	6.1	1.9	2.4

#### II.4.6 ЗҮЙ БУСААР ХОРОГДСОН МАЛЫН ТОО, сумаар

Сумдууд	Хорогдсон мал, мян.толгой			Оны эхний малд том малын хорогдлын эзлэх хувь		
	2018 I-IX	2019 I-IX	2020 I-IX	2018 I-IX	2019 I-IX	2020 I-IX
<b>Дүн</b>	<b>295223</b>	<b>79362</b>	<b>124442</b>	<b>5.7</b>	<b>1.4</b>	<b>2.2</b>
Баян-Өндөр	20927	5269	418	5.6	1.3	0.1
Бүрд	44172	3153	7084	12.6	0.9	2.2
Баянгол	9914	41	4268	4.0	0.0	1.3
Бат-Өлзий	18465	10410	6154	8.9	4.7	3.1
ББ-Улаан	8924	757	1551	2.4	0.2	0.4
Гучин-Ус	7813	921	7777	3.6	0.4	3.3
Есөнзүйл	22280	1525	338	10.2	0.6	0.2
Өлзийт	23105	5549	8763	10.3	2.2	4.1
ЗБ-Улаан	1349	919	21989	0.6	0.4	8.1
Богд	1292	7433	1828	0.3	1.6	0.40
Нарийнтээл	11728	389	5453	5.0	0.2	2.4
Сант	17145	28635	12175	6.6	9.1	4.4
Тарагт	17710	5086	8305	7.2	1.8	3.3
Төгрөг	2102	236	2628	1.1	0.1	1.1
Уянга	13885	1461	5838	4.1	0.4	1.5
Хайрхандулаан	19793	1628	7900	6.4	0.5	2.5
Хужирт	21487	2655	9117	8.5	0.9	3.1
Хархорин	21312	434	7584	6.9	0.1	2.1
Арвайхээр	11820	2861	5272	4.6	1.0	2.0

#### II.4.7 ӨВЧНӨӨР ХОРОГДСОН МАЛ, төрлөөр

Малын төрөл	Өвчнөөр хорогдсон мал, толгой			Нийт хорогдолд эзлэх хувь		
	2018 I-IX	2019 I-IX	2020 I-IX	2018 I-IX	2019 I-IX	2020 I-IX
<b>Дүн</b>	<b>11347</b>	<b>4667</b>	<b>791</b>	<b>3.8</b>	<b>5.9</b>	<b>0.6</b>
Тэмээ	8	9	1	7.5	12.7	0.7
Адуу	792	302	64	2.7	10.5	0.9
Үхэр	2059	229	26	8.1	7.8	0.4
Хонь	3788	2347	305	3.6	8.2	0.6
Ямаа	4700	1780	395	3.5	4.0	0.7

#### II.4.8 ӨВЧНӨӨР ХОРОГДСОН МАЛ, сумаар

Сум	Өвчнөөр хорогдсон мал, толгой			Нийт хорогдолд эзлэх хувь		
	2018 I-IX	2019 I-IX	2020 I-IX	2018 I-IX	2019 I-IX	2020 I-IX
<b>Дүн</b>	<b>11347</b>	<b>4240</b>	<b>791</b>	<b>3.9</b>	<b>5.9</b>	<b>0.6</b>
Баян-Өндөр	320	-	130	1.5	-	31.1
Бүрд	176	-	174	0.4	-	2.5
Бат-Өлзий	9914	-	-	100.0	-	-
Баруунбаян-Улаан	3	18	-	0.02	0.2	-
Баянгол	-	-	-	-	-	-
Гучин-Ус	137	-	-	1.8	-	-
Есөнзүйл	-	-	-	-	-	-
Өлзийт	96	3871	4	0.40	69.8	0.05
Зүүнбаян-Улаан	250	-	-	18.5	-	-
Богд	2	-	-	0.2	-	-
Нарийнтээл	-	-	-	-	-	-
Сант	-	8	-	-	0.03	-
Тарагт	-	2	-	-	0.0	-
Төгрөг	13	5	2	0.6	2.1	0.1
Уянга	-	62	52	-	4.2	0.9
Хайрхан дулаан	-	5	-	-	0.3	-
Хужирт	207	253	429	1.0	21.8	4.7
Хархорин	21	16	-	0.1	26.0	-
Арвайхээр	208	-	-	1.8	-	-

#### II.4.9 ХОРОГДСОН ХЭЭЛТЭГЧ, төрлөөр

Малын төрөл	Хорогдсон хээлтэгч, толгой			Нийт хорогдолд эзлэх хувь		
	2018 I-IX	2019 I-IX	2020 I-IX	2018 I-IX	2019 I-IX	2020 I-IX
<b>Дүн</b>	<b>80393</b>	<b>21670</b>	<b>21296</b>	<b>27.2</b>	<b>27.3</b>	<b>17.1</b>
Ингэ	7	24	92	6.6	33.8	68.1
Гүү	8979	653	1268	30.8	22.6	17.5
Үнээ	8293	679	1088	32.5	23.1	17.5
Эм хонь	27061	6436	9404	25.7	22.5	17.4
Эм ямаа	36053	13878	9444	26.7	30.9	16.6

#### II.4.10 ХОРОГДСОН ХЭЭЛТЭГЧ, сумаар

Сум	Хорогдсон хээлтэгч, толгой			Нийт хорогдолд эзлэх хувь		
	2018 I-IX	2019 I-IX	2020 I-IX	2018 I-IX	2019 I-IX	2020 I-IX
<b>Дүн</b>	<b>80393</b>	<b>21670</b>	<b>21296</b>	<b>27.2</b>	<b>27.3</b>	<b>17.1</b>
Баян-Өндөр	3047	1512	70	14.6	28.7	16.7
Бүрд	16494	797	2497	37.3	25.3	35.2
Бат-Өлзий	-	-	35	-	-	0.8
ББ-Улаан	3623	4001	1237	19.6	38.4	20.1
Баянгол	-	-	-	-	-	-
Гучин-Ус	626	921	1157	8.0	100.0	15.0
Есөнзүйл	9404	-	338	42.2	-	100.0
Өлзийт	10079	2502	829	43.6	45.1	9.5
ЗБ-Улаан	457	41	3398	33.9	4.5	15.5
Богд	263	4602	728	20.4	61.9	39.8
Нарийнтээл	3934	-	-	33.5	-	-
Сант	1270	3179	2290	7.4	11.1	18.8
Тарагт	2836	1366	1848	16.0	26.9	22.3
Төгрөг	1	125	290	-	53.0	11.0
Уянга	4942	429	1255	35.6	29.4	21.5
Хайрхан дулаан	2540	323	732	12.8	19.8	9.3
Хужирт	9313	1132	1993	43.3	42.6	21.9
Хархорин	8893	40	1968	41.7	9.2	25.9
Арвайхээр	2671	700	631	22.6	24.5	11.3

II.4.11 ХӨДӨӨ АЖ АХУЙН ЗАРИМ БҮТЭЭГДЭХҮҮНИЙ ЗАХ ЗЭЭЛИЙН ДУНДАЖ ҮНЭ

Бүтээгдэхүүний нэр төрөл	Хэмжих нэгж	2019 IX /Урд оны мөн үед/	2019 XII /Жилийн эцэст/	2020 VIII /Өмнөх сард/	2020 IX /Тайлант сард/
<b>1.Ноос, ноолуур, хөөвөр, хялгас</b>					
Тэмээний ноос					
-Эр ноос	кг	5000	5000	3000	
-Эм ноос	кг	5000	5000	3000	
<b>Ямааны ноолуур</b>	кг	64000	50000	55000	52000
Үхрийн хөөвөр	кг	-		-	-
Адууны дэл	кг	6000	5000	7000	6500
Адууны сүүл	кг	6000	5750	9000	10000
<b>2. Арьс, шир</b>					
Тэмээний шир	ш	12500	16500	15000	20000
Адууны шир	ш	10000	8000	6000	9000
Үхрийн шир					
-2 метрээс доош хэмжээтэй шир	ш		3000	5000	3000
-2 метрээс дээш хэмжээтэй шир	ш	5000	5500	8000	8000
Хонины нэхий	ш	3000	1500	2500	3000
Ямааны арьс	ш	2000	25000	1500	4000

II.4.12 ХУРААСАН УРГАЦ /тн/

	Үр тариа/ бүгд/					Төмс	Хүнсний ногоо													
		Буудай	Арвай	Овьёос	Бусад			байцаа	лууван	шар манжин	улаан манжин	сонгино	сармис	өргөст хэмх	улаан лооль	тарвас	амтат гуа	хулуу	чинжүү	бусад
Баян-Өндөр	-	-	-	-	-	87	65.0	11.0	22.0	22	-	3.6	-	-	3.6	-	-	-	-	-
Бүрд	-	-	-	-	-	80	120.0	-	9.0	60	11.0	40.0	-	-	0.2	-	-	-	-	-
Бат-Өлзий	-	-	-	-	-	75	20.0	3.3	4.4	3	-	2.8	2.6	3.3	1.1	-	-	-	-	-
ББ-Улаан	3.9	-	3.9	-	-	67	96.0	0.8	14.0	13	13.0	24.0	-	0.9	1.5	28.0	-	-	0.8	-
Баянгол	-	-	-	-	-	78	43.4	7.40	11.0	9	3.40	5.80	-	2.2	1.40	-	-	-	-	2.0
Гучин-Ус	-	-	-	-	-	20	17.9	4.0	4.0	4	3.0	3.0	-	-	0.2	-	-	-	-	-
Есөнзүйл	-	-	-	-	-	10	1.2	0.5	-	0	0.2	0.3	-	-	-	-	-	-	-	-
Өлзийт	-	-	-	-	-	27	12.0	-	4.0	-	4.0	4.0	-	-	-	-	-	-	-	-
Зүүнбаян-Улаан	-	-	-	-	-	245	80.0	21.0	17.0	19	-	12.0	11.0	-	-	-	-	-	-	-
Богд	-	-	-	-	-	45	10.0	1.0	2.5	1	1.0	2.5	-	0.5	1.00	-	-	-	-	-
Нарийнтээл	-	-	-	-	-	150	160.1	49.0	36.0	30	10.0	35.0	-	-	-	-	-	-	-	-
Сант	-	-	-	-	-	16	11.3	1.5	2.5	3	2.5	1.5	-	-	0.10	-	-	-	-	-
Тарагт	-	-	-	-	-	330	110.5	44.8	24.0	25	3.2	14.0	-	0.2	0.1	-	-	-	-	-
Төгрөг	-	-	-	-	-	103	78.7	23.5	15.0	20	-	15.0	0.1	2.0	2.80	0.40	-	-	-	-
Уянга	-	-	-	-	-	90	23.9	-	1.2	12	-	6.3	-	1.5	3.0	-	-	-	-	-
Хдулаан	-	-	-	-	-	68	70.0	18.0	15.0	16	9.0	10.0	0.3	0.3	0.5	0.3	-	0.3	0.3	-
Хужирт	-	-	-	-	-	35	18.0	3.7	6.6	3	2.2	2.9	-	-	-	-	-	-	-	-
Хархорин	325	325	145	160	40	1029	883.5	124.0	257	238	63.0	152.0	19.0	9.5	4.8	4.8	1.9	1.9	4.8	-
Арвайхээр	-	-	-	-	-	293	91.7	5.8	25.0	18	3.7	30.0	-	6.10	2.60	0.1	-	0.1	0.4	0.4
<b>Дүн</b>	<b>328.9</b>	<b>325</b>	<b>148.9</b>	<b>160</b>	<b>40</b>	<b>2847.1</b>	<b>1913.1</b>	<b>319.3</b>	<b>470.2</b>	<b>495</b>	<b>129.2</b>	<b>364.7</b>	<b>33.0</b>	<b>26.5</b>	<b>22.9</b>	<b>33.6</b>	<b>1.9</b>	<b>2.3</b>	<b>6.3</b>	<b>2.40</b>
2019 онд	2587.0	840		9	-	3,361.0	1,100.1	222.2	265.5	305	35.2	229.4	2.2	19.4	15.3	1.10	0.3	0.1	1.1	3.5

## II.5 АЖ ҮЙЛДВЭР

### II.5.1 НИЙТ БҮТЭЭГДЭХҮҮНИЙ ҮЙЛДВЭРЛЭЛТ, нэр төрлөөр,оны үнээр, мян.төг

Гол нэр төрлийн бүтээгдэхүүн	2019.IX	2020.IX	2020.IX/ 2019.IX
<b>Уул уурхай, олборлох аж үйлдвэр</b>	<b>2681004.3</b>	<b>2340016.0</b>	<b>87.3</b>
Чулуун нүүрс	2681004.3	2340016.0	87.3
<b>Дулааны эрчим хүч үйлдвэрлэл, усан хангамж</b>	<b>5252995.3</b>	<b>5966726.6</b>	<b>113.6</b>
Дулааны эрчим хүч	4610000.8	5320107.9	115.4
Түгээсэн цэвэр ус , сувагжуулалт	642994.5	646618.7	100.6
<b>Хүнсний бүтээгдэхүүн, ус үйлдвэрлэл</b>	<b>12323355.6</b>	<b>11355881.3</b>	<b>92.1</b>
Сүү, сүүн бүтээгдэхүүн	202536.8	153555.1	75.8
Талх	722910.4	648859.8	89.8
Нарийн боов	1065370.3	1229837.2	115.4
Бялуу	237814.0	138399.2	58.2
Хөлдөөсөн бууз	92130.0	82588.1	89.6
Хэрчсэн гурил	279799.5	190650.4	68.1
Даршилсан ногоо, кимчи	4860.0	13101.0	269.6
Хиам	53073.0	37035.7	69.8
Архи	261152.0	200024.0	76.6
Цэвэр ус, рашаан	9403709.6	8661830.8	92.1
<b>Хувцас,гутал үйлдвэрлэл</b>	<b>2393547.0</b>	<b>1957635.4</b>	<b>81.8</b>
Монгол дээл, тэрлэг	1234457.0	864866.5	70.1
Сурагчийн дүрэмт хувцас	165390.0	186177.5	112.6
Бусад оёмол эдлэл	628456.0	446043.4	71.0
Бүх төрлийн гутал	365244.0	460548.0	126.1
<b>Модон эдлэл</b>	<b>1243843.0</b>	<b>1578236.4</b>	<b>126.9</b>
Гэрийн мод	912150.0	1190350.0	130.5
Төрөл бүрийн модон эдлэл	305193.0	387886.4	127.1
Зүсвэр	26500.0	0.0	-
<b>Бусад бүтээгдэхүүн үйлдвэрлэл</b>	<b>9675348.7</b>	<b>4030200.3</b>	<b>41.7</b>
Вакум цонх	143305.0	200345.0	139.8
Хэвлэх	47780.3	38596.2	80.8
Нүдний шил	25584.0	10364.0	40.5
Бусад бүтээгдэхүүн/ угаасан ноос, бэлэг дурсгалын зүйлс,	9458679.4	3780895.1	40.0
<b>Нийт дүн</b>	<b>33570093.9</b>	<b>27228696.0</b>	<b>81.1</b>

II.5.2 НИЙТ БҮТЭЭГДЭХҮҮНИЙ БОРЛУУЛАЛТ, нэр төрлөөр,оны үнээр, мян. төгрөг

Гол нэр төрлийн бүтээгдэхүүн	2019.I-IX	2020.I-IX	2019.I-IX/2020.I-IX
<b>Уул уурхай, олборлох аж үйлдвэр</b>	<b>2681004.3</b>	<b>2340016.0</b>	<b>87.3</b>
Чулуун нүүрс	2681004.3	2340016.0	87.3
<b>Дулааны эрчим хүч үйлдвэрлэл, усан хангамж</b>	<b>5252995.3</b>	<b>5966726.6</b>	<b>113.6</b>
Дулааны эрчим хүч	4610000.8	5320107.9	115.4
Түгээсэн цэвэр ус , сувагжуулалт	642994.5	646618.7	100.6
<b>Хүнсний бүтээгдэхүүн</b>	<b>10044854.4</b>	<b>11808281.9</b>	<b>117.6</b>
Сүү, сүүн бүтээгдэхүүн	202536.8	153555.1	75.8
Талх	722910.4	648859.8	89.8
Нарийн боов	1065370.3	1229837.2	115.4
Бялуу	237814.0	138399.2	58.2
Хөлдөөсөн бууз	92130.0	82588.1	89.6
Хэрчсэн гурил, гурил	279799.5	190650.4	68.1
Даршилсан ногоо, кимчи	4860.0	13101.0	269.6
Хиам	53073.0	37035.7	69.8
Архи	261152.0	200024.0	76.6
Цэвэр ус, рашаан	7125208.4	9114231.4	127.9
<b>Хувцас, гутал үйлдвэрлэл</b>	<b>2393547.0</b>	<b>1957635.4</b>	<b>81.8</b>
Монгол дээл, тэрлэг	1234457.0	864866.5	70.1
Сурагчийн дүрэмт хувцас	165390.0	186177.5	112.6
Бусад оёмол эдлэл	628456.0	446043.4	71.0
Бүх төрлийн гутал	365244.0	460548.0	126.1
<b>Модон эдлэл</b>	<b>1243843.0</b>	<b>1578236.4</b>	<b>126.9</b>
Гэрийн мод	912150.0	1190350.0	2.5 дах
Төрөл бүрийн модон эдлэл	305193.0	387886.4	127.1
Зүсвэр	26500.0	0.0	0.0
<b>Бусад бүтээгдэхүүн үйлдвэрлэл</b>	<b>9667041.3</b>	<b>4027167.0</b>	<b>41.7</b>
Вакум цонх	143305.0	200345.0	139.8
Хэвлэх	40216.9	35562.9	88.4
Нүдний шил	24840.0	10364.0	41.7
Бусад бүтээгдэхүүн/ бэлэг дурсгалын зүйлс,суран эдлэл, угаасан ноос г.м	9458679.4	3780895.1	40.0
<b>Нийт дүн</b>	<b>31283285.3</b>	<b>27678063.3</b>	<b>88.5</b>

II.5.3 ГОЛ НЭРИЙН БҮТЭЭГДЭХҮҮНИЙ НИЙТ ҮЙЛДВЭРЛЭЛ, нэр төрлөөр, биетээр

Гол нэр төрлийн бүтээгдэхүүн	Хэмжих нэгж	2019.I-IX	2020.I-IX	2019.I-IX/2020.I-IX
<b>Уул уурхай, олборлох аж үйлдвэр</b>				
Чулуун нүүрс	мян.тн	101.1	88.2	87.2
<b>Дулааны эрчим хүч үйлдвэрлэл, усан хангамж</b>				
Дулааны эрчим хүч	мян.гкал	109.9	117.5	106.9
Түгээсэн цэвэр ус , сувагжуулалт	мян.м3	382.8	392.8	102.6
<b>Хүнсний бүтээгдэхүүн, ус үйлдвэрлэл</b>				
Сүү, тараг, хоормог	мян.л	26.7	13.1	49.1
Аарц, ааруул	тн	12.8	10.7	83.6
Талх	тн	384.3	304.9	79.3
Нарийн боов	тн	358	460.8	128.7
Бялуу	тн	18.4	9.6	52.2
Хөлдөөсөн бууз	тн	12.9	9.5	73.6
Хэрчсэн гурил, гурил	тн	132.8	99.5	74.9
Даршилсан ногоо, кимчи	тн	1.0	2.2	220.0
Хиам	тн	7.4	5.0	67.6
Архи	мян.л	24.4	20.3	83.2
Цэвэр ус, рашаан	мян.л	7128.7	5972.9	83.8
<b>Хувцас үйлдвэрлэл</b>				
Монгол дээл	ш	15012	9031	60.2
Сурагчийн дүрэмт хувцас	ш	3007	3942	131.1
Бүх төрлийн гутал	хос	3427	3627	105.8
<b>Модон эдлэл</b>				
Гэрийн мод	ком	1096	1203	109.8
Зүсвэр	м3	1060.0	0.0	0.0
<b>Бусад үйлдвэрлэл</b>				
Хэвлэх	мян.х	124.5	100.7	80.9