

ГАРЧИГ

Товч танилцуулга

Үндсэн үзүүлэлт

I.Нийгмийн үзүүлэлт

I.1 Хүн ам

I.2 Хөдөлмөр

I.3 Нийгмийн даатгал, нийгмийн халамж

I.4 Эрүүл мэнд

I.5 Гэмт хэрэг

II.Эдийн засгийн үзүүлэлт

II.1 Банк

II.2 Төсөв

II.3 Үнэ

II.4 Хөдөө аж ахуй

II.5 Аж үйлдвэр

II.6 Тээвэр, холбоо

АЙМГИЙН ЭДИЙН ЗАСАГ НИЙГМИЙН ХӨГЖЛИЙН 2016 ОНЫ

10-Р САРЫН ТАНИЛЦУУЛГА

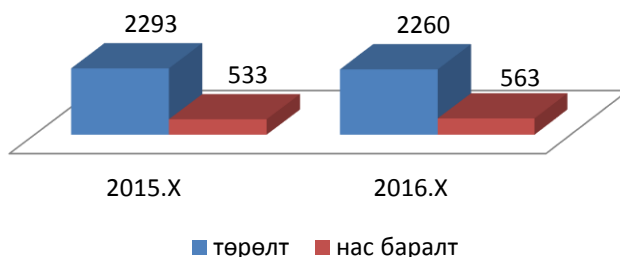
I. Нийгмийн үзүүлэлт



I.1. Хүн ам

Аймгийн хэмжээнд 2016 оны эхний 10-р сард 2260 хүүхэд шинээр мэндэлж, 563 хүн нас барсан байна. Хүн амын цэвэр өсөлт 1697 болж өмнөх оны мөн үеийнхээс 3.5 хувиар буурчээ. 1000 хүнд ногдох төрөлт 20, нас баралт 5 байгаа нь өмнөх оны мөн үеийнхтэй харьцуулахад төрөлт 0.4 пунктээр буурч, нас баралт 0.3 пунктээр өссөн байна.

Төрсөн хүүхэд, нас барсан хүний тоо



I.2 Хөдөлмөр

Бүртгэлтэй ажилгүй иргэний тоо

Аймгийн хөдөлмөрийн хэлтэст бүртгэлтэй ажил идэвхтэй хайж байгаа ажилгүй иргэдийн тоо 2014 болж өмнөх оны мөн үеийнхээс 110 хүнээр буюу 5.1 хувиар буурчээ. Бүртгэлтэй ажилгүй иргэдийн 1036 буюу 51.4 хувь нь 16-34 насны залуучууд байна.

10 сарын байдлаар ажилгүй 2016 иргэн шинээр бүртгүүлж, бүртгэлтэй ажилгүй иргэдээс 272 иргэн ажилд зуучлагдан оржээ. Ажилд орсон иргэдийн 20.2 хувь нь төрийн болон төсөвт байгууллагад, 79.8 хувь нь нөхөрлөл, компанид ажилд оржээ.



I.3 Нийгмийн даатгал, халамж

Нийгмийн даатгал

Нийгмийн даатгалын сангийн орлого эхний 10 сард 47.8 тэрбум.төг, зарлага 47.3 тэрбум.төг болж өмнөх оны мөн үеийнхээс орлого 6.9 тэрбум.төг буюу 16.8 хувиар, зарлага 6.0 тэрбум.төг буюу 14.5 хувиар өсчээ.

Нийгмийн даатгалын сангийн орлогын 12.8 хувийг эрүүл мэндийн даатгалын сангийн орлого, 81.2 хувийг тэтгэврийн даатгалын сангийн орлого, 0.6 хувийг ажилгүйдлийн даатгалын сангийн орлого, 1.8 хувийг үйлдвэрлэлийн осол мэргэжлээс шалтгаалах даатгалын сангийн орлого, 3.6 хувийг тэтгэмжийн даатгалын сангийн орлого тус тус эзэлж байна.

Нийгмийн даатгалын сангийн зарлага өмнөх оны мөн үеийнхээс 6.0 тэрбум төгрөгөөр нэмэгдэхэд тэтгэврийн даатгалын сангийн зарлага 5.6 тэрбум.төг буюу 16.8 хувиар өссөн нь голлон нөлөөлөв.

Нийгмийн даатгалд даатгуулагчдын 50.0 хувь нь заавал даатгуулагчид, 50.0 хувь нь сайн дураар даатгуулагчид байна. Сайн дураар даатгуулагчдын тоо өмнөх оны мөн үеийнхээс 2520 хүнээр буюу 25.8 хувиар өсчээ. Заавал даатгуулагчдын 45.3 хувь нь аж ахуйн нэгж байгууллагад, 54.7 хувь нь төсөвт байгууллагад ажиллаж байна.

Нийгмийн халамж

Нийгмийн халамжийн сангаас 10 сарын байдлаар/ давхардсан тоогоор/ 33392 хүнд 7.3 тэрбум төгрөгийн тэтгэвэр тэтгэмж олгосон бөгөөд өмнөх оны мөн үеийнхээс нийгмийн халамжийн тэтгэвэр тэтгэмж авагчдын тоо 2217 хүн буюу 7.1 хувиар өсч, олгосон тэтгэврийн хэмжээ 0.3 тэрбум.төг буюу 4.8 хувиар буурчээ.

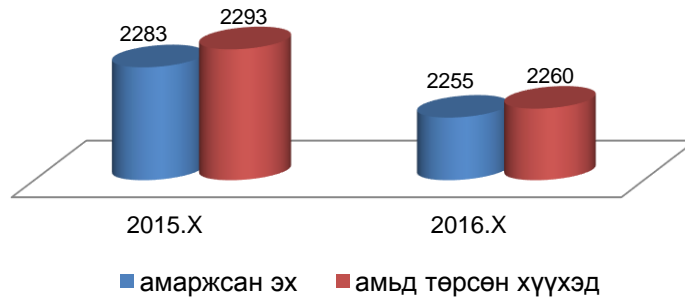
Нийгмийн халамжийн үйлчилгээнд хамрагдагсадын 8.2 хувийг халамжийн тэтгэвэр авагчид, 8.5 хувийг нөхцөлт мөнгөн тэтгэмжид хамрагдагсад, 28.9 хувийг ахмад настнуудад үзүүлсэн хөнгөлөлт тусламжид хамрагдагсад, 1.4 хувийг хөгжлийн бэрхшээлтэй иргэдэд үзүүлсэн хөнгөлөлтөд хамрагдагсад эзэлж байна.



1.4 Эрүүл мэнд

Аймгийн хэмжээнд эхний 10 сард 2255 эх амаржиж, өмнөх оны мөн үеийнхээс 28 эхээр буюу 1.2 хувиар, төрсөн хүүхдийн тоо (амьд төрөлтөөр) 2260 болж 33 хүүхэд буюу 1.4 хувиар тус тус буурсан байна.

Амаржсан эх, амьд төрсөн хүүхдийн тоо



Нэг хүртэлх насандаа 48 хүүхэд эндсэн нь өмнөх оны мөн үеийнхээс 17 хүүхдээр, 5 хүртэлх насандаа эндсэн хүүхдийн тоо 18 болж өмнөх оны мөн үеийнхээс 8 хүүхдээр өссөн байна.

Халдварт өвчнөөр эхний 10 сард 1992 хүн өвчилж өмнөх оны мөн үеийнхээс 1212 хүнээр буюу 2.5 дахин өссөн байна. Халдварт өвчнөөр өвчлөгчдийн 70.4 хувь нь улаан бурхан өвчнөөр өвчлөгчид байна. Улаан бурхан өвчнөөр өвчлөгчдийн 41.4 хувь нь Арвайхээр суманд, 10.1 хувь нь Хархорин суманд, 5.1 хувь нь Бат-Өлзий суманд, 12.8 хувь нь Уянга суманд, 8.2 хувь нь ЗБУлаан суманд, 22.2 хувь нь бусад сумдад бүртгэгджээ. Трихоминазаар өвчлөгчдийн тоо 50 хүнээр, тэмбүүгээр өвчлөгчдийн тоо 28 хүнээр, сүрьеэгээр өвчлөгчдийн тоо 1 хүнээр тус тус буурч, салхин цэцгээр өвчлөгчдийн тоо 34 хүнээр, заг хүйтнээр өвчлөгчдийн тоо 5 хүнээр тус тус нэмэгджээ.



1.5 Гэмт хэрэг

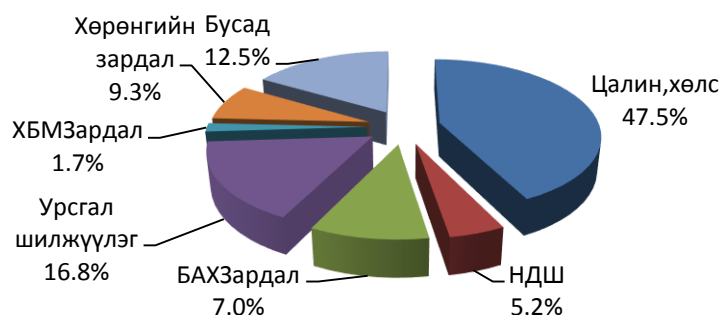
Аймгийн хэмжээнд 10 сард 424 гэмт хэрэг бүртгэгдсэн нь өмнөх оны мөн үеийнхээс 20 гэмт хэргээр буюу 4.5 хувиар буурсан байна. Бүртгэгдсэн гэмт хэргийн 60.4 хувь нь сумдад, 39.6 хувь нь аймгийн төвд бүртгэгджээ.

Хүүхэд оролцсон гэмт хэрэг 25 болж өмнөх оны мөн үеийнхээс 2 хүүхдээр өссөн байна. Хулгайлах гэмт хэргийн 72.4 хувийг иргэдийн орон байрны хулгай, 14.3 хувийг малын хулгай эзэлж байна.

Гэмт хэрэгт холбогдсон 413 сэжигтэн, яллагдагчийн 227 хүн буюу 54.9 хувь нь 18-35 хүртэл насных, 137 хүн буюу 33.1 хувь нь 35-аас дээш насных, 49 хүн буюу 11.8 хувь нь 17 хүртэлх насныхан байна. Гэмт хэрэгт холбогдсон сэжигтэн, яллагдагчдын 13.0 хувь нь хувиараа хөдөлмөр эрхлэгчид, 27.8 хувь нь ажилчин, малчин, 46.4 хувь нь ажилгүй иргэд байна.

Түр саатуулсан тээврийн хэрэгсэл 1168 болж өмнөх оны мөн үеийнхээс 468 тээврийн хэрэгслээр буюу 28.6 хувиар, авто машин жолоодох эрхээ хасуулсан жолооч 51 хүнээр буюу 16.5 хувиар тус тус буурсан байна. Хэрэг үйлдэгчдийн 28.5 хувь нь согтуугаар, 23.2 хувь нь бүлэглэн үйлдсэн хэрэг эзэлж байна. Согтуугаар үйлдэгдсэн гэмт хэрэг 9.2 хувиар буурчээ.

Төсвийн зарлагын бүтэц, хувиар



II.3 Хэрэглээний үнийн индекс

Хэрэглээний үнийн индекс гэдэг нь хэрэглэгчдийн худалдаж авсан бараа үйлчилгээний нэр төрөл өөрчлөлтгүй тогтвортой байхад үнэ дунджаар хэрхэн өөрчлөгдөж буйг хэмждэг үзүүлэлт юм.

Хэрэглээний бараа, үйлчилгээний үнэ 2016 оны 10 дугаар сард өмнөх оны мөн үеийнхээс 0.8 хувиар буурахад хүнсний бараа, ундаа, усны бүлгийн үнэ дүнгээрээ 3.6 хувиар буурсан нь голлон нөлөөлсөн байна.



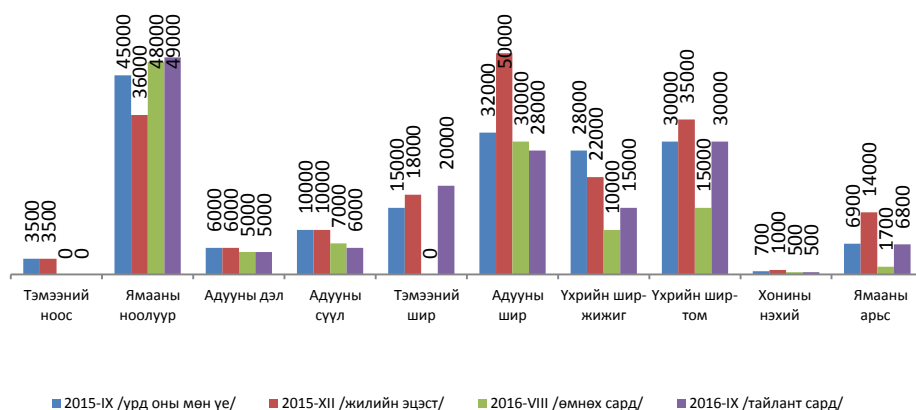
II.4 Хөдөө аж ахуй

Аймгийн түүхий эдийн захад ямааны ноолуур 49.0 мянган төгрөг, адууны шир 28.0 мянган төгрөг, үхрийн жижиг шир 15.0 мянган төгрөг, үхрийн том шир 30.0 мянган төгрөг хонины арьс 500 төгрөг/өлөн гэдэс ороогүй үнэ/, ямааны ноолуургүй арьс/өлөн гэдэсгүй/ 6.8 мянган төгрөг, адууны дэл 5.0 мянган төгрөг, адууны сүүл 6.0 мянган төгрөгийн үнэ ханштай байна.

Өнгөрсөн оны мөн үетэй харьцуулахад малын гаралтай түүхий эдийн үнэ ноолуур, тэмээний ширнээс бусад төрөл дээр буурсан, үхрийн том шир өнгөрсөн оны мөн үеийн түвшинд байна. Түүхий эдийн үнийн бууралтыг төрөл тус бүрээр харвал адууны дэлний үнэ 16.7 хувиар, адууны сүүлний үнэ 40.0 хувиар, адууны ширний үнэ 12.5 хувиар, үхрийн жижиг ширний үнэ 46.4 хувиар, хонины нэхийний үнэ 28.6 хувиар, ямааны арьс 1.4 хувиар тус тус буурсан байна.

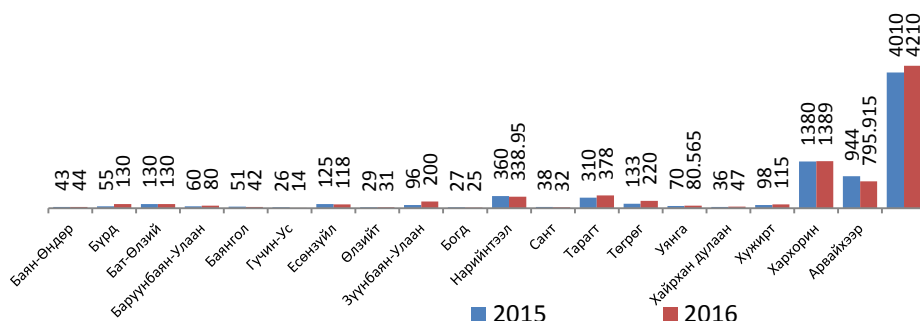
Өмнөх сартай харьцуулбал адууны сүүлний үнэ 14.3 хувиар, адууны ширний үнэ 6.7 хувиар буурсан, бусад бүх төрөл дээр өссөн үзүүлэлттэй гарсан байна. Тухайлбал үхрийн ширний үнэ 50-100 хувиар, ямааны арьс 3 дахин өссөн байна.

Малын гаралтай бүтээгдэхүүний үнэ



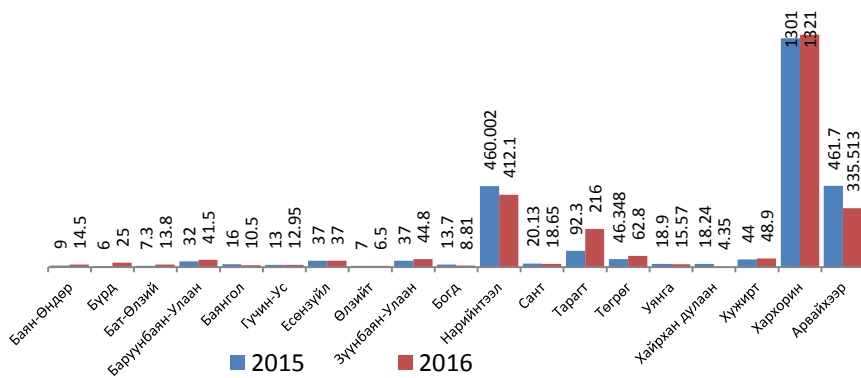
Аймгийн хэмжээнд 5703.7 га-д үр тариа, 375.1 га-д төмс, 205.9 га-д хүнсний ногоо тариалсан ба ургац хураалтын эцсийн мэдээгээр 8075 тн үр тариа, 4210.4 тн төмс, 2650.2 тн хүнсний ногоо хураагаад байна. Хадлан тэжээл бэлтгэлийн хувьд 28.1 мянган тн хадлан, 5.3 мянган тн гар тэжээл, 654 тн дарш, 5.2 мянган тн хужир бэлтгэсэн байна.

Хураан авсан төмс, тн-оор



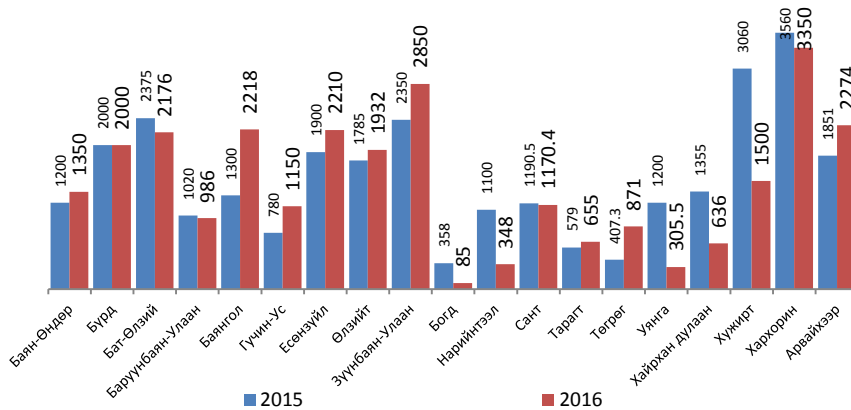
Хураан авсан төмс өмнөх оноос 5.0 хувиар буюу 200 тн-оор нэмэгдсэн байна. Төмс хураан авалт өмнөх оноос 7 суманд буурсан, 11 суманд нэмэгдсэн байна.

Хураан авсан хүнсний ногоо, тн-оор



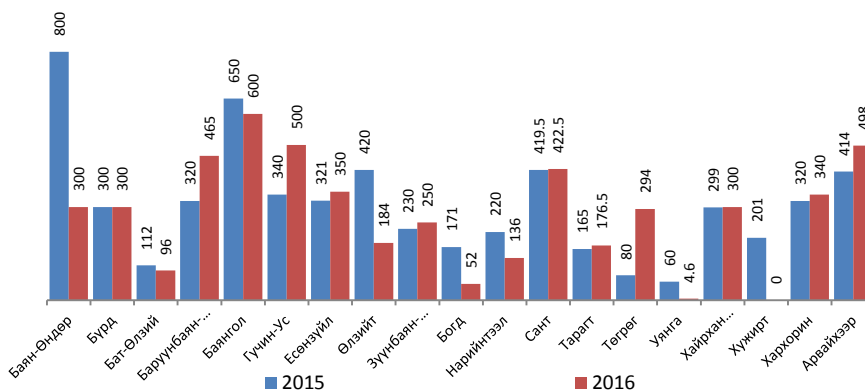
Хүнсний ногоо хураан авалт өмнөх оноос 0.4 хувиар буюу 10 тн-оор нэмэгдсэн байна. Хүнсний ногоо хураан авалт өмнөх оноос 9 суманд буурсан, 9 суманд нэмэгдсэн байна.

Бэлтгэсэн хадлан, тн-оор



Байгалийн хадлан бэлтгэлт өмнөх оноос 4.4 хувь буюу 1303.8 тн-оор буурсан байна. Өмнөх онтой харьцуулахад байгалийн хадлан 9 суманд нэмэгдсэн, 9 суманд буурсан байна.

Бэлтгэсэн гар тэжээл, тн-оор



Бэлтгэсэн гар тэжээлийн хувьд 9.8 хувь буюу 573.9 тн-оор буурсан байна. Гар тэжээл бэлтгэл өнгөрсөн оноос 7 суманд буурсан, 10 суманд нэмэгдсэн байна.

ГАРЧИГ

Товч танилцуулга

Үндсэн үзүүлэлт

I.Нийгмийн үзүүлэлт

I.1 Хүн ам

I.2 Хөдөлмөр

I.3 Нийгмийн даатгал, нийгмийн халамж

I.4 Эрүүл мэнд

I.5 Гэмт хэрэг

II.Эдийн засгийн үзүүлэлт

II.1 Банк

II.2 Төсөв

II.3 Үнэ

II.4 Хөдөө аж ахуй

II.5 Аж үйлдвэр

II.6 Тээвэр, холбоо

I.1 ХҮН АМ

I.1.1 ТӨРӨЛТ, НАС БАРАЛТ, ХҮН АМЫН ЕРДИЙН ӨСӨЛТ, сумаар

Сум	2015			2016		
	Төрөл Т	Нас баралт	Ердийн цэвэр өсөлт	Төрөл Т	Нас баралт	Ердийн цэвэр өсөлт
БҮГД	2293	533	1760	2260	563	1697
ББ-Улаан	8	22	-14	6	15	-9
Бат-Өлзий	63	41	22	55	35	20
Баянгол	10	11	-1	7	8	-1
Баян-Өндөр	4	19	-15	8	22	-14
Богд	29	22	7	46	39	7
Бүрд	15	7	8	26	14	12
Гучин-Ус	3	9	-6	5	7	-2
Есөнзүйл	14	16	-2	12	18	-6
ЗБ-Улаан	18	18	0	14	21	-7
Нарийнтээл	10	21	-11	17	12	5
Өлзийт	5	5	0	8	4	4
Сант	22	13	9	9	21	-12
Тарагт	3	11	-8	9	14	-5
Төгрөг	7	10	-3	6	13	-7
Уянга	88	29	59	70	49	21
Хайрхандулаа н	7	20	-13	29	13	16
Хархорин	244	24	220	250	26	224
Хужирт	77	37	40	53	37	16
Арвайхээр	1666	198	1468	1630	195	1435

Эх үүсвэр: Аймгийн эрүүл мэндийн газар

I.2 ХӨДӨЛМӨР

I.2.1 БҮРТГЭЛТЭЙ АЖИЛГҮЙ ИРГЭДИЙН ТОО

Үзүүлэлт	Бүгд	
		Эмэгтэй
1. Өмнөх сарын эцэст байсан ажилгүйчүүд	1207	515
2. Тайлант сард нэмэгдсэн ажилгүйчүүд	2016	932
Үүнээс: Орон тооны цомхотголоос	307	155
Байгууллага татан буугдсанаас	146	95
Өөр газраас шилжиж ирсэн	601	328
Сургууль төгссөн	461	252
Цэргээс халагдсан	34	0
Мэргэжлийн ажил олдохгүйгээс	15	3
Цалин багатайгаас	81	6
Бусад	371	90
3. Ажилгүйчүүдээс тайлант сард ажилд орсон	272	149
Үүнээс: Улсын үйлдвэрийн газар		
Төрийн болон төсөвт байгууллага	55	39
Нөхөрлөл, компани	74	34
Хоршоо	4	2
Бусад	139	74
4. Тайлант сард ажилгүйчүүдийн бүртгэлээс хасагдсан	937	347
5. Тайлант сарын эцэст байгаа ажилгүйчүүд	2014	951
6. Тайлант сарын эцэст байгаа ажилгүйчүүд насны бүлгээр		
16-24	326	174
25-34	710	351
35-44	465	235
45-60	513	191

Эх үүсвэр: Хөдөлмөрийн хэлтсийн мэдээг үндэслэв

1.2.2 БҮРТГЭЛТЭЙ АЖИЛГҮЙ ИРГЭДИЙН ТОО, сумаар, боловсролоор

Сумын нэр	Бүгд	Боловсролын түвшингээр						
		Дээд	Тусгай дунд	Мэргэжлийн анхан шатны	Бүрэн дунд	Бүрэн бус дунд	Бага	Боловсролгүй
Дүн	2014	274	81	104	814	429	264	48
Баян-Өндөр	96	16	7	6	32	26	8	1
Бүрд	12	0	0	1	5	3	3	0
Бат-Өлзий	80	5	2	1	24	32	16	0
ББ-Улаан	8	2	1	1	4	0	0	0
Баянгол	49	3	0	3	9	16	18	0
Гучин-Ус	28	4	0	2	14	5	3	0
Есөнзүйл	26	6	3	1	13	3	0	0
Өлзийт	22	3	0	3	10	4	2	0
ЗБ-Улаан	42	2	2	1	14	17	4	2
Богд	58	6	1	3	20	20	7	1
Нарийнтээл	59	1	1	5	28	17	7	0
Сант	18	2	0	0	9	6	1	0
Тарагт	54	1	3	3	21	10	15	1
Төгрөг	43	4	3	1	14	12	9	0
Уянга	90	13	2	10	40	5	14	6
Хайрхандулаан	38	3	3	1	16	6	7	2
Хужирт	56	6	3	0	37	7	3	0
Хархорин	186	16	4	6	80	39	35	6
Арвайхээр	1049	181	46	56	424	201	112	29

Эх үүсвэр: Хөдөлмөрийн хэлтсийн мэдээг үндэслэв

1.2.3 ШИНЭ АЖЛЫН БАЙРАНД АЖИЛЛАЖ БАЙГАА ХҮНИЙ ТОО, салбараар

	Хүний тоо		Эдийн засгийн үйл ажиллагааны салбарын ангиллаар							
	2015.Х	2016.Х	агнуур, ойн аж ахуй, загас агнуур	Боловсруулах үйлдвэр	Үйлдвэрлэл, усан хангамж	Барилга	барааны засвар, үйлчилгээ	Мэдээлэл холбоо	Боловсрол	Бусад
Бүгд	1326	1246	276	239	1	81	164	5	53	427
Баян-Өндөр	28	5		1					2	2
Бүрд	17	13		9						4
Бат-Өлзий	17	15	4	6			2			3
ББ-Улаан	6	3		2		1				
Баянгол	35	0								
Гучин-Ус	29	20	2	6			6			6
Есөнзүйл	10	11	9				2			0
Өлзийт	39	36	32	2			2			
ЗБ-Улаан	44	39	33	1			1			4
Богд	44	3					2			1
Нарийнтээл	45	14	13	1						
Сант	38	1					1			
Тарагт	47	22	17	3						2
Төгрөг	18	32	19	7		1			3	2
Уянга	174	136	4	7		3	44		13	65
Хайрхандулаан	69	7	7							
Хужирт	37	44		10			5			29
Хархорин	100	157	17	46	1	3	7		5	78
Арвайхээр	529	688	119	138		73	92	5	30	231

1.3 НИЙГМИЙН ДААТГАЛ,ХАЛАМЖ

1.3.1 НИЙГМИЙН ДААТГАЛЫН САНГИЙН ОРЛОГО,ЗАРЛАГА, төрлөөр

Үзүүлэлт	2015	2016
Нийгмийн даатгалын сангийн орлого, сая.төг	40960.5	47895.3
Үүнээс:		
Тэтгэврийн даатгалын сангийн	33381.4	38924.3
Тэтгэмжийн даатгалын сангийн	1431.8	1644.2
ҮОМШӨ-ний даатгалын сангийн	701.9	851.3
Ажилгүйдлийн даатгалын сангийн	233.9	302.1
Эрүүл мэндийн даатгалын сангийн	5211.5	6173.4
Нийгмийн даатгалын сангийн зарлага, сая.төг	41307.5	47384.0
Үүнээс:		
Тэтгэврийн даатгалын сангийн	33712.9	39200.5
Тэтгэмжийн даатгалын сангийн	1480.8	1631.5
ҮОМШӨ-ний даатгалын сангийн	642.3	745.2
Ажилгүйдлийн даатгалын сангийн	249.7	256.1
Эрүүл мэндийн даатгалын сангийн	5221.8	5550.7
НИЙГМИЙН ДААТГАЛД ДААТГУУЛАГЧИД		
1.Заавал даатгуулагчид	12581	12272
Үүнээс:		
Аж ахуйн нэгж байгууллага	5513	5569
Төсөвт байгууллага	7068	6703
2. Сайн дураар даатгуулагчид	9745	12265

ОЛГОСОН ТЭТГЭВРИЙН ХЭМЖЭЭ, сая.төг

Үзүүлэлт	2015		2016	
	хүний тоо	Олгосон хэмжээ	хүний тоо	Олгосон хэмжээ
Нийт олгосон тэтгэвэр, сая.төг	13966	33674.3	14596	37551.8
Үүнээс:Нийгмийн даатгалын сангаас	13966	33674.3	14596	37551.8
Өндөр настны	10506	26419.5	10827	28775.4
Хөгжлийн бэрхшээлтэй иргэдийн	2288	4270.8	2605	5661.6
Тэжээгчээ алдсаны	942	2009.8	914	2033.9
Цэргийн	230	974.2	250	1080.9

Эх үүсвэр: Нийгмийн даатгалын хэлтэс

Тайлбар: ҮОМШӨ-Үйлдвэрлэлийн осол мэргэжлээс шалтгаалах өвчин

1.3.2 НИЙГМИЙН ХАЛАМЖИЙН ҮЙЛЧИЛГЭЭНД ХАМРАГДСАН ХҮНИЙ ТОО, ОЛГОСОН ТЭТГЭМЖИЙН ХЭМЖЭЭ

Үзүүлэлт	2015		2016	
	Хүний тоо	Олгосон хэмжээ	Хүний тоо	Олгосон хэмжээ
1.Нийгмийн халамжийн тэтгэвэр, тэтгэмж	4837	4187.2	5607	3429.6
Халамжийн тэтгэвэр	2490	2828.4	2767	2322.8
Нөхцөлт мөнгөн тэтгэмж	2347	1358.8	2840	1106.8
Ахмад настныг асарч буй иргэний	1156	570	1282	422.5
Хөгжлийн бэрхшээлтэй иргэнийг асарч буй иргэний	296	150.1	310	157.2
Бүтэн өнчин хүүхэд үрчлэн өсгөсний тэтгэмж	97	53.8	101	55.9
Байнгын асаргаа шаардлагатай ХБ-тэй 18 хүртэлх хүүхдийг асарч байгаа иргэн	490	247.3	558	169.9
16 хүртэлх насны байнгын асаргаа шаардлагатай хүүхдэд олгох тэтгэмж	279	312.1	550	269.9
2.Жирэмсэн болон нярай, хөхүүл хүүхэдтэй эхчүүдийн тэтгэмж	4991	1065.8	4887	1081.9
3. Нийгмийн халамжийн дэмжлэг туслалцаа зайлшгүй шаардлагатай иргэн өрх	1806	393.4	2909	734.5
4.Ахмад настнуудад үзүүлсэн хөнгөлөлт тусламж	8979	438.3	9664	475.5
5.Хөгжлийн бэрхшээлтэй иргэдэд үзүүлсэн хөнгөлөлт тусламж	395	122.0	482	129.6
6.Алдар цолтой ахмадуудад үзүүлсэн хөнгөлөлт тусламж	36	56.9	30	47.9
Алдарт эхийн одонтой эхчүүдэд үзүүлсэн хөнгөлөлт тусламж	10102	1342.3	9774	1327.2
Хүнс тэжээлийн хөтөлбөр		863.2		722.9
Бусад	29	25.5	39	31.4
ДҮН	31175	7631.4	33392	7257.6

Эх үүсвэр: Нийгмийн халамж үйлчилгээний хэлтсийн мэдээг үндэслэв.

I.4 ЭРҮҮЛ МЭНД

I.4.1 ТӨРӨЛТ, ЭХ ХҮҮХДИЙН ЭНДЭГДЛИЙН ТОО

Хугацаа	Амаржсан эх	Амьд төрсөн хүүхэд	Төрөхийн улмаас эндсэн эх	1 хүртэл насандаа эндсэн хүүхэд	1-5 хүртэл насандаа эндсэн хүүхэд
2014	2344	2346	-	28	7
2015	2283	2293	-	31	10
2016	2255	2260	2	48	18

I.4.2 ТӨРӨЛТ, ЭХ ХҮҮХДИЙН ЭНДЭГДЭЛ, сумаар

Сумд	Амаржсан эх	Амьд төрсөн хүүхэд	Төрөхийн улмаас эндсэн эх	1 хүртэл насандаа эндсэн хүүхэд	1-5 хүртэл насандаа эндсэн хүүхэд
ББ-Улаан	6	6			1
Бат-Өлзий	56	55		3	1
Баянгол	7	7		1	1
Баян-Өндөр	8	8			
Богд	45	46		3	3
Бүрд	25	26			1
Гучин-Ус	5	5			
Есөнзүйл	12	12			1
ЗБ-Улаан	14	14		5	1
Нарийнтээл	17	17		1	
Өлзийт	9	8			
Сант	9	9			
Тарагт	9	9		1	1
Төгрөг	6	6			
Уянга	72	70		3	
Хайрхандулаан	29	29		1	1
Хархорин	251	250	1	3	2
Хужирт	56	53			
Арвайхээр	1619	1630	1	27	5
ДҮН	2255	2260	2	48	18

1.4.3 ХАЛДВАРТ ӨВЧНӨӨР ӨВЧЛӨГЧДИЙН ТОО

Хугацаа	Халдварт өвчнөөр өвчлөгчид-бүгд	Үүнээс:									
		Вируст гепатит	Цусан суулга	Бруцеллёз	Заг хүйтэн	Тэмбүү	Трихоминиаз	Сурьёо	Салхинцэцэг	Улаан бурхан	Бусад
2014	487	30	20	2	46	128	26	58	163	1	13
2015	780	9	25	5	41	160	80	58	182	3	217
2016	1992	13	36	3	46	132	30	57	216	1404	55

1.4.4 ХАЛДВАРТ ӨВЧНӨӨР ӨВЧЛӨГЧДИЙН ТОО, сумаар

Сумд	Халдварт өвчнөөр өвчлөгчид-бүгд			Үүнээс:									
				Вируст гепатит	Цусан суулга	Бруцеллёз	Заг хүйтэн	Тэмбүү	Трихоминиаз	Сурьёо	Салхинцэцэг	Улаан бурхан	Бусад
	2014	2015	2016										
ББ-Улаан	18	6	15					5		3	1	6	
Бат-Өлзий	6	9	76					2		2	1	71	
Баянгол	6	13	45				2	6	1	2	1	31	2
Баян-Өндөр	9	7	26					4	3	1		18	
Богд	3	32	68	1				6		1	1	58	1
Бүрд	5	12	15	2				3		1		9	
Гучин-Ус	2	27	24								2	21	1
Есөнзүйл	3	16	47					3		2		41	1
ЗБ-Улаан	20	13	126	1				3	1	2	2	115	2
Нарийнтээл	6	14	30	1				1	1		11	16	
Өлзийт	7	5	11					1				8	2
Сант	19	10	32					6		3		23	
Тарагт	9	15	48	1				6		2	2	32	5
Төгрөг	11	21	24		1			1	2	3		17	
Уянга	21	82	278	1	2		2	10	2	7	66	180	8
Хайрхандулаан	10	34	24		1			1				22	
Хархорин	5	66	210	1		1	18	11	1	5	22	143	8
Хужирт	20	69	20	1	1	1		1		3	2	11	
Арвайхээр	307	329	873	4	31	1	24	62	19	20	105	582	25
ДҮН	487	780	1992	13	36	3	46	132	30	57	216	1404	55

Эх үүсвэр: Аймгийн Эрүүл мэндийн газрын мэдээг үндэслэв.

I.5 ГЭМТ ХЭРЭГ

I.5.1 БҮРТГЭГДСЭН ХЭРГИЙН ТОО, төрлөөр

Хэргийн төрөл	2014. X	2015. X	2016. X
Бүртгэгдсэн хэрэг-Бүгд	397	444	424
Бусдын амийг хорлосон	3	1	5
Хүчингийн хэрэг	8	12	4
Танхайн хэрэг	13	6	12
Хулгайн хэрэг	109	199	174
Үүнээс: Хувийн өмчийн хулгай	67	142	126
Малын хулгай	25	31	25
Хөдөлгөөний аюулгүй байдлын эсрэг гэмт хэрэг	56	47	48
ББМГУ гэмт хэрэг	131	131	127
Бусад хэрэг	77	48	54
Гэмт хэргийн улмаас учирсан хохирол			
Гэмтэж бэртсэн хүн	186	187	201
Нас барсан хүн	94	85	31
Нийт хохирол /сая.төг/	1412.2	799.9	814.7
Нөхөн төлүүлсэн хохирол	1183.4	434.7	480.7

I.5.2 БҮРТГЭГДСЭН ХЭРГИЙН ТОО, сумаар

Сумд	2014. X	2015. X	2016. X
Баян-Өндөр	10	12	11
Бүрд	11	10	9
Баянгол	5	5	3
Бат-Өлзий	35	20	23
ББ-Улаан	6	3	2
Гучин-Ус	3	3	6
Есөнзүйл	8	11	6
Өлзийт	6	7	10
ЗБ-Улаан	13	8	16
Богд	16	19	15
Нарийнтээл	8	6	7
Сант	10	8	2
Тарагт	19	23	26
Төгрөг	7	6	6
Уянга	28	24	15
Хайрхандулаан	8	6	15
Хужирт	25	29	29
Хархорин	47	39	55
Арвайхээр	132	205	168
ДҮН	397	444	424

1.5.3 ХЭРЭГТ ХОЛБОГДСОН СЭЖИГТЭН, ЯЛЛАГДАГЧИЙН ТОО

Хэрэгт холбогдсон сэжигтэн, яллагдагчийн тоо	2014. X	2015. X	2016. X
Бүгд	429	442	413
Хэрэг үйлдэхдээ:			
-Бүлэглэсэн	127	126	96
-Согтуугаар	134	130	118
Албадан саатуулагдсан хүн	1043	727	1015
Үүнээс: Баривчлагдсан хүн	510	400	159
Авто машин жолоодох эрх хасагдсан жолооч	343	309	258

1.5.4 ХЭРЭГТ ХОЛБОГДСОН СЭЖИГТЭН, ЯЛЛАГДАГЧИЙН ТОО,
сумаар

Сумд	2015. X	2016. X
Баян-Өндөр	12	8
Бүрд	10	8
Баянгол	7	2
Бат-Өлзий	18	21
ББ-Улаан	3	2
Гучин-Ус	2	6
Есөнзүйл	12	4
Өлзийт	5	7
ЗБ-Улаан	11	14
Богд	22	20
Нарийнтээл	6	6
Сант	7	3
Тарагт	32	24
Төгрөг	6	6
Уянга	27	18
Хайрхандулаан	7	17
Хужирт	23	25
Хархорин	35	45
Арвайхээр	197	177
ДҮН	442	413

Эх үүсвэр: Аймгийн Цагдаагийн газрын мэдээг үндэслэв.

II.1 БАНК

II.1.1 ЗЭЭЛИЙН ҮЛДЭГДЭЛ, ЗЭЭЛЖИГЧИЙН ТОО банкуудаар,

Банкны нэр	Зээлийн өрийн үлдэгдэл, сая.төг		Хугацаа хэтэрсэн, сая.төг		Зээлжигчийн тоо	
	2015.X	2016.X	2015.X	2016.X	2015.X	2016.X
	Дүн	148701.2	147845.8	927.1	1347.8	33550
ХААН	86973.4	83992.0	625.9	490.7	18162	17412
ХАС	21761.1	20383.6	221.9	764.6	4699	3908
ГОЛОМТ	6176.8	6343.9	10.8	21.9	563	580
ТӨРИЙН БАНК	32357.2	36114.1	68.5	70.6	9918	11757
КАПИТАЛ	1432.7	1012.2			208	179

II.1.2 ХАДГАЛАМЖИЙН ҮЛДЭГДЭЛ, ХАДГАЛАМЖ ЭЗЭМШИГЧИЙН ТОО, банкуудаар

Банкны нэр	Хугацаатай хадгаламж, сая.төг		Хугацаагүй хадгаламж, сая.төг		Хадгаламж эзэмшигчийн тоо	
	2015.X	2016.X	2015.X	2016.X	2015.X	2016.X
Дүн	48032.4	63087.1	15135.5	20314.6	72241	76273
ХААН	23912.6	32871.9	10658.0	14661.2	31591	33428
ХАС	8587.6	10051.9	1473.0	1545.6	17335	17513
ГОЛОМТ	1812.9	3545.4	367.8	749.7	1176	1521
ТӨРИЙН БАНК	13523.6	16462.5	2525.9	3232.0	21554	22934
КАПИТАЛ	195.7	155.4	110.8	126.1	585	877

Эх үүсвэр: Арилжааны банкуудын мэдээг үндэслэв.

II.2 ТӨСӨВ

II.2.1 ОРОН НУТГИЙН ОРЛОГО, оны үнээр, мян.төг

Төсвийн орлого	2016		
	төлөвлөгөө	гүйцэтгэл	хувь
ОРОН НУТГИЙН ОРЛОГО	59,298,780.5	58,303,975.3	98.3
ТАТВАРЫН ОРЛОГО	5,740,466.1	6,892,784.2	120.1
Орлогын албан татвар	4,245,737.8	4,693,875.4	110.6
Хувь хүний орлогын албан татвар	5,141,297.8	5,603,460.7	109.0
Цалин, хөдөлмөрийн хөлс, шагнал	4,866,611.8	5,037,630.6	103.5
Үйл ажиллагааны орлого	266,536.0	408,735.6	153.4
Хөрөнгийн орлого	150.0	-	0.0
Хөрөнгө борлуулсны орлого	8,000.0	157,094.2	19.6 дах
Хувь хүний орлогын албан татварын буцаан олголт	900,000.0	918,455.3	102.1
Орлогыг нь тухай бүр тодорхойлох боломжгүй ажил, үйлчилгээ хувиараа эрхлэгч иргэний о	4,440.0	8,870.0	2.0 дах
Хөрөнгийн албан татвар	476,697.0	668,238.9	140.2
Үл хөдлөх эд хөрөнгийн албан татвар	164,015.0	227,112.6	138.5
Бууны албан татвар	38,942.0	10,650.0	27.3
Автотээврийн болон өөрөө явагч хэрэгслийн албан татвар	273,740.0	430,476.2	157.3
Бусад татвар, төлбөр, хураамж	1,018,031.3	1,530,669.8	150.4
Бусад нийтлэг төлбөр, хураамж	595,670.9	443,489.2	74.5
Улсын тэмдэгтийн хураамж	183,216.2	163,863.6	89.4
ТТАМ ашигласны төлбөр	56,000.0	6,979.4	12.5
Хог хаягдлын үйлчилгээний хураамж	356,454.7	266,548.2	74.8
АМБББ ашигласны	-	6,098.0	0.0
Газрын төлбөр	61,771.0	35,279.3	57.1
Ойн нөөц ашигласны төлбөр	100,091.9	564,488.1	5.6 дах
Ан амьтны нөөц ашигласны төлбөр	29,100.0	137,513.3	4.7 дах
Ус, рашааны нөөц ашигласны төлбөр	227,236.5	244,474.7	107.6
Байгалийн ургамлын нөөц ашигласны	356,428.4	1,050,476.1	2.9 дах
Нохойны албан татвар	4,161.0	1,425.0	34.2
ТАТВАРЫН БУС ОРЛОГО	53,558,314.4	51,411,191.1	96.0
Нийтлэг татварын бус орлого	3,355,984.8	1,808,339.6	53.9
Хувьцааны ногдол ашиг	35,000.0	-	0.0
Хүүгийн орлого	2,000.0	4,712.5	2.3 дах
Торгуулийн орлого	238,833.3	340,502.1	142.6
Төсөв байгууллагын өөрийн орлого	2,715,446.9	1,456,319.8	53.6
Бусад орлого	364,704.6	6,805.0	1.9
Улсын төсөв орон нутгийн төсөв хоорондын шилжүүлэг	50,202,329.6	49,602,851.5	98.8
Улсын төсвөөс орон нутгийн төсөвт олгох санхүүгийн дэмжлэг	11,778,940.1	11,847,255.6	100.6
Тусгай зориулалтын шилжүүлгийн орлого	35,299,294.0	34,680,005.6	98.2
Орон нутгийн хөгжлийн нэгдсэн сангаас шилжүүлсэн орлого	3,124,095.5	3,075,590.2	98.4

II.2.2 АЙМГИЙН ТӨСВИЙН ЗАРЛАГА, оны үнээр, мян.төг

Төсвийн зарлага	2016		
	төл	гүйц	хувь
Цалин хөлс болон нэмэгдэл урамшуулал	27,270,082.6	26,625,112.5	97.6
Нийгмийн даатгалын шимтгэл	3,001,144.2	2,899,173.9	96.6
Байр ашиглалттай холбоотой зардал	4,185,376.9	3,968,003.1	94.8
Хангамж, бараа материалын зардал	1,050,225.5	959,124.8	91.3
Нормативт зардал	2,804,804.5	2,558,092.7	91.2
Эд хогшил, урсгал засварын зардал	485,307.9	365,799.7	75.4
Томилолт, зочны зардал	241,916.6	198,203.1	81.9
Бусдаар гүйцэтгүүлсэн ажил, үйлчилгээний зардал	1,307,480.9	1,102,594.3	84.3
Бараа үйлчилгээний бусад зардал	2,367,919.2	1,404,213.2	59.3
Урсгал шилжүүлэг	10,362,961.5	9,466,634.0	91.4
Хөрөнгийн зардал	5,977,444.2	5,235,465.1	87.6
Татаас	47,521.0	47,521.0	100.0
Эргэж төлөгдөх зээл	2,715,361.1	1,187,628.1	43.7
НИЙТ ЗАРДАЛ	61,817,546.1	56,017,565.5	90.6

Эх үүсвэр: Аймгийн Санхүү, төрийн сангийн хэлтсийн мэдээг үндэслэв.

II.3 ҮНЭ

II.3.1 ХЭРЭГЛЭЭНИЙ БАРАА ҮЙЛЧИЛГЭЭНИЙ ҮНИЙН ИНДЕКС

Үзүүлэлтүүд	2016.X/2015.X	2016.X/2015.XII	2016.X/2016.IX
Ерөнхий индекс	99.2	99.6	98.9
Хүнсний бараа, ундаа ус	96.4	98.2	96.7
Сонтууруулах ундаа, тамхи	99.5	99.5	96.8
Гутал хувцас, бөс бараа	102.4	101.6	97.0
Орон сууц, ус, цахилгаан түлш	92.2	94.8	104.1
Гэр ахуйн бараа	99.5	99.4	100.5
Эм тариа, эмнэлэгийн үйлчилгээ	112.9	112.9	112.0
Тээвэр	95.7	95.7	100.6
Холбооны хэрэгсэл, шуудангийн үйлчилгээ	98.7	98.7	98.7
Амралт чөлөөт цаг, соёлын бараа үйлчилгээ	100	100.0	100.5
Боловсролын үйлчилгээ	100.0	100.0	100.0
Зочид буудал, нийтийн хоол, дотуур байрны үйлчилгээ	108.9	108.9	108.9
Бусад бараа үйлчилгээ	107.8	107.7	101.5